

Dış Ticaret ve Göç İlişkisi: İtalya ve İspanya Örneği

Suna ŞAHİN*

ÖZ

Göçün kaçınılmaz ve çok boyutlu olduğu son derece hareketli bir dünyada yaşıyoruz. Uluslararası göçün süreçlerini anlamak için geliştirilen teoriler ve her perspektifin varsayımları ile hipotezleri doğası gereği çelişkili olmasa da, politikaların uygulanması açısından çok farklı çıkarımları taşımaktadırlar. Ülkeler farklıdır ve bir ülke için en uygun olan şey başka bir ülke için geçerli olmayabilir.

İtalya ve İspanya'da dış ticaret ve göç ilişkisinin incelenmesini amaçlayan bu çalışma, 1990-2018 dönemleri arasını kapsamaktadır. Çalışmaya ait veriler Avrupa İstatistik Ofisi (Eurostat) ve Dünya Bankası (World Bank) veri tabanlarından yararlanılarak derlenmiştir. Çalışma sonuçlarına göre İtalya'da ithalat ve ihracat göçün Granger nedenidir. İspanya'da ise göç hem ihracatın hem de ithalatın Granger nedenidir. İspanya için göç olgusuna ilave olarak ihracatta ithalatın Granger nedeni olarak bulunmuştur. Çalışma kapsamında bulunan sonuçların uzun dönemli olarak geçerliliği Engle-Granger Eşbütünleşme analizi yardımı ile sınanmış ve uzun dönemli ilişki kabul edilmiştir.

Anahtar Kelimeler: Uluslararası Göç, Uluslararası Ticaret, Neo-Klasik Ekonomi, İthalat, İhracat

JEL Sınıflandırması: F22, F11, F6.

Relationship between Foreign Trade and Migration: The Case of Italy and Spain

ABSTRACT

We live in a highly dynamic world where migration is inevitable and multidimensional. Although the theories developed to understand the processes of international migration and the assumptions and hypotheses of each perspective are not inherently contradictory, they have very different implications for policy implementation. Countries are different, and what works best for one country may not work for another.

This study, which aims to examine the relationship between foreign trade and migration in Italy and Spain, covers the period between 1990 and 2018. The data of the study were compiled by using the databases of the European Statistical Office (Eurostat) and the World Bank (World Bank). According to the results of the study, import and export in Italy is the Granger cause of migration. In Spain, on the other hand, immigration is the Granger cause of both exports and imports. In addition to the immigration phenomenon for Spain, Granger was found to be the reason for imports in exports. The long-term validity of the results within the scope of the study was tested with the help of Engle-Granger Cointegration analysis and a long-term relationship was accepted.

Key Words: International Migration, International Trade, Neo-classical Economics, Export, Import

JEL Classification: F22, F11, F6.

*Dr.Öğr.Üyesi, İstanbul Yeni Yüzyıl Üniversitesi, İktisadi ve İdari Bilimler Fakültesi, Uluslararası Ticaret ve Lojistik Bölümü, suna.sahin@yeniuyuzyl.edu.tr, ORCID Bilgisi:0000-0002- 8241-739X.

(Makale Gönderim Tarihi: 13.02.2021 / Yayına Kabul Tarihi:08.06.2021)

Doi Number: 10.18657/yonveek.879740

Makale Türü: Araştırma Makalesi

GİRİŞ

Göç hareketlerinin başlaması için ülkelerin coğrafi olarak yakın olmaları gerekmez, çünkü göç olgusunda akışlar fiziksel ilişkilerden çok politik ve ekonomik ilişkileri yansıtmaktadır. Uluslar birden fazla göç sistemine dahil olabilmektedir. Siyasi ve ekonomik koşullar değiştikçe göç ile ilgili sistemler de gelişmektedir. Ülkeler sosyal değişime, ekonomik dalgalanmalara veya politik karışıklığa tepki olarak bir sisteme katılabilir veya sistemden çıkabilirler. Siyasal ve politik değişimlerin aktörü olan hükümetler, göç oranlarını yalnızca işgücü piyasalarını etkileyen politikalar yoluyla değil, aynı zamanda sigorta piyasalarını, sermaye piyasalarını ve vadeli işlem piyasalarını şekillendiren politikalarla da etkileyebilirler. Gelir dağılımını etkileyen hükümet politikaları ve ekonomik değişiklikler, ortalama gelir üzerindeki etkilerinden bağımsız olarak uluslararası göçü etkileyecektir. Çalışmanın ilerleyen bölümlerinde neo-klasik bakış açısı altında göç olgusu ve buna karşılık ortaya çıkan yeni göç ekonomisi konularına da değinilmiştir.

I. ULUSLARARASI GÖÇÜN BAŞLANGICI

Uluslararası göçün neden başladığını açıklamak için çeşitli teorik modeller önerilmiştir ve her biri nihayetinde aynı şeyi açıklamaya çalışsa da, kökten farklı kavramları, varsayımları ve referans çerçevelerini kullanırlar. Örneğin, yeni göç ekonomisi sadece işgücü piyasasını değil, çeşitli piyasalardaki koşullarını da ele alır. Buna ilaveten göçü, aile geliri üzerindeki riskleri en aza indirmek veya aile üretim faaliyetlerindeki sermaye kısıtlamalarının üstesinden gelmek için alınan bir hane kararı olarak görür. İkili işgücü piyasası teorisi ve dünya sistemleri teorisi genellikle bu tür mikro seviyeli karar süreçlerini görmezden gelir ve çok daha yüksek kümelenme seviyelerinde işleyen güçlere odaklanır. İkili işgücü piyasası teorisi göçü modern endüstriyel ekonomilerin yapısal gereksinimlerine bağlarken, dünya sistemleri teorisi göçü ekonomik küreselleşmenin ve ulusal sınırların ötesine geçmenin doğal bir sonucu olarak görür (Douglas, 1993: 432).

Son yirmi yılda dünya, yüzyılın başından bu yana uluslararası insan göçünde en büyük artışları yaşamıştır. Meydana gelen bu artışların en önemli etkilerinden birisi ülkenin sahip olduğu iş gücü stokuna yapılan ilavelerdir. Çoğu ekonomik göç modeli, göçmenleri mevcut sakinlerden ayırt edilemez olarak ele almaktadır.¹ Bu modellerde, yerli emeğin yabancı işgücünün aksine artışı arasındaki temel fark, göçmenler ev sahibi ülkenin refahına dahil olup olmadığı ve fiziksel, beşeri sermayenin yabancı emeğe eşlik edip etmediği sorularıdır. Anavatanla olan göçmen bağları, ev sahibi ve anavatan ülkeler için ticareti artırıcı etkilere sahip olabilir.

Göçmen bağlantılarının ikili ticaret akışlarını etkileme mekanizmaları iki genel kategoriye ayrılabilir. Birincisi, göçmenlerin tercihlerini veya kendi ülkelerinin ürünlerini, diğeri ise bilgi ve güven ile ilgili ticaret işlemlerinin maliyetlerini ifade eder. Birinci sınıf mekanizmalar, göçmenlerin kendi

¹ Bu konuda Greenwood (1983), Greenwood ve McDowell (1985) ve Reubens (1983) çalışmalarına bakılabilir.

ülkelerinin ürünlerini tüketmelerinin, ev sahibi ülkenin bu malların ithalatında doğrudan bir artışa yol açacağını göstermektedir. Daha geniş olan ikinci kategori ise dış piyasa bilgilerinin elde edilmesi ve ticari ilişkilerin kurulmasıyla ilgili işlem maliyetlerinde bir azalma yoluyla ev sahibi ve anavatan ülkeler arasındaki hem ihracat hem de ithalat akışlarında doğrudan bir artışı öngörmektedir. Göçmen bağlantılarının dış piyasa bilgileri ve güven geliştirme ile ilgili ticaret için işlem maliyetlerini azaltabileceği çeşitli yollar vardır. İlk olarak, göçmenlerin ana dili, ev sahibi ülkenin sakinleri tarafından bilinebilir veya daha sık kullanılabilir. Sonuç olarak bu, ev sahibi ülkede, ev sahibi ve ana ülke dillerinde iki dilli olan göçmenler ve göçmen olmayan kişilerden oluşan daha büyük bir grup oluşturabilir ve bu da iletişim engellerinin ortadan kalkması nedeniyle ticaret maliyetlerini düşürür. İkincisi, ürünler ülkeler arasında farklılaştırılırsa ve göçmenler kendi ülkelerindeki ürünleri ve tercihleri hakkında bilgi getirirse, ev sahibi ülkede bu piyasa bilgilerinin edinmenin maliyetleri azalacaktır. Son olarak, ticaret genellikle teslimat ve ödeme sözleşmelerine bağlı olduğundan, göçmen temasları aracılığıyla güvenin geliştirilmesi, ticaret sözleşmelerinin müzakere edilmesi ve bunların uygulanmasının sağlanması ile ilgili maliyetleri azaltabilir (Gouls, 1991: 4-5). Gelişmiş ülkeler arasındaki ticaret akışları bu etkilerden çok az fayda sağlayabilirken, gelişmiş ve gelişmekte olan ülkeler arasındaki ticaret daha fazla etkilenecektir. Çünkü gelişmekte olan ülkelerde resmi ticaret sözleşmeleri gelişmiş ülkelerdeki kadar kurumsallaşmamıştır. Bu göçmen bilgilerinin etkilerinin önemi, ev sahibi ülkedeki başlangıçtaki dış piyasa bilgilerinin miktarına ve göçmenlerin bilgileri aktarma ve içinde buldukları topluluğu ev sahibi ülkeye entegre etme becerilerine bağlı olacaktır. Bu da göçmenlerin eğitim düzeyine, ev sahibi ülkede kalış sürelerine ve göçmen topluluğunun büyüklüğüne bağlı olabilir.

Kısacası göçmenler, dış piyasa bilgilerinin sağlayarak, ev sahibi ve anavatan ülke arasındaki ticaretin işlem maliyetlerini düşürebilir. Bu durum ticarete konu olan malların dış fiyatı ile yurt içi fiyatı arasındaki farkı azaltır ve ikili ticaret akışını artırır. Bu, göçmen bağlantıları yoluyla ticaret yaratma potansiyeli yüksek olan ülkelere serbest göçün sağlanmasıyla yapılabilir. Kısacası göçün ekonomik sonuçlarını değerlendirmenin yanı sıra göçün ekonomi politikasını anlamakta oldukça önemlidir.

II. ULUSLARARASI TİCARET TEORİSİ GÖÇ OLGUSU

Küreselleşmeyle birlikte birçok ülke mevcut ticaret politikalarını liberalleştirilmiş ve ticaretin önündeki engelleri kaldırmıştır. Dolayısıyla işlem maliyetleri azalmış ve göç, uluslararası ticaretin artmasına katkıda bulunmuştur. Göçmenlik ve ticaret arasındaki bağlantı Heckscher-Ohlin (HO) modeli ile açıklanabilir. İşgücü göçünün ve uluslararası ticaretin ikame mi yoksa tamamlayıcı mı olduğu konusundaki tartışmalar sürmekte ve çeşitli görüşler sunulmaktadır. Bu görüşlerin birincisi Ricardocu ve HO modeli olarak kabul edilen geleneksel ticaret teorisi, ikincisi ise Heckscher-Ohlin-Samuelson (HOS) teoremidir. Geleneksel ticaret teorisinin bakış açısı faktör hareketleri ile uluslararası ticaretin birbirinin ikamesi olduğu yönündedir (Faustino ve Leitao,

2008: 2). HO teoreminin bazı varsayımlarının kaldırılması durumunda uluslararası göç ve dış ticaret arasındaki ikame ilişkisinin, tamamlayıcılık ilişkisine dönüşebileceğini vurgulayan çalışmalar da mevcuttur. Bu teoremin varsayımlarından birisi ülkelerin aynı teknoloji seviyesine sahip olduğudur. Bu varsayım kaldırıldığında ülkeler arasındaki teknolojik farklılıkların, ticaretin oluşmasına sebep olacağı vurgulanmaktadır. Emek faktörü Ricardo modelinde ülke içinde tam hareketli, ülkeler arasında ise hareketsizdir. Ricardo'nun bu varsayımının zorunluluktan kaynaklandığını, işçilerini verimli yerlerden verimsiz yerlere göç etmeleri durumunda tüm modelin geçersiz kalacağını belirtmek mümkündür. Bu modele karşılık olarak HO Modelinde ise uluslararası iş gücü akımlarının tamamen serbest olduğu kabul edilmiştir. Böyle bir durumda, ülkeler arasında ücret eşitliği kendiliğinden sağlanmaktadır. Şöyle ki ücret farklılığı olursa işçiler, ücretlerin düşük olduğu yerden yüksek olduğu yerlere doğru giderler bunun sonucunda ise ücret düzeyleri eşitlenmiş olur. Uluslararası düzeyde bakıldığında düşük ücret veren ülkelerin dışarıya işçi göndermeleri ülkenin iş gücü arzını düşürecek ve ülkede ücretlerin yükselmesine neden olacaktır. Ücret düzeyi yüksek olan ülkelerde ise yabancı işçilerin ülkeye alınmasıyla iş gücü arzında bir bollaşma ve dolayısıyla da ücretlerde düşüşler yaşanacaktır.

Eksik uzmanlaşma varsayımı altında Faktör Fiyat Eşitliği teoremi olarak da bilinen HOS teoremine göre ticaretin serbest olması, ülkeler arasındaki faktör fiyatlarının eşitlenmesine neden olur ve bu durum uluslararası serbest faktör hareketliliği ile aynı sonucu gösterir (Seyidoğlu, 2007: 69-70). Teoreme göre eğer uzmanlaşma tam olarak sağlanamamış ise nihai mal ticareti ve işgücü hareketleri birbirlerinin yerlerine ikame edilebilirler. Bu, göreceli faktör fiyatları eşit olana kadar, ticaret ortakları arasında bol faktörün fiyatında bir artışa ve kıt faktörün fiyatında bir düşüşe yol açar. Bu nedenle, HO varsayımlarına göre, ticaret ve işgücü hareketliliği ikamedir. Başka bir deyişle, malların ticareti, iş gücü ticaretinin yerini alır. Bu mekanizma, iş gücü uluslararası olarak hareketsiz olsa bile ülkeler arasında ücret oranlarının eşitlenmesine yol açar (Faustino ve Leitao, 2008: 3).

III. NEO-KLASİK EKONOMİ: MAKRO TEORİ VE MİKROEKONOMİ TEMELLİ ULUSLARARASI GÖÇE BAKIŞ AÇISI

Neo-klasik ticaret teorisi, ticaretin faktör içeriğine ilişkin birçok tahminlerde bulunur ancak ticaret hacmi hakkında söyleyecek çok az şeyi vardır ve ticaretin ikili dağılımı açısından açıklamada bulunmamaktadır (Jon ve Hummels, 1997: 1). Uluslararası göç teorisi, başlangıçta ekonomik gelişme sürecindeki emek göçünü açıklamak için geliştirilmiştir.² Bu teori ve uzantılarına göre, uluslararası göç, tıpkı iç göç gibi, iş gücü arz ve talebindeki coğrafi farklılıklardan kaynaklanmaktadır. Sermayeye göre büyük bir emek gücüne sahip ülkeler, düşük bir denge piyasa ücretine sahipken, sermayeye göre sınırlı bir emek gücüne sahip ülkeler, yüksek bir piyasa ücretine sahiptir. Sonuçta

² Bu konuda Lewis (1954), Ranis ve Fei (1961) ile Harris ve Todaro (1970)'nun çalışmalarına bakılabilir.

ortaya çıkan ücret farklılığı, düşük ücretli ülkelerdeki işçilerin yüksek ücretli ülkeye taşınmasına neden olur. Bu hareketin bir sonucu olarak, sermaye fakiri olan ülkede emek arzı azalır ve ücretler yükselirken, sermaye zengini ülkede emek arzı artar ve ücretler düşer. Bu sadece uluslararası hareketin maddi ve manevi maliyetlerini yansıtır.

İş gücü bol bir ülkeden işgücü düşük bir ülkeye işçi akışı izlendiğinde, bunun aslında sermaye zengini ülkelere sermaye fakiri ülkelere doğru bir yatırım akışı olduğu görülecektir. Fakir ülkelerdeki görece sermaye kıtlığı, uluslararası standartlar bakımından yüksek olan bir geri dönüş oranından kazanç sağlar ve böylece de yatırımı çeker. Yeteneklerinin karşılığını daha fazla almak isteyen yüksek donanımlı işçilerin, idareciler, teknikerler ve diğer donanımlı çalışanların sermaye zengini ülkelere sermaye fakiri ülkelere göç etmeleri, sermaye hareketliliğini dolayısıyla üretim faktörlerinin daha verimli kullanılmasına imkan veren beşeri sermayeyi de etkileyecektir.

Bu nedenle, uluslararası emek akışı, insan sermayesinin uluslararası akışından kavramsal olarak ayrı tutulmalıdır.

Neo-klasik makroekonominin sunduğu uluslararası göçün açıklaması, kamusal düşünceyi güçlü bir şekilde şekillendirmiş ve birçok göç politikası için entelektüel bir temel sağlamıştır. Neo-klasik makroekonominin önermeleri ve varsayımları şunlardır (Douglas, 1993: 434):

➤ İşçilerin uluslararası göçü, ülkeler arasındaki ücret oranlarındaki farklılıklardan kaynaklanmaktadır.

➤ Ücret farklılıklarının ortadan kaldırılması emeğin hareketini sona erdirecek ve bu tür farklılıkların yokluğunda göç meydana gelmeyecektir.

➤ Uluslararası insan sermayesi akışı, beşeri sermayeye etki edecek farklı bir göç modeli ortaya çıkarır.

➤ İş gücü piyasaları, uluslararası işgücü akışlarının teşvik edildiği başlıca mekanizmalardır; diğer tür piyasaların uluslararası göç üzerinde önemli etkileri yoktur.

➤ Hükümetlerin göç akışlarını kontrol etmesinin yolu, gönderen ve / veya alan ülkelerdeki işgücü piyasalarını düzenlemek veya etkilemektir.

Makroekonomik modele karşılık gelen mikroekonomik model ise bir bireysel seçim modelidir. ³Mikroekonomik modelde, bireysel rasyonel aktörler göç etmeye karar verirler çünkü maliyet-fayda hesaplaması genellikle hareketten, parasal olarak olumlu bir net getiri beklentilerine neden olur. Uluslararası göç, beşeri sermayeye yapılan bir yatırım şekli olarak kavramsallaştırılır. İnsanlar becerilerine göre en üretken olabilecekleri yere taşınmayı seçerler. Ancak insanların, daha fazla iş gücü üretkenliği ile ilişkili daha yüksek ücretleri yakalayabilmeleri için, taşınırken bakım masraflarının maddi maliyetlerini içeren ve iş ararken yeni bir dil ve kültür öğrenmeye yönelik çabayı içeren belirli

³ Bu konuda Sjaastad (1962) ve Todaro (1969, 1976, 1989) ile Todaro ve Maruszko (1987)'nin çalışmalarına bakılabilir.

yatırımları üstlenmeleri; yeni bir işgücü piyasasına ve eski bağları kesip yenilerini oluşturmanın psikolojik maliyetlerine de uyum sağlamaları gerekir.

Teoride, potansiyel bir göçmen, göçün beklenen net getirisinin en yüksek olduğu yere gider (Borjas, 1990) ve bu da önceki makroekonomik formülasyonlardan biraz farklı olan birkaç önemli sonuca yol açar. Bunlar (Douglas, 1993: 435-436):

➤ Uluslararası hareket, hem kazanç hem de istihdam oranlarındaki uluslararası farklılıklardan kaynaklanmaktadır; bunların ürünü beklenen kazançları belirlemektedir (bunun aksine önceki modelde tam istihdam varsayılmıştır).

➤ Gönderen ülkeye göre muhtemel ücret oranını veya varış noktasında istihdam olasılığını artıran bireysel beşeri sermaye özellikleri (ör. eğitim, deneyim, dil becerileri gibi.), diğer şeyler eşit/sabit olmak üzere, uluslararası hareket olasılığını artıracaktır.

➤ Göç maliyetlerini düşüren bireysel özellikler, sosyal koşullar veya teknolojiler, göçün net getirisini arttırır ve dolayısıyla bu durum, uluslararası hareket olasılığını yükseltir.

➤ Aynı ülke içindeki bireyler çok farklı göç eğilimleri sergileyebilirler.

➤ Ülkeler arasındaki toplam göç akışları, bireysel maliyet-fayda hesaplamaları temelinde gerçekleştirilen bireysel hareketlerin basit toplamıdır.

➤ Ülkeler arasında kazanç ve / veya istihdam oranlarında farklılık olmaması durumunda uluslararası hareket gerçekleşmez. Göç, beklenen kazançlar (kazançların ve istihdam oranlarının ürünü) uluslararası olarak eşitlenene kadar (hareket maliyetleri düşüldükten sonra) gerçekleşir ve bu sonuç eşitlenene kadar hareket durmaz.

➤ Beklenen getirilerdeki farklılığın boyutu, ülkeler arasındaki uluslararası göçmen akışının boyutunu belirler.

➤ Göç kararları, işgücü piyasaları arasındaki dengesizlik veya kesintilerden kaynaklanmaktadır; diğer piyasalar göç kararını doğrudan etkilemez.

➤ Kabul eden ülkelerdeki koşullar olası göçmenler için psikolojik olarak cazipse, göç maliyetleri negatif olabilir. Bu durumda, ülkeler arasındaki göçü durdurmak için negatif bir kazanç farkı gerekli olabilir.

➤ Hükümetler göçü öncelikle gönderen ve / veya alan ülkelerdeki beklenen kazançları etkileyen politikalar aracılığıyla kontrol eder.

IV. YENİ GÖÇ EKONOMİSİ

Neo-klasik teorisinin birçok varsayım ve sonucuna karşı "yeni bir göç ekonomisi" ortaya çıkmıştır (Stark ve Bloom, 1985: 173-178). Bu yeni yaklaşımın temeli, göç kararlarının tek tek aktörler tarafından değil, akraba insanlardan oluşan daha büyük birimler (aileler veya hane halkı) tarafından alınması ve insanların sadece beklenen geliri en üst düzeye çıkarmak için değil, aynı zamanda riskleri en aza indirmek ve iş gücü piyasasındakiler dışında çeşitli piyasa başarısızlıklarıyla ilişkili kısıtlamaları gevşetmek için toplu olarak hareket

ettiğidir. Bireylerin aksine haneler, aile işçiliği gibi hane halkı kaynaklarının dağıtımını çeşitlendirerek ekonomik refahlarına yönelik riskleri kontrol etme konumundadır. Bazı aileler yerel ve işleyen bir ekonomi dinamiğinin parçası durumunda olmalarına rağmen bazıları ise yerel olmayan ve dolayısıyla dinamiklikten uzak olan bir ekonominin parçası olabilirler. Bu tür yerel olmayan ekonomiler ücret ve istihdam yönünden yerel ekonomilerin gerisindedir ve ilave olarak yerel ekonomilerle zayıf bağlantılara sahiptir.

Yerel ekonomik koşulların kötüleşmesi ve buradaki faaliyetlerin yeterli geliri sağlayamaması durumunda, hane destek için göçmen dövizlerine güvenebilir. Gelişmiş ülkelerde, hane halkı gelirine yönelik riskler genellikle özel sigorta piyasaları veya hükümet programları aracılığıyla en aza indirgenir. Ancak gelişmekte olan ülkelerde bu risk yönetimi mekanizmaları yetersizdir, yoktur veya yoksul aileler için erişilemez durumdadır ve bu da onları göç yoluyla riskleri çeşitlendirmeye teşvik eder. Erişilebilir kamu veya uygun fiyatlı özel sigorta ve kredi programlarının yokluğunda, piyasa başarısızlıkları uluslararası hareket için güçlü baskılar yaratır.

Göçün "yeni ekonomisi" nden doğan teorik modeller, neo-klasik teoriden ortaya çıkanlardan oldukça farklı bir dizi önerme ve hipotez sunmaktadır. Şöyle ki (Douglas, 1993:439-440):

➤ Aileler, hane halkları veya kültürel olarak tanımlanmış diğer üretim ve tüketim birimleri, özerk bireyler için değil göç araştırmaları için uygun analiz birimleridir.

➤ Ücret farklılığı, uluslararası göçün meydana gelmesi için yeterli bir koşul değildir; Hane halkları, ücret farklılıklarının olmadığı durumlarda bile ulus ötesi hareket yoluyla riskleri çeşitlendirmek için güçlü teşviklere sahip olabilir.

➤ Uluslararası göç ve yerel istihdam/ üretim birbirini dışlayan olasılıklar değildir. Hanelerin hem göç hem de yerel faaliyetlerde bulunmaları için güçlü teşvikler vardır. Aslında, yerel ekonomik faaliyetlerin getirilerindeki bir artış, sermaye ve bu faaliyetlere yatırım yapmanın önündeki risk kısıtlamalarının üstesinden gelmenin bir yolu olarak göçün çekiciliğini artırabilir. Dolayısıyla, gönderen bölgelerdeki ekonomik kalkınmanın, uluslararası göç baskısını azaltması gerekmez.

➤ Ulusal sınırların ötesinde ücret farklılıkları ortadan kalktığında uluslararası hareket varsayımlarda olduğu gibi durmaz. Gönderen ülkelerdeki diğer piyasalar eksik rekabet piyasası veya dengesizlik içindeyse, göç teşvikleri var olmaya devam edebilir.

➤ Gelirdeki aynı beklenen kazanç, gelir dağılımının farklı noktalarında bulunan haneler için veya farklı gelir dağılımına sahip topluluklarda bulunanlar için göç olasılığı üzerinde aynı etkiye sahip olmayacaktır.

➤ Devlet sigorta programları, özellikle işsizlik sigortası, uluslararası hareket için teşvikleri önemli ölçüde etkileyebilir.

➤ Gelir dağılımlarını şekillendiren hükümet politikaları ve ekonomik değişiklikler, bazı hane halklarının görece yoksunluklarını ve dolayısıyla göç etme teşviklerini değiştirecektir.

➤ Göçmen gönderen bölgelerde daha yüksek bir ortalama gelir üreten hükümet politikaları, görece yoksul hanelerin gelir kazancından pay almaması halinde göçü artırabilir. Tersine, görece zengin hanelerin gelir kazancından pay almaması durumunda politikalar göçü azaltabilir.

IV. TİCARET VE GÖÇ BAĞLANTILARI ÜZERİNE LİTERATÜR TARAMASI

Çalışmaların odak noktası yapılan araştırmalarda farklılık göstermektedir. Literatürde her iki yönde de göç ve ticaret arasındaki bağlantıların tanımını bulabiliriz. Bunlar (Bacarreza vd. 2006: 127) :

- Dış ticaretin göç akışları üzerindeki etkisi,
- Göçün dış ticaret akışları üzerindeki etkisi.

Göç yetkilileri ve araştırmacıları genel olarak ticarete, özellikle de dış ticaret politikasının göç üzerindeki etkisine odaklanmaktadır (Morrison, 1982: 4-26). Ekonomistler ise, genellikle göçün etkisini, daha doğrusu göçün dış ticaret akışları üzerindeki etkisini incelerler. Ampirik çalışmalarda, göçün ticarete etkisi, tersine kıyasla daha fazla kabul edilmektedir. Ticaret üzerindeki göç etkisine ilişkin çalışmalarda, genel olarak ticaret akışlarını tahmin etmek için gravity model kullanılır. Sonuçlar, birkaç ülkede ve çok farklı zaman dilimleri için tahmin edilmekle birlikte oldukça homojendir.

Gould'un çalışmasında (1994) kırk yedi ortakla ABD ticaretini incelemek için bir çekim modeli kullanmış ve ticaretin göçten olumlu etkilendiğini ortaya koymuştur. İhracat ve ithalat özelinde bakıldığında ise ihracat, ithalata göre, göç olgusuna daha güçlü bir cevap vermektedir.

Head ve Rie'in (1998) çalışmalarında, göçün Kanada'nın ikili ticareti ile önemli bir pozitif ilişkisi olduğu sonucuna varmışlardır. Bu önermeyi, 1980'den 1992'e kadar 136 ortakla Kanada'nın dış ticaret verileri kullanılarak ortaya koymuşlardır. Genişletilmiş çekim modeli, göçmenlerdeki yüzde 10'luk bir artışın, Kanada'nın göçmenin anavatanına yaptığı ihracatta yüzde 1'lik bir artış ve ithalatta yüzde 3'lük bir artış sağladığı sonucunu göstermiştir. Göçün, girişimci/burjuvazi sınıf aracılığıyla, ticaret üzerinde mülteciler hariç diğer tüm sınıflara göre daha az etkisi olduğu görülmüştür. Göçmenler, ticaret fırsatları hakkında daha iyi bilgi sahibi olmaları veya bu piyasalara tercihli erişimleri nedeniyle menşe ülkeleriyle uluslararası ticaret düzeyini artırabilirler.

Dunlevy ve Hutchinson'ın (1999) çalışmasında, 1870-1910 yılları arasında ABD'nin beş yıllık aralıklarla 17 ülkeden yaptığı 78 mal ithalatını ele almış ve panel çekim modeli uygulamıştır. Göçmen stokundaki artışın ABD'nin ithalatı üzerinde pozitif etki yarattığı sonucuna ulaşılmıştır.

Bruder'in (2004) çalışması, panel veri yöntemi kullanılarak 1970-1998 yılları arasındaki iş gücü göçünü ele almıştır. Seçtiği ülkeler İspanya, Türkiye, Portekiz, İtalya, Yunanistan ve Almanya'dır. Sonuçlara göre ihracat ve ithalat üzerinde emek göçünün anlamlı bir etkisi bulunmamaktadır.

Parsons (2005), göç ve ikili ticaret akışları arasında güçlü ve pozitif bir ilişki olduğunu, ancak dış ticaretin göç üzerindeki etkisinin daha çok dolaylı ve tam olarak anlamlı olmadığı sonucuna varmıştır.

Bacarreza vd. (2006), 1990-2003 yılları aralığında Bolivya üzerine araştırma yapmışlar ve çekim modelini kullanmışlardır. Göçün ihracat ve ithalat üzerindeki etkisini ayrıca göçün endüstri içi ticaret üzerindeki etkisini de test etmişlerdir. Sonuçlar, Bolivya'da göçün ihracat ve ithalat üzerindeki pozitif anlamlı etkisinin olduğunu ve göç akımlarının endüstri içi ticarete de olumlu etkilediğini göstermiştir.

Faustino ve Leitão (2008) çalışmasında 1995-2003 dönemleri arasında Portekiz'in Avrupa ülkeleri ile ikili ticareti arasındaki ilişkiyi test etmişlerdir. Araştırmalarındaki temel varsayım göçün işlemlerin maliyetlerini azaltmaya katkıda bulunduğu ve bunun da ticaret akışlarını teşvik ettiği yönündedir. Panel veri analizi kullanmışlar ve sonuçlar göçmen stokunun Portekiz ihracatı, ithalatı ve ikili endüstri içi ticareti üzerinde olumlu bir etkiye sahip olduğunu göstermiştir. Bulgular, Portekiz'e gelen göçmenler Latin ortak ülkeden geldiklerinde, ticaret üzerindeki etkilerin Latin olmayan ülkelere gelen göçmenlere göre daha güçlü olduğunu göstermektedir.

Demirtaş ve Çakırca'nın (2019) çalışmasında 2013-2016 yılları arasında Türkiye'nin göç aldığı 125 ülke ile dış ticareti ele alınmış, sonuçlar uluslararası göçün ihracat, ithalat ve dış ticaret üzerine etkisinin pozitif olduğunu ve Türkiye'de uluslararası göçün ithalat üzerindeki pozitif etkisinin ihracat üzerindeki etkisinden daha büyük olduğunu göstermiştir.

V. GÖÇMENLİK VE TİCARET ARASINDAKİ POTANSİYEL BAĞLANTILAR

Göçmenler, en son ikamet ettikleri ülkede üretilen mallara yönelik tercihlerinden dolayı ithalat üzerinde doğrudan bir etkiye sahip olabilirler. Bu etkinin gücünün belirli bir ülkeden temin edilen malları tercih etmede daha az etkisi olan homojen ürünler için, küçük olacağı söylenebilir. Ancak, ideal ürün çeşidinin yerel olarak mevcut olmadığı ve ithalat gerektirebileceği farklılaştırılmış mallar söz konusu olduğunda bu etki daha büyük olabilir. Göçmenler toplam nüfusun küçük bir bölümünü temsil etselerdi, ithalat akışları üzerindeki bu etkinin ihmal edilebilecek kadar küçük olması beklenebilirdi.

Göçmenlerin hem ithalatı hem de ihracatı etkilediği önemli bir, mekanizma kendi ülke ekonomileri hakkında sahip oldukları bilgidir. Dış ticaret, yurt içi işlemlerle ilişkili maliyetlerin üzerinde ve ötesinde maliyetler getirir. İhracatçı, potansiyel pazarları belirlemeli ve alışılmadık ortamlarda dağıtım kanallarına erişim sağlamalıdır. Bu arada ithalatçı güvenilir bir tedarik kaynağı bulmalıdır. Bu faaliyetler genellikle yerel adetler, kanunlar ve iş uygulamaları hakkında bilgi gerektirir ve bu uzun vadeli iş ilişkilerinin varlığı ile kolaylaştırılabilir. Pek çok göçmen, memleketlerinin dil becerilerinin yanı sıra piyasa bilgisine ve iletişimine sahiptir. Bu durum her iki yönde ticaretin işlem maliyetlerini düşürür (Head ve Ries, 1998: 49-50).

Rauch (1999:7-35), eksik enformasyonun ticaretin önündeki bir engel olarak önemine değinmiştir. Mesafenin ikili ticaret hacimleri üzerindeki etkisinin malın türüne göre değiştiğini tespit etmiştir. Yakınlık, farklılaştırılmış ve uzmanlaşmış mallar için organize piyasalara sahip mallara veya hazır fiyat

listelerine göre daha fazla ticareti teşvik edici görünmektedir. Rauch, bu etkinin bilgi engellerinden kaynaklanabileceğini savunmaktadır ve göçmenlerin bu engellerin azaltılmasında bir rol oynayabileceğini öne sürmektedir.

Göçün ticaret üzerindeki etkisi, göçmen sınıfına ve daimi ikametgâh bölgesine göre değişir. Bu durum ister ithalat ister ihracat şeklinde olsun, refahı artırabilir. Göç, ticaret açıklarında artışa neden olduğu ölçüde, para biriminin değer kaybetmesine neden olabilir ve bu da reel gelirleri düşürür. Aslında ticari etkiler, göçmenliğin maliyet ve faydalarının genel değerlendirmesinin yalnızca bir bileşenidir. Ticaret etkileri ticaret dengesi olumsuz olsa bile, ulusal beşeri ve mali sermaye stoklarına yapılan eklemelerle ilişkili faydalarla dengelenebilir. Göçmenlerin ticaret yaratma mekanizması aracılığıyla ev sahibi ülkenin refahını da etkileyebileceğini söylemek mümkündür.

Göçün ticareti kolaylaştırabileceği birkaç mekanizma vardır (Globerman, 1995). Genellikle, göçmenlerin menşei ülkeleriyle ticareti genişletmedeki rolü, daha düşük işlem maliyetlerinde değil, aynı zamanda göçmen olmayanlara kıyasla farklı tercihlerinde de görülmüştür. Göçmenler ticaret araçları olarak bir rol oynayabilir. Genel olarak, göçten ticarete pozitif bağlantı için aşağıdaki nedenler listelenmiştir (Head ve Ries ,1998: 47-62):

- Göçmenlerin piyasa fırsatları konusundaki üstün bilgisi,
- Göçmenlerin piyasa fırsatlarına tercihli erişimi,
- Göçmenlerin belirli yabancı ürün çeşitlerine yönelik tercihleri

(kendi ülkeleri dahil).

Göçün ticaret üzerindeki etkisi, diğer faktörlerin yanı sıra, ticaret akışlarının düzenlenmesine de bağlıdır. Rauch (1999:7-15), Girma ve Yu (2002: 115-130) ve Blanes'e (2005:244-270) göre göçmenler ikili ticaret akışlarını iki şekilde etkileyebilirler. Birincisi, göçmenlerin yanlarında kendi ülke ürünleri için bir tercih getirmesi fikri ile ilişkilidir (tercih kanalı). İkincisi, göçün etnik ağlar veya bilgi mekanizmaları (işlem maliyetini azaltma kanalı) yoluyla, ev ve ev sahibi ülkeler arasındaki işlem maliyetlerini azaltabileceği fikrini ifade eder.

Göçmen grupları arasında girişimcilik faaliyetlerindeki büyük varyasyonlara odaklanan teoriler, bir bireyin girişimcilik faaliyetinde bulunma eğilimini gösteren dört ana faktöre vurgu yaparlar (Razin, 1990:2-3). Bunlar, kişisel karakter, insan sermayesi ve kişisel kaynaklar, sosyal ağlar, ekonomik sunulan fırsatlardır. Burada özellikle sosyal ağların rolünü vurgularlar.⁴ Girişimci göçmen gruplarının etnik bağları koruma ve aile uyumu, güven ilişkileri, ortak dil, kültür ve yaşam alışkanlıkları gibi varlıklara dayalı bir yerleşim bölgesi oluşturma yolunu izledikleri görülmüştür. Uluslararası girişimcilik karşılaştırmaları iki ana gerçeği vurgulamaktadır. Bunlar (Ward ,1987: 83-104):

➤ Göçmenler arasındaki farklılıklar, büyük ölçüde göçmenlerin niteliklerine göre kabul eden ülkelerin göçmenlik politikalarından kaynaklanmaktadır.

⁴ Bu konular için Light (1984), Mars ve Ward (1984) ile Portes ve Bach (1985) 'in çalışmalarına bakılabilir.

➤ Ekonomik özelliklerdeki farklılıklar ve özellikle küçük işletmelere yönelik siyasi örgütsel tutum ve bir iş kurmanın önündeki bürokrasi.

VI. SEÇİLMİŞ ÜLKELER İTALYA VE İSPANYA’NIN GÖÇ OLGUSU

Tarihsel olarak, göçmenler ve etnik azınlıklar, oldukça kurumsal olarak düzenlenmiş endüstriyel ekonomilerin inşasında temel bir rol oynamışlardır (Quassoli, 1999: 217). Göç olgusu insanlık tarihinin ayrılmaz bir parçası olmuştur ve İspanya bu dinamiğe karşı yabancı değildir, aksine 21. yüzyılın başından beri dünyadaki en yüksek göç oranlarından birine sahip olmuştur (Paz, 2012:2). İspanya, hem yoğun göç alan bir AB ülkesi olması ve farklı ulusal azınlıkları barındırması hem de Kuzey Avrupa Ülkelerine geçmek isteyenlere transit ülke konumunda bulunmasından ötürü politik sorunlar yaşamakta ve göç akımlarına yönelik politikalar geliştirmeye çalışmaktadır (Öztürk, 2014: 111). İspanya geleneksel olarak göçmen yanlısı bir ülkedir; ana göç dalgaları geçen yüzyılın üç döneminde meydana gelmiştir. Bunlardan birincisi, Birinci Dünya Savaşı'na (1914-1918) kadar gerçekleşen esas olarak Latin Amerika'ya göç, ikinci dalga iç savaştan (1936-1939) kaynaklanmış ve son olarak yirminci yüzyılın ellili ve altmışlı yıllarında Avrupa'ya göçün ürettiği üçüncü dalgadır. Bununla birlikte, İspanya’da son zamanlarda bu eğilim büyük ölçüde tersine dönmüş ve dünyadaki göç için ana çekim noktalarından biri haline gelmiştir.

Göçün gelişi ve kalıcılığı nedeniyle İspanya'daki değişim sürecini analiz etmek için gösterge işlevi görebilecek birçok konu bulunmaktadır. Bunlar (Zapata Barrero, 2005 :102-103);

- Geleneksel siyasi partiler tarafından popülist argümanların kullanılması,
- Çok kültürlülüğün iki süreci arasındaki bağlantı (çok ulusluluk ve göç)
- Laiklik veya dini çoğulculuğun yönetimi.

Göçmenlik gibi çok ulusluluk da birçok Avrupa ülkesinde (Belçika, İspanya, Büyük Britanya, İrlanda) meydana gelen bir süreçtir. Bu bağlantının yönetilme şekli İspanya'da önemli bir konudur. Göçmenlerin devlet dışı ulusal kimlik anlayışlarında barınma talepleri, özyönetim talepleri üzerinde bazı etkilere sahip olabilir.

Yasadışı göçü durdurmak mümkün olmayabilir, ancak var olan durum kontrol altında tutulabilir. Sınır yönetimi bunu yapmanın bir yoludur. Sınır yönetimi ne kadar katı olursa olsun, yasadışı yollardan bir ülkeye girmeye çalışanlar için cezalar ve hatta ölümler o kadar yüksektir. Kuzey Afrika ve Orta Doğu'da veya Ukrayna, Moldova ve Beyaz Rusya gibi ülkelerde yaşananların AB üzerindeki göç baskısı açısından inkar edilemez orta ve uzun vadeli sonuçları olacaktır. Göçle ilgili söylem, esas olarak Hükümet tarafından başlatılan eylemlerin kontrolünün bir ürünüdür (Sanchez, 2008: 112).

Kuzey Amerika, Avustralya ve Orta-Kuzey Avrupa ülkelerinin aksine, Güney Avrupa ülkeleri fordist dönemin sonuna kadar göç ülkeleri olarak kalmışlardır. Avrupalıların ve Avrupalı olmayanların 1960'larda en gelişmiş

bölgelere gittikçe artan göçleri, İtalya söz konusu olduğunda, bir iç ekonomik patlama ile aynı zamana denk gelmiştir (Quassoli, 1999: 219).

İtalya'da da diğer Avrupa ülkelerinde olduğu gibi istihdamın kayıt dışı hale getirilmesi, göçmen girişleri ve bunların alıcı toplumlar üzerindeki etkisiyle ilgili olarak nelerin olduğunu anlamada gerçekten önemli bir rol oynamaktadır (Reyneri, 1998: 104).

İtalya'daki göç olgusunu ele aldığımızda göze çarpan en önemli yönü en çarpıcı şey, ülkenin bir göç veren ülke statüsünden göç alan ülke durumuna dönüşürken ne kadar hızlı değişim yaşadığıdır. İtalya'nın bir göç alan ülke haline gelmesinin kamusal çerçevede netleştiği 1980'li yıllarda, bu olgu temelde patolojik bir durum olarak kabul edilmiştir. Zaten yüksek işsizlikle boğuşan ve bir bölgeden diğerine ciddi eşitsizlikler gösteren bu sorunlu ülkede yeni bir sosyal sorun ortaya çıkmıştır. Bu arada, işgücü piyasası (firmalar, aynı zamanda hanehalkı) ve bazı sosyal aktörler (dernekler, sendikalar, kiliseler vb.) ekonomik entegrasyonun başka bir yönüne eğilmişlerdir. Eğilim ilk başta gayri resmi olmuş ancak işgücü arzı ile talebi arasındaki uçurum daha derin ve daha belirgin olduğunda, daha zengin ve daha gelişmiş bölgelere odaklanmaya başlanması zaman içinde giderek daha resmi hale gelmiştir. Bu durumun siyasi düzenlemesi daha sonra yapılmıştır. 1989 tarihli Martelli Yasası ile göçmenlerin iş gücü piyasasına özgürce ve İtalyan işçilerle eşit şartlarda katılımının önü açılmıştır. Ancak piyasa gerçekleri ile göç politikaları arasındaki boşluk yıllar geçtikçe tekrar tekrar artmıştır. Yasalar göçmenlik politikasının temelini oluşturmaya devam etmiştir. Yabancıların kabulüne yönelik yıllık kota sistemi çerçevesinde, sadece mevsimlik veya yüksek vasıflı işler için değil, işle ilgili nedenlerle de İtalya'nın göçmenliğe çoğu Avrupa Birliği ülkesinden daha açık olduğu unutulmamalıdır. Ancak iş gücü talebi ile işgücü piyasası (firmalar ve aileler), her yıl yabancı işçilerin işe alınması için ihtiyatlı tahminleri aşarak kanun yapıcıları gerçek piyasa dinamiklerine uyacak şekilde yasaları geriye dönük olarak yeniden düzenlemeye zorlamıştır (Ambrosini, 2011: 175-194).

İtalyan ekonomisi ve toplum işleyişinin, bir tür mikro-sosyal kendin yap yaklaşımının, zayıf kurumsal düzenlemelerin bıraktığı boşluğu doldurduğu ve hatta normatif kapanışları aktif olarak engellediği söylenebilir. İtalya'nın bir göç ülkesi olarak hala gönülsüz ve geçmişiyile bağlantılı olması, ulusal kimlik ve vatandaşlık statüsüyle ilgilenmekten kaynaklanmaktadır. Dahası, İtalya yasadışı göçmenleri tutuklamak ve sonra sınır dışı etmek, özellikle deniz sınırlarındaki dış kontrolleri hedeflemek amacıyla taktik ve stratejilerini güçlendirmiştir.

1980'ler döneminde İspanya, Portekiz, Yunanistan ve İtalya işsizlik, çalışma esnekliği ve resmi olmayan düzenlemelerde büyük bir artış göstermişlerdir. Diğer ülkelerle (özellikle Kuzey-Orta Avrupa ülkeleri ve ABD) karşılaştırıldığında, İtalya'da mevcut olan kayıt dışı ekonomi karmaşık bir yapı oluşturmaktadır. (Quassoli, 1999: 214). İtalya, 1970'li yıllardan itibaren göç veren ülke statüsünden göç alan ülke statüsüne geçmiş ve 1980'li yıllardan sonra bu durum ivme kazanmıştır. Göçmenler açısından İtalya bazen hedef ülke bazen de Kuzey Avrupa ülkelerine göçlerde transit ülke konumundadır (Purkis ve

Güngör, 2015:2). Diğer Avrupa ülkelerinden farklı olarak, İtalya savaş sonrası ekonomik kalkınmayı, yurt dışından gelen büyük bir emek akışı ile desteklememiş ve büyük imalat firmaları, vasıfsız düşük ücretli işler için çok sayıda yabancı işçiyi absorbe etmemiştir. Ekonomik patlama, Kuzey'in büyük imalat sanayilerinde istihdam edilen iş gücü sağlayan, doğu ve güney bölgelerinden kuzeydeki sanayi üçgenine doğru iç göçle sağlanmıştır. İtalya, postfordist geçişin ortasında göç alan bir ülke haline gelmiştir. Buna ilaveten yabancı göçmenlerin o zamandan beri karşılaştıkları sosyal sistem, sözde fordist toplumlarda istikrar ve entegrasyon sağlayan bazı temel özelliklerde önemli bir azalma olduğunu göstermektedir.

Göçmenlerin İtalyan ekonomisi için önemli olmasının nedenlerinden birincisi göçün, İtalyan toplumunun ve iş gücü piyasasının yapısal bir özelliği haline gelmesindedir. Göç meselesi artık kısa vadeli bir olgu olarak kabul edilmemektedir. Yasal engellere ve bürokratik zorluklara rağmen İtalya, büyük ölçüde kayıt dışı ekonominin temel özellikleri ve genişlemesi nedeniyle ekonomik entegrasyon için iyi fırsatlar sunmaktadır. İkinci olarak, Güney'de tarımda geçici ve düzensiz işlerin yüksek oranda sömürüldüğü belirli bir alan dışında, yabancı ve yerli işçiler arasındaki rekabet nispeten düşüktür (Calvanese ve Pugliese, 1990). Göçmen işçiler nadiren yerli işçilerin yerini almaktadır ve genelde, İtalyanların istenmeyen işlerini yapma eğilimindedirler. İtalya'nın güneyindeki ve kuzeyindeki göçmenlerin genel yaşam koşulları karşılaştırıldığında farklı bölgesel eğilimler görülmektedir. Güneyde, 1980'lerde ve 1990'ların başında göçmenler daha elverişli yaşam koşulları ve yerel toplumla bütünleşme şansını yakalamışlardır. Kuzeye doğru ilerleyen coğrafi kaymalar, ülke içindeki coğrafi hareketlilik yüksek kalsa da, göçmenlerin istikrara kavuşmasına yönelik yeni bir eğilimi ortaya çıkarmaktadır. Göçmenler genellikle Kuzey'i daha fazla bürokrasi, daha fazla polis denetimi ve enformel sektörde daha az fırsatla ilişkilendirmektedir. Kuzey'in metropol alanlarında sosyal yaşam daha zor ve uyumsuzluk ile sosyal izolasyon sorunları daha yaygındır.

VII. DIŞ TİCARET VE GÖÇ İLİŞKİSİ: İTALYA VE İSPANYA ÜZERİNE YAPILAN BİR ANALİZ ÇALIŞMASI

A. Araştırmanın Amacı

Çalışmanın amacı, 1990-2018 dönemleri arasında İtalya ve İspanya'daki dış ticaret ve göç ilişkisinin incelenmesidir. Göçün ticaret üzerindeki etkisine yönelik çalışmaların az olması nedeniyle yapılan bu çalışma literatüre katkı sağlayacaktır. Çalışmaya ait veriler Avrupa İstatistik Ofisi ve Dünya Bankası veri tabanlarından yararlanılarak derlenmiştir.

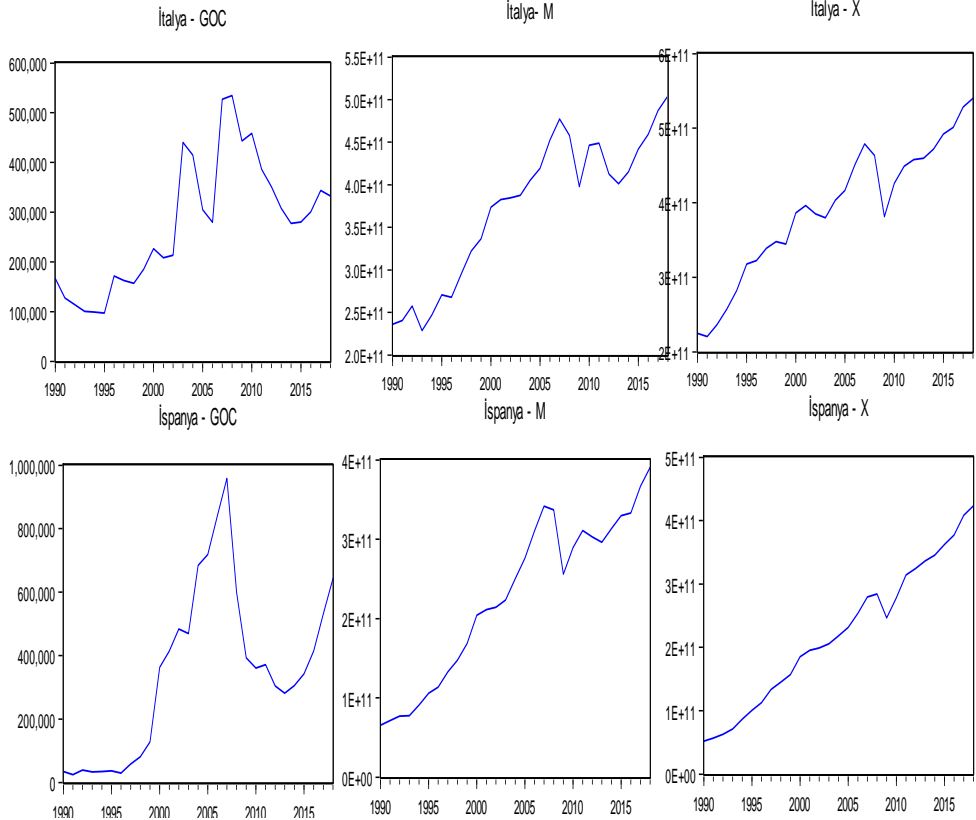
B. Araştırma Verileri ve Kapsamı

Araştırma kapsamında kullanılacak olan verilere ilişkin bilgiler aşağıdaki tabloda verilmiştir. İç göçlerin dış ticaret ile olan ilişkisini açıklamayı hedefleyen çalışmada İtalya ve İspanya'ya ait iç göç, ihracat ve ithalat verilerini baz almaktadır.

Tablo 1: Kullanılan verilere İlişkin Bilgiler

Ülke	İTALYA			İSPANYA		
	GOC	M	X	GOC	M	X
değişken	GOC	M	X	GOC	M	X
obs	29	29	29	29	29	29
mean	276234.7	3.74E+11	3.92E+11	344043.7	2.28E+11	2.22E+11
median	279714.0	3.98E+11	3.96E+11	360705.0	2.50E+11	2.18E+11
maximum	534712.0	5.04E+11	5.40E+11	958266.0	3.90E+11	4.23E+11
minimum	96710.00	2.29E+11	2.20E+11	24320.00	6.54E+10	5.17E+10
std.dev.	130540.6	8.54E+10	9.03E+10	267451.9	1.02E+11	1.12E+11
kaynak	eurostat	worldbank	worldbank	eurostat	worldbank	worldbank

Granger nedensellik analizi yardımıyla ilişkinin test edilmesi için öncelikle verilerin durağanlıklarının sağlanması gerekmektedir. Zaman serisi ile ilgili yapılan analizlerde sahte regresyon problemleri ile karşılaşılması adına gerekli olan bu durağanlık sınamaları, bu çalışmada Genişletilmiş Dickey- Fuller (ADF) yöntemi ile ele alınmıştır. Granger nedenselliğın ancak durağan veriler ile yapılması nedeniyle çalışmanın nedensellik analizinde birinci farklara yer verilmiştir.

Grafik 1. Durağanlık Sınaması Öncesi Değişkenlere Ait grafikler

Yukarıda durağanlık öncesi hallerine ait grafikleri verilmiş olan veriler için David A. Dickey ve Wayne A. Fuller (1979)'ın birim köklerin varlığını ve durağanlığını test edilebilen yöntemi kullanılmıştır. Bu yöntemle göre;

$$Y_t = \rho Y_{t-1} + e_t$$

Eşitliğinde Y_t gözlenen değeri, t ise zaman endeksini göstermek üzere; $|\rho| \geq 1$ olduğu gösterilebiliyorsa birim kökün varlığından söz edilebilmektedir. Burada e_t ise sıfır ortalamalı ve varyanslı bağımsız ve normal dağılımlı rasgele değişkenlerin bir dizisini temsil etmektedir (Dickey ve Fuller, 1979: 427). Dickey ve Fuller tarafından belirtilen hipotezler şu şekildedir; (Gujarati, 2006: 718-719).

H0: $|\rho| \geq 1$: Birim kök mevcuttur. Seri durağan değildir.

H1: $|\rho| < 1$: Birim kök yoktur. Seri durağandır.

Dickey-Fuller testine, kullanılmakta olan değişkenin gecikmeli değerlerinin de eklenmesi ile birlikte oluşturulan Genişletilmiş Dickey-Fuller testi (ADF) ile, hata terimlerindeki korelasyon sorununun çözümü amaçlanmaktadır (Sancar ve Polat, 2015: 422).

C. Araştırmanın Sonuçları

Aşağıdaki tablo ve grafiklerde yapılan analizin sonuçları yer almaktadır.

Tablo 2. Durağanlık Sınaması (Genişletilmiş Dickey-Fuller Test Sonuçları)

Ülke	İtalya					
	Seviye			1.Fark		
Değişken	Goc	M	X	Goc	M	X
ADF Test İstatistiği	-1.6267	-0.8448	-0.9934	-5.6615	-4.8858	-4.7888
Lag Length	0	0	0	1	0	1
Kritik Değer	-3.6891	-3.6891	-3.6891	-3.7114	-3.6998	-3.7114
Prob	0.4561	0.7904	0.7415	0.0001*	0.0005*	0.0007*

*: Test istatistiğinin %1 önem düzeyinde anlamlılığını temsil etmektedir.

(Gecikme Uzunlukları Schwarz Bilgi Kriteri 'ne göre otomatik belirlenmiştir.)

Ülke	İspanya					
	Seviye			1.Fark		
Değişken	Goc	M	X	Goc	M	X
ADF Test İstatistiği	-1.5852	-0.5695	0.5105	-3.5912	-4.6933	-5.8085
Lag Length	1	0	2	0	0	1
Kritik Değer	-3.6998	-3.6891	-3.7114	-2.9762	-3.6998	-3.711457
Prob	0.4762	0.8622	0.9838	0.0129**	0.0009*	0.0001*

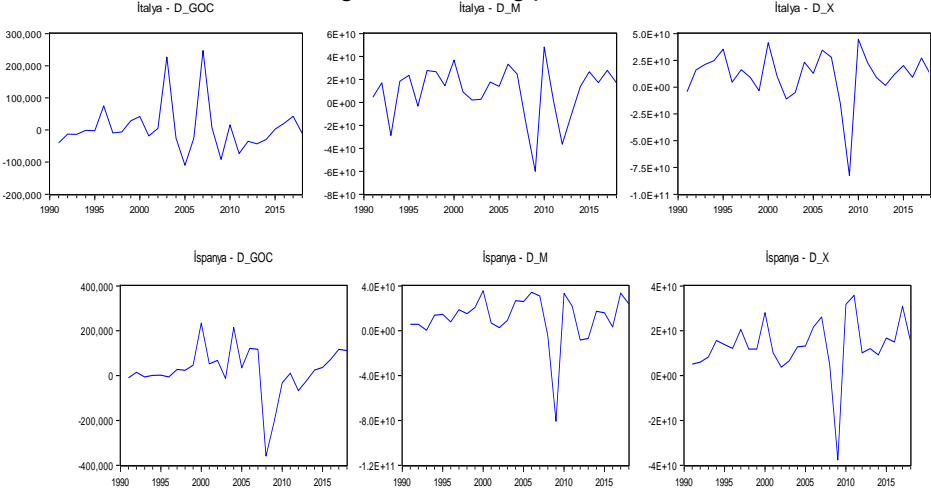
*:Test istatistiğinin %1 önem düzeyinde anlamlılığını,

**::Test istatistiğinin %5 önem düzeyinde anlamlılığını temsil etmektedir.(Gecikme Uzunlukları Schwarz Bilgi Kriteri 'ne göre otomatik belirlenmiştir.)

Yukarıdaki tabloda, modelde kullanılan değişkenlere ait durağanlık testleri gösterilmektedir. ADF test istatistiğinin, %1 kritik değerinden küçük olması durumunda gerçekleşecek olan durağanlık, seviye düzeyinde sağlanamamıştır ancak birinci farklarında durağanlık sağlanmıştır. “D” sembolü ile gösterilen ve farkları alınmış olan serilerde, Genişletilmiş Dickey-Fuller test istatistik değeri %1 kritik değerden küçüktür. Bu durumda, H_1 kabul edilir. Yani,

kullanılacak değişkenler birinci derecelerinde durağandır. Durağan olan serilerin grafikleri aşağıda gösterilmiştir.

Grafik 2. Durağanlık Sonrası Değişkenlere Ait Grafikler



İki değişken eğer eşbütünlük ise bu değişkenler arasında uzun dönemli bir ilişki ortaya çıkabilir. Granger, iki seri eşbütünlük ise bu seriler arasında en az bir yönde bir nedensellik ilişkisi olması gerektiğini belirtmektedir. Değişkenler arasında bir nedenselliğin varlığının araştırılması ve var olan nedenselliklerin yönü ile ilgili olarak bir takım sonuçlara ulaşmak için Granger yöntemi kullanılmaktadır. Bu test bir takım eşitlikleri sınavarak nedenselliği araştırmaktadır. Bu eşitlikler şunlardır; (Granger, 1969: 431).

$$X_t = \sum_{i=1}^m a_i X_{t-i} + \sum_{i=1}^m b_i Y_{t-i} + \varepsilon_{t1}$$

$$Y_t = \sum_{i=1}^m c_i X_{t-i} + \sum_{i=1}^m d_i Y_{t-i} + \varepsilon_{t2}$$

Verilen denklemlerde a_i , b_i , c_i , ve d_i gecikme katsayılarını ifade ederken, m ifadesi bütün değişkenler için ortak olan gecikme derecesini, ε_{t1} ve ε_{t2} ise korelasyona sahip olmayan süreçleri ifade etmektedir (Uzunöz ve Akçay, 2012: 8).

Tablo 3. Gecikme Uzunlukları

ÜLKE		İTALYA			İSPANYA		
Bilgi Kriteri		AIC	SC	HQ	AIC	SC	HQ
GECİKME UZUNLUĞU	0	125.7781	125.9262	125.8154	124.4747	124.6228*	124.5119
	1	125.9469	126.5393	126.0959	124.1040	124.6964	124.2530
	2	125.2616	126.2984	125.5224	124.1773	125.2141	124.4381
	3	124.3763	125.8574*	124.7488	124.3458	125.8269	124.7183
	4	123.9621	125.8875	124.4464	124.0393	125.9647	124.5235
	5	123.5556*	125.9253	124.1516*	122.9097*	125.2795	123.5057*

AIC: Akaike, SC: Schwarz, HQ: Hannan-Quinn bilgi kriterlerini temsil etmektedir. Uygun gecikme uzunluğu (*) sembolü ile ifade edilmiştir.

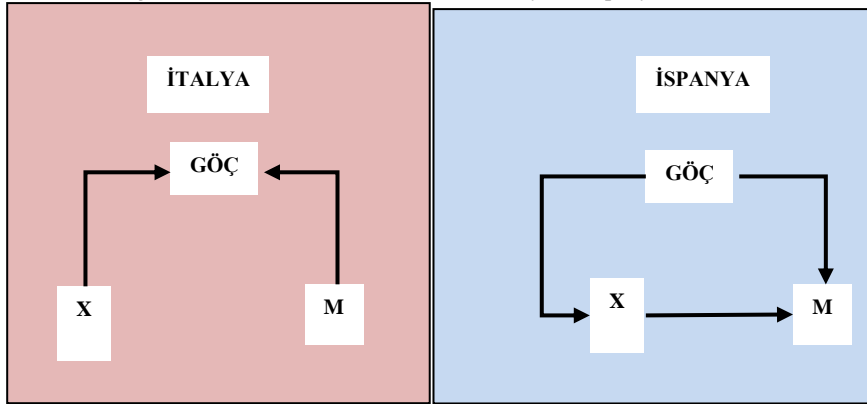
Granger nedensellik analizinin gecikme uzunluğuna duyarlı olduğu bilinmektedir. Uygunluk için Akaike, Schwarz ve Hannan-Quinn Bilgi kriterleri dikkate alınmıştır. Her iki ülke için de uygun gecikme değeri 5 olarak belirlenmiştir.

Tablo 4. Granger Nedensellik Analizi Çıktıları

Bağımlı Değişken	Bağımsız Değişken	df	Ki-Kare	Prob	Sonuç
İtalya – D_GOC	İtalya – D_M	5	13.81957	0.0168	H ₁ Kabul
	İtalya – D_X	5	17.66354	0.0034	H ₁ Kabul
İtalya – D_M	İtalya – D_GOC	5	3.102748	0.6841	H ₀ Reddedilemez
	İtalya – D_X	5	3.057205	0.6912	H ₀ Reddedilemez
İtalya – D_X	İtalya – D_GOC	5	2.334123	0.8012	H ₀ Reddedilemez
	İtalya – D_M	5	1.351492	0.9295	H ₀ Reddedilemez
İspanya – D_GOC	İspanya – D_M	5	1.245500	0.9404	H ₀ Reddedilemez
	İspanya – D_X	5	5.087447	0.4053	H ₀ Reddedilemez
İspanya – D_M	İspanya – D_GOC	5	15.34576	0.0090	H ₁ Kabul
	İspanya – D_X	5	14.58952	0.0123	H ₁ Kabul
İspanya – D_X	İspanya – D_GOC	5	16.45902	0.0056	H ₁ Kabul
	İspanya – D_M	5	6.388985	0.2702	H ₀ Reddedilemez

Analiz çıktılarına göre 1, 2, 9, 10 ve 11. Sırada kurulan nedensellik hipotezleri kabul edilmiştir. Bu sonuçlara göre; İtalya’da ithalat ve ihracat göçün granger nedenidir. İspanya’da ise bu durum geçerli değildir. Burada ise göç hem ihracatın hem de ithalatın granger nedenidir. İspanya için göç olgusuna ilave olarak ihracatta ithalatın granger nedenidir. Tablo 5’de kabul edilen nedensellikler ve bu nedenselliklerin yönü ok işaretleri ile gösterilmiştir.

Tablo 5. Granger Nedensellik Analizi Sonuçlarının İtalya ve İspanya İçin Görselleştirilmesi



Aralarında nedensellik ilişkisi bulunan değişkenlerin uzun dönemli ilişkilerinin incelenmesi için ise Engle Granger eşbütünleşme testi uygulanmıştır. İki aşamadan oluşan bu yöntemde; aynı seviyede durağanlaşmış serilerin seviye değerleri ile kurulan regresyon modelinden elde edilmiş olan kalıntıların durağanlığı incelenmektedir. Eğer bu kalıntılar seviye değerlerinde durağan iseler, uzun dönemde birlikte hareket ederler, yani seriler eşbütünleşiktir. Aralarında Granger nedenselliği bulunmuş olan değişkenlere ait eşbütünleşme testi sonuçları Tablo 6’te gösterilmiştir.

Tablo 6. Engle-Granger Eşbütünleşme Testi

İSPANYA			İTALYA		
	t İstatistiği	Prob		t İstatistiği	Prob
Sabitli	-6.488245	0.0000*	Sabitli	-5.792430	0.0001*
Sabitli ve Trendli	-6.365690	0.0001*	Sabitli ve Trendli	-5.773409	0.0004*
Sabitsiz ve Trendsiz	-6.618008	0.0000*	Sabitsiz ve Trendsiz	-5.908841	0.0000*

* %1 anlamlılık düzeyinde anlamlılığı ifade etmektedir.

Verilen şekilden de anlaşılacağı üzere modellere ait hata terimlerinin p olasılık değeri 0.05' ten küçüktür, yani değişkenler eşbütünleşiktir.

SONUÇ

Göç dünya çapında büyük bir güç olarak ortaya çıkmıştır. Avustralya, Kanada ve Amerika Birleşik Devletleri gibi geleneksel göç kabul eden toplumlarda, göç hacmi artmış ve göç, Avrupa'dan, Asya, Afrika ve Latin Amerika'ya doğru güçlü bir şekilde kaymıştır. Bu arada Avrupa'da, yüzyıllardır göçmen gönderen ülkeler birdenbire göçü kabul eden toplumlara dönüşmüştür. Batı Avrupa'daki ülkelerin birçoğu 1945'ten sonra, yurt dışından önemli sayıda işçiyi çekmeye başlamışlardır. Göçmenler başlangıçta esas olarak Güney Avrupa'dan çekilse de, 1960'ların sonunda çoğunlukla Asya, Karayipler, Afrika ve Orta Doğu'daki gelişmekte olan ülkelere gelmişlerdir.

1980'lerde Güney Avrupa'daki ülkeler bile - İtalya, İspanya ve kuzeydeki daha zengin ülkelere göçmen gönderen Portekiz, Asya, Afrika ve Orta Doğu'dan işçi ithal etmeye başlamışlardır. Düşük ve azalan doğum oranı, yaşlanan nüfusu ve yüksek yaşam standardıyla Japonya ise iş gücü ihtiyaçlarını temin etmek için kendini Asya ve hatta Güney Amerika'daki daha fakir ülkelere gelen göçmenleri kabul eder durumda bulmuştur. Dünyanın gelişmiş ülkelerinin çoğu çeşitli, çok ırklı toplumlar haline gelmişlerdir ve henüz bu durumda olmayanlarsa kararlı bir şekilde bu yönde ilerlemektedir. Neredeyse tüm sanayileşmiş ülkelerin temel yapısal özelliği olarak uluslararası göçün ortaya çıkışı, alta yatan güçlerin gücüne ve tutarlılığına tanıklık etmektedir. Şu anda, uluslararası göçün tek ve tutarlı bir teorisi yoktur, yalnızca büyük ölçüde birbirinden izole edilmiş, disiplin sınırlarına göre bölünmemiş, parçalanmış bir teori kümesi vardır. Fakat göçle ilgili mevcut kalıplar ve eğilimler, göç süreçlerinin tam olarak anlaşılmasının, sadece bir disiplinin araçlarına güvenilerek veya tek bir analiz düzeyine odaklanarak sağlanamayacağını göstermektedir.

Çalışmada 1990-2018 dönemleri arasını kapsayan İtalya ve İspanya'ya ait dış ticaret ve göç ilişkisi araştırılmıştır. Araştırmanın sonuçlarına göre İtalya' da ithalat ve ihracatın göçün Granger nedeni olduğu buna karşın İspanya'da ise bu durumun geçerli olmadığı tespit edilmiştir. Burada ise göç hem ihracatın hem de ithalatın Granger nedenidir. İspanya için göç olgusuna ilave olarak ihracatta ithalatın Granger nedeni olarak bulunmuştur. İspanya, uluslararası göçteki en önemli gelişmelerden birinde başrol oynayarak Avrupa göç sistemine bir hedef ülke olarak katılmaktadır. Çalışma kapsamında bulunan sonuçların uzun dönemli

olarak geçerliliği Engle-Granger Eşbütünlüşme analizi yardımı ile sınanmış ve uzun dönemli ilişki kabul edilmiştir.

Uluslararası göçün süreçlerini anlamak için geliştirilen teoriler, farklı analiz seviyelerinde işleyen nedensel mekanizmaları ortaya koymuşlardır. Her perspektiften türetilen önermeler, varsayımlar ve hipotezler doğası gereği çelişkili olmasa da, yine de politika formülasyonu için çok farklı çıkarımlar taşırlar. Hangi modelin hangi koşullar altında desteklendiğine bağlı olarak bir sosyal bilimci, politika yapımcıların varış ülkelerindeki ücretleri ve istihdam koşullarını değiştirerek uluslararası göçü düzenleme çalışmalarını önerebilir; menşe ülkelerde ekonomik kalkınmayı teşvik ederek; gönderen derneklerde sosyal sigorta programları oluşturarak; menşe yerlerindeki gelir eşitsizliğini azaltarak; gelişmekte olan bölgelerde vadeli işlemleri veya sermaye piyasalarını iyileştirerek; veya bu eylemlerin bir kombinasyonu ile ya da piyasa ekonomik ilişkilerinden doğan uluslararası hareketin yapısal zorunlulukları göz önüne alındığında, tüm bu programların hepsi tavsiye edilebilir. Uluslararası göç hakkında verilecek olan siyasi ve politik kararlar, dünyanın dört bir tarafında yeni ve çeşitli etnik kimliklere mensup olan toplumların oluşmasına öncülük eden göç olgusuyla ilgili çatışmalara ve yanlış anlamalara sebep olarak, gündemdeki yerini korumaya devam edecektir.

Aslında göçmen davranışları da dahil olmak üzere insan davranışlarının çoğu hem duygulara bir karşılık hem de bağımsız arzuların bir tezahürüdür. Bireylerin göç davranışlarının sadece kendi algıladıkları görece yoksunlukları doğrultusunda değişmesi değil ,aynı zamanda beceri düzeylerine göre de değişiklik göstermesi beklenebilir. Esas olarak gelişmekte olan ülkelerden gelen insanların gelişi ve kalıcılığı, moderniteden gelen çatışmaları yönetmek için mevcut araçlarla çalışmak konusunda zorluklar yaşadığını giderek daha açık hale getirmektedir. Göç politikaları proaktif olmalı, yani olgunun dinamikleri önceden tahmin edilmeli ve göçün avantajları (kültürel çeşitlilik, demografik piramidin iyileştirilmesi, doğum oranına olumlu etki, iş gücü piyasası) artırılmaya ve tehditleri azaltmaya (gettoların yaratılması, yasadışı ve düzensiz göç artışından kaynaklanan güvensizlik sorunları, kamu hizmetlerinde gerginlik) çalışmalıdır.

Sonuç olarak yapılan bu çalışmanın takip ettiği literatür incelendiğinde göç ve dış ticaretin birbiri üzerinde çok etkili olmadığı düşünülmektedir. Bu çalışma ile birlikte göç olgusunun sadece sosyolojik olarak değil, ekonomik olarak da ele alınmasının önemi ortaya konulmaya çalışılmıştır.

Araştırma ve Yayın Etiği Beyanı

Makalenin tüm süreçlerinde Yönetim ve Ekonomi Dergisi'nin araştırma ve yayın etiği ilkelerine uygun olarak hareket edilmiştir.

Yazarların Makaleye Katkı Oranları

Makalenin tamamı Dr.Öğr.Üyesi Suna Şahin tarafından kaleme alınmıştır.

Çıkar Beyanı

Yazarın herhangi bir kişi ya da kuruluş ile çıkar çatışması bulunmamaktadır.

KAYNAKÇA

- Ambrosini, M. (2011). Immigration in Italy: Between Economic Acceptance and Political Rejection, *Journal of International Migration and Integration*, 14, 175-94.
- Bacarreza, C., Gustova, J. ve Ehrlich, L. (2006). The Impact of Migration on Foreign Trade: A Developing Country Approach, Munich Personal RePEc Archive, No:1090 https://mpira.ub.uni-muenchen.de/1090/1/MPRA_paper_1090.pdf, 125-146.
- Blanes, V. J. (2005). Does immigration help to explain intra-industry trade? Evidence for Spain, *Review of World Economics*, 141, 244-270. <https://doi.org/10.1007/s10290-005-0027-7>
- Borjas, G.(1990). Friends or Strangers: The Impact of Immigrants on the U.S. Economy. New York: Basic Books
- Bruder, J. (2004). Are trade and migration substitutes or complements?, The case of Germany, 1970-1998. Working Paper, University of Rostock, Germany
- Calvanese, F. and Pugliese E.(1990) La presenza straniera in Campania. Franco Angeli, Milano.
- Demirtaş, G. ve Çakırca, S. Y. (2019). Uluslararası göçün dış ticaret üzerine etkisi: Türkiye için ampirik bir analiz. *Siyasal: Journal of Political Sciences*, 28(2), 141–163. <http://doi.org/10.26650/siyasal.2019.28.2.0055>
- Dickey, D.A. (1979). Distribution of the Estimators for Autoregressive Time Series With a Unit Root, *Journal of the American Statistical Association*, 74(366), 427-431.
- Douglas S. Massey, Joaquin Arango, Graeme Hugo, Ali Kouaouci, Adela Pellegrino and J. Edward Taylor(Sep.,1993). Theories of International Migration: A Review and Appraisal *Population and Development Review*, 19 (3), 431-466.
- Dunlevy, J. A. ve Hutchinson, W. K. (1999). The Impact of Immigration on American Import Trade in the Late Nineteenth and Early Twentieth Centuries, *The Journal of Economic History*, 59(4): 1043-1062.
- Faustino, H. C. ve Leitaó, N.C. (2008). Using The Gravity Equation To Explain The Portuguese Immigration-Trade Link, Working Papers, ISSN No: 0874-4548 , School of Economics and Management Technical University of London, 1-16.
- Girma, S. and Yu, Z. (2002), The link between immigration and trade. Evidence from UK, *Review of World Economic*, 138, 115-130. <https://doi.org/10.1007/BF02707326>
- Globerman, S.(1995). 'Immigration and trade,' in *Diminishing Returns: Canada's Recent Immigration Policy*, ed. Don J. DeVoretz (Montreal: C.D. Howe and the Laurier Institution
- Gould, David M. (1994). 'Immigration links to the home country: empirical implications for U.S. bilateral trade flows,' *Review of Economics and Statistics* 76, 302-316, ed. R. Jones and P. Kenen (Amsterdam: North-Holland)
- Gouls , David M. (1991). Immigrant Links To The Home Country: Empirical Implications For U.S. And Canadian Bilateral Trade Flows by David M. Gould.
- Greenwood, M. (1983). The Economics of Mass Migration from Poor to Rich Countries, *The American Economic Review*, 73(2), 173-177.
- Greenwood, M.J, and McDowell J. M. (1985). Factor Market Consequences of U.S. Poor to Rich Immigration, *Journal of Economic Literature*.
- Gujarati, D. N. (2006). Temel ekonometri, Ü. Şenesen, G.G. Şenesen (Çev.), İstanbul: Literatür Yayınları.
- Harris, J. R., and Michael P. Todaro. (1970). Migration, unemployment, and development: A two-sector analysis. *American Economic Review*, 60(1),126-142.
- Haveman, Jon and Hummels, David L. (1997). What Can We Learn from Bilateral Trade? Gravity and Beyond, Purdue CIBER Working Papers, Paper 121.ss.1-38.
- Head, K. ve Ries, J. (1998). Immigration and Trade Creation: Econometric Evidence from Canada, *The Canadian Journal of Economics*, 31(1): 47-62.
- Lewis, W. Arthur. (1954). Economic development with unlimited supplies of labor, *The Manchester School of Economic and Social Studies*, 22(2), 139-191.
- Light, I. (1984). Immigrant and Ethnic Enterprise in North America, *Ethnic and Racial Studies*, 7 (2), 195-216.

- Mars, G. and R. Ward. (1984). Ethnic Business Development in Britain: Opportunities and Resources, Pp. 1-19 in Ethnic in a, edited by R. Ward and R. Jenkins, Cambridge: Cambridge University Press.
- Morrison, T, K. (1982). The Relationship of U.S Aid, Trade and Investment to Migration Pressures in Major Sending Countries. *International Migration Review*, 16(1), 4–26.
- Öztürk, Güneş Ö. (2014). İspanya Göç Politikaları Ve Göçmen Hayatlar: İspanya Örneği Türkiye İçin Bir Model Olabilir Mi?, *Nüfusbilim Dergisi / Turkish Journal Of Population Studies*, 36, 103–135.
- Parsons, C. (2005). Quantifying the trade-migration nexus of the enlarged EU, A Comedy of Errors or Much Ado About Nothing?, Sussex Centre for Migration Research, Sussex Migration Working Paper No. 27
- Paz , Conejero E. (2012). La Política De Inmigración En España. *3C Empresa, Investigación Y Pensamiento Crítico*, 1(8), 2-27.
- Portes, A. and R.L. Bach. (1985). *Latin Journey, Cuban and Mexican Immigrants in the United States*, Berkeley: University of California Press.
- Purkis, S. ve Güngör, F.(2015). İtalya, Milano’da Yaşayan Türkiyelilerin Göçmenlik Deneyimleri, *İ.Ü. Siyasal Bilgiler Fakültesi Dergisi*, (53), 1-29.
- Quassoli, F. (1999). Migrants in the Italian Underground Economy, *International Journal of Urban and Regional Research*, 23(2), 212-231.
- Ranis, Gustav, and J.C.H. Fei. (1961). A theory of economic development, *American Economic Review*, 51(4), 533-565.
- Rauch, J. (1999). Networks versus markets in international trade, *Journal of International Economics*, 48 (1), 7-35.
- Razin, E. (1990).Immigrant Entrepreneurs in Israel, Canada and California, 1989-90- California Immigrants in World Perspective: The Conference Papers, 5 (8), 1-39.
- Reubens, P.E. (1983). International Migration Models and policies, *The American Economic Review*, 73(2), 178-182.
- Reyneri, E. (1998) The Mass Legalization of Migrants in Italy: Permanent or Temporary Emergence from the Underground Economy?, *South European Society and Politics*, 3(3), 83-104, DOI: 10.1080/13608740308539548
- Sánchez Montijano, Elena (2008). La politización de la inmigración en España, en *El discurso político en torno a la inmigración en España y la Unión Europea*, Ed.itörler: Zapata-Barrero, R.; González, E. y Sánchez Montijano, E, Madrid: Ministerio de Trabajo e Inmigración, pp. 81-112.
- Seyidoğlu, H. (2007). *Uluslararası İktisat Teori, Politika ve Uygulama*. 16. Baskı, İstanbul: Güzem Cem Yayınları.
- Sjaastad, Larry A. (1962). The costs and returns of human migration. *Journal of Political Economy*, 70 (5), 80-93.
- Stark , Oded and Bloom , David E. (May, 1985). The New Economics of Labor Migration The American Economic Review, Papers and Proceedings of the Ninety-Seventh Annual Meeting of the American Economic Association, 75(2), 173-178.
- Todaro, Michael P. (1969). A model of labor migration and urban unemployment in less- developed countries. *The American Economic Review*, 59 (1), 138-48.
- Todaro, Michael P. (1976). *Internal Migration in Developing Countries*. Geneva: International Labor Office.
- Todaro, Michael P. (1989) . *Economic Development in the Third World*, New York: Longman.
- Todaro, Michael P. and Lydia Maruszko. (1987). Illegal migration and US immigration reform: A conceptual framework. *Population and Development Review*, 13 (1), 101-114.
- Uzunöz, M ve Akçay, Y. (2012). Türkiye’de Büyüme ve Enerji Tüketimi Arasındaki Nedensellik İlişkisi: 1970-2010. *Çankırı Karatekin Üniversitesi Sosyal Bilimler Enstitüsü Dergisi*, 3 (2), 1-16.
- Ward, R. (1987). Ethnic Enterprises in Britain and Europe.in *Entrepreneurship in Europe*, edited by R. Coffee and R. Scase, London: Croom Helm, 83-104.

- Zapata-Barrero, R.; González, E. y Sánchez Montijano, E. (2008). El discurso político en torno a la inmigración en España y en la Unión Europea. Madrid: Documentos del Observatorio Permanente de la Inmigración. Ministerio de Trabajo en Inmigración
- Zapata-Barrero, R. (2005). Interpretando el proceso de multiculturalidad en España y la propuesta de ciudadanía cívica de la UE. *Arbor*, 181(713), 101–114.
<https://doi.org/10.3989/arbor.2005.i713.445>

SUMMARY

We live in an extremely changeable world where migration is inevitable and at the same time it has very important dimensions. What works best for a country may not be applicable to another since each country is different. To understand the processes of international migration, developed theories and in each perspective, assumptions, and hypotheses even with no contradictions according to their nature, have very different implications for the implementation of policies.

Countries within a system need not be geographically close. With globalization and economic liberalization, the increasing speed and intensity of immigration in countries with democratic political systems can be seen as a result of the developments in new connections and transportation technologies. Immigrants' knowledge about their country's economies is an important mechanism that is affected by both imports and exports. By providing foreign market information, immigrants can reduce the transaction costs of trade between the host and home countries. A variety of theoretical models have been proposed to explain why international migration begins, and although each tries to explain the same thing, they use radically different concepts and assumptions.

Immigrants may lower the trade costs between the host country and the motherland by providing external market data. This will lead to the closing of the price gap between the external prices and the local prices of the goods subject to international trade. The information that the immigrants have for the economic details of their original country is a positive mechanism for both imports and exports. Foreign trade has certain costs beyond the local market trading costs. Exporters need to concentrate on finding the potential markets and should have the ability to access different distribution channels. There is also a need to find a reliable supplier. All these activities require detail knowhow regarding the local customs, legislation and business applications. Long term business relations will eliminate the friction and facilitate more international trade. Most of the immigrants besides their native language advantage also have the market knowledge and the required communication skills of their native country. Immigration has emerged as a major force throughout the world.

The purpose of this study is to examine the foreign trade and immigration relationship in Italy and Spain. The study covers the period between 1990-2018. The data of the study was completed using databases of the European Statistics Office and the World Bank. According to the findings of this study, both import and export in Italy are the Granger reasons for immigration. This is not the case in Spain. Here, migration is the Granger cause of both exports and imports. The

long-term validity of the results within the scope of the study was tested with the help of Engle-Granger Cointegration analysis and a long-term relationship was accepted. What is most striking, analyzing the phenomenon of migration in Italy, is how fast the country has changed its status from a place of emigration to one of immigration. It should be noted that Italy, with its annual quota system for the admission of foreigners for reasons related to work, and not only seasonal or highly skilled work, is more open to immigration than most European Union countries. In addition to the phenomenon of immigration for Spain, the Granger reason for imports within exports has been found. The co-integrity test of the data used in the study was also made and it was concluded that the relationship was valid in the long term. To understand the processes of international migration, developed theories and in each perspective, assumptions, hypotheses even with no contradictions according to their nature, have very different implications for the implementation of policies.

As a result, when the literature followed by this study is examined, it is thought that migration and foreign trade are not very effective on each other. With this study, the importance of considering the phenomenon of migration not only sociologically but also economically has been tried to be revealed.