



Karamanoğlu Mehmetbey Üniversitesi Edebiyat Fakültesi Dergisi (KMÜ EFAD)

Karamanoğlu Mehmetbey University Journal of Literature Faculty

E-ISSN: 2667 – 4424

<https://dergipark.org.tr/tr/pub/efad>



Tür: Araştırma Makalesi
Kabul Tarihi: 12 Mayıs 2021

Gönderim Tarihi: 24 Şubat 2021
Yayımlanma Tarihi: 15 Haziran 2021

Atıf Künyesi: Genç, S. (2021). “Amasya Sancağında İki Konargöçer Topluluk: 19. Yüzyılın İlk Yarısında Sosyo-Ekonomik Özellikleriyle Gökçeli ve Kavilli Yörükleri”. *Karamanoğlu Mehmetbey Üniversitesi Edebiyat Fakültesi Dergisi*, 4 (1), 106-127.

DOI: <https://doi.org/10.47948/efad.886108>

AMASYA SANCAĞINDA İKİ KONARGÖÇER TOPLULUK: 19. YÜZYILIN İLK YARISINDA SOSYO-EKONOMİK ÖZELLİKLERİYLE GÖKÇELİ VE KAVİLLİ YÖRÜKLERİ

Sabit GENÇ*

Öz

Anadolu'nun mevcut demografik yapısının şekillenmesinde 11. yüzyılın ikinci yarısından itibaren Anadolu'ya yönelik yoğunlaşan Türk göçlerinin etkisi büyüktür. Anadolu'ya gelen Türklerin bir kısmı şehir ve kasabalara yerleşirken geriye kalanlar Anadolu'nun farklı bölgelerinde uygun buldukları yaşam alanlarında geleneksel konargöçer hayata devam etmişlerdir. Tarihi süreç içerisinde zorunlu iskâna tabi tutuldukları döneme kadar -yaylak-kışlak hayatın devamı gibi- konargöçerlerin temel özelliklerini muhafaza etmelerine rağmen aralarında sosyal, ekonomik ve kültürel anlamda bazı farklılıkların oluştuğu söylenebilir. Anadolu'da konargöçer yaşama devam eden Türk topluluklarının yerleşim alanları, idari, sosyal ve ekonomik durumları ve yerleşik topluluklarla ilişkileri üzerine çok sayıda çalışma yapılmıştır. Ancak konargöçerliğe devam eden topluluklar arasında zaman içinde meydana gelen farklılıklar üzerine yeterince çalışma yapılmamıştır. Bu çalışmanın amacı, 19. yüzyılın ilk yarısında Amasya sancağı sınırları içinde yer alan Karadağ Silsilesi'nin eteklerinde yaşadığını tespit ettiğimiz Gökçeli ve Kavilli Yörüklerini sosyo-ekonomik açıdan karşılaştırmak, bu örnekten hareketle de Anadolu'daki konargöçerler arasındaki sosyo-ekonomik farklılıklar hakkında genel bir fikir vermektir. Bu çalışmada her iki toplulukla ilgili 19. yüzyıl Osmanlı arşiv kayıtlarındaki bilgilerden yararlanarak karşılaştırmalı analiz yöntemiyle sosyo-ekonomik açıdan aralarındaki farklar ortaya konulmaya çalışılmıştır. Bu süreçte konuya daha geniş bir açıdan bakabilmek adına ulaşılabilen özel çalışmalarındaki bilgiler ışığında her iki topluluğun çevredeki diğer konargöçer gruplar ve yerleşik ahali karşısındaki konumları da gösterilmeye gayret edilmiştir. Çalışmada her iki konargöçer grubun sosyo-ekonomik açıdan birbirleriyle benzer özellikleri görülmesine rağmen dikkat çeken farklılıklara da sahip oldukları anlaşılmıştır.

Anahtar Kelimeler: Gökçeli Yörükleri, Kavilli Yörükleri, Karadağ Silsilesi, Konargöçer

Two Nomadic Communities in the Sanjak Region of Amasya: Gökçeli and Kavilli Yörüks in the First Half of 19th Century with Their Socio-Economic Characteristics

Abstract

The effect of Turkish migration, which intensified towards Anatolia from the second half of the 11th century, has been of great importance in shaping the current demographic structure of Anatolia. While some Turks coming to Anatolia settled in cities and towns, many continued their traditional nomadic life in areas they found suitable in different regions of Anatolia. Although these nomadic societies preserved their basic characteristics such as the continuation of the plateau-winter life until such time as they were subjected to compulsory settlement in the historical process, there were some social, economic, and cultural differences between them. Many studies have been carried out on the settlement areas, administrative, social, and

* Dr., Milli Eğitim Bakanlığı, Amasya/Türkiye. E-Posta: sbtgnc@hotmail.com, Orcid: <https://orcid.org/0000-0003-3165-5897>.

economic conditions and relations with settled communities of the Turkish communities that continue to live nomadically in Anatolia. However, there have not been enough studies on the differences that occurred over time between communities that continue to migrate. The aim of this study is to compare, in socio-economic terms, the nomadic societies of Gökçeli and Kavilli living in the foothills of the Karadağ Range, located within the borders of Amasya Sanjak in the first half of the 19th century. Further extrapolation based on this example aims to provide, a general idea of the socio-economic differences among the nomads living in Anatolia. In this study, attempt was made to reveal the socio-economic differences between the two communities by utilizing available from 19th century Ottoman archive records and using the comparative analysis method. In this process, in order to a broader perspective and insight into these societies, An attempt was also made to show the positions of both communities compared with other nomadic groups and settled people in the environment. The results of this research demonstrate that although both nomadic groups had similar socio-economic characteristics, they also had striking differences.

Keywords: Gökçeli Yörük, Kavilli Yörük, Karadağ Range, Nomads

Giriş

Anadolu'nun günümüzdeki demografik yapısının oluşumunda 11. ve 13. yüzyıllarda gerçekleşen iki mühim gelişmenin önemi büyüktür. Bu gelişmelerden birincisi 1071 Malazgirt Muharebesi'ni takiben Anadolu'ya kalıcı olarak Türk topluluklarının girmeye başlamasıdır. Bu göç dalgası Anadolu'nun Türk yurdu haline gelmesinin başlangıcı olarak kabul edilir. Anadolu'da mevcut demografik yapının oluşumunda etkili olan ikinci gelişme ise 13. yüzyıl başlarında Moğolların Türkistan'da egemenlik altına aldıkları alanları Batıya doğru genişletmeleri üzerine Moğolların baskısından kaçan Türk topluluklarının Anadolu'ya sığınmasıdır. Bu ikinci gelişme, Anadolu'da Türk nüfusu artırırken demografik yapının da Türkler lehine değişmesine neden olmuştur. Türk toplulukların Anadolu'ya yerleşmeleri bir yandan yaşam alanlarını değiştirirken diğer yandan -Anadolu'da karşılaştıkları yeni koşulların etkisiyle- geleneksel yaylak-kışlak/konargöçer yaşam tarzlarında da bazı değişiklikler meydana getirmiştir. Anadolu'ya gelen Türk topluluklarından bazıları konargöçer yaşam tarzını terk ederek köy ve kasabalara yerleşirken bir kısmı da geleneksel konargöçer yaşam tarzını devam ettirmişlerdir. Tarihi süreç içinde bu yaşam tarzındaki değişim aslında aynı kökene mensup olan Türk topluluklarının farklı isimlerle anılmalarına neden olmuştur. Anadolu'ya geldiğinde yerleşik yaşama geçenler Türk, konargöçer yaşama devam edenler Türkmen¹ diye adlandırılmıştır (Sümer, 1972: 174). Konargöçer yaşam tarzını devam ettirenlerden bir bölümü Orta ve Batı Anadolu'ya yerleşirken diğer bölümü Doğu ve Güneydoğu Anadolu çevrelerine yerleşmiştir. Aynı yaşam tarzına sahip bu konargöçer gruplar, Osmanlı Devleti Dönemi'nde tanımlanırken her ikisi de köken olarak

¹ Türk adı Yörük ve Türkmen adının yanında yerleşik hayatın ve Osmanlı medeniyetinin temsilcisi durumundadır (Gündüz, 2015: 34). 10. yüzyıldan itibaren Müslüman olan Oğuzlara, Müslüman Türk manasında Türkmen denilmeye başlanmıştır. Bozulmuş Türkmenleri, Halep Türkmenleri, Yeni İl Türkmenleri gibi. Türkmen sözcüğü Türkiye Selçukluları devrinde ise konargöçerliğe devam edenleri ifade eden genel bir kavram olmuş, konargöçerliği bırakanlar Türk adıyla anılmışlardır (Koca, 1999: 88). Anadolu'daki Türkmenlere aşiret tabiri de sık sık kullanılmıştır (Sansar, 2002: 1634-1635).

Oğuzlara dayanan ve konargöçer yaşam tarzını devam ettiren toplulukları ifade eden (Şahbaz, 2018: 47, Ak 2015: 6) Türkmen ve Yörük² yanında aşiret³ kavramı da kullanılmıştır.

Anadolu'yu egemenlik altına alarak yerleşen Türkler, Türkistan'dan beri sahip oldukları oğuş, urug, boy, bodun ve il olarak hiyerarşik bir şekilde sıralanan sosyal düzenlerini (Kafesoğlu, 1999: 227) Anadolu'ya da taşımışlardır. Anadolu'da konar-göçerliğe devam edenler, kendi aralarında il ya da ulus adı altında gruplandırılmış ve yukarıdan aşağıya doğru boy, oymak, mahalle, oba (aile) şeklinde⁴ bölümlere ayrılmış, yaylak-kışlak hareketine bağlı olarak yaşamaya devam etmişlerdir (Halaçoğlu 2010: 28-29). Osmanlı Devleti zamanında konargöçerlerin güzergâhları ve idari teşkilatlarının dışına çıkarak vergiden kaçınmalarını, dağılmalarını önlemek, büyük şehirlerin hayvan ve hayvani ürün tedarikinde süreklilik sağlamak için yaylak ve kışlaklarının sınırları tespit edilmiştir (Gündüz, 2015: 34-35). Yaylak ve kışlakları kesin sınırlarla belirlenen konargöçerler, sayıca çok fazla olmadıkları yerlerde idari ve hukuki bakımdan bir sancağa bağlanır ve o sancağın tebaası sayılırdı (Şahin, 2006: 186). Bunlar diğer yerleşik ahali gibi idari ve hukuki açıdan sınırları içinde yaşadıkları kazaya tabi olurlardı. Sayıca fazla olanlar⁵ ise İl veya Ulus adı altında teşkilatlandırılarak müstakil sancak ya da kaza statüsü verilir, buldukları bölgeye göre has, tımar veya zeamet olarak kaydedilirlerdi (Sümer, 1950: 511). İl'in başında hükümet tarafından atanmış, il'den toplanan vergilerin hazineye aktarılmasından sorumlu ağa ya da voyvoda bulunurdu. İl'i oluşturan boyların başına hükümet ile boyu oluşturan konargöçerler arasında irtibatı sağlayan, kethüdalar ve voyvodalarca seçilen, hükümetçe de onaylanan bir boy beyi getirilirdi. Boy beyinin yanında voyvoda ve boy beyi tarafından seçilen ve yine hükümetçe tasdik edilen, vergilerin toplanmasında beye yardımcı olarak bir kethüda olurdu. Oymakların başında ise oymak ileri gelenleri tarafından seçilen oymakbaşı bulunurdu (Gündüz, 2015: 46-54). Müstakil idaresi olan konargöçerlerin bağlı olduğu müstakil kazalarda diğer sıradan kazalarda olduğu gibi adli işlerden kadılar sorumlu idi. Bu kadıların, belli bir merkezi olmayıp, yazın müstakil kazaya bağlı konargöçerlerin yaylalarında, kışın da kışlaklarının en yakınındaki kaza merkezlerinde otururdu (Gündüz, 2015: 44). Bu çalışmada ele alınan Gökçeli ve Kavilli Yörüklerinin de müstakil kaza idaresine tabi olduğu anlaşılmaktadır⁶. Yaylak-kışlak hareketleri nedeniyle konargöçerler

² UluYörükler gibi. Yörük kelimesi "yörü-mek" fiilinden türetilmiş olup "yürüyen" demektir; sözlükte "göçebe, göçerev, göçer" mânasına gelir (Sümer, 2013: 570). Yürüyen, sefere koşan ve çadır halkı anlamlarına gelen Yörük, sonraki devirlerde bir yerde durmayıp, yer değiştiren konargöçer halkın genel adı olmuştur (Şahbaz, 2018: 48). Bazı araştırmacılar bu kavramların farklı anlamlara geldiğini iddia eder. Mesela Faruk Sümer: "*Yörük* adıyla vasıflanan köyler, oralarda, XVII. yüzyıldan önce yaşayan ve son asırlarda yerleşen Yörükler'in kurdukları köylerdir. Türkmen köyleri ise XVII. yüzyıldan itibaren Orta ve sonra Battı-Anadolu ile Marmara bölgesine göç etmiş ve son asırlarda oralarda yerleşmiş Boz- Ulus, Haleb Türkmenleri ve Yeni-İl'e mensup oymaklar tarafından meydana getirmiş olanlardır" iddiasında bulunmaktadır (Sümer, 1972: 174). Aynı tasnif ve tarifi Tufan Gündüz'de kabul etmektedir (Gündüz, 2015: 32-35). Abdullah Saydam'da Osmanlı kaynaklarında konargöçerlerin aşiret ve yörük şeklinde ayrı yazılmasını siyasi ve mezhep farklılığına bağlamaktadır. Saydam'a göre 16. yüzyılda Safavilerin Anadolu'daki bazı konargöçerlerle temas kurarak isyana teşvik etmesi, bu konargöçerlerden bir kısmının Safavi tahriklerine kapılması ve isyan etmeleri üzerine Osmanlı yönetiminin konargöçerleri değerlendirirken inançlarına tepkiyi vurgulamalarına yol açmıştır. Türkmen sözcüğü sıradan konargöçerleri, İran Şahı'nın etkisi altındaki heretik gruplara katılanlardan ayırmak için devlet yönetimi tarafından Yörük olarak değiştirilmiş ve bu yüzden konargöçerlerden bahsedilirken Yörük, heretik, kızılbaş aristokratlarından bahsedilirken ise Türkmen sözcüğü kullanılmıştır (Saydam, 2009: 16). Üçler Bulduk: "...Yörük ve Türkmen aslında coğrafya-kültür ilişkisi çerçevesinde şekillenen ve bu manada da birbirinden farklılaşan sosyo-ekonomik tercihlerin adı veya tanımıdır. Kısacası Yörüklük dağ/dikey göçerliğini esas alırken Türkmenlik bozkır/yatay göçerliğini benimser. Yörük hayvancılığının ana unsuru keçi iken Türkmen hayvancılığı ise koyun ile özdeşleşir..." iddiasında bulunmaktadır (Bulduk, 2016: 365). Sadullah Gültekin ise Osmanlılarda Yörük kelimesinin konargöçerler yanında yerleşik yaşama geçmiş bazı konargöçerler için de kullanılmaya devam edildiğini iddia etmektedir. Gültekin'e göre Yörükler padişah ve hanedan mensupları ile ileri gelen devlet adamlarının önemli miktarda gelir grubunu oluşturmaktaydı. Yörüklerin konargöçerliği terk edip yerleşik yaşama geçmeler bile şehirli veya köylü olarak kabul edilmesi bir kalemde toplanan büyük gelirlerden mahrum kalmak anlamına geldiği için Yörük ismiyle kaydedilmeye devam edilmiştir (Gültekin, 2009: 7).

³ Kavilli Aşireti, Milli Aşireti gibi. Aşiret, göçebe topluluklara verilen genel ad. Arapça bir kelime olup Türkçede yaygın olarak konargöçer unsurları ifade etmek için kullanılmıştır (Halaçoğlu, 1991: 9).

⁴ Bu sıralamayı Faruk Sümer: Boylar (kabile), obalar (cemâat) ve Aileler şeklinde yaparken (Sümer, 1973: 202), Latif Armağan, boy (aşiret), oymak (cemaat), oba (mahalle) şeklinde sıralamaktadır (Armağan, 1999: 145).

⁵ Ulu Yörükler, Yeni İl Türkmenleri, Dulkadirli Türkmenleri ve Bozulus Türkmenleri gibi.

⁶ Mecidözü ve Veray kazalarının sınırını oluşturan Karadağ Silsilesi'nin batı yamaçlarında yaşayan Kavilliler Kavilli Kazası (BOA.A.}MKT.UM.126/4, 128/85, BOA.A.}MKT.DV.133/13) ve doğu yamaçlarında yaşayan Gökçeli Yörükleri UluYörüklerin Orta-pare Kazasına bağlı (BOA.NFS.d.2283: 462-493, BOA.ML.VRD.TMT.d.14514: 26) olarak idare edilmiştir.

çiftçilik de yapmalarına rağmen asıl ekonomik faaliyetleri hayvancılık olup sahip oldukları sürüler büyük şehirlerin et ihtiyacının karşılanmasında büyük önem taşımaktaydı (Saydam, 1993: 231).

Anadolu'daki konargöçer Türkler, aynı kökene mensup olmalarına rağmen Anadolu'ya geldiklerinde hepsi aynı yere yerleşmemiş farklı bölgelere dağılmışlardır. Bir kısmı Doğu ve Güneydoğu Anadolu, bazıları Orta ve Batı Anadolu'ya yerleşmiş hatta bazıları Osmanlı Dönemi'nde Rumeli'ye geçmişlerdir. Bu süreçte İran, Kuzey Arabistan ve Balkanlarda farklı kültür çevreleriyle temas etmişlerdir. Zaman içerisinde gelişen siyasi, sosyal ve ekonomik şartlar bazı konargöçerlerin yerlerinin değişmesine neden olmuştur. Devletin sıkı takibine ve kontrol altında tutma çabalarına rağmen serbest hareket etmeye alışık olan bu konargöçerler, bazen kendi istekleriyle yer değiştirmişler bazen de devlet tarafından yerleri değiştirilmiştir⁷. Bazen de parçalanarak farklı yerlere dağılmışlar⁸, hatta tabi oldukları grupların dışındaki diğer konargöçer gruplara da karışmışlardır. Bu süreçte farklı coğrafi özelliklere sahip, farklı siyasi, sosyal, ekonomik ve kültürel iklimlerin egemen olduğu yerlerde yaşamışlardır. Bu hareketliliğin aynı kökene mensup olmalarına rağmen zamanla aralarında sosyal, ekonomik ve hatta kültürel anlamda nispeten bazı farklılıkların oluşmasına neden olduğu söylenebilir. Günümüze kadar bu konargöçerler⁹ ile ilgili çok sayıda çalışma yapılmıştır. Bu çalışmalardan bazıları¹⁰ Osmanlı coğrafyasında yaşayan konargöçerler arasındaki farklılıkların ortaya konulması konusunda bazı tezler ileri sürmüşler ise de bu konuda sağlıklı değerlendirme yapabilmek için daha fazla çalışmaya ihtiyaç duyulduğu şüphesizdir. Bu çalışmanın amacı da öncelikle 19. yüzyılın ilk yarısında Amasya sancağının sınırları içinde yer alan Karadağ Silsilesi'ni yaşam alanı olarak paylaşan Kavilli¹¹ ve Gökçeli Yörüklerini¹² sosyal ve ekonomik özellikleriyle ele alarak

⁷ Mesela 16. yüzyılda Doğu Anadolu'da yaşanan Osmanlı Safavi mücadelesi bölgedeki konargöçerlerin yaşamını olumsuz etkilemiş, kendilerini güvende hissedecekleri Orta ve Batı Anadolu'ya geçme eğilimi göstermişlerdir (Gündüz, 2015: 84). 17. yüzyılda Anadolu'daki celali isyanları sonucunda Orta ve Batı Anadolu'da çok sayıda köyün sakinleri tarafından terk edilmesi (Özel, 2015: 562) ve yer yer boşluklar oluşması diğer bölgelerde otlak sıkıntısı çeken bazı konargöçerlerin ilgisini çekmiş olabilir. Gerek güvenlik sorunları gerekse yeni otlak bulma ihtiyacı nedeniyle Doğu ve Güneydoğu Anadolu'dan bazı konargöçerler Orta Anadolu'ya gelmişlerdir (Gündüz, 2015: 86). Bunların gelişyle ortaya çıkan asayiş sorunları, haklarındaki şikâyetler nedeniyle devlet bunları geri dönmeye zorlamış bu mümkün olmadığı durumlarda da onlara yer göstererek denetim altında tutmaya çalışmıştır (Gündüz, 2015: 86).

⁸ Çalışmanın konusu olan Kavilliler ve Gökçeli Yörükleri'nin tabi olduğu Uluyörükler, kalabalık konargöçer gruplar olmalarına rağmen Anadolu'nun muhtelif yerlerine dağıldıkları görülmektedir. Kavilli'ler Diyarbakır, Rakka, Çemişkezek, Amasya, Sivas, Malatya, Adıyaman taraflarına dağılmış olarak yaşarken (Gürbüz, 2009: 119), Gökçeli Yörüklerinin mensup olduğu Uluyörükler'in, Ankara, Sivas, Amasya, Tokat, Niğde, Kırşehir, Bozok, Çorum, Aksaray, Ereğli ve Ürgüp taraflarına dağıldıkları görülmektedir (Şahbaz, 2018: 68-70).

⁹ Sümer, Faruk (2013). "Yörükler". İslam Ansiklopedisi (C. 33. s.570-573). İstanbul, Türkiye Diyanet Vakfı Yayınları. / Şahbaz, Davut (2018). XVI. Yüzyılda Ulu Yörük Teşekkülleri (Etrak-ı Büzürk). Yayınlanmamış Doktora Tezi. Ankara: Ankara Üniversitesi Sosyal Bilimler Enstitüsü / Afyoncu, Erhan (2000). "Ulu Yörük (1485-1574)". Anadolu'da ve Rumeli'de Yörükler ve Türkmenler Sempozyumu Bildirileri, Tarsus. s.1-7. / Ak, Mehmet (2013). "19. Yüzyılın İlk Yarısında Gülnar Yörükleri". OTAM, S.34, s.1-18. / Halaçoğlu, Yusuf (2010). Osmanlı Kimliği ve Aşiretler, İstanbul: Babıali. Kültür Yayıncılığı / Gündüz, Tufan (2015). Anadolu'da Türk Aşiretleri. İstanbul: Yeditepe Yayınları. / Orhonlu, C. (1987). Osmanlı İmparatorluğu'nda Aşiretlerin İskânı, İstanbul: Eren Yayıncılık ve Kitapçılık Limited Şirketi. / Saydam, Abdullah. (1993). "Orta Anadolu'daki Aşiretlerin İskânı (1839-1853)". Doğumunun 50. ve Hizmetinin 10. Yılında Prof. Dr. Bayram Kodaman'a Armağan. Samsun 227-256 / Genç, Sabit (2020). "19. Yüzyılda Aşiretlerin İskânı ve Ortaya Çıkan Sorunlar: Mecidözü Aşiretleri Örneği". 19 Mayıs Sosyal Bilimler Dergisi, (1), 38-59. / Ekinci, Mehmet Rezan (2017). Osmanlı Devleti Döneminde Milli Aşireti XVIII.-XIX. YY. Yayınlanmamış Doktora Tezi, Elazığ: Fırat Üniversitesi Sosyal Bilimler Enstitüsü. / Türkay, Cevdet (2012). Osmanlı İmparatorluğu'nda Oymak ve Aşiretler. İstanbul, İşaret Yayınları. / Akın (Fatma (2020). Tanzimat Döneminde Anadolu'da Konar Göçer Aşiretler (1839-1876). Yayınlanmamış Doktora Tezi. Ankara. Hacettepe Üniversitesi Sosyal Bilimler Enstitüsü. / Gündüz, Tufan (2005). XVII. ve XVIII. Yüzyıllarda Danismendli Türkmenleri. İstanbul, Yeditepe Yayınları.

¹⁰ Mesela Abdullah Saydam(2009), Sultanın Özel Statüye Sahip Tebaası: Konar-Göçerler, Süleyman Demirel Üniversitesi Fen Edebiyat Fakültesi Sosyal Bilimler Dergisi, (20), 9-31. / Bulduk, Üçler (2016). Akkoyunlulardan Koyun Baba'ya: Sosyal Hayat ve Din İlişkisi İçinde Türklerde Koyun Kültürü. Nehrin Piri: Koyunbaba Sempozyumu Bildiriler Kitabı. Çorum, s. 363, 372.

¹¹ Kavilliler, 19. yüzyılın ilk yarısında Ağcasofu, Akpınar, Bekaroğlu, Cırcır, Çık Hasan, Değirmenönü, Dereyazıcı, Durukelek, Fındıklı, Haydudoğlu, Kabir, Kadıderesi, Kanlıosman, Keşlik, Kılavuz, Kıranyaycı ve Murca, Koyunoğlu, Kozluca, Göpsan, Göçme, Kulaksız, Mollahasanoğlu, Mustafacelebi, Palabıyık, Soyca, Şafaklı, Şalıoğlu, Yeni isimleriyle 29 ayrı kışlakta yaşayan 796 erkek nüfustan ibaret olarak idi (BOA.NFS.d.2268: 335-367).

¹² Amasya, Kırşehir, Tokat ve Sivas çevrelerinde yaşayan Uluyörük yörük topluluğu Yüzdepâre, Ortapâre ve Şarkpâre olmak üzere üç kola ayrılırdı. Bu kümeleri teşkil eden oymaklar da bölük adını taşır (Sümer, 2013: 570-71). 1831 yılındaki nüfus sayımında Orta Pareye -kaza- tabi bölükler (kabileler) şunlardı: Akkuzulu, Emir Said, Çepni ve Gökçeli kabileleridir. Gökçeli

aralarındaki benzerlikleri ve farklılıkları ortaya koymaktır. Ortaya çıkan verilerden hareketle de aynı dönemde Anadolu'nun farklı yerlerinde yaşayan konargöçerler arasında sosyo-ekonomik farklılıklar hakkında genel bir fikir vermektir. Çalışmada Gökçeli ve Kavilli Yörükleri'nin seçilmesinin nedeni, 19. yüzyılın ilk yarısında aynı yaşam alanını paylaşmış olmalarıdır. Ele alınan her iki konargöçer grubun da aynı yaşam alanını paylaşmaları önemlidir. Çünkü aynı yaşam alanını paylaşmaları bir arada yaşamaya başlamalarından sonra aynı sosyo-ekonomik koşullara maruz kalmaları anlamına gelmektedir. Aynı yaşam alanını paylaşan iki konargöçer grubun ele alınması -yaşadıkları coğrafyadan bağımsız- daha çok önceki yaşam alanlarından kaynaklanan farklılıkları ortaya koymayı kolaylaştıracaktır.

Osmanlı Devleti, Kuruluş Dönemi'nde konargöçerleri genellikle yeni fethedilen yerlerin Türkleştirilmesinde bir iskân unsuru olarak kullanmıştır (Halaçoğlu, 2010: 28). 17. yüzyıl sonlarından itibaren ise atlı asker sayısını artırmak, düzenli vergi kaynakları oluşturmak (Armağan, 1999: 145), harap ve boş yerleri imar ederek ziraate açmak ve merkeziyetçi bir devlet anlayışı ile bağdaşmayan yaşam tarzları sebebiyle konargöçer gruplara karşı yerli ahaliyi korumak düşüncesiyle iskân etmeye çalışmıştır (Orhonlu, 1987: 39-47). Ancak bu iskân süreci yavaş ilerlemiş, hatta bu yöndeki çabalar Tanzimat Dönemi'nde hızlanmasına rağmen Osmanlı Devleti'nin yıkılışına kadar da devam ettiği söylenebilir. 19. yüzyılın başlarında yazları Karadağ Silsilesi'nin zirvelerinde yaylaya çıkan, kışları Karadağ Silsilesi'nin eteklerinde kışlayarak konargöçer yaşam tarzını devam ettiren Gökçeli ve Kavilli Yörükleri, Anadolu'da genel anlamda diğer konargöçerlere uygulanan iskân politikasına paralel olarak özellikle II. Mahmud (1808-1839) döneminde ivme kazanan iskân sürecine tabi tutulmuşlardır. Bu sürecin Tanzimat sonrası somut neticeler verdiği görülmektedir. Tanzimat ile birlikte konargöçerlerin müstakil idarelerinden kaynaklanan problemlere son vermek, birliktelik sağlamak amacıyla müstakil idarelerine son verilmesi ve kışlaklarının köylere dönüştürülerek en yakın kaza merkezlerine bağlanması kararı alınmıştır. Bu irade doğrultusunda 1853 yılında Gökçeli Yörüklerinin bağlı olduğu müstakil Ortapare kazası lağvedilmiş, köyleri de en yakın kazalara bağlanmıştır (BOA.A.}MKT.UM.132/87). Aynı girişimin Kavilli Yörükleri için de yapıldığı anlaşılmaktadır. 9 Ekim 1860 tarihinde hükûmet, Amasya mutasarrıfından Mecidözü¹³, Veray¹⁴ kazaları ve Geldiklan¹⁵ nahiyesinde yaşayan konargöçerlerin buldukları yerlerde kalmaları, başıboş dolaşmamaları için gereken tedbirlerin alınması talimatını vermiştir (BOA.A.}AMK.UM.431/16). Merkezi hükûmetin ısrarlı takibi ve çabası sonrası bu konargöçerlerin kışlaklarına yerleştiği ve kışlaklarının sıradan köyler haline geldiği anlaşılmaktadır. Ancak konargöçerlerin yerleşik yaşama zorlanması konargöçer yaşam tarzından kaynaklanan bazı problemleri çözmüş ise de bu defa arazi, mera anlaşmazlıkları¹⁶, asayiş

Kabilesini oluşturan kışlaklar ise Köseyüb, Yassıkışla, Gökçeli, Göynücek, Sığırcayı, Çoran, Karayakub ve İsmaili idi (BOA.NFS.d.2283: 462b- 509a). 1844/45 yılında yapılan temettuat sayımlarında Gökçeli Yörük cemaatinin Çoran, Gökçeli, Göynücek, Karayakub, Sığırcayı, Yassıkışla, Köseyüb köyleri ahalisinden oluştuğu kayıtlıdır (BOA.ML.VRD.TMT.d.14514: 26-89). XVI. yüzyılda Gökçeli Yörüklerinin de içinde yer aldığı Ulu yörük teşekküllerini oluşturan kazalar, kazalara bağlı cemaatler ve cemaatlere bağlı köyler, köylerin dağılımı vb. ayrıntılı bilgiler için bkz. Şahbaz, Davut (2018). XVI. Yüzyılda Ulu Yörük Teşekkülleri (Etrak-ı Büzürk). Yayınlanmamış Doktora Tezi. Ankara, Ankara Üniversitesi Sosyal Bilimler Enstitüsü.

¹³ "Amasya'nın güneye doğru batı taraflarını muhit olub kuzeyi Amasya, batıdan Çorum, güneyden Zile ve kuzeyden Hâcıköyü kazâlarıyla çevrilidir. Merkezi Mecidözü kasabasıdır. ... Bu kasabanın yeri; Danişmendliler döneminde kâdı-i bilâd-ı Rûm olan Abdülmecid-i Hervî mâlikânesi olduğundan dolayı 530 târihinden beri "Mecid-özü" demekle meşhurdur (Yasar, 2013: 179-180)." Günümüzde aynı isimle Çorum iline bağlı ilçedir.

¹⁴ Moğol beylerinden Olcaytu Sultan'ın burada ikamet etmesi, bir cami ile zaviye inşa etmesiyle ortaya çıktığı tahmin edilen yerleşim birimi ismini de Olcaytu Sultan'ın annesi Varay Hatun'dan almıştır (Yasar, 2013: 182, 372). Osmanlı döneminde Veray köyü merkez olarak kurulan kaza. 1831 yılındaki sayıma göre kazaya bağlı köyler; Veray, Karakaya, Elik Tekkesi Şerefder, Kozluca, Doğan, Kızıoğlu, Karaşar, Aştambul, Orta, Pamuklu, Kârbansaray, İncesu, Çay, Sofular, Kelek Kerbansaray, Terzi, Baş Ermeni, Tekke, Karacaviran, Şeyhler, Candar ve Deli Hasan köyleri idi. Bu köylerde 640 hane ve bu hanelerde 1.354 erkek nüfus yaşamaktaydı (BOA.NFS.d.2134: 131a-141a).

¹⁵ Amasya'nın batı ve güney taraflarını kapsar. Merkezi günümüzde Amasya merkeze ilçeye bağlı olan Ortaköydür. Danişmendliler zamanında Afşar kabilesi beylerinden Baygeldi ve aşireti bu nahiyede yerleştiği için Baygeldi Çiftliği - Baygeldialan- denilmiştir. Zamanla da Geldialan ve Geldiklan olmuştur (Yasar, 2013: 163). İdari taksimata bazen kaza bazen de nahiyeye olarak Amasya sancağı içinde yer almıştır.

¹⁶ Mesela 1913 yılında Amasya sancağına tabi Kavilli köylerinden Dereyazıcı köyü ile Çataklı ve Tutluca köyleri (BOA.DH.ID. 155/13: 06), 1954 yılında Mustafaçelebi ile Miyanesultan (BCA.30-11-1-0: 272-30-8-11), 1955 yılında Elvan Çelebi ile Palabıyık (BCA.30-11-1-0: 251-16-11-11). 1966 yılında Şanlıosman ile Düdüklük köyleri (BCA.30-11-1-0: 316-1-3-11), 1909 (BOA.DH. MKT.2829/35) ve 1958 (BCA.30-11-1-0: 272-30-8-11) yıllarında Mustafaçelebi ile Çıkhasan, 1958 yılında

problemlerinde artış¹⁷ gibi günümüze kadar devam edecek olan bazı yeni problemlerin ortaya çıkmasına neden olmuştur.

1. Gökçeli ve Kavilli Yörüklerinin Yaşam Alanı

Her iki konargöçer topluluğun 19. yüzyıl ortalarındaki yaşam alanları incelendiğinde Amasya sancağına bağlı Mecidözü ve Veray kazaları sınırları içinde kalan kuzey-güney istikametinde uzanan Karadağ Silsilesi'nin sağ ve sol taraflarında yoğunlaştığı görülmektedir. Karadağ Silsilesi, günümüzdeki Alaca¹⁸ ilçesi sınırlarından başlayarak güney-kuzey istikametinde Merzifon Ovası'na kadar uzanmaktadır. Karadağ Silsilesi, kuzeye doğru uzanırken önce Çorum merkez ve Ortaköy¹⁹ ilçelerinin, sonra da Göynücek²⁰ ve Amasya merkez ilçeleri ile Mecidözü²¹ ilçesinin sınırlarını da belirlemektedir. Kuzeye doğru sağ tarafında Yeşilirmak'ın bir kolu olan Çekerek ve sol tarafında da Çekerek Irmağı'nın kolu olan Çorum Suyu akmaktadır. Çorum Suyu ile Çekerek havzaları arasında bir yükselti görünümünde olup aynı zamanda iki havza arasındaki doğal sınırı da oluşturduğu söylenebilir. Gökçeli Yörüklerini oluşturan kışlaklardan -köylerden- sadece Köseyüb, Karadağ Silsilesi'nin batısında yer alırken diğerlerinin sağ tarafında yer aldığı anlaşılmaktadır. Bunlardan Damlaçimen, Karayakub, Gökçeli, Göynücek ve Yassıkışla güneyden kuzeye doğru sırasıyla Karadağ'ın doğu yamaçlarında yer alırken Sığırçayı, Çekerek Irmağı'nın doğu tarafında Buzluk Dağı eteklerinde konumlanmıştır. Günümüzde bu köylerden Köseyüb, Mecidözü ilçesine, diğerleri Göynücek ilçesine bağlıdır.

Kavilli Yörüklerine ait kışlakların -köylerin- konumuna bakıldığında; Soycak, Göbsan, Fındıklı ve Salbaş kışlakları Karadağ Silsilesi'in başlangıcında ve hemen sağ yamaçlarında yer alırken diğerlerinin Karadağ Silsilesi'nin Alaca ilçesi sınırları içinden başlayan ve kuzeye doğru Mecidözü ve Ortaköy ilçelerinin sınırlarını oluşturan zirvelerinde ya da bu zirvelerin batı yamaçlarına dağılmış olarak konumlandığı anlaşılmaktadır. Kavilli Yörüklerine ait kışlakların²² günümüzde Çorum merkez, Ortaköy, Alaca ve Mecidözü ilçelerinin sınırları içinde kaldığı görülmektedir.

Yerleşik yaşama geçmeden önce her iki konargöçer grubun Karadağ Silsilesi'nin zirvelerini yayla, eteklerindeki rakımı nispeten daha düşük yerleri de kışlak olarak kullandıkları, bu yaylak-kışlak hayatın sonucu olarak daha çok küçükbaş hayvancılıkla meşgul oldukları değerlendirilmektedir. Ancak Karadağ silsilesinin doğusundaki Çekerek Irmağı'nın, batısında Çorum Çayı'nın ve bu çayı besleyen derelerin suladığı havzalar her iki topluluğa ziraat ve büyükbaş hayvancılığa uygun mekânlar da sunmuştur. Bu

Kadideresi ile Mollahasan (BCA. 30-11-1: 273-35-5-2) ve 1972 yılında Mollahasan ile Büyükkeşlik köyleri arasında yaşanan sınır anlaşmazlığı (BCA.30-11-1-0: 373-2-12-11) bu konuda en somut örnekler olarak gösterilebilir. Gökçeli Yörüklerinden olan 1980'li yıllarda Damlaçimen köylüleri ile Mecidözü'ne bağlı Hisarkavak köylüleri arasındaki, 1994 yılında yine Damlaçimen köylüleri ile Pembeli köylüleri arasında yaşanan ve ölümle sonuçlanan anlaşmazlıklar da bu konuda somut örnekler olarak gösterilebilir.

¹⁷ 1853 senesinde Ali ve Bektaş adındaki kişiler Göbsan köyünden İsmail bin Halil'i kama ile darb ederek öldürmeleri (BOA. MVL.211/50: 2). 1862'de Mazıbaşı köyünden Memişoğlu Hasan, Ahmed ve Zazaoğlu Mustafa'nın yardımıyla Kavillilerden Mehmed'in Yeter adındaki nişanlı kızına tecavüz etmişlerdir (BOA.MVL.622/19).

¹⁸ Çorum iline bağlı aynı isimli ilçe merkezi

¹⁹ Çorum iline bağlı aynı isimli ilçe merkezi

²⁰ Amasya iline bağlı aynı isimli ilçe merkezi

²¹ Çorum iline bağlı aynı isimli ilçe merkezi

²² Bölgede Kavilli Yörüklerine ait olduğunu bildiğimiz Durukelek, Haydudoğlu, Kabir, Kıranyaycı ve Murca, Göçme, Kulaksız, Pazarlı, Şafaklı ve Şalıoğlu kışlaklarının günümüzdeki konumları tespit edilememiştir. Yeri tespit edilenler şunlardır: Göbsan-Ortaköy ilçesinin Yaylacık köyü, Fındıklı -Ortaköy ilçesinin Fındıklı köyü, Salbaş- Ortaköy ilçesinin Salbaş köyü, Ağcasofu-Alaca ilçesinin Akçasofu köyü, Cırcır- Alaca ilçesinin Cırcır köyü, Çıkhasan- Alaca ilçesinin Çıkhasan köyü, Değirmenönü-Alaca ilçesinin Değirmenönü köyü, Dereyazıcı- Alaca ilçesinin Dereyazıcı köyü, Keşlik- Alaca ilçesinin Keşlik köyü, Kılavuz-Alaca ilçesinin Kılavuz köyü, Soycak- Günümüzde Alaca ilçesinin Soğucak köyü, Tutluca- Alaca ilçesinin Tutluca köyü, Yeni-Alaca ilçesi Yeniköy, Koyunoğlu- Alaca ilçesinin Koyunoğlu köyü, Kuşkışla- Alaca ilçesinin Kuzkışla köyü, Akpınar-Mecidözü ilçesinin Akpınar köyü, Bekaroğlu- Çorum merkez ilçesinin Düdüklü köyü, Kadideresi- Çorum merkez ilçesinin Kadideresi köyü, Kozluca- Çorum merkez ilçesinin Kozluca köyü, Kanlıosman- Çorum merkez ilçesinin Şanlıosman köyü, Molla Hasanoglu- Çorum merkez ilçesinin Mollahasan köyü, Mustafaçelebi- Çorum merkez ilçesinin Mustafaçelebi köyü ve Palabıyık- Çorum merkez ilçesinin Palabıyık köyü.

imkânın sonucu olarak 19. yüzyılda her iki topluğun aynı nitelikte yaşam alanlarını, aynı ekonomik imkânları paylaştıkları, dikkate alınarak bir arada yaşamaya başlamadan önceki döneme ait farklılıklarının yaşadıkları coğrafyadan bağımsız olarak ortaya konulmasının daha kolay olacağı tahmin edilmektedir.

2. 19. Yüzyıl Ortalarında Gökçeli ve Kavilli Yörüklerinin Nüfus Durumu

1826 yılında Yeniçeri Ocağı'nın kaldırılmasıyla birlikte yeni bir ordu kurulmasına ihtiyaç duyulmuştur. Bu ordunun kurulması için ihtiyaç duyulan vergi kaynaklarını ve askerlik yapabilecek kişi sayısını tespit etme ihtiyacı hissedilmiştir (Karal, 2010: 11). Bu ihtiyacın sonucu olarak yapılan hazırlıkları takiben 1830 yılında nüfus sayımı başlamıştır. Bu sayımda vergi toplama ve askere alma işlemlerini düzenlemek gibi özel bir amaçla yapıldığı için yalnızca erkekler sayılmıştır. Osmanlı Devleti'ndeki ilk düzenli nüfus sayımı olarak kabul edilen bu sayım esnasında yerleşikler ahali yanında konargöçer unsurlar da sayılmıştır. İlerleyen yıllarda da nüfus sayımları düzensiz aralıklarla devam etmiştir. Bu bağlamda ülke geneline paralel olarak Karadağ Silsilesi'nin sağ ve sol kesimlerinde yaşayan Gökçeli ve Kavilli Yörükleri de sayılmıştır. Osmanlı Arşivi'nde mevcut nüfus defterlerinde her iki konargöçer topluluğunun 1831, 1838 ve 1844 yıllarına ait nüfus ve hane verilerini bulmak mümkündür.

Tablo 1: Gökçeli ve Kavilli Yörüklerinde 19. Yüzyılın İlk Yarısında Hane Sayısı ve Nüfus²³.

Yıl	Gökçeli		Kavilli	
	Hane Sayısı	Toplam Nüfus	Hane Sayısı	Toplam Nüfus
1831	190	527	-	796
1838	144	524	292	901
1844	205	-	331	854

Tablo incelendiğinde: Gökçeli Yörüklerinin 1831 yılında 190 hane 527 erkek nüfus, 1838'de 144 hane 524 erkek nüfus, 1844'de ise 205 haneden ibaret olduğu, Kavilli Yörüklerinin ise 1831'de 796 erkek nüfus, 1838'de 292 hane 901 erkek nüfus, 1844'de 331 hane ve 854 erkek nüfustan ibaret olduğu anlaşılmaktadır. Gökçeli Yörüklerinde 1831'de 527 olan erkek nüfus 1838'de 524 ile önceki sayımın altında kalırken Kavilli'de de 1838'de 901 olan erkek nüfusun 1844'de 854'e gerilemesi bu konargöçer grupların yaşam tarzından dolayı düzenli sayılmadıkları ihtimalini akla getirmektedir²⁴. Hane başına düşen erkek nüfusa bakıldığında Gökçeli Yörüklerinde²⁵ 1831 yılı için ortalama 2,77, 1838'de ise 3,63, Kavilli'de²⁶ ise 1838 yılı için 3,08, 1844'de ise 2,58 olduğu görülmektedir. 1838 yılı için hane başına düşen erkek nüfus bakımından iki topluluk karşılaştırıldığında Gökçeli Yörüklerinde Kavillilerden -fark yüksek olmamasına rağmen- daha fazla olduğu ortaya çıkmaktadır. Gökçeli Yörüklerinde kişilerin yaşlarının

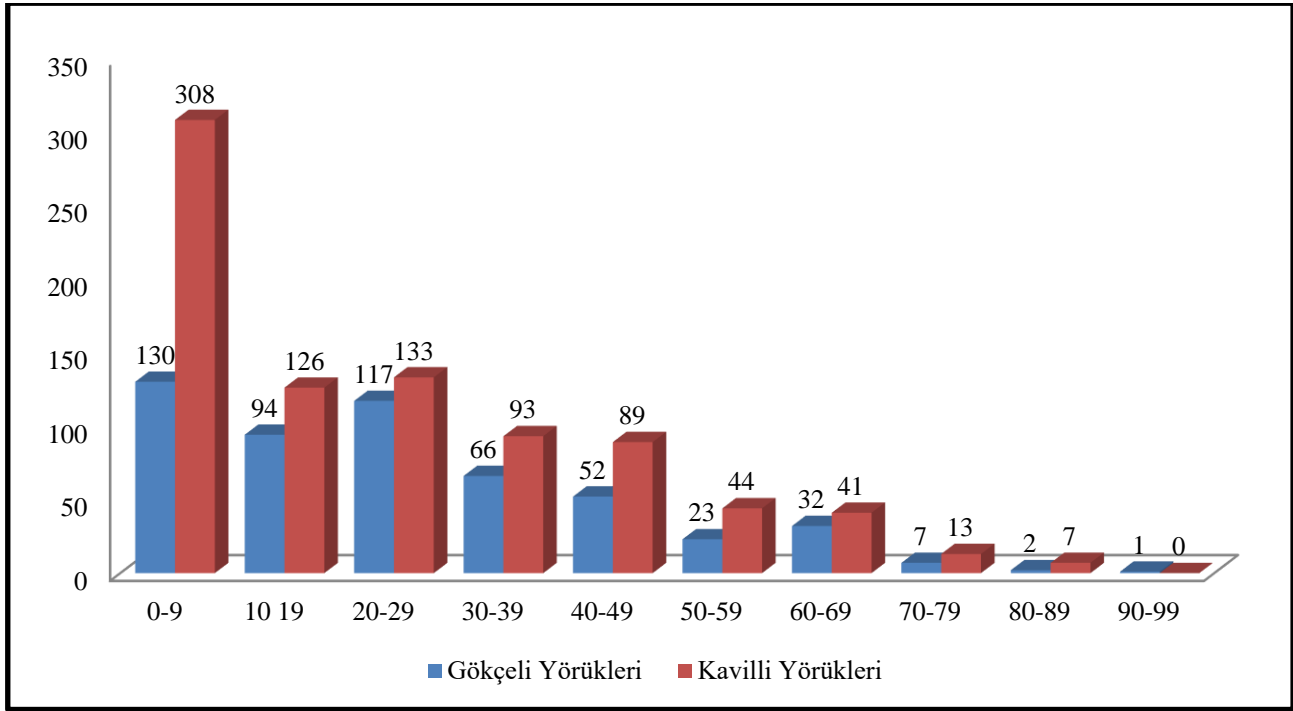
²³Tablo hazırlanırken Gökçeli Yörüklerinin nüfusu için (BOA.NFS.d.2283: 393-502), (BOA.NFS.d.2510: 1a-20a), (BOA.ML.VRD.TMT.d.14514), Kavilli Yörükleri nüfusu için (BOA.NFS.d.2268: 1-45), (BOA.NFS.d.2383: 1-20), (BOA.NFS.d.2530: 2-45) defterlerden istifade edilmiştir. Tablodaki veriler sadece erkek nüfusu ait verilerdir.

²⁴ Konar-göçerlerin sayımında diğer bölgelerde de problemler yaşanmış, çoğu zaman düzenli sayım yapılamamıştır. Nüfus sayımlarının ahaliye vergi ve askeri alanda sorumluluklar yükleyeceğini tahmin eden konargöçerler sert yapıları nedeniyle tahrire muhalefet ederek sayıma katılmak istememekteydiler. Hatta bu nedenle sayım zamanları "öteye-beriyeye" dağılmaktaydılar (Akın, 2020: 102). Sadece konargöçerlerde değil yerleşik ahalinin de askerlikten ve vergi yükümlülüğünden kaçınmak gibi nedenlerle sayım harici kalmaya çalışmalarından dolayı sayımların sıhhatli olmadığı (Şen, 2015: 205) da hatırdan tutulmalıdır.

²⁵ Gökçeli Yörüklerindeki hane başı erkek nüfusu diğer bölgelerde yaşayan Yörüklerle karşılaştırıldığında: 1840 yılında Eskişehir ili Çifteler ilçesi çevrelerinde yaşayan Boynuyğunlu Yörüklerinde 2,36 (Özel, 2016: 60), 1838 yılında Yozgat-Zile çevrelerinde yaşayan Akkuzulu bölüğünde 3,23 (BOA.NFS.d.2510: 16b-41a), 1840 yılında günümüzdeki Mersin ili Gülnar ilçesi çevrelerinde yaşayan Gülnar Yörüklerinde 2,76 (Ak, 2013: 7) olduğu ve yöreye göre değişen ama birbirine yakın rakamlar olduğu görülmüştür.

²⁶ Kavilli Yörüklerindeki hane başı erkek nüfus diğer bölgelerde yaşayan konargöçerlerle karşılaştırıldığında: 1838/39'da Karadağ Silsilesi'nin doğu yamaçlarında yaşayan Milli Yörüklerinde 2,87 (BOA.NFS.d.2383: 42a), 1844 yılında Amasya sancağına bağlı Gelingiras kazasında yaşayan Bezenli (Bezikli) Yörüklerinde 2,71 (BOA.NFS.d.2175: 2-7) gibi birbirine yakın rakamlar olduğu görülmektedir.

genellikle 5, 10 15, 20 gibi 5'in katları olan rakamlarda yoğunlaştığı (BOA.NFS.d.2510: 1b-20a), sayım esnasında yaşı sorularının yaşlarını tam olarak hatırlayamaması, daha önce düzenli bir kaydın tutulmamış olmasından dolayı daha çok tahmine dayalı olarak yazıldığı değerlendirilmektedir. Kavillilerde de benzer nedenlerle tahmini yaşların kaydedildiği değerlendirilse de Gökçeli Yörüklerinden farklı olarak 5 ve katlarının çok az kullanıldığı bunun yerine 4, 14, 24, 34, 44 gibi rakamların daha çok tercih edildiği dikkat çekmektedir (BOA.NFS.d.2530: 2-43). Bu rakamların sık sık kullanılmasının tesadüfi değil bilinçli olarak tercih edildiği tahmin edilmektedir. Çünkü Alevi-Bektaşî inancını ve kültürünü benimsemiş olan Kavilli'ler için bu rakamların onların kültüründe önemli sayıldığı değerlendirilen şahsiyetlerin sayılarını ifade ettiği anlaşılmaktadır²⁷. Her iki toplulukta sayımlar esnasında kayıt altına alınan erkek nüfusun yaşa göre dağılımına bakıldığında karşımıza aşağıdaki tablo çıkmaktadır.



Grafik 1: Gökçeli ve Kavilli Yörüklerinde Nüfusun Yaşa Göre Dağılımı²⁸

Tablo irdelendiğinde: Gökçeli ve Kavilliler'de 0-9 yaş aralığından sonra önemli oranda düşüş olduğu, bu düşüşün ilerleyen yaş aralıklarında da devam ettiği görülmektedir. 1-9 yaş aralığından hemen sonra nüfusun hızla azalması tıbbi tedavi yöntemlerinin yetersizliğinden dolayı bebek ölümlerinin çok olduğu şeklinde yorumlanabilir. 0-9 yaş aralığından sonraki düşüşün Kavilli'lerde daha fazla olduğu dikkat çekmektedir. İlerleyen yaş aralıklarındaki düşüş her iki toplulukta da benzer bir seyir izlemektedir. Her iki toplulukta da nüfusun yaşa göre dağılımında dikkat çeken bir diğer paralellik de 60-69 yaş aralığından sonra tıpkı 0-9 aralığından sonra olduğu gibi hızlı bir düşüş gözlenmesidir. Bu düşüş her iki toplulukta da insanların genelde 60-69 yaş aralığında ihtiyarlık dönemini yaşadıkları, ondan sonraki yaş aralığına nadiren ulaştıklarını ortaya koymaktadır. Genel erkek nüfus içinde yaşlı olarak değerlendirilebilecek 60 ve üzeri

²⁷ Alevilerde 4 sayısı dört kapıyı yani Şeriat, Tarikat, Marifet ve Hakikat ifade eder (<https://www.pirha.net/sayilarin-ezoterik-anlamlari-alevilik-13205.html/20/12/2016/> 23/01/2020'de 14:16'da ulaşıldı). 14 sayısı da Aleviler için önemlidir. Henüz küçük yaşta şehit edilen Peygamber torunları İmam Ali'nin oğlu Muhsin, İmam Hasan'ın oğlu Abdullah, İmam Hüseyin'in oğlu Abdullah, İmam Hasan'ın oğlu Kasım, İmam Hüseyin'in oğlu Ali Asgar, İmam Zeynel Abidin'in oğlu Kasım ve İmam Muhammed Bakır'ın oğlu Ali Eftan'ı ifade eder (Şişman ve Şahin, 2019: 60). Alevilerde 24 sayısı da 24 süre, 24 nakip, 24 masum-u Pâk kavramlarında olduğu gibi kutsal sayılardan (Yörükân, 2002: 20).

²⁸ Gökçeli Yörükleri verileri için 1838 yılında Gökçeli Yörüklerinin sayımına ait (BOA.NFS.d.2510: 1b-20a), Kavilli'lere ait veriler için 1843/44 yılına ait (BOA.NFS.d.2530: 2-45) defterlerden istifade edilmiştir.

erkek nüfusun Gökçeli Yörüklerinde %8,07, Kavilli Yörüklerinde %7,14 olduğu anlaşılmaktadır. Bunun da günümüze kıyasla 19. yüzyıl ortalarında her iki konargöçer topluluğunda yaşam standartlarının düşüklüğü, yaşam koşullarının zorluğu ve tıbbi imkânsızlıklardan kaynaklandığı söylenebilir.

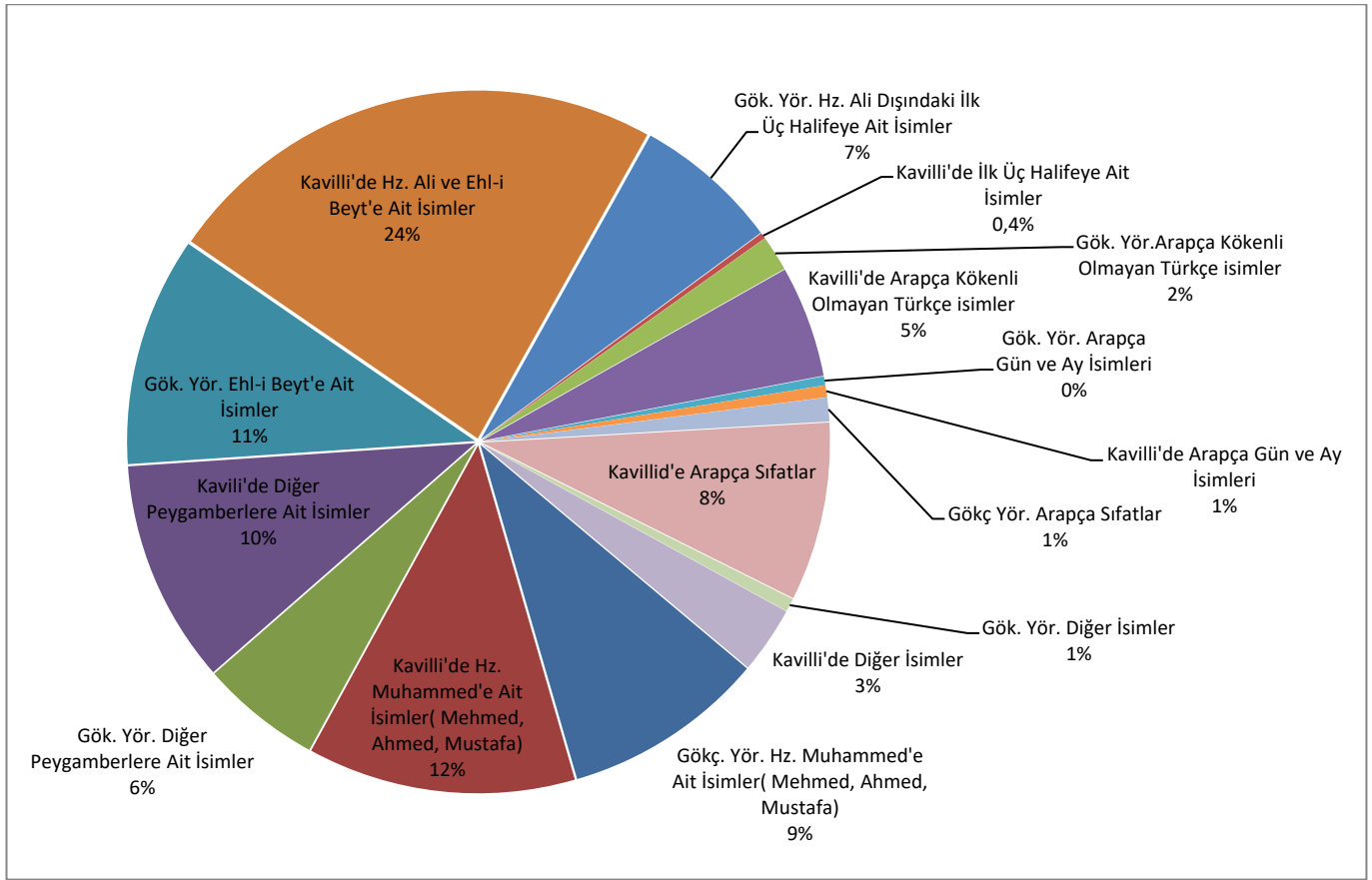
2.1. Gökçeli ve Kavilli Yörüklerinin Kullandıkları İsimler

İki konargöçer topluluğun kullandıkları isimler irdelendiğinde hem dini ve kültürel değerleri hem de iki toplum arasındaki bazı farklar ile ilgili çıkarımlarda bulunmak mümkündür. Önce 1838 yılında 524 erkek Gökçeli Yörüğü'nün kullandığı isimlerinin dağılımına²⁹ göz atalım. Ali isminin 76 ile en fazla kullanılan isim olduğu, bunu 52 ile Mustafa, 50 ile Muhammed, 41 ile Osman, 39 ile Ömer, 38 ile Hüseyin, 36 ile Hasan, 27 ile Ahmed ve 21 ile İbrahim isimlerinin takip ettiği anlaşılır. 1844 yılında 854 Kavilli Yörüklerinin kullandığı isimler³⁰ incelendiğinde; 103 isimle en fazla Ali isminin kullanıldığı, bu ismi 97 ile Mehmed, 96 ile Hasan, 84 ile Hüseyin, 69 ile Mustafa, 63 ile İsmail, 55 ile Halil, 46 ile İbrahim, 25 ile Ahmed ve 22 ile Süleyman'ın takip ettiği görülmektedir. Her iki topluluğun kullandıkları isimler karşılaştırıldığında: Her iki topluluğunda Hz. Muhammed'i işaret eden Mustafa, Mehmed, Ahmed, Mahmud gibi isimleri, ehl-i beyt'i ifade eden Ali, Hasan ve Hüseyin isimlerini ortak ve yaygın olarak kullandıkları görülmektedir. Fakat Gökçeli Yörükleri Hz. Ali ile birlikte ilk üç halifenin isimlerini yaygın şekilde kullanırken Kavilli Yörüklerinde Hz. Ali dışındaki ilk üç halifenin isimlerinin pek tercih edilmediği, Hz. Ali ve ehl-i beyt'e ait isimlerin Gökçeli Yörüklerinden daha yaygın kullanıldığı görülür. Yine Kavilli Yörüklerinde Gökçeli Yörüklerinde hiç kullanılmayan Kalender, Nesimi, Nizam, Seyyid, Selman, Himmet, Zeynelabidin gibi Alevi-Bektaşî tarih ve kültüründe önde gelen şahsiyetlere ait isimlerin kullanıldığı, Yörüklerde de kullanılmasına rağmen Murtaza, İsmail, Abbas, gibi isimlerin daha fazla tercih edildiği anlaşılmaktadır. Bu fark iki topluluğun inanç ve kültürleri hakkında önemli bir ipucunu ortaya koymaktadır. Bu veri bize her iki topluluğun da Müslüman olmasına rağmen Gökçeli Yörüklerinde Sünni yorum kabul görürken Kavilli Yörükleri arasında Alevi-Bektaşî yorumunun kabul gördüğünü ortaya koymaktadır³¹. Her iki topluluğun kullandıkları isimleri belli başlıklar halinde gruplandırıldığında aşağıdaki grafik ortaya çıkmaktadır.

²⁹ Ali(76), Abbas(1), Ahmet(27), Abdullah(8), Bekdaş(1), Bekir(18), Caafer(3), Tursun(1), Feyzullah(1), Fazılı(1), Halil(21), Himmet(3), Hasan(36), Habip(3), Hüseyin(38), İsmail(7), İbiş(1), İbrahim(23), Kaasım(1), Mahmut(3), Memiş(12), Mehmet(4), Muhammed(50), Mıstık(2), Musa(7), Murtaza(1), Mustafa(52), Osman(4), Ömer(39), Recep(4), Salih(2), Saadık(1), Süleyman(12), Satılmış(7), Şaaban(2), Veliyyuddin(2), Veli(5), Yusuf(7), Yaakup(2) (BOA.NFS.d.2510: 1b-20a). Sayıma kadınlar dahil edilmediğinden dolayı kadınların isimleri hariçtir

³⁰ Abbas(15), Abdi(1), Abdullah(2), Ahmed(25), Ali(103), Asaf(4), Bayram(1), Bekir(12), Bektaş(19), Cafer(1), Cebrail(1), Cemal(2), Cuma(11), Derviş(2), Elvan(1), Eyüb(6), Genco(1), Hacı(2), Halid(1), Halil(55), Hasan(84), Hıdır(6), Himmet(4), Hüseyin(96), İbrahim(46), İslam(1), İsmail(63), Kalender(4), Kamber(4), Kemal(2), Mahmud(4), Mehmed(97), Memiş(16), Mikail(1), Miro(1), Mursi(1), Murtaza(4), Musa(13), Mustafa(69), Nesimi(9), Nizam(1), Osman(4), Sadık(1), Sadullah(1), Satılmış(13), Selman(1), Seyyid(1), Süleyman(22), Şaban(1), Şahin(2), Veli(5), Yakub(1), Yusuf(7), Zeynelabidin(3) (BOA.NFS.d.2530: 2-45).

³¹ Köylerde yapılan saha çalışmasında bu durum bizzat tetkik edilmiştir. Gökçeli Yörükleri Sünni mezhebine bağlı iken Kavilli köylerinin Alevi-Bektaşî kültürüne sahip oldukları görülmüştür. Kavillilerin Tunceli Mazgirt'te bulunan Şeyh Çoban Ocağı'na bağlı olduğu, bu ocaktan gelen Nesimi Dede'nin Keşlik köyüne yerleştiği ve onun soyundan gelen dedelerin hala günümüzde topluluğun dini ritüellerini idare ettiği tespit edilmiştir (Kaynak: Kavilli köylerinden Koyunoğlu nüfusuna kayıtlı Halk bilimci Aydan Koyunoğlu).



Grafik 2: 19. Yüzyıl Ortalarında Amasya Sancağında Bulunan Gökçeli ve Kavilli Yörüklerinin Kullandıkları İsimlerin Dağılımı³²

Grafiğe göz atıldığında her iki topluluğun kullandıkları isimler arasındaki farklar daha belirgin olarak gözlemlenebilmektedir. Her iki topluluğun da Hz. Muhammed ve diğer peygamberlere ait isimler yaygın olarak kullanılmasına rağmen, Gökçeli Yörükleri, Hz. Ali dışındaki ilk üç halifenin isimlerini daha yaygın olarak kullanmışlardır. Kavilliler de ehl-i beyt'e ait isimleri ve Arapça kökenli olmayan Türkçe isimleri daha fazla kullanmışlardır.

2.3. Gökçeli ve Kavilli Yörüklerinde Sülale İsimleri

1830 yılından başlayan düzenli nüfus sayımına ait defterler incelendiğinde sayım yapılırken genelde benzer bir şablonun kullanıldığı görülür. Her haneye bir numara verilir, o hanede önce hane reisi sonra da ailedeki diğer erkekler kaydedilirdi. Hane reisi kaydedilirken sırasıyla sülale ismi, kendi ismi ve babasının ismi, fiziki özellikleri en son da yaşı yazılırdı. Bu kayıtlarda kullanılan sülale isimlerinden kaydedilen nüfusun bazı özellikleri hakkında ipuçları elde etmek mümkün olabilir. 1831 yılında Gökçeli Yörüklerinin sayımı esnasında kaydedilen sülale isimlerine³³ bakıldığında: Bazı sülale isimlerinin Mürseloğlu,

³² Gökçeli Yörüklerinin isimleri ve dağılımı (BOA.NFS.d.2510: 1b-20a), Kavillilerin isimleri ve dağılımı (BOA.NFS.d.2530: 2-45)'den alınmıştır.

³³ **Çoran'da** Murseloğlu, Mullaalioğlu, Allahvirdioğlu, Abdırrahmanoğlu, Kanlıömeroğlu, Abdillahoğlu, Halilkahyaoğlu, Körömeroğlu, Cevdetoğlu, Sarıçobanoğlu, Yenioğlu, Uzunlioğlu, Abbasoğlu, Dahlanoğlu, İsmailoğlu, Coçikoğlu, Papazçoçikoğlu, Ögsüzoğlu, Körcumaoğlu, Nasuhoğlu, Kulaksızoğlu, Ecdadoğlu, İmamoğlu, Eceloğlu (BOA.NFS.d.2283: 502b-503a). **Gökçeli'de** Dumanioğlu, Kurtoğlu, Aşıkoğlu, Mahmutoğlu, Delihüseyinoğlu, Eskicihüseyinoğlu, Hamzaoğlu, Badılioğlu, Abdaloğlu (BOA.NFS.d.2283: 501a). **Göynücek'de** Sunduroğlu, Combaoğlu, Kazıkoğlu, Alioğlu, Dorumehmedoğlu, Karaömeroğlu, Karayaakuboğlu, Güloğlu, Hacioğlu, Karayusufoğlu, Agcaoğlu, Haşhaşoğlu, Uzunoğlu, Emirkaryelioğlu, Deliömeroğlu, Agcaosmanoğlu, Bardakçioğlu, Cidaoğlu, Mullaioğlu, Halilkahyaoğlu, Velioğlu, Çördekhaliloğlu, Delioçobanoğlu (BOA.NFS.d.2283: 497a-497b). **Karayakub'da** Hatıboğlu, Gençmehmetoğlu, Tandıroğlu,

İsmailoğlu, Şabanoglu, Yakuboğlu, Abbasoğlu örneklerinde olduğu gibi normal kişi ismiyle, bazılarının da Molla Alioğlu, İmamoğlu, Müezzinoğlu, Teciroğlu, Halil Kâhyaoğlu, Tanburacioğlu, Sarı Çobanoğlu örneklerindeki gibi sülaleye ismini veren kişinin unvanı ya da mesleği dikkate alınarak belirlenmiştir. Yine bazı sülale isimlerinin de Emirkaryelioğlu, Çaylıoğlu örneklerindeki gibi bazı yerleşim birimi isimleriyle - bu yerlerin ilgili ailenin bölgeye yerleşmeden önce yaşadıkları yer olması ihtimal dahilindedir - ilişkilendirilirken, diğer bir kısım sülale isimleri de Kör Ömeroğlu, Uzunoğlu, Çördük Haliloğlu, Kulaksızoğlu, Adabekiroğlu, Bıyıkoglu, sülale isimlerinde olduğu gibi sülaleye ismini veren kişinin bedensel özürleri dikkate alınarak tespit edilmiştir. Bunların yanında nadir de olsa Allahverdioğlu, Eceloğlu, Eskioğlu, Üdmecioğlu, Sokanoğlu gibi ilginç denilebilecek sülale isimlerine de rastlanmaktadır.

Kavilli Yörüklerinin kullandığı sülale isimlerine³⁴ bakıldığında; sülale isimlerinin belirlenmesinde Gökçeli Yörüklerindeki benzer bir yaklaşım sergilendiği gözlenmektedir. Abbasoğlu, Mehmedoğlu, Süleymanoğlu, Davudoğlu özel isimlerin kullanıldığı sülalelere örnek iken, Molla Mehmedoğlu, Yusuf Kethüdaoğlu, Şerbetcioğlu, Odabaşoğlu, Zurnacioğlu, Emir İsmailoğlu unvan ya da mesleği esas alınarak belirlenenlere örnek olarak gösterilebilir. Yine Caniklioğlu, Küreciklioğlu, Tercanlıoğlu yerleşim birimleriyle ilişkilendirilirken, Kel Bektaşoğlu, Köseoğlu, Topaloğlu, Sağıroğlu sülaleye ismini veren kişinin bedensel özürleri dikkate alınarak tespit edilmiştir. Haydudoğlu, Köpürdüoğlu, Perişanlıoğlu, Kız Alioğlu, Çık Hasanoğlu, Yarımkâhyaoğlu, Ördekoğlu, Geygeloğlu ise yine garip karşılanabilecek sülale isimleridir. Bu örnekler bakılırsa soyadının kullanılmadığı 19. yüzyıl ortalarında her iki konargöçer topluluğun da benzer sülale isimlerini kullandıkları ve zorlu yaşam koşullarına rağmen esprili, nükteci bir

Muezzinoğlu, Velikahyaoğlu, Mırsakoğlu, Delihüseyinoğlu, Balioğlu, Adabekiroğlu, Fazlıoğlu, Köseoğlu, Şabanoglu, Karabekiroğlu, Körımamoğlu, Yetimoğlu (BOA.NFS.d.2283: 500a-501b). **Sıgırçayı'nda** Deliahmedoğlu, Yakupoğlu, Kadioğlu, Yagcioğlu, Ömeroğlu, Karaismailoğlu, Karamahmutoğlu, Paturioğlu, Firuzoğlu, Çataloğlu, Avşaroğlu, Ökcüoğlu. (BOA.NFS.d.2283: 499a-499b). **Yassıkışla'da** Delimehmetoğlu, Körhüseyinoğlu, Öksüzöğlü, Çaylıoğlu, Malikoğlu, Totunoğlu, Karaömeroğlu, Koyunoğlu, Karaçırakoğlu, Sokanoğlu, Tüllüoğlu, Karacaoğlu, Karaosmanoğlu, Bayıkoglu, Sarımustafaoğlu (BOA.NFS.d.2283: 496b-497a). **Köseyüb'de** Tamburacioğlu, Sarıçobanoğlu, Çotanoğlu, Pusluoğlu, Hacıahmetoğlu, Çakıroğlu, Karadelioğlu, Eskioğlu, Delihacioğlu, Abdullahoğlu, Koyuncuoğlu, Kürdhüseyinoğlu, Cobanoğlu, Hacıabdullahoğlu, Karamustafaoğlu, Kaballooğlu, Ahmetkethüdaoğlu, Ütmecioğlu, Kasteloğlu, Helvacioğlu, Kaballooğlu, Kılıcoğlu, Hızırkethüdaoğlu, İmamoğlu, Keklikoğlu, Bekdaşoğlu, Köseoğlu, Tatlıoğlu, Karavelioğlu, Merdaneoğlu, Cıbıloğlu, Tiryakioğlu, Gögceoğlu, Deliormanoglu, Berberoğlu, Teciroğlu, Abbasoğlu, Kudredoğlu (BOA.NFS.d.2283: 11a-13a).

³⁴ **Ağca Sofu:** Baluoğlu, Davudoğlu, Kırdı Hasanoğlu, **Akpınar:** Abbasoğlu, Abdülceliloğlu, Aşıkoglu, Pakoğlu, Topaloğlu, Kel Hasanoğlu, Kulaksızoğlu, **Bikârıoğlu:** Bikârıoğlu, Köseoğlu, **Cırcır:** Molla Mehmedoğlu, Öksüzöğlü, Bekiroğlu, Kaluçoğlu, Gömleksizöğlü, Ahmedoğlu, **Değirmenönü:** Bıyıkızoğlu, Kaluçoğlu, Doğanoglu, Kahvecioğlu, Arslanoğlu, Kısacıkoglu, Gençoğlu, Hüseyinoğlu, **Dereyazıcı:** Kubatoğlu, Şerbetcioğlu, Abbasoğlu, Emir Velioğlu, Çellooğlu, Köseoğlu, Mir Hüseyinoğlu, Himmetoğlu, Topaloğlu, Pakoğlu, Ördekoğlu, Zoroğlu, **Düdüklük:** Deli İsmailoğlu, Güllüoğlu, Haliloğlu, Hasan Kocaoğlu, Hasankişioğlu, İbrahimoglu, Kalenderoğlu, Kıryenioğlu, Mehmedoğlu, Sık Alioğlu, **Fındıklı:** Balioğlu, Baz Ali, Caniklioğlu, Celeboğlu, Halburoğlu, Haydudoğlu, Kösdikoğlu, Köse Haliloğlu, Kuruoğlu, Melekoğlu, Nefesoğlu, Selmanoğlu, Süleymanoğlu, Çomezöğlü, Deli Bayramoğlu, Sakallıoğlu, **Göbsan:** Alioğlu, Arnabutoğlu, Cılbakoğlu, Doğanoglu, Hızıroğlu, Kadımoğlu, Kanberoglu, Kel Bektaşoğlu, Kemaloğlu, Küreciklioğlu, Mehmedoğlu, Mercanoğlu, Molla Haliloğlu, Nizaroğlu, Ormanlıoğlu, Sağıroğlu, Şahinoğlu, Şihoğlu, **Haydudoğlu:** Haydudoğlu, Tataroğlu, Topaloğlu, Kalenderoğlu, **Kabil:** Sipahioğlu, Nuruşoğlu, Kamışoğlu, **Kadı Deresi:** Abdaloğlu, Araboğlu, Ceriboğlu, Davudoğlu, Geygeloğlu, Halil Kethüdaoğlu, Kanlı Mehmedoğlu, Köseoğlu, Palabıyıkoglu, Topaloğlu, Uzunoğlu, **Kanlı Osman:** Abbasoğlu, Gencooğlu, Süleymanoğlu, Uzunoğlu, Köpürdüoğlu, Doğanoglu, **Keşlik:** Şahinoğlu, Balioğlu, Battaloğlu, Celebcioğlu, Emir İsmailoğlu, Halidoğlu, Mercanoğlu, Mikailoğlu, Mustafa Kethüdaoğlu, Perişanlıoğlu, Satılmışoğlu, Tircanlıoğlu, Yeteroğlu, **Kılağuz:** Yusuf Kethüdaoğlu, Alibazoğlu, Büyük Alioğlu, Doğanoglu, Emir Velioğlu, Gençoğlu, Kalenderoğlu, Kara Osmanoglu, Rışvan Mollaoğlu, Temürcüoğlu, **Kıran Yazıcı ve Murca:** Topaloğlu, Hindioğlu, Şahinoğlu, **Koyunoğlu:** Abbasoğlu, Alibazoğlu, Badaloğlu, Bayramoğlu, Deli Haliloğlu, Göcek Alioğlu, Haydaroglu, Hüseyinoğlu, Kara Mahmudoğlu, Kel Mehmedoğlu, Koyunoğlu, Süleymanoğlu, Şehirlioğlu, **Kozluca:** Abbasoğlu, Bektaşoğlu, Cennetoğlu, Kör Mehmedoğlu, Kör Hasanoğlu, Köse Ahmedoğlu, Molla İbrahimoglu, Odabaşoğlu, Osmanoglu, Öksüzöğlü, Süleymanoğlu, **Kuşkışla:** Torunoğlu, **Molla Hasan:** Hasan Odabaşoğlu, Kocaoğlu, Molla Hasanoğlu, Bektaşoğlu, Velioğlu, Menziroğlu, Köleoğlu, **Mustafa Çelebi:** Ali Şiroğlu, Haliloğlu, İlyasoğlu, Köpürdüoğlu, Süleymanoğlu, Uzunoğlu, **Palabıyık:** Topaloğlu Abdaloğlu, Alikişioğlu, Berşioğlu, Kız Alioğlu, Nazlıoğlu, Palasoğlu, Zurnacioğlu, **Pazarlı:** Bektaşoğlu, Cumaoglu, Çık Hasanoğlu, Hirc Mehmedoğlu, Kasımoğlu, Kemaloğlu, Satılmışoğlu, Zülfüoğlu, **Salbaş:** Memişoğlu, Abdullahoğlu, Köseoğlu, **Soycak:** Kara Mehmedoğlu, Davudoğlu, Akdağlıoğlu, Bekiroğlu, Hamdioğlu, Hımıroğlu, **Şafaklı:** Püsküllüoğlu, Kasımoğlu, Sarı Alioğlu, Bekiroğlu, **Şalioğlu:** Hidroğlu, İstanbulluoğlu, Kaluçoğlu, İsmailoğlu, Haliloğlu, Şalioğlu, Tamaz Mehmedoğlu, Abdullahoğlu, **Tutluca:** Cellooğlu, Güheroğlu, Cennetoğlu, **Yeni:** Davudoğlu, Badıloğlu, Çetooğlu, Esiroğlu, Kezbanoglu, Mehmedoğlu, Tellioğlu, Türkmenoğlu, Yarımkahyaoğlu, Yusufoglu (BOA.NFS.d.2530: 2-43).

toplumsal yapıya sahip oldukları söylenebilir. Bu benzerlikler yanında Kavillilerde Kalenderoğlu, Nizaroğlu, Ali Şiroğlu, Türkmenoğlu gibi Yörükler arasında görülmeyen sülale isimlerinin kullanılması - yukarıda isimler bahsinden de anlaşıldığı gibi- Kavillilerin kültürel özellikleri bakımından ipucu verir niteliktedir.

Her iki topluluğun hanelerindeki nüfusa bakıldığında: Bazı ailelerde nüfus az iken bazılarında fazla olduğu görülmektedir. Gökçeli Yörüklerinden Yassıkışla köyünde altıncı hanede kayıtlı Civelekoğlu Hüseyin bin Hüseyin ve Göynücek köyünde son sırada kayıtlı Tosyalıoğlu Mehmed bin Mehmed'in hanelerinde bir erkek nüfus var idi (BOA.NFS.d.2510: 1,5). Buna karşılık Karayakub köyünde iki nolu hanede kayıtlı Hatipoğlu Süleyman bin Ömer'in hanesinde kendisi, iki oğlu, bir torunu, bir kardeşi, bir yeğeni, bir tane de kardeşinin torunu yedi erkek nüfus yaşamaktaydı (BOA.NFS.d.2510: 9-10). Yine aynı köyde dört nolu hanede kayıtlı Muhtar Veli Kişioğlu Abdullah bin Mustafa'nın hanesinde kendisi, üç kardeşi, dört oğlu, bir amcaoğlu ve amcaoğlunun iki oğlu olmak üzere toplam 15 erkek nüfus bulunmaktaydı (BOA.NFS.d.2510: 10). Kavillilerde de benzer aile yapıları görülmektedir. Mesela Kavillilere ait Göbsan kışlağında meskun Mehmed bin Sarı Mehmed'in üçüncü sırada kayıtlı hanesinde, Palabıyık kışlağında altı numaralı hanede kayıtlı Turnacıoğlu Mehmed bin Mustafa'nın hanelerinde (BOA.NFS.d.2530: 7,13) yalnızca bir erkek nüfus -sadece kendileri- varken, Göbsan kışlağının bir numaralı hanesinde kayıtlı Şahinoğlu Hüseyin bin Şahin'in hanesinde 11 ve Akpınar kışlağında üç nolu hanede sakin Emir Veliyoğlu Ahmed Efendi'nin hanesinde 9 erkek nüfus yaşamaktaydı (BOA.NFS.d.2530: 7, 39).

3. Gökçeli ve Kavilli Yörüklerinde Ekonomik Durum

1826 yılında Yeniçeri Ocağı'nın kaldırılması sonrası kurulacak yeni ordu için ülkenin asker potansiyelini tespit için 1830 yılından itibaren nüfus sayımları başlatılmıştı. Yeni bir ordu için asker yanında ordunun masrafları için gelir kaynaklarına da ihtiyaç vardır. Yeni ordunun masraflarının karşılanması, hak ve adalet esaslarına uygun bir vergi sisteminin kurulması (Karal, 1988: 198) niyetiyle kullanılabilmek için ülkedeki vergi alınabilecek kaynaklar, bu kaynaklardan elde edilecek vergi gelirlerinin ve vergi yükümlülerinin de tespit edilmesine ihtiyaç duyulmuştur. Bu ihtiyacın sonucu olarak ülke çapında vatandaşların varlıkları, kazançlarının (temettuatlarının) tespiti için II. Mahmud Dönemi'nde hazırlıklar yapılmasına rağmen siyasi gelişmelerden dolayı sayımlar yapılamamış, Tanzimat Fermanı'nı takiben Abdülmecid (1839-1861) Dönemi'nde tamamlanabilmiştir. Ülke genelinde yapılan temettuat³⁵ sayımlarına paralel olarak Karadağ Silsilesi'nin eteklerinde yaşayan Gökçeli Yörükleri ve Kavillilerin de temettuatları sayılmış, sayımlara ait defterler tutulmuştur³⁶. Bu defterlerdeki veriler 19. yüzyıl ortalarında Gökçeli Yörükleri ve Kavillilerin ekonomik durumları ile ilgili olarak ayrıntılı bilgiler sunmaktadır³⁷. Bu defterler incelendiğinde her iki toplulukta da haneler arasında ekonomik anlamda önemli farklılıklar olduğu dikkat çekmektedir. Mesela Gökçeli Yörüklerinden olup Karayakub köyünde sakin Hatipoğlu Süleyman'ın 96 dönüm arazisi, 5 dönüm bağı, 156 keçi, 62 oğlak, 21 koyun, 14 kuzu, 8 karasığır, 4 manda, 3 merkep, bir

³⁵ Temettu gelir, fayda, kazanç (Fidan v.d., 1996: 2833). Temettuat kazançlar.

³⁶ Bu kayıtların tutulduğu defterlere temettuat defterleri denilmiştir. Bu defterler 1840-1845 yılları arasında ülke genelinde yapılan emlak, arazi ve temettuat sayım sonuçlarının kaydedilmesiyle ortaya çıkmış olup 17.745 adettir. Başkanlık Osmanlı Arşivi'nde bulunmaktadır (Başbakanlık Osmanlı Arşivi Rehberi, 2010: 248-249). Temettuat defterleri, 19. yüzyıl ortalarında Osmanlı Devleti'nin içinde bulunduğu sosyo-ekonomik durumu ortaya konulmasında başvurulabilecek temel kaynaklardır (Kütükoğlu, 1995: 395). Bu çalışmada adı geçen defterler içerisinde yer alan Gökçeli Yörükleri için 1844 yılına ait (BOA.ML.VRD.TMT.d.14514), Kavilliler için Ağca Sofu-Kıran Yayıcı-Murca, Akpınar, Cırcır, Değirmenönü, Dereyazıcı, Dündüklük-Pınaroğlu, Fındıklı, Göbsan, Kabil-Kuşkışla, Tutluca, Kadıderesi, Kanlıosman, Keşlik, Koyunoğlu, Kılağuz, Kozluca, Mollahasan-Soycak, Mustafaçelebi-Pazarlı, Palabıyık-Haydudoğlu, Şalioğlu, Şafaklı köylerine ait 1844 yılında hazırlanmış (BOA.ML.VRD.TMT.d. 13789, 13741, 13784, 13788, 13733, 13790, 14520, 14020, 13783, 14148, 14479, 13720, 13779, 13722, 17519, 14149, 14512, 14145, 14146) numaralı defterler kullanılmıştır.

³⁷ Farklı topluluklarla ilgili temettuat sayımlarında hane reislerinin mesleklerine de yer verilmesine rağmen (bkz. Merzifon kazası Alala köyü'ne ait 14165, Alaca Minare Mahallesi'ndeki Müslümanlarla ilgili 14160, Bozahane Mahallesi'ndeki Ermenilerle ilgili 14185, Veray kazası Karaşar köyü ile ilgili 14890, Bolu merkezdeki Ermeniyan-ı Cedid Mahallesi ile ilgili 3094 numaralı defterler) çalışmada ele alınan her iki konar-göçer toplulukla ilgili temettuat defterlerinde hane reislerinin meslekleri yazılmadığı için bu çalışmada hane reislerinin mesleklerine ait bir tasnif yapılamamıştır.

çift koşu mandası, bir çift koşu öküzü ve 2 tane katır olmak üzere toplam 274 hayvanı varken, aynı köyden Karnıkaraoğlu Hüseyin ve Yassıkışla köyünden Kubadoğlu İsmail'in sadece 1 karasığır ineği vardı (BOA.ML.VRD.TMT.d.14514: 39, 44, 66). Benzer farklılığın Kavillilere ait haneler arasında olduğu görülmektedir. Kılavuz köyünden Cennetoğlu Elvan'ın sadece 1 inek, 1 dana ve 1 merkebi varken (BOA.ML.VRD.TMT.d.13722: 4), Değirmenönü köyünden Kahvecioğlu Süleyman'ın 56 dönüm arazisi, 5 dönüm bağı, 5 sığır ineği, 2 tosun, 5 buzağı, 4 koşu öküzü, 1 kısrak, 2 merkep, 80 koyun, 80 kuzu, 25 keçi, 20 oğlak toplam 224 hayvanı vardı (BOA.ML.VRD.TMT.d.13788: 4).

Buna rağmen arazi ve hayvan miktarının hanelere göre dağılımları bakımından her iki topluluk kıyaslandığında Gökçeli Yörüklerinde bu fark daha belirgin iken Kavillilerde daha az olup özellikle de arazi dağılımı bakımından daha dengeli bir dağılım olduğu görülmektedir. Kavillilere ait 288 haneden sadece bir kişinin -Kılavuz köyünden Cennetoğlu Elvan'ın (BOA.ML.VRD.TMT.d.13722: 4)- arazisi yok iken diğer hanelerin hepsinin 4 ile 28 dönüm arasında değişen miktarlarda arazilerinin olduğu anlaşılmaktadır. Oysa Gökçeli Yörüklerinde 206 hane içinde hem çok sayıda arazisi olmayan hane vardı – Çoran köyünden Sapsuzoğlu Mehmed, Kör Ömeroğlu Abdullah, Abbasoğlu Abdullah, Karayakub köyünden Karnıkaraoğlu Hüseyin, Yassıkışla köyünden Karacaoğlu Mehmed gibi (BOA.ML.VRD.TMT.d.14514: 33, 36, 44, 63)- hem de arazi sahibi haneler arasındaki arazi miktarındaki fark daha yüksek idi. Mesela Sığırçayı köyünden Kara Mahmudoğlu Osman, Kavaklı Osman ve Ömeroğlu Mehmed'in 16'şar dönüm, Köseyüb köyünden Gökçe Mehmedoğlu'nun ve Kabaloğlu Hüseyin'in sadece 8'er dönüm arazileri varken Kelekoğlu Baz Ali'nin 80 dönüm arazisi vardı (BOA.ML.VRD.TMT.d.14514: 74, 76, 89). Her iki topluluğa ait temetuat defterlerindeki arazi kayıtlarında bir diğer dikkat çeken fark da arazi miktarları belirtilirken kullanılan rakamlardır. Gökçeli Yörüklerinde arazi sahibi hanelerin arazileri kaydedilirken çok farklı rakamlar kullanılırken Kavillilerde 7, 14, 17, 24 ve 28 rakamları tekrarlanarak kullanılırken bu rakamlar içinde de en fazla 14 rakamının kullanılması dikkat çekmektedir. Kavilliye bağlı köyler birbirinden ayrı noktalarda olmasına rağmen arazi kayıtları tutulurken çok defa aynı rakamların yazılması³⁸ yukarıda nüfus bölümünde de dikkat çekildiği gibi arazi sahiplerinin arazi miktarını ifade ederken gerçek miktar yerine bazı özel anlamı olan sembol rakamları³⁹ kullandıkları ihtimalini akla getirmektedir.

³⁸ Ekili arazi kayıtları olarak: Göbsan'da 29 hane sahibinden 3 hane 28, 4 hane 24, 21 hane 14 (BOA.ML.VRD.TMT.d.14020), Keşlik'te 19 hane sahibinden 1 hane 28, 6 hane 17,5, 12 hane 14 (BOA.ML.VRD.TMT.d.13720), Kılavuz'da 10 haneden 1 hane 7, 1 hane 28 diğerleri 14 (BOA.ML.VRD.TMT.d.13722), Koyunoğlu'nda 17 haneden 1 hane 4, 1 hane 24, 7 hane 28 diğerleri 14 (BOA.ML.VRD.TMT.d.13779), Dereyazıcı'da 15 haneden 1 hane 17,5, 1 hane 24 diğerleri 14 (BOA.ML.VRD.TMT.d.13733), Palabıyık ve Haydaroğlu'nda 14 haneden 1 hane 7, 1 hane 24 diğerleri 14 (BOA.ML.VRD.TMT.d.14145), Mustafa Çelebi'de 15 haneden 6 hane 28, diğerleri 14 (BOA.ML.VRD.TMT.d.14512), Molla Hasan ve Soyıcak'ta 15 haneden 1 hane 17,5, diğerleri 14 (BOA.ML.VRD.TMT.d.14149), Fındıklı'da 28 haneden 3 hane 24, 5 hane 28, 1 hane 20 diğerleri 14 (BOA.ML.VRD.TMT.d.14520), Kozluca'da 14 haneden 1 hane 10,5, 1 hane 24, 1 hane 28, diğerleri 14 (BOA.ML.VRD.TMT.d.17519), Kadı Deresi'nde 9 hanenin tamamı 14 (BOA.ML.VRD.TMT.d.14148), Ağcasofu ve Kıranyaycı'da 8 haneden 2 hane 27,5, 1 hane 24 diğerleri 14 (BOA.ML.VRD.TMT.d.13789), Akpınar'da 10 haneden 1 hane 7, 3 hane 17,5, 1 hane 28, 1 hane 35 diğerleri 14 (BOA.ML.VRD.TMT.d.13741), Cırcır'da 6 haneden 1 hane 24 diğerleri 14 (BOA.ML.VRD.TMT.d.13784), Değirmenönü'nde 9 haneden 2 hane 28 diğerleri 14 (BOA.ML.VRD.TMT.d.13788), Kabil ve Kuşkişla'da 10 haneden 1 hane 28 diğerleri 14 (BOA.ML.VRD.TMT.d.13783), Şalioğlu ve Şakaklı'da 14 haneden 1 hane 7, 1 hane 5, 1 hane 28, diğerleri 14 (BOA.ML.VRD.TMT.d.14146), Dütüklük ve Pınaroğlu'nda 22 haneden 1 hane 24, diğerleri 14 (BOA.ML.VRD.TMT.d.13790), Kanlı Osman'da 21 haneden 3 hane 28 diğerlerinin 14 (BOA.ML.VRD.TMT.d.14479), Dönüm araziye sahibi oldukları görülmektedir. Bu miktar birkaç istisna dışında nadas arazilerin de aynı kayıtlardan oluştuğu görülmektedir.

³⁹ 7 sayısı nefsin yedi mertebesini aşanları (Hz. Muhammed, Hatice Ana, Şahı Merdan Ali, Fatma Ana, İmam Hasan, İmam Hüseyin ve Hz. Muhammed'in ailesinden, Ehli Beyt'inden saydığı Salman-ı Pak) ifade eder. 14 sayısı da Aleviler için önemlidir. Henüz küçük yaşta şehit edilen Peygamber torunları İmam Ali'nin oğlu Muhsin, İmam Hasan'ın oğlu Abdullah, İmam Hüseyin'in oğlu Abdullah, İmam Hasan'ın oğlu Kasım, İmam Hüseyin'in oğlu Ali Asgar, İmam Zeynel Abidin'in oğlu Kasım, İmam Muhammed Bakır'ın oğlu Ali Eftan'ı ifade eder. 17 sayısı Hz. Ali'nin ikrar aldığı kişileri (Selman-ı Farisi, Ammar bin Yasir, Malik Eşter bin Haris, Muhammed bin Ebubekir, Veysel Karani, Ebuzer Giffari, Harrim bin Haris, Abdullah bin Yedi-Hazai, Abdullah bin Adiel, Ebu el Hişam, Haris Şeyhani, Haşim bin Utbe, Muhammed bin Ebu Hazika Kamber, Murtefi bin Vezza, Said bin Kays, Abdullah bin Abbas ifade eder (Şişman ve Şahin 2019: 60). Alevilerde 24 sayısı da 24 süre, 24 nakip, 24 masum-u Pâk kavramlarında olduğu gibi kutsal sayılardan (Yörükân, 2002: 20).

3.1 1844 Yılında Kavilli ve Gökçeli Yörüklerinde Tarım

Gökçeliler ile Kavillilerin ekonomik durumlarına dair verilerin yer aldığı tablo her iki topluluğun tasarruf ettikleri tarım arazileri ve tarımsal üretim miktarlarını daha anlamlı hale getirmektedir. Elde edilen veriler düzenlendiğinde her iki topluluğa ait tarım yapılan arazi ve tarımsal üretim miktarı ile ilgili olarak aşağıdaki tablo ortaya çıkmaktadır.

Tablo 2: 1844 Yılında Kavilli ve Gökçeli Yörükleri Tarım yapılan arazi ve Tarımsal Üretim Miktarı⁴⁰

Arazi ve Üretilen Tahıl Miktarı		Gökçeli (206 Hane)	Kavilli (288 Hane)	Hane Başına Düşen Miktar	
				Gökçeli	Kavilli
Arazi (Dönüm)	Ekili tarla	2.324	4.590	11,28	15,93
	Nadas tarla	2.096	4.606	10,17	15,99
	Üzüm Bağı	169,5	203	0,82	0,70
El. Ed.Ür. Mik.(Kile)	Buğday	959	2.033,5	4,65	7,60
	Arpa	667	1.303	3,23	4,52

Tabloya göre 206 hane olan Gökçeli Yörüklerinin ve 288 haneden ibaret olan Kavillilerin hem küçükbaş hem de büyükbaş hayvancılık yanında tarımsal faaliyetlerde de buldukları dikkat çekmektedir. Her iki topluluğun 1844 yılında tarımsal faaliyetlerdeki durumu ve birbirine karşı konumları irdelendiğinde: Gökçeli Yörüklerinin 2.324 dönüm ekili, 2.096 dönüm nadas olmak üzere toplam 4.350 dönüm araziye sahip oldukları ve hane başı ortalama 21,11 dönüm⁴¹ arazi düştüğü görülmektedir. Kavillilerde ise 4.590'ı ekili, 4.606'sı nadas toplam 9.196 dönüm arazi olduğu, hane başına ortalama 31,93 dönüm⁴² arazi düştüğü görülmektedir. Bu rakamlara göre Kavillilerin hem toplam hem de hane başı arazi miktarında Gökçeli Yörüklerinden önde oldukları anlaşılmaktadır. Aynı dönemde Çekerek Irmağı Havzası'nda yer alan Veray kazasının kadim yerleşik köylerinde hane başına ortalama 28,74 dönüm arazi –üzüm bağları hariç- düştüğü dikkate alınır (Genç, 2020: 94) Gökçeli Yörükleri ve Veray kazası köylülerinin sahip oldukları hane başı ortalama arazi bakımından Kavillilerin gerisinde kaldığı görülür.

Tarımsal arazi miktarına karşılık üzüm bağı miktarında farklı bir durum söz konusudur. Gökçeli Yörüklerinin toplam 169,5, hane başına ise ortalama 0,82 dönüm⁴³ ile toplamda 203 ve hane başı 0,74 dönüm⁴⁴ bağı olan Kavillilerden daha fazla bağa sahip olduğu ortaya çıkmaktadır. Aynı dönemde Veray kazası köylerinde hane başına düşen ortalama bağ miktarının 1 dönümün üzerinde olduğu (Genç, 2020: 94) dikkate alınır her iki topluluğun da hane başına sahip oldukları bağ bakımından yakın çevrelerinde yaşayan Veray köylülerinin gerisinde kaldığı anlaşılır.

Kayıtlarda Gökçeli Yörükleri ve Kavillilerin yetiştirdiği tahıl dışında başka bir ürün türü ya da miktarı hakkında bilgi yoktur. Bu veri de her iki konargöçer topluluğun daha çok tahıl yetiştirdiği izlenimi vermektedir. Her iki topluluğun da tahıl içinde buğdaydan daha fazla arpa ürettikleri görülmektedir. Bunun nedeninin her iki toplulukta hayvancılığın yaygın olması, arpanın da küçükbaş hayvanlar için yem bitkisi olarak buğdaya oranla daha çok tercih edilmesi olduğu söylenebilir. Tablodaki tahıl miktarlarına bakıldığında; Gökçeli Yörüklerinin 959 kilesi buğday, 667 kilesi arpa toplam 1.626 kile, hane başına

⁴⁰ Tablo hazırlanırken Gökçeli Yörükleri için (BOA.ML.VRD.TMT.d.14514), Kavilliler için Ağcasofu-Kıran Yayıcı-Murca, Akpınar, Cırcır, Değirmenönü, Dereyazıcı, Düdükçük-Pınaroğlu, Fındıklı, Göbsan, Kabil-Kuşkişla, Tutluca, Kadideresi, Kanlıosman, Keşlik, Koyunoğlu, Kılağuz, Kozluca, Mollahasan-Soycak, Mustafaçelebi-Pazarlı, Palabıyık-Haydudoğlu, Şahoğlu, Şafaklı köylerine ait (BOA.ML.VRD.TMT.d.13789, 13741, 13784, 13788, 13733, 13790, 14520, 14020, 13783, 14148, 14479, 13720, 13779, 13722, 17519, 14149, 14512, 14145, 14146) numaralı defterlerden yararlanılmıştır.

⁴¹ Diğer Yörüklerle kıyaslama yapılmak istenirse Gökçeli Yörüklerinde hane başı ortalama 11,02 dönüm ekili arazi varken Gülnar Yörüklerinde hane başı ekili alan 2,14 dönüm idi (Ak, 2013: 13).

⁴² Kavillilerde hane başı ortalama ekili alan 15,93 dönüm iken Ankara Eyaleti Bala kasabası Karakeçili köyünde yaşayan 57 haneden ibaret olan konargöçerlerde hane başı ortalama ekili alan 14,57 dönüm idi (BOA.ML.VRD.TMT.d.318: 2-20).

⁴³ Bu oran Gülnar Yörüklerinde 0,17'dir (Ak, 2013: 13).

⁴⁴ Bun oran Karakeçili köyünde yaşayan konargöçerlerde 0,78 idi (BOA.ML.VRD.TMT.d.318: 2-20).

ortalama 7,89 kile tahıl yetiştirdiği görülür. Kavillilerin ise 2.033,5 kilesi buğday, 1.303 kilesi arpa toplam 3.336,5, hane başı 11,58 kile ile hem toplamda hem de hane başına daha fazla tahıl yetiştirdiği anlaşılmaktadır⁴⁵. Aynı dönemde Veray kazası genelinde 2.500 kile buğday, 1.933,5 kile arpa toplam 4.433,5 ve hane başına ortalama 12,55 kile tahıl üretildiği dikkate alınır (Genç, 2020: 95) Veray köylülerinin her iki topluluktan da hem toplam hem de hane başına daha fazla tahıl yetiştirdiği görülür.

3.2. 1844 Yılında Kavilli ve Gökçeli Yörüklerinde Hayvancılık

19. yüzyılın ilk yarısında Kavilli ve Gökçeli Yörüklerine ait köylerde yapılmış olan temetuat sayımlarının sonucunda hazırlanmış temettuat defterlerinde yer alan hayvanlarla ilgili kayıtlar tablo haline getirildiğinde her iki topluluğa ait hayvan tür ve miktarları ile ilgili olarak aşağıdaki tablo ortaya çıkmaktadır.

Tablo 3: 1844 Yılında Kavilli ve Gökçeli Yörüklerinde Yetiştirilen Hayvan Tür ve Miktarları⁴⁶

Hayvan Türü	Gökçeli (206 Hane)	Kavilli (288 Hane)	Hane Başına Düşen Sayı		
			Gökçeli	Kavilli	
Hayvan Cinsi ve Adedi	Karasığır öküzü	363	563	1,76	1,95
	Karasığır ineği	386	712	1,87	2,47
	Buzağı	174	579	0,84	2,01
	Tosun	73	153	0,35	0,53
	Camuz öküzü	138	58	0,66	0,20
	Camuz ineği	89	78	0,43	0,20
	Balak	41	39	0,19	0,13
	Koyun	516	1.160	2,50	4,02
	Kuzu	388	1.042	1,88	3,61
	Keçi	1.539	1.729	7,47	6,04
	Oğlak	997	1.549	4,83	5,37
	Merkep	154	277	0,74	0,96
	Kısrak	6	100	0,02	0,34
	Tay	1	7	0,004	0,024
Arı Kovanı	5	-	0,02	0	

Yetiştirdikleri hayvan sayısı ve türleri bakımından karşılaştırıldığında toplamda ve hane bazında rakamlar değişse de her iki konargöçer topluluğun aynı tür hayvanları besledikleri görülmektedir. Bu verinin her iki topluluğun da yaşam alanlarının benzer iklim şartları ve yer şekillerine sahip olmasıyla yakından ilgili olduğu değerlendirilmektedir. Gökçeli Yörüklerinde 996 sığır, 268 manda cinsi olmak üzere toplam 1.264, hane başına 6,13⁴⁷ büyükbaş hayvan yetiştirildiği görülmektedir. Kavillilerde ise 2007 sığır cinsi, 175 manda cinsi olmak üzere toplam 2.182, hane başı ortalama 7,57⁴⁸ büyükbaş hayvan beslendiği anlaşılmaktadır. Rakamlar Kavillilerin Gökçeli Yörüklerine göre toplamda ve hane başına daha fazla büyükbaş hayvan sahibi olduklarını fakat rakamlar içinde Gökçeli Yörüklerinde mandaların oranı -%

⁴⁵ Aynı dönemde Veray kazasındaki köylülerin ürettiği hane başı ortalama tahıl miktarı 12,5 kile (Genç, 2020: 95) olup her iki konar-göçer gruptan da fazlaydı.

⁴⁶ Tablo hazırlanırken Gökçeli Yörükleri için (BOA.ML.VRD.TMT.d.14514), Kavilliler için Ağca Sofu-Kıran Yayı-Murca, Akpınar, Cırcır, Değirmenönü, Dereyazıcı, Düdüklük-Pınaroğlu, Fındıklı, Göbsan, Kabil-Kuşkişla, Tutluca, Kadı Deresi, Kanlı Osman, Keşlik, Koyunoğlu, Kılağuz, Kozluca, Molla Hasan-Soycak, Mustafa Çelebi-Pazarlı, Palabıyık-Haydudoğlu, Şalıoğlu, Şafaklı köylerine ait (BOA.ML.VRD.TMT.d.13789, 13741, 13784, 13788, 13733, 13790, 14520, 14020, 13783, 14148, 14479, 13720, 13779, 13722, 17519, 14149, 14512, 14145, 14146) numaralı defterlerden yararlanılmıştır.

⁴⁷ Bu oran Gülnar Yörüklerinde 2,29 (Ak, 2013: 13), yakın çevrelerinde yer alan Veray kazası köylerinde 5,7 (Genç, 2020: 97) idi.

⁴⁸ Bu oran Karakeçili köyündeki konargöçerlerde 1,92'dir (BOA.ML.VRD.TMT.d.318: 2-20).

21,20- daha yüksek iken Kavillilerde oldukça düşük -8,02- olduğunu ortaya koymaktadır. Bunun nedeni olarak Gökçeli Yörüklerinin köylerinin akarsu yataklarına yakın yerlerde kurulmasına karşın, Kavilli köylerinin bir kısmının Çorum Suyu ve Çekerek Irmağı'ndan biraz uzak nispeten daha kıraç olan yerlerde kurulmuş olmaları etkili olmuş olabilir⁴⁹ çünkü mandalar sığırlara göre daha düz ve sulak alanlara uygun bir türdür.

Her iki topluluğun da beslediği büyükbaş hayvanlar içinde sığır öküzü ve manda öküzlerinin sayısının fazlalığı dikkat çekicidir. Gökçeli Yörüklerinde 363'ü sığır öküzü, 138'ide camuz öküzü olmak üzere toplam 501, Kavillilerde de 563'ü sığır öküzü, 58'i camuz öküzü toplam 621 öküz beslendiği anlaşılmaktadır. Öküzlerin beslenen büyükbaş hayvan sayısı içindeki oranına bakıldığında Gökçeli Yörüklerinde %39,63'üne, Kavillilerde ise % 28,46'sını oluşturduğu görülür. Daha çok toprağı işlemekte, kağnılarla⁵⁰ yük taşımakta kullanılan öküzleri çıkarıldığında her iki toplulukta da -gıdası ve derisi- için beslenen büyükbaş hayvan sayısının hem toplamda hem de hane başına düşen ortalamalarında önemli oranda düşüş olduğu ortaya çıkmaktadır. Öküzleri sayılmazsa Gökçeli Yörüklerindeki büyükbaş hayvan sayısı 763, hane başı ortalaması 3,70, Kavillilerde 1.561, hane başı ortalaması ise 5,42 olur. Öküzlerin de dahil edildiği hane başı ortalama büyükbaş sayısının Gökçeli Yörüklerinde 6,13 ve Kavilli'lerde 7,57 olduğu hatırlanırsa, öküzler ayrıldığında Kavillilerdeki hane başı büyükbaş hayvan sayısının Gökçeli Yörüklerine göre daha fazla arttığı, büyükbaş hayvancılığın ekonomik değerinin Gökçeli Yörüklerine göre daha belirgin hâle geldiği görülür.

Sahip oldukları küçükbaş hayvan miktarı bakımından iki toplum karşılaştırıldığında; Gökçeli Yörüklerinin 516 koyun, 388 kuzu, 1.539 keçi ve 997 oğlak toplam 3.440, hane başı ortalama 16,69⁵¹ küçükbaş hayvanı varken, Kavillilerin ise 1.160 koyun, 1.042 kuzu, 1.729 keçi, 1.549 oğlak toplam 5.480, hane başına ortalama 19,02⁵² küçükbaş hayvan olduğu anlaşılmaktadır. Kavillilerin sahip olduğu küçükbaş hayvan sayısının hem toplam hem de hane başına düşen miktar bakımından Gökçeli Yörüklerinden fazla olduğu görülmektedir. Ancak büyükbaş hayvanlarda olduğu gibi iki topluluğun sahip olduğu küçükbaş hayvanlarda da beslenen türlerin oranının değişiklik gösterdiği ortaya çıkmaktadır. Mesela Gökçeli Yörüklerinin sahip olduğu küçükbaş hayvanlar içinde keçi cinsinin oranı %73,72, koyunlarınki %26,28 iken Kavillilerde keçilerinki %59,81, koyunlarınki %40,19 idi. Yani her iki toplulukta da keçilerin oranı koyunlardan yüksek olmasına rağmen aradaki oran farkının keçiler lehine Gökçeli Yörüklerinde daha yüksek olduğu ortaya çıkmaktadır. Her iki topluluğun yakın çevrelerinde yer alan Veray kazası köylerinde ortalama hane başı küçükbaş sayısının 14,5 (Genç, 2020: 97), Merzifon kazası köylerinde 10,65 olduğu (Genç, 2019: 218) dikkate alınır, bu iki topluluğun kadim yerleşik köylerin ahalilerinden daha fazla hane başı ortalama küçükbaş hayvan sahibi oldukları anlaşılır.

Tablodaki veriler her iki topluluğun eti, sütü, yünü, derisi gibi ürünlerinden faydalanmak yanında canlı olarak satarak diğer ihtiyaçlarını karşılamak üzere beslediği büyükbaş ve küçükbaş hayvanlar dışında merkep, kısrak ve tay gibi yük ve binek hayvanlarını da beslediklerini göstermektedir. Gökçeli Yörüklerinde bu hayvanlardan 154'ü merkep, 6'sı kısrak ve 1'i tay toplam 161, Kavillilerde ise 277'si merkep, 100'ü kısrak, 7'si tay toplam 384 adet bulunduğu anlaşılmaktadır. Hane başına düşen ortalama yük ve binek hayvanı sayısı bakımından Kavillilerin 1,33⁵³ ile 0,78⁵⁴ ortalamaya sahip olan Gökçeli Yörüklerinden önde olduğu görülmektedir.

Arı kovanlarının sayısına bakıldığında Gökçeli Yörüklerinde -Köseeyüb köyünde- sadece 5 kovan varken Kavillilerde hiç arı kovanı kaydının olmadığı görülmektedir. Bu rakam arıcılığın her iki topluluk

⁴⁹ Her iki topluluğun yaşadığı köylerin bulunduğu yerler haritadan incelendiğinde: Gökçeli Yörüklerinden Çoran, Karayakub, Göynücek, Gökçeli, Sığırçayı Çekerek Irmağı'na, Yassıkışla köyü de Çorum Suyu'na yakın yerlerde kurulmuştur. Kavillilerin yaşadığı Dereyazıcı, Dütüklük, Kadı Deresi, Kanlıosman ve Kozluca gibi köyler Çorum Suyu'na yakın konumda olmalarına karşılık Keşlik, Salbaş, Fındıklı, Kılavuz, Yeni ve Soycağ gibi köylerin hem Çorum Suyu hem de Çekerek Irmağı'na uzak yerlerde kurulmuş olduğu görülür.

⁵⁰ İki tekerlekli, tekerlekleri dingille beraber dönen basit öküz arabası (Fidan vd., 1995: 1489).

⁵¹ Bu rakam Gülnar Yörüklerinde 46,82 idi (Ak, 2013: 13).

⁵² Bu oran Karakeçili köyündeki konargöçerlerde 4,14 idi (BOA.ML.VRD.TMT.d.318: 2-20).

⁵³ Bu oran Karakeçili köyündeki konargöçerlerde 0,68 idi (BOA.ML.VRD.TMT.d.318: 2-20).

⁵⁴ Bu oran Gülnar Yörüklerinde 0,85'dir (Ak, 2013: 13).

arasında da pek rağbet görmediğini ortaya koymaktadır. Tek sanayi tesisi denilebilecek değirmenlerin sayısı da her iki topluluğunun ihtiyaçlarını karşılamak için değirmen inşa ettiklerini ve işlettiklerini göstermektedir.

4. Gökçeli ve Kavillilerde Yıllık Kazanç ve Ödenen Vergi

Halkın en önemli ekonomik göstergelerinden birisi de kazançları ve devlete ödedikleri vergilerin miktarıdır. Gökçelileri ve Kavillileri ekonomik anlamda kıyaslandığında elde ettikleri yıllık kazançları ve ödedikleri vergi miktarları önemli ipuçları sunmaktadır. Osmanlı Devleti'nin tüm kurumlarıyla Batılılaşma kararını yansıtan (Şener, 1999: 549) Tanzimat Fermanı'nın ilanından itibaren vergi sisteminde önemli bir değişim gerçekleşmiştir. Daha önce ahaliden alınan cizye vergisi dışında diğer vergiler iptal edilmek suretiyle, herkesin emlak, arazi ve kazancına göre vergü ismiyle bir vergi alınması kararlaştırılmıştır (Sudi, 1308: 78). Alınan kararın uygulanabilmesi için de ülke genelinde herkesin isim, emlak, hayvan ve kazançlarının tespit edilmesine ihtiyaç duyulmuştur (Demir, 1999: 317). 1840 yılında deneme niteliğinde başlayan çalışmalar 1844 yılında büyük ölçüde tamamlanmıştır. Ülke geneline paralel olarak Amasya sancağında yaşayan konargöçerlerden Kavilliler ve Gökçeli Yörüklerinin de emlak, kazanç ve hayvanlarının sayımı yapılmıştır. Bu verilerin kaydedildiği temettuat defterlerinde sayım yapılan toplulukların yıllık kazançları ve ödemeleri gereken kazanç vergileri ile ilgili de ayrıntılı bilgiler vardır. Bu defterlerdeki kayıtlardan hareketle Gökçeli Yörüklerinin sakin olduğu köylerin kazanç ve vergileri tablo haline getirildiğinde aşağıdaki tablo ortaya çıkmaktadır:

Tablo 4: 1844 Yılında Gökçeli Yörüklerinin Köylerinin Yıllık Kazancı ve Ödedikleri Vergiler⁵⁵

Köy	Çoran	Gökçeli	Göynücek	Karayakub	Şığırcayı	Yassıkışla	Köseyüb	Hanesini Nakledenler	Toplam
Yıllık Kazan(Krş)	15.310	2.864	18.748	8.195	4.859	9.228	23.485	---	82.689
Yıllık Vergi(Krş)	1.926	530	2.153	1.080	854	955	2.820	432	10.750

Tablo incelendiğinde topluluğun yıllık toplam 82.689 kuruş kazançları ve 10.750 kuruş kazanç vergileri olduğu görülmektedir. 1844 yılında Gökçeli Yörüklerinin hane sayısının 205 olduğu dikkate alınırsa hane başı ortalama kazancın 401,40 kuruş, hane başı ortalama kazanç vergisinin de 52,18 kuruş olduğu ortaya çıkmaktadır⁵⁶. 1844 yılında Kavilli köylerinde yapılan sayımlara ait temettuat defterlerinde yer alan köylerin yıllık kazanç ve vergileri tablo haline getirildiğinde aşağıdaki tablo ortaya çıkmaktadır:

⁵⁵ Tablo BOA.ML.VRD.TMT.d.14514 numaralı defterde yer alan Gökçeli Yörüklerinin köylerine ait veriler derlenerek hazırlanmıştır.

⁵⁶ Gülnar Yörüklerinde tüm hanelerin yıllık kazanç toplamı 803.235, tüm hanelerin ödediği vergi toplamı 111.397,5 kuruş, hane başı ortalama kazanç 579,953, vergi 80,431 kuruş iken (Ak, 2013: 7). Gülnar Yörüklerinin Gökçeli Yörüklerine kıyasla hem hane başı ortalama kazançlarının hem de hane başı ödedikleri ortalama vergilerinin daha yüksek olduğu anlaşılmaktadır.

Tablo 5: 1844 Yılında Kavilli Köylerinin Yıllık Kazancı ve Ödedikleri Vergiler⁵⁷

Köy	Yıllık Kazan (Kırş)	Yıllık Vergi (Kırş)
<i>Ağcaşofu, Kıran Yayı ve Murca</i>	6.921	1.022
<i>Akpınar</i>	6.245	963
<i>Circir</i>	5.923	754
<i>Değirmenönü</i>	7.980	1.324
<i>Dereyazıcı</i>	8.349	1.056
<i>Düdüklük, Pınaröğlü</i>	11.117	1.310
<i>Fındıklı</i>	21.944	2.593
<i>Göbsan</i>	15.855	2.445
<i>Kabil, Kuşkaşla, Tutluca</i>	6.951	951
<i>Kadı Deresi</i>	5.400	1.144
<i>Kantosman</i>	12.827	1.587
<i>Keşlik</i>	11.204	1.430
<i>Kıtağuz</i>	5.340	791
<i>Koyunoğlu</i>	10.002	1.250
<i>Kozluca</i>	9.503	1.170
<i>Molla Hasan, Soyca</i>	10.766	1.593
<i>Mustafaçelebi</i>	10.018	1.355
<i>Palabıyık, Haydudöğlü</i>	6.212	732
<i>Şalıoğlu, Şafaklı</i>	7.987	1.048
TOPLAM	180.544	24.498

Tablo incelendiğinde Kavillilerin toplam yıllık kazançlarının 180.544, toplam ortalama hane başı vergilerinin ise 24.498 kuruş olduğu görülmektedir. Bu rakamlara 1844 yılında Kavillilerin 331 hane olduğu hatırlanırsa hane başına düşen ortalama kazançlarının 626,88 kuruş, hane başına ödenen ortalama vergilerinin 85,06 kuruş olduğu ortaya çıkar.

Gökçeli Yörüklerinde hane başı ortalama kazancın 401,40 kuruş, hane başı ortalama kazanç vergisinin de 52,18 kuruş olduğu hatırlanırsa Kavillilerin hem hane başı ortalama kazançlarının hem de ödedikleri kazanç vergilerinin Gökçeli Yörüklerinden yüksek olduğu görülür. Yani Kavillilerin Gökçeli Yörüklerine göre ekonomik anlamda daha iyi durumda oldukları ileri sürülebilir. Aynı dönemde Veray kazasında yaşayan ahalinin hane başı ortalama kazancının 830,16, vergisinin de 226,63 olduğu⁵⁸ dikkate alınırsa her iki konargöçer topluluğun yakın çevrelerinde yaşayan Veray kazası ahalisinden ekonomik anlamda daha zayıf durumda oldukları iddia edilebilir.

Sonuç

Buraya kadar verilen bilgilerden hareket ederek Gökçeli Yörükleri ve Kavilliler ile ilgili genel bir değerlendirme yapıldığında şunlar söylenebilir: 1838 yılı itibariyle Gökçeli Yörüklerinde hane başına düşen ortalama nüfus Kavilliye göre daha yüksektir. Hane başı nüfus bakımından her iki topluluk diğer bölgelerdeki konargöçerlerle kıyaslandığında onlardan daha çok ayrışırken birbirleriyle daha yakın oranlara sahip oldukları anlaşılmıştır. Nüfusun yaşa göre dağılımına bakıldığında; 0-9 yaş aralığından 10-19 yaş aralığına geçişte Gökçeli Yörüklerinde normal kabul edilebilecek bir düşüş varken, Kavillilerde bu yaş aralıklarındaki geçişte daha yüksek bir düşüş oranı gözlenmektedir. Bunun dışındaki yaş aralıklarında nüfusun dağılımı bakımından iki topluluk arasında genel olarak bir paralellik olduğu anlaşılmaktadır. Kullandıkları isimlere bakıldığında: Kavillilerde ehl-i beyt'e ait isimlerin daha yoğun kullanılması, Hz. Ali dışındaki ilk üç halifenin isimlerinin pek kullanılmaması, Gökçeli Yörüklerinin aksine Alevi-Bektaşî kültüründe önemli sayılan figürlerin isimlerinin kullanılması Müslüman olmalarına rağmen İslam'ın

⁵⁷ Tablo, Kavilli köylerine ait BOA.ML.VRD.TMT.d.13789, 13741, 13784, 13788, 13733, 13790, 14520, 14020, 13783, 14148, 14479, 1370, 13722, 13779, 17519, 14149, 14512, 14145, 14146 numaralı defterlerdeki veriler derlenerek hazırlanmıştır.

⁵⁸ Veray kazasındaki köylerin yıllık kazanç ve vergileri ile ilgili veriler BOA.ML.VRD.TMT.d.14884, 14886, 18879, 14891, 14888, 14880, 14874, 14882, 14890, 14885, 14889, 14881, 14883, 14878, 14876, 14887, 14877, 14875 numaralı defterlerden alınmıştır.

yorumlanmasında Alevi-Bektaşî çizgisinde oldukları izlenimi verir. Bu çizgi kullandıkları sülale isimlerinde de sezilmektedir.

Ekonomik anlamda her iki topluluğun aynı özelliklere sahip birbirine çok yakın yaşam alanlarını paylaşmalarının sonucu olarak benzer ekonomik etkinliklerde bulunmaktadırlar. Bir yandan geleneksel-konargöçerlerin temel ekonomik etkinliği olan küçükbaş hayvancılık yaparken yaşam alanlarının kendilerine sunduğu imkânları değerlendirerek tarım ve büyükbaş hayvancılık da yapmaya başlamışlardır. Toprakların ve hayvanların dağılımı Gökçeli Yörüklerine kıyasla Kavilli'de daha dengelidir. Her iki toplulukta da küçükbaş hayvancılığın ekonomileri içindeki payı yakın çevrelerindeki eskiden beri yerleşik yaşayan köylülerle kıyaslandığında daha yüksektir. Gökçeli Yörüklerinde keçi daha fazla tercih edilirken Kavillilerde koyun daha fazla rağbet görmektedir. Kavilliler, hane başına düşen büyükbaş hayvan sayısında -çok az farkla- Gökçeli Yörüklerinden önde olmasına rağmen küçükbaş hayvan sayısında bu fark daha yüksektir. Yani Gökçeli Yörüklerinde ekonomi içinde büyükbaş hayvancılığın ağırlığı daha fazla iken, Kavillilerde küçükbaş hayvancılığın ağırlığı daha fazladır. Kavillilerin hem hane başı ortalama kazancı, hem de ödediği vergiler Gökçeli Yörüklerinden fazladır. Her iki topluluk hane başına düşen arazi, büyük ve küçükbaş hayvan sayısı bakımından diğer bölgelerdeki konargöçerlerle kıyaslandığında onlardan daha çok ayrışırken hem birbirleriyle hem de yakın çevrelerindeki Veray kazası köylüleriyle daha yakın oranlara sahip oldukları görülmüştür. Bunun nedeni olarak Gökçeli Yörükleri, Kavilliler ve Veray köylülerinin üzerinde yaşadıkları ortak yaşam alanlarının sunduğu imkânlardan zaman içinde faydalanmaları ve bu şekilde ekonomik açıdan aralarındaki farkın azalmış olması ihtimali ileri sürülebilir.

Her iki toplulukta yaşam alanlarının yakın çevrelerinde eskiden beri yerleşik olarak yaşayan köylülere oranla konargöçer topluluklarda gözlenebilecek özelliklere daha fazla sahiptir. Ancak bu özelliklerin bölgeye sonradan gelen Kavillilerde Gökçeli Yörüklerine oranla daha belirgin olduğu ileri sürülebilir.

Kaynakça

Arşiv Belgeleri

Cumhurbaşkanlığı Devlet Arşivleri Başkanlığı Osmanlı Arşivi (BOA)

ML.VRD.TMT.d. (Maliye Nezâreti Varidat Temettuat Defterleri): 318, 13720, 13722, 13733, 13741, 13779, 13783, 13784, 13788, 13789, 13790, 14020, 14145, 14146, 14148, 14149, 14520, 14479, 14512, 14514, 14874, 14875, 14876, 14877, 14878, 18879, 14880, 14881, 14882, 14883, 14884, 14885, 14886, 14887, 14888, 14889, 14890, 14891, 17519.

NFS.d. (Nüfus Defterleri): 2134, 2175, 2268, 2283, 2383, 2510, 2510, 2530

A.}MKT.UM. (Sadaret Mektubi Kalemî, Umûm Vilâyet): 126/04, 132/87, 428/73, 431/16

A.}MKT.DV. (Sadaret Mektubi Kalemî Deavi): 133/13

DH.ID. (Dahiliye İdare): 155/13

DH.MKT. (Dahiliye Nezâreti Mektubi Kalemî): 2829/35

MVL. (Meclis-i Vâlâ): 64/49, 211/50, 596/70, 622/19, 653/23

Cumhurbaşkanlığı Devlet Arşivleri Başkanlığı Cumhuriyet Arşivi (BCA)

30-11-1-0 (Başbakanlık, Bakanlıklar Arası Tayin Daire Başkanlığı): 251-16-11-11, 272-30-8-11, 273-35-5-2, 316-1-3-11, 373-2-12-11

Kitap ve Makaleler

Ak, M. (2013). 19. Yüzyılın İlk Yarısında Gülnar Yörükleri. *OTAM*, (34), ss.1-18.

Ak, M. (2015). *Teke Yörükleri (1800-1900)*. Ankara, Türk Tarih Kurumu Yayınevi

Akın F. (2020). *Tanzimat Döneminde Anadolu'da Konar Göçer Aşiretler (1839-1876)*. Yayımlanmamış doktora tezi, Hacettepe Üniversitesi, Ankara.

Armağan, L. (1999). Osmanlı Devleti'nde Konar-Göçerler, *Osmanlı Ansiklopedisi*, (C.4, ss.142-150). Ankara, Yeni Türkiye Yayınları.

- Başbakanlık Osmanlı Arşivi Rehberi* (2010). İstanbul, Başbakanlık Devlet Arşivleri Genel Müdürlüğü, Osmanlı Arşivleri Genel Müdürlüğü, Osmanlı Arşivi Daire Başkanlığı.
- Bulduk, Ü. (2016). Akkoyunlulardan Koyun Baba'ya: Sosyal Hayat ve Din İlişkisi İçinde Türklerde Koyun Kültürü. *Nehrin Piri: Koyunbaba Sempozyumu Bildiriler Kitabı* (ss. 363-372). Çorum.
- Demir, G. (1999). Temettuat Defterlerinin Önemi ve Hazırlanış Sebepleri. *Osmanlı Ansiklopedisi*, (C. 6, ss. 315-321). Ankara, Yeni Türkiye Yayınları.
- Fidan, A., Kardeş, N., Önen, S., Gökdemir, S., Erkıran, H., Koç, H. & Başbuğ, N. (1996). *M.E.B. Örnekleriyle Türkçe Sözlük*. C. II, IV, Ankara, Türk Tarih Kurumu Basımevi.
- Genç, S. (2019). *Merzifon Kazasının İdari, Sosyal ve Ekonomik Tarihi (1839-1914)*. Yayınlanmamış doktora tezi, Bolu Abant İzzet Baysal Üniversitesi, Bolu.
- Genç, S. (2020). XIX. Yüzyıl Ortalarında Veray Kazasının Nüfusu ve Ekonomik Durumu. *19 Mayıs Sosyal Bilimler Dergisi*, 1, (1), 79-104.
- Gültekin, S. (2009). Yörük Adına Dair Bazı Düşünceler. *Ekev Akademi Dergisi*, (39), ss.1-10.
- Gündüz, T. (2015). *Anadolu'da Türkmen Aşiretleri*. İstanbul, Yeditepe Yayınevi.
- Gürbüz, M. (2009). *Kürtleşen Türkler*. İstanbul, Yayın B.
- Halaçoğlu, Y. (1991) Aşiret. *Türkiye Divanet Vakfı İslam Ansiklopedisi*, (C. 4, ss. 9). Ankara, Türkiye Diyanet Vakfı Yayınları.
- Halaçoğlu, Y. (2010). *Osmanlı Kimliği ve Aşiretler*. İstanbul, Babıali Kültür Yayıncılığı.
- Kafesoğlu, İ. (1999). *Türk Millî Kültürü*. İstanbul, Ötüken Yayınları.
- Karal, E. Z. (1988). *Osmanlı Tarihi*, C. VI. Ankara, Türk Tarih Kurumu Basımevi.
- Karal, E. Z. (2010). *Osmanlı İmparatorluğu'nda İlk Nüfus Sayımı 1831*. Ankara, Devlet İstatistik Enstitüsü Matbaası.
- Koca, S. (1999), Türk ve Türkmen Adının Menşei. *Osmanlı Ansiklopedisi*, (C. 7, ss. 85-91). Ankara, Yeni Türkiye Yayınları.
- Kütükoğlu, M. (1995). Osmanlı Sosyal ve İktisadi Kaynaklarından Temettuat Defterleri. *Belleten*, 59, (225), 395-412.
- Orhonlu, C. (1963). *Osmanlı İmparatorluğunda Aşiretleri İskân Teşebbüsü (1691-1696)*. İstanbul, İstanbul Üniversitesi Edebiyat Fakültesi Yayını.
- Orhonlu, C. (1987). *Osmanlı İmparatorluğu'nda Aşiretlerin İskânı*. İstanbul, Eren Yayıncılık ve Kitapçılık Limited Şirketi.
- Özel, B. (2016). *Boynuyogunlular Yörük Türkmenleri*. Eskişehir, Eskişehir Büyükşehir Belediyesi Kültür Yayınıdır.
- Özel, O. (2015). Osmanlı Anadolu'sunda Terkedilmiş/Kayıp Köyler Sorunu (17-19. Yüzyıllar), *Ötekilerin Peşinde -Ahmet Yaşar Ocak'a Armağan içinde* (ss. 557-591). Ankara, Timaş Yayınları.
- Sansar, M. F. (2002). Tanzimat Döneminde Aşiretlerin İskânı. *Türkler Ansiklopedisi*, (C. 12. ss. 1634-1667). Ankara, Yeni Türkiye Yayınları.
- Saydam, A. (1993). Orta Anadolu'daki Aşiretlerin İskânı (1839-1853). *Doğumunun 50. ve Hizmetinin 10. Yılında Prof. Dr. Bayram Kodaman'a Armağan içinde* (ss. 227-256), Samsun.
- Saydam, A. (2009), Sultanın Özel Statüye Sahip Tebaası: Konar-Göçerler. *Süleyman Demirel Üniversitesi Fen- Edebiyat Fakültesi Sosyal Bilimler Dergisi*, (20), 9-31
- Sudi, S. (1308). *Defter-i Muktesid*, C.I, İstanbul, Artin Esadoryan Şirket-i Mürettebiye Matbaası.
- Sümer, F. (1950), Anadolu, Suriye ve Irak'ta Yaşayan Türk Aşiretlerine Umumi Bir Bakış. *İstanbul Üniversitesi İktisat Fakültesi Mecmuası*, 1,(1-4), 509-523.
- Sümer, F. (1972). *Oğuzlar*. Ankara, Ankara Üniversitesi Basımevi
- Sümer, F. (2013). Yörükler. *Türkiye Diyanet Vakfı İslam Ansiklopedisi* (C. 33. ss. 570-573). Ankara, Türkiye Diyanet Vakfı Yayınları.
- Şahbaz, D. (2018). *XVI. Yüzyılda Ulu Yörük Teşekkülleri (Etrak-ı Büzürk)*. Yayınlanmamış doktora tezi, Ankara Üniversitesi, Ankara.
- Şahin, İ. (2006). *Osmanlı Döneminde Konar-Göçerler*. İstanbul, Eren Yayınları.
- Şen, O. (2015). *Osmanlı Nüfus Defterlerinde Pötürge (Şiro)*. İstanbul, Türkmen Kitabevi.
- Şener, A. (1999). Tanzimat ve Meşrutiyet'te İktisadi ve Mali Politikalar. *Osmanlı Ansiklopedisi*, (C. 3, ss. 548-562). Ankara, Yeni Türkiye Yayınları.

- Şişman, B. ve Şahin, M. (2019). Alevi- Bektaşî Kültürünün Türk Halk İnanışları ve Uygulamalarına Yansıması, *Türk Kültürü ve Hacı Bektaş Veli Araştırma Dergisi*, (92), 43-66.
- Yasar, H. & Abdizade H. (2013). *Amasya Tarihi*. (M. Aydın ve G. Aydın, Haz.), C. I-II. Amasya, Amasya Belediyesi Yayınları.
- Yörükkan, Y. Z. (2002). *Anadolu'da Aleviler ve Tahtacılar*. Ankara, Kültür Bakanlığı Yayınları.

III. İnternet Kaynakları

<https://www.pirha.net/sayilarin-ezoterik-anlamlari-alevilik-13205.html/20/12/2016/> 1 Ocak 2020 tarihinde erişildi).

Ekler:

Ek-1: 1844-45 Yılında Yapılan Arazi, Hayvan ve Temettuat Sayımına Göre Mecidözü Kazasındaki Kavilli Yörüklerinin Arazisi ve Üretilen Ürün Miktarı, Hayvan Cinsi ve sayısını Gösteren Tablo⁵⁹

Kavililerin Sakin Olduğu Köy	Arazi (Dönüm)			Ürün (Kil.)		Hayvan Cinsi ve Adedi		
	Ekili tarla	Nadas tarla	Üzüm Bağı	Buğday	Arpa	Kar.sığır ök.	Kar.ğır in.	Buzağı
Ağcasofu, Kıran Yayı ve Murca	148	148	13	63	57	18	28	17
Akpınar	178	178	5	78	36	18	26	15
Cırcır	94	94	1	27	22,5	12	24	18
Değirmenönü	154	154	12	74	62	14	23	11
Dereyazıcı	227	227	18	123	79	26	41	32
Düdüklük, Pınaroğlu	322	308	25	140	88	36	55	44
Fındıklı	498	498	5	251	151	68	74	59
Göbsan	472	496	13	229	108	63	65	54
Kabil, Kuşkuşla, Tutluca	154	154	14	68	58	18	38	24
Kadı Deresi	140	140	14	85	58	14	23	20
Kanhosman	336	336	21	125	107	43	47	41
Keşlik	298	308	3	110	53	31	38	30
Kılağuz	133	133	2	37,5	43	16	24	17
Koyunoğlu	336	332	8	92	60	45	42	35
Kozluca	196	196	6	112	71	27	42	34
Molla Hasan, Soyca	213	213	18	97	60	22	44	34
Mustafaçelebi	294	294	11	143	86	34	47	36
Palabıyık, Haydudoğlu	203	203	6	84	51	28	33	31
Şalıoğlu, Şafaklı	194	194	8	95	42,5	30	40	27
Toplam	4.590	4.606	203	2.033,5	1.303	563	712	579

⁵⁹ Tablo hazırlanırken Ağca Sofu-Kıran Yayı-Murca, Akpınar, Cırcır, Değirmenönü, Dereyazıcı, Düdüklük-Bekâroğlu, Fındıklı, Göbsan, Kabil-Kuşkuşla, Tutluca, Kadı Deresi, Kanlı Osman, Keşlik, Koyunoğlu, Kılağuz, Kozluca, Molla Hasan-Soyca, Mustafa Çelebi- Pazarlı, Palabıyık-Haydudoğlu, Şalıoğlu, Şafaklı köylerine ait (BOA.ML.VRD.TMT.d.13789, 13741, 13784, 13788, 13733, 13790, 14520, 14020, 13783, 14148, 14479, 13720, 13779, 13722, 17519, 14149, 14512, 14145, 14146) numaralı defterlerden yararlanılmıştır.

	Tosun	Camuz ök.	Camuz İn.	Balak	Koyun	Kuzu	Keçi	Oğlak	Merkep	Kısrak	Tay	Değirmen
	7	-	-	-	116	65	87	38	11	4	1	1
	11	4	-	-	79	68	62	62	8	2	-	-
	2	-	4	-	53	53	68	68	8	4	-	-
	4	-	-	-	217	212	98	96	13	5	-	-
	8	6	3	1	23	23	55	58	16	14	-	-
	9	2	3	-	15	15	192	170	20	7	-	-
	19	6	12	10	94	94	158	158	28	3	1	-
	16	7	4	4	126	121	146	141	25	7	1	1
	11	-	-	-	27	27	102	102	16	3	-	-
	5	6	4	3	9	9	41	41	7	2	-	-
	6	4	10	7	41	-	111	87	19	8	3	1
	6	8	5	2	44	64	71	73	22	10	-	-
	9	4	1	-	15	15	28	24	9	2	-	-
	9	2	5	1	89	70	65	35	14	5	-	-
	6	1	2	2	50	50	146	113	12	4	-	-
	8	-	3	3	11	10	112	112	13	6	-	1
	4	6	7	4	62	57	80	67	14	7	-	-
	10	2	2	-	-	-	61	58	11	2	-	-
	2	-	3	2	89	89	46	46	11	5	1	1
	153	58	78	39	1.160	1.042	1.729	1.549	277	100	7	5

Ek-2: Karadağ Silsilesi (Ortada), Gökçeli (Kırmızı) ve Kavilli (Mavi) Köylerinin Bulunduğu Bölgenin Uydu Görüntüsü.

