



Mekânsal Planlama ve Kültür Varlıklarının Korunması Bağlamında Cumhuriyet Döneminden Günümüze Şehir Meydanları: Konya Anıt Meydanı Hakkında Bir İnceleme

Selman ÖZDEMİR*

Öz

Geçmişten günümüze meydanlar farklı fonksiyonlar ifa etmişlerdir. Bu fonksiyonların bir kısmı zaman içerisinde değişime uğramış, bir kısmı ortadan kalkmış, meydanlara bir kısım yeni fonksiyonlar ilâve edilmiştir. Ayrıca meydanlar vasıtası ile yöneticilerin, halka bazı mesajlar vermeyi hedefledikleri durumlarla da karşılaşmıştır. Bu kapsamda, Tanzimat Dönemi'nden başlayarak, Cumhuriyet Devri'nde somutlaşmaya başlayan meydanlar vasıtası ile toplumu şekillendirme süreci; mekânsal plânlama disiplini bakış açısı ile birlikte çalışmada incelenmiştir. Bu inceleme Konya Anıt Meydanı özelinde yapılmıştır. Konya Anıt Meydanı'nın tarihi niteliği, içerisinde tescilli eserlerin bulunması durumu ile meydan plânlama ilkeleri göz önünde bulundurularak; Konya Anıt Meydanı'nın nasıl şekillendiği, artık bir meydan niteliğinin olup olmadığı, meydan özgün niteliğine dönüştürmenin mümkün olup olmadığı hususları değerlendirilmiştir. Ayrıca kültür varlığı olma yönü ile Konya Anıt Meydanı ele alınarak, koruma mevzuatı yönüyle meydan plânlamasında yapılması gerekenlerin neler olduğu tartışılmıştır.

Anahtar Kelimeler: Kültür Varlığı, Meydan, Konya Anıt Meydanı, Meydan Plânlama, Şehir Meydanları

Makale Türü: Araştırma Makalesi

City Squares from Republic Period to Present in The Context of Spatial Planning and Conservation of Cultural Heritages: An Examination on Konya Monument Square

Abstract

From the past to the present, the squares have performed different functions. Some of these functions have changed over time, have disappeared. Also, some new functions have been added to the squares. In addition, the administrators gave some messages to the public through the squares. In the study, it was examined spatial planning discipline has been studied together with its perspective, starting from the Tanzimat (Reorganization and Reform) Period, the process of shaping society in the Republic Period. This examination was made for Konya Monument Square. Considering the availability of ancient artefacts in the square and the square planning principles, historical nature of Konya Monument Square, how Konya Monument Square was shaped, Konya Monument Square preserves its characteristic of a square and whether it is possible to transform the square into its genuine identity has been evaluated. It was also discussed how to plan in terms of ancient artifacts conservation the Konya Monument Square with the aspect of cultural heritage.

Keywords: Cultural Heritage, Square, Konya Monument Square, Square Planning, Urban Squares

Article Type: Research Article

* Dr., Hâkim, Konya Bölge İdare Mahkemesi Üyesi, selmanoazdemir3@gmail.com, ORCID: <https://orcid.org/0000-0002-2513-6073>.

1. GİRİŞ

Ülkenin şehirlerinin, şehircilik ilkelerine göre düzenlenmesi ile modern şehirli bir toplumun yeni yaşam ve sosyalleşme biçimlerini destekleyecek mekân kurgularının mekâna yerleştirilmesi, Cumhuriyet'in modernite projesinin önemli hedeflerindedir (Bilsel, 2009: 12). Bu kapsamda Cumhuriyet'in ilk yıllarından itibaren çağdaş bir ulus devlet inşa etme amacına yönelik olarak, Ankara'dan başlayarak ülke sathına yayılan bir şehir planı yapım süreci başlatılmıştır (Çetin, 2012: 89).

Cumhuriyet'in modernleşme projesinin bir ayağı olan yeni hayat tarzları ve yaşamsal öğretiler için kurgulanan yeni kamusal mekânların şekillendirilmesinde, imar plânı çalışmalarında; bahçe – meydan – bulvar – kamu yapıları ilişkisi birlikte ele alınarak, modernleşmenin mekânda somutlaştırılmaya çalışıldığı anlaşılmaktadır (Çelebi Gürkan, 2019: 147). Erken Cumhuriyet döneminde devlet, başkent Ankara'da var edilemeye çalışılan kamusal mekânları, diğer şehirlere de yayma gayretindedir (Çelebi Gürkan, 2019: 148). Böylelikle Ankara ile birlikte Ülke'nin diğer şehirlerinin de eş zamanlı olarak modernleşmesi hedeflenmiştir.

Bu kapsamda kullanılan donatılardan birisi de meydanlar olmuştur. Meydanlar, geçmişten günümüze farklı fonksiyonlar ifa etmişlerdir. Bu fonksiyonların bir kısmı zaman içerisinde değişime uğramış, bir kısmı ortadan kalkmış, geçen süreçte meydanlara bir kısım yeni fonksiyonlar ilâve edilmiştir. Ayrıca meydanlar vasıtası ile yöneticilerin, halka bazı mesajlar vermeyi hedefledikleri durumlarla da karşılaşmıştır.

Bu nitelikler göz önünde bulundurularak, Tanzimat Dönemi'nden başlayarak Cumhuriyet Devri'nde somutlaşan, meydanlar vasıtasıyla toplumu şekillendirme süreci; mekânsal plânlama disiplini bakış açısıyla çalışmada ele alınmıştır. Bu ele alış, Konya Anıt Meydanı özelinde yapılmaya çalışılmıştır. Konya Anıt Meydanı'nın tarihi niteliği, içerisinde tescilli eserlerin bulunması durumu ile şehir planlamanın meydan donatısı plânlama ilkeleri göz önünde bulundurularak çalışmada; Konya Anıt Meydanı'nın nasıl şekillendiği, artık bir meydan niteliğinin olup olmadığı, Konya Anıt Meydanı'nı özgün niteliğine dönüştürmenin mümkün olup olmadığı hususları değerlendirilmiştir. Ayrıca kültür varlığı olma yönü ile Konya Anıt Meydanı ele alınarak, koruma mevzuatı bakımından meydan plânlamasında yapılması gerekenlerin neler olduğu tartışılmıştır.

Bu çerçevede çalışmada öncelikle, Cumhuriyet döneminden günümüze şehir meydanlarının serencamına değinilmiştir. Bilahare gerek dönemin sosyal ve ekonomik şartları, gerek imar mevzuatındaki değişimler, gerekse imar mevzuatındaki bu değişimlerin mekâna nasıl yansıdığı bağlamında konu, Konya Anıt Meydanı'nın geçmişten bugüne geçirdiği süreç ile bütüncül şekilde ele alınmıştır. Öte yandan çalışmada Konya Anıt Meydanı incelenmekle birlikte, burada yer alan açıklamaların ve değerlendirmelerin, başta Ankara olmak üzere Adana, Samsun, İzmir gibi pek çok şehrin meydanını da ilgilendirdiği söylenebilir.

Konunun ele alınmasına, “meydan” kavramı ile başlanmıştır. Daha sonra Tanzimat devrinden başlayarak, Cumhuriyet döneminde imar hukukuna ve şehir plânlamaya yüklenen mânâ bağlamında, mekânsal plânlamada meydanlara ne tür fonksiyonlar yüklendiği ele alınmıştır. Cumhuriyet dönemi meydanlarının prototipi, Ankara Ulus (Hâkimiyet-i Milliye) Meydanı'dır. Bu bakımdan evvelâ Ulus Meydan plânlamasına değinilmiş; ardından Konya Anıt Meydanı'nın Cumhuriyet döneminde tasarlanan ve oluşturulan bir meydan mı olduğu, yoksa Cumhuriyet dönemi öncesinde mevcut olmakla birlikte Cumhuriyet dönemiyle dönüşüme uğrayan bir meydan mı olduğu hususu açıklığa kavuşturulmaya çalışılmıştır. Bilahare Konya Anıt Meydanı'nın şehir planlama kurallarına göre yer seçim kararına etki eden sebeplerin neler olduğu, Meydan'ın şehir içindeki konumu, tasarlandığı ve açılışının yapıldığı

Konya şehrindeki Meydan'ın durumu ile bugünkü Konya şehrindeki Meydan'ın durumu mukayese edilmiştir.

Ayrıca çalışmada Konya Anıt Meydanı'nın, peyzaj ve kentsel tasarım bağlamında bir şehir meydanında bulunması gereken unsurları taşıyıp taşımadığı, diğer bir deyişle Konya Anıt Meydanı'nın mevcut hali ile “teknik yönden” bir meydan olup olmadığı da değerlendirilmiştir.

Diğer taraftan; Kültür ve Tabiat Varlıklarını Koruma Kanunu'nda, “kültür varlığı” tanımlanmıştır. Yine aynı Kanun'da, hangi varlıkların kültür varlığı olarak değer görecekları, kültür varlığı olarak değer gören varlıkların nasıl korunacakları, bu varlıkların gelecek nesillere nasıl aktarılacakları açıklanmıştır. Aynı zamanda mekânsal planlamaya ilişkin mevzuatta da, kültür varlıklarının bulunduğu alanlardaki fizikî planlamada dikkat edilmesi gereken unsurlara yer verilmiştir. Mevzuatta konu ele alınırken sadece ana esaslara değinilmekle yetinilmiş; gerek harita bilgisine, gerekse planlamaya, tasarıma ve restorasyona ilişkin teknik açıklamalara yer verilmemiş; harita, topoğrafya, planlama ve tasarıma ilişkin teknik hususlar, ilgili uzmanların uhdelelerinde tutulmuştur. Çalışmadaki açıklamalarda bu husus da göz önünde bulundurulmuştur.

Meydan'daki Atatürk Anıtı'nın korunması gerekli kültür varlığı olarak tescilli olduğu dikkate alındığında, Konya Anıt Meydanı'nın sadece bir meydan değil, aynı zamanda bir kültür varlığı (tescilli eser) olarak muhafaza edilen yer olduğu açıktır. Bu durum göz önünde bulundurularak; koruma ve planlama ilkelerinin bu alana mahsus unsurları ile Meydan'ın durumu karşılaştırılarak, çalışma sona erdirilmiştir. Çalışmada anlatımın somutlaştırılması maksadıyla fotoğraflardan, harita-plân paftalarından ve projelerden faydalanılmıştır.

2. MEYDAN

Bu başlık altında belirtmek isteriz ki; bu çalışma sınırlı bir çalışmadır. Sınırlı bir çalışma olması nedeniyle burada şehir planlamada meydan tipleri, meydan formları, meydan – sokak ilişkileri, meydan plânlama ilkeleri, peyzaj planlamasına yönelik meydan tasarım kriterleri, meydan projeleri, meydanlarda bitkisel materyal kullanımı, meydan donatı elemanları gibi meydanlarla ilgili detaylı ve teknik değerlendirmelere yer verilmeyecektir. Ancak yeri geldikçe, konuyla ilgili yönleri bakımından söz konusu hususlara, ilgili alt başlıklarda kısmen değinilmekle yetinilecektir.

Meydan kelimesi, etimolojik köken olarak Farsça menşei bir kelimedir. Farsça'da miyân (میدان) kelimesi, “ortalık yer” anlamına gelmektedir (Kanar, 2008: 342). Kelime Farsça'dan Arapça'ya meydân (ميدان) şeklinde geçmiştir. Arapça'da meydân (ميدان) kelimesi “geniş, açık ve düzlük yer” (Devellioğlu, 2007: 675), “alan” (Kanar, 2009: 305) anlamlarına gelmektedir. Meydân kelimesi hem Arapça'daki hem de Farsça'daki anlamları ile Osmanlı'ya, aynı anlamlar ile Türkiye Cumhuriyeti'ne geçmiştir. Netice itibarıyla meydan kelimesinin günümüzde “ortalık yer, geniş - açık - düz yer, alan” mânâlarına geldiği söylenebilir. Nitekim Türk Dil Kurumu Sözlüğünde meydan, “alan; yarışma, eğlence veya karşılaşma yeri; bulunulan yer ve çevresi, ortalık” olarak tanımlanmıştır (TDK, 2020).

Kelime mânâsıyla bir meydandan bahsedebilmek için; meydan denilen yerin çevresine göre genişçe bir açık alanı ihtiva etmesi, bu açıklığın çevresine göre kısmen düz bir topoğrafyayı ihtiva etmesi; ayrıca ortalık yer niteliğinin bulunması gerekmektedir. Ortalık yer niteliği; herkesin bulunabileceği, herkesin gelip geçebileceği, herkesin kullanabileceği, herkesin erişebileceği ve ulaşabileceği bir alan olmayı gerektirmektedir. Bu yönüyle meydanların açık kamusal mekânlar olduğu, umumun kullanımına tahsisli ve menfaati umuma ait alanlar oldukları söylenebilir. Dolayısıyla

meydanda farklı kimlikleri bulunan insanlar, farklı amaçlarla aynı anda bulunabilecekleri gibi, aynı kimlikleri haiz insanlar da aynı amaçlar etrafında meydanı bir toplanma mekânı olarak kullanabilirler*.

Meydanı basitçe bir boşluk olarak açıklayan Yırtıcı, meydanın park gibi sınırları belirsiz ya da ağaçlardan görünmez olmadığını; meydanın, fizikî sınırlarını belirleyen yapılarla sahip olduğunu belirtmektedir. Bu yönüyle meydanın yerleşim yerindeki konumu, sınırları, bunların neler olduğu ve meydanın bunlardan nasıl beslendiği önemlidir. Böylelikle meydan toplumsal olarak anlamlandırılacak, kendisine değer biçilecek ve o haliyle gündelik hayata dâhil olacaktır (Yırtıcı, 2020).

Meydanların, yerleşim yerlerinin niteliklerine ve formlarına göre şekillendiği gözlenmektedir. Örneğin kırsalda meydanlar çınar benzeri büyük ağaçlar, köy kahvesi ve/veya köy camiî çevresinde oluşan küçük toplanma merkezleri niteliğindedir (Acarlı vd, 2019: 30). Şehirlerde ise meydanlar genellikle anıt, çeşme, bina, heykel ve/veya cami çevresinde oluşan, çevrelediği objeleri kuşatan, şehir halkının veya ziyaretçilerinin bir araya geldiği kesişme noktaları ve yoğun aktivite odaklarıdır (Acarlı vd, 2019: 30).

Çalışma konumuz, meydanın şehirdeki durumu ile ilgilidir. Şehirlerde meydanlar, şehrin mekânsal kompozisyonu içerisinde yer alırlar. Şehir dokusunun önemli unsurlarından birisini oluştururlar. Ayrıca meydanlar, şehirlerin dış mekânları arasında yer alırlar (Özdoğan, 2019: 230). Bu yönüyle meydanlar mekânın tecrübe edilmesine, mekânın algılanmasına, mekânın temsiline ve mekânın hissedilerek yaşanmasına katkı sunmaktadırlar (Özdoğan, 2019: 230). Meydanların, şehirde kentsel avlu nitelikleri bulunduğu gibi; hem kendisini çevreleyen binaları sergileme, hem de çevresindeki binalar vasıtasıyla kendisini sergileme nitelikleri de bulunmaktadır (Özdoğan, 2019: 232). Bu açıdan meydanların önemli bir yapay peyzaj olduğu söylenebilir.

Önder ve Aklanoğlu meydanın, insanın gündelik eylemlerini yerine getirdiği, insanı kuşatan, insanda bütünleşme ve insanda sahip olma duygusu oluşturan, yatay ve dikey hacimsel elemanlarla sınırlanmış üç boyutlu bir düzenleme olduğunu aktarmaktadırlar. Meydan, tasarlanmış çevreyle tanımlanmış boş bir mekândır ve bir yerin meydan olarak tanımlanabilmesi için, her şeyden önce burasının yayalaştırılması gerekmektedir (Önder ve Aklanoğlu, 2002a: 96). Yayaların kullanmadığı bir açık alanın, tam manasıyla meydan olduğundan bahsetmek, en azından şehir planlama disiplini bakımından mümkün değildir.

İyi bir meydan, iyi bir çevresel imge oluşturacaktır. İyi bir çevresel imge ise duygusal açıdan insanda güven hissi ortaya çıkmasını sağlayacaktır. Böylelikle kişi, kendisi ile dış dünya arasında uyumlu bir ilişki kuracaktır (Lynch, 2010: 5). Mekân ile güven ilişkisi kurulması ise kişide, kendisini o mekâna ait hissetme duygusu ortaya çıkaracaktır. Bu yönüyle meydanların, mekân ile aidiyet ilişkisi kurulması bakımından şehir ile insan arasında önemli bir işlev gördüğü söylenebilir.

Ayrıca şehir planlamada kamusallığı ifade eden şeylerin başında, erişilebilirlik gelmektedir (Gürallar, 2009). Erişilebilirlik daha çok şehir içindeki mobilizasyonu ve şehir içi ulaşımı ihtiva etmektedir. Engelli-engelsiz, genç-yaşlı, kadın-erkek, farklı ihtiyaçları olan kişilerin evlerinden çıkabilmeleri, başkalarına ihtiyaç duymadan çeşitli binalara ve açık alanlara ulaşabilmeleri ve yine başkalarına ihtiyaç duymadan bu mekânları kullanabilmeleri erişilebilirlikle ilgilidir. Bu bağlamda yapılı çevrede ve şehir ölçeğinde herkesin belirtilen biçimde sosyal hayata katılabilmeleri için gereken bütün fizikî ve mimarî tedbirlerin alınması, erişilebilirliğin ilgi alanına girmektedir (Demirkan, 2015: 1). Erişilebilirlik, özellikle kamusal mekânlara herkesin kolayca ulaşabilmesini ve aynı zamanda mekânda rahatlıkla dolaşabilmesini ifade etmektedir. Şehirlerde meydanların, kentsel açık mekânların

*2911 sayılı Toplantı ve Gösteri Yürüyüşleri Kanunu kapsamındaki toplanma ve diğer hususlar, bu çalışmanın konusu dışında tutulmuştur.

etkin kullanılan öğelerinden olması hasebiyle, erişilebilirlikle ilgili önemli donatılardan olduğu izahıtan varestedir.

3. KENT KİMLİĞİ İLE MEYDAN İLİŞKİSİ

Şehirler sadece insan yığınlarının birlikte yaşadığı mekânlar değildir. Şehirlerde insanlar birbiri ile karşılıklı duygusal ve sosyal bağlar kurarlar. İnsanların birbiri ile kurduğu bu duygusal bağlar, bulunulan mekânla anlam kazanır. Bu anlam kazanma neticesinde şehirler birer kültür mekânı haline gelirler. Dolayısıyla sosyal ve kültürel açıdan kişi bakımından o şehrin o şehir olmasını, insanların o şehirdeki mekânlara yüklediği anlamlar ve hatıralar sağlamaktadır.

Bu açıdan kent kimliği, fizikî çevre ve o çevrenin içinde yer aldığı yaşam biçimi ile bir bütün oluşturur; ayrıca toplumsal olarak üretilir (Ayoğlu, 2010: 4). Lefebvre, mekân üretimi ve mekânın üretimi süreci varsa, tarih de vardır diyerek (akt. Ghulyan, 2017: 4); mutlak (doğal) mekân, kutsal mekân, tarihsel mekân, soyut mekân ve çelişkili mekân olarak; mekânı farklı dönemlerde öne çıkan özellikleri ile ele almakta, her dönemin siyasî, iktisadî, sosyal ve dinî anlayışına göre mekânın farklı şekillerde üretildiğini; bu üretimin aşama aşama gerçekleştiğini ifade etmektedir (Ghulyan, 2017: 5-21). Mekânın üretim süreci, mekânda yaşayan insanların farkında olarak, çoğu zaman ise farkında olmadan o mekâna dair sosyal ve duygusal yaklaşımlarının ve bağlarının olmasını ortaya çıkarmaktadır.

Kaplan, kent kimliği hakkında “*Bizi belleğimize çağıran, belleğimizi mücadeleye çağıran kimliktir. Çok güzel binalarımız olmayabilir, ama çok anlamlı mekânlarımız var. Kimlik budur, kimlik güzellik değildir*” değerlendirmesini yapmaktadır (Kaplan, 2008: 69). Dolayısıyla kimlik yüksek katlı binaları, lüks konutları, son model otomobilleri ya da katlı kavşakları değil, mevcut hali ile insanda anlam ifade eden mekânları ifade etmektedir.

Kent kimliği bir şehri diğer şehirlerden ayıran, o şehri o şehir yapan, o şehri temsil eden özellikleri de ifade etmektedir (Özdoğan, 2019: 233). Kentsel tasarım alanları olarak açık alanların ve yeşil alanların, kent kimliği üzerinde doğrudan etkisi bulunmaktadır (Ayoğlu, 2010: 4). Nitekim açık alanlar ve yeşil alanlar, şehre özellik veren mekânlardır. Dolayısıyla doğal çevre özellikleri şehre kimlik verebilir, yapılanmış çevre özellikleri de şehre kimlik verebilir, kezâ sosyal çevre özellikleri de şehre kimlik verebilir. Meydanlar da, açık alanlar kapsamında ve yapılaşmış çevrenin bir unsuru olarak, yerleşim ölçeğinde o şehre kimlik veren, o şehri o şehir yapan unsurlardan birisidir (Özdoğan, 2019: 233).

Öte yandan; meydanların kamusal mekânlar olduğu bir vakıdır. Bu vakıa olma durumu, yasal olarak da güçlendirilmiştir. Kadastro Kanunu’nda meydan, kamu malları arasında sayılmış (m.16); İmar Kanunu’nda meydandan kamuya ait gayrimenkul (m.11) ve umumî hizmet alanı (m.13 ve m.18) olarak bahsedilmiş; Türk Medenî Kanunu’nda yararı kamuya ait mallar kapsamında yer verilmiş (m.715); Kadastro Kanunu’nda ve Taşınmaz Malların Sınırlandırma, Tespit Ve Kontrol İşleri Hakkındaki Yönetmelik’te meydanların orta malı olduğu (m. 16 ve m.12) esasî benimsenmiştir. Kamusal mekân olmaları yönüyle meydanlar, herkesin kullanımına açık yerlerdir. Ayrıca şehir planlama disiplini bağlamında meydanlar, insan olarak kişinin bedeni ile hareket etmek sureti ile var olabileceği mekânlardandır. Nitekim mekânsal planlama yönüyle kamusal, diğer bir deyişle mekânsal planlama yönüyle orta malı olma, insanın taşıtlarla ya da araçlarla değil yürüyerek (bedeni ile hissederek) orada var olmasını gerektirmektedir. Bu mânâda kamusal mekânda var olan her şeyin; herkes tarafından görülebilir, herkes tarafından duyulabilir, herkes tarafından hissedilebilir olması gerekmektedir (Çelebi Gürkan, 2019: 147). Çünkü plânlamada kamusal bu şekilde sağlanmaktadır. Aksi halde beden hissetme yönü ile insan, kamusal mekânlardan dışlanmış olacaktır.

Arent, insanın duygusal varlığının kamusal bir alanın varlığına bağlı olduğunu söylemektedir (akt. Çelebi Gürkan, 2019: 147). Kamusal alanlarda kişi “öteki” ile karşılaşarak temas etmekte, bu sayede kişi algısıyla ilgili sosyal ihtiyaçlarını karşılarken, kendi kamusal ve özel kimliğini de yeniden üretmektedir (Çelebi Gürkan, 2019: 147). Bu durum ise hem kişinin şahsî kimliğine, hem de kişinin mekâna yüklediği anlama, kişinin mekâna yüklediği anlam bakımından da şehir kimliğine etki etmektedir.

Ayrıca bir şehre gelindiğinde dikkati çeken unsurların olması, o şehre gelen kişilerin o şehrin insanlarının ilişkileri hakkında, şehirde nasıl bir sosyal yapı ve sosyal ağ olduğu konusunda işaretler vermektedir. Dolayısıyla şehre gelindiğinde dikkati çeken unsurların olması, şehre gelen kişide o şehrin kimliğine dair fikirler oluşmasını sağlamaktadır (Aslanoğlu, 2000: 192). Meydan, şehre gelen kişilerin dikkatini çekme ve kent kimliğini yansıtması yönüyle de önem taşımaktadır.

4. CUMHURİYET DÖNEMİ ŞEHİR MEYDANLARI

Cumhuriyet dönemi mekânsal politikalarına değinmeden evvel, konuya altlık oluşturması bakımından “kısaca” Osmanlı meydanlarından bahsetmek gerekmektedir. Geleneksel Anadolu yerleşme sisteminin kendine hâs özellikleri bulunmaktadır. Bu kendine hâs özelliklerden, meydan da payına düşeni almıştır. Cansever, Osmanlı şehirlerinin birer İslâm şehri olduğunu ve bu özelliklerini 19’uncu yüzyıla kadar devam ettirdiklerini belirtmektedir (Cansever, 2016: 116). Osmanlı döneminde daha çok dinî kuralların yönlendirdiği sosyal yaşam tanımına cevap verecek nitelikte bir şehir hayatının mevcut olduğu dikkate alındığında, Osmanlı şehir hayatının 19’uncu yüzyıla kadar cami, saray, çarşı gibi etkinlik odakları çevresinde organik dokuyu yansıtacak şekillerde oluştuğu söylenebilir (Özdoğan, 2019: 232). Bu anlamda Osmanlı döneminde büyük camiler, camilerin çevresindeki çeşitli müstemilâtı, medreseleri, avlusu ve ağaçlandırılmış mezarlığı ile bir mahallenin oluşumu sağlanmıştır. Bu mahalle bakımından camiye çevreleyen avlu; aynı zamanda halkın toplanma, buluşma, görüşme ve tefekküre dalma yeri olarak da fonksiyon görmüştür (Önder ve Aklanoğlu, 2002a: 97). Dolayısıyla, Osmanlı şehrinin çekirdeği mahalle (Cansever, 2016: 121) iken; mahallenin merkezi ise cami ve cami civarındaki meydan olmuştur.

Klasik Osmanlı şehirlerinde cami avlularının bir bakıma şehir meydanlarının yerini tuttuğu söylenebilir. Cami avlusu ve civarı, büyük toplanma yerleri, çarşı ve pazar meydanı niteliği de taşımaktaydı. Bu dönemde sosyal hayatın merkezi cami olduğundan, günümüzdeki anlamda plânlı şehir meydanlarının gelişmesini teşvik edecek sosyal bir isteğin de ortaya çıkmadığı anlaşılmaktadır (Önder ve Aklanoğlu, 2002a: 97).

Osmanlı’nın son döneminde başlayan modernleşme hareketleri ile birlikte ise, devlet – halk ilişkileri değişmeye ve dönüşmeye başlamıştır. Bu dönemdeki devlet – halk ilişkilerinin değişmesi ve dönüşmesi mekânsal kullanımlara, bu bağlamda mekânsal dokuya ve mekânsal odaklara da yansımıştır. Yeni bir toplum kavrayışının ortaya çıktığı bu dönemde devlet, toplumun bütün katmanlarına daha önce hiç olmadığı kadar nüfuz etmek, günlük yaşamda halk gözünde daha fazla görünür bir nitelik kazanmak, modernleşmeye (muasırlaşmaya) dair uygulanan politikaları doğrudan ya da dolaylı muhtelif araçlarla, zihinsel açıdan halka göstermek, hissettirmek ve benimsetmek istemiştir (Avcı ve Avcı, 2017: 23). Tanzimat döneminde, devletin topluma nüfuz etme ve toplumda görünme ve hissedilme çabasının arkasında yatan sebep ise, aydınlanmanın ve endüstrileşmenin sosyolojik boyutlarının Osmanlı devletinde görülmeye başlanması neticesinde, dönemin değişen siyasî, iktisadî ve sosyal şartları içinde Osmanlı devlet iktidarının dinî meşruiyet kaynaklarının ve geleneksel meşruiyet kaynaklarının giderek zayıflaması yatmaktadır (Avcı ve Avcı, 2017: 23). Osmanlı devlet iktidarı, etkisi azalan dinî ve geleneksel meşruiyet kaynaklarını bir kenara koyarak yeni meşruiyet kaynakları bulmak, böylelikle

devlet yanında yaşayan halkın sadakat bağlarının “yine” (eskisi gibi) devamını sağlamak gerektiğinin farkındadır.

Osmanlı devletinde devlet – toplum yakınlaşmasını ve toplumsal bütünleşmeyi sağlamaya yönelik kurulmak istenen yeni ilişki biçimi için kullanılan yöntemler arasında, şehirlerdeki kamusal mekânlara yeni işlevler yüklenmesi de yer almaktadır (Avcı ve Avcı, 2017: 24). Oluşturulan ve yeni fonksiyonlar yüklenen kamusal mekânlar kapsamında şehirlerde cami önleri haricindeki alanlara meydanlar yapılmaya, ayrıca heykele olan mesafeli bakıştan kısmen uzaklaşarak meydanlarda anıtlara yer verilmeye başlandığı dikkati çekmektedir.

4.1. Cumhuriyet Dönemi Mekânsal Politikalarının Amacı

Cumhuriyet devrine gelindiğinde, Tanzimat dönemi ile başlayan modernleşme (muasırlaşma) projesinin devam ettirildiği gözlenmektedir. Fakat Cumhuriyet dönemi modernizminin, Cumhuriyet öncesi dönem (Osmanlı'nın son dönemi) modernizm hareketlerinden farklı yönleri bulunmaktadır. Bu farklılıkların başında ise, Cumhuriyet döneminde modernleşmenin sistematik, devrimci ve bütüncül açıdan ele alınarak gerçekleştirilmesi gelmektedir (Bakan vd, 2013: 46). Örneğin ilk kez 1830'lu yıllarda başladığı anlaşılan Latin Alfabesi kullanımı, o dönem süreklilik arz etmemiştir. Padişahı II'nci Mehmet tarafından halkın okuryazarlığını artırmak amacıyla Latin Alfabesinin kabulü plânlanmış, ancak gerçekleştirilememiştir (Bakan vd, 2013: 51). II'nci Meşrutiyet döneminde dilde yenileşme çalışmaları kapsamında Latin Alfabesi kullanımı öngörülmüş (Alan, 2008: 360; Bakan vd, 2008: 360); ancak bu öngörü ve bu kapsamdaki çalışmalar da akim kalmıştır. Fakat bütün bu yenileşme hareketleri topyekûn ancak Cumhuriyet devrinde gerçekleştirilebilmiştir. Dolayısıyla modernleşme hareketleri Cumhuriyet'ten önce başlamış; Cumhuriyet'ten önce tedrici ve parça parça yapılmaya çalışılan modernleşme hareketleri Cumhuriyet devrinde devrimci, sistematik ve bütüncül biçimde devam ettirilmiştir.

Bu yönüyle, modernleşme politikalarının halk tarafından benimsenmesinde ya da halka benimsetilmesinde mekânsal plânlamadan faydalanılması durumu Cumhuriyet döneminden önce başlamış, ancak bu durum Cumhuriyet döneminde de devam ettirilmiştir. Nitekim modernitenin Avrupa dışındaki ülkelerde benimsenmesi ve uygulanmasında farklı yollar olduğundan bahseden Tekeli, modernitenin Avrupa dışındaki ülkelerde benimsenmesinin ve uygulanmasının bir yolunun da batının üstünlüğünün ve yeni düşüncelerinin etkisi altında kalan yönetici elitlerin, kapitalist sistemin gerektirdiği ticaret burjuvazisi işbirliği ile reformist uygulamalar, eğitim ve sosyal mühendislik vasıtasıyla modernitenin halk tarafından benimsenmesini sağlamak olduğunu ifade etmektedir (Tekeli, 1995: 51). Buradaki gerek reformist uygulamalar, gerek eğitim, gerekse sosyal mühendisliğe ilişkin diğer hususlardan şehircilik de etkilenmekte, mekân unsurları bu yaklaşımla yeniden tasarlanmaktadır.

Yukarıda da belirtildiği üzere Cumhuriyet dönemi modernleşmesi, Osmanlı'nın son dönem modernleşmesine göre daha köktencidir (Tekeli, 1995: 53). Bu köktencilik mekânsal plânlamaya da sirayet etmiştir. Osmanlı modernleşmesine göre daha köktenci olunan mekâna yönelik modernleşme göstergelerinden birisi de, meydanlara heykel yapımı ile kendisini göstermiştir. Bu heykeller, anıtsal nitelikteki heykellerdir. Osmanlı döneminde dinî kuralların etkisi ile heykel yasaklı ve uzak durulan bir nesne olarak tanımlanmış; heykelin yerine meydanlara heykel olmayan anıtsal yapılar, türbeler, çeşmeler ve şadırvanlar yapılmıştır (Sabahat, 2017: 956). Ancak Cumhuriyet devri ile birlikte mekânda heykeller arz-ı endâm etmiş, heykeller kamusal mekânlarda yer almaya başlamıştır. Anıtsal heykeller ve bu heykellerin konumlandırıldığı meydanlar vasıtasıyla yeni devletin siyasî gücünü ve varlığını görsel olarak sunmak, bu yolla toplumun yeni devlete karşı güvenini, inancını ve saygısını pekiştirmek amaçlanmıştır (Osma, 1999: 133).

Meydanlarda kullanım bakımından seçilen simgenin (heykelin), geçmişte kullanılmayan üç boyutlu bir sanat dalı olması da tesadüf değildir. Bu simge modern ve yeni olması dolayısıyla Cumhuriyet ile de örtüşmektedir (Osma, 1999: 133). Cumhuriyetin toplum üzerinde yarattığı muzafferlik hissi, kamusal mekânlarda ve bu mekânların bir parçası olan meydanlarda anıtsal heykellerle topluma aksettirilecektir (Sabahat, 2017: 956). Halka yabancı olan bu simge ile hem ulus devlet olma bilinci halka aşılacaktır, hem de batılılaşacaktır. Cumhuriyet döneminde bir nevi batıya rağmen batılılaşma süreci başlamıştır (Tekeli, 1995: 53). Bu süreçte, meydanlar ve meydanlardaki anıtsal heykeller de yerini almıştır.

4.2. Örnek Bir Cumhuriyet Meydanı: Hâkimiyet-i Milliye (Ulus) Meydanı ve Zafer Anıtı

“Konya Anıt Meydanı ile ilgili bir çalışmayla Ankara Ulus Meydanı’nın ne ilgisi var?”, “Ankara Ulus Meydanı’na bu çalışmada değinmek gereksiz olabilir mi?” şeklinde sorular akla gelebilir. Ancak Ankara Ulus Meydanı ve Ankara Zafer Anıtı plânlaması anlaşılmadan, Konya Anıt Meydanı’nın da anlaşılacağı değerlendirilmiştir. Bu sebeple, Ankara Ulus Meydanı’na ve Ankara Zafer Anıtı’na değinerek, Konya Anıt Meydanı incelemesine geçilmesinin konunun aktarımına katkı sunacağı mülâhaza edilmiştir.

Cumhuriyet döneminin mekânsal stratejilerinin başında, başkentin Ankara’ya taşınması yer almıştır. Cumhuriyet ile birlikte ülke bir ulus – mekân haline getirilmeye çalışılırken, Ankara’nın çağdaş bir şehir olarak imar edilmesi iktidardaki kadrolar için büyük önem taşımıştır. Bu projenin gerçekleştirilmemesi, Cumhuriyet rejiminin başarısızlığa uğraması anlamına gelecektir (Kartal, 2019: 312). Bu sebeple Ankara’nın imarı, aynı zamanda Cumhuriyetin de başarısı ve imarı anlamına gelmektedir. Ankara’da muasır bir şehir oluşturulacak, bu şehirde modern hayat kurulacak, Ankara’daki modern hayatın mekânı ve mekândaki hayat, bütün yurda örnek olacaktır.

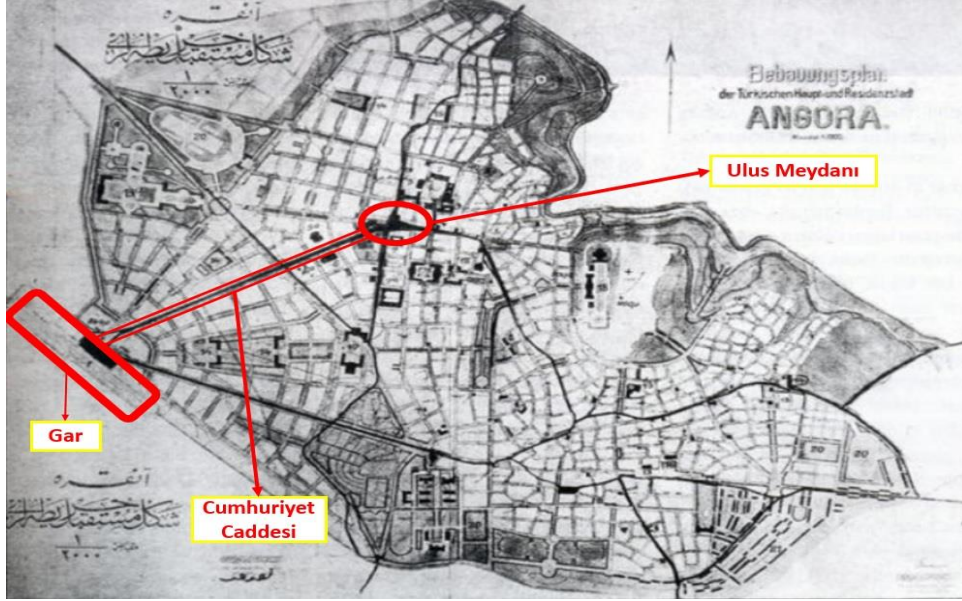
Zîra devlet merkezinin Ankara’ya nakli, yerli – yabancı birçok kimsenin gözünü Ankara’ya çevirmesine, diğer konularda olduğu gibi imar konusunda da Ankara’nın yakın takibe alınmasına neden olmuştur. Nitekim Avusturyalı bir diplomat; “*Ankara Türkler tarafından meydana getirilen ilk şehirdir. Türkler o ana kadar İstanbul dâhil olmak üzere hep başkaları tarafından kurulan şehirlere gelip oturmuşlardı. Bu millet son defa o eski göçebeliğine uyarak Haliç’teki çadırlarını söktü ve onları Anadolu’nun ta ortasına taşıdı. Ve bu suretle eski göçebe hayatına son defa olarak veda etti. Bundan sonra çadırlarının yerine taş ve betondan binalar yükselmeye başladı*” ifadeleriyle (akt. Yavuz, 1958: 89); yeni Cumhuriyet’in şehirleşmesinin bir nevi Ankara’nın şehirleşmesi ile başlayacağını vurgulamıştır.

Bu durumun farkında olan Cumhuriyet’in kurucuları, imar ve şehircilikle ilgili yasal altyapıya ilişkin imar hukuku düzenlemelerini gecikmeksizin yürürlüğe koymaya başlamışlardır. Cumhuriyetin ilânı tarihinden önce yasal düzenlemeler yapılmaya başlanmakla birlikte, bu çalışmanın konusu ile ilgili olan düzenlemeler Cumhuriyetin ilânını izleyen yıl içinde gecikmeksizin yürürlüğe konulmuştur. Bu düzenlemelerden ilki, 16 Şubat 1924 tarihli ve 417 sayılı Ankara Şehremaneti Kanunu’dur. Bu kanun ile Ankara Belediyesi kurulmuştur. Diğer düzenleme ise 16 Nisan 1924 tarihli ve 486 sayılı Umuru Belediye Müteallik Ahkâmı Cezaiye Hakkında Kanun’dur (Ersoy, 2017: 118).

Bu Kanunların çıkarıldığı yıl, eski Ankara ve yeni Ankara (Vekâletler Mahallesi) için imar plânları hazırlanması işi şehirci Carl Christoph Lörcher’e verilmiştir (Perouse, 2015: 55-56). Lörcher Plânı’nda (Baş, 2018: 813), eski merkez ile gelişim bölgesi arasında bir geçiş kapısı niteliğinde İstasyon Caddesi (Cumhuriyet Caddesi), Taşhan Meydanı (bu meydan daha sonra Hâkimiyet-i Milliye, bilahare Ulus olarak isimlendirilmiştir) ve gar bütünlüğü Görsel 1’de kırmızı hatla işaretlenmiştir. 1925 yılında

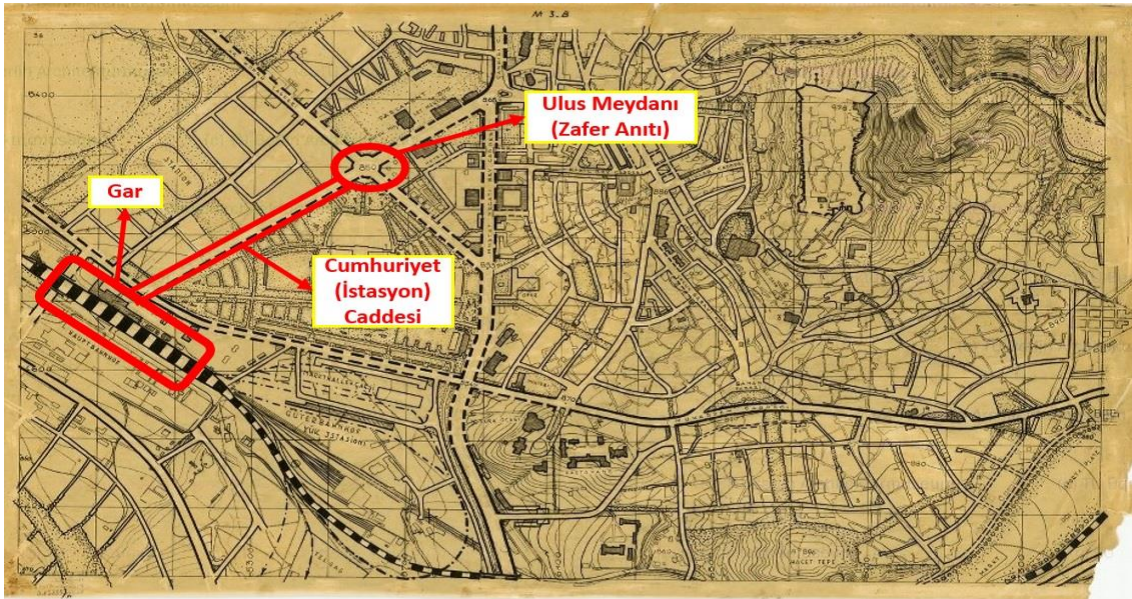
Özdemir, S. (2021). Mekânsal Planlama ve Kültür Varlıklarının Korunması Bağlamında Cumhuriyet Döneminden Günümüze Şehir Meydanları: Konya Anıt Meydanı Hakkında Bir İnceleme. *KMÜ Sosyal ve Ekonomik Araştırmalar Dergisi*, 23(40), 145-181.

Eski Ankara (kale ve çevresi) için hazırlanan bu plân (Ersoy, 2017: 122), o dönemin idaresi tarafından uygulanamaz görülerek uygulanmamıştır (Ankara Büyükşehir Belediyesi, 2020: 49).



Görsel 1. Löhrer Plâni'nda Gar – Ulus (Hâkimiyet-i Milliye) Meydanı – Cumhuriyet (İstasyon) Caddesi

Bilahare 1927 yılında, Ankara'nın şehir plânlarının yapılmasına yönelik açılacak olan yarışmaya katılmaları için ikisi Fransız birisi Alman üç şehircilik mütehasısı Ankara'ya davet edilmiştir (Sağlam, 2016: 261). Davet neticesinde uzmanlar bir nevi “teknik gezi” ve “arazi teknik çalışması” yapmışlardır. 1928 yılında yapılan yarışmaya, davetli üç kişi katılmış, davet edilenlerden şehir plânlamada sanatsal yöne önem veren plânlama ekolünden Herman Jansen yarışmayı kazanmıştır (Kartal, 2019: 325). Jansen Plâni, eski şehir (eski Ankara) ile yeni şehri (yeni yerleşime açılacak Ankara'yı, Vekâletler Mahallesi) bütünleştiren, ayrıca uygulaması pahalı olmayan bir plân olma özelliği ile öne çıkmıştır (Kartal, 2019: 326).



Görsel 2. Jansen Plâni'nda Gar – Ulus (Hâkimiyet-i Milliye) Meydanı – Cumhuriyet (İstasyon) Caddesi (Altlık: Arkitektüel,2020)

Görsel 2’de yer verilen Jansen Plânı’nda da, demiryolunun şehre gelmesi sonucu oluşan İstasyon (Cumhuriyet) Caddesi muhafaza edilerek, Ankara şehrinin dışarıya açılan kapısı olan Ankara Garı ile şehir merkezine doğru uzanan düz bir cadde tasarlanmış, caddenin son bulunduğu nokta ise bir meydan olarak plânlanmıştır.

Gardan çıkıp, Cumhuriyet Caddesi istikametinde ilerledikten sonra, Cumhuriyet Caddesinin son bulunduğu noktada konumlandırılan ve Hâkimiyet-i Milliye Meydanı adı verilen meydana ise, Zafer Abidesi isminde bir anıt konumlandırılmıştır. Zafer Abidesi – Meydan – Gar ilişkilendirmesi, Görsel 3’te fotoğraflar ile somutlaştırılmıştır.



Görsel 3. Ulus (Hâkimiyet-i Milliye) Meydanı – Zafer Abidesi (Zafer Anıtı) – Ankara Garı (Mehmet Akan arşivi)

Erken Cumhuriyet döneminde, Avrupalı şehircilik uzmanları tarafından plânlanan yeni bir şehir anlayışı içinde meydanlar kamusal hayatın önemli buluşma ve toplanma yerleri olarak öngörülme, bu kapsamda plânla öngörülen çağdaş şehir yaşamı anlayışı önemsenmeye başlanmıştır (Yasa Yaman, 2011: 52). Ayrıca modern şehir, modernleşmenin gereği olarak değiştirdiği işlevini, sanatsal açıdan da yeni sayılabilecek müze, galeri gibi mekânlarla ve bu mekânlarda konumlandırılmış heykellerle ve anıtlarla donatırken, eski karşısında yeni bir varoluş, yeni bir direniş düşüncesini de beraberinde getirmiştir (Yasa Yaman, 2011: 52). Bu bakımdan demokrasiyi benimsemiş siyasî rejimlerin, idare edenler ve idare edilenlerce kendilerini yönetmeleri anlayışına dayalı bir ulus devlet sistemi olarak tanımlanan cumhuriyet kavramı ile onun dünya tasavvuruyla ilgili olarak uygarlığın ve insanlık tarihinin oluşumunda etkin olduğu varsayılan devlet büyüklerinin, kahramanların, sanatçıların ortaya çıkardıkları üstünlük duygusuyla “halka ışık saçmak”, “idealleri yaymak”, “durağan toplumların gelişimlerine katkıda bulunmak”, “zamanı hatırlatmak”, “bu düzenin ve medeniyetin nasıl kurduğunu unutturmamak” gibi niyetlerini meydanlar vasıtasıyla kamusal alana taşıyan büstler ve anıt heykeller, eskiye direnişin ve eski olanı dışlamanın ideolojik bir gösterim biçimi olagelmiştir (Yasa Yaman, 2011: 52).

Bu kapsamda, yukarıda da kısmen değinildiği üzere Cumhuriyet, Osmanlı’dan farklı olarak şehir meydanlarında anıt heykel uygulamasını hayata geçirmiştir (Yasa Yaman, 2011: 52). Böylece şehir meydanlarında farklı bir kamusalık ortaya çıkarılmıştır. Bu nedenle erken Cumhuriyet döneminde kurgulanan yeni şehir anlayışı içinde oluşturulan ve yeni bir işlev üstlenen hükümet konakları, halkevi

binaları, Gazi ilkokulları, adliyeler, defterdarlıklar gibi diğer Cumhuriyet kamu yapıları ile Gazi bulvarları ya da Cumhuriyet bulvarları üzerinde yer alan meydanlar, Atatürk heykelleri ile birlikte düşünölmeye ve bu alanlar heykellerle bütünleşmeye başlanmıştır (Yasa Yaman, 2011: 53). Cumhuriyet döneminde, yeni şehir merkezlerinin mekânsal plânması, Osmanlı'nın ticarî yaşamının ve çarşı – pazar hayatının çevresinde odaklanan merkezî dokudan farklı olarak; Türk millî devlet anlayışının, devletin kurucusunun, devletin çağdaşlık ve laiklik düşüncesinin temsil edildiği yerler haline gelmiştir (Yasa Yaman, 2011: 53).



İstasyon Caddesi

Zafer Anıtı

Görsel 4. Ankara İstasyon Caddesi, bu Cadde sonunda yer alan Meydan, Meydan'da bulunan Anıt (Bayraktar, 2013: 23)

Bu kapsamda Ulus Meydanında yer alan Zafer Anıtı'nda zafer kazanmış atlı Atatürk ikonografisini öne çıkaran dört yanındaki taş kaidelerde ülkesini koruyan ve gözeten Türk askeri – “Mehmetçik”, halk arasında millî dayanışmanın kahramanı ‘Kara Fatma’ olarak bilinen mermi taşıyan kadın ana – “Türk kadını”, kabartmalarda ise Türk halkının kökeni, kazandığı “İstiklâl Harbi” simgeleştirilmiştir (Yasa Yaman, 2011: 57). İşte, Ankara şehrine dışarıdan gelenleri, Tren Garı'ndan çıkıp şehre geldiklerinde, Caddenin sonundaki bu simge karşılamaktadır. Neticede Cumhuriyet'in kurulduğu yıllarda meydanlar, hem yeni bir ulus devlet kimliğinin oluşturulması ve bunun o şehre gelenlere yansıtılmasının, hem de o dönemde nüfusun %80'inin köylerde yaşaması ve köyden şehre gelenlere yeni ulus devletin şehir kimliğinin aktarılmasının yollarından birisi olmuştur. Cumhuriyet politikası bağlamında meydanlar, özellikle istasyon caddeleri sonunda bir Vista şeklinde plânlanmıştır.

4.3. Konya Anıt Meydanı

Konya Anıt Meydanı'nı da, İstasyon Caddesi'nden ve Tren Garı'ndan bağımsız düşünmek mümkün görünmemektedir. Nitekim demiryolunun geldiği şehirlerde İstasyon Caddesi şeklinde bir cadde gelişmekte, bu cadde o dönemde hem şehrin inkişaf yönünü belirlemekte hem de şehirdeki modernleşen kesimi temsil etmektedir (Yaldız vd, 2017: 248).

Konya'nın demiryolu ve istasyon ile tanışması Anadolu – Bağdat demiryolu hattının 1895'te Konya'ya gelmesi ve 1896'da faaliyete geçmesi ile gerçekleşmiştir (Uysal vd, 2019: 79). Konya'da Gar ile şehir merkezi arasındaki mesafenin o dönemin koşullarında göreceli olarak uzun olması, ayrıca Gar'ın o dönemin şehir makroformuna göre şehrin dış çeperinde yer alması nedeniyle (bkz.: Görsel 5), Gar – şehir merkezi ulaşımının sağlanması amacıyla Konya'ya atlı tramvaylar getirilmiş, böylelikle Konya'da şehir merkezi – Gar güzergâhında olmak üzere toplu ulaşım araçları kullanılmaya başlanmıştır (Uysal vd, 2019: 79).

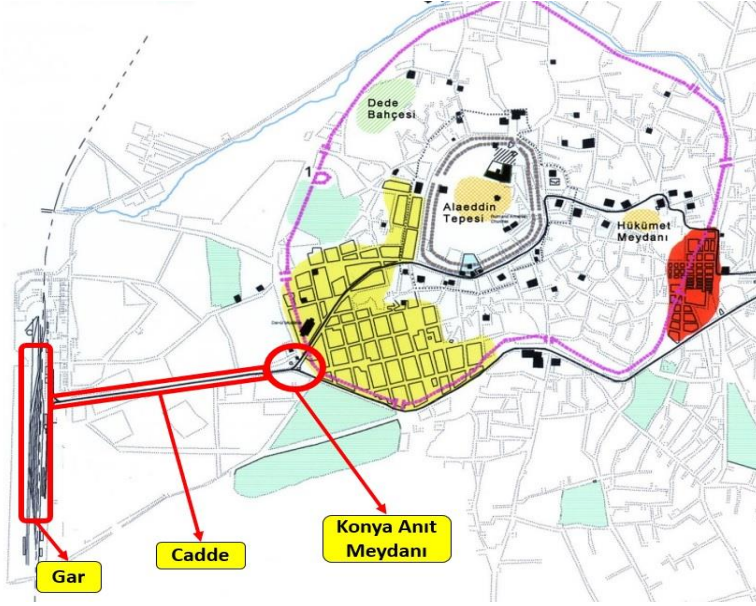


Görsel 5. 1922 yılı itibariyle Konya şehrinin istasyon yönüne inkişafı (altlık: Başar ve Erdoğan, 2009: 39)

Gar binaları, buldukları yerleşim yerinde merkezî bir odak noktası oluşturmaktadırlar. Zîra garlar şehri adeta kendilerine doğru çekmektedirler. Demiryolunun geldiği diğer şehirlere benzer şekilde Konya’da da Gar istikametine doğru bir kentsel yönelim başlamış ve şehir, gar istikâmetinde gelişmeye başlamıştır. Nitekim 1922 yılı itibariyle, Konya şehrinin gar istikâmetinde geliştiği (Başar ve Erdoğan, 2009: 39); ayrıca Gar’a paralel şekilde kuzey – güney hattında yeni yerleşmelerin ve ticarî canlılığın ortaya çıktığı gözlenmektedir (bkz.: Görsel 5).

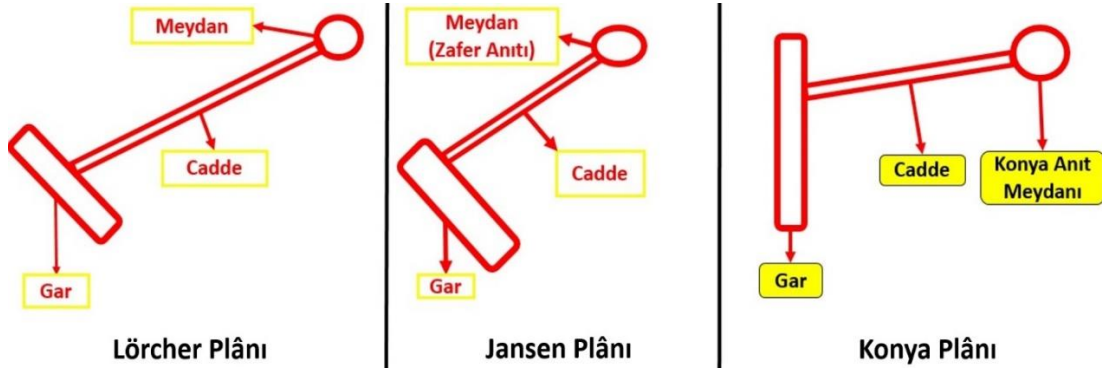
4.3.1. Konya Anıt Meydanı’nın şehir içindeki konumu

Jansen’in Hâkimiyet-i Milliye Meydanı ve Zafer Anıtı ile ilgili kısımlarına yukarıda değinilen Ankara’daki şehir plâni tasarımı, Cumhuriyet döneminde diğer şehirleri de etkilemiştir. Diğer şehirlerde de, o dönem için şehrin dış bağlantısını sağlayan tren garından şehir merkezine doğru düz bir hat oluşturacak bir cadde plânlanmış; caddenin sonunda bir meydana, meydana ise bir anıta yer verilmiştir. Nitekim 1896 yılında Konya’ya demiryolunun bağlanması sonrasında kentin güneybatısında Gar’a yakın yeni mahalleler oluşmuş, İstasyon Caddesi olarak bilinen bir kentsel omurga ortaya çıkmıştır (bkz.: Görsel 6). Bu omurga, şehrin tarihî ve dinî odağı arasında kalan yoğun yerleşim ve ticarî alandaki idarî merkez olan Vilayet Binası’na yakın bir konumdan başlayıp, tarihi odağın güneyinde şehrin varlıklı gayrimüslim kesiminin yaşadığı mahalle olan Gazi Âlemşah Mahallesi’nden geçerek Konya Tren Garı’na doğru uzanmıştır (Önge, 2019: 461).



Görsel 6. Konya Tren Garı – İstasyon Caddesi – Anıt Meydanı İlişkisi (altlık: Önge, 2019: 461)

Konya'daki bu planlama çalışması, Ankara'daki Lörcher Plânı ve Jansen Plânı ile benzer tasarımı içermektedir. Nitekim Görsel 7'de bu durum rahatlıkla görülmektedir. Soldan ilk tasarım Lörcher Planına, ortadaki tasarım Jansen Planına ait iken, sağdaki tasarım ise Konya Plânına aittir.

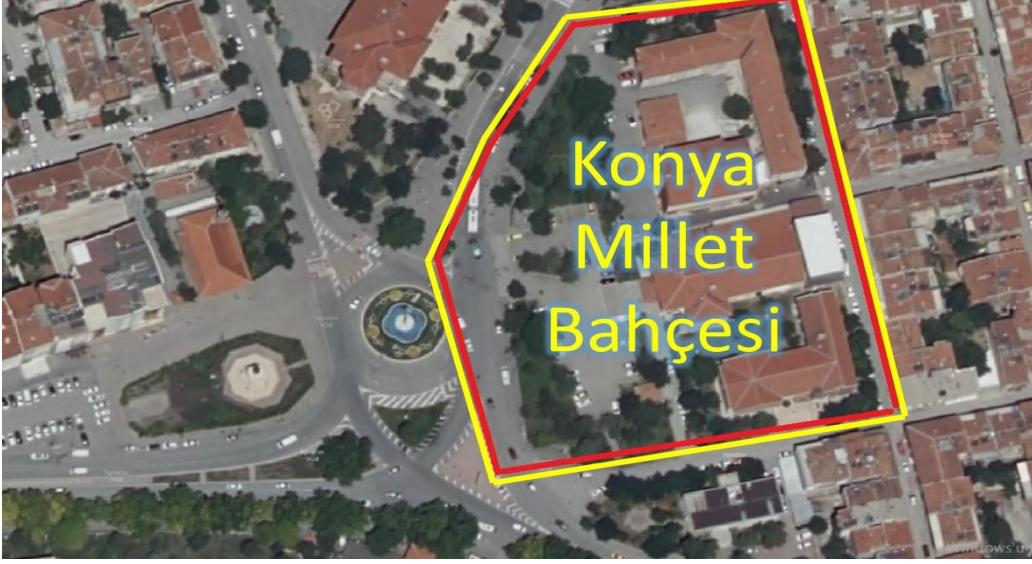


Görsel 7. Ankara ve Konya şehir plânlarında Gar – Cadde – Meydan tasarımları

Plân tasarımına göre, Ankara şehir plânında olduğu gibi Konya'da da şehre yeni gelen birisi Konya Garı'ndan çıktığında, Ankara Garı'ndan çıkan birisinin göreceği manzaraya benzer bir manzara görecektir. Konya Garı'ndan çıkan kişi, şehir merkezine doğru derinlemesine ilerleyen düz bir cadde ile, caddenin sonunda Vista görünümünde bir meydan ve meydanda bir anıt ile karşılaşacaktır. Diğer bir deyişle şehre dışarıdan gelen kişileri, uzaklardan dikkat çekici şekilde görünen anıt karşılamaktadır. Bu anıt ile şehre yeni gelen kişiye, kamusal mekândaki yeni Cumhuriyet hissettirilecektir. Dolayısıyla Görsel 7'de yer verilen plân kararları ve plân tasarımları kıyaslandığında, Konya Anıt Meydanı'nın şehir içindeki konumunun, Ankara'daki Hâkimiyeti Milliye (Ulus) Meydanı'nın Ankara şehri içindeki konumu ile benzerlik gösterdiği görülmektedir.

Bu noktada, 1860'lı yılların sonlarından itibaren Osmanlı kamusal hayatına giren (Ercan, 2008: 64) ve II'nci Abdülhamid döneminde yeşil alanların batı tarzında düzenlenmesi sürecinde faydalanılan "millet bahçeleri"ne de değinmek gerekmektedir. Zira Konya Anıt Meydanı çevre peyzajı, o dönemde bu konu ile bütünlük ihtiva etmektedir. Erken Cumhuriyet döneminde de II'nci Abdülhamid döneminde sıklıkla uygulanan yeşil alanların batı tarzında düzenlenmesi yaklaşımı devam etmiştir. Kamusal

mekânlardan olan millet bahçeleri ile meydanlar ve anıtların bütünleşik kurgusunu, (Ankara Hâkimiyet-i Milliye Meydanı'nda ve Zafer Anıtı'nda olduğu gibi) Konya Anıt Meydanında da görmek mümkündür. Nitekim Konya Anıt Meydanı'nın doğu cephesinde, 1912 yılında halkın kullanımına sunulan Konya Millet Bahçesi bulunmaktadır. Çelik, Konya Millet Bahçesi'nin bugünkü Konya Devlet Tiyatrosu, Meram Kız Meslek Lisesi ve Konya Yazma Eserler Bölge Müdürlüğü'nün bulunduğu alanda yer aldığını aktarmaktadır (Çelik, 2018: 344). Görsel 8'de, 1912'de kullanıma açılan ancak daha sonra 1946 yılı Konya İmar Plânı ile kaldırıldığı anlaşılan, Anıt Meydanı'nın arkasında (doğu cephesinde yer alan) Konya Millet Bahçesi'nin konumu kırmızı ve sarı hat çizgiler ile çevrelenmiştir.



Görsel 8. 1912 yılı itibariyle Konya Millet Bahçesi'nin konumu

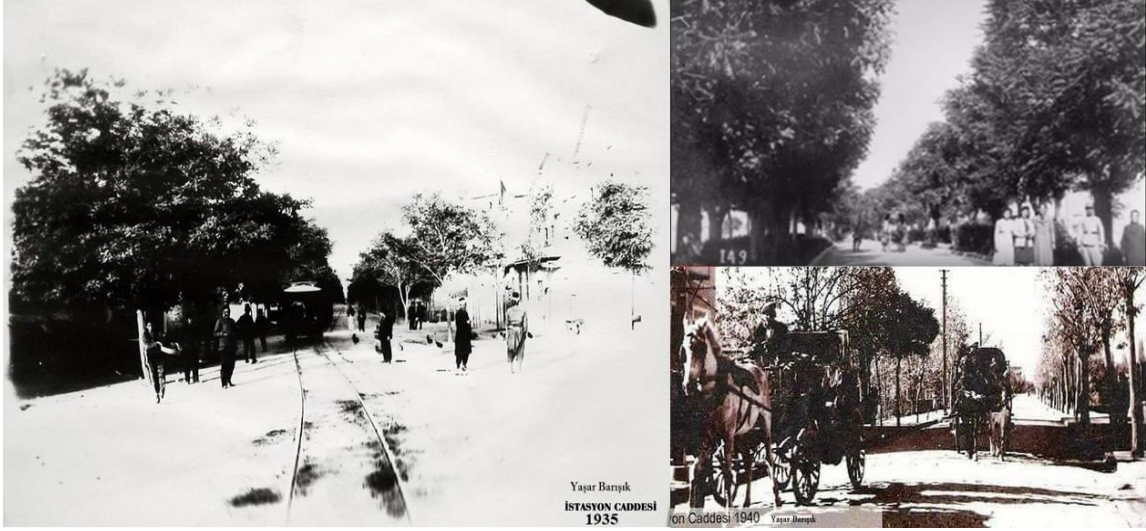
4.3.2. Meydanın isminin Anıt Meydanı olarak kullanılmaya başlanması

Konya İstasyon Caddesi'nin doğu ucunda yer alan meydanın karşı cephesinde, Görsel 8'de yer verilen ve 1912 yılında halka açılan Konya Millet Bahçesi bulunmaktadır. Görsel 9'da yer alan ve 1910 yılı öncesine ait olduğu anlaşılan fotoğraftan görüldüğü üzere, Konya Millet Bahçesi'nden Konya Garı istikametine doğru uzanan İstasyon Caddesi'nin o tarihte iki yanının ağaçlarla bezeli bir cadde olduğu görülmektedir.



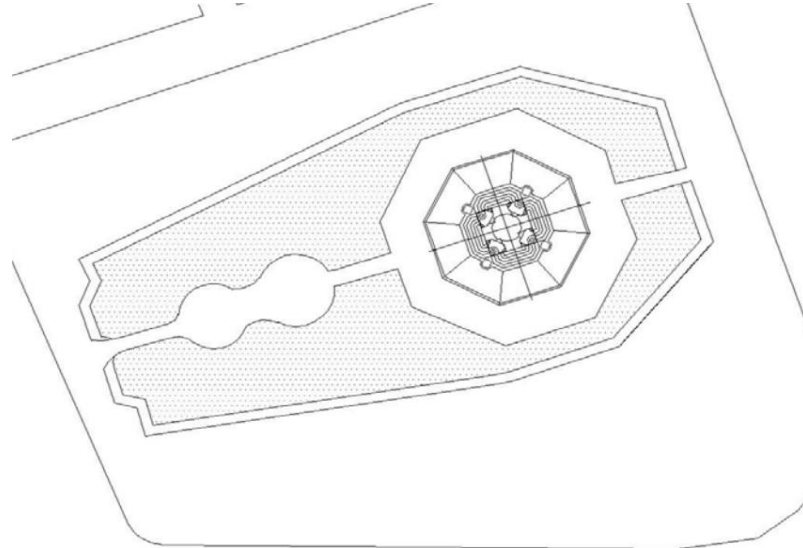
Görsel 9. 1910'lu yıllar, İstasyon Caddesi'nden Meydan istikâmetine bakış (Nezahat Ayaz Soydemir arşivi)

Demiryolunun Konya'ya gelmesi ve Gar'ın inşası sonrasında, hem Gar'a cepheli olacak biçimde (kuzey – güney istikâmetinde), hem de İstasyon Caddesi boyunca (doğu – batı istikametinde) otel, lokanta gibi muhite ticarî canlılık getiren işletmeler bölgede faaliyet göstermeye başlamıştır. Bu durumun neticesinde İstasyon Caddesi'nde gündelik hayatta bir canlanma olduğu gibi, Millet Bahçesi de bölgeye ayrı bir canlanma getirmiştir. Bu canlanma halkın cazibesine mazhar olmuştur. Meydanın bu cazibe dolayısıyla o tarihte halk tarafından Gezi Meydanı olarak isimlendirildiği bazı yerel söylemlerden ve yazılardan anlaşılmaktadır.



Görsel 10. Konya İstasyon Caddesinden farklı görüntüler (Yaşar Barışık arşivi)

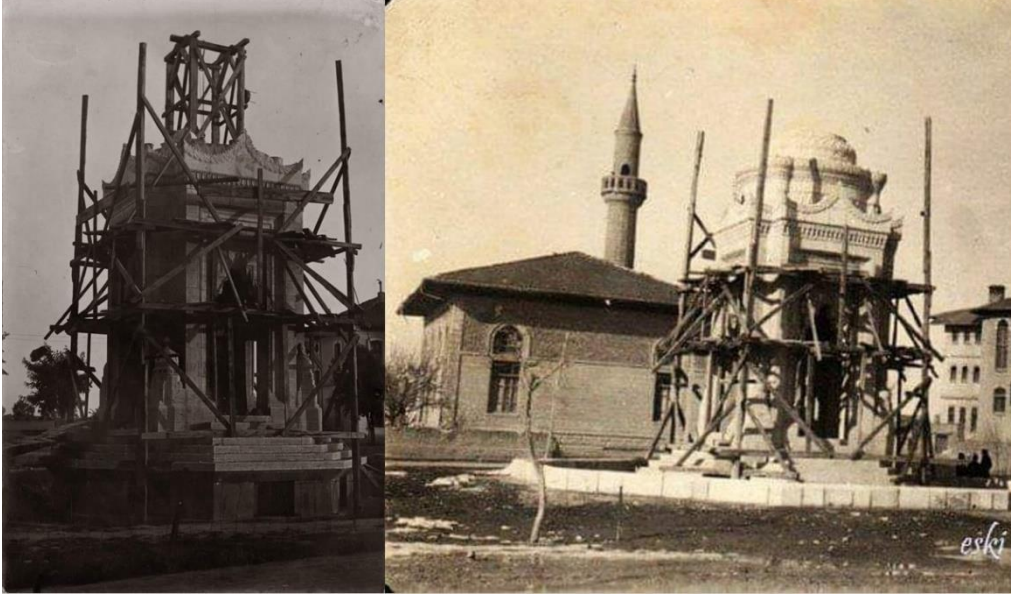
Konya Anıt Meydanı'nın (o tarihteki halk isimlendirmesiyle Gezi Meydanı'nın) bütünlüyci unsurlarından olan ve Meydan'ın kuzeyinde bulunan, halen günümüzde de mevcut bir cami bulunmaktadır (bkz.: Görsel 12). Halk arasında Yeşil Camii olarak anılan Amber Reis Camii, 1911 yılında yaptırılmıştır (Yaldız vd, 2017: 254).



Görsel 11. Ziraat Abidesi zemin plânı (Dülgerler, Karadayı Yenice, 2008: 73)

19'uncu yüzyıldan itibaren başta İstanbul olmak üzere, Osmanlı şehirlerinde bazı anıtların yükseldiğinden, bu anıtlarla devrin Osmanlı idarecilerince topluma verilmek istenen mesajlardan yukarıda bahsedilmiştir. İşte bu kapsamda, Konya'da da Görsel 12'de ve 13'te dış cephe görünüşlerine

yer verilen Birinci Ulusal Mimarlık Akımı'nın mimarlarından Mimar Muzaffer, Ziraat Abidesi'ni tasarlamıştır (Dülgerler, Karadayı Yenice, 2008: 73).



Görsel 12. Ziraat Abidesi inşaatı (Ömer Tokgöz arşivi)

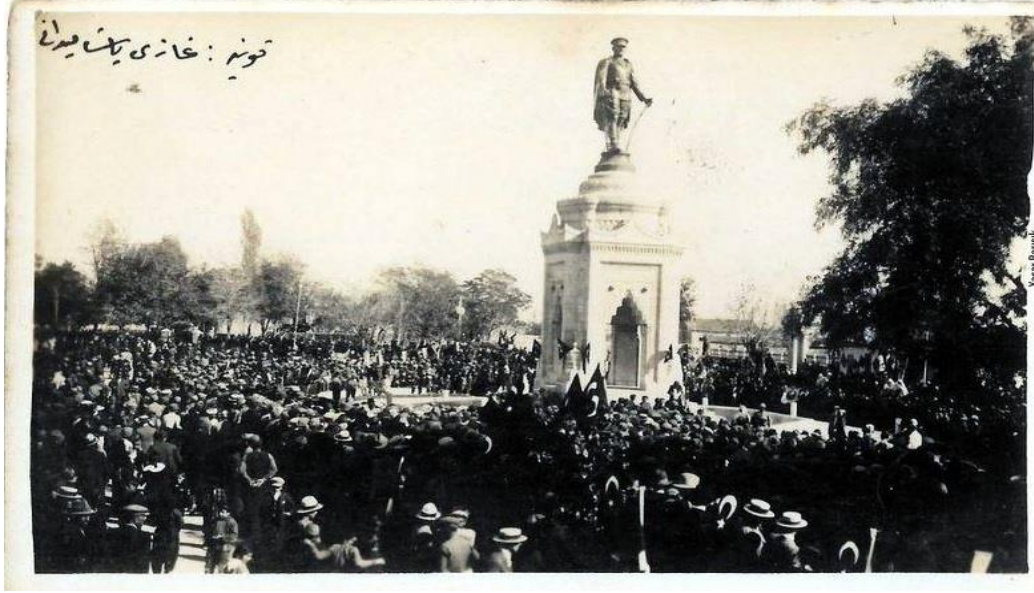
1915-1917 yılları arasında Ziraat Abidesi'nin yapımına başlanmakla birlikte, projesinin tam olarak tamamlanamadığı belirtilmektedir (Dülgerler, Karadayı Yenice, 2008: 71). Ancak projesi tam olarak tamamlanamasa da, Abide kısmının inşasının bitirildiği anlaşılmaktadır (bkz.: Görsel 13).



Görsel 13. Ziraat Abidesi (Levent Civelekoğlu arşivi)

Cumhuriyetin ilân edilmesini müteakiben pek çok şehirde olduğu gibi Konya'da da bir Atatürk Anıtı yapılması gündeme gelmiştir. Anıt için en uygun yerin, konumu Ankara'da Zafer Anıtı'nın konumuna benzeyen Ziraat Abidesi'nin yapıldığı ve halk arasında Gezi Meydanı olarak anılan meydan olduğu kararlaştırılmıştır. Ayrıca Ziraat Abidesi'nin kaldırılmayarak, Ziraat Abidesi'nin bir kaide olarak kullanılmak sureti ile Atatürk Anıtı'nın bu kaidenin üzerine yerleştirilmesi öngörülmüştür (Dülgerler, Karadayı Yenice, 2008: 71).

Öte yandan; o dönemde Ülkemizde yetişmiş heykeltıraş mevcut olmadığı için, Konya'ya yapılacak anıtın da Ankara'daki Zafer Anıtı'nı yapan Avustralyalı heykeltıraş Heinrich Krippel tarafından yapılması kararlaştırılmıştır. Anıtın tamamlanması sonrasında, Konya Atatürk Anıtı'nın açılışı törenle, 29 Ekim 1926 Cuma günü yapılmıştır (Dülgerler, Karadayı Yenice, 2008: 71). Bu noktada Atatürk Anıtı'nın I'inci Ulusal Mimarlık Döneminde yapıldığını belirtmekte fayda vardır (Küçükköroğlu, 2014: 81).



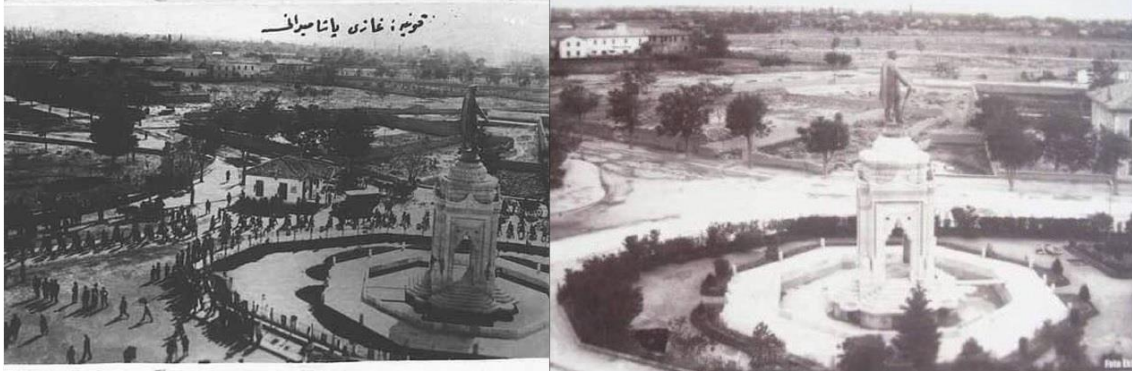
Görsel 14. Konya Atatürk Anıtı'nın açılışı (Yaşar Barışık arşivi)

Heykelde Atatürk, mareşal üniformasıyla ayaktadır. Sol eliyle kılıcının kabzasını tutar vaziyette iken hafifçe öne uzanmış biçimde sağ eliyle de ayaklarının hemen dibinden sağ bacağı boyunca yükselmekte olan bir demet buğday başağına dokunur vaziyette resmedilmiştir (Akyüz, 2017: 18). Atatürk'ün yönü, İstasyon Caddesi boyunca Gar istikâmetindedir. Dolayısıyla Atatürk'ün arkası şehre ve Millet Bahçesi'ne dönüktür. Gar'dan çıkıp şehre doğru gelen kişiyi, bu imge karşılayacaktır.

Ekinci, Atatürk Anıtı'nın Konya şehrine arkasını dönmüş şekilde yapılmasının, Konya halkına o zamanki devlet ricalinin menfi bakışından ileri geldiği yönünde halk arasında düşünceler olduğunun rivayet edildiğinden bahsetmektedir (Ekinci, 2020). Ancak halk arasındaki bu tevatürün şehir planlama disiplini bakımından herhangi bir bilimselliği ve geçerliliği bulunmamaktadır. Zira daha önce de değinildiği gibi, Anıt'ın cephesinin Gar – Cadde – Meydan ve Anıt plânlaması ile özellikle o şehre dışardan gelenlere bir mesaj verilmek istendiği gibi; Meydan ve Gar arasında oluşan yeni ticarî mekânlar ve modern hayatın, ayrıca ulus devletinin hissettirilmesi ile ilgili olduğuna değinilmiştir. Atatürk Anıtı'nın meydana yapılması sonrasında halk arasında Gezi Meydanı olarak adlandırılan meydanın ismi, o tarihten itibaren Anıt Meydanı olarak anılmaya başlanmıştır.

4.4. Konya Anıt Meydanı'nın Açılışından Bu Güne Mekânsal Değişimi

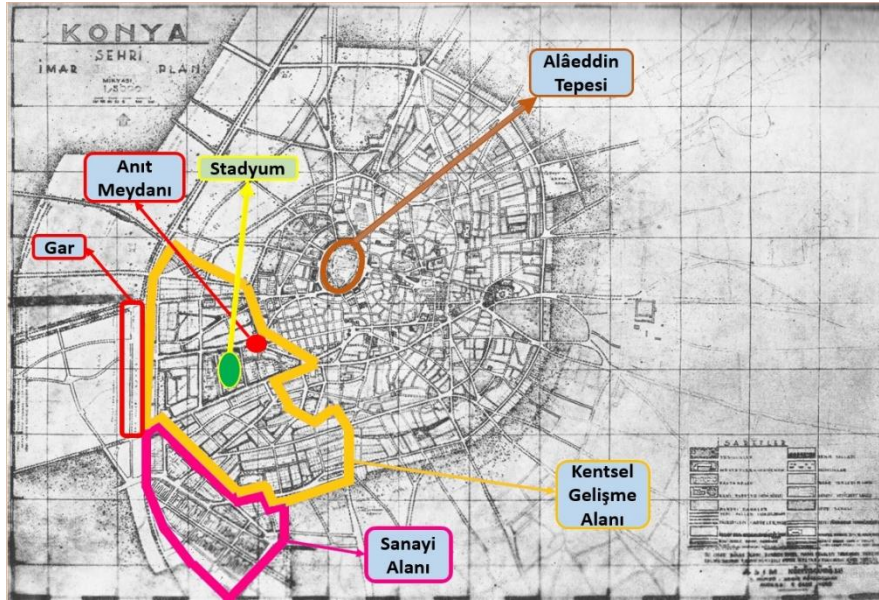
Konya Anıt Meydanı'nın uzun bir müddet kentsel açık mekân niteliğini koruduğu anlaşılmaktadır. Başlangıçta meydan civarında yapı yoğunluğunun düşük olduğu anlaşılmaktadır (bkz: Görsel 15). Yapı yoğunluğunun düşük olması ise, Meydanı ve Anıtı görünür, hissedilir ve gözle erişilebilir kılmaktadır.



Görsel 15. Konya Anıt Meydanı'nın güney cepheden görünüşü (Konya Kültür ve Sanat Platformu arşivi)

Ayrıca, 1690'lı yıllara kadar ülkemizde otomobil sahipliğinin ve buna bağlı olarak özel araç sahipliğinin az olması hususu ile Anıt yapılmadan evvel meydana Gezi Meydanı adı verilmiş olması hususu bir arada ele alındığında, Konya Anıt Meydanı'nın bir şehir meydanında olması gereken yürünebilirlik ve yaya öncelikli ortalık yer – açık alan – kamusal mekân kullanımlarına da uygun olduğu anlaşılmaktadır.

Gar'ın faaliyete geçtiği günden itibaren Gar istikametine doğru büyümeyi sürdüren Konya şehrinin bu yöneliminin kamu makamları tarafından da desteklendiği görülmektedir. Nitekim 1946 yılında, 1965 yılı projeksiyonuna göre hazırlanan Konya İmar Planı'nda, gerek konut gerekse sanayi alanları için gelişme yönünün Gar istikâmetindeki şehrin batı ve güneybatı bölgeleri olmasının, mekânsal gelişme açısından temel ilke kabul edildiği ifade edilmektedir (Yenice, 2012: 344-345).

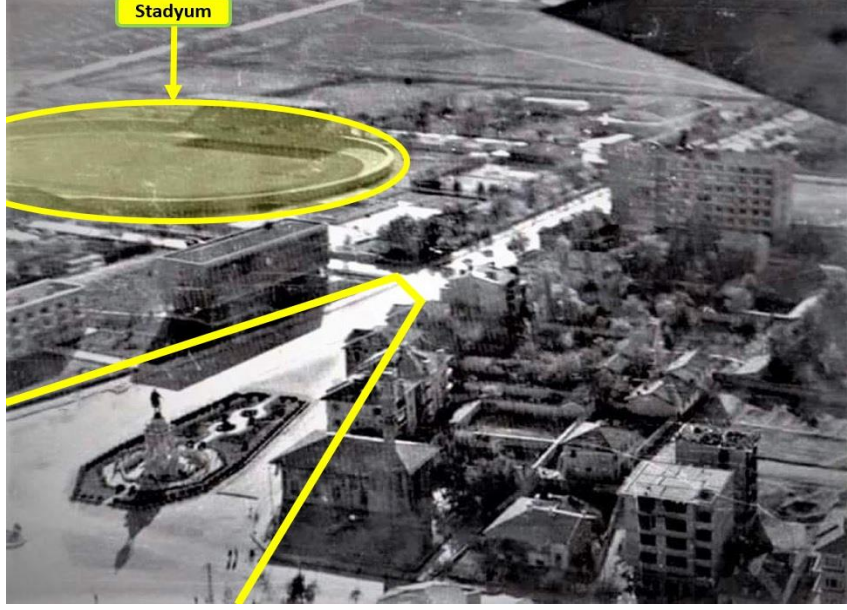


Görsel 16. Konya Şehri 1946 yılı İmar Plânı[†]

Görsel 16'da yer alan plân paftasından Konya Anıt Meydanı'nın, 1946 yılı İmar Plânı'nda kentsel gelişme alanında kaldığı görülmektedir. Plânda, kentsel gelişme alanı kapsamında fonksiyonel gelişme açısından bir de stadyuma yer verilmiştir. Stadyum Görsel 16'da yeşil renkle işaretlenmiştir. 1946 yılı Konya İmar Plânı'nda yer verilen stadyum, 1950 yılı itibariye inşa edilerek hizmete açılmış

[†]Görselde yer alan şemalar ve işaretlemeler tarafımızca hazırlanmıştır. Plan paftası (altlık) ise Eren, 2006, s.59'dan alınmıştır. Ayrıca imar planındaki arazi kullanım kararlarına dair açıklamalar için bkz. Yenice, 2005, s. 42 vd. ile Cengiz, 2016, s.55 vd.

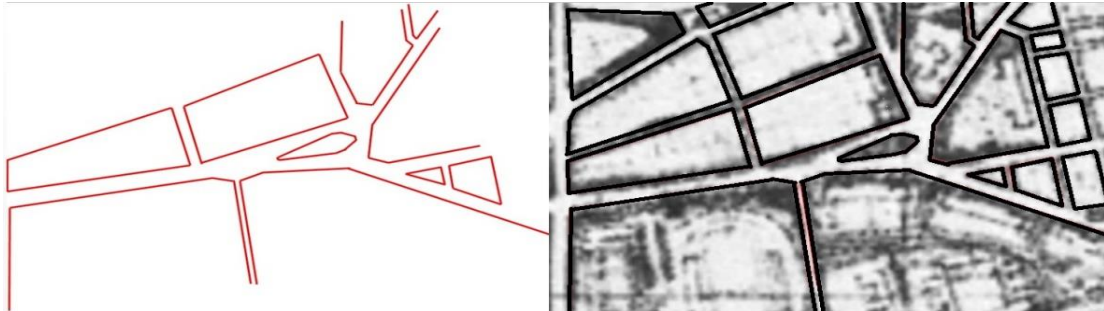
olacaktır. Görsel 17’de yer alan hava fotoğrafında, Konya Anıt Meydanı ile Konya Atatürk Stadyumu aynı karede yer almaktadır.



Görsel 17. 1946 Yılı Konya Şehri İmar Plânı sonrasında Konya Anıt Meydanı ile Konya Atatürk Stadyumu ve Stadyum ile Anıt arasında kalan kamu binalarının durumu (Levent Civelekoğlu arşivi)

1946 yılı Konya Şehri İmar Plânı ile getirilen arazi kullanım kararları, Konya Şehri’nin gelişme yönünü ve bu kapsamda Anıt Meydanı ile İstasyon Caddesi civarındaki yapılaşmayı etkilemiştir. 1946 yılı Konya Şehri İmar Plânı kararları kapsamında Stadyum ve DSİ Bölge Müdürlüğü gibi görece büyük kütleli kamu yapılarının bu alana yapılmasının yanı sıra; bahçeli, iki katlı geleneksel Konya evleri ile bağ-bahçe tipi evlerin yerini, yine büyük kütleli ve yoğunluklu apartman tipi yapılar almaya başlamıştır. Ayrıca 1946 yılı Konya Şehri İmar Planı’nda İstasyon Caddesi’nin genişletildiği, Cadde’yi boydan boya kaplayan eski ağaçların kaldırıldığı görülmektedir.

Öte yandan; Anıt’ın yapıldığı ilk yıllardan itibaren nüfus durumu ve motorlu araç sayısına bakılınca, Anıt Meydanı’nın bir meydan niteliği taşıdığı söylenebilir de; motorlu araç sayısındaki artış, yapı yoğunluğundaki artış ve nüfus baskısı sonrasında meydanın hissedilebilirlik ve yürünebilirlik özelliklerini zamanla kaybettiği gözlenmektedir. Nitekim Görsel 18’de 1946 yılı Konya İmar Plânı’nın meydan kısmı sayısallaştırılmıştır. Buna göre, 1946 yılı Konya İmar Plânında Anıt’ın zemin plânının muhafaza edildiği, Anıt’ın zemin plânı çevresinin ise yol olarak plânlandığı anlaşılmaktadır. 1946 yılı Konya İmar Planında bu Meydan’ın bir meydan gibi tasarlanmasından ve düzenlenmesinden çok, mevcut yollarla bütünlük ihtiva edecek biçimde bir kavşak gibi düzenlendiği, Heykel’in ise adeta kavşak ortasında bulunan görsel bir obje olarak konumlandırıldığı anlaşılmaktadır.



Görsel 18. 1946 yılı Konya Şehri İmar Plânı’nda Konya Anıt Meydanı’nın durumu

Görsel 18'deki tasarım, 1946 yılı "fiilî durumu itibariyle" mekâna bir meydan görüntüsü vermektedir. Diğer bir deyişle 1946 yılı yapı yoğunluğu, kişi yoğunluğu ve motorlu araç yoğunluğu dikkate alındığında Anıt Meydanı halen bir meydan görünümündedir. Fakat geçen süreçle ortaya çıkan yoğunluk artışı, bu tasarımın bir meydandan çok, içerisinde heykele yer verilmiş kavşak "benzeri" bir görünüm ihtiva etmesi sonucunu ortaya çıkarmıştır.

1946 Konya İmar Plânı, 1965 yılı projeksiyonuna göre hazırlanmıştır. Ancak 1946 Konya İmar Plânında hesaba katılmayan bazı durumlar sebebiyle, plan projeksiyon hesaplarında sapmalar meydana gelmiştir. Nitekim bu dönemde 2'nci Dünya Savaşı'nın sona ermesini müteakiben uzun yıllardır askerde olan on binlerce genç terhis edilerek köylerine dönmüştür. Hem on binlerce gencin bu köye dönüşü (Koç vd, 2008: 51-52), hem de Marshall Yardımı kapsamında yurda ve dolayısıyla kırsala giren binlerce traktör (Günaydın, 2019: 38), kırdan zaten yetersiz olan iş imkânı ile birleşince, kırsalda hızla "artık işgücü" ortaya çıkmıştır. Kırdaki nüfus yoğunlaşması ile traktör sayısındaki artış ise, kırdan şehre doğru bir nüfus baskısı oluşturmuştur. Bu durumların etkisi ile 1946 yılı imar plânının ilk 10 yılı dolmadan, bu imar plânının mekânsal ve demografik gelişme hedefleri aşılmıştır. 1946 yılı imar plânında Konya şehir merkezi nüfusu 1965 yılı için 75000 kişi olarak hesaplanmıştır, plânda Konya şehir merkezi donatı ve altyapı hesapları da 75000 nüfusuna göre yapılmış, bu nüfusa hizmet edecek şekilde arazi kullanım kararları ve üst yapı geliştirilmiştir. Ancak daha 1950 yılında Konya şehir merkezi nüfusu 64000 kişiye, 1960 yılında ise 119000 kişiye ulaşmıştır (Yenice, 2012: 345). Nüfusun 1960 yılında 119000 kişiye ulaşması dahi, 1965 yılı projeksiyonunda öngörülmeleyen hesap hatalarının yapıldığını göstermesi bakımından önemlidir. Bu nedenle Konya şehir merkezi için, kısmen revizyon ve kısmen ilave niteliğinde yeni bir imar plânının hazırlanması gerekmiştir (Yenice, 2012: 345).

1954 yılında Konya için İlâve Revizyon İmar Plânı hazırlanmıştır. Bu plânda, şehrin batı ve kuzey-batı bölgelerinde yeni konut bölgeleri planlanmıştır (Cengiz, 2016: 58; Yenice, 2012: 345). Dolayısıyla 1946 yılı imar plânı gibi, 1954 yılı imar plânı da şehrin batı yönünde genişlemesini öngörmüştür. Bu öngörüden Konya Anıt Meydanı da nasibini alacaktır. Nitekim 1970'li yıllarla birlikte, Anıt Meydanı ve civarındaki yoğunluk gitgide artmış; Meydan ve Anıt ciddi yapılaşma baskısına maruz kalmaya başlamıştır (bkz: Görsel 19).



Atatürk Stadyumu ve çevresi – 1970'ler

Görsel 19. 1970'li yıllar (Yaldız vd, 2017: 257)

Bu dönemde bütün şehirlerde etkisini hissettiren bir gelişme daha yaşanmıştır. Bu gelişmeden Konya'nın etkilenmediğini söylemek mümkün değildir. 1960'lı yıllarla birlikte nüfus artışına paralel olarak, şehircilik ve ulaşım plânlaması bağlamında şehirlerde toplu ulaşımın kalitesi ve niteliği

artırılmamıştır. Bunun yerine, şehirlerde toplu ulaşımın kalitesinin ve niteliğinin artırılmasına nazaran hem hızlı hem de kolay ve daha az maliyetli bir çözüm gibi görünen, ancak kısa vadeli bir çözüm olan özel araç sahipliği vasıtasıyla ulaşımın sağlanması teşvik edilmiştir (Öncü ve Ayca, 2017:120). Bu dönemde özel araç sahibi olunması teşvik edilerek; artık özel araç sahibi olmak prestij, statü ve zenginlik göstergesi addedilmeye başlanmıştır (Uğurlar, 2019: 1983). Özel araç sahibi olmanın teşvik edilmesinin “lafta kalmaması”, teşviğin somutlaştırılması maksadıyla kredili ve vadeli taşıt satışı imkânlarında kolaylıklar sağlanmıştır. Özel araç sahipliğinin kolaylaştırılması sonucunda, 1960’lı yıllarla birlikte ülkemizde özel araç sayısında hızlı bir artış başlamıştır (Öncü ve Ayca, 2017:120). Ülkemizde 1960’lı yıllar ile başlayan özel araç talebine binaen, pazar arayışında olan yabancı araç fabrikalarının bu yıllarla birlikte ülkemizde fabrika kurma yatırımlarına başlamaları da (Türkiye Sınai Kalkınma Bankası A.Ş., 2017: 25), 1960’lı yıllardan itibaren ülkemizde özel araca olan talebin yoğunluğunu ve araç sayısındaki artışı göstermesi bakımından önemli bir eşik olmuştur. Bu arada, ilk Türk otomobili Devrim’in de 1961 yılında imâl edilmesi (Güneş, 2012: 2020), ülke içindeki otomobil talebinin 1960’lı yıllardaki yüksekliğini göstermek bakımından önemlidir. Otomobil sahipliği dışında bu dönemde taşıma araçlarında da hızlı bir artış ortaya çıkmıştır. 1950 yılında 32 bin 564 adet olan motorlu kara nakil araç sayısı 1960’ta 114 bin 208’e yükselmiştir (Aydın ve Oral, 2018: 261). Bu verilere göre 1950 yılından 1960 yılına kadar geçen 10 yıllık sürede motorlu kara nakil aracı sayısındaki artış oranı % 350’nin üzerinde olmuştur. Otomobil sahipliği de fazlasıyla artmaya başlamıştır.

1960’lı yıllarla birlikte motorlu taşıt sayısındaki artıştan kamusal açık alanlar olan meydanlar da etkilenmiştir. Halka açıklığı ile tanımlanan ve yayaların kullanımında olması gereken meydanları bu yıllardan itibaren yavaş yavaş araçlar işgal ederken, meydanlardan yayalar dışlanmaya başlamıştır. Nitekim bu durum Görsel 19’un solunda yer alan fotoğraftan da anlaşılmaktadır. Bu fotoğrafta, Anıt Meydanı’nın adeta bir otoparka dönüşmeye başladığı görülmektedir.



Görsel 20. Anıt Meydanı civarı yaya hareketliliği - 1950’ler (Konya Kültür ve Sanat Platformu arşivi)

Ayrıca 1960’lar öncesine ilişkin fotoğraflardan da görülebileceği gibi (bkz.: Görsel 10 ve 20), 1960’lı yıllar öncesinde Anıt Meydanı ve civarında dönemin koşullarına, ulaşım durumuna ve nüfusuna göre yoğun sayılabilecek bir yaya hareketliliğinin mevcut olduğu anlaşılmaktadır. Ancak özel otomobil sahipliğinin artışı ile 1960’lı yıllarla birlikte yayaların meydandan dışlandığı, yaya hareketliliğinin gitgide azaldığı görülmektedir.

1954 yılı imar plânında, meskûn alanların yoğunluk kararları artırılmıştır. Buna bağlı olarak eskiden var olan 1-2 katlı, dar zeminli, bahçeli ve görece küçük kütleli geleneksel evlerin 1960'lı yıllardan itibaren yıkılarak, artık 5-6 katlı geniş kütleli (bitişik nizam ya da blok nizam) apartmanların yapılmaya başlandığı gözlenmiştir (Yaldız vd, 2017: 257). Bu apartmanlaşmadan Meydan komşuluğunda bulunan mimarînin de etkilendiği anlaşılmaktadır (bkz.: Görsel 21). Civardaki geleneksel konutlar bu dönemde yıkılmaya başlamış, bunların yerlerine zemin katı ticarî kullanımlı, asansörlü, geniş zemin oturumlu, yüksek katlı apartmanlar yapılmaya başlanmıştır (Yaldız vd, 2017: 257).



İstasyon Caddesi ve Meydan civarındaki geleneksel evler

Apartmanlaşmanın başlaması

Görsel 21. Konya İstasyon Caddesi ve Anıt Meydanı civarında apartmanlaşmanın başlaması (Konya Kültür ve Sanat Platformu arşivi ve Yaldız vd., 2017: 258)

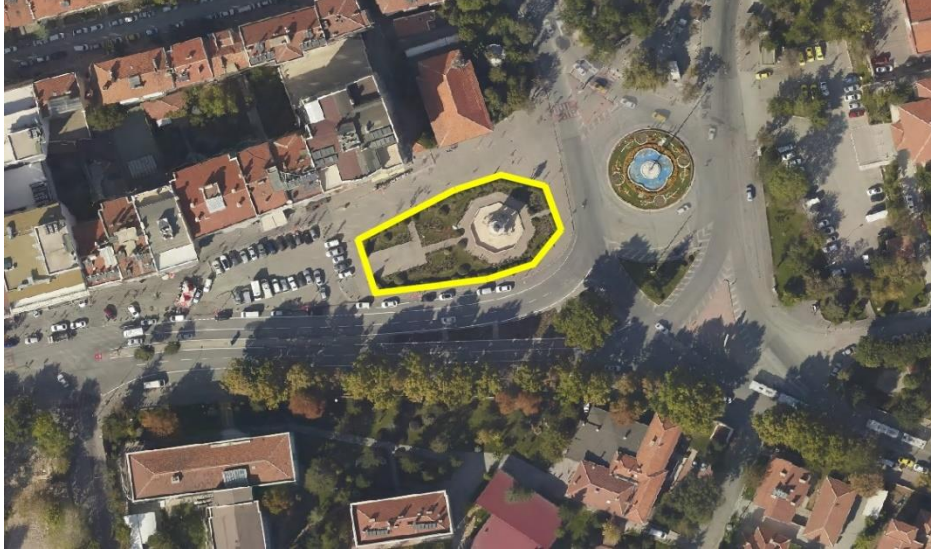
1965 yılına gelindiğinde, 1984 yılı projeksiyonuna göre Konya'da yeni bir imar plânı çalışmasına başlanmıştır. 1965 yılı imar plânında da mekânsal gelişme kararlarının şehrin batı ve kuzeybatı yönünde geliştirilmesini hedeflediği dikkati çekmektedir (Yenice, 2012: 346). Bunun sonucunda Anıt Meydanı artık şehrin merkezinde, daha fazla trafik, daha fazla nüfus ve daha fazla yapı baskısı altında kalan bir yer haline dönüşecektir. 1965 yılını izleyen dönemlerde Konya ile ilgili imar plânlarında Anıt Meydanı bölgesi artık meskûn mahal kapsamında kalmış; nüfus, trafik ve yapı yoğunluğu baskısı her dönemde git gide artmış; netice itibariyle 1990'lı yıllarla birlikte Anıt Meydanı ve civarının artık apartmanlaşmış, bir bölümü fiilen otoparka dönüşmüş; yayalar dışlanmış, ilk dönemdeki dokusunu ve kimliğini kaybetmiş bir mekân haline gelmiştir (bkz.: Görsel 22).



Görsel 22. 1990'lı yıllarda Anıt Meydanı civarındaki apartmanlar (Levent Civelekoğlu arşivi)

5. KONYA ANIT MEYDANININ MEYDAN NİTELİĞİNİ MUHAFAZA EDİP ETMEDİĞİNİN DEĞERLENDİRİLMESİ

Şehir meydanlarından, kentsel açık mekânların en etkin kullanılan ögesi olarak bahsedilmektedir (Özer ve Ayten, 2005: 96). Ancak Anıt Meydanı'nın açık mekân olarak etkin kullanıldığını söylemek mümkün değildir. Dolayısıyla günümüzde Konya Anıt Meydanı'nın, bu yönüyle meydan vasfını yitirdiğini söylemek, abesle iştiligal olmayacaktır. Önder ve Aklanoğlu, geçmişten günümüze kadar meydanlarda dinî törenler, kutlamalar, ticaret, siyaset, eğitim, kültürel ve sanatsal faaliyetlerin gerçekleştirildiğini belirttikten sonra; şehir meydanlarının şehir halkı için en önemli fonksiyonunun rekreasyonel aktivitelere imkân sağlaması olduğundan bahsetmektedirler (Önder ve Aklanoğlu,2002b:103). Bu nitelikleri bakımından ele alındığında Konya Anıt Meydanı'nın günümüzde, bir meydanın ihtiva ettiği nitelikleri kaybettiği anlaşılmaktadır. Diğer bir deyişle, geçmişten günümüze geçen serencamından Anıt Meydanı'nın, daha evvelden bir rekreasyonel fonksiyon ifa etmekte iken, zamanla bu niteliğini kaybettiği sonucuna varılmaktadır.



Görsel 23. Günümüzde Anıt Meydanı'nın, meydan kullanımına bırakılan kısmı (Konya Büyükşehir Belediyesi)

Meydanı çevreleyen yapı yüksekliklerinin oranı, meydanın oluşumunu ve meydanın profilini etkileyen önemli unsurlardandır (Önder ve Aklanoğlu,2002b:103). Konya Anıt Meydanı'nın, Görsel 24'te görüldüğü üzere, başlangıçta geleneksel sivil mimarî örneklerinden olan iki katlı bahçeli ve küçük kütleli evlerle çevrili ve arka cephesinde Millet Bahçesi mevcut iken, insan ölçeğinde ve insana o mekânın bir meydan olduğu hissini veren nitelikte olduğu anlaşılmaktadır.



İstasyon istikâmetinden Anıt istikâmetine bakış

Anıt istikâmetinden İstasyon istikâmetine bakış

Görsel 24. 1946 Planının uygulanmasından önce, İstasyon Caddesi'nin ve Anıt Meydanı'nın durumu (Levent Civelekoğlu arşivi)

Dolayısıyla yapıldığı dönemde, halka ve şehre gelenlere verilmek istenen bütün sosyal mesajları, Anıt'ın ve Meydan'ın bünyesinde barındırdığı anlaşılmaktadır. Günümüzde ise, yüksek katlı ve büyük kütleli binalarla insan ölçeğini aşan bir yapılaşmanın ortaya çıktığı; insan ölçeğini aşan bu yapılar arasında hem Meydan'ın hem de Anıt'ın adetâ fark edilme savaşı verdikleri anlaşılmaktadır (bkz.: Görsel 25). Günümüzdeki haline bakıldığında, Meydan çevresinin insan ölçeğinde olma vasfını yitirdiği açıkça görülmektedir.



Atatürk Anıtının Güneydoğu Cepheden Görünüşü

Atatürk Anıtının Batı - Güneybatı Cepheden Görünüşü

Görsel 25. Günümüzde Konya Anıt Meydanı

Bir meydanın estetik düzeyini, meydanın cazibesini ve ünlenmesini sağlayan bir başka özelliğin de, meydanın belirli bir objeye karşı yönelmesindeki sürprizli olgular olduğu; meydanın bir yanının güzel bir manzaraya, doğal ya da yapay önemli bir öğeye açılmasının, meydanın estetik düzeyi, cazibesi ve ünlenmesi bakımından önemli olduğu belirtilmektedir (Önder ve Aklanoğlu, 2002b: 103). Estetiğe ilişkin bu unsurun da Meydan'da başlangıçta mevcut olduğu söylenebilir. Nitekim o dönemde Anıt Meydanı'nın ön cephe yönelmesi Konya Tren Garı istikâmetinde iken, arkası Millet Bahçesi cephelidir. İstasyon Caddesi boyunca ikişer katlı bahçe nizamlı geleneksel sivil mimarî örneği yapıların bulunduğu göz önüne alınırsa, meydanın yönelme ve yönelme unsurunun başlangıçta mevcut, hissedilir ve görünür olduğu anlaşılmaktadır. Ancak 1946 yılı imar plânı kararları kapsamında başlayan çevredeki yapılaşmaların sayısının, yoğunluğunun, ebatının ve yüksekliğinin artması; Millet Bahçesi'nin kaldırılması; bitişik ve blok nizam binalar vasıtasıyla Gar cephesinin vista bakı etkisinin azalması sonucunda, Anıt Meydanı'nın “güzel bir manzaraya, doğal ya da yapay önemli bir öğeye yönelme” unsurunu da günümüzde kaybettiği söylenebilir.

Şehir meydanları ile yaya bölgeleri planlamasında, meydan olarak ayrılmış alanlar zaman içinde şehrin gelişmesine göre yapılaşmaktadır. Bunu önlemek için meydanların çevresinde planlanacak konstrüktivizm elemanlarının ve bitki materyalinin mekâna olabilecek olumsuz müdahaleyi önleyici nitelikte olması gerekmektedir (Önder ve Aklanoğlu, 2002b: 103). Konya Anıt Meydanı açısından konu ele alındığında, meydan peyzaj planlamasının meydana müdahaleleri önleyecek şekilde yapılmadığı anlaşılmaktadır.



Görsel 26. Anıt meydanının yürürlükte olan 1/5000 ölçekli Nazım İmar Plânındaki ve 1/1000 ölçekli Uygulama İmar Planındaki durumu (Konya Büyükşehir Belediyesi)

Meydan planlamasında, meydandaki çim veya bitkisel düzenleme yapılmış alanların oranının, meydanın sert zeminini geçmemesi gerekmektedir. Aksi halde, mekân bir meydana değil, parka dönüşecektir (Önder ve Akanoğlu, 2002b: 103). Konya Anıt Meydanı'nda yeşil düzenlemesinin sert zemini geçmemesi gerektiği kuralına kısmen uyulduğu gözlenmektedir. Lâkin sadece Anıtın zemin planı bakımından bitkisel düzenlemenin mevcut olduğu, ancak zemin plânı sınırları dışındaki meydan kısmında herhangi bir bitkisel düzenlemenin yer almadığı görülmektedir (bkz.: Görsel 23 ve Görsel 26). Abide zemin plânı sınırları ile meydan kısmı bir bütün olarak değerlendirildiğinde, hem bitkisel düzenlemenin çevredeki sert zemin fazlalığı karşısında olması gerekenin altında olduğu, hem de bitkisel düzenlemenin Meydan'da dengeli dağıtılmadığı söylenebilir.

Öte yandan; Meydan'daki sert zemin düzenlemesinin de başarılı uygulanıp uygulanmadığı tartışmalıdır. Örneğin fiilî günlük kullanımda Anıtın zemin planı sınırları dışındaki sert zemin, kaldırımın bir parçası mıdır? Meydan'ın bir parçası mıdır? Yoksa apartman çekme mesafesinin bir parçası mıdır? Bu durum anlaşılammaktadır. Kezâ fiilen otopark olarak kullanılan bölüm meydanın bir parçası mıdır, yoksa gerçekten otopark mıdır? Bu durum da dışarıdan bakılarak anlaşılammaktadır.

Meydanı otopark olarak kullanma, meydanın bir bütün olarak algılanmasını güçleştirmekte ve meydanın parçalanmış bir mekân haline gelmesine neden olmaktadır (Önder ve Akanoğlu, 2002b: 106). Ayrıca akla “Cumhuriyetin başarısını ve Gar ile olan vista görünüşü yansıtmak maksadı ile plânlanan bir meydanın önünde otoparkın ne işi vardır?” sorusu gelmektedir. Yine, Anıt Meydanı'nın doğu ve güney cephesinde yer alan dar kaldırımdan itibaren yol hacmine göre trafik yoğunluğu yüksek bir yol bulunmaktadır. Yapı yoğunluğu, yapı yüksekliği ve kişi yoğunluğu artırılırken, bu yolun Meydan'a ve Anıt'a neden bu kadar yakın bırakılarak plânlandığı da anlaşılammaktadır. Ulaşım plânlaması, arazi kullanım planlaması ile peyzaj planlamasının bir arada ele alınmak suretiyle; araç yoğunluğunu azaltmaya yönelik farklı güzergâhlara trafiğin yönlendirilerek, Meydanın yaya öncelikli bir meydan olması yönünde plânlama yapılmasının faydalı olacağı değerlendirilmektedir.

1955 yılı hava fotoğrafında (Görsel 27) Meydan çevresinde yapılaşmanın az olduğu, boş alanların fazla olduğu, 1946 yılı İmar Plânının henüz tam olarak uygulanmadığı görülmektedir. 1946 yılına doğru geriye gidildiğinde bu boşlukların daha da fazla olacağı açıktır. Dolayısıyla Meydan çevresindeki yolların sadece Anıt zemin planı dikkate alınarak değil, aynı zamanda meydanın bütünü ve çevresi ile ilişkileri dikkate alınarak planlanmak sureti ile Meydan'ın trafik baskısı altında kalmasının engellenebileceği değerlendirilmektedir.



Görsel 27. 1955 yılında Konya Anıt Meydanı ve civarı (Konya Büyükşehir Belediyesi)

1971 yılı hava fotoğrafından da (Görsel 28), 1960'ların sonunda ve 1970'lerin başında, Meydan'ın arka cephesine günümüzde de mevcut olan bir dönel kavşak yapıldığı görülmektedir. Fiili kullanımda Anıt'ın arka cephesi kaldırım genişliği dışarıda tutulduğunda dönel kavşak projelendirmesinin, kavşak süpürme genişliği ile birlikte iki buçuk şeritli olacak şekilde projelendirildiği, dolayısıyla Meydan'ın bir kısmının da kavşak kapsamında yola kalbedildiği izlenimi oluşmaktadır. Bunun neticesinde Meydan'ın bir cephesi otopark olarak kullanılmakta iken, diğer cephelerinin de kısmen yola dâhil edilmek sureti ile meydanın fiili kullanımda adetâ kırpıldığı söylenebilir.



Görsel 28. 1971 yılı - Konya Anıt Meydanı doğu cephesinde dönel kavşak uygulaması (Konya Büyükşehir Belediyesi)

Çevre bitkilendirmesi bakımından güney kesimde yer alan geniş taçlı ağaçların meydana sınırlayıcı bir etki oluşturdukları gözlenmektedir (Önder ve Aklanoğlu, 2002b: 106). Meydanların şehir sakinlerine kısa süreli rekreasyon imkânı sağlayan mekânlar olduğu dikkate alınır ise, şehir halkının

İhtiyaçlarına cevap verecek donatı elemanlarının meydan bünyesinde yer almasının gerektiği izahından varededir. Bu yönüyle Konya Anıt Meydanı ele alındığında; Konya Anıt Meydanı'nda şehir halkına kısa süreli rekreasyon imkânı sağlanmadığı gibi; bu imkânı sağlamaya yönelik donatı elemanlarının da mevcut olmadığı görülmektedir (Önder ve Aklanoğlu, 2002b: 104).

Bir meydanda kullanıcıyı en çok etkileyen ve yönlendiren elemanlardan birisi de döşemelerdir. Döşemenin dokusu, yayanın hareketini seçmesinde yayaya rehberlik etmekte, yayanın yönünü belirlemede, özel mekânlara girilmesini engellemekte yahut da yaya hızını yavaşlatıcı olarak kullanılmaktadır (Önder ve Aklanoğlu, 2002b: 104). Konya Anıt Meydanı bu yönüyle incelendiğinde, bir meydanda yürüdüğü hissini verecek zemin döşemelerinin burada kullanılmadığı görülmektedir. Farklı cephelere ilişkin zemin döşemesi fotoğraflarından (Görsel 29) Meydan'da kaldırım döşemeleri ile aynı zemin döşemesinin kullanıldığı, meydanın bir kısmının ise asfaltlandığı ve asfalt kısmın yoldan ayırıldığından yaya bakımından mümkün olmadığı, bu açıdan Konya Anıt Meydanı'nda zemin döşemesi bakımından özel mekân hissini oluşturulamadığı gözlenmektedir.



Görsel 29. Farklı cephelerden Konya Anıt Meydanı günümüz zemin döşemesi fotoğrafları

Meydan türündeki odaklar, bina gibi yapısal öğelerle ya da bitkisel öğelerle çevrelenerek sınırlandırılmışsa, gözlemci ve kullanıcı için meydanın mekân algısı daha güçlü olmaktadır (Çelikyay, 2017: 30). Ancak bu çevrelemenin oran orantı dengesine göre plânlanması, meydan içinde dikkati çekmesi istenen objeler varsa bu objelerin çevrelemenin gölgesinde kalmaması gerekmektedir. Yapısal veya bitkisel öğelerle çevrelenmesi sonucunda birey için meydan daha tanımlı hale gelmektedir. Mekânın tanımlılığı ise, birey üzerinde o mekâna aidiyet duygusunun oluşmasını ve bireyin kendini güvende hissetmesini sağlayan özelliklerin başında gelmektedir (Çelikyay, 2017: 30). Konya Anıt Meydanı'nın mekânının tanımlılığı yönüyle de zayıf bir görünüm arz ettiği değerlendirilmektedir. Nitekim Meydan civarından araçla geçerken orasının bir meydan olduğunun farkına varılmamaktadır. Yaya bakımından da mekân algısını yönlendirecek sınırlandırmanın oluşturulamadığı, yayada bir meydandan değil kaldırımdan ve otoparktan yürüdüğü hissini oluşturduğu bir vakiydir. Bu duruma istinaden Konya Anıt Meydanı'nın kişi üzerinde mekânsal aidiyet duygusu oluşturması hususu da tartışmalıdır.

Diğer taraftan, bir meydanın başarıyla işleyebilmesi için, ona ulaşan iyi tasarlanmış sokaklara ihtiyaç bulunmaktadır. Konya Anıt Meydanı'nın şanssızlıklarından birisi de, meydana sokaklar aracılığıyla değil de, ana arter sayılabilecek caddeler aracılığı ile ulaşılıyor olmasıdır.

6. KÜLTÜR VARLIKLARI MEVZUATI BAKIMINDAN KONYA ANIT MEYDANI

6.1. Kültür Varlığı, Koruma, Korunma, Korunma Alanı Kavramları

Bu noktada “Anıt Meydanı, özgün niteliği ve meydan vasfı ile nasıl korunabilir?” sorusu akla gelmektedir. Zîra Osmanlı son döneminden kalan bir nitelik taşımakta iken, Cumhuriyet döneminde Meydan’a konumlandırılan Atatürk Anıtı, Gar – İstasyon Caddesi ile kurulan ilişkisi aracılığıyla Meydan farklı bir anlam kazanmıştır. Diğer bir ifadeyle, Cumhuriyet’in ilk yıllarındaki planlama neticesinde, Meydan ve Anıt birbirine anlam katan fizikî unsurlar olarak görünmüşlerdir. Tarihî açıdan da Meydan’ın ve Anıt’ın, hem ayrı ayrı hem de birlikte önemi bulunmaktadır. Bu yönüyle hem Meydan’ın hem de Anıt’ın birer eski eser olduğundan bahsedilebilir.

Umar eski eseri, “*şimdiki özellikleri bozulmadan ya da (özellikleri bozulmuş ise) gerekirse eski özelliklerine kavuşturularak, gelecek kuşaklara ulaştırılmasında kamu yararı bulunan her türlü mal*” olarak açıklamaktadır (Umar, 1981: 8). Bu mal kavramının içine taşınır mallar girdiği gibi, taşınmaz mallar da girmektedir. Bu tanıma göre eski eserin, orijinal ve özgün özellikleri ile muhafaza edilerek, gelecek kuşaklara orijinal ve özgün nitelikleri ile birlikte aktarılmasının sağlanması gerekmektedir. Zîra orijinal ve özgün nitelikleri ile birlikte mal gelecek kuşaklara aktarılmazsa, o malın eser özelliği maalesef bozulmaktadır.

Umar, tek başına eski eser niteliği taşımayan ve tek başına korunmasında kamu yararı olmayan mallar; şayet eski eser ile bütünleşmiş vaziyette ve eski esere anlam katmakta ise, eski eserin korunabilmesi için tek başına eski eser niteliği taşımayan ve tek başına korunmasında kamu yararı olmayan malların dahi korunmasını öngörmektedir. Nitekim Umar, “*bir eski eserin parçalarından olup da tek başına korunmasında kamu yararı bulunmayan mal dahi, eski eserin kısmen de olsa yeniden kurulmasına yarayabilecekse, korunmasında kamu yararı bulunan mal sayılır*” demektedir (Umar, 1981: 8).

Birden fazla eski eser tanımına giren mal mevcut ise, bunların hem ayrı ayrı hem de bütünlük içerecek biçimde korunması icab etmektedir. Bu hususa ilişkin olarak da Umar, “*her biri kendi başına eski eser olan malların oluşturduğu bütünlüklerin, aynı bütünlük içinde korunmasının temel ilke olduğu*”ndan bahsetmektedir (Umar, 1981: 8). Dolayısıyla gerek fizikî olarak gerekse peyzaj olarak birbiri ile irtibatlı eski eserler mevcut ise, bu birden fazla eski eserden birisi korunurken diğerinin korunmaması uygun değildir. Bu eserlerin tamamı, bütüncül bir planlama yaklaşımı ile korunmalıdır. Bütüncül planlama ile koruma ise, sadece Anıt’ın korunması ya da sadece Anıt ile birlikte Anıt’ın zemin plânı alanının korunması ile değil; hem Anıt’ın, hem Anıt’ın zemin plânının, hem Meydan’ın hem de bu üçünün dışında –özgün niteliğin muhafazası maksadıyla– çevredeki geleneksel yapıları da içine alacak biçimde bir koruma alanı vasıtası ile gerçekleştirilmesi gerekmektedir.

1960’lı yıllardan sonra dünyadaki koruma kuramsal yaklaşımlarına paralel olarak korunması gerekli kültür varlıkları kavramının içeriği genişlemeye başlamıştır. Bu kavram, sadece anıtsal yapıları değil, daha mütevazı varlıkları da içermeye başlamış, anıtsal yapıların yanında daha küçük ölçekli yapıları, bu yapıların oluşturduğu tarihî çevreyi ve diğer taşınır ve taşınmaz değerleri de içerecek şekilde eski eser veya anıt kavramı yerine “kültürel miras” kavramı kullanılmaya başlamıştır. Zaman içinde kültür varlıklarının yanına tabiat varlıkları da ilave edilmiştir (Asatekin, 2004: 21-22).

Bu değişimden mevzuat da etkilenmiş ve 2863 sayılı Kültür ve Tabiat Varlıklarını Koruma Kanunu’nda (önceki kanundan farklı olarak) eski eser, anıt, abide gibi kavramlar yerine “kültür varlığı” kavramı kullanılmıştır (Koç, 2008: 117). Kültür varlığı kavramının tercih edilmiş olması, kanaatimizce yerinde bir yaklaşımdır. Zîra kültür varlığı kavramı; eski eser, anıt, abide kavramlarına göre daha kapsamlı bir kavramdır.

Asatekin kültür varlığını “*en geniş anlamıyla yer üstünde, yer altında ya da su altında var olan, geçmiş kültürlerle ait bilgiler veren belge niteliğindeki taşınır ve taşınmaz eserler*” olarak tanımlamaktadır (Asatekin, 2004: 21). Kültür varlıklarının insanla olan münasebetleri, günlük hayattaki yerleri, kullanım değerleri, estetik duygular uyandırmaları, miras bırakılabilmeleri, kişi ile manevî bağ kurmaya elverişli olmaları, hayatın farklı safhalarını yansıtmaları, tarihî anıt, tarihî yerleşme, tarihi yapı, tarihî ve sanat değeri olan küçük eşyalar şeklinde görünen bu şeylerin, bakılma ve korunma gerekliliklerini ortaya çıkarmıştır. Gösterilen ilgi, verilen değer ve neticede bakım ve koruma önce mevzuatta yerini almış, ardından belirli programlarla yürütülmesi gereken, farklı disiplinlerden kişilerin uğraşısı olan somut bir işlemler dizisi düzeyine gelmiştir (Madran, 1978: 271).

Bu bağlamda “*kültür varlıklarının fizikî, kimyasal ve biyolojik yapılarında değişikliğe yol açmadan, özgün işçilik ve sanat niteliklerini değiştirmeden, geriye dönüşü mümkün olan yöntem ve malzemeler kullanılarak, objenin ömrünü uzatmayı amaçlayan işlemlerin tamamı*” kültür varlıklarının korunması kapsamındaki faaliyetleri içermektedir (Çetin vd, 2019: 102-103). Bu faaliyetlerin içeriğinde ise plandan projeye, maddî inşa ve bakım onarımdan restorasyona kadar pek çok aşama yer almaktadır.

Öte yandan; kültür varlıklarının korunması işi, maliyetli bir iştir. Zîra ekonomik açıdan ciddi masraflar yapılması gerekebilmektedir. Örneğin bakım – onarım – tadilat işlerinin yapılması, ilgililere bu konularda malî destek sağlanması, gerek varlığın kendisinin gerekse varlığın koruma alanının kimi zaman kamulaştırılmak durumunda kalınması ve özgün nitelikte yeniden inşa edilmesi, koruma amaçlı imar plânlarının, kentsel tasarım projelerinin, restorasyon projelerinin hazırlanması gibi uygulamaların tamamı, para ile gerçekleşmektedir. Bu para ise, kamu idarelerinin bütçelerinden yahut genel bütçeden karşılanmaktadır.

Neticede harcanan para, kamunun parasıdır. Ancak ülkemizde bütçelerin sınırlı olduğu bir vakiydir. Kültür varlıklarına para harcamak ve bu varlıkları belki de tam olarak korumak yerine, kültür varlıklarına harcanacak paranın diğer başka harcama kalemlerinde değerlendirilmesi gerekebilmektedir. Bu durum, ülkemizin sosyal ve ekonomik koşullarından kaynaklanmaktadır. Diğer bir deyişle kültür varlıklarının korunması için ayrılacak olan paranın (kaynağın) sınırlı olmasına istinaden, kültür varlıklarının korunmasına ayrılan kaynak nedeniyle, zaman içinde diğer sosyal ve ekonomik gelişmelerde ve yapılması gereken faaliyetlerde gerileme olmaması durumu göz önünde bulundurularak, bütün eserlerin korunmasına imkân bulunmamaktadır (Koç, 2008: 116). Bu husus ise hangi varlıkların korunacağı, hangi varlıkların korunmayacağı konusunda bir tercih yapmayı gerektirdiği gibi; korunması tercih edilen bir varlığın ne kadarlık kısmının korunacağı, ne kadarlık kısmının korunmayacağı konusunda da bir tercihte bulunmayı gerektirmektedir.

Bu kapsamda Kültür ve Tabiat Varlıklarını Koruma Kanunu’nun, söz konusu tercihler bakımından bir takım ölçütler getirdiği gözlenmektedir. Kültür ve Tabiat Varlıklarını Koruma Kanunu’nda, “kültür varlıkları” ile ilgili bir tanıma yer verilmemiş; bunun yerine bir varlığın kültür varlığı sayılabilmesi için taşıması gereken unsurların neler olduğuna yer verilmiştir. Aslında bu unsurlar, aynı zamanda yapılacak tercihin nasıl olacağını da etkileyen unsurlardır.

Kanun’daki bu unsurların; “zaman unsuru”, “nitelik (değer) unsuru”, “özgünlük unsuru” ve “yer unsuru” olduğu görülmektedir. Zaman unsuru bakımından, Kanun’da bir sınırlamanın yapılmadığı, dolayısıyla tarih öncesi zamanlardaki bir varlığın da tarihi devirler adı verilen yazının bulunmasından sonraya rastlayan herhangi bir dönemdeki varlığın da, kültür varlığı sayılabilmesi mümkündür (Koç, 2008: 117). Nitelik unsuru ise, kültür varlığı sayılacak şeyin sosyal hayata konu olmuş, bilim, kültür, din, tarih ve güzel sanatlarla ilgili maddî veya manevî bir değer taşımasını ifade etmektedir. Bu unsura göre, örneğin 20’nci yüzyılda inşa edilmiş, mimarî açıdan pek çok örneği bulunan, kezâ mimarî açıdan herhangi bir ayrıcalıklı nitelik taşımayan bir yapı, şayet tarihi bir olaya ya da tarihi bir yaşanmışlığa ev

sahipliği yapmış ise yahut dinî açıdan önem atfedilen bir yer ise, bu yapı kültür varlığı niteliği taşıyabilir (Koç, 2008: 118). Dolayısıyla bu unsur sebebiyle, bir varlığın kültür varlığı kabul edilebilmesi için, varlığın geçmişinin mutlaka yüzyıllar öncesine dayalı olması gerekmektedir. Özgünlük unsuru kültürel, sosyal, bilimsel, tarihi ya da güzel sanatlar bakımından (maddî veya manevî yönden) varlığın özgünlük taşımasını ifade etmektedir. Ayrıca özgünlüğü, bütün zamanlar bakımından değil, varlığın inşa edildiği zaman dilimi içinde aramak gerekmektedir (Koç, 2008: 118). Zira özgünlüğü o varlığa katan şey, o varlığın yapıldığı dönemdir. Yer unsuru ise, varlığın yer altında yahut yer üstünde olabileceğini, varlığın yer altında ya da yer üstünde olmasının onun kültür varlığı sayılmasına etki etmeyeceğini ifade etmektedir.

Koç, bütün bu unsurlara ilâveten, bir de kamu yararı unsurunu ilave etmektedir. Dolayısıyla bir varlığın kültür varlığı sayılmasında kamu yararının bulunması gerekmektedir. Şayet bir varlığın kültür varlığı sayılmasında ammenin bir menfaati yoksa, bu durumda o varlığın kültür varlığı sayılamayacağı söylenebilir. Ancak Koç, kamu yararı kavramının “kaypak” bir kavram olduğunu da vurgulamaktan geri durmamaktadır (Koç, 2008: 119).

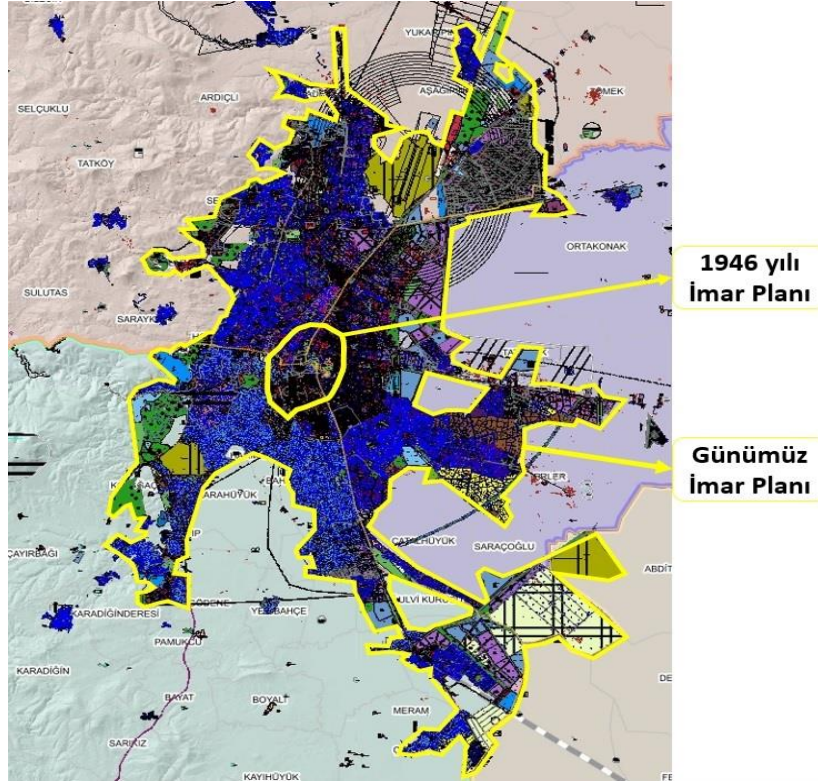
Belirtilen unsurlardan yola çıkılarak, bir varlığın kültür varlığı olup olmadığının, korunması gerekip gerekmediğinin, konunun uzmanı olan kişiler tarafından incelenerek, yine konunun uzmanı olan kişilerden oluşan bir kurul tarafından karar verilmesi icab etmektedir. Bu kurul, mevzuat ile getirilen ölçütler çerçevesinde varlığı inceleyerek, varlık kültür varlığı olarak kabul edilir ise bunun ne kadarlık kısmının korunacağına, korumanın belli bir sınırının olup olmayacağına karar verecektir.

Diğer taraftan; bir varlığın kültür varlığı olarak değerlendirilmesinde karşılaşılan “koruma” ve “korunma” kavramlarının Kanun’da aynı anlamda kullanıldığı; her iki kavramın taşınmaz kültür varlıklarında muhafaza, bakım, onarım, restorasyon, fonksiyon değiştirme işlemleri olarak açıklandığı görülmektedir. Kanun’daki koruma tanımına bakıldığında, bu korumanın bir varlığın her şeyden önce fizikî olarak (gerekirse yeniden imal veya restore edilerek) muhafazasını içermekte iken; aynı zamanda bu korumanın çevresel görünürlük ve özgün çevresel nitelikte sağlanmasını da ihtiva ettiği anlaşılmaktadır. Zira koruma ve korunma kavramları ile ilgili olan bir de “korunma alanı” kavramı bulunmaktadır. Korunması Gerekli Taşınmaz Kültür Varlıklarının Ve Sitlerin Tespit Ve Tescili Hakkında Yönetmelik’te[‡], “*korunma alanı: Taşınmaz kültür varlıklarının muhafazaları veya tarihi çevre içinde korunmalarında etkinlik taşıyan korunması zorunlu olan alan*” olarak açıklanmıştır. Korunma alanlarının belirlenmesinde Yönetmelik gereği, korunması gerekli kültür varlıklarının görünümünün ve çevreleri ile uyumlarının muhafazası için yeterli olacak tescilli veya tescili yapılan taşınmazı siluet, görünüm, estetik vd. hususlarda etkileyeceği düşünülen alanların da göz önünde bulundurulması gerekmektedir. Bu durum ise bize, korunma alanı içindeki bütün varlıkların, kültür varlığı niteliğinde olmayabileceğini; ancak korunması istenen varlıkların özgünlükleri, tarihi durumları, görünümleri, çevreleri ve silüetleri dikkate alınarak kültür varlığı olmayan bir kısım varlıkların da korunma alanı içinde kalmasının mümkün olduğunu göstermektedir.

6.2. Konya Anıt Meydanının Kültür Varlıkları Mevzuatı Karşısındaki Durumunun Değerlendirilmesi

Konya Anıt Meydanı günümüzde Konya şehir merkezinde yer almaktadır. 1965 yılı projeksiyonuna göre hazırlanan 1946 yılı imar planı ile günümüz Konya imar planı çakıştırıldığında (Görsel 30), 1965 yılı projeksiyonuna göre alansal olarak Konya İli’nin 15 kat civarında büyüdüğü görülmektedir. Konya şehir merkezindeki bu büyüme, ister istemez Konya Anıt Meydanı’nı da etkilemektedir.

[‡]13.03.2012 tarih ve 28232 sayılı Resmî Gazete’de yayımlanmıştır.



Görsel 30. Konya'nın 1946 yılı imar planı ile günümüz imar planı sınırları (altlık; Konya Büyükşehir Belediyesi)

Meydan'da bulunan Ziraat Abidesi (kaide) ile Atatürk Anıtı (heykel) 13.11.1982 tarihinde, taşınmaz kültür varlığı olarak tescil edilmiştir (Gümüş ve Koçak, 2010: 36). Bu bağlamda, heykel ile heykelin kaidesinin, kültür varlığı olarak mevzuatın öngördüğü fizikî korumadan faydalandığı söylenebilir.

Lâkin kültür varlığının korunması demek, sadece varlığın fiziken korunması anlamına gelmemektedir. Kültür varlığının korunması demek, fizikî yapının korunmasının yanında, o fizikî varlığın imal edildiği dönemdeki orijinal çevresi ile muhafazasını ihtiva etmektedir. Orijinal çevrenin, dönem özelliklerini yansıtan biçimde devamlılığının sağlanması amacıyla, yukarıda değinilen koruma alanı kavramı ihdas edilmiştir.

Öte yandan; Abide ve Anıt, tek başına bir yapı olarak anlam kazanmamış; bulunduğu meydan, meydanın kenarındaki geleneksel mimarî ve peyzaj ile anlam kazanmıştır. Zira bu elemanlar, bulunduğu meydan ve çevresi ile bütünleşik şekilde tasarlanmıştır. Bu nedenle sadece Abide'nin ve Anıt'ın değil, aynı zamanda meydanın ve civarının da korunması gerekmektedir ki; bu koruma sayesinde Meydan anlam kazanacaktır. Kaldı ki, Meydan'ı meydan yapan da, çevresel elemanlarla sınırlanmasıdır. Bu sınırlanma ise, dönemin orijinal özelliklerine göre yapılması gerekmektedir. Günümüzde Meydan, açık mekân olma özelliğini kaybetmiş; adeta araç trafiğinin düğüm noktalarından birisi haline gelmiştir (Önder ve Akdoğan, 2002b: 106). Meydan ve civarının korunmamasının sonucunda; çevrede yüksek katlı binaların inşa edildiği, gelişigüzel ağaçlandırmalar yapıldığı, trafiğin yoğun olduğu bir aks haline geldiği, meydanın kavşağın bir parçası gibi değerlendirildiği, meydanın bir kısmının da otopark olarak kullanılması durumunun ortaya çıktığı görülmektedir. Bu durum ise, korunması gerekli kültür varlığı olarak tescil edilen Abide'nin ve Anıt'ın fizikî varlık olarak korunmakla birlikte; kültür varlığı mevzuatındaki koruma, korunma ve korunma alanı kavramlarının anlamı ile uyumlu bir korunmadan faydalanıp faydalanmadıkları konusunu tartışmalı hâle getirmektedir.

Konya Anıt Meydanı bir sit alanı değildir. Kezâ Konya Anıt Meydanı, Kültür ve Tabiat Varlıklarını Koruma Kanunu'nda öngörülen şekilde, çevre düzenlemesi projesine konu olmuş bir mekân da değildir. Konya Anıt Meydanı ve civarının sit alanı olarak ilân edilip edilmeyeceği, kezâ bu Meydan ve civarının Kanun'da öngörülen şekilde çevre düzenlemesi projesine konu olacak bir yer olup olmadığı hususu ise, bu çalışmanın konusu dışındadır. Ancak yürürlükteki mevzuat ve Konya Anıt Meydanı'nın mevcut durumu göz önünde bulundurulduğunda, Meydan'ın korunmasına yönelik kararların imar planları vasıtası ile (de) alınabileceği değerlendirilmektedir. Nitekim Mekânsal Plânlar Yapım Yönetmeliği'nin[§] "Genel Plânlama Esasları" başlığı altında, "(...) hazırlanacak her tür ve ölçekteki mekânsal planlarda doğal, tarihî ve kültürel değerlerinin koruma ve kullanma dengesinin sağlanmasının esas olduğu" belirtilerek; fizikî planlamada doğal, tarihî ve kültürel değerlerin korunmasının şahsî menfaatin üzerinde tutulduğu anlaşılmaktadır.

Bu sebeple, Konya Anıt Meydanı'na yeniden kimliğinin kazandırabilmesi için, Meydan'ın koruma alanının meydanın görünürlüğünü ve meydan vasfını hissettirecek biçimde ve koruma kurallarına uygun şekilde planlanması; tasarım esnasında yönelim, bakı, silüet, özgünlük, kimlik hususlarının göz önünde bulundurulması uygun olacaktır. Bu planlamada, civardaki (Gar dâhil) diğer tarihî yapılar ile Meydan'ın özgün amacına ve niteliğine uygun şekilde çevrenin de planlama alanına dâhil edilmesi gereklidir. Bu fizikî planların, "koruma odaklı imar plânı" niteliğinde olması icap etmektedir. Buradaki koruma odaklı plânın ise, Kültür ve Tabiat Varlıklarını Koruma Kanunu'nda bahsedilen koruma amaçlı imar planından farklı olduğunu vurgulamak gerekmektedir. Korunma odaklı imar planının hazırlanması sonrasında ise, özgün niteliğine uygun bir kentsel tasarım projesinin hayata geçirilmesinin gerektiği değerlendirilmektedir.

7. SONUÇ VE DEĞERLENDİRME

Çalışmada, meydan kelimesinin etimolojik kökeninden yola çıkılarak, Cumhuriyet projesi kapsamında Konya Anıt Meydanı, geçmişten bu güne serencamı ile birlikte ele alınmaya çalışılmış; Konya Anıt Meydanı'nın geçmişten bu güne geçirdiği süreçlerden sonra, şehir plânlama disiplini yaklaşımı ile bir meydan tasarımında bulunması gereken unsurların meydanda mevcut olup olmadığı tartışılmıştır. Tartışmanın neticesinde, Konya Anıt Meydanı'nın başlangıçta bir meydanda bulunması gereken niteliklerden bir kısmını bünyesinde barındırdığı; ancak geçen zaman içinde bu niteliklerini ve özgünlüğünü kaybettiği sonucuna varılmıştır.

Kentsel mekânların plânlanmasının ve tasarımının ekonomik rasyonellik baskısı altında kaldığı bir vakıdır. Bunun sonucunda geçmişteki Anadolu şehirlerinin şehri tanımlayan öğeleri olan meydan, sokak, avlu, insan ölçeğinde yapılaşma gibi şehir imgelerinin silinmeye başladığı; şehirlilik, şehirli olma bilinci ve şehirde yaşanan değerler, gelenek-görenek şeklinde görünen şehir kültürünün unutulmaya başlandığı gözlenmektedir (Özer ve Ayten, 2005: 96). Söz konusu şehir imgelerinin silinmesi ve şehir kültürünün unutulması ise kimliksiz, niteliksiz ve birbirine benzer karakterde mekânların ortaya çıkmasına sebep olmaktadır.

Meydanlar, geçmişten bu güne şehirlerin kimliğini ve kişiliğini ortaya koyan önemli birer odak iken; kimliksizleşmenin, niteliksizleşmenin ve belki de karactersizleşmenin sonucunda günümüzde yayaların dışlandığı, otoparka, taşıt kullanımına ve trafiğe açılan alanlar haline gelmiş; özgün niteliklerini kaybetmişlerdir (Özer ve Ayten, 2005: 96). Hâlbuki nitelikli bir meydan sadece fizikî yapısıyla değil, şehir insanının hayatına kattığı değerlerle de ölçülür. Bu kapsamda meydanın, o şehrin insanına bir değer katması, o şehrin insanının da o meydanı hissetmesi gerekmektedir.

[§]14.06.2014 tarih ve 29030 sayılı Resmî Gazete'de yayımlanmıştır.

Cumhuriyet adı verilen sistemin bin bir güçlkle kurulması sonrasında, Cumhuriyeti kuranların yeni bir devletin varlığını, bu devletin kurucularını, hangi aşamalardan geçilerek bu devletin kurulduğunu halka hatırlatmak, şehre gelen ve şehirde yaşayan insana bazı (yeni) değerleri katmak amacıyla Konya Anıt Meydanı'nı tasavvur ettikleri; ancak, zamanla uygulanan imar plânları ile Konya Anıt Meydanı'nın kimliğine ve kültürüne sahip çıkmak yerine "ekonomik rasyonellik" dolayısıyla araziden maksimum fayda sağlamanın tercih edilmesi sonucunda, hem plânlama bakımından hem peyzaj bakımından hem de sosyal ve kültürel bakımdan Konya Anıt Meydanı'nın açılışından bu güne öz vasıflarını gitgide kaybettiği anlaşılmaktadır.

Mekânsal planlama ve kültür varlıklarının korunması bağlamında Gar ile Anıt Meydanı güzergâhının ve meydan civarının koruma odaklı plânlama anlayışı ile yeniden ele alınmasında; Konya Anıt Meydanı'nın simgesel anlamı ve geçmişi göz önünde bulundurularak koruma amaçlı plânlama ilkelerine ve tasarım kriterlerine uyulmak suretiyle meydan ve civarının yeniden plânlanmasında, koruma ve kullanma dengesi bakımından fayda olduğu değerlendirilmektedir. Buradaki koruma - kullanma dengesinin ise, başta şehir plâncıları olmak üzere mimar, peyzaj mimarı, sanat tarihçisi gibi farklı disiplinlerden uzmanların görev alacağı, mekânsal planlama, tasarım ve proje kararları ile gerçekleştirilmesi mümkündür.

Anıt'ın bulunduğu bölgede, kültür varlığını ve çevresini peyzaj, donatı, kullanım, siluet ve ulaşım bakımından koruyacak imar plânının mevcut olmaması bir eksikliklerdir. Bu sebeple Tren Garı - Anıt Meydanı arasını ve meydan civarını kapsayan bir imar plânı revizyonuna ihtiyaç duyulduğu anlaşılmaktadır. Zira mevcut imar plânlarının koruma, kullanma ve sürdürülebilirlik dengesini yeterince gözetemediği, bu durumun Anıt'ın, Abide'nin ve Meydan'ın kültür varlığı niteliklerini gölgelediği anlaşılmaktadır.

Şehirde her ölçekteki meydanlar, sokaklar ve caddeler gibi bireyler için sadece bir geçiş alanı olmayıp; aynı zamanda toplanma, birikme, buluşma ve karşılaşma alanıdır. Bu yönüyle meydanlar şehirlinin bir sosyal yaşam mekânıdır. Bu duruma istinaden meydan vasfındaki alanların şehirde bulunan insanların daha çok vakit geçireceği çeşitli kullanımları temin edecek şekilde mekânsal organizasyonu önem taşımaktadır (Çelikyay, 2017: 30). Konya Anıt Meydanı'nın, bir meydanda var olması gereken unsurlarla ve tarihî kimliği ile birlikte, kullanım ve korunma alanının yeniden belirlenmesi; ardından sosyal yaşam alanı olacak biçimde meydanın yeniden düzenlenmesi gerekmektedir. Bu düzenlemenin mekânsal plânlama ve kültür varlıklarının korunmasına ilişkin mevzuatın verdiği yetkiler çerçevesinde hazırlanacak plân kararları ve kentsel tasarım projesi aracılığıyla gerçekleştirilmesi mümkündür. Böylelikle Konya Anıt Meydanı'nın ve civarının özgün niteliğini tekrar kazanmasının, tarihî dokunun canlandırılmasının, meydan vasfının korunmasının, meydanın kimliğine yeniden dönmesinin, neticede meydanın insanlarca hissedilmesinin sağlanabileceği değerlendirilmektedir.

Etik Beyanı

Çalışmada etik kurallara ve bilimsel atıf yöntemlerine riayet edildiği beyan olunur.

Çatışma Beyanı

Bu çalışmada, şehircilik disiplini ve kültür varlıklarının korunmasına ilişkin mevzuat verileri bağlamında meydan planlamaya ilişkin değerlendirmelerde bulunulmuştur. Çalışmada yer alan değerlendirmeler, kültür varlığı olarak tescilli eserlerin bulunduğu meydanların plânlanmasında dikkate alınması gereken şehircilik ilkelerinin, plânlama esaslarının ve mevzuatın hatırlatılmasından ibarettir. Bu çalışmada yer alan düşüncelere katılmayanların, bilimsel çerçevede her zaman reddiyede

bulunmaları mümkündür. Bu aşamada, değerlendirmeler ile çatışan kişiler veya kurumlar olup olmadığı bilinmemektedir.

Teşekkür Beyanı

Bu çalışmanın hazırlanmasına vesile olan Necmettin Erbakan Üniversitesi, Mühendislik ve Mimarlık Fakültesi, Şehir ve Bölge Plânlama Bölümü öğretim üyesi Sn. Prof. Dr. Ümmügülsüm DAĞLIOĞLU'na teşekkür ederim.

KAYNAKÇA

- Acarlı, B., Kiper, T. ve Korkut, A. (2019). Kent Meydanlarının Fiziksel Mekân Kalitesi: İstanbul Taksim Meydanı ve Yakın Çevresi. *Kent Kültürü ve Yönetimi Hakemli Elektronik Dergi*, 12(1), 29-41.
- Akyüz, A. E. (2017). Atatürk ve Yurtiçi Anıtları. *Bütün Dünya Dergisi*, Temmuz, 16-20.
- Ankara Büyükşehir Belediyesi, "Tarihsel Gelişim, Planlama Süreci". <https://www.ankara.bel.tr/files/6513/4726/6062/2-tarihce.pdf>, (Erişim tarihi: 18.09.2020).
- Asatekin, N. G. (2004). *Kültür ve Doğa Varlıklarımız: Neyi, Niçin, Nasıl Korumalıyız?*. Kültür Varlıkları ve Müzeler Genel Müdürlüğü Yayınları: Ankara.
- Aslan, T. (2018). İkinci Meşrutiyet Düşüncesinin Cumhuriyet'e Tesirleri. *Dumlupınar Üniversitesi Sosyal Bilimler Dergisi*, Ağustos, (21), 345-377.
- Aslanoğlu, R. A. (2000). *Kent, Kimlik ve Küreselleşme*. Ezgi Kitabevi Yayınları: Bursa.
- Avcı, Y. ve Avcı, S. (2017). Osmanlı İmparatorluğu'nda Siyasî Meşruiyet ve Propaganda Aracı Olarak Anıtın İcadı (1840-1917). *Kebikeç: İnsan Bilimleri İçin Kaynak Araştırmaları Dergisi*, (43), 23-46.
- Aydın, F. ve Oral, M. (2018). Türkiye'de Karayolu Ulaşımının Tarihsel Gelişimi. *Journal of Awareness*, 3(Özel Sayı), 257-266.
- Baş, Y. (2018). Ankara-Yenişehir'de Kentsel Biçimin Değişimi ve Mülkiyet İlişkilerinin Rolü, "DeğişKent" Değişen Kent, Mekân ve Biçim Türkiye Kentsel Morfoloji Araştırma Ağı II. *Kentsel Morfoloji Sempozyumu Bildiriler Kitabı*. Marmara Belediyeler Birliği Kültür Yayınları: İstanbul, 811-824.
- Bayraktar, N. (2013). Tarihe Eş Zamanlı Tanıklık: Ulus ve Kızılay Meydanlarının Değişim Süreci. *Ankara Araştırmaları Dergisi*, Haziran, (1), 20-35.
- Ayoğlu, B. O. (2010). "Zafer Anıtı – Güvenpark – TBMM" Kent Aksının Varolan Durumunun İrdelenmesi ve Cumhuriyet Aksı Olarak Yeniden Tasarımı, Ankara Üniversitesi Fen Bilimleri Enstitüsü Yüksek Lisans Tezi, Ankara.
- Bakan, S., Özdemir, H. ve Demirkanoglu, Y. (2013). Türk Modernleşmesinin Bir Aracı Olarak Harf İnkılâbı. *Dicle Üniversitesi Sosyal Bilimler Enstitüsü Dergisi*, Nisan, (9), 41-60.
- Başar, M. E. ve Erdoğan, H. A. (2009). Osmanlı'dan Cumhuriyet'e Türkiye'de Tren Garları. *Selçuk Üniversitesi Mühendislik ve Mimarlık Fakültesi Dergisi*, 24(3), 29-43.
- Bilsel, C. (2009). İzmir'de Cumhuriyet Dönemi Planlaması (1923-1965): 20. Yüz Yıl Kentsel Mirası. *Ege Mimarlık Dergisi*, Ekim, 12-17.
- Cansever, T. (2016). *İslâm'da Şehir ve Mimarî*. Timaş Yayınları: İstanbul.

Özdemir, S. (2021). Mekânsal Planlama ve Kültür Varlıklarının Korunması Bağlamında Cumhuriyet Döneminden Günümüze Şehir Meydanları: Konya Anıt Meydanı Hakkında Bir İnceleme. *KMÜ Sosyal ve Ekonomik Araştırmalar Dergisi*, 23(40), 145-181.

- Cengiz, M. (2016). *Kentsel Mekânda Ayrışma Ve Dönüşüm; Konya Doğanlar Mahallesi Örneği*, Süleyman Demirel Üniversitesi Fen Bilimleri Enstitüsü Yüksek Lisans Tezi, Isparta.
- Civelekoğlu, L. (2017). “Tarihten Bugüne Düşen Notlar: 26 Mart; 96 Yıl Önce Bugün, Mimar Muzaffer Bey Vefat Etmişti”, <https://lcivelekoglu.blogspot.com/2017/03/26-mart-96-yil-once-bugun-mimar.html>, (Erişim tarihi: 31.05.2021).
- Çelebi Gürkan, Ü. (2019). Erken Cumhuriyet Döneminde Kamusal Mekânda Modernliğin Temsili: Isparta Kenti Örneği. *Türkiye Bilimler Akademisi Kültür Envanteri Dergisi*, (19), 145-158.
- Çelik, F. (2018). Geç Osmanlı Dönemi Kentsel Mekânda Batılılaşma Etkileri: Konya Millet Bahçesi. *Selçuk Üniversitesi Türkiyat Araştırmaları Dergisi*, (44), 331-350.
- Çelikyay, H. S. (2017). Kent İmgelerinin Kamusal Alanı Tariflemesindeki Rolü. *Kamusal Alanların Mekânsal Organizasyonu*, Bartın Üniversitesi Yayınları, Bartın, 19-40.
- Çetin, S. (2012). Geç Osmanlıdan Erken Cumhuriyete İç Batı Anadolu’da Kentsel Yapının Değişimi: Manisa, Afyon, Burdur ve Isparta Kentleri Üzerine Karşılaştırmalı Bir İnceleme 1. *ODTÜ Mimarlık Fakültesi Dergisi*, (2), 89-126.
- Çetin, C., Uzun, K., Şay, S. ve Saraç, E. (2019). Türkiye’de Kültür Varlıklarını Koruma Ve Onarım: Başkent Meslek Yüksekokulu Örneği. *Ankara Üniversitesi Güzel Sanatlar Fakültesi Dergisi*, 1(1), 99-141.
- Demirkan, H. (2015). Mekânlarda Erişilebilirlik, Kullanılabilirlik Ve Yaşanabilirlik. *Dosya Dergisi*, (3), 1-5.
- Devellioğlu, F. (2007). *Osmanlıca-Türkçe Ansiklopedik Lûgat*. Aydın Kitabevi Yayınları: Ankara.
- Dülgerler, O. N. ve Karadayı Yenice, T. (2008). Türklerde Anıt Mimarısının Bir Örneği; Konya Atatürk Anıtı. *Selçuk Üniversitesi Mühendislik ve Mimarlık Fakültesi Dergisi*, 23(1), 67-77.
- Ekinci, E. B. “Cezalı Şehirler”, <http://www.ekrembugraekinci.com/article/?ID=535>, (Erişim tarihi: 21.09.2020).
- Ercan, H. (2008). *Tanzimat Döneminde Osmanlı Kentlerinde Kent Meydanı Ve Millet Bahçeleri*. Pamukkale Üniversitesi Sosyal Bilimler Enstitüsü Yüksek Lisans Tezi, Denizli.
- Eren, F. (2006). *Kentsel Dönüşümlerde Kamu-Özel Ortaklıkları Ve Özel Girişimin Dönüşümdeki Varlığı: Konya Örneği*. Selçuk Üniversitesi Fen Bilimleri Enstitüsü Yüksek Lisans Tezi, Konya.
- Ersoy, M. (2017). *Osmanlıdan Günümüze İmar ve Yasalar*. Ninova Yayınları: İstanbul.
- Ghulyan, H. (2017). Lefebvre’nin Mekân Kuramının Yapısal ve Kavramsal Çerçevesine Dair Bir Okuma. *Çağdaş Yerel Yönetimler Dergisi*, Temmuz, 26(3), 1-29.
- Gümüş, H. ve Koçak, F. (2010). *Konya İl Merkezi Taşınmaz Kültür ve Tabiat Varlıkları Envanteri*. Konya Büyükşehir Belediyesi Yayınları: Konya.
- Gürallar, N. (2009). Kamu - Kamusal Alan - Kamu Yapıları - Kamusal Mekân: Modernite Öncesi ve Sonrası İçin Bir Terminoloji Tartışması. *Mimarlık Dergisi*, (350), <http://www.mimarlikdergisi.com/index.cfm?sayfa=mimarlik&dergisayi=364&recid=2230>, (Erişim tarihi: 21.09.2020).
- Günaydın, J. (2019). *Marshall Yardımlarının Türk Köylüsüne Etkilerinin Seçili Edebî Eserlere Yansımaları*. Başkent Üniversitesi Sosyal Bilimler Enstitüsü Yüksek Lisans Tezi, Ankara.

- Özdemir, S. (2021). Mekânsal Planlama ve Kültür Varlıklarının Korunması Bağlamında Cumhuriyet Döneminden Günümüze Şehir Meydanları: Konya Anıt Meydanı Hakkında Bir İnceleme. *KMÜ Sosyal ve Ekonomik Araştırmalar Dergisi*, 23(40), 145-181.
- Güneş, S. (2012). Türk Toplumunu ve Otomobil. *Süleyman Demirel Üniversitesi Fen Edebiyat Fakültesi Sosyal Bilimler Dergisi*, (25), 213-230.
- “Jansen Planı”. https://www.arkitektuel.com/wp-content/uploads/2018/11/Kale_Ulus_Jansen.jpg, (Erişim tarihi: 18.09.2020).
- Kanar, M. (2008). *Büyük Türkçe – Farsça Sözlük*. Say Yayınları: İstanbul.
- Kanar, M. (2009). *Osmanlıca Türkçesi Sözlüğü*. Say Yayınları: İstanbul.
- Kaplan, H. (2008). Ankara’da Trafik Güvenliği ve Mekân Kalitesi Sorunsalı. *Ankara Kent Sorunları Sempozyumu*, TMMOB Yayınları: Ankara, 67-71.
- Kartal, C. B. (2019). Cumhuriyetin Başkentinin Mekânsal Dönüşümü ve 1928-1930 Dönemi Hâkimiyet-i Milliye Gazetesine Yansımaları. *Üsküdar Üniversitesi Sosyal Bilimler Dergisi*, (9), 307-345.
- Koç, İ., Eryurt, M. A., Adalı, T. ve Seçkiner, P. (2008). *Türkiye’nin Demografik Dönüşümü*. Hacettepe Üniversitesi Yayınları: Ankara.
- Koç, Z. (2008). *Taşınmaz Kültürel Miras Yönetimi ve Malî Teşvikler*. İstanbul Ticaret Odası Yayınları: İstanbul.
- Küçüköroğlu, K. (2014). Ulusal Mimarlık Dönemi Konya Yapılarında Türk Çini Sanatından Yansımalar. *İstem Dergisi*, (23), 75-147.
- Lynch, K. (2010). *Kent İmgesi*. (Çev. İrem Başaran), Türkiye İş Bankası Yayınları: İstanbul.
- Madran, E. (1978). Kültürel Varlıkların Korunması ve Onarılması. *Vakıflar Dergisi*, (11), 271-291.
- Osma, K. (1999). Cumhuriyet Dönemi (1923-1946) Anıt Heykellerinin Heykel Sanatımızın Gelişimine Katkısı. *Anadolu Sanat Dergisi*, (5), 129-138.
- Öncü, Y. ve Ayca, M. (2017). 20. Yüzyılda Ankara’nın Kentsel Yapısı ve Ulaşım Sistemindeki Gelişmeler. *Ankara Araştırmaları Dergisi*, (5), 108-122.
- Önder, S. ve Aklanoğlu F. (2002a). Kentsel Açık Mekân Olarak Meydanların İrdelenmesi. *Selçuk Üniversitesi Ziraat Fakültesi Dergisi*, (29), 96-106.
- Önder, S. ve Aklanoğlu, F. (2002b). Konya Kenti Meydanlarının Planlama ve Tasarım Yönünden Değerlendirilmesi. *Selçuk Üniversitesi Ziraat Fakültesi Dergisi*, (30), 102-111.
- Önge, M. (2019). Tarihsel Süreçte Konya Kent Morfolojisinin Gelişimi, “DeğişKent” Değişen Kent, Mekân ve Biçim, *Türkiye Kentsel Morfoloji Araştırma Ağı II. Kentsel Morfoloji Sempozyumu Bildiriler Kitabı*. Marmara Belediyeler Birliği Yayınları: İstanbul, 455-468.
- Özdoğan, H. (2019). Kentsel Aidiyette Meydanlar, Trabzon Belediye Meydanı Örneği. *Planlama Dergisi*, 29(3), 229-246.
- Özer, M. N. ve Ayten, M. A. (2005). Kamusal Odak Olarak Kent Meydanları. *Plânlama Dergisi*, (3), 96-103.
- Perouse, J. F. (2015). Cumhuriyet Türkiye’si ve Batılı Şehircilik; Uzun ve Karmaşık Bir İlişki. *Sabah Ülkesi Dergisi*, Nisan, (43), 54-57.
- Sabahat, N. S. (2017). Türkiye’de Anıt Heykelin Temsil ve Kimlik Sorunu. *İdil Dergisi*, 6(31), 953-966.
- Sağlam, S. (2016). 1923-1950 Yılları Arasında Türkiye’de Kent ve Kentleşme Olgusu. *Sosyoloji Konferansları*, (1), 257-274.

Özdemir, S. (2021). Mekânsal Planlama ve Kültür Varlıklarının Korunması Bağlamında Cumhuriyet Döneminden Günümüze Şehir Meydanları: Konya Anıt Meydanı Hakkında Bir İnceleme. *KMÜ Sosyal ve Ekonomik Araştırmalar Dergisi*, 23(40), 145-181.

Tekeli, İ. (1995). Bir Modernite Projesi Olarak Türkiye’de Kent Plânlaması. *Ege Mimarlık Dergisi*, (2), 51-55.

Türkiye Sınai Kalkınma Bankası A.Ş. (2017). *Otomotiv Sektörü Raporu*. Ocak, http://www.osd.org.tr/sites/1/upload/files/Otomotiv_Sektor_Raporu_TSKB-2208.pdf, (Erişim tarihi: 07.03.2020).

Uğurlar, A. (2019). Kentsel Ulaşımında Özel Araç Odaklı Düzenlemelere Eleştirel Bir Bakış. *Uluslararası Toplum Araştırmaları Dergisi*, Eylül, 13(19), 1976-2014.

Umar, B. (1981). Yeni Bir Eski Eserler Kanunu Metni Önerisi ve Gerekçesi. *Dokuz Eylül Üniversitesi Hukuk Fakültesi Dergisi*, (2), 3-59.

Uysal, M., Ersöz, Z. R. ve Fazla, İ. A. (2019). Konya Tren Garı Yerleşkesi Tarihi Lokomotif Deposu İçin Bir Yeniden Kullanım Önerisi. *Konya Sanat Dergisi*, (2), 67-86.

Yaldız E., Büyüksahin Sıramkaya, S. ve Aydın, D. (2017). Station Streets in Formation of Anatolian Identity: Konya, *Livenarch 5'th International Kongress Book*. (Edit. Asu Beşgen, Nilgün Kuloğlu) KTU Print Center: Trabzon, 248-263.

Yaman, Z. Y. (2011). “Siyasi/Estetik Gösterge” Olarak Kamusal Alanda Anıt ve Heykel, *ODTÜ Mimarlık Fakültesi Dergisi*, (1), 69-98.

Yavuz, F. (1958). İstanbul’un İmarı ve Arsa Politikası. *Ankara Üniversitesi Siyasal Bilgiler Fakültesi Dergisi*, 13(1), 89-108.

Yenice, M. S. (2005). *Kentsel Planlama Sürecinde Konya Kent Formunun Gelişimi Üzerine Bir Araştırma*. Selçuk Üniversitesi Fen Bilimleri Enstitüsü Yüksek Lisans Tezi, Konya.

Yenice, M. S. (2012). Konya Kentinin Planlama Tarihi ve Mekânsal Gelişimi. *Erciyes Üniversitesi Fen Bilimleri Enstitüsü Dergisi*, 28(4), Temmuz, 343-350.

Yırtıcı, H. “Taksim Yarışması’nın Söyledikleri ve Söy(leye)Medikleri...”. <https://www.gazeteduvar.com.tr/taksim-yarismasinin-soyledikleri-ve-soyleyemedikleri-makale-1500030>, (Erişim tarihi: 26.09.2020).

www.mevzuat.gov.tr

www.resmigazete.gov.tr