

TİRE'DE BULUNMUŞ ERKEN ROMA DEVRİNE AİT CAM ESERLERDEN OLUŞAN MEZAR GRUBU

BİNNUR GÜRLER

İzmir'in ilçelerinden biri olan Tire kent merkezinin güney doğusundadır. Yazılı kaynaklarda adından Tyrra, Apateira ve Arkadiupolis¹ olarak bahsedilmektedir. Roma dönemi kaynaklarındaki adı ise Teira'dır². Son Pergamon kralının ölümünden sonra kent Roma egemenliğine geçmiştir. Bu dönemde kente ait toprakların bir kısmı Ephesos'daki Artemis Tapınağı'nın kutsal alanı içerisinde kalıyordu³.

Roma döneminde Tire ve çevresi hızla gelişmiştir. Bu dönemde Büyükkale (Bonita)⁴ Küçükale⁵, Hasaıçavuşlar⁶, Kurşak, Alaylı, Eskioba (Almura), Gökçen, Kürdüllü (Alcea), Peşrefli (Caere), Kireli (İdiphyta)⁷, Hisarlık ve Uzgur köylerinin parlak birer yerleşim yeri oldukları görülür. Bunların dışında Tire'nin Kumtepe, Darmaras⁸, Turgutlu, Alipaşa⁹, Derebaşı, Doyranlı, Kırtepe, Eğridere, Akçaşehir, Üzümler, Kazantepe, Kahrat, Işıklı, Dünderlı, Çobanköy ve Yeniçiftlik köyleri civarında yerleşim yeri¹⁰ ve mezarlık alanlarının varlığı buralarda bulunan ve bugün Tire Müzesi'nde korunan eserlerle saptanmıştır.

Yeniçiftlik ve Atalan köyleri arasında bir lahdin içinde¹¹ ele geçmiş, üçü tam, dördü yarım olarak korunmuş cam parfüm şişeleri araştırılmamış bu yer için önem taşımaktadır.

¹ J. Keil- A.v. Premerstein, Bricht über eine dritte Reise in Lydien, Wien 1914, 82-83.

² J. Keil- A.v. Premerstein, 82.

³ J. Keil- A.v. Premerstein, 82.

⁴ J. Keil- A.v. Premerstein, 99-101.

⁵ J. Keil- A.v. Premerstein, 97-98.

⁶ J. Keil- A.v. Premerstein, 98.

⁷ J. Keil- A.v. Premerstein, 96.

⁸ J. Keil- A.v. Premerstein, 97.

⁹ J. Keil- A.v. Premerstein, 92.

¹⁰ J. Keil- A.v. Premerstein, 96-97.

¹¹ Aynı lahdin içerisinde Tire Müzesi envanterine 179 no ile kayıtlı olan 22 ayar altından yapılmış 1,3 gr. ağırlığında bir kadın yüzüğü de bulunmuştur. Teşhirde olan bu yüzük dairesel kesitlidir ve ek yeri belirgindir. Üzeri düzeltilmiş tek kanallıdır.

Bunların içinde 1 no'lu (Çizim 1, Levha 1), Isings Form 28a ile tanımlanır¹². Formun bu erken gelişiminde örneğimizde olduğu gibi ince cidar görülür. 1 no ile paralel olan örnekler hem doğu hem de batı üretimleri içerisinde bulunur. Batıdaki tarihli örnekler Claudius ve Nero devirleri ile M.S. 1. yüzyılın sonlarına aittir¹³. İtalya üretimi olan bir diğer benzer M.S. 1. yüzyılın ortasına veya 3. çeyreğine tarihlenmektedir¹⁴. Siphnos'da mezar buluntuları arasında yer alan aynı formdaki parfüm şişeleri içinde M.S. 75 yılının Vespasianus denariusu ile tarihleneni vardır¹⁵.

Aynı form özelliklerini taşıyan camlara Suriye-Filistin üretimleri içerisinde de rastlanır¹⁶. Bu piriform biçim M.S. 1. yüzyıl ortasını veya geç zamanını gösterir. Kıbrıs ve Mısır üfleme camları arasındaki benzer formlar M.S. 1. yüzyıl ortalarına aittir¹⁷. Aynı form Dura-Europos'da M.S. 1. yüzyıl sonu ve 2. yüzyıla geçişe tarihlenir¹⁸. Priene'deki örnek ise M.S. 1. yüzyılın 2. yarısına ait bir mezarda ele geçmiştir¹⁹. Anadolu'dan iki örnek de Kocabaş Koleksiyonu içindedir²⁰.

2 no (Çizim 1, Levha 1), Isings Form 28b'ye girer²¹. Uzun süre kullanılmış olan bu formun batıdaki tarihli örnekleri arasında 2 no'luya benzeyenler M.S. 1. yüzyılın 2. yarısına aittir²². Suriye-Filistin camları içerisinde aynı form özelliklerini taşıyanlar M.S. 1. yüzyılın 2. yarısına ve erken 2. yüzyıla verilirler²³. Priene'de M.S. 1. yüzyılın 2. yarısına ait bir mezardan gelen

¹² C. Isings, *Roman Glass Form Dated Finds*, Groningen/Djakarta 1957, 42.

¹³ C. Simonett, *Tessiner Graberfelder (Monographien zur Ur-und Frühgeschichte der Schweiz) III*, Basel 1941, 95, Taf. 79.23.

¹⁴ J.W. Hayes, *Roman and Pre-Roman Glass In The Royal Ontario Museum*, Toronto 1975, 151, Fig. 20 no. 625.

¹⁵ G. Mackworth Young, "Excavations in Siphnos: IV The Roman Graves Of The First Century A.D.", *BSA/44*, 1949, 90, Pl. 25 no. 2, Pl. 32 no. 2, Pl. 34 no. 3.

¹⁶ Hayes, 44, 69, 70, 72, Fig. 8 no. 220/242.

¹⁷ Hayes, 123, 125, 133, Fig. 14 no. 485, Fig. 18 no. 569.

¹⁸ C.W. Clairmont, *The Excavations at Dura Europos, Final Report IV, Part V, The Glass Vessels*, New Haven 1963, Type F.

¹⁹ Th. Wiegand- H. Scharder, *Ergebnisse der Ausgrabungen und Untersuchungen in den Jahren 1895-1898*, Berlin 1904, 279.

²⁰ Y. Akat, N. Fıratlı, H. Kocabaş, Hüseyin Kocabaş Koleksiyonu Cam Eserler Kataloğu/Catalogue of Glass in the Hüseyin Kocabaş Collection, İstanbul 1984, no. 184 res. 76, no. 186 res. 78.

²¹ Isings, 43.

²² Simonett, 146, Taf. 124, 23; L. Berger, *Römische Gläser aus Vindonissa*, Basel 1960, no. 189, 190, Taf. 12, 20.

²³ Hayes, 71, 73, 74, Fig. 8 no. 233, Pl. 17 no. 251.

örnek²⁴,ve Karanis'teki Tip D içindeki erken örnek²⁵ 2 no'luya benzemektedir. Uzun ömürlü olan bu formun M.S. 4. yüzyıla kadar kullanılmış olduğunu Karanis buluntuları göstermektedir²⁶.

Batu üretimlerinin M.S. geç 1. erken 2. yüzyıla tarihlenen erken tipleri arasında²⁷ ve Suriye-Filistin camları içerisinde M.S. erken 2. yüzyıla, tarihlenen örnekler²⁸ 3 no'luya (Çizim 1, Levha 1) form açısından uyarlar. Anadolu'dan çok sayıda örnek Kocabaş Koleksiyonu içinde bulunur²⁹. Yine fazlaca örnek Hatay Müzesi'ndedir³⁰. 3 no'lunun dahil olduğu tüp biçimlidir parfüm şişelerinin örnekleri Roma İmparatorluğu'nun hemen bütün merkezlerinde ele geçmiştir. Bu formun Doğu Roma üretimlerinde ağız kenarlarının içe doğru katlanması ortak özelliktir³¹.

Gövde kısmı korunmuş örneklerden ilki olan 4 no'lu (Çizim 2, Levha 2), 1 no'lu (Çizim 1, Levha 1) ile aynı formdadır. Karşılaştırmada, Siphnos'ta, içinde M.S. 75 yılının Vespasianus denariusu bulunmuş olan bir mezardaki örnek³² ile aynı yerdeki içinde M.S. 70-71 yıllarına ait Vespasianus denariusu ve M.S. 80 yılına ait Titus denariusu bulunan bir diğer mezardaki örnek³³ önemlidir.

5 no'lu (Çizim 2, Levha 2), Flavius devrinin tipik piriform biçimine sahiptir. M.S. 1 yüzyıl ortası ya da 2. yarısından örneklere hem Batu formları hem de Mısır formları arasında rastlanır³⁴. M.S. geç 1 ve erken 2. yüzyıla doğru bu form genişler. Anadolu'dan bir örnek de Kocabaş Koleksiyonu'nda yer alır³⁵.

²⁴ Th. Wiegand-H. Scharder, 279.

²⁵ D.B. Harden, Roman Glass From Karanis, Ann Arbor 1936, 266 Teype D.

²⁶ Harden, 271, no. 279, 803.

²⁷ Hayes, 152, Fig. 20 no. 263.

²⁸ Hayes, 73, no. 246.

²⁹ Y. Akat, N. Fıratlı, H. Kocabaş, no. 179 res. 69, no. 171 res. 70, 172 res. 71a, no. 173 res. 71b. no. 174 res. 72, no. 175 res. 73.

³⁰ E. Erten Yağcı, "Hatay Müzesi'ndeki Bir Grup Cam Eser", I. Uluslararası Anadolu Cam Sanatı Sempozyumu, 26-27 Nisan 1988, İstanbul 1990, 32, res. 29.

³¹ E.M. Stern, Ancient Glass at the Fondation Custodia (Collection Frist Lugt), Groningen, 1977, 35-38, no. 7a-b.

³² Mackworth Young, Pl. 32, 14 (2).

³³ Mackworth Young, Pl. 34, 20 (16).

³⁴ Hayes, Fig. 17 no. 570; Harden, 267-268; Mackworth Young, Pl. 34, 20 (15).

³⁵ Y. Akat, N. Fıratlı, H. Kocabaş, no. 160 res. 65.

6 ve 7 no'lular (Çizim 2, Levha 2), Isings Form 82 A1'e girer. Şamdan tipli bu form, alt kısmı aletle şekillendirilmiş boyun ve çan biçimli gövde ile tanınır³⁶. Özellikle doğu merkezlerinde gelişmiş bu forma sahip camlar pek çok yerde ele geçmiştir. Çoğu örnek uzun boyunludur, kısa boyun ender görülür. 6 ve 7 no'luların da boyunları uzun olmalıdır. Suriye-Filistin camları içerisindeki doğu tiplerinde ve Dura-Europos'taki camlar arasında 6 ve 7 no'lulara benzeyen örnekler M.S. 1. yüzyıl sonu- 2. yüzyıl başına verilirler³⁷. Kocabaş Koleksiyonu'nda da aynı formda ve açık mavi renkte bir parfüm şişesi vardır³⁸.

Mezar buluntusu bu yedi eserin renkleri mavimsi yeşil, açık mavi ve mavimsi/yeşilimsi renksizdir. Romalılar uzun bir süre üfleme camda yeşilimsi ve mavimsi renkleri kullanmışlardır. M.S. 1. yüzyılın sonuna doğru mavimsi yeşil camlar baskın hale gelerek günlük kullanım kaplarının en yaygın rengi olur³⁹. M.S. 1. yüzyıl camları Flaviuslar devrinde doruk noktasına ulaşmıştır. Renkli camların modası geçince genellikle açık gölgeli renkler moda olur ve yeşilimsi ve sarımsı renkler görülür⁴⁰.

Bu bilgilerin, özelliklerin ve yukarıda sözü edilen paralel örneklerin yardımıyla yedi eserden oluşan bu mezar grubunu M.S. 1 yüzyılın 3. çeyreği ile erken 2. yüzyıl arasına tarihlemek mümkündür. Gruptaki tüm parfüm şişelerinde kullanılmış olan teknik serbest üfleme tekniğidir. M.Ö. 1. yüzyılın ortasında cam teknolojisine giren, seri üretime olanak tanıdığı için üretimde artış ve formlarda çeşitlilik sağlayan bu teknik Roma İmparatorluğu topraklarında hızla yayılırken camı da kullanımı artan ucuz bir madde haline getirir. Bu teknikle yapılan formlar içerisinde en sık görüleni parfüm şişeleridir. Boyunlarının altında aletle yapılmış boğum ise tutmayı kolaylaştıran pratik bir amaca hizmet etmektedir⁴¹.

Mezar grubunun M.S. 1. yüzyılın tipik, beş ayrı formuna sahip, parfüm şişelerinden oluşması tipoloji ve kronoloji açısından önem taşır. Benzer örneklerin belirgin şekilde gösterdiği gibi grup, Suriye-Filistin bölgesi, Kıbrıs ve Mısır parfüm şişeleriyle, dolayısıyla Doğu Roma üretimleri

³⁶ Isings, 97.

³⁷ Hayes, 73, Fig. 8 no. 247; Dura Europos IV, V, no. 683-691.

³⁸ Y. Akat, N. Fıratlı, H. Kocabaş, no. 134 res. 58.

³⁹ Isings, 36.

⁴⁰ Isings, 163-164.

⁴¹ O. Vessberg, "Roman Glass in Cyprus", *Opusculae Archaeologica*, 7, 1952, 140.

ve üretim merkezleriyle ilişkilidir. 1-3 no'lu örneklerin ağız kenarı çalışması da imparatorluğun doğusundaki üretim merkezlerinin özelliğini taşımaktadır. Benzer başka parfüm şişelerinin de Tire Müzesi'nde olması, başka formlardaki cam kapların üretildiğinin düşünüldüğü Batı Anadolu'daki cam atölyeleri¹² tarafından bu tür parfüm şişelerinin de üretilmiş olabileceğini varsaymamızı gerektirir.

¹² C.S. Lightfoot, "Some Types Of Roman Cut-Glass Vessels Found In Turkey", I. Uluslararası Anadolu Cam Sanatı Sempozyumu, 26-27 Nisan 1988, İstanbul 1990, 9-10; N.P. Sorokina, "Glass Aryballoi (first-third centuries A.D.) From The Northern Black Sea Region", JGS 29, 1987, 42.

KATALOG

1 Parfüm şişesi (Çizim 1, Levha 1).

Tire Müzesi Env. No. 43.

Yükseklik: 9,8 cm., Gövde Çapı: 4,2 cm.

Serbest üfleme ve aletle şekillendirme tekniği. Açık mavi renkte. Düzgün olmayan ağız kenarı dışa ve içe katlanmış Boynun alt kısmı aletle şekillendirilmiş. Piriform gövde. Noble izi bulunan düz dip. Yer yer kahverengi-bej aşınma tabakası altında irizeli bir yüzey ve camda matlaşma. Tam.

2 Parfüm şişesi (Çizim 1, Levha 1).

Tire Müzesi Env. No. 44.

Yükseklik: 8,4 cm., Gövde Çapı: 2,8 cm.

Serbest üfleme ve aletle şekillendirme tekniği. Açık mavi renkte. Boru biçimindeki ağız kenarı dışa ve içe katlanarak üst kısmı düzeltilmiş. Uzun, silindirik boyunun alt kısmı aletle şekillendirilmiş. Uzatılmış oval gövde. Kalın, hafif konkav dip. Dipte noble izi. Yüzeyde toprak kalıntısı. Camda matlaşma ve hava kabarcıkları. Tam.

3 Parfüm şişesi (Çizim 1, Levha 1).

Tire Müzesi Env. No. 49.

Yükseklik: 12,1 cm., Gövde Çapı: 3,5 cm.

Serbest üfleme ve aletle şekillendirme tekniği. Mavimsi yeşil renkte. Dışa çeki ağız kenarı aşağıya ve yukarıya doğru kıvrılmış. Aşağıya doğru genişleyerek gövde ile birleşen boyun üzerinde alet çentik izleri. Uzun konik gövde. Noble izi bulunan düz dip. İrizeli bir yüzey. Camda matlaşma ve hava kabarcıkları. Tam.

4 Parfüm şişesi (Çizim 2, Levha 2).

Tire Müzesi Env. No. 46.

Korunan Yükseklik: 7 cm., Gövde Çapı: 5,2 cm.,

Serbest üfleme ve aletle şekillendirme tekniği. Mavimsi yeşil tonda renksiz. Boynun alt kısmı aletle şekillendirilmiş. Konik gövde. Noble izi bulunan

hafif konkav dip. Camda matlaşma ve çatlaklar. Boynun alt kısmı ve gövde korunmuş.

5 Parfüm şişesi (Çizim 2, Levha 2).

Tire Müzesi Env. No. 45.

Korunan Yükseklik: 7,5 cm., Gövde Çapı: 3,4 cm.

Serbest üfleme ve aletle şekillendirme tekniği. Mavimsi tonda renksiz. Boynun alt kısmı aletle şekillendirilmiş. Oval gövde. Hafif konkav dip. Noble izi yok. Camda matlaşma ve hava kabarcıkları. Boynunun alt kısmı ve gövde korunmuş.

6 Parfüm şişesi (Çizim 2, Levha 2).

Tire Müzesi Env. No. 47.

Korunan Yükseklik: 6,7 cm., Gövde Çapı: 5 cm.

Serbest üfleme ve aletle şekillendirme tekniği. Açık mavimsi yeşil renkte. Boynun alt kısmı aletle şekillendirilmiş. Konik gövde. Noble izi bulunan konkav dip. Camda irize ve matlaşma. Bol miktarda hava kabarcığı. Boynun alt kısmı ve gövde korunmuş.

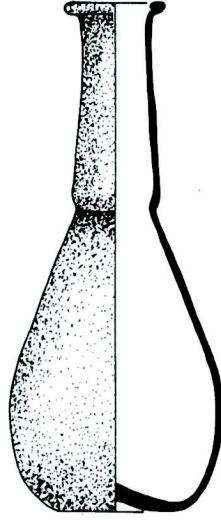
7 Parfüm şişesi (Çizim 2, Levha 2).

Tire Müzesi Env. No. 48

Korunan yükseklik: 6,3 cm., Gövde Çapı: 4,8 cm.

Serbest üfleme ve aletle şekillendirme tekniği. Yeşilimtırak renksiz. Boynun alt kısmı aletle şekillendirilmiş. Konik gövde. Noble izi bulunan konkav dip. Camda matlaşma ve hava kabarcıkları. Boynun alt kısmı ve gövde korunmuş.

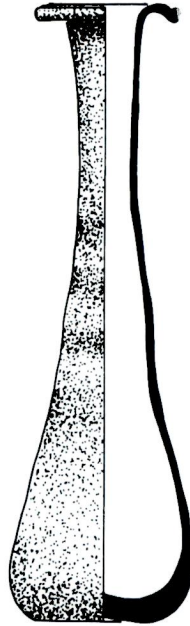
Binnur Grler



1



2

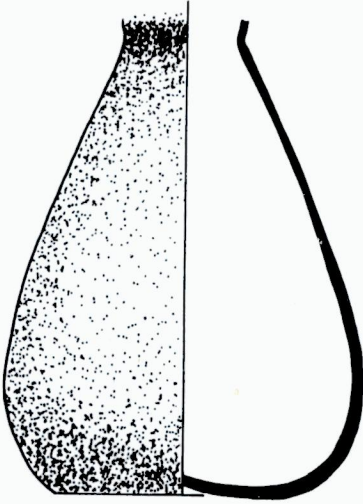


3

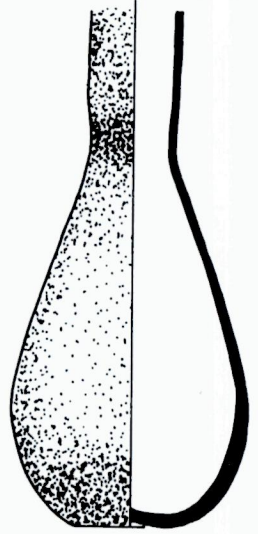
izim 1

lek 1: 1

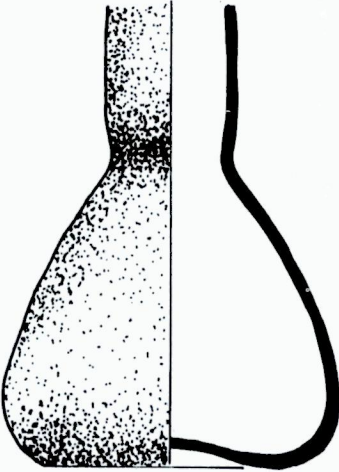
Binnur Gürler



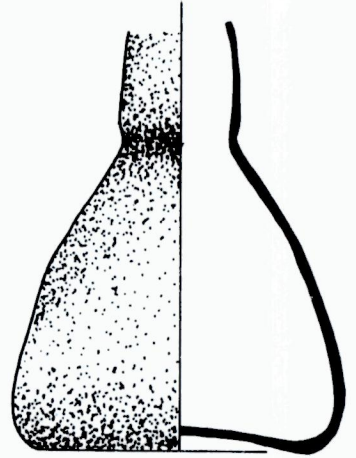
4



5



6

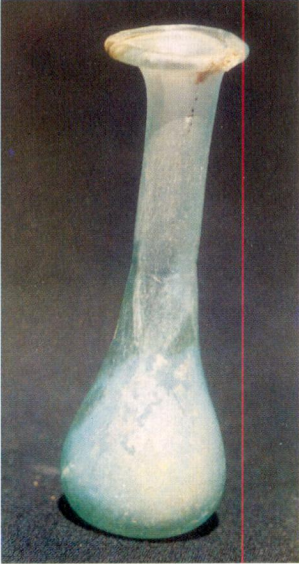


7

Çizim 2

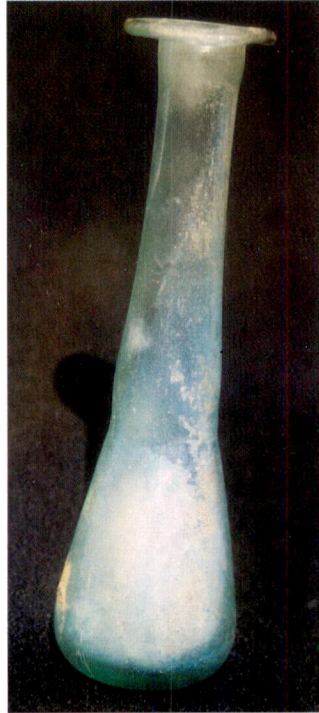
Ölçek 1: 1

Binnur Gürler



2

Levha I

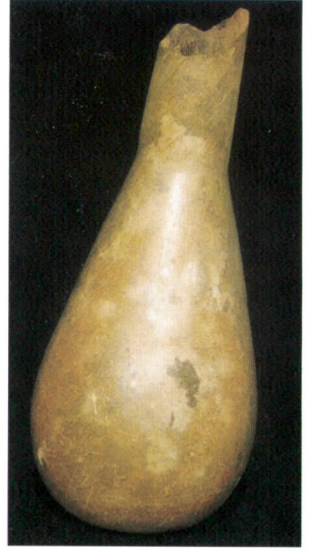


3

Binnur Gürler



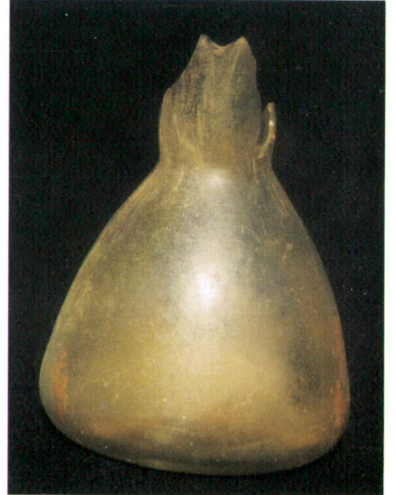
4



5



6



7