



İzmir Cumhuriyet Eğitim Müzesi: 19. Yüzyıldan Günümüze Bir Yapının Hayatta Kalma Serüveni

İzmir Republic Education Museum: The Survival Adventure of a Building from 19th Century till the Present Day

Heval ŞİMŞEK ÖZEL*

Öz

Tanzimat Fermanı'nın (1839) ilanını takip eden dönemdeki değişimler, pek çok alanda yenileşmeye gidilmesini gerektirmiştir. Bu dönemde yapılan yasal düzenlemelerin verdiği sivil haklar ve sağladığı olanaklardan yararlanan yabancı, Levanten ve gayrimüslimler kendi eğitim kurumlarını oluşturmuşlardır. 19. yüzyılın ikinci yarısında, geniş ticaret hacmi ile dönemin önemli liman kentlerinden biri olan İzmir'de, belirgin bir fiziksel dönüşümün yanı sıra, başkentte uygulanan pek çok yeniliğin gerçekleştiğini söylemek mümkündür. Kentlerde her millete eşit mülk edinme hakkı tanınmasıyla özellikle sermayenin el değiştirerek artması sayesinde burjuvalaşan gayrimüslimlerin ve yabancılar ile Levantenlerin tercih ettikleri bölgelerde kendi kentsel çevrelerini yaratırken pek çok eğitim yapısı da inşa ettikleri görülür. Aynı zamanda özellikle tüccar kesiminden varlıklı gayrimüslimlerin de küçük ölçekli okullar yaptırdıkları ya da özel konutlarını eğitim amaçlı kullanılmak üzere cemaatlerine bağışladıkları bilinmektedir. Bu çalışmada; söz konusu süreçte İzmir'de inşa edilmiş, ancak banisi ve ilk işlevi tartışmalı olan, hakkında çok az bilgi bulunan, bugün Cumhuriyet Eğitim Müzesi olarak kullanılan bina tanıtılacaktır. Günümüze ulaşan yapının, dönemin mimari faaliyetleri içindeki yeri, İzmir kenti özelindeki önemi ve geçirdiği evreler irdelenecek, koruma süreci ve bugünkü işlevi tartışılacaktır.

Anahtar sözcükler: İzmir, 19. yüzyıl, mimarlık, koruma.

Abstract

The changes in the following period of the declaration of Rescript of Tanzimat (1839), required renovations in many fields. During this period, benefitting from the civil rights and the possibilities provided by the legal regulations made, non-muslims, foreigners, and Levantines also constituted their own educational institutions. In the second half of the 19th century, it is possible to say that a significant physical transformation took place in İzmir which was one of the important port cities of the era with its large trade volume. It is observed that Levantines, foreigners, and non-muslims who were bourgeoisified thanks to the given equal ownership rights to each nation in the cities and especially by the handover of the capital, also constructed many educational buildings while creating their own urban environment in the areas which they preferred. In the meantime, it is known that the wealthy non-muslims, who belonged particularly to the merchant class, founded small-scaled schools and granted their private dwellings to their communities to be used with an educational function. In the article; the building that is used as Republic Education Museum will be dealt with, which was founded in the period in question in İzmir and whose patron and primary function remain controversial.

* Dr. Arş. Gör., Hacettepe Üniversitesi, Edebiyat Fakültesi, Sanat Tarihi Bölümü. E-posta: hevalsimsek@gmail.com, ORCID: 0000-0002-8691-7498

The place and phases of the monument within the architectural activities of the era will be dwelled upon, its conservation process and current function will be discussed.

Keywords: İzmir, 19th century, architecture, conservation.

Giriş

Tanzimat Fermanı sonrasında, Batılı devletler Gayrimüslim ve Müslüman tebaa arasında yasal farklar bulunduğunu öne sürerek reform talebinde bulunmuşlar ve bunun sonucunda, 18 Şubat 1856 tarihinde Islahat Fermanı ilan edilmiştir. Islahat Fermanı, Osmanlı İmparatorluğu'nda yaşayan Gayrimüslimlere ve yabancılara yönelik çeşitli hükümler içermektedir. Gayrimüslim cemaatlere dini konularda ayrıcalıklar tanınmış, yeni ibadethanelerin, okulların, hastanelerin inşası ve mevcut olanların onarımıyla ilgili hükümler getirilmiş, sadece din adamları tarafından değil, sivil temsilciler tarafından da idare edilmelerini sağlayacak düzenlemeler yapılmıştır (Gülsoy, 1992, s. 186). Bu doğrultuda, Rumların cemaat yönetmeliğinin hazırlanması ve oy kullanılması zorunlu hale getirilmiştir (Georgiadou, 1999, s. 134), 1863'te Ermeni Cemaati'nin hazırladığı anayasa (Nizamname-i Millet-i Ermeni) yürürlüğe girmiştir (Minassian, 2008, s. 99), Yahudi Cemaati ise 1865'te kendi anayasasını hazırlamıştır (Smyrnelis, 2008, s. 15). Bunun yanı sıra vilayet ve sancak meclislerine üye seçilebilmelerinin sağlanmasıyla Gayrimüslimler kendilerini kent yönetiminde temsil etme hakkı kazanmış ve kentsel düzenlemelere yönelik verilen kararlarda söz sahibi olmuşlardır. Islahat Fermanı'nın getirdiği bir diğer yenilik, "*yerli halkın verdiği vergileri ödemek ve bağlı olduğu hükümlere uymak şartıyla yabancıların Osmanlı ülkesinde emlak satın almasına izin verilmesi*"dir (Gülsoy, 1992, s. 187). 1869'da yürürlüğe giren bu düzenleme (Tekeli, 1999, s. 23), çok sayıda yabancıların yaşadığı İzmir gibi kentlerde mülkiyet alanında değişikliklere yol açmıştır.

Modernleşme ile gelen en önemli değişikliklerden biri de idari bölünmelerde yaşanmıştır. Eyaletler en büyük idari birim ve sancaklar alt birimler olarak kabul edilirken, Tanzimat Fermanı ile eyaletlerin mali yönetimi bağımsız yetkililerin sorumluluğuna verilmiş, eyalet yöneticisinin görevi güvenlik ve emniyeti sağlamakla sınırlandırılmıştır. 1864'te çıkan Vilayetler Kanunu'na bağlı olarak, eyaletler vilayete dönüştürülmüş ve yöneticiliklerine valiler atanmıştır (İnalçık, 1992, s. 550). İzmir önce 1851 yılında İzmir Vilayeti'nin merkezi olmuştur (Kıray, 1998, s. 24). Aydın Eyaleti'nin 1867'de Vilayet olması üzerine, vilayet merkezi İzmir, Aydın Vilayeti altındaki sancaklar ise Aydın, Saruhan, Menteşe, Denizli ve İzmir sancakları olmuş, İzmir Sancağı ise 11 kazaya bölünmüştür (Cavid, 2010, s. 492-495). Bu idari değişimin de İzmir'in kentsel gelişimine önemli etkileri olmuştur (Cavid, 2010, s. 81).

Doğu Akdeniz liman kentlerinin Batı ile giderek artan ekonomik ilişkilerine bağlı olarak, ticari faaliyetleri sürdürmeye uygun bir ulaşım ve altyapı sistemine sahip olmaları gerektiği, bunun için de belediyeye duyulan ihtiyacın söz konusu dönemde daha belirgin hale geldiği görülmektedir (Ortaylı, 1992, s. 399). Bu bağlamda, İzmir Belediyesi 1868 yılında kurulmuş ve kısa sürede büyük ölçekli kentsel yenileme çalışmalarına girişilmiştir. Belediyelerin yanı sıra, vilayet yönetimi de bu alanda söz sahibi olmuştur (Ortaylı, 1979, s. 291).

Tüm bu gelişmelerin yanı sıra mimari, kentleşme, eğitim gibi alanlarda da hızlı bir dönüşüm söz konusudur. Bu süreçte inşa edilen, dönemin değişim dinamiklerini İzmir özelinde yansıtan ve günümüze zorluklarla gelebilmiş bir yapı olan İzmir Cumhuriyet Eğitim Müzesi binasının ayrıntılı incelemesi ve görseller eşliğinde dünü ve bugünüyle tanıtılması bu çalışmanın konusunu oluşturmaktadır.

19. Yüzyılın İkinci Yarısında İzmir

Ekonomik Alandaki Gelişmeler ve Demografik Yapı

1838 Ticaret Anlaşması Avrupalı devletler ile Osmanlı İmparatorluğu arasındaki ticari ilişkiler bakımından dönüm noktası niteliğindedir. Bu sayede o zamana kadar koruma altında olan İngiliz ve Fransız pazarlarına Osmanlı tüccarları da ulaşma olanağı bulmuşlar, Batılı tüccarların da Osmanlı araçları olmadan serbestçe ticaret yapmaları sağlanmıştır (Frangakis-Syrett, 2008, s. 46).

Batı sermayesi 19. yüzyıl ortalarına doğru İzmir’de gelişmekte olan bir pazar bulmuş ve İzmir’in hinterlandında ticari işletmeler kurmuştur. Kasaba ve Aydın demiryolu hatlarının tamamlanması sayesinde İzmir, art alanındaki verimli tarım alanları ile bağlanmış, böylelikle tarım ürünleri daha hızlı ve kârlı olarak kente ulaşmaya başlamış, ihracatın büyümesi hız kazanmıştır. 1876’dan sonra tamamlanan liman inşası da kenti modern tesislere kavuşturmuş, liman bölgesi demiryoluna bir tramvay hattı ile bağlanarak, İzmir’e gelen ürünlerin limana aktarılması sağlanmıştır. Altyapının gelişiminde Avrupalı sermaye grupları arasındaki rekabetin etkisi büyüktür. Demiryolları ve gaz şebekelerinin yapımını İngiliz firmalar, rıhtım ve liman inşasını bir Fransız firması üstlenmiştir (Frangakis- Syrett, 2008, s. 47, 50-52). Ticari gelişmeye bağlı olarak, 1843’te İngilizler tarafından İzmir Ticaret Bankası’nın kurulması, 1860’lı yıllarda Crédit Lyonnais ve 1863’te Osmanlı Bankası şubelerinin İzmir’de açılması, kente yerli ve yabancı sermaye akışını hızlandırmıştır (Güner, 2005, s. 3).

19. yüzyılın ikinci yarısından itibaren, geleneksel üretim yapan atölyelerin yerini fabrikalar almaya başlamış, İzmir’in erken tarihli fabrikalarından olan ve Şark Kağıthanesi olarak da bilinen kâğıt fabrikası 1846 yılında açılmış (Beyru, 2011, s. 145), ancak Avrupa fabrikalarının kâğıt fiyatlarını düşürmesi ve hammadde sağlanmasındaki güçlükler nedeniyle 1863’ten sonra kapanmıştır (Martal, 1999, s. 134, 136-137). 1850’de İzmir’de ilk defa buhar gücüyle çalışan bir un değirmeni de kurulmuştur (Kütükoğlu, 2001, s. 522). 1890- 1900 yılları arasında yayınlanan Aydın Salnameleri’ne göre kentte 13 un fabrikası bulunmaktadır (Martal, 1999, s. 142).

İzmir ve çevresindeki alanlarda pamuk, keten, kenevir, kökboya bol miktarda bulunduğu dokumacılık faaliyetleri bu bölgede çok yaygın olmuştur (Martal, 1999, s. 123). “1861’de İngiliz Abbott ailesi, Batı Anadolu’da çok geniş bir pazarı olan basma müslinlerin basma işlemini yapmak için İzmir’de bir müslin boyama ve basma fabrikası kurmuştur” (Kurmuş, 2008, s. 172). Basma esnafı loncasında çoğunluğu oluşturan Ermenilerin, bu fabrikaya haksız rekabet yarattığı için karşı çıkmaları sonucunda fabrika hükümet tarafından kapatılmıştır. İngilizler de pamuk üretimine yönelmiştir (Martal, 1999, s. 125). Alsancak Havagazı Fabrikası, tütün fabrikası, tabakhaneler, deri işlemekte kullanılan palamut özü (tanen) fabrikası, buz fabrikası, kuru meyvelerin paketlenmesinde kullanılan kutuların imal edildiği kereste fabrikaları, içki ve ispirto fabrikaları da farklı kollarında faaliyet gösteren sanayi birimleridir (Martal, 1999, 129).

19. yüzyılın ikinci yarısındaki savaşlar, doğal afetler, yangınlar, salgın hastalıklar ve göçler, İzmir nüfusunun değişmesinde rol oynamıştır. 1854-1855 Kırım Savaşı ve 1876-1878 Osmanlı-Rus Savaşı sonrasında İzmir’e gelen Müslümanlar ve 1878’de Aydın’a geldikten sonra İzmir’e yerleştirilen bir kısım Rumeli göçmeni kent nüfusunda artışa neden olmuştur (Kütükoğlu, 2001, s. 521; Neumann ve Tamdoğan, 2008, s. 62-63). Ancak, 1840 yılında Karantina İdaresi kurulmuş olmasına rağmen önlenemeyen salgınlar kent nüfusunun azalmasına neden olmuş, 1865’te Mısır üzerinden gelen kolera salgını sonucunda kentte 3.000 kişi ölmüştür (Kütükoğlu, 2001, s. 519). Salgınlara durdurulması ancak 1874’te Karantina tesislerinin tamamlanmasından sonra mümkün olmuştur.

19. yüzyıl sonunda kentte yaşayan yerli ve yabancı nüfusun toplam sayısına ilişkin Osmanlı devletinin 1881/82-1893 tarihli genel nüfus sayımları sağlıklı bir fikir verebilir çünkü kişi, yaş ve cinsiyetten bağımsız olarak kabul edilmiştir (Karpat, 2003, s. 48). 1893 yılında kayıtları yayınlanan sayıma göre İzmir’de toplam 207.548 kişi bulunmaktadır. Nüfusun 79.288’i Müslüman, 53.086’sı Rum, 14.909’u Yahudi, 6810’u Ermeni, 51.520’si yabancı ve geri kalan 1935’i Hıristiyanlar ve Bulgarlardan oluşmaktadır (Karpat, 2003, s. 73, 163). Gruplar kendilerine ayrılmış mahallelerde yaşamaktadır (Şekil 1).



Şekil 1. 1885 Demetrius Haritası (APİKAM Arşivi)

İzmir'deki Müslümanlar genellikle tarım arazileri ve han sahibi olmuşlar, bürokrasi ve ordunun üst kademelerinde çalışmışlardır. 19. yüzyılda bir bölümü Anadolu'dan, bir bölümü de imparatorluğun diğer bölgelerinden gelip İzmir'e yerleşen Müslüman tüccarlar bulunmaktadır (Martal, 1999, s. 114). Ancak kentte 19. yüzyılın ikinci yarısında görülen kentin imarına dönük yatırımlarda Müslümanların hiç payı olmamıştır (Neumann ve Tamdoğan, 2008, s. 64). Bu tür yatırımlar genellikle, İzmir'in Batılı nüfus grupları tarafından gerçekleştirilmiştir. Buna karşılık, Neumann ve Tamdoğan'ın (2008, s. 65) belirttiğine göre, bürokrasi ve ordunun ara kademelerinde bulunan, doktorluk, eczacılık, öğretmenlik, avukatlık gibi mesleklere sahip, orta sınıf mensubu Müslümanlar da bulunmaktadır. Ayrıca kahvecilik, hamallık, bekcilik, kayıkçılık, fabrika işçiliği ve zanaatkarlık gibi mesleklere sahip daha düşük gelirli Müslümanlar da vardır.

19. yüzyıldan önce olduğu gibi, Yenileşme Dönemi'nde de İzmir'deki Gayrimüslim cemaat içinde ağırlığı Rumlar oluşturmuştur. 1881/82 sayımında 53.086 olarak kaydedilen Rum nüfusunun kentin toplam nüfusuna oranı %26 iken, 1914 sayımında %35'e yükselmiştir. Daha önce değinildiği üzere, 18. yüzyılın ortasından beri İzmir ticaretinde Gayrimüslim yerel tüccarlar etkin olmuştur. Hatta kimi tüccarlar faaliyet alanlarını Batı Anadolu'nun da ötesine götürerek, düzenli olarak kıtalararası gemi seferlerine başlamışlardır (Kasaba, 1994, s. 11). 19. yüzyılın ikinci yarısında ithalat-ihracat alanında daha fazla etkinlik gösteren Rumlar, bu alanda bazen yabancı işletmelerin yerel acentesi olarak, bazen de bölgesel ticaret açısından faydalanan bağımsız tüccarlar olarak çalışmışlardır (Kechriotis, 2008, s. 75). Beyru; "orta ve alt sınıf Rumların çoğunun lokantacılık, otelcilik, meyhanecilik ve garsonluk" yaptığını belirtmektedir. Ayrıca boyacılık, temizleyicilik, kürkçülük, bakkallık, kasaplık, kahvecilik gibi işlerle de uğraştıkları bilinmektedir (2011, s. 189).

İzmir Yahudileri ise, Rumlardan sonra kentteki ikinci en kalabalık Gayrimüslim topluluktur. 1881/82 sayımına göre İzmir'de 50.000'den fazla Rum, 15.000'e yakın Yahudi vardır. Yahudiler kent nüfusunun %7'sini oluşturmaktadır. Kentin Yahudi nüfusu 19. yüzyılın sonuna doğru artış göstermiş, 1914 yılında ise 24.000'e kadar çıkmıştır. 19. yüzyıl öncesinde geleneksel zanaatlar ve ticaretle uğraşan İzmir Yahudileri, 1860'lardan sonra ithalat ve ihracatta faaliyet göstermeye başlamışlardır. Meslek ve yabancı dil öğrenimi veren Alliance Israelite Universelle okullarından mezun genç Yahudiler ticarete atılım yapmaya başlamışlar ve bu sayede Yahudilere ait ticarethanelerin sayısı artmıştır. 19. yüzyıl sonunda İzmir'deki kırtasiye ve hırdavat ticareti de Yahudilerin egemenliğine girmiştir (Bora, 1995, s. 130-131).

İzmir Yahudilerine yönelik eğitim faaliyetleri genellikle belli bir sınıfa yönelik geliştiğinden, gelir düzeyi düşük olan kesim eğitilmiş ve zengin olanlardan uzaklaşmıştır. Yahudi Cemaati'ndeki bu ikilik mimariye de yansımış, Kemeraltı ve İkiçeşmelik çevresindeki avlulu "kortijolar" geleneksel yaşantıyı, kentin periferisinde gelişen Karataş ve 1865 yılında yerleşime açılan Karantina gibi yeni konut

bölgelerindeki tek ya da iki katlı müstakil evler ise yeni burjuvazinin Batılı yaşam tarzını temsil etmiştir (Tanaç Zeren, 2010, s. 189-190, 195).

Rum ve Yahudilerden sonra İzmir kentindeki üçüncü Gayrimüslim topluluk Ermeniler cemaatidir. 1881/82 sayımına göre kentte 6810 Ermeni bulunmaktadır ve toplam nüfusun %3'ünü oluşturmaktadırlar. 1914 yılında ise, Ermeni nüfusu 10.000 kişiyi bulmuştur. 1894-1896 yılları arasında ve 1909'da Doğu Anadolu'dan İzmir'e Ermenilerin göç etmesi, bu artışta etkilidir. Minassian; Ermenilerin ağırlıklı olarak ticaret işleriyle uğraştığını, kuyumculuk, saatçilik, terzilik, kunduracılık, yorgancılık, kuaförlük, demircilik, marangozluk gibi zanaatların Ermenilerin ikinci sıradaki iş grubunu oluşturduğunu belirtmekte ayrıca bazı Ermenilerin avukat ya da Batılı firma ve konsolosluklarda tercüman ve memur olarak çalıştığına değinmektedir. (2008, s. 93-95).

19. yüzyılın ikinci yarısına kadar İzmir'de Ermeniler "Haynots" isimli mahallede yaşamıştır. Ancak bu dönemde yapılan kentsel düzenlemeler sonucu, kentin çekim noktası olan Konak ve liman alanı, zengin Ermeni tüccarların da yeni yerleşim alanı olmaya başlamıştır. 1845 yılında Ermeni Mahallesi'ni de etkileyen yangın sonrası, Ermeni Cemaati'ne ait birçok resmi yapı yeniden inşa edilmiş, ayrıca 19. yüzyıl ikinci yarısında Gayrimüslimlerin inşaat faaliyetlerinin serbestleşmesine bağlı olarak İzmir Ermenileri birçok yeni yapı yaptırmışlardır. Örnek olarak 1858'de inşa edilen patrikhane, 1886'da yeniden yapılan Mesropyan Okulu (Saint-Mesrop Erkek Lisesi), 1879'da restore edilen Saint Greguvar Hastanesi verilebilir (Minassian, 2008, s. 97-98).

Daha önce sözü edilen yerel tüccarların yanı sıra, Batılı yabancı tüccarlar da 19. yüzyıl boyunca İzmir ticaretinde etkili olmayı sürdürmüşler ve özellikle bankacılık, açık deniz taşımacılığı ve sigortacılık gibi alanlara egemen olmuşlar, böylelikle 20. yüzyıl başında kentteki yerel burjuvazinin önemli aktörleri arasında yer almışlardır (Frangakis-Syrett, 2008, s. 47). Artık bu dönemde kentte İngiliz, Fransız, Yunanlı, Avusturyalı ve İtalyan gibi Avrupalı toplulukların yanı sıra, 1820'den itibaren misyoner olarak kente gelen Amerikalılar da yabancı nüfus içinde önemli bir orana sahip olmuştur (Frangakis-Syrett, 2001; Georgelin, 2008, s. 88). 1831'den sonra İzmir'de Katolik Cemaati resmen kurulmuş, 1850'li yıllarda da bu gruba Protestan Cemaati eklenmiştir (Smyrnelis, 2008, s. 18). Katolikler ve Protestanlar bu dönemde yapılan nüfus sayımlarında yer almaya başlamışlar, 1881/82 sayımında kentte 737 Katolik, 128 Protestan, 1050 Latin ile 51.520 yabancı uyruklu kaydedilmiştir (Kütükoğlu 2000, s. 39).

Osmanlı İmparatorluğu'nun geçirdiği sosyal değişimler ve İzmir'in kozmopolit kültürü, kulüplerin dışında, kentte otel, kafe, birahane gibi birçok yeni yapı türünün ortaya çıkmasına neden olmuştur. Genellikle bu yapılar yeni düzenlenen ve kentin en prestijli alanı olan Rıhtım ve çevresinde yer almıştır.

Kentsel Gelişim ve Mimari Doku

Osmanlı yönetim sistemindeki değişikliklerin kent yaşamına ilk yansımalarından biri, "hükümet konağı"nın ortaya çıkmasıdır. Geleneksel yönetim sisteminde kentin hem yöneticisi hem de adli ve beledi işlerinden sorumlu olan kadının yönetim görevini vali devralmıştır. İzmir'de kentin yönetiminden sorumlu kişinin oturduğu konak, validen önceki son kullanıcısının adını (Katipoğlu Konağı) almıştır. 1819 yılında kiralanan bina, onarıldıktan sonra vali tarafından kullanılmaya başlanmıştır. Konağın cümle kapısının önündeki alan ise Konak Meydanı'nı oluşturmuştur (Yılmaz, 2003, s. 10). 1860'lı yıllarda harap durumda olan konak yeni bir onarımdan geçmiş ancak hükümet tarafından yeniden inşasına karar verilmiştir. Yılmaz'a göre (2003, s. 11) Mimar Roch Vitalis, 6 Haziran 1867'de Aydın Valiliği'ne atanan Sabri Paşa'ya Hükümet Konağı'na ilişkin hazırladığı planları sunmuş; 1869-1870 yıllarında yapımına başlanan Hükümet Konağı 1872 yılında tamamlanmıştır (Şekil 2).



Şekil 2. İzmir Hükümet Konağı (Yılmaz ve Yetkin, 2003, s. 21)

Tanzimat Dönemi'nde kentsel planlamanın yanı sıra, bina yapım tekniklerine yönelik düzenlemeler de yapılmıştır. Yangınlara karşı önlem almak amacıyla kâgir yapı inşasına yönelik kanunlar çıkarılmış ve kâgir malzeme kullanımını teşvik edilmiştir¹.

Zandi-Sayek'in (2012, s. 26) vurguladığı gibi, sahip olduğu girişimci tüccarları ve uluslararası deniz ticaretindeki konumu nedeniyle İzmir, başkent dışında büyük ölçekli altyapı ve kentsel çalışmaların uygulandığı ilk şehirdir. Örneğin, Beyru'nun (1994, s. 10) Journal de Smryne'den aktardığına göre, 21.03.1835'te geceleri fenerlerle Frenk Sokağı aydınlatılmaya başlanmış, hatta fenerlerin ışığının yetersiz kalması üzerine, aynı gazetenin 31.10.1835 tarihli baskısına göre daha büyük fenerler yerleştirilmiştir. Oysa İstanbul'da Galata ve Pera'nın aydınlatılması için ancak 1846 yılından beri bir kuruluşun çalıştığı bilinmektedir (Akın, 2002, s. 123). Ayrıca, İzmir Rıhtımının yapımına da 1869 yılında başlanmış ve yaklaşık sekiz yıl içinde tamamlanmıştır.

Bu dönemde altyapı ve ulaşım hizmetleri yabancı firmalara imtiyaz ile verilmiştir. İmtiyazı alan Avrupalı sermaye sahipleri ile başta İngilizler olmak üzere kentin ekonomisinde söz sahibi olan yabancı tüccarlar, İzmir'de belediye örgütünün kurulması konusunda talepte bulunmuş (Serçe, 1998, s. 54), hatta 1859 yılında Sadrazam Mehmet Reşid Paşa'ya Galata'da yeni kurulmuş olan belediyenin çalışmalarını öven ve benzer bir kurumun hem İzmir'e hem de devlete büyük faydalar sağlayacağını belirten bir arzuhal vermişlerdir (Zandi-Sayek, 2012, s. 94). Bab-ı Âli, Kasım 1867'de belediye kurulmasını uygun görmüş ve 1 Temmuz 1868 tarihinde İzmir Belediyesi resmen kurulmuştur² (Serçe, 1998, s. 54-56).

19. yüzyılın ikinci yarısından başlayarak yeni gelişen mahalleler ile kent giderek genişlemiştir. 1865'ten sonra yerleşime açılan Karataş, Karantina gibi yeni Yahudi semtleri, Göztepe, Alsancak,

¹ Tanzimat Fermanı'nı kaleme alan Mustafa Reşit Paşa'nın 1836'da Londra'dan yazdığı mektupta, İstanbul'da meydana gelen bir yangın sonrası yapılacak düzenlemelerden bahsedilmektedir (aslından aktaran Baysun, 1960, s. 124- 127):

Burada inşa edilecek olan kâgir evler, dükkanlar, benzeri yerler için örnek oluşturacaktır. Bu yapıların düzenlenmesi mühendislik ve mimaride eksiksiz beceri ve bilgiye bağlıdır. Bu yüzden bazı ev ve dükkanların Avrupa'da geçerli olan yeni tarza göre yapılması ve bırakılacak sokakların genişleyerek eklenmesine fırsat verecek şekilde hesap edilmesi gerekmektedir. Bu amaçla Avrupa'dan bir-iki mühendis ve mimar istenmesi gereklidir.

² İzmir Belediyesi'nin kuruluş aşamasında, meclis üyelerinin kimlerden oluşacağı tartışma konusu olmuştur. Osmanlı Hükümeti'ne göre, İzmir'de yabancı uyruklu emlak ve servet sahibi çok kimse bulunduğu için, bu kişilerden bazılarının belediye meclisinde üye olarak temsil edilmesi gerekmektedir. Vilayet Nizamnamesi konuya açıklık getirmediği için, İzmir'de İstanbul Altıncı Daire-i Belediye Nizamnamesi'nin uygulanması, gerekirse ek ve düzenlemelerle yeni bir nizamnamenin oluşturulabileceğine karar verilmiş, her milletten mal ve mülk sahibi sekiz üyenin belediye meclisinde görevlendirilmesi uygun görülmüştür (Serçe, 1998, s. 55).

Karşıyaka gibi yeni gelişmekte olan semtlerin yanı sıra, savaşlar nedeniyle yoğun göç alan kentte devletin kurduğu yeni yerleşim alanları ortaya çıkmıştır (Serçe, 1998, s. 72) (Şekil 3-5).



Şekil 3. İzmir’de 1865 sonrası oluşan yerleşim alanları (Gencer, 2001)



Şekil 4. Karataş Semti (Atay, 1997, s. 34).



Şekil 5. Göztepe Semti (Atay, 1997, s. 34).

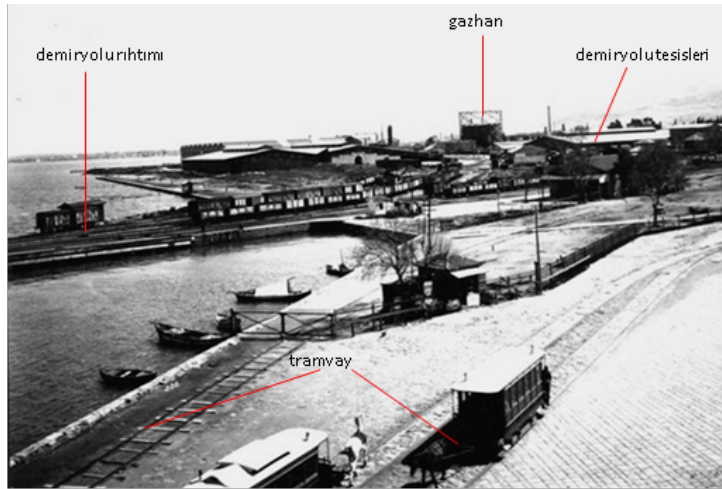
Belediye örgütünün kurulmasıyla birlikte İzmir’de altyapının geliştirilmesi üzerine çalışmalar yapılmıştır. İçme suyu şebekesinin iyileştirilmesi, belediyelerin en önemli sorunlarından biri olmuştur. İzmir’de içme suyunun çıkarılması ve işletilmesi imtiyazı, 1893 yılında bir Belçika şirketi olan Osmanlı Su Şirketi’ne verilmiştir; 1895 yılında bir su işleme fabrikası kurulduktan sonra, imtiyaz süresi 87 yıllığına uzatılmıştır. İçme suyunun yanı sıra kentlerin aydınlatılması da bu dönemde önemli bir konu olmuştur.

İzmir'de 1862 yılında havagazı ile Frenk Mahallesi'nin aydınlatılması imtiyazı 40 yıllığına İngiliz A. Edwards'a verilmiştir, bu kişi aynı zamanda İzmir- Kasaba demiryolu hattının inşa imtiyazını da almıştır. Edwards, merkezi Londra'da olan Osmanlı Gaz Kumpanyası'nı kurmuştur; 1902'de bir başka İngiliz şirketi Alsancak'ın doğusunda ikinci gaz fabrikasını inşa etmiştir (Bilsel, 2008, s. 159).

1892 yılında İzmir'de Alsancak'ın doğusunda Belçikalı bir şirket tarafından ilk elektrik tesisi kurulmuştur. 1899 yılında, tramvay yapımı ve elektrikli aydınlatma imtiyazı İngiliz parlamento üyesi Bartlett'e verilmiş, 1905 yılında ise, II. Abdülhamid, İzmir, Selanik ve Şam kentlerinde elektrik şebekesinin inşa edilmesi için izin vermiştir (Bilsel, 2008, s. 159-160).

Haberleşme ve kentsel altyapıdaki gelişimler doğrultusunda İzmir'de 1834'te Büyük Postane (Osmanlı Postanesi), 1837 yılında Fransız ve Avusturya Postaneleri, 1857'de Rus Postanesi açılmıştır (Güner, 2005, s. 11). 1876 İzmir Takvim ve Rehberi'ne göre, adı geçen postanelerin dışında, İngiliz, Mısır ve Yunan postanelerinin de bulunduğu anlaşılmaktadır (Berber, 2008, s. 55). Altyapıda sözü geçen gelişmelerin yanı sıra, demiryolu ve tramvay hatlarının inşa edilmesi, hem ulaşım ağlarının gelişmesine, hem de kent ekonomisinin kalkınmasına yardımcı olmuştur. 1866 yılında İzmir-Aydın ve İzmir-Kasaba demiryolu hatları tamamlanmıştır (Bilsel, 2008, s. 148-150). Daha sonraki yıllarda Aydın hattı Söke'ye, Kasaba hattı ise Bandırma'ya dek uzatılmıştır (Kütükoğlu, 2001, s. 523).

İzmir demiryolu inşası, imparatorluğun diğer kentlerinde olduğu gibi yabancı girişimcilere verilen imtiyazlar sayesinde gerçekleştirilebilmiştir. 1856 yılında İngiliz girişimcilerin İzmir-Aydın demiryolunu inşa etmek için elde ettikleri imtiyaz sonucunda, İzmir-Aydın Demiryolu İşletmesi kurulmuştur (Bilsel, 2008, s. 148). 1858'de Alsancak'ta Aydın hattının merkez gar binası inşa edilmiştir. Bu sayede Ege'nin iç kesimleri kıyıya bağlanmıştır. Ancak, mevcut limanın Alsancak'tan uzak olması, İzmir'in hinterlandından gelen ürünlerin limana aktarılabilmesi için başka bir çözüm üretilmesini (gar ile liman arasında tramvay hattı inşası) gerektirmiştir (Şekil 6).



Şekil 6. Alsancak'taki altyapı tesisleri (APİKAM Arşivi)

İzmir-Kasaba hattı ise, bir İngiliz ve bir Hollandalı tüccarın 1859 yılında aldıkları imtiyaz sonucu 1863 yılında kurdukları İzmir-Kasaba Demiryolu Kumpanyası ile inşa edilmiştir. Hat öncelikle gelir düzeyi yüksek Avrupalı tüccarların ikamet ettiği bir banliyö olan Bornova'ya, sonra da 1866 yılında Kasaba'ya dek inşa edilmiş, 1888 yılında ise, Manisa'ya kadar uzatılmıştır. Bu hattın İzmir kentindeki merkez garı ise Basmane mevkiinde inşa edilmiştir. İzmir demiryolu aracılığıyla hinterlandına bağlanmış, hem ürünlerin aktarımı, hem de insanların ulaşımı kolaylaşmıştır. Üstelik Buca, Bornova gibi yerleşim alanları demiryolu hattı sayesinde artık İzmir'in yakın köyleri olmaktan çıkıp banliyöleri durumuna gelmiş; önceleri yerleşimin çok az olduğu Karşıyaka, Bayraklı gibi alanlar ise, gelişip kalabalıklaşmaya başlamıştır (Bilsel, 2008, s. 150-151).

Demiryolu kentler arasındaki ulaşımın güvenli, rahat ve çabuk yapılmasını sağlamıştır; tramvay ise, hem demiryolu ile kent merkezi arasındaki bağlantıyı kurmuş, hem de kent içi ulaşımı büyük ölçüde

kolaylaştırmıştır. Önce atların çektiği tramvay vagonları gelmiş, 20. yüzyıl başında elektrikli tramvay devreye girmiştir. İzmir’de ilk tramvay, Alsancak ile Konak arasında rıhtımda inşa edilmiş ve rıhtımın tamamlanmasıyla birlikte gündüz yolcuların, gece limandaki yüklerin Alsancak Garı’na taşınması için kullanılmaya başlanmıştır (Bilsel, 2008, s. 157) (Şekil 7).



Şekil 7. İzmir Rıhtımı’nda atlı tramvay, 1899 öncesi (APIKAM Arşivi)

20. yüzyıl başında İzmir’de Türk ve Ermeni girişimi ve İngiliz sermayesi ile kurulan Hamidiye Kumpanyası, kentin güneybatı kıyısındaki Karataş, Göztepe gibi yerleşimler ile Karşıyaka’yı kent merkezine bağlamayı sağlayan bir vapur hattı kurmuştur (Bilsel, 2008, s. 157). İzmir’de kent merkezinden uzaktaki yerleşimler, tramvay ve vapur işletmeleri ile daha fazla gelişmiş ve kalabalıklaşmıştır.

Ulaşım ağının gelişmesi, kentin hem bölgesel hem de uluslararası ticarete öneminin artmasına yol açmıştır. Kültür yaşamı da zenginleşmiş ve tüm bu söz konusu etkenler, kentin fiziksel görünümüne de yansımıştır.

İzmir Cumhuriyet Eğitim Müzesi

İzmir Cumhuriyet Eğitim Müzesi, Türk Eğitim Tarihi ve Teknoloji Müzesi; İzmir İli, Konak İlçesi, 2. Karataş Mahallesi, 305 Sokak, No: 50’de yer almaktadır. Tapunun 105 pafta, 584 ada, 25 parselinde kayıtlı bulunan yapı, 2863 sayılı Kültür ve Tabiat Varlıklarını Koruma Kanunu’nun 6. maddesi kapsamında, İzmir 1 Numaralı Kültür ve Tabiat Varlıklarını Koruma Kurulu’nun 13.11.2003 tarih ve 10921 sayılı kararı ile “korunması gerekli taşınmaz kültür varlığı” olarak tescil edilmiştir. Kültür ve Tabiat Varlıklarını Koruma Yüksek Kurulu’nun 5. 11. 1999 tarih ve 660 sayılı ilke kararına göre “Kent ve çevre kimliğine katkıda bulunan kültür varlığı niteliğindeki yöresel yaşam biçimini yansıtan yapılardan olması nedeniyle”, yapının koruma grubu “2. grup” olarak belirlenmiştir (Kültür ve Turizm Bakanlığı, İzmir 1 Numaralı Kültür ve Tabiat Varlıklarını Koruma Kurulu arşivi)

Tarihçe

19. yüzyıl genel kabul görmekle birlikte yapının kesin inşa tarihi bilinmemektedir. Öte yandan yapının tescilini gerçekleştirmiş olan Kültür ve Turizm Bakanlığı, İzmir 1 Numaralı Kültür ve Tabiat Varlıklarını Koruma Kurulu arşivinde bulunan belgelerin bazılarında 19. yüzyıl ortalarında Yahudi okulu olarak, bazılarında ise 1820’lerde kimsesiz Ermeni çocuklarının yatılı olarak eğitimine tahsis edilmek üzere inşa edilmiş olduğu ifadeleri yer almakta, ancak kaynak belirtilmemektedir. Erkan Serçe; Karataş’ta yaşayan Ermeni cemaatinin daha küçük olduğunu ve yerleşmenin daha çok Karataş Lisesi’nin karşısında bulunan ve Ermeni Yokuşu adını taşıyan merdivenli sokağın çevresinde yoğunlaştığını söylemekte, 1863’de inşa edilen Surp Amenapirgiç Kilisesi (bugün Duatepe İlköğretim Okulu’nun bulunduğu yerde) ve karşısında bulunan

4 sınıflı Vartanyan karma okulunun da ilk göze çarpan kamusal binalar olduğunu belirtmektedir (Şekil 8). (İzmir Ermenileri 2014-11-24, <https://hyetert.org/2014/11/25/izmir-ermenileri/>)

Hazman'ın da vurguladığı üzere; Vartanyan Ermeni Okulu Cumhuriyetin ilk yıllarına kadar varlığını sürdürse de hızla azalan Ermeni nüfusu nedeniyle kapanmış ve bir süre sonra Latin harfleriyle ilk eğitim yapan Millet Mektepleri'nin İzmir'deki örneklerinden biri olarak Dua Tepe Mektebi adıyla hizmet vermeye başlamıştır. Tapu kayıtlarına göre 1934 yılında Milli Eğitim Bakanlığına tescili yapılmış, mektebin, 305 sokağın karşı tarafında daha önce kilisenin bulunduğu parselde yapılan yeni binasına 1961 yılında taşınmasının ardından bir süre İl Milli Eğitim Müdürlüğü Arşiv Binası olarak kullanılmıştır.



Şekil 8. İzmir Cumhuriyet Eğitim Müzesi ve merdivenli sokak, Karataş Lisesi'nden görünüş

1996 yılında ise İl Milli Eğitim Müdürlüğü Eğitim Araçları ve Donatım Merkezi bünyesinde 29.11.1995 tarih ve 8955 sayılı Milli Eğitim Bakanlığı onayı ile 23.16.1983 tarih ve 18200 sayılı resmi gazetede yayınlanan Eğitim Müzesi Yönetmeliği doğrultusunda İzmir Cumhuriyet Eğitim Müzesi resmen kurularak 1996 tarihli 1318 sayılı Milli Eğitim Bakanlığı onayı ile yapıya taşınmış ve bina müze olarak hizmet vermeye başlamıştır (kurul arşivi, DNZ Mimarlık ayrıntılı raporundan).

Fransızca, Arapça, Osmanlıca ve Türkçe olmak üzere yaklaşık on bin kitaplık bir kütüphaneye de ev sahipliği yapmış olan müzede, Cumhuriyet öncesi ve sonrası şahadetnameler, karneler, video filmleri, ses kayıtları, taş plaklar, müzik aletleri, hareketli görüntü sağlayan ilk Türk malı sinema makinesinin yanı sıra Atatürk'ün 1931'de İzmir'e geldiğinde Atatürk Lisesi'nde kullandığı yazı masası, 1881 Berlin yapımı piyano, 1923-70 yılları arasında okullarda kullanılan araç ve gereçler, tarım araçları ve buhar makineleri de sergilenmiştir (F. Feyzal AVCI ÖZKABAN - T. Didem AKYOL ALTUN, İzmir Kent Ansiklopedisi Mimarlık II. Cilt, Eğitim Yapıları Mimarisi, İzmir Büyükşehir Belediyesi Yayınları, 2013, s. 207) (Şekil 9-10).



Şekil 9-10. İzmir Cumhuriyet Eğitim Müzesi, sergilenen piyano ve Atatürk'ün oturduğu masa

Açık olduğu dönemde çok sayıda öğrencinin ziyaret ettiği, cumhuriyet filmlerini izlediği müze için 2011 yılında Özel İdare tarafından restorasyon ihalesi yapılmış, hazırlanan proje 23 Kasım 2011 tarihinde Koruma Kurulu tarafından onaylanmışsa da her geçen gün yıkılma tehlikesi artan müze binasının onarımı bir türlü başlamamıştır (Şekil 11-16). Uzun süre kapalı olan ve oldukça yıpranmış bulunan yapıda, DNZ Mimarlık Mühendislik İnşaat San. ve Tic. Ltd. Şti. tarafından hazırlanan ve onaylanan proje doğrultusunda 2016 yılı başlarında yürütülmeye başlanmış olan restorasyon çalışmaları, 2017 yılı Ocak ayında tamamlanmış ve müze tekrar ziyarete açılmıştır.



Şekil 11-12. İzmir Cumhuriyet Eğitim Müzesi, A ve B Blok zemin katlar, 2014 yılı durumu (Koruma kurulu arşivi)



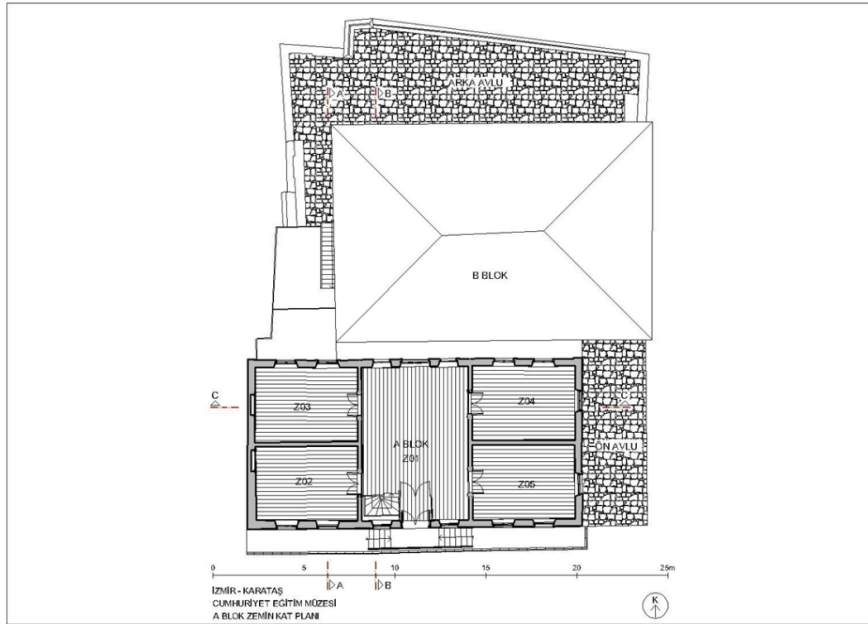
Şekil 13-14. İzmir Cumhuriyet Eğitim Müzesi, A Blok zemin kat ve B Blok bahçe duvarı, 2014 yılı durumu



Şekil 15-16. İzmir Cumhuriyet Eğitim Müzesi, A Blok güney ve doğu cepheler, 2014 yılı durumu

Mimari Tanıtım

Yapı, farklı kotlarda bulunan iki blok halinde inşa edilmiştir. Bloklar kırma çatıyla örtülüdür. Üst kotta yer alan A (doğu) Blok zemin kat ile B (batı) Blok çatısı aynı seviyededir. Doğu-batı doğrultusunda dikdörtgen planlı yapıya giriş özgününde güney duvar ekseninde yer alan ve doğu ve batı yönünden merdivenle ulaşılan kapı ile sağlanır (Şekil 17).



Şekil 17. İzmir Cumhuriyet Eğitim Müzesi, A Blok zemin kat planı

Girişin açıldığı Z01 mekanı kuzey-güney yönünde dikdörtgen bir hol niteliğinde olup doğusunda ve batısında yer alan eş büyüklükte ikişer birime (Z02-Z03 ve Z04-Z05) eksenlerindeki kapılarla bağlanır. Bu birimlerin derslik olarak kullanılmış olduğu düşünülmektedir (Şekil 17-20). Güneydeki mekanlar ve hol ikişer pencere ile güneye, kuzyedekiler de aynı şekilde kuzeye açılır. Z04 ve Z05 mekanları doğu duvarlarında bulunan birer pencereyle daha dışa açılırlar. Bugünkü müze kullanımına uygun olarak pencereler içeriden sergi materyalleri ve bilgilendirme panoları ile kapatılmıştır. Holün güneybatı köşesinde yer alan merdiven ile bodrum kata inilir (Şekil 22-23).



Şekil 18. İzmir Cumhuriyet Eğitim Müzesi, A Blok zemin kat, 2010 yılından görünüşler (Koruma kurulu arşivi)

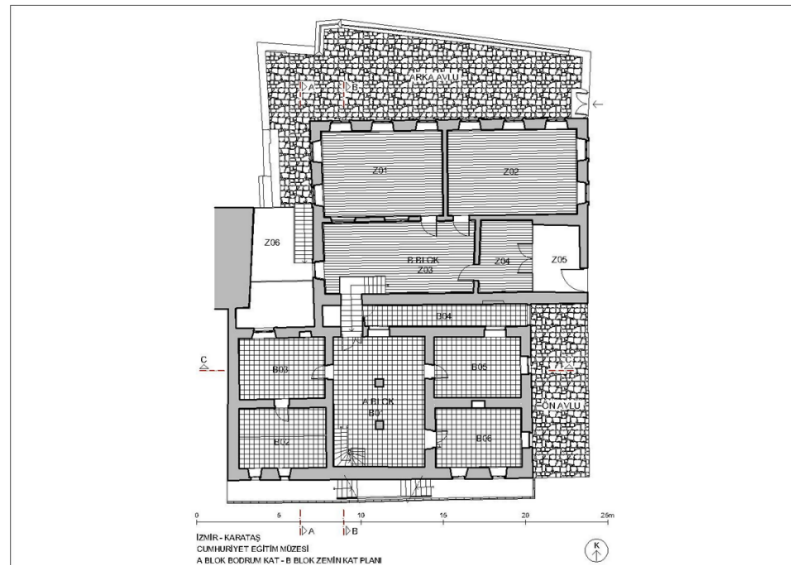


Şekil 19. İzmir Cumhuriyet Eğitim Müzesi, A Blok zemin kat, restorasyon sonrası



Şekil 20. İzmir Cumhuriyet Eğitim Müzesi, A Blok zemin kat, restorasyon sonrası

A Blok bodrum kat planı, zemin kat planını büyük ölçüde tekrarlar. Holün altına denk gelen B01 mekanı doğusundaki birimlere (B05-B06) zemindeki gibi bağlanırken, batısındaki birimlerden kuzeydekine (B03) bağlanmakta ancak güneydekine (B02) geçişi bulunmamaktadır. B02'ye geçiş B03'ten yapılabilmektedir. B01'in kuzeybatısındaki merdivenle B Blok zemin kata Z03 mekanına ulaşılır. Merdivenin doğusunda, üstten 5. Ve 6. Basamak seviyesinde yer alan açıklıktan A bloğa dahil olan B04 mekanına geçilir (Şekil 21, 24-26).



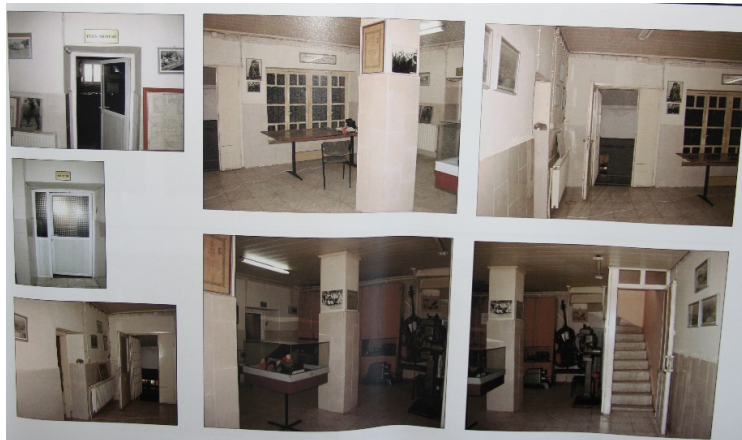
Şekil 21. İzmir Cumhuriyet Eğitim Müzesi, A Blok bodrum kat, B Blok zemin kat planı



Şekil 22. İzmir Cumhuriyet Eğitim Müzesi, A Blok zemin kattan bodruma ulaşan merdiven, 2010 yılından görüntüler (Koruma kurulu arşivi)



Şekil 23. İzmir Cumhuriyet Eğitim Müzesi, A Blok zemin kattan boruma ulaşan merdiven, restorasyon sonrası



Şekil 24. İzmir Cumhuriyet Eğitim Müzesi, A Blok bodrum kat, 2010 yılından görüntüler (Koruma kurulu arşivi)



Şekil 25. İzmir Cumhuriyet Eğitim Müzesi, A Blok bodrum kat, restorasyon sonrası



Şekil 26. İzmir Cumhuriyet Eğitim Müzesi, A Blok bodrum kat, restorasyon sonrası

B bloğun ana kütle içinde beş mekân yer alır. Bunlardan kuzeydeki ikisi yaklaşık eş büyüklükte olup kuzey duvarlarında bulunan üçer, batıdaki batı duvarında, doğudaki de doğu duvarında bulunan ikişer pencereyle dışa açılırlar. Güneydeki birimler ise farklı büyüklüklere sahiptirler ve birer kapı ile birbirlerine bağlanırlar. Z03'ün batı duvarındaki bir açıklıktan geçiş sağlanan bölümde yer alan merdiven ile B Blok bodrum kata ve arka avluya ulaşılır. B Blok bodrumunda kuzey duvarında altı, batı duvarında iki açıklık bulunan geniş ve bölüntüsüz bir mekân yer almaktadır (Şekil 21, 27-30).



Şekil 27. İzmir Cumhuriyet Eğitim Müzesi, B Blok zemin kat, 2010 yılından görüntüler (Koruma kurulu arşivi)



Şekil 28. İzmir Cumhuriyet Eğitim Müzesi, B Blok zemin kat, restorasyon sonrası



Şekil 29. İzmir Cumhuriyet Eğitim Müzesi, B Blok bodrum kat, 2010 yılından görüntüler (Koruma kurulu arşivi)



Şekil 30. İzmir Cumhuriyet Eğitim Müzesi, B Blok bodrum kat, restorasyon sonrası

A Blok güney cephe özgününde yapının giriş cephesi olduğundan diğer cephelere göre daha özenli ve vurguludur. Çift yönden merdivenle ulaşılan giriş, kapı ve pencerelerin söveleri, kapı ve iki yanındaki pencerelerin üçlü bir düzenleme ile cephenin tam ortasına yerleştirilmesi ve bu düzenlemenin doğu ve batısına konumlanan ikişer pencere ile sağlanan simetri, girişteki düzenlemede kilit taşlarının vurgulanması ve bu bölümün üçgen alınlıkla sonlanması dönemim üslup özelliklerini yansıtmaları bakımından cepheyi özel kılmaktadır (Şekil 31, 33). Doğu cephe ise her iki bloğun farklı kotlarda algılanmasını sağlamakta ve aralarındaki malzeme ve düzenleme farklılıklarını ortaya koymaktadır (Şekil 32).



Şekil 31. İzmir Cumhuriyet Eğitim Müzesi, A Blok güney cephe, restorasyon sonrası



Şekil 32. İzmir Cumhuriyet Eğitim Müzesi, A ve B Blok doğu cephe, restorasyon sonrası



Şekil 33. İzmir Cumhuriyet Eğitim Müzesi, A Blok güney cephe çizimi ve giriş bölümü, restorasyon sonrası

Yapıya kuzeyden bakıldığında, blokların kuzey-güney yönünde bitişik olması nedeniyle B Blok tam olarak algılanabilirken, A Blok kısmen okunabilmektedir (Şekil 34-37).



Şekil 34. İzmir Cumhuriyet Eğitim Müzesi, A ve B Blok kuzey cephe çizimi



Şekil 35. İzmir Cumhuriyet Eğitim Müzesi, B Blok kuzey cephe, restorasyon sonrası



Şekil 36. İzmir Cumhuriyet Eğitim Müzesi, B Blok kuzey cephe ve bahçe, 2010 yılından görüntüler (Koruma kurulu arşivi)



Şekil 37. İzmir Cumhuriyet Eğitim Müzesi, B Blok kuzey cephe ve bahçe, restorasyon sonrası

Malzeme ve teknik açısından incelendiğinde, üzeri Marsilya tipi kiremit kaplı kırma çatıyla örtülü yapının duvarlarının taş-tuğla almaşık yığma teknikle yapıldığı görülmektedir. B Bloktan farklı olarak duvarları sıvalı ve boyalı olan A Bloğun yapıldığı dönemde de aynı özellikte olduğu düşünülmektedir. Zemin döşemelerinde, duvar ve zemin kaplamalarında ahşap malzeme kullanılmıştır. Dışa açılan pencerelerin taş söveleri özgünlüğünü korumuştur. Yapının kapı ve pencereleri B Blok bodrum kat dışında ahşap doğrama, demir parmaklıklar geç dönem edkidir.

Herhangi bir belirgin bezeme ögesi bulunmayan yapıda, saçak altında saçak silmesi, A Blok cephelerini dolaşan kat silmesi yer almakta, A Blok güney cephe giriş bölümünün kapı ve pencere kemerlerinde vurgulu kilit taşı bulunmaktadır.

Sonuç

19. yüzyıl Osmanlı İmparatorluğu'nda pek çok alanda değişim yüzyılı olmuştur. Başkent İstanbul'dan sonra yeniliklerin en erken hayata geçtiği birkaç kentten biri olan İzmir mimarlık alanında değerli örnekler barındırmaktadır. Söz konusu örneklerden olan İzmir Cumhuriyet Eğitim Müzesi binası, inşa edildiği dönemin kamu yapılarında kullanılan başat üslubu Neo-Klasisizm özelliklerini yansıttığı görülmektedir. Yapının inşasına ilişkin arşiv verisi bulunmadığından, ilk yapılış amacına dair; yapının konumu, tercih

edilen mimari uygulamalar, İzmir'in 19. yüzyıldaki durumu ve kentsel gelişimi, gayrimüslimlerin kentteki dağılımı ve bu süreçte yaşadıkları değişimlerden hareketle bazı çıkarımlarda bulunmak mümkün görünmektedir.

İzmir söz konusu dönemde hızla gelişen, kozmopolit bir liman ve ticaret kentidir. Ticari faaliyetlerde imparatorluk genelinde olduğu gibi, burada da Ermeniler önemli bir yere sahiptir. Kent yüzyılın ikinci yarısında ulaşım alanındaki gelişmeler sayesinde yeni yaşam alanlarına doğru genişlerken, zenginleşen gayrimüslimler İslahat Fermanı'nı takiben mülkiyet hakkı edinmişler ve Karataş, Göztepe, Güzelyalı, Karşıyaka gibi mahallerde arsa ve konut sahibi olmuşlardır. Öte yandan cemaatlerin yönetimlerinde seküler yaklaşımlar filizlenmeye başlamış, böylelikle eğitim kurumları ve yapılaşmasında farklı aktörler de rol almıştır. Aynı dönemde zengin gayrimüslim vatandaşların ibadethanelerden bağımsız olarak okul yaptırdıklarına ya da konaklarını okul olarak kullanılması amacıyla bağışladıklarına sıkça rastlanmaktadır.

Bu çalışmanın konusu olan bina, Karataş semtinin bugün hala körfeze oldukça hakim bir noktasında yer almaktadır. Arazide önemli derecede kot farkının bulunması, buraya bir okul ve yatakhane inşa edilmiş olması konusunda şüphe uyandırmaktadır. İki bloğun gerek cephe düzenlemelerindeki farklar, gerek mekan organizasyonu ilk inşanın konut amaçlı olmasını mantıklı kılmaktadır. Blokların belirlenemeyen bir tarihte, sonradan birleştirilmiş olması farklı işlevlere sahip olduklarını düşündürmektedir. A Bloğun daha özenli ve simetri gözetilerek düzenlenmiş, silmelerde çevrelenmiş cepheleri ana yaşam ve prestij mekanının burası olduğuna işaret etmektedir.

İzmir Cumhuriyet Eğitim Müzesi, hem yapıldığı döneme yaşanan değişimlere ilişkin veriler sağlamakta hem de bu konudaki algımızı pekiştirmektedir. Yapının geçirdiği evreler, ayakta kalması için yerel olarak verilen mücadeleler, tarihe ve kültüre kent sakinlerinin de sahip çıkması gerektiğini göstermektedir. Tescilli bir bina olarak, daha önce uzun yıllar okul olarak kullanılmış olan müzenin Milli Eğitim Bakanlığı'na bağlı olması, onarımında gecikmelere neden olmuştur. Ancak son gelinen noktada yapı, hem özgününe uygun restorasyon yapılmış olması hem de müzecilik uygulamaları açısından oldukça önemli bir yere sahiptir. 19. yüzyıldan bugüne değerini koruyarak gelmiştir.

Kaynakça

- Atay, Ç. (1978). *Tarih içinde İzmir*. İzmir: Yaşar Eğitim ve Kültür Vakfı Yayınları.
- Beyru R. (1994). XIX. Yüzyılın ilk yarısında İzmir'de sosyal yaşam. *Üç İzmir*. İstanbul: Yapı Kredi Yayınları.
- Beyru R. (2011). *19. Yüzyılda İzmir kenti*. İstanbul: Literatür Yayınları.
- Bilsel, C. (2008). Modern bir akdeniz metropolüne doğru. M. C. Smyrnelis (Yay. haz.), *İzmir 1830-1930 unutulmuş bir kent mi? Bir Osmanlı limanından hatıralar* içinde (ss. 143-161). İstanbul: İletişim Yayınları.
- Bilsel, C. (2008). Bir şehir küllerinden yeniden doğuyor: Cumhuriyet Smyrna'sının kuruluşu. M. C. Smyrnelis (Yay. haz.), *İzmir 1830-1930 unutulmuş bir kent mi? Bir Osmanlı limanından hatıralar* içinde (ss. 239-257). İstanbul: İletişim Yayınları.
- Frangakis-Syrett, E. (2009). Uluslararası önem taşıyan bir akdeniz limanının gelişimi: Smyrna (1700-1914). M. C. Smyrnelis (Yay. haz.), *İzmir 1830-1930 unutulmuş bir kent mi? Bir Osmanlı limanından hatıralar* içinde (ss. 27-61). İstanbul: İletişim Yayınları.
- İnalçık, H. (2000b). Uluslararası ticaret: genel koşullar. H. İnalçık ve D. Quataert (Yay. haz.), *Osmanlı İmparatorluğunun ekonomik ve sosyal tarihi, I* içinde (ss. 237-268). İstanbul: Eren Yayıncılık.
- Karpat, K. H. (2003). *Osmanlı nüfusu (1830-1914) demografik ve sosyal özellikleri*. İstanbul: Tarih Vakfı Yurt Yayınları.
- Kasaba, R. (1994). İzmir. Ç. Keyder, (Yay. haz.), *Doğu Akdeniz'de liman kentleri 1800-1914* içinde (ss. 1-23). İstanbul: Tarih Vakfı Yurt Yayınları.
- Kıray, M. B. (1972). *Örgütlemeyen kent: İzmir'de iş hayatının yapısı ve yerleşme düzeni*. Ankara: Sosyal Bilimler Derneği Yayınları
- Kütükoğlu, M. (1976). *Osmanlı-İngiliz iktisadi münasebetleri II (1838-1850)*. İstanbul: İstanbul Üniversitesi Edebiyat Fakültesi Basımevi.
- Martal, A. (1999). *Değişim sürecinde İzmir'de sanayileşme: 19. yüzyıl*. İzmir: Dokuz Eylül Yayınları.
- Minassian, A. (2009). Ermeniler: küçük bir cemaatin dinamizmi. M. C. Smyrnelis (Yay. haz.), *İzmir 1830-1930 unutulmuş bir kent mi? Bir Osmanlı limanından hatıralar* içinde (ss. 91-107). İstanbul: İletişim Yayınları.

- Neumann, C. ve Tamdoğan, I. (2009). Bilinmeyen bir cemaatin portresi: Müslümanlar (Fikret Yılmaz'la Söyleşi). M. C. Smyrnelis (Yay. haz.), *İzmir 1830-1930 unutulmuş bir kent mi? Bir Osmanlı limanından hatıralar* içinde (ss.61-73). İstanbul: İletişim Yayınları.
- Ortaylı, İ. (2004). *İmparatorluğun en uzun yüzyılı*. İstanbul: İletişim Yayınları.
- Smyrnelis, M. (2008). Yangın, bir yaşam modelinin sonu. M. C. Smyrnelis (Yay. haz.), *İzmir 1830-1930 unutulmuş bir kent mi? Bir Osmanlı limanından hatıralar* içinde (ss. 229-239). İstanbul: İletişim Yayınları.
- Tekeli, İ. (1980). *Toplumsal dönüşüm ve eğitim tarihi üzerine konuşmalar*. Ankara: TMMOB Mimarlar Odası Yayını.
- Tekeli, İ. (1985). Tanzimat'tan Cumhuriyete eğitim sistemindeki değişimler. *Tanzimat'tan Cumhuriyet'e Türkiye ansiklopedisi* (c. 2, s. 478-484). İstanbul: İletişim Yayınları.
- Tekeli, İ. (1985). Tanzimat'tan Cumhuriyete kentsel dönüşüm, *Tanzimat'tan Cumhuriyet'e Türkiye ansiklopedisi* (c. 4, s. 878-890). İstanbul: İletişim Yayınları.
- Tekeli, İ. (1992). Ege bölgesinde yerleşme sisteminin 19. Yüzyıl'daki dönüşümü. *Üç İzmir*. (ss. 125-145). İstanbul: Yapı Kredi Yayınları.
- Tekeli, İ. (1999). 19. Yüzyılda İstanbul metropol alanının dönüşümü. P. Dumont (Yay. haz.), *Modernleşme sürecinde Osmanlı kentleri* içinde (ss. 19-30). İstanbul: Tarih Vakfı Yurt Yayınları.