

I. Dünya Savaşı Sonrasında Kudüs'te Uygulanan İskân Politikalarının Mimari Bağlamda İncelenmesi

An Architectural Examination of the Settlement Policies Applied in Jerusalem After the World War I

Esma KİŞMİROĞLU

Sabahattin Zaim Üniversitesi Mimarlık Bölümü

esma.kismiroglu@izu.edu.tr

ORCID Numarası|ORCID Number: 0000-0003-4090-1818

Erdem KÖYMEN

Sabahattin Zaim Üniversitesi, Mimarlık Bölümü

erdem.koymen@izu.edu.tr

ORCID Numarası|ORCID Number: 0000-0002-6924-421X

Öz

Egemen devletin bir bölgede yürüttüğü politikalar halkın yaşayışını etkilediği gibi bölgedeki şehirleri ve mimari dokuyu da şekillendirmektedir. Egemenlik değişimi ile bölgede kurulan yeni devletin kendi iktidarını sağlamlaştırmaya yönelik çeşitli politikalar yürüttüğü görülmektedir. Değişim sürecinin işgalle gerçekleştirildiği durumlarda yürütülen politikalar daha üstü kapalı ilerlemekte, buna karşın bu politikaların etkileri daha yoğun hissedilmektedir.

Çalışmada, söz konusu durumlar için kullanılan politika çeşitlerinden biri olan "iskân politikaları" incelenmiştir ve bölge olarak üç semavi din için de kutsal kabul edilmiş ve birçok medeniyete ev sahipliği yapmış olan Kudüs'e odaklanılmıştır. I. Dünya Savaşı'ndan itibaren Kudüs'te yaşanan yönetsel değişimi meydana getiren ayaklardan olan iskân politikaları çalışmanın asıl konusunu oluşturmaktadır. Bu kapsamda I. Dünya Savaşı'ndan itibaren bölgede değişen egemen gücün, bu egemenliğini sağlayıp yürütmesi için mimari ve kentsel bazda hangi politikaları nasıl uyguladığı, sonuçlarıyla birlikte değerlendirilmeye alınmıştır.

Kudüs ile ilgili askeri, siyasi, sosyolojik, tarihi, ekonomik, coğrafi gibi birçok çalışma alanı mevcuttur. Bu alanlar bir bölgenin toplumsal katmanlarındaki dönüşümün yönlendirici dinamiklerini oluşturmaktadır. Makalede bu dinamiklerin ne şekilde temellendirildiği, dayanakları ve uygulama yöntemlerinin mimariyi "bir araç olarak" nasıl kullandığını açıklanmaya çalışılmıştır. Mimariyi bu konuda araç olarak kullanmak için yaptırım bazında üretilen iskân politika ve uygulamalarıyla hâkim gücün mevcut coğrafyaya nasıl yayıldığı gösterilmiştir. Bu yayılım sırasında mekânsal adaleti hiçe sayan uygulamalarla şehir ve mimari dokunun tahrip edildiği ortadadır. Bu bağlamda üretilen politikalar ve mimarinin kolonileştirmede aracı olarak kullanılması ilk ve tek olmamakla beraber, Kudüs'ün üç semavi din için kutsal kabul edilmesi ve dünya kamu oyunundaki önemiyle, bölge seçkin bir örnek özelliği taşımaktadır.

Anahtar Kelimeler: İskân Politikaları, Kentsel Müdahale, Mekânda Adalet, Kudüs

Abstract

Policies of the sovereign state in a region affect the life of the people as well as shape the cities and architectural fabric in the region. It is seen that the new state established in the region with the change of sovereignty pursues various policies aimed at strengthening its power. The policies carried out in cases where the process of change is carried out by occupation proceed more subtle, whereas the effects of these policies are felt more intensely.

In the study, "settlement policies", which is one of the types of policies used for these situations, was examined and focused on Jerusalem, which was accepted as sacred for all three heavenly religions and hosted many civilizations. Settlement policies, which are one of the pillars that have brought about the administrative change in Jerusalem since World War I, constitute the main subject of the study. In this context, it has been evaluated together with the results and which policies and how it has implemented on the architectural and urban basis in order to ensure and carry out the sovereignty of the changing sovereign power in the region since the First World War.

There are many fields of study related to Jerusalem such as military, political, sociological, historical, economic and geographical. These areas constitute the driving dynamics of the transformation in the social layers of a region. In the article,

it is tried to explain how these dynamics are grounded, their basis and how the application methods use architecture "as a tool". With the settlement policies and practices produced on the basis of sanctions in order to use architecture as a tool in this subject, it has been shown how the dominant power has spread to the existing geography. It is obvious that during this spread, the city and architectural texture were destroyed by practices that disregard spatial justice. In this context, the use of the policies and architecture as a tool in colonization is not the first and only; but Jerusalem is considered sacred for three heavenly religions and the region is a distinguished example with its importance in the world public opinion..

Keywords: Settlement Policies, Urban Intervention, Spatial Justice, Jerusalem

Giriş

Şehir bir halkın yaşantısının, kültürünün ve medeniyetinin somut bir yansımasıdır. Şehrin biçimlenişi, ortak kullanım alanları ve binaların tasarımı ise üzerinde yaşayan insanlardan izler taşır. Bu bağlamda bir şehir ne kadar çeşitli medeniyeti barındırdıysa o kadar farklı değerleri ve mimari eserleri de biriktirmiş denebilir.¹ Bu zenginliklere sahip güzide şehirlerden olan Kudüs, üç semavi din için kutsal kabul edilmesiyle bu üç medeniyete ait izleri taşımaktadır. Kudüs'ün sahip olduğu kültürel zenginlikleri barındırıp muhafaza edebilmesi, farklı medeniyet tasavvurundaki sakinlerinin ne derece toplumsal barış içinde yaşadığının bir göstergesidir. Ancak son yüzyılda Kudüs'ün geçirdiği yönetsel değişimin ardından organik dokusunda da tahribatların oluştuğu gözlenmektedir. Çalışma engin kültür birikiminin tezahürüyle oluşan Kudüs'ün organik şehir dokusundaki bu tahribatın nasıl gerçekleştiğini açıklamayı amaçlamaktadır.

Kudüs hem tarihte hem de günümüzde farklı milletlerin ilgisini çekerek dünyada gündem olmuştur. Bu ilginin bir neticesi olarak Kudüs'le ilgili birçok çalışma yapılmış ve bu çalışmaların büyük bir bölümü şehrin kutsiyeti, tarihi, veya politik süreçleri üzerine yoğunlaşmıştır. Şehrin mimarisi ve kent dokusuna dair yapılan çalışmalar ise çok sınırlıdır.

Bu çalışmada Kudüs şehri ve mimarisine yönelmek adına; Osmanlı tapu tahrir defterleri, mühimme defterleri ve şer'îye defterleri kaynaklı vakıf eserlerini anlatan çalışmalar taranmıştır.

Kudüs'ün değişimini anlamak için bu dönüşümü tetikleyen sebepler, "Kudüs Şehri" başlığı altında tarihi süreçleriyle birlikte açıklanmıştır. Bu kısım için Kudüs'ü tüm yanlarıyla inceleyen Zekeriya Kurşun ve Ali İhsan Aydın'ın '100 Soruda Kudüs' kitabı başlıca kaynak olmuştur.

Kudüs'ün son yüzyılda yaşadığı değişimi okumak adına İsraili mimar Eyal Weizman'ın çalışmaları takip edilmiştir. Bu çalışmalar şehirde hangi politikaların hangi amaçla kullanılıp nasıl sonuçlar verdiği hakkında ayrıntılı bilgiler içermektedir. Bu çalışmalarla elde edilen bulgulara paralel olarak İsrail'in uyguladığı politikalar Besime Yücel'in "Siyasi Coğrafya Açısından Filistin Sorunu" başlıklı yüksek lisans tezi ve diğer belirtilen kaynak çalışmalarıyla analiz edilerek sınıflandırılmıştır. Bu araştırmalara ait haritalar, çeşitli elektronik kaynaklardan taranıp çalışmaya görsel veri olarak eklenmiştir. Demografik yapı ile ilgili bölümlerde ise Yahudi göçlerini anlatan ve Osmanlı tapu tahrir defterleri kaynaklı çalışmalardan faydalanılmıştır.

Yapılan literatür çalışması sonucu, şehrin dönüşümündeki en etkili faktörün yönetimi elinde bulunduran güç tarafından uygulanan iskân politikaları olduğu görülmüş ve makalede bu iskan politikalarını açıklanmıştır.

1. Kudüs Şehri

Kudüs; Lut Gölü, Akdeniz doğu sahilleri ve Taberiye Gölü arasında bulunan Filistin bölgesindeki en önemli şehirdir.² Lut Gölü'nün batısından 24 km, Akdeniz kıyılarından kuş uçuşu 52 km uzaklıkta

¹ Ökten,2015

² Kurşun ve Aydın 2018, s. 19

bulunan şehir, sarp tepelerle dolu alanda kuruludur. Eski kent denizden 635 mt-790 mt ve komşu vadilerden 100 mt yükseklikte bulunmaktadır.³

Tarıma elverişli arazilerinin bulunmaması, ticaret yollarının üzerinde konumlanmaması ve ayrıca stratejik öneme de sahip olmamasına rağmen birçok devlet tarafından rağbet görüp tarih boyunca çeşitli uygarlıkların idaresinde yönetilmiştir.

Yazılı kaynaklara göre Kudüs'ün kurucusu olan Yebûsiler, şehri dağlık bir bölgede ve yüksek bir tepe üzerine kurmuşlardır. Mısır'dan çıkıp Kudüs'e yönelen İsrailoğulları, Hz. Yuşa döneminde Kudüs'e girebilmiş ancak Yesucilerden şehri alamamışlardır. Sonrasında Kudüs, Hz. Davud döneminde Yecusilerden alınmış ve böylece Yahudiler ilk kez yerleşik düzene geçerek bir devlet kurmuşlardır. Hz. Davud'un ardından Hz. Süleyman ile en parlak dönem yaşanmış ve bu dönemde yapılan "Süleyman Mabedi" bu hâkimiyetin sembolü olmuştur.⁴

Hz. Süleyman'ın ardından görkemli hükümdarlık kuzeyde İsrail Krallığı ve güneyde Yahuda olmak üzere ikiye ayrılmış ve Kudüs, güney bölümün başkenti olmuştur. İsrail Krallığı M.Ö. 724'te Asurlular tarafından, Yahuda Krallığı ise Süleyman Mabedi ile Babil Kralı Nebukadnezar tarafından milattan önce 586'de yıkılmış ve bazı Yahudiler sürgün edilmiştir.⁵

Babil'den sonra şehir sırasıyla Persler, Büyük İskender ve Mısır'ın hükümdarlığı altına girmiştir. Hz. İsa'nın dönemi, MÖ 63'de başlayan Roma hâkimiyeti dönemine rastlar. Zamanla ayaklanan Yahudilerin isyanını bastıran Romalı komutan Titus MS 70'te şehri yerle bir etmiştir. MS 135'te ise İmparator Hadrianus bölgede kurulmaya çalışılan Paganist şehri tamamlamıştır.⁶

Roma İmparatorluğu'nun Hristiyanlığı kabulüyle, Yahudiler tamamen Kudüs'ten sürgün edilmiştir. Hz. Ömer'le birlikte Kudüs'ün idaresi ilk kez Müslümanların tarafına geçmiştir. Hz. Ömer halka eman verip, Kudüslülerin dini özgürlüklerini diledikleri gibi yaşayabileceğine dair ferman yayınlamıştır.⁷ Hz. Ömer'in Kudüs'ü fethine kadar Yahudiler Kudüs'e girememiş bundan sonra da bölgedeki en rahat süreçlerini Müslüman yönetimi altında yaşamışlardır.⁸



Şekil 1: Kible Mescidi ve Kubbe'tüs-Sahra

³ Kudüs, 1986

⁴ Kurşun ve Aydın ,2018, s. 24-25

⁵ Öksüz, 2018, s. 10

⁶ Kurşun ve Aydın, 2018, s. 26

⁷ Özbay, 2019, s. 16

⁸ Arslantaş, 2011, s. 657

Kaynak: "Jerusalem" ([https://en.wikipedia.org/wiki/File:Jerusalem-2013\(2\)-Aerial-Temple_Mount-\(south_exposure\).jpg](https://en.wikipedia.org/wiki/File:Jerusalem-2013(2)-Aerial-Temple_Mount-(south_exposure).jpg))

Hiz. Ömer Harem-i Şerif bölgesinin içinde Kible Mescidini inşa ettirmiştir. Dört Halife devrinden sonra Şam merkezli kurulan Emevi Devleti, Şam'ın Kudüs'e olan yakınlığı ve İslamiyet'teki kutsallığından dolayı bölgeye ayrıca önem göstermiştir. Emevilerden olan Abdülmelik bin Mervan zamanında Harem-i Şerif bölgesine Kubbet'üs-Sahra inşa edilmiştir. Görkemli bir yapı olan Kubbet'üs-Sahra'nın yapılışının nedenlerinden biri Halife Mervan'ın Mekke'deki rakibi Abdullah b. Zübeyr'e karşı bir hareket olarak İslamiyet'in Mekke ve Medine'den sonra en kutsal bölgesini öne çıkarma çabasıdır. Bir diğer neden olarak da Harem-i Şerif'in yanında tüm ihtişamıyla duran Kamame Kilisesi'nin karşısına en az onun kadar ihtişamlı bir yapı yapma niyetidir. Kubbet'üs-Sahra bugün de Kudüs'ün Müslümanlar için en önemli sembollerinden olup, günümüze kadar büyük ölçüde ilk haliyle gelmiştir. Emevilerden sonra gelen Abbasiler depremlerle zarar gören mescitleri onarmıştır. Abbasilerden sonra şehir sırasıyla Tolunoğullarının, İhşidilerin ve sonra Fatimilerin bir asır kadar egemenliği altında kalmıştır.⁹

Fatimilerin ardından çeyrek asır boyunca Selçuklu-Türkmen hâkimiyetinde kalan Kudüs, 1099 yılında Haçlıların eline geçmiştir. Tankred komutasındaki Haçlılar Kubbet'üs-Sahra ve Kible Mescidi'nin kutsallığına bakmaksızın tüm şehri yağmalayıp, tüm Müslüman ve Yahudileri kılıçtan geçirmişlerdir. Kubbetü's-Sahra'nın üzerine haç dikilmiş ve o zamana kadar açıkta duran kayanın (kutsal taş) üstü örtülüp üzerine bir mihrap oturtulmuştur. Mescid-i Aksâ Camii üzerinde değişiklikler yapılarak cami, kralların sarayı haline getirilmiştir. Yanı başındaki alan ise Templier Tarikatı'nın kullanımına verilmiştir. Bunun dışında şehirde büyük bir değişiklik olmamıştır. Kudüs eski görünüşünü genel olarak korumakla birlikte bir Hristiyan şehri haline gelmiştir. Haçlıların Kudüs'ün çevre şehirleriyle birlikte kurduğu Kudüs Krallığı, 4 Temmuz 1187'de Selahaddin Eyyubi tarafından yok edilmiş ve 2 Ekim 1187'de şehre girilmiştir.¹⁰

1250'lerde Kudüs, Eyyubiler ve Memlûklüler arasında el değiştirse de 1260'tan Osmanlı İmparatorluğu dönemine kadar Memlûklü hâkimiyetinde kalmıştır. Memlûklüler, Haçlılardan sonra enkaz haline gelmiş Müslüman şehrini ihya ve inşa çabasıyla yaklaşık elli medrese ve vakıf kurmuştur. Tenkiziyye, Basitiyye, Eşrefiye ve Sultaniye medreseleri günümüze kadar ulaşabilenlerden bir kaçıdır.¹¹

Yavuz Sultan Selim'in 1516'da Memlûklere karşı aldığı zaferle, Suriye toprakları Osmanlıların eline geçmiştir. Osmanlı ordusu Suriye topraklarından önce Filistin topraklarına, ardından da Kudüs'e girmiştir. Bu dönemden I. Dünya Savaşı'na kadar Kudüs, Osmanlı idaresinde kalmıştır.¹² Bu döneme kadar Kudüs'e hâkim olan İslam Medeniyetinin kuşkusuz en büyük eserleri, Mescid-i Aksa gölgesinde yapılan yapılardır. Mescid-i Aksa'nın 144 dönümlük arsasının üzerinde yaklaşık 200'ü aşkın anıtsal eser bulunmaktadır. Bunların başlıcaları Kible Mescidi, Kubbetü's-Sahra'nın yanındaki yer üstü ve yer altı mescitleri, namazgâhlar, minareler, kubbeler, medrese binaları, revaklar, umumi müştemilatlar, bölgeye giriş kapıları, Mescid'i Aksa'ya bitişik olan müştemilat binaları ve surlardır.¹³ Şehrin geneline bakıldığında ise tarihi yapıların çoğunun Osmanlı izleri taşıdığı görülmüştür. Yaklaşık 400 yıllık Osmanlı hâkimiyeti altındaki Kudüs'te birçok cami, mescit, medrese, çeşme, hamam, kemer, çarşı, imarethane gibi yapılar inşa edilirken, şehrin sur ve kapılarını da onarılmıştır.¹⁴

Hiz. Ömer'den bu yana tüm İslam devletleri Kudüs'ü, onun verdiği ferman çerçevesinde idare etmişlerdir. Böylelikle şehirde dini özgürlüklerin sağlandığı, güven ve huzur içinde yaşanan bir şehir modeli sergilenmiştir. Hristiyanların kendi mezhep çatışmalarından dolayı Kıyamet Kilisesi'nin anahtarının Müslüman bir ailede durması ve kapıyı açıp kilitlemenin bu ailenin sorumluluğunda

⁹ Kurşun ve Aydın, 2018, s. 43-49

¹⁰ el-Aseli, K.C. 'Kudüs'

¹¹ Kurşun ve Aydın, 2018, s.60-61

¹² Kurşun ve Aydın, 2018, s.71-72

¹³ http://www.passia.org/media/filer_public/67/73/67730ca8-a5ec-4c08-a9e5-a574688852b6/aqsa-tr-compressed.pdf.

¹⁴ <https://mirasimiz.org.tr/upload/Dokuman/opt-kudus-tarihi-osmanli-eserleri-F50S4JP37R9AM3C66CLS.pdf>

olması ya da Yahudilerin giremediği bu kiliseye Müslümanların girilmesine izin verilmesi Müslümanların bölgedeki dengeleyici unsur oluşturmasının örneklerindedir. Modern dünyanın müdahalesine kadar İslam topraklarında yaşayan hiçbir Yahudi için İslam dünyasının başka bir bölgesinde yaşamının bir farkı olmayıp, göçe ihtiyaç duymaması bunların kanıtlarındandır.¹⁵

I. Dünya Savaşı'ndan sonra, önce İngiliz mandasına giren bölge sonrasında Ürdün lejyonu ve İsrail işgallerine maruz kalmıştır.¹⁶ 100 senede üç farklı yönetimin himayesinde kalmasından dolayı değişen dengeleri anlamak için öncelikle şehrin I. Dünya Savaşı ve sonrasında değişen demografik yapısı incelenecektir.

1.2. I. Dünya Savaşı Öncesi Kudüs'ün Demografik Yapısı

16. yüzyıl Osmanlı yönetimindeki Kudüs'te nüfus yoğunluğu büyükten küçüğe; Müslümanlar, Hristiyanlar ve Yahudiler şeklinde sıralanmaktadır. Hatta bu yüzyılda Osmanlı İmparatorluğu'nun Kudüs sancağına göç eden Yahudilerin sayısı, aynı bölgedeki Safed sancağına göç edenlerden daha azdır. 16. yüzyılın sonuna doğru keşfedilen ağlama duvarı bile bu ikamet tercihlerini değiştirmemiştir.¹⁷

Dönemin nüfusun çoğunluğunu oluşturan Müslümanlar; Anadolu, Hindistan, Orta Asya ve Kuzey Afrika'dan gelenlerle Araplardan meydana gelmektedir. Hristiyanlar ise Süryânî, Ya'kübî, Ermeni, Rum, Melkitî, Sırp, Frenk ve Gürcü gruplarından oluşmuştur. Bu yüzyılda İspanya'dan sürülen Yahudilere, Osmanlı tarafından Kudüs'e yerleşme izni verilmesi, bölgedeki Yahudi nüfusundaki kısmî artışa neden olmuştur. Yahudiler 1538'den itibaren üç mahalle halinde kaydedilmiştir. 18. yüzyıl sonunda 14.000 kişiyi aşmadığı düşünülen Kudüs nüfusunu, A. Bonne 19. yüzyılın ilk yarısında 12.000 civarında olduğu belirtmiştir. Osmanlı tahrir verileri de bu bilgiyi doğrular nitelikte olup 11.682 kişilik nüfusun 6184'ünün Müslüman, 3744'ünün Hristiyan ve 1790'ının Yahudilerden oluştuğunu göstermektedir. Ancak 19. yüzyıl sonlarına doğru Kudüs nüfus verileri Osmanlı ve Avrupa kayıtları arasında farklılıklar bulunmaktadır. 1914'teki verilere bakıldığında ise Arthur Ruppın'e göre 45.000 olan Yahudi nüfusu, Osmanlı nüfus istatistiklerine göre 18.190'dır.¹⁸

Filistin'e ilk ciddi Yahudi göçü Osmanlı belgelerine göre Mayıs 1880'de Belka sancağına yapılan göçle başlamıştır. Bu tarihten sonra Yahudilerin Filistin'deki Osmanlı topraklarına yoğun bir şekilde göç ettikleri görülmektedir.¹⁹

1903'te gerçekleşen ikinci büyük göçle gelenler, siyasi ve ekonomik alanda yetkin ve aktif rol oynayan Yahudilerdir. Bu tarihten sonra Filistin topraklarında dinselden öte politik algılamayla partiler kuran, toplumsal gruplanmalar oluşturan Yahudi grupları, söz sahibi olmaya başlamıştır.²⁰ I. Dünya Savaşı'nın başlangıcında sayıları 8650'yi bulan Yahudilerin örgütlenmesi ve dünya kamuoyunda yürüttükleri politikalar, Filistin topraklarında bir yönetim değişimini amaçladıklarını göstermektedir (Tablo 1).

¹⁵ Aslantaş, 2011

¹⁶ Ataöv, 1981

¹⁷ Öksüz, 2016, s. 20

¹⁸ El-Aseli, K.C. 'Kudüs'

¹⁹ Aslan, 2011, s. 57

²⁰ Balcı, 2004, s.15

Tablo 1: Filistin'de oluşturulan koloni ve ağlarla değişen Yahudi nüfusu

Yıllar	Kırsal Nüfus	Musevi Arazileri (Dönüm)	Yerleşim Merkezi	Çiftlikler
1882	480	22.530	6	-
1890	2960	104.630	14	-
1900	5210	218.170	22	705

Kaynak: Topkar, K. (2015), *Templer ve Yahudiler: Osmanlı Filistin'inde Alman Kolonileri (1869-1917)*. İstanbul: Ordaf.

2. Kudüs'ün Son Yüzyıldaki Politik Değişim Süreci

İsviçre'deki Basel şehrinde yapılan kongrede, Theodor Herzl tarafından 1896'da yazılan, Yahudilerin kendi devletini kurmasını savunan "Der Judenstaat" adlı kitap tartışılmıştır. Kongre sonunda yayınlanan Basel programında, Filistin'de bir Yahudi devleti kurulması ve buna uygun olarak Yahudi teşkilatlarının harekete geçmesinin kararı alınmıştır. 1897'den önce Filistin'e gelmeye başlayan Yahudilerin bu tarihten 1903'e kadar sayıları 25.000'e ulaşmıştır. Sonrasında Osmanlı yönetimindeki Filistin'e 1904-1914 tarihleri arasında 40.000 kişilik ikinci Yahudi göç dalgası gelmiştir.²¹

Birinci Dünya Savaşı'nda İngiliz komutasındaki Hint, Anzak, Arap ve Fransızlardan oluşan bir ordu son olarak Kudüs'e ilerlemiştir. Osmanlı, yapılacak savaşta kutsal toprakların zarar görmesinin önüne geçmek adına, 8 Aralık 1917'de savunma birliklerinin şehri tahliye kararını vermiştir. Şehrin tahliye emrinin ertesi günü, İngilizler Kudüs'e girmiştir.²²

İngilizler bölgede kurulacak Yahudi kolonileriyle buradaki hakimiyetini artırmak istiyordu. İngilizler I. Dünya Savaşı sırasında da Gönüllü Siyon Birlikleri'ni kendi tarafında, Osmanlı'ya karşı savaştırmıştır. Ayrıca İngilizlerle birlikte uyguladıkları bu Yahudi politikasıyla, Çarlık Rusya'sının yıkılmasıyla kaybettiği güçlü müttefikinin yerine Yahudi zengin ailelerin yönetimindeki Amerika'yı koyabilmişti. Bütün İngiliz taraftarı politikaların karşılığı olarak Weizmann, Lord Rothdchill'i yanına alıp İngiliz dışişleri bakanı Balfour'u 19 Haziran 1917'de ziyaret ederek Filistin'i yurt edinme konusunda desteklerini talep etti. 2 Kasım 1917'de ise Arthur Balfour, Lionel Walter Rothschild'e Britanya Hükümeti'nin Yahudilerin Filistin'de yurt edinmeleri için gerekli desteği vereceklerine dair bir deklarasyon yapmıştır. Böylece Teodor Herzl'in önerdiği Yahudi Devleti'ne adım adım ulaşıyordu.²³

1920'de yapılan San Remo konferansında bir araya gelen İtilaf Devletleri ve bağımsız gözlemci olarak katılan Amerika Birleşik Devletleri biten dünya savaşı sonrasında yapmayı düşündükleri yeni dünya düzeninde mutabakata varmayı planlıyorlardı. Konferansın Filistin ile ilgili olan kısımları aslında, Filistin'in İngiliz mandasına verilmesiyle burada Yahudi devletinin kurulmasına zemin hazırlanmasını içeriyordu. Nitekim Waizmann, Nahom Sokolow ve Herbert Samuel bu konferansa katılarak Filistin'in İngiliz mandasına geçmesini savunan bir rapor sundular. Buradaki amaçları Balfour Deklarasyonu'yla elde ettikleri tavizleri İngilizler kanalıyla hayata geçirmekti. San Remo konferansının ardı sıra İtilaf Devletleri'nin aynı amaçlarla imzaladıkları tüm antlaşmalarda da San Remo kararları esas alındı.²⁴

1922 yılında Filistin'deki İngiliz mandasının Milletler Cemiyeti tarafından tanınmasıyla uluslararası meşrutiyyet de kazanmış oldu. Ancak devam eden Yahudi göçü, bölgedeki Arapların ayaklanmalarına neden olmaktadır. 1936'daki Arap ayaklanmasını bastırmak amaçlı Lord Peel'in başkanlığındaki bir komisyon Filistin'e gönderildi. Komisyon, Filistin'i Araplar ve Yahudiler arasında

²¹ <https://m.bianet.org/bianet/siyaset/192219-israil-filistin-sorununun-tarihcesi-1897-den-2018-e>

²² Kuşun ve Aydın, 2018, s. 164

²³ Kuşun ve Aydın, 2018, s. 159-162

²⁴ Kuşun ve Aydın, 2018, s. 181-182

bölerken, Kudüs ve Betlehem gibi birkaç kentte yine İngiliz mandasının olması gerekliliğine dair bir rapor yayınladı. Yahudilere de Filistin topraklarında yer verilerek devlet kurmalarını önermiş olan bu rapor, Araplar tarafından kabul görmedi. Eylül 1937’de toplanan Pan Arap Kongresinde gündeme getirilen raporun, Arap liderleri tarafından da kabul edilmemesinin ardından, Arap liderlerinin başını çektiği bir dizi ayaklanmalar başladı.²⁵ Bu ayaklanmaların bölgedeki diğer ayaklanmalardan farkı, hedefe Manda yönetimi ve Yahudilerin yanındaki Arapları koymasındı.²⁶ Arapları kaybetmek istemeyen İngilizler, giderek büyüyen ayaklanmalara karşı, manda yönetimi olarak geri adım atıp 1938’de Sir John Woodhead başkanlığında başka bir komiteyi bölgeye gönderdi. Komitenin 1939’da hazırladığı rapor gelecek beş yıl için Yahudi göçüne kısıtlamalar getirirken, on yıl içinde Filistin Devleti’nin kurulması ve toprak satışının sınırlandırılmasına dair maddeler içeriyordu. Ancak rapor hem Araplar hem de Yahudiler tarafından kabul görmediği gibi, Yahudilerin tepkisine yol açtı. Bu rapordan sonra artık Yahudiler eski müttefikleri olan manda yönetiminin sona ermesi yönünde politika gütmeye başladılar.²⁷

Yahudilerin yıpratma politikaları, 2 Nisan 1947’de İngilizlerin, Filistin meselesini henüz iki sene önce kurulmuş olan Birleşmiş Milletlere götürmesiyle sonuçlandı.²⁸ 29 Kasım 1947’de toplanan BM Genel Kurulu kararına göre, Filistin üç bölgeye ayrıldı. Kudüs ve Beytullahim’in etrafını çevreleyen bir küçük bölge BM güdümündeyken, Filistin topraklarının %56’sı Yahudilere, %42’si Filistinlilere verilecekti. Yahudiler, kendilerine verilen ve fazlasıyla Arap nüfusunu barındıran topraklarda İngiliz yönetiminin çekilmesini beklemeden, İsrail Devleti’ni kurdular.²⁹ Bölgede dengeler değiştikçe bu durum bölgenin en önemli şehri olan Kudüs’ü de etkilemekteydi.

I. Dünya Savaşı sırasında Kudüs’ün işgaline kadar şehrin yönetimi Kudüs Belediyesi’nde idi. İşgalin ardından önce İngiliz askeri yönetimine sonra İngiliz mandasına geçen yönetim, 1948 savaşına kadar Kudüs’ü bir bütün olarak kabul ediyordu. I. Dünya Savaşı sonrasında sur içi ve sur dışı olarak ayrılıp, sur içindeki bölgenin batısı İsrail tarafından işgal edildi. Sur içi ve doğusu ise Ürdün Devleti’nin kontrolünde kaldı. 1967 savaşından sonra İsrail Doğu Kudüs’ü de işgal etti.³⁰ Tarihte Altı Gün Savaşları olarak bilinen 1967 savaşın sonunda Doğu Kudüs’ün ilhak süreci başlamış olmakla birlikte, etrafındaki Yahudi yerleşmelerinin de genişletilme çabasına girildi.³¹



Şekil 2: Kible Mescidinde Nurettein Zengi tarafından yapılan minber (sağda) ve fanatik bir İsraili tarafından yakılmış hali (solda)³²

²⁵ Balcı, 2004, s. 17-23

²⁶ Elpegel, 1999, s. 90

²⁷ Taylor, 2000, s. 76

²⁸ Balcı, 2004, s. 17-26

²⁹ Polat, 2017, s. 10

³⁰ Kurşun ve Aydın, 2018

³¹ Arı, 2012, s. 300

³² <https://www.fikriyat.com/galeri/tarih/selahaddin-minberini-kule-ceviren-o-yangin-ve-bir-rivayet>

1967 savaşıdan sonra Müslümanlara olan baskılar artmaya başlamış ve özellikle Yahudiler için büyük öneme sahip Süleyman Mabedinin yeri olan Mescid-i Aksa'ya baskınlar düzenlenmiştir. 21 Ağustos 1969'da Kible Mescidinde, fanatik bir İsraili tarafından yangın çıkartıldı. Yangının en vahim sonucu ise Nurettin Zengi tarafından Halep'ten Kible Mescidine getirilen minberin yanmasıdır (Şekil 2). Sonrasında ancak 2007'de mevcut fotoğraflarıyla bu minberin bir kopyası yapıp yerine konulabilmiştir.³³

1948 yılındaki savaştan sonra BM Genel Kurulu kararına göre; Kudüs şehri uluslararası bir statüye sahip olacak ve BM'in atayacağı bir müteveli heyeti tarafından yönetilecekti. 1967 savaşına kadar Kudüs'e uluslararası bir statü verilmesi de Ürdün ve İsrail arasında bölünmüş yapısına BM itiraz etmedi. Ancak 1967 savaşıdan sonra İsrail'in bölgeyi işgali ve hukuksuz yerleşimi BM tarafından her fırsatta eleştirildi. BM'e göre Kudüs'deki %81 Müslüman ve diğer kısmı da Hristiyanlardan oluşan demografik yapı değiştirilmemeliydi. Fakat İsrail Batı Kudüs'ün yanında doğu Kudüs'ü de hâkimiyeti almaya çalışıyor ve bu bağlamda yerleşim faaliyetleri yürütüyordu. BM Genel Kurulu gibi Güvenlik Konseyi de İsrail'i "işgalci güç" olarak tanımlıyordu. 1967'den 2016'ya kadar BM Güvenlik Konseyi, Kudüs'ün statü değişikliğine yönelik on dört karar almıştır. Ayrıca 2004 yılında Uluslararası Adalet Divanı'na taşınan meselede, Doğu Kudüs'ün Filistin'in bir parçası olduğu ve buradaki İsrail tarafından yürütülen politikaların hukuksuzluğu tescil edilmiştir.³⁴ Ancak tüm bunlara rağmen İsrail giderek büyüttüğü işgal alanlarını, sürdüğü politikalarla devamlı genişletmiştir.

Yukarıdaki metinlere göre, yüzyıllardır bir devlet altında yaşayamayan Yahudiler, bu istekleri gerçekleştirecek bir bölge olarak Filistin'i uygun görmüş ve bölgeyi ele geçirmek için planlar kurmaya başlamışlardır. Ancak en önemli sorunlarından biri bölgedeki nüfuslarının azınlıkta kalmasıdır. Zira o dönemde en yoğun nüfusa Müslümanlar sahiptir. Bu bağlamda bölgeye Yahudi göçleri ve belirli iskân politikalarıyla bölgenin demografik yapısı değiştirilmeye çalışıldığı açıkça görülmektedir. Ancak bir yeri işgal etmenin ötesinde orada "yerleşimci" olmak, o bölgede "yerli" olmakla aynı şey değildir. Bölgedeki aidiyetliğini ispatlama çabasındaki İsrail, askeri kuşatmanın ötesinde biz dizi iskân politikalarıyla işgalini artırıp yerleşmeye çalışmaktadır. Kudüs için bu çabayla oluşturulup uygulanan iskân politikaları, aşağıdaki dört alt başlık altında incelenmiştir.

2.1. Demografik Yapı Üzerinden Uygulanan İskân Politikaları

BM'in bölünme kararının ardından 1949'a kadar sürekli çatışmalar gerçekleşti. Uzun müzakerelerin sonunda İsrail, Filistin topraklarının %77'sini ele geçirmiş oldu. Gazze Mısır'a, Batı Şeria ve Doğu Kudüs de Ürdün'e bırakılmıştı. Ancak yeni sınırlar ne Arapları ne de Yahudileri tatmin etmediğinden iki taraf da kendi içinde teşkilatlanma ve güçlenme çabasındaydı. İsrail ayrıca kendi içinde komşusu olan Arap ülkelerine tampon bölge oluşturacak şekilde işgallerini sürdürürken, uyguladığı baskıcı rejimle de güvenlik sağlamaya çalışıyordu. İşgallerini genişletmek adına Haziran 1967'de Ürdün, Mısır ve Suriye'ye hava saldırısı düzenledi. "Altı Gün Savaşları" olarak anılan bu savaşların ardından İsrail, topraklarını ikiye katladı. Savaşı takip eden iki ay içinde İsrail, işgal altındaki topraklarda bir nüfus sayımı yaptı. Nüfus sayımına göre bölgede yaklaşık 1.000.000 Filistinli bulunmaktaydı. Bunların, yaklaşık 660.000'i Batı Şeria'da ve yaklaşık 350.000'i Gazze Şeridi'ndeydi. Bu rakamlara, 1967 savaşı sırasında veya sonrasında İsrail'den kaçan veya sınır dışı edilen Filistinli mülteciler dâhil edildi.³⁵

İsrail, Batı Şeria ve Gazze Şeridi'ni işgal ettikten sonra 1967 yılının Haziran ayında, 7000 hektarlık Batı Şeria toprağını ilhak ederek yeni Kudüs belediye sınırını oluşturdu. Bu belediye sınırı, Filistinlilerin yoğun olduğu bölgeleri dışarıda bırakıp seyrek olduğu bölgeleri dâhil edilerek İsrail'in

³³ Kurşun ve Aydın, 2018, s. 213

³⁴ Kurşun ve Aydın, 2018, s. 218,219

³⁵ <https://www.btselem.org/jerusalem>

siyasi, ekonomik ve demografik çıkarları doğrultusunda, Kudüs’de Yahudi çoğunluğunu artırmaya yönelikti.³⁶

Birçok sömürü şehrinde olduğu gibi Kudüs’te de yerli sakinleri mahallelerinde idare etmek için beklenmedik kontrol noktalarında anklavlar³⁷ vardır. Mimar Weizman’a göre İsrail’in Kudüs için yaptığı planlamalarda Filistinli sakinler için düşünülen, bu sakinlerin yaşadıkları alanı terk etmeleriydi. Bu paralellikte üç Yahudi yerleşimciye bir Filistinli karşılık gelecek şekilde yerleşim yerleri planlanarak demografik denge sağlanmaya çalışılmıştı. Ancak Filistinli nüfusun daha yüksek olan büyüme oranı, İsrail’in bu politikası tarafından bir “tehdit” olarak algılanıyordu.³⁸

1993 yılında hükümetin, şehir için %28 Arap, %72 Yahudi nüfusu olmalı yönündeki kararını uygulamak için yerel yönetim, konutlandırma potansiyelini artırıp şehir planlamalarının ana hatlarını buna göre düzenliyordu.³⁹ Her ne kadar İsrail, bu nüfus oranını korumak amaçlı planlamalar yapsa da belirlediği hedefin gerisinde kalmıştır. 2005 yılında Kudüs’ün kayıtlı 650.000 sakininin üçte birlik kısmını Araplar oluşturmuştur.⁴⁰



Şekil 3: Filistin Mahallelerindeki İsrail Yıkımı

Kaynak: “Al-Bustan Neighborhood – Garden of the King” Fotoğraf: Ofir Feuerstein
(https://www.btselem.org/sites/default/files2/library/20090319_silwan_demolition_ofir_feuerstein_full.jpg)

Mimar Nathan Marom tarafından hazırlanan “The Planning Dreadlock: Planning Policies, Land Regularization, Building Permits and House Demolition in East Jerusalem” adlı rapora göre yerel yönetim, 1967 yılından bu yana Yahudi kökenli İsrailliler’e yılda ortalama 1500 adet inşaat ruhsatı verip Doğu Kudüs’ün her kısmında Yahudiler için 90.000 konut birimi inşa ederken, Filistinlilere yıllık ortalama sadece 100 inşaat ruhsatı vererek 25.000’den fazla konut birimi açığıyla Filistinliler için bir konut krizi oluşturmayı başardı. Ruhsat alma imkânı olmayan Filistinliler, konut ihtiyacını “yasa dışı” evler inşa ederek gidermiştir. Ancak bu yasa dışı evlerin birçoğu yerel yönetim tarafından yıkılmıştır. Mimar Nathan Marom raporunda, 18.000’den fazla binanın (Doğu Kudüs’te Filistinlilerin yaşadığı konut birimlerinin yarısı) yasadışı olarak inşa edildiğini yazmıştır. 1987 ile 2004 yılları

³⁶ <https://www.btselem.org/jerusalem>

³⁷ Anklav: Anklav toprak, bir ülkenin başka bir ülke tarafından kuşatılmış toprak parçasıdır. Diğer devlet sınırları içerisinde kalan bu toprak parçası bir devletin toprağı olabileceği gibi bağımsız bir devlet de olabilir (https://tr.wikipedia.org/wiki/Anklav_ve_eksklav)

³⁸ Weizman, 216, s. 77-78

³⁹ Felner, 1995

⁴⁰ Weizman, 216, s. 79

arasında bu konutların yaklaşık 500'ü yıkılmıştır. İkinci İntifadanın⁴¹ başlangıcından bu yana yıkım oranı artış göstermiş, yalnızca 2004 yılında 120 ev yıkılmıştır (Şekil3).⁴²

Demografik dengeye müdahale etmek amaçlı yapılan diğer iskân politikası ise yeni inşa edilen Yahudi merkezlerini, Filistin mahalle ve köyleri arasına sıkıştırılarak bu mahalle ve köylerin büyümesini engelleme çalışmasıdır. Örneğin; Fransız Tepesi ile Ramat Eşkol adındaki Yahudi mahalleleri, Filistinli mahallesi olan Şuafat'ı ve Şeyh Jarrah mahallelerinin bağıni kopardığı gibi, Şey Jarrah Mahallesi'nin kesintisiz kentsel dokusunu da bozmuştur. Gerçekten de yeni Yahudi mahalleleri Yahudi nüfusuna katkı sunmanın yanında, Kudüs'ün bir Filistin şehri olarak işlev görmesini engellemenin ve Kudüs'te bir Filistinli olmayı zorlaştırmanın önünü açmıştır.⁴³

Mahallesi'ni ile Şeyh Jarah Mahallesi'nden Filistinlilerin Eski Şehriyle, planlama, Kudüs'ün Filistin yerleşmelerinde aşırı kalabalıklaşmasına ve emlak fiyatlarının da aşırı yükselmesine neden olmuştur. Birçok kişi bu sebeple Kudüs yerleşimlerinden ayrılp, Batı Şeria'daki yakın köy ve kasabalara gitmiştir. Kudüs'ü terk eden Filistinliler, devlet ve sağlık hizmetlerinden yararlanma hakkından mahrum olmanın yanında, İsrail'e girip burada çalışma özgürlüğü veren "İsrail sınırları içinde ikamet etme" statüsünü de kaybetmiş oluyordular.⁴⁴

Geçmiş 40 yılda, 50.000'den fazla Filistinli ikamet statüsünü bu şekilde kaybetti. Bunların dışında kalan on binlerce Filistinli ise yerel yönetim sınırlarının dışına taşındı, ancak bu hakları kaybetmemek ve İsrail'e çalışma amacıyla sık sık gelebilmek için şehirde bir konut kiralamayı tercih etti. Kudüs'ün etrafındaki ayırma duvarının güzergâhının belirlenmesinde etkili olan faktörlerden biri de bu Filistinlileri şehrin dışında bırakma ve bu açığı kapatma hedefiydi. Kudüs'ün Filistinli sakinleri bugün duvarın hangi tarafında yaşayacaklarını belirleyecek sorunlu bir seçim ile karşı karşıyadır. Birinci seçenek yapı inşa etmelerine izin verilmeyen kalabalık ve pahalı bir Kudüs'te yaşamak, ikinci seçenek ise önceden kendilerine verilen hakları bırakarak Batı Şeria'nın çevresindeki köy ve kasabalara taşınmaktır.⁴⁵

İsrail'in Kudüs'e hükmettiği yıllar boyunca, şehrin işgal edilmiş kısmında Filistinlilerin topraklarının yüzde 40'ı yerel yönetim planlarında "açık kamu alanları" olarak tahsis edilmişti. Her ne kadar bu Filistinli mahalle sakinlerinin yaşam ve hava kalitesini artırma gerekçesi içerilmiş olsa da dönemin belediye başkanı Kollek aslında bu planlamanın ileride genişletilecek Yahudi mahallelerine yer açmak için yapıldığını itiraf etmiştir. Nitekim Yahudilerin inşa etmesine elverişli şekle gelinceye kadar Filistinlilere burası için imar izni verilmedi.⁴⁶

Filistinlilerin demografik büyümesinin önüne geçmek için konut inşaatlarını önlemenin yanında oluşturulan diğer bir strateji ise "koruma" gerekçesidir. Yerel yönetim sınırlarındaki Filistin mahallelerinin tarihini ve kırsal karakterini korumak gerekçesiyle buralarda yapılacak Filistinli yapılaşması için "zemin alan oranı" (Bir arsanın boyutu ile binanın boyutu arasındaki oranı tanımlayan bir planlama oranı) düşük tutulmuştur. Dolayısıyla bir Yahudi mahallesinde, beş kata kadar ve bitişik parselasyona izin verilirken bitişikteki Filistin mahallesinde binalar arsanın %25'ini dolduracak şekilde yapılabilmektedir. Böylece Filistin mahallelerinde geniş parsellerde küçük konutlar ortaya çıkmıştır.⁴⁷

İsrail'in bölgedeki demografik yapıyı değiştirmeye yönelik girişimlerinin en somut görüldüğü kısım, Kudüs'ün değişen kent ve mimari dokusu olduğu söylenebilir.

⁴¹ İntifada: İsrail'in işgal ettiği topraklarda (Batı Şeria ve Gazze şeridi) Filistinliler'in, Aralık 1987'de başlattıkları, silahlı başkaldırma ve direniş hareketini, İsrail'in şiddete başvurarak bastırma siyaseti (İntifada,1986).

⁴² Misselwitz ve Rienets, 2006:347-352

⁴³ Weizman, 2016, s. 81

⁴⁴ Weizman, 2016, s. 81

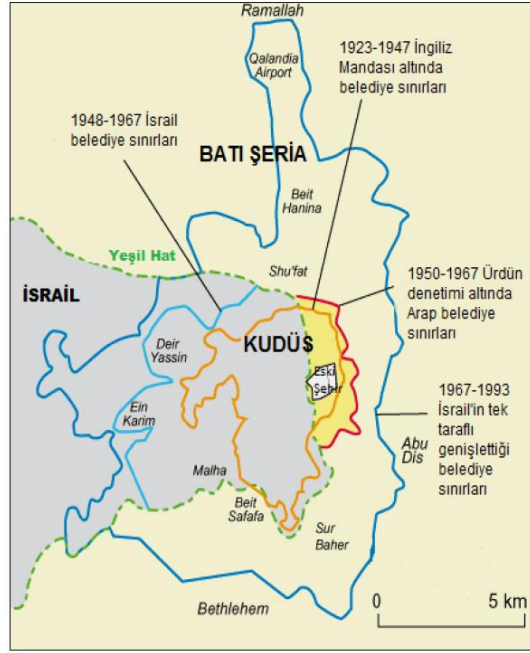
⁴⁵ Khamaisi ve Nasrallah, 2003 s. 126

⁴⁶ Kaminker, 1994, s.15

⁴⁷ Weizman, 2016, s.48

2.2. Kentsel Dokuyu Değiştirmeye Yönelik İskân Politikaları

Kentsel dokuya yapılan müdahalelerin başında şehrin sınırlarının yeniden çizilmesi gelmektedir. Bu yeni sınırlar Filistinlilerin yoğun olduğu bölümlerin harici tutulup, şehrin genişlemesini öngördükleri boş alanlara doğru çekilmesiyle şekillendirilmiştir (Şekil 4).⁴⁸ Shlomo Gazit, “The Carrot and the Stick: Israel’s policy in Judas and Samaria” isimli yayınında yeni sınırları; Kudüs’ün Batı kısmını, Eski Şehir’i, şehrin önceden Ürdün tarafından yönetilen geri kalan kısmını, 28 Filistin köyünü, onların tarla ve bahçeleriyle çöl alanlarını tek bir metropoliten bölge içinde birleştirerek, “kutsal”, “ebedi” ve “bölünmez” bir Yahudi başkenti haline getirme arayışının bir yansımasıydı diye anlatmıştır.⁴⁹



Şekil 4 : Değişen Kudüs Şehir Sınırları

Kaynak: Yücel, B. (2012). Siyasi Coğrafya Açısından Filistin Sorunu, İstanbul Üniversitesi, Sosyal Bilimler Enstitüsü Coğrafya Anabilim Dalı, Yüksek Lisans Tezi, İstanbul.

1967'deki Altı Gün Savaşı'nın ardından Kudüs'ü ele geçirme amacıyla oluşturulan Büyük Kudüs Projesi ile Filistinlilerin ev ve ibadethaneleri yıkılmış, 650 Filistinli Eski Şehir'den sürülmüştür. Şehri Doğu-Batı olarak ayıran duvar yıkılarak Kudüs'ün tüm yönetimi -tek elden olmasını sağlamak adına- Tel Aviv'deki bakanlıkların altında alınarak, şehir ilhak edilmiştir. Büyük Kudüs Şehri kapsamında şehir sınırı tek tarafı genişletilmiş ve devam eden süreçte genişletilmeye de devam edilmiştir.⁵⁰

1948'de bağımsızlığını ilan eden İsrail, bir dizi ihtiyacını karşılamak için “kalkınma kentleri” adını verdiği yeni bir yerleşim şekli geliştirdi. Bu ihtiyaçlar; göçmenlerin ekonomik sisteme uyum sağlaması, bölgesel nüfusu dengelemek için düşük nüfuslu yerlere yeni Yahudi yerleşimlerinin kurulması, kıyı bölgelerine getirilen sınırlamalarla şehir yapısının değiştirilmesi ve kent hizmet merkezlerinin kurulmasıyla bütünleşmiş düzeyli sistemlerin oluşturulması, olarak sayılabilir.⁵¹

İsrail'in 1967 yılına kadarki yerleşim politikaları göçmenlere yer sağlamaya yönelik şekillenmiştir. Ancak 1967 sonrası bu politikalar, militarist ve dini görüşler ile “güvenlik sorunu” çerçevesinde oluşturulmaya başlanmıştır. Bu bağlamda İsrail 1967 sonrası ilhak, sınır dışı etme ve yeni yerleşimlerin kurulması gibi eylemlerde bulunmuştur. Bütün bu olaylar Birleşmiş Milletler tarafından

⁴⁸ Felner, 1995, s. 10

⁴⁹ Gazit, 1995, s. 226

⁵⁰ Yücel, 2012, s. 93

⁵¹ Kellerman, 1993, s. 73

sıklıkla kınanmakla birlikte dünya kamuoyunda da “uluslararası hukuka aykırı” olarak nitelenmiştir. Dördüncü Cenevre Sözleşmesi'nde, bir toprağın ilhak edilmesi, işgal edilmiş topraklarda yaşayanların zorunlu göçe mecbur edilmesi ve işgalci gücün kendi nüfusunu işgal edilmiş topraklara transferinin yasaklanmasına rağmen birçok Filistinli yaşadıkları yerleri terk etmek zorunda kalmıştır.⁵²

1968'de Kudüs için hazırlanan nazım planının en önemli ilkesi, Kudüs'ün birleştirildiğinden, şehrin ileride yeniden parçalara ayrılması olasılığını engelleyecek bir şekilde inşa edildiğinden emin olmaktır.⁵³ Bu nazım planı ve işgalin kırk yılı boyunca gelen düzenlemeler, Filistinli mahalle ve köylerini kuşatıp bölen, “Yahudi şehri” olarak inşa edilmiş bir dokuyu tamamlama amacındaydı. Bunun için işgalle şehre katılan alanlarda uzaktan yönetilen on iki homojen Yahudi Mahallesi kuruldu.⁵⁴

Endüstriyel alanlar, yerel yönetimin yetki sahibi olduğu alanın kenarlarındaki yeni mahallelerin ötesine yerleştirildi ve bu şekilde şehre ucuz ve esnek bir iş gücü sağlayan Batı Şeria Filistinlileri şehrin dışında tutuldu. Daha dışarıda yer alıp işçileri barındıracak şekilde bir dizi banliyö yerleşiminden oluşan ve İsraili planlamacılar tarafından “organik duvar” ya da “ikinci duvar” olarak adlandırılan “ikinci bir yerleşim çemberi” ise yerel yönetim sınırlarının dışına kuruldu. Böylece şehrin metropolitan erişim mesafesi daha da genişletildi. Betondan yapılmış “ayrılık duvarı” bugün bu ikinci organik duvarın etrafında kıvrılmaktadır. Bu dağınık kentsel coğrafyanın tamamen farklı olan küçük parçalarını birbirine dokumak için sürekli olarak genişleyen bir yol ve altyapı inşa edildi. Böylece, etraftaki alanları da içine alan “Büyük Kudüs” projesi, Filistinlileri Kudüs'teki kültürel merkezlerinden izole etti. Böylelikle Batı Şeria'nın kuzeyini güneyinden kopararak Kuzey'de Ramallah'ın kenar mahallelerine, Güney'de Beytüllalehim'e ve Doğu'da Eriha'ya (Bu alan Batı Şeria'nın orta kısmının büyük bir bölümüdür) uzanan geniş bir metropol haline geldi. Şu anda yerel yönetim sınırları içinde yer alan yeni Yahudi mahalleleri, yaklaşık 200.000 yerleşimci barındırmaktadır ve bu sayı neredeyse Batı Şeria'daki diğer tüm yerleşimcilerin toplam sayısına eşittir.⁵⁵

İsrail bu kapsamda politik kararlarla, güvenlik gerekçesiyle askeri bölge ya da doğa rezerv alanı ya da kamulaştırılmış alan olarak belirlediği yerleri Yahudi yerleşimcilere açmıştır (Şekil 5). Buna karşın Filistinlilerin ikamet ettiği diğer bölgeleri, Filistinlilerin eylemlerini ve hayatlarını kısıtlayıcı şekilde seçerek Müslümanların hareketlerine kısıtlama getirmiştir. Dolayısıyla Kudüs'te Yahudi yerleşmesini sağlamak adına İsrail'in kent bünyesinde aldığı iskân kararlarıyla, belli yerleri kendi lehine tanımlı bölgeler yaptığı ortadadır. Bunun yanında şehir bütünlüğünü bozan, fiziksel engel teşkil edecek ayırma duvarları da inşa ettirmiştir. 1967'den sonraki nazım planları da bu paralellikte oluşturulmuştur.



Şekil 5: Doğu Kudüs Har Homa'da Yahudi Yerleşim İnşası (Mart 1997-Ocak 2003)

⁵² Köylü, 2019, s. 84-85

⁵³ Hashimshoni, Schweid ve Hashimshoni, 1972

⁵⁴ Weizman, 2016, s. 48

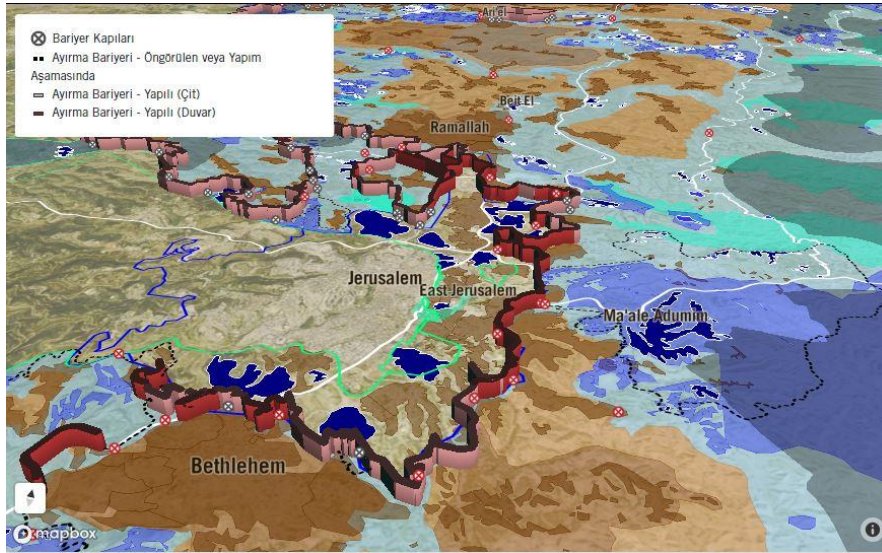
⁵⁵ Weizman, 2016

Kaynak: Yücel, B. (2012). Siyasi Coğrafya Açısından Filistin Sorunu, İstanbul Üniversitesi, Sosyal Bilimler Enstitüsü Coğrafya Anabilim Dalı, Yüksek Lisans Tezi, İstanbul.

1976'da Kudüs'te yerleşimlerin genişlemesi için sunulan bir dizi nazım planından en etkili olanı, Dönemin iskân bakanı Shuel Shaked tarafından sunulan plan olmuştur. Buna göre Kudüs çevresinde oluşturulacak iki ya da üç şehir ile 1200 ailenin yaşayacağı Givan'da bir kent ve 250 ailenin yerleşeceği Gabel Muktam'da bir yerleşme kurulacaktır. Böylece oluşturulan uydu kentlerle ilhak edilen bölgeler kapsanıp, ileride ilhak edilecek bölgelere de zemin hazırlanacaktır.⁵⁶

1981 kayıtlarına göre Kudüs bölgesinde 90.000 İsraili Yahudi'nin yerleştirildiği, 30.000 Yahudi'nin de İsrail'in planlayıp finanse ettiği mahal olarak adlandırılan köy ve şehirlere yerleştiği görülmüştür.⁵⁷ Cenevre Sözleşmesi'nde güvenlik karakollarının kurulmasına dair bir yasak olmaması, askeri amaçla kurulan ancak daha sonra sivil hale getirilen ve "nahal" olarak adlandırılan askeri yerleşimlerin yapılmasına olanak tanımıştır.⁵⁸

2007 yılında ise İsrail, yerleşimlerini genişletmeye devam ederken Filistinlilerin günlük yaşantılarını sekteye uğratan ve ileride kurulacak Filistin Devleti'nin önünü kesecek bir hamle olarak kendi yerleşimlerine paralel baypas yolları inşa etti. Böylelikle Batı Şeria'daki Filistin'in küçük yerleşimlerinin arasındaki bağı koparıp, Doğu Kudüs'ü Batı Şeria'dan ayırırken kendi toprak bütünlüğünü de sağlamış oluyordu. Ayrıca aynı yıl Doğu Kudüs'teki Yahudi yerleşimlerinin arasına sıkışan Filistin yerleşimlerinin etrafına ayırma duvarları inşa ettirdi.⁵⁹



Şekil 6: Kudüs'te Ayırma Duvarları

Kaynak: "The Separation Barrier" (<https://conquer-and-divide.btselem.org/map-en.html>)

İsrail, kadim şehir Kudüs'ü çevreleyen ve kentin kimliğinin bir parçası olmuş tarihi surlarıyla hiç bağdaşmayan bambaşka bir inşa ile şehri tanıştırdı. İsrail için "güvenlik", Filistin için ise "ayırma duvarı" olarak tanımlanan, 8 mt yüksekliğinde ve çoğunlukla beton zemine inşa edilen bu duvar, elektronik kontrol sistemi destekli bir yapıya sahiptir. Duvarın yapılış süreci ve güzergâhı, güvenliğin ötesindeki amaçları hakkında bilgi vermektedir. Doğu Kudüs'teki 81 Filistin yerleşim yerini ayıran ve gelecekteki genişlemesini fiilen ilhak eden bir güzergâhta yapılan bu bariyerler, Filistin Devleti'nin kuruluşunu da imkânsızlaştırmaya neden oluyordu (Şekil 6). Bu duvarlar, Doğu Kudüs'te yaşayanların

⁵⁶ MERIP Reports, 1977, s. 20

⁵⁷ Abu-Lughod, 1982:17

⁵⁸ Lesch, 1977, s. 27

⁵⁹ Yüksek, 2011, s. 79

kutsal yerlerini ziyaret etmelerine imkân vermeyerek bir taraftan bölgedeki Müslümanların kimliklerini unutmalarına neden olurken diğer taraftan Filistinlilerin yüzyıllardır aralarında oluşan bağlarını koparmış oluyordu. Beton zemine, beton blokların üstünde spiral dikenli tellerle inşa edilen duvarın önünde 4 mt genişliğinde hendekli kum yolu yapılmıştır. Duvarın tepesinde ise elektronik kontrol sistemi, aydınlatma ve diğer güvenlik ekipmanları bulunmaktadır. Bu betonlar bazı yerlerde evlere bitişik inşa ediliyordu. Ayırma duvarları inşasının ilk etabında Filistin genelinde yaklaşık 280.000 Filistinlinin evi yıkılmış, 83.000 ağaç sökülüş, 35.000 metrelik sulama ağına zarar verilmiştir. Bu bağlamda ayırma bariyerinin su kaynaklarını ele geçirip, bölgenin ana ulaşım hattını kontrol altına alma gibi etkenleri de olmuştur.⁶⁰

Ayırma duvarlarından önce Kudüs kent sınırı, Filistinlilerin eğitim, ticaret, kültür ve sağlık hizmetlerinde engel teşkil etmiyordu. Ancak Kudüs'teki bu duvar şehri, Batı Şeria'nın diğer kısmından tamamen ayırarak İsrail'in ilhak etmediği tüm yerlerden Kudüs'ü izole etti (Şekil 7). Böylelikle Filistinliler bu imkânlardan uzak tutulmuş oldu.⁶¹



Şekil 7: Kudüs Ayırma Duvarlarından Bir Görünüm

Kaynak: "East Jerusalem" (<https://www.btselem.org/jerusalem>)

İsrail, 1969'dan 1997'ye kadar ve özellikle 1980'lerde yaklaşık 34.000 hektarlık alanı (Batı Şeria'nın yaklaşık %6'sı) "doğa rezervi" olarak ilan etti. Bu çevresel kaygılar görüntüsü altında İsrail, Filistinlilerin inşaat yapmasını, sürülerini otlatmasını ve yeni çiftçilik faaliyetlerini yasaklayıp bu bölgelerin gelişimini sınırladı. Benzer şekilde İsrail, Kudüs'ün belediye sınırlarına eklenen bölgede, Filistinlilerin gelişmesini sınırlamak için çeşitli çevresel kaygılar ortaya koydu. İsrail 1974'te yarısından fazlasını ilhak ettiği yaklaşık 110 hektarlık bir alana Kudüs Duvarları Ulusal Parkı'nı kurdu. Eski Şehir surlarını çevreleyen ve Silwan'ın Filistin mahallesinin bazı kısımlarını kapsayan park, Filistinlilerin kalkınması için mevcut araziye azaltmış oluyordu.⁶²

Doğu Kudüs'te devlet, çoğu Filistinlilere ait olan, ilhak ettiği bölgenin üçte birinden fazlasını kamulaştırdı. Bu on yıl boyunca o topraklarda sekiz yerleşim yeri inşa etti ve onlara "İsrail mahalleleri" adını verdi.⁶³

⁶⁰ Yadaş, 2014, s. 171-172

⁶¹ <https://conquer-and-divide.btselem.org/map-en.html>

⁶² <https://conquer-and-divide.btselem.org/map-en.html>

⁶³ <https://conquer-and-divide.btselem.org/map-en.html>

İsrail 1979-1992 yılları arasında Filistin'in belli bölgelerinde askeri güvenlik gerekçesiyle, “askeri bölge” beyanı yaparak buradaki özel Filistin mülkiyetine el koydu. Daha sonraki tarihlerde ise bu askeri bölgeler Yahudi yerleşmelerine dönüşüyordu. Ayrıca çiftçilik ve tarım yapmak için el koyduğu araziler de zamanla Yahudi yerleşimleri haline geliyordu.

2000 ve 2013 yıllarında Kudüs belediye sınırları içinde üç milli park daha ilan edildi. Bu parklar, özel mülkiyete ait Filistin topraklarının yanı sıra Filistin mahallelerinin ve köylerinin yerleşim alanlarının içinde veya yakınında bulunan ve bunların gelişip, genişlemesini engelleyen arazileri içermektedir.⁶⁴

2.3. Mimari Dokuyu Değiştirmeye Yönelik İskân Politikaları

Osmanlı Dönemi'nin sonlarına doğru Kudüs, üç farklı din için de kutsal bir alan olmasıyla bu dinlerdeki insanları bu topraklara çekmiştir. Farklı ulus ve inançları barındıran bu kozmopolit şehir, önceleri gösterişli yapıları barındırmaktaydı. Ancak 9 Aralık 1917 tarihli savaştan sonra radikal bir dönüşüme uğramıştır.

I. Dünya Savaşı, Kudüs'ü savaş mültecileri için bir “varış noktası” haline getirdi. Bu hareketlilikle birlikte mültecilerin çamur, odun ve teneke ile inşa edilmiş yapıları da şehirde yer etmeye başladı. Bölgede İngiliz yönetiminin “ayak takımı” olarak adlandırdığı bir nüfus vardı ve bu nüfusun yerleşimleri “kentsel sorun” olarak görülüyordu. Yahudi mahallesinden “Güneydoğu Avrupa'daki şehirlerin son derece pis ve nahoş çirkinliği ve uyumsuzluğuna sahip bir getto” olarak bahsediliyordu. Ayrıca onlarca yıl boyunca şehir duvarlarının dibine bırakılan çöp ve atıklar şehrin doğal topoğrafyasını da bozmaktaydı.⁶⁵

Sonrasında şehrin aşırı kalabalığı ve çirkinliğine çözüm arayışına girildi. Bu kapsamda, görülen çatıları da dâhil olmak üzere tüm yeni yapıların “taş” kullanılarak inşa edilmesi teklif edildi. Ayrıca bu teklif kapsamında binlerce ağacın dikilebileceği bir parka yer açmak için Eski Şehir duvarının bitişiğindeki tüm çöplerin ve harap binaların ortadan kaldırılması da önerilmişti. McLean tarafından yapılan bu planlamada amaç Eski Şehir'i nitelikli yapısıyla kendisini çevreleyen alanlardan izole edip farklılaştırmak ve duvarların arkasından ayırmaktı. Ancak zamanla bu yerel yasa tüm Kudüs şehrine yayılıp Eski Şehir'in dışında da kullanılmaya başlandı. Değişen inşaat teknolojisi ile beton kullanımının artması ve betonun inşa maliyetlerini düşürmesi bu yasaya bir düzenleme getirmeyi de gerekli kılmıştır.⁶⁶

Bir önceki 1936 yılı yasası tüm binaların dış duvarlarının taş ile inşa edilmesine yönelik yaptırımlar içerirken, 1944 yılının nazım planı yalnızca evlerin dış duvarları ve kolonlarını taşla kaplanmasını talep etmiştir. 1936'da “yapı malzemesi” olarak kullanılan taş, 1944'ten sonra “kaplama malzemesi” olarak kullanılmaya başlanmıştır. Sadece estetik kaygı için kullanılması, taşın kalınlığının da azalmasına neden olmuştur. Günümüzde İsrail Yapı Standartları, sadece 6 cm kalınlığındaki kesik taş katmanlarına izin vermektedir.⁶⁷

⁶⁴ <https://conquer-and-divide.btselem.org/map-en.html>

⁶⁵ Ashbee, 1924, s. 33-39

⁶⁶ Weizman, 2016, s. 53

⁶⁷ Weizman, 2016, s. 55



Şekil 8: Doğu ve Batı Kudüs

Kaynak: Mohammad Haddad, 2015

1948 Savaşı'nda Kudüs, Ürdün Krallığı ve İsrail Devleti arasında paylaşıldı. Ürdün kendi tarafını, 1944 planının mimarı olan Henry Kendall'a revize ettirdi. Bu taraf için yapılan 1964 planı, adeta 1944 planının güncellenmesi gibi olup "taş kaplama" kuralını devam ettirmiştir. İsrail tarafında ise 1955'te yapılan nazım planına göre taş kaplama, gereklilik derecelendirmesine göre yapılmıştır. Bu derecelendirme işleminde şehir "dairelere" ayrılmış ve uygulanacak yapının merkeze yakınlığına göre taş kaplamaya izin verilmiştir. Merkezde binaların gözle görülür her yeri taşla kaplanırken, merkez dışına çıktıkça bu yasa esnekleştirilmiştir (Şekil 8). Merkezin en dışındaki endüstriyel alanlarda ise taş kullanımı tamamen ortadan kalkmıştır. 1967 Savaşı sonrası yerel yönetim alanının her yerinde "taş kaplamanın mümkün olan en katı şekilde uygulanma" yaptırımını çıkarılmıştır. Böylelikle yeni inşa edilen bölgelerin Kudüs'le birleştirici bir unsur olması sağlanacaktı.⁶⁸



Şekil 9: Kudüs Taşı ve Uygulama Örneği

Kaynak: (<https://www.stonecontact.com/products-203725/jerusalem-white-limestone-mushroom-cladding>)

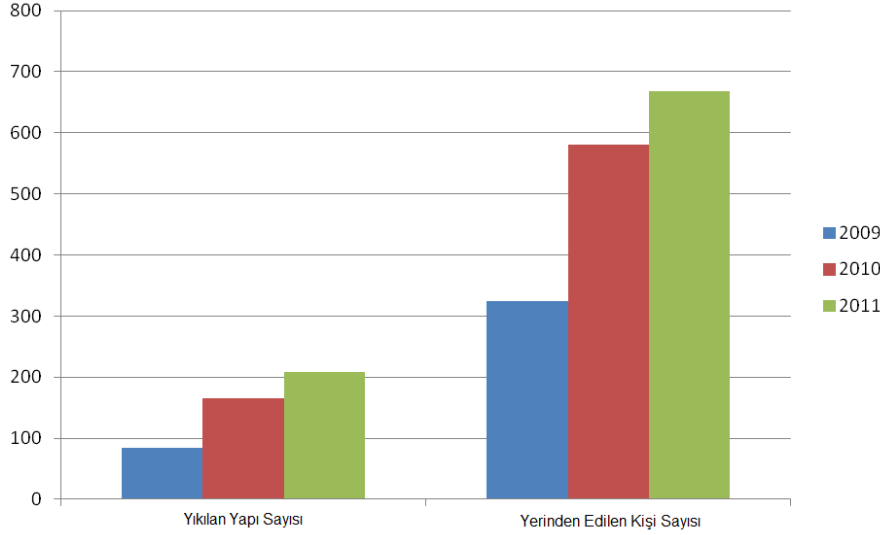
1968 nazım planı, İngiliz mandası dönemindeki (1917-48) duyarlılık özelliğini devam ettirerek kentsel gelişim prensipleri ve "şarkiyatçı" estetiğine "bağlılığını" ilan ediyordu.⁶⁹ Britanya İmparatorluğu'nun "Arts and Crafts" (Sanat ve El Sanatları) akımının üyeleri ve takipçileri tarafından desteklenen bu duyarlılık yapıları; yerel inşa gelenekleri, malzemeleri ve el sanatlarını koruma ve modern binalara dâhil etme şeklinde yansiyordu. Bu kapsamda 1968 nazım planında, İngiliz mandası döneminden kalmış yerel yönetim yasası olan ve bölgenin yerel kireç taşı olan "Kudüs Taşı"nı, yapıların

⁶⁸ Weizman, 2016

⁶⁹ Hashimshoni ve d., Masterplan 1968

cephesinde kullanma şartı bulunmaktaydı. 1968 nazım planına göre, tarihi dokuya uyum sağlamak adına yeni yapılaşmada taş kullanması, bölgedeki Kudüs Taşı'nın (Şekil 9) kullanımı da artmıştır.⁷⁰

Doğu Kudüs'ün İsrail tarafından ilhak edilmesi şehrin kültürel ve dini değerlerinden dolayı uluslararası ortamda tepkilere yol açsa da 1967 Savaşı'nın hemen sonrasındaki hafta içinde 135 ev yıkılıp, 650 kişi tahliye edilmiştir. Mülk sahiplerine tazminat ödenmesi teklif edilse de mülklerin vakıf arazisi olması, tazminatı geçersiz kılmıştır. 1968 yılında ise İsrail, bu mülkleri kamulaştırmaya başlamış ve Kudüs'te 116 dönüm araziye kamu yararına el konulacağını duyurmuştur. Burada amaç bu yerleri Yahudi ailelerinin yerleşmesi için geliştirmek ve Kudüs'te Yahudilerin varlığını sağlamaktır.⁷¹



Grafik 1: 2009-2011 Yılları arasında Doğu Kudüs'te yıkılan ev ve yerinden edilen kişi sayısı

Kaynak: Yücel, B. (2012). Siyasi Coğrafya Açısından Filistin Sorunu, İstanbul Üniversitesi, Sosyal Bilimler Enstitüsü Coğrafya Anabilim Dalı, Yüksek Lisans Tezi, İstanbul.

1967'den 2011 yılına kadarki süreçte, "Ev Yıkımlarına Karşı İsrail Komitesi"ne (The Israeli Committee Against House Demolitions) göre 2000'den fazla ev yıkılmışken; "Filistin Merkezi İstatistik Bürosu"na (Palestinian Central Bureau of Statistics) göre bu rakam 3200'den fazladır⁷² (Tablo 1).

Görüldüğü gibi 1968 nazım plan ilkeleri devasa trafik ağlarını ve şehrin konut, alışveriş, hizmet ve endüstri gibi tek işlevli alanlara ayrılmasını teşvik ediyordu. Buradan anlaşılacağı gibi geniş ölçüde bu plan, modernist kent planlama prensiplerini temel alıyordu.

Yahudi yerleşim yerlerindeki taş kaplamalı binalara karşın, etrafı yeşil alanlarla çevrilmiş, yatay mimarinin hâkim olduğu Filistin mahalleleri, Yahudi mahallelerini koruma amaçlı dikey olarak da sınırlandırılmıştır. Yakın zamanda yıkımı olası olan ve izin belgesi alınmadan yapılmak durumunda bırakılmış bu evlerin inşası için mümkün olduğunca ucuz malzeme kullanmaya çalışan Filistinliler, yapılarını maliyetinden dolayı "taş" ile de kaplayamamaktadır. Yapılar brüt bırakılıp sıva yapılmaksızın kaba inşaatı ayırt edilecek şekilde görülür. Bu bağlamda Filistin ve Yahudi mimarisi tezatlık oluşturmaktadır.

⁷⁰ Weizman, 2016, s. 50

⁷¹ Dumper, 1992, s. 37

⁷² Yücel, 2012, s. 97

Öte yandan İsrail'in ilhak ettiği alanlardaki yerleşim bölgelerine, “en hızlı şekilde yerleşim yerleri kurma” politikası güden Konut Bakanlığı, yapıların taşla kaplanıp hem inşa süresinin hem de maliyetinin artmasına sıcak bakmamaktaydı. Bunun yanında İsraili modern mimarların da “malzeme dürüstlüğü” ilkesine aykırı bulduğu bu durum, tüm karşı görüşlere rağmen etkisini sürdürdü. Ancak taş kaplamacılığı biçimsel ve teknik meseleleri de yanında getirmişti. Kaplama kalınlığına bağlı olarak köşe detayları geliştirildi. Zamanla köşe mimarisi Kudüs'te bir “saplantı” haline geldi ve “Dastor taşı” olarak isimlendirilen özel bir mimari ayrıntıya dönüştü. Dastor taşı, 90 derecelik “L” şeklinde bir kesiti olan ve içi boş bir taştır. Bu taş binaların köşesine yerleştirilerek kaplama binaların, taş binalardan ayırt edilmesini imkânsız kılmıştır (Şekil 10).



Şekil 10: Dastor taşı ile kaplama detayı

Kaynak: (<https://allthatsleftcollective.com/2017/08/11/fault-lines/> 02.02.2021)

Kudüs'ün kutsallığı, şehrin tüm sınırlarına bu kutsallığı taşıdığı kabulüyle, kent sınırlarını belirlemede etkili olmuştur. Politik hedeflerle sürekli genişleyen şehrin sınırı bir planlama meselesi haline dönüşürken, taş kaplı cephelerle bu kutsallığın taşınması amaçlanıyordu. Böylelikle bu şehrin sınırlarının politik hedeflere uygun olarak şekillenmesine de imkân tanınmış oluyordu.

Kudüs'ün planlamacıları taş kaplamayı şehrin kutsal kimliğinin göstergesi olarak kabul edip, yeni mahallelerdeki tüm yapıları taşla kaplattı. Böylece şehrin tarihsel sınırları dışındaki uzak yerlere yerleştirilen banliyö mahalleleri de şehrin genel kutsal kimliğiyle aşılandı.⁷³

Kudüs'teki Yahudi mahallesinin yeniden inşasında orijinal binaların sadece %20'si korunurken geri kalan binalar, bu bölgeye daha fazla nüfus taşıma hedefine paralel olarak daha çok katlı olarak yeniden yapılmıştır.⁷⁴

Yahudi mahallesini, çok kültürlü bir şehir merkezinden ziyade, etnik olarak homojen, yapay ve kapalı bir mahalle olarak tarif etmek daha doğrudur. Yabancı topraklarla sarılı Filistin mahalleleri ise, Yahudi mahallesinin tüm giriş ve çıkışlarının, beden ve çanta taraması yaptıktan sonra sadece Yahudi kökenli sakinlere/yerleşimcilere, turistlere, İsrail ordusu personeline ve polisler geçiş izni veren sınır polisleri tarafından korumasıyla daha da zoraki bir şekilde çevresinden ayrı tutulmaktadır.⁷⁵

⁷³ Weizman, 2016, s.58

⁷⁴ Weizman, 2016, s. 73

⁷⁵ Weizman, 2016, s. 74

Tablo 2. Yıllara göre Doğu Kudüs'teki Yahudi yerleşimci sayısı, 1972-2008 (Tufakji, 2009).

Yıllar	1972	1977	1981	1986	1991	1995	1999	2002	2006	2008
Yerleşimci sayısı	6900	33000	59000	103900	137400	157300	170400	175617	182000	193000

Kaynak: Tufakji, K. (2009), ‘‘Land Confiscation and Settlement Construction In Occupied East Jerusalem’’, The Civic Coalitionfor Defending Palestinians’ Rights in Jerusalem, 42 Years of Occupation; Jerusalem File.

İsrail’in Yahudi mahallesini yeniden inşa etmesi, Filistinlilere ait mülklere el koyarak gerçekleşmiştir. Yahudi Devleti tarafından el konulan toprakların üçte birinden fazlası ‘‘kamusal ihtiyaçları’’ karşılama gerekçesiyle Filistinlilerin elinden, Yahudi mahallesi kurulması ve genişletilmesi için alındı. Buradaki ‘‘kamusal’’ terimi sadece Yahudileri içeriyordu. Bu yollarla kurulan Yahudi mahallelerine yeni yerleşimciler getirilmiştir ⁷⁶ (Tablo 2).

İşgal edilmiş toprakları ‘‘evcilleştirmeye’’ yönelik bir girişimle İsrail halkının yabancı olduğu bu toprakları yabancı olmayan topraklara dönüştürme çabasına girildi. Ancak bu çaba eski şehrin kadim organik yapısının değişmesi demektir. Çünkü şehrin organik yapısına uygun olmayan bir mimariye yönelmiş olunuyordu. Planlamacılar ve mimarlar, yapıların nasıl hızlı bir şekilde inşa edileceğinin yanında bu insanın doğallaştırılarak, hem İsrail’in başkenti hem de kutsal şehrin organik parçaları olarak nasıl gösterileceği üzerine proje ürettiler. Böylece bu mahallelerdeki inşa edilme düzeni, biçimi ve tarzı ve bunların birbiriyle ilişkisini içeren mimari, işgale dair gerçekleri bulanıklaştırmak ve bölgesel genişleme taleplerini sürdürmek için kullanılan bir dil oluşturdu. 1968 nazım planları mimariye verilen bu rolü açıkça göstermiştir.

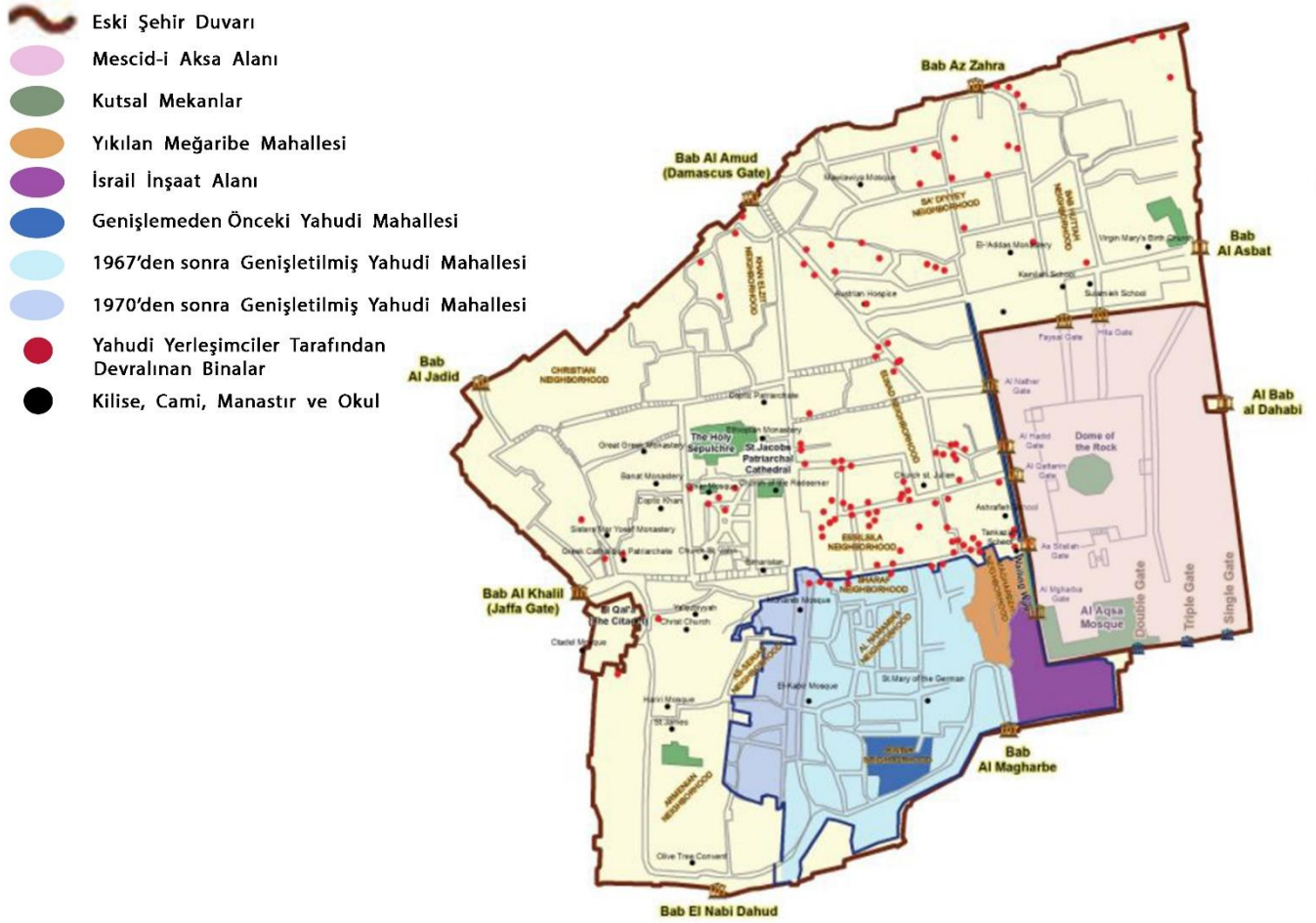
1974 yılında İsrail Konut ve İnşaat Bakanlığı görevine getirilen Karmi, ‘‘ulusal kimlik’’ arayışının mimarlık arayıcılığıyla gerçekleşeceğini düşünüyordu. Karmi, Konut Bakanlığı tarafından 1977 yılında resmi olarak yayınlanan yazısında mimari üretimin odağındaki kaymayı şu şekilde açıklamıştır: ‘‘Biz konut eksikliğinden doğan bir baskı altında yaşıyoruz... Biz bütçemizin olanak tanıdığı kadar fazla bina inşa etmek için elimizden gelen her şeyi yapıyoruz... Ancak ben yine de bu çabalarımızın tümünde bir unsurun, İsrail’in var olmasını sağlayan merkezi unsur olan, ‘ulusal evin’ kurulmamış olmasını bir eksiklik olarak görüyorum. Ev yalnızca kişinin içinde yaşadığı dairenin sınırlarını ifade eden bir şey değildir. Ev aynı zamanda dolaylı olarak, kişiyi sarmalayan yakın çevreye karşı duyduğu bir ait olma isteğini ifade eder...’’⁷⁷.

Yürütülen tüm bu iskân politikalarıyla İsrail’in bölgede 1967 ve 2013 yılları arasında neden olduğu değişim, Şekil 11’deki haritada gösterilmiştir. Mavi tonlarda gösterilen Yahudi mahallelerinin yaklaşık son elli yılda nasıl büyüdüğü, kilise, cami, manastır, okul gibi yapıların çevresindeki Yahudilere ait olmayan binalara nasıl el konulduğu yine aynı haritada belirtilmiştir.

Karmi işgal edilen toprakları benimsetmek için ‘‘mimarlığı’’ bir araç olarak görürken, buna anlam katmak için ‘‘arkeolojik kazıları’’ kullanmaya çalıştı. Tıpkı İbranicayı sıfırdan değil de 2000 yıl önce konuşulan haliyle yapılandırdıkları gibi bina yapılandırmasını da arkeolojik kazılara dayandırdılar. Dolayısıyla bir taraftan yerin üstünde bir yapılaşma devam ederken diğer taraftan yerin altında Yahudi tarihini bulma çabası güdülmekteydi. İsraili mimarlar, Filistin mimarisinin kozmopolitliğiyle gelişen sosyal-fiziksel tipolojilerini reddedip, ‘‘eski ahit otantikliği’’ saklandığı inancındaydılar.

⁷⁶ Weizman, 2016, s. 75

⁷⁷ Karmi, Human Value, s.31



Şekil 11: Kudüs'ün Eski Şehir Sınırında, 1967-2013 Yılları Arasında Genişleyen Yahudi Yerleşimleri

Kaynak: "Jerusalem Maps" (<http://www.arij.org/jerusalem-maps.html>)

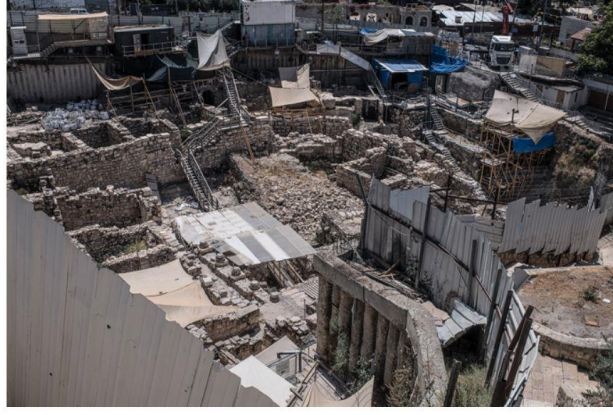
2.4. Arkeolojik Kazılarla Kimlik Oluşturmaya Çalışması

Yazar Nadia Abu El-Haj'a göre İsrail için arkeoloji, işgal ettiği yerlerin geri dönüşüm bahanesinin ötesinde, İsraili mimarların geliştirdiği tarihsel otantikliğin temelini atmaktı. Bu kapsamda Eski Ahit arkeolojisi, Filistin yerel mimarisinin aslında Yahudi kökenli olduğunu ispat etmede kullanılmıştır. Nitzan-Shiftan'a göre bu Yahudi kökenli mimari daha sonra gelen Filistinliler tarafından değiştirilmesine rağmen arkeolojiyle "yerel ve yerli İsrail" kültürü tanımlanmasını sağlamaktadır.⁷⁸

Arkeoloji, İsrail kimliğinin oluşturulması için kullanılan araçlardan biriydi. Fazla aşına olunmayan bu topraklara yerleştikten sonra İsrail, "vadedilen topraklar" için giriştiği dikey arayışı aşağıya doğru gerçekleştirdi. Filistin'in peyzajlarının altında, Eski Ahitte'ki tarihi peyzajlar, sinagoglar arandı. Böylece İsrail peyzajını ve Yahudilerin mülkiyetinin kanıtını ortaya çıkaracaklardı. Arkeoloji ile yüzey arazisinin adlarında da oynamalar yapıldı. İbraniler ile ilişkili bir geçmişe sahip olduğundan şüphelenilen alanların adları, Eski Ahitte geçen alanların bitişiğine ya da üzerine kuruldu.⁷⁹

⁷⁸ Nitzan-Shiftan, 2004, s. 241-242

⁷⁹ Weizman, 2016



Şekil 12: Eskiden Müslüman Mahallesi Olan David Şehri Yakınındaki Kazı Alanı

Kaynak: “Common Ground, The Politics of Archaeology in Jerusalem”

<https://harpers.org/archive/2019/09/common-ground-archeology-israel-palestine/>

Günümüzde Davud Şehri olarak bilinen eskinin Müslüman mahallesi , arkeolojik sit alanı olarak açılan ve sonradan bölge turizmine ve turistlik turlara açılan yerlerden biridir (Şekil 12). Bu turistlik turlar ve bunların arkeolojik buluntularını propaganda malzemesi yapan medya ile bölgede İsrail’in varlığı meşrulaştırılmaya çalışılmaktadır.



Şekil 13: Kazı çalışmalarında yıkılan Babür Rahme Mezarlığı

Kaynak: Yücel, B. (2012). Siyasi Coğrafya Açısından Filistin Sorunu, İstanbul Üniversitesi, Sosyal Bilimler Enstitüsü Coğrafya Anabilim Dalı, Yüksek Lisans Tezi, İstanbul

Arkeolojik kazılar sonucunda kadim kentte birçok medeniyetten izler bulunmuştur. Ancak farklı zamanlara ait bu izler mercek altına alınıp müzelere taşınırken her esere aynı hassasiyet gösterilmemiştir (Şekil 13). En büyük hassasiyet, Eski Ahit’te sözü geçen zaman dilimine ve Hz. İsa’nın doğumundan sonraki ilk dört yüzyılı kapsayan çağlara gösterilmiştir.⁸⁰ Amerikalı arkeolog Neil Silberman, Osmanlı ve Müslüman eserlerinin müzelerde “çok yeni” oldukları iddia edilerek bir köşeye atılıp çürümeye ve ufalanmaya bırakıldığını ifade etmiştir.⁸¹

⁸⁰ Renfrew ve Bahn,2000, s. 20-25

⁸¹ Silberman, 1989



Şekil 14: Meğaribe Mahallesi'nin 1967'den Önceki Durumu

Kaynak: Güneş, H. H. (2017). Kudüs Meğaribe Mahallesi. Ankara: Vakıflar Genel Müdürlüğü Yayınları



Şekil 15: 1967 Savaşı Sonunda Meğaribe Mahallesi'nin Yıkımı

Kaynak: (www.hadfnnews.ps/post/29414)

Mevcuttaki Filistin mahallelerinin boşaltılmasıyla oluşturulan arkeolojik kazı alanı örneklerinden biri de Meğaribe Mahallesi'dir. Günümüzde Kudüs'teki birçok arkeolojik kazı alanlarından biri olan Harem-i Şerif'in batısındaki, Müslümanlara göre "Burak duvarı", Yahudilere göre "Ağlama Duvarı'nın (Kotel Maaravi) önu 1967 yılına kadar Meğaribelilere ait olacak şekilde tümü vakfedilmiş bir mahalleydi (Şekil 14). Yahudiler için de kutsal olarak görülen bu duvarı, 1929'da İsrail ele geçirmeye çalışmıştır. Bu durumun Filistinlileri ayaklandırması sonucu dönemin yönetici gücü İngilizler, konuyu uluslararası bir komisyona gönderdi. Komisyonda duvarın mülkiyetine dair yapılan ve Birleşmiş Milletler tarafından onaylanan tahkik sonucu; Burak Duvarı'nın tamamıyla Müslümanların mülkü olduğu teyit ve tescil edildi. Tüm bunlara rağmen 1967'de tümü vakıf olan Meğaribe Mahallesi, içindeki 125'i konut olan 135 yapıyla yıkılarak birkaç bin insan yerinden edildi. (Şekil 14-15) Böylelikle Mescidi Aksa çevresindeki mimari doku ciddi tahrip edilmiş olmakla birlikte, İslam tarihinde benzeri olmayan ve mahalle ölçeğinde tarihi bir değer taşıyan 800 yıllık vakıf kaybedildi. Bu 800 yıllık tarihi değer camii, medrese, hangah, mescit, zaviye gibi anıtsal olanların yanında konut ve çarşı gibi yapılardan da oluşmaktaydı.⁸² Bunların yanında bu yıkım, İsrail'in iskân politikalarındaki; "demografik üstünlük sağlama" ve "bölgeyi Yahudileştirme" amacını, Mescidi Aksa bölgesi içinde gerçekleşmesine olanak sağlamaktaydı. İsrail'in iskân politikalarının uygulanması ve sonuçlarına örnek teşkil eden Meğaribe Mahallesi'nin olduğu bölgeyi günümüzde bir kısmı Yahudiler

⁸² Güneş, 2017

ibadet ve toplanma alanı olarak kullanılırken diğer bir kısmı da arkeolojik sit alanı olarak kabul edilip kazılar yapılmaktadır. (Şekil 16)



Şekil 16: Günümüzde Mezaribe Mahallesi'nin Durumu

Kaynak: (<https://www.aljazeera.net/news/alquds/2018/2/15>)

Sonuç

Kudüs çağlar boyu çok ulusluluğunu korumuş kadim bir şehir olmanın yanında, üç semavi din için de kutsal kabul edilmesiyle kaçınılmaz bir kozmopolitlik olgusuna sahip olmuştur. Farklı zamanlarda bu üç dinin de himayesi altına girmiş olan şehrin Yahudi egemenliği, en son MÖ 586 yılında Yahuda Krallığı'nın Babillere yenilgisiyle sona ermişti. Ancak 1. Dünya Savaşı öncesinde Yahudilerin, kendilerine yurt edinme ve bunun içinde Filistin'i seçip buraya yerleşme yönündeki çabaları, Filistin topraklarına yoğun bir Yahudi göçünü başlattı. Zamanla örgütlenmelerini artıran Yahudiler, Osmanlı'dan sonraki İngiliz mandasının da yönetimini Birleşmiş Milletlere bırakmasıyla İsrail Devleti'ni kurmuştur. Bu tarihten itibaren İsrail, gerek 1967 Savaşı'yla fiilen, gerekse sonrasında yürüttüğü iskân politikalarıyla bu topraklardaki hâkimiyetini genişletmeye devam etmiştir.

Bu çalışmada İsrail'in yürüttüğü iskân politikaları irdelenmiştir. Öncelikle bölgedeki demografik yapıyı değiştirerek nüfus çoğunluğu sağlanmaya çalışıldığı görülmüştür. Bir Filistinli 'ye üç Yahudi olacak şekilde demografik bir yapı elde etmek için bölgedeki Filistinliler sınır dışı edilip, Yahudi göçü alacak şekilde politikalar güdülmüştür. Bölgeye gelen yerel olmayan Yahudi halkının yerelliği İsrail'in organize yürüttüğü iskân politikalarıyla gerçekleşmektedir. Bunu sağlamak adına öncelikle göçle gelen Yahudilere yeni yerleşim yerleri sağlayacak şekilde, şehrin şekillenmesi sağlanmaktadır. Bunun için şehrin sınırları Yahudi mahallelerinin gelişimine katkıda bulunacak şekilde yenilenmiştir.

Kudüs'te Yahudi yerleşimlerinin ana hedefi Yahudi nüfusunu baskın hale getirerek coğrafi üstünlüğü sağlamaktır. Yahudi yerleşmeleri zamanla Filistin yerleşmelerini bir kemer gibi sararken, Filistin yerleşimleri Yahudi yerleşim denizindeki küçük adacıklar gibi kalmıştır. Yahudi yerleşmelerindeki bu artış ise Filistin mahallelerinin önce kamu yararına rezerv alanı ya da askeri olarak güvenlik amacı gibi sebeplerle el konulup sonradan Yahudi yerleşmelerine bırakılma politikası izlenerek yapılmıştır. Filistinlilere kalan mahallelerde ise mimari dokuyu koruma gerekçesiyle Filistin yapılaşmasına engel olacak imar yönetmelikleri getirilmiştir. Bu yönetmelikler Filistin mahallelerinde, yerleşim krizi çıkaracak kadar konut inşasına engel olmuştur. Filistinlilerin barınma ihtiyacı için yaptığı konutlar "yasa dışı" kabul edilerek yıkılmaktadır. Konutların her an yıkılma tehlikesinde olma durumu Filistinliler için, mümkün oldukça ucuz malzemenin hatta çoğu zaman dış sıva ve boyası yapılmadan bırakılan konutlar demektir. Oysaki şehrin organik dokusunun bir ürünü olarak kabul edilip onu yaşatan taraf olma iddiasıyla, İsrail tüm mahallelerindeki yapıları "Kudüs taşı" ile kaplanmaktadır. Böylece

İsrail -Yahudi mahallelerinde mümkün oldukça fazla konutu organik dokusunda inşa ettirerek “bölgenin asıl sakinleri” imajını bina cephelerine yönelik getirdiği imar yönetmelikleriyle de vermeye çalışmaktadır.

Geniş alanlara yayılan Yahudi mahallelerinin içinde küçük parçalar halinde kalan Filistin mahallerinin birbirleriyle ekonomik, sosyal, kültürel bağları koparılacak şekilde ayırma duvarları, ulaşım ağları inşa edilmiştir. Böylelikle Filistinliler, barınma ihtiyacını gideremediği kalabalık ve pahalı Kudüs'te yaşamak ile tüm haklarından feragat edip Batı Şeria'nın köy ve kasabalarına taşınmak arasında seçim yapmak zorunda bırakılmaktadır. Bu da iskân politikalarının meydana getirdiği mekânsal adaletsizliği ispatlamaktadır.

Tüm bu tek taraflı politikalara yapılan itirazları hiçe sayan İsrail yönetimi, vakıf eserlerini bile yıkmaktan imtina etmemiştir. Bunun en çarpıcı örneği İslam tarihinde mahalle bazındaki bir vakıf özelliğiyle benzersiz olan 800 yıllık, 135 yapıyı içeren Meğaribe Mahallesi'nin yıktırılmasıdır. Altı gün Savaşları'nın ardından tamamıyla yıkılan bu mahalle ile buradaki 800 yıllık mimari doku, anıtsal yapılarla birlikte yitirilmiş, yüzlerce yapının oluşturduğu kültürel mirasın gelecek nesillere iletilmesi engellenmiştir.

Mimari bir araç olarak görülerek oluşturulan iskân politikalarıyla yapılan tüm bu somut yayılmanın ötesinde bölgenin yerlisi olmak adına orada kentsel bir kültür için soyut bir yayılma da gerekmektedir. İsrail göçle yerleşen halkın bölgeyi benimsemesi için de arkeolojik kazılar yaptırmıştır. Bölgede yapılan arkeolojik kazılarla bu somut yayılmayı anlamlaştırmak amaçlı Yahudi tarihini bulma çabası güdülmektedir. Bu bağlamda kazılarda bulunan Müslüman dönemlerine ait eserler “tarihi değer taşıyor” gerekçesiyle çürümeye bırakılmaktadır. Arkeolojik eserler gibi mimari yapılar da Filistin kozmopolitikleriyle gelişen sosyo-fizik tipolojileri reddedip, “Eski Ahit”in otantikliğini savunmuştur. Böylelikle yerel bir İsrail kültür tanımlaması yapılarak şehrin kimliği oluşturulmaya çalışılmaktadır.

Tüm bu uygulanan iskân politikaları, Kudüs'ün var olan organik dokusunu, kozmopolitik kimliğini, eşsiz taşınmaz kültür varlıklarını tahrip ederek şehri bambaşka bir dönüşüme sokmuştur. Oysaki Kudüs'ün en eşsiz yanı bu kozmopolitliğinin arkasındaki değerlerin çeşitliliğidir. Bunları yitirdikçe şehir kendi kimliğini de yitirecektir.

Bu makale, yürütülen iskân politikaları üzerine yapılan bir değerlendirme çalışmasıdır. İskân politikalarının her biri ayrıca irdelenerek ekonomik, psikolojik, sosyal etkileri detaylı bir araştırma konusu olabilecek hükümdedir.

Kaynakça

Abu El-Haj, N. (2001) Facts on the Ground, Archaeological Practice and Territorial Self Fashioning in İsrail Society, Chicago, University of Chicago Press.

Abu-Lughod, J. (1982), Israeli Settlements in Occupied Arab Lands: Conquest to Colony, Journal of Palestine Studies, 11 (2), 29-43.

Arı, T. (2012), Geçmişten Günümüze Ortadoğu Siyaset, Savaş ve Diplomasisi, Cilt 1, MKM Yayıncılık, Bursa.

Arslantaş, N. (2011), İslami Dönemde (638-1099) Filistin'e Yahudi Göçü ('Aliya: עלייה'):Türk Tarih Kurumu Belleten LXXV/274.

Ashbee C. (editör) (1924), Jerusalem (1918-1920) Being the Records of the ProJerusalem Council during the First Two Years of the Civil Administration, Londra: John Murray, s.33-39.

Aslan, T. (2011), Yahudilerin Filistin'e Göçü Üzerine Bazı Düşünceler, Aksaray: Aksaray Üniversitesi, Fen-Edebiyat Fakültesi, Tarih Bölümü.

Ataöv, T. (1981), Kudüs ve Devletler Hukuku, Ankara: Yonca Matbaası.

Balcı, A. (2004), Filistin Sorunu Bağlamında İsrail'in Soğuk Savaş Dönemi Ortadoğu Politikası: Sakarya, Sakarya Üniversitesi Sosyal Bilimler Enstitüsü Yüksek Lisans Tezi.

Renfrew C. Ve Bahn P. (2000), Archaeology, Theories, Methods and Practice, Londra: Thames and Hudson, 20-25

Dumper, M. (1992), Israeli Settlement in the Old City of Jerusalem, Journal of Palestine Studies, 21 (4), 37-55.

Elpegel, Z. (1999) Filistin Ulusal Hareketinin Kurucusu Hacı Emin El-Hüseyni, Çev.: Dilek Şendil, İletişim Yayınları

Felner E. (1995), A Policy of Discrimination: Land Expropriation, Planning and Building in East Jerusalem.

Erdemir, H. P. & Erdemir, H. (2010), Kudüs'te Yahudi İsyanı ve Yahudiler, cilt 2, History Studies, Ortadoğu Özel Sayısı, 126-135.

Gazit, Ş. (1995) , The Carrot and the Stick:Israel's policy in Judas and Samaria, 1967-68, New York: B'nai British Book Service , s.226.

Güneş, H. H. (2017). Kudüs Meğaribe Mahallesi. Ankara: Vakıflar Genel Müdürlüğü Yayınları

Hashimshoni A., Schweid Y. Ve Hashimshoni Z. (1972), Kudüs Belediyesi, Masterplan for the City of Jerusalem, 1968.

İntifada. (1986). Büyük Larousse Sözlük ve Ansiklopedisi (11.cilt s.5724). Interpress Basın ve Yayıncılık

Journal of Islamic Jerusalem Studies, 1-20.

Kaminker S. (1994), Planning and Housing Issues in East Jerusalem, Kudüs: Report Prepared for the Society of St. Yves, in Response to High Court Petition 1091/94.

Karmi, Human Value,

Khamaisi R. Ve Nasrallah R. (2003) The Jerusalem Urban Fabric: Demography, Infrastructure and Institutions, Kudüs: International Peace and Cooperation Center, s.126.

Kellerman, A. (1993), SUNY Series in Israeli Studies: Society and Settlement: Jewish Land of Israel in the Twentieth Century, Albany, NY, USA: State University of New York Press.

Köylü M. (2019), İsrail'in Kudüs Ve Filistin'e Yerleşim Faaliyetleri Ve Filistin Halkının Geleceği 1; 31.12.2019 İsrailiyat: İsrail ve Yahudi Çalışmaları Dergisi, no. 5 (Kış 2019): 72-97.

Kudüs. (1986). Büyük Larousse Sözlük ve Ansiklopedisi (14.cilt s.7131). Interpress Basın ve Yayıncılık

Kurşun Z.ve Aydın A.İ. (2018), 100 Soruda Kudüs, İstanbul: Rumuz Yayınları.

Kurt M. (2020), Filistin'deki İşgale Meşruiyet Üreten Bir Yöntem Olarak İsrail Arkeolojisi, Tarih İncelemeleri Dergisi.

Lesch, A. M. (1977), Israeli Settlements in the Occupied Territories, 1967-1977, Journal of Palestine Studies, 7 (1), 27-46.

Marom N. (2004), The Planning Deadlock: Planning Policies, Land Regularization, Building Permits and House Demolition in East Jerusalem, Kudüs: Bimkom-Planlama Hakları Yanlısı Planlamacılar ve Ir Şalem.

MERIP Reports. (1977), Israeli Settlement Policy, 59, 20-45.

Misselwitz P.ve Rienets T. (2006),City of Collision, Basel, Londra: 347-352.

Ökten, S. (2015), İçimde AVM Var, Tuti Kitap, İstanbul

Özbay, Ö. F. (2019), Dış Politika Karar Alma Sürecinde İnanç Etkisi: Kudüs Örneği, Hasan Koynucu Üniversitesi Siyaset Bili ve Uluslararası İlişkiler Bölümü Yüksek Lisans Tezi, Gaziantep.

Polat, Z. (2017), Yahudilerin II. Abdülhamid Döneminde Filistin'e Göç Girişimleri ve Oliphant'ın Siyonist Koloni Talebi.

Silberman N, A. (1989), Between Past and Present: Archaeology, Ideology and Nationalism in the Modern Middle East, New York: h.Holt.

Taylor, A. R. (2000) İsrail'in Doğuşu, 1897-1947 Siyonist Diplomasinin Analizi, Çev.:Mesut Karaşahan, Pınar Yayınları, İstanbul.

Topkar, K. (2015), Templer ve Yahudiler: Osmanlı Filistin'inde Alman Kolonileri (1869- 1917). İstanbul: Ordaf.

Tufakji, K. (2009), 'Land Confiscation and Settlement Construction In Occupied East Jerusalem', The Civic Coalitionfor Defending Palestinians' Rights in Jerusalem, 42 Years of Occupation; Jerusalem File.

Yadak, A. (2014). İsrail Güvenlik Politikası ve Güvenlik Duvarının Filistin Halkına Etkileri.

Yücel, B. (2012). Siyasi Coğrafya Açısından Filistin Sorunu, İstanbul Üniversitesi, Sosyal Bilimler Enstitüsü Coğrafya Anabilim Dalı, Yüksek Lisans Tezi, İstanbul.

Yüksek, E. (2011), The Israeli Settlements In The West Bank Territory Before and After The Peace Process, Yayımlanmamış Yüksek Lisans Tezi, Ankara: Middle East Technical University, The Graduate School of Social Sciences.

Weizman E. (2016), Oyuk Topraklar: İsrail'in İşgal Mimarisi, Çev.:Emre Can Ercan: Açılım Kitap, İstanbul.

Elektronik Kaynakça

'KÂMİL CEMİL el-ASELÎ, "KUDÜS", TDV İslâm Ansiklopedisi,' <https://islamansiklopedisi.org.tr/kudus#5-osmanli-donemi-ve-sonrasi> (Erişim Tarihi: 12.02.2021).

'Mescid-İ Aksa Rehberi (Haremi Şerif) ' http://www.passia.org/media/filer_public/67/73/67730ca8-a5ec-4c08-a9e5-a574688852b6/aqsa-tr-compressed.pdf (Erişim Tarihi: 17.10.2020)

'Kudüs'te Bulunan Tarihi Osmanlı Eserleri' <https://mirasimiz.org.tr/upload/Dokuman/opt-kudus-tarihi-osmanli-eserleri-F50S4JP37R9AM3C66CLS.pdf> (Erişim Tarihi: 17.10.2020)

'İsrail-Filistin Sorununun Tarihiçesi: 1897'den 2018'e' <https://m.bianet.org/bianet/siyaset/192219-ismail-filistin-sorununun-tarihcesi-1897-den-2018-e> (Erişim Tarihi:15.10.2020)

'East Jerusalem' <https://www.btselem.org/jerusalem> (Erişim Tarihi: 15.10.2020)

'The Separation Barrier (2002-Present)' <https://conquer-and-divide.btselem.org/map-en.html> (Erişim Tarihi:15.10.2020)

'Jerusalem – Israel Approves Hundreds Of Homes In East Jerusalem' <https://vosizneias.com/2015/05/07/jerusalem-israel-approves-hundreds-of-homes-in-east-jerusalem/> (Erişim Tarihi:05.02.2021)

"Jerusalem Maps" <http://www.arij.org/jerusalem-maps.html> (Erişim Tarihi:15.04.2021)

'Common Ground; The politics of archaeology in Jerusalem'. Poser R. <https://harpers.org/archive/2019/09/common-ground-archeology-israel-palestine/> (Erişim Tarihi:26.04.2021)

www.hadfnnews.ps/post/29414 (Erişim Tarihi: 05.02.2021)

<https://www.aljazeera.net/news/alquds/2018/2/15> (Erişim Tarihi: 05.02.2021)

<https://harpers.org/archive/2019/09/common-ground-archeology-israel-palestine/>

"Jerusalem" [https://en.wikipedia.org/wiki/File:Jerusalem-2013\(2\)-Aerial-Temple_Mount-\(south_exposure\).jpg](https://en.wikipedia.org/wiki/File:Jerusalem-2013(2)-Aerial-Temple_Mount-(south_exposure).jpg)

(Erişim Tarihi: 26.04.2021)

“Selahaddin Minberini Küle Çeviren O Yangın ve Bir Rivayet ”

<https://www.fikriyat.com/galeri/tarih/selahaddin-minberini-kule-ceviren-o-yangin-ve-bir-rivayet> (Erişim Tarihi: 26.04.2021)

“Al-Bustan Neighborhood – Garden of the King” Fotoğraf: Ofir Feuerstein

https://www.btselem.org/sites/default/files2/library/20090319_silwan_demolition_ofir_feuerstein_full.jpg (Erişim Tarihi: 26.04.2021)

“East Jerusalem” <https://www.btselem.org/jerusalem> (Erişim Tarihi: 26.04.2021)

<https://www.stonecontact.com/products-203725/jerusalem-white-limestone-mushroom-cladding> (Erişim Tarihi: 26.04.2021)