

## CONTEMPORARY ART DISCOURSES IN THE CONTEXT OF THE PUBLIC SPACE

Naile ÇEVİK\*<sup>1</sup>  
Mehtap BİNGÖL\*\*

\*Doç. Dr., Ankara Hacı Bayram Veli Üniversitesi Güzel Sanatlar Fakültesi Heykel Bölümü

\*\* Doç. Dr., Ankara Hacı Bayram Veli Üniversitesi Güzel Sanatlar Fakültesi Heykel Bölümü

### Abstract

Cities, as common living spaces, are areas away from individuality, based on collective consciousness, relational, interactive and where various forms of social movement exist. In urban spaces where cultural interaction is intense and the sense of belonging increases, art practices appear as a visual expression of the city's identity and reach changing/transforming new meanings as exhibition spaces accessible to people from all walks of life. In this framework, it is aimed to discuss various expressions of art shaped on the integrative structure of the public sphere that bring together different individual identities. The research was carried out with the descriptive method. Within the scope of the research, the projects of Inges Idee who is an artist collective in Germany, in the public space, the installations by Doris Salcedo and Tomas Saraceno, the labyrinth Project of Pieterjan Gijs ve Arnout van Vaerenbergh, which focuses on the space and space and Tauba Auerbach's distinctive design for the public space Project called Flow Separation, is evaluated in terms of content and form. As a result of the research, original perspectives of different public art projects were evaluated.

**Keywords:** Art, Public Art, Public Space, City, Space.

## KAMUSAL ALAN BAĞLAMINDA ÇAĞDAŞ SANAT SÖYLEMLERİ

### Özet

Kentler, ortak yaşam alanları olarak bireysellikten uzak, kolektif bilinç üzerinde temellenen, ilişkisel, etkileşimli, toplumsal hareketin çeşitli biçimlerinin varlık gösterdiği alanlardır. Kültürel etkileşimin yoğun olduğu, aidiyet duygusunun arttığı kentsel mekânlarda sanat uygulamaları, kentin kimliğinin görsel bir ifadesi olarak belirlemekte ve her kesimden insanın ulaşabileceği sergi mekânları olarak değişen/dönüşen yeni anlamlara ulaşmaktadır. Bu çerçevede, çalışmada kamusal alanın farklı bireysel kimlikleri bir araya getiren bütünleştirici yapısı üzerinde şekillenen çeşitli sanat ifadeleri tartışmak amaçlanmaktadır. Araştırma betimsel yöntem ile gerçekleştirilmiştir. Araştırma kapsamında Almanya'da bir sanatçı kolektifi olan Inges Idee'nin kamusal alandaki projeleri, Doris Salcedo ve Tomas Saraceno'nun enstalasyonları, Pieterjan Gijs ve Arnout van Vaerenbergh ikilisinin boşluk uzay deneyimlerine odaklanan "labirent" projesi ve Tauba Auerbach'ın Flow Separation adlı kamusal alan projesine yönelik dikkat çeken özgün tasarımı, içerik ve biçimsel yönden ele alınarak değerlendirilmektedir. Araştırma sonucunda farklı kamusal sanat projelerinin özgün bakış açıları değerlendirilmiştir.

**Anahtar Kelimeler:** Sanat, Kamusal Sanat, Kamusal Alan, Kent, Mekân

### 1. Giriş

Kamusal alana yerleştirilen ya da kamusal alan için oluşturulan sanat pratikleri, görsel bir biçim olarak her ne kadar varlık gösterse de taşıdıkları anlamlar ya da mekânı dönüştürdüğü yeni anlamı ile oldukça büyük önem taşımaktadır. Bir başka ifade ile kamusal alan özelindeki sanat çalışmaları kentin kimliğine dair önemli veriler içermektedir. Kamusal alan çerçevesinde beliren nesnelere, kamunun ihtiyaçları doğrultusunda şekillenirken, yaşamın akışı içerisinde de dönüşüm/değişime uğrayarak biçim bozuma uğrayabilir. Bu alanların dokusu insan eliyle kazandırılan nesnelere, doğaya ait ağaç, taş, toprak gibi doğal materyaller ile genişleyerek belirmektedir. Tüm bu ihtiyaçlar kapsamında ortaya çıkan işlevsellik bağlamındaki nesnelere, doğanın parçaları ile bütünleşmiş bir yapıda kamusal alanı oluşturur. Bu alandaki sanat yapıtları aynı

<sup>1</sup>Sorumlu Yazar E-mail: [naillesalman@gmail.com](mailto:naillesalman@gmail.com) / Doi: 10.22252/ijca.899416

zamanda kentin kültürünün yansımalarını oluşturmasının yanı sıra kenti ifade eden bir bütünün parçaları olarak da karşımıza çıkmaktadır.

Genel tanımı ile kamusal alan kavramı, 17. yüzyılın ortalarından günümüze ulaşan bir süreçte değerlendirilebilir. 1960'lardan sonra ise sosyo-politik gelişmeler ışığında kamusal alana yönelik tartışmaların yeniden gündeme geldiği görülebilir (Durukan, Taştan ve Kurt, 2017: 40). Kavram olarak kamusal alan halkın özgürce dolaşabildiği, fikirlerini dile getirebildiği, eylemsel olarak ortak katılımın sağlayabildiği toplumsal alanlardır. Sosyo-politik, felsefi ve kültürel tartışma zemininde baş gösteren dinamik alanlar olarak da belirmektedir. Kamusal alana ilişkin değişen tartışmaların odağında onun her bir mekânda kendine özgü değişken yapısı dikkat çekmektedir. Kamusal alanda sanat pratikleri, proje temelli yapıları ile kamusal alanın özgülleştirici ve paylaşımcı yapısı eşliğinde gelişerek yeni ifade olanaklarına kavuşmaktadır. Kamusal alanın kendine özgü gelişen farklı yapısı çok farklı ve yaratıcı sanat pratiklerinin ortaya çıkabilmesine olanak tanırken, sanat pratiklerinin varlığı ile mekânın kendisi de değişime uğrayarak yeniden oluşan bir alana dönüşebilmektedir (Alp, 2016:102-103).

Kamusal alan, bir yaşam alanıdır. Herkese ait ve açık, mahrem olmayan, her bireyin rahatlıkla ulaşabildiği, düşüncelerin/davranışların paylaşılabilirliği, iletişimin süreklilik gösterdiği, etkileşimli, devingen, yalnızlıktan uzak, toplu yaşamayı teşvik eden, dengeli, farklılıkların bulunduğu mekânlar kamusal alanın genel özelliklerini oluşturur. Kamusal alanlar, bir kenti tanımlayan önemli öğeleri/elemanları içerir. Bu elemanların en ilgi çekici olanı ise sanat yapıtlarıdır. Kamusal alana ait bir sanat eseri, o kentin en belirleyici ve ona kimlik kazandıran unsurlarından birini oluşturur. Bir kamusal alan olan kent meydanları insanların yeme, içme, spor gibi çok çeşitli gereksinimlerini gideren mekândır. Bu mekânlarda farklı kişiliklerin birlikteliğinde yeni aktarımlar ve kültürel paylaşımlar gerçekleşebilmesinin yanı sıra farklı etkinliklerin sunulması ile de sosyal bir ağ oluşabilmektedir.

Kent meydanları mimari yapıları ve çevresel özellikleri ile insanların kültürel yapılarını da ortaya koyabilen işaretler sunarlar. Bu bağlamda, meydanların bir öğesi olan bu sanat yapıtları, o kenti sembolize eden önemli bir yapıtaşını niteliğindedir ve kentin sembolü niteliğindeki bir sanat eseri etrafında yaşanan ve hareket halinde gelişen bireysel/toplumsal deneyimleri de çoğaltıp başkalaştırabilmektedir. İzlenimdeki kente dair ağaçlar, çeşitli bitkiler, göller gibi doğal faktörlerin yanı sıra mimari yapılar ve sanat eserleri kente duyulan ilgiyi arttırmakta ve turizmi güçlendirmektedir. Kentte varlık gösteren çağdaş sanat yapıtları bulunduğu mekâna bir değer katar ve etkileşimli yapısı ile izleyici üzerinde duygusal/düşünsel/fiziksel etkiler oluşturmasının yanı sıra aktif yaşamsallıkla birlikte insanlar üzerinde hatıralar oluşturarak mekâna dair aidiyet duygusunu özümsemelerine de yardımcı olabilir.

Kamusal alandaki sanat pratiklerinin, bireylerin birbirleri ile iletişim sürecinde, çevre ile birey arasındaki etkileşim bağlamında olumlu etkiler oluşturduğu bilinmektedir. Kamusal alanda yer alan sanat yapıtları, bireylerin ortak yaşam alanlarını daha etkin bir şekilde kullanabilmelerine olanak tanımakta ve bu ortamlarda mutlu ve daha üretken olabilmelerine yardımcı olmaktadır. Sanat yapıtlarının varlıkları ile insanlar arasındaki iletişim güçlenerek gelişebilmektedir. Sanat eserleri, bu iletişimsel süreci geliştirirken aynı zamanda estetik olarak mekâna bir nitelik ve yeni bir kimlik kazandırmaktadır. Bu anlamda etkili biçimleri ile görsel bir iletişim sağlanmakta ve bireyler psikolojik olarak rahatlayabilmektedirler (Parlakalay, 2020: 1158).

Kamusal sanat; müdahaleci, katılımcı ve proje temelli olarak değerlendirilebilir. Ayrıca bu alan, sanat ve toplumun bir arada düşünülebileceği geniş bir kapsamda da ele alınabilir. Sanatçının sadece yapıtı ortaya çıkaran bir işlevden çıkıp izleyici ile ilişkisi, izleyicinin mekâna yönelik algısı kamusal alandaki sanat pratiklerinin değişkenleridir. Bu anlamda bina cepheleri, sokaklar, mimari yapılar geleneksel ifadelerinden ayrılıp sanat olarak beliren yeni bir bakış sunmaktadır. Bir kamusal alan olan kent meydanları özellikle performans ve temsil alanı olarak değerlendirilebilir. Ev dışında kalan kamusal alanlarda bireyler toplumsallaşarak paylaşım, dayanışma, iletişim çeşitliliğinde yaşamsal aktivitelerini gerçekleştirirler. Sanatçılar eserlerini galeri gibi belirli mekânlardan çıkarıp yeni bir platforma taşırlar ve bu alanlarda bir anlamda klasik mekân anlayışının dışına çıkarak kendini özgürce ifade edebilmektedir. Eserler, çoğu zaman mekâna özgü varlık göstermekte ve izleyici ile iletişime geçtiğinde bir bütüne dönüşebilmektedir (Toy ve Görgülü, 2018: 1150-1152).

Bu bütün açısından değerlendirildiğinde toplumların meydana gelişinden günümüze kadar geçen süreçte kamu ve sanatın birbirleriyle ilişkisinden de söz edilebilir. Kamusal alan ifadesinde bir mekânın içinde olup biten toplumsal ilişkiler söz konusu olduğundan bu iletişim ağının gerçekleştiği bir alan olarak mekân ayrıca ele alınmalıdır (Karaca, 2015: 64). Kamusal alan farklı bireylerin bir araya geldiği ve bu süreçte iletişim ve etkinliklerin gerçekleştiği bir süreci de tarif etmektedir. Kent meydanları ise kamusal alan çalışmalarının merkezi olarak kamusal alanın görsel yapısını yansıtan en belirgin oluşumlardır (Kedik, 2012: 77).

Kamusal sanat, mekân ile insan arasındaki ilişkiyi yeniden düzenleyen ve insanın duygu ve davranışlarına yönelik olumlu anlamda farklılık yaratan bir süreçtir. Kamusal sanat, etkileşimli bir yapıda gerçekleştiğinde

izleyicileri sanat olayına katılmaya teşvik eder. Mekânlar bu sanat pratikleri yoluyla yaşayan alanlara dönüşerek aidiyet duygusunu pekiştirmektedir. Sanat yapıtları, kamusal alanda insanların kolay ulaşabilecekleri bir mekânda ortaya çıkmakta ve eserin oluşum sürecinde bireylerinde etkisinden söz edilebilmektedir. Kamusal sanat pratikleri ile insanlar çok farklı yaşam deneyimleri kazanabildikleri gibi bu yapıtlar, karşılıklı hoşgörü, paylaşım ve saygı çerçevesinde şekillenen bir ilişki ağında toplumsal yapının da olumlu anlamda değişmesine katkıda bulunmaktadır (Parlakalay, 2020: 1161). Bu anlamda çalışma, kamusal alandaki çağdaş sanat pratiklerine odaklanırken, özellikle insanlar üzerinde duygusal ve davranışsal etkiler uyandıran projeleri ortaya koymaktadır. Ayrıca bu kamusal alan çalışmalarının izleyiciler açısından etki alanlarının değerlendirilmesi/çözümlemesi de amaçlamaktadır.

## 2. Yöntem

Bu çalışma betimsel yöntem ile gerçekleştirilmiştir. Betimsel yöntem içerisinde ele alınan tarama modelinde ilgili literatür taranmakta ve bu doğrultuda veriler elde edilmektedir. Araştırma kapsamında konuya yönelik ulusal ve uluslararası güncel kaynaklar taranmış, elde edilen bulgular herhangi bir değişikliğe uğratılmadan yorumlanarak aktarılmaya çalışılmıştır. Konu kapsamında özellikle kamusal alan bağlamında varlık gösteren etkili sanat pratikleri seçilmiş ve incelenmiştir.

## 3. Sanatçı Okumaları

### 3.1. Inges Idee

Hans Hemmert, Axel Lieber, Thomas Schmidt, ve George Zey tarafından Almanya'da 1992 yılında oluşturulan bir sanatçı kolektifidir. Inges Idee, grubun 1992 yılında Berlin'de kurulmasından bu yana kamusal alanda projeler üzerinde ortaklaşa çalışan sanatçılar Hans Hemmert, Axel Lieber, Thomas A. Schmidt ve Georg Zey'den oluşmaktadır. Inges Idee, kamusal alanda sanatsal bir kolektif olarak çalışmaktadır. Bu nedenle onlar için önemli olan, bir alanın çeşitli olanakları ve özellikleri için sezgisel çözümler geliştirmek ve somut bir müdahale ile neler yapılabileceğini ortaya koyabilmektir. Bu durum müzelerin ve galerilerin aksine, durağan ve zamandan bağımsız olmayan, ancak sürekli bir değişim sürecine tabi olan söz konusu mekân ile diyalog halinde yapılır. Inges Idee'e göre bir yeri doğru bir şekilde anlamak için mekânsal, sosyal ve tarihsel nitelikleri incelenmelidir (Url 1; Url 2).

Kamusal sanat, izleyiciyi gerçekliğin başka boyutlarına yönlendirerek belirli bağlamları yapı bozuma uğratabilir. Bu haliyle mekân oldukça ilginç ve zengin bir görünüme bürünür. Kamusal sanat ile birlikte normal yaşantının akışı belirli bir süre kesintiye uğramakta ve böylelikle alımlayıcı karşı karşıya kaldığı sanat pratiği/yaşam üzerine düşünme şansı bulmaktadır. Bu süreç demokratik bir deneyimdir ve mekân yeni bir karakter kazanır. Mekânın bu yeni karakteri izleyicinin orada algıladığı ve deneyimlediği şeyle olan ilişkisidir. Başarılı sanatsal müdahaleler sadece alana yönelik bir müdahale değil aynı zamanda mekânın özel alanlarının bir uzantısı olarak deneyimleyebilen insanları da zenginleştirmektedir (Url 3). Hans Hemmert, Axel Lieber, Thomas Schmidt, ve George Zey, Inges Idee grubu ile sadece kamusal alan projeleri için bir araya gelmektedirler. Bu projeler dışında her biri ayrı ayrı sanatçı olarak bireysel pratiklerini gerçekleştirmektedirler. Inges Idee, güncel projesi olarak Almanya'nın Ilmenau kentindeki Fraunhofer Gesellschaft'ın yeni binası için heykel üzerinde çalışmaktadır. Inges Idee, ayrıca Almanya, Erlangen'deki Yeni Siemens Kampüsü için heykelsi bir enstalasyon olan The Entwurf'u gerçekleştirmektedir. Inges Idee, Concord Park Place Block 12, Toronto, Kanada için iki anıtsal heykel olan Rabbit and Leaping Lamp çalışmalarını gerçekleştirmektedir. Almanya'daki Bildungscampus Funkerberg, Königs Wusterhausen için anıtsal bir heykel olan Funker çalışmasını da gerçekleştirmektedir (Url 4).



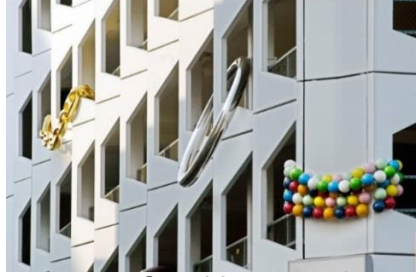
Görsel 1



Görsel 2

Görsel 1: Inges Idee, Hare, Kamusal Alanda Sanat, Röthelheimpark Erlangen'deki Greenway. 2015, Yetkilendiren: Erlangen Şehri Denetimi: Kulturamt Erlangen. Fotoğraf: Inges Idee.

Görsel 2: Inges Idee, Ghost / Unknown Mass, Towada Sanat Merkezi, Towada, JP 2010, Supervision: Nanjo & Associates, Architects: Ryue Nishizawa, SANAA, Kamusal Alanda Sanat. Fotoğraf: Inges Idee.



Görsel 3



Görsel 4

Görsel 3: Inges Idee, Takı, Parking Garage Karlsplatz, Düsseldorf, DE 2004. Fotoğraf: Peter Stumpf

Görsel 4: Inges Idee, 3D<sup>2</sup>, Münih Merkezi Meslek Okulu, DE 2006. Yetkilendiren: Münih Şehri Denetimi: QUIVID – das Kunst am Bau Programm der Stadt München. Fotoğraf: Marcus Buck.

### Inges Idee; Next Step! (Sonraki Adım) Führichstrasse Okulu 53, Münih, De 2017

Inges Idee, bu kamusal alan projesini Munich kenti için gerçekleştirmiştir. Okul zemininin kent alanıyla bulunduğu yere 12 m yüksekliğinde bir heykel yerleştirilmiştir. Heykel, devasa boyutlarda genç bir öğrenciyi tasvir etmektedir. Ayakkabılar ve bacaklar çok büyük olsa da gövde ve kafa hala 12 yaşındaki bir çocuk oranında tutulmuştur. Heykel, kentsel sokak kültürünün parlak renkleri ve özellikleri ile oyuncak tarzında tasarlanmıştır. Perspektif bozulması, figürün karikatürize karakterini yoğunlaştırmaktadır. Tüm öğrenciler için örnek olan heykel, şevk ve özgüvenle dünyaya adım atmakta ve okul için uzaktan görülebilen bir dönüm noktası görevi görmektedir (Url 5).



Görsel 5



Görsel 6

Görsel 5-6: Inges Idee. Next step! (Sonraki Adım) Führichstrasse Okulu 53, Münih, DE 2017, Yetkilendiren: Münih Şehri Denetimi: QUIVID – das Kunst am Bau Programm der Stadt München. Fotoğraf: Inges Idee.

### Inges Idee; Zauberlehrling, Sihirbazın Çırağı.

Bir elektrik direği, hattın dışına çıkmaktadır. Pylon'un özgürlüğe "kaçışı", elektrik akışını kesintiye uğratmakta ve yine de Pylon'un (elektrik direği) kendisi elektrikli görünmektedir. Akıcı formu bir insan figürünü anımsatmaktadır ve çırağın kontrolüne meydan okuyan Goethe'nin Zauberlehrling'inden ("Büyücünün Çırağı") gelen büyü ruhu yansıtmaktadır. Anlaşılmaz enerji ile donatılmış ve görünür bağlantı hatları olmadığı için amaçlanan işlevselliğinden çok uzakta, yeşil bir alanın ortasında tek başına durmakta ve enerji vermektedir. Bu asi dansın sahnesi, ağır sanayinin damgasını vurduğu bir bölgede kurulmuş ve iklim değişikliği ile enerji kaynaklarının yeniden değerlendirildiği zamanımızda gelecek için yeni sorular sordurmaya yönelik eleştirel bir bakış açısı sunmaktadır. Çelik profillerden üretilen ve toplamda 35 metre yüksekliğe ulaşan heykel, adeta normal bir elektrik direğinin çizgilerini yansıtmaktadır. Bununla birlikte, bileşen parçalarının tümü, nesneye görünür hareket katacak şekilde yeniden çizilmiş ve üretilmiştir (Url 6).



Görsel 6



Görsel 7

Görsel 6-7: Inges Idee, Zauberlehrling, EMSCHERKUNST 2013, Oberhausen, DE, GPS: N51°29.63333 E6°53.75 (Ripshorster Straße 306 D-46117, Oberhausen,DE), yetkilendiren RUHR.2010 GmbH / EMSCHERKUNST.2013, Küratör: Florian Matzner. Fotoğraf: Inges Idee.

### Inges Idee; Receiver, Alıcı.

Receiver, yumurtanın ilk şeklini modern iletişim teknolojisiyle birleştiren 19 metrelik, ayna cilalı paslanmaz çelik bir heykeldir. Danish Broadcasting Company'nin yeni sitesi DR Byen, mimaride iddialı bir medya ve kültür merkezine ev sahipliği yapmaktadır. Anıtsal yapı komplekslerinin önünde, yansıyan yüzeyi, organik formu ve çapraz olarak (diyagonal) 19 metre yukarı fırlayan anteniyle bu mimari toplulukta kendini gösteren ve kamu yayıncılığının içeriğiyle doğrudan uyuşan bir heykel olan Receiver yer almaktadır. Yumurta ve antenin kusursuz bir şekilde yan yana gelmesi alışılmadık görünmektedir. Yansıma ve iletişim, burada ele alınan iki temel kavramdır. Doğa, ileri teknoloji ve iletişim birbiriyle karşılaşır ve dinamik medya merkezinin arka planına karşı düşünce yüklü, neredeyse ruhsal bir dinlenme noktası oluşturur. Heykel, tüm çevresini sanki bir ekranda kavisli bir yüzeyde bir araya getirmektedir; gökyüzü, devasa mimariler ve yoldan geçen insanlar heykelin yüzeyinde bir aradadır. Hem gerçek hem de sembolik olarak, günümüz dünyasının sürekli ve zamanda bir yansımasını aktarmaktadır (Url 7).



Görsel 8



Görsel 9

Görsel 8-9: Inges Idee, Receiver (Alıcı), DR Byen – Danish Broadcasting Corporation, Copenhagen, DK 2010, yetkilendiren Statens Kunstfond Denmark, Mimarlar: Vilhelm Lauritzen Arkitekt, Ateliers Jean Nouvell. Fotoğraf: Inges Idee.

### Inges Idee; Drop, Damla.

Dev bir damla şeklindeki 18 metrelik heykel, Vancouver'da her yerde bulunan yağmur ve okyanus unsurlarına gönderme yapıyor. İşin gerilim alanı, alt yüzeyinin bir noktasında dengelenmesinden kaynaklanmaktadır. Ortaya çıkan çapraz yönelim, onu mimari ile anında diyaloga sokar. Doğrudan Kongre Merkezi'nin çarpıcı destek direkleriyle ilgilidir ve bir gemi pruvası şeklindeki meydana, gökten düşen devasa bir figür kafasının çağrışımlarını tetikler. Drop, teknik mükemmelliğin doğanın gücüne saygı ile birleştiği şaşırtıcı ve aynı zamanda özlü bir dönüm noktası olarak işlev görür (Url 8).



Görsel 10



Görsel 11

Görsel 10-11: Inges Idee. Drop. VCCEP Vancouver Kongre Merkezi, Vancouver, CA 2009, Mimarlar: Musson Cattell Mackey Partnership (MCM), yetkilendiren Toronto Kamu Sanat Yönetimi. Fotoğraf: VCCEP and Martin Tessler

### Inges Idee; Running Track, Koşu Parkuru.

Yoğun renklere sahip heykel, bir koşucu ve bir yarış pisti arasında anıtsal bir melez oluşturmaktadır. Eşit oranda soyut ve mecazi görünümü ile Koşu Pisti, sporun somut, grafik estetiğini (bir yarış pistinin çizgileri, bir spor ayakkabının tabanı, spor kıyafetlerinin çizgileri) dinamik olarak kıvrımlı bir formun heykelsi gücüyle birleştirir. Heykeldeki hafif eğim (viraj), hareket potansiyelini artırmaktadır. Yaşamsal ve hareketli ifadesi ile doğrudan sitedeki faaliyetlere atıfta bulunur. Çizgilerin çarpıcı grafik kalitesi ve abartılı perspektif, esere animasyonlu bir karikatüre benzeyen vurgulayıcı bir dinamizm kazandırmaktadır. Bununla birlikte, heykelin anıtsal boyutu, göz ardı edilemeyecek olgusal bir gerçeklik yaratır ve bölgeye simgesel bir damga vurur (Url 9).



Görsel 12

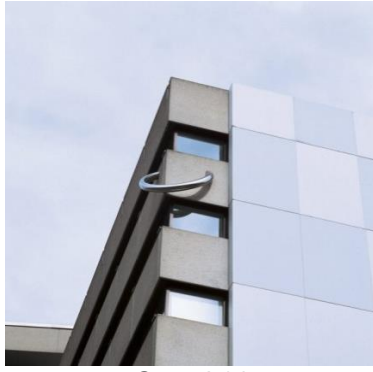


Görsel 13

Görsel 12-13: Inges Idee. Running Track, Koşu Parkuru. Terwilligar Toplum Dinlenme Merkezi, Edmonton, Ca 2010, yetkilendiren Edmonton Şehri Mimarları: Sahuri + Partners Architecture Inc. Fotoğraflar: Raffaella Loro.

### Inges Idee; Piercing.

Yaklaşık 2,4 metre çapında kaliteli büyük bir çelik halka, Heidenheim/Brenz Belediye Binası'nın yedinci katının bir köşesine monte edilmiştir. Köşenin diğer tarafında tekrar görünmesi için binanın duvarını bir küpeyi andıran şekilde delip geçmektedir. Binanın yapısal malzemesine oldukça sert giriş, kusursuz bir şekilde işlenmiş, parlatılmış yüksek kaliteli bir çelik halkanın gururlu ve kimlik üreten süslemesiyle tezat oluşturmaktadır. Bugün, bedenlerimizi süsleyen oldukça yaygın, günlük bir takı olan dövme ve piercing, bu proje ile sokakta görünür hale gelmiştir. Dövme yapmak vücut üzerinde boyamaya karşılık geliyorsa, vücut hacimlerinin perforasyonu olarak piercing açıkça heykelsi bir eylemdir. Binanın ayırıcı kaplamasının perforasyonu (delinmesi), özel (mahrem) vücut süsleme eylemini görsel sanatlar alanına kaydırmaktadır. Halka dışarıya (kamusal alan) olduğu kadar içe doğru da (özel alan) işaret etmekte, böylece bu iki alanı birleştirmektedir. Yakınlık, zevk, mahremiyet ve teşhircilik alanı olarak beden, binanın bütünü ile somut olarak eşleştirilmesi, kamusal ve özel alanların temel sorularını ele alarak yeni bir oluşuma yol açan bir süreci tanımlamaktadır (Url 10).



Görsel 14



Görsel 15

Görsel 14-15: Inges Idee; Piercing, Heidenheim/Brenz Belediye Binası, De 2001. Fotoğraflar: Inges Idee.

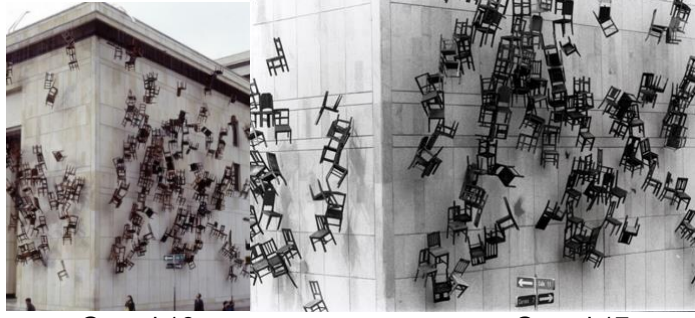
### 3.2. Doris Salcedo

Doris Salcedo (1958) Kolombiya doğumlu sanatçı, New York'a gitmeden önce 1980 yılında Jorge Tadeo Lozano Üniversitesi'nde güzel sanatlar lisansını tamamlamış ve 1984 yılında New York Üniversitesi'nde güzel sanatlar yüksek lisansı yapmıştır. Universidad Nacional de Colombia'da öğretmenlik yapmak için Bogota'ya dönmüştür. Çalışmaları Kolombiya'daki yaşam deneyimlerinden doğmakta ve genellikle ahşap mobilyalar, giysiler, beton, çimen ve gül yaprakları gibi sıradan eşyalardan oluşmaktadır. Salcedo'nun çalışmaları, bireysel ve toplu acılardan yola çıkılarak; acıya, travmaya ve kayba biçim vermektedir. Bu temalar, onun kişisel geçmişinden kaynaklanmaktadır. Siyasi açıdan sıkıntılı Kolombiya'da kaybolan birçok insan arasında kendi ailesinden üyeler de bulunmaktadır. Çalışmalarının çoğu, sevilen birinin ölümünün yasını tutabilirken, ortadan kaybolmalarının dayanılmaz bir boşluk bıraktığı gerçeğiyle ilgilidir. Salcedo Kolombiya Bogota'da yaşamakta ve çalışmaktadır (Url 11).

Salcedo'nun mütevazı heykelleri ve enstalasyonları, bireysel şiddet kurbanlarından Üçüncü Dünya'nın güçsüzleştirilmişlerine kadar marjinalize edilmişlerin sessiz yaşamlarını somutlaştırmaktadır. Onun eserleri hatıra değildir. Salcedo, yokluğu, baskıyı ve güçsüz ile güçlü arasındaki boşluğu biçimlendirmektedir. Somut formları yoruma açık olmakla birlikte, eserleri hem mağdurlar hem de failer adına tanıklık görevi görmektedir. Ölçek olarak anıtsal olsa bile, yerleştirmeleri bir duvar ya da toprağa gömülerek ya da kalıcı olmadan sadece kısa bir süreliğine dayanarak bir dereceye kadar fark edilmezliğe ulaşmaktadır. Salcedo'nun çalışmaları, mimarlar, mühendisler ve asistanlardan oluşan bir ekip ile gerçekleşmekte ve ortak bir çabanın yanı sıra yakın işbirliğine de dayanmaktadır. Doris Salcedo, İstanbul Bienali için yaptığı enstalasyonunda, tarihi olayların özgülüğünü aşacak bir savaş topografyası yaratmak istediğini vurgulamıştır (art21: Url 12, Url 13).

Carolina Ariza tarafından 21 Ocak 2017 yılında Doris Salcedo'nun Kolombiya Bogota'daki stüdyosunda yapılan röportajda, Salcedo, seçtiği sandalyelerin rastgele bulunan sandalyeler olmadığını dile getirir. Bir adliyenin bodrum katında terk edilmiş ve yanmış mobilya türü ile bir bağlantısı bulunmaktadır. Kolombiya'da iç mekânlara özgü, Fransa'da sık rastlanmayan sade ve daha basit bir şekilde hazırlanmış bir mobilya olan bu sandalye, evlerde ve benzer şekilde okullarda da bulunabilmektedir. Bu sandalyeler bir ara boşluğa aittir. Ne katı bir şekilde kurumsal ne de özel olarak ev kullanımı için tasarlanmıştır, bu iki noktanın ortasında bulunmaktadır. Sandalyenin iç mekânlara, insanların samimi yaşamlarına ait olması için böyle bir seçim yaptığını anlatan Salcedo, bir sandalyenin işlevinin, bir kişinin oturmasını sağlamak olduğunu; işlevinin düz bir yüzeye, bir cepheye dönüşecek şekilde değiştirildiğinde ise, ciddi bir şey olduğunun fark edileceğini vurgulamaktadır. Ülkesi Kolombiya'daki yas, acı ve travma odaklı işlere imza atan sanatçı 6-7 Kasım isimli eserinde M-19 gerillalarının Bogota'daki Adalet Sarayı'nı kuşatmalarının 17. yıldönümünde, 280 kadar sandalye Salcedo ve ekibi tarafından Saray'ın çatısından indirilmiştir. 1985 yılında 300 kadar kişiyi rehlin alan gerillalar, Kolombiya ordusunun saldırısına uğrar. İki taraf arasındaki çatışmada içlerinde sivil, asker ve gerillaların olduğu 100'den fazla insan yaşamını kaybeder. 2002 yılında Kolombiya tarihinde yaşananları düşünen belki de o tarih üzerine konuşan tek kişi kendisi idi. Sanatçıya göre insanların hafızaları bastırılmıştı ve bir hatırlama eylemine ihtiyaçları vardı, hafızalar aslında uykudaydı. 1985'ten 2002'ye kadar gördükleri tüm şiddet onları mahvetmişti. Kolombiya'daki trajedinin kapsamının çok büyük olduğunu düşünen Salcedo, tarihçiler, Comision de Memoria Historica (Tarihi Hafıza Komitesi) ve sanatçılar bu konu üzerinde çalışmaya başladıklarından ve barış sürecinin, bazı hafıza parçalarının yeniden ortaya çıkarmasını kolaylaştıracağından bahsetmektedir. Tarihçiler ve sanatçılar olarak yapılmaya çalışılan şeyin, sırasıyla tarihi bugünkü perspektiften anlatmak ve yeniden yazmaktır. Sanatçılar olarak misyonunun geçmişi yeniden

gözden geçirmek olduğunu vurgulamaktadır (Archives of Woman Artists Research & Exhibitions: Url 14; Sanatblog: Url 15).



Görsel 16

Görsel 17

Görsel 16-17: Doris Salcedo, 6-7 Kasım, Bogota, 2002, White Cube'un izniyle, © Doris Salcedo, © Fotoğraf: Sergio Clavijo

Doris Salcedo, sandalye nesnesini birçok farklı projede kullanarak, mekânların tarihine ve biçimsel özelliklerine göre yerleştirmiş ve yeni anlamlar yaratmıştır.



Görsel 18

Görsel 18: Doris Salcedo. *Istanbul Projesi II*, 2003. Piezo-pigment on Hahnemühle Alman gravür kağıdında piezo pigmenti; 24 1/2 x 37 1/4 inches. 35. Edisyon, Fotoğraflar: Bill Orcutt. Alexander and Bonin'in izniyle, New York. © Doris Salcedo

Salcedo'nun "İsimsiz" enstalasyonu hafızanın bir unutmaya aracına dönüşmesinin yeni bir ifadesidir. Onun nesnelere tutulamayan yaşların görsel seslenişidir. Yerleştirmelerinde hatırlama ve kayıp kavramlarına odaklanarak günümüzde her şeyin hızlıca unutulmasına bir gönderme yapmakta ve acıların dışa vurulmasını sağlayarak insanları düşündürmektedir. Salcedo, şu sözleri dile getirmektedir: "Şiddet dolu bir ülkede yaşarken sanki şiddet gerçekleşmiyor gibi davranamazsınız. İşte bu yüzden sanatın bir çeşit denge yaratması gerektiğini düşünüyorum. Ticari olmayan bir yaklaşımla, tüm bu acımasız kayıpların dışındaki bir mekânda, anlam yaratabilecek bir sanat ortaya koyabilmek mümkün olabilir. Ve bu anlam, çetin sorular sormamız ve belki de, bu sorulara bir takım cevaplar bulmamız için bize yardımcı olabilir. Sanat cevap vermez, yalnızca soru sorar". İstanbul Bienali'ndeki yerleştirme, İstanbul'daki göçmenlere dikkat çekmek üzere gerçekleştirilmiş bir sanat uygulamasıdır. Salcedo'nun 8. İstanbul Bienali için hazırladığı *Untitled (İsimsiz)* adlı yerleştirmesi, Karaköy Yemenciler Caddesi'ndeki iki bina arasına sıkıştırılan 1550 ahşap sandalyeden oluşmaktadır. Göç ve yer değiştirme kavramlarına odaklanan sanatçı, yine sandalye nesnesi ile küresel ekonomiyi destekleyen göçmen kitleleri uyararak bir girişim ortaya koymuştur. Bu sandalyeler, iki duvar arasına sıkışmış ve duvarların diğer taraflarından görünmemektedir. Toplumsal belleği deşifre eden bir çalışmadır. Sanatçı belleğinde yer edinmiş toplumsal olayları yeniden topluma hatırlatmaktadır (Url 15; Durukan, Taştan ve Kurt, 2017: 53; Karaçalı Annepçioğlu ve Kurt, 2019: 228).





Görsel 19



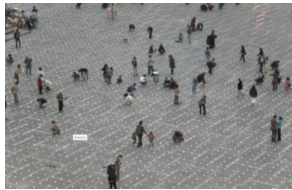
Görsel 20

Görsel 19-20: Doris Salcedo, Untitled (İsimsiz), 8.İstanbul Bienali, Karaköy Yemenciler Caddesi, 1550 Ahşap Sandalye.

Carolina Ariza tarafından 21 Ocak 2017 yılında Doris Salcedo ile yapılan röportajda sanatçı meydanın daima sosyal aktivizm tarafından şekillenen politik bir alan olduğunu belirtmiştir. Bogota Plaza de Bolivar, sosyal bir hareketin başlaması için uygun bir zemindir. Bu sebeple tarih boyunca pek çok siyasi ve sosyal hareketin toplanma noktası olmuştur. 1 Mayıs'ta her yıl insanlar bu meydana toplanırlar ve halk tüm sıkıntılarını burada dile getirebilir. Salcedo bu anlamda zaten politik yönü güçlü bir meydana gelerek eserini ortaya çıkarmıştır. Doğa çalamaya yer vermeden, planlı bir şekilde yas eylemlerini gerçekleştiren sanatçı Accion de Duelo (Düello Eylemi) adlı eserinde, Kolombiya'nın gerilla eylemleriyle dolu tarihinden açığa çıkan bir olayı dile getirmektedir. 29 Haziran 2007'de yapılan resmi bir açıklamada 2002 yılında kaçırılmış ve o tarihten beri kayıp olan 11 Kolombiyalı meclis üyesinin gerillalarca öldürüldüğünü doğrulanmıştır. Sanatçı bu olayı protesto etmek amacıyla Bogota'daki Plaza de Bolivar'a (Bolivar Meydanı) yaklaşık 24.000 mum dikmeye karar vermiştir. Kolektiflik ve etkileşim kavramlarını ele alan Salcedoya, dolayısıyla kamusal alandaki projesi ile kamusal alanda yaşananlara duyarlı bir tepki vermektedir (Archives of Woman Artists Research & Exhibitions: Url 14; Url 15).



Görsel 21



Görsel 22



Görsel 23

Görsel 21-22-23: Doris Salcedo, (Act of Mourning), Plaza de Bolívarda Yas, Bogota, 2007, yaklaşık 25,000 mum, White Cube'un izniyle, © Doris Salcedo, © Fotoğraflar: Sergio Clavijo & Juan Fernando Castro Doris Salcedo, 2002 yılında Valle del Cauca'da kaçırılan milletvekillerinin öldürülmesine yanıt olarak Plaza de Bolívar'ı 25,000 mumla doldurmuştur.

### 3.3. Tomás Saraceno

Tomás Saraceno (San Miguel de Tucumán, 1973), Arjantinli sanatçı, sanat, yaşam bilimleri ve sosyal bilimler arasında bağlantı kuran kavramlardan beslenmektedir. Heykelleri, topluluk projeleri ve etkileşimli enstalasyonları çevrede yaşamın ve çevreyi algılamının yeni, sürdürülebilir yollarını önermekte ve araştırmaktadır. 2007 yılında Saraceno, Museo Aero Solar dahil olmak üzere atmosfere yönelik projeleri etkinleştirmiştir. Bu projeler, uluslararası, disiplinlerarası sanat topluluğu Aerocene içinde gelişmiştir. Aerocene, karbon emisyonlarından arınmış, çevre ve atmosfer ile etik bir işbirliğine doğru ortak bir hayali yeniden

canlandıran, yeni duyarlılık biçimleri geliştirmeyi amaçlayan disiplinlerarası bir sanat topluluğudur. Saraceno'nun örümceklere ve ağlarına olan ilgisi, Arachnophilia.net ve Arachnomancy Uygulaması'nın oluşumuna yol açmıştır. Bu platformlar aracılığıyla Saraceno, dünyanın dört bir yanından insanları türler arası anlayış ağını örmeye ve soyu tükenmeye karşı haritalamaya katılmaya davet etmektedir. Tomas Saraceno, 1992-1999 yılları arasında Arjantin'de Universidad Nacional de Buenos Aires'te mimarlık okumuş ve ardından yine Buenos Aires'teki Escuela Superior de Bellas Artes de la Nacion Ernesto de la Carcova'da yüksek lisans programında sanat ve mimarlık eğitimini tamamlamıştır. Daha sonra Stadelshule'deki yüksek lisans eğitimini tamamlamak için Avrupa'ya taşınır. Saraceno'nun ilk yerleşmeleri 2002'de Venedik Mimarlık Bienali'nde ve yine 2003 yılında Venedik Arte Bienali'nde, 2006 yılında Sao Paulo Bienali'nde sergilenmiştir. 2009 yılında NASA Center Ames'de (Silikon Vadisi, Kaliforniya) Uluslararası Uzay Çalışmaları Programı'na katılmıştır. Aynı yıl Saraceno'nun eserleri Venedik'te, 53. Arte Venedik Bienali "Fare Mondi/Making Worlds", Daniel Birnbaum küratörlüğünde sergilenmiş ve Calder Ödülü'nü kazanmıştır (Url 16; Url 17).



Görsel 24



Görsel 25

Görsel 24-25: Tomas Saraceno, "On the Disappearance of Clouds" Enstalasyonundan Görüntü. 2019. Aero(s)cene enstalasyonunun bir parçası. Arsenale Gaggiandre görüntüsünden, 58. Uluslararası Sanat Sergisi-La Biennale di Venezia. Biennale Arte, Küratör: Ralph Rugoff.

Bulutların Kaybolması Üzerine (2019) adlı yerleştirme, küresel ısınma ile birlikte yükselen deniz seviyesine bağlı bir gelgit senaryosunda fosil yakıt sonrası ortaya çıkan bulut manzarasını sunmaktadır. Toplanan köpük ve sabun kabarcıklarının geometrisinden esinlenen küme benzeri yapılardır. Gökyüzündeki bu geometrik kümeler, deniz dalgalarının ritminde salınmaktra ve temel bir kareografi gerçekleştirmektedir. Su, hava, gezegenler, yıldızlar çeşitli dönüşüm döngüleri çerçevesinde birbirlerine bağlıdırlar. Bu kompozisyon aracılığıyla Venedik'in yükselen gelgiti, yeni bir çağın ritimlerini üretmektedir. Bu bağlamda enstalasyondaki karbon bulutları okunabilir hale geldikçe, küresel ısınma duyulabilir hale gelir. Bulutlar giderek kayboluyor, CO2 ve diğer atmosferik kirleticiler yükseldikçe, zararlı bir doğaya sahip yeni bulutlar ortaya çıkıyor. Sular yükseldikçe değişen bir dünyaya doğru yöneldiğimizi anlıyoruz. Bu hava okyanusunun dibinde yüzey bulutlar bir farkındalık yaratmaya çalışmaktadır. Aero(s)cene: 2019 yılında Bulutların Kaybolması Üzerine bir enstalasyon görünümüdür. Ralph Rugoff küratörlüğündeki Biennale 2019 yılında gerçekleştirilmiştir. Enstalasyon, geleceğimize uyum sağlamaya davet eden bir yerleşimdir. Sanatçının yerleşimlerinde hem yaşayan hem de cansız her eşyin radikal birbirine bağlılığı anlatılmakta ve çeşitli bakış açıları sunulmaktadır. Hayatın bir çıkarımı niteliğinde olan ve yok oluşa karşı çıkan katılımcı bir hikaye anlatılmaktadır. Örümcek/Ağ sistemi ile yaşamın karmaşıklığı ortaya koyulmaktadır. Bu çalışma iklim değişikliğinin gerçekleştiği çağımızda çok sayıdaki atmosferik ara bağlantı zincirini, kitlesel yok oluş olayını düşünmeye ve hissetmeye davet etmektedir (Url 18; Url 19). Ayrıca disiplinlerarası nitelikteki üretimleri, üzerinde durduğu kavramların insan ile ilişkisi bağlamında değerlendirilmesi yönüyle izleyicilerin ilgi odağı olmaktadır (Kayahan, 2018: 67). Çağdaş sanat anlayışı ile birlikte yeni ifade olanaklarını ve sorgulamaları da içinde barındıran çağdaş heykel sanatının oluşturduğu plastik dil yeni ifade olanakları ve alternatif malzeme kullanımı ile çeşitlenerek tekrar tekrar yenilenmektedir/yorumlanmaktadır (Özkul, 2019: 74).

### 3.4. Pieterjan Gijs ve Arnout Van Vaerenbergh

Gijs Van Vaerenbergh, 2007 yılından bu güne kadar birlikte projeler oluşturan Pieterjan Gijs ve Arnout van Vaerenbergh tarafından kurulan bir ortaklıktır. Çalışmaları, onların çevreleri ile karşılıklı bir etkileşimde oluşan sahaya özel müdahaleler, kurulumlar ve yapılardan oluşmaktadır. Projeler, seyirci üzerindeki etkisine yönelik bir araştırmaya adanmış sanatsal uygulamalarla sonuçlanmaktadır. Deneysel çalışmalarının yanı sıra mimari projeler de gerçekleştirmektedirler. Tüm projelerinin karakteristiği mimari özellikleridir (Url 20). Belçika Genk'in merkezinde eski endüstri alanında çelikten bir labirent tasarlamışlardır. Belçikalı mimar ve sanatçılar olan Pieterjan Gijs ve Arnout van Vaerenbergh, heybetli bir kütleye sahip labirentlerinde karmaşık derinlikler oluşturarak sıra dışı bir mekân yaratmışlardır. Yaklaşık olarak uzunluğu 1 kilometre olan çelik koridorlardan

oluşan labirentin yüksekliği de 5 metreye ulaşmaktadır. Kuşbakışı bir yapıya sahip olan çelik duvarlar, içeriye girildiğinde farklılaşarak zengin, farklı geometrik biçimlerin yer aldığı ve boşluklarla donatılan bakış açıları da sunmaktadır. İzleyiciler istediklerinde çevredeki çelik kulelerden labirenti tepeden izleyebilmektedirler (Kot Sıfır, 2015: Url 21).

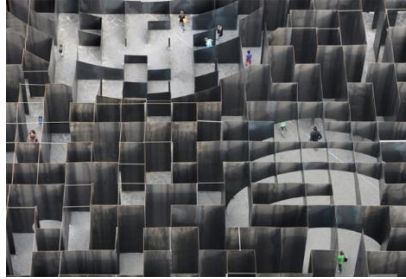


Görsel 26



Görsel 27

Görsel 26-27: Gijs Van Vaerenbergh, Labirent, Genk, Belçika. Kömür Madeninden Dönüştürülen C-Mine Sanat Merkezinin meydanı. Enstalasyon. Fotoğraflar: Filip Dujardin.



Görsel 28



Görsel 29

Görsel 28-29: Gijs Van Vaerenbergh, Labirent, Genk, Belçika. Kömür Madeninden Dönüştürülen C-Mine Sanat Merkezinin meydanı. Enstalasyon. Fotoğraflar: Filip Dujardin.



Görsel 30



Görsel 31

Görsel 30-31: Gijs Van Vaerenbergh, Labirent, Genk, Belçika. Kömür Madeninden Dönüştürülen C-Mine Sanat Merkezinin meydanı. Enstalasyon. Fotoğraflar: Filip Dujardin.

Tasarımda yatay-dikey ilişkileri ile beliren doluluk-boşluk ilkesinin rahatça hissedilebileceği bir kurgulama gerçekleştirilmiştir. Birbiri ardına dizilen düşey boşluklar, oldukça çeşitli bakış açıları sunarak, yeni perspektifler oluşturmaktadır. Labirentin çevresindeki kuleler, eski maden kuyu strüktürleridir. Bu yapılar sayesinde izleyiciler labirenti tepeden izleme fırsatı bulmaktadırlar. 37,5 metrekareye yerleşen, toplam 186 ton ağırlığında ve 5 mm kalınlığındaki çelik plakalar, adeta bir çerçeve koleksiyonu oluşturmak için geometrik olarak oyulmuştur. Farklı bakış açılarından tüm kesikli şekil ortaya çıkabilmektedir ve kesişen çerçeveler parçalara ayrılmaktadır. (Sürükleyici Bir Labirent Deneyimi, Url 22; Architectural Designschool: Url 23). Bu çalışmada, 1 kilometrelik çelik koridor labirenti, ziyaretçileri heybetli yapısal kütlelerin derinliklerine yerleştirmekte ve onları sarmalamaktadır. Bir küre, bir silindir ve bir koniden oluşan geometrik biçimler yapıdan kesilir ve uzamsal ve heykelsi deneyime dönüştüren boşluklar ve açıklıklar yaratır. Oyuklar tarafından oluşturulan tüneller, mağaralar ve kapalı odalar, labirent içindeki çeşitli perspektifleri ortaya

çıkarıcı çerçeveler olarak hizmet eder. Labirent, parça-bütün, biçim-şeffaflık, tasarım-sonuç, çizim-uygulama arasındaki gerilimleri bir arada sunan bir yapı olarak belirlemektedir (designboom: Url 24).

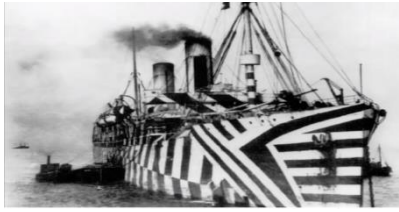
### 3.5. Tauba Auerbach

Auerbach, 1981 San Francisco, California doğumlu disiplinlerarası çalışan bir sanatçıdır. New York'ta yaşamakta ve çalışmaktadır. Çalışmalarında ilhamı çoğunlukla matematik ve fizik alanlarından almaktadır. Resim, fotoğraf, kitap tasarımı ve müzik performanslarına kadar çok çeşitli medyalarla etkileşim halinde oluşturmaktadır. Dilbilimsel, matematiksel ve mekânsal mantık sistemlerimizin sınırlarını ve bunların parçalanıp yeniyi açtıkları noktaları araştırarak görsel olanaklar aramaktadır. Auerbach'ın son çalışması dönme simetrisi, jest, mimari ve yüksek boyutlu uzay hakkındaki teorilere odaklanmaktadır. Tauba Auerbach, 2011 yılında Smithsonian Sanatçı Araştırma Bursu Ödülü'nü almıştır. 2003 yılında Stanford Üniversitesi Görsel Sanatlar Bölümü'nden mezun olmuştur. New York'taki Paula Cooper Gallery tarafından temsil edilmektedir (Url 25; Public Art Fund: Url 26).

Flow Separation (Akış Ayrımı) (Ney York Limanı, Çoklu Konumlar 1 Temmuz 2018-1 Haziran 2019), Fireboat John J. Harvey'i çağdaş göz kamaştırıcı bir gemiye dönüştüren bir projesidir. Birinci Dünya Savaşı sırasında İngiliz ressam Norman Wilkinson tarafından icat edilen orijinal göz kamaştırıcı desenler (Dazzle kamufaj olarak da bilinmektedir), formlarını birbirini kesen şekiller-optik geometrik tasarımları ile gemiler boyanmış ve düşman denizaltılarının mesafelerini, yönlerini ve hızlarını takip ederek kafa karıştırmış ve düşman gemilerinin onları hedef almasını zorlaştırmıştır. Kübizm, Fütürizm ve Vortisizm gibi hem avangart hareketlerden hem de hayvan kamufajlarından ipuçları olarak ortaya çıkan geometrik şekilleriyle göz kamaştırıcı tasarımlar, gemileri gizlemek ya da saklamaktan ziyade kafa karıştırmak için kullanılmıştır. Savaş sırasında Alman denizaltılarında kullanılan telemetreler, bir hedefin menziline hesaplayan manuel optik mekanizmalardı. Operatör resmi tamamlamak için hedefin iki yarım görüntüsü dizilene kadar cihazı ayarlamaktaydı. Dazzle, dilimlenmiş ve tekrarlayan desenleriyle, iki yarımın hizalanmasını ve bu hedeflenen geminin mesafesini, yönünü ve hızını hesaplamayı oldukça zorlaştırmaktaydı. (Public Art Fund: Url 26)



Görsel 32



Görsel 33

Görsel 32-33: Birinci Dünya Savaşı sırasında İngiliz ressam Norman Wilkinson tarafından gerçekleştirilen desenlerle boyalı gemiler.

New York City, Brooklyn Navy Yards dahil olmak üzere Birleşik Krallık ve ABD'de binlerce gemi gözleri kamaştırmıştır. Bu gemiler Dazzle gemileri olarak bilinir ve en yaygın zebra şemasından Watson Norfolk şeması gibi deneysel tasarımlara kadar binlerce farklı tasarımla sonuçlanmıştır. New York Limanı'nda yüzen bu gemiler, gazeteciler tarafından "kübist resimler", "fütüristin kötü rüyası" ve "yüzen bir sanat müzesi" olarak tanımlanmıştır. Algı ve boyutsallığı keşfetmek için genellikle çeşitli tekniklere başvuran Auerbach, göz kamaştırıcı bu tasarımlarında, akış ayrımı dinamiklerinden ve nesnelerin suda hareket ederken geride bıraktıkları örüntülerden ilham almıştır (Public Art Fund: Url 27). Teknenin yüzeyine yönelik tasarımı, ebru kâğıdı, sıvı banyosunda yüzen mürekkepler ve bunları kâğıda aktarmadan önce hareketli desenler oluşturmak için yüzeyi tarayarak oluşturmuştur. İtfaiye botu aynı zamanda akış ayrımını gösteren bir bayrak uçurur. Suyun hareketi ve davranışı tasarıma dahil edilerek, geminin suda nasıl hareket ettiğinin yanı sıra, suyun geminin ortasından nasıl geçtiğine de odaklanılmaktadır. 2018, I. Dünya Savaşı'nın sona ermesinin yüz yılını işaret etmektedir. Sanatçı çalışması ile akış, yenilik, teknoloji ve soyutlamayı ustaca bir araya getirmekte ve bizi bu yıkıcı dünya savaşını hatırlamaya davet etmektedir. Flow Separation, New York City'nin önde gelen dinamik kamusal alan sanatını izleyiciye ücretsiz bir şekilde sunan Public Art Fund ve İngiltere'nin I. Dünya Savaşı'nın yüzüncü yıldönümü için 14-18 NOW sanat programı tarafından ortaklaşa yürütülen bir projedir. Londra merkezli kuruluş, İngiltere genelinde dört Dazzle Gemisi görevlendirmiştir. Auerbach'ın göz kamaştırıcı gemisi, 11 Kasım 2018 tarihinde I.Dünya Savaşı'nın sona ermesinin 100. yıldönümünden önce serinin ilk ABD merkezli gemisi ve serinin son gemisidir (Public Art Fund: Url 27).



Görsel 34



Görsel 35

Görsel 34-35: Bloomberg Philanthropies, Tauba Auerbach'ın sunum sponsorudur: Flow Separation (Akış Ayrımı).

Tarihi Fireboat John J. Harvey 1931'de denize indirilmiş ve 1994'te emekli olana kadar New York Limanı'nda hizmet vermiştir. Daha sonra tekne, 11 Eylül 2001'de teknenin mürettebatı 80 saat boyunca su pompaladığı ve insanları Aşağı Manhattan'dan tahliye ettiğinde, ulusal bir hazine haline gelmiştir. Bugün, itfaiye teknesi New York City tarihinin önemli bir parçasını korurken, tarihi gemilerin önemi hakkında farkındalık yaratan ve limana halka erişim ve yeni beceriler konusunda eğitim sunan ve kar amacı gütmeyen bir kuruluş tarafından denetlenmektedir. Auerbach'ın projesine hazırlanmak için yontulmuş boya ve pastan arındırılan tekne yeni boya katmanlarıyla yeniden kaplanmıştır (Public Art Fund: Url 27; Colossal, 2018: Url 28). Akış Ayrımı ile Tauba Auerbach, New York şehrindeki Fireboat'ı çağdaş kamuflaje dönüştürmektedir. Bu çalışması için sanatçı, 20. yüzyılın başlarındaki göz kamaştırıcı kamufyajın görsel dilinin kullanmıştır. 1. Dünya Savaşı sırasında İngiliz ressam Norman Wilkinson tarafından bir geminin şeklini değiştirerek düşmanları şaşırtmak için kullandığı teknikten yola çıkan Auerbach'ın gemisinde akış ayrımını gösteren bir bayrak dalgalandırılır. Bu fenomen, akışkan alanlar geriye doğru hareket ettiğinde ve girdaplar yarattığında meydana gelen bir fenomendir ve dalgayı görselleştirmek için ebru tekniği ile yaptığı kompozisyonlarını tekneye aktarmıştır (Public Art Fund: Url 27; Colossal, 2018: Url 28).

#### 4. Sonuç

Kamusal alanda gerçekleştirilen çağdaş sanat projeleri, devasa boyutları, dikkat çeken renkleri, geçmişten gelen tarihsel bilgilerin yeni bir anlatımla dışavurumu, farklı disiplinleri bir arada harmanlayabilen yapıları ile buldukları mekâna/kültüre/topluma ve genelinde dünyaya karşı yeni bakış açıları sunarlar. Kamusal alana yönelik çağdaş projeler, içerik ve biçimsel olarak buldukları kültüre ve topluma göre değişen bir yapı sergilemektedir. Bu çalışmalar, toplumsal bellek, sanatçının kişisel geçmişi ve mekânın kendine özgü yapısına göre değişiklik gösterebilmektedir. Kamusal alanda gerçekleştirilen sanat projeleri, sanatçının söylemlerinin etkili göstergeleri oldukları kadar aynı zamanda toplumların tarihine ışık tutabilmekte ya da kültürel ve mimari yapısını ortaya koyabilmektedir. Bu projeler insanların sanata kolay ulaşabilmesine olanak tanımakta ve düşünsel süreçlerini aktif bir şekilde tetiklemektedir. İzleyiciler, çoğu kamusal sanat projelerine katılım sağlamak ve bu sanat sürecinin bir parçası olabilmektedirler. Çağdaş sanat pratiklerinde kamusal alanda gerçekleşen projeler oldukça yaygınlaşmış ve çok sayıda insana ulaşmayı başarmıştır. Bu sanat pratikleri doğrultusunda mekân yeni bir boyut kazanmakta ve özgün/farklı anlamlara bürünebilmektedir. Kamusal alan bağlamında çağdaş sanat pratikleri, mekânı ve izleyicinin sanat ile etkileşimi doğrultusunda algısını değiştirip, dönüştürebilmektedir.

#### Kaynaklar

- Alp, Özlem K. (2016). İlişkisel Estetik ve Kamusal Alan Bağlamında Sanatta Yeni Arayışlar, Yedi: Sanat, Tasarım ve Bilim Dergisi, ISSN: 1307-9840, Sayı 16, s.99-109.
- Durukan, Gül Saliha Nesli; Taştan, Renkçi Tuğba ve Kurt, Önel Emine. (2017). İstanbul'da Kamusal Alanda Sergilenmiş Enstalasyonlara İlişkin Envanter Çalışması (1990-2015), İnsan ve Toplum Bilimleri Araştırmaları Dergisi, Cilt: 6, Sayı: 8, s.38-72.
- Karaca Gülçin. (2015). Müzenin Kamusalınının Sanat Yoluyla Eleştirisi, Anadolu Üniversitesi Sanat ve Tasarım Dergisi, Cilt 5, Sayı 8, s. 62-74.
- Karaçalı Annepçioğlu, Hülya ve Kurt, Cüneyt. (2019). Bellek ve Sanat İlişkisi: Canan Tolon ve Sarkis Zabunyan, Art-Sanat, 12 (Temmuz), İstanbul Üniversitesi Yayınevi. s. 223-241.
- Kayahan, Zeliha. (2018). Çağdaş Sanatta Saplantılı Emek Bilinci. Akdeniz Sanat Dergisi, 12(22), s.63-69.

- Kedik, Ayşe Sibel. (2012). Kamusal Alan ve Türkiye'de Heykelin Kamuya Açık Alanlarda Var Olma Koşulları, Anadolu Üniversitesi Sanat ve Tasarım Dergisi, Cilt 3, Sayı 3, s.77-91.
- Özkul, Tülay. (2019). Disiplinlerarası Süreç Bağlamında Çağdaş Heykel Sanatının Plastik Dil Olarak Kullanılması, Çeşm-i Cihan: Tarih Kültür ve Sanat Araştırmaları, ISSN: 2149-5866, DOI: 10.30804/cesmicihan.6448372, 6 (2), s. 73-84.
- Parlakkalay, Hülya. (2020). Kamusal Alanda Sanat ve Sanat Eserleri, Afyon Kocatepe Üniversitesi Sosyal Bilimler Dergisi, Cilt: 22, Sayı: 4, Aralık, s.1157-1172.
- Toy, Ertan ve Görgülü, Eren. (2018). Kamusal Alanda Sanat Uygulamalarına Bir Örnek: Mural İstanbul. Uluslararası Sosyal Araştırmalar Dergisi, Cilt 11, Sayı 56, Nisan, ISSN:1307-9581 <http://dx.doi.org/10.17719/jisr.20185639080>. s. 1150-1160.

### Internet Kaynağı

- Url 1: [https://en.wikipedia.org/wiki/Inges\\_Idee](https://en.wikipedia.org/wiki/Inges_Idee) Erişim: 24.12.2020.
- Url 2: The PhotoPhore, <http://www.thephotophore.com/inges-idee/> Erişim: 17.12.2020.
- Url 3: The PhotoPhore, <http://www.thephotophore.com/inges-idee/> Erişim: 17.12.2020.
- Url 4: Inges Idee, Berlin. <https://ingesidee.de/> Erişim: 24.12.2020.
- Url 5: Inges Idee. <https://ingesidee.de/art-in-public-space/next-step-school-munich/> Erişim: 24.12.2020.
- Url 6: Inges Idee. <https://ingesidee.de/art-in-public-space/zauberlehrling/> Erişim: 24.12.2020.
- Url 7: Inges Idee. <https://ingesidee.de/art-in-public-space/receiver-stainless-steel-egg-skulptur-drbyen-copenhagen/> Erişim: 24.12.2020
- Url 8: <https://ingesidee.de/art-in-public-space/drop-art-and-architecture-vancouver/> Erişim: 24.12.2020.
- Url 9: <https://ingesidee.de/art-in-public-space/running-track-public-sculpture-edmonton-canada/> Erişim: 24.12.2020.
- Url 10: Inges Idee. <https://ingesidee.de/art-in-public-space/piercing-city-hall-heidenheim/> Erişim:24.12.2020.
- Url 11: Doris Salcedo, [https://en.wikipedia.org/wiki/Doris\\_Salcedo](https://en.wikipedia.org/wiki/Doris_Salcedo) Erişim: 29.12.2020.
- Url 12: art21, <https://art21.org/artist/doris-salcedo/> Erişim: 29.12.2020.
- Url 13: art21, <https://art21.org/watch/extended-play/doris-salcedo-istanbul-short/> Erişim: 29.12.2020.
- Url 14: Archives of Woman Artists Research & Exhibitions. <https://awarewomenartists.com/en/magazine/doris-salcedo-de-lidentite-singuliere-a-lhistoriographie-collective/> Erişim: 29.12.2020.
- Url 15: Sanatblog (Merve, 2016): <http://www.sanatblog.com/doris-salcedo-hafiza-duraklari/> Erişim: 02.01.2021.
- Url 16: [https://en.wikipedia.org/wiki/Tom%C3%A1s\\_Saraceno](https://en.wikipedia.org/wiki/Tom%C3%A1s_Saraceno) Erişim: 03.01.2021.
- Url 17: [https://aerocene.org/about\\_2020/](https://aerocene.org/about_2020/) Erişim: 08.03.2021.
- Url 18: <https://studiotomassaraceno.org/on-the-disappearance-of-clouds/> Erişim: 08.03.2021
- Url 19: <https://studiotomassaraceno.org/news/tomas-in-conversation-with-hans-ulrich-obrist-and-stefano-mancuso-at-growing-gaia-i-ii-transforming-a-hypothesis-into-action/> Erişim: 14.01.2021.
- Url 20: GIJS VAN VAERENBERGH (BE) 2014. <http://www.talks-about-architecture.eu/20-03-2014GIJS-VAN-VAERENBERGH-BE> Erişim: 14.01.2021.
- Url 21: KOT SIFIR. <http://kot0.com/eski-endustri-alaninda-celikten-bir-labirent/> Erişim: 14.01.2021.
- Url 22: <https://www.arkitera.com/haber/surukleyici-bir-labirent-deneyimi/> Erişim: 14.01.2021.
- Url 23: Architectural Designschool. <https://tur.architecturaldesignschool.com/gijs-van-vaerenbergh-install-labyrinth-boolean-voids-genk-40250> Erişim: 14.01.2021.
- Url 24: designboom. <https://www.designboom.com/art/gijs-van-vaerenbergh-labyrinth-c-mine-art-centre-07-21-2015/> Erişim: 14.01.2021.
- Url 25: [https://en.wikipedia.org/wiki/Tauba\\_Auerbach](https://en.wikipedia.org/wiki/Tauba_Auerbach) Erişim: 08.12.2020.
- Url 26: Public Art Fund. [https://www.publicartfund.org/exhibitions/view/tauba-auerbach-flow-separation/#section\\_3](https://www.publicartfund.org/exhibitions/view/tauba-auerbach-flow-separation/#section_3) Erişim: 08.12.2020.
- Url 27: Public Art Fund: <https://www.publicartfund.org/exhibitions/view/tauba-auerbach-flow-separation/> Erişim: 08.12.2020.
- Url 28: Colossal, 2018: <https://www.thisiscolossal.com/2018/07/flow-separation-tauba-auerbach/> Erişim: 08.12.2020.

### Görsel Kaynakça

- Görsel 1: Inges Idee, <https://ingesidee.de/art-in-public-space/hare-art-of-camouflage/> Erişim: 06.03.2021

- Görsel 2: Inges Idee, <https://ingesidee.de/art-in-public-space/ghost-unknown-mass-art-and-architecture-towada-japan/> Erişim: 06.03.2021
- Görsel 3: Inges Idee, <https://ingesidee.de/art-in-public-space/jewelry-parking-carlsplatz-duesseldorf/> Erişim: 06.03.2021
- Görsel 4: Inges Idee, <https://ingesidee.de/art-in-public-space/3d%c2%b2-occupationel-school-munich/> Erişim: 06.03.2021
- Görsel 5-6: Inges Idee. <https://ingesidee.de/art-in-public-space/next-step-school-munich/> Erişim: 06.03.2021
- Görsel 6-7: Inges Idee, <https://ingesidee.de/art-in-public-space/zauberlehrling/> Erişim: 06.03.2021
- Görsel 8-9: <https://ingesidee.de/art-in-public-space/receiver-stainless-steel-egg-skulptur-drbyen-copenhagen/> Erişim: 06.03.2021
- Görsel 10-11: Inges Idee. <https://ingesidee.de/art-in-public-space/drop-art-and-architecture-vancouver/>, Erişim: 24.12.2020
- Görsel 12-13: Inges Idee. <https://ingesidee.de/art-in-public-space/running-track-public-sculpture-edmonton-canada/> Erişim: 24.12.2020
- Görsel 14-15: Inges Idee, <https://ingesidee.de/art-in-public-space/piercing-city-hall-heidenheim/> Erişim: 06.03.2021
- Görsel 16-17: Archives of Woman Artists Research & Exhibitions. <https://awarewomenartists.com/en/magazine/doris-salcedo-de-lidentite-singuliere-a-lhistoriographie-collective/> Erişim: 29.12.2020
- Görsel 18: <https://art21.org/read/doris-salcedo-variations-on-brutality/> Erişim: 07.03.2021
- Görsel 19-20: <http://www.sanatblog.com/doris-salcedo-hafiza-duraklari/> Erişim: 02.01.2021
- Görsel 21-22: <https://awarewomenartists.com/en/magazine/doris-salcedo-de-lidentite-singuliere-a-lhistoriographie-collective/> Erişim: 29.12.2020
- Görsel 23: <http://www.sanatblog.com/doris-salcedo-hafiza-duraklari/> Erişim: 02.01.2020
- Görsel 24: <https://studiotomassaraceno.org/news/tomas-in-conversation-with-hans-ulrich-obrist-and-stefano-mancuso-at-growing-gaia-i-ii-transforming-a-hypothesis-into-action/> Erişim: 14.01.2021
- Görsel 25: <https://studiotomassaraceno.org/on-the-disappearance-of-clouds/> Erişim: 08.03.2021
- Görsel 26-31: <http://kot0.com/eski-endustri-alaninda-celikten-bir-labirent/> Erişim: 14.01.2021
- Görsel 32-35: Public Art Fund. <https://vimeo.com/281450065> Erişim: 08.12.2020