

ERZURUM/ŞENKAYA PETROGLİFLERİNDEKİ AT/GEYİK VE GÜNEŞ KURSU

ERZURUM /ŞENKAYA PETROGLYPHS IN THE HORSE/DEER AND SUN DISK

Oktay ÖZGÜL*

Öz

Tarihin erken çağlarından itibaren kaya resimleri ya da petroglifler, kaya yüzeylerine veya mağara duvarlarına yapılmıştır. Bunlardan bazıları dövme ve kazıma tekniği ile yapılırken, bazıları da çizme ve boyama tekniği ile yapılmışlardır. Kaya resimlerinde insanlar, kendi inançlarını, ekonomik yapılarını, toplumsal olaylara bakış açılarını, mistik düşüncelerini ve günlük hayattaki işleriyle ilgili olan betimsel öğelere yer vermişlerdir. Yazılı kültürün ilk aşamasını oluşturan petrogliflere ve damgalara Türk kültürünün hâkim olduğu hemen bütün coğrafyalarda rastlamak mümkündür. Moğolistan'dan başlayıp Kazakistan, Kırgızistan, Özbekistan, Doğu Avrupa, Kafkaslar, Anadolu, İran vb. tarih boyunca Türklerin yayılmış olduğu coğrafyalarda sıkça karşılaşılan kaya üstü resimler, bilim adamları arasında sıkça tartışılan konular arasındadır. Birbirinden binlerce km. uzaklıkta ve farklı coğrafyalarda ortaya çıkan bu petrogliflerde ve damgalarda üslup birliği, yapım tekniği ve yapıldığı yerler bakımından büyük bir benzerlik hâkimdir. Bu benzerlik bize, kaya resimlerinin aynı kökten geldiğini, aynı kültür dairesinden çıktıklarını ve farklı coğrafyalara çeşitli göç yollarıyla ulaştıklarını göstermektedir. Yazılı dönemden önceki insanların yaşayışları ve toplumsal durumları hakkında oldukça önemli veriler sağlayan petroglifler, adeta o devrin bir nevi iletişim aracı olmuşlardır. Anadolu bozkırının giriş kapısı olan Doğu Anadolu Bölgesi ve Erzurum, kaya resimleri bakımından Türkiye'nin zengin bir bölgesini oluşturmaktadır. Anadolu Türklüğünün yazısız dönemden önceki zamanlara ışık tutabilecek bu kaya üstü tasvirler ve bunların yorumlanmasıyla Anadolu ile Orta Asya arasındaki var olan tarihi, kültürel bağların daha da eskiye gideceği düşünülmektedir. Bölgemizde daha önce çalışmaları yapılan Karayazı Cunni Mağarası, Oltu ve Şenkaya'da yeni tespiti yapılan kaya üstü panoları, yazısız devirlerden önceki ve sonraki Anadolu Türk Kültür tarihi hakkında çeşitli bilgiler verecek özellikler taşımaktadırlar. Bölgede yapılacak kapsamlı yüzey araştırmaları ve çalışmalar sayesinde konunun daha iyi aydınlatılacağını düşünmekteyiz.

Anahtar Kelimeler

Orta Asya, Erzurum, Şenkaya Petroglif, damga.

* Yrd. Doç. Dr., Atatürk Üniversitesi Edebiyat Fakültesi Tarih Bölümü 25240, ERZURUM, oktayozgul@hotmail.com

Abstract

Since the dawn of history, early rockpaintings or petroglyphs were made on rock faces or walls of the caves. While some of them were done with tattoos and carving technique, some of them were made by drawing and painting techniques. With rock paintings, people placed descriptive elements for their beliefs, economic structures, social events, perspectives, thoughts, and daily life of mystical affairs. Petroglyphs and stamps that create the first phase of the written culture can be found in almost all regions where Turkish culture is dominant. Starting from Mongolia, Kazakhstan, Kyrgyzstan, Uzbekistan, Eastern Europe, the Caucasus, Anatolia, Iran and so on, the rockpaintings are frequently encountered in the regions where Turks geographically spread over throughout history, and among the issues debated among scientists. Unity of style of petroglyphs and stamping appearing from thousands of miles and from different regions to each other dominated by a great similarity in terms of construction technique and places. This similarity shows us that the rock paintings are from the same root, the same culture, and it has reached a variety of different geographies of migration routes. The petroglyphs which provide us with important data about people lived in pre-writing period and their communal activities had in fact been a communication device for that period. Erzurum, the gateway to the Anatolian steppe, and Eastern Anatolia of Turkey, is a region rich in terms of rockpaintings. These rock paintings and their interpretations may shed light on the Anatolian Turkishness in unwritten times leading to have historical, cultural ties existed already between Anatolia and Central Asia. In our region, previously studied Karayazi Cunni cave and newly fixed rock above boards at Oltu and Şenkaya have peculiarities that may reveal a variety of information about the history of Anatolia before and after unwritten periods. Thanks to the extensive surveys and studies in the region we believe the issue will be better explained.

•

Keywords

Middle Asia, Erzurum, Şenkaya, Petroglyphs, brand.



GİRİŞ

Anadolu'nun giriş kapısını ve İran ile Turan arasında önemli bir geçişi oluşturan Doğu Anadolu Bölgesi; kuzeyde Karadeniz Bölgesi, güneyde; Güneydoğu Anadolu Bölgesi, batıda İç Anadolu bozkırları ve doğuda ise Kafkasya ile komşudur (Erinç 1953:5; Ketin 1983: 463 vd.).

Yüksekliği, Türkiye ortalamasının çok üstünde olan bu bölge, önemli göç yolları üzerinde yer alması ve stratejik bir kavşak olması dolayısıyla tarih boyunca önemini hep korumuştur. Yine bu bölge tarih öncesi dönemlerde sahip olduğu verimli şartlar dolayısıyla, insanların bütün ihtiyaçlarını karşılayabilecek özelliklere sahiptir. Çayır ve ormanlık alanların bolluğu, sulak alanların varlığı, av hayvanlarının çokluğu ve kaya sığınaklarının bulunması bu bölgenin eski çağlardan günümüze kadar yerleşim görmesini sağlamıştır. Bu özellikleri bölgenin Eskiçağdan itibaren Mezopotamya Anadolu ve Kafkaslar arasında sürekli mücadele olan bir bölge olmasını doğurmuştur (Atalay 1992: 3 vdd.; Özgül 2011: 33 vd.).

2000 m. nin üzerinde yer alan geniş düzlüklerin olması ve etrafının yüksek dağlarla çevrili olması, Doğu Anadolu Bölgesi'nin en belirgin özelliğini oluşturur. Bölgenin en alçak kısmını 875 m. yükseltisi ile Iğdır Ovası oluşturur. Van Gölü Havzası, Muş Ovası, Bingöl Ovası, Malatya Havzası, Göle Havzası, Ardahan Havzası, Çıldır ve Aktaş Havzası, Erzurum-Pasinler-Horasan ovaları diğer ova ve havzalıdır. Iğdır Ovası'nın dışında kalan diğer ovalar Türkiye'nin ortalama yükseltisiyle aynıdır. Bu özelliği bölgenin eski çağlarda "yüksek ülke" olarak adlandırılmasına sebep olmuştur (Erinç 1953: 5; Tarkan 1974: 8; Ketin 1983: 463 vd.).

Doğu Karadeniz ile Erzurum-Kars Platosu arasında önemli bir konumda ve bir geçiş noktasında yer alan Şenkaya, il merkezinin 185 km. kuzeydoğusunda yer almaktadır. İlçenin doğusunda Allahuğber dağları, batısında Kırdag, güneyinde Çember dağları ve kuzeyinde Ziyaret dağları bulunmaktadır. Kuzeyinde Olur, batısında ve güneyinde Oltu ve Narman, doğusunda ise Göle, Selim ve Sarıkamış'ın yer aldığı Şenkaya, Doğu Karadeniz ormanlarının uzantısını teşkil eden ormanlar bakımından son derece zengindir (Ünal 2004: 34 vdd.).

Hem Karadeniz hem de Doğu Anadolu iklim özellikleri gösteren Şenkaya ilçesinde az ve kış sıcaklıklarında pek fazla fark olmamasına rağmen, güneyde karasal iklim kuzeyde ise Karadeniz iklim tipi daha yaygındır (Erinç 1969: 269 vd.).

Doğu Anadolu'yu Karadeniz kıyılarına ve Kafkasya(Batum-Tiflis)'ya bağlayan Şenkaya, önemli tarihi yollar üzerinde yer almaktadır. M. Pehlivan'ın ifadesiyle, "Serçeme Boğazı-İspir-Tortum güzergâhı ve Narman-Oltu-Oltu-Şenkaya hattı, eski çağ boyunca hem denize ulaşmak hem de maden yataklarını kontrol altında tutmak için kullanılmışlardır" (Pehlivan 1991: 21vd.). Olur-Oltu-Narman ve Şenkaya'nın da içinde bulunduğu bu vadiler aynı zamanda Roma'nın Kafkaslara açılan kapısı durumundaydılar. MS. V ve VII. yüzyıllarda Sasaniler, Bizans ile olan mücadelelerde bu vadileri kullanmışlar ve Bizans ordularını bu vadilerde mağlup etmişlerdir (Grousset 1973: 296).

Çoruh Nehri ile Aras Nehri havzaları arasında kalan Şenkaya, Kafkasya, Karadeniz, İran ve Anadolu içlerine uzanan doğal yolların kesişme noktaları üzerinde yer alması bakımından stratejik bir konuma sahiptir (Tümertekin 1987: 23 vd.; Özgül 2015: 163).

En eski tarihi İlk Tunç Çağı'na kadar uzanan bölgede, Karaz, Urartu Kimmer-İskit (Özgül 2015:164), Selçuklu, Saltuklu, Osmanlı hâkimiyetini yaşamıştır. Milli mücadele döneminde de

Şenkaya, bölge savunması açısından son derece önemli bir nokta olmuştur. Birçok medeniyetin izine rastlanan bölge, tarihi ve arkeolojik bakımdan oldukça zengin bir yer olmasına rağmen, bilimsel çalışmalar maalesef o kadar zengin değildi (Günaşdı, 2007: 70 vd.).

Abideler ve yazılı vesikalar geçmiş tarihin aydınlatılmasında rol oynayan çok önemli kanıtlardır. Bunların yetersiz kaldığı durumlarda, geçmişin aydınlatılması, sosyo-ekonomik ve dini yönden incelenmesi daha karmaşık hale gelir. İşte bu durumda geçmişteki insanların mağara duvarlarına yapmış oldukları resimler, tasvirler, damga ve semboller eski devirlerin karanlık çağlarına ışık tutarlar (Alok 1988: 1 vd.; Demir 2009: 6 vdd.; Tezcan 1990: 1 vdd.).

Petroglif, kelime anlamı itibarıyla "taş üzerine yapılan oyma" demektir. Bu kelimeyi karşılamak için Türkiye Türkçesi'nde "kaya üstü tasvirler", "kaya panoları", "kaya resimleri", "taş oymaları" gibi kavramlar kullanılmaktadır. "Oyma", "dövme", "kazıma" ve "boyama" teknikleriyle taşlara, kayalara ve mağaralara işlenen petroglifler, buldukları yerlerin yazısız dönemine ait sosyal, dini, ekonomik hayatıyla ilgili önemli ipuçları vermektedirler. Bu nedenle kaya üstü resimleri ya da kaya panoları o devrin adeta bir iletişim aracı vazifesi görmüşlerdir (Anati 2004: 60 vd.; Mert 2007: 233 vd.).

Orta Asya'dan Anadolu'ya ve Avrupa'nın birçok yerinde ortaya çıkan petroglifler, yapım teknikleri, üslup, motif ve coğrafi mekân bakımından büyük oranda benzerlik göstermekle beraber bazen farklılık da gösterebiliyorlar. Moğolistan'dan (Somuncuoğlu 2008: 54-168.; Çoruhlu 1997: 19 vdd.) başlayıp, Kazakistan (Samashev 2001: 151-220.; Musabayev, G, 1998: 2 vdd.) Kırgızistan¹ (Tashbayeva 2001: 9-79.; Somuncuoğlu 2008: 1 vd.) Özbekistan, Türkmenistan (Khujanazarov 2001: 80-121.; Myradova 2011: 415 vd.), Azerbaycan (Somuncuoğlu, 2008: 426-436) Anadolu (Somuncuoğlu, 2008: 458-540), İran² Doğu Avrupa ve Balkanlar'da Eski Türk boyları tarafından yapılmış ve aralarında yapım tekniği, üslubu ve figürler bakımından ayrılık gösteren birçok kaya resmi tespit edilmiştir (Tashbayeva- Khujanazarov vd. 2001: 7 vd.).

Kaya resimlerinin yayıldığı yerlerin ortak coğrafi özelliklerine bakılınca yüksek yerlere yapıldıkları, genelde büyük kayalıkların ve vadi ve sulak alanların tercih edildikleri görülür. Eski Türk boyları tarafından bazen otlakların sınırlarının belirlenmesi, bazen oranının kendilerine ait olduklarını anlatmak için birer işaret, bazen de bir kutsal tören ya da yuğ törenini simgelemek için bu kaya resimlerini yaptıkları anlaşılmaktadır (İnan 1968: 284 vdd.; Tezcan 1990: 14 vd.; Ögel 1988: 760 vdd.).

Yazının keşfinden önce büyük bir ihtimalle (Mezolitik ve Neolitik) dönemlere ait olduğu düşünülen kaya üstü resimleri, Türk kültür ve medeniyetinin yayıldığı coğrafyalardaki önemli kültürel hazinelerdir. Çünkü bu petroglifler, Eski Türk boylarının yaşayışları, ekonomik hayatları, dini inanışları, sevinçleri, sembolleri, beslenme biçimleri, coğrafyaları vb. hakkında bize önemli bilgiler aktarırlar (Tashbayeva- Khujanazarov vd. 2001: 6 vd.; Çoruhlu 1997: 20 vd.).

¹ Özellikle Unesco Kültür Mirası Listesinde yer alan Kırgızistan'ın Saymalıtış Vadisi'nde on bin taşın üzerinde yüz bine yakın kaya resmi bulunmuştur. A. Ceylan başkanlığında Orta Asya'nın değişik coğrafyalarında Türkyap projesi kapsamında pek çok kez bilimsel araştırma yapma imkânı bulduk. Bu araştırmalarımızdan birisini de Saymalıtış Vadisi'nde gerçekleştirdik. Bu taşlardaki kaya resimleri Türk sanatının ve özellikle konar-göçer yaşam biçiminin en erken evrelerini oluşturmaktadırlar. Bu konu ile ilgili bilimsel yayınlar ilerleyen zamanlarda yayınlanacaktır. Saymalıtış petrogliflerindeki tasvirlerin ayrıntıları hakkında geniş bilgi için bk: Yılmaz 2013; 213-248

² 2009 Yılında A. Ceylan başkanlığındaki İran'da tarihi ve arkeolojik araştırmalar kapsamında Erdebil eyaletine bağlı 38 23 56 N, 47 40 55 E koordinatlarındaki eski adı Hive olan Meşginşehr'de çok sayıda kaya üzerinde petroglif tespit ettik. Orta Asya ve Anadolu'daki petrogliflerle büyük bir benzerlik içerisinde olan bu kaya resimleri, İran-Turan arasındaki en eski kültürel kodlar olmakla birlikte, Moğolistan'dan başlayıp, Anadolu, İran üzerinden Balkanlar'a ve Avrupa'ya yayılan erken dönem Türk izlerinin en büyük sanatsal ve kültürel örneklerindedir.

Türkler'in erken dönemlerine ait olduğunu düşündüğümüz bu petrogliflerde, insanın doğayla olan ilişkileri, vahşi yaşamla olan mücadeleleri, kutsal saydıkları hayvanlarla olan ilişkileri grafiksel öğelerle ifade edilmiştir. İnsanın Tanrı'yla ve kutsal sayılan varlıklarla ilişkisi kayalara resmedilirken büyük ölçüde, insanlar tarafından mitolojik olduğuna inanılan hayvanların (geyiklerin, dağ keçilerinin /tekelerin, kurtların, atların, kartalların, yılanların) tasvirlerinden yararlanılmıştır. Bunun yanı sıra toplumsal hayatın bir parçası olan savaş ve av sahneleri de petrogliflerde sıkça karşımıza çıkmaktadır (Çoruhlu, 1997: 13-25; Çoruhlu, 2006: 11 vd.; Ögel, 1988: 109 vdd.). Petrogliflerde yer alan bu tasvirler, ileride ortaya çıkacak olan erken dönem Türk sanatının da başlangıç noktasını teşkil eder. (Çoruhlu 2007: 176 vd; Ceylan 2008: 25 vd.; Esin 2006: 273 vd.).

Birbirlerinden çok uzak olan coğrafi alanlarda özellikle Türklerin yayılım alanlarında karşımıza çıkan kaya resimleri, üslup, yapım teknikleri(dövme, çizme kabartma) ve mekân birliği bakımından büyük ölçüde benzerlik göstermektedirler. Nitekim bu coğrafyalarda bulunan diğer Türk yazıtları, runik³ harfli yazıtlar damgalar (Lıvşits 1978: 4 vd.; Amanjolov 2003: 1 vdd.) ve arkeolojik bulgular bütün bu petrogliflerin aynı kültürün ürünü olduklarını ortaya koymaktadırlar.

Anadolu, kaya resimleri bakımından zengin bir coğrafya olmakla birlikte, Doğu Anadolu ve Erzurum daha zengindir. Kafkasları Erzurum'a bağlayan ve genelde göç yolları üzerinde bulunan Kars, Ardahan, Erzurum, Erzincan, Sivas vb. bölgelerde sıkça rastlanan kaya resimlerindeki runik harfler ve damgalar, Anadolu'daki Türk varlığının Malazgirt Zaferi'nden çok daha eski tarihlere kadar gittiğini göstermektedir. Aynı zamanda bu petroglifler, Orta Asya Türk kültür ve sanatının bu coğrafyada binlerce yıldır var olduğunu da göstermektedirler (Özgül, 2015: 173.).

Kaya resimlerinde av sahnelerinin, hayvan mücadele tasvirlerinin, runik harflerin, Oğuz boylarına ait çeşitli damgaların, özellikle Eski Göktürk yazısının prototiplerinin (Cunni ve Geyiklitepe) izlerinin yer aldığı açıkça görülmektedir. Bugün ülkemizden çeşitli yollarla koparılmaya çalışılan Güneydoğu Anadolu Bölgesi'nin kültürel kodlarının ve tarihi şifrelerinin de Orta Asya'ya kadar uzandığını gösteren bu kaya resimlerinin benzerleri(yapılış tarihleri hakkında itilaf olsa bile)Trişin yaylasında, Hakkâri'de, Van'da Gevaruk'da Cudi Dağı'nda tespit edilmiştir(Ceylan 2002: 425 vd.; Ceylan 2006: 1 vd.; Ceylan 2008a: 1 vdd.; Demir 2009: 6 vd.; Alok 1988: 5,13,30).

Yazılı tarihten önceki dönemlerde yaşayan insanların ekonomik, toplumsal, estetik ve dini hayatları hakkında bize önemli bilgiler sunan kaya resimleri ve onların üzerlerinde yer alan figür ve tasvirler, Erzurum ve çevresinin dip tarihinin aydınlatılmasında ve Orta Asya ile olan kültürel bağlarının araştırılmasında önemli birer domino taşı gibidirler. Eski Türk boyları, tarihi süreç içerisinde Orta Asya'dan Anadolu bozkırlarına kadar gittikleri yerlere kendi rumuz ve simgelerini götürmüşlerdir. Otlaklara ve yaylalara kendi boylarının rumuzlarını kazıyan

³ Türk karakterli olarak bilinen ve Göktürk Alfabesinin ilk örneklerini yansıtan bir harf sistemine sahip olan bu yazı, ilk olarak Kuzey İskandinav ülkelerinde 1800 'lü yıllarda tespit edilmiştir. Giz, sır ve esrar manasına gelen kelime, Orhun Abidelerinin bulunmasından sonra aralarındaki benzerliğe bakılarak "Türk karakterli runik yazısı" şeklinde isimlendirilmiştir. Daha sonra bu kelime yaygınlaşarak terimleşmiştir. Runik harfler ve bu yazı sistemi hakkında daha fazla bilgi için bak. Amanjolov 2003 Almatı 1 vd.; Lıvşits, 2000, çev. S.Gömeç-T.Ölçekçi.; Doğan 2000, 161.Özellikle A. Ceylan'ın başkanlığında ve benim de üyesi olduğum ekip tarafından yürütülen Doğu Anadolu Yüzey Araştırmaları kapsamında Erzurum-Karayazı Cunni mağarasında ortaya çıkarılan Eski Türklere a ait olan damgalar, kaya resimleri ve sembollerin yanı sıra Göktürk yazısının prototipini oluşturan Runik harflerin varlığı oldukça dikkat çekicidir.

Türkler, mağara ve kayalara kendi damga ve işaretlerini çizmişler, inanç ve düşüncelerini duvarlara nakşetmişlerdir (Mert 2007: 1 vd.; Enveroğlu 2005: 1 vdd.).

Petroglifler bakımından zengin olan Erzurum Bölgesi'nde şimdiye kadar Karayazı Cunnı Mağarasında, kaya panoları, damgalar, runik harfler ve çeşitli semboller tespit edilmiştir. A. Ceylan başkanlığında ve benim de üyesi olduğum ekip tarafından 2012 yılında çalışmasını yaptığımız Şenkaya ilçesi Çağlayan Köyünde de, Orta Asya Anadolu arasındaki etnolojik ve kültürel bağları ortaya koyan kaya panoları tespit edilmiştir. Tespit edilen bu kaya panoları Erzurum-Kars platosunun Kars yöresindeki Dereiçi (Ceylan 2008a: 252), Camuşlu (Ceylan 2008a: 2008, 279; Ceylan-Bingöl-Topaloğlu 2008: 137.), Borluk (Ceylan, 2001: 29), Geyiklitepe (Ceylan 2008a: 225; Ceylan 2008b: 75-81), Çiçekli, Tunçkaya (Ceylan 2008a: 303 vd.) kaya panoları ile yapım tekniği, üslup birliği ve figürler bakımından çok büyük bir benzerlik göstermektedirler.

Erzurum İli, Şenkaya İlçesinin 48 km güneydoğusunda, Kaynak Köyünün 7 km doğusunda, Kaynak Köyü Çağlayan Kalesinin 2352 m. hemen alt kısmında 2329 m. yüksekliğe sahip olan bölge, 40 26 36 13 K ve 42 26 49 45 D koordinatlarındadır. Şenkaya İlçesini Sarıkamış ormanlarına bağlayan coğrafyada yer alan Kaynak Köyü, ormanların bittiği noktada bulunmaktadır. Bölgede yaptığımız incelemelerde Eskiçağda yerleşim görmüş İlk Tunç ve Demir Çağ' a tarihlendirilen olan iki kale tespit edilmiştir. Yöredeki küçük çağlayanlar dikkat çekmektedir. Her çağlayan adeta bir kale ile taçlandırılmıştır. Bu çağlayanlardan birincisinde kalenin hemen alt kısmında bulunan kayalıklarda Doğu Anadolu'nun pek çok yöresinde tespit ettiğimiz kaya resimlerine benzer kaya panoları tespit edilmiştir. 2012 yılında ise tarafımızdan çok detaylı bir çalışma yapılmıştır (Üngör-Bingöl vd. 2014: 70).

Andezit kayalıklardan oluşmuş taş bloklar üzerine kazıma ve çizme tekniği kullanılarak yapılan kaya resimlerinde, iki tane araka arkaya dizilmiş halde duran uzun boynuzlu geyik tasviri, iki tane yularlı at figürü, bir dağ keçisi figürü ve bir de güneş kursu tasvirleri tespit edilmiştir. Ayrıca kurda ya da köpeğe benzetebileceğimiz iki hayvan çizimi de panoda yer alan diğer çizimlerdir.

Dağ Keçisi Tasviri

Kaynak Köyü kaya panolarında yer alan önemli tasvirlerden bir tanesi hiç şüphesiz dağ keçisi/tekesi motifidir. Kayalıklarda tespit edilen dağ keçisi tasvirinin Orhun Abidelerindeki Kültigin Yazıtı'nın doğu yüzündeki kuyruğu dik olan dağ tekesi motifiyle büyük bir benzerlik taşıdığı anlaşılmaktadır (Figür 1-2). Dağ keçisinin boynuzları arkaya dönük kıvrılmış bir şekilde çizme tekniği ile yapılan dağ keçisi tasviri III numaralı panoda yer almaktadır. Şüphesiz Türk dünyasının en eski damgalarından ve sembollerinden olan dağ keçisi, bağımsızlığı, cesareti, özgürlüğü temsil etmesiyle Türk kültür tarihinde çok önemli bir yere sahip olmuştur (Tezcan 1990: 177; Graç 1973: 318; Çay 1983: 111-123). Hatta insanlar tarafından Tanrının yeryüzündeki temsilcisi olduğuna inanılan kağanı sembolize ettiği düşünülmüştür (Radlof 1892: 1 vd.; Esin 2002: 727; Ceylan 2015:12).

Rusya Federasyonu'na bağlı muhtar Türk Cumhuriyetleri olan Tuva, Buryat ve Hakas'ta yaşayan Türkler tarafından bir çeşit kutsallık atfedilen ve totem olarak dağ tepelerine ve yüksek yerlere heykeli yapılan dağ keçisi/teke motifi, Türk kültür hayatında vazgeçilmez bir sembol olarak günümüze kadar gelmiş, halılara kilimlere, destanlara ve masallara konu olmuştur. Dağ keçisi ya da dağ tekesi figürü, Orkun ve Moğolistan bölgesindeki birçok anıtta ve yerleşim yerinde sürekli kullanılan bir sembol olmuştur (Tezcan 1990: 179; Çoruhlu 2006: 172 vd.).

Bununla birlikte Anadolu Türk tarihinde önemli roller oynayan Sarıkeçililer, Kızıkeçililer, Karakeçililer, Tekeoğulları gibi Türk boyları da kendilerine sembol olarak keçiyi seçmişler ve

günlük hayatlarında hemen hemen her şeyde dağ keçisini simge olarak kullanmışlardır (Çay 1983: 1 vdd.; Esin 1978: 94 vd.).

At Tasviri

II. Nolu panoda yer alan altlı üstlü yularlı bir şekilde at tasvirleri yer almaktadır. Alttaki resimde yer alan atın yuları daha belirgindir. İki at tasvirinin hemen önünde güneş kursuna benzeyen bir güneş motifi yer almaktadır Sol altta bulunan atın kulakları biraz daha dik olarak çizilmiş, üstteki atın ise kuyruğu daha net bir şekilde çizilmiştir. Çizimler cepheden yapılmıştır. Üstteki atın gözü belirgin bir şekilde çizilmiş olmasına rağmen alttaki atın yüzünde belirgin bir organ şekli yoktur. Çizimlerde dikkat çeken ayrıntı, diğer Kuzeydoğu Anadolu kaya resimlerindeki at tasvirlerinden farklı olarak atların yularlı bir şekilde çizilmiş olmalarıdır(Figür 3-4). Kuyrukları da diğer bölgedeki diğer kaya resimlerine kıyasla daha kısadır. Kayaların doğu yönüne doğru çizilen at figürlerinin kuzeybatısında onlara benzeyen başka bir at resminin çizilmiş olmasına rağmen fazla belirgin değildir. Ancak aynı teknikte yapılmış olduğu ve muhtemelen aynı kişi tarafından çizildiği atın çizim şeklinden anlaşılmaktadır.

Erken dönem konar-göçer Türk boylarının damga, simge ve yaşam biçimlerini yansıtan bu at çizimleri, bölgenin coğrafi yapısı ile uygunluk göstermektedir. Şenkaya gibi Erzurum'un dağlık-vadilik arazi yapısında Kaynak Köyü'nün yakınlarındaki kaya resimlerinin yapıldığı saha, at yetiştiriciliği ve koyunculuk için daha uygun bir alan teşkil eder.

At ile özdeşleşen Türklerin hayatlarının her aşamasında at ile ilgili simgeleri kullandıkları bilinmektedir. Bu onların türkülerine, mezarlarına, yemeklerine ve dini inançlarına kadar yansımıştır (İnan 1987: 116 vd.; Gürsoy-Naskalı 1995: 1 vdd; Aksoy 1998: 41 vd.; Gumilev 1999: 129 vd.).

Türkler, atı evcilleştirdikten sonra hem etinden hem sütünden faydalanmışlar hem de bir inanç merkezi olan Gök tanrı dininin merkezi yerlerinden birine konumlandırmışlardır. Daha çok kurganlarda ortaya çıkarılan at gömüleri ile beraber atlara ait ilk arkeolojik veriler Kelteminar Kültür(MÖ.5000-3000)'ünde ortaya çıkmasına rağmen, Kalkolitik devirde ortaya çıkan Anav Kültürü' nün tunç devrine ait II. Kültür tabakasında rastlanmıştır(Çoruhlu 2012:1051). Afenesyevo-Andronovo-Karasuk-Taştık ve Tagar Kültürü'ndeki kurganlarda atla beraber gömülen insan cesetleri, at koşum takımları ve kurban edilen atlar, Türkler'in ata ne kadar değer verdiklerini gösterir(Çoruhlu 2012:1055). Kurganlardan başka konar-göçer Türk boyları gittikleri yerlere bazen sınır işareti, bazen kendi boy ve damgasını anlatan bir rumuz, bazen de kutsal saydıkları bir bölgede bir ritüel gerçekleştirmek için seçtikleri hayvanları resmederlerdi. Bunlardan en önemlilerinden birisi olan at, Türklerin kaya resimlerine kazınmış oldukları en eski simgelerden birisidir. Çünkü atı evcilleştiren ve dünya medeniyetine kazandıran ilk millet Türkler olmuştur.

Türk Dünyası'nın hemen hemen her tarafında görülen kayalara kazınmış at motifleri ve at resimleri Türkler'in Anadolu'ya girişleri ile beraber daha da artmıştır. Özellikle Erzurum, Hınıs ilçesi Beyköyü'nde, Tunceli bölgesinde, Azerbaycan Gence'de ve Nahçıvan Kelbecer'de tespit edilen at heykelleri Türklerin ata verdikleri değeri ve önemi göstermektedirler. Nitekim batılılar Türkler için at üstünde doğarlar, at üstünde ölürler deyimini boşuna kullanmamışlardır (Ceylan 2004: 30 vd.; Özkan 2000: 33 vd.; Caferoğlu 1953: 201-212). Bunun yanı sıra atlara oldukça fazla önem veren Türkler, bir yılın adını On İki Hayvanlı Takvimde "At yılı" olarak

adlandırmışlardır (Turan 1941: 1 vdd.; Ceylan 2015: 14).

“At üzerinde doğan”, “Atı ile gömülen”, “Tanrısına atını kurban eden” beslenmesinin büyük bir bölümünü at kesip yiyerek karşılayan bir milletin sosyo-kültürel tarihini yazarken atla ilgili bütün kaya resimlerine, at biçimli mezar taşlarına, at heykellerine ve diğer kültürel motifleri dikkate almak çok daha faydalı olacaktır.

Geyik Tasviri

I Nolu Kaya panosunda arka arkaya duran iki tane geyik tasviri ve aralarında ise kulakları dik, ayakları keskin hatlarla çizilmiş, kurda benzeyen fakat tam olarak anlamlandırılmayan bir hayvan resmi de tespit edilmiştir. Köpeğe benzeyen hayvan, bağımsız bir nesne gibi çizilmiştir. Geyiğin üstte olanının boynuzları uzun ve çok simetrik bir şekilde çizilmiş olup ayak toynakları tam olarak belli olmamakla birlikte ağız kısmı ve çenesi diğer geyiğe göre daha oval ve bombeli bir şekilde çizilmiştir. Bu geyiğin 3 cm. önünde Geyiklitepe tuzak sahnesine benzer fakat tam anlaşılmayan bir tuzak parçası vardır(Figür 5-6). Geyiğin batı tarafında yapılmış olan bu tuzağın alt tarafları tahrip olduğu için tam olarak anlamlandırılmamıştır. Gözü çok açık bir şekilde yapılan geyiğin boynuzlarının abartılı bir şekilde yapıldığı görülmektedir. Bu şekilde yapılan geyik tasvirlerine Orta Asya’daki birçok kaya resmindeki tasvirlerde rastlamak mümkündür. (Esin 2004: 1 vdd.; Esin 2006: 203 vdd.; Karadavut-Yeşildal 2007: 102 vd.; Çoruhlu 1995: 32 vdd.). Diğer geyiğin yüz kısmı ve gözleri daha belirgin olmakla birlikte biraz daha yukarı bakar bir şekilde tasvir edilmiştir.

Çizgi tekniğinde yapılan geyik tasvirlerinin benzerlerine Erzincan Dilli Vadisi’nde (Ceylan 2016: 9-10), Kars Geyiklitepe (Ceylan 2005: 21-50), Camuşlu (Ceylan 2008: 279 vd), Borluk Vadisi (Ceylan 2001: 9), Dereiçi (Ceylan 2008: 300) ’nde rastlanmaktadır. Bu geyik tasvirlerinin ortak özellikleri; çizgi tekniğinde yapılmışları, abartılı bir şekilde boynuz ve toynak kısımlarının çizilişi ve pastoral bir sahne içinde hareketli birer nesne gibi tasvir edilmeleridir. Kuzeydoğu Anadolu Bölgesi’nde örneklerini çoğaltabileceğimiz geyik tasvirleri, Orta Asya-Anadolu arasındaki kültürel geçmişin önemli ortak simgelerinden birisidir.

Türk kültürünün vazgeçilmez unsurlarından olan geyik, hem av hayvanı olarak hem de destanlarda da ifade edildiği gibi kutsanmaktadır(Ögel II 2006:102 vd). Bununla birlikte Orhun Abideleri’nde yaygın bir şekilde avlanan geyik hakkında şu ifadeler yer alır: *“Çogay kuzın Kara Kumug olurur ertimiz. Kiyik yiyü tabışgan yiyü olurur ertimiz. Budun boguzı tok erti.”* (Çogay’ın kuzey yamaçları ile Kara Kum’da oturuyorduk. Geyik yiyerek, tavşan yiyerek oturuyorduk. Milletin boğazı tok idi.) (Ergin 1999: 66-67).

Geyik kelimesi, Divan-ı Lugat’it Türk’te, “ıwık” olarak geçer (Kaşgarlı Mahmud, 1985: I, 67, 239, 265). “ıwık” kelimesi ayrıca, “keyik” biçiminde yaban hayvanı, av hayvanı ve av olayını anlatmak için de kullanılmıştır (Kaşgarlı Mahmud, 1985: I, 8, 10, 11, vd.).

Erken dönem Türk kültürünün devamı ve siyasi yansıması olan Göktürklerde de geyik, kutsal kabul edilmiştir. 2001 yılında Moğolistan’da Bilge Kağan Külliyesinde yapılan kazı çalışmalarında “Bilge Kağan Hazinesi” olarak ele geçen 2280 adet buluntunun içinde altın ve gümüş eserler, değerli taşlar, dokuma parçaları, çeşitli eşyalarla birlikte iki geyik heykelciği de ele geçirilmiştir (Çoruhlu,2002b:98). Mezar eşyalarının içinde geyik heykelciklerinin bulunması, Türklerin ahiret inancı bakımından önemlidir. Öldükten sonraki hayatlarında da geyiği kullanacaklarını işaret eder. Kazı çalışmalarında bulunan ve konu ile ilgili araştırmalar yapan Durmuş, Göktürk döneminde geleneğe uygun olarak geyikli taşlar bulunduğunu, geyik tasvirlerinin külliyelele sınırlı olduğunu belirtir. Durmuş, Bilge Kağan Anıtı’ndan çıkartılan geyik heykelciklerinin gümüş oldukları hakkında bilgi vermektedir (Durmuş, 2009: 113).

Ayrıca konu ile ilgili bir başka bilim insanı olan Esin ise, MÖ. I. Bin yılından itibaren Elbe'den Kama'ya, Yenisey'e ve doğuda Moğolistan-Gobi Çölü'ne kadar Avrasya'nın bütün kuzey bölgelerinde özellikle kurganlarda geyik tasviri ile yapılmış dikili taş parçalarının var olduğunu belirtir (Esin 2006: 224-225).

Güneş Kursu

Türk kültürünün vazgeçilmez öğelerinden olan ve Eski Türk inanç sisteminin önemli bir unsuru olan güneşin Kaya panolarında yer alması son derece dikkat çekicidir. I Nolu panoda yer alan güneş tasviri, çizgi tekniğinde yapılmış olup, iki yularlı at tasvirinin hemen önünde yapılmıştır. Dairesel motifte çizilen güneş tasvirinin güney batı kısmı hemen öndeki atın yüzü ile birleştirilmiştir(Figür 7-8) Hatta öndeki atın kulağı güneşin içinde kalmıştır. Güneş kursunun hemen doğu tarafında köpeğe benzeyen bir hayvanın varlığı dikkat çekmektedir. Bu kompozisyonda güneş kursu, atlar ile köpeğe benzeyen hayvan arasında kalmaktadır.

Güneş kursu, Türk inanç sisteminde koruyucu özelliği ile ay ve yıldızlar gibi bir yere konumlandırılmaktadır. Eski Türk mitolojisinde, Çin kaynaklarının vermiş olduğu bilgilere göre Kağanın güneşe büyük bir saygısı vardır. Bundan dolayı çadırın kapısı doğuya, güneşin doğduğu yöne göre açılır. Bu yüzden Türk mitolojisinde ve Türk kültüründe önemli bir figür olan güneş tasvirinin Şenkaya Kaya panolarında, dağ keçisi, at ve geyik tasvirleriyle bir bütün halinde düşünüldüğü zaman, bu resimlerin Türk Kültürünün erken evreleri hakkında ne kadar önemli oldukları daha iyi anlaşılacaktır.

Orta Asya kavimlerinde güneş ve ay kültü daima var olmuştur. Bugün bile, İdil-Ural Müslüman Türklerinden olan Mişerler arasında güneşle yemin etme geleneği devam etmektedir (Gömeç 2011: 47). Eski Türk inanışlarında ay ve güneş ile ilgili inanışlar birbirinden birlikte ifade edilirdi. Güneş ve ayın iki kardeş olduğuna inanılır. Bununla birlikte güneş anayı, ay babayı; güneş dişiye, ay erkeği; güneş sıcaklığı, ay soğukluğu; güneş güneyi, ay kuzeyi temsil eder (Ögel II 2006: 187-200).

Şenkaya resimlerinde yer alan Güneş kursunu, Saymalıtaş kaya resimlerindeki güneş kursu ile kıyaslamak mümkün gibi görünse de Saymalıtaş'ın bronz dönemi petrogliflerindeki sahnelerde şamanlar sanki güneşe yolculuk yaparcasına tasvir edilmişlerdir (Yılmaz2013:234, Figür 9-10) Şenkaya'daki güneş kursu ise atlar ve yabanıl hayvanlar arasında tasvir edilmiştir. Bununla birlikte bu güneş işareti Altay kaya resimleri-Biçiktu Bomm'da resim 35-75-189-802-860'da değişik biçimlerde tasvir edilmiştir (Martinov 2013: 75-399-409-456). Yine Biçiktu Bomm'daki bir resimde (res:39)güneş şekli bir geyiğin karnında olarak tasvir edilmiştir. (Martinov 2013: 335).⁴

Şenkaya resimlerinde yer alan güneş kursunun çizim tekniği ve simgesel durumu dikkate alındığında Biçiktu-Bomm ve Saymalıtaş bronz dönemi petroglifleri ile benzerlik taşıdığı görülür. Bununla birlikte Saymalıtaş'taki güneş kursları dövme tekniği ile yapılmışken, Şenkaya ve Biçiktu-Bomm' dakiler çizme tekniği ile yapılmışlardır(Figür 11-12 Pano çizimleri).

⁴ Biçiktu-Boom kaya resimleri Karakol ve Ursul dağı nehirlerinin birleştiği Dağlık Altay'ın orta kısmında yer almaktadır. Çeşitli tasvirler içeren gruplar halindeki yaklaşık bin resim, araştırmacılar tarafından farklı zamanlarda kayıt altına alınmıştır. Biçiktu- Boom, Dağlık Altay'ın tarihî ve kültür mirasıdır. Keşfedilen resimlerin birçoğu Dağlık Altay ve Orta Asya tarihinin farklı dönemlerine aittir. Biçiktu-Bomm'da çok sayıda güneş kursunu gösteren işaretler ve geyiklerle birlikte değişik kompozisyonlardaki av ve tuzak sahneleri, totemistik simgeler vb. eski Altay insanının yaşamı hakkında çok önemli kültürel deliller ortaya koyarlar. Tıpkı Saymalıtaş'ta olduğu gibi buradaki kaya resimleri de Türk kültürünün gelişme çağları bakımından son derece önemlidir.

Kaya panolarında ayrıca, güneş kursunun yanı sıra dairesel motifler, tuzak sahnelerine benzeyen, tasvirler köpek gibi yırtıcı bir hayvana benzeteceğimiz şematik hayvan tasvirleri de yer almaktadır⁵ (Soylu 1978: 22 vdd.).

SONUÇ

Bilindiği üzere, MÖ III. binden itibaren atı evcilleştiren Türkler, MÖ. 2000-1500'lü yıllardan sonra Orta Asya bozkırlarından batıya doğru yayılma sürecine girmişlerdir(Tarhan 1972: 21) Atlı göçebe kavimler, MÖ. 1500'lü yıllardan itibaren Güney Rusya-Kafkasya ve Doğu Anadolu'ya doğru hareket etmeye başlamışlardır. Bu uzun süren göç hareketleri, Kafkasya ve Kuzeydoğu Anadolu'da genellikle büyük nehirlerin(Aras-Fırat-Kura) çizmiş olduğu güzergâhlar yoluyla meydana gelmiştir(Khanazov, 1982; 55-57; Durmuş, 1993; 26 vd) Bu göç güzergâhlarından birisi de Ardahan- Şenkaya- Oltu- Narman- Tortum ve İspir hattıdır. Bu güzergâhlarda erken dönem Türk boylarının yapmış oldukları kaya resim sanatının örneklerine rastlamak mümkündür. Çıldır-Başköy kaya resimleri ve Şenkaya Kaynak köyü kaya resimleri bunlardan bazılarıdır.

A. Ceylan başkanlığında Erzurum bölgesinde ve Şenkaya'da 2012 yılında yaptığımız yüzey araştırmalarında çalışmasını yaptığımız Kaynak Köyü kaya panoları, Kars, Erzurum, Erzincan vb. diğer illerdeki kaya panoları ile yapım tekniği, figürler ve kompozisyon bakımından büyük bir benzerlik göstermektedirler. Çizim bakımından küçük çaplı farklılıklar olmasına rağmen, Şenkaya Kaya resimlerindeki en önemli ve ayırıcı özellik, resmedilen atların yularlı olmasıdır. Kaya Panolarında yer alan resimlerdeki konuların; Orta Asya'daki Kazakistan, Saymalıtay, Tamgalısay; Azerbaycan'daki Gobustan; İran'daki Meşgin, Türkmenistan, Moğolistan, Kırgızistan vb. Orta Asya'nın değişik coğrafyalarında bulunan kaya resimlerinin, Kuzeydoğu Anadolu kaya resimleri birlikte düşünüldüğü ve değerlendirildiği zaman, Anadolu Türk tarihinin 1071 ile başlamadığı bu tarihin Anadolu Türk tarihinde sadece sembolik bir değer taşıdığı anlaşılır. Tarihlendirilmeleri konusunda farklı görüşler olmasına rağmen, Şenkaya kaya panolarının at, dağ keçisi, geyik, atlı süvari vb. Türk mitolojisi ve kültürü bakımından son derece önemli sayılan sembolleri barındırması, Türk tarihinin ve sanatının erken evreleri açısından son derece önemlidir.

Bilim adamlarına bu konu hakkında düşen görev, Anadolu'da bulunan kaya resimleri, taş heykeller, Hakkâri Stelleri, Runik Harfler ve damgaların Orta Asya ile olan benzerliklerini ya da ayrılıklarını, bilimsel kanıtların ışığında orta koymaktır. Anadolu'daki Türk tarihinin başlangıç noktalarını yeniden yorumlamak, yazılı belgelerin yanında arkeolojik ve sanatsal materyallerin de yeterince kullanılarak, multidisipliner çalışma yöntemleri ile Anadolu'da Türk tarihin başlangıcını yeniden yazmak gerekir. İşte bu noktada Kuzeydoğu Anadolu kaya resimlerinin yanında Şenkaya ve çevresinde bulunan kaya resimleri, Türk Kültür tarihi açısından büyük bir değere sahiptir. Dileğimiz, bu konu ile ilgili araştırmaların artması ve büyük bir tarihsel hareketliliğe sahip olan Türk kültürünün Anadolu'daki emekleme sürecinin arkeolojik kanıtları ile daha iyi aydınlatılmasıdır.

⁵Yörede eskiden beri hayvancılık yapıldığı için evcilleştirilen hayvanların onların hayal dünyasında yer etmesi son derece doğaldır. Bu yüzden köpeğin kaya panolarında yer alması o hayvanın çoban köpeği olabileceğine işaret olabilir. Nitekim konar-göçer Eski Türk kültürünün yaylak-kışlak hayatlarında vazgeçemedikleri bir hayvan olan köpeğin bir sembol olarak at, geyik ve dağ keçisiyle birlikte tasvir edilmesi çok önemlidir.

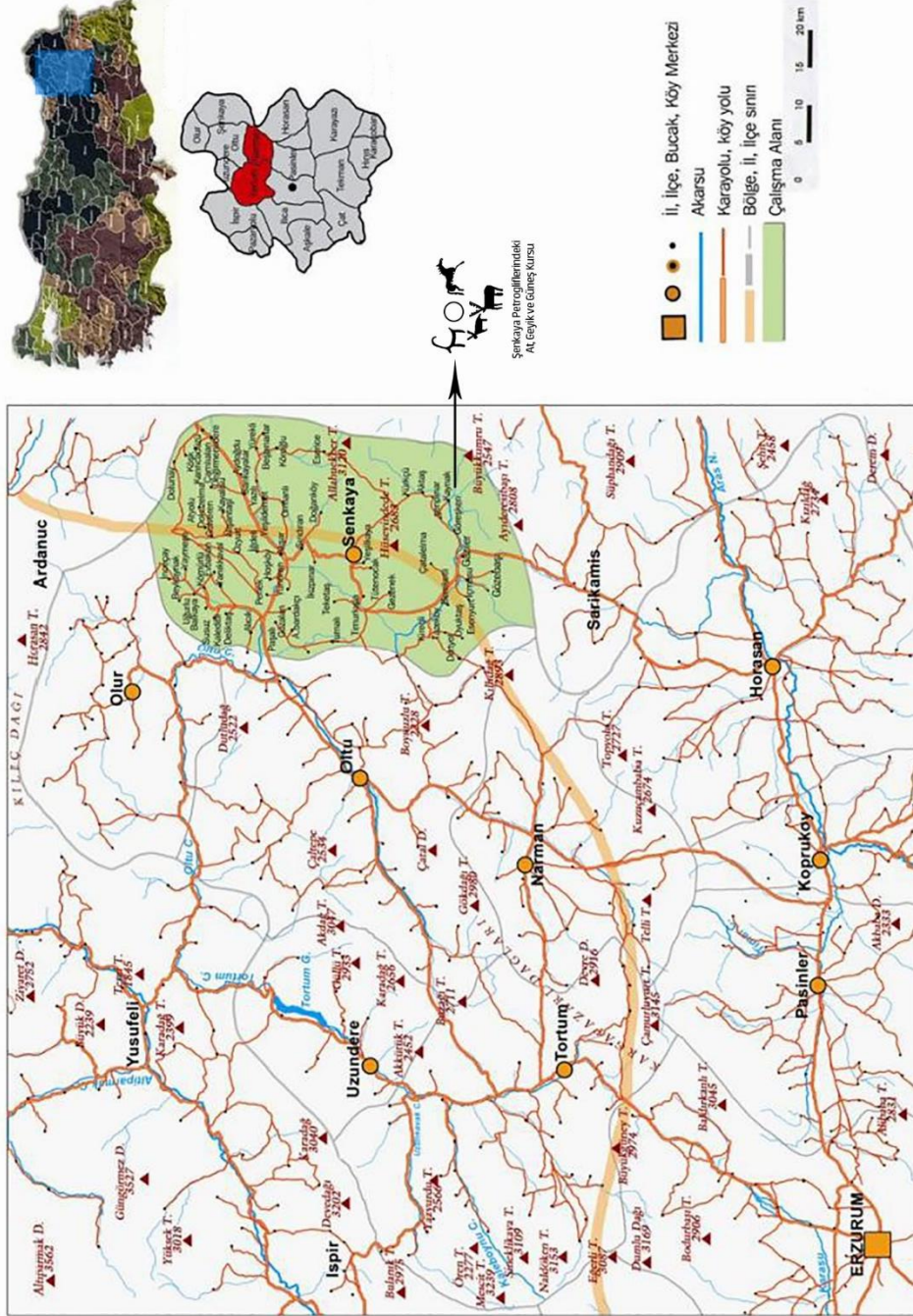
KAYNAKÇA

- AKSOY, Mustafa (1998, Ekim), "Türklerde At Kültürü Ve Kıımız", *Türk Dünyası Tarih Dergisi*, İstanbul, 38-44.
- AMANJOLOV, Altay S. (2003), *İstoriya i Teoriya Drevnetyurkskogo Pis'ma*, Almatı.
- ANATİ Emmanuel, (2004), "Introducing the World Archives of Rock Art (WARA): 50.000 years of visual arts" XXI Valcamonica Symposium, Capo di Ponte, Edizioni del Centro, pp. 51-69.
- ALOK, Ersin (1988), *Anadolu'da Kayaüstü Resimleri*, İstanbul.
- ATALAY, İbrahim (1992), *Türkiye Coğrafyası*, İstanbul.
- BELLİ, Oktay (2004), "Türk Dünyası'ndaki Taş Balbal ve İnsan Biçimli Heykellerin Anadolu'daki İzleri.", *Türk Kültürü*, Atatürk Üniversitesi, 85-108.
- BİNGÖL, Akın (2002), "Karayazı'da Tarihi ve Arkeolojik Araştırmalar", *A. Ü. Fen-Edebiyat Fakültesi Sosyal Bilimler Dergisi-2/28-29*, Erzurum, 173-190.
- CAFEROĞLU, Ahmet (1953), "Türk Onomastiğinde At Kültü", *Türkiyat Mecmuası*, c. X, İstanbul, 201-212.
- CEYLAN, Alpaslan (2002), "Anadolu 'da ki İlk Türk Yerleşmelerinden Cunni Mağarası" *Türkler Ansk.*, c. VI, Ankara. 425-429.
- CEYLAN, Alpaslan (2001), *Sarıkamış Tarihi ve Arkeolojik Araştırmalar*, Erzurum,
- CEYLAN, Alpaslan (2004), "Erzurum ve Çevresindeki Türk Yerleşmeleri" *Türk Kültürü*, Atatürk Üniversitesi Yay., Erzurum, 21-51.
- CEYLAN, Alpaslan (2006), "Doğu Anadolu'da İlk Türk İzleri" *XV. Türk Tarih Kongresi* Ankara, 1-15.
- CEYLAN, Alpaslan (2008), "Doğu Anadolu'da Kaya Resimlerinin Türk Tarihi Açısından Önemi", *Bilim ve Ütopya*, S.163, 26-35.
- CEYLAN, Alpaslan (2008a), *Doğu Anadolu Araştırmaları Erzurum-Erzincan-Kars-Iğdır 1998-2008*, Erzurum.
- CEYLAN, Alpaslan (2008b), Kağızman'da Tarihi ve Arkeolojik Araştırmalar", *Kafkas Üniversitesi Sosyal Bilimler Enstitüsü Dergisi*, 1/1, Kars, 75-81.
- CEYLAN, Alpaslan-Bingöl, Akın- Topaloğlu, Yasin (2008), "2006 Yılı Erzincan, Erzurum, Kars ve Iğdır İlleri Yüze Araştırmaları" *25. Araştırma Sonuçları Toplantısı*, c. III, Ankara, 12-149.
- CEYLAN, Alpaslan (2015, Güz), "Çıldır Başköy Kaya Resimleri", *Ardahan Üniversitesi İnsani Bilimler Ve Edebiyat Fakültesi Dergisi*, 2 /7-29.
- CEYLAN, Alpaslan (2016) "Türk Dünyasından Yeni Kaya Resimleri" *TTK*, Baskıda
- ÇAY, Abdulhaluk (1983), "Anadolu'da Türk Damgası", *Türk Kültürünü Araştırma Enstitüsü Dergisi*, Ankara.
- ÇORUHLU, Yaşar (1997), "Türk Sanatında Av Sembolizmi", *Arkeoloji Sanat*, c.V,76 :13-25.
- ÇORUHLU, Yaşar (1995), *Türk Sanatında Hayvan Sembolizmi*, İstanbul,
- ÇORUHLU, Yaşar (2002). "Göktürk Sanatı", *Türkler*, Cilt IV, Ankara: Yeni Türkiye Yayınları, s. 91-99.
- ÇORUHLU, Yaşar (2006), *Türk Mitolojisinin Ana Hatları*, İstanbul.
- ÇORUHLU, Yaşar (2007), *Erken Devir Türk Sanatı*, İstanbul.
- ÇORUHLU, Yaşar (2012), "Arkeolojik Kazı Sonuçlarına Göre Türklerde Mezarlara At Gömme Geleneği" Atatürk Kültür Dil Ve Tarih Yüksek Kurumu, Tarih Ve Medeniyetler Tarihi Bildiriler Volume I Ankara, 1051-701.
- DEMİR, Necati (2009), "Türk Tarihinin ve Kültürünün Kaynağı Olarak Kaya Üzeri Resimler (Petroglifler) Ve Yazılar"., *Zeitschrift für die Welt der Türken*, ZfWT Vol. 1/1.5-19.
- DOĞAN, İsmail (2000), "Runik Yazının Gelişim Coğrafyası ve Yayılma Sahası". *Türk Dili Araştırmaları Yıllığı, Belleten*, 151-173.
- DURMUŞ, İlhami (1993), *İskitler (Sakalar)*, Ankara.
- DURMUŞ, İlhami (2009). *Bilge Kağan, Köl Tigin ve Bilge Tonyukuk*, Ankara.
- ENVEROĞLU, İlham, (2005), *Çağdaş Azerbaycan Resim Sanatında Eski Türk Damgalarının Etkisi*, Konya: Selçuk Üniversitesi, Sosyal Bilimler Enstitüsü, (Yayınlanmamış Doktora Tezi).
- ERİNÇ, Sırrı (1953), *Doğu Anadolu Coğrafyası*, İstanbul.

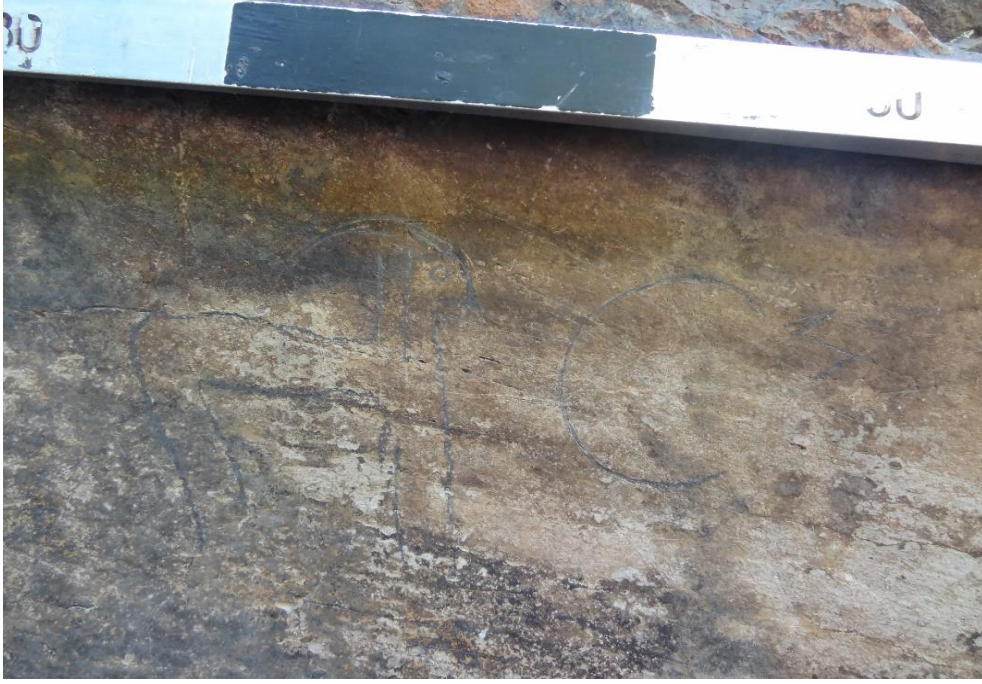
- ERİNÇ, Sırrı (1969), *Klimatoloji ve Metodları*, İstanbul Üniversitesi.
- ESİN, Emel (2006), *Türklerde Maddi Kültürün Oluşumu*, İstanbul.
- GÖMEÇ, Sadettin Yağmur (2011), *Şamanizm Ve Eski Türk Dini* Ankara
- GUMİLEV, Lev (1999), *Eski Türkler (Ahsen Batur)*, İstanbul.
- GÜNAŞDI, Yavuz (2007) *Erzurum-Şenkaya'da Tarihi ve Arkeolojik Araştırmalar*, Erzurum: Atatürk Üniversitesi, Sosyal Bilimler Enstitüsü, (Yayınlanmamış Yüksek Lisans Tezi).
- GRAÇ. A. D. (1973), *Voprosı Datirovski Semantiki Drevnetyurkski Tamgoobraznuh İzobrajeniy Gornogo Kozla*, *Tyurkologičeskiy Sbornik*, Moskva, 316-333.
- ESİN, Emel (1978). *İslamiyet'ten Önceki Türk Kültür Tarihi ve İslâm'a Giriş*, İstanbul.
- ESİN, Emel (2004), *Orta Asya'dan Osmanlı'ya Türk Sanatında İkonografik Motifler*, İstanbul.
- İNAN, Abdülkadir (1968), *Makaleler ve İncelemeler*, Ankara.
- İNAN, Abdülkadir (1987), *"Manas Destanı"*, (Makaleler ve İncelemeler), Ankara.
- İNAN, Abdülkadir (2006), *Tarihte Ve Bugün Şamanizm*, TTK. Ankara.
- KAŞGARLI Mahmud (1985), *Divan-ı Lugat'it Türk Tercümesi*, Cilt I, Çev. Besim Atalay, Ankara: Türk Dil Kurumu Yayınları.
- KARADAVUT, Zekeriya-YEŞİLDAL, Ünsal Yılmaz (2007), *Anadolu-Türk Folklorunda Geyik*, *Milli Folklor Dergisi*, 19/76.102-112.
- KETİN, İhsan (1983), *Türkiye jeolojisine Genel Bir Bakış*, İstanbul.
- KHUJANAZAROV, M. (2007), "Petroglyphs of Uzbekistan", *Petroglyphs of Central Asia* Bishkek.
- KOŞAY, Hamit Zübeyr (1984), *Erzurum ve Çevresinin Dip Tarihi*, Ankara.
- LIVŞITS, Vladimir A. (2000), " Eski Türk Runik Yazısının Ortaya Çıkışı Üzerine", S. Gömeç-T. Ölçekçi, *AÜDTCFD*, c:20/ 31,37-50.
- MARTİNOV, A. İ, *Altay Kaya Resimleri Biçiktü-Bomm (Çev. Z. Bağlan Özer)* Ankara: Atatürk Dil ve Tarih Yüksek Kurumu.
- MERT, Osman (2007), "Kemaliye'de Eski Türk İzleri: Dilli Vadisi'ndeki Petroglif ve Damgalar", *Atatürk Üniversitesi Türkiyat Araştırmaları Enstitüsü Dergisi*, 34, 233-254, Erzurum.
- MUSABAYEV, G. (1998), "Kazakistan Arkeoloji Araştırmaları Margulan Okulları" XIV. *Bilimsel Pratik Konferans Çalışmaları*, Kazakistan.
- MYRADOWA, E. A. (2011), *Bezeli Derenin Gayalaryndaky Sungat" Türkmenstanyn Taryhy we Medeny Yadgarlıklary*, Aşkabat.
- ORKUN, Hüseyin Namık (1994), *Eski Türk Yazıtları*, Ankara.
- ÖGEL, Bahaettin (1988), *Türk Kültürünün Gelişme Çağları*, İstanbul.
- ÖGEL, Bahaettin (2006), *Türk Mitolojisi II*, Ankara
- ÖZGÜL, Oktay (2011), *Eskiçağda Yukarı Aras Vadisi*, Erzurum: Atatürk Üniversitesi, Sosyal Bilimler Enstitüsü (Yayınlanmamış Doktora Tezi).
- ÖZGÜL, Oktay (2015), "Erzurum Bölgesi Kaya Panoları", *Trakya Üniversitesi Edebiyat Fakültesi Dergisi* 10/169-198.
- ÖZGÜL, Oktay (2015, Güz), Çoruh Ve Kür Vadisi'nde Kimmer-İskit Yer Adları, *Ardahan Üniversitesi İnsani Bilimler Ve Edebiyat Fakültesi Dergisi* 2/159-181.
- ÖZKAN, Haldun (2000), "Erzincan Ve Çevresinde Orta Asya Türk Mezar Geleneğini Sürdüren Bezemeli Mezar Taşları", *Atatürk Üniversitesi Türkiyat Araştırmaları Enstitüsü*, 31-47.
- RADLOFF, Wilhelm (1892), *Atlas DrevnosteyMongolii [Moğolistan Tarihi Eserleri Atlası]*, (Trudi Orhonskoy Ekspeditsii) [Orhun Seferi Araştırmaları] I.Baskı, Saintpetersburg.
- SAMASHEV, Z. (2001), "Petroglyphs of Kazakhstan", *Petroglyphs of Central Asia*, Bishkek.
- SARAÇOĞLU, Hüseyin (1989), *Doğu Anadolu Bölgesi* İstanbul.
- SOMUNCUOĞLU, Servet (2008), *Sibirya'dan Anadolu'ya Taştaki Türkler*, İstanbul.
- SOYLU, Güner (1978), "Anadolu Prehistorik Devirlerinde Avcılık İzleri" *Antropoloji*, *Ankara Üniversitesi Dil ve Tarih-Coğrafya Fakültesi Dergisi*, 8, (1973-1974), 27-51 Ankara.
- TARKAN, Tefik (1974), *Ana Çizgileriyle Doğu Anadolu Bölgesi ve Çevresi*, Atatürk Üniversitesi 50. Yıl Armağanı, Erzurum.
- TARHAN, Mehmet Taner (1972) "Bozkır Medeniyetlerinin Kısa Kronolojisi" *Tarih Dergisi* 24, 17-32.
- TASHBAYEVA, K. (2001), "Petroglyphs of Kyrgyzstan", *Petroglyphs of Central Asia*, Bishkek.
- TASHBAYEVA K- Khujanazarov M. Ranov V.- Samashev Z. (2001), *Petroglyphs of Central Asia*, Bishkek.

- TEZCAN, Mehmet (1990), *Eski Türklerde Damga* (Basılmamış Yüksek Lisans Tezi) Erzurum.
- TURAN, Osman (1941), *On İki Hayvanlı Türk Takvimi*, İstanbul.
- TÜMERTEKİN, Erol (1987), *Ulaşım Coğrafyası*. İstanbul.
- ÜNAL, Çiğdem (2004), *Şenkaya'nın Coğrafi Etüdü*, Erzurum.
- ÜNGÖR, İbrahim- BİNGÖL, Akın-TOPALOĞLU, Yasin-GÜNAŞDI, Yasin-CEYLAN, Nezahat-ÖZGÜL, Oktay-CEYLAN, Alpaslan (2012), 2012 Yılı Erzincan-Erzurum İlleri Yüzey Araştırmaları, 31. Araştırma Sonuçları Toplantısı, Ankara: c 1, 61-78.
- VARY, H. Von. (1968), "Alttürkische in Nordeast-Anatolien Ural Altaische", *Jahrbücher* 40/1-2, 50-78.
- YILMAZ, Anıl (2003), "*Türk Dünyasında Balbalların Dağılımı*", İstanbul: İstanbul Üniversitesi, Sosyal Bilimler Enstitüsü, (Yayınlanmamış Doktora Tezi).
- YILMAZ, Anıl (2013), "Saymalıtaş Petroglifleri Üzerindeki Toy (Şenlik) Sahneleri Üzerine" *Tarih İncelemeleri Dergisi* XXVIII /1, 223- 248.
- <http://mc2.vicnet.net.au/home/date/web/index.html>.

EKLER



Harita 1



Figür 1: Şenkaya Kaya Resimlerindeki Dağ Keçisi Resmi



Figür 2: Kültigin Yazıtı'ndaki Dağ Keçisi Tasviri



Figür 3: Şenkaya Tasvirlerindeki Yularlı At Resimleri



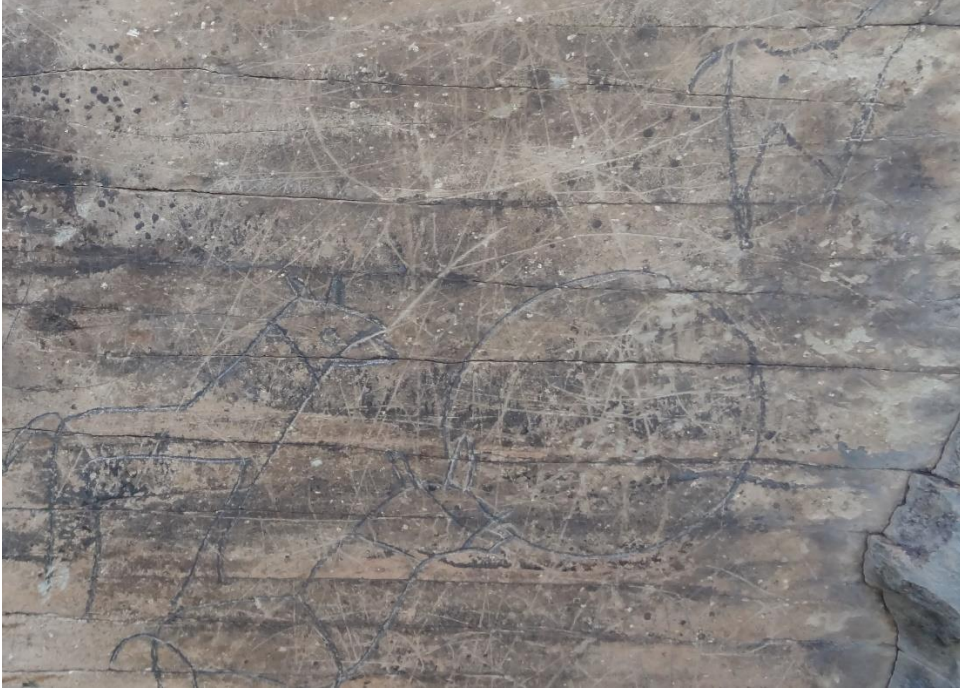
Figür 4: Çıldır Başköy Kaya Panosundan Bir Örnek- At ve Atlı Süvari Resimleri



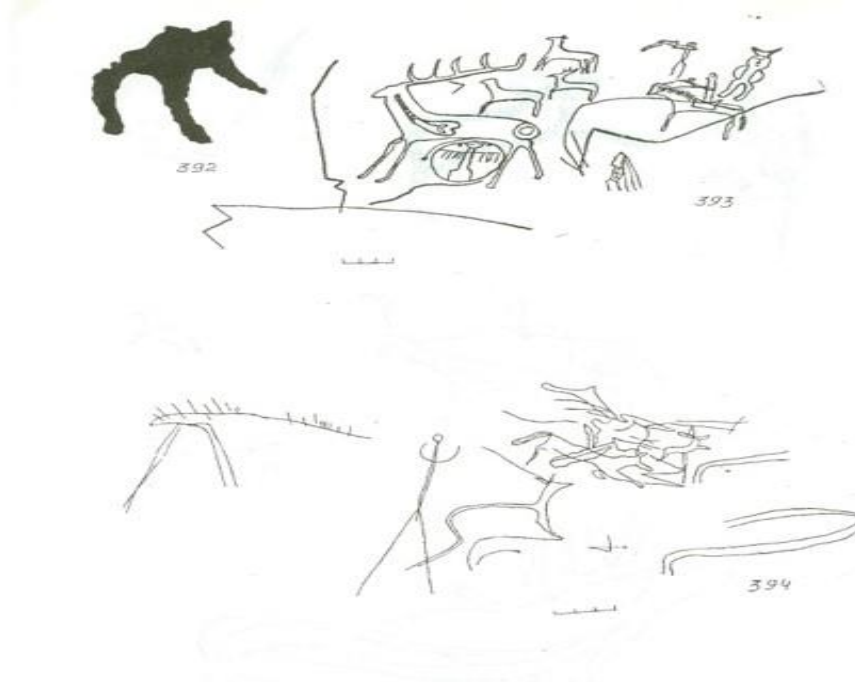
Figür 5: Şenkaya Panolarındaki Geyik Resimleri ve Tahrip Edilmiş Bir Tuzak



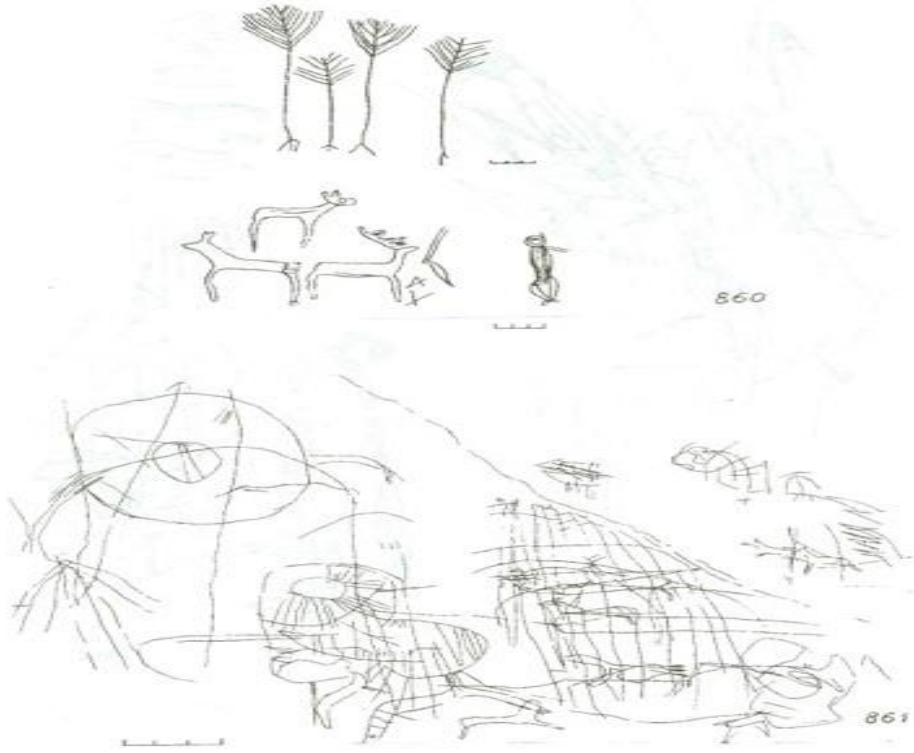
Figür 6: Kars Geyiklitepe Geyik ve Tuzak Sahnesi



Figür 7: At Resimleri Önündeki Güneş Kursu



Figür 8: Biçiktu Bomm Kaya Resimlerindeki Geyiğin Alt Tarafına Çizilmiş Güneş Kursu
(Martinov'dan)



Figür 9: Biçiktu Boom ve Saymaltaş'taki Güneş Kursları



Figür 10: Saymaltaş Vadisi'ndeki Güneş Kursları



Figür 11: Geyik Tasviri Çizimleri



Figür 12: At ve Güneş Kursu Çizimleri