

1835 TARİHLİ NÜFUS DEFTERİNE GÖRE TİREBOLU'DA GAYRİMÜSLİM NÜFUS YAPISI

Salih AKYEL*
Kamil ÖZDEMİR**

Özet

Bir devletin yaptığı nüfus sayımları birçok veriyi ihtiva ettiğinden yöneticilerin geleceğe yönelik planlamalarında onlara yardımcı olur. Osmanlı Devletinde nüfus sayımlarının en önemli amacı asker ve vergi mükelleflerinin sayısının tespit edilmesi olmuştur. Bu amaçla belli bir dönem sadece erkek nüfus sayılmıştır.

Osmanlı Devleti'nde ilk nüfus sayımı II. Mahmut zamanında yapılmıştır. Bu sayım yapılırken askere alım için Müslümanlar, vergilerinin sağlıklı toplanabilmesi için Müslüman ahali ile birlikte gayrimüslimler hakkında kayıtlar tutulmuştur.

Tirebolu şehir merkezindeki gayrimüslimler hakkında yapılan bu çalışmayla Osmanlı Devleti'nin bir kazası olan Tirebolu'daki gayrimüslim unsura ait nüfus yapısı ve özelliklerinin ortaya konulması amaçlanmıştır. Ayrıca bu çalışmada, 19. Yüzyılın ortalarında iskân ve nüfus çalışmalarının vazgeçilmez temel kaynaklarından olan nüfus defterleri esas alınmak suretiyle, Tirebolu'nun 1835 tarihindeki gayrimüslim nüfusu tespit edilmeye çalışılmıştır. Tirebolu'daki gayrimüslim nüfusu incelediğimiz bu çalışmamızda Başbakanlık Osmanlı Arşivi'nde bulunan H.1251(M.1835) tarih ve 1114 numaralı defter kullanılmıştır.

Anahtar Kelimeler

19. yüzyıl, Hane, Kaza, İskân, Cizye Vergisi, Rumlar, Ermeniler.

THE POPULATION STRUCTURE OF NON-MUSLIMS OF TIREBOLU ACCORDING REGISTER BOOK DATED 1835

Abstract

Censuses conducted by a state help managers in planning for the future as it contains many data. The most important purpose of the census in the Ottoman State has been to determine the number of the troops and the taxpayers. For this purpose, only the male population was counted in a certain period.

The first census in the Ottoman State has been made at II. Mahmoud time. For this

* Yrd. Doç. Dr., Gazi Üniversitesi Polatlı Fen-Edebiyat Fakültesi Tarih Bölümü Öğretim Üyesi, salihakyel75@gmail.com.

** Doktora Öğrencisi, Sakarya Üniversitesi Sosyal Bilimler Enstitüsü Tarih Ana Bilim Dalı, ozdemirkamil@gmail.com.

census, while the recruitment records were kept only about Muslims, the proper tax collection reports were kept both about Muslim population and non-Muslims.

In this study, which is made about non-Muslims living in Tirebolu city-centre, it was aimed to introduce the structure and properties of the non-Muslim population of Tirebolu which is a district of Ottoman State.

Also in this study, 19. Century, isân and population studies of the population to be based on the basic sources of delve into, tried to determine a population history of the 1835 Tirebolu. In the study where we examined the non-Muslim population located in Tirebolu, the book belonging to the Prime Ministry Ottoman Archives dated as H.1251 (M.1835) and numbered as 1114 was used.

•

Key Words

19th Century, Households, Qada, Inhabiting, Jizya (Capitation) Tax, Greeks, Armanians.



Giriş

Devletlerin geleceğe yönelik planlamaları açısından önemli bir konuma sahip olan nüfus farklı bilim dalları tarafından ele alındığı gibi tarih bilimi tarafından da ele alınmaktadır. Günümüz dünyasında doğum oranlarının eksilerde ya da düşük olduğu ülkelerde nüfusun artışı için çeşitli politikalar uygulanmaktadır.

Nüfus kelimesi Arapça da “nefs” kelimesinin çoğulu olup şahıs, kişi anlamlarına gelmektedir (Devellioğlu 1993: 1664). Nüfus, belirli bir mekânda belirli bir zaman diliminde yaşayan insan sayısı olarak da tanımlanabilir. Günümüzde insanoğlunun geliştirdiği kültür ve teknoloji doğal ortama olan bağımlılığı azaltmıştır, fakat gelişmekte olan ülkeler doğal şartların etkisinden kurtulamamışlardır (Taş-Yakar 2009: 146).

Bir ülke veya toplumun karakterini kavramak ve yaşadıkları problemler için doğru çözümler üretmek, o toplumun geçmişte yaşadıklarını ve zaman içinde geçirdiği sosyo-kültürel gelişim sürecini bilmekle mümkün olabilir. Bu bağlamda ülkemiz nüfusunun toplumsal ve ekonomik sorunlarına doğru çözümler üretilmesi için nüfusun geçmişteki karakterini ortaya koymak zorunlu görünmektedir. Geniş bir saha için doğru sonuçlara ulaşmak ve ülke genelini ilgilendiren çözümler üretebilmek amacıyla o bölge veya ülke nüfusunun kapsamlı bir şekilde araştırılması gereklidir (Gümüşçü 2001: 144).

Devletler çok uzun zamanlardan beri toplayacakları vergi miktarının tespiti için vergi verecek nüfusu belirlemek amacıyla nüfus sayımı yapma girişimlerinde bulunmuşlarsa da modern manada yapılan nüfus sayımları oldukça yenidir. Bu manada vergi mükelleflerinin tespiti amacıyla yapılan nüfus sayımlarının geçmişinin MÖ. 4000'lere kadar gittiği bilinmektedir. Ortadoğu'da elde edilen kil tabletler MÖ. 2500 ile 1600 arasındaki dönemde Mezopotamya'daki şehir-devletler ya da küçük krallıklardan bazılarına ait bilgiler vermektedir. İlkini MÖ. 435 tarihinde yapıldığı ve sonrasında her beş yılda tekrarlandığı sanılan Roma sayımları hariç tutulursa, modern sayımlar Fransız ve İngilizlerin sömürgelerinde yaptıkları sayımlarla başlamıştır. İlk periyodik sayımlar günümüzdeki İskandinav ülkelerinden İsveç'te 1748'de, Danimarka'da 1769'da yapılmaya başlanmıştır. ABD'de ilk sayım 1709'da yapılmış fakat 1789'da Temsilciler Meclisi'ne seçilecek temsilci sayısını belirlemek üzere on yılda bir sayım yapılması anayasaya bir madde olarak

eklenmişti ki bu o zaman devrim niteliğinde bir fikir olarak görülmüştür (Taş-Yiğit 2011: 492-493).

Osmanlı Devleti'nde 15. yüzyıldan itibaren fethedilen veya ilhak edilen bölgelerin bütün iktisadi ve beşeri güç unsurlarını tespit etmek, bu yolla asker ve vergi almak amacıyla tahrirler yapılmıştır. Söz konusu tahrirler; konusu ve içeriğine göre *mufassal*, *evkaf* ve *icmal defterleri* olarak, yıllarına göre ise *defter-i köhne*, *defter-i atik* ve *defter-i cedid* olarak tasnif edilmiştir. Klasik tahrir defterleri tahriri yapılan sancağın hane itibarıyla vergiye tabi nüfusunu, bu nüfusun mahalle köy ve cemaatlara göre dağılımını, şehir ve köylerin bütün gelirlerini, vakıfların hudutlarını, gelirlerini ve kuruluş amaçlarını bütün teferruatını içermektedir. Bu klasik tahrir usulünün 16. yüzyılın sonlarına kadar devam ettiği bilinmektedir (Öztürk 2012: 1). Bu tarihten sonra klasik tahrir usulü terk edildi ve klasik tahrir defterindeki her husus için ayrı ayrı olmak üzere cizye için *Cizye Muhasebe Defterleri*, tımar için *Tımar Yoklama Defterleri* ve avarız için *Avarız Defterleri* tutulmaya başlandı (Öztürk 1998: 251-263).

Osmanlı Devleti'nde, 1881/82-83 tarihinde bir sayım daha yapılmıştır. Kadınlar da ilk kez bu tarihte sayılmıştır (Topal 2010: 18). Son Osmanlı sayımı 1905/1906 tarihinde, hem siyasi nedenlerle, hem de teknik sebeplerden dolayı yapılmıştır. Babiâli, geçmişte yaptıkları gibi sayımın uzun sürmemesi için üç ayda bitirme kararı almıştır. Kaydedilen her kişiye, bir kimlik kartı verilecektir. Sayımın maliyetininin 4.565.700 kuruş olması bekleniyordu. Her kimlik kartı karşılığında kesilecek bir ücretle bu toplam rakam tazmin edilecekti. Bu sayımın ayrıntılarıyla ilgili başka bir bilginin henüz mevcut olmadığı görülmektedir (Demirci-Kartal 2014: 120).

Bizim çalışmamız ise, Osmanlı Arşivinde muhafaza edilen 1114 Numaralı Tirebolu Nüfus Defterinin 1835 yılında yapılmış gayrimüslim erkek nüfus yoklaması sonuçlarını ihtiva eden defterden oluşmaktadır. Bu çalışmamızla Tirebolu kentinde yaşayan gayrimüslim nüfusun, nüfus yapısı ve özellikleri, Tirebolu nüfus defteri incelenerek ortaya konulmak istenmiştir. Bu çalışmamızla yöre tarihi ile ilgili bir noksanlığa ışık tutmak istedik.

I. 1114 Numaralı Tirebolu Nüfus Defterinin Tanıtımı

II. Mahmut döneminde bütün devleti kapsayacak bir nüfus sayımı yapılması kararlaştırılmıştı. Bu karar gereği talimatnameler çıkarılıp, sayım hazırlıklarına başlandı. İlk olarak sayım sonuçlarının değerlendirilmesi için Ceride Nezareti kuruldu. Sancak merkezlerinde ise bu nezarete bağlı olarak çalışacak olan Defter Nazırlıkları Kurumu oluşturuldu. Defter Nazırlarının görevleri sancakta doğan, ölen, göç eden veya sancağa gelip yerleşenlerin

kayıtlarını günü gününe tutmaktı. Bunlardan başka mürûr tezkeresi verme görevi de yine Defter Nazırına aittir(Aksın-Karakaş 2001: 97-98).

1830 yılında yapılması karara bağlanıp 1831 yılında uygulamasına geçilen nüfus sayımı, Tirebolu'da 1835 yılında yapılmıştır. İncelediğimiz defter Başbakanlık Osmanlı Arşivinde 1114 sayılı Tirebolu Nüfus Defterine kayıtlı bir mufassal defteridir. Bu bakımdan deftere boy, fiziki görünüş ve yaş gibi özellikler kaydedilmiştir.

İncelememize konu olan 1251(1835) tarihli ve 1114 numaralı bu defter, gayrimüslim nüfusa ait olup 18.5x51 cm ebadında, 43 sayfa, ciltli ve ebruludur. Başta numarasız 1 boş sayfa bulunmaktadır. Deftere 51 hane ve 398 isim kaydedilmiştir.

Bu defterde de benzer defterlerde olduğu gibi aile bireylerin kaydı tutulurken aile reisinin başa yazıldığı görülmektedir. Söz konusu kayıtlar içerisinde “Şabb-ı Emred” ifadesi henüz sakalı bıyığı çıkmamış genç, yeni ergenliğe giren erkeklere işaret etmektedir. Ter bıyık kavramı ise bıyığı henüz yeni terleyenler için kullanılmaktadır. Yine defterde geçen “bu dahi” ifadesi ise bir önceki şahsın gittiği yere diğerinin de gittiğini belirtmektedir. Kayıtlarda kişinin adından sonra gelen “sinn” kelimesi ilgili şahsın yaşını tanımlamak için kullanılmıştır. İncelemiş olduğumuz nüfus defterinde ailelerin sıfat ve lakaplarıyla deftere kaydedildiği görülmektedir. Kişilerin hangi aileye mensup olduğu, fiziksel özellikleri, yaşları ve bazen de sosyal statüleri bu kayıtlara yansımıştır. Sülale adlarının, ailelerin lakabına oğlu ya da zâde kelimesinin eklenmesi veya sosyal mevki ve makam adlarının, şahıs adlarının yanına gelmesiyle oluştuğu görülmektedir. (Bilgi için bkz: Demirci-Kartal 2014: 123; Topal 2010: 35 vd.; Oguz 2013: 231).

II. Şer'i Bir Vergi Olarak Cizye

İslam devletlerinde zimmî statüsündeki Müslüman olmayan azınlıkların faal erkek nüfusundan alınan cizye, Osmanlı Devleti'nin önemli gelir kaynakları arasındaydı. İslâm devletlerinden daha önceki dönemlerde de, çeşitli adlar altında tahsil edilen bu vergi, İslam devletleri zamanında da Müslüman olmayan reayanın ödediği toprak vergisi olan *Harac* vergisinin içerisinde tahsil edilen bir vergi olmuştur. Osmanlılar da fethettikleri yerlerde, İslam olmayan ahaliden cizye almışlar ve ahalinin verdiği bu vergi karşılığında kişilerin can, mal ve ırzları devletin kefaleti altına alınmıştır(Barkan 1943: 131).

Osmanlı Devleti başlangıçtan itibaren fethettiği yerlerde yaşayan yerleşik zimmî nüfusa cizye tarh etmiş, rahipler, devlet hizmetinde bulunan aileler ve iş yapamaz durumda olan kişiler ise bundan muaf tutulmuşlardır. Cizye vergisi

başlangıçta kişilerin mali durumuna göre a'lâ, evsât ve ednâ olarak üç sınıfa ayrılarak alındığı bilinmektedir. ala gurubu zenginleri, evsat orta gelir düzeyinde bulunanları edna ise gelir düzeyleri düşük olanları tavsif etmektedir(Özcan 2011: 166).

İlk dönemlerde cizye bedelleri hesaplanırken edna statüsünde olanlardan 10 olmak üzere sırasıyla evsat olanlardan 20 ve a'lâlardan 30 akçe olarak hesaplanmaktaydı. Daha sonra bu bedeller III. Murat döneminde sırasıyla %50 arttırılarak 15, 30 ve 45 akçeye çıkarıldı. 1689-1691 tarihleri arasında sadrazam olan Köprülüzade Mustafa Paşa zamanından itibaren klasik İslami usule uygun olacak şekilde tekrar düzenlenerek toplanmaya başlandı. Mustafa Paşanın belirlediği miktarlara göre ise a'lâ olanlar 48, evsat olanlar 24 ve edna olanlar ise 12 dirhem gümüş ödemeleri istendi. İlerleyen dönemlerde gümüşün kuruş ile eşitlenmesi üzerine 1 dirhem eşittir bir kuruş olarak belirlendi. 1834 yılında ise sikke üzerinden yeniden belirlenen cizye miktarları büyükten küçüğe 60, 45 ve 30 sikke olarak toplanmaya başladı(Özcan 2011: 166-167).

Osmanlı Devleti'nde cizye sene başı olan Muharrem ayında tahsil edilmekteydi. Cizyelerin tahsil edilme işini Tanzimat'a kadar cizyedarlar ile özel memurlar yaparlardı. Bu işler Tanzimat'tan sonra muhassıllara havale edilmiş olup, muhassıllar da ulaşamadıkları yerlerde cizyelerini reaya kocabaşları vasıtası ile toplamaya başladılar. Osmanlı Hazinesinin önemli gelir kaynaklarından olan cizye vergisi 1855 Kırım Muharebesine kadar alınmağa devam edilmiş, bu tarihte çıkarılan bir kanunla cizye yerine, askerlik hizmetinden muafiyet vergisi konulmuştur(Yılmazçelik 1995: 293-294; Özcan 2011: 167).

Tuncer Baykara, Avrupa ve Osmanlı ülkesindeki gelişmelere bağlı olarak özellikle 18. ve 19. yüzyıllarda Anadolu'daki Rum nüfusunun arttığını belirtmektedir (1992: 146-149). Ancak Tirebolu böyle değildir. Bölgede bulunan üç kale, üç şehir veya denize doğru uzanan üç burundan adını aldığı varsayılan Tirebolu, Anadolu'ya yapılan Türk akınları zamanından daha eski dönemlerden beri Rum nüfusun varlığını sürdürdüğü bir bölgedir. Kuruluşu milattan öncesine kadar giden Tirebolu'da bölgenin fethedildiği 1461 yılından itibaren Türklerle Rumların beraber yaşamaya başladıkları bilinmektedir(Cumhuriyetin 75. Yılında Giresun: 221; Karaibrahimoglu 1965: 121; Yüksel 2007: 52-59; Yüksel 2004: 13-18).

Yukarıdaki bilgiler ışığında Tirebolu Kazası'nda, 1835 yılında gayrimüslim nüfusu oluşturan Rum ve Ermeni tebaadan alınan cizye dağılımı aşağıdaki tabloda görüldüğü üzere.

Tablo 1: Cizye Dağılımı

	Ala	Evsat	Edna	Toplam
RUM	3	44	103	150
ERMENİ	2	13	21	36

Tablo 1'den de anlaşılacağı üzere Tirebolu Kazası'nda yaşayan gayrimüslim nüfus Rum ve Ermenilerden ibaret olup bunların cizyeler toplamı Ala 5, Evsat 57, Edna 124 olmak üzere 186 adetti.

Bu tarihte cizye bedelleri şöyleydi (Öztürk 2012: 5):

Alâ : 60

Evsat : 30

Ednâ : 15 kuruştur.

Buna göre 1835 yılı kayıtlarına göre Tirebolu'da alınan cizye miktarları;

Alâ bedelleri : 5x60 = 300

Evsât bedelleri : 57x30 = 1710

Ednâ bedelleri : 124x15 = 1860

TOPLAM : **23310** kuruş olarak hesaplanabilir.

Yine tablo 1'den anlaşılacağı üzere Tirebolu'da Evsât ve Ednâ statüsünde bulunanlar cizye ödeyen gayrimüslim nüfusun büyük bir kısmını oluşturmaktadır. Alâ yani zengin statüsünde olanlar ise yalnızca 5 kişi olup, bunlar oran olarak gayrimüslim nüfusun çok küçük bir parçasını oluşturmaktadır. Bu da nüfusun büyük çoğunluğunun orta halli ve fakir olduğunu göstermektedir. Evsât yani orta halliler yaklaşık nüfusun % 33'ünü oluşturmaktadır. Ednâ yani fakirler cizye vergisi verenlerin yarısından fazlasını oluşturmaktadır. O halde bu dönemde gayrimüslimler arasında fakir konumunda olanların daha fazla yer teşkil ettiğini söylemek mümkündür. Anadolu ve Rumeli'nin pek çok kentinde sosyal ve iktisadî hayatın temelini orta sınıf oluştururken yukarıdaki rakamlara göre Tirebolu Kazası'nda yaşayan gayrimüslimler için sosyal ve iktisadi hayatın orta sınıfın alt kesimini oluşturdukları söylenebilir.

19. yüzyılın ortalarında Sinop şehrinde yaşayan gayrimüslimleri ekonomik olarak sınıflandırdığımızda da şehir halkının bir yılda elde ettiği gelir

bakımından toplam 6 mahalleden oluşan gayrimüslim nüfusun 2 mahallenin ortalama gelirin üstünde diğer 4 mahallenin ise ortalama gelirin altında bir seviyede olduğu görülmektedir(Özcan 2011: 160-162)

Cizye bedellerinin neyi ifade ettiklerini kavramak için dönemin altın ücretler ile fiyatlarını mukayese etmek gerekmektedir. Mustafa Öztürk altın fiyatlarını,

“Bu tarihlerde 3,379 gr. vezninde ve 970 ayarında Fındık altını 45 kuruş 10 para, Yıldız altını 47 kuruştur. 2,448 gr. olan İstanbul Zer-i Mahbub altını 37,55 kuruştur. 1844’te yeni para sistemine geçilmiş ve Mecidiye devletinin para birimi olmuştur. 916,6 yani 22 ayarında ve 11 dirhem 4 kirat yani 34,082 gr. olan Beşibiryerde Mecidiye altını 500 kuruş, 7,216 gr ve 22 ayarında ve 2 dirhem 4 kirat olan Osmanlı Lira altını 100 kuruştur. 7 dirhem 8 kirat yani 24,055 gr. olan Yirmilik Mecidiye 20 ve 6 kirat yani 1,202 gr. olan Kuruş ise 1 kuruş yani 40 paraydı. (2012: 7; 2002: 802-822)” diye tanımlayarak kıyaslama yapmamıza imkân tanımaktadır.

Elimizde bu tarihlerde fiilen çalışan amele-usta ücretlerine ait rakamlar bulunmamaktadır. Fakat Anadolu’nun diğer şehirlerinde bu tarihlerde usta gündelikleri 280 para yani 7 kuruş, kalfa ve amelelerin 140 para yani 3.5 kuruş, çırağın da 70 para yani 1.75 kuruştur(Öztürk 1985: 45).

Buradan yola çıkarsak ednâ statüsündeki bir gayrimüslim 15 kuruş olan cizyesini amele gündeliği üzerinden 4.28 gün, evsat 8.57, alâ ise 17.14 gün karşılığında ödeyebiliyordu. Günlük 3.5 kuruş alan bir amele, adedi 45.25 kuruş olan bir Fındık altını alabilmek için 12.9 gün çalışması gerekiyordu. Günlüğü 7 kuruş olan bir usta da aynı altını 6.46 gün çalışarak alabiliyordu. Buradan da gayrimüslim tebaanın yıllık vergisini aşağı yukarı 4 ila 17 amele gündeliği karşılığında ödeyebileceği anlaşılmaktadır(Öztürk 2012: 7).

III. Tirebolu Kazası’ndaki Gayrimüslim Nüfusun Yaş Oranları

İncelemeye tabi tuttuğumuz 1835 tarihli nüfus defterindeki kayıtlar, kazada yaşayan kişilerin yaşlarını da tespit etmemize imkân vermektedir. Bu dönemde gayrimüslim de olsa Osmanlı ülkesinin bir kazasındaki yaş gruplarının tespiti iktisadî sosyal araştırmalar için önemli bir örnek oluşturacaktır.

Tirebolu Kazâsı’na ait 1114 numaralı nüfus defterindeki gayrimüslim 359 şahsın yaş ortalaması aşağıdaki tablo 2’de verilmiştir. Bu tablolar bize Tirebolu Kazâsı’nda yaşayan gayrimüslim nüfus hakkında bazı veriler elde etmemize imkân tanımaktadır.

Tablo 2: Rum ve Ermeni Reayanın Yaş Gruplarına Göre Dağılımı

Yaş Grupları	Rum Reaya Sayısı	Rum Erkek Nüfusa Göre Oranı (%)	Toplam Gayri Müslim Erkek Nüfusa Göre Oranı (%)	Ermeni Reaya Sayısı	Ermeni Erkek Nüfusa Göre Oranı	Toplam Gayri Müslim Erkek Nüfusa Göre Oranı (%)
1-11	137	50.5	38.16	55	63	15.79
12-25	55	20.2	15.32	18	21	5,30
26-40	49	18	13,64	7	8	2
41-70	28	10.3	7,79	7	8	2
TOPLAM	269	100	74,91	87	100	25,09

Toplam Rum erkek nüfusu 271 kişi olup bunlardan ikisinin yaşı yazılmamıştır. Tablo 2'ye göre Rumlarda 1-11 yaş arası nüfusun yoğun olduğunu söylemek mümkündür. İkinci derecede 12-25 yaş önemli bir orana sahiptir. Tablodan Rum nüfusun kendi içinde yapacağımız orantılamaya göre genç sayabileceğimiz nüfusun %70 oranında olduğu, yaşlı nüfusun yoğun olmadığı, toplam nüfusun ancak %10'unu oluşturduğu açıkça görülmektedir. Orta yaşlılar ise toplumun yaklaşık %20'sini oluşturmaktadır.

Toplam ermeni erkek nüfus 88 kişi olup birisinin yaşı yazılmamıştır. Yine tablo 2'den anlaşılacağı üzere Ermenilerde 1-11 yaş arası aynı tebaa içerisindeki Ermeni nüfusuna oranı %63 iken toplam erkek nüfus içerisindeki oranı %15,79'dur. 12-25 yaş arası aynı tebaa içerisindeki nüfusun oranı ise Rumlara yakın bir oranda olup %21'dir. Ermeniler için kendi içlerinde yapılan oranlamada genç nüfusun daha kalabalık, yaşlı nüfusun daha az olduğu görülmektedir.

Buna göre etnik fark gözetmeksizin 12 yaş üstü nüfusun içinde, 12-25 yaş arası nüfusun yoğun olduğunu söylemek mümkündür. İkinci derecede 26-40 yaş önemli bir orana sahiptir. Yine, gayrimüslimler arasında yaşlı nüfusun

yoğun olmadığı da açıkça görülmektedir. Elbette ki tablo 2'deki bu nüfus bütün gayrimüslim nüfusu vermemektedir. Bu rakamlar cizyeye tabi olan nüfusu ihtiva etmektedir. Yukarıda da değinildiği gibi dul kadınlar, pir-i fâniler, amel-mende yani iş güç göremeyecek durumdaki yaşlılar, felçliler, a'mâlar vergiden muaf olduklarından bu listede yer almamışlardır.

Defterde 51 hanede 359 gayrimüslim erkek nüfus kaydedilmiştir. Bu nüfus sayısına aynı miktarda kadın nüfus eklendiğın de nüfus yaklaşık 718 gayrimüslim olarak çıkmaktadır ki bu rakama 12316¹ Müslüman nüfus da eklenirse Tirebolu'nun 1835 tarihindeki toplam nüfusunun 13034 civarında olduğunu söyleyebiliriz.

IV. Gayrimüslim Nüfusun Öne Çıkan Fiziksel Özellikleri

Nüfus defterlerinde kayıt altına alınan kişilere ait doğum ve ölüm tarihi gibi bilgilerin yanında fiziksel özelliklerin yazıldığı bilinmektedir. Fiziksel özellik olarak da genellikle boy, sakal, bıyık, özür durumları referans olarak alınmaktadır. Özür durumları nüfus sayımlarının asker alımı için de kullanılmasından dolayı kaydedilmektedir(Oğuz 2013: 231; Topal 2010: 35 vd; Özkurt: 2014, 2).

İncelediğimiz defterde her ne kadar şahıslar hakkında verilen kısa tanıtıcı bilgilerden gayrimüslimlerin karakteristik özelliklerini tam olarak tespit etmek mümkün değilse de yine de bazı ipuçlarına ulaşmak mümkündür. Defterde kişileri tanımlamak amacıyla şahısların boyları, sakalları ve bıyıklarının kayıt altına alındığı görülmektedir.

Defterde kaydedilen kişilerden bir kısmının boylarının kayıt altına alındığını görmekteyiz. Şahıslar kayıt altına alınırken orta boylu, uzun boylu olarak tarif edilmektedir. Defterde gayrimüslim 46 şahsın boy bilgisi mevcuttur. Bunlardan orta boylular arasında 29 Rum ve 13 Ermeni kaydedilirken, uzun boylu olarak 4 Rum kaydedilmiştir. Ermeni nüfus arasında uzun boylu olarak kaydedilen kimsenin olmadığı kayıtlardan anlaşılmaktadır.

Kişiler kaydedilirken sakallar da değerlendirmeye alınmıştır. Sakallar bakımından üç gurup dikkatimizi çekmektedir. Bunlar kara sakallı, kırmızı sakallı ve sarı sakallılardır. Toplamda üç kişinin sakal kaydına rastlanılmaktadır. Sakallı bu kişilerden kara sakallı olan şahıs Rum, kırmızı ve sarı sakallı olarak kaydedilen diğer ikisi ise Ermeni'dir.

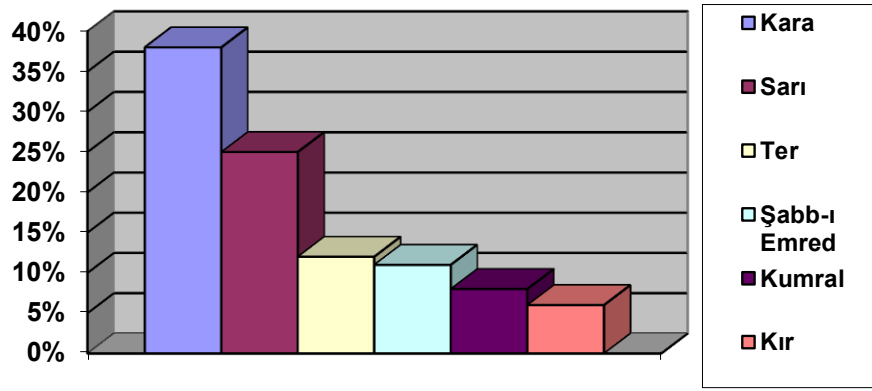
Bıyıkları kayıt altına alınan şahısların ise altı gurupta kaydedildiği görülmektedir. Bunlar; kara, sarı, kumral, kırmızı, şabb-ı emred ve ter bıyıklıdır.

¹ BOA, Tirebolu Nüfus Defteri, Nr.1111.

Bunların içinden kara bıyıklı olarak tarif edilen kişiler açık bir şekilde dikkat çekmektedir. Gençler daha önce de belirttiğimiz üzere şabb-ı emred olarak tarif edildikleri gibi bazen de bıyıkları yeni terlemiş anlamında ter bıyık olarak tarif edilmektedirler.

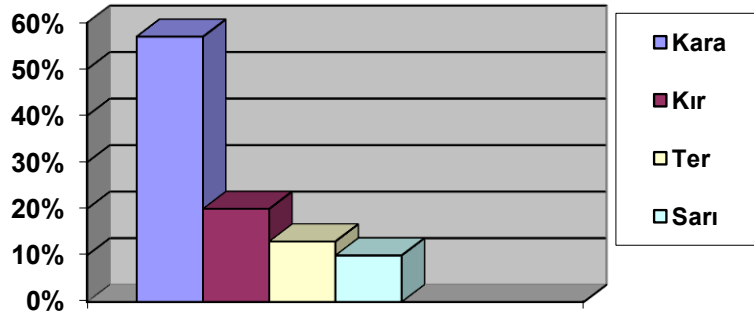
Grafik 1 ve grafik 2’de görüleceği üzere kaza genelinde gayrimüslim tebaa arasında toplam 127 şahsın bıyık kaydına rastlanmaktadır. Bunlardan 100’ü Rumlar’a diğer 27’si Ermeniler’e aittir.

Grafik 1: Rum Tebaadaki Bıyık Sahiplerinin Dağılışı



Grafik 1’de de görüldüğü üzere Rum tebaa arasında en fazla bıyık sahiplerinin renkleri bakımından Rumlar arasındaki toplamına göre %38 oranında karalar en yüksek paya sahiptir. İkinci olarak %25 oranında sarılar, üçüncü olarak %12 ile ter, onu da %11 ile şabb-ı emred takip eder. En son sıraları ise %8 ile kumral ve %6 ile kır bıyıklılar paylaşmaktadır.

Grafik 2: Ermeni Tebaa Bıyık Sahiplerinin Dağılışı



Grafik 2’de görüldüğü üzere Ermeni tebaa arasında ise bıyıklı 27 kişinin kaydı vardır. Bıyık sahiplerinden kara bıyıklılar renkleri bakımından

Ermenilerin toplam nüfusuna göre %17 oranında en yüksek paya sahipti. İkinci olarak %6 oranında kırlar, üçüncü olarak %4 ile terler onu da %3 oranında sarı bıyıklılar takip eder.

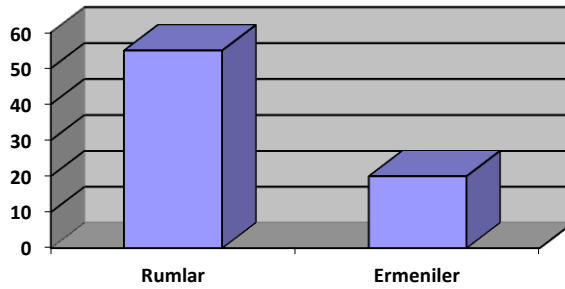
Bütün bu bilgiler ışığında fiziksel özellikleri kaydedilen kişilerin çoğunluğunun orta boylu, sakalsız ve kara bıyıklı bireylerden oluştuğu görülmektedir. Aynı dönemde Anadolu'da bir başka kent olan Demirci'de de Gayrimüslim nüfus arasında kayıt altına alınan nüfusun fiziksel özelliklerinden orta boylu olanların çokluğu dikkat çekmektedir. Yine Demirci'de fiziksel özellik olarak ten ve göz rengi ile beden bütünlükleri kayıt altına alınırken bu özelliklerin Tirebolu'da kayıt altına alınmadığı da anlaşılmaktadır(Oğuz 2013: 231).

2- Doğum ve Ölümler

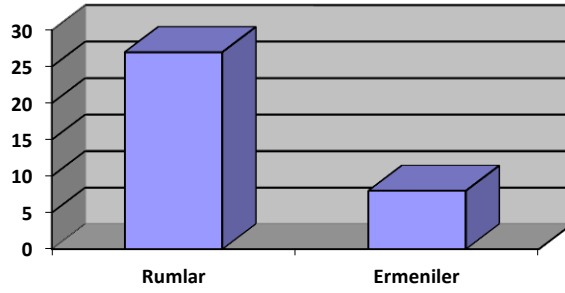
Aile, iki üye ile başlayıp, çocuğun dünyaya gelmesiyle oluşum sürecini tamamlamaktadır. Neslin devamını sağlayan çocukların dünyaya getirilmesi, gelişmesi ve onların topluma hazırlanması ailenin en önemli fonksiyonlarından biridir. Çocuğun dünyaya gelişiyle aile içerisinde yeni ilişki ağının desenleri de ortaya çıkmakta ve o ailedeki karı ile koca, anne ve baba statüsünü kazanmaktadır (Erten 2001: 92).

1835 yılı kayıtlarında Ermenilerde 20, Ruumlarda da 55 olmak üzere Tirebolu'da toplam 75 doğum kaydı bulunmaktadır. İncelediğimiz dönemde doğan bebek sayıları kazanın gayrimüslim erkek nüfusunun yaklaşık % 20'sini teşkil etmektedir.

Grafik 3: Gayrimüslim Nüfus Arasında Doğan Çocukların Dağılışı

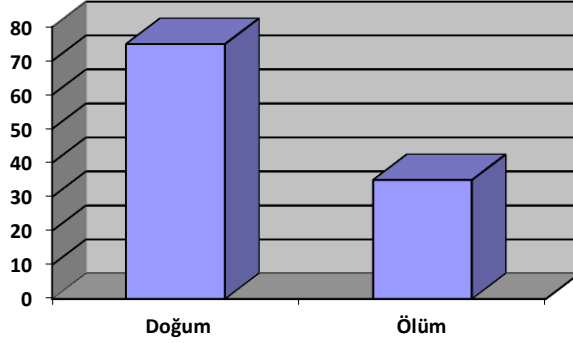


Doğumlardan farklı olarak nüfus defterlerinin kayıtlarında kazanın hepsinde ölümlerin bulunmadığı görülmektedir. 1835 yılında Tirebolu'da Ermenilerde 8, Ruumlarda 27 olmak üzere toplam 35 ölüm vuku bulmuştur.

Grafik 4: Gayrimüslim Nüfus Arasında Ölümlerin Dağılışı

1835 yılında kazada, 75 doğum kaydı varken 35 ölüm kaydı vardır. Bu fark Tirebolu'da 1835 yılında gayrimüslim erkek nüfusunda 40 kişi kadar bir çoğalmanın olduğuna işaret eder. Yukarıdaki rakamlar doğumların ölümlere nazaran daha fazla olduğunu ortaya koymaktadır. Eğer her yıl böyle bir artış olursa gayrimüslim nüfusun her geçen yıl % 10 artması demektir. Bu artış hızına göre yüzyılın ortalarında şehirdeki gayrimüslim erkek nüfusun yaklaşık 800 civarında olacağını tahmin edebiliriz.

Aynı dönemde Karadeniz bölgesinde bulunan bir başka şehir olan Sinop'ta 1830 yılında 1670 gayrimüslim vatandaşın yaşadığı hesaplanarak XVI. Yüzyıldaki son tahrir göre %17'lik bir artıştan bahsedilmektedir. Yine 1844-1845 yıllarında yapılan bir sayıma göre ise şehirdeki gayrimüslim nüfusun tahminen 1835 olara hesaplanabileceğinden bahsedilmektedir. Bu da 1830 tarihli nüfus tahminine göre yaklaşık %10'luk bir artış demektir(Özcan 2011: 153).

Grafik 5: Gayrimüslim Nüfus Arasında Doğum Ölümünün Mukayesesi

SONUÇ

İncelediğimiz deftere göre Tirebolu'da Rum ve Ermenilerden başka gayrimüslim tebaa bulunmamaktadır. 1835 tarihli nüfus defterinden anlaşıldığına göre 186 kayıtlı evraktan gayrimüslimlere toplam 23310 kuruş cizye vergisi tahakkuk etmiştir.

Toplam gayrimüslim nüfus 51 hanede 359 erkek isim kaydedilmiş olup şehirde cizye vergisine tabi kişi sayısı 178 olarak tespit edilmiştir.

Şehirde yaşayan Rum nüfusunun Ermeni nüfusunun neredeyse üç kat fazla olduğu anlaşılmaktadır.

1835 nüfus sayımına göre Rize, Giresun, Görele, Keşap, Vakkıkebir, Akçaabat, Sürmene ve Of'u kapsayan Trabzon Sancağı'nda 125.121'i Müslüman ve 11.431'i Hristiyan olmak üzere toplam 136.552 erkek nüfus, Canik Sancağı'nda 40.935 Müslüman, 14.808 Hristiyan olmak üzere 55.743 erkek nüfus, Kastamonu'da ise 114.854 Müslüman ve 3.285 Hristiyan olmak üzere toplam 118.139 erkek nüfusu vardı. Yani 19. yüzyılın başlarında Karadeniz Bölgesi nüfusunun yaklaşık % 90'nı Müslüman, % 10'nu da Hristiyanlardan oluşturmaktaydı (Özkurt 2014: 2; Okur-Usta 2009: 43). Dulkadirli eyaletinde ise Osmanlı Devleti'nin yıkılışına kadar gayrimüslim tebaanın genel nüfusa göre oranının çeşitli dönemlerde farklılık gösterdiği ve %1 ile %8 arasında değiştiği bilinmektedir (Solak 2014: 142). 19. yüzyılın ortalarında Tarsus şehrinde Müslüman gayrimüslim oranı ise %94.5'e %5.5'dir (Poş 2008: 597). Aynı yıllarda Tirebolu'da 6158 Müslüman (BOA, nr: 1111), 359 gayrimüslim olmak üzere toplam 6517 erkek nüfus bulunmaktaydı. Tirebolu nüfusunun yaklaşık % 95'ini Müslümanlar, % 5'ini gayrimüslimler oluşturmaktaydı.

1251/1835 tarihli defterde 51 hanede 359 gayrimüslim erkek nüfus kaydedilmiştir. Bu sayıya aynı sayıda kadın nüfus da eklersek bu sayı 718'e çıkar. Bu sayımlara % 25'lik bir yanılma payı da eklersek toplam nüfus 897'yi bulur. Yukarıdaki veriler ışığında %10'luk bir nüfus artışı ile yüzyılın ortalarında toplam gayrimüslim nüfusun yaklaşık olarak 2000 civarında olacağı öngörülebilir.

Gayrimüslim nüfusun neredeyse yarısını 1-11 yaş grubu oluşturmaktadır. 12-25 yaş grubunun da fazla olduğu şehirde gayrimüslim nüfusun %70'inin genç nüfustan oluştuğunu söylemek mümkündür.

Nüfus defterinden gayrimüslim nüfusun fiziki özelliklerinin, doğum ve ölümlerinin de kayıt altına alındığını anlamaktayız. Kayıtlara göre gayrimüslimler arasında meydana gelen doğumların ölümlerden iki kat fazla olması, gayrimüslim tebaa arasında bir nüfus artışından söz etmemize imkân vermektedir.

Bu defterler için ifade edilmesinde fayda gördüğümüz bir başka husus kadınlar ve kız çocuklarının nüfus defterlerinde kaydedilmemiş olması hususudur. Nüfus defterlerinin esas amacı askeri açıdan ihtiyaç duyulacak insan gücünün kayıt altına alınmasını temin ederek karar alma mercilerinin askeri konularda planlama yapabilmelerine imkân tanıma ve daha sağlıklı adımlar atılabilmesini temin etme düşüncesinden ötürü askeri hizmetle mükellef olmayan kadınlar ve kız çocukları deftere yazılmayarak kayıt dışı bırakılmışlardır. Esas itibarıyla nüfus defterlerinin tutuluş gerekçesi askeri ihtiyaçlardan çıkmış olmasına rağmen Osmanlı Devletinde kadın ve kız çocuklarının nüfus defterleri içerisinde kayıt edilmemiş olması demografik kaynak olarak kullanımında bir eksiklik olarak karşımıza çıkmakta ve demografik veri analizleri bakımından araştırmacıların tahmin yürütmelerde ihtiyatlı olmayı gerektirir bir durumu ortaya koymaktadır (Demirci-Kartal 2014: 29).

KAYNAKLAR

A. Arşiv Belgeleri

Başbakanlık Osmanlı Arşivi Tirebolu Nüfus Defteri, Nr: 1114.
Başbakanlık Osmanlı Arşivi Tirebolu Nüfus Defteri, Nr: 1111.

B. Tetkik Eserler

- AKSİN, Ahmet, Karakaş, Erdal(2001), "Nüfus İcmal Defterlerine Göre 19. Yüzyılda Arapgir", *OTAM*, S.10, Ankara: 91-125.
- BAYKARA Tuncer; "Batı Anadolu'daki Rum Nüfusunun XIX. Yüzyıldaki Durumu", *Osmanlılarda Medeniyet Kavramı ve Ondokuzuncu Yüzyıla Dair Araştırmalar*, İzmir, 1992.
- BARKAN, Ömer Lütfü (1943), *XV. Ve XVI. Yüzyıllarda Osmanlı İmparatorluğunda Ziraî Ekonominin Hukuki ve Mali Esasları Kanunları I*, C.I, İstanbul.
- Cumhuriyetin 75. Yılında Giresun (ty),
- DEVELLİOĞLU, Ferit (1993), *Osmanlıca- Türkçe Ansiklopedik Lügat*, Ankara.
- Demirci, Süleyman-Kartal Kazım (2014), "1833/34 (H. 1249) Tarihli Kayseri Sancağı, Karahisar-i Develi (Yeşilhisar) ve Talas Kazası Müslim Nüfus Defteri İncelemesi", *History Studies*, Volume 6, Issue 3, s.1-29.
- DEMİRCİ Süleyman-Kartal Kazım (2014), "Osmanlı Nüfus Defterlerinin Tarih Yazımındaki Yeri: 1835 Tarihli Trabzon Vilayeti Maçuka/Maçka Kazası Müslim Nüfus Defteri Örneği", *History Studies*, C. 6, S. 3: 119-145.
- ERTEN, Hayri (2001), *Konya Şer'iyeye Sicilleri Işığında Ailenin Sosyo-Ekonomik ve Kültürel Yapısı (XVIII. Y.Y. İlk Yarısı)*, Ankara.
- GÜMÜŞÇÜ, Osman (2001), *XVI. Yüzyıl Larende (Karaman) Kazası'nda Yerleşme ve Nüfus*, Ankara.
- KARAİBRAHİMOĞLU, Sacit (1965), *Giresun*, Ankara.
- OĞUZ, İsmail (2013), "20. Yüzyıl Başlarında Demirci'de Gayri Müslim Nüfus", *CBÜ Sosyal Bilimler Dergisi*, C. 11, S. 3., Manisa, s. 218-236.
- OKUR, Mehmet-Usta Veysel (2009), "Karadeniz Bölgesinin Demografik Yapısına Dair Bir İnceleme", *History Studies*, Volume 1, Issue 1, s. 35-70.
- ÖZCAN, Selim (2011), "XIX. Yüzyılın Ortalarında Sinop'taki Gayrimüslimlerin Sosyal ve Ekonomik Yapısı", *OTAM*, S. 30, Ankara: 145-172.
- ÖZTÜRK, Mustafa (2002), "Genel Hatlarıyla Osmanlı Para Tarihi", *Türkler X*, Ankara: 802-822.
- _____ (1985), *Orta Anadolu'da Fiyatlar (1785-1860)*, Ankara Üniv. Sosyal Bilimler Enstitüsü Basılmamış Doktora Tezi, Ankara.
- _____ (2012), "1844 Tarihli Halep Nüfus Defterine Göre Urfa'da Gayri Müslim Nüfus ve Sanatları", *Harran Üniversitesi Halk Kültüründe İktisat ve Ticaret Uluslararası Sempozyumu*, Şanlıurfa, 28-30 Nisan.
- _____ (1998), "1616 Tarihli Halep Avarız-Hane Defteri", Ankara Üniv., *OTAM* 8, Ankara, s. 249-293.
- ÖZKALP, Enver(1993), *Sosyolojiye Giriş*, Eskişehir.

- ÖZKURT, Yunus (2014); "Akçaabat-Vakfikebir Nüfus Kütüğü (1835-1845)", http://www.akcaabat-acisu.com/media/dosyalar/akcabad-vakfikebir_nufus_kutugü.pdf, 13 Nisan, s. 1-10.
- POŞ, Abdullah (2008), "XIX. Yüzyılın İkinci Yarısında Tarsus'ta Müslim Gayrimüslim İlişkileri", *Uludağ Üniversitesi İlahiyat Fakültesi Dergisi*, C. 17, S. 2, Bursa, s. 593-619.
- SOLAK, İbrahim (2014), "Dulkadirli Eyaletinde Gayrimüslimler", *Türkiyat Araştırmaları Dergisi*, S. 35, Konya: 135-144.
- TAŞ, Barış, Yiğit, İlker (2011), "Tanzimat'tan Cumhuriyet'e Beyşehir Kazası'nda Nüfus", *Atatürk Araştırmaları Merkezi Dergisi(ATAM)*, C. XXIX, S.8, Ankara: 489-532.
- TAŞ, Barış, Yakar, Mustafa (2009), "Afyonkarahisar İlinde Yerleşmelerin Yükselti Basamaklarına Göre Dağılışı", *Coğrafya Bilimler Dergisi*, C. 7, S. 2, Ekim 2009: 145-161.
- TOPAL Zehra (2010), 1840 Tarihli Akçaabat Nüfus Kayıtları, Akçaabat Belediyesi Kültür Yayınları-5, Akçaabat, s.18.
- YILMAZÇELİK, İbrahim (1995), *XIX. Yüzyılın İlk Yarısında Diyarbakır(1790-1840)*, Ankara.
- YÜKSEL Ayhan (2007), *Giresun Tarihi Yazılar*, 3. Baskı, İstanbul.
- _____ (2004), *Sicill-i Ahval Defterlerine Göre Osmanlı Döneminde Tirebolu'lu Memurlar*, İstanbul.