

BELLETEN

Cilt: LX

Nisan 1996

Sayı: 227

VAN/KARAGÜNDÜZ
ERKEN DEMİR ÇAĞI NEKROPOLÜ

VELİ SEVİN* - ERSİN KAVAKLI**

Van Gölü havzasındaki arkeolojik kazıların XIX. yüzyılın ortalarına değin uzanan köklü bir geçmişi olmasına ve son 30 yıldır yapılan birçok arkeolojik çalışmaya karşın Urartu Krallığı öncesi dönem hakkında bildiklerimiz hâlâ oldukça sınırlıdır. Assur kral yıllıkları, İ.Ö. XIII. yüzyıldan beri bu yörede *Ur(u)atri* ve *Nairi* adlarıyla bir takım halkların yaşadığından ve çok sayıda kral ve krallığın varlığından söz etmekle birlikte, bugüne değin bunlarla ilişkiye sokulabilecek yeterli sayıda arkeolojik kalıntıya rastlanabilmiş değildir. Sözgelimi Urartulu Aramu ile krali kentleri Arzaškunu ve Sugunia'nın varlığını yalnızca yazılı belgeler ile Balawat Kapısı kabartmalarından tanımaktayız (Gunther 104 vdd., lev. Ia, d). Materyal kültür konusundaki yetersiz bilgiler nedeniyle İ.Ö. IX yüzyılın ortalarında, Lutipri oğlu Sarduri'nin Tuşpa merkez olarak kurduğu, giderek bir imparatorluğa dönüşecek olan görkemli devletin kökeni konusu hâlâ güvenilir kaynaklarla desteklenen bir temele kavuşabilmiş değildir.

Bunun yanında, Urartu ülkesinin doğusundaki günümüz Batı İran'ında, özellikle Erken Demir Çağı'ndan başlayarak zengin nekropollerin varlığı ortaya çıkarılmıştır. Örneğin batıda, Urmiye Gölü çevresindeki Dinkha Tepe III-II (Muscarella 1968; 1974), ortada Khurvin (Vanden Berghe 1964), Sialk A-B (Ghirsman), kuzeyde, Gilan yöresindeki Marlık (Negahban) ve güneyde, Luristan bölgesindeki Bard-i Bal (Vandan Berghe 1973) bunlardan en ta-

* Veli Sevin, İstanbul Üniversitesi, Edebiyat Fakültesi, Van Bölgesi Tarih ve Arkeoloji Araştırma Merkezi Müdürü, 34459/İstanbul.

** Ersin Kavaklı, Müze Müdürü, Van.

nınmışlarıdır. Bu nekropollerden derlenen bulgu ve buluntular yardımıyla Orta ve Batı İnan Demir Çağ kùltürleri konusunda doyurucu bilgiler edinilebilmiştir. Buna karşılık, bu bölgenin hemen batısındaki Van Gölü havzasında ise bugüne değin yetersiz bir biçimde incelenmiş Ernis (Ünseli) (Sevin 1987: 48, not 3; 1996) ile küçük ve biraz da geç Dilkaya (Çilingirođlu 1985: 153 vd.; 1991: 29 vdd.) dışında, klasik Urartu dönemi öncesine ilişkin bir nekropolün varlığı belirlenebilmiş değildi. Oysa Urartular'ın İ.Ö. VIII.-VII. yüzyıllar süresince yerleşme yerlerinin yakınında büyük mezarlıklar kurdukları bilinmektedir¹.

1991 yılında Van il merkezinin 35 km. kuzeydoğusunda, 1890 m. rakımlı ve suları sodalı Erçek Gölü'nün kuzeydođu kıyılarındaki Karagündüz köyünde bir raslantı sonucunda önemli bir Demir Çağ nekropolünün varlığı anlaşılmış ve bu alanda 1992 yılında kazılara başlanmıştır (Res. 1)². Kazı alanı Özalp bölgesinden kaynaklanıp dođu-batı dođrultusunda akarak sularını Erçek Gölü'ne boşaltan Memedik Çayı'nın oluşturduđu, günümüzde "Erçek Düzü" denen vadinin kuzeybatı uç kesiminde, -en azından İlk Tunç Çağı'nın erken evrelerinden beri iskân edilmiş- bir höyüğün yakınında yer almaktadır (Burney 1958: 178 vdd.). Van Müze Müdürlüğü ile İstanbul Üniversitesi Edebiyat Fakültesi Van Bölgesi Tarih ve Arkeoloji Araştırma Merkezi Müdürlüğü'nce ortaklaşa olarak başlatılan kazılara neden olan rastlantısal buluntular höyüğün 1.5 km. doğusundaki, kuzeyden güneye dođru hafif meyilli bir tarlada ele geçirilmiştir (Res. 2). Höyükten ve köyden uzakta, toprak üzerinde hiçbir izi olmayan bu yeni nekropol bölge tarih ve kùltürünün oldukça karanlık bir dilimine ışık tutucu nitelikteki zengin veri ve buluntularıyla büyük bir önem taşımaktadır.

Karagündüz Nekropolü'nde 1992-1995 yılları arasında sürdürölen kazılarda şimdiye değin 10 mezar (K1-10) incelenmiştir.

Mimari

Bugünkü tarla yüzeyinden 0.50-1.00 m. kadar derinde bulunan Karagündüz mezarları -basit toprak bir örnek (K9) dışında- dromoslu oda türündedir. Toprađa kazılmış çukurların kaba taşlarla ve çamur harç kullanılarak

¹ Çođu defineciler ve köylülerce talan edilen bu mezarlıklardan yalnızca birkaçında küçük çaplı kazılar gerçekleştirilebilmiştir. Bkz. Öđün 1978^b; Öđün 1978^a; Öđün 1982; Sevin 1986.

² Kùltür Bakanlığı, Anıtlar ve Müzeler Genel Müdürlüğü'nün sağladığı izinle gerçekleştirdiğimiz kazıya Van Valiliđi İl Özel İdare Müdürlüğü büyük çapta destek olmaktadır. Ayrıca bu çalışma İstanbul Üniversitesi Araştırma Fonu'nca desteklenmiştir. Proje No. 613/210494.

örülmesi sonucu oluşturulmuşlardır. Tümü kuzeydoğu-güneybatı yönlerine bakan mezarların, bir örnek dışında (K4), güneybatıdaki dar yüzleri önünde küçük bir ön giriş mekânına (dromos) yer verilmiştir (Res. 3-4). Bu ön mekân bazen toprağa kazılmış basit bir çukurdan ibaretken, bazen de etrafı taşlarla örülmüş düzenli bir görünüm arz etmektedir. Mezar odasından daha yüksek bir düzeydeki dromosun yan yüzlerinden birinde gömü odasına ulaşan alçak bir kapı bulunmaktadır (Res. 5-7). Kapının boyutları odanın genişliğiyle orantılı olup 0.65 x 0.60 m. ile 0.53 x 0.50 m. arasında değişmektedir. Yanlarında monolit dikmeler, üstte ise büyük bir lento ile örtülmüşlerdir. Gömüler yapıldıktan sonra kapılar, önlerine dik olarak yerleştirilmiş ağır sal taşı levhalarla kapatılmış, sonra da dromos, yeni bir gömü yapılarına değin, taş ve toprakla doldurulmuştur (Res. 8-9).

Dromostan daha derindeki mezar odalarına kimi örneklerde basamaklarla, kimilerinde de basamaksız olarak inilmektedir. Kabaca dikdörtgen planlı olan odalar, tabanda 2.10 x 4.20 m., 1.75/1.85 x 3.30 m., 1.30/1.50 x 3.20 m. ve 1.25/1.64/1.45 x 4.30 m. gibi boyutlardadır. Tümü çökmüş olduğundan özgün yükseklik açık olmamakla birlikte, mevcut yükseklikleri 1.50 ile 2.50 m. arasında değişmektedir.

Mezarların duvarları, ön yüzleri hafifçe düzeltilmiş taşlarla inşa edilmiş; alttan üste doğru giderek küçülen taşların örgüsünde birleştirici olarak çamur kullanılmıştır. Tavanlar daha önce Ernis-Ünseli nekropolünden bildiğimiz üzere, sahte-kemer yani aşırma-bindirme tekniğiyle örtülmüştür (Sevin 1987: 36 vdd.). Tümü çökmüş olmakla birlikte, kimi örneklerde konstrüksiyon günümüze iyi durumda kalabilmiştir. Örneğin bir mezarda, dik yan duvarlardan sahte kemerin ilk aşırılmalı atkı taşlarına geçiş 1.95 m. yükseklikte başlatılmış, üst üste iki sıra aşırılma ile kemer kavsi 0.20 m. kadar daraltulabilmiştir. Buna göre tavan açıklığının 1.00 m. ve daha da daraltulabildiği ve sonuçta bu açıklığın ince, yassı kapak taşlarıyla örtüldüğü anlaşılmaktadır. Bu ince kapak taşları klasik Urartu mezarlarının ağır bloklarından ayrılan en belirgin özelliğidir³. Bunların üzerine ise küçük mıcır taşları serilerek, olasılıkla mezar odalarına yukarıdan toprak akması önlenmeye çalışılmıştır.

Mezar odalarının tabanı daima milli sert topraktır. Yan duvarlar düzdür. Yalnızca bir örnekte, güney uzun duvar üzerinde, ortaya gelecek şekilde bü-

³ Dilkaya'da bulunan ve plan açısından Karagündüz'dekilerin tam paralelini oluşturan oda-mezarlardan 1 No'lusu ağır kapak taşlarıyla (Çilingiroğlu 1986: 84, plan 5; 1991: 30) daha geç bir döneme işaret etmektedir.

yük bir nişe yer verilmiştir (Res. 3,10). 1.15 x 0.95 x 0.45 m. boyutlarındaki niş mezar tabanından 0.80 m. yüksektedir ve tek parçalı kumtaşı levhadan oluşturulmuş alt tablası odanın içine doğru 0.20 m.'lik bir çıkıntı yapmaktadır. Bu türde nişler Urartu mezar mimarisinin tipik özellikleri arasındadır (Sevin 1986 : res. 3; Sevin 1987 : res. 11).

Karagündüz'ün dromoslu oda-mezarları, ufak tefek farklılıklar bir yana, plan açısından klasik Urartu dönemindeki taş örgü ya da kayaya oyulmuş örneklerin adeta tam bir paralelini oluşturmaktadır.

Benzer özellikler gösteren Karagündüz mezarlarından biri (K2) farklı karakteristik özellikleriyle ilgi çekicidir (Sevin-Kavaklı 335 vd.) Yüzeyden 1.40 m. derinlikte bulunan bu mezar ilke olarak, ötekiler gibi kuzeydoğu-güneybatı yönlüdür; kısa yüzdeki giriş de batıya bakmaktadır (Res. 3, 11). Ancak, burada duvarlar dikine konulmuş 0,50 ila 0,80 m. yüksekliğindeki taşlarla oluşturulmuş; bunların üzerine ise tavanı örtecek kapak taşlarının rahatlıkla oturtulabilmesi amacıyla, yassı sal taşı levhalar yerleştirilmiştir. Düz ve ağır iki kapak taşıyla örtülmüş olan tavan düzdür. Dış görünüşüyle ve ilk bakışta taş-sandık özelliklerini taşıyan bu mezar, güneybatı uçtaki girişinden açıkça anlaşılacağı üzere, aslında çok ilginç ve çok ilkel bir alçak oda-mezar türüdür. 0.53 m. genişliğindeki giriş dik olarak yerleştirilmiş sal taşı bir levha ile kapatılmıştır. Tüm uzunluğu 2.50 - 2.70 m.'yi bulan mezar odasına, genişliği 0.53 ila 0.65 m. arasında değişen, 0.70 m. derinliğindeki koridorsu bir geçitten girilebilmektedir. Alçak ve dar oda giderek genişlemekte ve bu genişlik doğu uçta 2.30 m.'ye ulaşmaktadır. Üzerinde kapak taşı bulunmamış olan kuzeydoğu uçta, sert kilden ana toprağa oyulmuş 1.20 m. çapında ve 0.45 m. derinliğinde bir çukura yer verilmiştir. Bunun içinde kafatasları, iskeletler ve mezar armağanlarına, birbirlerinden temiz toprak tabakalarıyla ayrılmış en azından üç sıra halinde, rastlanmıştır. Burada adeta giderek dolan mezar odasındaki yer sorununa bu türde bir önlemlerle çözüm getirilmeye çalışılmış gibidir. Bu durum, daha sonra kimi Urartu mezarlarında karşımıza çıkacak ve fakat işlevleri konusu açık bir biçimde anlaşılammış olan şişe biçimli derin kuyuları anımsatmaktadır⁴. Ancak mezarın kuzeydoğu uç kesimi, ne yazık ki, bir yandan daha geç dönemde inşa edilen bir oda-mezar (K1),

⁴ Bu türde kuyular klasik Urartu kaya mezar anıtlarından Varto / Kayalıdere (Burney 1966: 107 vdd., res. 22), Palu I No'lu mezar (Sevin 1994²: res. 5) ve Kuzeybatı İran'da Hodar Kale'den (Kleiss 1974: 97, res. 18) tanınmaktadır.

öte yandan da köylüler tarafından tahrip edilmiş olduğundan iyi bir şekilde incelenememiş değildir.

Buna karşılık, Karagündüz mezarlarında yer darlığı sorununu çözümlenmeye yönelik kimi girişimlerde bulunulduğu gerçek oda-mezarlardan da anlaşılmaktadır. Örneğin bunlardan birinde (K10) arka kısa duvarın ortasına ve zemin seviyesine açılan, niş görünümlü küçük bir pencere yardımıyla oyulabilen basit toprak hücreye, kimi hediyelerle birlikte, 7 kafatasının yerleştirildiği saptanmıştır. Bu türde girişimleri çok odalı Urartu örneklerinin proto-tipleri olarak nitelemek pek yanlış sayılmasa gerektir. Nitekim çok odalı Urartu kaya mezarlarında karşılaşılan ve ana gömü mekânlarından kaba işçilikleriyle kolaylıkla ayrılabilen kimi odaların işlevsel açıdan fazla sayıdaki iskelet ve armağanları depolama amacına yönelik oldukları söylenebilir. Van Kalesi'ndeki Neft Kuyu, İç Kale ve Doğu Odaları kaya mezar anıtlarının yan mekânları (Sevin 1987: res. 11-13), Varto/Kayalidere'nin 4 no'lu mekânı (Burney 1966: res. 22), Palu III mezarının 2. odası (Sevin 1994: res. 7) ve Kuzeybatı İran'da, Maku yakınındaki Sangar Kaya mezarının "D" odası (Kleiss 1968: 5 vd., res. 6-7) bu türde depo mekânları olmalıdır.

Yukarıda sözünü ettiğimiz Karagündüz mezarı (K2) gerek mimari ve gerekse buluntular yönünden arkaik bir görünüm sergilemektedir. Aslında oda-mezar olarak kullanılmış olmakla birlikte, taş-sandık ve oda-mezar arasında bir geçiş dönemini temsil eden bu yapının daha küçük boyutlu ve biraz farklı bir benzerine Van/Dilkaya Nekropolü'nde (No. 1) rastlanmıştır⁵. Açılır kapanır kapı düzenleri nedeniyle oda-mezar özelliği taşıyan bu örnekler, çok alçak oluşları ve üzerlerinin de iri taş levhalarla örtülü olması yüzünden taş-sandık özelliklerine de sahiptirler. Bu iki farklı örneği sandık-mezarlardan oda-mezarlara geçişi temsil eden türler olarak kabul etmek olasıdır.

Daha önce de belirtildiği üzere, Karagündüz'dekilere yakın ve hemen hemen çağdaş oda-mezarlara şimdiye değin yalnızca Van havzasındaki Ernis (Ünseli) ve Dilkaya'da rastlanmıştır.

Demir Çağı'nın erken aşamalarından başlayarak Van Gölü havzasında beliren dromoslu oda-mezar anlayışının kökeni konusunda açık bilgiler yoktur. Biz, sahte kemerli oda-mezar anlayışının bu yöreye yabancı olduğunu

⁵ Yanlışlıkla "cist-grave" olarak nitelenen bu örnek için bkz. Çilingiroğlu 1985: 153 vd., res. 4-5, plan 4; 1991, 30, res. 03.1.

düşünmekteyiz (Sevin 1987: 43 vd.). Ancak burada bu geniş kapsamlı sorunun tartışılması için hiçbir yeni girişimde bulunmayacağız.

Gömüler

Karagündüz oda-mezarlarında daima çok sayıda ceset bulunmaktadır (Res. 12). Bunlar sayı olarak biraz mezarın boyutlarıyla orantılı olup bu sayı 20'den 80'e değin deęişebilmektedir. Bununla birlikte, aynı oda içine gömülmüş, aynı kültürden, kadınlı erkekli cesetler arasındaki ilişki konusunda fazla birşey söylenemez. Bu yüzden de -hiç olmazsa şimdilik- bunların birer aile-sülale mezarı mı, yoksa başka özellikleri nedeniyle bir araya gömülmüş kişilere ait mezarlar mı oldukları konusuna açık bir yanıt verilemez. Cesetler mezara ayaklar karna çekik olarak yani hoker durumunda ve belli bir yön anlayışı olmaksızın, bir yanları üzerine gelecek şekilde yatırılmışlardır (Res. 13-14)⁶. Her yeni ceset geldiğinde eskiler geriye doğru itilerek ya da toplanarak (Res. 15) odada yer açılmış, bunun sonucunda da eski iskeletler odaların arka duvarlarında zamanla bir yığın haline gelmişlerdir. Böylelikle her mezarda yalnızca en son gömünün orijinal durumu korunabilmiştir (Res. 4, 16). Bu, klasik Urartu oda mezarlarından tanıdığımız bir gömü özelliği olup⁷, aynı tür âdet Assur oda-mezarlarında Orta Assur Dönemi'nden beri uygulama alanı bulmuştur⁸, Yukarıda da deęinildiği üzere, bazı mezar odalarına bitişik olarak toprağa oyulan hücrelere fazla kafatasları ve kimi armağanların bırakıldığı saptanmıştır. Bunu, daha sonra Urartu Krallığı Dönemi'nde karşımıza çıkacak olan çok odalı mezar anlayışının ilk örnekleri olarak nitelemek pek yanlış sayılmasa gerek.

Bunların yanında, kimi mezar odalarında, daha az sayıda olmakla birlikte, yakılarak gömülmüş kişilere ilişkin parçalara da rastlanmaktadır. Sözgelimi bir mezarda (K5) yakılan cesetlerden arta kalan kemik parçaları odanın kuzeybatı köşesinde, tabanın hemen üzerinde toplu olarak ele geçiril-

⁶ Birkaç örnekte (K2, K5) cesetler başlar kuzeye gelecek şekilde ve kuzey-güney doğrultusunda yatırılmışlardır. Hoker gömü Dilkaya I (Çilingirođlu 1985: 154; 1991: 30) ve Aluntepe III No'lu (Özgüç 21 vd.) mezardan da bilinir. Tüm antropolojik malzeme Ankara Üniversitesi Dil ve Tarih-Coğrafya Fakültesi'nden Prof. Dr. Erksin Güleç ve ekibi tarafından değerlendirilmektedir.

⁷ Öğün 1978^a: 661; 1978^b: 62 vd., res. 2. Dilkaya'da bulunmuş Erken Demir Çağı'ndan küçük çaplı bir örnek için bkz. Çilingirođlu 1985: 153 vd., res. 4-5, plan 4; 1991: 30, res. 03.1.

⁸ A.T. Olmstead, *History of Assyria*, 1975: 625; B. Hrouda, "Nachtrag", A. Haller, *Die Gräber und Gräfte von Assur*, WDOG 65, 1954: 185; A. Haller, *aynı eser*, 102, res. 136a; M. Mallowan, *Nimrud and its Remains I*, 1966: 190.

miştir. Burada, kremasyona uğramış kemikler arasında iki adet çocuk dişi bulunmaktadır. Bu durum kremasyonun olasılıkla yalnızca küçük çocuklara uygulanmış olabileceğine işaret etmektedir⁹. Nitekim şimdiye değin saptanan yüzlerce iskeletten hiçbirinin çocuklara ait olmaması da bu görüşe destek olmaktadır. Yakılan cesetlerin kül ve kemik parçalarının, Urartu örneklerindeki gibi, urnelere yerleştirildiğine ilişkin bir iz yoktur.

Aynı mezarda yakma ve normal gömünün yan yana olması Urartu mezarlarından tanıdığımız başka bir özelliktir (Öğün 1978a: 660 vd.; 1978b: 62 vd.).

İskeletler üzerinde yapılan antropolojik incelemelerden erkekler ve kadınların aynı odalara gömüldükleri ve aralarında, gömme biçimi açısından cinsle dayalı bir fark gözlemlenmediği anlaşılmaktadır.

Gömü töreni sırasında karanlık oda-mezarı aydınlatmak amacıyla pişmiş topraktan kandiller kullanılmıştır (Res.17). Akıtacaklı sığ bir çanak türündeki bu kandiller, Urartuların daha çok sevdiği çift hazneli türden farklıdır¹⁰.

Bir kumaşa sarılı ya da giyimli olarak gömüldüğü sanılan cesetlerle birlikte mezara çeşitli armağanlar bırakılmıştır. Bunlar arasında değişmeyenler, her ceset için bir set oluşturacak türdeki, pişmiş topraktan açık ağızlı bir çanak ile dar ağızlı ve yüksek ya da alçak boyunlu bir çömlektir (Res. 23-24). Bunlardan ilkinde çoğu kez kuzu-oğlak türü hayvanlara ait omurga parçaları ele geçirilmiş (Res. 23/1-3)¹¹, diğerine ise sıvı konduğu anlaşılmıştır. Daha

⁹ Sevin-Kavaklı 340. Yakılarak ve fakat büyüklerden ayrı olarak taş-sandık mezarlar ya da urneler içinde gömülmüş çocuk diş ve iskelet kalıntılarına Dilkaya ve Dinkha Tepe II nekropollerinde de rastlanmıştır: Çilingiroğlu 1985: 154, res. 6, plan 5; 1987: 232 vd., res. 16; 1991: 30, lev. 03.1, res. 03.4; Çilingiroğlu, Derin 410; Muscarella 1974: 75 vd.

¹⁰ Kroll 142, Typ. 74-73. Mezar kandillerine Adilcevaz'daki oda-mezarlarda da rastlanmıştır: Öğün 1978*: 662, res. 31-32. Çift hazneli klasik Urartu kandilleri için ayrıca bkz. R. Merhav, *Urartu. A Metalworking Center in the First Millennium B.C.E.* (yay. haz. R. Merhav) 1991, 204, res. 14-15.

¹¹ Kuzeybatı İranda'ki Dinkha Tepe'nin Demir I-II dönemlerine ait Dinkha III ve II nekropollerinde koyun/keçi kemiklerinden yiyecek kalıntılarının rastlandığı bildirilmekle birlikte, yiyeceklerin durumları hakkında ayrıntılı bilgi verilmiş değildir; yalnızca bir mezarda koyun/keçi kemiklerinin cesedin ayaklarında bulunduğu rapor edilmiştir. Aynı yerde sıvı yiyeceklerin kapalı ağızlı kaplara konulmuş olmasının mümkün bulunduğu bildirilmiştir: Muscarella 1974: 38, 48, 59, 63. Benzer bir durum Hasanlı V dönemi mezarları için de geçerlidir: Dyson 1965: 196. Marlık'ta ise hayvan ve kuş kemiklerine çanak çömlekler içinde rastlanmıştır:

çok cesedin baş tarafına gelecek şekilde konumlandırılan kapların mezar odasına yerleştirilişi sırasında, içinde sıvı olan çömleğin ağzının, içinde katı yiyecek bulunan çanak tarafından bir kapak gibi örtülmesine özen gösterilmiştir. Bir mezarda (K6-7) ise kaplara konmuş yiyeceklerle birlikte, koyun-oğlak türü hayvanlara ait alt çene parçalarına da rastlanmıştır.

Mezarlardaki bu hayvan kemiklerinin, yalnızca öteki dünyaya uğurlanan ölüye bırakılan bir yolluk ya da kesilen kurbandan çok, yaşayanları da kapsayan bir ölü yemeği ile ilgili olduğunu sanıyoruz. Nitekim bazı mezar odalarının (K3, K5) yanında tandır ve ocakların bulunuşu son derecede ilginçtir¹². Bu durum cenaze töreni sırasında kesilen küçük baş hayvanların mezarlarda pişirilmiş olabileceğine işaret etmektedir.

Mezar armağanları

Mezarlara çanak çömleklerle birlikte çok sayıda armağan bırakılmıştır. Ancak, daha sonraki Urartu mezarlarında normal duruma girmiş olanın aksine, bunlardan hiçbiri kırılıp bükülerek kullanılmaz duruma sokulmuş değildir. Aynı şekilde, klasik örneklerden farklı olarak odalara mobilya konduğuna ilişkin en küçük bir iz yoktur¹³. Buna karşılık hemen her mezarda demir ve tunçtan süs eşyaları ve silahlarla, akik, kornalin, dağ kristali, tunç, frit, cam ve fayanstan çok sayıda boncuk (Res. 12-20), fayans ve cam ağırşaklar (Res.21/4) ile altundan bir küpe ve iki taş mühür ele geçirilmiştir.

Mezar armağanları arasında en ilginçini demirden süs eşyaları ile törensel silahlar oluşturur (Res. 21/1-3, 5-6). Bunlar arasında tümü dövme tekniğinde yapılmış bilezikler, halhallar ve yüzükler, gözlü süs iğneleri ile hançerler, mızrak uçları (Res. 21/6), irili ufaklı bıçaklar (Res. 21/5; 22/7) ve bir topuz (?) ile zincir ve olasılıkla kılıç olarak nitelendirilebilecek uzun demir parçaları sayılabilir.

Demir bileziklerin yuvarlak kesitli ya da dövülerek ince bir şerit haline getirilmiş iki türü bulunmaktadır. Bunlardan ilk türdekiler (Res. 21/3; 22/1-2) Batı İran ve Kafkasya'da İ.Ö. X. yüzyıldan IX. yüzyılın başlarına değin kul-

Negahban 15. İçinde yiyecek kalıntıları olan kaplar İğdır mezarlarında da bulunmuştur: Barnett 159.

¹² Sevin-Kavaklı 340. Nekropol alanı içinde bir ocağa Dilkaya'da da rastlanılmıştır.

¹³ Urartu mezarlarındaki mobilyalar için bkz. Burney 1966: 108 vd., res. 23/1-6; Özgüç 13, 22 vdd., res. 18, Lev. XIX-XXIII; Ögün 1978^a; 1978^b: 63, res.18-19, 21; 1982: 221, res. 26/a-c; Esejan 36, res.XV/17-19; Biscione 124, res. 10/17-20.

lanım görmüşlerdi (Sevin 1987: 39, not 11, res. 5/10, 14; 6/5-6). Şimdilik yalnızca Karagündüz'e özgü görünen ikinci guruptaki şerit biçimli bileziklerin ince ve kalın olarak iki türü bulunmaktadır (Res.21/1-2; 22/3-4). Bunların tunçtan ve biraz farklı olanlarına Hasanlu IV ve Dinkha Tepe II'de rastlanmıştır (Muscarella 1974: res. 45/1020; 1988: 33, res. 14-15). Aynı özellik yüzükler için de geçerlidir (Res. 22/8-10). Bunlardan üç spiralli olanlar teknik açıdan özellikle dikkat çekicidir¹⁴. Süs iğneleri çokça kullanılan mezar armağanlarından (Res. 22/6). Burada önce yuvarlak bir çubuk haline getirilmiş olan iğnenin üst tarafı dövülerek yassılaştırılmış ve sonra da buraya bir delik açılmıştır. Bu türün yakın benzerleri Ernis (Sevin 1987: 39, res. 5/5) ve Dilkaya'da (Çilingiroğlu 1985: 154; 1991: 30) bulunmuştur. Bir örnekte ise iğnenin baş kısmına büyük bir akik taş yerleştirilmiştir (Res. 22/5)¹⁵.

Kabzası, dövülerek konveks bir şerit haline getirilmiş iki ayrı parçadan oluşturulmuş, sap-demirsiz ve namlusu tek omurgalı hançer benzersizdir¹⁶. Namlusunun geniş üst kısmında iki delik bulunan sap-demirsiz örneklerin benzerleri Kuzey İran'da Gilan bölgesi Erken Demir Çağı'nda (Haerinc 69, lev. 61/9) görülebilir. Yalnızca K2 mezarında ele geçirilmiş olan demir zincir kümelerinin benzerlerine Hasanlu IV (Lamberg-Karlovsky 291, lev. XXIV), Dinkha Tepe II (Muscarella 1974: res. 45/1034-35, 1041) ve Sialk B (Ghirsman 80, lev. LXXV/924, XXV/1) nekropollerinde rastlanmıştır; Iğdır'da kremasyon gömülerle birlikte bulunduğu rapor edilmiştir (Barnett 159).

İster meteorik, ister izabe edilmiş olsun, demirin başlangıçta süs ve olasılıkla simgesel önem taşıyan değerli bir metal olduğu bilinmektedir. Karagündüz oda-mezarlarının demir madenin yalnızca törensel silah ve ziynet

¹⁴ Dinkha Tepe II'deki benzerler için bkz. Muscarella 1974: res. 26/413, 419, 36/426, 48/218. Van/Toprakkale'den bulunduğu bildirilen ve fakat aslında Karagündüz türünde daha erken bir mezardan çıkarılmış olması olası, Berlin'e saun alma yoluyla giden demir bir yüzük için bkz. R.-B. Wartke, *Toprakkale-Untersuchungen zu den Metallobjekten im Vorderasiatischen Museum zu Berlin*, 1990: 118, res.27/e.

¹⁵ Biraz daha farklı olmakla birlikte, Hasanlu IV ve Geoy Tepe'den biraz daha erken, akik başlı birer örnek için: Muscarella 1988: 40, No. 39; H. Crawford, *Iranica Antiqua* XI, 1975: 13, res. 3c.

¹⁶ Çok farklı teknikle olmakla birlikte, bizim örneğimizi andıran Hasanlu IV'ten kimi örnekler için bkz.: Lamberg-Karlovsky 297, lev. I/1-2.

eşyası olarak, kullanıldığı erken bir döneme ait oldukları kuşkusuzdur¹⁷. Nitekim yukarıda sunduğumuz karşılaştırmalar nekropoldeki erken mezarların Hasanlı IV ve Dinkha Tepe II'nin başlarıyla çağdaş olabileceğine işaret etmektedirler. Bu dönem, Anadolu arkeolojisinde kullanılan biçimiyle "Erken Demir Çağ"; Dyson'ın Kuzeybatı İran terminolojisiyle de "Demir II" (İ.Ö. 1000 - 800) olarak tanımlanmaktadır. Bir başka deyişle, Karagündüz Mezarlığı Urartu Krallığı'nın, Tuşpa başkent olarak kuruluşundan (İ.Ö. IX. yüzyıl ortaları) önceye giden bir döneme aittir.

Karagündüz'deki tunç eserler demire kıyasla son derecede azdır ve daha çok gelişkin dromoslu oda-mezarlarda görülürler. Küçük bir disk, mekik biçimli tel sargı boncuk, fıçı biçimli boncuklar, firit boncuklu bir çift küpe ve çeşitli türde yüzüklerin yanında en ilginç buluntular süs iğneleridir. Başları haşhaş, sırt sırta vermiş çift horoz ya da kartal (Res. 21/7) veya tomurcuklu olan bu iğnelerin paralellerine Urartu Krallığı döneminde sıkça rastlanılmaktadır¹⁸.

Karagündüz Nekropolü'nde çok sayıda çanak çömlek ele geçirilmiştir. Bunlar teknik, biçim ve bezeme anlayışları açısından iki büyük guruba ayrılabilirler. Sayıca daha fazla örnekle temsil edilen ilk guruptakiler çoğunlukla pembe, azınlıkla da kahverengi ve kiremit renk hamurludurlar. Çoğunlukla çarkta, daha az olarak da elde yapılmış olan kapların astarlı yüzeylerinde, fırın ısısının dengesiz dağılımı nedeniyle alacalanma görülür ki, bu en belirgin teknik özellik durumundadır. En sevilen formlar, içe çekik ağız kenarlı, ağız kenarının altı yatay oluk bezemeli, keskin profilli ve tutamağı dikey delikli çanaklar (Res. 23/5, 7; 25/1-4) ile dışa çekik ağız kenarlarının içinde çoğu kez birer oluk bulunan, basık gövdeli, S profilli ve düz dipli küçük çömleklerdir (Res. 24/3-5; 25/9-12). Bunların yanında, basit ağız kenarlı, keskin profilli, tutamaklı ya da tutamaksız ve düz dipli çanaklar (Res. 23/1,8; 25/5-8) ile ve dar ve yüksek boyunlu vazolar (Res. 24/1-2) da dikkat çekicidir. Çömleklerin omuzları üzerinde dekorasyon ögesi olarak küçük kabarcıklara sık rastlanır (Res. 24/4,6; 25/12). Kimi kaplar kazıma (Res. 23/4), çok az sa-

¹⁷ R. Pleiner, *Annals of the Náprstek Museum*, 6, 1967: 16 vdd.; R. Pleiner, J.K. Bjorkman, *Proceedings of the American Philosophical Society* 118/3, 1974, 283; P.R.S. Moorey, *Archaeologica Iranica et Orientalis. Miscellanea in Honorem L. Vanden Berghe*, 1989: 277 vd.

¹⁸ Öğün 1978^b: res. 17; Burney 1966: lev. XIc. Yıldırım (34 vdd., lev. 11/17-27) bu türde tunç iğneleri genel olarak İ.Ö. VII. yüzyıla tarihlemekle birlikte, Karagündüz'deki mezarların bu denli geç bir tarihe değin kullanıldığına işaret eden en ufak bir kanıt yoktur.

yıda parça da baskı tekniğinde (Res. 24/4) yapılmış motiflerle dekore edilmiştir.

Genel olarak ele alındığında, ağır dönen bir çarkta ve hatta kısmen elde biçimlendirilmiş, çoğu kez hamur yaşken yapılmış kazıma diagonal çizgiler ya da ağız kenarlarının altındaki yatay oluklarla bezenmiş olan bu grup çanak çömleklerin gerek teknik ve gerekse biçim açısından, batıda Elazığ-Bingöl yöresinden doğuda Urmiye Gölü'nün batı kıyılarına değin yayılmış Demir Çağ mallarıyla aynı gruba girdikleri söylenebilir (Sevin 1991; 1994^b: 222, res. 21.5; Pecorella, Salvini, res. 24, 26, 30, 33, 62; krş. Summers 246). Ancak en yakın akrabalar, tümü Van Gölü havzasındaki Ernis (Sevin 1996), Ahlat (Özfirat 362, res. 7, çizim 3), Van Kalesi Höyüğü (Sevin 1994^b: 222, res. 21.5) ve biraz daha geç olmakla birlikte Dilkaya Nekropolü'nde (Çilingiroğlu 1992: 475 vd., res. 12-17) görülmektedir.

İkinci gruba giren kaplar ilkinde kıyasla daha az sayıdadır. Tümü çarkta biçimlendirilmiştir. En dikkat çekici özellik, yüzeylerinin kalın ve parlak cilalı kırmızı-kahverengi bir astarla kaplanmış oluşudur. En sevilen biçimler basit ağız kenarları dışı çekik, omurgalı çanaklar (Res. 23/6) ile keskin silmeli, kimileri basit kanallı halka ve düz dipli çömlekçiklerdir. İnce kulplu ve omuzları kabarık silmeli yonca ağızlı testiler de bu guruba dahildir (Res. 26-27). Bunlar, basık ve kalın boyunları, bodur gövdeleri ve maden örneklerin tupa tupa taklidi denilebilecek kulplarıyla türünün en erken temsilcileri durumundadır. Küresel gövdeli ve zarif boyunlu bir örnek biçimsel açıdan bu türün klasik Urartu'dakilere en yakın olanıdır (Res. 27). Anlaşılabacağı üzere maden prototiplerle ilişkileri gayet belirgin olan bu gruptaki kapların tümü, gerek teknik ve gerekse biçim açısından klasik Urartu seramiğinden tanınan özellikleri yansıtmaktadırlar. İlk guruptaki geniş bir bölgeye yayılmış malların aksine, Ernis (Ünseli) Mezarlığı'ndan da tanınan parlak kırmızı cilalı seramiğin Erken Demir Çağı'nda yani Urartu Krallığı öncesinde yalnızca Van havzasına özgü olduğu söylenebilir (Sevin 1996).

Karagündüz'deki dromoslu oda-mezarlar gerek mimari, gerek ölü gömme tarzı ve gerekse kimi armağanlar açısından Urartularinkine oldukça yakın özellikler gösterir. Ayrıntuları iyi bilinmemekle birlikte, benzer durumun Ernis (Ünseli) için de geçerli olduğu anlaşılmaktadır. Böylelikle Urartu Krallığı öncesi dönemde Erçek Gölü ile Van Gölü'nün kuzey, hatta doğu ve batı kıyıları arasında bir kültür birliğinin varlığı, yani materyal kültür açısından söz konusu havzanın ortak bir bölgenin sınırları içinde olduğu ortaya

çıkılmaktadır. Buna karşılık aynı dönemde Batı ve Güney Urmiye bölgesinde oldukça farklı bir kültür sürecinin yaşandığı belirgindir. Sözelimi, Van havzasının kalabalık grup mezarlarına karşılık, Kuzeybatı İran'da, üst üste gömü içeren Geoy Tepe K (Burton-Brown 142 vdd.; Dyson 196) ve Dinkha Tepe IV (Rubinson 1991) mezarları dışında, daima tek kişilik inhumasyonlar söz konusudur (Muscarella 1968: 189 vdd., 194; 1974). Batı İran Demir Çağı'nın erken aşamaları için çok sevilen gri mal ve bununla ilgili biçim repertuvarına Van Gölü havzasında hiç rastlanmaz.

Bütün bunlardan sonra şunu rahatlıkla belirtebiliriz ki, Ernis ve Karagündüz nekropol kültürleri büyük çapta Urartu kültürünün öncüleridir, bir başka deyişle klasik Urartu kültürünün kökeni Van bölgesinde aranmalıdır.

KATALOG*

Resim : 17

1) Çap: 13 cm., açık kahverengi (5YR 5/6) hamurlu, kiremit (10R 4/6) astarlı, orta kum katkılı, iyi pişirilmiş, el yapımı, açkılı, akıtacağı isli. Env. No: K1.1/92.1.

Resim : 23

1) Çap: 24 cm., pembe (2.5YR 6/6) hamurlu, hamurunun renginde astarlı, gri-kiremit alacalı, orta kum katkılı, orta pişirilmiş, açkılı, nemliyen sıvazlanmış. Env. No: K6-7.68/93.76.

2) Çap: 9 cm., pembe (2.5YR 6/6) hamurlu, kiremit (10R 4/6) alacalı astarlı, orta kum katkılı, orta pişirilmiş, el yapımı, açkılı, isli. Env. No: K8.40/93.92.

3) Çap: 19.5 cm., pembe (2.5YR 6/6) hamurlu, hamurunun renginde astarlı, orta kum katkılı, iyi pişirilmiş, açkılı, nemliyen sıvazlanmış. Env. No: K7.73/93.75.

4) Çap: 8.8 cm., pembe (5YR 6/6) hamurlu, hamurunun renginde astarlı, kiremit (10R 4/8) renkte ikinci bir boya astar vurulmuş, orta kum katkılı, iyi pişirilmiş, açkılı. Env. No: K5.44/93.73.

5) Çap: 25 cm., kiremit (2.5YR 5/6) renkte hamurlu, hamurunun renginde astarlı, gri-kiremit alacalı, orta kum katkılı, orta pişirilmiş, açkılı, nemliyen sıvazlanmış. Env. No: K6.18/93.33.

6) Çap: 9.5 cm., açık kahverengi (5YR 6/6) hamurlu, hamurunun renginde astarlı, kiremit (10R 4/8) renkte ikinci bir boya astar vurulmuş, orta kum katkılı, orta pişirilmiş, açkılı. Env. No: K5.18/93.17.

* Katalog burada yayınlanan Karagündüz Mezarlığı çanak çömleklerini kapsamaktadır. Katalogda elde yapılmış olduğu belirtilenler dışında kalanlar çark yapımıdır. Kum içindeki taneler 1 mm^3 'den küçükse "ince"; $1-2\text{ mm}^3$ kadarsa "orta"; 2 mm^3 'den büyükse "kaba" kum katkılı; kap çeperinin iç ve dış yüzleri kiremit, ortası siyah renkteyse "orta"; tümüyle kiremit rengindeyse "iyi"; siyahsa "kötü" pişirilmiş terimleri kullanılmıştır. Renkler için *Munsell Soil Color Charts* (Baltimore 1975) skalasından yararlanılmıştır.

7) Çap: 25 cm., açık kahverengi (2.5YR 5/6) hamurlu, hamurunun renginde astarlı, krem-kiremit alacalı, orta kum katkılı, iyi pişirilmiş, nemliyen sıvazlanmış. Env. No: K6.9/93.37.

8) Çap: 12.2 cm., açık kahverengi (5YR 5/6) hamurlu, kiremit (10R 4/6) renkte alacalı astarlı, orta kum katkılı, orta pişirilmiş, nemliyen sıvazlanmış. Env. No: K8.4/93.101.

Resim : 24

1) Çap: 7 cm., pembe (2.5YR 6/6) hamurlu, hamurun renginde astarlı, gri-kiremit alacalı, orta kum katkılı, orta pişirilmiş, el yapımı. Env. No: K6.61/93.68.

2) Çap: 6 cm., pembe (10R 6/6) hamurlu, hamurun renginde astarlı, gri-kiremit alacalı, orta kum katkılı, orta pişirilmiş, el yapımı. Env. No: K7.98/93.85.

3) Çap: 8.2 cm., pembe (2.5YR 6/6) hamurlu, kızıl kiremit (10R 4/8) astarlı, alacalı, orta kum katkılı, orta pişirilmiş, el yapımı, açkılı. Env. No: K8.14/93.98.

4) Çap: 8 cm., açık kahve (5YR 6/6) hamurlu, hamurunun renginde astarlı, gri-kiremit alacalı, orta kum katkılı, orta pişirilmiş, nemliyen sıvazlanmış. Env. No: K7.75/93.67.

5) Çap: 8.2 cm., pembe (2.5YR 6/6) hamurlu, hamurunun renginde astarlı, gri alacalı, orta kum katkılı, orta pişirilmiş. Env. No: K7.96/93.82.

6) Çap: 11.5 cm., açık kahverengi (5YR 5/6) hamurlu, hamurunun renginde astarlı, kiremit-siyah alacalı, orta kum katkılı, orta pişirilmiş, dışı isli, el yapımı, nemliyen sıvazlanmış, açkılı. Env. No: K5.16/93.30.

Resim : 25

1) Çap: 14.5 cm., kiremit (10R 3/4) renkte hamurlu, hamurunun renginde astarlı, orta kum katkılı, iyi pişirilmiş. Env. No: Kg.25.

2) Çap: 19 cm., pembe (2.5YR 6/6) hamurlu, hamurunun renginde astarlı, yüzey siyah alacalı, orta kum katkılı, kötü pişirilmiş. Env. No: K8.114/94.89.

3) Çap: 20 cm., kiremit (10R 4/8) renkte hamurlu, hamurunun renginde astarlı, orta kum katkı, iyi pişirilmiş, açkılı. Env. No: Kg.20 (Müze Env. No: 8.6.92).

4) Çap: 21 cm., kahverengi (5YR 4/6) hamurlu, hamurunun renginde astarlı, dışı hafif alacalı, orta kum katkı, iyi pişirilmiş. Env. No: Kg.17 (Müze Env. No: 8.4.92).

5) Çap: 11 cm., açık kahverengi (5YR 6/6) hamurlu, hamurunun renginde astarlı, orta kum katkı, iyi pişirilmiş, açkılı. Env. No: Kg.1 (Müze Env. No: 8.11.92).

6) Çap: 13 cm., açık kahverengi (5YR 6/6) hamurlu, hamurunun renginde astarlı, dışı alacalı, orta kum katkı, iyi pişirilmiş. Env. No: Kg.2 (Müze Env. No: 8.10.92).

7) Çap: 15 cm., pembe (2.5YR 6/6) hamurlu, hamurunun renginde astarlı, alacalı, orta kum katkı. Env. No: Kg.6 (Müze Env. No: 8.8.92).

8) Çap: 22 cm., pembe (2.5YR 6/8) hamurlu, hamurunun renginde astarlı, alacalı, orta kum katkı, iyi pişirilmiş. Env. No: Kg.18 (Müze Env. No: 8.5.92).

9) Çap: 11 cm., kahverengi (5YR 4/6) hamurlu, hamurunun renginde astarlı, dışı siyahlaşmış, kaba kum katkı, kötü pişirilmiş, el yapımı, açkılı. Env. No: Kg.8.108/93.86.

10) Çap: 13 cm., açık kahverengi (5YR 6/6) hamurlu, hamurunun renginde astarlı, alacalı, orta kum katkı, orta pişirilmiş. Env. No: Kg.13 (Müze Env. No: 8.12.92).

11) Çap: 11.5 cm., açık kahverengi (5YR 5/6) hamurlu, hamurunun renginde astarlı, alacalı, orta kum katkı, orta pişirilmiş. Env. No: Kg.12 (Müze Env. No: 8.13.92).

12) Çap: 9.5 cm., kahverengi (5YR 5/6) hamurlu, hamurunun renginde astarlı, alt kısmı alacalı, orta kum katkı, orta pişirilmiş, nemliken sıvazlanmış. Env. No: Kg.21.

Resim : 26

Yük: 16 cm., kızılkahve (2.5YR 5/6) hamurlu, kızıl kiremit (10R 5/6) astarlı, alacalı, ince kum katkı, iyi pişirilmiş, açık. Env. No: K3-2/93.64 (Müze Env. No: 3.64.93).

Resim : 27

Yük: 25 cm., pembe (2.5YR 6/6) hamurlu, ağzının içi ve dışı kiremit (10R 4/8) astarlı, alacalı, orta kum katkı, orta pişirilmiş, açık. Env. No: K9-4/94.108.

BİBLİYOGRAFYA

BARNETT, R.D.

"The Urartian Cemetery at Igdyr", *Anatolian Studies* 13, 1963: 153-198.

BAŞGELEN, N.

"Çelikli Kaya Mezarı Üzerine Gözlemler", *Arkeoloji ve Sanat* 34-35, 1986: 21-24.

BISCIONE, R.

"Recent Urartian Discoveries in Armenia: The Columbarium of Erevan", *Studi Micenei ed Egeo-Anatolici* XXXIV, 1994: 115-135.

BURNEY, C.A.

1958 "Eastern Anatolia in the Chalcolithic and Early Bronze Age", *Anatolian Studies* 8: 157-209.

1966 "A First Season of Excavations at the Urartian Citadel of Kayalıdere", *Anatolian Studies* XVI, 1966: 55-111.

BURTON-BROWN, T. B.

Excavations in Azerbaijan, 1948, London 1951.

ÇİLİNGİROĞLU, A.

1985 "Van Dilkaya Höyüğü 1984 Kazıları", *VII. Kazı Sonuçları Toplantısı*, Ankara: 151-162.

1986 "Van Dilkaya Höyüğü Kazıları, 1985", *VIII. Kazı Sonuçları Toplantısı* I, Ankara: 81-94.

1987 "Van Dilkaya Höyüğü Kazısı", *IX. Kazı Sonuçları Toplantısı*, Ankara: 229-247.

1991 "The Early Iron Age at Dilkaya", (yay.haz. A. Çilingiroğlu, D. French) *Anatolian Iron Ages* II, Oxford: 29-38.

1992 "Van Dilkaya Höyüğü Kazıları Kapanış", *XIV. Kazı Sonuçları Toplantısı* I, Ankara: 469-491.

ÇİLİNGİROĞLU, A., DERİN, Z.

1991 "Van-Dilkaya Kazısı, 1990", *XIII. Kazı Sonuçları Toplantısı I, Çanakkale* : 403-422.

DYSON, R.H. Jr.

1965 "Problems of Protohistoric Iran as seen from Hasanlu", *Journal of Near Eastern Studies* 24: 193-217.

ESEJAN, S.A., et.al.

Biajnskaja Grobnica v Erevane (Arkheologiceskie Pamjatniki Armenii, 15 Urartskie Pamjatniki), Erevan 1991 (Tekst Rusça, Ermenice ve İngilizce özet).

GHIRSHMAN, R.

Fouilles de Sialk II, Paris 1939.

GUNTHER, A.

"Presentations of Urartian and Western Iranian Fortress Architecture in the Assyrian Reliefs", *Iran* XX, 1982: 103-112.

HAERINCK, E.

"The Iron Age in Guilan-Proposal for a Chronology", *Bronzeworking Centers of Western Asia c.1000-539 B.C.* (yay.haz. J. Curtis) London, New York 1988: 63-78.

KLEISS, W.

1968 "Urartäische Plätze in Iranisch-Azerbaidjan", *İstanbulur Mitteilungen* 18: 1-44.

1974 "Planaufnahmen urartäischer Burgen und Neufunde urartäischer Anlagen in Iranisch-Azerbaidjan im Jahre 1973", *Archäologische Mitteilungen aus Iran* NF 7: 79-106.

KROLL, S.

Keramik urartäischer Festungen in Iran, Berlin 1976.

LAMBERG-KARLOVSKY, C.C.

The Development of a Metallurgical Technology, Documented Early Finds of Metals in the Near East and the Evidence from Hasanlu, Iran, University Microfilms, Inc., Ann Arbor, Michigan 1965.

MUSCARELLA, O.W.

1968 "Excavations at Dinkha Tepe", *Bulletin of the Metropolitan Museum of Art* : 187-196.

1974 "The Iron Age at Dinkha Tepe, Iran", *Metropolitan Museum Journal* 9: 35-90.

1988 *Bronze and Iron. Ancient Near Eastern Artifacts in the Metropolitan Museum of Art*, New York.

NEGAHBAN, E.

A Preliminary Report on Marlik Excavation, Teheran 1964.

ÖGÜN, B.

1978^a "Urartäische Bestattungsbräuche", *Studien zur Religion und Kultur Kleinasiens, Festschrift für F.K. Dörner* : 639-678.

1978^b "Die urartäischen Gräber in der Gegend von Adilcevaz und Patnos", *Proceedings of the Xth International Congress of Classical Archaeology*, Ankara: 61-67.

1982 "Die urartäischen Paläste und die Bestattungsbräuche der Urartäer", *Palast und Hütte*, Mainz am Rhein : 217-236.

ÖZFIRAT, A.

"M.Ö. II. Binyıl Doğu Anadolu Boyalı Seramik Kültürleri Üzerine Araştırmalar", *XI. Araştırma Sonuçları Toplantısı*, Ankara 1993: 359-377.

ÖZGÜÇ, T.

Altuntepe II, Ankara 1969.

PECORELLA, P.E., SALVINI, M.

Tra Lo Zagros E l'Urmia, Roma 1984.

RUBINSON, K.S.

"A Mid-Second Millennium Tomb at Dinkha Tepe", *American Journal of Archaeology* 95, 1991: 373-394.

SEVİN, V.

1986 "Urartu Mezar Mimarisine Yeni Katkılar", *Anadolu Araştırmaları* X: 329-340.

1987 "Urartu Oda-Mezar Mimarisinin Kökeni Üzerine Bazı Gözlemler" (yay. haz. A. Çilingiroğlu) *Anadolu Demir Çağları* I: 35-55.

1991 "The Early Iron Age in the Elazığ Region and the Problem of Mushkians", *Anatolian Studies* XLI: 87-97.

1994^a "Three Urartian Rock-Cut Tombs from Palu", *Tel Aviv* 21: 58-67.

1994^b "The Excavations at Van Castle Mound", *Anatolian Iron Ages* 3 (yay. haz. A. Çilingiroğlu, D.H. French) Ankara: 221-228.

1996 "Van/Ernis (Ünseli) Nekropolü Erken Demir Çağ Çanak Çömlekleri", *Anadolu Araştırmaları*, Afif Erzen Armağanı (baskıda).

SEVİN, V.-KAVAKLI, E.

"Van-Karagündüz Erken Demir Çağı Nekropolü Kurtarma Kazıları 1992-1993", *XVI. Kazı Sonuçları Toplantısı I*, Ankara 1994: 331-350.

SUMMERS, G.D.

"Grey Ware and the Eastern Limits of Phrygia", *Anatolian Iron Ages* 3 (yay. haz. A. Çilingiroğlu, D.H. French) Ankara 1994: 241-252.

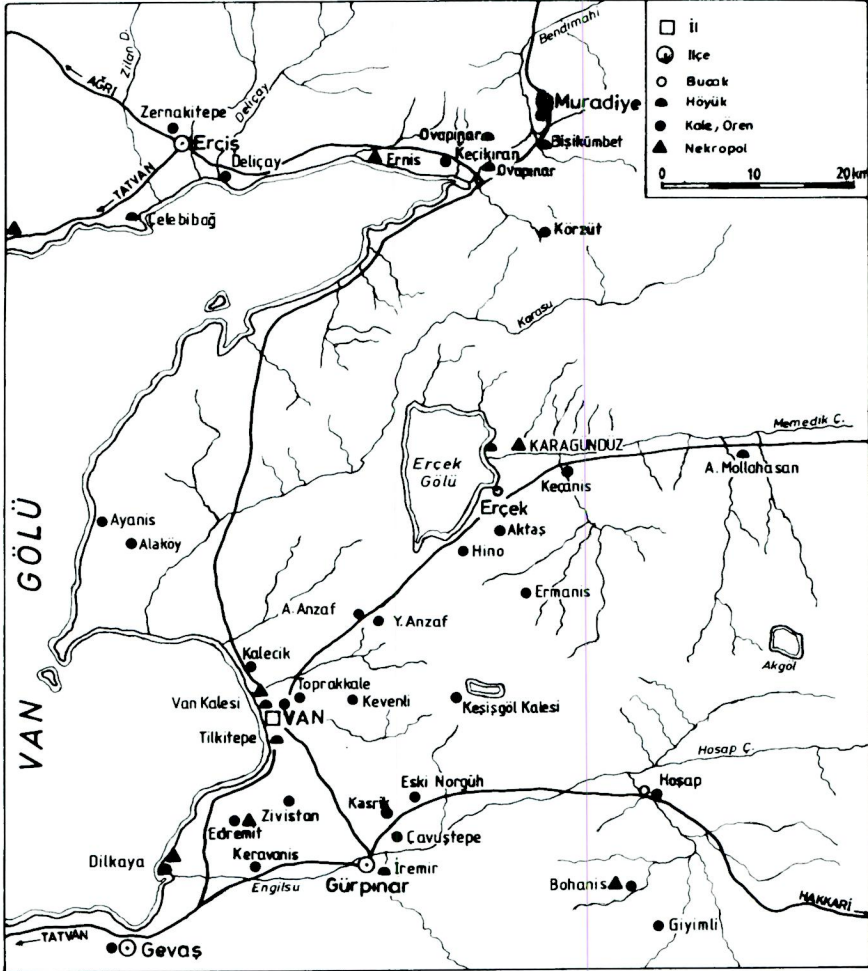
VANDEN BERGHE, L.

1964 *Le Nécropole de Khurvin*, İstanbul.

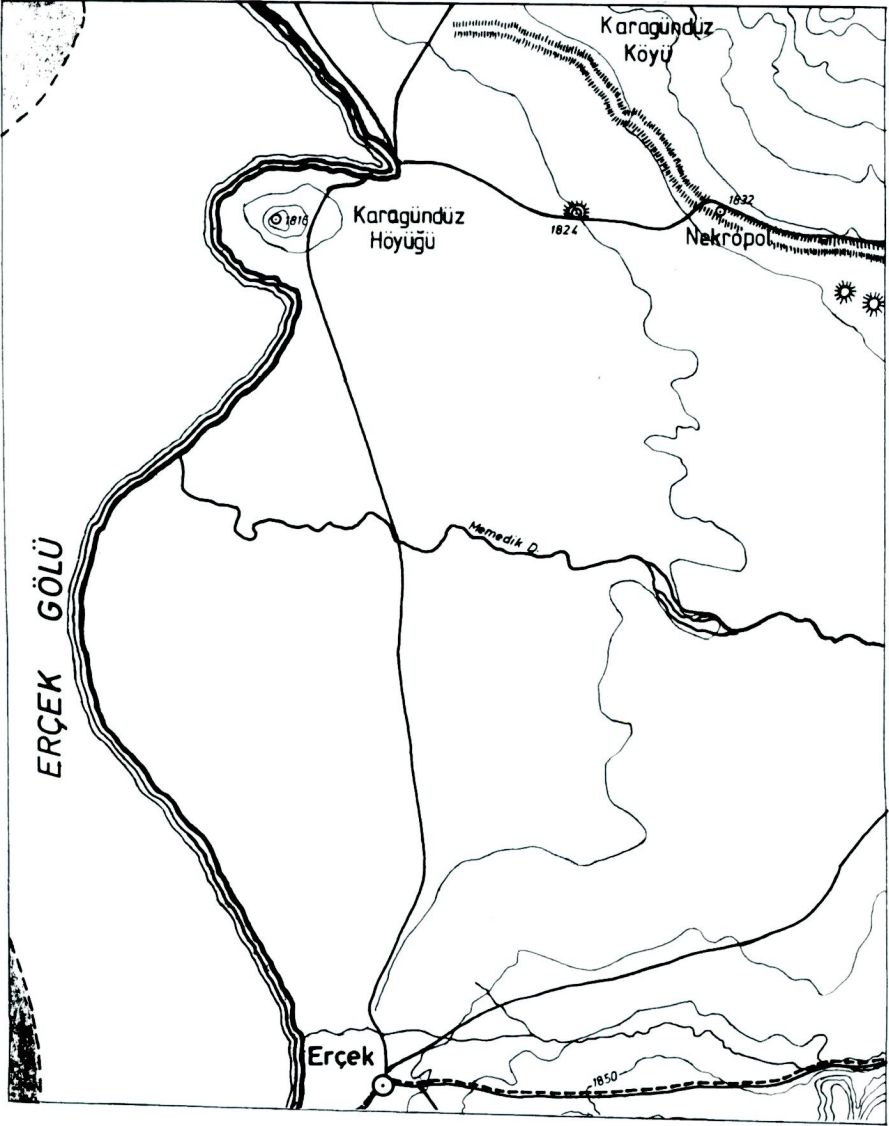
1973 "Recherches Archéologiques dans le Luristan", *Iranica Antiqua* X: 1-79.

YILDIRIM, R.

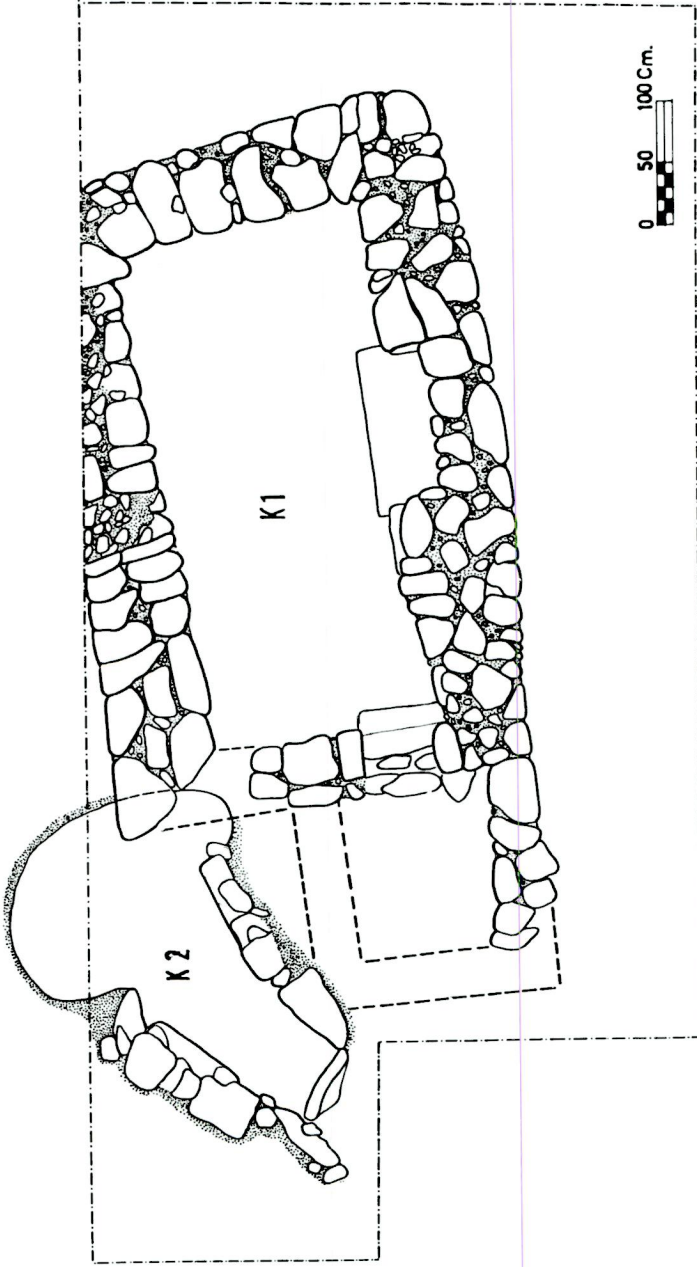
Urartu İğneleri, Ankara 1989.



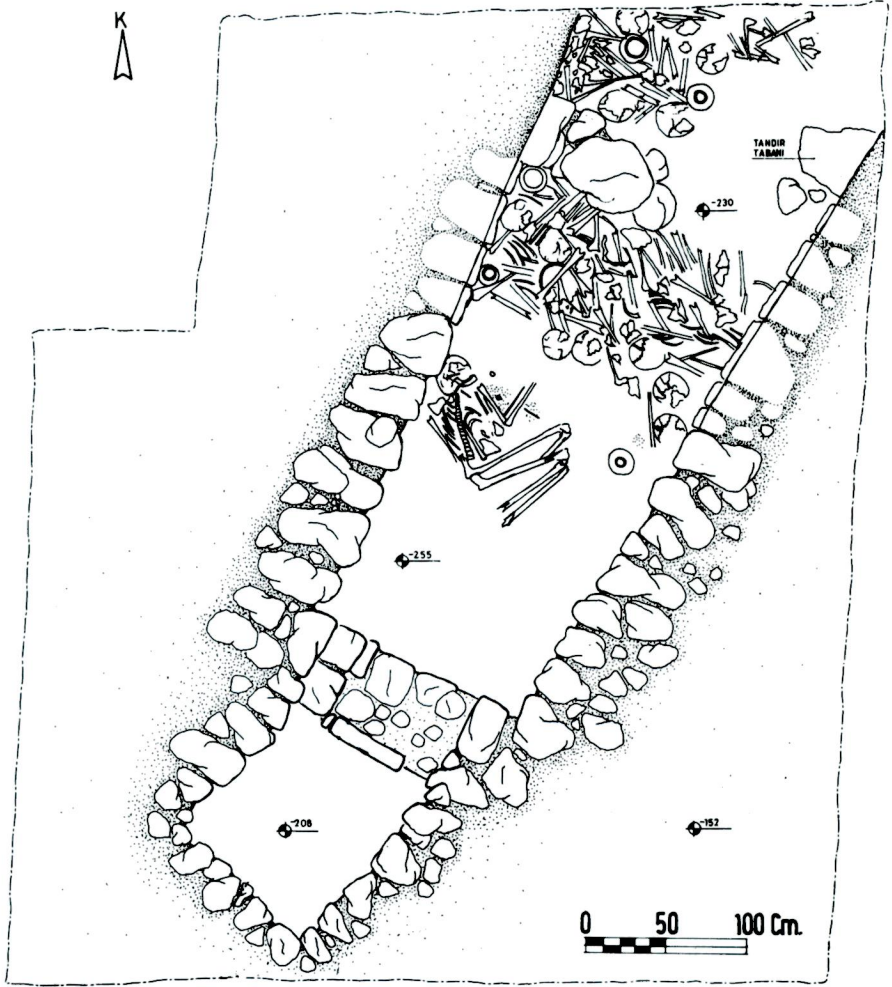
Res. 1 - Van bölgesi.



Res. 2 - Karagündüz Höyüğü ve nekropolünün yeri.



Res. 3 - K1 ve K2 mezarlarının planı.



Res. 4 - K5 Mezarı.



Res. 5 - Bir mezardan görünüm.



Res. 6 - Bir mezar girişi.



Res. 7 - Bir oda-mezar.



Res. 8 - Bir mezarın dromos ve girişi.



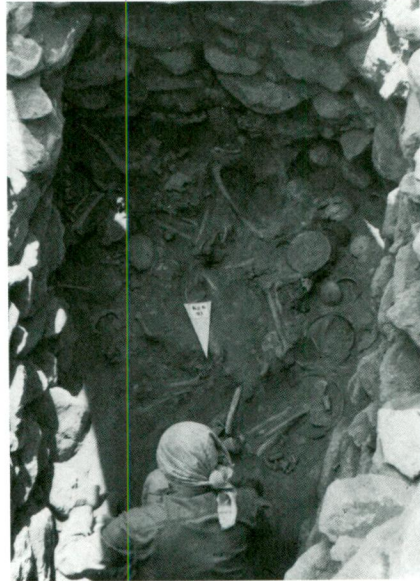
Res. 9 - Bir mezar kapısı, içten.



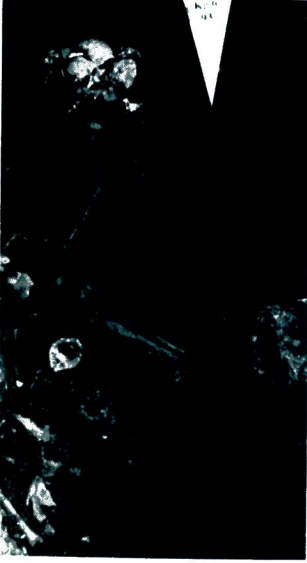
Res. 10 - Bir mezar nişi.



Res. 11 - K2 mezarı.



Res. 12 - Bir mezarın açılışı.



Res. 13 - Hoker gömü.



Res. 14 - Hoker gömü.



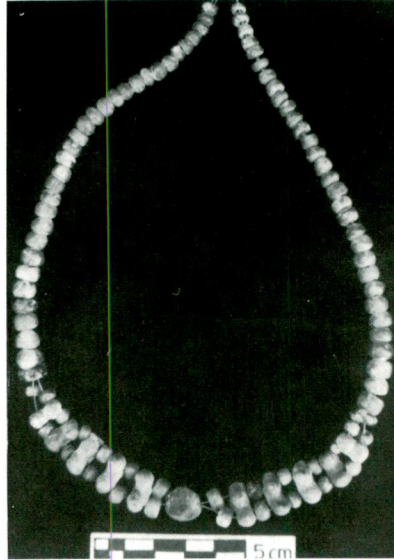
Res. 15 - Toplanmış kemikler.



Res. 16 - Bir oda-mezar.



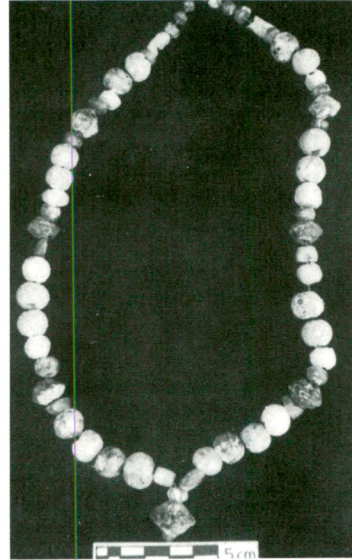
Res. 17 - Kandil



Res. 18 - Akik kolye.



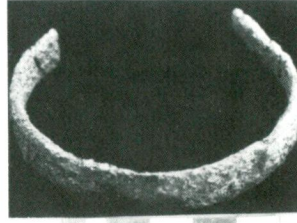
Res. 19 - Akik, firit, tunç bonuklar.



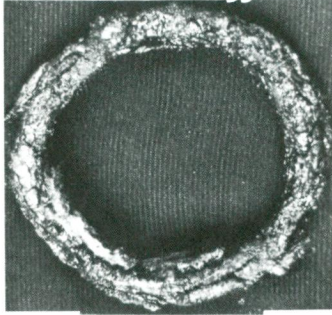
Res. 20 - K5 mezarından bir kolye.



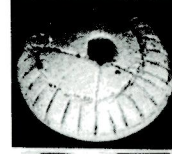
1



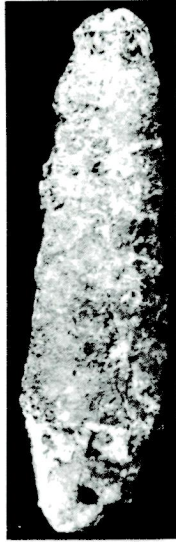
2



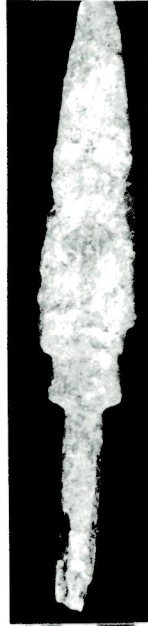
3



4



5

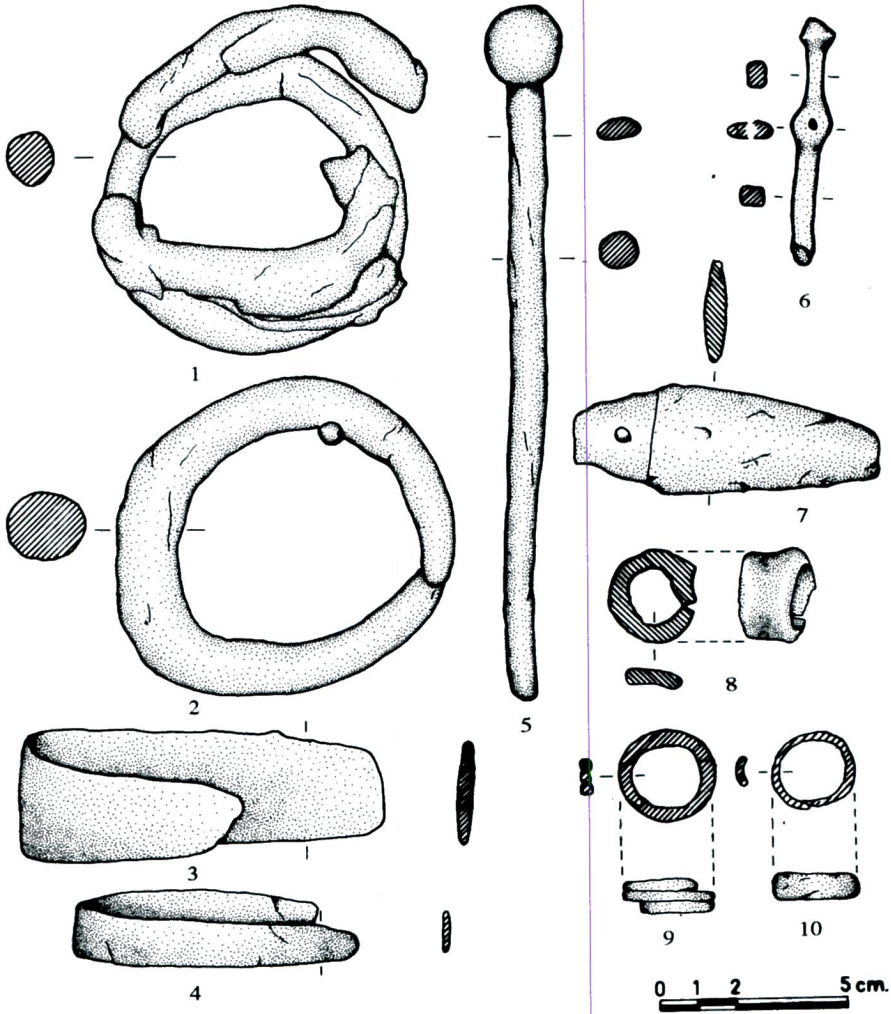


6



7

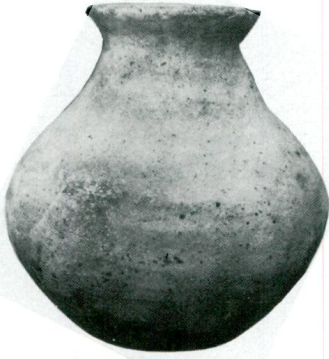
Res. 21 - Demir, tunç, fayans mezar hediyeleri.



Res. 22 - Demir eserler.



Res. 23 - Karagündüz mezarlarından çanaklar.



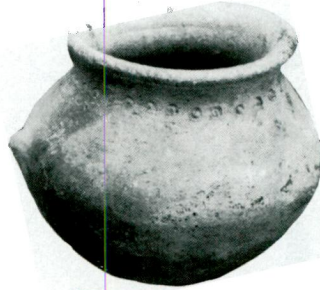
1



2



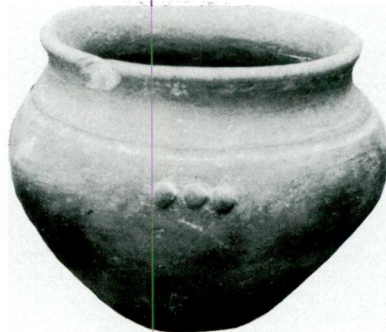
3



4

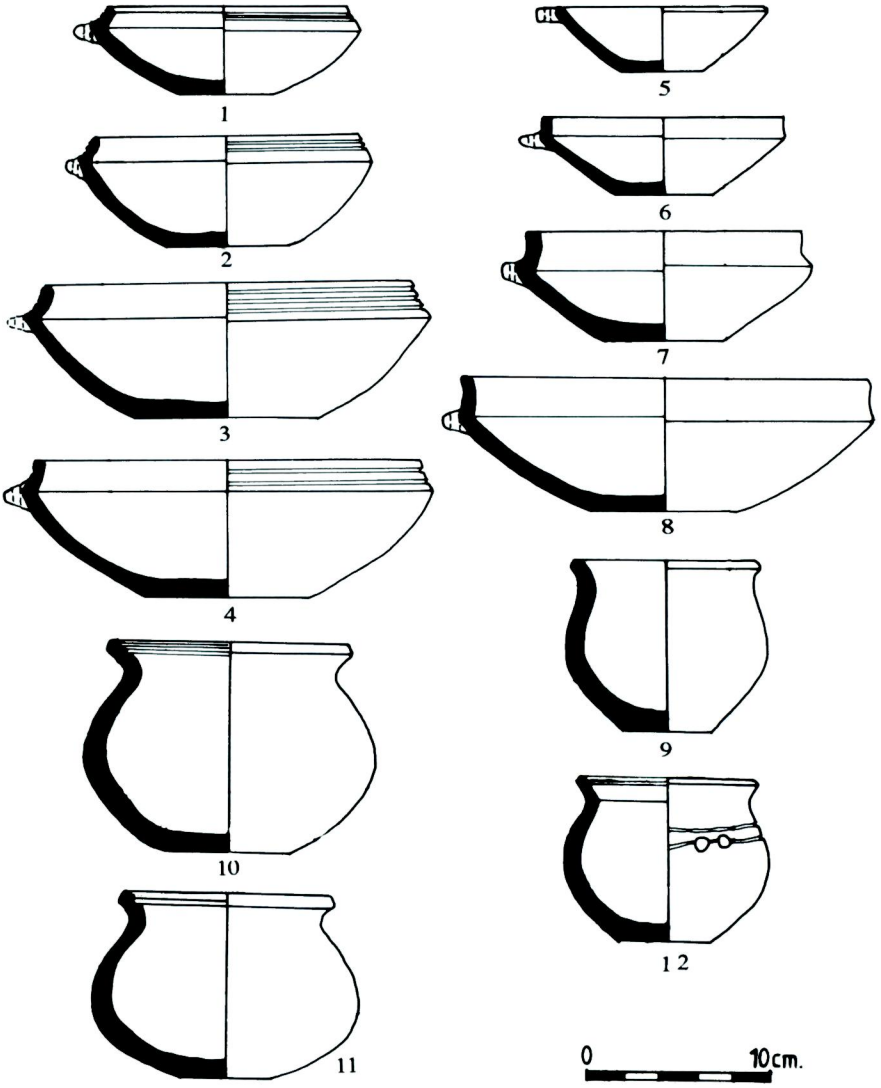


5

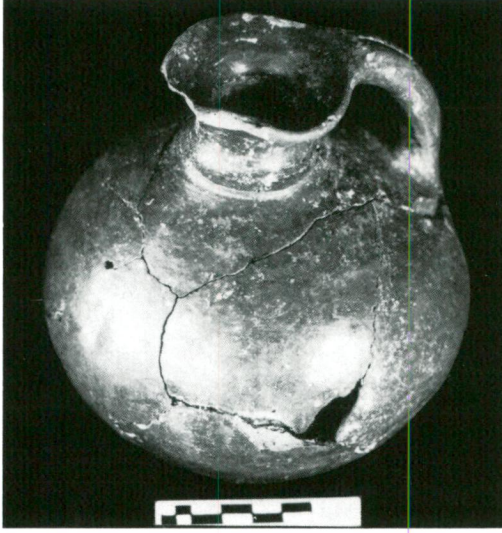


6

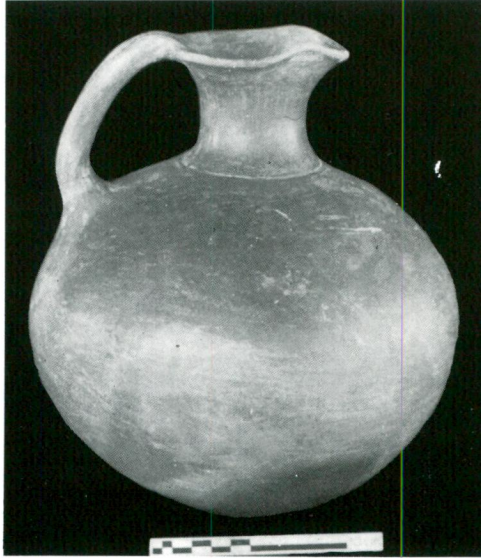
Res. 24 - Karagündüz mezarlarından çömlekler.



Res. 25 - Karagündüz mezarlarından çanak çömlekler.



Res. 26 - Karagündüz'den testi.



Res. 27 - Karagündüz'den testi.

