

## ULUCAMİ\*

-SELÇUKLU ŞEHRİNDE İSKÂNİ BELİRLEYEN BİR KAYNAK OLARAK-

TUNCER BAYKARA

### I. BİZANS ŞEHİRLERİNİN FETHİ

#### ***A. Bizans Şehirlerinin Fetih Arifesindeki Durumu :***

Bizans İmparatorluğu, Roma'nın mirasçısı olarak ortaya çıkmış, fakat daha sonra ülkenin doğu kanadı ile yetinmek zorunda kalmıştı. Bu arada Sasani İrani ile başlayan büyük mücadelede de epeyce hırpalanmış idi. Bu mücadele yıllarında güneyde gelişen İslamiyetin doğurduğu İslam Devleti, VII. yy. ortalarından itibaren Bizans topraklarına doğru da harekete geçmiş, önemli başarılar sağlamıştı. İslam ordularının ve donanmasının İstanbul'a yönelerek şehri birkaç kere kuşatmalarına rağmen, bu şehri alamamışlardı. Bununla birlikte sonraki yüzyıllarda da İslam orduları, hemen her yaz Çukurova veya Malatya'daki hareket noktalarından İstanbul veya Anadolu içlerine akınlara devam etmişlerdir.

Gerek Sasani ordularının Anadolu içlerine kadar istilası, gerekse İslamların akınları sebebiyle, Anadolu'daki Bizans şehirleri veya yerleşik nüfusu önemli kayıplara uğramıştı. Bizans'ın dış güvenliği sağlayamaması üzerine halk, derin ve yalçın vadi içlerine çekilmişti. Şehirlerin halkı da sarp ve kayalık tepeler üzerine yapıtları kalelerde oturmuşlardı.

*Efesos'un Bizans Devleti'nin hemen başlarında oldukça küçüldüğü* bilinmektedir. Çünkü şehrin eskiden hayli geniş olan savunma surlarına yetecek asker çıkaramayan şehir yönetimi surları daha dar bir alanda yenilemiştir. Bu yeni dar alan dahi şehir halkına geniş geldiğinden içinde yaşayamamışlar, neticede halk, geride, 5-6 km. mesafedeki bir tepe üzerinde tesis ettikleri yeni kaleye sığınmışlardır. Efesos adı bu yeni yerleşimde değişmiş

\* Bu çalışmaya, aslında kitap boyutunda bir monografi olarak başlanmış idi. Antalya, Denizli, Niksar ve Tokat ile ilgili bazı meseleler 1990'da yayımlanan kitabımızda, *Anadolu'nun Selçuklular Devrindeki Sosyal ve İktisadi Tarihi Üzerinde Araştırmalar*, ortaya konulmuş idi. Bu defa, ayrıntılı bilgilerin verilip meselelerin tartışılacağı metnin gecikeceği ortaya çıktığından, özü, planı değiştirilmeden sunulmuştur.

Türk devrindeki adının göstereceği gibi Aya-sulug (Ayios Theologos) olmuştur.

Özellikle Anadolu'nun batı kesimindeki canlı Roma dönemi şehirleri, yeni Bizans devrinde, eski parlak hayatlarını devam ettirememişlerdir. Çünkü bu şehirlerin zenginliği Roma'ya giden deniz yoluyla bağlantılı idi. Müslümanların Akdeniz'e açılarak Roma deniz gücüyle mücadeleye başlamaları yanında, artık bütün yolların Roma'ya açılmaması da etkili olmuştur. Çünkü Anadolu için yeni merkez artık Eis-tin-polis, yani İstanbul'dur. İstanbul'un devlet merkezi olarak ortaya çıkmasıyla, eski Roma bağlantılı yol düzeni ve bu yolların geliştirdiği şehirler de gerilemiştir.

İstanbul, V ve VI. yüzyıldan itibaren yeni bir yol düzeninin merkezi olmuştur. Bu düzenin yakın neticesi Batı Anadolu şehirlerinin gerilemesi, küçülmesi ve hatta bir süre sonra tamamen halkının dağılması olmuştur. Bu konuda şunu açıkça söylemek mümkündür. Eğer Türkler geldiğinde, şehirlerde hayat devam ediyorsa, şehrin adı da Türkçeleşerek devam etmiştir. Konya, İznik, Sivas, Malatya, Manisa, Kütahya, Bursa, Bergama, Ayasuluğ gibi. Mesela Akdeniz kıyılarında; Roma çağı harabeleri, hayli önemli olan Perge veya Side, XI. yüzyılda tamamen boşalmış gibidir. Buna karşılık, yöre halkınca Adelle şeklinde ifade edilen Antalya, önemli bir yerli nüfusa sahiptir.

Güzel-hisar diye anılan şimdiki Aydın'ın kadim adı Tralles imiş; ama Türkler geldiğinde bu adı bilecek ve yaşatacak kimse kalmamış olmalıdır. Aynı şekilde Nyssa da Sultan-hisar olmuştur. Daha doğudaki Laodikeia, Ladik veya Lazikiye biçiminde devam ettiğine göre buradaki hayat devam etmiştir. Hele, Bizans devrinin sarp ve kayalık arazi üzerindeki kalelerinin, yani *kastraların* en güzel örneklerinden birisi olan Khonae, Türklerce Honas olarak bilinmiştir. Nitekim bugün de adı Honaz'dır. Oysa daha doğudaki Apamae, yok olmuş olmalı ki, Türkler devrinde yerinde kurulan kasabanın adı da Geyikler veya ondan çıkmış olan Dinar'dır<sup>1</sup>.

Şu gerçek tespit edilmiştir ki, XI. yüzyılın son çeyreğinde Türkler bu ülkeye geldiklerinde, Roma çağındaki gibi canlı ve hareketli bir iktisadi hayat, kalabalık ve refah içinde bir nüfus söz konusu değildir. Gerçi şehirlerin Roma çağındaki adları devam etmektedir: İzmir, daha doğrusu Smyrna, Es-

<sup>1</sup> Dönemin umumu bir tahlili için bk. Tuncer Baykara, *Anadolu'nun Selçuklular Devrindeki Sosyal ve İktisadi Tarihi Üzerinde Araştırmalar*, İzmir 1990.

mira olarak yaşar ama, Roma çağının geniş alanlı şehri yerine Bizans devrinde İzmir, Kadifekale'deki dar bir alanda sıkışmıştır. Hatta XIII. yy. ortalarında deniz kenarına Cenevizliler geleceklerdir. Ankara'da da durum farklı değildir. Hele çoklarının gelip geçerken gördüğü Afyon Karahisar kalesi Bizans kastralarının durumunu çok açık olarak gösterebilir. Kale dışındaki alana, *rabada*, yerleşme ancak Anadolu'nun kuzey kısımları için söz konusudur.

Genelde, Bizans çağı şehirlerinin, daha doğrusu kastralarının küçük alanlı olduğunu bilmeyen bazı araştırmacılar, taşrada yaşayan halkın, bir tehlike anında kaleye sığındığını belirtmektedirler. Gerçekten de Danişmendname gibi, fetih yıllarını da yansıtan bazı destanlarda bu türden kayıtlar vardır. Fakat bu görünüş, sadece Niksar, Tokat gibi, Anadolu'nun belirli bir çevresine ait olsa gerekir. Bu arada, yörede yaşayanları içeriye alabilmek, herhalde sadece oldukça geniş alanlı kale-şehirler için, mesela Malatya, İznik veya Diyarbakır (Amid) söz konusu olabilir. Bizans kastralarının büyük çoğunluğu zaten küçük ve dar bir alanı kapsamaktadır: Ayasuluğ, Honaz, Karahisar'lar, Bursa, İzmir (Kadifekale), Kütahya, Kastamonu, Ankara, Niksar, Turhal, Zile, Divriği, Bayburt, Harput gibi.

Kısacası Türkler geldiğinde, Anadolu sahasındaki kaleler oldukça sarp, alanları küçük idi. Sadece bazı şehirlerin kaleleri, gerçekten şehir denebilecek bir nüfusu alabilecek genişliktedir: İznik, Malatya Amid (Diyarbakır) ve daha bir-iki yerle sınırlıdır. Ötekiler en fazla 200 evin sığabileceği gerçekten dar ve sıkışık tepe üzerleridir. Afyon Karahisar gibi olanlarda ise bu alan 50 ev ile sınırlıdır.

Türkler geldiğinde, Bizans şehirlerinin ve kalelerinin insan unsuru oldukça zayıf idi. Türkler bu ülkede, zaten kalabalık olmayan şehir=kaleleri fazla bir güçlük çekmeden zaptetmişlerdir. Bunların nüfusu azdır ama, buldukları yerler oldukça sarp olduklarından yine de mücadele etmişlerdir. Kalelerin alınması, fetih olayı ile ilgili ayrıntılara girmeden, önemli bulduğumuz tek bir unsurdan söz edeceğiz.

### **B. Fetih Olayı :**

1. *Kilisenin mescid edilmesi* : Türk geleneğinde, sonraki yüzyıllara kadar yansıyan bir gerçek, fethedilen kaledeki, bir başka ifade ile şehirdeki en önemli kilisenin veya dini mabedin camiye çevrilmesidir. Gerek surların üzerinde gerekse bu kilisenin çatısında veya çan kulesinde ezan okunması da

meselenin bir başka yönüdür. Konumuz açısından önemli olan, kalede bulunan kilisenin mescide, daha doğrusu cuma mescidine *Mescid ül-Camiye* çevrilmesidir<sup>2</sup>. Böylece Türkler, kale içinde ibadetlerini yapabilecekleri bir mekâna, bir mabede kavuşmuş oluyordular.

Kalede camiye, cuma namazı kılınabilecek bir mescide dönüştürülen kilise ilk önemli gerçektir. Bu yapı, kiliseden çevrilmiş olması sebebiyle, genellikle halk arasında *Kilise Camii* diye anılabilir. Bu mabedin halk arasındaki bir diğer adlanması, fetih olayı ile yakın ilgisinden dolayı *Fatih*, *Fetih* veya *Fethiye Camii*<sup>3</sup> diye de olabilir. Burada üzerinde durmak istediğimiz asıl özelliği, bunun Fethiye Camii diye anılmasıdır. Bir üçüncü adlandırma, kalenin fatihinin adıyla anılmasıdır<sup>4</sup>. Fatih olan bey veya sultan, bu yapıyı camiye çeviren en önemli şahsiyet olduğundan genelde onun adıyla da anılabilir. Nitekim yüzyıllar sonra dahi Girit adasında Resmo Kalesi'ndeki cami, fethi sırasındaki Osmanlı padişahı olan Sultan İbrahim'in adıyla anılıyordu. Bunun gibi, XI ve XII. yüzyıllarda, aynı esasta anılması muhtemel camilerin isimleriyle ilgili bilgileri ne yazık ki kaynaklarda bulamıyoruz. En iyi bilinen gerçek, kiliseden çevrilen camilerin genellikle *Fetih/Fethiye Camii* diye anılmalarıdır.

Kiliseden camiye çevrilen bu yapı, yüksek bir tepenin üzerinde bulunan kalenin, Bizans kastrasının içindedir. Fetih günlerinde kumandan olan sultan veya bey, ilk cuma namazını bu camide kılmıştır. Bu camiiin fetihle ilgili olarak halk arasında etkili bir önemi, hatırası vardır. Kiliseden camiye çevrilmiş olması ona ayrı bir önem ve özellik vermektedir. Bu özelliği sebebiyledir ki fethiye camileri uzun bir zaman, kalelerde etkin yerlerini korumuşlardır. Mesela Ayasuluğ fethedildiğinde, St. Jean Kilisesi camiye çevrilmiş, köşesine bir minare eklenerek uzun bir süre kullanılmıştır. Tabiatıyla sözünü ettiğimiz kilise/fetih camileri mimari bakımdan fethedenlerin herhangi bir özelliğini yansıtmamaktadır.

<sup>2</sup> Sinop'un 1214'teki fethi sonrasında kilisenin *mescid-i cami* yapılması : İbn Bibi, *El Evamirü'l Alaiye...*, (tıpkı basım) Ankara 1956, s. 154. Kiliselerin *mescid* edilmesiyle ilgili olarak dönemin tarihlerinde bilgi çoktur: Bk. S. Vryonis Jr., *The Decline of Medieval Hellenism...*, University of California Press, 1971.

<sup>3</sup> Fetih/Fethiye/Fatih Camii isimleri, dönemin kayıtlarında değil, sonraki zamanların hatırası olarak bilinmektedir. H. Hüsameddin Efendi, *Amasya Tarihi*, I, 122, 155; perakende kayıtlar, özellikle Evliya Çelebi'de çoktur.

<sup>4</sup> Osmanlı dönemi hatıralarında sıkça görülür: Evliya Çelebi'de pek çok örnek vardır. Girit-Resmo'da bizzat görülmüştür.

Fetih yıllarındaki savaş şartlarının ardından, aradan bir zaman geçip durum olağana dönünce, kale camilerinde, kaledeki Türklerin dışında, çevredeki Müslümanlar da cuma başta olmak üzere bayram namazlarını da kılmaktadır. Bilindiği gibi vakit namazlarının cemaatle kılınması farz değil, fakat daha iyidir. Bu sebeptendir ki kilise/fethiye veya kale camilerinin asıl işlevleri cuma namazlarındadır.

2. *Kale erlerinin yerleştirilmesi* : Kale Türklerin eline geçince, yapılan bir diğer iş, kalenin devamlı elde tutulması için görevlilerin yerleştirilmesidir<sup>5</sup>. Kaleye bir yetkili ve yetenekli kumandan/kütüval (Osmanlı devrinde dizdar) ile savaş için çeşitli ihtisas erbabı (zenberekçi, neftci vs.) ile erler tayin edilirdi. Bu arada kale camiinde hatib-imam ve müezzin de görevlendirildi. Kale camiindeki bu dini görevliler de, kale askerinden sayılıyor ve geçimlerini tahsis edilen dirlikten sağlıyorlardı.

Kalenin büyüklüğüne göre, savunma için yeterli sayıda yerleştirilen Türkler, burasının ilk Türk nüfusunu, teşkil etmişlerdir. Kalenin büyüklük ve önemine göre kale erlerinin sayısı, 20-200 aile arasında değişiyordu. Bu kale erlerinin geçimleri, bir başka ifade ile hayatlarının idamesi, için genellikle civarlarındaki yerlerin köy vs. vergi gelirleri, dirlik olarak tahsis ediliyordu. Böylece onların, sadece askerlik yapmaları, kaleyi gece gündüz koruyup kollamaları sağlanmak istenmiştir. Kale kütüval veya dizdarı başta olmak üzere erlerin, kaleden dışarı çıkmaları söz konusu değildir. Dolayısıyla onların cuma namazlarını kılabilmeleri için, kale camiinin varlığı ayrı ve kesin bir zorunluluktur.

Kale erleri kale camiinin esas cemaatini teşkil ediyorlardı. Böylece zaten eski mabed, kalenin büyüklüğüne, yani alabileceği insan sayısına göre yapıldığından, kiliseden çevrilen cami de kaledeki Türk nüfusuna yeterli olabilmektedir. Dolayısıyla, bu mabed, hem Hıristiyanlar hem de İslamlar için kalede oturabilecek insan unsurunu karşılayacak bir genişlikte idi.

<sup>5</sup> Zaptedilen kalelere, güvenilir bir kütüval ile cündiyan, müstahfızan ve sipahiyan-ı güzide tayinleri, İzzeddin Keykavus'un Güney Anadolu harekâtında da zikredilir: *İbn Bibi*, s. 186-188. Erken tarihlerde de durumun aynen yapıldığı, daha geç devirdeki ilk Osmanlı kayıtlarıyla da tespit edilebilir.

## II. NÜFUS ARTIŞI

**A. Kaledeki Olağan Nüfus Artışı :**

1. *Kalelerin nüfus durumu* : Her ne şekilde, savaşla veya barışla, alınmış olursa olsun kalede Türkler etkin durumdadırlar. Eğer kale bir hücum sonucu fethedilmiş ise, zaten mücadele sebebiyle kalenin içinde pek az nüfus kalmış olabilir. Geride kalanlar ise, dışarıya gönderilerek orada iskân ettirilmişlerdir<sup>6</sup>. Ancak geniş şehir sahası olan yerlerde, elbette halkın bir kısmı, eski yerlerinde oturmaya devam etmiş olabilir. Teslim olmaları durumunda ise, kalenin askeri güvenlik mıntukası Türklerin elinde olması gerektiğinden, kalenin bir kısmı yine de boşaltılıyordu.

Gerek kaleden atılan, gerekse boşaltırılan insanlar, kale surlarının dışında *rabad* diyebileceğimiz uygun bir yerde kalabilecekleri gibi, daha uzak bir mesafeye de gidebilirler. Dadybra, Niksar ve Ankara'da kaleden çıkartılanlar, surların hemen dibindeki yeni mahallerde ikamet etmeye başlamışlardır. Buna karşılık Konya'dan ayrılmaya mecbur edilenler, 8-10 km. mesafedeki Sille kasabasında oturmuşlardır<sup>7</sup>.

Kalede, hem yeni fatihlerden, hem de eskilerden insanlar bulunabilirler. Böylece yanyana evlerde oturan insanların birbirleriyle ilişkilerine dair, ilk fetih yıllarından bazı olumsuz hatıralar kalmıştır. Özellikle cuma günü, bütün Türk erkeklerinin cuma namazına gitmeleri zamanını fırsat kollayan yerliler, zaman zaman cami kapılarını tutarak Türklere karşı harekete ve katliama girişmişlerdir. Bunun Antalya'da geç tarihten bir kaydını buluyorsak da, öteki yerlerde, geç devir rivayetleri dışında açık bilgiler yoktur. Bununla birlikte bu türden rivayetlerin bir gerçeği yansıtmış olduğunu ve Türklerin, sonraki zamanlarda çok ihtiyatlı hareket ettiklerini söyleyebiliriz<sup>8</sup>.

Kaledeki nüfusun yanyana yaşamalarındaki mahzur ve tehlikeler, iki taraf arasında bir sur yapılarak giderilmeye çalışılmıştır. Hatta bazen bu da yeterli görülmemiş, cuma günü cuma namazı sırasında, namaz süresince Hı-

<sup>6</sup> Kaleden çıkartılan yerli halk ile ilgili olarak *Niketas*'ın Dadybra (Devrek?) için 1196 tarihindeki kaydını S. Vryonis oldukça sık kullanmıştır: *Aynı eser*, 129, 162, 198, 227, not: 495.; aynı olay için bk. O. Turan, *Selçuklular Zamanında Türkiye*, İstanbul 1971, s. 219.

<sup>7</sup> Konya'dan ayrılmaya mecbur edilenlerin Sille'de iskânlarıyla ilgili bk. T. Baykara, *Türkiye Selçukluları Devrinde Konya*, Ankara 1985.

<sup>8</sup> Antalya'daki durum için bk. T. Baykara, *Anadolu'nun Selçuklular Devrindeki Sosyal ve İktisadi Tarihi Üzerinde Araştırmalar*, İzmir 1990, s. 109-114.

ristiyan kısmının kapıları kapatılmakta ve namaz bitince açılmaktadır. Böylece Türkler vaktiyle duydukları acı hatıraların yeniden oluşmasına imkân vermek istememişlerdir.

Kalede ilk fetih yıllarında, Türklerin sayıları merak edilebilir. Kaledeki nüfusu bilmek için kale alanın büyüklüğü ilk ve en önemli unsurdur. Çünkü meseleyi, bir bütün olarak ele almak gerekir. Kaledeki görevli asker, yani aile sayısını sonraki Osmanlı dönemi kayıtlarından kıyas ederek bilesek bile, bu sahaya yerleşen öteki Türk nüfusu da düşünmek gerekir. Kale sahasındaki Türk kısmına sığabilecek ev sayısı bilinince, nüfus da tahmin edilebilir. Çünkü her evde ortalama 5-6 kişi olduğundan nüfusu bilmek imkânı vardır. Bizans kastralarının büyüklükleri göz önüne alınır, ilk fetih yüzyılı içindeki nüfusun en fazla 1000 kişi olabileceğini sanıyoruz.

Kaledeki nüfusu bilmek için Osmanlı devrindeki tahrir sayıları da bir fikir verebilir. Çünkü genelde kalenin fiziki sahası aynı olduğundan, alabileceği asker sayısı aynı şekilde devam etmiş olabilir. Hatta Osmanlılar devrinde, özellikle İç Anadolu'daki eski Selçuklu çağı şehirleri, iç-elde olduklarından kalelerdeki asker kadroları azalmış da olabilir. Osmanlı devrine ait XVI. yüzyıl kayıtları genellikle 20-200 kişilik kale kadrolarını göstermektedir. Bu ise büyük kalelerde 1000-2000 küçüklerde ise 200-400 nüfus demek olsa gerektir.

Önemli olan ikinci husus, kalelerdeki Türk nüfusu yanında yerlilerin nüfusunu da bilmektir. Bu hususta Osmanlı devrindeki durumla kıyaslamak imkânı söz konusu olmadığından, bu nüfusu bilmek için, oturdukları sahanın büyüklüğü en önemli kaynaktır. Şehir=kale içindeki bölünme sebebiyle sahalarını bildiğimiz bazı şehirlerde (Niksar, Antalya, Uluborlu, Divriği gibi) durumu tahmin edebiliyoruz. Bu alanlara bakılınca, kalelerde Türklerin, daha fetih yıllarında, ötekilere göre en azından üçte birlik bir durum sağladıklarını söyleyebiliriz (Antalya gibi). Sonraki zamanlarda ise, Türkler kale içinde yerlilerle nüfus bakımından eşit gibidirler (Uluborlu, Divriği, Antalya).

Hemen şu gerçeği ilave etmemiz gerekiyor. Gerçi kale içinde yerlilerin nüfusu Türklerle eşit sayılsa bile, kale dışındaki alanlarda da Türklerin oturduğunu unutmamak gerekir. Mesela, Niksar gibi geç Bizans devrinde de kalabalık olan bir şehirde, surlar içindeki nüfus söz konusu olsa bile Türkler, yerli Hıristiyan halka göre en azından iki misli daha kalabalık olmuşlardır. Bu durum, sur dışı nüfusla daha da artmaktadır.

2. *Kaledeki nüfus artışı* : Kaledeki nüfus, fetih yıllarında belirli bir kadroya bağlanmış olmakla birlikte, zamanla kaledeki nüfus da artmıştır. Bu nüfus artışının başlıca iki temeli olabilir. Bunlardan ilki olağan, tabii doğumdan oluşan artıştır. İkincisi ise, kalelere yeni Türk unsurlarının gelip yerleşmelerinden ortaya çıkan artış kabul edilebilir. Burada, daha çok Türklerin olağan doğurganlıkları sebebi ile belirli bir süre sonrasında önemli bir nüfus artışı gösterdiklerini, tarihin birçok döneminde de gördüğümüzü ifade etmek istiyoruz.

Kalelerdeki nüfusun olağan artışı, kale erlerinin gece-gündüz, kaleden oturmalarıyla da yakından ilgilidir. Çünkü bunlar, sadece asker olup, geçimleri zaten sağlanmış idi. Böylece bu Türkler, bir nesil sonra en azından bir misli artış göstermiş olabilirler.

### **B. Şhre=Kaleye Yeni Yerleşmeler :**

1. *Nüfusun tabii artışından olan büyüme* : Tabii nüfus artışı, Türklerin tarihin hemen her devrinde gösterdikleri artışla izah edilebilir. Türk kadının doğurganlığı sebebiyle, eskiden beri hızlı bir nüfus artışı vardır. Genelde Türk ailesi 5 kişi sayılsa da bunu 6 olarak kabul edebiliriz: Ana-baba ile dört evlat. Bazen ana-baba ile 3 evlat 5 kişilik nüfusu belirler. Biz yine de ana-baba ile ikisi erkek ikisi kız dört evladı esas alalım. Bu iki erkek evlattan birisi babasının yerine alacaktır. Öteki evlad ise, evlenip kendi evini yine babasının evinin yakınlarında ve uygun bir yerde kuracaktır. Böylece kale sahasında ev yapıp yerleşilebilecek alanlar kale erlerinin çocukları tarafından doldurulacaktır. Buna şhre=kaleye tabii nüfus artışının yol açtığı yeni yerleşmeler de diyebiliriz.

Aradan bir nesil daha geçince, hem kale erinin torunu, hem de öteki evladın çocuklarıyla, yeni evler yapılması daha da artacaktır. Bu durumda kale sahasının ev yapımına elverişli yerleri tamamen dolabilecektir. Çünkü, kaleye ilk yerleşen ailesinin tabii çoğalmasının ortaya koyduğu bir haklılık neticesinde, öncelikle kale sahasının içindeki uygun yerlere evler yapılmıştır. Ev inşa edilebilecek yerlerin tamamen dolmasıyla, iskân artık kale sahasının dışında devam edebilecektir. Bu arada diyebiliriz ki, kale içindeki yeni iskânla birlikte, kale camii'nin cemaatinin sayısı artmış, bu camii'nin alanı yetmemeye de başlamış olabilir.

Kale sahasının iskâna uygun yerleri, evlerle tamamen dolunca, kalenin dışında, surların haricinde yeni bir yerleşme hareketi başlamak zorundadır.



Kale erlerinin evladı ve torunlarının elbette kalenin içiyle yakın bağları vardır. Zaten onların kaledeki baba veya ata eviyle ilgileri, belki hisseli olarak devam da etmektedir. Ancak, kalenin içi dolunca, kale surlarının dışındaki ilk yerleşenlerin, kale erleriyle ilgili olduğunu söyleyebiliriz. Bu yeni iskânın, kale kapısının hemen yakınında olması olağandır. Çünkü kale kapısı vasıtasıyla kale içindeki akrabaları ve yakınlarıyla münasebetlerini devam ettirebileceklerdir. Ayrıca bu yeni iskân sahasında az nüfus bulunduğundan ve henüz bir çarşı oluşmamış olduğundan ihtiyaçlarını da kale içindeki çarşıdan (yukarı-çarşı) temin etmektedirler.

Burada bir hususu özellikle belirtmek gerekir. Bizans döneminde, kale şehirleri genellikle sarp ve kayalık tepeler üzerinde kurulduğundan, kale kapılarının hemen dışı veya yakınları, her zaman yeni bir iskân için everişli olmayabilir. Afyon Karahisar kalesi örneğinden anlaşılacağı gibi, nüfusun artışı ile yeni iskân, aşağılarda, kaleye giden yolun başladığı yerde oluşmuş olabilir. Bazı benzer kale=şehirlerde de benzer durum görülmektedir (Bursa, Kastamonu).

Kale dışında oluşmaya başlayan yeni mahallelerin kendilerine mahsus mescidleri yapılmış olabilir. Çünkü Selçuklu şehrinde de mahalle ile mescidin özdeş gibi sayıldığını biliyoruz. Böyle olsa bile, yeni mahallenin sakinleri cuma ve bayram namazları için kaledeki camiye gidiyorlardı. Kale oldukça yukarıda olduğundan bu gidiş-gelişler zahmetli idi. Hele bu yeni yerleşmenin sakinleri bir zaman geçip yaşlanınca çektikleri zahmet daha da belirgin bir hal almaktadır.

2. *Göçer-evlilerin=Türkmenlerin şehir hayatına katılması* : Kale dışında yeni bir iskân hareketinin başlaması, yöredeki öteki Türklerin de dikkatini çekmiş olmalıdır. Civarda oturan Türklerin, daha ilk zamanlardan itibaren büyük kitleler halinde kale içindeki iskâna katılmalarını pek mümkün görmemekteyiz. Kale içindeki hayata katılmak ancak çok zorlukla ve çok az ölçüde mümkün olabilse gerektir. Çünkü bu sahalarda oturanlar, yakınlarındaki yerlere kendi evladının yerleşmesini istiyordu<sup>9</sup>. Oysa, şimdilerde kale surlarının dışında başlamış olan iskâna katılmak oldukça kolaydır. Böylece Türkler için, hem şehrin nimetlerinden yararlanmak hem de gerektiğinde

<sup>9</sup> N. Sakaoğlu'nun tespitine göre, Divriği Kalesi, "XIX. yüzyıl sonlarına kadar bir mahalle barındırmıştır. Halk o zamanlar 'Kaleden yer alınmaz, meğer ki miras kala' dermiş". Necdet Sakaoğlu, *Türk Anadolu'da Mengücek Oğulları*, İstanbul 1971, s.118 ve not: 2.

mevsimlik hayatlarını devam ettirmek mümkün olabilecektir. Böyle düşünen birçok Türk boyu, şehirlerdeki hayata katılarak bu mahallelere yerleşmiş idiler. Nitekim XIII. yüzyılın başlarından itibaren şehirlerin mahalleleri arasında *Türkmen mahallesi* adını taşıyanlara rastlıyoruz (Ereğli, Kırşehir). Şehirlerde, başka bir yerden göçüldüğünü gösteren bazı özel mahalle adlarından gayri, genelde verilen Türkmen adı, sonraki yüzyıllardaki şehire dahil olma hareketinde devam etmiştir (Kuşadası'ndaki Türkmen mahallesi gibi).

Şehirlerde nüfusun tabii artışı veya yeni yerleşmelerle ortaya çıkan bu yeni durum, birçok meseleyi de beraberinde getirecektir.

### III. YENİ MESELELER

#### A. *Kale Camiinin Yetmemesi:*

1. *Kale camiinin küçüklüğü:* Kale sahasının dolması, sur dışındaki nüfusun giderek artması, özellikle cuma günlerinde kale camiinin Türk cemaatine yetersizliğini iyice açığa çıkarmıştır. Kale sahasındaki yeni nüfus artışı ile, kale camiinin cemaatinin arttığını yukarıda belirtmiş idik. Daha önce de ifade ettiğimiz üzere Kale camii, kaledeki nüfusa yeterli bir eski mabedin camiye çevrilmiş şekli idi. Oysa şimdi kalenin içi tamamen dolduğu gibi, kalenin dışında da yerleşmeler çoğalmıştır. Hatta, bir zaman sonra sur dışındaki nüfusun, kale içindeki nüfustan daha çok olduğu da söylenebilir. Böylece kale camiinin hacminin yetersizliği açıkça görülmekte idi.

2. *Kale camiinin yerinin sarpılığı:* Kale camii, Bizans kastrasının mabedi olduğundan kastraların sarp özellikleri burada olumsuz bir unsur olarak görülmüştür. Çünkü sarp ve yalçın kayalıklar üzerinde kurulu Bizans kastralarında rahat bir ulaşım söz konusu değildi. Böylece, sur dışında yerleşenlerin, özellikle yaşlı insanların kaledeki camiye gidip gelmeleri zahmetli olmaya başlamıştır.

Yukarıda da dediğimiz gibi, cuma namazı sırasında alınması olağan güvenlik tedbirleri sebebiyle erken bir zamanda kale kapılarının kapatılması zorunluluğu da kaledeki caminin rahat namaz kılınması özelliğini azaltıyordu. Neticede hem küçük oluşları, hem de oraya ulaşımın kolay olmayışı, bir yeni meseleyi gündeme getirmiştir. Çünkü açıkça görülmüştür ki kale camii artık yetmemektedir.

### **B. Duruma Çare Aranması:**

1. *Namazgâh* : Kale camiinin yetmemesi üzerine, özellikle bayram namazları açık alanlarda, *meydan*'da kılınmaya başlanmıştır. Meydan gerçi, kibleyi belirleyen *mihrabı* yanında<sup>10</sup>, sade ölçülerde bir de minber yapılarak, *namazgâh* olarak da kullanılıyordu. Yaz mevsimlerinde veya iklimin uygun olması durumunda, cuma ve bayram namazları da orada kılınmıştır. Fakat *Meydan*'da cuma ve bayram namazlarının kılınması, meselenin çözümüne yetmemekte, bunun için daha başka çareler gerekmektedir.

2. *Kale camiinin genişletilmesi*: Kale camiinin yetersizliği açıkça ortaya çıkınca, ilk çare olarak, mevcut caminin yenilenerek genişletilmesi akla gelmiştir. Bazı şehirlerde böylesine bir genişletme yapılmış ve belirli bir süre yeterli olmuştur. Türk mimarisi özellikleri gösteren bütün kale camileri, böylesine yenilenen eski kilise-fetih camileridir. Bununla birlikte, birçok kale içinde böyle bir genişletme imkânsız gibiydi. Çünkü buralarda kale camiinin yeri, zaten iskân bakımından sıkışık bir yerde olup, etrafının açılarak genişletilmesi imkânsız gibiydi. Bu arada camiin zaten eski olan yapısının daha uzun bir süre dayanması da bazen mümkün olmayabilirdi.

Kale camilerinin genişletilmesine, Konya Kalesi'ndeki Alaeddin Camii ilk akla gelen misal olabilir. Ancak bize kalırsa Alaeddin Camii, daha erken bir tarihte, kilise camiinden sonra yapılan bir camidir. Niğde'de olduğu gibi, Alaeddin Camii, eski kilise camiinin (muhtemelen Eflatun Kilisesi) genişletilmesi biçiminde değildir. Alaeddin Camii'nin genişletilmesi, Konya şehrinde, aşağıda söz konusu edeceğimiz plana uygun camilerin harap oluşturanından sonra yapılmış olsa gerektir.

Yukarıda da söylediğimiz gibi, bugüne kadar gelen kale camileri içinde Türk mimarisi özelliklerini taşımakta olanlar, vaktiyle yenilenen ve genişletilen yapılardır. Böylesine genişletilen yapılar veya Konya ve Niğde'de olduğu gibi ayrıca inşa edilen camiler, kale surları içindeki iskânın gelişmesiyle birlikte gerçekleşmiştir.

3. *Yeni bir cami yapılması*: Kale surlarının dışındaki iskân büyük boyutlara ulaşınca, yeni bir cami yapılması gerekliliği açıkça ortaya çıkmıştır. Kale camiinin genişletilmesi mümkün olmayınca veya yeni genişletilen cami de ihtiyaca yetmiyorsa, geriye tek çare olarak yeni bir camiinin yapılması kal-

<sup>10</sup> Ö.Bakırer, *Anadolu Mihrabları*, Ankara 1976.

maktadır. Yeni bir cami ihtiyacının belirmesi beraberinde birçok soruyu da getirmektedir. Öncelikle yeni camiin yapılması, kale içi sahası genişçe olan şehirlerde, yine kale sahasının içinde olmuştur (Konya, Niğde). Fakat cami yapımındaki asıl büyük hareketlilik, surların dışındaki iskânın iyice artmasından sonra görülecektir. Böyle bir durum, Anadolu'nun farklı yörelerinde, farklı zamanlarda gerçekleşecektir.

Daha önceleri de söylediğimiz gibi, geç Bizans devrinde Tokat-Niksar dolaylarında Anadolu'nun öteki yörelerine göre daha canlı ve kalabalık bir nüfus vardı. Dolayısıyla buralardaki ekonomik hayat çok daha iyi şartlar içeriyordu. Bunun bir neticesi olarak da, kale sahasının dolup, iskânın şehir surlarının dışına taşması, buralarda çok daha erken bir zamanda, hemen XII. yüzyıl başlarında görülmüş olabilir. Buna karşılık, bazı yörelerde, kale sahasının dolup, Türklerin sur dışına da yerleşmeleri ancak XIII ve hatta XIV. yüzyılda önemli meselelere yol açabilmiştir. Bu durum, zaten en iyi bir şekilde, yapım tarihleri bilinen *cami* (ulucamiler) sayesinde bilinmektedir.

#### IV. YENİ BİR CAMİİN YAPILMASI

##### A. Yerinin Seçilmesi :

1. *Kale surlarının dışında olmalıdır* : Yeni bir cami yapılması kararlaştırınca, daha doğrusu böyle bir ihtiyaç ortaya çıkınca, yerinin belirlenmesi önemlidir. Gerçi camilerin yerinin nereleri olması gerektiğine dair, bir kısım tarihçilerin gerçekte ilgisiz hükümleri vardır. Onlara göre, şehirlerde önce cami yapılmakta, iskân daha sonra bu camiin etrafında oluşmaktadır. Oysa, yukarıdan beri gösterdiğimiz gelişmeye göre, böyle bir oluşum söz konusu olamaz. Bir başka ifade ile cami, şehirlerin yeni gelişme istikametinde boş bir alana yapılacak değildir. Aksine, iskân gelişip bir ihtiyaç açıkça belirip ortaya çıkınca, bunu gidermek amacıyla yönelik olarak inşa edilecektir. Bu açıdan yerinin, iskândan önce mi yoksa sonra mı belirlendiği ayrı bir önem taşır. Burada gördüğümüz gerçek, camiin, iskândan sonra ortaya çıktığıdır.

Camiin yeri, herşeyden önce nüfusun çoğunluğunun bulunduğu yerde olacaktır. Artık şehirlerin yeni iskân sahasında nüfusun ağırlığı, kale surlarının dışındadır. Dolayısıyla yeni cami de surların dışındaki alanda yapılacaktır. Zaten şehirlerin gelişmeleri de kale surlarının dışında görülmektedir. Bu sebeple yeni cami için, kale surlarının dışındaki alanda, uygun bir yer seçilecektir.

2. *Kale ile yakından ilişkili olmalıdır*: Yukarıda, kale camiinin olumsuzluklarından söz ederken, oraya gidiş-gelişin zorluğunu belirtmiş idik. Böyle bir duruma imkân vermemek için, yeni inşaaı tasarlanan camiinin kale ile yakından ilişkili bir yerde olması gerekir. Çünkü kale ehli de kolaylıkla bu camiye inip cuma namazını kılabilmelidir.

Gerçi, sonradan hem kale camiinde hem de yeni yapılan camide cuma namazı kılınabilmiştir ama, fetih yıllarında şehirlerde bir yerde cuma namazı kılındığından bu ayrı bir önem taşır. Kale ile kolaylıkla ilişki kurulabilmesi için yeni cami yerinin, kale ana giriş kapısı yakınında olmalıdır. Böylece yeni cami ile kale ana girişi birbiriyle ilgili olacaktır. Çünkü kale erleri de hemen gerektiğinde kolaylıkla kalelerine gidebileceklerdir. Gerçi bu durumda zaten nöbetçilerin cuma namazına gelmeleri beklenemez.

3. *Oldukça sağlam yapılmış olmalıdır*: Camiler, surların dışında olacaklarından yapılarının oldukça sağlam olması gerekmektedir. Eski hatıralarda da cuma namazlarıyla ilgili olumsuzluklar bilindiğinden, camiin adeta bir kale gibi olması da gerekmektedir.

Camilerin kale kapılarının tam karşısında ve çok sağlam olarak yapıldıklarını, XIV. yüzyıl kayıtları da göstermektedir. Kadı Burhaneddin'e baş eğmeyen bir bey, Turhal'da kaleye kapanınca, Kadı Burhaneddin kalenin karşısındaki boş *mescid-i camii*, bir kale şekline sokarak kaleye sığınanların yolunu kesmiş idi<sup>11</sup>. Benzer bir olay Sivas Ulucamiine sığınıp, Çelebi Mehmed'e direnmek isteyen bir asi için M. Neşri'de anlatılmaktadır<sup>12</sup>. Gerçi *camilerin* XIV. yüzyıl sonu ile XV. yy. başlarındaki bu durumları, şehir hayatının gerilediğini, şehrin sur dışındaki birçok mahallesinin boşaldığını bize açıkça gösterir. Konumuz bu durumu yorumlamak olmadığından, sonradan *Ulucami* diye anılacak olan *camilerin*, aşağıda söz konusu edeceğimiz durumlarını, dönemin tarihi kayıtlarına da uygun olduğunu belirtmekle yetineceğiz.

Netice olarak yer konusunda iki özellik bir araya gelince yeni camiin, kalenin ana giriş kapısının hemen karşısında veya yakınındaki bir uygun alanda yapılması gerekmektedir.

<sup>11</sup> Aziz bin Ardeşir, *Bezm ü Rezm*, 1928, s. 318; keza bk. Y. Yücel, *Kadı Burhaneddin Ahmed ve Devleti*, Ankara 1970, s. 84'de sadece "mescid" kabul etmiş.

<sup>12</sup> M. Neşri, *Kitab-ı Cihannüma*, Ankara 1949-57, I. 403.

### **B. Büyüklüğü :**

1. *Kale ve şehir sakinlerinin hepsini kapsamalıdır:* Yeni camiin büyüklüğü için ilk temel ölçüt, hem kale hem de şehrin yeni semtlerindeki Türk nüfusun tamamını içine alabilecek bir büyüklükte olması gerekliliğidir. Böylece kale camiine sığmayan cemaat bu yeni camiin içine sığabilecektir.

2. *Civardaki bazı halkın ihtiyacına cevap verebilmeli:* Camiin büyüklüğü biraz geniş tutulmalı ki, civardaki göçer-evli veya camii olmayan köylerin halkı da buraya geldiğinde camide rahatlıkla namaz kılabilirdir. Bilindiği gibi her Türk köyünde cami olmayabilir. Camilerin olduğu köyler, günümüz köy adlarında bile Camili diye yankılarını bulmuştur. Böylece şehirlerin hemen yakınlarındaki halkı da, cuma veya bayram günleri buraya gelip namaz ihtiyaçlarını giderebilmelidirler.

Bununla birlikte yukarıda saydığımız iki ölçütten özellikle ilkinin camiilerin büyüklüğünün belirlenmesinde etkili olduğu söylenebilir.

### **C. Camiin Yapılması :**

1. *Genel esasları ve mali finansmanı :* Cami, seçilen yeni yerinde ve yeni oluşan mimari ve sanat şartlarında inşa edilecektir. Bu arada hemen ifade edelim ki camiin yapıldığı yer boş ve ıssız bir alan olmadığından buradakilerin mülklerini ve arsalarını camiin yapımı için gönül rızasıyla vermeleri veya satmaları gerekir. Sultanın pek çok şeye yetkisi olmakla birlikte, sadece Allah rızası için yapılan cami yerinin arsasını zorla almaya hakkı yoktur. Belki bu sebepledir ki ünlü camilerin yapılışı sırasında, bazı çarpıklık veya öteki özellikleri izah için bazı rivayetler anlatılır.

Bursa Ulucamii'nin ortasındaki şadırvanın yerinin vaktiyle, evini vermek istemeyen böyle inatçı birisine ait olduğu rivayeti vardır. Aynı şekilde Niksar Ulucamii'nin çarpıklığı da, rızasıyla arsasını vermeyen birinin mülkünün oluşu ile yorumlanır. Bunların muhakkak olarak bir gerçeği yansıttığı söylenebilir. Çünkü bu türden meseleler, cami inşaatları ile ilgili olarak, hemen bütün zamanlarda söz konusu edilmektedir.

Camilerde kısmen sezilebilmekle birlikte, minarelerin yapımında temel atılmasından sonra, uzun bir süre ustanın kaybolması rivayetleri anlatılır. Hatta bazen, ustanın başlattığı inşaatı, ancak çırağının bitirdiği de rivayet edilir. Bütün bunlar, camilerin sağlam ve çok dayanıklı yapılmaları için bilinen mimari esasların halk zihnine yankılanmış şekilleridir.

Camiin inşaa masraflarının, devrin kurallarına göre, yeterli birisinin veya birilerinin karşılması söz konusudur. Genellikle bu türden inşaatı, büyük mali imkânları olan devlet görevlileri yaptırırlardı. Devrin hemen bütün büyük inşaatlarının da böyle olduğu unutulmamalıdır. Camii yaptıran kişinin adı, belirli bir zaman için camiin adı olarak da yaşamıştır: Konya'daki Kadı İzzeddin'in yaptırdığı ve adıyla anılan camii gibi.

2. *Mimarisi* : Yeni inşa edilecek cami, artık Türk mimar ve mühendislerinin eseri olacaktır. Dolayısıyla yeni cami tamamen Türk cami mimarisinin özelliklerine göre yapılmaktadır. Hemen belirtelim ki elbette bu inşaat sırasında, bazı gayri Müslim ustalar kullanılmış olacaktır. Ancak bunların da, geleneklere uygun olarak daha önce yapılan hamamda her sabah yıkanarak işe başladıklarını kabul edebiliriz. Şehirlerdeki geç devir hamamlarından ayrı olarak, adeta bir külliye olarak yapılan camilerin yanlarındaki hamamlar bu geleneğe kesin bir örnek kabul edilebilir: Manisa Ulucamii'nin yanındaki hamam gibi, Ayasuluğ'da, yeri bilinmeyen 766/1364 tarihli hamam, 1374 tarihli Ulucamiin yapımı sırasında inşa edilen hamam olmalıdır. Yeni yapılan bu cami, evvelki kale camii Bizans devrinin yadigârı olmasına karşılık, doğrudan Türk devrinin bir mimari örneğidir.

Bazı ulucamilerde, nedense eski bir kilise olduğuna dair halk inancı devam ettirilmişdir (Maraş, Manisa ulucamileri gibi). Oysa eskiden kilise olan bir cami vardır ve bu, kesinlikle kale içinde olan camidir. Yeni camiin inşaatı sırasında gerçi çevredeki eski veya antik yapı kalıntılarının taşlarından yararlanılmış olabilir. Bununla birlikte, sonradan ulucami adını alacak olan yeni camiler, kesinlikle yeni Türk devrinin yapılarıdır. Kale camiinin, daha doğrusu ilk camiin kiliseden çevrilmiş olması, halk arasında bu yeni camiin de bir özelliği olarak devam ettirilmektedir. Bunda birazcık, kiliseleri cami etmiş olmanın, gurur verici görünen motifini devam ettirmek arzusu da yatmaktadır. Oysa XX. yüzyılda bu düşünce artık tersine tepecek bir duruma gelmiş, Hıristiyanlar eski kiliselerini geri isteyebilecek bir duruma gelmek üzere olmuşlardır.

Ulucamilerin bir başka önemli özelliği, çok sağlam yapılı olmalarıdır. Yukarıda tarihi kayıtların incelenmesi sırasında da görüldüğü gibi, Selçuklu çağının *mescid-i camileri*, gerçekten kale gibi kabul edilebilecek yapılar idi. Nitekim Oktay Aslanapa, Bünyan Ulucamii'nin "kesme taş duvarlarıyla bir kale görünümünde" olduğunu söylemektedir<sup>13</sup>.

<sup>13</sup> Oktay Aslanapa, *Anadolu'da İlk Türk Mimarisi*, Ankara 1991, s.52.

Ulucamiler, mimari özellikleriyle de kendilerini belli ederler. Anadolu sahasında, XII ve sonraki yüzyıllarda, üzeri örtülü geniş bir alan elde edilme için çok sütunlu ve çok kubbeli yapılarıyla bir klasikleşmiş *ulucami* mimarisi ortaya çıkmış gibidir. Ulucamilerin kendilerine mahsus mimarileri ve öteki özellikleri sanat tarihçileri tarafından eskiden beri incelenmiştir (O. Aslanapa, S. Eyice, D. Kuban ve pek çok araştırmacı). Ancak konumuz itibarıyla bu meselenin sadece tarihlendirmeye yararı nazarı dikkate alınmıştır.

3. *Diğer meseleler* : Ulucamiler, belirli bir zamanda, şehirlerdeki Türk iskânının gelişmesiyle birlikte, kale kapısının karşısında, geniş ve sağlam yapı olarak inşa edilmişlerdir. Camilerin kale kapısına olan mesafeleri, sur dışındaki Türk iskânının büyüklüğünü gösterebilir. Çünkü bu cami, Türklerin yerleşme sahasının hemen ortalarında inşa edilmiş olmalıdır. Niksar'da mesafe oldukça yakın ise de Harput'ta bu mesafe bir hayli uzaktır<sup>14</sup>. Karahisar'larda (Afyon, Şebin (Şarki), Teke ve Demürlü) topografik özellik sebebiyle, ulucamiler kale kapılarına biraz mesafelidir. Honaz'da da arazinin durumuna bağlı olarak hem yamaçta hem de biraz mesafelidir. Ayrıca camilerin bir diğer önemli özellikleri, bütün şehir halkını içine alacak genişlikte olmalarıdır. Bu sebeple ulucamiler, içlerinde birkaç bin (3.000-10.000) kişinin namaz kılabilceği büyüklükte yerler olarak tanımlanırlar. Bundan da o şehrin Türk nüfusu öğrenilebilir.

Duruma kısaca yeniden dönecek olursak, *cami*, kalenin dışında ve şehrin yeni iskân sahasında bulunmaktadır. Aslında caminin bu sahadaki yapılış tarihi, şehrin gelişmesinin belirlenmesi açısından da çok önemlidir. Selçuklu devrindeki Türk şehrinin incelenmesinde, bu sebeple çok önemli bir yeri vardır. Ancak camilerin inşa tarihlerinin tam olarak bilinmemesi, bu konuda daha geniş hükümlere ulaşmamıza engel olmuştur. Çünkü kitabesi olanlar hayli azdır ve bir kısmının kitabesi de minberlerinin üzerinde bulunmaktadır. Minberlerin hem daha geç tarihlerde yapılabilmesi, hem de bir başka yerden nakil imkânı olması sebebiyle, yerleşme ve iskân ile ilgili hususlarda, bizi ihtiyatlı olmaya zorlamaktadır.

**Sahil Şehirleri** : Anadolu'nun merkezi sahasındaki Bizans kasta şehirlerinin dışında, deniz kenarı kalelerinde kendisine mahsus bir düzen oluşmuştur. Türkler, ülkenin iç kısmındaki şehirlerde, sur dışı sahanın güvenliğini sağlamış olmakla birlikte, deniz kenarındaki kalelerde böyle bir güvenlikten

<sup>14</sup> N. Ardıçoğlu, *Harput Tarihi*, İstanbul 1964.



söz edilemez. Bu sebeple, Antalya, Alaiye ve Sinop gibi Selçuklu şehirlerinde ayrı bir cami düzeni görülmektedir.

Antalya'daki kale camii ve cami ilişkisi, tam ve açık bir biçimde görülmemiştir. Ancak 1215 ile 1225 surları arasındaki saha, kale kabul edilirse, bunun dışında, şimdiki Yivli-minare yeni gelişmenin bir camiidir. Buna karşılık Alaiye'de kiliseden çevrilen camii'nin kilise özellikleri halen de içkalede görülmektedir. Sonraki dönemlerde, kale kapısına bağlı olarak, birisi kapının dışında (Andızlı), fakat öteki hemen içinde, iki ayrı yerde yukarıda ve aşağıda iki cami görüyoruz. Bunlardan yukarıdaki, kale kapısının hemen içinde olan ve sonradan Sultan Süleyman Camii diye anılacak olan Alaeddin Camii, öteki de Liman'ın üzerindeki bölmenin dışında, kapının tam karşısındaki Andızlı Camii'dir.

Sinop'da kale camii içkalede ve 1215 tarihlidir. Buna karşılık, surların içindeki geniş şehir sahasındaki büyük cami, Alaeddin Camii 1267 tarihlidir. Ancak bu sonuncu tarih, bir kısa elden çıkmanın sonrasını gösterdiğinden, tarihlere bağlı olarak yapılacak bir değerlendirme için yanıltıcı olabilir.

## V. TÜRK KALE=ŞEHİR İNŞAATINDA DURUM

Yukarıda sözünü ettiğimiz gerçekler, daha çok Bizans şehirlerinde gelişen Selçuklu iskânıyla ilgilidir. Oysa bir kısım kale ve şehirler var ki bunlar doğrudan Türk döneminde yapılmışlardır. Bunların durumunu ayrıca ele almamız gerekecektir.

### A. Aksaray Şehri:

Türklerin Anadolu'nun ortasında, Konya merkez olduktan sonra, doğuya giden yol üzerinde kurdukları en namli iskân yeridir. Adının Garsaura'dan geldiğine dair zorlamalar olsa da, doğrudan Beyaz-saray anlamı açık ve kesindir. İşte bu şehir, XII. yüzyılın ikinci çeyreğinde, Rükneddin Mesud zamanında inşa edilmiştir. Yeni bir kale inşaatı olduğundan, bunun da bir kale camii tasarlanmış ve yapılmıştır. Nitekim bu kale camii, sonradan genişletilerek ulucami adını alacaktır.

Aksaray şehri XII. yüzyıl sonlarından itibaren gelişip surların dışında gelişme gösterince şehir, daha çok ırmağın kuzey yakasında büyümüştür. Bu sahadaki gelişmeye müvazi olarak yukarıdan beri sözünü ettiğimiz oluşum burada da görülmüş, neticede Eğri-Minare Camii, şehrin yeni büyüme sahasının camii olarak yapılmıştır.

Türkiye Selçukluları Devleti'nin zayıflaması, Konya'nın devlet merkezi işlevinin gerilemesi, buna karşılık Kayseri ve özellikle Sivas'ın canlılığı döneminde, Aksaray son parlak zamanını yaşadı. Fakat XIV. yüzyıl ortalarından itibaren beylerin kendi merkezlerini oluşturması ile Aksaray'ın Konya'ya ve ülkenin doğusu ile münasebetlerine bağlı olarak süren canlılığı geriledi. Surların dışındaki mahalleler küçüldü ve neticede kale camii genişletilerek, ulucami haline getirildi.

Aksaray'daki Ulucami, tıpkı Konya'daki Alaeddin Camii gibi, şehrin ortasındaki bir yapı olarak görülür. Bu durum, geç bir tarihte, XIV. yy. sonlarında kale camiinin tamiri ve genişletilmesi ile oluşmuştur. Ancak Aksaray'da, şehrin gelişmesini gösteren bir gerçek cami (Eğri-Minare=Kızıl Minare) de vardır<sup>15</sup>.

**B. Denizli :** Denizli, XIII. yüzyılın ikinci çeyreği içinde, tamamen Türk mühendis ve şehir inşa plancılarının denetiminde yapılan bir kale ve şehirdir. Antik Laodikeia, bir dönem için Ladik olarak devam etmiş, fakat XII. yüzyıldan itibaren halkı etrafa dağılmış idi. Türklerin yörede yeni bir iskân yeri=kale yapmak gerekliliğini yerine getirmeleri, XIII. yüzyılın ikinci çeyreğinde gerçekleşmiştir. Burası da öncelikle bir kale olarak inşa edilmiş, kalenin içinde de bir cami yapılmıştır.

XIII. yüzyılın ikinci yarısında, Denizli'nin doğusu ile ilişkilerinin artması sonucu kalenin doğu varoşunda yeni ve büyük bir iskân görülmüştür. Bu yöndeki şehrin ana giriş kapısı, Honaz kapısının dışında yeni bir cami, ulucami de bu yıllarda, XIII. yüzyılın ortalarında yapılmış olmalıdır. Denizli kalesi ve şehrindeki oluşum, doğrudan Türk devrindeki öteki gelişmelerin benzeri ve paraleli olarak görülebilir. Denizli şehri ve kalesindeki durum, ülkenin öteki şehirlerinden farklı değildir. Denizli, kale içinin bir iskân yeri olmaktan çıkması ile kale camii de, daha sonraki dönemde, üç vakitte namaz kılınan bir nevi Çarşı camii halini almıştır.

**C. Öteki Şehirler :** Gerek XII. yüzyılda yapıldığı belirtilen, ancak yeri ve özellikleri açıkça bilinmeyen Simre gibi şehirlerin, gerekse XIII ve XIV. yüzyılda ortaya çıkan şehirlerin görünüşü, yukarıda sözünü ettiğimiz başlıca Aksaray ve Denizli örneklerinde görülmektedir. Uşak, Burdur, Larende (Karaman) ve Elbistan, Aksaray örneğini gösterirken, Akşehir, Eskişehir, Ço-

<sup>15</sup> Aksaray için, bu türden mekân meseleleri pek tartışılmayan tarihi için bk. İ.H. Konyalı, *Aksaray*; keza bk. aynı müellif, "Aksaray Ulucamii", *Vakıflar Dergisi*, X, 1973, s. 273-288.

rum, Kırşehir ve Beyşehir, Denizli örneğine göre bir gelişme göstermiştir. Aynı şekilde Eğirdir'de de kale camiinden ayrı, kalenin ana giriş kapısının dışında bir yeni ulucami yapılmıştır<sup>16</sup>.

## VI. ADLARI VE DEĞİŞMESİ

### A. Selçuklu Çağındaki Adları:

1. *Cami-i cedit veya yapturanın adı*: Selçuklu çağında yeni yapılan cami, yapturanın adıyla anılmış olabilir. Bu arada kaledeki camiye nazaran daha yeni olduğu için, *camii-i cedit* veya doğrudan yeni cami de denmekte idi. Böylece bu yeni yapılan cami, şehrin cuma ve bayram namazlarının kılındığı biricik mescid-ül-camii olmaktadır.

2. *Camiler çoğalınca cami-i kebir olması* : Selçuklu çağında şehirlerin nüfusu artıp, bu cami de yetmeyince yeni yeni camilere ihtiyaç duyulmuş ve gerekli yerlerde inşa edilmiş olabilir. Böylece, yeni yapılan öteki camiler arasında, birisine yine de eskiliği, büyüklüğü ve öteki hatıraları sebebiyle, *camii-i kebir* adı verilmektedir. Türkçe adı *ulucami* ise de kaynaklarda hep, *camii-i kebir* olarak bilinir ve öteki camiler arasında, ayrı bir özellik taşır.

### B. Osmanlı Çağındaki Adları :

1. *Selçuklu devrinden kalmış olmaları* : Sözümlü ettiğimiz camiler Osmanlı döneminde, Osmanlı özellikleri değil, çok daha eski hususiyetler göstermekteydiler. Bu sebeple adlandırılmalarında, eğer verilmiş ve halk söyleyişine uygun bir adı söz konusu değilse, eski oluşları önemli bir etkidir. Belki de sade olarak Selçuklu camii diye ad da verilebilmektedir. Ancak böyle bir isim söz konusu olmayınca, genellikle *camii-i kebir (yani ulucami)* olan adları devam ediyordu.

2. *Alaeddin Camii diye anılmaları* : Yukarıda da ifade ettiğimiz gibi, Osmanlı döneminin insanı, bu camilerin daha önceki Selçuklu devrinden kaldığını bilmıştır. Dolayısıyla camiye ad verirken de, eğer uygun bir adı yoksa, bu devre uygun bir ad vermek istemiştir. Türk halkının zihninde, Selçuklu çağının en imarçı ve en ünlü ismi Alaeddin Keykubad olduğundan ilk olarak onun adı çağrışım yapmıştır. Böylesine büyük ve güzel bir yapıyı ancak onun yapabileceğine inanıldığından, genellikle Selçuklu çağından kalan camilere hep onun adı verilmiş, yaygın olarak *Alaeddin Camii* de denmiştir.

<sup>16</sup> S.S. Yiğitbaşı, *Eğirdir-Felek-Abad Tarihi*, İstanbul 1972, s. 134-137.

Osmanlı insanının, Selçuklu devrinden kalan cami yapılarına *Alaeddin* adını vermesi, XVI. yüzyıldan itibaren görülmektedir. XV. yüzyıl başlarında, belki Selçuklu devrinin hatıraları yaşayabildiğinden böylesine adları bilemiyoruz. Fakat Osmanlılar, kesinlikle XVI. yüzyılda kendi karakteristiklerini tam olarak ortaya koyduklarından artık geçmiş İslami devrin en ünlü ismi Alaeddin Keykubad veya sade olarak Alaeddin'dir. Bütün görkemli camiler onun adına bağlanır ve öylece anılırlar.

3. *Ulucami adı* : Yukarıda ifade ettiğimiz gibi *ulucami*, camiler arasındaki büyük olanına ve şehrin esas mabedine itlak edilmekte idi. Bunun kaptıplar arasındaki adı resmen cami-i kebir ise de halk hep ulucami demiştir. Dolayısıyla, sonradan Osmanlılar daha büyük ve önemli bir cami yapmadıkları sürece sözünü ettiğimiz camiler ulucami diye anılacaklardır.

Anadolu sahasında, XII. yüzyılda başlayan bu oluşum, hemen aynı esaslarda XV. yy. başlarına kadar devam etmiştir. Beylikler devrinde de, hemen aynı özellikler görülebilir. Bursa, Bergama ve Manisa'daki Ulucami örnekleri, yukardan beri sözünü ettiğimiz gerçeklere tam bir uygunluk gösterirler. Hele Bursa'daki Ulucami, yukarıdaki esaslarını ortaya koyduğumuz gelişmeyi tam olarak yansıtmaktadır.

**Netice** olarak XI-XV. yüzyıllar arasında Anadolu sahasındaki Türk iskânının gelişmesine bağlı olarak camilerin yerlerinde dikkate değer değişme ve gelişmeler olmuştur. Bu değişme ve gelişmeleri Selçuklu devrinin hemen bütün şehirlerinde görebiliyoruz. Bu gelişme ve oluşumun ana şemasını yukarıda çizmeye çalıştık. Bu kesin görünüşü, pek çok şehirde kesin çizgileriyle tesbit edebiliyoruz. Bu durumu birkaç şehirde biraz daha ayrıntılı olarak görebiliriz:

#### 1. *Ankara Şehri*

Kale içindeki bir Hıristiyan mabedi kesinlikle camiye çevrilmiş olup yeri bilinmemekte denebilir. Fakat şimdiki adıyla Alaeddin Camii, kale içindeki sözünü ettiğimiz kiliseden bozma kale camiinin yenilenmiş ve genişletilmiş şekli olabilir. Ankara'da varlığından söz edilen kilise, şehrin yeni Hıristiyan semtindeki mabed olmalıdır.

*Arslan-hane Camii*, sur dışındaki yeni iskânın ortaya çıkardığı camidir. Arslan-hane Camii, yukarıdan beri sözünü ettiğimiz, kale ve surların dışındaki iskân yerinde yapılan camilerin, hem yer hem de mimari olarak en güzel örneklerinden biridir.

Osmanlılar zamanında Ankara şehrinin gelişen yeni semtlerinde yeni camiler yapılmıştır: Hacı Bayram Camii gibi. Hacı Bayram Camii'nin yapılmasıyla orası *cami* itibar edilmiş, bu sebeple bir süre için Alaeddin Camii dahi *mescid* kabul edilmiştir.

## 2. Konya Şehri

Konya'da kaledeki kiliseden bozma cami Eflatun Kilisesi diye anılan yapı olmalıdır. Konya'da sur içinde gelişen şehir şartlarına uygun olarak, kaledeki şehrin yeni semtlerine, ayrıca bir yeni camii, Alaeddin Camii yapılmıştır. Ancak 1221'deki yeni düzenlemeden önce dahi, en azından bir cami, muhtemelen İplikçi Camii veya yerindeki mabed, yapılmış olmalıdır. 1221 sonrasında da, muhakkak ki bir cami daha sur içindeki alanda yapılmıştır (Kadı İzzeddin Camii). Sur kapılarının dışında ise Larende Kapısı dışındaki Sahip Ata Camii'ni unutmamak gerekir. Aksaray Kapısı dışındaki camii, sonradan kapı içine alınmış, fakat ismi Kapı Camii olarak, sözünü ettiğimiz genel çizgiye tam olarak uymuştur.

Konya'nın, Selçuklu Devleti'nin paytahtı olmaktan çıkması, sur dışındaki alanlardaki nüfusun azalmasına yol açmıştır. Larende Kapısı dışındaki büyük cami bu sırada harap olmuş, yenisi küçültülerek yapılmıştır. İşte bu yeni dönemde, Alaeddin Camii, daha da genişletilmiş ve büyütülmüştür.

## 3. Kayseri ve Sivas

Bu iki şehirdeki durum da Konya gibi, birkaç yönlüdür. Kayseri'deki Ulucami, kalenin içindeki genişletilmiş kale camiini göstermektedir. Buna karşılık sur dışındaki iskânın gösterdiği yeni dönemi yansıtan camii, Hunat külliyesindeki camidir. Hatta "cami" içerde bulunduğundan bir dönem için "mescid" olarak kabul edilmiş idi<sup>17</sup>. Sivas'a gelince orada da hem kale camii, hem de ulucami, sözünü ettiğimiz şemaya tam olarak uymaktadır. Hatta Ulucamiden, XV. yy. başlarında bir sergerdenin sığındığından M. Neşri'ye dayanarak yukarıda söz etmiş idik.

## 4. Bursa Şehri

Bursa Kalesi Osman Gazi tarafından kuşatılıp, Orhan Gazi tarafından alınmıştı. Orada ilk olarak bir kilise camiye çevrilmiş, uzun bir süre bu cami kullanılmıştır. Şehrin batı ve daha çok doğu yönündeki gelişmeler ile bu yöndeki iskân büyük boyutlara ulaşmıştır. Neticede XIV. yüzyıl sonlarında Yıldırım Bayezid, burada kale kapısına uzak olmayan bir yerde Ulucamii inşa

<sup>17</sup> H. Edhem, *Kayseriye Şehri, Mebani-i İslamiye ve Kitabeleri*, İstanbul 1334.

ettirmiştir. Dolayısıyla Bursa Ulucamii de kale, kale kapısı, büyüklük ve öteki özellikleri ile, yukarıdan beri sözünü ettiğimiz genel şemanın tam içinde yer almaktadır.

5. Yukarda genel özelliklerini tespit ettiğimiz şemayı, kaleler, kale camileri ve ulucami ilişkilerini, hemen bütün Selçuklu şehirlerinde görebiliriz. Öteki Karahisar'larda olduğu gibi, Afyon Karahisar'da da sarp ve yalçın bir kastranın dibinde, yukarıdan beri anlatığımız olayı en iyi şekilde gösteren bir ulucami vardır. Bu cami Türk mimarisinin en güzel örneklerini kendisinde saklamaktadır.

Amasya'da en iyi bilinen yerlerden birisidir. XV. yüzyıl sonlarında II. Bayezit Han yeni bir ulucami yaptırınca, şehrin Selçuklu çağındaki cami düzeni oldukça değişmiştir. Orada da Fethiye Camii, ilk devrin hatırasını yansıtmaktadır. Kaledeki camiden başka İçerişehir'de de Cami-i Enderun vardır. Surların dışında, hatta Yeşilirmak'ın öte yakasındaki merhaleyi ise Gökmedrese Camii gösterebilir.

Sözünü ettiğimiz şemaya uygun bir diğer mükemmel örnek, yine kasta özellikleriyle dikkati çeken Niksar'dır. Kaledeki Fetih Camii yanında, surlarının dışındaki ulucamii, hemen bütün Selçuklu şehirlerdeki görünüşün en açık ve yalın misalidir. Öteki şehirleri de tek tek söz konusu etmeyip sırasıyla saymakla yetineceğiz.

Honaz, Homa, Uluborlu, Sivrihisar, Kütahya, Ermenek, Ereğli, Kastamonu, Çankırı, İskilip, Turhal, Zile, Amasya, Kalehisar (Karahisar-ı Demürlü), Kalecik, Tokat, Develi, Niğde, Divriği, Bayburt, İspir, Erzurum, Siirt, Silvan, Mardin, Urfa, Antep, Van ve Harput ulucamileri, sözünü ettiğimiz özellikleri aynen göstermektedirler.

Buna karşılık Malatya, Harran, Cizre ve Diyarbakır geniş şehir alanları ile daha değişik özellikler gösterirler. Buralarda ulucamiler şehir surlarının içindedirler.

Batı Anadolu'nun antik özellikleri güçlü şehirlerinde de aynı plan düzeni görülür. Ayasuluğ'da, kale camii yanında İsa Bey'in inşa ettirdiği Ulu cami, ana girişin fazla uzağında değildir (şimdiki giriş, sonradan açılmıştır). Balat (Miletos)'da da tiyatronun üzerindeki Bizans Kalesi'nin içindeki cami kaybolmuş gibidir; ama, hemen yakınında ve muhtemelen kapısıyla ilgili bir yerde cami harabesi (Kırk Merdiven) vardır. İlyas Bey Camii, daha geç tarihleri yansıtan bir özellik gösteriyor. Beçin'deki durum da cami ile kale ilişkisini açık olarak gösterir. Birgi ve Tire'deki ulucamilerden Tire'deki daha ge-

niş bir iskâna hitap edecek şekilde düzlükte yapılmıştır. Bergama'da da ulucami, şehrin aşağısında, Bergama çayının hemen sol kenarındadır.

Ulucamilerin de, kale camilerinin kiliseden bozulmuş olma özelliklerinin bir uzantısı olarak, kimi yerde eski bir mabedden çevrildiğine dair rivayetlere rastlandığını belirtmiş idik. Bunlar kesinlikle doğru değildir. Mesela Maraş Ulucamii'nin de, nedense bir Hıristiyan yapısından değiştirildiği söyleniyor. Oysa kale eteğinde bulunan ve öteki ulucamilerle aynı özellikler taşıyan bu camiin, Türk devrinde yapılması çok daha olağan bir gerçektir<sup>18</sup>.

Ulucamiler, sadece mimari özellikleriyle değil, fakat inşa edildikleri yerleri itibariyle Anadolu'daki Türk iskânının hem de şehirlerdeki en belirleyici unsurlarından birisidirler. Çünkü gerek yerleri, gerekse büyüklükleri ile Türk mahallelerinin ortasında yapıldıklarından bunlara göre bazı neticelere ulaşmak imkânı vardır. Hele inşa tarihleri belli ise, zamanlarıyla ilgili daha kesin hükümler verilebilir. Anadolu sahasındaki şehirleşme hareketinin, zaman zaman hızlanıp, bazı zamanlarda gerilemiş olmasından dolayı (XIV. yüzyılda olduğu gibi) ulucamilerin durumlarında bazı değişiklikler olmuştur. Bunların gerek yapı, gerekse doğrudan cami/mescid özelliklerine bağlı değişimleri, bazı şehirlerde dikkate değer gelişmeler göstermiştir. Bunların, iskân yerlerine bağlı olan gelişmeleri, ayrıca ve ayrıntılı olarak ele alınabilecek değerdedir. Şimdilik, Ankara Kalesi'ndeki Alaeddin Camii'nin girişindeki kitabelerdeki farklılığı hatırlatmakla yetiniyoruz.

Ulucami, veya sadece *camilerin* bilinmesi, yer ve büyüklükleriyle tespiti, XII-XV. yüzyıllar arasının Selçuklu şehri hakkındaki sınırlı bilgi imkânlarına yenilerini katabilecektir. Sözlerimizi devrimizin ilk büyük Selçuklu tarihi araştırmacısı rahmetli Prof. Mükrimin Halil Yınanç'ın şu sözleriyle noktalayalım<sup>19</sup>:

"Yeni Müslüman fatihler, fethi takib eden yıllarda henüz cami inşa edemediklerinden dolayı bir müddet Hıristiyan mabedlerini İslam mabedlerine çevirerek onlardan istifade etmişlerdir. Fakat bilahare yavaş yavaş kendileri cami inşa ederek çok zaman geçmeden yeni fethedilen bu kıtayı, tam manası ile bir İslam diyarı haline getirmişlerdir."

<sup>18</sup> Dr. M.Z. Bayburtluoğlu, "Kahramanmaraş'da bir gurup Dulkadirli Yapısı" *Vakıflar Dergisi*, X, 1973, s. 234-250.

<sup>19</sup> *Türkiye Tarihi, Selçuklular Devri, I, Anadolu'nun Fethi*, İstanbul 1944, s. 181-182.

## KAYNAKLAR

Çalışmamızın temel kaynağı, yüzey araştırması olup, sözü edilen hemen bütün kaleler, şehirler ve camiler bizzat görülmüştür. Dolayısıyla en önemli kaynağımız bizzat bu camilerin kendileridir. Bununla birlikte bazı camiler ve kaleler görülememiştir: Maraş, Karahisar-ı Şarki (Şebin), Develi, Bünyan. Yukarıda isimleri sayılan ulucamilerin mimari ve öteki bazı özellikleri, sanat tarihi uzmanlarınca ele alınmışlardır. Ancak onlar, nedense bu camilerin yerlerine çalışmalarında hemen hiç temas etmemişlerdir. Böylece çalışmamızın temelinde bu camilerin bulunduğu yerin özelliği yatmaktadır. Çalışmamızın temelini oluşturmuştur. Kalelerdeki camiler ile ulucamilerin şehir planlarındaki yerleri için herhangi bir şehrin planı esas alınabilir. Bursa bu konuda daha rahat planına ulaşılacak bir şehirdir. Niğde Kalesi'ndeki Kale ve Alaeddin camileri ile kale kapısı dışındaki Sungur Bey Camii'nin yerleri için S. Aktüre'nin planı yararlıdır: "17. Yüzyıl Başından 19. Yüzyıl Ortasına Kadarki Dönemde Anadolu Osmanlı Şehri'ndeki Şehirsel Yapının Değişim Süreci" *ODTÜ Mimarlık Fakültesi Dergisi*, I/1,(1975) s. 101-128.

Yukarıda da belirtildiği gibi, çalışmanın temeli gözlem olduğundan, bütün şehirler ve şehirlerdeki ulucamiler hakkında bilinen bibliyografya verilmeyecektir. Bununla birlikte metinde dikkati çekenlerin bazıları verilmiştir. Ayrıca hemen bütün neşriyatın içinde bulunduğu bir bibliyografya olarak şu eseri zikretmeliyiz. Burada sözü edilen ulucamilerle ilgili yayınlar da bulunabilir:

Aynur Durukan - M.S. Ünal, *Anadolu Selçuklu Dönemi Sanatı Bibliyografyası*, Ankara 1994.

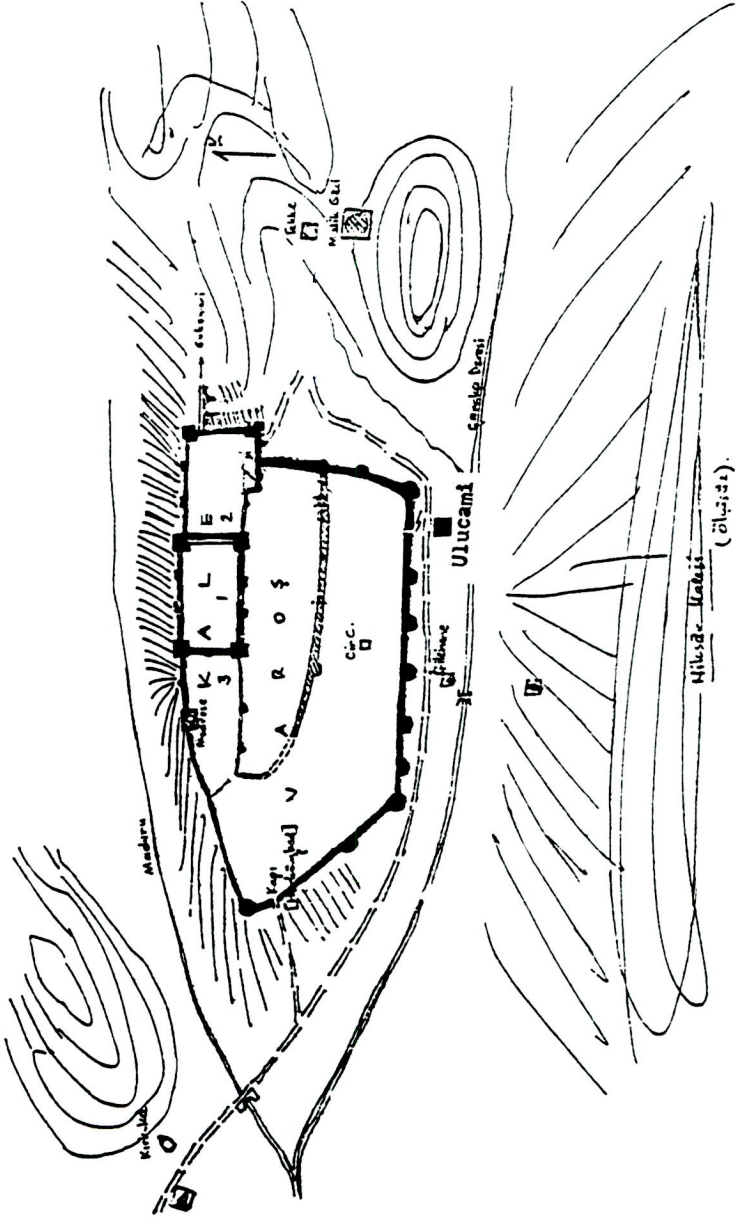
Ulucamilerin kale ve şehrin öteki kesimleriyle ilişkileri ise, daha çok şehircilikle ilgili çalışmalarda bulunuyor (özellikle S. Aktüre'nin çalışmalarında). Dönemin sanat tarihi veya arkeoloji meselelerinin umumi çizgileriyle verildiği şu eserleri özellikle belirtmek gerekir.

- Oktay Aslanapa, *Türk Sanatı, I-II*, İstanbul 1973.
- Oktay Aslanapa, "Kalehisarda Bulunan Mimari Eserleri", *Sanat Tarihi Yıllığı*, 1966-68.
- Oktay Aslanapa, *Anadolu'da İlk Türk Mimarisi*, Ankara 1991.

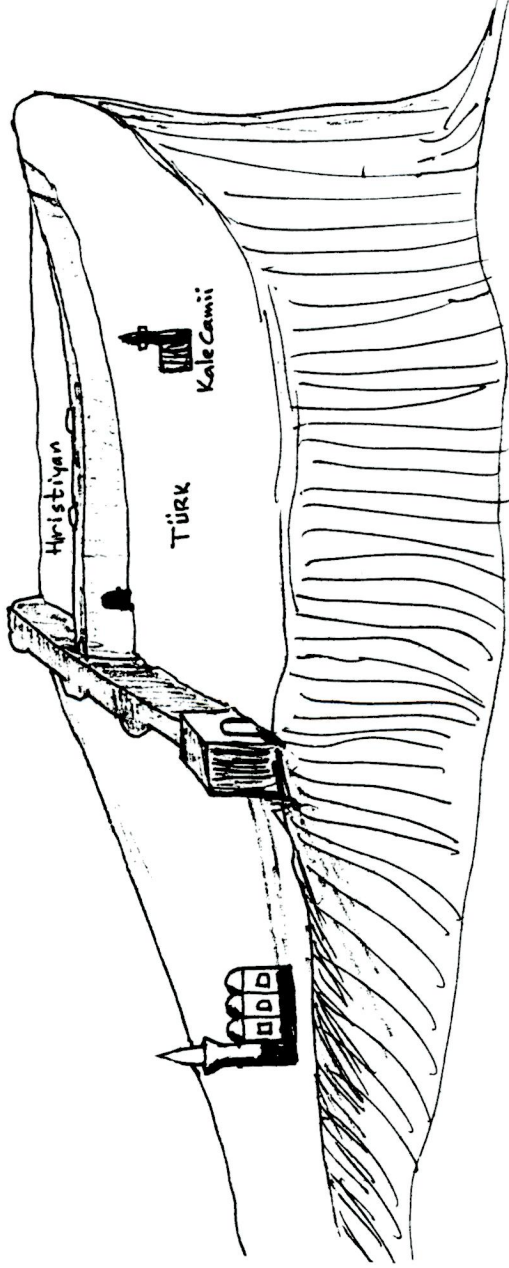


- Semavi Eyice, "Mescid" maddesi, *İslam Ansiklopedisi*.
- Doğan Kuban, *Anadolu Türk Mimarisinin Kaynak ve Sorunları*, İstanbul 1965.
- Hüseyin Hüsameddin, *Amasya Tarihi*, I, İstanbul 1331-36.
- İbrahim H. Konyalı, *Konya, Erzurum, Aksaray, Beyşehir, Karaman-Larende, Akşehir, Alaiye* kitapları.
- Yusuf Akyurt, *Resimli Türk Abideleri* (Türk Tarih Kurumu Kitaplığı, yazma).
- G. Öney, *Ankara'da Türk Devri Yapıları*, Ankara 1971.
- Tuncer Baykara, *Türkiye Selçuklular Devrinde Konya Şehri*, Ankara 1985.
- Tuncer Baykara, *Anadolu'nun Selçuklular Devrindeki Sosyal ve İktisadi Tarihi Üzerine Araştırmalar*, İzmir 1990 (Ege Üniversitesi Edebiyat Fakültesi Yayını).
- A. Gabriel, *Un Capitale Turc: Brousse*, Paris 1961.
- C. Cahen, *Pre-Ottoman Turkey*, London 1968 (Türkçesi: *Osmanlılardan Önce Anadolu'da Türkler*), İstanbul 1979.
- N. Sevgen, *Anadolu Kaleleri*, Ankara 1959.
- Aziz Ogan, "Aydın-oğullarından İsa Bey Cami'si", *Vakıflar Dergisi*, III (1965), s. 73.
- Kandemir, *Türkiye Seyahatnamesi, I, Ankara Vilayeti*, Ankara 1932, (Kalecik Cami-i Kebiri).
- U. Tanyeli, *Anadolu Türk Kentinde Fiziksel Yapının Evrim Süreci*, İstanbul 1987.

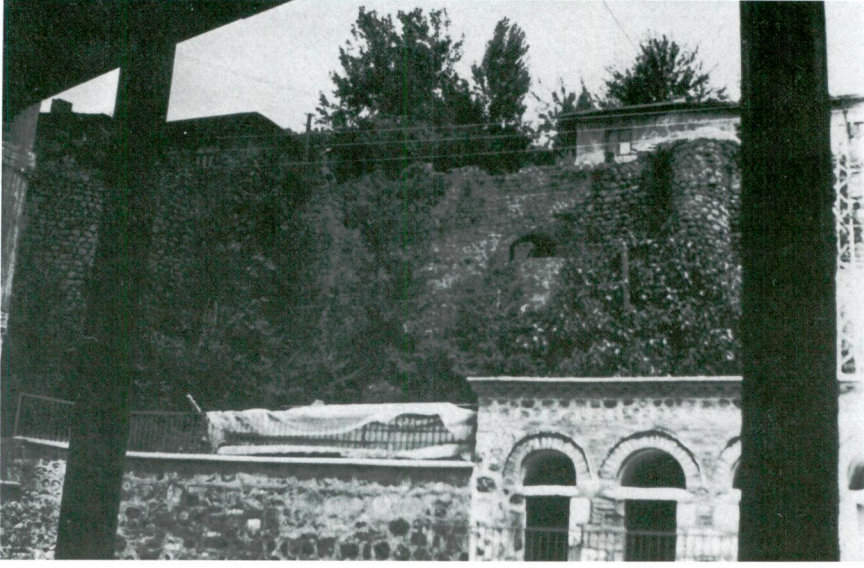




Şekil 1 - Niksar Kalesi (ölçüsiz).



Şekil 2 - Borgulu'da cami ve kale.

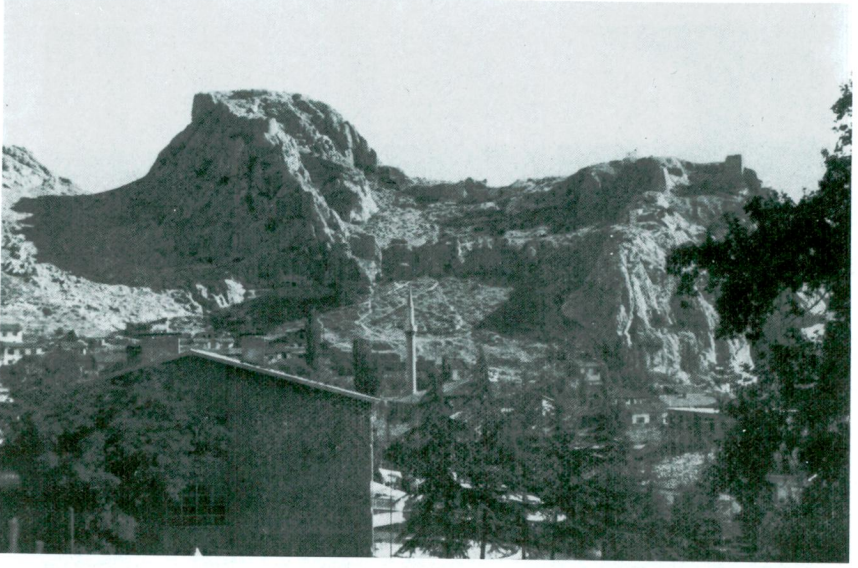


Res. 1 - Niksar, Ulucami'den kale kapısı.



Res. 2 - Niksar, Türk ve Hristiyan kesimlerini ayıran duvar.

*Tuncer Baykara*



Res. 3 - Tokat, kale ve ortadaki ulucami ilişkisi.



Res. 4 - Harput, Ulucami'den Harput Kalesi.