

## KUŞADASI, KADIKALESİ KAZISI'NIN 2017-2020 SEZONLARINA AİT BİZANS CAMI ÖRNEKLERİ



### BYZANTINE GLASS SAMPLES BELONGING TO SEASONS OF 2017-2020 IN KUŞADASI, KADIKALESİ EXCAVATION

Tümay HAZİNEDAR COŞKUN\*

#### **ÖZ**

Kuşadası'nın güney sahilindeki Kadıkalesi'nde sürdürülen kazılar yirmi yılın ardından Bizans cam araştırmalarına zengin arkeolojik veriler sunmuştur. Buluntular, aynı zamanda Anaia limanı aracılığıyla taşınmış olması muhtemel kaplara ve dolayısıyla Orta Çağ'ın önemli bir ticari üretim merkezine de ışık tutmaktadır. Camların arasında özgün formlu ve üst sınıf işçilikli olanlar çoğunluktadır. Bunların yanı sıra flu renkleri ile orta kaliteye sahip günlük yaşama dair olanlar da mevcuttur. Kilise dâhil olmak üzere, kalenin her yerine dağılmış halde saptanan camların içerisinde Geç Orta Çağ üretiminin karışık malzemeleri ile yapının kullanıma ait olan camları ayırt etmek oldukça güçtür. Ancak son yıllarda bemandan ve kilisenin vaftizhanesinden gelen parçalar bu konudaki bilgilerimizi yenileyecek düzeydedir. Anıtsal kilisenin bemasının önündeki deprem yıkıntısı kaldırıldıkça, yapının pencere camlarına ve aydınlatmasına ait diğer objelerine rastlanılmıştır. Benzer şekilde, kalenin mekânlarıyla ilişkili olabilecek az sayıdaki bir başka cam buluntu, kilisenin kuzeybatısında son yıllarda açılan Erken Hristiyan Vaftizhanesi'nin, en üstteki yapı katmanının hemen altında tespit edilmiştir. Kadıkalesi camları ticarete yönelik, günlük yaşama ait ve mezar buluntuları olmak üzere üç ayrı başlık şeklinde incelenmektedir. Camlar işlevlerine göre ise aydınlatma, günlük kullanım ve süs objeleri olarak yine üç gruba ayrılır. Bu yazımızda ise Kuşadası, Kadıkalesi/Anaia Kazısı'nın son dört kazı sezonundaki cam parçalarına ait örnekler ile 11-13. yüzyıl yapının kullanım gereçleri olabilecek bahsi geçen Bizans camları tanıtılıp değerlendirilecektir.

**Anahtar Kelimeler:** *Bizans, cam, Orta Çağ camları, cam üretimi, aydınlatma camları, günlük kullanım camları.*

#### **ABSTRACT**

The excavations carried out in Kadıkalesi on the south coast of Kuşadası have provided rich archaeological data to Byzantine glass research after twenty years. The finds also shed light on vessels likely to have been transported through the port of Anaia and thus, an important commercial production center of the Middle Ages. Among the glasses, those

\* Dr. Öğretim Üyesi, Manisa Celal Bayar Üniversitesi, Fen-Edebiyat Fakültesi, Sanat Tarihi Bölümü.  
ORCID ID: <https://orcid.org/0000-0001-9556-4316> ♦ E-mail: [tumayhazinedar@yahoo.com](mailto:tumayhazinedar@yahoo.com)

with original forms and top-class workmanship are in the majority. In addition to these, there are also medium quality ones for daily life with their blurred colors.

It is very difficult to distinguish the mixed materials of the Medieval Ages production from the glass that belongs to the use of the building among the glasses scattered all over the castle, including the church. However, the fragments from the bema and the church's baptistery in recent years are at a level that refreshes our knowledge on this subject. As the earthquake debris in front of the monumental church's bema was removed, findings of the windows and lighting of the church were found. Similarly, another few glass finds that may be associated with the space came just below the topmost building layer while excavating the Early Christian Baptistery, which had been opened in recent years to the northwest of the church. Many glasses in the castle are the result of mass production to order.

The archaeological data has shown that Kadıkalesi's magnificent church housed glass workshops after an earthquake thought to have occurred in the mid-thirteenth century. Therefore, glass production in Kadıkalesi/Anaia existed in a process that continued from the mid-thirteenth century to the early fourteenth century. The glasses that we assume were used in the castle, on the other hand, are distinguished from the others by their physical qualities as well as their structural content. These glasses differ in terms of color as well as being simpler in production, fuzzy and matte appearance. However, the aspect that gives the biggest clue about whether the glasses were for production or use are the places where they were found and other finds that were found in these areas. As a matter of fact, the glass fragments found during excavations were often found with metal parts such as chains, hangers, or layers of mortar.

Kadıkalesi glasses are examined under three headings: commercial, daily life and grave finds. In terms of numerical value, most of the finds are produced with glass. Apart from the mass-produced glass, mostly glass artifacts for individual use were found from the burials removed from many areas of the church. Glass finds are again divided into three groups in terms of their functions: lighting, daily use, and ornamental objects. Among these groups, the fragments of window glass and oil lamps were found, which were mostly used for lighting. Afterwards, glass pieces for daily use and ornamental purposes such as bracelets, glasses, bottles, goblets, and bowls come respectively. In this article, it is aimed to introduce and evaluate the mentioned Byzantine glass finds, which can be usage devices from the eleventh to the thirteenth centuries, with examples from the last four excavation seasons of the Kuşadası, Kadıkalesi/Anaia Excavation.

**Keywords:** *Byzantine, glass, Medieval glass, glass production, glass lightings, everyday use glasses.*

## Giriş

Seramik, cam, metal, kemik gibi pek çok buluntu grubu ile Batı Anadolu arkeolojisine katkılar vermeye devam eden Kuşadası, Kadıkalesi/Anaia Kazısı'nın 2017-2020 yılları arasında tespit edilen ve daha önce yayınlanmamış cam buluntularından bir kısım örnek yazımımızın konusunu oluşturmaktadır<sup>1</sup>. 2016 yılı ve öncesindeki Kadıkalesi camları lisansüstü tez çalışmaları kapsamında tanıtılmıştır<sup>2</sup>. 2017 senesinden önce sayısal değeri yaklaşık 21 bini bulan camlar 2020 kazı yılı ile birlikte 25.110'e yükselmiştir. Ancak çok sayıda ve neredeyse tüm alana dağılmış cam parça içerisinde ticari üretim ile kaledeki Orta Çağ yaşam buluntularını ayırmak oldukça güçtür. Çünkü kalenin Orta Çağ'daki son kullanım evresi, depremle terk edilmiş olan Bizans yapılaşmalarının üzerine konumlandırılmıştır. Bu anlamda 2017-2020 kazı sezonlarında kilisenin bemasının önünde gerçekleştirilen kazılar derinleştikçe buradan taş eserler gibi kiliseye ait cam buluntular gelmeye başlamıştır. Özellikle yapının aydınlatma öğelerinden pencere camlarına dair çeşitli bilgiler sunmuştur (Resim 1 A çalışma alanı). Camlar açısından önem taşıyan diğer bir mekân ise son kazı sezonlarında ortaya çıkarılan, kilisenin güneybatısındaki vaftizhanedir (Resim 1 B çalışma alanı). Vaftizhanenin hemen üstünden, üretim sektörünün altından gelen cam buluntular da anıtsal kilisenin kullanımları ile çağdaştır.



**Resim 1:** 2019 Hava Fotoğrafında Kaleden Son Yıllarda Çalışılan Kazı Sektörleri. A= Bema Önü  
B= Erken Hristiyan Vaftizhanesi

- 1 Kadıkalesi cam buluntularını çalışmama izin veren değerli hocam Prof. Dr. Zeynep Mercangöz'e sonsuz teşekkürlerimi sunarım.
- 2 Kadıkalesi/Anaia Kazısı cam buluntuları ile ilgili tez çalışmaları için bk. Çakmakçı, 2008; Hazinedar-Coşkun, 2013; Hazinedar-Coşkun, 2017a.

2017-2020 yılları arasında ele geçirilen 4253 adet cam parça daha önceki örneklerle genel anlamda uyum içerisindedir. Ancak kap türleri arasına eklenen farklı birkaç formu cam ve artan sayısal çokluk dikkate değerdir. Kadıkalesi küçük buluntuları arasında sayısal anlamda ikinci sırayı alan camların, en yoğun bulunduğu yerler; kilise ve çevresi, işlikler, sur önü ve tabyaların yer aldığı mekânlardır. Kalenin ana yapısı olan kilise de özellikle alt yapı, güney yan nef, kuzey yan nef ve sarnıçtan çok fazla cam parçası gelmiştir. Kadıkalesi/Anaia'daki ticari cam üretimini sadece sayısal çokluk değil, biçim, üslup ve arkeometri verileri de ortaya koymaktadır. Üretilen camlar dışında kazı sezonları ilerledikçe açılan mekanlar, cam parçalarının günlük hayattaki kullanımlarıyla ilgili ipuçları sunmuştur. Önceki kazı sezonlarından kaledeki kilise ve şapellerde kullanılmış aydınlatma camları dışında dinsel veya sosyal yaşamın günlük eşyalarına ait hiçbir veri bulunmamaktaydı. 2018 yılı ile birlikte anıtsal kilisenin beması önündeki deprem çöküntüsünde sürdürülen çalışmalarda yapının aydınlatmasına yönelik cam parçaları saptanmıştır (Resim 2). Bu alandaki kazılar 2019 ve 2020 senelerinde de devam etmiştir. 2017 kazı

sezonunda ise kalenin güney ve güneybatısındaki mekanlar açılmıştır. Son dört yıl içerisinde cam buluntuların yoğunluğuna baktığımızda birinci sırada 1621 parça ile 2020 kazı sezonu, daha sonra ise 1481 parça ile 2018 kazı yılı gelmektedir. 2017 kazı çalışmalarında 644 adet, 2019 senesinde ise 502 adet cam parça tespit edilmiştir. Tüm kazı sezonları dahil olmak üzere kilise ve çevresinde yapılan kazı çalışmaları sırasında diğer mekanlara

göre daha çok cam elde edilmiştir. Ancak buradaki en önemli problem camların hangilerinin kaledeki cam üretimine ait olup hangilerinin kalenin sosyal ya da dini yaşamına ait olabileceği sorusudur. Bu konuya dair sınırlı bilgimiz son yıllarda gerçekleştirilen kazı çalışmaları bulguları sayesinde az da olsa artış göstermiştir.

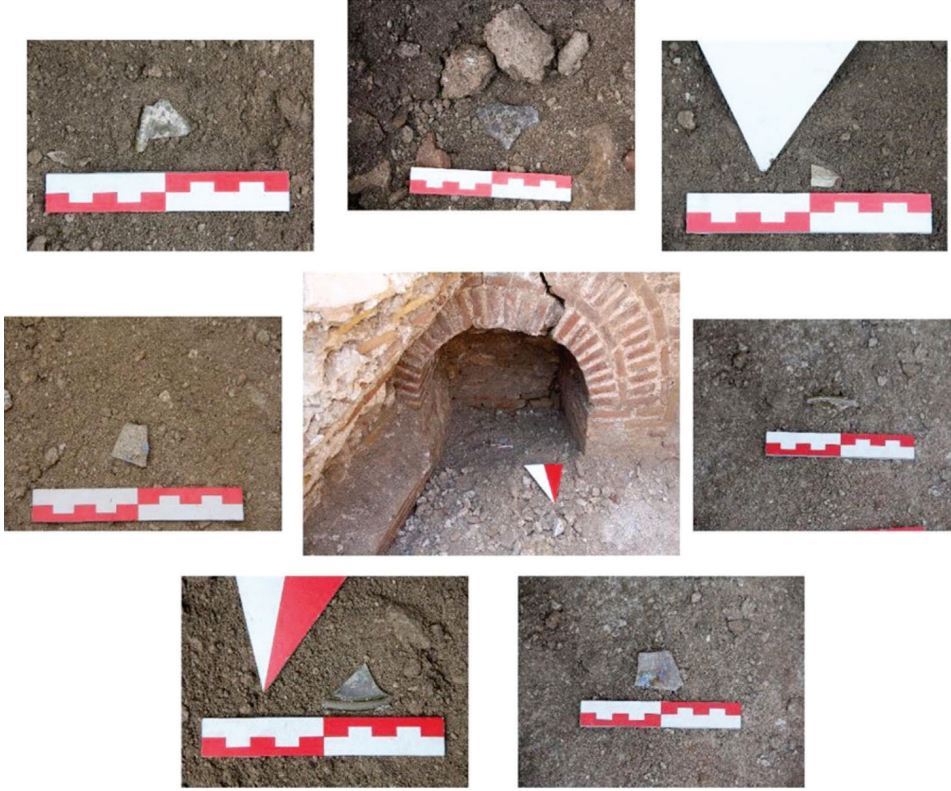
### A Çalışma Alanından (Bema Önü) Ele Geçen Cam Buluntular

Kadıkalesi camları ticarete yönelik, günlük yaşam ve yaşamın başka bir boyutu mezar buluntuları olarak üç gruba ayrılır. Bugüne kadar sayısal veri açısından en kalabalık grubu 13. ve 14. yüzyıllarda kalede üretilen camlar oluşturmaktadır. Üretim camları ile ilgili en önemli bilgiler, 2011 ve 2012 kazı sezonlarında kilisenin alt yapısı önüne akmış olan topraktan gelen cam parçalarından elde edilmişti. Keza çalışılan tüm kazı



Resim 2: Anıtsal Kilisenin Beması ve Bema Önündeki Çöküntünün 2019 Görüntüsü

sezonlarında kilisenin yan neferinden toplu halde tüme yakın, birbirinin devamı olan aynı nitelik ve nicelikte cam parçaları gelmiştir. Seri üretilmiş camlar dışında, kilisenin pek çok alanından kaldırılan gömülerden ise daha çok bireysel kullanıma yönelik cam eserler tespit edilmiştir. Bu camlar dışında son kazı sezonlarında mekanlarda yapılan çalışmaların derinleşmesiyle beraber daha önceki camlardan farklı, seri üretim izi taşımayan belli ki mekânda işlev sahibi olan camlar saptanmıştır (Resim 3).



**Resim 3:** Kilisenin Bema Önündeki Çöküntüden Gelen Pencere Camı Parçaları

Kadıkalesi camları işlevlerine göre aydınlatma, günlük kullanım ve süs objeleri olmak üzere üç ana gruba ayrılır. Bu gruplar arasında sayısal verinin en fazla pencere camlarında olduğu görülmektedir. Pencere camlarından sonra ise sırasıyla kandiller, bilezikler, bardaklar, şişeler, kadehler ve kaseler gelmektedir. Bu buluntular dışında herhangi bir gruba dahil edemediğimiz ve çeşitli kaplara ait profil vermeyen, gövde parçaları olarak tanımladığımız pek çok parça ise sayısal açıdan en yoğun grubu kapsamaktadır.

Kadıkalesi pencere camları dörtgen ve yuvarlak biçimli olarak ikiye ayrılır (Resim 4). Camlar çoğunlukla yuvarlak, az miktarda dörtgen pencere camlarına örnek sunmuştur. Bunlar arasında sıklıkla rastlanılan yuvarlak pencere camları, ortası düz ve bombeli olmak üzere başlıca iki tiptedir. Ortası bombeli olan pencere camlarında farklı formda bir grup cam yer alır. Bunlar merkez ortalarından kenara doğru uzanırken bir kavis yapan ve diğerlerine göre daha kalın cidarlı camlardır<sup>3</sup>. Yuvarlak formu camlar serbest üfleme yönteminin bir nevi türü olan küre açma tekniği ile üretilmişlerdir<sup>4</sup>. Nadir olsa da örnekleri mevcut olan dörtgen biçimli pencere camları silindire üfleme tekniği ile yapılmıştır. Son dört yıldaki kazı sezonlarından toplam 1134 adet pencere camı parçası ele geçirilmiştir. Kilisenin bemasının önündeki kazı çalışmalarının başladığı 2018 yılında ve devam edildiği 2020 kazı sezonlarında pek çok pencere camı parçası bu alandan çıkartılmıştır (Resim 3). Pencere camları flu görünümüleri, korozyonlu yapıları ve katlı kenarlarındaki kireç parçalarının izleriyle kilisenin kendi yapısına ait öğeler olmalıdır<sup>5</sup>. Bu mekân dışında son iki yılda kalenin vaftizhanesinde bulunan pencere camları da tıpkı bemaadaki parçalar gibi yapıya ait camlardır. Burada tespit edilen camlarda içerdikleri kireç tabakaları ile seri üretimlilerden ayrılırlar. Yine 2011 yılında kilisenin apsisi açıldığında yuvarlak biçimli üç pencere camını harç parçaları arasından bir arada bulunmuştu. Bu camlar tıpkı bemaadaki örnekler gibi kilisenin apsisini aydınlatan camlardır. Form ve boyut olarak, üretim dışında tuttuğumuz pencere camlarının çapları genellikle 24-26 cm arasındadır. Ayrıca gerek bemaadan gerekse daha önceden apsisten gelen pencere camlarının renklerinin birbirlerinden farklı olmaları Kadıkalesi anıtsal kilisesinin farklı renk tonlarına sahip camlarla aydınlatıldığını göstermektedir<sup>6</sup>.

Kandiller pencere camlarından sonra Kadıkalesi camlarının ikinci yoğun grubunu oluşturur (Resim 5). Çubuklu, kulplu ve bardak tipi gibi türleri olan objelerin tümü serbest üfleme tekniği ile üretilmiştir. Kaplara ait kulp, sap, ağız ve kaide gibi

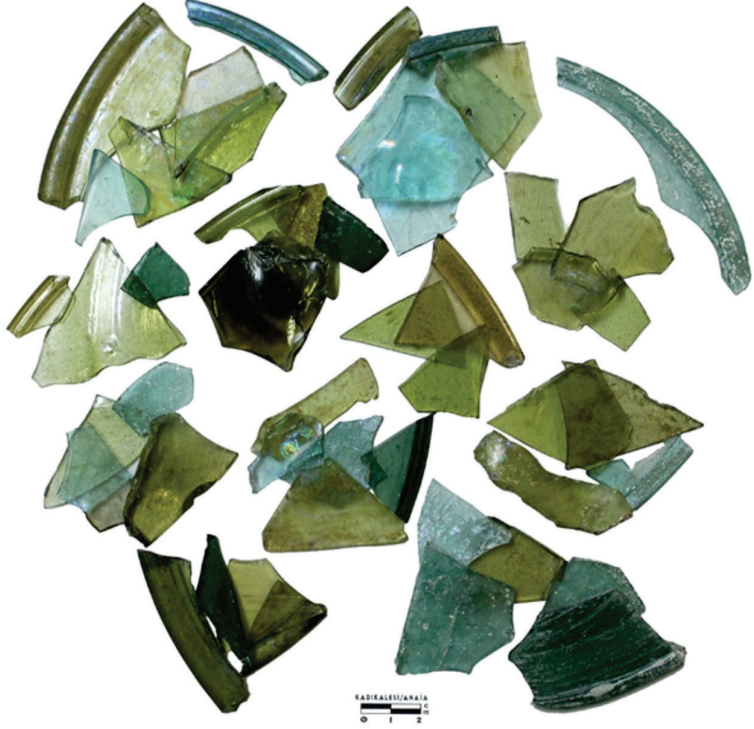
3 2016 kazı sezonu ve öncesi Kadıkalesi pencere camlarıyla ilgili ayrıntılı bilgi için bk. Hazinedar-Coşkun, 2017a, 56-63.

4 Bizans döneminde pencere yapım yöntemi olarak bu iki teknik kullanılmaktadır. Küre açma tekniğinde potada eriyik halde bulunan camdan üfleme çubuğu ile bir miktar alınarak hafifçe üflenir. Daha sonra üfleme çubuğundan noble yardımıyla alınan cam tekrar ısıtılarak yuvarlak haline gelene kadar kendi eksenini etrafında sürekli döndürülür (Mehlmann, 1982, 205). Bu döndürme işlemi yeterince yapılırsa ortası düz, az yapılırsa ortası bombeli pencere camları oluşturulur (Harden, 1959, 9). Silindire üfleme tekniğinde ise yine potadan üfleme çubuğu ile alınan cam, çok az ucunda sarkacak şekilde üflenerek silindir kalıbın içine sokulur. Silindirdeki cam soğuyunca dip tarafı delinerek cam genişletildikten sonra noble yardımıyla alınarak üfleme çubuğundan ayrılır. Biraz soğuduktan sonra boylamasına bir metal yardımıyla ikiye kesilip düz bir zeminde tekrar hafif ısıtılarak metal bir alet yardımıyla düzeltilir (Dodwell, 1961, 42).

5 2011 yılında kilisenin bemasında yapılan kazı çalışmaları sırasında üç adet ortası bombeli pencere camı birlikte tespit edilmişti. Bu camların katlı kenarlarında ise yine kireç kalıntıları bulunmaktaydı. Ayrıntılı bilgi için bk. Hazinedar-Coşkun, 2017a, 63.

6 Orta Çağ'da özellikle kiliselerde renkli camlar kullanılarak estetik bir görünüm yaratma çabası olduğu bilinmektedir. Ayrıntılı bilgi için bk. Olcay, 2017, 200.

**Resim 4:**  
2019 Kazı  
Sezonuna Ait  
Yuvarlak Biçimli  
Pencere Camı  
Parçaları



**Resim 5:**  
2020 Yılı Kilisenin  
Aydınlatmalarına  
İlişkin Çubuklu  
Kandil Parçaları



kısımları ise alet yardımıyla şekillendirilmektedir. 2017-2020 kazı sezonlarında 439 adet cam kandil parçası bulunmuştur. Camların pek çok örneği çubuklu kandillerin sap kısımlarındandır. Çubuklarındaki camın kalınlığı olasılıkla bu gereçlerin günümüze daha dayanıklı bir şekilde ulaşmasını sağlamıştır. Dolayısıyla Kadıkalesi kandilleri arasında en sık rastlanılan tip çubuklu kandillerdir. Bu tip kandiller çubuklarının aldığı forma göre çeşitli alt gruplara bölünür. Kandiller; İçi Boş çubuklular, İçi Dolu Düz Çubuklular, Ucu Boğumlular ve Ucu Damla şekilliler olmak üzere 4 tip altında toplanmaktadır<sup>7</sup>. Çok fazla süsleme ögesi tercih edilmeyen çubuklu kandillerde az sayıdaki örnekte cam ipi bezeme görülmektedir. Bu bezemede kandillerin ağız kısmından çoğunlukla kap ile farklı renkte tek sıra halinde geçmektedir. Kandiller yaygın olarak açık yeşil, açık sarı; cam ipleri ise genellikle koyu mavi ya da koyu yeşil renklidir. Yıl ayırımı yapılmaksızın kandiller arasında en fazla İçi Dolu Düz Çubuklu olanlar yer alır. Son yıllarda yapılan çalışmalar doğrultusunda yine yapının bemasından ve vaftizhanesinden pek çok çubuklu kandil parçası ele geçirilmiştir. Genel anlamda önceki yıllardaki benzerleriyle uyum gösterse de bu kandillerin yanlarında fitil ve zincir aksamlarıyla beraber ele geçirilmeleri onları diğer ihraç ürünlerinden ayırır.

Nitekim 2020 kazı sezonunda bemadan çıkartılan çubuklu kandilin parçaları, eksik ve noksanlıklarına rağmen bir araya getirilerek kısmen tümlenebilmiştir (Resim 6). Kandilin geniş ve oldukça ince cidardan oluşan çanak kısmı serbest üfleme tekniği ile üretilmiştir. Gövdesi kırık ve noksan olan ucu boğumlu objenin çubuk kısmı aletle çekilerek yapılmıştır<sup>8</sup>. Kandil bu formu ve cam yapısıyla daha önceki Kadıkalesi ucu boğumlu çubuklu kandilleri ile paraleldir. Cam obje bemadan yanında pek çok gövde parçası ve 8 adet çubuklu kandilin sap kısmıyla birlikte bulunmuştur. Tüme yakın kandil çok açık şeffaf yeşil renkli, diğer çubuklu kandil parçaları ise açık mavi, açık yeşil ve tonlarındadır. Resimde görülen kandil ve beraberindeki diğer buluntular olasılıkla bir polikandilion üzerinde yer alan ve anıtsal kilisenin aydınlatılmasını sağlayan, günlük yaşama ait camlardır (Resim 5).

Kadıkalesi camlarının bir diğer grubunu kaseler oluşturur<sup>9</sup>. Kaseler 2006 sezonu ile camların arasına dahil olmuş objelerdir. Serbest üfleme tekniği üretilen camların içinde ayaklı olanları olasılıkla ihraç ürünlerindedir. Ayaklı kaseler dışında 2009 yılı ile beraber halka kaideli ve sıg tipli olanlar da buluntularımız arasında yer almaya başlamıştır.

2018 kazı sezonunda kilisenin bemasından halka kaideli ufak boyutlu 5 adet cam kâse bir arada çıkartılmıştır. Anaia grupları arasında az sayıda bulunan kâse parçalarının bemadan fazla gelişi, bunların kilisenin kullanım gereçleri olduklarını düşündürür. Kâselerin niteliklerine bakıldığında kalenin 13. yüzyılda üretilen cam kaplarından hem biçimsel hem de renk tonu açısından farklılık taşıdıkları görülür. Bemadan gelen söz ko-

7 Ayrıntılı bilgi için bk. Hazinedar-Coşkun, 2017a, 64-72.

8 Benzer örnekler için bk. Acara-Olcay, 1998, 262/h; Çakmakçı, 2008, 106,107; Çömezoğlu, 2007, 68,70, 74, 83; Weinberg, 1952, pl.60/801; Gill, 2006, 64/31, 169/39; Hadad, 1998, 67/29, 35; Hayes, 1992, 408/70; Olcay,1997, 164, 167; Özgümüş, 2008, 729/4.

9 Kadıkalesi kaseleriyle ilgili ayrıntılı bilgi için bk. Hazinedar-Coşkun, 2017a, 94-96.



**Resim 6:**  
2020 Kazı  
Sezonu  
Kiliseye Ait  
Buluntulardan  
Kısmen  
Tümlenen  
Çubuklu Kandil



nusu 5 adet cam kâsenin bugün kaide kısımları kısmen mevcuttur. Açık mavi renkli olan kâselerin tümü kırık ve noksan olup sığ ve küçük boyutludur. Serbest üfleme teknikli olan kapların halka kaideleri kap oluşturulduktan sonra dip kısımlarına eklenmiştir (Resim 7).

**Resim 7:**  
2018 Kazı Sezonunda  
Kilise Bemasından  
Gelen Cam Kâse  
Kaidesi



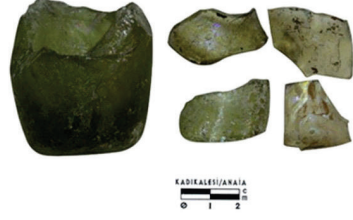
Kadıkalesi cam şişeleri, Anaia şişeleri ve çeşitli şişeler olmak üzere iki gruba bölünür. Ancak bunlardan Anaia şişeleri kaledeki seri üretiminden şüphe duyulmayan kaplardandır. Batı Anadolu ve Bizans Asia'sı ile özellikle Kadıkalesi cam yayınlarında ismi geçen Anaia şişeleri, yerleşimin eski adıyla literatüre kazandırılan cam kaplardandır. Çeşitli ebatlarda olan kalın cidarlı, kalıba üfleme teknikli bu şişeler, parfüm ya da merhem gibi likitlerle dolu ya da boş olarak kaleden ihraç edilmiş olmalıdır<sup>10</sup>. Son dört kazı sezonundan gelen Anaia şişesi parçaları daha önceki camlarla aynı nitelikleri taşımaktadır (Resim 8).

Çeşitli şişeler olarak tanımladığımız grupta ise hem kilisenin günlük yaşamına hem gömü buluntularına hem de yine cam üretime yönelik olduğunu öngördüğümüz

<sup>10</sup> Anaia şişeleri ile ilgili ayrıntılı bilgi için bk. Çakmakçı, 2013, 151-164; Hazinedar-Coşkun, 2017a, 97-102.



**Resim 8:** 2018 ve 2019 Kazı Sezonlarından Gelen Anaia Şişesi Parçaları



**Resim 9:**  
2018 Kazı Sezonu  
Bemadan Gelen Cam Şişe  
Ağız Parçası



parçalar bulunmaktadır. 2018 ve 2020 kazı sezonlarından kırık ve noksan halde tespit edilmesine rağmen parçaları ile yorum yapılabilen farklı formda şişeler gelmiştir. Söz konusu kaplardan biri 2018 kazı sezonunda buluntularımız arasına eklenen geniş çaplı ve gaga biçimli ağız kenarına sahip olan şişe parçasıdır. Serbest üfleme teknikli oldukça geniş ve gaga biçimli ağza sahip olan şişe, bu haliyle daha önceki kaplardan farklılaşır. Biçimsel başkalığının yanı sıra yine şişe parçaları içinde ender görülen açık mavi rengi ile çoğunluktan ayrılır. Gövdesi kırık ve noksan olan kap olasılıkla küresel biçimli yapıya sahipti (Resim 9).

### **B Çalışma Alanından (Vaftizhane) Ele Geçen Cam Buluntular**

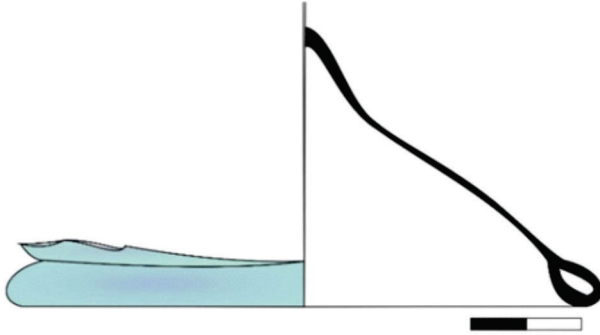
Vaftizhane olduğu sonraki kazı sezonlarında anlaşılan, kilisenin güneybatısındaki mekândan pencere camları, çubuklu ve kulplu kandil parçaları saptanmıştır. Kulplu kandiller Kadikalesi kandilleri içerisinde farklı tip ve boyutlarıyla zengin içeriğe sahip gruplardır. Kandiller, kulplarının camların üzerindeki aldıkları konuma göre çeşitli alt tiplere bölünmektedir. Gövdeden ve Ağızdan Kulplu olmak üzere iki ana grupta incelenen kandiller kendi içerisinde de yine alt tiplere ayrılmaktadır. Ancak söz konusu alt tiplerden çoğu 2011-2012 yıllarında kalenin alt yapısının açılması ile bir arada toplanan ve cam üretimini gösteren parçalardır. Bu kandillerde tek bezeme ögesi yaygın olarak cam ipi süslemedir. Cam ipleri çoğu zaman kap ile aynı renkte olup bazen tek sıra bazen de birden fazla sayıda birbirine paralel çizgiler halinde kap gövdesinde veya ağız kenarında yer almaktadır.



**Resim 10:**  
B Çalışma Alanında  
Ortaya Çıkarılan  
Cam Kandil Kaidesi  
ve Beraberindeki  
Buluntuların Konumu

Kilise vaftizhanesinden son kazı sezonlarından mekânın aydınlatmasına dair çeşitli cam kandil parçaları ele geçirilmiştir. Yine 2019 kazı sezonunda saptanan cam kaide kulplu bir kandile ait olmalıdır. Vaftizhaneden gelen yukarıda da belirttiğimiz cam kaide parçası toprak altından kısmen tüm halde çıkarılmıştır. Cam parçası, serbest üfleme teknikli, vurma dipli ve halka kaidelidir (Resim 11). Halka kaidesi, cam henüz sıcak iken yukarı doğru çekilip daha sonra tekrar cama yapıştırılarak oluşturulmuştur. Kaidenin, beraberinde kurşun şeritler, çeşitli metal aksamlar ve çivi parçası ile birlikte tespit edilmesi, bu kabın muhtemelen kulplu kandil olabileceğine işaret eder (Resim 10). Kandil olasılıkla bu mekânın aydınlatılmasında kullanılan objelerden biridir.

**Resim 11:**  
2019 Kazı  
Sezonu  
Buluntusu  
Kulplu Kandil  
Kaide Parçasının  
Çizimi



2017-2020 kazı sezonlarından 174 adet cam bardak parçası toplanmıştır. Bu parçaların büyük bir bölümü ise kilisenin vaftizhanesinde bulunmuştur. Kadıkalesi bardakları en genel ayırmalı süslemeli ve süslemesiz olmak üzere iki ana grup altında incelenir. Bunlardan süslemeliler pek çok alt tipe bölünmekte olup ince işçiliklerinin yanında parlak renkleri ve cam kaliteleriyle seri üretimin sonucu olmalıdır. Bardaklar



**Resim 12:**  
2019 Kazı Sezonu  
Vaftizhaneden  
Gelen Cam Bardak  
Parçaları

içerdikleri yoğun bezeme repertuarları, özenli işçilikleri ile kalenin günlük yaşam objeleri için lüks görünüm sergiler (Resim 12). Süslemeli bardakların sadece bir alt grubundakiler hariç diğer kapların tümü serbest üfleme tekniklidir. Bu tip bardaklarda süsleme ögesi olarak en çok cam ipli bezeme gözlenir. Cam ipleri çoğu zaman kap ile aynı renkte nadir olarak farklı renkte (beyaz) olup sıklıkla kaidenin hemen üstünden veya ağzın altından bir veya birkaç sıra birbirine paralel çizgiler halinde bardağı sarmaktadır<sup>11</sup>. Yine bardaklarda en çok görülen süsleme öğelerinden bir diğeri de farklı büyüklüklerdeki cam aplikelerdir<sup>12</sup>. Bazı kaplarda sıklıkla cam ipli ile çerçeveler yapıp içlerine applike süslemelerin eklendiği uygulamalar yaygındır. Kimi bardaklarda ise noktalamalarla oluşturulan beyaz renkli küçük çiçek kompozisyonlu bezemeler dikkati çeker<sup>13</sup>. Kadıkalesi süslemeli bardakları günlük kullanım dışında özel tüketime, lüks sofralara yönelik kaplar olmalıdır. Bu kaplara ait parçalara son yıllarda vaftizhanenin üst kotlarındaki kazı çalışmaları sırasında da rastlanılmıştır. Ancak söz konusu bardak parçaları bize yine Kadıkalesi seri üretimli camlarının alanda dağılmış halde bulunduğunu vurgulayan objelerdir.

11 Kap ile aynı renkli cam ipli benzer örnekler için bk. Whitcomb, 1983, 102/F.3; Carboni, 2001, 185-187. Cam iplerinin kaptan farklı renkli olduğu benzer örnekleri için bk Schwarzer, 2009, 108/55.

12 Applike süslemeli benzer bardaklar için bk. Weinberg, 1952, 113/F.14/744; Williams-Zervos, 1993, 27/F.8/25-29.

13 Benzer süsleme örneği için bk. Schwarzer, 2009, 108/55.



**Resim 13:**  
2020 Kazı Sezonu  
Vaftizhanedeki  
Çalışmalardan Gelen  
Cam Kadeh Parçaları

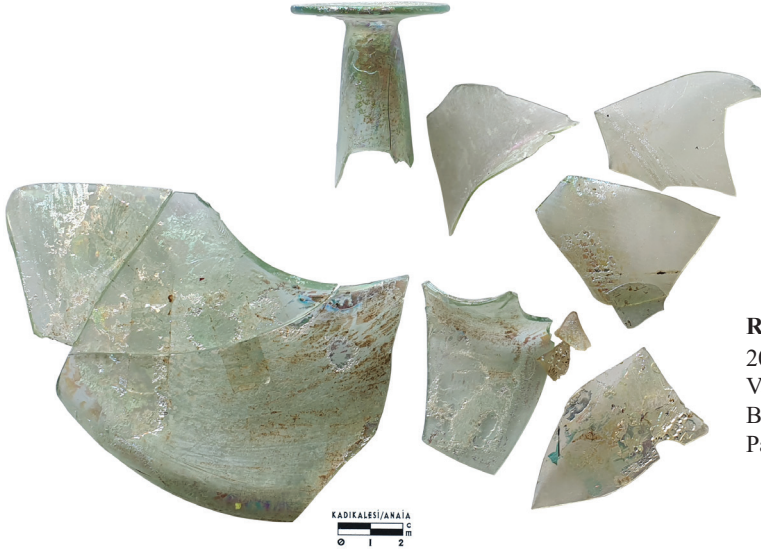


Kadehler, kalenin yaşamına ait diğer objelerindedir. Çanakları serbest üfleme teknikli olan camların ayak kısımları çekilerek yapılmıştır. Bugüne kadar ulaşabilmiş kadeh parçalarının yanında herhangi bir fitil ya da metal aksama dair bir öğeye rastlanılmadığından bu camlar muhtemelen içki kabı işleviyle kullanılmıştır. Kadıkalesi kadehleri düz ayaklı ve boğumlular olmak üzere ikiye ayrılmaktadır<sup>14</sup>. 2017-2020 kazı sezonlarında 28 adet cam kadeh parçasının ayak ya da kaide kısımları ele geçirilmiştir (Resim 13).

2020 kazı sezonunda kalenin vaftizhanesinden farklı formu ve ebatıyla serbest üfleme teknikli bir şişeye ait cam parçalarına ulaşılmıştır. Açık yeşil renkli şişenin ağız kenarı ve boyun kısmına ait benzer camlara daha önceki kazı sezonlarında da rastlanılmıştı (Resim 14). Ancak böylesine geniş omuz yaparak kaideye doğru inen şişe, şekliyle değişik bir form gösterir. Kadıkalesi camları arasında pek sık rastlanılmayan seri üretim özelliği göstermeyen şişe, mekâna yani günlük yaşama ait bir kullanım gereci olmalıdır. Şişe genel formuyla 11-13. yüzyıl örnekleriyle paralellik göstermekle birlikte üzerinde herhangi bir süsleme öğesinin olmamasıyla onlardan ayrılır<sup>15</sup>.

14 Düz ayaklılar için bk. Çakmakçı, 2008, 186-193. Boğumlu kadehlerin benzer örnekleri için bk. Gill, 2006, 65/F. 1/5/56, 61,62. Stern, 1985, 46/F.3; Hayes, 1992, 406/F. 150/20; Chavane, 1975, P.63/165; Baur, 1938, 527/F. 21/22.

15 Benzer örnek için bk. Jenkins, 1986, 29/29.



**Resim 14:**  
2020 Kazı Sezonu  
Vaftizhane  
Buluntusu Cam Şişe  
Parçaları

Sofra kapları dışında Kadıkalesi camlarının önemli bir bölümünü farklı tür ve kesitleriyle süs objelerinden bilezikler oluşturur (Resim 15). Bilezikler kaledeki seri cam üretiminin varlığını kanıtlayan en önemli nesnelere biridir. Takılar üretim tekniklerindeki ayrıntıları sunmalarıyla da Bizans Cam Sanatına katkı vermektedir<sup>16</sup>. Yuvarlak, yarı yuvarlak, dikdörtgen, üçgen kesitli olabilen bilezikler ayrıca geniş bezeme repertuarına sahiptir. 2017 yılı ve öncesi alan çalışmalarında cam bileziklere toplu gruplar halinde ulaşılmaktaydı. Ancak kalede kazılan mekanların farklılaşmasıyla beraber görülen sayısal azlık bu objelerin günlük hayattaki kullanımının sınırlı olduğunu göstermektedir<sup>17</sup>. Son kazı sezonlarında vaftizhanede saptanan cam bilezikler ise önceki yıllardaki örnekler ile paraleldir. Ancak bunlarda yine vaftizhanenin üst kotlarından gelen seri üretime ait parçalardır.

Bu cam grupları dışında yine 2017 yılı ve sonrasında alan çalışmalarında daha sık rastlanan ve olasılıkla Kadıkalesi'ne ithal edilmiş olan mineleme teknikli süslemelere sahip olan çeşitli cam parçaları buluntularımız arasına eklenmeye başlamıştır. Önceki kazı yıllarında da az da olsa örneği bulunan bu camlar bir sonraki çalışma konularımızdan biridir.

16 Bilezikler ve üretimleriyle ilgili ayrıntılı bilgi için bk. Hazinedar-Coşkun, 2017b, 145-162.

17 Bugüne kadar sadece 2008 yılında gerçekleştirilen kazı çalışmalarında 2 adet tüm halde örneği saptanan bileziklerin tümü kırık ve noksandır. Sadece bir çocuk mezarından gelen, ikisi tüm (Aydın Arkeoloji Müzesinde sergilenmektedirler) ikisi kırık olan dört çocuk bileziği kişisel kullanım objeleridir. Tüm buluntulardan biri emaye teknikte ve ikisi boya bezemeli üç bilezik, çok sayıda parça içinde nadide olmaları açısından ithal olduklarını düşünmekteyiz.



**Resim 15:**  
2019 Kazı Sezonu  
Vaftizhaneden Gelen  
Cam Bilezik Parçaları

## Sonuç

Kuşadası, Kadıkalesi/Anaia Kazısı küçük buluntuları içerisinde seramikten sonra sayısal değer olarak ikinci grubu camlar oluşturur. Kaledeki pek çok cam sipariş usulü seri üretimin bir sonucudur. Arkeolojik veriler, Kadıkalesi'nin görkemli kilisesinin 13. yüzyıl ortalarında olduğu düşünülen bir depremin ardından cam atölyelerine ev sahipliği yaptığını göstermiştir. Dolayısıyla Kadıkalesi'ndeki cam üretimi 13. yüzyıl ortalarından 14. yüzyılın başlarına kadar devam eden bir süreçte var olmuştur. Ayrıca camların geldikleri buluntu konteksti içinde, söz konusu yıllara tarihlendirilen sırlı seramikler, sikkeler ve kuyum eşyaları da bulunmaktadır<sup>18</sup>.

Cam buluntuların bazıları günlük yaşamın bir parçası olarak kalede kullanılmaktaydı. Ancak özellikle camın Orta Çağ'da lüks bir malzeme olması, diğer materyallere göre daha pahalı oluşu onu kısmen de olsa günlük hayattan ayırır. Fakat Kadıkalesi gibi anıtsal kilisesi olan, bulunduğu lokasyona göre liman kalesi görevi gören dini ve sivil yapılar topluluğu olan kalede olasılıkla cam eşyalar da yerini almıştır. Metnimizde sık sık vurguladığımız üzere son kazı sezonları, kilise ve etrafına konumlandırılan mekanların günlük hayatına dair çeşitli kalıntılar sunmuştur. Bunlardan sayıca ve tür bakımından en fazla olanları ise söz konusu mekanların aydınlatılmasını

18 Kadıkalesi buluntuları ve üretim sektörleri için bk. Mercangöz, 2013, 13-23.

sağlayan cam parçalarıdır. Anıtsal kilisenin aydınlatılmasında daha çok yuvarlak biçimli pencere camlarından faydalandığı çıkan cam parçalarıyla vurgulanmaktadır. Fakat bunun yanında kilisenin dışına çıktığımızda sadece yuvarlak değil dörtgen biçimli pencere camlarına da rastlanılmıştır. Belki de daha küçük mekanları aydınlatmada bu tip dörtgen şekilliler tercih edilmiştir. Pencere camlarının dışında anıtsal kilisenin aydınlatılmasında muhtemelen pek çok kandil yer almış olmalıydı. Kilise ve diğer mekanlarda kandil çeşitleri içinde daha çok çubuklu kandillerin tercih edildiği buluntular yoluyla anlaşılmaktadır. Çubuklu kandillerin yanlarında fitil tutucuları ve zincirleriyle birlikte bulunmaları bu nesnelerin mekâna ait olduklarını gösterir. Keza bu camlar daha önceki, örneğin 2011-2012 kazı sezonlarında görülen pencere camı ve kandiller gibi seri üretimin parçası olarak gözükmemektedirler. Çubuklular dışında kulplu ve bardak tipli olanlarda yine kalenin aydınlatılmasında yararlanılan diğer kandil türleridir. Kulplu kandillerin seri üretimli olanları sarı ve zeytin yeşili renkli, oldukça kaliteli parlak cama sahip olanlardır. Bunlar dışında daha çok açık mavi renkli olan ve mat görünüm sergileyenler günlük hayata ait camlar olmalıydı. Bardak tipi kandillerin kalede görülen pek az örneği bunların yine mekanlarda yer alan camlardan olabileceğine işaret etmektedir.

Aydınlatma gereçleri dışında günlük kullanım kapları arasında kâse, şişe ve bardak gibi objelerin çok az bir bölümü kale yaşamına aittir. 25 bini bulan cam parça arasında kaselerin sayısı azlığı kilisede camdan ziyade daha çok seramik kapların tercih edilmesiyle açıklanabilir. Aslında o günlerin zevkini ve modasını yansıtan sırlı seramik kapların Kadıkalesi'ndeki yaygınlığına bakıldığında, daha kırılğan malzemeden yapılmış cam kâselerin neden daha az sayıda olduğu anlaşıla bilinir. Bunun yanı sıra cam kâse, bardak ve şişeler arasında birincil kaliteli, parlak ve özenli işçilikli olan camlar ticari amaçlı yaygın grup iken küçük bir bölümü daha flu ve basit görüntüleriyle günlük yaşama ait olanlardır. Cam şişeler içinde ise mezarlardan çıkartılan birkaç unguentarium parçası diğer grup camlardan ayrılır. Mezardan çıkartılan bu şişe parçalarında kısmen iki unguentarium tümlenirken aynı biçimsel düzene sahip birkaç benzer şişe parçası daha saptanmıştır. Bu kaplar ölüyü yağlamakta kullanılmış ya da mezar hediyesi olarak buraya bırakılmış olmalıydı. Süs objeleri içerisinde yer alan bilezikler sayısal fazlalıklarının yanı sıra bezeme çeşitlilikleri ve üretim basamaklarını göstermeleriyle de önem taşır. Bileziklerin neredeyse tümü kaledeki seri üretime ait parçalardır. Ancak sadece mezar buluntuları arasında rastlanılan pek az parça ve birkaç mineleme teknikli olan bilezik bu seri üretimin dışında kalır.

Kadıkalesi'nin günlük yaşamına ait olabileceğini öngördüğümüz camlar, olasılıkla seri üretimin gerçekleştiği 13.yüzyıl sonu-14. yüzyılın öncesine ait parçalardır. Kalede kullanıldığını varsaydığımız camlar yapısal içeriklerinin yanı sıra fiziksel nitelikleriyle de diğerlerinden ayrılır. Bu camlar daha basit üretimli, flu ve mat görünümlü olmalarının yanı sıra renk açısından da farklılık gösterir. Ancak camların üretim ya da kullanım amaçlı olduklarına ilişkin en büyük ipucu veren yönleri ise tespit edildikleri mekanlar ve bu alanlarda beraber ele geçirildikleri diğer buluntulardır. Buradan hareketle kazı çalışmaları derinleştikçe, artan buluntu grupları sayesinde kalenin sivil ve dini mekanlarına ait yorumlarımızın güçlüğü de ortadan kalkacaktır. Nitekim son yıllarda



yapılan kazı çalışmalarıyla Kuşadası, Kadıkalesi Kazısı cam buluntuları Bizans günlük yaşamına ışık tutarken, pek azı tümlenebilir olsa da Orta Çağ cam sanatı hakkında güncel veriler sunmaktadır.

## KAYNAKÇA

- Acara, M. - Olcay, Y. (1998). Bizans Döneminde Aydınlatma Düzeni ve Demre Aziz Nikolaos Kilisesinde Kullanılan Aydınlatma Gereçleri, *Adalya 2*, 249 – 266.
- Baur, P.V.C.(1938). Glassware, *Gerasa, City of Decapolis*, ed: C.H. Kraeling, Connecticut, New Heaven, 505-546.
- Carboni, S. (2001). *Glass From Islamic Lands*, The Al-Sabah Collection Kuwait National Museum, London.
- Chavane, M.-J. (1975). Salamine De Chypre VI, *Les Petit Objets*, Paris.
- Çakmakçı, Z. (2008). Örnekler Işığında Bizans Asia'sında Cam Sanatı, (Yayınlanmamış Doktora Tezi) İzmir.
- Çakmakçı, Z. (2013). Kuşadası Kadıkalesi/Anaia Kazılarında Ortaçağ Bizans Camcılığına Yeni Bir Grup: Cam Unguentariumlar, *Kaunos Toplantıları: II Anadolu Antik Cam Sempozyumu*, Ankara.
- Çömezoğlu, Ö. (2007). *Akdeniz ve Çevresi Orta Çağ Camcılığı Işığında Demre Aziz Nikolaos Kilisesi Cam Buluntuları*, (Yayınlanmamış Doktora Tezi), İstanbul.
- Dodwell, C. D. (1961). Theophilus, *De Diversis Artibus*, New York.
- Gill, M.A.V. (2006). Amorium Reports, Finds I: The Glass, 1987-1997, *BAR 1070*, England.
- Hadad, S. (1998). Glass Lamps from the Byzantine Through Mamluk Periods at Bet Shean, Israel, *Journal of Glass Studies 40*, 63-76.
- Harden, D. B. (1959). New Light on Roman and Early Medieval Window Glass, *Glaseschnische Berichte, V. Internationel Glaskongreß*, 8- 16.
- Hayes, J. (1992). Excavations at Saraçhane in Istanbul, II: *The Pottery*, Princeton, 400-421.
- Hazinedar Coşkun, T. (2013). *Kadıkalesi'nde Cam Üretimi, Bizanslı Ustalar-Latin Patronlar*, Ed. Z. Mercangöz, Kuşadası Yakınındaki Kadıkalesi Kazıları Işığında Anaia Ticari Üretiminden Yansımalar/Byzantine Craftsmen Latin Patrons Reflections from the Anaian Commercial Production in the Light of the Excavations at Kadıkalesi nearby Kusadasi, İzmir, 125-134.
- Hazinedar-Coşkun, T. (2017a). *Kuşadası, Kadıkalesi/Anaia Kazı Cam Buluntuları Yoluyla Bizans Camcılığı*, (Yayınlanmamış Doktora Tezi), İzmir, 2017.

- Hazinedar Coşkun, T. (2017b). Kuşadası, Kadıkalesi/Anaia Bizans Cam Bilezikleri: Anaia Üretimli Bileziklerin Yapımına İlişkin Gözlemler, *Tüba-Ked*, 16, Ankara, 145-162.
- Jenkins, M. (1986). *Islamic Glass, A Brief History*, Metropolitan Museum of Art, NewYork.
- Mercangöz, Z. (2013). Z. Mercangöz(ed), Bizanslı Ustalar-Latin Patronlar/ Byzantine Craftsmen- Latin Patrons, *Kuşadası Yakınındaki Kadıkalesi Kazıları Işığında Anaia Ticari Üretiminden Yansımalar/ Reflections from the Anaian Commercial Production in the Light of the Excavations at Kadıkalesi nearby Kusadasi*, İstanbul.
- Mehlmann, F. (1982). *Phaidon Guide to Glass*, Oxford, 1982.
- Olçay, Y. (1997). *Antalya'nın Demre (Kale)İlçesi'ndeki Aziz Nikolaos Kilisesi Kazısı 1989- 1995 Yılları Cam Buluntuları* (Yayınlanmamış Doktora Tezi) Ankara.
- Olçay, Y. (2017). Olympos 2000-2014 Araştırma Sonuçları, *Olympos Kazısı Cam Buluntuları*, İstanbul, 195-208.
- Özgümüş, Ü. (2008). Byzantine Glass Finds in the Roman Theater at Iznik (Nicaea), *Byzantnische Zeitschrift* 101, 727-735.
- Schwarzer, H. (2009). Spatantike, Byzantinische und Islamische Glasfunde aus Pergamon", *Late Antique/Early Byzantine Glass in the Eastern Mediterranean*, İzmir, 85-109.
- Stern, E. M. (1985). Ancient and Medieval Glass from the Necropolis Church at Anemurium, *IX. Congres de l' Association Internationale pour l'Historie du Verre*, Nancy, 35-63.
- Weinberg, G. R. D. (1952). *Corinth XII, The Minor Objects*, Princeton.
- Whitcomb, D. (1983). Islamic Glass From Al-Qadim, Egypt, *JGS*, 25, NewYork, 101-108.
- Williams, C.K.- Zervos, H.O. (1993). Frankish Corinth: 1992, *Hesperia*, 62/1, 1-52.

Ege Üniversitesi, Edebiyat Fakültesi | Ege University, Faculty of Letters  
Sanat Tarihi Dergisi | Journal of Art History  
ISSN 1300-5707 | e-ISSN 2636-8064  
Cilt: 30, Sayı: 2, Ekim 2021 | Volume: 30, Issue: 2, October 2021

Sahibi (Owner): Ege Üniv. Edebiyat Fak. adına Dekan (On behalf of Ege Univ. Faculty of Letters, Dean): Prof. Dr. Yusuf AYÖNÜ ♦ Yazı İşleri Müdürü (Managing Director): Doç. Dr. Hasan UÇAR ♦ Editörler (Editors): Dr. Ender ÖZBAY, Prof. Dr. Semra DAŞCI ♦ Yayın Kurulu (Editorial Board): Prof. Dr. İnci KUYULU ERSOY, Doç. Dr. Lale DOĞER, Doç. Dr. Sevinç GÖK İPEKÇİOĞLU ♦ İngilizce Editörü (English Language Editor): Dr. Öğr. Üyesi Elvan KARAMAN ♦ Sekreteryaya - Grafik Tasarım/Mizampaj - Teknik İşler - Strateji - Süreç Yönetimi (Secretariat - Graphic Design/page layout - Technical works - Strategy - process management): Ender ÖZBAY

İnternet Sayfası (Açık Erişim) | Internet Page (Open Access)

**DergiPark**  
AKADEMİK  
<https://dergipark.org.tr/std>

Sanat Tarihi Dergisi hakemli, bilimsel bir dergidir; Nisan ve Ekim aylarında olmak üzere yılda iki kez yayınlanır.

*Journal of Art History is a peer-reviewed, scholarly, periodical journal published biannually, in April and October.*

Clarivate  
Analytics  
**ESCI**  
Emerging Sources Citation Index

TR  
**ULAKBİM**  
TR DİZİN

**DOAJ**

Crossref

**EBSCO**

**ERIH PLUS**  
EUROPEAN REFERENCE INDEX FOR THE  
HUMANITIES AND SOCIAL SCIENCES

Academic  
Resource  
Index  
ResearchBID

**SÖBIAD**