

Review Article

Submission Date

26 / 03 / 2021

Admission Date

28 / 08 / 2021



Protection Problems in Rural Areas: The Case of Bursa Cumalıkızık Village

İbrahim AKTÜRK¹

How to Cite

Aktürk, İ., (2021). Protection Problems in Rural Areas: The Case of Bursa Cumalıkızık Village, Journal of Environmental and Natural Studies, Volume, 3, Issue 2, Pages: 214-223.
DOI: 10.53472/jenas.904033

Kırsal Alanlarda Koruma Sorunları: Bursa Cumalıkızık Köyü Örneği

ABSTRACT:

Rural areas, which are indicators of traditional life and local art, should be protected with their historical, cultural, and architectural values. In order to transfer the rural heritage to the next generations, first of all, conservation problems should be diagnosed. Rehabilitation studies should be planned based on the detection of problems. In this direction, it should be ensured that traditional architectural products in rural areas are preserved with their original texture and live with the local people. The neglect of rural settlements and the abandonment process is very effective at the root of the problems. Rural development, rural sustainability, and rural tourism issues were investigated and the importance of the study was emphasized. In the continuation of the study, a literature review was made by giving information about conservation problems. Conservation problems have been put forward as social, economic, architectural, and legal problems under general headings in rural areas. In this context, Bursa Cumalıkızık Village and its surroundings, which constitute the main part of the study, were chosen as the study area. Then, the conservation problems related to rural architecture observed in the study area were determined as a problem. The field study and the determinations made in the area were effective in determining the conservation problems. Architectural problems come to the fore on the basis of conservation problems in Cumalıkızık Village. Problems combined with economic problems increase the deterioration and obsolescence in the physical structure of the area. In the conclusion part of the study, evaluations were made about the conservation problems related to the area, and suggestions were given. The proposals put forward are important in terms of their contribution to the rural area and setting an example for other rural settlements.

KEYWORDS: Rural Architecture, Conservation, Cumalıkızık Village

¹Avrasya Üniversitesi, e-mail: ibrahim.akturk@avrasya.edu.tr, ORCID NO: 0000-0002-7121-8846

ÖZ:

Geleneksel yaşamın ve yöresel sanatın göstergesi olan kırsal alanların tarihi, kültürel ve mimari değerleriyle korunması gereklidir. Kırsal mirasın gelecek kuşaklara aktarılması için öncelikli olarak koruma sorunlarının teşhisi yapılmalıdır. Sorunların tespitine dayalı olarak rehabilitasyon çalışmaları planlanmalıdır. Bu doğrultuda kırsal alanlarda geleneksel mimarlık ürünlerinin özgün dokusuyla korunup yerel halkıyla yaşaması sağlanmalıdır. Sorunların temelinde kırsal yerleşimlerin bakımsızlığı ve terk süreci oldukça etkilidir. Kırsal kalkınma, kırsal sürdürülebilirlik ve kırsal turizm konuları araştırılarak çalışmanın önemi vurgulanmıştır. Çalışmanın devamında koruma sorunlarına ilişkin bilgiler verilerek literatür taraması yapılmıştır. Koruma sorunları kırsal alanlarda genel başlıklar halinde toplumsal, ekonomik, mimari ve yasal sorunlar olarak ortaya koyulmuştur. Bu bağlamda çalışmanın esas kısmını oluşturan Bursa Cumalıkızık köyü ve çevresi çalışma alanı olarak seçilmiştir. Ardından çalışma alanında gözlemlenen kırsal mimariye ilişkin koruma sorunları problem olarak belirlenmiştir. Koruma sorunları belirlenirken alan çalışması ve alanda yapılan tespitler etkili olmuştur. Cumalıkızık köyü özelinde koruma sorunlarının temelinde mimari sorunlar öne çıkmaktadır. Ekonomik sıkıntılarla birleşen sorunlar alanın fiziki yapısında bozulmaları ve eskimeyi artırmaktadır. Çalışmanın sonuç kısmında alana ilişkin koruma sorunlarına yönelik değerlendirmeler yapılarak öneriler verilmiştir. Ortaya koyulan önerilerin kırsal alana olan katkıları ve başka kırsal yerleşimlere örnek teşkil etmesi bakımından önemli olmaktadır.

Anahtar Kelimeler: Kırsal Mimari, Koruma, Cumalıkızık Köyü

GİRİŞ:

Medeniyetlerin yerleşik yaşama geçmesinin göstergesi olan kırsal alanlar kentleri besleyen, temel ihtiyaçların karşılanmasını sağlayan yerel karakterli alanlardır. Günümüzde bu alanların bazılarının, doğal ve insan kaynakları etkilerin sonucu olumsuz etkilere rağmen yaşamına devam ettiği görülmektedir. Dünya Vernaküler Mimarlık Ansiklopedisi kırsal mimarlığı, yerel halk tarafından inşa edilmiş evler ve diğer yapılar olarak açıklamıştır. Kırsal mimarlık, genellikle geleneksel konutlar için kullanılan bir ifadedir. Ayrıca kırsal çevrede bulunan mimari yapılar bölgeye özgü yöresel değerler sunmaktadır. Yeryüzü şekilleri, iklim, toprak, su gibi doğal etmenler ve geleneksel yaşam kültürü kırsal mimarlığın şekillenmesindeki temel bileşenlerdendir (Yıldız, 2019). Eski dönemlerden günümüze gelene kadar birçok medeniyet tarafından yerleşim yeri olarak belirlenen Anadolu, kırsal alanları bakımında zengindir. Anadolu’da yer alan kırsal yerleşmeler, geleneksel faaliyetlerin kuşaktan kuşağa aktarılması ile günümüze kadar ulaşan, somut ve soyut olan değerler bütünüdür (Pekerşen vd., 2019).

Kırsal çevrenin ekolojik, toplumsal ve sosyal açıdan sürdürülebilirliği ile korunması gelecek kuşaklar için önemlidir. Kırsal alanların geleneksel dokularının sürdürülebilirliği ise yerel halkın o alanlarda aktif ve bilinçli yaşaması ile sağlanacağı düşünülmektedir (Yıldız, 2019). Ancak özellikle 1950’li yıllardan sonra geleneksel yaşam kültürünün değişmesiyle kırsal alanlar terk edilmektedir. Ekonominin ve teknolojinin gelişmesiyle insanlar yaşadıkları alanları boşaltıp kent merkezlerine yerleştikleri görülmektedir. Köylerdeki altyapıların ve diğer hizmet birimlerinin yetersizliği de terke sebep olmaktadır. Boşalan kırsal yerleşmeler zamanla mimari açıdan bozulmaya başlamıştır (Naycı, 2012). Nüfusun kaybedilmesiyle birlikte kırsal alanlarda, yalnızca mimari mirasın kaybı değil, doğal yaşamın, tarımsal peyzajın ve sosyal kimlik yapısına olumsuz etki oluşturmaktadır (Güler, 2019; Ahunbay, 2019).

Kırsal alanlarda yapılan geleneksel konutların yerel halkın yaşantısına ve kültürlerine ait birçok geleneksel izi yansıtmaktadırlar. Kırsal alanların, geçmişte kalan geleneksel yaşam kültürünün bugüne ulaşmış somut kanıtı olarak korunması ve gelecek kuşaklara iletilmesi gerekli maddi kültür varlığı olarak kabul edilmesi gerekmektedir. Ancak buldukları topoğrafya ile uyumlu bir şekilde biçimlenen kırsal alanların değişen ve büyüyen teknoloji ile ihtiyaçlar sonucu birçok koruma sorunları ortaya çıkmaktadır (Aktaş, 2019). Kırsal alanlar için toplumsal, ekonomik ve mimari açıdan çeşitli sorunlar olabilmektedir. Bu sorunlar içerisinde mimari açıdan eskime veya bozulma sürecine giren köyler, tarım ile hayvancılık ekonomisinin devam etmediği, genç nüfusun göç ettiği yerleşimlerde ekonomik sıkıntıya bağlı olarak yok olma tehlikesiyle karşı karşıya kalabilmektedirler (Eres, 2016). Kırsal alanlardaki yok olma veya bozulma süreçlerini durdurmak geleneksel kültürü yaşatmakla eş değerdir. Bu bağlamda kırsal alanlardaki koruma sorunlarına yönelik tespitlerin yapılması ve bunlara yönelik iyileştirme önerilerinin verilmesi gerekmektedir. Çalışma kapsamında Bursa Cumalıkızık köyü örnek kırsal alan olarak belirlenmiş ve koruma açısından sorunları açıklanmıştır. Bu bağlamda özellikle mimari açıdan sorunlar dile getirilmiş ve bu sorunlara yönelik çözümler üretilmeye çalışılmıştır. Çalışma alanı

kapsamında koruma sorunları literatür taramaları ile derlenmiş ve elde edilen belgeler ışığında ön saptama çalışmaları yapılmıştır.

1. Kırsal Çevrelerde Korumaya İlişkin Temel Sorunlar

Geleneksel özellikleriyle öne çıkan kültürel değere sahip kırsal alanların uzun yıllar yaşayabilmesi için öncelikle yerel halkın bölgede aktif olarak var olması gerekmektedir. Kırsal alanlarda mimari ve doğal çevrenin korunmasında birtakım sorunlar meydana gelebilmektedir. Bu sorunların kaynağının tespit edilmesi ve tespite yönelik çalışmaların yapılması kırsal mimarinin hem özgünlüğünü koruyacak hem de yaşamına sağlıklı biçimde devam etmesini sağlayacaktır (Yıldız, 2019). Kırsal bölgeler özellikle terk edildikten sonra birçok sorunla karşılaşmaktadırlar. Sadece terk edilme değil yaşayan bir kırsal alan bile zaman içerisinde koruma açısından birçok sorun yaşamaktadır. Sonrasında ise kırsal yerleşimler yerel ve geleneksel özelliklerini yitirdikleri görülmektedir. Koruma sorunları kullanıcı kaynaklı veya doğal kaynaklı olabileceği gibi kullanıcıları tarafından yanlış müdahaleler sonucunda da gelişebilmektedir. Aynı zamanda yasal süreçlere ilişkin verilen yanlış planlamalarda kırsal bölgelere zarar verip özgünlüğünün kaybolmasına sebep olabilmektedir.

Geleneksel kırsal alanların korunmasına ilişkin temel sorunları ekonomik, toplumsal, mimari ve yasal açıdan ortaya çıkan eksiklerin oluşturduğu düşünülmektedir (Aktaş, 2019; Eres, 2016; Güler, 2019). Sorunların çözümü kırsal mimaride çeşitli açıdan bozulan, zarar gören veya terk edilen geleneksel yaşamın korunması ve sürdürülebilir biçimde gelecek nesillere aktarılması için gerekmektedir.

• Toplumsal sorunlar

Kırsalda yaşayan halkın zaman içerisinde bulunduğu yeri beğenmemesi ve kent yaşamına özenmesi sonucu ya kırsalı terk ettiği ya da yaşadığı alanlarda çağdaş değişiklikler yapmaya çalıştığı görülmektedir (Aktaş, 2019; Eres, 2016; Güler, 2019). Kırsalda bulunan hizmetlerin ve sosyal imkânların yetersiz oluşu kentlere göçe zorlamaktadır. Bunun yanında kırsal alanlarda yaşayanların zamanla kimliklerinin değişmesi de bölgede demografik açıdan sorunların oluşmasına ve sosyal birlikteliğin kopmasına neden olmaktadır.

• Ekonomik Sorunlar

Kırsal yerleşimlerdeki terkin genel sebebi ve alanların korunmasındaki önemli sorun ekonomik yaşantının yeterli olmayışı ve değişmesidir (Eres, 2016). Köylerin üretken kimliğini kaybetmesiyle sürekli bakım gereken mimari yapılarda ve çevrede fiziksel anlamda bozulmalar meydana geldiği görülmektedir. Korumak için gerekli olan maddi kaynağın azalması özellikle kırsal mimaride sorun oluşturmaktadır.

• Mimari ve Teknik Sorunlar

Kırsal mimari özellikle göç ile uzun süre bakımsız ve harap halde kalabilmektedir. Kırsal evlerin geleneksel yapım sistemi ile oluşması iklimsel etkilerin sonucu zamanla bozulmaya neden olmaktadır. Bozulan veya yıkılacak duruma gelen mimari çevre geleneksel özelliğini kaybetme riski ile karşı karşıyadır (Aktaş, 2019; Eres, 2016; Erdem, 2019). Kırsal alanlardaki terkin yanında mimari soruna teşkil eden diğer önemli durum ise köylünün geçim kaynağının azalmasıyla onarım işlerine bütçe ayıramamasıdır. Aynı zamanda kırsal evlerin mimari açıdan konforlu olmayışı, geleneksel yapım tekniklerinin günümüz koşullarında tercih edilmemesi ve işçilik konusundaki eksiklikler teknik sorunları beraberinde getirmektedir.

• Yasal Sorunlar

Kırsal alanlar için ulusal ve uluslararası koruma ilkelerinin yeteri kadar önemsenmemesi sonucu hatalı onarımlar ve yanlış müdahaleler yapıldığı görülmektedir (Erdem, 2019; Eres, 2016). Özellikle ülkemizde koruma çalışmaları sadece tescilli yapılar ve alanlar için uygulanmaktadır. Dolayısıyla tescilli olmayan alanlarda yasal boşluk sebebiyle kişiye, turizme veya ranta göre planlama yapılması sonucu kırsal alanların tahribatı meydana gelmektedir.

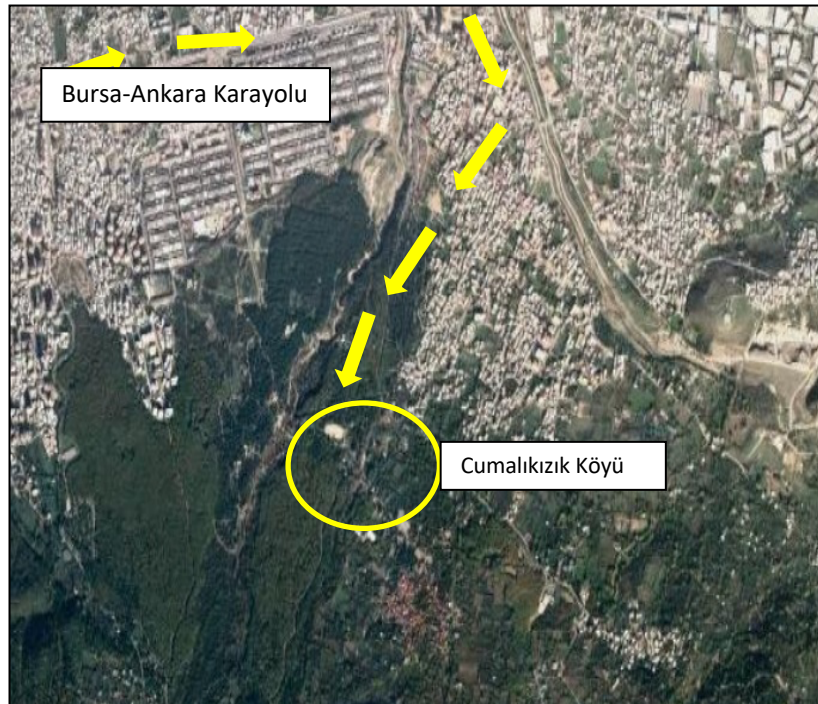
Kırsal bölgelerde koruma ile ilgili temel problemler mimari ve sosyal açıdan meydana gelen değişimler ile verilen yanlış kararlar olarak özetlenebilir. Özellikle yasal süreçlerle yaşanan boşluklar ve plansız olarak kırsal alanlarda yapılan çalışmalar geleneksel yaşama önemli ölçüde zarar vermektedir. Aynı zamanda hem yerel halkın hem de toplumun yeterince bilinçlenmemesi de koruma ile ilgili toplumsal sorunları büyütmektedir. Yerel halkın yaşadığı kırsal mimarinin farkında olmayarak yapıya uygun olmayan çağdaş malzeme ekleme veya yapıyı yıkarak çevre ile uyumsuz yeni binalar inşa edilmesi koruma açısından çözülmesi gereken mimari sorunlardır. Turizm amaçlı veya farklı amaçlarla

doğa harikası kırsal alanlar özgünlükten uzak biçimde yeniden kullanılmakta ya da koruma yapıldığı savunulmaktadır. Ancak kırsal bölgelere yapılan yanlış müdahaleler sonucu doğal yaşamın özgünlüğüne zarar verildiği görülmektedir.

2. Çalışma Alanı-Bursa/Cumalıkızık Köyü

Bursa'nın 700 yıllık geçmişe sahip Cumalıkızık köyü, kırsal mimari miras ve turizm ilişkisinin önemli olduğu kırsal bölgelerden biridir. Cumalıkızık köyü, 2014 yılında UNESCO Dünya Miras Komitesi'nin 38. Dönem Toplantısı'nda "kültürel" kategoride Dünya Miras Listesi'ne alınan Bursa Kenti içerisinde altı bileşenden biridir (Kaya, 2016; Güleç, 2011). Bölgenin tarihsel süreci incelendiğinde Osmanlı Devleti'nin 1326 yılında Bursa'yı fethetmesiyle yöredeki hakimiyeti başlamıştır. Osmanlı halkının da Bursa ve çevresine yerleşerek kentler ile köylerin oluşması gerçekleşmiştir. Uludağ'ın kuzeyindeki dik etekler ile vadilerin arasında kalan köylerinden olan Cumalıkızık köyünün çevresinde birçok Kızık köyü bulunmaktadır (Şekil 1) (URL-1). Anadolu Selçukluların gerilediği dönemlerde Anadolu'ya göç eden Türkmen boylarından "Kızıklar", önce Tokat ve çevresine daha sonra Ertuğrul Gazi zamanında ise Bursa'ya yerleşerek Kızık köyleri kurmuşlardır. Cumalıkızık ve yakın bölgesindeki köyler bu yüzden Kızık isimleriyle anılmaktadır (Yılmaz, 1999). Bölgede birçok Kızık köyü birbirlerinden ayrılması için de dereye yakın olanına Derekızık, Fidyeye verene Fidyekızık ve Kızık köylerinden topluca gidilerek cuma namazı kılınan köye de Cumalıkızık adları verilmiştir (URL-1).

Bursa'nın özgünlüğünü koruyan köylerinden olan Cumalıkızık, deniz seviyesinden 340 m yükseklikte ve şehir merkezine 12 km uzaklıktadır. İklimi Bursa'nın genel iklimi ile aynı Akdeniz ve Karadeniz iklim arasındadır. Bitki örtüsü ise geniş yapraklı ağaçlardan oluşan ormanlar ile çevrelenmiş ve kırsal yerleşme %40'lık eğime sahip araziye konumlanmıştır. Bursa Cumalıkızık köyü su kaynakları zengin, verimli topraklar üzerine kurulmuş olan köyün temel geçim kaynağı bahçe tarımı olup hayvancılık çok fazla gelişmemiştir. Köyün girişinde bir meydan ve ona bağlanan dar sokaklar mevcuttur. Toplam 7 mahallesi olan köyün evlerin genel rengi çivit mavisi, uçuk sarı ve uçuk yeşildir (Batman vd., 2017; Kaya, 2016; Yılmaz, 1999). Günümüzde köydeki işlevi olan yapılar kahvaltı salonu, kafeterya, butik otel ve kahvehaneden oluşmaktadır. Köy girişine kadar asfalt olan yol araçların parkından sonra taş kaplama olarak devam etmektedir. Sokakların dar olmasından dolayı daha çok yaya sirkülasyonu yapılmaktadır.



Şekil 1. Bursa Cumalıkızık köyü ve çevresinin harita resmi (URL-2).

3. Bursa/Cumalıkızık Köyü Mimari Dokusunun İncelenmesi

Köyün merkezini giriş kısmında bulunan Eğrek Meydanı ve meydanın çevresinde bulunan yerel evler oluşturmaktadır. Kırsal alan geleneksel konutlar ile sokakların birleşiminden oluşmaktadır. Geleneksel konutlar bu merkez etrafında araziye uygun olarak konumlanmışlardır. Köyün sokakları dar ve kıvrımlıdır olup genel ölçüleri 2-2,5 m genişliğindedir (Akıncıtürk, 2002; Güleç, 2011). Bu ölçülere sahip köyün sokakları dar olmasından dolayı ancak insan veya atlı araba geçişine uygundur. Özgün taş malzemelerle yapılmış ve günümüze ulaşmış sokakların kesiştiği yerlerde küçük meydanlar bulunmaktadır.

Cumalıkızık köyünde bulunan geleneksel konutlar, Osmanlı sivil mimarisinin özelliklerini gösteren ve aynı zamanda yöre kültürünün de yansıması niteliğini taşıyan evlerdir. İki veya üç katlı olan geleneksel konutların zemin katları ahşap hatıllı moloz taş duvar, üst katları ise kerpiç dolgu ahşap iskelet sistem ile yapılmıştır (Şekil 2). Geleneksel konutların zemin katlarında ahır, depo, samanlık, wc ve mutfak gibi mekânlar bulunmaktadır. Geleneksel konutların üst katlarında ise yapının nitelikli mekânları yer almaktadır. Oda ve sofa birimlerinden oluşan bu katlar kerpiç dolgu ahşap iskelet yapım sistemi ile oluşmaktadır (Perker ve Akıncıtürk, 2011). Günümüzde özellikle zemin katta mutfak ve ıslak hacimler üst katlarda ise ziyaretçilere yönelik odalar ile ev sahiplerinin yatma bölümleri bulunmaktadır. Ziyaretçiler kahvaltı veya kafeterya olarak iletilen konuta girdiğinde onlara yer sofralarıyla yeme-içme imkânı ve dinleme için ayrılan oda veya sofalarda vakit geçirmeleri sağlanmaktadır. Geleneksel konutların kapı önlerinde yerel halk tarafından ziyaretçilere yöresel ürünlerin ve yiyeceklerin tanıtımı ile satışı yapılmaktadır. Bu bakımdan kırsal bölge yerel halkıyla yaşamına devam ettiği ve kültürlerini turizme açtıkları görülmektedir.



Şekil 2. Cumalıkızık köyü geleneksel evleri ve meydanı

Cumalıkızık geleneksel konutlarının zemin kat duvarları ahşap hatıllı moloz taş duvar olduğu görülmektedir. Zemin kat duvarlarının kalınlıkları yaklaşık 60 ile 90 cm arasında değişmektedir. Zemin katlarda yer alan taş duvarın üzerine ahşap bir taban kirişi ve bu kirişin üzerine üst kat duvarları yapılmıştır (Perker ve Akıncıtürk, 2011). Konutların zemin kat döşemeleri taş malzeme iken üst kat döşemeleri ahşap döşeme şeklinde düzenlenmiştir. Konutlarda göze çarpan çıkmalar ise döşeme kirişlerinin dışa doğru yaklaşık 50 cm uzatılması ile oluşturulmuş ve payandalar ile desteklenmiştir (Şekil 3). Çatılar beşik ve kırma biçimde alaturka kiremit ile oluşmakta ve 60-100 cm ölçülerde saçak genişliği mevcuttur. Dış kapılar konutların avlusuna veya bahçesine açılmakta ve kapı yüksekliklerinin ölçüleri yaklaşık 200-210 cm olduğu görülmektedir. Zemin katlarda hava almayı sağlayan boşluklar bırakılmıştır. Üst katlarda bulunan ahşap pencereler yaklaşık olarak 70-90 cm genişliğinde, 130-150 cm yüksekliğinde yapılmıştır. Cumalıkızık evlerinin cepheler; gabari, çatı, saçak, baca, kapı ve pencere gibi öğeleriyle ortak bir dil oluşturduğu ve bölgeye özgü mimari dokunun ortaya çıktığı görülmektedir.



Şekil 3. Cumalıkızık köyü geleneksel konutları

4. Bursa/Cumalıkızık Köyü Koruma Sorunları

Kuşaktan kuşağa aktarılarak kullanılan Cumalıkızık köyü evlerinde çoğunlukla ekonomik sebeplerle bakımsızlık sonucu fiziksel eskimelerin arttığı gözlemlenmektedir. Genç neslin ekonomik sebeplerle köyü terk etmesi de eskimeyi artırmıştır. Çağdaş yaşamın gerektirdiği ihtiyaçlar doğrultusunda yapıların iç mekân kurgusunda değişimler yaşanmaktadır. Bu bağlamda mimari anlamda fiziksel yıpranma ve bozulmalar, fonksiyonel değişim ile birlikte çok etkili olmuştur (Şekil 4). Özellikle köy evlerinin kahvaltı salonuna dönüşmesiyle yapı içinde daha geniş mutfak ihtiyacı gibi ıslak hacimlerin boyutlarının genişletilmesi ve ziyaretçilere yönelik ihtiyaçların eklenmesi ile yapıların kullanım sorunları meydana gelmektedir (Akıncıtürk, 2002). Yapısal sorunların yanında bölgede sağlık hizmetlerinin yetersizliği ve sosyal açıdan eksiklikler halk tarafından dile getirilmektedir (Güleç, 2011). Ulaşım açısından incelendiğinde özel araç ile alana ulaşan kullanıcıların araçları için ayrılan otoparkların yetersiz ve düzensiz olması alternatif olarak kullanılan park yerlerinin ortaya çıkmasına sebep olduğu anlaşılmaktadır. Özellikle yaz aylarında artan ziyaretçi sayısı nedeniyle araç sirkülasyonunun denetimsizliği çevreye olumsuz etkiler yaratmaktadır. Ayrıca Cumalıkızık köyüne gelinen araç yolunda kırsal alana ilişkin tabela ve tanıtıcı levhalarda eksiklik göze çarpmaktadır.



Şekil 4. Cumalıkızık köyü konutlarda meydana gelen bozulmalar ve yeni yapılaşma

Cumalıkızık köyü doğal miras olarak günümüze ulaşan önemli yerleşmelerden olmasına rağmen alanda yeni yapılaşma ya da dokuya uygun olmayan eklemeler yapıldığı gözlemlenmiştir. Özellikle köyün bazı kesimlerinde bulunan mahallelerde betonarme iskelet veya tuğla duvar ile yapılan yeni binalar ve kırsal evlere plastik esaslı pencerelerin yapıya eklenmesi mimari kimliğe zarar veren değişimlerdir. Kırsal bölgede mimari anlamda bozulmalar ve bakımsızlıktan doğan eskimeler gözle görülebilir biçimdedir (Şekil 5). Ayrıca geleneksel ahşap konutların ziyaretçilere açılmasıyla ortaya çıkan altyapı sorunları ve mutfak birimlerine eklenen ya da elektrik tesisatı sonradan artırılan tarihi yapıların yangın riski ortaya çıkmaktadır. Bunun yanında geleneksel konutlara tabela veya tanıtım amaçlı asılan levhaların estetik açıdan yörenin genel görünümüne zarar vermektedir. Cumalıkızık köyü önceleri daha çok tarıma dayalı ekonomiye sahipken son zamanlarda turizm faaliyetlerinin artmasıyla beraber ekonomi gelirleri de artmıştır. Ancak köydeki birçok evin benzer işlev ile turizme yönelmesi sonucu ziyaretçilerden gelen ekonomik kaynağın bölünmesine neden olmaktadır. Buna bağlı olarak maddi sıkıntı yaşayan aileler evlerini boşaltmakta ya da gerekli bakımı yaptıramamaktadır.

Cumalıkızık köyü 2014 yılında UNESCO tarafından dünya miras listesine alınmasıyla bölgede meydana gelebilecek nitelsiz yapılaşma ve sadece ranta dayalı yüzeysel planları bir nevi savurmaktadır. Ancak kırsal alanın özellikle turizm faaliyetlerinin artmasıyla köydeki fiziksel değişimlerin bilinçsiz yapılması ve ziyaretçiler için yeme-içme, alışveriş ve geziye yönelik aktivitelerin yaşayan köy dokusuyla ilişkisi bakımından yeterli planlamada olmayışı sonucu köy çevresinde korumaya ilişkin sorunlar oluşturmaktadır.



Şekil 5. Çevrede bulunan konutlardaki fiziksel eskimeler ve yeni yapılaşma etkileri

SONUÇ VE ÖNERİLER:

Kırsal çevresi, mimarisi ve geleneksel yaşam kültürü ile özgünlüğünü günümüzde devam ettiren bir yerleşim örneği olan Cumalıkızık köyü genel silüeti açısından bozulmamış kırsal örnektir. Cumalıkızık köyü, kentleşmenin olumsuz etkilerine alternatif olarak doğal ve tarihi yaşam alanı sunmaktadır. Bu bağlamda Cumalıkızık köyü çalışmanın merkezini oluşturmuş ve koruma açısından sorunları değerlendirilmiştir. Kırsal alanın daha iyi korunarak geleceğe taşınması için fiziksel çevreye yönelik, ekonomik yönden ve sosyokültürel açıdan koruma sorunlarına ilişkin öneriler oluşturulmuştur.

Fiziksel açıdan köyün mimari dokusuna yönelik gerekli bakım çalışmaları ve strükture yönelik sağlamlaştırma çalışmaları yapılmalıdır. Kırsal alandaki geleneksel yapıların bazıları geniş ölçekli restorasyon müdahaleleri gerektirmektedir. Kırsal mimarideki bozulmalar cephe elemanlarına ve taşıyıcı elemanlara göre koruma yöntemi oluşturularak giderilmelidir. Eskime ve bozulmalara yönelik bakım çalışmaları yapılmasının ardından işlevsel dönüşüme bağlı olarak iç mekânlarda ki değişimler de göz önüne alınarak planlamaya gidilmelidir. Bunun yanında yapıların turizm amaçlı yeme-içme mekânlarına dönüşmesinden dolayı elektrik tesisatı açısından düzenlemeler gerektirmektedir. Geleneksel ahşap mimaride birçok çağdaş mutfak elemanların yerleştirilmesinden dolayı oluşabilecek yangın tehlikesine yönelik önlemler alınmalıdır. Köyün sokaklarında kırsala uygun aydınlatma elemanları düzenlenmelidir. Sokaklarda hediyelik eşya ve geleneksel lezzetlerin satımı yapılan alanlar daha düzenli ve yöresel yapıya uygun olarak belirlenen ahşap stantlarda sunulmalıdır. Kırsal alanlarda bulunan sokaklarda taş döşeme malzemelerine yönelik tamir işleri yapılarak bozulan ya da eksilen kısımların düzeltilmesi gerektiği görülmektedir. Geleneksel yapılara eklenmesi gereken her türlü yapı elemanlarının kırsal alanın özgünlüğüne uygun olması gerekmektedir. Bunların yanında kent merkezine yakın bir konumda bulunan Cumalıkızık köyünün ulaşım imkânı gelişmesi ve düzenlenmesi gerektiği görülmektedir.

Ekonomik yönden kırsal alan devletin ve gönüllü kuruluşların desteğiyle mevcut halinden daha fazla kalkınabileceği düşünülmektedir. Turizm etkisiyle belli bir noktaya ulaşan köyün ekonomisi planlama yapılarak artırılmalıdır. Ziyaretçilere yeme-içme olarak kahvaltı ve gözleme ile sınırlı olan menüler çoğaltılarak sadece sabah değil akşam saatlerinde de ziyaretçilerin gelmesi sağlanmalıdır. Aynı zamanda yöresel ürünlerin satılması sonucu halkın kazanç sağladığı ticari işlevi yöreye uygun daha farklı ürünlerle bu kazanç artırılabilir. Sadece ziyaretçilere değil kent merkezi

ve komşu illere de yöresel ürünlerin pazarlaması planlanmalıdır. Ulusal ve uluslararası basın iletişim kanalı ile köyün geleneksel özelliklerinin daha fazla tanıtılması yoluyla ziyaretçi artışı sağlanmalıdır. Turizme ve tarıma yönelik yapılacak desteklerle ekonomi geliştirilerek kırsal alandan terkin engellenmesi sağlanabileceği öngörülmektedir.

Sosyokültürel açıdan yöre halkının bölgenin tarihi önemi konusunda bilinçlendirilmesi sağlanarak sahip oldukları zenginliklerinin farkındalığı sağlanmalıdır. Bunun devamında geleneksel evlerin ve çevrenin bakım çalışmaları yapılması için hem genç nüfusun kalmasını sağlamak hem de maddi kaynağın artırılması gerekmektedir. Kırsal alanda altyapı çalışmaları artırılmalı aynı zamanda eğitim, sağlık ve farklı işlevler sunularak terkin önüne geçilmelidir. Kırsal alanın demografik yapısını da koruyarak soyut olan mirasların ve geleneksel kültürlerin gelecek kuşaklara aktarılması sağlanmalıdır. Bu yüzden ekonomik ve hizmet birimlerinin yeterli olması önem arz etmektedir.

Cumalıkızık köyü kırsal dokusu korunmuş, yaşayan bir köy şeklinde turizm faaliyetleriyle birlikte günümüze ulaşması bakımından kırsal bölgeler içerisinde örnek yerleşmelerdendir. Bu bağlamda, özgün yöresel mimarisi ile kültür turizmi bakımından Türkiye'nin önemli köylerinden biri olmuştur. Bu açıdan hem turizmin devam etmesi hem de köyün özgünlüğünün korunması bakımından diğer kırsal alanlara da temsil oluşturmaktadır. Cumalıkızık köyünün halkı bilinçlendirme faaliyetleri, altyapı ve mimari dokuya yapılacak rehabilitasyon çalışmaları ile koruma açısından sorunları çözülebileceği düşünülmektedir. Sorunların tespiti ile çözümü turizmin meydana getirebileceği risklerin gerekli desteklerle planlanması sonucu uzun yıllar korunarak köyün özgün haliyle yaşayabileceği varsayılmaktadır. Sağlıklı biçimde köyün yaşatılması için turizm etkisiyle hem mimari hem de sosyokültürel açıdan deforme olması önlenmeli aynı zamanda ekonomik olarak daha iyi duruma getirilmesi hedeflenmelidir. Bu doğrultuda yapılacak çalışmalar sonucu Cumalıkızık köyü kırsal mimarinin ve geleneksel kültür sanatının sürdürülebilir nitelikte geleceğe aktarılması sağlanacağı öngörülmektedir.

Etik Standart ile Uyumluluk

Çıkar Çatışması: Yazarlar herhangi bir çıkar çatışmasının olmadığını beyan eder.

Etik Kurul İzni: Bu çalışma için etik kurul iznine gerek yoktur.

Finansal Destek: Yoktur.

KAYNAKÇA:

Ahunbay, Z. 2019. Kırsal Peyzajın Korunması ile İlgili İlkeler, ICOMOS Uluslararası Anıtlar ve Sitler Günü 2019 Yılı Etkinlikleri – Kırsal Mimari Miras Sempozyumu, Eskişehir, 1-2.

Akincitürk, N. 2002. 700 yıllık Cumalıkızık Köyü yapısal Sorunlarının Fiziksel boyutu, *Uludağ Üniversitesi Mühendislik-Mimarlık Fakültesi Dergisi*, Cilt 7, Sayı 1.

Aktaş, Z. 2019. Orta Karadeniz Bölümü' nde Kırsal Mimarinin Koruma Sorunlarının Samsun İli Özelinde İncelenmesi, ICOMOS Uluslararası Anıtlar ve Sitler Günü 2019 Yılı Etkinlikleri – Kırsal Mimari Miras Sempozyumu, Eskişehir, 17-21.

Batman, Z. P., Adıgüzel, E., & Tüzel, F., 2017. Bursa Cumalıkızık Örneği Kırsal Turizm Kullanımları Çerçevesinde Ulaşım Değerlerinin İncelenmesi, *Bartın Orman Fakültesi Dergisi*, 19(2), 30-39.

Erdem, A. 2019. Boyabat Köylerinde Kırsal Mimari ve Koruma Sorunları, ICOMOS Uluslararası Anıtlar ve Sitler Günü 2019 Yılı Etkinlikleri – Kırsal Mimari Miras Sempozyumu, Eskişehir, 3-5.

Eres, Z. 2016. Türkiye'de Geleneksel Köy Mimarisini Koruma Olasılıkları, *Ege Mimarlık*, 8-13.

Güleç, M. 2011. 700 Yıllık Tarihi Geçmiş Sahip Bursa Cumalıkızık Köyü Alan Araştırmasının Sosyolojik Analizi, *Uludağ Üniversitesi Fen Edebiyat Fakültesi Sosyal Bilimler Dergisi*, 20, 1, 35-49.

Güler, K. 2019. Tarihi Kırsal Yerleşmelerin İnsansızlaşmaları: Nedenleri, Etkileri ve Yeniden Kullanım Olasılıkları, ICOMOS Uluslararası Anıtlar ve Sitler Günü 2019 Yılı Etkinlikleri – Kırsal Mimari Miras Sempozyumu, Eskişehir, 6-13.

Kaya, N. T. 2016. Kırsal Mimarlık Mirasının Korunmasında Turizmin Rolü: Cumalıkızık Köyü Örneği. *Ege Mimarlık*, 1(92), 28-31.

Naycı, N. 2012. Datça-Bozburun Bölgesi Geleneksel Kırsal Yerleşimlerinin Mimari Özellikleri ve Koruma Sorunları, *TÜBA-KED 10*, 81-105.

Pekerşen, Y., Güneş, E. ve Seçuk, B., 2019. Kültürel Miras Turizmi Değerlerinin Korunması ve Sürdürülebilirliği Kapsamında Yerel Halkın Tutumu: Cumalıkızık Örneği, *Türk Turizm Araştırmaları Dergisi*, 3(3): 350-368.

Perker, Z. S., & Akıncıtürk, N., 2011. Geleneksel Cumalıkızık evlerinde ahşap konut sistemi. *Uludağ University Journal of The Faculty of Engineering*, 16(1).

URL-1, <https://www.kulturportali.gov.tr/turkiye/bursa/gezilecekyer/cumalikizik-koyu> , (Erişim Tarihi:10.01.2021).

URL-2, <https://www.google.com/maps/place/Cumalikizik>, (Erişim Tarihi:10.01.2021).

Yıldız, F. 2019. Kırsal Mimaride Koruma Sorunları: Mardin Alımlı Köyü Örneği, Fatih Sultan Mehmet Üniversitesi, Lisansüstü Eğitim Bilimleri Enstitüsü, Yüksek Lisans Tezi, İstanbul.

Yılmaz, S. 1999. Bursa Cumalıkızık Köyü' nün Tarihi Değerlerinin Korunması Üzerine Bir İnceleme, İstanbul Teknik Üniversitesi, Fen Bilimleri Enstitüsü, Yüksek Lisans Tezi, İstanbul.