



# GAZIANTEP UNIVERSITY JOURNAL OF SOCIAL SCIENCES

Journal homepage: <http://dergipark.org.tr/tr/pub/jss>



## Araştırma Makalesi • Research Article

### Doğrudan Yabancı Sermaye Yatırımlarının İhracata Yönelik veya İthal İkameci Etkileri - Türkiye Tekstil Sektörü Üzerine Bir Araştırma<sup>1</sup>

*Export Oriented Or Import Substitution Effects Of Foreign Direct Capital Investments - A Research On Turkish Textile Industry*

Fatmanur ÇUBUKCU<sup>a</sup> Ömer Selçuk EMSEN<sup>b</sup> Adem TÜRKMEN<sup>c\*</sup>

<sup>a</sup> Öğr. Görevlisi, Atatürk Üniversitesi, Sosyal Bilimler Meslek Yüksekokulu, Erzurum / TÜRKİYE

ORCID: 0000-0002-9338-0326

<sup>b</sup> Prof. Dr., Atatürk Üniversitesi, İktisadi ve İdari Bilimler Fakültesi, Erzurum / TÜRKİYE

ORCID: 0000-0002-1809-0513

<sup>c</sup> Dr. Öğretim Üyesi, Erzurum Teknik Üniversitesi, İktisadi ve İdari Bilimler Fakültesi, Erzurum / TÜRKİYE

ORCID: 0000-0002-1534-2332

#### MAKALE BİLGİSİ

*Makale Geçmişi:*

Başvuru tarihi: 31 Mart 2021

Kabul tarihi: 4 Ağustos 2021

*Anahtar Kelimeler:*

Doğrudan yabancı yatırımlar,

Tekstil ihracat ve ithalatı,

ARDL yaklaşımı

#### ARTICLE INFO

*Article History:*

Received March 31, 2021

Accepted August 4, 2021

*Keywords:*

Foreign direct investments,

Export and import of textile industry,

ARDL approach.

#### ÖZ

Günümüzde, gelişmekte olan ülkelerin üretim düzeylerini artırmada karşılaştıkları en önemli sorun iç tasarruf yetersizliğidir. Ülkeler, bu yüzden ortaya çıkan sermaye açığını giderebilmek için doğrudan yabancı sermaye yatırımlarını çekmeye çalışmaktadırlar. Doğrudan yabancı yatırımların sağladığı olanaklar ile üretim ve buna bağlı olarak ihracatta artışlar yaşanması, önemli bir politika hedefi haline gelmiştir. Yapılan ampirik çalışmalar, ülkeler üzerine gelen doğrudan yabancı yatırımların ihracatı artırıcı yönde etkilerinin olabileceğine ilişkin sonuçlar ortaya koymaktadır. Literatürde doğrudan yabancı sermaye yatırımlarının sektör bazında etkilerini inceleyen sınırlı sayıda çalışma mevcuttur. Bu bağlamda gelen yabancı yatırımların sektörel bazda etkilerinin incelenmesi ayrıca önem arz etmektedir. Bu çalışmada, doğrudan yabancı sermaye yatırımlarının, Türkiye'nin tekstil sektörü üzerindeki etkileri analiz edilmeye çalışılmıştır. Yaptığımız ekonometrik çalışmaların sonucu olarak, tekstil endüstrisine gelen doğrudan yabancı yatırımların, ihracatı artırıcı etkileri olduğu görülmüştür. Bu anlamda, bu üretim alanı için doğrudan yatırımların, kalkınma hedeflerine uygun bir nitelik taşıdığı ifade edilebilir.

#### ABSTRACT

Today, the most important problem faced by developing countries in increasing their production levels is the lack of domestic savings. Countries try to attract foreign direct investments in order to eliminate the capital deficit that arises for this reason. With the opportunities provided by foreign direct investments, the increase in production and consequently in exports has become an important policy target. Empirical studies reveal that foreign direct investments on countries may have an increasing effect on exports. There are a limited number of studies in the literature that examine the effects of foreign direct investments on a sectoral basis. In this context, it is also important to examine the effects of foreign investments on a sectoral basis. In this study, the effects of foreign direct investment on the Turkey's textile industry has tried to analyse. As a result of our econometric studies, it has been observed that foreign direct investments in the textile industry have an increasing effect on exports. In this sense, it can be stated that direct investments for this production area are in accordance with the development goals.

<sup>1</sup> Çalışma, Fatmanur Çubukcu'nun "Türkiye'de Sanayi Alt Sektörlerine Yapılan Doğrudan Yabancı Yatırımların Dış Ticaret Üzerine Etkileri" adlı yayımlanmamış doktora tezine dayanmaktadır.

\* Sorumlu yazar/Corresponding author.

e-posta: [adem.turkmen@erzurum.edu.tr](mailto:adem.turkmen@erzurum.edu.tr)

## EXTENDED ABSTRACT

Increasing capital, which is one of the two important factors of production, is accepted as one of the main sources of economic growth. Therefore, an increase in capital accumulation compared to labor may cause countries to enter a faster growth process. However, the fact that underdeveloped and developing countries do not have sufficient savings level causes growth not to be realized as desired. Because these countries have low income levels. Savings at low income levels are also insufficient. When the savings are insufficient, the resources to be directed to investment are also insufficient. If developing countries' insufficient foreign exchange income and limited export opportunities are added to this, it becomes inevitable for these countries to seek outsourcing. In this context, the importance of foreign direct investments in contributing to capital accumulation cannot be denied.

Increasing export revenues in Turkey's economy in the post-1980 period has been identified as the main target. In this direction, export-oriented incentive policies have become widespread and thus it is aimed to increase the export potential. However, the fact that the desired export figures could not be reached despite the incentives shows that the capital accumulation needed in export-oriented sectors is insufficient. At this point, the importance of foreign direct investments coming to Turkey has become more noticeable.

In addition to direct investments to Turkey as failing to have the desired level, the arrival of foreign direct investments in export-oriented sectors or import-enhancing effects is an important topic of discussion. The insufficiency of sector-based studies in the literature does not support a general opinion on this matter. In this context, foreign direct investments and its effects on the textile sector, which has an important place in total production and foreign trade, have been examined in terms of eliminating this deficiency in the literature.

The orientation of foreign direct investments to the country is either to be directed to the domestic demand of that country and therefore to have an import substitution feature or to depend on the advantage of supply and therefore to be export oriented. In this context, if it comes with the first pattern, it will have an effect of reducing imports in that country; If it comes with the second pattern, it is expected to have an increasing effect on exports. In order to determine this pattern, it is aimed to examine the effects of foreign direct investments on textile exports and textile imports in Turkey. For this purpose, exchange rate, domestic income and foreign income data were taken into account as control variables.

Whether foreign direct investments in the textile sector have significant effects on exports and imports has been tested using the quarterly data between 2005: Q1-2019: Q2 and the Autoregressive Distributed Lag Bounds Test (ARDL) method.

According to the results, the impact of foreign direct investments on the textile sector in Turkey is positive. In other words, foreign direct investments, which comes to this sector, has an export-enhancing effect. At the same time, in line with the theory, the change in the income levels of OECD countries, where most of the exports are made, have important effects on textile exports. The significant decline in textile exports during the years of the global economic crisis, in which a worldwide contraction was experienced, also points to this. In the study, the effect of the exchange rate on exports was also examined, and as a result, it was revealed that the increase in real exchange rates did not affect the exports of the sector, and that a structure insensitive to exchange rates was formed. It was also observed in the study that foreign direct investments have an increasing effect on textile imports. When the figures are examined, it can be said that this result is due to the need for intermediate goods and raw materials and fashion-based imports. In addition, it was observed that imports, similar to exports, were positively affected by the domestic income level, but had no exchange rate effect.

In the textile, leather and ready-to-wear sector, China's acceptance of the WTO membership in 2002 and the removal of quotas for imports from this country as of 2008 has led to this country, which has a large production volume and cheap labor, to become a leader in the world. However, the increase in production costs in China in the textile and ready-to-wear sector over time has led global production centers to shift towards other developing countries that can produce with lower costs. In this context, it can be regarded as an opportunity that many large countries, including China, started to engage in production activities in different countries. The increasing importance of export-platform investments around the world makes it necessary to take advantage of these opportunities more. Although foreign direct investments in the textile sector have an export-increasing pattern in Turkey, it is clear that foreign direct investments entries are insufficient when compared to other countries competing in the same lane.

## Giriş

Ekonomik büyümenin en temel kaynağı olarak kabul edilen sermayenin artırılması, üretimin iki temel faktöründen biridir. Emeğe oranla sermaye birikiminin artışı ülkelerin hızlı büyüme göstermesi açısından ciddi önem sahiptir. Ancak, az gelişmiş ve gelişmekte olan ülkelerde tasarrufların yeterli düzeyde olmaması, arzu edilen büyüme düzeylerine ulaşamamasına neden olmaktadır. Çünkü, bu ülkelerdeki düşük gelir düzeyi tasarruflarında düşük olmasına yol açmaktadır. Yetersiz tasarruflar da yatırımların finanse edilememesini, dolayısıyla yetersiz yatırımları ortaya çıkarmaktadır. Bu duruma gelişmekte olan ülkelerin yetersiz döviz gelirleri ve sınırlı ihracat yapma olanakları gibi faktörler de eklenirse, bu ülkelerin dış kaynak bulma arayışlarına girmeleri kaçınılmaz hale gelir. Nitekim iktisadi kalkınmada dış finansman kaynakları iç finansman kaynakları kadar, sermaye birikiminin artırılabilmesi için önem arz etmektedir. Bu bağlamda, özellikle uzun dönemli bir süreci kapsayan doğrudan yabancı sermaye yatırımlarının (DYSY), sermaye birikimine katkı sağlama konusundaki önemi gün geçtikçe artmaktadır (Bahar, 2010).

Karluk'a göre doğrudan yabancı yatırım tanımı; "Bir ülkede bir firmayı satın almak, yeni kurulan bir firma için kuruluş sermayesini sağlamak veya mevcut bir firmanın sermayesini artırmak yoluyla o ülkede bulunan firmalar tarafından diğer bir ülkede bulunan firmalara yapılan ve kendisiyle birlikte teknoloji, işletmecilik bilgisi ve yatırımcının kontrol yetkisini de beraberinde getiren yatırımlardır" (Karluk; 2002, s.466). Bu yönüyle doğrudan yatırımlar bir ülkenin hisse senedi veya tahvil gibi yatırım araçlarının sermaye piyasaları aracılığı ile alınıp satılmasını içeren portföy yatırımlarından ayrılmaktadır.

Tarihsel gelişim süreci içinde DYSY'nin ortaya çıkış şekli iki açıdan önem arz etmektedir. Öncelikli olarak göze çarpan özellik, DYSY'nin gelişmiş ülkelere doğru yönelmesidir. İkinci olarak bu tek yönlü yabancı sermaye akışının başlıca amacının, gelişmemiş ya da az gelişmiş ülkelerin özellikle hammadde kaynaklarını kullanmak istemesidir. Bu açıdan yabancı sermayenin ülkeye girişi, başlangıçta o ülkelerin ekonomik varlıklarını tehdit eder nitelikte görülmektedir. Yabancı sermayenin bu anlayışla gösterdiği gelişim çoğu ülkede bir ön yargı ve tepkiye yol açmakta iken, zamanla gelen yabancı sermayenin ülkelerin makroekonomik göstergelerinde meydana getirdiği olumlu katkılar sonucu, ülkeler yabancı yatırımları çekebilmek için çaba sarfeder hale gelmiştir (Şener, 2013).

DYSY'yi gerçekleştiren firmalar, çok uluslu şirketler (ÇUŞ) adı altında değerlendirmeye tabi tutulur. UNCTAD'ın tanımına göre, çok uluslu şirket, anonim olmasına bakılmaksızın, ev sahibi işletmeleri ve onların iştiraklerini içeren yapılardır. Ev sahibi işletme ise kendi ülkesinde olmayan bir işletmenin aktiflerini kontrol edebilen işletmeler olarak tanımlanabilir (Kaymakçı, 2013).

ÇUŞ'ların neden bazı ülkeleri tercih ettiğine ilişkin olarak, DYSY modları dört farklı başlıkta incelenebilir. Bunlar, yatay (horizantal), dikey (vertical), ihracat platformu (export platform) ve karmaşık dikey (complex vertical) DYSY'yi içerir. Bu dört başlık doğrudan yatırım modları olarak tanımlanabilir. Doğrudan yabancı yatırımlar, DYSY modu ile birlikte değerlendirildiğinde, yatırımın geldiği kaynak ülke ve yatırım yapılan ev sahibi ülke arasında var olan ticaret akışlarını ikame edebilir veya tamamlayabilir. Başka bir deyişle, DYSY modları, ev sahibi, kaynak ülke ve üçüncü ülkeler arasındaki değişen ticaret kalıplarını analiz ederek açıklığa kavuşturulabilir. Bununla birlikte, mevcut ampirik literatür, ticaret modellerini kapsamlı bir şekilde araştırmak yerine, DYSY ile piyasa büyüklüğü, ticaret maliyeti, faktör fiyatı, altyapı, yasal sistem gibi DYSY belirleyicileri arasındaki ilişkiyi saptamaya yöneliktir. Bu bağlamda literatürde DYSY'nin ülkelere gitme saikleri hakkında çalışmalar yetersizdir. Bu konuda veri yetersizliği önemli bir konu olarak görülmektedir (Park ve Park, 2015).

Kompleks DYSY kararlarında ise firmalar maliyetlerini düşürmek için, bir ülkeye ulaşım masraflarından tasarruf sağlama amacıyla yatay yatırımlar yaparken, başka bir ülkeye faktör fiyatlarından yararlanmak için dikey yatırımlar yapabilir. Bu da ticarete iki ülkeli modellerden üç ya da daha fazla taraflı modellere geçişi ifade eder. İki farklı DYSY modelinin birlikte kullanılması firmaların birim maliyetlerini daha da aşağıya çekebilecektir. Aynı zamanda birden çok ülkeye gerçekleştirilen karmaşık yatırım tipleri tamamlayıcılık veya ikame etkileri açısından da farklılık gösterebilir (Yeaple, 2003).

İhracat platformu doğrudan yatırımlar kavramının, bölgesel ekonomik anlaşmalarla yakından ilişkisi vardır ve bu DYSY türü yeni tip doğrudan yatırımları açıklayıcı bir özelliğe sahiptir. Bu tip yatırımlar, ana ülkedeki firmaya bağlı olarak üretim yapan yan kuruluşların, ev sahibi ülkenin bir ekonomik entegrasyona üye olması sebebiyle, ev sahibi veya ana ülkeden çok entegrasyona dahil olan üçüncü ülkelere satışlarını yönlendirdiğini göstermektedir (Ekholm, Forslid ve Markusen, 2007, s.776).

Ev sahibi ülke perspektifinden ele alındığında, DYSY'yi üç farklı boyutta incelemek mümkündür: İthal ikameci DYSY, ihracatı artırıcı DYSY ve hükümet tarafından başlatılan DYSY. İthal ikameci DYSY, ev sahibi ülkenin önceden ithal ettiği malların şimdi yatırımcı ülke tarafından üretilmesi sonucu ev sahibi ülke açısından ithalatın azalması, kaynak ülkenin ise ihracatının azalması ile sonuçlanan yatırımlardır. Bu tür DYSY akımları daha çok ev sahibi ülkenin piyasa büyüklüğü, nakliye masrafları ve uygulanan ticaret engelleri ile ilgilidir. İhracatı artıran DYSY ise, daha çok ucuz hammadde ve ara mal gibi yeni kaynaklara ulaşmak arzusuyla gelen yatırımlardır. Bu tür yatırımların, ev sahibi ülkenin özellikle hammadde ve ara mamul ihracatını artıracığı öngörülür. Bu artışın yönü ev sahibi ülkeden kaynak ülkeye veya kaynak ülkenin yatırım yaptığı diğer ülkelere doğru olabilir. Son olarak hükümet tarafından başlatılan DYSY daha çok ülkelerin dış ticaret açıklarını gidermeye yönelik olarak aldıkları politik önlemler çerçevesinde, yatırımları artırıcı teşvikler sunması durumunda ortaya çıkabilecek yatırımlardır (Moosa, 2002).

İhracatı artırıcı yönde gelen DYSY için, bu yatırımların ihracatı artırıcı etkisine dair yapılan diğer bir değerlendirmede farklı etkenler üzerinde durulmaktadır. Aitken vd. nin Meksika ekonomisi üzerine yaptıkları araştırmada, doğrudan yabancı yatırımları gerçekleştiren ÇUŞ'ların oynadığı rol incelenmektedir. Araştırmaya göre, ÇUŞ'ların yerel firmalara sağladıkları, yabancı piyasalar, teknoloji ve dağıtım kanalları hakkındaki enformasyon, yabancı piyasalara giriş maliyetlerinde tasarruf sağlayarak bu firmaların ihracatlarını artırıcı bir etkiye sahiptir (Leichenko ve Erickson, 1997). Çalışmada tekstil ihracat ve ithalatında DYSY belirleyicileri inceleme konusu yapılacağından, ilk etapta konuyla ilgili literatür incelenerek hem değişken veya değişken seçimine bağlı olarak model oluşturma hem de yöntem arayışı için fikir sahibi olunma amaçlanmıştır. Devam eden kısımda da genelde dünyada ve özelde de Türkiye'de tekstil sektörü ile gelişimi hakkında bilgi verilmiştir. Veri, metodoloji ve yöntem kısmında da uygulama dönemi ve kısıtları ile yöntem ve ekonometrik sonuçlar ve yorumlamalarına yer verilmiştir. Sonuç kısmında ise elde edilen bulgulardan hareketle politika çıkarımında bulunulmaya çalışılmıştır.

### **Literatür Araştırması**

Çalışmamızın asıl ilgi alanını oluşturan DYSY akımlarının ihracat performansı üzerine etkilerini inceleyen literatürde birbiriyle uyumlu veya bazı noktalarda ayrışan çalışmalar mevcuttur.

Simionescu (2014) tarafından yapılan çalışmada, 2002-2013 arası dönem için G-7 ülkeleri ele alınmış, çalışmanın sonucunda, DYSY ile ihracat ve DYSY ile ithalat arasında sadece kısa dönemli bir nedensellik olduğu gözlemlenmiştir. Pacheco-López tarafından 2005

yılında Meksika üzerine yapılan çalışmada, DYSY ile ihracat arasında iki yönlü olumlu bir nedensellik gözlemlenmiştir. Bunun yanında ithalatla DYSY arasında da iki yönlü bir nedenselliğin olduğu sonucuna varılmıştır (Pacheco-López, 2005). Zhang ve Song'un (2000) Çin üzerine yaptıkları çalışmadaki tahmin sonuçları, DYSY ile ihracat arasında güçlü bir ilişkinin olduğunu ve bu ilişkinin yıldan yıla arttığını göstermektedir. Njong ve Raymond tarafından yapılan çalışmada (2011), DYSY girişlerinin, Kamerun'da yüksek ihracat artışı ile birlikte, yüksek üretim ve yayılma etkilerine de yol açtığı gözlemlenmiştir. Ahmed ve Messinis'in Sahra Altı Afrika ülkeleri üzerine yaptığı araştırmada farklı ülkeler için farklı sonuçlar ortaya konulmuştur. Tahmin sonuçları, Gana, Kenya ve Nijerya'da, DYSY ve ihracat arasında iki yönlü Granger nedenselliğinin olduğunu ortaya koymuştur. Granger nedenselliği Güney Afrika'da DYSY'den ihracata doğru, Zambiya'da ihracattan DYSY'ye doğrudur. Tahmin sonuçlarına göre, DYSY ile büyüme arasında da nedensel bir ilişkinin olduğu sonucuna varılmıştır. Beş ülke içinde ihracat ve DYSY'den milli gelire doğru pozitif bir nedensel ilişki gözlemlenmiştir. Ticaret ve yatırımlar üzerindeki liberalizasyon faaliyetlerinin de DYSY kazançları üzerindeki etkisi önemlidir. Albahi ve Ak'ın Endonezya üzerine yaptıkları araştırmada (2016), 1996-2012 arası dönem ele alınmıştır. Araştırmanın sonuçlarına göre DYSY girişlerinin kısa ve uzun dönemli etkileri farklılık göstermektedir. Kısa dönemde DYSY'deki artış ihracatı azaltmakta, uzun dönemde ise artırmaktadır. Yani DYSY girişlerinin olumlu etkileri uzun dönemde ortaya çıkmaktadır. DYSY ile ithalat arasında ise iki yönlü bir ilişki söz konusudur. Hem kısa dönemde hem de uzun dönemde, DYSY'deki artışlar ithalatı da artırmaktadır. Fakat bu etki çok büyük değildir. Endonezya'daki ithalatın fazla olması daha çok yerli üretimin ithalata bağımlılığı ile açıklanabilir. Mitic ve Ivic (2016)'in Avrupa'da ki geçiş ekonomileri kabul edilen 11 ülke üzerine yaptıkları araştırmada, DYSY ile mal ihracatı arasında tüm ülkeler için bir korelasyonun mevcut olduğu sonucuna varılmıştır. Aynı zamanda ürün bazında yapılan değerlendirmede, ileri teknoloji ürünleri ihracatı ile DYSY arasında güçlü bir korelasyon gözlemlenmiştir. Tadesse ve Ryan (2005) çalışmalarında, Japonya'dan gerçekleştirilen DYSY yatırımlarının gittikleri ülkelerdeki etkilerini incelemişlerdir. Çalışmada Japonya'dan 35 farklı ülkeye gerçekleştirilen DYSY yatırımlarının sektör bazındaki etkileri ele alınmış, DYSY ile ihracat arasında, farklı sektörler için farklı sonuçlar ortaya çıkmıştır. Araştırmada ihracat platformu DYSY değerlendirmesi de yapılmış, DYSY girişlerinin ev sahibi ülkenin ihracat platformu statüsüne karşı duyarlı olduğu sonucuna varılmıştır. Jana vd.'nin (2017), Hindistan üzerine yaptıkları araştırmada, DYSY ile ihracat arasında uzun dönemli pozitif bir ilişki olduğu ortaya konulmuştur.

Doğrudan yabancı yatırımların Türkiye ekonomisi üzerine etkilerinin ele alındığı çalışmalar daha çok DYSY büyüme, istihdam ve dış ticaret ilişkileri üzerine odaklanılmıştır. Dünyadaki örnek çalışmalarda olduğu gibi, Türkiye üzerine yapılan çalışmalarda da farklı sonuçlara ulaşılmıştır. Bu bağlamda yapılan çalışmalardan, Basılğan ve Akman'a (2019) göre, Türkiye'de DYSY'nin ihracat üzerine etkisi istatistiki olarak önemli ve pozitifdir. Kotil'in (2020) yaptığı çalışmada, DYSY'nin Türkiye'nin ithalat ve ihracatı üzerine önemli bir etkisinin olmadığı tespit edilmiştir. Recepoğlu, Doğanay ve Değer'in (2020), BRICS ülkeleri ve Türkiye üzerine yaptıkları araştırmanın sonucuna göre, DYSY akımlarının Türkiye'nin ihracatı üzerinde ihracatı artırıcı bir etki bulunamamıştır. Çetin ve Şeker'in (2013) Gelişmekte Olan Ekonomiler üzerine yaptıkları çalışmada ele alınan ülkelere olan Türkiye için, yine ihracattan DYSY'ye doğru işleyen tek yönlü bir nedenselliğe rastlanılmıştır. Akman'ın (2019) Türkiye üzerine yaptığı araştırmasının sonucu ise DYSY'nin ihracat üzerinde pozitif ve anlamlı etkilerinin olduğu yönündedir. Sezer'in (2018) çalışması ise, DYSY ile ihracat arasında çift yönlü bir nedenselliğin olduğu yönünde bulgular ortaya koymuştur.

Konu ile ilgili literatür incelendiğinde, Türkiye üzerine DYSY'nin sektörel bazda

etkilerinin ele alındığı çalışmaların oldukça yetersiz kaldığı görülmektedir. Sınırlı sayıdaki araştırmalardan otomotiv sektörü üzerine İnançlı ve Konak'ın (2011) yaptıkları çalışmada, yabancı sermayenin önemli payının bulunduğu sektörde genel olarak ithalata bağımlılığın arttığı sonucuna varılmıştır. Yine otomotiv sektörü üzerine yapılan Özbay, Pehlivan ve Oğuztürk'ün (2020) çalışmalarında, DYSY ve taşıt ihracatı arasında çift yönlü bir nedenselliğin varlığı ortaya konulmuştur. Kanberoğlu ve Kara'nın (2014) DYSY'nin imalat sanayi katma değeri üzerine etkilerinin incelendiği çalışmalarında, doğrudan yatırımların belirleyici olmadığı sonucuna varılmıştır. Bahar (2010) çalışmasında turizm sektörüne gelen DYSY'nin ekonomik büyüme üzerindeki etkilerini incelemiş ve turizm sektörüne gelen DYSY ile büyüme arasında pozitif bir ilişkinin olduğunu tespit etmiştir. Yine Işık'ın (2016) turizm harcamaları ile DYSY arasındaki ilişkileri incelediği araştırmada, turizm harcamalarından DYSY'ye doğru tek yönlü bir ilişki tespit edilmiştir. Şahbaz ve Mızırak'ın (2017) çalışmalarında ise DYSY girişlerinin turizm gelirlerini anlamlı bir şekilde artırdığı görülmüştür.

Tekstil sektörü üzerine yapılan çalışmalar arasında DYSY'nin etkilerinin incelendiği bir araştırmaya rastlanılmamıştır. Tekstil sektörü üzerine yapılan ampirik çalışmaların daha çok sektörün rekabet gücü üzerine yoğunlaştığı görülmektedir. Bu bağlamda yapılan çalışmaların birçoğunda, Türkiye'de tekstil sektörünün zamana bağlı olarak rekabet gücünde bir aşınmanın olduğu yolunda sonuçlar ortaya konulmaktadır. [Gacener Atış (2014), Şişman ve Bağcı (2014), Eraslan, Bakan ve Helvacıoğlu Kuyucu (2008), Bashimov (2017), Aynagöz Çakmak (2005), Dikici (2020)]

Mevcut literatür daha çok DYSY'nin genel anlamda ülke ihracatı üzerine etkilerini araştırır nitelik taşımaktadır. Bunun yanında ithalatı da dikkate alan (bkz. Albahi ve Ak, 2016) çalışmanın yanı sıra DYSY ile ekonomik büyümeyi de inceleyen (bkz. Ahmed ve Messinis, 2011) çalışma literatürde örnek verilebilecek çalışmalardandır. Literatürün daha çok ihracat boyutunu değerlendirmesine karşılık alt ihracat kalemlerini ele almaktan uzak olduğu fark edilmektedir. Bunun istisnası olarak sektör bazındaki etkileri için Tadesse ve Ryan (2005) örnek verilebilir. Bu açıklamalar ışığında konuyu sektör bazında ele alan Tadesse ve Ryan'ın (2005) çalışması baz alınırken, ekonometrik model kısmında da belirtildiği üzere ihracat için karşı ülke geliri ve reel kur; ithalat için de Türkiye'nin geliri ve reel kur kontrol değişkenler olarak modellenmesi planlanmıştır. Bu doğrultuda çalışmada, Türkiye'ye gelen DYSY'nin, bir çok ülke ekonomisinin itici gücü olma özelliğine sahip olan tekstil endüstrisi üzerine etkileri incelenmeye çalışılacaktır.

## Tekstil Sektörü

### Dünyada Tekstil Sektörü

Tekstil sektörü, Antik çağlardan günümüze kadar hayatiniyetini korumuş oldukça eski bir iş koludur. Çeşitli arkeolojik bulgular bu sektörün Neolitik devrim öncesine dayandığını gösterir niteliktedir. Fakat sektörün esas gelişimi Sanayi Devrimi ile birlikte ortaya çıkmış ve dönemin teknolojik yeniliklerine paralel olarak batı dünyasında temel imalat faaliyeti alanlarından biri haline gelmiştir. Bugün durum tersine dönmüş bir vaziyette, bu sektör gelişmiş ülkelerden ziyade, gelişmekte olan ve az gelişmiş ekonomiler için önemli hale gelmiştir. Almanya ve İtalya dışındaki gelişmiş Batılı ekonomiler bugün tekstil ithalatçısı konumuna gelmişlerdir. Osmanlı İmparatorluğu döneminden beri önemini koruyan bu sektör Türkiye ekonomisi için de ayrı bir yere sahiptir (Önder ve Şahin, 2016).

Tekstil sektörü, yüksek katma değeri, istihdam imkanları ortaya çıkarması ve dış ticaretteki ağırlığı dolayısıyla, ekonomik kalkınma açısından önem arz eden bir sanayi faaliyetidir. Sektörün ortaya çıkardığı katma değer, yüksek teknolojili ürünlere rağmen halâ gelişmiş ekonomilerin katma değer sıralamalarının üst kısmında yer almayı başarmaktadır.

Ayrıca gelişmekte olan ekonomiler açısından; işgücü maliyeti avantajına paralel olarak üretimi ve ticareti artan bir sektör konumundadır (Çetin ve Ecevit, 2008, s:117).

Yıllar boyunca dünyada meydana gelen küreselleşme akımları ile birlikte üretimin aşamalara ayrılması süreci, tekstil sektöründe de çok etkili olmuştur. Tekstil ve hazır giyim sektöründe küreselleşme olgusu hazır giyim ürününün tasarlanmasından, üretilmesi ve dağıtılması aşamalarının farklı ülkelerin farklı şehirlerinde gerçekleşmesi manasına gelmektedir. Tekstil ve hazır giyim sektöründe ortaya çıkan bir takım değişikliklerin sebepleri arasında ürün teknolojilerinin emek yoğun olması, gelişmiş ülkelerin karşılaştırmalı üstünlüğünü kaybetmeleri, haberleşme ve ulaşım maliyetlerindeki düşüş, ve Çok Elyaflılar Anlaşması (MFA) ile hazır giyim ticaretindeki sınırlamaların kaldırılması sayılabilir. Tüm bu faktörler sektörün bu günkü konumuna gelmesinde belirleyici olmuştur ( Eraslan, Bakan ve Helvacıoğlu Kuyucu, 2008).

### Türkiye’de Tekstil Sektörü

Tekstil ve hazır giyim sektörünün Türkiye’de gelişmesinde rol oynayan iç faktörler olarak; bu sektörün büyük sermayeye ihtiyaç duymaması ve yeterli hammadde ile iş gücüne sahip olunması sayılabilir. Dış faktörler ise, Türkiye’nin karşılaştırmalı üstünlük yapısı ve Avrupa pazarlarına coğrafi yakınlık dikkate alınabilir (Elitaş ve Şeker, 2017).

Türkiye’de tekstil sektörünün gelişmesinde ABD ve AB piyasalarının önemli bir yeri vardır. Özellikle AB ile yapılan gümrük birliği anlaşması sonrası, AB ülkelerine ticaret kısıtlaması olmaksızın ihracat yapabilme olanağının doğması sektör açısından çok önemlidir. 2007 yılından itibaren AB pazarına tekstil ürünlerini kotasız ihracat yapabilen Türkiye, sektör açısından önemli rakip konumundaki Çin’e rağmen, fiyat rekabeti yerine moda/marka ekseninde katma değerli ürün üretme yoluna gitmiştir. Türkiye’de sektörün ortaya çıkardığı istihdam ile, işsizliğin azalması ve toplumsal refaha ciddi katkılar sağlanmaktadır (Uyanık ve Çelikel, 2019)

Dünya Ticaret Örgütü’nün verilerine göre, tekstil ve hazır giyim sektörlerinde, dünyanın en fazla ihracat ve ithalatını gerçekleştiren ülkeler Tablo 1, Tablo 2, Tablo 3 ve Tablo 4’de verilmiştir.

**Tablo 1:** Dünyanın En Büyük 10 Tekstil İhracatçısı (Milyar \$)

İhracatçı Ülkeler	Toplam Değer	Dünya İhracatındaki Payı				Yıllık Yüzde Değişim			
	2018	2000	2005	2010	2018	2010-2018	2016	2017	2018
Çin	119	10.3	20.2	30.4	37.6	6	-4	5	8
Avrupa Birliği (28)	74	36.4	34.8	26.9	23.5	1	1	5	7
Hindistan	18	3.6	4.1	5.1	5.8	4	-6	6	4
Amerika	14	7.0	6.1	4.8	4.4	2	-5	3	1
Türkiye	12	2.4	3.5	3.5	3.8	4	0	5	4
Kore	10	8.1	5.1	4.3	3.1	-1	-6	-2	0
Çin Taipaisi (Tayvan)	9	7.6	4.8	3.8	2.9	-1	-7	3	0
Vietnam	8	0.2	0.4	1.2	2.6	13	9	21	13
Pakistan	8	2.9	3.5	3.1	2.5	0	-7	2	2
Hong Kong	7	...	...	...	...	-5	-13	-4	-3
Yerli ihracat	0	0.8	0.3	0.1	0.0	-13	3	7	3
Re-export	7	...	...	...	...	-5	-13	-4	-3
İlk onun dışında kalanlar	272	79.2	82.7	83.3	86.3	-	-	-	-

**Kaynak:** WTO, World Trade Statistical Review 2019, s. 119

Tablo 1 ve Tablo 2’de görüldüğü gibi her iki alanda da Çin dünyada lider konumundadır. “Uruguay Turu’nda 1995 yılında imzalanan Tekstil ve Hazır Giyim Anlaşması (ATC) 10 yıl süren kademeli bir

geçiş sonrası 2005 yılında tekstil ve hazır giyim ticaretinin genel DTÖ kurallarına entegre edilerek bu sanayi ürünlerinde sürdürülmekte olan kotaların kaldırılmasını öngörmüştür. Çin'e uygulanan kotalar ise 2008 yılı sonuna kadar devam etmiş ve Çin'in dünya tekstil ve hazır giyim ticaretindeki etkinliği dikkate alındığında, anlaşmanın etkileri, ancak bu tarihten sonra tam olarak gözlenmeye başlanmıştır" (Kalkınma Bakanlığı, Onuncu Kalkınma Planı, s.1).

2018 yılı itibariyle dünya tekstil ihracatının %37.6'sını, hazır giyimde de %31.3'ünü Çin karşılamaktadır. Türkiye dünya sıralamasında, tekstil endüstrisinde 5., hazır giyim endüstrisinde ise 6. sıradadır. Türkiye'nin bu konumu, tekstil ve hazır giyim sektörlerinin ülke için ne denli önemli olduğunun göstergesidir.

**Tablo 2:** Dünyanın En Büyük 10 Hazır Giyim İhracatçısı (Milyar \$)

İhracatçı Ülkeler	Toplam Değer	Dünya İhracatındaki Payı				Yıllık Yüzde Değişim			
	2018	2000	2005	2010	2018	2010-2018	2016	2017	2018
Çin	158	18.2	26.6	36.6	31.3	2	9	-1	0
Avrupa Birliği (28)	143	28.7	31.0	28.4	28.4	5	4	10	11
Bangladeş	32	2.6	2.5	4.2	6.4	10	8	2	11
Vietnam	32	0.9	1.7	2.9	6.2	15	5	21	13
Hindistan	17	3.0	3.1	3.2	3.3	5	-1	2	-11
Türkiye	16	3.3	4.2	3.6	3.1	3	0	0	4
Hong Kong, Çin	14	...	...	...	...	-7	-15	-8	-4
Yerli ihracat	0	5.0	2.6	0.1	0.0	-26	-35	-40	-10
Re-export	14	...	...	...	...	-6	-15	-7	-4
Endonezya	9	2.4	1.8	1.9	1.8	3	-2	10	9
Kamboçya	8	0.5	0.8	0.9	1.6	13	12	8	14
Amerika	6	4.4	1.8	1.3	1.2	3	-7	0	5
İlk onun dışında kalanlar	421	69.0	76.1	83.1	83.3	-	-	-	-

WTO, World Trade Statistical Review 2019, s. 120

Tablo 3 ve Tablo 4'te yer alan verilere göre, hem tekstil hemde hazır giyim sektörlerinde AB ülkeleri en büyük ithalatçı konumundadır. Türkiye tekstil ithalatçısı ülkeler arasında 10. sırada yer almaktadır. Bu durumun, tekstil sektörünün alt sektörü sayılan ve tekstil endüstrisine girdi temin eden ürünlerin ithalatından ileri geldiği düşünülebilir. Türkiye, hazır giyim ithalatçıları sıralamasında ilk onda yer almamaktadır. Bu durum, hazır giyim endüstrisi açısından Türkiye'nin kendi kendine yeterli konumda olduğunun bir göstergesi olarak kabul edilebilir.

**Tablo 3:** Dünyanın En Büyük 10 Tekstil İthalatçısı (Milyar \$)

İthalatçı Ülkeler	Toplam Değer	Dünya İhracatındaki Payı				Yıllık Yüzde Değişim			
	2018	2000	2005	2010	2018	2010-2018	2016	2017	2018
Avrupa Birliği (28)	77	34.9	33.6	27.8	23.1	0	1	6	-2
Amerika	30	9.7	10.5	8.7	9.1	3	-3	3	2
Çin	18	7.8	7.2	6.6	5.3	0	-12	4	3
Vietnam	18	0.8	1.6	2.6	5.3	12	4	22	10
Bangladeş	11	0.8	1.1	1.7	3.3	12	7	7	17
Japonya	9	3.0	2.7	2.7	2.7	3	0	3	6
Hong Kong, Çin	7	...	...	...	...	-6	-13	-4	-3
Endonezya	7	0.8	0.4	1.6	2.1	6	3	-4	21
Meksika	7	3.5	2.8	1.9	2.0	3	-4	1	4
Türkiye	6	1.3	2.1	2.4	1.8	-1	-2	12	-10
İlk onun dışında kalanlar	183	63.4	62.2	56.2	54.6	-	-	-	-

WTO, World Trade Statistical Review 2019, pp: 119



**Tablo:4** Dünyanın En Büyük 10 Hazır Giyim İthalatçısı (Milyar \$)

İthalatçı Ülkeler	Toplam Değer	Dünya İhracatındaki Payı				Yıllık Yüzde Değişim			
	2018	2000	2005	2010	2018	2010-2018	2016	2017	2018
Avrupa Birliği (28)	204	41.1	47.3	45.2	38.4	2	3	7	3
Amerika	92	33.1	28.7	22.1	17.4	1	-6	0	1
Japonya	30	9.7	8.1	7.2	5.7	2	-2	1	8
Hong Kong, Çin	13	...	...	...	...	-3	-11	-6	2
Kore	11	0.6	1.0	1.2	2.0	12	1	8	16
Kanada	11	1.8	2.1	2.2	2.0	3	-3	5	5
Çin	8	0.6	0.6	0.7	1.6	16	-2	13	14
Rusya Federasyonu	8	0.1	0.3	2.0	1.5	0	3	26	7
İsviçre	8	1.6	1.6	1.4	1.4	5	6	12	13
Avusturalya	7	0.9	1.1	1.3	1.3	5	-3	8	3
İlk onun dışında kalanlar	378	90.3	90.8	83.4	71.3	-	-	-	-

WTO, World Trade Statistical Review 2019, s. 120

Türkiye'nin sanayi üretim endeksi içinde tekstil ve hazır giyim endüstrilerine ilişkin veriler Tablo 5'de özetlenmiştir. 2015 yılının baz yıl olarak alındığı hesaplamalarda, bazı yıllar hariç olmak üzere her iki alanda da düzenli bir üretim artışı olduğu gözlenmektedir. Tabloda endekste bir azalışa işaret eden tek veri 2009 yılına ait olup, bu da o yıllarda yaşanan global ekonomik krizin sektör üzerindeki etkisini ortaya koymaktadır.

**Tablo 5:** Türkiye'de Tekstil Ve Hazır Giyim İmalatı (2005-2020)- (2015=100)

Yıllar	Tekstil Ürünleri İmalatı	Hazır Giyim İmalatı
2005	84,1	68,6
2006	85,6	66,9
2007	85,0	70,7
2008	74,8	64,0
2009	65,8	58,5
2010	74,2	63,4
2011	79,9	71,8
2012	86,1	78,9
2013	92,0	79,9
2014	96,5	87,6
2015	100,0	100,0
2016	101,5	103,5
2017	107,9	108,6
2018	110,3	112,7
2019	112,6	120,6
2020 <sup>(r)</sup>	113,5	112,5

TÜİK, Sanayi Üretim Endeksi, Aralık 2020, (r) 2020 verileri revize edilmiştir.

Tablo 6, 2009- 2018 yılları arasında tekstil ve hazır giyim sektörlerinde ki ithalat ve ihracat verilerini içermektedir. Tablodaki veriler, 2009 krizinden sonraki toparlanma sürecinde sektörün hızlı bir ivmeyle ihracatını artırdığını göstermektedir. Ne varki 2014 yılından sonra yaşanan duraksamanın hem iç hemde dış saiklerinin olduğu söylenebilir. Dünyada yaşanan genel durgunluk eğilimi, Rusya gibi önemli ithalatçımız sayılan ülkelerle yaşanan anlaşmazlıklar ve içerde kur oynaklığı bunlara örnek verilebilir. Bunun yanında ithalat verileri incelendiğinde, Tablo 3 ve Tablo 4 ile uyumlu şekilde, hazır giyim ithalatının, tekstil ithalatının altında kaldığı gözlemlenmektedir.

**Tablo 6:** Tekstil ve Hazır Giyim İhracatı ve İthalatı (2009-2018)- (Bin ABD \$)

Yıllar	Tekstil		Hazır Giyim	
	İHRACAT	İTHALAT	İHRACAT	İTHALAT
2009	7 604 624	3 924 897	11 395 932	2 057 979
2010	8 773 285	5 548 958	12 673 043	2 711 721
2011	10 627 846	6 415 098	13 921 997	3 116 409
2012	10 928 549	5 107 881	14 252 921	2 520 875
2013	12 010 730	5 487 449	15 366 520	2 976 564
2014	12 457 593	5 593 144	16 557 513	3 017 217
2015	10 965 888	4 819 665	15 104 966	2 804 732
2016	10 886 346	4 542 170	15 024 361	2 598 583
2017	11 250 836	5 160 584	15 075 432	2 157 659
2018	11 629 534	4 623 714	15 604 738	1 737 719

TÜİK, Girişimin ana faaliyet türü (NACE Rev.2) ve ürün grubuna göre dış ticaret, 2009-2018

### Veri, Metodoloji ve Ekonometrik Yöntem

Doğrudan yabancı sermaye yatırımlarının ülkeye yöneliminde ya o ülkenin iç talebine yönelik olması ve dolayısıyla ithal ikameci özellik taşıması ya da arz avantajına bağlı olması ve dolayısıyla ihracata yönelik olması söz konusudur. Bu çerçevede birinci motifle gelmişse o ülkede ithalatı (M) azaltıcı etki yapması; ikinci motifle gelmesi durumunda ise ihracatı (X) artırıcı etki yapması beklenir. Dünya sanayileşme tarihi incelendiğinde, ilk sanayileşme hamlesinin genellikle tekstil ağırlıklı bir yapı taşıdığı açıktır. Bu çerçevede Türkiye ekonomisinde 1960'lardaki sanayileşme hamlesi kendi iç dinamikleri ile dışarıdan ithal edilen malların benzerini ülkede üretmeyi hedeflemiş, 1980'lerdeki sanayileşme hamlesi ise karşılaştırmalı üstünlükler bağlamında avantajlı olunan alanlara yoğunlaşmayı esas almıştır. Bu çerçevede Türkiye'nin 1980'den itibaren hayatiyet verdiği sanayileşme ve dış ticaret politikası da avantajlı olunan alanlara yoğunlaşmayı hedeflemiş ve bu çerçevede de ilk etapta, sanayileşmenin ilk aşamasında bulunan diğer ülkelerin yaptığı gibi tekstile ağırlık vermek şeklinde olmuştur. Dolayısıyla tekstil ağırlıklı bir bakış açısıyla Türkiye dışı açık büyüme sürecini devam ettirmeye çalışmıştır. Bu çerçevede çalışmada, tekstile gelen DYSY'nin bu sektörde ihracata yönelimi destekleyip desteklemediğinin incelenmesi amaçlanırken, tekstil ihracatı (Xt) ve tekstil ithalatı (Mt) bağımlı değişken olarak alınmıştır. Bu çerçevede bağımlı değişkeni açıklayacak ana değişken, tekstil sektörüne gelen DYSY (Ft)'dir. Kontrol değişkenler ise, reel döviz kuru (Re), ihracat yapılan ülke veya ülkelerin ulusal geliri (Yd) ve ithalat için Türkiye'nin ulusal geliridir (Yi). Çalışmada, Türkiye'ye yönelik Ft'nin Xt ve Mt üzerine etkilerinin incelenmesi amaçlandığından Yd değişkeni için, Türkiye'nin dış ticaretinde önemli bir paya sahip (yaklaşık %70) olan OECD ülkeleri ulusal gelirleri değerlendirmeye alınmıştır. Bu çerçevede Xt ve Mt için kurgulanan modelin matematiksel formu aşağıdaki gibi tanımlanabilir:

$$X_t = f(F_t, Re, Y_d) \quad (1)$$

$$M_t = f(F_t, Re, Y_i) \quad (2)$$

Çalışmada, tekstil ihracat ve ithalatı, ulusal gelirler ve doğrudan yabancı sermaye ABD doları, reel kur ABD doları reel kuru cinsinden ele alınmıştır. Değişkenlerin analizlerde incelenmesinden önce logaritmaları alınmış ve "l" kısaltması ile ifade edilmiştir. Böylece temel alınan (1) ve (2) nolu matematiksel modeller uzun dönemli ilişkiyi ifade edecek şekilde aşağıdaki ekonometrik forma dönüştürülmüştür:

$$lX_t = \beta_0 + \beta_1 lF_t + \beta_2 lRe_t + \beta_3 lY_d_t + u_t \quad (3)$$

$$lM_t = \alpha_0 + \alpha_1 lF_t + \alpha_2 lRe_t + \alpha_3 lY_i_t + u_t \quad (4)$$

Yukarıdaki denklemlerde,  $X_t$  tekstil ihracatını,  $F_t$  tekstil sektörüne gelen DYSY,  $Re$  reel döviz kurunu,  $Y_d$  OECD ülke gelirlerini ifade ederken,  $M_t$  tekstil ithalatını,  $F_t$  tekstil sektörüne gelen DYSY,  $Re$  reel döviz kurunu,  $Y_i$  ise Türkiye'nin ulusal gelirini göstermektedir.

Çalışmada veri dönemi, Türkiye'ye yabancı sermaye akışını tetikleyen Avrupa Birliği'ne tam üyelik müzakerelerinin başladığı 2005 yılından başlatılmış ve 2019 yılına kadarki dönem analizler için kullanılmıştır. Veriler, Türkiye ve OECD ülke gelirlerinin en kısa üçer aylık olması nedeniyle üçer aylık olarak alınmış ve böylece araştırma dönemi 2005:Q1-2019:Q2 şeklinde derlenmiştir. Veri kaynakları; "TÜİK Dış Ticaret İstatistikleri (ISIC Rev4 sınıflamasına göre dış ticaret verilerinin NACE.REV.2. sınıflandırmasına dönüştürülmüş hali)", "TCMB, EVDS veri tabanı, Ödemeler Dengesi ve Uluslararası Yatırım Pozisyonu İstatistikleri, Yurtdışında Yerleşik Kişilerin Türkiye'deki Doğrudan Yatırımları", OECD (2019), "Çeyreklik Ulusal Gelir" ve "TCMB, EVDS Veri Tabanı, Döviz Kurları İstatistikleri" şeklindedir.

### Tanımlayıcı İstatistikler

Çalışmanın ekonometrik analizlerine yönelmeden önce, ilk etapta (3) ve (4) nolu modeller için tanımlayıcı istatistikler ve korelasyon ilişkilerinin araştırılması yoluna gidilmiştir. Bu çerçevede (3) nolu modelin tanımlayıcı istatistikleri Tablo 7'de verilmiştir.

**Tablo 7:** (3) ve (4) nolu Modelde Yer Alan Değişkenlere İlişkin Tanımlayıcı İstatistikler

	$IX_t$	$IM_t$	$IF_t$	$IR_e$	$IY_d$	$IY_i$
Ortalama	22.50723	21.27705	16.67274	4.642327	17.67524	14.20437
Medyan	22.54762	21.31581	16.61841	4.680646	17.66778	14.22951
Maksimum	22.74418	21.67242	19.76355	4.849840	17.93161	14.66702
Minimum	22.18303	20.77667	13.81551	4.135167	17.39181	13.56665
Standart Sapma	0.149819	0.218309	1.215414	0.144827	0.149066	0.340815
Çarpıklık	-0.632479	-0.437741	0.078073	-1.356450	0.029820	-0.208289
Basıklık	2.219084	2.544626	3.331219	4.907529	1.961856	1.748277
Jarque-Bera	5.340705	2.353435	0.324045	26.57970	2.613140	4.205844
Olasılık	0.069228	0.308289	0.850422	0.000002	0.270747	0.122099
Toplam	1305.419	1234.069	967.0190	269.2549	1025.164	823.8537
Sapmaların Kareleri Toplamı	1.279405	2.716563	84.20220	1.195569	1.266585	6.620837
Gözlem Sayısı	58	58	58	58	58	58

Tablo 7'de (3) nolu modelde kullanılan değişkenlerin istatistiki profilleri özet olarak sunulmuştur. Buna göre  $IX_t$ 'nin ortalaması 22.5 olup, maksimum değere 2014:Q3'de ve minimum değere de 2009:Q1 ulaşılmıştır. (4) nolu modelde ise  $IM_t$ 'nin ortalaması 21.2 olup, maksimum değere 2011:Q2'de ve minimum değere de 2005:Q1 ulaşılmıştır.

(3) nolu modele ilişkin olarak korelasyon katsayıları Tablo 8'de verilmiştir.

**Tablo 8:** (3) nolu Modelde Yer Alan Değişkenlerin Korelasyon Katsayıları

	$IX_t$	$IF_t$	$IR_e$	$IY_d$
$IX_t$	<b>1.00000</b>	0.14705	-0.49274	0.82400
$IF_t$	0.14705	<b>1.00000</b>	0.29992	-0.120874
$IR_e$	-0.49274	0.29992	<b>1.00000</b>	-0.78581
$IY_d$	0.82400	-0.12087	-0.78581	<b>1.00000</b>

$IX_t$  üzerine en güçlü yönde ve pozitif olarak etkili olan değişken  $IY_d$  olarak gözükmektedir. Bu noktada OECD ülke gelirlerindeki artışların tekstil ihracatını pozitif ve güçlü bir şekilde etkilediği gözükmektedir. Bunu ikinci sırada  $IR_e$  takip etmektedir. Diğer bir ifadeyle reel kurdaki artışlar Türkiye'nin tekstil ihracatını orta düzeyde negatif etkilemekte; yani Türk Lirasının değerlenmesinin tekstil ihracatına olumsuz etlide bulunduğu söylenebilir.

Diğer taraftan lFt'nin etkisi pozitif olmakla birlikte etkilerinin zayıf olduğu gözükmektedir.

(4) nolu modele ilişkin olarak korelasyon katsayıları ise Tablo 9'da verilmiştir.

**Tablo 9:** (4) nolu Modelde Yer Alan Değişkenlerin Korelasyon Katsayıları

	IMt	lFt	lRe	lYi
IMt	<b>1.00000</b>	0.33164	0.08278	0.46782
lFt	0.33164	<b>1.00000</b>	0.29992	-0.08717
lRe	0.08278	0.29992	<b>1.00000</b>	-0.72933
lYi	0.46782	-0.08717	-0.72933	<b>1.00000</b>

IMt üzerine modelde yer alan hiçbir değişken güçlü yönde etkili değilken, modelde açıklayıcı değişken olarak alınan üç değişkenin de pozitif yönde etkili olduğu gözükmektedir. Orta düzeyde etkili olan değişkenlerden biri olan ve pozitif yönde etkileyen değişken lYi (0.46782) ve lFt (0.33164) değişkenleridir. Bu noktada Türkiye'nin gelirlerindeki artışların tekstil ithalatını pozitif ve orta düzeyde etkilediği gözükmektedir. Diğer taraftan lFt'nin etkisi pozitif ve etkilerinin de orta düzeyde olduğu gözükmektedir. lRe ise etkisiz konumdadır, reel kurdaki artışlar Türkiye'nin tekstil ithalatını etkilememektedir ve Türk Lirasının değerine duyarlı bir tekstil ithalatının varlığı söz konusudur.

### Durağanlık Sınamaları

Çalışma 2005:Q1-2019:Q2 arası üçer aylık verileri kapsadığından, makroekonomik zaman serileri ile yapılacak tahminlerde verilerin durağan olmaması halinde sahte veya düzmece tahminlerde bulunma olasılığı kuvvetle muhtemeldir. Bu yüzden, elde edilecek sonuçlarda neden-sonuç ilişkilerinin serilerin zaman serisi özelliklerini de göz önünde tutacak biçimde araştırılması gerekir ki, aksi takdirde elde edilecek tahminlere güvenle bakmak mümkün olmaz (Tarı, 2002, s. 373). Granger ve Newbold'un (1974), durağan olmayan zaman serileriyle çalışılması halinde sahte regresyon problemiyle karşılaşılabilirliğini göstermesinden bu yana, zaman serilerinin kullanıldığı çalışmalarda bu serilerin durağanlığının da araştırılması standart bir hal almıştır. Bu noktada zaman boyutuna sahip bir serinin ortalaması ve varyansı zaman içinde herhangi bir değişim göstermiyorsa ve serinin iki dönem arasındaki ortak varyansı bu ortak varyansın hesaplandığı döneme değil de yalnızca iki dönem arasındaki uzaklığa bağlı konumdaysa, serinin durağan olduğu ve bu seriye dayalı olarak yapılacak tahminlerin de sahte regresyon içermeyeceği ifade edilebilir (Gujarati, 2003, s. 713).

### ARDL Yaklaşımı

Serilerin durağanlığı aynı dereceden olmadığı takdirde uzun dönem ilişkiler araştırılmamakta (Çelik vd., 2008, s. 6), bunun yerine vektör otoregresif analizlerinin yapılması yolu tercih edilmektedir. Ayrıca ekonometri literatürüne Pesaran, Shin ve Smith'in (2001) İngiltere üzerine yaptıkları çalışma ile kazandırdıkları sınır testi analizlerinin (ARDL) uygulanması da (Pesaran vd., 2001, s. 289-291) tercih edilmektedir.

Pesaran vd. (2001) tarafından yapılan çalışmadaki bakış açısı, düzey ilişkilerinin ampirik analizini zaman serisi ekonometrisinin bir parçası şeklinde görmekte ve birim kök ile eş-bütünleşmeye dair literatürü dikkate almaktadır. Bununla birlikte bu tarihten önceki ampirik literatürün vurgusu, mevcudu test etmekten ziyade seviye ilişkilerinin tahminine yöneliktir. Bu noktada eş-bütünleşme analizi, ekonometri literatüründe bu boşluğu doldurmuş olmakla birlikte belirgin bir şekilde bağımlı değişkeni ( $y_t$ ) açıklamaya çalışan tahmincilerin ( $x_t$ ) tümünün 1 veya daha üst değerde bütünleşik olduğuna dair önsel varsayımda bulunmaktadır. Yani zaman serisinde bağımlı değişken ile bağımsız değişken(ler)in birinci farkta durağan, yani I(1) olması gerekmektedir. Bu noktada geliştirilen ARDL yaklaşımıyla, ele alınan değişkenlerin tümü I(0) olsa bile,  $y_t$  ve  $x_t$  arasındaki seviye ilişkilerinin varlığını test etme sorununun standart dışı

olduğu ortaya konulur. Zira  $y_t$  ile  $x_t$  arasındaki seviye değerleri açısından ilişkinin olmadığına dair sıfır hipotezi varsayımında,  $y_t$  sürecini tanımlayan süreç,  $x_t$  tahmincilerinin sadece  $I(0)$  ve  $I(1)$  veya karşılıklı olarak eş-bütünleşik olup olmadığı hususunu  $I(1)$  olarak kabul eder. Tahmincilerin sadece  $I(0)$  ve  $I(1)$  veya karşılıklı olarak eş-bütünleşik olup olmadığına dair belirsizliğin varlığı durumunda, Pesaran vd. tarafından geliştirilen asimptotik teori,  $y_t$  ile  $x_t$  arasındaki seviye ilişkisinin varlığını test etmede basit bir çatı sağlar. Ayrıca belirlenmiş tahmincilerin bütünleşme sırasının  $y_t$  ile  $x_t$  arasındaki seviye ilişkisinin varlığını test edilmesi önsel olarak belirsiz konumdadır. Bu nedenle bilinen eş-bütünleşme analizlerinin aksine bu yöntem, önceden test etme sorununun bu özel türünün konusu değildir. Pesaran vd. tarafından yapılan çalışmada kullandıkları sınır test süreci değişkenlerin  $I(1)$  veya  $I(0)$  olmamasına göre önsel bir pozisyonun alınmasına artık ihtiyaç kalmadığı noktasında yeni bir yöntem sağlamaktadır. Dolayısıyla çalışmadaki analiz, tek bir eşitlik yaklaşımına dayalı tutulmuştur (Pesaran vd., 2001, s. 315; Sadeghzadeh Emsen vd., 2019, s.113-114).

İlk aşamada Pesaran vd. (2001) tarafından geliştirilen ve değişkenler arasında uzun dönemli bir ilişkinin varlığının araştırılabildiği ARDL(p,q) (Autoregressive distributed lag) eşitliğine dair tahmin yapılır. Pesaran vd. tarafından yapılan çalışmada işsizlik ve emek verimliliği ve dolayısıyla büyüme ilişkileri formu aşağıdaki şekilde ifade edilmiştir:

$$\Delta \text{lun}_t = b_0 + b_1 \text{lun}_{t-1} + b_2 \text{gr}_{t-1} + \sum b_3 \Delta \text{lun}_{t-i} + \sum b_4 \Delta \text{gr}_{t-i} + u_t \quad (5)$$

Eşitlikte 1 logaritmaları ifade ederken un işsizlik oranlarını ve gr de emek verimliliğini göstermektedir. Eşitlikte yer alan değişkenler için maksimum gecikme uzunluğu belirlendikten sonra, eşitlik EKK yöntemi ile tahmin edilir. Gecikme dereceleri bağımlı değişken için “1”den, diğer değişkenler içinse “0”dan başlamak kaydıyla, maksimum gecikme uzunluğuna kadar her bir gecikme derecesi, (5) numaralı eşitlikle ayrı ayrı tahmin edilir. Tahmin edilen eşitliklere ait Ardışık Bağımlılık Test istatistikleri ile bilgi kriteri değerlerine bakılarak sınır testi için uygun olan eşitlik veya eşitlikler seçilir.

Eş-bütünleşme ilişkisi, (5) nolu eşitlikteki uygun model tahmininden sonra;

$$H_0 : b_1 = b_2 = 0 \quad H_1 : b_1 \neq b_2 \neq 0 \quad (\text{Hesaplanan test istatistiği: } F_{III})$$

$$H_0 : b_1 = 0 \quad H_1 : b_1 \neq 0, \quad (\text{Hesaplanan test istatistiği: } t_{III})$$

hipotezlerinin test edilmesi suretiyle araştırılmaktadır. Test aşamasında, Wald testi ile hesaplanan F istatistikleri ve bağımlı değişkenin bir gecikmeli seviye değerinin t istatistiği, Pesaran vd. (2001, s. 300-304) çalışmalarında verilen farklı önem düzeylerindeki alt ve üst kritik değerlerle karşılaştırılmakta ve buna göre değişkenler arasındaki eşbütünleşme ilişkisine karar verilmektedir.

Bu çalışma için (5) nolu formu (3) ve (4) nolu forma göre düzenlendiğinde (6) ve (7) nolu forma ulaşılır:

$$\Delta \text{ltx}_t = b_0 + b_1 \text{ltx}_{t-1} + b_2 \text{lfc}_{t-1} + b_3 \text{lrk}_{t-1} + b_4 \text{lyoecd}_{t-1} + \sum b_5 \Delta \text{ltx}_{t-i} + \sum b_6 \Delta \text{lfc}_{t-i} + \sum b_7 \Delta \text{lrk}_{t-i} + \sum b_8 \Delta \text{lyoecd}_{t-i} + u_t \quad (6)$$

$$\Delta \text{ltm}_t = b_0 + b_1 \text{ltm}_{t-1} + b_2 \text{lfc}_{t-1} + b_3 \text{lrk}_{t-1} + b_4 \text{lytr}_{t-1} + \sum b_5 \Delta \text{ltm}_{t-i} + \sum b_6 \Delta \text{lfc}_{t-i} + \sum b_7 \Delta \text{lrk}_{t-i} + \sum b_8 \Delta \text{lytr}_{t-i} + u_t \quad (7)$$

### Hata Düzeltme Modeli

Sınır testi yaklaşımında değişkenler arasındaki kısa dönem ilişkisi, ARDL yaklaşımına dayalı bir hata düzeltme modeli ile tahmin edilmektedir. Pesaran vd. tarafından İngiltere üzerine yapılan çalışmada kullanılan model aşağıda verilmiştir:

$$\Delta \text{lun}_t = c_0 + \sum c_1 \Delta \text{lun}_{t-1} + \sum c_2 \Delta \text{gr}_{t-1} + \text{HDT}_{t-1} \quad (8)$$

Burada modelde logaritmik forma alınmış değişkenler için farklar cinsinden tahminlerde bulunularak kısa dönemde ortaya çıkan etkiler ortaya konulur. Bu çalışma için de hata düzeltme modeli (HDT) için (6) ve (7) nolu uzun dönem model ilişkilerinin HDT ile kısa dönemli formları da (9) ve (10) nolu modeller olarak aşağıya çıkarılmıştır.

$$\Delta \text{lx}_t = c_0 + \sum c_1 \Delta \text{lx}_{t-1} + \sum c_2 \Delta \text{lfc}_{t-1} + \sum c_3 \Delta \text{lrk}_{t-1} + \sum c_4 \Delta \text{lytr}_{t-1} + \text{HDT}_{t-1} \quad (9)$$

$$\Delta \text{lm}_t = c_0 + \sum c_1 \Delta \text{lm}_{t-1} + \sum c_2 \Delta \text{lfc}_{t-1} + \sum c_3 \Delta \text{lrk}_{t-1} + \sum c_4 \Delta \text{lyoecd}_{t-1} + \text{HDT}_{t-1} \quad (10)$$

### Uygulama Sonuçları

Çalışmaya zaman serisi analizleri ile başlanacaktır. Zaman serisi analizlerinde serilerin durağan olup olmaması önem arz etmektedir. Böylece serilerin durağanlık araştırması yapılarak olası sahte regresyon sorununun önlenmesi hedeflenmektedir. Diğer taraftan serilerin durağanlığı önem arz etmeksizin tahmin yapma imkanı veren ARDL analizlerinin yapılmasına dair düşüncenin temelinde, kullanılan 2 model ve tahmin ile 6 değişkenin durağanlığına dayalı ortaya çıkacak sorun ve model arayışı vardır ve bu analizler sayesinde muhtemel karmaşanın önüne geçmek mümkün olabilecektir.

### Birim Kök Test Sonuçları

Dickey ve Fuller (1981) tarafından geliştirilen Genişletilmiş Dickey-Fuller (ADF) birim kök testi analizlerde kullanılan serilerin durağanlığının araştırılmasında dikkate alınmış ve bu teste dair değerler Tablo 10'da verilmiştir.

**Tablo 10:** Değişkenlerin ADF Birim Kök Testleri

Değişkenler	Seviye Değerleri			Birinci Fark Değerleri		
	Sabitli	Sabitli ve trendli	Sabitsiz ve trendsiz	Sabitli	Sabitli ve trendli	Sabitsiz ve trendsiz
<b>lRe</b>	-2.7407	-2.7407	-0.8709	-8.5828 <sup>(a)</sup>	-8.6897 <sup>(a)</sup>	-8.5203 <sup>(a)</sup>
<b>lYi</b>	-2.2327	-0.8341	6.0721	-6.1707 <sup>(a)</sup>	-6.6324 <sup>(a)</sup>	-2.6044 <sup>(a)</sup>
<b>lYd</b>	-0.6787	-3.691 <sup>(b)</sup>	2.7173	-3.3841 <sup>(b)</sup>	-	-1.8952 <sup>(c)</sup>
<b>lFt</b>	-6.0435 <sup>(a)</sup>	-6.1083 <sup>(a)</sup>	-0.3581	-	-	-7.4097 <sup>(a)</sup>
<b>lMt</b>	-2.3934	-1.7780	0.34998	-3.8844 <sup>(a)</sup>	-4.5391 <sup>(a)</sup>	-3.9112 <sup>(a)</sup>
<b>lXt</b>	-1.9673	-2.4791	0.7806	-6.6678 <sup>(a)</sup>	6.6604 <sup>(a)</sup>	-6.6563 <sup>(a)</sup>

**Not:** (a) %1, (b) %5, (c) ise %10 anlamlılık düzeyini ifade eder.

Durağanlık sınavında serilerden kontrol değişken olarak kullanılan lXt, lMt, lRe, lYi ve lYd değişkenlerinin I(1)'de durağan olduğu gözükmektedir. Buna karşılık lFt'nin ise sabitli ile sabitli ve trendli değerlerinin ve lYd'nin de sabitli ve trendli değerlerinin I(0)'da durağan olduğu gözükmektedir.

### ARDL Tahmini Sonuçları ve Hata Düzeltme Modelleri

Sınır testi yaklaşımı, diğer eş-bütünleşme tekniklerinde olduğu gibi değişkenlerin aynı dereceden durağan olması gerektiği şartını taşımamaktadır. Sınır testi yaklaşımını kullanarak değişkenler arasındaki kısa ve uzun dönem ilişkiler araştırılabilmektedir.

(6) nolu modelle ifade edilen uzun dönemli; (9) nolu modelle kısa dönemli ilişkiyi veren ve 2005:Q1-2019:Q2 arası dönem için yapılan ARDL tahmin sonuçları aşağıdaki tabloda verilmiştir. Tabloda yer alan ARDL (1,0,0,1) gecikme uzunluğu E-views10 paket programı tarafından kendiliğinden hesaplanmakla birlikte Schwarz kriterine göre de grafiksel gösterimi ekte verilmiştir (bkz. Ek 1).

**Tablo 12:** (6) ve (9) nolu Modeller Kapsamında IXt İçin ARDL Tahmin Sonuçları

ARDL Modeli				Hata Düzeltme Modeli			
Bağımlı Değişken: IXt Model: ARDL(1,0,0,1), Örnek: 2005Q1- 2019Q2, Gözlem sayısı: 53							
Değişken	Katsayı	Std. Hata	Olasılık	Değişken	Katsayı	Std. Hata	Olasılık
<i>c</i>	0.5829	1.4963	0.6985	$\Delta IYd$	5.0422	0.7045	0.0000
$IXt_{t-1}$	-0.3128	0.0808	0.0003	$hdt_{t-1}$	-0.3128	0.0506	0.0000
<i>IFt</i>	0.0189	0.0054	0.0010	$R^2 : 0.487$		<i>Bağ.De.Ort.:</i> 0.006	
<i>lRe</i>	0.0582	0.0780	0.4593	<i>Düz.R<sup>2</sup> :</i> 0.478		<i>Bağ.De.St.Sap.:</i> 0.059	
$IYdd_{t-1}$	0.3299	0.1169	0.0068	<i>Reg.St.Ht.:</i> 0.043		<i>AIC:</i> -3.411	
$\Delta IYd$	5.0422	0.9233	0.0000	<i>Res.Kar.Top.:</i> 0.102		<i>SIC:</i> -3.339	
				<i>Log lhd.:</i> 99.214		<i>HQ:</i> -3.383	
				<i>DW:</i> 1.737		<i>LM Testi Prob.:</i> 0,573	
$F_{lm} : 7.085^{(a)}$	<b>Uzun Dön Katsayılar</b>			<b>Tanı Testleri</b>			
$t_{lm} : -3.869^{(a)}$	<i>IFt<sub>t</sub> :</i> 0.0605(0.020) <sup>(a)</sup>			$\chi^2_{SC} :$ 1.28 (0.52)			
	<i>lRe<sub>t</sub> :</i> 0.1860(0.235)			$\chi^2_{HET} :$ 8.23 (0.14)			
	<i>IYd<sub>t</sub> :</i> 1.0546(0.224) <sup>(a)</sup>			$\chi^2_{NOR} :$ 3.41 (0.18)			
				$\chi^2_{FF} :$ 0.01 (0.93)			

**Not:** (a) %1, (b) %5, (c) ise %10 anlamlılık düzeyini ifade eder.

(7) nolu modelle ifade edilen uzun dönemli, (10) nolu modelle kısa dönemli ilişkiyi veren ve 2005:Q1-2019:Q2 arası dönem için yapılan ARDL tahmin sonuçları aşağıdaki tabloda verilmiştir. Tabloda yer alan ARDL (5,0,0,2) gecikme uzunluğu E-views10 paket programı tarafından kendiliğinden hesaplanmakla birlikte Schwarz kriterine göre de grafiksel gösterimi ekte verilmiştir (bkz. Ek 2).

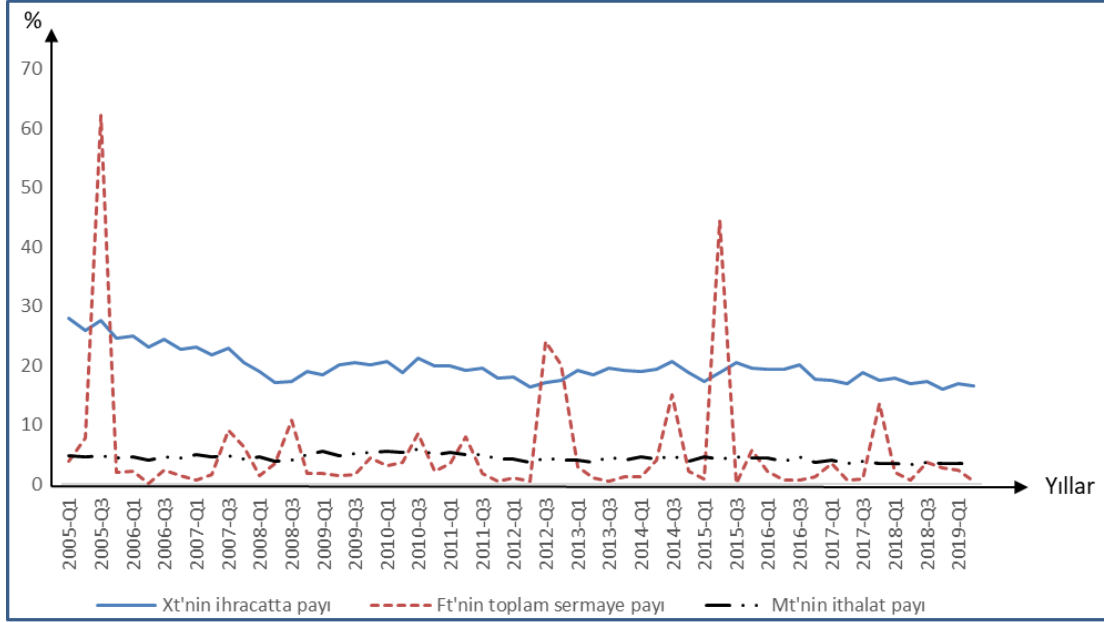
**Tablo 13:** (7) ve (10) nolu Modeller Kapsamında lMt İçin ARDL Tahmin Sonuçları

ARDL Modeli				Hata Düzeltme Modeli			
Bağımlı Değişken: lMt Model: ARDL(5,0,0,2), Örnek: 2005Q1- 2019Q2, Gözlem sayısı: 53							
Değişken	Katsayı	Std. Hata	Olasılık	Değişken	Katsayı	Std. Hata	Olasılık
<i>c</i>	2.8876	1.3283	0.0354	$\Delta lMt_{t-1}$	0.1932	0.0993	0.0585
$lMt_{t-1}$	-0.4095	0.0868	0.0000	$\Delta lMt_{t-2}$	-0.0677	0.1011	0.5067
<i>IFt</i>	0.0067	0.0097	0.4916	$\Delta lMt_{t-3}$	-0.1688	0.1017	0.1046
<i>lRe</i>	0.4796	0.1269	0.0005	$\Delta lMt_{t-4}$	0.4822	0.1002	0.0000
$lYi_{t-1}$	0.2432	0.0717	0.0015	$\Delta lYi$	1.3725	0.3696	0.0006
$\Delta lMt_{t-1}$	0.1932	0.1181	0.1093	$\Delta lY_{t-1}$	0.9758	0.3773	0.0133
$\Delta lMt_{t-2}$	-0.0677	0.1177	0.5682	$hdt_{t-1}$	-0.4095	0.0636	0.0000
$\Delta lMt_{t-3}$	-0.1688	0.1145	0.1479	$R^2 : 0.618$		<i>Bağ.De.Ort.:</i> 0.003	
$\Delta lMt_{t-4}$	0.4822	0.1113	0.0001	<i>Düz.R<sup>2</sup> :</i> 0.568		<i>Bağ.De.St.Sap.:</i> 0.099	
$\Delta lYi$	1.3725	0.4559	0.0044	<i>Reg.St.Ht.:</i> 0.065		<i>AIC:</i> -2.502	
$\Delta lYi_{t-1}$	0.9758	0.4668	0.0427	<i>Res.Kar.Top.:</i> 0.195		<i>SIC:</i> -2.242	
				<i>Log lhd.:</i> 73.326		<i>HQ:</i> -2.402	
				<i>DW:</i> 1.796		<i>LM Testi Prob.:</i> 0,981	
$F_{lm} : 7.556^{(a)}$	<b>Uzun Dön Katsayılar</b>			<b>Tanı Testleri</b>			
$t_{lm} : -4.713^{(a)}$	<i>IFt<sub>t</sub> :</i> 0.0165(0.022)			$\chi^2_{SC} :$ 1.31 (0.51)			
	<i>lRe<sub>t</sub> :</i> 1.1710(0.290) <sup>(a)</sup>			$\chi^2_{HET} :$ 15.61 (0.11)			
	<i>lYi<sub>t</sub> :</i> 0.5938 (0.119) <sup>(a)</sup>			$\chi^2_{NOR} :$ 0.06 (0.96)			
				$\chi^2_{FF} :$ 0.02 (0.87)			

**Not:** (a) %1, (b) %5, (c) ise %10 anlamlılık düzeyini ifade eder.

Yukarıdaki son iki tabloda sektöre gelen DYSY'nin ihracat ve ithalat üzerine anlamlı etkiler yaratıp yaratmadığına ilişkin olarak ARDL tahmin sonuçları değerlendirilmeden önce bu sektörde ihracatın ithalatı karşılama oranlarına bakılması zımnen o sektörde rekabet gücünün bilinmesini sağlayacaktır. Aynı zamanda sektöre gelen DYSY'nin, toplam DYSY içindeki

payları da yabancı sermayenin büyüklüğüne bağlı olarak analitik bakış açısı için öncü tahlil rolü üstlenecektir. Buna göre, uzun dönemli katsayılar ile DYSY'nin tekstil sektörüne gelen yabancı sermaye payı ile bu alt sektörde yapılan ihracatın ve ithalatın toplam ihracat ve ithalat içindeki paylarına ilişkin bilgiler Şekil 1'de verilmiştir.



**Kaynak:** TCMB EVDS veri tabanı istatistikleri ile hazırlanmıştır.

**Şekil 1:** Sektörel İhracatın Toplam Sanayi İhracatı ve Sektörel İthalatın Toplam Sanayi İthalatı İçindeki Payları

Yukarıdaki grafikler ve Tablo 12 ve 13'deki bulgular bir bütün olarak değerlendirme yoluna gidilecektir. Tablo 12'ye göre DYSY'nin en yüksek olduğu alt sanayi sektörü %15 ila %20'lik bir dalgalanmanın olduğu t (tekstil ve giyim eşyaları imalatı) sektörüdür. Bu sektörde ihracatın ithalatı karşılama oranı ise %500'lerden %300'lere gerilemiştir. Sektör ihracatının toplamdaki payı da %28'lerden %18'lere gerilemiş olmakla birlikte Türkiye'nin ihracatında en büyük yere sahip alt sektör konumundadır. Bu sektöre ilişkin grafiksel analizde en güçlü rekabet gücü ve en fazla yabancı sermaye çekebilme yeteneğinde ufak ufak erozyonlar olsa da bu sektöre gelen DYSY, ihracatı uyarıcı etkiler yaratmaktadır. Bu bulgu İXt'de yabancı sermayenin ihracata yönelik sanayileşme argümanı yönünde hali hazırda güçlü bir eğilim taşıdığını göstermektedir. İRe'nin işareti ise teorik iktisat açısından açıklanamamakta; yani kur ve dolayısıyla fiyattan bağımsız bir ihracat yapısının varlığı burada da söz konusudur. Diğer taraftan İYd de İXt üzerine pozitif ve anlamlı etkiler yaratmaktadır. OECD ülke gelirlerinin uzun dönemde olduğu gibi kısa dönemde İXt'yi pozitif ve anlamlı bir şekilde etkilemektedir. Ayrıca çalışmada model tanı testlerinden otokorolesyon ( $\chi^2_{SC}$ ), değişken varyans ( $\chi^2_{HET}$ ), normallik ( $\chi^2_{NOR}$ ) ve fonksiyonel form ( $\chi^2_{FF}$ ) testlerinin değerlendirilmesi, kurulan modelin yeterli olduğuna dair güçlü deliller sunmaktadır. LM istatistiklerine göre seçilen gecikme derecesinde modelin F ve t istatistikleri ve tahmin tablosunun üzerinde ise bağımsız değişken sayısı  $k=3$  için kritik değerler verilmiştir. Burada sınır testi için seçilen modelin  $t_{III}$  istatistiği kısa dönemli ilişkilerde anlamlılık sinyali vermektedir. Hesaplanan  $F_{III}$  istatistiği ise 3.652'dir ve bu da modelde yer alan değişkenler arasında %10 önem düzeyinde uzun dönemli bir ilişkinin olduğuna işaret etmektedir. Kısa dönemli ilişkiler açısından da OECD ülke gelirlerinin uzun dönemde olduğu gibi kısa dönemde İXt'yi pozitif ve anlamlı bir şekilde etkilemektedir.  $hdt_{t-1}$  değeri de negatif ve %1 önem düzeyinde anlamlı çıkmıştır ki, -0.3128'lik değer, gözlenen bağımsız değerler ile denge değerleri arasındaki farkın 3 üçer aylık dönemde ortadan kalktığına işaret etmektedir. Elde edilen bu bulgu literatürde ihracata yönelik argümanı destekleyen



çalışmalar [bkz. Zhang ve Song (2000), Basılğan vd. (2019), Albahi vd. (2016), Nyang vd. (2011), Pacheco-López (2005), Mitic vd. (2016)] ve Jana vd. (2017) ile paralellik arz etmektedir.

Tablo 13'te ithal ikameci mekanizmanın varlığı sorgulanmıştır. Analizlerde uzun dönem katsayılar açısından lMt üzerine lFt'nin etkisi de pozitif ve anlamsız çıkmıştır. Bu bulgu lXt'deki lFt parametresi ile karşılaştırıldığında, lMt'ye göre lXt'de yabancı sermayenin çok güçlü etkilerde bulunduğunu ve bunun da ihracatı artırıcı yönde bir eğilim taşıdığı söylenebilir. Böylece t sektöründe yabancı sermayenin geliş motifinin ihracatı destekleyici eğilimde olduğu söylenebilir. Diğer taraftan lRe ve lYi de %1 önem düzeyinde anlamlı ve pozitif etkilerde bulunmaktadır. Burada ulusal paranın kıymetlenmesinin ve ulusal gelirin artmasının t sektöründe ithalatı artırıcı rol oynadığı gözükmemektedir ki, gelire duyarlı biçimde tekstilde markaya dayalı bir ithalat yapısının ortaya çıktığı söylenebilir. Kısa dönemli ilişkiler açısından da t sektörünün sadece kendi gecikmeli değerlerinden ilkinde ve dördüncüsünde pozitif ve ikincisi ile üçüncüsünde negatif bir şekilde etkilendiği görülürken; lYi'nin de gecikmeli değerlerinin ithalatı pozitif ve anlamlı bir şekilde etkilediği tespit edilmiştir. Diğer taraftan hdt<sub>1</sub> değeri de negatif ve %1 önem düzeyinde anlamlı çıkmıştır ki, -0.4095'lik değer, gözlenen bağımsız değerler ile denge değerleri arasındaki farkın 2,5 üçer aylık dönemde ortadan kalktığına işaret etmektedir.

### Sonuç

24 Ocak Kararları ile birlikte 1980'den beri liberal ve paralelinde ihracata yönelik stratejiler izleyen Türkiye ekonomisi uyguladığı stratejinin yansıması olarak ihracat gelirlerini artırmayı merkeze koyan politikalar izlemiştir. Bu doğrultuda 1980 sonrası dönemde ihracata yönelik teşvik politikalarını yaygınlaştıran uygulamalar ile ihracat potansiyelinin artırılması hedeflenmiştir. Ancak, bu anlamda arzu edilen ihracat rakamlarına ulaşamaması, ihracata yönelik sektörlerde ihtiyaç duyulan sermaye birikiminin yetersiz kaldığının bir göstergesidir. Bu noktada Türkiye'ye gelen DYSY'nin önemi daha çok hissedilir hale gelmiştir. Zira Türkiye ekonomisinde tasarruf açığı çeken (Dünya Bankası verilerine göre 1990-2019 arası dönem için tasarruf oranı %22,94 iken yatırım oranı %25,19'dur) ve bundan dolayı döviz açığı (cari açığın kronik hale gelmesinden dolayı) yaşayan bir ekonomi konumunda olmasını yabancı sermayeye bağımlılığını kaçınılmaz kılmaktadır. Şüphesiz yabancı sermaye içerisinde de hem teknoloji transferinde sağladığı kolaylıklar hem de istihdam yaratma ve ulusal gelire katkılarından dolayı doğrudan yabancı sermaye görece daha önemli bir araç niteliği taşımaktadır.

Türkiye'ye gelen doğrudan yatırımların arzu edilen seviyede olamamasının yanı sıra, DYSY'nin geldiği sektörlerde ihracata yönelik ya da ithalatı artırıcı etkileri önemli bir tartışma konusudur. Literatürde sektör bazındaki çalışmaların yetersiz oluşu, bu konuda genel bir kanaat oluşmasını desteklememektedir. Bu bağlamda çalışmada, literatürdeki bu eksikliği giderme anlamında, toplam üretim ve dış ticaret içinde önemli bir yeri olan tekstil sektörü üzerine gelen DYSY ve etkileri incelenmiştir. Böylece uygun veri setine sahip olunan 2005-2019 arası dönem üçer aylık verilerle incelenirken, Türkiye'nin ihracatında halihazırda halen daha önemli bir ağırlığa sahip tekstil sektörü ve buna yönelik olarak dışarıdan gelen doğrudan yabancı sermayenin ihracatı destekleyip desteklemediği inceleme konusu yapılmıştır. Böylece yabancı sermayenin ihracatı desteklediğine dair bulgu yakalanması, o sektörde karşılaştırmalı üstünlük yapısının devam edip etmediği hususunda bilgi sahibi olunmaya yardımcı olacaktır.

Çalışma sonuçlarına göre, Türkiye'de tekstil sektörüne gelen DYSY'nin sektör üzerindeki etkisi pozitifdir. Yani bu sektöre gelen DYSY, ihracatı artırıcı bir etkiye sahiptir. Aynı zamanda, teoriyle örtüşecek şekilde, ihracatın büyük kısmının gerçekleştirildiği OECD ülkelerinin gelir düzeylerindeki değişiminin tekstil ihracatı üzerinde önemli etkileri mevcuttur.

Dünya çapında bir daralmanın yaşandığı global ekonomik krizinin gerçekleştiği yıllarda tekstil ihracatında yaşanan önemli gerileme de buna işaret etmektedir. Çalışmada ayrıca ihracat üzerine döviz kurunun ne ölçüde etkili olduğu incelenmiş, sonuçta reel kurlardaki artışın sektör ihracatını etkilemediği, kura duyarsız bir yapının olduğu ortaya konulmuştur. Çalışmada aynı zamanda, DYSY'nin tekstil ithalatını da artırıcı yönde etkilerinin olduğu gözlemlenmiştir. Rakamlar incelendiğinde, bu sonucun ara mal ve hammadde ihtiyacından ve moda temelli ithalattan kaynaklandığı söylenebilir. Bunun yanı sıra ihracatla benzer şekilde ithalatın da yurt içi gelir düzeyinden olumlu etkilendiği, ancak döviz kuru etkisinin olmadığı gözlenmiştir.

Tekstil, deri ve hazır giyim sektöründe 2002 yılında Çin'in DTÖ üyeliğine kabul edilerek 2008 yılı itibarıyla bu ülkeden ithalatta uygulanan kotaların tamamen kaldırılması, büyük üretim hacmi ve ucuz emeğe sahip bu ülkenin dünyada lider konuma yükselmesine yol açmıştır. Ancak, zamanla tekstil ve hazır giyim sektöründe Çin'de üretim maliyetlerinin artışı, küresel üreticilerin, nispeten maliyet avantajına sahip diğer gelişmekte olan ülkelere doğru kaymaya başlamasına yol açmıştır. Bu bağlamda Çin dahil olmak üzere, birçok büyük ülkenin farklı ülkelerde üretim faaliyetlerine girmeye başlamaları bir fırsat olarak kabul edilebilir. Dünya üzerinde ihracat-platfomu yatırımlarının gün geçtikçe önem kazanması, bu fırsatlardan daha fazla yararlanmayı gerekli kılmaktadır. Her ne kadar Türkiye'de tekstil sektörüne gelen DYSY ihracatı artırıcı bir motife sahip olsa da, aynı kulvarda yarışan diğer ülkeler ile kıyaslandığında DYSY girişlerinin yetersiz kaldığı açıktır. Bu bağlamda, özelde tekstil sektörüne, genel olarak da tüm sanayi sektörümüze yabancı yatırımları çekmek için gereken tedbirlerin alınması kapsamında, (i) kurda istikrarı sağlama, (ii) yerli girdi kullanımını özendirme, (iii) lojistik imkanlarının geliştirilmesi, (iv) yüksek katma değer açısından markalaşma çabalarının derinleştirilmesi, (v) ücretler ile verimlilik bağımlı koparmayacak ücret politikalarına yönelme, (vi) yabancı yatırımcıyı cezbedecek, faizleri de içeren bir teşvik politikası uygulanması gibi önlemler, dikkate alınması gereken politika önerileri olarak ele alınabilir.

### Kaynakça

- Ahmed, A. D., Cheng, E. ve Messinis, G. (2011). The Role of Exports, FDI and Imports in Development: Evidence From Sub-Saharan African Countries, *Applied Economics*, 43, 3719–3731.
- Akman, A. S., (2019). Doğrudan Yabancı Yatırımların Türkiye'nin İhracat Performansı Üzerindeki Etkisi, Yayınlanmamış Yüksek Lisans Tezi, Uludağ Üniversitesi Sosyal Bilimler Enstitüsü Uluslararası İşletmecilik Ve Ticaret Anabilim Dalı Uluslararası Ticaret Bilim Dalı.
- Albahi, M. (2016). Export-import and foreign direct investment (FDI): Indonesian economic study. *IOSR J. Econ. Finance*, 7, 37-44.
- Aynagöz Çakmak, Ö., (2005), Açıklanmış Karşılaştırmalı Üstünlükler ve Rekabet Gücü: Türkiye Tekstil ve Hazır Giyim Endüstrisi Üzerine Bir Uygulama, *Ege Akademik Bakış Dergisi*, 5(1). 65-76.
- Bahar, O. (2010). Turizm Sektörüne Sağlanan Doğrudan Yabancı Sermaye Yatırımlarının (DYSY) Ekonomik Büyüme Üzerine Olan Olası Etkisi: Türkiye Örneği (1986–2006). *Anatolia: Turizm Araştırmaları Dergisi*, 21(1), 27-40.
- Bahar, O., (2010), Turizm Sektörüne Sağlanan Doğrudan Yabancı Sermaye Yatırımlarının (DYSY) Ekonomik Büyüme Üzerine Olan Olası Etkisi: Türkiye Örneği (1986–2006), *Anatolia: Turizm Araştırmaları Dergisi*, 21(1), 27-40.
- Bashimov, G., (2017), Türk Tekstil ve Hazır Giyim Sektörünün Uluslararası Rekabet Gücü: ASEAN-5 Ülkeleri ile Karşılaştırmalı Analiz. *Adnan Menderes Üniversitesi Sosyal Bilimler Enstitüsü Dergisi*, 4(2). 1-15.

- Basilgan, M., & Akman, A. S. (2019). An Empirical Analysis On The Impact Of The Foreign Direct Investments On Export Performance: Turkey Case. *International Journal of Economics and Finance Studies*, 11(2), 89-105.
- Çelik, S., P. Deniz ve S. Eken (2008), Eşbütünleşme Analiziyle Altı Gelişmekte Olan Ülke İçin İkiz Açıklar Hipotezi, Dokuz Eylül Üniversitesi 2. Ulusal İktisat Kongresi, DEÜ İİBF İktisat Bölümü, 20-22 Şubat, İzmir.
- Çetin, M. ve Seker, F., (2013), Doğrudan Yabancı Yatırımlar Ve İhracat İlişkisi: Gelişmekte Olan Ülkeler Üzerine Bir Nedensellik Analizi. *Eskişehir Osmangazi Üniversitesi İİBF Dergisi*, 8 (1). 121-142
- Çetin, M., & Ecevit, E. (2008). İhracatın Sürükleyici Gücü Olarak Tekstil Sektörü: Kahramanmaraş İli Örneği. *Celal Bayar Üniversitesi İİBF Yönetim ve Ekonomi Dergisi*, 15(2), 115-132.
- Dikici, Z. (2020). Türkiye'de ihracatın ithalata bağımlılığı: Tekstil sektörü üzerine bir değerlendirme. Yayınlanmamış yüksek lisans tezi. Bursa Uludağ Üniversitesi Sosyal Bilimler Enstitüsü.
- Ekholm, K., Forslid, R., & Markusen, J. R. (2007). Export-Platform Foreign Direct Investment. *Journal of the European Economic Association*, 5(4), 776-795.
- Elitaş, B. L., ve Şeker, A. (2017). Uluslararası Ticarete Tarife Dışı Önlemlerin Rolü: Türkiye Tekstil Sektörü Üzerine Bir Araştırma. *Muhasebe ve Finansman Dergisi*, (74), 51-74.
- Eraslan, İ. H., Bakan, İ. ve Helvacıoğlu Kuyucu, A. D., (2008), Türk Tekstil ve Hazır giyim Sektörünün Uluslararası Rekabetçilik Düzeyinin Analizi, *İstanbul Ticaret Üniversitesi Sosyal Bilimler Dergisi*, 7(13). 265-300.
- Eraslan, İ.H., Bakan, İ. ve Helvacıoğlu Kuyucu, A.D., (2008), Türk Tekstil Ve Hazır giyim Sektörünün Uluslararası Rekabetçilik Düzeyinin Analizi, *İstanbul Ticaret Üniversitesi Sosyal Bilimler Dergisi* Yıl:7, 13, 265-300.
- Gacener, A., (2014), Türkiye'nin Tekstil ve Konfeksiyon Sektörünün Karşılaştırmalı Rekabet Analizi, *Ege Akademik Bakış*, 14(2). 315-334.
- Gujarati, D. N. (2003), *Temel Ekonometri*, (Çev: Ü. Şenesen ve G. G. Şenesen), İstanbul: Literatür Yayıncılık.
- Işık, C., (2016), Türkiye'de Turizm Harcamaları, Doğrudan Yabancı Sermaye Yatırımları ve Ekonomik Büyüme İlişkisinin Sınır Testi Yaklaşımıyla Analizi. *Uluslararası Türk Dünyası Turizm Araştırmaları Dergisi*. 1(1), 1-8.
- İnançlı, S. ve Konak, A., (2011). Türkiye'de İhracatın İthalata Bağımlılığı: Otomotiv Sektörü. *Eskişehir Osmangazi Üniversitesi İİBF Dergisi*, 6(2), 343-362
- Jana, S. S., Sahu, T. N., & Pandey, K. D. (2017). Foreign Direct Investment And Exports In India: Some Empirical Insights. *Journal of Commerce and Management Thought*, 8(4), 684.
- Kalkınma Bakanlığı, (2014), *Onuncu Kalkınma Planı (2014-2018)*, Tekstil, Deri, Hazır Giyim Çalışma Raporu, Ankara.
- Kanberoğlu, Z. ve Kara, O., (2014), Türk İmalat Sanayi Katma Değeri Üzerinde Doğrudan Dış Yatırımların Rolü. *Dumlupınar Üniversitesi Sosyal Bilimler Dergisi*. 39. 129-144
- Karluk, R. (2002), *Türkiye Ekonomisi Tarihsel Gelişim Yapısal ve Sosyal Değişim*, 7. Baskı, Beta Yayınları, İstanbul.
- Kaymakçı, O. (2013). Küresel Ekonomide Çok Uluslu Şirketler Ve Türkiye'deki Yansımaları. *Celal Bayar Üniversitesi Sosyal Bilimler Dergisi*, 11(01), 224-249.
- Kotil, E. (2020). The Relationship Between Foreign Direct Investment and Foreign Trade in Turkey. *Süleyman Demirel Üniversitesi İktisadi ve İdari Bilimler Fakültesi Dergisi*, 25(4), 417-426

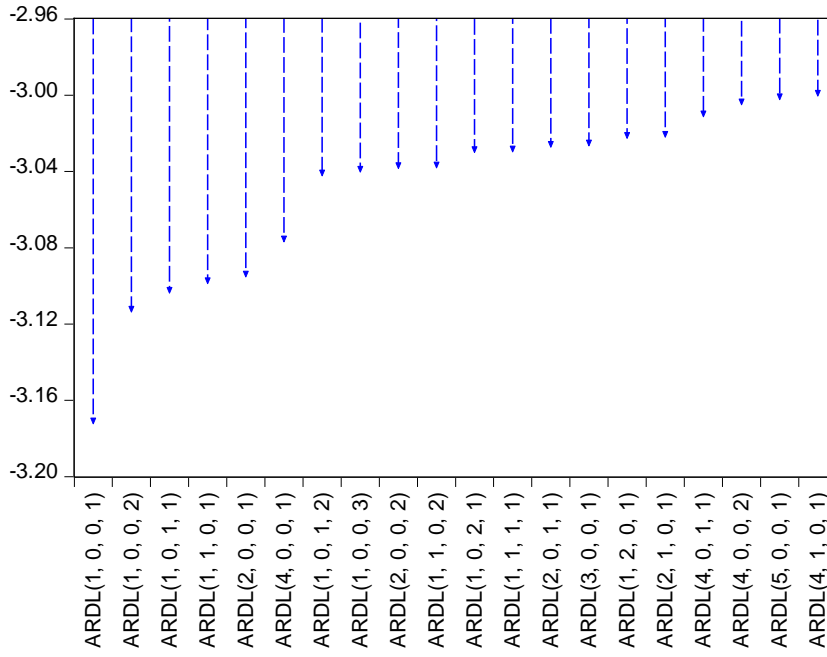
- Leichenko, R. M., ve Erickson, R. A. (1997). Foreign direct investment and state export performance. *Journal of regional science*, 37(2), 307-329.
- Mitic, B., & Ivic, M. (2016). The impact of foreign direct investment on export performance: case of European transition economies. *Independent Journal of Management & Production*, 7(3), 771-785.
- Moosa, I. A., (2002), Foreign Direct Investment, Theory, Evidence and Practice. [https://www.researchgate.net/publication/265453721\\_Foreign\\_Direct\\_Investment\\_Theory\\_Evidence\\_and\\_Practice](https://www.researchgate.net/publication/265453721_Foreign_Direct_Investment_Theory_Evidence_and_Practice) DOI: 10.1057/9781403907493 [Erişim tarihi: 15.09.2020]
- Njong, A. M. ve Raymond, T. (2011). Investigating The Effects Of Foreign Direct Investment On Export Growth In Cameroon, *International Journal of Current Research*, 33, 184-191.
- OECD National Accounts Statistics (database), <https://doi.org/10.1787/data-00017-en> [Erişim tarihi: 15.10.2020]
- Önder, K., ve Şahin, M. (2016). Türkiye’de Tekstil Sektörünün Üretim Potansiyeli ve Devlet Teşviklerinin Etkinliğinin Analizi (2001-2015). *Maliye Dergisi*, 170, 24-44.
- Özbay, F., Pehlivan, C. ve Oğuztürk, B. S., (2020), Otomotiv İhracatının İstihdam, Doğrudan Yabancı Yatırımlar ve Büyüme Üzerindeki Etkisi: Türkiye Üzerine Ekonometrik Bir Uygulama. *Süleyman Demirel Üniversitesi İktisadi ve İdari Bilimler Fakültesi Dergisi*, 25(4). 569-585
- Özcan, B., ve Ayşe, A. R. I. (2010). Doğrudan Yabancı Yatırımların Belirleyicileri Üzerine Bir Analiz: OECD Örneği. *Ekonometri ve İstatistik e-Dergisi*, (12), 65-88.
- Pacheco-López, P. (2005). Foreign direct investment, exports and imports in Mexico. *World Economy*, 28(8), 1157-1172.
- Park, I., ve Park, S. (2015), Modes of Foreign Direct Investment and Patterns of Trade: An Alternative Empirical Approach, *The World Economy*, 38(8), 1225-1245, doi: 10.1111/twec.12293.
- Pesaran, M. H., Shin, Y., & Smith, R. J. (2001). Bounds testing approaches to the analysis of level relationships. *Journal of applied econometrics*, 16(3), 289-326.
- Recepoglu, M., Doğanay, M. A. ve Değer, M. A. (2020). Doğrudan Yabancı Yatırımlar, İhracat ve Ekonomik Büyüme Arası İlişkiler: BRICS-T Ülkeleri Üzerine Bootstrap Panel Nedensellik Analizi (1992- 2018). *Tesam Akademi Dergisi*, 8(1), 71-92. <http://dx.doi.org/10.30626/tesamakademi.742467>
- Sadeghzadeh Emsen, H., Aksu, H. ve Emsen, Ö. S. (2019), Türkiye’de Borsa ve Gelir Dağılımı İlişkileri, *S.C.Ü. İktisadi ve İdari Bilimler Dergisi*, 20 (2): 98-116.
- Sezer, S., (2018). Dış Ticaret ve Doğrudan Yabancı Yatırımlar Arası İlişki: BRICS Ülkeleri ve Türkiye Üzerine Bir Analiz. *Turkish Studies Social Sciences*, 13(18), 1171-1189, DOI Number: <http://dx.doi.org/10.7827/TurkishStudies.14100>.
- Simionescu, M. (2014). The relationship between trade and foreign direct investment in G7 Countries a panel data approach. *Journal of Economics and Development Studies*, 2(2), 447-454.
- Şahbaz, A. ve Mızırak, Z., (2017), Turizm Gelirleri ve Doğrudan Yabancı Yatırımlar Arasındaki İlişki: Türkiye Örneği. *KMÜ Sosyal ve Ekonomik Araştırmalar Dergisi*, 19 (32). 107-114.
- Şener, S. , (2013), *Avrupa Birliği Ülkeleri ve Türkiye’de Yabancı Yatırımlar*. Bursa: Ekin Basın Yayın Dağıtım.
- Şişman, M. ve Bağcı, E., (2014), Türkiye Tekstil ve Hazır Giyim Sektöründe İthalat Bağımlılığı, *Marmara Üniversitesi İ.İ.B. Dergisi*, 36(I). 29-53 Doi No: 10.14780/iibdergi.201417535

- 
- Tadesse, B., & Ryan, M. (2005). Export platforms and the industry-specific FDI-Trade relationship. *Journal of Economic Integration*, 644-671.
- Tarı, R. (2002), *Ekonometri*, 2. Basım, No 172, İstanbul: Kocaeli Üniversitesi Yayın.
- TÜİK, Sanayi Üretim Endeksi, <https://data.tuik.gov.tr/Kategori/GetKategori?p=Sanayi-114> [Erişim tarihi: 10.12.2020]
- Uyanık, S., ve Çelikel, D. C. (2019). Türk tekstil endüstrisi genel durumu. *Teknik Bilimler Dergisi*, 9(1), 32-41.
- WTO, World Trade Statistical Review 2019. [https://www.wto.org/english/res\\_e/statis\\_e/wts2019\\_e/wts19\\_toc\\_e.htm](https://www.wto.org/english/res_e/statis_e/wts2019_e/wts19_toc_e.htm) [Erişim tarihi: 10.09.2020]
- Yeaple, S. R. (2003). The complex integration strategies of multinationals and cross country dependencies in the structure of foreign direct investment. *Journal of International Economics*, 60(2), 293-314.
- Zhang, K. H., ve Song, S. (2001). Promoting exports: the role of inward FDI in China. *China Economic Review*, 11(4), 385-396.
-

**EKLER:**

**Ek 1: İhracat Modeli İçin Gecikme Uzunluğu**

Schwarz Criteria (top 20 models)



**Ek 2: İthalat Modeli İçin Gecikme Uzunluğu**

Schwarz Criteria (top 20 models)

