

**Makale Bilgisi****Makale Geliş Tarihi:** 12.04.2021**Makale Kabul Tarihi:** 26.05.2021**MENZİL KÜLLİYELERİNDE YER ALAN SIBYAN MEKTEPLERİ***

Eda Eriş KIZGIN**

Özet

Üç kıtaya yayılmış Osmanlı Devletinde yollar, yüzyıllar boyunca stratejik noktalar olmuştur. Bu sebeple yollar üzerine askeri, ticari ve sosyal amaçlarla menzil külliyesi inşa etmişlerdir. Bu külliyelerdeki yapı türleri baninin maddi gücü, yolcuların ve yöredeki kişilerin ihtiyaçları doğrultusunda şekillenmiştir. Menzil külliyelerinde yer alan medrese ve sıbyan mektebi gibi eğitim kurumları, yöredeki halkın ihtiyaçlarını karşılamak amacıyla inşa edilmiş yapılardır. İslamiyet'in ilk dönemlerinde ortaya çıkan sıbyan mektepleri, 5-6 yaş aralığındaki çocuklara 4-5 yıl dini eğitimin verildiği ilköğretim niteliğindeki müesseselerdir. Bu okullar, Osmanlı Dönemi'nde kurumsal bir nitelik kazanmıştır. Sıbyan mektepleri bu dönem içerisinde şehirlerde, kasabalarda ve köylerde olduğu kadar önemli yol güzergâhları üzerine kurulan menzil külliyelerinde dahi inşa edilmiştir. 16. yüzyılda inşa edilen birçok menzil külliyesinde sıbyan mekteplerine yer verilmiş, ancak bu yapılardan bir kısmı günümüze ulaşabilmiştir.

Bu çalışma kapsamında da 16. ve 17. yüzyıllarda menzil külliyelerinde inşa edilmiş 6 sıbyan mektebinin mimari özellikleri, vakfiye bilgileri ve arşiv belgeleri incelenerek, menzil külliyesi içerisindeki önem ve konumlarının belirlenmesi amaçlanmaktadır.

Anahtar Kelimeler: Osmanlı, Mimari, Eğitim, Sıbyan Mektebi, Menzil Külliyesi.

* Bu makale, Van Yüzüncü Yıl Üniversitesi, Bilimsel Araştırmalar Projeleri Başkanlığı tarafından desteklenen "Anadolu'da Osmanlı Dönemi Sıbyan Mekteplerinin Mimari Gelişimi" adlı hazırlanmakta olan doktora tezi SDK-2019-8426 No'lu proje kapsamında hazırlanmıştır.

** Doktora Öğrencisi, Van Yüzüncü Yıl Üniversitesi, Genel Sanat Tarihi Anabilim Dalı, eda.eris89@gmail.com, ORCID iD: <https://orcid.org/0000-0001-8440-0826>.

PRIMARY SCHOOLS IN RANGE COMPLEXES

ABSTRACT

In the Ottoman Empire, roads were strategic points for centuries due to the fact that the lands that were dominated spread over three continents. Due to this importance, the Ottomans built range complexes on the roads for military, commercial and social purposes. The building types in these complexes are shaped in line with the financial power of the builder, the needs of the passengers and the people in the region. Educational institutions such as madrasah and primary school in the range complexes are structures built to meet the needs of the local people. Primary schools are institutions that emerged in the early days of Islam with the characteristics of today's primary school education, where children between the ages of 5-6 were given religious education for 4-5 years. These schools gained an institutional character in the Ottoman Period. Primary schools were built during this period in cities, towns and villages, as well as in range complexes established on important road routes. Primary schools were included in many of the range complexes built in the 16th century, but only some of these structures have survived to the present day.

Within the scope of this study, 6 primary schools built in the range complexes in the 16th and 17th centuries will be discussed. It is aimed to determine the importance and position of the primary schools in the range complexes by examining the architectural features and the foundation information.

Keywords: Ottoman, Architecture, Education, Primary School, Range Complex.

GİRİŞ

Coğrafi konumu nedeni ile geçiş bölgesi olan Anadolu'da yollar her devirde önemli olmuştur. Bu yolların güvenliği hâkim güçler tarafından sağlanarak, ticari, askeri ve sosyal amaçlar için yollara menzil yapıları inşa edilmiştir. Osmanlılar öncesinde Anadolu'da Selçuklular tarafından bu yollar üzerindeki menzillere (konak yeri) kervansaraylar ve hanlar inşa edilmiştir. Bu durum Beylikler ve Erken Osmanlı Dönemi'nde de devam etmiştir. Ancak 15. yüzyılın ikinci yarısından itibaren menzillere inşa edilen kervansaraylar, külliyelerin bir parçasına dönüşmüştür (Cantay, 2002: 69-70). Şehirlerarası yollarda kurulan menzil külliyelerinin ilk örneklerine 15. yüzyılın ikinci yarısında rastlanmasına rağmen bu uygulamanın 16. yüzyılda yaygınlaştığı ve 17. yüzyılda da devam ettiği bilinmektedir (Müderrişoğlu, 1993: 36).

Menzil külliyesi genel itibariyle ticari, sosyal, eğitim ve dini yapılardan oluşmaktadır. Fakat bu külliyelerde şehir merkezindeki diğer külliyelerden farklı olarak arasta, han ve dükkân gibi ticaret yapıları ile imaret, hamam gibi sosyal yapılar ön plana çıkmaktadır. Menzil külliyelerinde yapı sayısı ve çeşidi, yaptırın kişinin maddi olanakları,

siyasi gücü ile yolcuların ve yörede yaşayan halkın ihtiyaçları doğrultusunda belirlenmiştir. (Müderrişođlu, 1999: 379). Bu bağlamda menzil külliyyelerinde yer alan eğitim yapılarının yörede yaşayan insanların ihtiyaçlarını karşılamak amacıyla inşa edildiđi anlaşılmaktadır. Vakfiyelerden ve çeşitli kaynaklardan elde edilen bilgiler doğrultusunda Osmanlı Dönemi'nde yaptırılan birçok menzil külliyesinde sıbyan mektebine yer verildiđi görülmektedir.

Sıbyan mektepleri, Osmanlı Dönemi'nde 5-6 yaş aralıđındaki çocuklara Kur'an-ı Kerim, ilmihal, tecvid, yazı, gülbank ve hattın öğretildiđi ilköğretim niteliğindeki eğitim kurumlarıdır (Öcal, 2015: 33; Kara-Birinci, 2017: 23). Ayrıca, dârü'tta'lîm, muallimhâne, mahalle mektebi ve taş mektep gibi isimlerle anılan sıbyan mekteplerinin erken İslam dönemlerinde ortaya çıktığı bilinmektedir (Bozkurt, 2004: 6; Gündüz, 2015: 45).

Günümüze ulaşabilen en erken tarihli sıbyan mektebi örnekleri 15. yüzyıla tarihlendirilmektedir. Ancak Anadolu'da Osmanlılardan önce Selçuklular ve 14. yüzyılda kurulan çeşitli beyliklerde de sıbyan mekteplerinin inşa edildiđi bilinmektedir (Aksoy, 1968: 19; Akyüz, 1989: 93). Osmanlı Dönemi'nde sıbyan mekteplerinin inşası 15. yüzyıldan başlayarak 20. yüzyılın başına kadar devam etmiş ve 1924 yılında çıkarılan Tevhid-i Tedrisat Kanunu ile bu kurumlar kapatılmıştır (Sakaođlu, 1991: 18; Şimşek, 2017: 415-418). Yapıların inşası, personel ve öğrenci giderleri, bakım ve onarım faaliyetleri yaptıran kişiler tarafından hazırlanan zengin vakıflar aracılığı ile karşılanmıştır (Hızlı, 2019: 176; Güven, 2014: 69).

Sıbyan mektepleri yaptıran kişinin statüsü ve ekonomik gücü çerçevesinde mahalle içerisinde ve külliye bünyesinde olmak üzere iki farklı şekilde konumlandırılmıştır. Halkın ihtiyaçlarının karşılayacak şekilde farklı yapı türlerinin bir arada tasarlandığı külliyelerde bir eğitim yapısı olan sıbyan mekteplerine de sık sık yer verildiđi görülmektedir. Bu bağlamda şehir külliyelerinde olduđu kadar şehirlerden uzakta kurulan menzil külliyelerinde de sıbyan mekteplerinin inşasına önem verilerek devam ettirildiđi anlaşılmaktadır.

Menzil külliyelerinde sıbyan mektebine yer verilmesi ilk olarak Çanakkale Lâpseki/Çardak'ta H. 867/M. 1462 yılında inşa edilen Yakup Bey Külliyesi (Cantay, 2002: 70) ile karşımıza çıksa da, bu uygulama 16. yüzyılda yaygınlaşmış ve 17. yüzyılda da devam etmiştir. 18. ve 19. yüzyıllarda ise yaşanan siyasi ve ekonomik sorunlardan dolayı menzil külliyelerinin inşası giderek azalmış ve durmuştur (Müderrişođlu, 1999: 380). Ancak menzil külliyelerinde yer alan bu yapılardan bir kısmı günümüze ulaşabilmiştir. Günümüze ulaşabilen ve çalışma konumuza dâhil edilen 6 sıbyan mektebinden 5'i 16. yüzyıla, 1'i 17. yüzyıla aittir. Bu yapıların tamamı devletin üst kademesindeki kişiler tarafından yaptırılmıştır.

Silivri Piri Mehmed Paşa Külliyesi Sıbyan Mektebi

Sıbyan mektebi, İstanbul İli Silivri İlçesi'nde Piri Mehmed Paşa Külliyesi içerisinde, caminin batısında bulunmaktadır. Yapı, günümüzde Veziriazam Piri Mehmed Paşa Vakfı olarak kullanılmaktadır. Külliye H. 927/M. 1521 tarihli vakfiye ile cami giriş kapısı üzerindeki H. 937/M. 1530 tarihli kitabeye göre H. 927-937/M. 1521-1530 yılları arasında Yavuz Sultan Selim ve Kanuni Sultan Süleyman dönemlerinde sadrazamlık yapmış Piri Mehmed Paşa tarafından yaptırılmıştır (Akkaya, 1984: 223; Müderrisoğlu, 1993: 408; Aslanapa, 2004: 199). Sıbyan mektebinin kitabesi bulunmamaktadır. Ancak külliye vakfiyesinde adının geçmesi külliye ile birlikte inşa ettirildiğini göstermektedir. H. 927/M. 1521 tarihinde Sadrazam Piri Mehmed Paşa tarafından hazırlatılan külliye vakfiyesinde, sıbyan mektebinin yetim çocukların eğitim alması için yaptırıldığı ve sıbyan mektebinde bir muallim ile kalfanın görevlendirileceği belirtilmektedir (Akkaya, 1984: 229-233).

R. 24 Temmuz 1321/M. 6 Ağustos 1905 tarihli arşiv belgesinde, merhum Piri Mehmed Paşa tarafından yaptırılan cami-i şerif, mektep, medrese ve imaretin depremden zarar gördüğü ve tamirata için ahalinin gücünün yetmedi belirtilerek, tamiratın devlet tarafından gerçekleştirilmesi istenmektedir (BOA, BEO, 449-33649). Belgeden mektebin 20. yüzyılın başında tamirata ihtiyacı olduğu anlaşılmaktadır. Fakat sonrasında talep edilen tamiratın yapılıp yapılmadığına dair bilgiye ulaşılamamıştır.

Sıbyan mektebi dikdörtgen planlı bir avlu içerisinde yer almaktadır. Avluya kuzey duvar üzerinde bulunan kapıdan girilmektedir. Tek dershaneli plan şemasına sahip sıbyan mektebinin kuzeyinde sonradan eklenen sundurma bulunmaktadır (Foto.1/Çiz. 1). Yapıya sundurmanın gerisinde yer alan kapıdan girilmektedir. Dikdörtgen planlı dershane, dıştan çatı içten çapraz tonoz örtülüdür. Dershanenin batı duvarında üç, doğu duvarında iki pencere bulunmaktadır. Kuzey duvarında giriş kapısı ile bir pencere, güney duvarında ise dikdörtgen formlu ocak nişi ile iki pencere vardır. Düzgün kesme taş malzemenin inşa edilen sıbyan mektebinin, alt kat pencereleri ve giriş kapısı mermer malzemelidir. Dershanenin duvar yüzeyleri sıvalı ve boyalıdır.

Sıbyan mektebinin kuzeyindeki sundurma beş ahşap direklidir. Cephelerde iki katlı pencere düzeni bulunmaktadır (Foto. 2). Üst pencereler sivri kemerli alçı şebekeli, alt pencereler ise dikdörtgen formlu sivri kemer alınlıklı olarak düzenlenmiştir. Giriş kapısı da pencerelerde olduğu gibi sivri kemer alınlıklıdır. Sundurma ve çatı kurşunla kaplanmıştır. Çatının güneyinde dikdörtgen formlu baca yer almaktadır.

Lüleburgaz Sokullu Mehmed Paşa Külliyesi Sıbyan Mektebi

Yapı, Kırklareli Lüleburgaz İlçesi Sokullu Mehmed Paşa Külliyesi içerisinde, caminin güneyinde yer almaktadır. Sıbyan mektebi günümüzde Türkiye Kızılay Derneği Lüleburgaz Şubesi'ne tahsis edilmiştir.

Külliye, Kanuni Sultan Süleyman ve II. Selim dönemlerinde sadrazamlık yapan Sokullu Mehmed Paşa tarafından Mimar Sinan'a inşa ettirilmiştir. Külliye'nin cami ve kervansarayda bulunan kitabelerden H. 977/M. 1569 yılında tamamlandığı anlaşılmaktadır (Sözen, 1975: 222; Eyice, 1989: 171; Özyurt, 1989: 12-18; Müderrisoğlu, 2009: 363). İnşa kitabesi olmayan sıbyan mektebinin ise H. 977/M. 1569 yılında hazırlanan külliye vakfiyesinde isminin bulunması külliye ile birlikte yaptırıldığını göstermektedir. H. 1313/M. 1896 yılında kayıt altına alınan külliye vakfiyesinde, sıbyan mektebinde günlükleri 5 akçeden bir muallim, bir hattat, bir kalfa ile günlüğü 3 akçeden bir bevvabın (Temizlik görevlisi) görevlendirileceği yazmaktadır (Yediyıldız, 1989: 107, 122).

Tek dershaneli plan şemasına sahip sıbyan mektebinin güneyinde tek birimli giriş revakı bulunmaktadır. İki sütuna oturan revak kubbe ile örtülmüştür. Sıbyan mektebine revakın gerisindeki basık kemerli kapıdan girilmektedir. Dershane kare planlı, kubbe ile örtülüdür. Kubbeye geçişler pandantiflerle sağlanmıştır. Dershanenin güney duvarında giriş kapısı ve iki pencere, kuzey, doğu ve batı duvarlarında ise dikdörtgen formlu bir niş ile iki pencere vardır (Foto. 3/Çiz. 2).

Sıbyan mektebi bir sıra düzgün kesme taş üç sıra tuğla malzemenen almaşık teknikle inşa edilmiştir. Kapı ve pencerelerde düzgün kesme taş malzeme, revak sütunlarında ise mermer malzeme kullanılmıştır.

Yapının doğu, batı ve kuzey cephelerinde iki katlı pencere düzeni bulunmaktadır. Üst pencereler sivri kemerli, alt pencereler dikdörtgen formlu basık kemer alınlıklıdır. Güney cephenin ortasında merdivenler ile çıkılan tek birimli revak, iki yanda dikdörtgen formlu basık kemerli birer pencere vardır. Revakın sütun başlıkları baklava dilimlidir. Saçakta silmelere yer verilirken, revak ve dersane kubbeleri kurşunla kaplanmıştır.

Revak kubbesinin yüzeyi ile dersane duvar, geçiş elemanları ve örtü yüzeyinde 19. yüzyıl sonu ile 20. yüzyıl başında yapılan onarımlar (Özyurt, 1989, s. 74) sırasında yenilendiği anlaşılan kalem işi süslemeler yer almaktadır. Revak kubbesinin ortasında madalyon, geçiş elemanlarına ve giriş kapısının üzerinde beş kollu yıldız motifi bulunmaktadır. Kubbe yüzeyinde bulunan yıldızın içi palmetler ve kıvrık dallarla bezenmiştir.

Kubbe eteğinde ise palmet ve kıvrık dallardan oluşan bitkisel kompozisyonlu bordür yer almaktadır (Foto. 4). Dershane duvar yüzeyleri ile kubbe ortasında bitkisel kompozisyonlu madalyonlar, kubbe geçişlerinde ve kubbe eteğinde bitkisel süslemeli yarım madalyonlar bulunmaktadır (Foto. 5).

Hatay Payas Sokullu Mehmed Paşa Külliyesi Sıbyan Mektebi

Külliye, Hatay İli'nin Payas İlçesi'nde bulunmaktadır. Külliye içerisinde yer alan sıbyan mektebi ise hamamın batısında hamama bitişik olarak konumlandırılmıştır. Sıbyan mektebi günümüzde bağlı olduğu Kara Cami Mahalle Muhtarlığı tarafından kullanılmaktadır.

Sıbyan mektebinin inşa kitabesi bulunmamaktadır. Külliye ise kervansaray giriş kapısı üzerindeki kitabeye göre Kanuni Sultan Süleyman ve II. Selim dönemlerinde sadrazamlık yapmış Sokullu Mehmed Paşa tarafından H. 982/M. 1574 yılında inşa ettirilmiştir. Külliye'nin mimari Mimar Sinan'dır (Sözen, 1975: 232; Kuran, 1988: 169; Aslanapa, 2004: 302). H. 982/M. 1574 yılında hazırlanan külliye vakfiyesinde sıbyan mektebi ile ilgili bilgilerin bulunması sıbyan mektebinin külliye ile birlikte yaptırıldığını göstermektedir. Vakfiyede, sıbyan mektebinde bir muallim ile bir kalfanın görevlendirileceği, muallime günlük 5 akçe, halife¹ ise 2 akçe verileceği yazmaktadır (Yediyıldız, 1989: 107, 122; Müderrisoğlu, 1993: 584).

9 Ramazan 1141/8 Nisan 1729 tarihli belgede, mektebin vakıf şartlarına muhalif olarak bir kısım kasabalı tarafından usulsüz olarak ellerinde temessük arz ve berat senetleri olduğunu iddia edip mektebi kahvehaneye çevirmeleri üzerine vakıf mütevellisi şeri hukuka uygun olarak onlardan geri aldığı talebe, imam ve müezzin gibi görevlilere tahsis ettiğini, bunun için Padişahın onayını talep ettiği ve bu şekilde küçük evkaf defterine kayd olunmasını istediği yazmaktadır (BOA, C.EV. 366-18595). Belgeden mektebin 18. yüzyılın ilk yarısında amacı dışında kullanıldığı anlaşılmaktadır.

Çift dershaneli sıbyan mektebi, dıştan doğu batı doğrultusunda dikdörtgen bir alanı kaplamaktadır. Mektebin güneyinde üç birimli revak bulunmaktadır. Sivri kemerlerle dışa açılan revak, üç payeye oturan üç çapraz tonoz ile örtülüdür (Foto. 6-7). Revakın ardındaki kapılar ile dershanelere girilmektedir. Giriş kapılarının yanında birer pencere yer almaktadır. Benzer plan özelliklerine sahip dershaneler kare planlı beşik tonoz ile örtülüdür (Çiz. 3).

¹ Halife, sıbyan mekteplerinde muallime yardımcı olan kişilerdir. Halifelerin genel olarak, muallimlerin kendilerine verdikleri görevleri yerine getirmek, muallimin olmadığı günlerde ders vermek ve öğrencileri çalıştırmak gibi görevleri olduğu bilinmektedir (Bkz., Hızlı, 1999: 61).

Kuzey duvarları üzerinde ocak nişleri vardır. Basık kemerli ocak nişlerinin üzerinde konsolların taşıdığı kaş kemerli alınlık bulunmaktadır (Foto. 8). Doğu dershanenin kuzey duvarında bulunan pencere dershaneler arasındaki tek farklılıktır. Sıbyan mektebinde düzgün kesme taş malzeme kullanılmıştır. Dershanelerin ve revakın çapraz tonozları sıvalı ve boyalıdır. Dershanelerdeki ocak nişleri ise tuğladan yapılmıştır.

Sıbyan mektebi oldukça sade bir mimariye sahiptir. Kapılar ve pencereler dikdörtgen formludur. Kurşunla kaplı dersane tonozlarının kuzeyinde külah örtülü birer baca yer almaktadır.

Konya Ilgın Lala Mustafa Paşa Külliyesi Sıbyan Mektebi

Sıbyan mektebi, Konya İli Ilgın İlçesi Lala Mustafa Paşa Külliyesi içerisinde bulunmaktadır. Yapı caminin batısında, imaretin güneyinde yer almaktadır. Günümüzde Ilgın İlçesi Cami ve Kur'an Kursu Yaptırma ve Yaşatma Derneği'ne tahsis edilmiştir.

Külliye, cami giriş kapısı üzerindeki kitabesine göre Sultan III. Murad döneminde Lala Mustafa Paşa tarafından H. 984/M. 1576 tarihinde inşa ettirilmiştir. Külliye'nin Mimar Sinan tarafından yapıldığı bilinmektedir (Eyice, 1989: 172; Boran, 2001: 41; Çobanoğlu, 2007: 75-76). Sıbyan mektebinin kitabesi mevcut değildir. Ancak H. 985/M. 1577 yılında Lala Mustafa Paşa tarafından hazırlatılan külliye vakfiyesinde sıbyan mektebinin isminin bulunmasından hareketle külliye ile aynı tarihte inşa edildiği anlaşılmaktadır. Vakfiyede, sıbyan mektebine öğrenci olarak sadece fakir ve yetim çocukların alınacağı, bir muallim ile bir halifenin görevlendirileceği belirtilmiştir. Muallime günlük 3 dirhem, halifeye ise 1 dirhem verileceği yazmaktadır (Güldal, 2001: 35-36, 40,53; Müderrisoğlu, 1993: 745).

Dıştan kuzey güney doğrultusunda dikdörtgen bir alanı kaplayan sıbyan mektebi tek dershanelidir. Dershaneye doğu cephe üzerinde yer alan kapıdan girilmektedir. Dikdörtgen planlı dersane aynalı tonoz ile örtülüdür (Foto. 9/Çiz. 5). Dershaneye sonradan asma bir kat eklenmiştir. Kapının güneyinde bir pencere vardır. Batı ve güney duvarda birer mazgal pencere bulunmaktadır. Moloz taş ve tuğla malzemeden almaşık teknikte inşa edilen sıbyan mektebinin giriş kapısı ile yanındaki pencerede düzgün kesme taş malzeme kullanılmıştır. İç mekânda duvarlar moloz taş, üst örtü tuğla malzemeyle inşa edilmiştir.

Sıbyan mektebinin giriş kapısı ile yanındaki pencere sivri kemer alınlıklıdır. Alınlık kemerlerinin üstünde tuğla malzemeli bir sivri kemer yer almaktadır. Yapının kuzey cephesi sağır, güney ve batı cephelerde ise birer mazgal pencere vardır. Kurşunla kaplı tonozun güneyinde yuvarlak kemerli pencere bulunmaktadır.

İzmit Pertev Paşa Külliyesi Sıbyan Mektebi

Külliye, İzmit ili Yeni Cuma Mahallesi'nde bulunmaktadır. Pertev Paşa Külliyesi'nin içerisinde bulunan sıbyan mektebi ise caminin kuzeybatısında, kervansarayın kuzeyinde yer almaktadır. Yapı, günümüzde Kocaeli Müftülüğü, Aile ve Dini Rehberlik Bürosu olarak kullanılmaktadır.

Külliye, Kanuni Sultan Süleyman ve II. Selim dönemlerinde vezirlik yapan Pertev Mehmed Paşa'nın ölümünün ardından vasiyeti üzerine kethüdası Sinan Ağa tarafından Mimar Sinan'a inşa ettirilmiştir. Külliye, cami ve çeşme üzerinde yer alan kitabelere göre H. 987/M. 1579 yılında tamamlanmıştır (Ülgen, 1942: 241-242; Erdoğan, 1942: 235-237; Kuran, 1988: 196; Aktuğ, 1990: 2). Kitabesi bulunmayan sıbyan mektebi ile ilgili bilgilere, Pertev Mehmed Paşa tarafından H. 980/M. 1572 yılında külliye vakfiyesinden ulaşılmaktadır. Bu bilgiler doğrultusunda sıbyan mektebinin de külliye ile birlikte inşa edildiği anlaşılmaktadır. Vakfiyede, mektebe en fazla 12 ile 15 yaş aralığında fakir ve yetim otuz öğrencinin alınabileceği, mektepte okuyan çocuklara her bayramda kıyafet yardımı yapılacağı bunun içinde her bir öğrenciye 100 akçe ayrılacağı belirtilmiştir. Ayrıca günlüğü 5 akçeden bir muallim ile günlüğü 4 akçeden bir halifenin görevlendirileceği yazmaktadır (Ülker, 2010: 33-34; Allahverdi, 2019: 816).

3 Mayıs 1324/M. 16 Mayıs 1908 tarihli belgede, caminin yakınında bulunan mektebin yıkıldığı vakıf mütevellisi tarafından Evkaf Nezareti'ne bildirilerek, yapılan keşifle 18.000 kuruşa gerçekleşecek tamiratın yapılamadığı yazmaktadır. (BOA, MF. MKT. 825-97). R. 7 Mayıs 1324/M. 20 Mayıs 1908 tarihli belgede İdâre-i Çâkerî başkâtibi Bedreddin Bey tarafından sıbyan mektebinin 18.000 kuruşa gerçekleşecek olan tamiratının henüz yapılmadığı, çocukların eğitimden geri kalmaması için tamiratın biran önce yapılması gerektiği belirtilmektedir. (BOA, MF. MKT. 825-97-1).

H. 5 Şaban 1326/M. 2 Eylül 1908 tarihli belgede, Evkaf Muhasebesi tarafından yeniden hazırlanan keşif defterinde tamirat masraflarının 13.271 kuruş olduğu belirtilerek, İzmit mutasarrıflığından gelen tahriratta, bu fiyatla müzayedeye konulup, 71 kuruş indirim yapılmasına rağmen isteyen çıkmadığı, Vakfın hazinesinde bulunan 9.767 kuruşun masrafları karşılamadığı, Maarif Nezareti'nden çocukların eğitimden mahrum kalmaması için mektebin biran önce tamir edilmesi ve vakfiye şartlarının tamiri zorunlu kıldığı bildirilmiştir. Tamiratın yerel evkaf müdürü ve müteveli ile beraber orada teşkil edilecek komisyonun nezaretinde emanet yoluyla yapılması, masrafın 9.767 kuruşunun vakıf hazinesinde bulunan parasından, kalanının da vakfın gelirlerinden mahsup edilmek üzere Evkaf Hazinesi'nden karşılanması

istenmiştir (BOA, ŞD. 190-17-5). 9 Rebiülâhir 1327/M. 9 Nisan 1909 tarihli belgede, keşif defterinin üzerinden iki yıl geçmesinden dolayı İl İdare Meclisi onaylanmadığı keşfin tekrar yapılması istenmiştir. Evkaf Nezareti keşfin üzerinden çok zaman geçmediği, mektebin temel duvarlarının sağlam olması sebebiyle keşfin yenilenmesine lüzum görülmediği, önceden tamiratın zaruri olduğu ve tamiratın yapılmasına mani bir durum bulunmadığı yazmaktadır (BOA, ŞD. 190-17-4). R. 6 Mayıs 1325/M. 19 Mayıs 1909 tarihli belgede ise keşif defterinin mahalli idarece tasdik edildiğine dair yazının da geldiği bildirilmiştir (BOA, ŞD. 190-17-3). H. 24 Cemâziyelâhir 1327/M. 13 Temmuz 1909 tarihli belgede, Nezaretin senelik bütçesinin tasdik zamanının yaklaştığından gereğinin yapılması Nezaret'e bildirilmiştir (BOA, ŞD. 190-17-1; Allahverdi, 2019: 819). Arşiv belgelerinden mektebin 20. yüzyılın başında yıkıldığı ve yeniden inşa edildiği anlaşılmaktadır.

Sıbyan mektebinin orijinalde büyük bir dersane ile dersane giriş kapısının üzerinde fevkani düzenlenmiş bir hoca odası ile lavabo bölümlerinden oluştuğu belirtilmektedir (Müderrişoğlu, 1993: 705). Günümüzdeki yapı, iki katlı tek dersaneli plan şemasına sahiptir. Mektebin güneyinde dikdörtgen planlı avlu bulunmaktadır. Avluya giriş batı duvarda yer alan basık kemerli kapıdan sağlanmaktadır. Yapının zemin katı bodrum şeklinde düzenlenirken birinci katında dersane yer almaktadır. Dershanenin güneyinde üç ahşap direkli sundurma bulunmaktadır (Foto. 10). Sundurmaya avludan merdivenler ile ulaşılmaktadır. Sundurmanın gerisindeki kapı ile dershaneye geçilmektedir. Dershane kare planlı, düz çatı ile örtülüdür. Dershanenin batı ve doğu duvarı üzerinde iki pencere, kuzey duvarında üç pencere, güney duvarında ise bir niş vardır (Çiz. 5).

Yapının kuzey cephesi üç sıra moloz taş üç sıra tuğla malzemededen almaşık teknikle inşa edilmişken, batı cephesinde düzgün kesme taş malzeme, doğu ve güney cephelerde ise moloz taş malzeme kullanılmıştır. Doğü cephedeki alt pencerelerin söve ve lentoları düzgün kesme taş malzeme, alınlıkları ise tuğla malzemelidir.

Sıbyan mektebinin batı ve doğü cephelerinde iki katlı pencere düzeni yer almaktadır (Foto. 11). Alt pencereler dikdörtgen formlu sivri kemer alınlıklı, üst pencereler ise sivri kemerli alçı şebekeli olarak düzenlenmiştir. Kuzey ve batı cephelerinin birleştiği köşe pahlanarak yumuşatılmıştır. Pahnın üst kısmında iki sıra mukarnas dizisi bulunmaktadır. Çatı kiremitlerle kaplanmıştır. İç mekândaki nişler ahşap kapaklar ile kapatılarak, tavan ahşap kaplanmıştır (Foto. 12).

Kayseri İncesu Kara Mustafa Paşa Külliyesi Sıbyan Mektebi

Sıbyan mektebi, Kayseri İli İncesu İlçesi'nde Kara Mustafa Paşa Külliyesi içerisinde bulunmaktadır. Yapı medresenin kuzeyinde dükkân sırlarının bitişiğinde yer almaktadır. Günümüzde mühendislik bürosu olarak kiralanmıştır.

Külliye cami, hamam ve kervansaray giriş kapıları üzerinde bulunan kitabelere göre H. 1081/M. 1670 tarihinde Merzifonlu Kara Mustafa Paşa tarafından inşa ettirilmiştir (Kuran, 1971: 243; Denктаş, 1997: 196-202). İnşa kitabesi bulunmayan sıbyan mektebi ile ilgili bilgilere H. 1088/M. 1678 yılında hazırlanan külliye vakfiyesinden ulaşılmaktadır. Vakfiyede yer alan bilgiler, mektebinde külliye ile aynı tarihte inşa edildiğini göstermektedir. Vakfiyede, sıbyan mektebinin medresenin yakınında olduğu ve yetim olsun olmasın Müslüman çocuklara Kur'an-ı Kerim okutmak için bu muallimhaneyi inşa ettikleri yazmaktadır (Denктаş, 1997: 194; Babacan, 2001: 365).

Çift dershaneli plan şemasına sahip sıbyan mektebi, dıştan kuzey güney doğrultusunda dikdörtgen bir alanı kaplamaktadır. Yapının kuzeyinde bitişik dükkânlar, güneyinde medreseyle arasında sokağa açılan dar bir koridor bulunmaktadır (Foto. 13). Sıbyan mektebinin doğusunda ise iki payeye oturan iki sivri kemerli revak yer almaktadır. Revakların üzeri çapraz tonozlar ile örtülmüştür. Dershanelere doğu cephede bulunan kapılardan geçilmektedir. Kapıların yanında birer pencere vardır. Kare planlı dershaneler, kuzey güney yönünde atılan iki sivri kemerin arasının düz kapatılması ile örtülmüştür (Çiz. 6). Benzer planlara sahip dershanelerin batı duvarlarında yuvarlak kemerli ocak nişi ile dikdörtgen formlu iki niş bulunmaktadır (Foto. 14-15). Dershaneler arasındaki tek farklılık güney dershanenin güney duvarında yer alan niştir.

Yapının batı cephesinde kabayonu taş malzeme, doğu ve güney cephesinde ise düzgün kesme taş malzeme kullanılmıştır. Dershanelerin duvarları kabayonu taş, üst örtüyü taşıyan kemerler, pencereler ve ocak nişleri ise düzgün kesme taş malzemelidir.

Sıbyan mektebinin doğu cephesi hariç diğer cepheleri sağır bırakılmıştır. Doğu cephede yer alan giriş kapılarının köşeleri kavisli olarak düzenlenmiştir. Revakın üstünde taş malzemeli iki çörtlen bulunmaktadır. Yapının ve bitişiindeki dükkânların üzerindeki birinci katın 19. yüzyılda yapılan onarımlar sırasında eklendiği bilinmektedir (Denктаş, 1997: 200).

Değerlendirme

Menzil külliyyelerinde yer alan sıbyan mekteplerinden 5'i 16. yüzyılda 1'i 17. yüzyılda inşa edilmiştir. 16. yüzyıldaki istikrarlı siyaset ve ekonomik güç mimari alanda da kendini hissettirmiş, şehirlerde olduğu gibi önemli yol güzergâhlarına da büyük külliyyeler imar edilmiştir. Böylece 16. yüzyılda menzil külliyyelerinin artmasına paralel olarak bu külliyyelerdeki sıbyan mektebi sayısı da artmıştır.

Mektep banilerinden 3'ü sadrazam, 1'i veziriazam, 1'i vezir, 1'si laladır. Yapıların tamamı Osmanlı Dönemi içerisinde büyük ölçüde imar faaliyetlerine katılan devlet adamları tarafından yaptırılmıştır. Banilerin istekleri doğrultusunda belirlenen külliye yapı türleri içerisinde sıbyan mekteplerinin tercih edilmesi, menzil külliyyeleri etrafında kurulan küçük kasabalardaki çocukların eğitim alması amacı taşımaktadır. Bu amaç doğrultusunda, Osmanlı eğitim sisteminin ilk basamağını oluşturan bu kurumların inşasının devlet adamları tarafından önemsenerek yaygınlaştırıldığı anlaşılmaktadır. Ayrıca Konya Ilgın Lala Paşa Külliyesi ve İzmit Pertev Paşa Külliyesi vakfiyelerinde sıbyan mekteplerinde okuyacak öğrencilerin sadece fakir ve yetim çocuklardan seçilmesi, Fatih Sultan Mehmed tarafından yaptırılan Fatih Külliyesi Sıbyan Mektebi ve Sultan II. Beyazıd tarafından inşa ettirilen II. Beyazıd Külliyesi Sıbyan Mektebi ile İstanbul'da başlatılan bir geleneğin devamı gibi olmasına rağmen banilerin ihtiyacı olan kimselere duyduğu hassasiyet ile açıklanabilir.

İncelenen sıbyan mekteplerden Silivri Piri Mehmed Paşa Külliyesi Sıbyan Mektebi, Lüleburgaz Sokullu Külliyesi Sıbyan Mektebi ve Konya Ilgın Lala Paşa Külliyesi Sıbyan Mektebi külliye içerisinde cami yanına konumlandırılan örneklerdir. Hatay Payas Sokullu Külliyesi Sıbyan Mektebi hamam yanına, İzmit Pertev Paşa Külliyesi Sıbyan Mektebi kervansaray ve hamam arasına, Kayseri Merzifonlu Kara Mustafa Paşa Külliyesi Sıbyan Mektebi ise medrese yanında yer almaktadır. Sıbyan mekteplerinin konumu dikkate alındığında yer seçiminin herhangi bir düzene göre olmadığı genel olarak külliyyelerin arazi yapısı ile sokak ve caddelerden kolay ulaşım sağlanabilecek yerlerin tercih edildiği anlaşılmaktadır.

Silivri Piri Mehmed Paşa Sıbyan Mektebi, Lüleburgaz Sokullu Külliyesi Sıbyan Mektebi, Konya Ilgın Lala Mustafa Paşa Külliyesi Sıbyan Mektebi ve İzmit Pertev Paşa Külliyesi Sıbyan Mektebi tek dershaneli plan şemasına sahiptir. Bu dershaneler kare ya da dikdörtgen planlı olup girişlerinde sundurma ya da revak yer almaktadır. Bu mekteplerin benzer örnekleri şehir külliyyelerinde yer alan Drağman (Tercüman Yunus) Külliyesi Sıbyan Mektebi (16. yüzyıl) (Foto. 16), Yavuz Sultan Selim Külliyesi Sıbyan Mektebi (1546) (Foto.

17) ve Çinili Külliyesi Sıbyan Mektebi'nde (1640) (Foto. 18) karşımıza çıkmaktadır. Payas Sokullu Mehmed Paşa Külliyesi Sıbyan Mektebi ve İncesu Merzifonlu Kara Mustafa Paşa Külliyesi Sıbyan Mektebi çift dershaneli yapılardır. Yapılar farklı yüzyıllarda ve farklı bölgelerde inşa edilmiş olmalarına rağmen aynı plan şemasına sahiplerdir. Giriş cephelerindeki revakları, revakların gerisindeki ayrı giriş kapıları ve dershanelerinde yer alan ocak nişleri ile medrese öğrenci odalarının plan özelliklerini yansıtmaktadırlar. Osmanlı Dönemi içerisinde çok sayıda çift dershaneli sıbyan mektebi inşa edilmiş olsa bu sıbyan mekteplerinin planına benzer bir örneğe rastlanmamıştır. İstanbul'da Sultan II. Beyazıd Külliyesi Sıbyan Mektebi (1501-1505) (Foto. 19), Üsküdar Mihrimah Sultan Külliyesi Sıbyan Mektebi (1541) (Foto. 20) ile Manisa'da yer alan Hatuniye Külliyesi Sıbyan Mektebi (1497) (Foto. 21) ve Hafsa Sultan Külliyesi Sıbyan Mektebi (1522) çift dershaneli plan şemalarıyla incelenen örneklere benzeseler de eyvan tarzında düzenlenen yazlık dershaneleri ve ocak nişi bulunan kışlık dershaneleri ile ayrılmaktadır.

16. yüzyıla ait Lüleburgaz Sokullu Külliyesi, Hatay Payas Sokullu Külliyesi, Konya Ilgın Lala Mustafa Paşa Külliyesi ve İzmit Pertev Paşa Külliyesi Mimar Sinan tarafından inşa edilmiştir. Böylece bu külliyelerde yer alan sıbyan mekteplerinin de Mimar Sinan tarafından yaptırıldığı anlaşılmaktadır. Ancak bu mekteplerden hiçbirinin adı risalelerde geçmemektedir. Bu durum sıbyan mekteplerinin küçük boyutlu olmasından önemsenmediğini veya kalfa ve çıraqlara yaptırıldığından benimsenmediği (Ahunbay, 1988: 281) ya da külliye bünyesinde yer alması nedeniyle değinilmediği sadece külliye ismine yer verildiği şekilde de açıklanabilir.

Ele alınan mekteplerden Silivri Piri Mehmed Paşa Külliyesi Sıbyan Mektebi, Payas Sokullu Külliyesi Sıbyan Mektebi ve İncesu Merzifonlu Kara Mustafa Paşa Külliyesi Sıbyan Mektebi'nde düzgün kesme taş malzeme kullanılırken, İzmit Pertev Paşa Külliyesi Sıbyan Mektebi, Konya Ilgın Lala Paşa Külliyesi Sıbyan Mektebi ile Lüleburgaz Sokullu Külliyesi Sıbyan Mektebi ise taş ve tuğla malzemeden almalı teknikte inşa edilmiştir. İncelenen sıbyan mekteplerinde kullanılan malzeme külliye yapıları ile uyumludur.

Genel olarak sıbyan mekteplerinin dış ve iç mimarileri sade tasarlanmıştır. Bu bağlamda mekteplerin dış cephelerindeki tek hareketlilik kapı ve pencereleri, iç mekânlarında ise ocak ve dolap nişleridir. Payas Sokullu Külliyesi Sıbyan Mektebi, Konya Ilgın Lala Mustafa Paşa Külliyesi Sıbyan Mektebi ve İncesu Merzifonlu Kara Mustafa Paşa Külliyesi Sıbyan Mektebi giriş cephelerinden birer pencere ile aydınlatılan yapılardır. Silivri Piri Mehmed Paşa Külliyesi Sıbyan Mektebi, Lüleburgaz Sokullu Külliyesi Sıbyan Mektebi ve İzmit Pertev Paşa Külliyesi Sıbyan Mektebi'nin cephelerinde ise iki katlı pencereler

bulunmaktadır. Alt pencereler sivri kemer alınlıklı üst pencereler ise sivri kemerlidir. Sıbyan mekteplerinin üst örtüleri kurşun ya da kiremitle kaplanmıştır.

Yapıların tamamında dikdörtgen formlu dolap nişlerine yer verilirken, Silivri Piri Mehmed Paşa Külliyesi Sıbyan Mektebi, Payas Sokullu Külliyesi Sıbyan Mektebi ile İncesu Merzifonlu Kara Mustafa Paşa Külliyesi Sıbyan Mektebi'nde ocak nişleri bulunmaktadır. Bu mekteplerde kullanılan ocak nişleri sade tasarlanmıştır. Fakat Sultan II. Beyazıd Külliyesi Sıbyan Mektebi (Foto. 22) ve Şehzade Külliyesi Sıbyan Mektebi (Foto. 23) gibi şehir külliyelerinde bulunan sıbyan mekteplerindeki ocak nişleri estetik yönleriyle de dikkat çekerken, menzil külliyelerinde yer alan mekteplerde ise ocak nişleri ısınma amacı dışında herhangi bir özellik taşımamaktadır.

Sonuç

16. yüzyılda Osmanlı Devleti'nin sınırlarının gelişmesine paralel olarak kervan, sefer ve hac gibi amaçlar için kullanılan yollar üzerine kurulan ve özellikle konaklama ve ticaret yapılarının ön plana çıktığı menzil külliyelerinde sıklıkla sıbyan mekteplerine yer verilmesi, baninin eğitime verdiği önemi ve bu doğrultuda mektep inşasını da önemsendiğini göstermektedir. Baniler ayrıca külliye için hazırlanan zengin vakıflarda sıbyan mekteplerine de pay ayırarak eğitimin sürekliliğini sağlamışlardır.

Osmanlı Dönemi içerisinde inşa edilen menzil külliyelerinde sıbyan mekteplerine yer verilmesi 15. yüzyılın ikinci yarısında karşımıza çıksa da, bu uygulama 16. yüzyılda yaygınlık kazanmıştır. 17. yüzyılda Osmanlı Devleti'nde ortaya çıkmaya başlayan siyasi ve ekonomik problemlerden dolayı şehirlerde olduğu gibi menzillerde yer alan külliyelerin inşasında da azalma olmuştur. Ancak bu azalmaya rağmen menzil külliyelerinde sıbyan mekteplerine yer verildiği görülmektedir. 18. ve 19. yüzyıllarda, yaşanan siyasi ve ekonomik sıkıntıların daha ciddi bir duruma gelmesi büyük yapı topluluklarından oluşan menzil külliyelerinin yapımının giderek azalmasına ve durmasına sebep olmuştur.

Sıbyan mekteplerinin buldukları külliye yapıları ile aynı mimari özelliklere sahip olması diğer külliye yapıları gibi önemsendiğini göstermesine rağmen incelenen yapılarda kitabe bulunmaması, eğitim yapısı olarak sıbyan mekteplerinin menzil külliye içerisinde ikinci planda kaldığını göstermektedir.

İncelenen örneklerin mimari formlarında bazı değişiklikler olmasına rağmen tek ve çift dershaneli plan şemaları ve mimari özellikleri ile Osmanlı mektep mimarisi içerisinde

klasikleşen tipolojiyi yansıtmaktadır. Bu bağlamda sıbyan mekteplerinde kullanılan mimari formların şehirlerde olduğu gibi doğrudan şehirden uzaktaki yerlere de taşındığı anlaşılmaktadır. Her ne kadar yapıların tercihinde banilerin etkisi olduğu bilinse de bu külliyelerde yer alan mekteplerin mimarisinin şekillenmesinde mimarların etkili olduğu düşünülmektedir.

Bütün toplum ve medeniyetlerde olduğu gibi Osmanlı Devleti’de mensup olduğu dinin inançları doğrultusunda vatandaşlarını yetiştirmeyi amaçlamış ve bu doğrultuda pek çok eğitim yapısı inşa etmiştir. Bu eğitim yapılarından, din öğretiminin ilk basamağını oluşturan sıbyan mektepleri daima önemsenmiştir. Böylece şehirlerde, kasabalarda ve köylerde olduğu kadar yollar üzerine kurulmuş menzil külliyelerinde dahi sıbyan mekteplerine yer verildiği görülmektedir. Bu anlamda küçük ölçekli sıbyan mektepleri de büyük boyutlu yapılarla aynı önem ve değere sahiptir. Bir eğitim yapısı ve kültür varlığı olarak dönemin mimari özelliklerini günümüze taşıyan önemli mimari eserlerdir.

Kaynakça

Ahunbay, Z. (1988). “Mimar Sinan’ın Eğitim Yapıları”, *Mimarbaşı Koca Sinan Yaşadığı Çağ ve Eserleri*. (ed. S. Bayram). İstanbul: Türk Dünyası Araştırmaları Vakfı. 239-309.

Akkaya, T. (1984). *Trakya’da Marmara Denizi Kıyısında İstanbul’a Bağlı Bir Liman Kasabası Selymbriam (Silivri) Tarih İçindeki Gelişimi ve Eski Eserleri*. (Yayınlanmamış Doktora Tezi), İstanbul: İstanbul Üniversitesi Sosyal Bilimler Enstitüsü.

Aksoy, Ö. (1968). *Osmanlı Devri Sıbyan Mektepleri Üzerine Bir İnceleme*. İstanbul: İsmail Akgün Matbaası.

Aktuğ, İ. (1990). *İzmit Pertev Paşa (Yeni Cuma) Camii*. Ankara: Kültür Bakanlığı Yayınları.

Akyüz, Y. (1989). *Türk Eğitim Tarihi*. Ankara: Ankara Üniversitesi Eğitim Bilimleri Fakültesi Yayınları.

Allahverdi, R. Ş. (2019). “İzmit Pertev Paşa Külliyesi Vakfı ve Külliyeinin Geçirdiği Onarımlar”, *Uluslararası Osman Gazi Kocaeli Tarihi-Kültürü Sempozyumu-V*, Cilt II, Kocaeli. 813-826.

Aslanapa, O. (2004). *Osmanlı Devri Mimarisi*. İstanbul: İnkılap Kitapevi.

Babacan, H. (2001). “Merzifonlu Kara Mustafa Paşa’nın Vakfiyesi ve Merzifon’daki Vakıflarına Dair Bazı Bilgiler”, *Merzifonlu Kara Mustafa Paşa Uluslararası Sempozyumu*, Ankara. 363-370.

- Boran, A. (2001). “İlgın ve Köylerindeki Tarihi Eserler”, *Geçmişten Günümüze Bütün Yönleriyle İlgın*. (ed. A. Boran vd.) İlgın: Ardıçlı Form ve Matbaacılık. 26-57.
- Bozkurt, N. (2004). “Mektep”, *TDV İslam Ansiklopedisi*, 29. Ankara: Türkiye Diyanet Vakfı Yayınları. 6-7.
- Cantay, G. (2002). *Osmanlı Külliyelerinin Kuruluşu*, Ankara: Atatürk Kültür Merkezi.
- Çobanoğlu, A. V. (2004). “Merzifonlu Kara Mustafa Paşa Külliyesi”, *TDV İslam Ansiklopedisi*, 29. Ankara: Türkiye Diyanet Vakfı Yayınları. 250-252.
- Çobanoğlu, Ahmet Vefa (2007), “Lala Mustafa Paşa Külliyesi” *TDV İslam Ansiklopedisi*, Cilt 27, Ankara: Türkiye Diyanet Vakfı Yayınları. 75-77.
- Denktaş, M. (1997). “İncesu Merzifonlu Kara Mustafa Paşa Külliyesi”, *Vakıflar Dergisi*, 26. Ankara. 193-224.
- Erdoğan, A. (1942). “Kanuni Sultan Süleyman Devri Vezirlerinden Pertev Paşa’nın Hayatı ve Eserleri”, *Vakıflar Dergisi*, II, Ankara. 233-240.
- Eyice, S. (1989). “Mimar Sinan’ın Külliyesi”, VI Vakıf Haftası, *Vakıf Medeniyeti Çerçevesinde Mimar Sinan ve Dönemi Sempozyumu*, Ankara. 169-200.
- Güldal, M. (2001). *Lala Mustafa Paşa Vakfiyesinin Değerlendirilmesi*. (Yayınlanmamış Yüksek Lisans Tezi). Konya: Selçuk Üniversitesi Sosyal Bilimler Enstitüsü.
- Gündüz, M. (2015). *Osmanlı Eğitim Mirası Klasik ve Modern Dönem Üzerine Makaleler*. Ankara: Doğu Batı Yayınları.
- Güven, İ. (2014). *Türk Eğitim Tarihi*. Ankara: Pegem Akademi.
- Hızlı, M. (1999). *Mahkeme Sicillerine Göre Osmanlı Klasik Dönemi’nde İlköğretim ve Bursa Sibyan Mektepleri*, Bursa: Uludağ Üniversitesi.
- Hızlı, M. (2019). “Osmanlılarda Eğitim Öğretim (Mektepler-Medreseler)”, *Osmanlı Dönemi Medeniyeti*, İstanbul: Siyer Yayınları.
- Kara, İ. – Birinci, A. (2017). *Bir Eğitim Tasavvuru Olarak Mahalle/Sibyan Mektepleri Hatıralar-Yorumlar- Tetkikler*, İstanbul: Dergah Yayınları.
- Kuran, A. (1971). “Orta Anadolu’da Klasik Osmanlı Mimarisi Çağının Sonlarında Yapılan İki Külliye”, *Vakıflar Dergisi*, Sayı IX, Ankara. 239-250.
- Kuran, A. (1988). “Mimar Sinan’ın Külliyesi”, *Mimarbaşı Koca Sinan Yaşadığı Çağ ve Eserleri*, (ed. S. Bayram). İstanbul: Türk Dünyası Araştırmaları Vakfı. 167-172.
- Kuran, A. (1988). “Mimar Sinan’ın Camileri”, *Mimarbaşı Koca Sinan Yaşadığı Çağ ve Eserleri*, (ed. S. Bayram), İstanbul: Türk Dünyası Araştırmaları Vakfı. 175-214.

Kurtbil, Z. H. (2007). “Pertev Paşa Külliyesi”, *TDV İslam Ansiklopedisi*, Cilt 34, İstanbul: İslam Araştırmaları Merkezi. 236-238.

Müderrişođlu, M. F. (1993). *16. Yüzyılda Osmanlı İmparatorluđu'nda İnşa Edilen Menzil Külliyyeleri*, (Yayınlanmamış Doktora Tezi), Ankara: Hacettepe Üniversitesi Sosyal Bilimler Enstitüsü.

Müderrişođlu, M. F. (1999). “Osmanlı İmparatorluđu'nda Menzil Yolları ve Menzil Külliyyeleri”, *Osmanlı*, 10. Ankara: Yeni Türkiye Yayınları. 376-383.

Müderrişođlu, M. F. (2009). “Sokullu Mehmet Paşa Külliyesi”, *TDV İslam Ansiklopedisi*, 37. İstanbul: İslam Araştırmaları Merkezi. 364-366.

Öcal, M. (2015). *Osmanlı'dan Günümüze Türkiye'de Din Eğitimi*, İstanbul: Dergah Yayınları.

Özyurt, Ş. (1989). *Lüleburgaz Sokullu Mehmet Paşa Külliyesi*, (Yayınlanmamış Yüksek Lisans Tezi), Ankara: Hacettepe Üniversitesi Sosyal Bilimler Enstitüsü.

Sakaođlu, N. (1991). *Osmanlı Eğitim Tarihi*, İstanbul: İletişim Yayınları.

Sönmez, N. Ü. (2010). *Mimar Sinan Yapısı Menzil Külliyyelerinden; İzmit Pertev Paşa Külliyesi*, (Yayınlanmamış Yüksek Lisans Tezi), Sakarya: Sakarya Üniversitesi Sosyal Bilimler Enstitüsü.

Sözen, Metin vd. (1975). *Türk Mimarisinin Gelişimi ve Mimar Sinan*, İstanbul: Türkiye İş Bankası Kültür Yayınları.

Şimşek, H. (2017). “İslam Eğitim ve Bilim Anlayışının Dayandığı Temeller”, *Çeşitli Yönleriyle İslam Medeniyeti*, (ed. A. Demircan-M. Akgündüz), İstanbul: Siyer Yayınları. 389-436.

Ülgen, A. S. (1942). “Pertev Mehmet Paşa'nın Eserleri Hakkında Mimari İzahat”, *Vakıflar Dergisi*, II, 241-244.

Yediyıldız, B. (1989). “Sinan'ın Yaptığı Eserlerin Sosyal ve Kültürel Açından Tahlili”, *Vakıflar Haftası Dergisi*, 6, 107-122.

Arşiv Kaynakları

Cumhurbaşkanlığı Devlet Arşivleri, BOA, BEO. 449-33649.

Cumhurbaşkanlığı Devlet Arşivleri, BOA, C.EV. 366-18595.

Cumhurbaşkanlığı Devlet Arşivleri, BOA, MF. MKT. 825-97.

Cumhurbaşkanlığı Devlet Arşivleri, BOA, MF. MKT. 825-97-1.

Cumhurbaşkanlığı Devlet Arşivleri, BOA, ŞD. 190-17-1.

Cumhurbaşkanlığı Devlet Arşivleri, BOA, ŞD. 190-17-3.

Cumhurbaşkanlığı Devlet Arşivleri, BOA, ŞD. 190-17-4.

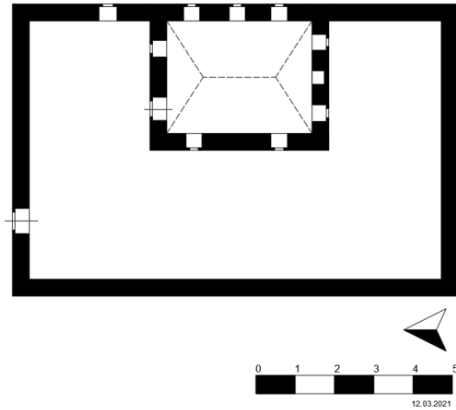
Cumhurbaşkanlığı Devlet Arşivleri, BOA, ŞD. 190-17-5.

Fotoğraflar ve Çizimler

(Kaynağı belirtilmeyen fotoğraflar yazara aittir.)



Fotoğraf 1: Silivri Piri Mehmed Paşa Külliyesi Sibyan Mektebi.



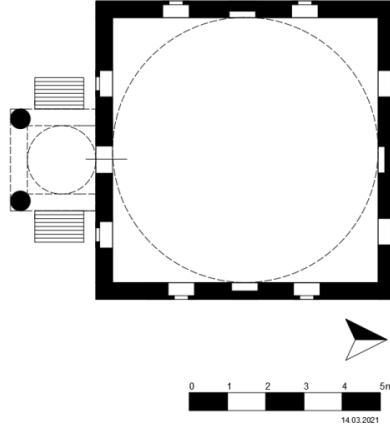
Çizim 1: Silivri Piri Mehmed Paşa Külliyesi Sibyan Mektebi planı (F. Yiğit-E. Eriş Kızgın).



Fotoğraf 2: Silivri Piri Mehmed Paşa Külliyesi Sıbyan Mektebi, güneydoğudan görünüşü.



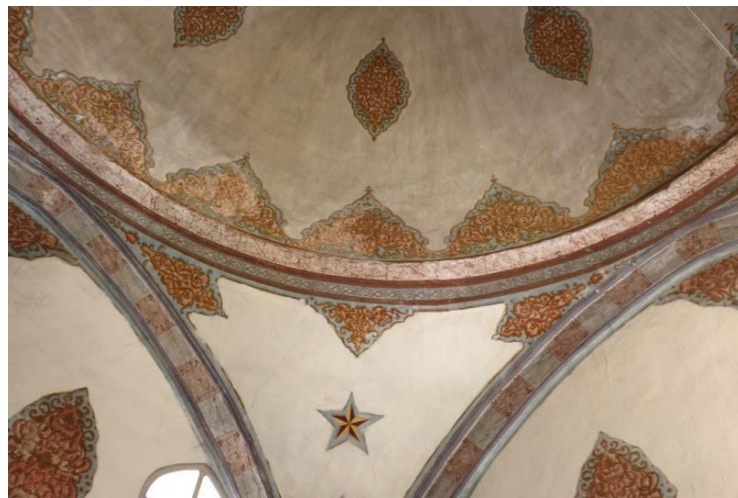
Fotoğraf 3: Kırklareli Lüleburgaz Sokullu Mehmed Paşa Külliyesi Sıbyan Mektebi.



Çizim 2: Kırklareli Lüleburgaz Sokullu Mehmed Paşa Külliyesi Sıbyan Mektebi (F. Yiğit-E. Eriş Kızgın).



Fotoğraf 4: Kırklareli Lüleburgaz Sokullu Mehmed Paşa Külliyesi Sıbyan Mektebi, giriş revakı kalemişi süslemeleri.



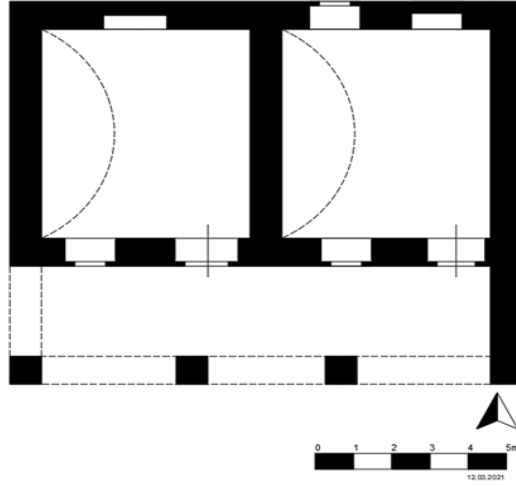
Fotoğraf 5: Kırklareli Lüleburgaz Sokullu Mehmed Paşa Külliyesi Sıbyan Mektebi, iç mekân kalemişi süslemeleri.



Fotoğraf 6: Hatay Payas Sokullu Mehmed Paşa Külliyesi Sıbyan Mektebi.



Fotoğraf 7: Hatay Payas Sokullu Mehmed Paşa Külliyesi Sıbyan Mektebi, giriş revakı.



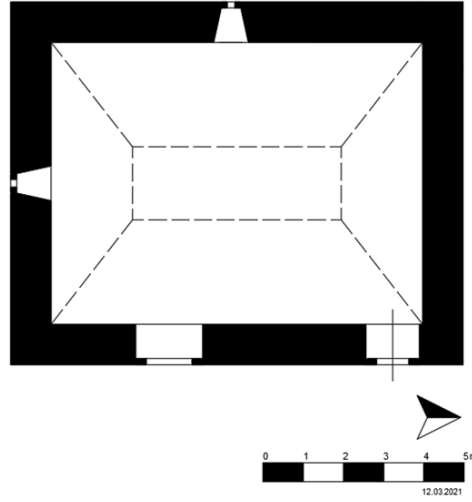
Çizim 3: Hatay Payas Sokullu Mehmed Paşa Külliyesi Sibyan Mektep planı (F. Yiğit-E. Eriş Kızgın).



Fotoğraf 8: Hatay Payas Sokullu Mehmed Paşa Külliyesi Sibyan Mektebi, dersane ocak nişi.



*Fotoğraf 9: Konya Ilgın Lala Mustafa Paşa Külliyesi Sıbyan Mektebi
(Erişim: <https://twitter.com/sctkr155/status-19.03.2021>).*



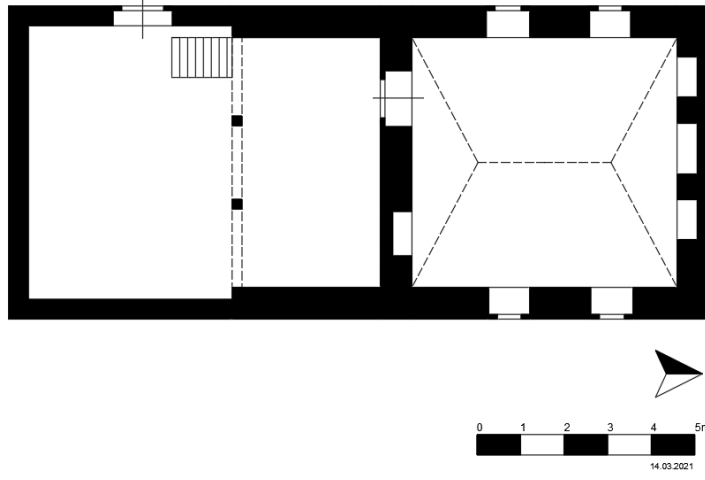
Çizim 4: Konya Ilgın Lala Paşa Külliyesi Sıbyan Mektep planı (A. S. Ülgen'den işlenerek).



Fotoğraf 10: İzmit Pertev Paşa Külliyesi Sibyan Mektebi.



Fotoğraf 11: İzmit Pertev Paşa Külliyesi Sibyan Mektebi doğu cepheden görünüm.



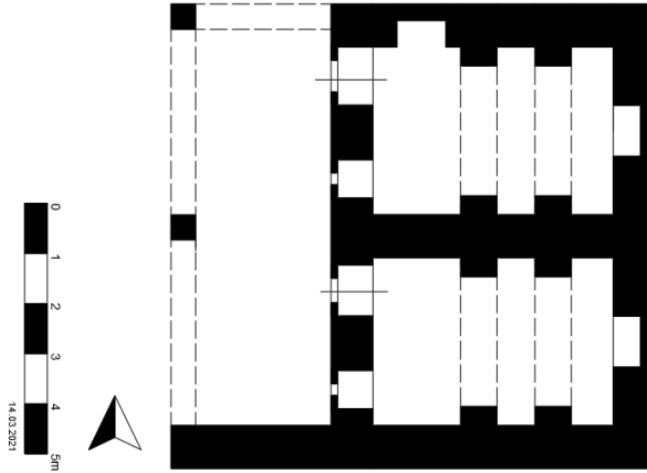
Çizim 5: İzmit Pertev Paşa Külliyesi Sıbyan Mektep planı (F. Yiğit-E. Eriş Kızgın).



Fotoğraf 12: İzmit Pertev Paşa Külliyesi Sıbyan Mektebi iç mekânı.



Fotoğraf 13: Kayseri İncesu Merzifonlu Kara Mustafa Paşa Külliyesi Sıbyan Mektebi.



Çizim 6: Kayseri İncesu Merzifonlu Kara Mustafa Paşa Külliyesi Sıbyan Mektep planı (F. Yiğit-E. Eriş Kızgın).



Fotoğraf 14-15: Kayseri İncesu Merzifonlu Kara Mustafa Paşa Külliyesi Sibyan Mektebi iç mekânı.



Fotoğraf 16: Dragman Külliyesi Sibyan Mektebi. Fotoğraf 17: Yavuz Sultan Selim Külliyesi Sibyan Mektebi.



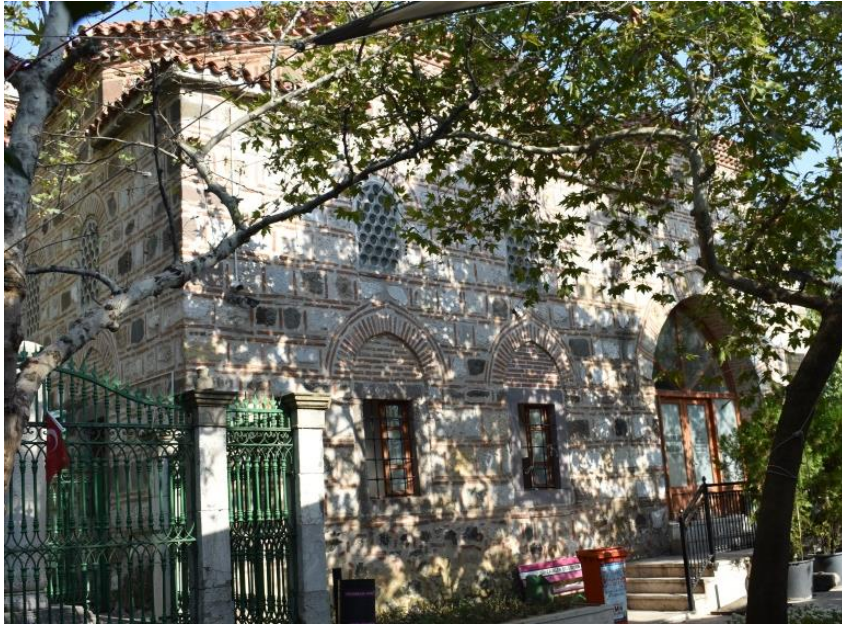
Fotoğraf 18: Çinili Külliyesi Sibyan Mektebi.



Fotoğraf 19: Sultan II. Beyazıt Külliyesi Sibyan Mektebi.



Fotoğraf 20: Üsküdar Mihrimah Sultan Külliyesi Sıbyan Mektebi.



Fotoğraf 21: Manisa Hatuniye Külliyesi Sıbyan Mektebi.



*Fotoğraf 22: Sultan II. Beyazıt Külliyesi
Sıbyan Mektebi ocak nişi.*



*Fotoğraf 23: Şehzade Külliyesi Sıbyan Mektebi
ocak nişi.*