

## ARKEOLOJİK MİRAS ALANLARINDA KORUMA, YORUMLAMA VE SUNUM YAKLAŞIMLARININ GELİŞİMİ\*

Müge CENGİZ \*\*, Mine TANAÇ ZEREN \*\*\*

### Öz

Kültürel miras alanlarının önemli bir bölümünü oluşturan arkeolojik alanlar sahip oldukları farklı nitelikleri, potansiyelleri ve barındırdıkları sorunlar ile oldukça geniş bir perspektifte ele alınması gereken kültür varlıklarıdır. Diğer kültürel miras öğelerine göre çok daha kolay ve hızlı yok olabilen arkeolojik varlıkların belgelenecek korunmaları gerekmektedir. Arkeolojik mirasın korunmasının yanında alanın bilgisinin topluma doğru biçimde aktarılması ve bu bağlamda sunum yöntemlerinin geliştirilmesi de büyük önem taşımaktadır.

Arkeolojik mirasın anlamının ve kapsamının genişlemesine paralel olarak koruma ve sergileme yaklaşımları da değişim göstermiştir. Erken dönemde yalnızca buluntuların kazı çalışmalarıyla açığa çıkarılmaları ve muhafaza edilmeleri biçimindeki koruma yaklaşımının günümüzde yerini; arkeolojik varlığın anlamını ve bilgisini topluma sunmayı temel alan koruma yaklaşımlarına bıraktığı görülmektedir. Arkeolojik mirasın korunarak, topluma sunulması UNESCO, ICOMOS ve Avrupa Konseyi gibi uluslararası kuruluşların tüzüklerinde de önemle vurgulanan konulardan biridir. Arkeolojik miras koruma ve sunum yaklaşımlarının günümüzde geldiği noktayı, arkeolojik miras, koruma ve toplum ilişkisinin tarihsel süreç içerisinde yaşadığı dönüşümü anlamak ve bu sürece ait basamakları ortaya koymak bu çalışmanın odağını oluşturmaktadır. Bu kapsamda; Dünya’da ve Türkiye’de öne çıkan koruma ve sunum yaklaşımları; örnekler ve buna paralel olarak yasal sürecin gelişimi üzerinden aktarılmaya çalışılmıştır.

**Anahtar Sözcükler:** Arkeolojik miras; Arkeolojik restorasyon; Arkeolojik miras koruma; Arkeolojik mirasın sunumu

\* Bu çalışma Müge Cengiz’in “Arkeolojik Restorasyon Uygulamalarında Algısal Risklerin Analizi” başlıklı doktora tezinden üretilmiştir.

\*\* Dokuz Eylül Üniversitesi, Mimarlık Fakültesi, Mimarlık Bölümü, cengizmuge@hotmail.com, ORCID: 0000-0003-0950-569X

\*\*\* Dokuz Eylül Üniversitesi, Mimarlık Fakültesi, Mimarlık Bölümü, mine.tanac@deu.edu.tr, ORCID:0000-0003-4803-9476

## EVOLUTION OF CONSERVATION, PRESENTATION AND INTERPRETATION IN ARCHAEOLOGICAL HERITAGE SITES\*

Müge CENGİZ\*\*, Mine TANAÇ ZEREN\*\*\*

### Abstract

*Archaeological sites which constitute an important part of cultural heritage sites, are cultural assets need to be discussed in a broad perspective with their different qualities, potentials and problems. Archaeological assets that can be destroyed more easily and quickly than other cultural assets have to be documented and protected. In addition to preserving the archaeological heritage, it is also important to present knowledge of site to the public correctly and develop presentation methods in this context.*

*In parallel with extending meaning and scope of the archaeological heritage, conservation and exhibition approaches have also changed. Earlier conservation approaches were based on only excavation and preservation of findings; nowadays, conservation approaches are based on presenting meaning and knowledge of the archaeological asset to public. The importance of preserving the archaeological heritage and presenting it to the public have been emphasized in the charters of international organizations such as UNESCO, ICOMOS and the Council of Europe. The focus of this study is to understand the development of archaeological heritage conservation and presentation approaches and the transformation of the relationship between archaeological heritage conservation and public and to reveal steps of this process. In this context; conservation and presentation approaches in World and Turkey is presented through examples and also legal processes.*

**Keywords:** *Archaeological heritage; Archaeological restoration; Conservation of archaeological heritage; Presentation of archaeological heritage*

---

\* This paper is based on the PhD's thesis, entitled as "Perceptual Risks on Archaeological Restoration Examples" by Müge CENGİZ

\*\* Dokuz Eylül University, Faculty of Architecture, Department of Architecture, cengizmuge@hotmail.com, ORCID ID: 0000-0003-0950-569X

\*\*\* Dokuz Eylül University, Faculty of Architecture, Department of Architecture, mine.tanac@deu.edu.tr, ORCID ID:

## GİRİŞ

“İnsan varlığının her türlü izini kapsayan ve her tür insan etkinliğini yansıtan yerleri, terk edilmiş yapıları, toprak ve su altındaki sitler de dâhil olmak üzere her türlü kalıntıyı, bunlarla ilişkili taşınabilir tüm kültürel malzemeyi içeren ve temel verileri arkeolojik yöntemlerle elde edilen maddi miras” olarak tanımlanan arkeolojik miras (ICOMOS, 1990); kültürel miras alanları içerisinde özel olarak tanımlanması ve korunması gerekli olan bir miras grubunu oluşturmaktadır. Kültürel miras alanlarının önemli bir paydasını oluşturan arkeolojik varlıklar, sahip oldukları fiziksel özellikleri ve mimari niteliklerinin yanı sıra diğer kültür varlıklarına göre çok daha kolay ve hızlı şekilde yok olabilen belgelerdir. Bu nedenlerle arkeolojik miras alanlarına uygulanan müdahale biçimleri de diğer miras alanlarına göre farklılık göstermektedir. Kazı çalışmalarıyla açığa çıkarılan arkeolojik varlıkların belgelenecek değerlendirilmesi gerekmektedir. Açığa çıkarılan kalıntıların belgelendikten sonra ne şekilde korunacakları ve topluma nasıl sunulacakları arkeolojik miras alanlarına ait asıl koruma problemini oluşturmaktadır.

Tarihsel süreç içerisinde; arkeolojik varlıkların korunması, sunumu ve yorumlanmasına yönelik pek çok farklı müdahale yöntemi geliştirilmiştir. Bu müdahale yöntemleri arkeolojik varlığın sahip olduğu nitelikler, sorunlar, potansiyeller ve döneminin koruma anlayışına göre biçimlenmiştir. Bu çalışmanın amacı; arkeolojik varlıklara ve bunların korunmasına yönelik farkındalığın başladığı dönemden günümüze kadar uzanan süreçte arkeolojik miras alanlarının korunması, yorumlanması ve topluma sunulması amacıyla gerçekleştirilen müdahale yöntemlerinin gelişimini ve günümüzde geldiği noktayı uygulamalar ve paralelinde yasal ve kuramsal gelişmeler bağlamında ortaya koymaktır. Arkeolojik miras alanlarına yönelik farkındalığın oluşumu ve koruma yaklaşımlarının gelişiminin Dünya’daki ve Türkiye’deki süreçsel farklılıklarını ortaya koymak amacıyla; Dünya’daki uygulamalar ve uluslararası tüzükler ile Türkiye’deki uygulamalar ve ulusal yasaların gelişimi ayrı başlıklar altında incelenmiştir.

## ARKEOLOJİK MİRAS ALANLARINDA KORUMA, YORUMLAMA VE SUNUM YAKLAŞIMLARININ DÜNYA’DAKİ GELİŞİMİ

### Tarihsel Gelişim Süreci

Koruma bilincinin ilk oluşumunda yapının veya nesnenin işlevsel olarak sürekliliğini sağlama isteği etkili olmuştur. Anıtlar, özellikle ilkel toplumlarda, geçmişin yadigarları olmaktan ziyade birer sembol olarak algılanmaktadır. Bu durum anıtların korunması konusunda politik ve dini gerekçelerin ön plana çıkmasına neden olurken; korunmalarına yönelik bu motivasyonlardan farklı olarak, alınan önlemler ise dönemin estetik ve sanatsal yönelimlerine göre biçimlenmiştir (Kaderli, 2014; Erder, 2020).

Günümüzdeki anlamıyla bir koruma olgusundan söz edilemese de; geçmişte büyük uygarlıkların tarihi anıtların korunmasına ilişkin belli bir endişe taşıdıklarını gösteren yeterli bilgi bulunmaktadır. Antik Dönem’de Romalılar’ın sistemli bir şekilde ve koruma amacıyla anıtları başka yerlere taşıdıkları ve anıtlarda yer alan heykel gibi nesnelerin bakımlarının ve yenileme çalışmalarının yapıldığı bilinmektedir. M.Ö. 440-436 yılları arasında inşa edilmiş Ares Tapınağı 400 yıl sonra Augustus döneminde sökülerek, agoraya taşınmış ve orada yeniden inşa edilmiştir (Erder, 1971; Kaderli, 2014; Erder, 2020). M.S. 2 yüzyılda yaşamış Romalı gezgin Pausanias’ın aktarımları; Delphi’deki 500 yıllık Apollon Tapınağı’nın halen kullanıldığına ve Olimpiya’daki Hera Tapınağı’nın çürüyen ahşap dikmelerinin mermer olanlarla değiştirildiğine dair bilgiler sunmaktadır. Pausanias, o dönemde halen kullanılan veya estetik olarak ilgi uyandıran yapılar kadar, tanınmış kalıntılara da özel bir ilgi olduğunu ortaya koyar. Pausanias, Olimpiya’da Zeus Tapınağı’nın yakınlarında, Oinomaos’a ait bir evden arta kalan son eser olan ve kare planlı bir yapıda sergilenen, doğasına ve kökenine ilişkin bilgi içeren bir yazıtın da bulunduğu, bir ahşap kirişten bahseder. Bu bilgi erken dönemde anıtların ya da eserlerin sergilenmesine ilişkin bir takım kaygıların da olduğunu ortaya koymaktadır (Erder, 2020).

Aydınlanmayı ifade eden Rönesans ile birlikte Avrupa’da antik dönem eserlerine, özellikle Helen ve Roma kültürlerine ve onların estetik güzelliklerine olan ilgi artmıştır. Bu dönemde geçmiş uygarlıkların incelenmesi Avrupa’da önem kazanmış, sadece toprak üstünde yer alan görkemli arkeolojik kalıntılar değil, kazı çalışmalarıyla açığa çıkarılan arkeolojik eserler de araştırma konusu olmuştur (Erder, 1971; Eres, 2013).

18. yy Aydınlanma Çağı'yla birlikte, teknolojinin, aletlerin, yaşam biçimlerinin ve mekânların tarihsel gelişimi üzerine düşünölmeye başlanmış ve buna paralel olarak insanın ve insanın yarattığı kültürün gelişimini inceleyen 'arkeoloji' bir bilim dalı olarak ortaya çıkmıştır. Önceleri merak, heves, antikacılık gibi farklı tutkuların kaynaklanan eğilimler sebebiyle; aristokrat sınıf 18. yüzyıl sonuna kadar kendi ölkelerinde kazı çalışmalarını hızlı bir şekilde gerçekleştirirken; birçok verinin yok olmasına, pek çok kültür varlığının da zarar görmesine yol açmışlardır. 18. yüzyılda gerçekleştirilen uygulamalar birçok antik yerleşmenin talan edilmesine yol açmışsa da başta klasik arkeoloji olmak üzere Ege ve Önasya Arkeolojisi'nin gelişimine öncülük etmiştir. Arkeolojik kalıntılara artan hayranlıkla birlikte, yönetici ve toplumun önde gelenlerinin yakın ilgisi Pompei, Herculaneum, Anadolu'da Troia, Ephesos, Pergamon gibi antik kentlerde kazı çalışmalarının başlamasına; buradan çıkarılan eserlerin Avrupa'ya taşınarak orada sergilenmelerine yol açmıştır (Kaderli, 2014).

18. yy'dan itibaren heykellerin ve mimari yapı öğelerinin Avrupa kentlerindeki müzelere taşınması özellikle toplumun elit sınıfında büyük ilgi görmüştür. Bunun devamında yalnızca kendi topraklarındaki kalıntılarla yetinmek istemeyen Avrupalılar, eserlerin geldiği topraklarda 'Grand Tour' olarak adlandırılan inceleme gezilerine çıkmaya başlamışlardır. Bu gezilerde özellikle İtalya'daki Antik Dönem harabeleri ziyaret edilmiştir. Klasik Yunan dünyasının geliştirmiş olduğu felsefe, demokrasi düşüncesi ve estetik anlayışa, Avrupalılar kendi çağdaş kültürlerinin ortak bir geçmişi olarak bakmışlar, hem müzelerdeki hem de arkeolojik alanlardaki kalıntılara simgesel ve özel anlamlar yüklemişlerdir (Eres, 2013). Avrupa eğitim sisteminin klasik kültüre dayanması da bu konuda önemli bir etken olmuştur. Bu süreçte Helen ve Roma sanat eserlerine yönelik 'antikacı-koleksiyoncu' eğilimler de hız kazanmış, klasik kültürlere duyulan ilginin derecesi giderek artmıştır (Kaderli, 2014).

Avrupalı elit sınıfı, Akdeniz havzasındaki Antik dönem kültürlerinin yanı sıra; özellikle hammadde kaynaklarının araştırılması sırasında karşılaşılan tarihöncesi dönem kültürlerine ait eserlere ve yerleşimlere de ilgi duymaya başlamışlardır. 19. yüzyılın başlarından itibaren tarihöncesi kültürlerine artan ilgiyle, Avrupa toplumlarının aydın kesimleri özellikle Batı ve Kuzey Avrupa'daki megalitik anıtlar gibi kalıntıları gezmeye başlamışlardır (Eres, 2013; Özdoğan, 2013). Tarihöncesi dönem kültürlerine olan ilginin 'anamlı bir gezi'ye dönüşmesi belirli bir bilgi birikimi gerektirmektedir. Bu bağlamda, 19. yüzyıldan itibaren ziyaretçilerin tarihöncesi kültürlerine ait kalıntıları kolaylıkla algılayabilmelerine yönelik bir sergileme düzeni oluşturmak için girişimler başlamıştır (Özdoğan, 2013).

1850'lerin başında İsviçre'nin orta kesiminde göl çevrelerinde ahşap kazık izlerinin bulunması ve sonrasında 1854 yılında Ferdinand Keller tarafından '1. Kazıklıyapı Raporu'nda yapıların restitüsyon çizimlerinin yayınlanması (Şekil 1); tarihöncesi yerleşimlerin topluma sunulması konusunda önemli bir eşik kabul edilmektedir. Bu çizim arkeolojik verilerden çok, 1830'lu yıllarda Yeni Gine çevresinde gezi yapan Fransız denizci J. Dumont d'Urville'in yayınlarındaki ilkel kazıklı yapı gravürlerinden esinlenerek hazırlanmıştır. 1870'li yıllarda Keller'in restitüsyon çizimlerindeki verilerden yararlanarak kazıklı yapı maketleri hazırlanmış ve Bern Müzesi'nde sergilenmeye başlamıştır (Eres, 2009) (Şekil 2).

İlk 'göl evi' (lake dwellings) kazısı 1829 yılında İsviçre'de yapılmış olsa da, Avrupa yerel köylü kültürlerinin en erken örnekleri olarak değerlendirilen kazıklı yapı geleneğinin Avrupa'da büyük bir heyecan yaratması, önce 1854 yılında restitüsyon çizimlerinin yayınlanması, sonrasında 1870 yılında müze ortamında maketinin sergilenmesiyle gerçekleşmiş, bu yapı geleneğinin topluma tanıtılmasına önem verilmiştir (Eres, 2009; Özdoğan, 2013). 'Göl evleri'ne ait iz niteliğindeki mimari kalıntıların yalnızca gezilerek algılanmasının oldukça zor olması; bu yapıların temsil ettiği kültürü topluma anlatmaya yönelik ilk çabaların başlamasına neden olmuştur (Eres, 2013).



**Şekil 1.** Ferdinand Keller 1854 tarihli göl evleri restitüsyon çizimi (**Kaynak:** Lyell, 1863).



**Şekil 2.** Ferdinand Keller'in restitüsyon çizimlerinden yararlanarak 1870'li yıllarda yapılan göl evleri maketi (**Kaynak:** Bandi, 1979).

19. yüzyılın ikinci yarısında tarihöncesi dönem kültürleri müze ortamında restitüsyon çizimleri ve maketlerle sergilenirken; dünya fuarlarında da 'geleneksel yaşamın sergilenmesi'ne yönelik çalışmalar önemli bir yer edinmiştir. 1873 yılında Viyana Dünya Fuarı'nda ilk kez Avrupa'nın farklı bölgelerinden çiftçi evlerinin 1/1 ölçekli modelleri sergilenirken; 1878 yılı Paris Dünya Fuarı'nda ilk defa bir İsveç çiftçi evinin iç mekânı canlandırılmıştır. Geleneksel kültüre ait bu canlandırma ziyaretçilerin evin açık kısmından geleneksel bir çiftçi evinde olması gereken tüm nesnelere özgün yerlerinde görebilmelerine olanak sağlamış ve oldukça ilgi çeken bir sunum yöntemi olmuştur (Eres, 2009).

1891 yılında Stokholm'de; İsveç'in farklı bölgelerinden taşınan çiftlik evlerinin, bir köy ortamında bir arada sergilendiği, bilimsel olarak planlanmış ilk açık hava müzesi olan 'Skansen Açık Hava Müzesi' kurulmuştur. İnsanlara geçmiş kültürü aktarmak amacıyla, kültür varlığının kendi özgün ortamı içerisinde sergilendiği müze uygulaması olarak tanımlanabilecek 'açık hava müze'leri, Avrupa'da ilk aşamada Orta Çağ kırsal kültürünü korumak ve topluma tanıtmak amacıyla uygulanırken; kısa süre sonra tarihöncesi kültürlerin sunumu için de uygulanan bir yöntem haline almıştır. 1922 yılında Almanya'da kurulan Unteruhldingen Kazıklyapı Açık Hava Müzesi, bu bölgede yapılan kazılarda elde edilen verilerin, Keller'in çizimleri ve Bern Müzesi'ndeki maketten yararlanarak yorumlandığı, bir kazıklyapı topluluğunun rekonstrüksiyonundan oluşmaktadır (Şekil 3). Bu tarihten itibaren Avrupa'da geleneksel yerleşimlerden arkeolojik alanlara uzanan çeşitlilikte pek çok açık hava müzesi kurulmuştur (Eres, 2009; Özdoğan, 2013).



**Şekil 3.** Unteruhldingen Kazıklı Yapı Açık Hava Müzesi - Neolitik Dönem'den Tunç Çağı'na farklı dönem konutlarının bir arada sergilendiği köy canlandırması (**Kaynak:** Leobw, b.t.).

Geçmiş dönem kültürlerine ait ilginin artmasıyla, anıt yapılar ve bu yapıların bulunduğu ören yerlerine yapılan turistik geziler yaygınlaşmış, buna paralel olarak 19. yüzyılın başından itibaren antik ören yerlerindeki anıt yapıların sağlamlaştırıldığı ve etrafta dağınık bulunan mimari öğelerin bir araya getirilerek görünür kılındığı uygulamalar başlamıştır. İlk uygulamalar yapıların sağlamlaştırmak yerine neredeyse tümüyle yenilenmesi üzerine biçimlenmiştir. Anıt yapıların kapsamlı şekilde onarılmasına ilişkin ilk örnekler 1809 yılında Roma Colosseum'unda gerçekleştirilen kapsamlı onarım çalışması ve 1812-1824 yılları arasında Titus Kapısı'nda gerçekleştirilen özgün kalıntıların da kullanıldığı rekonstrüksiyon çalışmasıdır. Ziyaretçilerin kapının tümünü algılayabilmeleri amacıyla gerçekleştirilen rekonstrüksiyon müdahalesinde farklı malzeme ve sadeleştirilmiş formların kullanıldığı özgün olmayan ekler, süreç içerisinde edindiği patinaya rağmen günümüzde halen kapının özgün parçalarından ayırt edilebilmektedir (Eres, 2013; Özdoğan, 2013; Schmidt, 1997) (Şekil 4).



**Şekil 4.** Titus Kapısı rekonstrüksiyonu (**Kaynak:** Schmidt, 1997, s.43).

Ören yerlerindeki anıtlarda erken dönemde gerçekleştirilen onarımlardan en tartışmalı olanı Knossos Sarayı uygulamasıdır. Sir Arthur Evans, 1900 yılında yaptığı kazı çalışmaları sonrasında kalıntıları varsayımsal olarak tamamlayarak, Knossos Sarayı'nın bir bölümünü ayağa kaldırmıştır. Anıtın ziyaretçiler tarafından kolaylıkla algılanması ve ilgi çekici bulunmasının yanında, anıta müdahale biçimiyle günümüzde halen tartışılan restorasyon uygulamalarından biridir (Özdoğan, 2013) (Şekil 5).



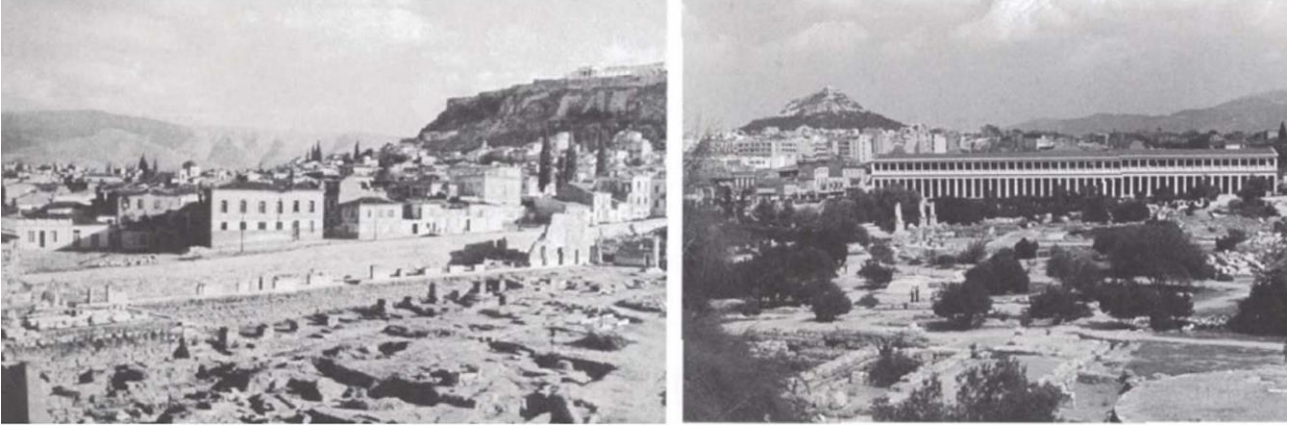
Şekil 5. Knossos Sarayı restorasyonu (Kaynak: German, 2018).

1922-1930 yılları arasında Atina Parthenon’unda dağılmış durumda olan sütunların yeniden bir araya getirilmesiyle, yapının güney cephesinin ayağa kaldırılarak görünür kılındığı bir *anastilosis* uygulaması gerçekleştirilmiştir. Anastilosis uygulamasında sütunlar yeniden dikilirken; arşitrav ve frizler değiştirilmiş ve eksik kısımlar tamamlanmıştır (Schmidt, 1997) (Şekil 6).



Şekil 6. Parthenon Tapınağı'nın 1890 yılındaki durumu ve 1922-1930 yılları arasında geçirdiği kapsamlı onarımlar sonrası görünümü (Kaynak: Schmidt, 1997, s.45).

20. yüzyılın başlarında Knossos Sarayı ile başlayan rekonstrüksiyon uygulamaları, turistik anlamda oldukça ilgi çekici bir etki yaratması sebebiyle 20. yüzyılın ikinci yarısında da devam etmiştir. Bu dönemde gerçekleştirilen önemli çalışmalardan biri; Attalos Stoa'sı rekonstrüksiyonudur. 1953-1956 yılları arasında Atina Attalos Stoa'sı var olan özgün temelleri üzerinde yeniden inşa edilmiş, modern donanımlar eklenerek müze olarak işlevlendirilmiştir (Schmidt, 1997) (Şekil 7). Attalos Stoa'sı rekonstrüksiyonu, antik kalıntılara uygulanmış olan kapsamlı müdahale biçimiyle tartışmalı uygulamalardan biri olmuştur. Aynı yıllarda İtalya'da Sicilya – Hera Tapınağı'nda gerçekleştirilen rekonstrüksiyon çalışması da; bilimsel araştırma ve koruma kaygısından çok, ziyaretçiler için kalıntıların anlaşılabilir kılınması amacıyla gerçekleştirilen uygulamalardan biridir (Kaymak Heinz, 2008).



Şekil 7. Attalos Stoa'sının rekonstrüksiyon müdahalesi öncesi ve sonrası görünümü (Kaynak: Schmidt, 1997, s.44).

Antik döneme ait kalıntılar ve ören yerleri ziyaretçiler için görkemli bir geçmişe ait somut kanıtlar olarak, oldukça etkileyici pitoresk görünüm sunmaktadır. Bunun aksine tarihöncesi yerleşim yerleri çoğunluğu iz niteliğinde olan, uzman olmayan kişilerce anlaşılması zor kalıntılar barındırmaktadır. Kazı çalışmaları sonucu açığa çıkarılan mimari kalıntıların üç boyutlu görünümünü ve anlamını tanımlamak için etnoarkeoloji, deneysel arkeoloji gibi farklı araştırma yöntemlerinden yararlanılırken; bu bilginin toplumun anlayabileceği bir bilgiye dönüşümü farklı sunum yöntemlerini gerekli kılmaktadır. Bu bağlamda gerçekleştirilen ilk uygulamalar; müze ya da açık hava müzesinde çizim, maket, 1/1 ölçekli modeller kullanılarak gerçekleştirilen sunum yöntemleri olmuştur. Bu yöntemde amaç; kazı alanını korumak değil, geçmiş kültürleri kurgulanan herhangi bir ortamda topluma sunmaktır. 20. yüzyılın ortalarından itibaren; bu sunum yöntemi yerini; özgün buluntuların çoğu zaman koruma çatılarıyla *in-situ* olarak korunup sergilendiği ve yine rekonstrüksiyon ve modeller ile desteklendiği, günümüzde 'arkeopark' olarak da adlandırılan bir koruma-sergileme yöntemine bırakmıştır (Eres, 2013). Arkeolojik varlıkların koruma çatıları ile dış etkenlere karşı korunarak, yerinde restorasyon çalışmalarıyla açık hava müzesine dönüştürülmesi yalnızca tarihöncesi yerleşim yerlerinde değil, tüm arkeolojik varlıkların yerinde korunarak, sergilenmesi bağlamında sıklıkla tercih edilen bir yaklaşım haline gelmiştir.

1960'larda arkeoloji biliminde bir araç olarak resmen tanınan deneysel arkeoloji, 20. yüzyılın ikinci yarısından itibaren yeni bir eğilim olarak uygulanmaya başlarken (Duru, 2014); arkeolojik alanların, özellikle tarihöncesi yerleşimlerin, korunması ve sunumunda yararlanan bir araştırma yöntemi haline gelmiştir. Kazı alanlarından elde edilen verilerin yorumlanması ve mimari kalıntıların üç boyutlu görünümüne yönelik rekonstrüksiyonlarının yapımında deneysel arkeoloji tekniklerinden yararlanılmaktadır. Bununla birlikte günümüzde; açık hava müzeleri ve arkeoparklarda oluşturulan deneysel arkeoloji alanlarıyla, ziyaretçilerin dönem kültürlerini bire bir yaşayarak anlama imkânı buldukları deneyim alanları yaratılmaktadır.

Günümüzde teknoloji kullanımının artmasıyla birlikte arkeolojik miras alanlarının yorumlanması ve sunumunda sanal gerçeklik ve artırılmış gerçeklik uygulamaları kullanılmaya, sanal müzeler oluşturulmaya başlanmıştır. Arkeolojik miras alanlarında dijital teknolojilerin kullanılması kalıntıların belgelenmesi, verilerin yorumlanması, üç boyutlu rekonstrüksiyonlarının yapılması gibi farklı alanlarda önemli katkılar sunmaktadır. Özgün kalıntılara müdahale edilmeden, dijital ortamda gerçekleştirilen rekonstrüksiyonlar; kalıntıların üç boyutlu hallerinin dijital bir uygulama aracılığıyla belirli bakı noktalarından görüldüğü ya da sanal gerçeklik gözlükleri aracılığıyla gerçek zamanlı olarak deneyimlendiği farklı sunum biçimleriyle ziyaretçilere aktarılmaktadır. Oluşturulan sanal müzeler ile ziyaretçilerin arkeolojik varlığın bilgisine uzaktan erişebilmesi, uygulamalar aracılığıyla mekânı ya da eserleri deneyimleyebilmeleri sağlanmaktadır.

Bu bağlamda öne çıkan örneklerden biri; arkeolojik sit alanlarında kişiye özgü rehberlik hizmeti sunmak amacıyla oluşturulan 'ArcheoGuide' uygulamasıdır. Uygulamanın ilk prototip çalışma alanı olarak; Olimpiyat Oyunları'nın doğum yeri olan, yüksek ziyaretçi kapasitesine sahip Yunanistan'ın Olimpia Antik Kenti seçilmiştir. Buluntuların harabe halinde olduğu alanda bir mobil ünite ve gözlük aracılığıyla kullanılan



uygulama, ziyaretçilere gerçek ve sanal dünyaya ait görüntü katmanlarını bir arada aktarmaktadır. Antik kentin en önemli yapılarından olan Hera Tapınağı'na aynı bakış noktasından çıplak gözle bakan bir ziyaretçi yalnızca mevcut kalıntıları görmekte iken, ArcheoGuide uygulaması aracılığıyla alanı deneyimleyen ziyaretçi mevcut yapı ve doğal çevre içerisinde Hera Tapınağı'nın rekonstrüksiyonunu görmektedir. Benzer şekilde; ArcheoGuide uygulaması aracılığıyla ziyaretçiler antik stadyumda sanal atletlerin yarışını deneyimleme olanağı bulmaktadırlar. Bu sunum yöntemi; mevcut kalıntılara herhangi bir müdahalede bulunmadan, ziyaretçilere kalıntıların özgün hallerini sunma ve kentin Olimpiyat Oyunları'yla olan kültürel bağlamını aktarma imkânı sağlamaktadır (Archeoguide, 2001) (Şekil 8).



Şekil 8. Hera Tapınağı'nın çıplak gözle ve ArcheoGuide uygulaması aracılığıyla görünümü (Kaynak: Archeoguide, 2001).

Antik Pompeii Kenti'nde yapılan benzer bir çalışma antik fresk ve boyamalar ile sanal karakterlerin bölgedeki doğal çevreyle birlikte yeniden canlandırılmasına dayanmaktadır. Ziyaretçiler Antik Pompeii'de ayaküstü yeme-içme mekânları olarak tanımlanabilecek thermopoliumu sanal gerçeklik gözlükleriyle gözlemlediklerinde; mekânın rekonstrüksiyonunu, fresk ve boyamaların tamamlanmış hallerini ve o döneme ait kıyafetler giymiş bir kadını çalışırken görme ve mekânsal kullanımı da deneyimleme imkânı bulmaktadırlar (Papagiannakis, Schertenleib, O'Kennedy, Arevalo-Poizat, Magnenat-Thalmann, Stoddart ve Thalmann, 2005)(Şekil 9).



Şekil 9. Thermopoliumun mevcut durumu ve sanal gerçeklik uygulaması aracılığıyla görünümü (Kaynak: Papagiannakis ve diğ. 2005).

## Uluslararası Tüzükler Kapsamında Arkeolojik Miras Alanlarında Koruma, Yorumlama ve Sunum Yaklaşımlarının Kuramsal Gelişimi

Arkeolojik varlıkların korunmasına yönelik ilk çaba 1904 yılında Madrid’de gerçekleştirilen Altıncı Uluslararası Mimarlar Kongresi’nde alınan tavsiye kararlarıdır. Madrid Konferansı Tavsiye Kararları’nda anıt eserler; eski bir uygarlığa ait olan ya da artık bir amaca hizmet etmeyen ‘ölü anıtlar’ ve işlevlerini sürdürmeye devam eden ‘yaşayan anıtlar’ olarak sınıflandırılmaktadır. Bu sınıflandırmada ‘ölü anıtlar’; arkeolojik varlıkları ifade etmektedir. Tavsiye kararlarında; ölü anıtların tarihi ve teknik değerlerini kaybetmemeleri için harabe olmalarının önlenmesi ve güçlendirilerek korunması gerektiği vurgulanmaktadır. Anıtlarda gerçekleştirilecek onarımların anıtın özgün üslubuna uygun biçimde gerçekleştirilmesi ve gerekli kısımların kusursuz biçimde yeniden yapılması gerektiği belirtilir (Madrid Konferansı Tavsiye Kararları: Altıncı Uluslararası Mimarlar Kongresi, 1904).

1931 yılında Atina’da Tarihi Anıtların Korunması ile İlgili Mimari ve Teknisyenlerin I. Uluslararası Konferansı gerçekleştirilirken; aynı yıl İtalya’da Eski Eserler ve Güzel Sanatlar Yüksek Kurulu’nun restorasyon çalışmalarında uygulanacak ilkeleri belirlediği Carta Del Restauro kabul edilmiştir. Carta Del Restauro’da; antik dönem anıtlarında her türlü bütünlemeden kaçınılması gerektiği; ancak kalıntının genel hatlarını ortaya çıkarmak ve korunmasını sağlamak amacıyla yalnızca anastilosis tekniğinin kullanılabileceği belirtilmektedir. Antik dönem anıtlarına yönelik kazı çalışmalarında; açığa çıkan kalıntıların düzenlenmesi ve in-situ olarak korunması amacıyla sistemli kurtarma çalışmalarının yapılmasının önemi vurgulanmaktadır (Carta Del Restauro, 1931).

Arkeolojik kazıların yürütülmesine ve arkeolojik varlıkların korunmasına yönelik ilk kapsamlı tavsiye kararı 1956 yılında UNESCO tarafından hazırlanan ‘Arkeolojik Kazılarda Uygulanabilir Uluslararası Prensipler Hakkında Tavsiye Kararı’dır. Tavsiye kararında; arkeolojik mirasın insanlık tarihi açısından bilgi kaynağı olarak sahip olduğu değer öne çıkarılırken; arkeolojik mirasın korunmasında halkın bilinçlenmesi ve mirasa sahip çıkmasının önemi vurgulanır (Ahunbay, 2018). Kazı alanlarına yönelik olarak her döneme ait arkeolojik alanlardan örnekler seçilerek, bu alanların bir kısmının rezerv arkeolojik kaynaklar olarak saklanması önerilmiş, gelecekte daha ileri kazı teknikleri ve arkeolojik bilgiye sahip olunan bir dönemde, arkeolojik alanın stratigrafisi ve kompozisyonu hakkında veri sağlayabilecek kaynaklar olarak değerlendirilmeleri öngörülmüştür (Ahunbay, 2010). Kararda; arkeolojik kazıların sistemli biçimde yürütülmesine yönelik prensipler belirlenirken; arkeolojik varlıkların sunumuna yönelik sergileme alanları ve müzelerin kurulması, uzmanlarca sağlanan arkeolojik bilginin basılı yayınlar, sergi, konferans ve turlar aracılığıyla kamu ile buluşturulması, arkeolojik alanlara kamu erişiminin kolaylıkla sağlanmasının gerekliliği belirtilmektedir (UNESCO, 1956). 1956 tarihli UNESCO Tavsiye Kararı, sonrasında oluşturulan tüzükler ve alınan tavsiye kararlarında; arkeolojik kazıların yürütülmesi, arkeolojik miras alanlarının korunması ve sunumuna yönelik ilkelerin belirlenmesinde önemli bir temel oluşturmuştur.

Günümüzde, kültür varlıklarının korunmasına yönelik uluslararası temel tüzük olarak kabul edilen 1964 tarihli Venedik Tüzüğü; ‘Kazılar’ başlıklı 15. maddesinde arkeolojik varlıkların korunmasına ve sunumuna yönelik yönlendirici ilkeler içermektedir. Tüzükte, arkeolojik kazı çalışmalarının; 1956 yılında UNESCO tarafından kabul edilmiş tavsiye kararında belirlenen uluslararası ilkeler ve bilimsel standartlara uygun olarak yapılması gerektiği belirtilir. Tüzük; kalıntıların korunmasında sürekliliği sağlamak için önlemler alınması gerektiğini, arkeolojik varlıklara yönelik gerçekleştirilecek yeniden inşa faaliyetlerinden peşinen vazgeçilmesini, gerekli durumlarda yalnızca anastilosis izin verilebileceğini vurgulamaktadır (ICOMOS, 1964).

Kültürel miras kavramının gelişimiyle birlikte, miras alanlarının sürdürülebilirliğinin sağlanması ve geleceğe yönelik koruma - planlama stratejilerinin geliştirilmesini amaçlayan yönetsel bir yaklaşım olarak ‘kültürel miras yönetimi’ kavramı doğmuştur. Kültürel miras yönetimi kavramının gelişimiyle birlikte; kültürel miras alanlarının önemli bir bölümünü oluşturan arkeolojik sit alanlarının korunmasında sürdürülebilir ve bütüncül bir alan yönetim planının oluşturulması, sit alanının doğru şekilde ve uzun vadeli korunması ve değerlendirilmesinde bir gereklilik haline gelmiştir (Cengiz ve Tanaç Zeren, 2016). Uluslararası Arkeolojik Miras Yönetimi Komitesi (ICAHM) tarafından, ‘alan yönetimi’ kavramına ait belirli bir sistem oluşturulması amacıyla; 1990 yılında ‘Arkeolojik Alanların Korunması ve Yönetimi Tüzüğü’ yayınlanmıştır. Tüzükte

'arkeolojik miras' kavramının tanımı yapılırken; arkeolojik miras alanlarına yönelik düzenlemeler koruma politikaları, belgeleme ve araştırma çalışmaları ile bakım, koruma ve sunum başlıkları altında kapsamlı olarak ele alınmaktadır. Arkeolojik alan yönetiminin temel basamaklarından birini oluşturan sunum ve bilgilendirme; 'Arkeolojik Alanların Korunması ve Yönetimi Tüzüğü'nün 'Sunuş, Bilgi, Yeniden Yapım' başlıklı 7. maddesinde detaylı olarak aktarılırken; sunum ve bilgilendirmenin mevcut bilimsel verilerin popüler bir yorumu olarak ele alınması ve sürekli güncelleştirilmesi gerektiği vurgulanmaktadır. Venedik Tüzüğü yeniden yapım faaliyetlerini kesin bir dille reddederken; 'Arkeolojik Alanların Korunması ve Yönetimi Tüzüğü'nde arkeolojik miras alanlarında, deneysel araştırma ve yorum gibi iki önemli işleve hizmet eden yeniden yapımların gerçekleştirilebileceği belirtilir. Tüzüğe göre; yeniden yapımlar doğrudan arkeolojik kalıntılar üstünde yapılmamalı; yeniden yapım oldukları anlaşılabilir. Tüzükte; arkeolojik mirasın korunmasının sağlanmasında, mirasın bilgisinin halka sunulması, katılımcı bir koruma modeliyle toplumun ve özellikle yerel halkın koruma ve yönetim süreçlerinde yer almasının önemi vurgulanmaktadır (ICOMOS, 1990).

1969 yılında Avrupa Konseyi tarafından yayınlanan ve 1992 yılında revizyonu yapılan 'Arkeolojik Mirasın Korunmasına İlişkin Avrupa Sözleşmesi'nde; geçmişin ve arkeolojik mirasa yönelik tehlikelerin dahi iyi anlaşılması için, kamuoyunda bu mirasın değerleri hakkında bir bilincin uyandırılması ve geliştirilmesi amacıyla eğitimsel faaliyetler yürütülmesi; halkın arkeolojik alanlara girebilmelerini ve arkeolojik objelerden uygun seçmelerin halka sergilenmesinin teşvik edilmesi gerektiği belirtilerek; arkeolojik miras alanlarında gerçekleştirilecek sunum ve bilgilendirme çalışmalarıyla toplumla etkileşiminin sağlanmasının önemi vurgulanır. Tüzükte; arkeolojik sitlerin halka açılmasının, özellikle çok sayıda ziyaretçi girişi için yapılacak yapılanma çalışmalarının, bu sitlerin ve çevrelerinin arkeolojik ve bilimsel niteliğine zarar vermeden gerçekleştirilmesi gerektiği belirtilmektedir (Avrupa Konseyi, 1992).

ICOMOS tarafından 2008 yılında yayınlanan 'Kültürel Miras Alanlarının Algılanması ve Sunumu Tüzüğü'; bilgiyi sunma, popülerleştirme, sunum ve yorumlama aşamalarıyla tanımlanabilecek koruma sürecinin en önemli bölümünün toplumla iletişim olduğunu vurgulamaktadır. Tüzük, geçmişten günümüze ulaşan kalıntıların ve geçmiş uygarlıklara ait somut olmayan değerlerin nasıl korunacağı ve topluma ne şekilde sunulacağına odaklanır. Miras alanlarının yorumlanması ve sunumu bağlamında standartlaşmış, akılcı bir terminoloji oluşturmak adına; 'Erişim ve Anlama', 'Bilgi Kaynakları', 'Yeri ve Bağlamı Koruma', 'Özgünlüğü Koruma', 'Sürdürülebilir Planlama', 'Kapsayıcılık / Katılımcılık', 'Araştırma, Eğitim ve Değerlendirmenin Önemi' başlıklı 7 ilke belirlenmiştir. Tüzükte; toplumun miras alanlarına hem fiziksel hem entelektüel erişiminin sağlanması, yorum ve sunuma yönelik gerçekleştirilen müdahalelerde alanın doğal, kültürel, tarihi ve sosyal bağlamına, özgünlüğüne ve yerin ruhuna saygı gösterilmesi gerektiği vurgulanır. Yapılacak olan koruma ve sunum müdahalelerinin toplumun her kesiminin katılımcılık gösterdiği bir süreci yansıttığının önemi belirtilir (ICOMOS, 2008).

## **ARKEOLOJİK MİRAS ALANLARINDA KORUMA, YORUMLAMA VE SUNUM YAKLAŞIMLARININ TÜRKİYE'DEKİ GELİŞİMİ**

### **Tarihsel Gelişim Süreci**

Asya-Avrupa-Karadeniz-Akdeniz bölgelerinin kültürel iletişimde kilit noktada bulunan, tarihöncesi dönemden itibaren sürekli iskân görmüş Türkiye; höyükler, nekropoller, ören yerleri, mağaralar, düz yerleşimlerden oluşan, oldukça çeşitli ve buna paralel olarak farklı koruma yaklaşımlarına ihtiyaç duyan arkeolojik varlıklara sahiptir (Eres ve Özdoğan, 2016).

Osmanlı Devleti'nde 18. yüzyıl başlarında görülen Batılılaşma hareketinin, arkeoloji ve müzecilik alanına etkileri 19. yüzyılın ikinci yarısında görülmektedir. 1840'lı yıllarda; Batılı devletler ve araştırmacıların resmi izinli kazı çalışmalarına başladıkları bilinmektedir (Eres ve Yalman, 2016). Bu dönemde Anadolu'da Antik Dönem yerleşimlerine yoğunlaşmış, Efes, Bergama, Priene gibi yerleşimlerde ilk kapsamlı kazı çalışmaları gerçekleştirilmiştir. Aynı dönemde Ege'de demiryolu hatları çevresinde pek çok kazı çalışması yapılmıştır. Anadolu'nun doğusunda gerçekleştirilen Van Toprakkale kazısı da erken dönem kazı çalışmalarından olmuştur (Eres ve Özdoğan, 2016).

Osmanlı Devleti çoğu ülkeden daha erken dönemde arkeolojik kazı çalışmalarıyla tanışmış olmasına karşın; devlet arkeolojik kazıları Batılıların ilginç merakı olarak görmenin ötesine geçememiştir. Oysa; mimari kalıntıların görünür olduğu ören yerleri toplum arasında çoğu zaman 'ören', 'viranşehir', 'akviran' gibi isimler almış, yerel topluluklar bu alanlarda yerleşimlerini sürdürmeye devam etmiştir. Yerel topluluklar bazen antik kalıntıları yeniden inşa ettikleri yapılarda devşirme malzeme olarak kullanmışlar, bazen de yeni yapıları antik yapıların temelleri üzerine inşa etmişlerdir. Benzer şekilde höyüklerin üzeri ya da yamaçları yerleşim yeri olarak seçilmiş, yapı malzemesi olarak kerpiç kullanımının yoğun olduğu yerlerde höyüklerin kültür dolgusu yapı malzemesi olarak kullanılmıştır. Toplum arkeolojik alanlarla iç içe yaşıyor olmasına rağmen; devlet ve toplum bu alanları anlamaya yönelik herhangi bir kaygı duymamıştır. Bu nedenle Osmanlı Dönemi'nde arkeolojik yerleşimler devşirme malzeme kaynağı olmanın ötesinde bir anlam taşımamıştır (Eres, 2013).

Erken dönemde gerçekleştirilen arkeolojik kazılarda temel yaklaşım; açığa çıkarılan eserleri yurt dışında müze ortamına taşımaktır. Bu sebeple; pek çok mimari yapı kalıntısı izinli ya da izinsiz olarak Avrupa müzelerine götürülmüş, bazen de bu kalıntılar için özel müzeler inşa edilmiştir (Eres ve Özdoğan, 2016). 1881 yılında Osman Hamdi Bey'in müze müdürü olmasının devamında, yurt dışına eser çıkışı tamamen yasaklanmış, Osman Hamdi Bey bugünkü İstanbul Arkeoloji Müzesi olan İmparatorluk Müzesi'ni Batı'daki örnekleri gibi yapabilmek amacıyla; Anadolu ve Yakındoğu'nun farklı yerlerinde kazı çalışmalarına başlamıştır. Osman Hamdi Bey yürüttüğü çalışmalarla; korumacı bir tutumla yasal düzenlemelerin oluşturulması, arkeoloji bilimi ve müzeciliğin gelişimini sağlamıştır. Bu dönemde Osmanlı yönetimi ve elitlerinin arkeolojiye ve eserlerin korunmasına yönelik ilgilerinin olmadığı; müzeyi, yalnızca Batılı ve çağdaş olmanın bir gereği olarak gördükleri ve Batı'dan gelenlerin gezmesini bekledikleri bilinmektedir (Eres, 2013).

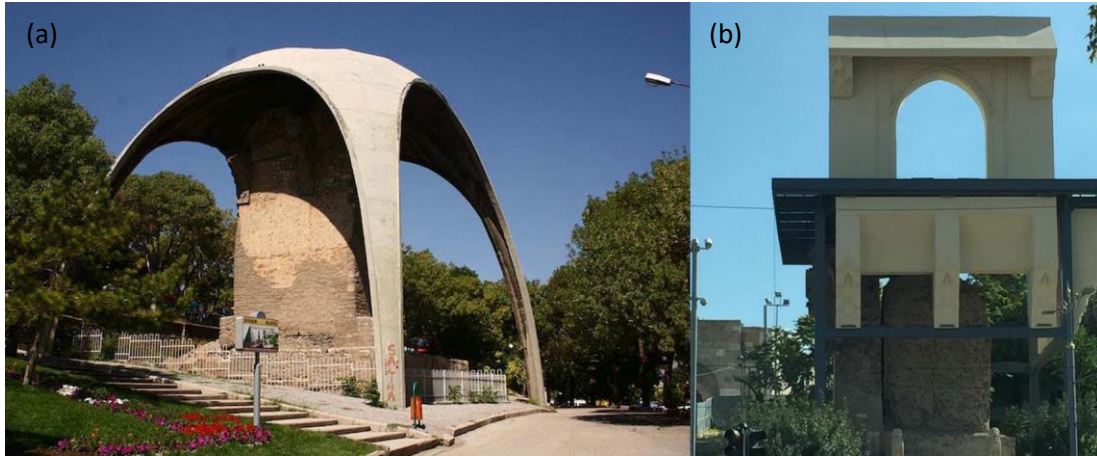
Cumhuriyet Dönemi'nde Mustafa Kemal Atatürk'ün çabasıyla arkeoloji ve müzecilik kurumsal düzeyde gelişmeye başlamış; devlet denetimindeki yabancı kazılar devam ederken, Türk ekiplerin kazıları da artmaya başlamıştır. Atatürk'ün arkeolojiye olan özel ilgisinin yanında arkeoloji bilimi; genç Cumhuriyet'in kendi ulus kimliğini oluşturmasında önemli bir işlev yüklenmiştir (Eres, 2013; Eres ve Özdoğan, 2016). 1923-1936 yılları arasını kapsayan Erken Cumhuriyet Dönemi'nde Anadolu topraklarında yaşamış bütün toplulukları bugünkü ulusun ortak atası olarak tanımlayan 'Anatolizm' yaklaşımı benimsenmiştir (Eres ve Yalman, 2016). Bu yaklaşım çerçevesinde Sümer, Hitit, Frig, Urartu vb. kültürlerin araştırılmasına önem verilmiş; yalnızca antik ören yerleri değil, Anadolu'nun uzak geçmişine ışık tutan tümölüs ve höyük kazılarına da başlanmıştır. Alacahöyük, Alishar Höyük ve Trakya bölgesindeki Tümölüs kazıları erken dönem çalışmalardandır (Eres ve Yalman, 2016; Eres ve Özdoğan, 2016). 1934 yılında Atatürk Bergama Asklepion'u ziyaret ederek, buradan çok etkilenmiş ve bu alanın müzeye dönüştürülmesini istemiştir. Bergama Asklepion'u 1936 yılında Türkiye'nin ilk açık hava müzesi olarak ziyarete açılmıştır (Eres, 2013; Eres ve Yalman, 2016). Yeni gelişmekte olan bir kent olarak Ankara kent merkezindeki tümölüslerde ve Roma hamamında gerçekleştirilen kazı çalışmaları ve hamamın sergilenmesi döneminin ilerisinde bir kent arkeolojisi çalışmasıdır. Cumhuriyet'in erken döneminde gerçekleştirilen arkeolojik çalışmalar çoğunlukla kazılarla eserlerin açığa çıkarılması odaklı olmuş, buluntuların korunması ve sergilenmesi bağlamında yeterli çalışma gerçekleştirilmemiştir (Eres ve Özdoğan, 2016).

Türkiye'de arkeolojik alan koruma ve sergileme tarihinin başlangıcı kabul edilebilecek çalışma, 1950'li yıllarda Prof. Dr. Halet Çambel öncülüğünde Karatepe Aslantaş'ta gerçekleştirilen uygulamalardır. Kazı çalışmalarıyla açığa çıkarılan eserlerin ve mimari kalıntıların yerinde korunması kararı ve bu bağlamda gerçekleştirilen koruma çatısı, rölyefli-yazıtlı taşların sağlamlaştırılması gibi teknik uygulamalar döneminin ötesinde çalışmalardır (Eres, 2018). Brandi'nin bir koruma çatısının gerekliliğini ortaya koyması sonucu; Franco Minissi'nin tasarlayıp, Turgut Cansever'in uygulamaya koyduğu Karatepe-Aslantaş koruma çatısı; Türkiye'deki ilk koruma çatısı olarak 1960'ların başında inşa edilmiştir (Köksal, 2016; Eres ve Özdoğan, 2016) (Şekil 10). Karatepe-Aslantaş'ı koruma tarihinde özel ve öncü yapan; kalıntıların kendi doğal çevresiyle birlikte korunması amacıyla bölgenin milli park ilan edilmesi ve yerel toplumla arkeolojiyi buluşturarak, doğal ve kültürel mirasa sahip çıkmalarını sağlayacak sistemli çalışmaların gerçekleştirilmiş olmasıdır (Eres, 2018). Halet Çambel öncülüğünde Karatepe-Aslantaş'ta gerçekleştirilen uygulamalar; arkeolojik alan koruma, sergileme, toplumda farkındalık yaratma, kültürel peyzaj koruma ve sürdürülebilir koruma gibi tüm çağdaş koruma kuramlarının temelini oluşturmuştur (Eres ve Özdoğan, 2016).



Şekil 10. Karatepe – Aslantaş koruma çatısı (Kaynak: Arkitera, 2017).

Karatepe-Aslantaş'taki koruma çatısı uygulamasına eş zamanlı biçimde, 1960'ların başında gerçekleştirilen bir diğer uygulama; Konya Alaeddin Köşkü'ne ait kerpiç duvar kalıntılarının üzerine inşa edilen koruma çatısıdır. Kent içinde yer alan kalıntıların yerinde korunarak sergilenmesi amacıyla yapılan çatı; hem kent arkeolojisi bağlamında hem de erken dönem koruma çatısı uygulamalarından biri olarak öncü bir çalışmadır (Eres ve Özdoğan, 2016). Koruma çatısı 2018 yılında yıkılma tehlikesi bulunduğu gerekçesiyle kaldırılarak yerine; doğrudan kalıntıların üzerine betonarme tamamlamaların yapıldığı, tartışmalı bir restorasyon uygulaması gerçekleştirilmiştir (Arkeofili, 2018) (Şekil 11).



Şekil 11. Konya Alaeddin Köşkü koruma çatısı

(a) Konya Alaeddin Köşkü'nün kaldırılan koruma çatısı; (b) Konya Alaeddin Köşkü'nün günümüzdeki durumu (Kaynak: (a) Arkeofili, 2016; (b) Mine Tanaç Zeren Kişisel arşivi)

1970'lerle birlikte ören yeri müzelerinin sayıları artmış, Efes, Priene, Milet vb. antik yerleşimler Batılı ve yerli turistlerin turistik rotalarına girmeye başlamıştır (Eres, 2013). Turizmin öne çıkmasına paralel olarak; Ege ve Akdeniz'deki antik yerleşimlerde restorasyon çalışmaları artış göstermiştir. Atina Akropolis'i'nde yüzyıl başından beri devam eden anastilosis çalışmaları Türkiye'deki uygulamalara ışık tutmuş, yapılan restorasyon çalışmaları kazı ekiplerinin bilgisini arttırmanın yanında ören yerlerini turistik anlamda öne çıkarma amacı taşımıştır. Efes Celsus Kütüphanesi anastilosisi ve Sardes Gymnasium'unun rekonstrüksiyon ile ayağa kaldırılması dönemin öne çıkan uygulamalarındandır (Şekil 12 ve Şekil 13). Antik yerleşimlerde gerçekleştirilen bu restorasyon uygulamaları; arkeolojik varlıkları korumaktan çok sergileme çabası taşımaktadır. Ancak uygulamalar çoğunlukla tek yapı ölçeğinde gerçekleştirilmekte, arkeolojik alanın bir bütün olarak korunmasına ve yerleşimin kültür tarihi içindeki önemini, hikayesini ziyaretçilere anlatmaya yönelik herhangi bir müdahalede bulunulmamaktadır (Eres ve Özdoğan, 2016).



Şekil 12. Efes Celsus Kütüphanesi (Kaynak: Müge Cengiz Kişisel arşivi)



Şekil 13. Sardes Gymnasium (Kaynak: Müge Cengiz Kişisel arşivi)

Karatepe – Aslantaş projesinden etkilenen Peter Neve, 1980’lerin başında Boğazköy Hattuşa’da farklı bir yaklaşımı örnekleyen bir koruma – sergileme projesi geliştirir. Görkemli taş mimariye sahip, Hititlerin başkenti olan çok katmanlı yerleşimde imparatorluk dönemine ait yapı katının sergilenmesi uygun bulunur. Açık hava koşullarının kalıntıların uzun süre korunması için uygun olmaması sebebiyle; farklı katmanlara ait duvar kalıntılarının üzeri toprakla kapatılarak, sergilenmek istenen Hitit İmparatorluk Dönemi’ne ait yapı temelleri üzerine bire bir modelleri yapılır. Bu yeniden inşa sürecinde hem kazı çalışanları hem de yerel taş ustalarından yararlanır. Bu sergileme biçimiyle özgün yapı temelleri toprak altında koruma altına alınırken; ziyaretçilerin yapıyı bir bütün olarak algılaması amaçlanmıştır (Eres ve Özdoğan, 2016; Eres ve Yalman, 2016) (Şekil 14).



Şekil 14. Boğazköy Hattuşa koruma-sergileme uygulaması (Kaynak: Tay Project, 2013).

Peter Neve'nin uygulamalarındaki yaklaşımı temel alan başka bir yorum da; 1990'ların başında Mehmet Özdoğan tarafından Çayönü yerleşiminde uygulanmıştır. 2000 yıl boyunca kesintisiz iskân görmüş Çayönü, Neolitik Dönem'de yuvarlak planlı kulübe tipi mimariden dörtgen biçimli gelişkin köy evine geçiş sürecini ortaya koyan nadir yerleşimlerden biridir. Uzun yıllar süren çalışmalar sonucu açılan derin sondajlar ve 50'ye yakın yapı katının olması, kalıntıların korunmasını ve algılanmasını zorlaştırmıştır. Bu sebeple mevcut kalıntıların üzeri toprakla örtülerek, Boğazköy – Hattuşa'dan farklı bir yorumlamayla, yerleşimdeki kültürel değişimi anlatan dört yapı evresi belirlenmiş ve üzerlerine temel seviyesinde modelleri yapılmıştır. Koruma çatısı yerine yerleşimi doğal çevre ortamı ile bütünleştirecek bir sergileme düzeni uygulanmıştır (Eres ve Özdoğan, 2016; Özdoğan, 2010) (Şekil 15).



**Şekil 15.** Çayönü Yerleşimi sergileme yaklaşımı (Kaynak: Özdoğan, 2010, s.152).

Çayönü'nde gerçekleştirilen sergileme yaklaşımına benzer bir uygulama 1990'ların sonunda, Kırklareli Kanlıgeçit Tunç Çağı yerleşiminde de gerçekleştirilmiştir. Sur ile çevrili bir megaron dizisinden oluşan iç kaleye ait kalıntılar toprak ile örtülerek koruma altına alınmış, üzerlerine kazıda açığa çıkarıldıkları biçimde modelleri inşa edilmiştir (Arı, Eres ve Demirtaş, 2010) (Şekil 16).

1990'lı yıllarda kazı çalışmalarının yeniden başladığı Troia'da, Manfred Korfmann alanın hem klasik dönem hem de Tunç Çağı'ndaki önemini ortaya koymak amacıyla; çok tabakalı bu alanı olduğu haliyle sergilemeye karar vermiştir. Ziyaretçilerin alanı anlamaları amacıyla; bir gezi güzergahı tanımlanmış ve güzergah üzerine yerleşim evrelerini gösteren görseller, üç boyutlu canlandırma çizimlerinin yer aldığı bilgilendirme panoları yerleştirilmiştir (Eres ve Özdoğan, 2016).

Çatalhöyük kazılarının 1990'larda yeniden başlamasıyla; alanın korunması, sergilenmesi ve topluma sunulması konusunda çalışmalar gerçekleştirilmiştir. Bu kapsamda gerçekleştirilen yerel halka yönelik bilgilendirme çalışmaları; kazı alanları ve yerel toplum ilişkisi bağlamında farklı bir yaklaşım ortaya koymaktadır. Yerel halka Çatalhöyük'ü anlatmaya yönelik etkinlikler düzenlenmesi, alanın girişindeki ziyaretçi merkezinde yerel halkın Çatalhöyük hakkındaki görüşlerinin sergilenmesi; yerel toplulukların arkeolojik alanı sahiplenmesi ve korumak için sorumluluk hissetmesi bağlamında gerçekleştirilen önemli çalışmalardandır (Eres ve Özdoğan, 2016; Eres, 2013) (Şekil 17).



Şekil 16. Kanlıgeçit yerleşimi koruma – sergileme uygulaması (Kaynak: Arı, Eres ve Demirtaş, 2010, s.240).



Şekil 17. Çatalhöyük evi canlandırması (Kaynak: Mine Tanaç Zeren Kişisel arşivi).

2000’li yılların başında Kırklareli Aşağı Pınar kazı alanında tarihöncesi kazı alanlarında koruma ve sergileme konusu farklı bir yaklaşımla ele alınmıştır. Kazı çalışmalarıyla açığa çıkarılan mimari buluntuların iz niteliğinde olması ve görsel açıdan algılanabilirliğinin zorluğu sebebiyle; kazıda saptanan mimariye uygun ahşap yapıların inşa edildiği bir açık hava köy müzesinin kurulmasına karar verilmiştir. Müze içinde inşa edilen ahşap evler ile içlerinde yer alan canlandırmalar ve bilgilendirme panolarıyla, kazı çalışmalarını ve tarihöncesi yaşamını topluma aktarmak amaçlanmıştır (Eres ve Özdoğan, 2016; Kırklareli Projesi, 2020) (Şekil 18).



Şekil 18. Kırklareli Aşağı Pınar Açık hava Müzesi (Kaynak: Kırklareli Projesi, 2020).



Aşağı Pınar Açık hava Müzesi uygulamasının başlamasından kısa bir süre sonra Türkiye'nin farklı yerlerindeki Bursa Aktopraklık Höyük, Aksaray Aşıklı Höyük, İzmir Yeşilova Höyüğü gibi tarihöncesi yerleşimlerde de benzer uygulamalar gerçekleştirilmiştir. Bursa Aktopraklık Höyük'teki Arkeoloji Okulu, Aşıklı Höyük'te gerçekleştirilen deneysel arkeoloji çalışmaları ve Yeşilova Höyüğü'nde Türkiye'de ilk kez yapılan 'zaman yolculuğu' uygulaması; arkeoloji bilimini ve tarihöncesi topluluklara ait yaşamı topluma aktarma bağlamında gerçekleştirilen önemli çalışmalardandır (Derin, 2010; Derin, 2020; Eres ve Özdoğan, 2016; Eres, Özdoğan ve Demirtaş, 2010; Karul, 2017; Özbaşaran, Duru, Teksöz ve Omacan, 2010) (Şekil 19).

Son yıllarda Türkiye'de farklı disiplinlerden araştırmacıların yer aldığı, yerel yönetimlerin destek verdiği, miras alanını çevresiyle birlikte korumayı hedefleyen, toplumun koruma sürecine dâhil edildiği farklı koruma-sergileme yaklaşımları gelişmiştir. Sagalassos Projesi; farklı anastilosis uygulamalarının ve tamamen pitoresk görüntüsüyle bırakılan buluntuların doğal peyzaj ile bir arada korunarak, yerleşim boyunca oluşturulan bir gezi güzergahı ile ziyaretçiye sunulmasıyla; yerleşim ölçeğinde gerçekleştirilen planlı bir koruma-sergileme yaklaşımı olarak önemli bir örnektir (Şekil 20). Sagalassos antik kenti aynı zamanda; bulunduğu Ağlasun yerleşiminde oluşturulan doğa yürüyüşü - bisiklet rotaları ve kültür rotalarının da bir parçasını oluşturmaktadır (Sagalassos Vakfı, 2020). Benzer şekilde; Hattuşsa ve diğer Hitit yerleşimlerini kapsayan Hitit Yolu Projesi ve 19 Likya şehrini kapsayan, Antalya'dan Fethiye'ye uzanan, farklı rotalardan oluşan Likya Yolu Projesi farklı yaklaşımlarıyla öne çıkmaktadır (Hitit Yolu, 2020; Likya Yolu, 2020).



Şekil 19. Yeşilova Höyüğü'nde gerçekleştirilen zaman yolculuğu uygulaması (Kaynak: Yeşilova Höyüğü kazı arşivi, 2020).



Şekil 20. Sagalassos antik kenti (Kaynak: Müge Cengiz Kişisel arşivi).

2018 Troya Yılı'nda inşası tamamlanan Troya Müzesi ve Troia ören yerinin hemen yanında yer alan Tevfikiye köyünde gerçekleştirilen Arkeo-Köy projesi; yerleşim ölçeğinde tarihsel bağlam üzerinden gerçekleştirilen yenileme, restorasyon, peyzaj düzenlemeleri, satış alanlarının oluşturulması, köy müzesi kurulması vb.

çalışmalarla; arkeolojik mirası yerel topluluklarla buluşturma, antik ve kırsal yerleşimdeki kültürel birlikteliğin sürekliliğinin sağlanması bağlamında son yıllarda öne çıkan uygulamalardandır (Opet Tefikiye Arkeo-Köy Projesi, 2018) (Şekil 21).



Şekil 21. Tefikiye köyünde yer alan Troya evi (Kaynak: Opet, 2021).

### **Türkiye’de Ulusal Mevzuatın Arkeolojik Miras Alanlarında Koruma, Yorumlama ve Sunum Yaklaşımları Bağlamında Gelişimi**

Osmanlı Dönemi’nde arkeolojik alanlara ilgi 19. yüzyılda Troya, Efes, Bergama gibi ören yerlerinin keşfiyle başlamış, ancak bu dönemde arkeolojik varlıkların korunmasına yönelik yasal boşluk olması sebebiyle, kazı çalışmaları sonucu açığa çıkarılan eserler Avrupa’daki müze ve özel koleksiyonlara taşınmıştır (Ahunbay, 2010). 1840’lı yıllarda başlayan ilk resmi izinli kazılarda; bulunacak eski eserlerin çift olanlarından birinin devlete bırakıldığı, diğerinin yurtdışına çıkışına izin verildiği bir yaklaşımın olduğu bilinmektedir (Eres ve Yalman, 2016).

İlk Asar-ı Atika Nizamnamesi 1869 yılında çıkarılmıştır. Bu yasa ile devletten kazı izni alma zorunluluğu getirilmiş ve yurtdışına eser çıkışı yasaklanmış ancak devletin öncelikli satın alma hakkıyla, yurt içinde eserlerin satışına izin verilmiştir. İlk yasanın çıkmasında oldukça kısa bir süre sonra 1874’te, ağırlıklı olarak arkeolojik kazıları düzenlemeye yönelik, yeni bir Asar-ı Atika Nizamnamesi hazırlanmıştır. Yeni yasada her çeşit sanat eşyası ‘eski eser’ olarak tanımlanırken; kazı ile açığa çıkarılan eserlerin 1/3’ünün devlete, 1/3’nün arazi sahibine ve 1/3’ünün kazı başkanına bırakılması hükmü ile ilk yasanın aksine yurt dışına eser çıkışına izin vermiştir. 1881 yılında Osman Hamdi Bey’in müze müdürü olmasının ardından, onun insiyatifiyle 1884 yılında yeni bir yasa daha çıkarılmış ve yurt dışına eser çıkışı tamamen yasaklanmıştır (Eres ve Yalman, 2016). Osmanlı Dönemi’nde çıkarılan üç yasanın da konusu yalnızca arkeolojik eserlerdir ve temel kaygıları; kazıların devlet denetiminde gerçekleştirilmesi ve arkeolojik eserlerin yurtdışına çıkışının mümkün olduğunca önüne geçilmesidir (Eres ve Özdoğan, 2016). Osman Hamdi Bey, 1884 tarihli Asar-ı Atika Nizamnamesi’nde gördüğü birtakım eksiklikleri gidermek amacıyla 1906 yılında yeni bir yasa daha çıkartmıştır (Eres ve Yalman, 2016). Osmanlı Dönemi’nin bu son yasası ile eski eser kavramı Türk-İslam dönemi eserlerini de kapsayacak biçimde genişletilmiştir. Devleti korumadan sorumlu tutan yaklaşımı ile dönemi için çağdaş bir yaklaşımı olan bu yasa Cumhuriyet Dönemi’nde 1973 tarihine kadar yürürlükte kalmıştır (Eres ve Özdoğan, 2016).

Arkeolojik alanlara yönelik yasal yapılanmaya paralel olarak kurumsal ve yönetsel bazı düzenlemeler de gerçekleştirilmiştir. Cumhuriyet’in ilanından önce TBMM tarafından 1920 yılında kültür varlıkları ve müzelerden sorumlu, Milli Eğitim Bakanlığı’na bağlı ‘Türk Asar-ı Atika Müdürlüğü’ kurulmuştur. Cumhuriyet’in ilanı ile ‘Hars Müdürlüğü’ adını alan kurum Kültür Bakanlığı’nın temelini oluşturmaktadır (Eres ve Özdoğan, 2016; Kaderli, 2014). 1922 tarihli ‘Müzeler ve Asar-ı Atika Hakkında Talimat’ başlıklı genelge ile müze müdürleri ve memurlarına ilk kez arkeolojik eserlerin envanter ve koruma çalışmaları hakkında teknik bilgiler verilmiştir (Kaderli, 2014).

1951 yılında çoğunluğu akademisyenlerden oluşan, koruma alanında ilke kararları geliştirmekten sorumlu ilk resmi-akademik kurum olan Gayrimenkul Eski Eserler ve Anıtlar Yüksek Kurulu (GEEAYK) oluşturulmuştur. Kurulun ana gündemi; anıt yapıların envanter, belgeleme, tescil ve restorasyon sorunları olurken; arkeolojik eserler daha çok Eski Eserler ve Müzeler Genel Müdürlüğü'nün işi olarak görülmüş, bu sebeple GEEAYK'nın arkeolojik varlıklarla ilgili yeterli bir çalışması olmamıştır (Eres ve Yalman, 2016).

1973 yılında Cumhuriyet tarihinin ilk koruma yasası olan 'Eski Eserler Kanunu' çıkarılmıştır. 1967'de Türkiye'nin resmen kabul ettiği 1964 tarihli Venedik Tüzüğü ile paralel bir yaklaşım gösteren yasanın ortaya koyduğu en büyük yenilik eski eserlerin tescil edilmesi ve sit kavramlarıdır (Ahunbay, 2010). 1710 Sayılı yasada ilk kez 'sit' kavramı tanımlanırken; 'arkeolojik sit' ve 'ören yeri' kavramları da açıklanmış, 'Kazılar' başlığı altında arkeolojik kazılara ilişkin sınırlar çizilmiştir.

Günümüzde halen yürürlükte olan 2863 sayılı 'Kültür ve Tabiat Varlıklarını Koruma Kanunu' 1983 yılında çıkarılmıştır. Kanunda 'eski eser' ifadesi yerini uluslararası tüzüklere uygun biçimde 'kültür varlığı' tanımlamasına bırakmıştır (Eres ve Yalman, 2016). Aynı zamanda sit kavramının sınırları genişlemiş, 'ören yeri' kavramının tanımı yapılarak, ören yerlerinin arkeolojik potansiyelini koruyarak ziyarete açmak, tanıtımını sağlamak, mevcut sorunlarını çözmek amacıyla çevre düzenleme projelerinin hazırlanması gerektiği belirtilmiştir (T.C. Kültür ve Turizm Bakanlığı, 1983).

1987 yılında bölge kurulları üzerinde yeni bir yüksek kurul kurulmuştur. Bu döneme kadar arkeolojik alanlara yönelik kazı ve restorasyon çalışmaları yalnızca Kültür Bakanlığı'nın ilgili genel müdürlüğünün sorumluluğundayken; yeni düzenlemelerle birlikte koruma yüksek kurulları da arkeolojik alanların korunmasına yönelik ilke kararları geliştirmeye başlamıştır (Eres ve Yalman, 2016). Kültür ve Turizm Bakanlığı Kültür ve Tabiat Varlıklarını Koruma Yüksek Kurulu tarafından 1999 yılında 658 sayılı 'Arkeolojik Sitler, Koruma ve Kullanma Koşulları' ilke kararı ile 'arkeolojik sit' kavramının tanımı yapılarak, arkeolojik alanlara yönelik sit dereceleri ve sit derecelerine göre koruma-kullanma koşulları belirlenirken; (T.C. Kültür ve Turizm Bakanlığı, 1999) 2005 yılında 702 sayılı 'Kentsel Arkeolojik Sit Alanları Koruma ve Kullanma Koşulları' ilke kararı ile kentsel arkeoloji çalışmalarına yönelik sınırlar çizilmiştir (T.C. Kültür ve Turizm Bakanlığı, 2005a).

Kültür ve Turizm Bakanlığı 2005 yılında 'Arkeolojik Kazılarda ve Kazı Alanlarında Yapılacak Düzenleme, Restorasyon ve Konservasyon Proje ve Uygulamalarında Uyulacak Usul ve Esaslara İlişkin Yönerge' oluşturmuştur. Venedik Tüzüğü ilkeleri ve UNESCO 'Dünya Kültürel ve Doğal Mirasın Korunmasına İlişkin Sözleşme' hükümlerini esas alarak oluşturulan yönerge ile arkeolojik alanların korunması ve sergilenmesine yönelik müdahalelere ilişkin ilkeler belirlenmiştir. Yönergede; kazı alanlarında yapılacak düzenlemelerde ve restorasyon çalışmalarında yapı kalıntılarının ziyaretçilerin kolaylıkla anlayacağı bir anlatıma sahip olmasının gerektiği, yapıların işlevini ve mimarisi ile ilgili bilgileri ziyaretçilere sunmak amacıyla gerekli durumlarda yeniden canlandırmaların ya da anastilosis çalışmalarının yapılabileceği, alanda yapılan çalışmalar sırasında, yerel halk ile doğrudan bir iletişim kurularak, sahiplenmeyi sağlayıcı ve ilgiyi artırıcı programların hazırlanması gerektiği vurgulanmaktadır (T.C. Kültür ve Turizm Bakanlığı, 2005b).

## DEĞERLENDİRME

Arkeolojik varlıklara yönelik farkındalığın oluşmaya başlaması çok daha erken dönemlere dayansa da; arkeolojik varlıkların belgelenmesi, korunması ve sergilenmesine yönelik çalışmalar 18. yüzyıldan itibaren başlamıştır. Kazı faaliyetleri ve eserlerin müzelere taşınmasıyla başlayan çalışmalar, 19. yüzyıldan 20. yüzyılın başlarına kadar olan süreçte hem tarihöncesi yerleşimler hem de klasik dönem alanlarında restitüsyon çizimlerinden maketlere, açık hava müzelerinden anastilosis, rekonstrüksiyon gibi restorasyon tekniklerine uzanan bir çerçevede gelişim göstermiştir. Bu çalışmalar bazen 'Grand Tour' gibi daha ayrıcalıklı gruplara yönelik gerçekleştirilirken; bazen de turizm faaliyetlerinin etkisinde biçimlenmiştir. 20. yüzyılın başlarından itibaren uluslararası tüzüklerde arkeolojik varlıklara yönelik müdahalelerin sınırları belirlenmeye başlamıştır. 1990 yılında ICOMOS'un 'arkeolojik miras' kavramının tanımını yapması ve 'alan yönetim' kavramını ortaya koymasıyla; arkeolojik varlıkların korunmasına yönelik yaklaşımların tekil yapı ölçeğinden alan ölçeğine genişlediği, miras alanının topluyla kurduğu ilişkinin de güçlenmeye başladığı görülmektedir. Deneysel arkeoloji çalışmaları ve teknolojinin kullanımıyla birlikte; artık özgün kalıntılara en az müdahaleyle ya da

müdahale etmeksizin gerçekleştirilen, miras alanı ve toplum arasındaki sınırları kaldıran, ziyaretçiye eseri, mekânı ya da yaşayışı deneyimleyeceği deneyim alanları yaratmayı amaçlayan sunum yaklaşımları ön plana çıkmaktadır.

Türkiye’de arkeolojik varlıkların korumasına ve sergilenmesine yönelik çalışmalar ise, diğer koruma faaliyetlerine benzer biçimde Dünya’daki uygulamalardan ve yasal düzenlemelerden çok sonra, 19. yüzyılın ikinci yarısından itibaren başlamış ve çoğunlukla müzecilik faaliyetlerine paralel biçimde gelişim göstermiştir. Erken dönem çalışmaları arkeolojik alanlarda yapılan kazı faaliyetleri ve eserlerin bir bölümünün ülke sınırları içerisindeki müzelerde sergilenmesinin ötesine geçememiştir. Bergama Asklepion Açık hava Müzesi gibi nadir örneklerin haricinde, Türkiye’de arkeolojik alan koruma ve sergileme bağlamında önemli bir eşik kabul edilebilecek Halet Çambel’in Karatepe Aslantaş çalışmalarıyla başlayan süreç; 20. yüzyılın ikinci yarısından itibaren hem klasik dönem yerleşimleri hem de tarihöncesi alanlarda koruma çatıları, anastilosis ve rekonstrüksiyon müdahaleleri, açık hava müzeleri gibi uygulamalarla devam etmiştir. Özellikle 21. Yüzyılın ilk 20 yıllık döneminde tarihöncesi yerleşimlerde deneysel uygulamaların ve toplum arkeolojisi temelli çalışmaların hız kazandığı görülmektedir. Arkeolojik miras kavramının tanımının yapılması, kapsamının belirlenmesi, arkeolojik alanlarda gerçekleştirilen koruma ve sergileme çalışmalarının sınırlarının çizilmesi, yönetim planlarının oluşturulması konusunda ve turizm faaliyetlerinin miras alanları üzerindeki yarattığı baskıyı önlemeye yönelik yasal düzenlemelerin eksikliği ise ülkemiz için halen önemli bir sorun teşkil etmektedir.

Arkeolojik mirasın anlamının, kapsamının, koruma ve sergileme yaklaşımlarının tarihsel süreç içerisindeki değişimi incelendiğinde; önceleri yalnızca buluntuların kazı çalışmalarıyla açığa çıkarılmaları ve muhafaza edilmelerinin sağlanması biçimindeki koruma yaklaşımının günümüzde yerini; arkeolojik varlığın bilgisini ve anlamını doğru biçimde topluma sunmayı temel alan, arkeoloji-koruma-toplum ilişkisi içinde planlanan bütünlük koruma yaklaşımlarına bıraktığı görülmektedir. Koruma ve sunum yaklaşımlarındaki bu değişim, arkeoloji biliminin de kapsamının artık yalnızca materyali açığa çıkarma değil, materyali var eden süreçleri inceleme ve yorumlama üzerine genişlemesiyle paralellik göstermektedir. Arkeolojik miras alanlarına yönelik güncel koruma, yorumlama ve sunum yaklaşımlarıyla hedeflenen; arkeolojik kalıntılar ve buluntuları artık insanların belirli sınırların ardından baktıkları alanlar/nesnelere olmaktan çıkararak, arkeolojik mirası toplum için erişilebilir kılmak; arkeolojik varlığın bilgisini, tüm niteliksel ve niceliksel özelliklerini, tarihsel, kültürel, sosyal ve doğal bağlamı içerisinde topluma anlatmaktır. Sahip oldukları farklı nitelikleri, barındırdıkları sorunlar ve verilerin yorumlanma biçimleriyle oldukça geniş kapsamda ve farklı perspektiflerde ele alınması gereken arkeolojik varlıklara yönelik; onarım ve restorasyon çalışmaları, çevre düzenleme, koruma ve sunum müdahalelerini kapsayan, toplumun dahil edildiği bütüncül ve katılımcı koruma yaklaşımlarının geliştirilmesi arkeolojik mirasın sürdürülebilirliğinin sağlanması açısından büyük önem taşımaktadır.

#### KAYNAKÇA

- Ahunbay, Z. (2010). Arkeolojik alanlarda koruma sorunları kuramsal ve yasal açılarından değerlendirme. *TÜBA-KED*, (8), 103-118.
- Ahunbay, Z. (2018). Arkeolojik alanlarda koruma genel kavram ve yaklaşımlara giriş. E. Uluca Tümer (Ed.) *Arkeolojik alanlarda koruma ve alan yönetimi* içinde (ss. 9-23). Arkeoloji ve Sanat Yayınları.
- Archeoguide, (2001). Web adresinden 11 Temmuz 2021 tarihinde erişildi: <http://www.archeoguide.it/old/>
- Arkeofili, (2016). Konya’da Selçuklu Köşkü Üstündeki Beton Şemsiye Kaldırılıyor. Web adresinden 2 Ağustos 2020 tarihinde erişildi: <https://arkeofili.com/konyada-selcuklu-kosku-ustundeki-beton-semsiye-kaldiriliyor/>
- Arkeofili, (2018). Konya’da Selçuklu Köşkünün Restorasyonu Tepki Çekiyor. Web adresinden 2 Ağustos 2020 tarihinde erişildi: <https://arkeofili.com/konyada-selcuklu-koskunun-restorasyonu-tepki-cekiliyor/>
- Arkitera, (2017). Karatepe Aslantaş Açık hava Müzesi. Web adresinden 2 Ağustos 2020 tarihinde erişildi: <https://www.arkitera.com/proje/karatepe-aslantas-acik-hava-muzesi/>

- Arı, İ., Eres, Z. ve Demirtaş, A. (2010). Kanlıgeçit Açık hava Müzesi: Trakya'da bir ilk Tunç Çağ iç kalesi, *TÜBAKED*, (8), 229-240.
- Avrupa Konseyi, (1992). Arkeolojik Mirasın Korunmasına İlişkin Avrupa Sözleşmesi. Web adresinden 11 Nisan 2020 tarihinde erişildi: [https://www.tursab.org.tr/apps/OldFiles//dosya/14743/arkeolojik-mirasin-korunmasina-iliskin-avrupa-sozlesmesi-gozden-geciril\\_14743\\_4736407.pdf](https://www.tursab.org.tr/apps/OldFiles//dosya/14743/arkeolojik-mirasin-korunmasina-iliskin-avrupa-sozlesmesi-gozden-geciril_14743_4736407.pdf)
- Bandi, H.G. (1979). Pfahlbau bilder und pfahlbau modelle des 19. Jahrhunderts, *Archäologie der Schweiz*, (2), 28-32, Pfahlbaubilder und Pfahlbaumodelle des 19. Jahrhunderts (e-periodica.ch) 2 Mart 2021 tarihinde erişildi.
- Carta del Restauro, (1931). Web adresinden 9 Nisan 2020 tarihinde erişildi:[http://www.icomos.org.tr/Dosyalar/ICOMOSTR\\_tr0660878001536681682.pdf](http://www.icomos.org.tr/Dosyalar/ICOMOSTR_tr0660878001536681682.pdf)
- Cengiz, M. ve Tanaç Zeren, M. (2016). Arkeolojik alan yönetimi: Neolitik yerleşmelerin korunmasına yönelik yapılan çalışmalar, *TAÇ Dergi*, (7), 82-89.
- Duru, G. (2014). Deneysel arkeoloji yoluyla neolitik bir ev yapımı, *Colloquium Anatolicum* , (XIII), 131-151.
- Derin, Z. (2010). İzmir-Yeşilova Höyüğü'nde yeni bir eğitim yöntemi; zaman yolculuğu, *TÜBA-KED, Türkiye Bilimler Akademisi Kültür Envanteri Dergisi*, (8), 263-274.
- Derin, Z. (2020). Yeşilova Höyük'te çocuklar için kültürel miras çalışmaları, *Çocuklar (0-18) için Kültürel Miras Çalıştayı, Koç Üniversitesi VEKAM*, 103-117.
- Erder, C. (1971). *Tarihi çevre kaygısı* (1. Baskı). Ankara: ODTÜ Mimarlık Fakültesi Basım İşliği.
- Erder, C. (2020). *Tarihi çevre algısı*, (2. Baskı). İstanbul: YEM Yayıncılık.
- Eres, Z. (2009). Tarihöncesi kazı alanlarında koruma ve sergileme kavramının gelişimine kısa bir bakış, *TÜBA-KED*, (8), 119-130.
- Eres, Z. (2013). Arkeolojik kazı, koruma, sergileme ve toplum ilişkisi Kırklareli'nde tarihöncesi arkeolojik alanlar üzerinden bir deneyim. *Arkeoloji ve Sanat Dergisi*, Eylül-Aralık, (144), 1-30.
- Eres, Z. ve Özdoğan, M. (2016). Kültür turizminde arkeolojik mirasın yeri: Türkiye'deki arkeolojik alanlar üzerinden bir değerlendirme. *Mimari ve Arkeolojik Koruma Kültürü Üzerine Yazılar* içinde (ss.115-155), İstanbul: Arkeoloji ve Sanat Yayınları.
- Eres, Z., Özdoğan E. ve Demirtaş A. (2010). Aşağı Pınar Açık Hava Müzesi: Yaklaşım, uygulama süreci ve karşılaşılan sorunlar. *TÜBA-KED, Türkiye Bilimler Akademisi Kültür Envanteri Dergisi*, (8), 183-200.
- Eres, Z. ve Yalman, N. (2016). Küreselleşme sürecinde arkeolojik mirasın korunmasında ulusal çabalar: Türkiye örneği. *Mimari ve arkeolojik koruma kültürü üzerine yazılar* içinde (ss. 79-91), İstanbul: Arkeoloji ve Sanat Yayınları.
- Eres, Z. (2018). Türkiye'nin Arkeolojik Alan Koruma Tarihinde Karatepe Aslantaş'ın Yeri, *Arkeoloji ve Sanat Dergisi*, Ocak-Ağustos 2018, 283-298.
- ICOMOS, (1964). Venedik Tüzüğü, Venedik. Web adresinden 9 Nisan 2020 tarihinde erişildi: [http://www.icomos.org.tr/Dosyalar/ICOMOSTR\\_tr0243603001536681730.pdf](http://www.icomos.org.tr/Dosyalar/ICOMOSTR_tr0243603001536681730.pdf)
- ICOMOS, (1990). Arkeolojik Mirasın Korunması ve Yönetimi Tüzüğü. Web adresinden 11 Nisan 2020 tarihinde erişildi: [http://www.icomos.org.tr/Dosyalar/ICOMOSTR\\_tr0574229001536913919.pdf](http://www.icomos.org.tr/Dosyalar/ICOMOSTR_tr0574229001536913919.pdf)
- ICOMOS, (2008). The Interpretation and Presentation of Cultural Heritage Sites. Web adresinden 15 Aralık 2018 tarihinde erişildi: [https://www.icomos.org/charters/interpretation\\_e.pdf](https://www.icomos.org/charters/interpretation_e.pdf)

- German, S. (2018). Conservation vs. restoration: the Palace at Knossos (Crete). Web adresinden 11 Temmuz 2021 tarihinde erişildi: <https://smarthistory.org/conservation-knossos/>
- Hitit Yolu, (2020). Web adresinden 6 Ağustos 2020 tarihinde erişildi: <http://www.hitivityolu.net>
- Kaderli, L. (2014). Kültürel miras koruma yaklaşımlarının tarihsel gelişimi. *TÜBA-KED*, (12), 29-41.
- Kaymak Heinz, G. (2008). Arkeolojik restorasyon uygulamalarında görülen teori ve pratik çelişkileri. F. Yurtdaş Eker (Yay. Haz.) *4. Ulusal Yapı Malzemesi Kongresi ve Sergisi* içinde (ss. 461-472). İstanbul: TMMOB Mimarlar Odası İstanbul Büyükşehir Şubesi.
- Karul, N. (2017). *Aktopraklık, tasarlanmış prehistorik bir köy*, (1. Baskı), İstanbul: Ege Yayınları.
- Kırklareli Projesi, (2020). Web adresinden 6 Ağustos 2020 tarihinde erişildi: <http://kirklareliprojesi.org/toplum/asagi-pinar-acik-hava-muze-projesi/>
- Köksal, A. (2016). Karatepe Saçakları ve Müelliflik Sorunu. Web adresinden 2 Nisan 2020 tarihinde erişildi: [http://www.mimarizm.com/kose-yazilari/karatepe-sacaklari-ve-muelliflik-sorunu\\_126312](http://www.mimarizm.com/kose-yazilari/karatepe-sacaklari-ve-muelliflik-sorunu_126312)
- Leobw, (b.t.). Unteruhldingen Kazıklı Yapı Açık Hava Müzesi; Uhldingen-Mühlhofen - Detailseite - LEO-BW (leo-bw.de) (Erişim tarihi: 3 Mart 2021)
- Likya Yolu Rehberi, (2020). Web adresinden 6 Ağustos 2020 tarihinde erişildi: <https://www.likyayolurehberi.com/index.html>
- Lyell, C. (1863). *The Geological Evidence of The Antiquity of Man*, The Geological Evidence of the Antiquity Of Man, by Charles Lyell (gutenberg.org) (Erişim tarihi: 2 Mart 2021)
- Madrid Konferansı Tavsiye Kararları: Altıncı Uluslararası Mimarlar Kongresi, (1904). Web adresinden 14 Mayıs 2020 tarihinde erişildi: <https://docplayer.biz.tr/5773790-Madrid-konferansitavsiye-kararlari-altinci-uluslararasi-mimarlar-kongresi-riba-1904.html>
- Opet Tefikiye Arkeo-Köy Projesi, (2018). A. Kahramani Pekin (Yayına Hazırlayan), İstanbul: MAS Matbaacılık.
- Opet, 2021, Troya Tefikiye Arkeo-köy Projesi. Web adresinden 3 Mart 2021 tarihinde erişildi: <https://www.opet.com.tr/Troya-tevfikiye-arkeo-koy-projesi>
- Özbaşaran, M., Duru, G., Teksöz, D. ve Omacan, S. (2010). Yaşayan geçmiş: Aşıklı Höyük, *TÜBA-KED, Türkiye Bilimler Akademisi Kültür Envanteri Dergisi*, (8), 215-228.
- Özdoğan, M. (2010). Çayönü. Çanak çömleksiz Neolitik Dönem'e tarihlenen bir yerleşim yerinde koruma ve alan düzenleme uygulaması, *TÜBA-KED*, (8), 2010, 141-154.
- Özdoğan, M. (2013). Arkeolojik kazı alanlarının korunarak topluma kazandırılması, çözüm arayışlarında İstanbul Üniversitesi arkeoloji projelerinin yeri. O.Tekin, M.H. Sayar ve E. Konyar (Ed.) *Tarhan Armağanı, M. Taner Tarhan'a Sunulan Makaleler* içinde (ss.257-266) İstanbul: Ege Yayınları.
- Papagiannakis, G., Schertenleib, S., O'Kennedy, B., Arevalo-Poizat, M., Magnenat-Thalmann, N., Stoddart, A. ve Thalmann, D., (2005). Mixing virtual and real scenes in the site of ancient Pompeii. *Computer Animation and Virtual Worlds*, (16), 11-24.
- Sagalassos Vakfı, (2020). [www.sagalassosvakfi.org/](http://www.sagalassosvakfi.org/) (Erişim tarihi: 6 Ağustos 2020)
- Schmidt, H. (1997). Reconstruction of ancient buildings. M. Torre (Ed.) *The conservation of archaeological sites in the Mediterranean region* içinde (ss. 41-50). Los Angeles, CA: Getty Conservation Institute.
- UNESCO, 1956, Arkeolojik Kazılarda Uygulanabilir Uluslararası Prensipler Hakkında Tavsiye Kararı. Web adresinden 29 Ekim 2015 tarihinde erişildi: <http://www.kumid.net/euproject/dokuman.php?id=8&baslik=Arkeoloji>

- Tay Project, (2013). [Fotoğraf]. Web adresinden 3 Ağustos 2020 tarihinde erişildi:  
[http://www.tayproject.org/TAYmaster.fm\\$Retrieve?YerlesmeNo=407&html=photos\\_t.html&layout=photos](http://www.tayproject.org/TAYmaster.fm$Retrieve?YerlesmeNo=407&html=photos_t.html&layout=photos)
- T.C. Kültür ve Turizm Bakanlığı, (1983). *Kültür ve Tabiat Varlıklarını Koruma Kanunu*, Ankara. Web adresinden 9 Ağustos 2020 tarihinde erişildi: <https://mevzuat.gov.tr/MevzuatMetin/1.5.2863.pdf>
- T.C. Kültür ve Turizm Bakanlığı, (1999). *Kültür ve Tabiat Varlıklarını Koruma Yüksek Kurulu, 658 no'lu İlke Kararı*. Web adresinden 9 Ağustos 2020 tarihinde erişildi: *Arkeolojik Sitler, Koruma ve Kullanma Koşulları*, Ankara.  
<https://teftis.ktb.gov.tr/TR-14329/658-nolu-ilke-karari-arkeolojik-sitler-koruma-ve-kullan-.html>
- T.C. Kültür ve Turizm Bakanlığı, (2005a). Arkeolojik Kazılarda Ve Kazı Alanlarında Yapılacak Düzenleme, Restorasyon Ve Konservasyon Proje Ve Uygulamalarında Uyulacak Usul Ve Esaslara İlişkin Yönerge, Ankara. Web adresinden 9 Ağustos 2020 tarihinde erişildi: <https://teftis.ktb.gov.tr/TR-14728/arkeolojik-kazilarda-ve-kazi-alanlarinda-yapilacak-duze-.html>
- T.C. Kültür ve Turizm Bakanlığı, (2005b). Kültür ve Tabiat Varlıklarını Koruma Yüksek Kurulu, 702 no'lu İlke Kararı, Kentsel Arkeolojik Sit Alanları Koruma ve Kullanma Koşulları, Ankara. Web adresinden 9 Ağustos 2020 tarihinde erişildi: <https://teftis.ktb.gov.tr/TR-14344/702-nolu-ilke-karari-kentsel-arkeolojik-sit-alanlari-ko-.html>