



## Bir Salgının Getirdikleri: Gençlerde Değişen İletişim Biçimleri ve Yeni Toplumsallıklar

### The Consequences Of A Pandemic: Changing Forms Of Communication And New Socialities Among Youth

Özlem AVCI AKSOY\*

#### Öz

Bu çalışma, Covid 19 Pandemisi'nin insanların gündelik yaşamlarını nasıl etkilediği ve değiştirdiği ana sorunsalı üzerine odaklanmaktadır. Toplumsal bir varlık olarak insanın, pandemi sürecinde yaşadığı toplumsal değişimler betimlenerek, bir "aracı (*medium*)" zorunlu kılan yeni iletişim biçimlerinin ontolojisi ve epistemolojisi tartışılmaya ve anlaşılmaya çalışılmıştır. Pandemi süreci boyunca deneyimlenen iletişim ve toplumsallık biçimleri, gündelik hayatı etkileyen ve alışık olmadığımız durumları normale çeviren bir yapıyla bizleri karşı karşıya getirmiştir. Bu yeni toplumsallıkların kitle iletişim araçları (geleneksel medya ve yeni medya ayrımı yaparsak) üzerinden tanımlanması ve sürdürülmesi bu mecralar üzerine odaklanmayı gerektirmiştir.

Pandemi süreci boyunca alınan ve kapanmayı gerektiren yaşamsal önlemlerin neden olduğu, iletişim biçimlerinin ve toplumsallıkların "uzaktan/çevrimiçi" sağlanmasının toplumsal yapıya ve bireylerin yaşamlarına ne gibi etkileri olduğu betimlenerek olası sonuçları tartışılmıştır. Öncelikle pandemi sürecinin ilk üç ayında yaşanan kısıtlamalarla birlikte internet, bilgisayar ve akıllı araçların gündelik hayattaki yeri betimlenmiştir. Sonrasında ise bu süreçte insanların duygu durumları, sosyal ilişkileri ve iletişim biçimleri, dışlanmaları ve yalnızlaştırılmaları, zamana ve mekâna dair değişen algıları tartışılmış ve değişmekte olan yaşam biçimlerinin yönü anlaşılmaya ve açıklanmaya çalışılmıştır. Böyle bir anlama biçimi ise neyin, nasıl ve hangi yönde değişmekte olduğuna dair geleceğe ilişkin öngörülerini de ortaya koyma fırsatı vermiştir.

**Anahtar sözcükler:** Pandemi, değişen iletişim biçimleri, yeni toplumsallıklar, makine-insan oluş, gündelik hayat.

#### Abstract

This study focuses on the main problem of how the Covid 19 Pandemic affects and changes people's everyday lives. The ontology and epistemology of the new forms of communication that necessitate the "medium" have been tried to be discussed and understood, by describing the social changes that human beings experience during the pandemic process. The forms of communication and sociality that we experienced during the pandemic process brought us face to face with a structure that shakes daily life from its roots and turns unfamiliar situations into normal. Defining and maintaining these new socialities through communication tools (if we distinguish between traditional media and new media) required focusing on these media.

The possible consequences of the social structure and the lives of individuals caused by the vital measures that require closure during the pandemic process, and the effects of the "remote/online" provision of communication styles and sociability were discussed. First, with the restrictions experienced in the first three months of the pandemic process,

\* Dr. Öğr. Üyesi, Uşak Üniversitesi, Fen-Edebiyat Fakültesi, Sosyoloji Bölümü. e-posta: ozlem.avci@usak.edu.tr, ORCID: 0000-0003-4563-9767.

the place of internet, computers and smart tools in daily life is described. Afterwards, in this process, people's emotional states, relationships and communication styles, their exclusion and isolation, their changing perceptions of time and space were discussed, and the direction of their changing lifestyles was tried to be understood and explained. Such a way of understanding also gave us the opportunity to reveal future predictions about what, how and in which direction it is changing.

**Keywords:** Pandemic, changing communication styles, new socialities, machine-human becoming, everyday life.

## **Giriş**

Bu çalışma küresel bir salgın<sup>1</sup> olarak pandeminin başlangıcında alınan ilk önlemlerle birlikte eve kapanan insanların, gündelik yaşamlarını anlamaya ve açıklamaya yöneliktir. Bu anlama çabası geleceğe ilişkin tahayyülleri de gözler önüne serme amacındadır. Özellikle teknoloji yoğun bir gündelik yaşamın, gelecekte ne gibi yaşam biçimlerine ve toplumsallıklara doğru evrildiğinin de izlerini ortaya koyar. Pandemi sürecinde hızlı bir biçimde adapte olunan ve sürdürülen ev içi yaşamın, toplumsallıkların ve iletişim biçimlerinin, pandemi öncesi dönem çerçevesinde düşünüldüğünde neyi ifade ettiği, değişimin hızı ve değiştirici etkisiyle birlikte nasıl bir geleceğin kapısını araladığı düşüncesi çalışmanın güzergahını belirlemiştir.

Teknoloji dolayimli bir toplumsal yaşam, alışılmış ilişki ve iletişim biçimlerini değiştirmekte ve araca bağlı bir yapıya bürünmektedir. Burada bahsedilen “araç”, kişinin temel iletişimini, toplumsallaşmasını gerçekleştirmek için bilgisayar, internet, akıllı makineler ve bunların içeriğinde yer alan uygulamalar ve sosyal mecralar kastedilmektedir. Özellikle Covid 19 pandemisi döneminde açıkça görebildiğimiz teknoloji dolayimli bir yaşam biçimini örnek olarak incelemek bu durumun ve değişimin yönünün nasıl anlaşılacağına ipuçlarını verebilir. Bu nedenle Covid 19 sürecinde (zorunlu olarak eve kapanma ve araca bağımlılık konusunda) değişen iletişim biçimleri ve yeni toplumsallıkların hangi yöne doğru evrildiği ve bu evrilen yapının nasıl anlaşılacağı sorunu bu çalışmanın odak noktasında yer alır. 12 Mart 2020 tarihinde başlayan izolasyon ve eve kapanmanın (gönüllü kapanma) sürdüğü üç aylık dönem boyunca (ilk normalleşme sürecine geçiş olarak tanımlanan 1 Haziran 2020'ye kadar) insanların gündelik yaşamlarını nasıl sürdürdükleri ve temel iletişimlerini nasıl sağladıklarının gözlemlenmesi amacıyla internet üzerinden yapılan bir anket çalışmasıyla<sup>2</sup> elde edilen nicel ve nitel (kısmen) verilere dayanarak açıklanmaya çalışılmıştır.

Elde edilen veriler eleştirel teori çerçevesinde tartışılarak anlaşılmaya ve açıklanmaya çalışılmıştır. Bu veriler pozitivist bir anlayışla elde edilmiş ve hermönetik bir bakışla değerlendirilerek tartışmaya sunulmuştur. Bu veri elde etme sürecinde ve sonuç değerlendirmelerinde etnometodolojinin katkılarını da göz ardı etmemek gerekir. Etnometodolojik bir bakışla, bu sürecin nasıl sürdürüldüğü kişilerin kendi deneyimleri ve gözlemleri üzerinden ifade edilmesiyle, yaşanan değişimin ortak noktaları üzerine odaklanılarak değerlendirilmiştir. Dolayısıyla kişisel deneyimlerin nasıl ortak deneyimlere dönüştüğü sonucuyla değişen süreç anlaşılmaya çalışılmıştır. Özellikle tekiliğin gittikçe belirginleştiği, gündelik olan içinde çoğulluğun anlamının tekil düşünce ve davranışlar etrafında şekillendiği anlayışı yorumlayıcı bakışla tartışılmıştır. Var olan ve değişmekte olanın betimlemesi yapılarak gelmekte olan değişimin tasavvuru ve tahayyülü, bu tartışmanın odağında yer almıştır. Öngörülen gelmekte olan şey ise her şeyden önce gittikçe artan teknoloji dolayimli ve bir “araç”a bağlı (hatta bağımlı) yaşamlardır. Yaşanan bu pandeminin işaret ettiği değişimin yönü, bilgi ve iletişim teknolojilerinin ve çevrimiçi mecraların toplumsal alanlarımızı etkilemesi ve değiştireyor olmasıdır.

---

<sup>1</sup> Covid 19 salgınının sıradan bir salgın olmasının ötesinde etkisi ve sonuçlarıyla sınır tanımayan bir boyuta ulaşmış olması nedeniyle yaşanan bu durum salgın ifadesi yerine çalışmanın devamında pandemi olarak ifade edilecektir.

<sup>2</sup> Google formlar üzerinden çevrimiçi olarak sürdürülen bu anket çalışması ile ilgili erişim linki şöyledir: [https://docs.google.com/forms/d/1in2OFawW58MLcqBJLj3-wHOGt6RwOgozlkGFq\\_iaSWU/edit](https://docs.google.com/forms/d/1in2OFawW58MLcqBJLj3-wHOGt6RwOgozlkGFq_iaSWU/edit)

## ***Bir Salgının Getirdikleri***

Tüm dünyada yaşamsal bir tehdit unsuru olan ve sınır tanımadan yayılan Covid-19, bir pandemi olarak, siyasal, ekonomik ve toplumsal hayatı etkileyen, değiştiren, dönüştüren ve yeniden kurgulayan bir etkiye sahip olmuştur. Ayrıca bu etkinin daha köklü bir şekilde devam etmesi de beklenmektedir. Yaşamın korunması ve varlığın sürdürülmesi yönündeki önlemler ve alınan tedbirler makro düzeyde ülkelerin ekonomik ve siyasal yapılarını etkilerken, mikro düzeyde ise bireyin gündelik yaşamını, toplumsallık biçimlerini, ilişkilerini temelden değiştirme yönündedir. Makro düzeyde ülkeler sınırlarını kapatarak, ulaşım ağlarını sınırlandırarak hatta durdurarak, ithalat ve ihracat süreçlerinde içe dönerek küreselleşme karşında küçülmeye gitmişlerdir. Covid-19 pandemisi, devletlerin kendi iç yapılarını güçlendirme ihtiyaçlarını ortaya çıkarırken, gündelik yaşamı içinde bireyin yaşamına olan etkisi ise tamamen dışarıya kapanma ve izole olma şeklinde gerçekleşmiştir. İnsanın hayatta kalma dürtüsü, fiziki mesafe, izolasyon, karantina gibi tedbirlerle ilişkilerini, fiziksel bir aradalıklarını olabildiğince sınırlandırmasına ve içeriye kapanmasına neden olmuştur. Bu kapanma haliyle birlikte dijital sosyalleşme mecralarının kullanım yoğunluğu artmıştır. Pandemi sonrası dönemde de yaşamın merkezinde yer alacak olan “araca/makineye”, hatta akıllı araçlara (*smart machine*) bağlı bir toplumsallaşma ve iletişim biçimlerine neden olacağı öngörülebilir. Bu durum ise post yapısalcı teorinin ve eleştirel feminizmin sık sık tartıştığı, son dönemlerde de insan sonrası (*posthuman*) çalışmaların gündeminde olan “*insan-makine-oluş (becoming)*” kavramını yeniden düşünmeyi gerektiriyor. Elbette bu tartışmanın, yaşanan pandemi ile yeniden dikkatleri üzerine çeken *ekolojik söylem*le de doğrudan bir bağlantısı olduğu da unutulmamalıdır. Bradiotti, *makine-oluş* ekseninde, insanlar ve teknolojik devreler arasındaki ayrımı aşarak özneleşme sürecinde temel olanın biyoteknoloji dolayımında ilişkiler olduğunu iddia eder (Bradiotti, 2018, s. 85). Buradaki biyoteknoloji olarak ifade edilen teknolojinin beden yapabilirlik sınırlarını artıran unsurlar olarak düşünmek gerekir. Elbette ilk olarak Syborg Manifestosu<sup>3</sup>’nda Haraway’ın tartıştığı (2010) “protezler, implantlar, kontakt lensler” gibi teknik unsurlar akla geliyor. Fakat bu çalışmada, yaşanan pandemi sürecinde insanı yaşadığı toplumsal hayata dahil eden, iletişim olanaklarını sürdürmesine fırsat veren makineler olarak “internet, akıllı cep telefonları, tablet ve bilgisayarlar” odak noktasıdır. Çünkü pandemi dönemi göstermektedir ki, gerçekleşmekte olan toplumsal dönüşümde eşik noktası olan ve bunu hızlandıran şey iletişim araçları ve mecraları olmaktadır. Bu araçlar sadece tek yönlü bilgi akışının sağlandığı araçlar olmanın ötesinde (klasik medya araçları olarak gazete, radyo, televizyonda tek yönlü bir iletişim söz konusudur), bireyin aktif olarak yer aldığı çevrimiçi (online) mecralar, bu yeni toplumsallaşma biçimlerinin sanal mekanları olarak belirlemekte ve bireyin gündelik yaşamının sosyal zemini olarak yerini almaktadır. Böylece insan-makine (insan-makine oluş / melez yani ne tam makine ne de tam insan oluş) ilişkisi, bu dönemin toplumsal varlığı olarak yerini almaya başlıyor. Makine-arac (bilgisayar, cep telefonu, tablet, internet vb.), insanın bir uzantısı hatta bu yeni toplumsallık sürecinde bir parçası haline geliyor. Bu değişimi Haraway biraz da tedirgin bir düşünce ile şöyle açıklar: *Yirminci yüzyılın sonlarına ait makineler, doğa ile yapay, zihin ile beden, kendi kendini geliştiren ile haricen tasarlanmış arasındaki farkı, organizmalar ve makineler arasındaki pek çok başka ayrımla beraber baştan aşağı muğlak hale getirdi. Makinelerimiz rahatsız edici bir biçimde hayat doluyken biz korkutucu ölçüde atılız* (Haraway, 2010, s. 50). Makine olmadan toplumsallaşamayan insanın makineye olan bu bağıllığı, bağımlılığı ve ihtiyacı, bu süreçte üzerine düşünülmesi gereken önemli bir tartışma noktasıdır.

Bireyin geleneksel medya üzerinden sağladığı bilgiye erişimi ve iletişim biçimi tek yönlü bir akış temeline dayanırken, yeni medya araçları ile birey, bu iletişim sürecinde aktif ve merkezi bir konuma sahip olabilmektedir. Türkiye’de pandeminin ilk dönemlerinde (ilk üç aylık süreç olan Mart-Haziran 2020) bireyin gerek geleneksel gerekse yeni medya araçları içindeki konumu da değişmiş ve birey daha merkezi

<sup>3</sup> Donna Haraway’ın A Cyborg Manifesto adlı makalesi ilk olarak Simians, Cyborgs, and Women: The Reinvention of Nature (1991) adlı makaleler derlemesi içinde, "A Cyborg Manifesto: Science, Technology, and Socialist-Feminism in the Late Twentieth Century" başlığıyla yayınlanmıştır.

ve aktif konuma yerleşmiştir. Elbette bunun nedeni genel olarak izolasyon, karantina, fiziki mesafe<sup>4</sup> gibi pandemi sürecinde alınan zorunlu tedbirlerin bir sonucudur. Yaşamsal bir ihtiyacın sonucu olarak alınan ve gönüllü olarak uygulanan bu tedbirler, kaçınılmaz olarak bireyin gündelik yaşamının merkezine, özellikle yeni medya mecraları üzerinden kurulan ve sürdürülen yeni toplumsallık biçimlerini ortaya çıkarmıştır.

İletişim araçlarının kendisi, toplumsal bir varlık olan insan için, yaşamın temel sağlayıcısı haline gelmektedir. Asıl dikkat çekici olan ise yeni medya araçlarının ve dijital alanların toplumsallığımızın birincil mecrası haline gelmesidir. Pandemi sürecinde ilişkiler, çalışma hayatı, alışveriş, kültürel faaliyetler (sinema, konser, tiyatro gibi), eğitim, akademik faaliyetler (konferans, toplantı, dersler vs.), sağlık hizmetleri (çevrimiçi muayene, e-reçete, e-rapor vs), adli hizmetler<sup>5</sup>, bankacılık hizmetleri gibi bir çok ihtiyaçlar, hiç alışık olunmadığı bir biçimde ve yoğunlukta, yeni medya araçları ve akıllı teknolojiler üzerinden sürdürülmeye başlandığı görülüyor.<sup>6</sup> Toplumsallığımızı ve ilişkilerimizi bir araç üzerinden sürdürmeye başladığımız bu dönem, bazı davranışlarımızın hangi yöne doğru değiştiğinin önemli göstergeleridir.

Diğer yandan bilgiye ve iletişime erişimin yapısal olarak değişmesi de *bilgiye erişim hakkı* gibi *iletişime erişim hakkını* da (iletişim araçlarına erişim, internete erişim gibi) gündemimize taşımaktadır. Tüm gündelik yaşamın medya araçları üzerinden sürdürülmesi ve normalleşmesi (*yeni normal* olarak tanımlanan), bu araçlara atfedilen anlam ve değer yeniden sorgulanması ve kurgulanmasını gerektirir. Bu durum ise beraberinde sosyo-ekonomik, siyasal ve kültürel birçok sorunu ve çıkmazı görünür kılacaktır. Değişen bu yapıyla birlikte toplumsal alanın tüm unsurlarına dair anlama amaçlı sorgulama ve değerlendirmelerin yapılması önemlidir. Bu durum sadece mikro düzeydeki bireysel yaşamları ve gündelik yaşamın işleyişinin etkilenmesinin tartışılması ve anlaşılmasının ötesinde; siyasal, ekonomik, kültürel etkilerini de (dini yaşam tarzları, hukukun güncellenmesi, eğitimin işleyişi, eğlence ve kültürel yaşam, aile kurumu ve evlilik, temel sağlık hizmetleri gibi) tartışmak, gelmekte olan yeni toplumsallığa hazır olmanın/olabilmenin bir gereğidir. Bu durum hem bir fırsata, güce dönüşebileceği gibi hem de bir tehdit olarak gündelik yaşamın içine yerleşebilir. Dolayısıyla bu mecraların yaygınlaşması ve kullanımının daha bilinçli ve daha doğru bir biçimde yapılması, bireylerin ve toplumların yapısında anlamlı bir etkiye sahip olacaktır.

#### *Yönteme Dair: Değişmekte Olan Yapı Nasıl Okunmalı?*

Bu çalışma, gündelik yaşamdaki etkisinin teknoloji merkezli olduğu yaşanan Covid 19 pandemisi sürecinde, insanların *hayat eve sığın* söylemiyle eve kapanmaları ve izolasyon süreçlerinin gündelik yaşamlarında ne gibi değişikliklere neden olduğu sorgulanmış ve değişen alışkanlıkları betimlenmeye çalışılmıştır. Böylece değişen gündelik yaşam alışkanlıkları, toplumun geneline sirayet eden bir değişim yönünü işaret eder. Ana sorunsal olarak ise bilgi ve iletişim teknoloji ve araçlarının merkezinde gündelik yaşamın nasıl bir değişim geçirdiği / geçirmekte olduğu düşüncesi yatmaktadır. Bu süreçte insanların nasıl gönüllü olarak *“içeriye kapandığı”* sorunu tartışılırken diğer yandan özellikle yaş üzerinden *“damgalanarak”* ayrıştırılması üzerine yapılan tartışmalar da çalışmanın odak noktalarındandır. Ayrıca pandemiye karşı bir mücadele biçiminde geliştirilen *“hep birlikte”* mesajları da birey-toplum bütünselliğini yeniden gündeme getirerek tartışılmasının gereğini ortaya koyar. Bir diğer önemli tartışma noktalarından birisi de *“mekân ve zamana”* dair algılarımızın değiştiği, mekânın genişlediği (küresel olma hali ile)

<sup>4</sup> Burada sosyal mesafe kavramı yerine özellikle fiziki mesafe kavramını kullanmak istiyorum. Çünkü bu süreçte sosyallık yeni medya ve iletişim araçları üzerinden yoğun bir biçimde sürdürülmekte; sadece izolasyon ve karantina gibi önlemlerle fiziki sınırlamalar ve kısıtlamalar söz konusu olmaktadır. Melek Göregenli, Aksu Bora ve Nilgün Toker’in bu konudaki benzer tartışmaları için bkz; <https://birikimdergisi.com/guncel/10031/evde-kalmak-ve-siginmak-evden-cikmak> (erişim tarihi: 16.11.2020).

<sup>5</sup> Adalet Bakanlığı yargı reformu kapsamında Üçüncü Yargı Paketi’nde e-mahkemelerle ilgili karar alınmış ve paket kapsamında 15 Eylül 2020 tarihinden itibaren e-duruşma uygulamalarına başlamıştır. Bu konuda daha ayrıntılı bilgi için SETAV’ın şu raporuna bakılabilir: <https://setav.org/assets/uploads/2020/10/R173.pdf> (erişim tarihi: 10.04.2021)

<sup>6</sup> Özellikle bu süreçte artan uzaktan (internet ve telefon bankacılığın) bankacılık işlemleri, temassız kart kullanımı; online sağlık muayene işlemleri; online ders ve konferanslar; online iş toplantıları; online müze turları ve festivaller gibi.

zamanın ise sıkıştığı bir dönemde bu durumun toplumsal bir varlık olarak bireyin gündelik yaşamına etkisidir. Bu nedenle kapanma-kapatılma, dışlanma-damgalanma, birey-toplum, zaman-mekân kavramları etrafında pandeminin gündelik yaşamda neleri etkilediği ve değiştirdiği sorgulanmış ve açıklanmaya çalışılmıştır.

Pandeminin ülkeler ölçeğinde küresel etkilerinden (önce içe kapanma sonrasında ise küreselliğin teknik araçları sayesinde hiç olunmadığı kadar küresel olma hali) bahsedilirken gelişmeler, değişimler, krizler ya da kalkınma hamleleri her ne kadar bireysel ve gündelik olanın dışında gerçekleşen durumlar gibi görünse de bireyin gündelik yaşamına etkisi kaçınılmazdır. Kişi bu değişimi yavaş yavaş ve bazen de farkında olmadan yaşar. Küresel bir salgın olarak tanımlanan Covid-19 Pandemisi'nin neden olduğu kriz ise ulusal ve küresel ölçekte makro yapıları doğrudan ve hızlı bir biçimde etkilediği gibi gündelik yaşamları da aynı hızla etkilemiştir. Bu ani değişimin ilk örneği eğitim sürecinde yaşanmıştır. Çok kısa bir sürede tüm seviyelerde eğitimin çevrimiçi olarak sürdürülmesine karar verilmiş ve hala sürdürülmeye de devam etmektedir.

Böylesine bir tartışmada belirsizliklerin varlığı, dönüştürücü çözümler için fırsatlar sunabilir. “*Yeni normal*” kavramı toplumsal alana bakışımızı ve toplumsallaşma biçimlerimizi tamamen değiştirebilir.

### *Verilerin Toplanması*

Bu çalışmaya veri kaynağı olan anket çalışması her şeyden önce pandemi sürecinde herkesin evde kaldığı ilk üç aylık dönemi (Mart – Haziran 2020) kapsar. Bu dönemde insanların bireysel tavır ve davranışlarını, aile içi ilişkileri ve yakın sosyal çevre ile olan bağlarını ve iletişim biçimlerini, dışsal çevre koşullarını nasıl gözlemleyip algıladıklarını anlama ve açıklama çabasıdır. Ayrıca bu çalışma, böylesine bir toplumsal yapının ve ilişkilerin, yeni iletişim biçimlerinin sürdürülebilirliğine dair yorum ve değerlendirmeleri de göz önünde bulundurur. Böylece tek tek bireylerden hareketle hale hale toplumun en dışsal kategorilerine doğru ulaşarak (ve öngörüler kurarak) pandemi sürecinin ilk üç aylık döneminde neler değiştiği, nelerin sürdürülebilir, nelerin asla sürdürülemez olduğunun altı çizilmeye çalışılmıştır. Bu anket çalışmasından elde edilen verilerin özellikle iletişim araçlarının (geleneksel medya, internet ve yeni medya gibi) kullanımına dair kısmı üzerinde yoğunlaşmış ve bireyin gündelik yaşamında oynadığı role atıfta bulunarak, pandemi döneminde bu rolün nasıl derinleştiği ve bireyin yaşamında nasıl vazgeçilmez bir araca dönüştüğü ortaya konulmaya çalışılmıştır. Bireyin kendi gündelik yaşamı, toplumsallığı, bireysel bir varlık olarak duygu durumu ve sosyallığı sorgulanmış, ayrıca bu süreçte kendi çevresine dair düşünce, değerlendirme ve gözlemlerine de yer verilmiştir. Altı (6) bölümden oluşan bu anket çalışmasının ilk bölümü yaş, cinsiyet, eğitim ve çalışma durumu gibi temel demografik bilgilerin elde edilmesine dayanır. Anket soruları kapalı uçlu ve çoklu seçmeli sorularının yanı sıra 5’li likert ölçeğinde algılarının yoğunluğu da ölçülmüştür. Anket çalışmasının ikinci ve üçüncü bölümü pandemi sürecinde bireyin kendi içinde bulunduğu psiko-sosyal durumunun; dördüncü bölüm kendi çevresinin psiko-sosyal durumunun; beşinci bölüm ise yaşanan değişimin sürdürülebilirliğine dair değerlendirilmelere dayanır. Sayısal verilerin elde edilmesine dayanan bu bölümler ayrıca katılımcının kendi değerlendirmelerine de yer verilen son (6.) bölümde ise tamamen niteliksel verilerin elde edilmesi hedeflenmiştir. "Her vaka, her örnek kendine özgüdür ve tekil bir deneyime sahiptir" anlayışı ile hareket edilerek, kişinin bu süreci kısaca değerlendirmesi istenmiştir. Bu açık uçlu olan değerlendirme sorusunu 945 katılımcıdan 682'si ayrıntılı olarak yanıtlamış, kendi deneyimlerini ve gözlemlerini paylaşmıştır.

Konuyla ilgili olarak yoğun bir teorik ve kavramsal tartışmalar ve gündemdeki yaşanan döneme ilişkin güncel yazılar, derlemeler ve kısa süreli elde edilen veriler ve temel düzeydeki gözlemler sonrasında araştırmanın çerçevesi çizilmiş ve ana problematik kurgulanmıştır. Çalışmanın problematiği eleştirel teori, insan sonrası tartışmalar etrafında kurgulanmış ve duygu yapısı, gündelik olanın kırılabilirliği, teknolojik tekilik, makine-insan-oluş, zamanın ve mekânın algısı gibi kavramlarla tartışılmış ve bu doğrultuda öngörüler sıralanmıştır. Bu öngörüler ise içinde derin bir modernizm eleştirisi de barındırır. Dolayısıyla hem tehditleri hem de fırsatları olan bir değişim sürecini görünür kılmaktadır. Gündelik yaşam bir deneyim alanıdır ve modernliğin bir parçasıdır. Marshall Berman’a göre;

... modern olmak, bizlere serüven, güç, coşku, gelişme, kendimizi ve dünyayı dönüştürme olanakları vaat eden; ama bir yandan da sahip olduğumuz her şeyi, bildiğimiz her şeyi, olduğumuz her şeyi yok etmekle tehdit eden bir ortamda bulmaktır kendimizi. (Berman, 2014, s. 27)

Pandemi döneminin neden olduğu kriz, beraberinde bu krizden çıkış yollarını da ortaya çıkarmıştır. Hem insanı ve insanın alışık olduğu her şeyi yok etmekle tehdit eden bir süreç hem de insana yeni alanlar açarak daha da güçlendiren bir dönüm noktası olmuştur. Dolayısıyla pandeminin yaşattıkları hem modern dönemin bir sonucu hem de nedenidir.

### Katılımcı Profili

İnternet üzerinden hazırlanan ve uygulanan anket çalışması ile 1000 katılımcıya ulaşmak hedeflenmiştir. 1000 katılımcının dağılımında ise özellikle yaş bağımsız değişkeni ölçüt alınarak genel nüfus rakamlarına göre oranlanmış ve örnek bir dağılım hesaplanmıştır. Buna göre;

Tablo 1. Genel nüfusa göre örneklem dağılımı (Kaynak: TÜİK, 10.04.2020)

Yaş Grubu	Nüfus	Oran	Örneklem Dağılımı % (f)	Örneklem Grubu % (f)
0-19	19.082.900	0,23	23 (229)	22 (210)
20-64	56.521.370	0,68	68 (680)	69 (650)
65+	7.550.727	0,09	9 (91)	9 (85)
	83.154.997		1000	945

Tablo 2. Araştırmanın örneklem grubuna göre demografik dağılım (yüzde ve frekans dağılımı<sup>7</sup>)

Yaş Grubu	Örneklem Grubu % (f)	Cinsiyet % (f)		Eğitim Durumu % (f)				Mevcut Durum % (f)		
		Kadın	Erkek	İlköğrt	Lise	Ünv.	L.Üst	Öğrenci	Çalışan	Emekli / Çalışmayan
0-19	22 (210)	61 (128)	39 (82)	0	12 (25)	88 (150)		97 (202)	3 (8)	0
20-64	69 (650)	51 (340)	49 (310)	5 (30)	12 (75)	73 (475)	10 (70)	75 (487)	18 (117)	7 (46)
65 +	9 (85)	61 (52)	39 (33)	51 (43)	27 (22)	6 (14)	6 (5)	0	6 (5)	94 (80)
Toplam % (f)	100 (945)	55 (520)	45 (425)	7 (70)	14 (130)	68 (645)	11 (110)	59 (557)	26 (243)	15 (145)

Tablo 2’de örneklem grubu içindeki demografik dağılımın oransal ve frekans dağılımı ayrıntılı olarak görülmektedir. TÜİK verilerine göre belirlenen örnek dağılım ölçeğinde 1000 katılımcıya ulaşılammış, fakat oransal olarak yaş grupları arasında hedeflenen dağılıma ulaşılmış, toplam örneklem dağılımı 945 katılımcı ile gerçekleştirilmiştir. Buna göre özellikle yaş dağılımına bakıldığında pandemi süreci boyunca uygulanan kısıtlama ve yasaklardan en az etkilenen grubun 20-64 yaş aralığında olan kişiler olduğu görülüyor. Dolayısıyla dışarıyla en çok bağı olan kesim olarak 20-64 yaş aralığındaki kişiler toplumsal olarak içerisi kadar dışarısını da fazlasıyla gözlemlene fırsatına sahip olmuşlardır. Bu nedenle bu yaş grubuna dair veriler oldukça önemlidir ve dikkatle analiz edilmesi gerekir.

<sup>7</sup> Tablonun yatay düzleminde cinsiyet, eğitim durumu ve çalışma durumunu ifade eden yüzde ve frekanslar değerleri; dikey düzleminde ise örneklem ve yaş değerleri yer almaktadır. Bu nedenle her sütun ve satır kendi içindeki yüzde ve frekansları ifade etmektedir.

Katılımcıların eğitim durumu göz önünde bulundurulduğunda 0-19 yaş grubunda 202 katılımcıyla %97; 20-64 yaş grubunda ise 487 katılımcı ile %75 oranında öğrenciler olmuştur. Dolayısıyla her iki yaş grubundaki katılımcı sayısına baktığımızda 689 katılımcının öğrenci olduğu ve toplam katılımcıya oranın ise %73 olduğu görülmektedir. Bu %73'lük oranın genç nüfusu temsil ettiği söylenebilir. Diğer yaş ve eğitim grupları ise bu süreçteki kendi deneyim ve gözlemlerini ifade etmenin yanı sıra genç olan ana katılımcı grubundaki durumu anlamak ve değerlendirmek için karşılaştırma yapabilmeye imkanı sunan kontrol grupları olarak işlev görürler. Bu durum ise özellikle yaş grupları ve eğitim farklılıkları arasında yeni iletişim biçimlerinin nasıl farklılaşıp değiştiğini anlamak için önemli bir gösterge olabilir. Çünkü internet kullanım alışkanlıkları endeksine<sup>8</sup> ve TÜİK 2020 verilerine<sup>9</sup> göre bu yaş grubunun (18-35 yaş grubu) internet ve sosyal medya mecraları %90'lık bir oranla en yoğun kullanan yaş grubudur. TÜİK verilerine göre internet ve sosyal medya mecralarının kullanım oranlarında hem kadın (%90,3) hem de erkek (%96,7) bu yaş aralığındadır. Yine 2019 yılı ağustos ayına göre 2020 yılı internet kullanım oranlarında da artış görülmektedir. Artış oranının en fazla olduğu yaş grubu ise 65 yaş üstü grup olması dikkat çekicidir. Bu artış bir önceki yıla (2019) göre 65 yaş üstü erkek kullanıcılar %25'ten %35'e, kadın kullanıcılar ise %15'te %21'e yükselmiştir. Bu değişimde elbette iletişim teknolojilerinin yaygınlaşması etkili iken yaşanan pandeminin de önemli bir etkisi olduğu da aşıkardır. Ayrıca evde olma hali, bilgi ve habere erişim talebini ve diğer sosyalleşme ihtiyaçları doğrultusunda bilgi ve iletişim teknolojilerinin kullanımına olan ihtiyacı da arttırmıştır.

Örnekleme seçiminde özellikle yaş değişkeninin göz önünde bulundurulmuştur. Bunun nedeni pandemi sürecinde alınan önlemlerin, kısıtlama ve yasakların temel ölçütünün yaş unsuru göz önünde bulundurularak belirleniyor olmasıdır. Özellikle tüm dünyada korona virüsünden yaşlı nüfusun daha çabuk etkilenmesi, yaş kriterinde belirleyici olmuştur. Bu nedenle özellikle 65 yaş üstü katılımcılar çalışmada belirtilmek istenmiştir. Ayrıca 20 yaş altı kişilerde aynı kısıtlama önlemlerinde ikinci sırada yer almışlardır. Her iki yaş grubu da çalışmadığı öngörülen kesim olduğu için kısıtlayıcı önlemlere daha kolay tabi olmuşlardır. Bu yaş grubunda herhangi bir işte çalışan kişiler ise bu kısıtlamalardan ve cezai yaptırımlardan muaf tutulmuşlardır. Ayrıca toplumsal ilişkilerde ve iletişim biçimlerinde farklılıklara neden olabilecek temel demografik verilere de ulaşmak amaçlanmıştır. Buna göre yaş, cinsiyet, eğitim durumu, çalışma durumu (*mevcut durum*) gibi bağımsız değişken niteliğinde verilere ihtiyaç duyulmuştur. Ayrıca anket çalışmasının çevrimiçi olarak yapıldığından dolayı internete erişim sağlayabiliyor ve en az bir akıllı araca sahip olmaları katılımcıların en önemli özelliğidir. Bu nedenle çalışmanın internet erişimine ve akıllı bir araca sahip olmayan önemli bir kesimi dışarda bırakıyor olması ise çalışmanın sınırlılıklarından biridir.

### ***Günelik Yaşamın Kırılganlıkları***

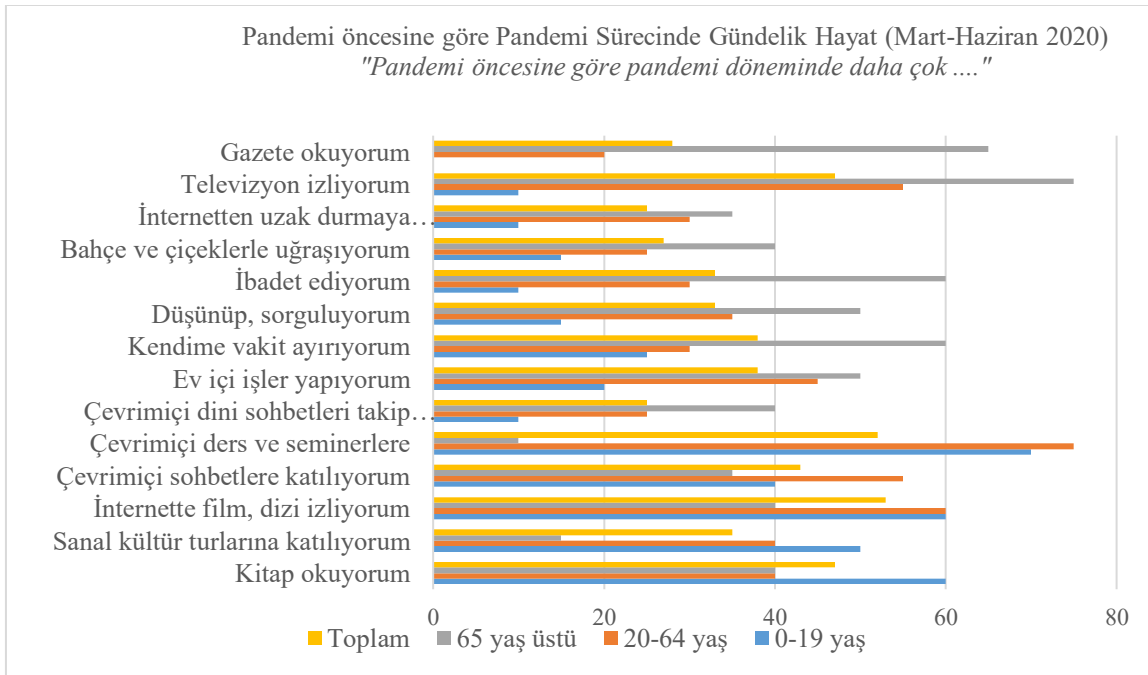
Tüm bu göstergeler ve veriler en temel düzeyde ve basit bir biçimde pandeminin bireyin gündelik yaşamı içinde hangi noktalarda değiştirici ve dönüştürücü bir etkiye neden olduğunu ortaya koyar. Pandeminin bireyin gündelik yaşamını ve gündelik yaşama dair algısal ve duygusal durumunu hem bir fırsat hem de bir tehdit olarak etkilediği oldukça nettir. Ayrıca gündelik yaşamla olan ilişkisi yapısal olarak değişen bireyin kendi gündelik yaşamı etrafında tanımladığı zaman ve mekân mefhumu da kökten bir değişim içindedir. Mekân olabildiğince genişlerken, zamanda olabildiğince daralır. Bu genişlemeye ve daralmaya neden olan pandemi ile gündelik yaşamdaki etkisi ve konumu gittikçe merkezileşen teknolojinin varlığıdır. Teknolojinin tam karşımızda duran ekranı bizim için dünyaya açılan bir kapıdır ve o kapıdan mesafe ve zaman kısıtlaması olmadan istediğimiz yerde, istediğimiz insanlarla bir arada olma imkânı verir. Özellikle internet ağı içinde aynı mekânı ve fiziksel yakınlığı paylaşmaktasınız, aynı ortak mekânda bir arada olma duygusunu verir. Bu durum Ulrich Beck'in küreselleşmeyi tanımlarken küresel olma halinin "*mekân sınırlaması olmadan insanların aynı mekânı paylaşıyor olma düşüncesine dair bir durum*" olarak

<sup>8</sup> We are social, Digital in 2020 Türkiye verileri için bkz. <https://wearesocial.com/digital-2020> (erişim tarihi: 17.01.2021).

<sup>9</sup> TÜİK verileri için bkz. [https://data.tuik.gov.tr/Bulten/Index?p=Hanehalki-Bilisim-Teknolojileri-\(BT\)-Kullanim-Arastirmasi-2020-33679](https://data.tuik.gov.tr/Bulten/Index?p=Hanehalki-Bilisim-Teknolojileri-(BT)-Kullanim-Arastirmasi-2020-33679) (erişim tarihi:17.01.2021).

tanımlamasını akla getirir (Beck, 2000). İçinde bulunduğumuz süreç, zaman ve mekân kısıtlaması olmaksızın hızlı bir biçimde istediğimiz mekânda olabilmenin, yani küresel olmanın imkanını veren teknoloji dolaylı bir gündelik yaşamdır.

Toplumsal olarak varlığını sürdürme ihtiyacında olan birey, izolasyon, karantina, kapanma gibi önlemlerle bu varlığını gerçekleştirebildiği ve sürdürebildiği bir mecra olarak teknolojinin sunduğu sosyalleşme mecralarına sığınır. Kendi ontolojisini gerçekleştirme ihtiyacında ve zarurieti içinde olan birey, ekrandan bir kapı açar. Böylece araca bağlı / bağımlı bir iletişim biçimleri ve yeni toplumsallıklar belirmeye başlar. Tıpkı duymayan birinin iştirme cihazı ile kurduğu bağlantı gibidir. Ya da yüksek derecede görme kusuru olan birinin yüksek numaralı gözlüğe duyduğu ihtiyaç gibi. Dolayısıyla bu, insanın doğuştan sahip olduğu "kudret"ini (*potentia*) gerçekleştirebilmek için bir araca ihtiyaç duyması ve bağımlı olmasıdır. Bu bağıllık kendi kudretini, kendi varlığını gerçekleştirmek amacını taşır. Kedinin miyavlaması nasıl o türe ait, doğuştan gelen bir özellik ise insanın konuşması, iletişim kurması ve toplumsal bir varlık olması da insan türünün bir özelliğidir. Her kriz anı birçok engeli, sorunu getirdiği gibi bu sorunları aşmanın da imkânını sunar. Böylesine bir kapanma/kapatılma sürecinde kendini gerçekleştirmenin imkanını teknoloji üzerinden bilgisayar, internet, akıllı araçlar, telefonlar üzerinden sağlar. Belki sokağa çıkmaz ama internetin sokaklarında, çevrimiçi dünyada dolaşır. Selamlaşır. Tartışır. Alışveriş yapar. Doğayı seyredir.



Şekil 1. Pandemi Öncesine Göre Pandemi Sürecinde Gündelik Hayat<sup>10</sup>

Çalışma kapsamında elde edilen verilere bakıldığında özellikle gündelik yaşamın evde nasıl sürdürüldüğü, aile içi ve dışarı ile ilişkilerin nasıl olduğu, iş ve okul hayatının nasıl devam ettiği, temel gündelik ihtiyaçların nasıl sağlandığı soruları etrafında elde edilen verilerin odağında iletişim araçları, internet, akıllı araçlar ve sosyal medya mecraları olduğu görülüyor. Yani bu süreçte toplumsal yaşama bir araç yoluyla ulaşıyor: *Uzaktan görüntülü-sesli görüşmeler, sohbetler, toplantılar; uzaktan devam eden eğitim ve öğrenim süreci; uzaktan alışverişler; uzaktan sağlık hizmetleri ve muayeneler; uzaktan görülen davalar/duruşmalar; temassız araçlarla yapılan alışverişler; özellikle kargo teslimlerinde uygulanan temassız teslim kodu gibi*. Elbette bu durum toplumsal yaşamda yeni olan bir durum olmaktan öte bu dönemde yaygınlaşmış ve hemen hemen toplumun tamamında (bazen de zorunlu olarak) kullanılabilir hale

<sup>10</sup> Tüm şekillerde yer alan verilere ilişkin oransal dağılımların yer aldığı tablolara ekler kısmında ulaşılabilir.



gelmiştir. Bunların hepsinin yapılabilirliği ve sürdürülebilirliği bir araca olan ihtiyacı ve zorunluluğu-bağımlılığı ortaya koyuyor. Böyle bir süreçte, bireyin gündelik yaşamı, duygu hali, ilişkileri, sosyalleşme ihtiyacı ve biçimleri, mekân ve zaman algısı, toplumda ait olduğu konumu, sürekli ve hızlı bir değişim döngüsü içine girmiştir.

65 yaş üstü katılımcılardan elde edilen verilere bakıldığında, bu süreçte internet olanaklarını öğrenmeye ve etkin bir biçimde kullanmaya başladıkları da görülüyor (internetten akıllı telefonlar aracılığıyla özellikle haberleri takip etme, fatura ödeme, alışveriş yapmak gibi). Bunun yanı sıra 65 yaş üstü katılımcıların “*daha çok düşünüp sorguluyorum (%50)*” ve “*daha çok ibadet ediyorum (%60)*” diyenlerin sayısı oldukça dikkat çekicidir. Bu dönemde, inanç biçimlerindeki algı ve değişim üzerine yapılan değerlendirme ve çalışmalarda elde edilen sonuçlar, bu veriyi destekler niteliktedir.<sup>11</sup> İnsanın yaşamsal bir kaygı ve krizle karşı karşıya kalması durumunda, özellikle de yaşlılık dönemlerinde, ruhani olanla bağlarını güçlendirme çabasına girdiği görülür (Baker & Nussbaum, 1997, s. 42). Ayrıca “*internet ve akıllı araçları kullanmayı sevmiyorum, kullanmak istemiyorum, ev işlere daha çok vakit ayırıyorum, bitki yetiştiriyorum, hayvanlarla ilgileniyorum*” gibi ifadeler de yer almış fakat oransal olarak internet kullanımıyla ilgili yanıtlarla karşılaştırıldığında oldukça düşük bir ölçekte kalmıştır. Diğer yandan internetten uzak durmaya çalıştıklarını ifade edenlerin oranını da %25 seviyesinde olduğu görülüyor. Fakat az da olsa gündelik yaşam içinde tüm yaş gruplarında artış gösteren bu eğilimin (teknoloji karşıtlığı ve doğaya yöneliş), yaşanan pandemi ile ekolojik söylem arasında bir bağ olduğunu (başka bir araştırma ve tartışma konusu olarak) öngörülebilir.

Ayrıca 65 yaş üstü katılımcıların internet ve akıllı telefon üzerinden sosyal medya uygulamalarını kullanmalarındaki artışın yanı sıra bilgi ve haber alma konusunda geleneksel medya araçlarını (gazete, radyo) diğer katılımcılara göre hala tercih ettikleri görülmektedir (bkz. Şekil 3).

Yaş ve eğitim değişkenlerini göz önünde bulundurarak gündelik yaşamlarında en yoğun değişimi yaşayan kesimin genç kesim olduğu görülmektedir. Bu kesimin lise ve üniversite seviyelerinde eğitimlerine hala devam ediyor olmaları ve eğitimlerini çevrimiçi olarak sürdürmek zorunda kalmalarıyla, bir anda toplumsallıkları en yoğun değişen kesim olmuştur. Bu durum gençlerin eğitim sistemine olan bakışlarını da etkilemiş ve çevrimiçi / uzaktan eğitimin ne kadar sürdürülebilir olduğu da en çok sorgulanan, tartışılan konu olmuştur. Pandemi süreciyle yaşanan kapanmayla birlikte uzaktan eğitimin zorunlu hale gelmesi, bu eğitim biçiminin, biçim ve nitelik olarak yeniden gözden geçirilme ve dönüştürülme ihtiyacını ortaya çıkarmıştır. Özellikle karma (hybrid) eğitim biçimlerinin bir alternatif olarak tartışılıyor olması, uzaktan eğitim biçiminin geleceğin toplumsal yapılarında yer alacağı öngörüsüne neden olmaktadır. Bu noktada Carvalho ve Hares’e (2020) referans vererek yaşanan pandemi sürecinin özellikle eğitim alanında güçlü etkiler bırakacağı, eğitimi sistemini hem yapısal ve nitelik olarak değiştireceği ve yeniden inşa edileceği öngörüsünde bulunan Tuna, bu konuda toplumun, politika yapıcılarını, öğretmenlerin ve öğrencilerin bu yeni süreçlere uyum sağlamak konusunda daha yoğun çaba harcamaları gerektiğini ifade etmektedir (Tuna, 2021, s. 331-332). Eğitim alanında yaşanan değişim ve yeniden inşa olma sürecine ek olarak, benzer bir biçimde çalışma hayatında da benzer değişimin yaşanacağı öngörüsü de oldukça güçlüdür. İnsanların gündelik hayatlarında dışarıyla olan ilişkisine bir mesafe koyarak yeniden biçimlendirmiştir. Zaten kullanılan internet alışverişi alışkanlığı toplumun tüm kesimlerine yayılmakta ve artan bir biçimde tercih edilen bir durum olduğu görülmektedir.

### *Yeni Toplumsallıklar*

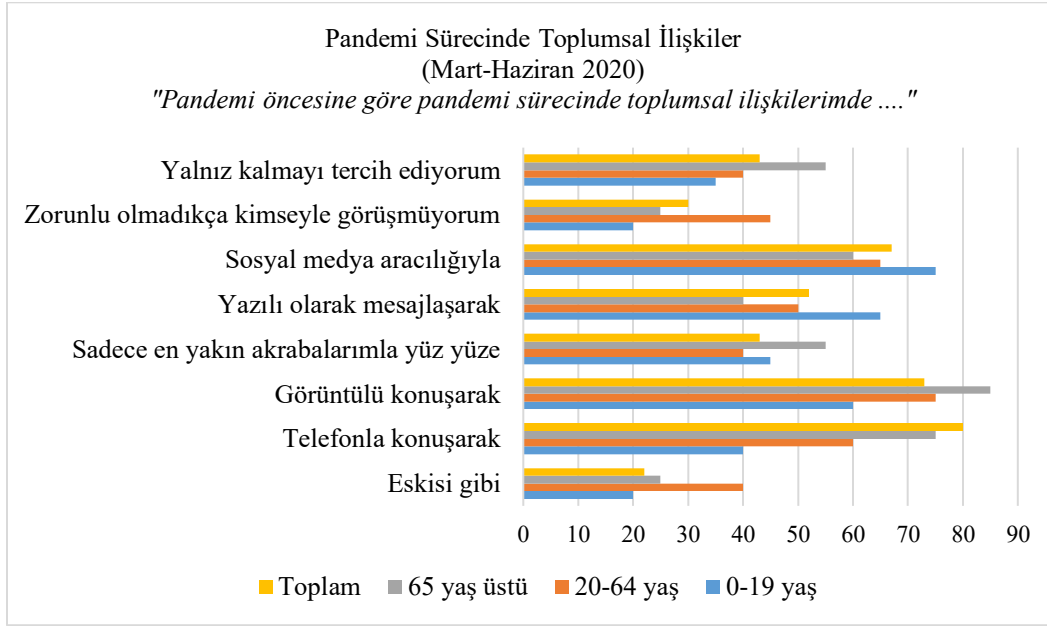
Bu çalışma kapsamında tartışılan Covid 19 Pandemisi ile ülkelerin ve toplumların gündeminde olan “yeni...” ifadesinin karşılığı, kaçınılmaz olarak bunun eski olan ile karşılaştırılmasını gerektirir. *Yeni toplumsallıklar, yeni iletişim biçimleri, yeni normal, yeni düzen* gibi bu süreçte tanımladığımız durumların anlaşılması elbette *neyin yenisi* olduğunun anlaşılmasına dayanır. Tüm dünyada yoğun bir biçimde, ölümcül bir etkiyle yaşanan bu pandemi krizi, gerçekte yeni olmaktan öte yaşamdaki bazı durumların daha yoğun

<sup>11</sup> Bu konuda daha ayrıntılı bilgi için bkz: <https://www.aa.com.tr/tr/analiz/kovid-19-sonrasi-muslumanlar-firsatlar-meydan-okumalar/1832596> (erişim tarihi: 07.08.2020).

kullanılmasına ve bazı kesimler tarafından da bu durumların öğrenilerek kullanılmaya başlamasına neden olmuştur. Söz konusu yaşamsal bir tehdit olduğunda en kullanışlı ve koruyucu yöntemler tercih edilmeye (bazen zorunlu olarak) başlanmıştır. Her toplumsal kriz ve olağanüstü durumlar, kendi içinde imkanları, sorunlardan çıkış yollarını da ortaya koyuyor. Her sorun berberinde, yeni fırsatlar ve sorunlarla baş etme yollarını da getiriyor.

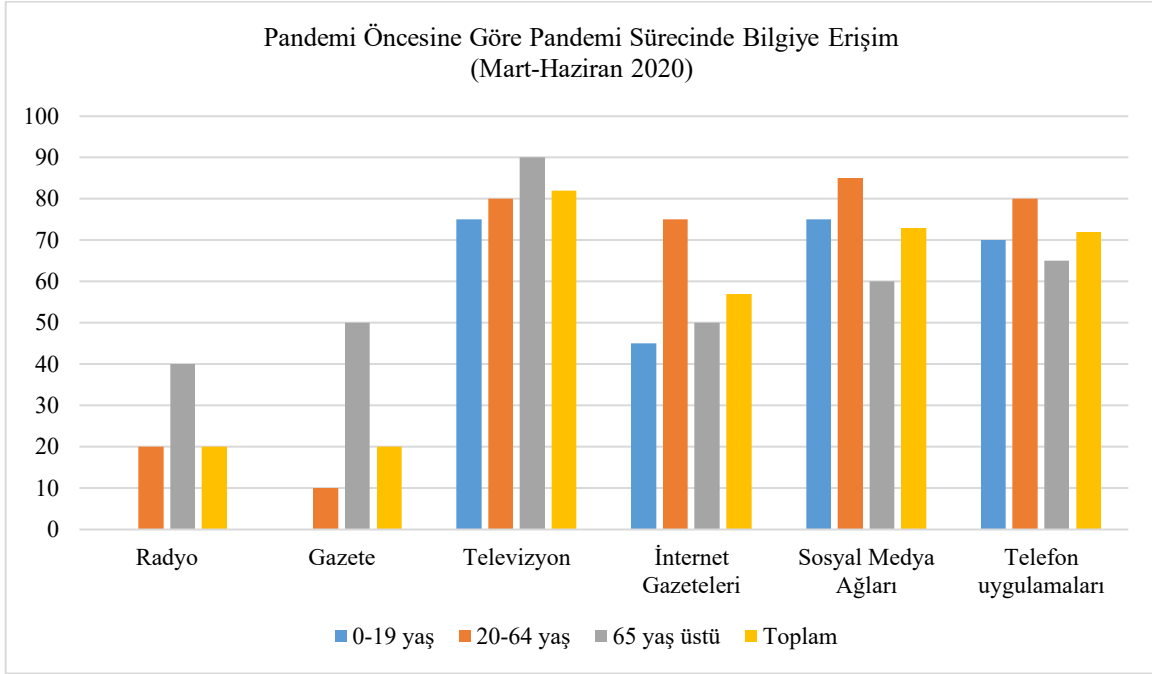
Bu süreçte bireyin ait olduğu toplumsal alanla olan ilişkisi biçimsel ve içerik olarak değişmekte fakat ilişkinin kendisi varlığını korumaktadır. Toplumsal bir varlık olarak insan, diğer insanlara ihtiyaç duyar ve bu toplumsallığını gerçekleştirilmesi zaruri bir durumdur. Birkaç kişinin etkileşime girdiği yerde toplumsal bir alan vardır. Birbirlerini etkiler ve birbirlerinden etkilenirler. Toplumsal birlik ve bütünlük, unsurlar arasındaki etkileşimin yoğunluğuna göre tanımlanır. Toplumlaşma, bireylerin bir arada birlik oluşturdukları ve içerisinde çıkarlarını gerçekleştirdikleri bir biçimdir... Her türlü toplumsal süreç (yapısal olarak değişse bile) aslında birbirinden ayrılmaz olan iki unsurdan meydana gelir: Bir yanda bir çıkar, bir amaç ya da bir güdü; diğer yanda bu içeriğin toplumsal gerçekliğe kavuşmasını sağlayan, ona şekil veren, bireyler arasındaki bir etkileşim biçimi ya da tarzı (Simmel, 2015, s. 47-48). Amaçlar, çıkarlar, karşılıklı birliktelikler ve etkileşimlerle birlikte toplumsal yapı kendini var eder. Yani toplumsal süreç yeni toplumsal var oluşlara neden olur, toplumsal yapı kendini birlikteliklerle yeniden üretir.

Pandemi sürecinin öğrettiği önemli meselelerden biri de toplumsal olanın, birlikteliğin önceliği olmuştur. Bireysel çıkarı sağlamak ve güçlendirmek için toplumsal / bütünsel çıkarı öncelemek gerekir. Her toplumsal unsurun (her bireyin) diğer herkesin hayatı ve faaliyetleri ile iç içe geçmesini ve toplumun dış çerçevesini üretmeyi sağlayan bir bütünlük ortaya koyar. Simmel'e göre bu bütünlüğü nedensel ve teleolojik bir ilişki olarak düşünmek gerekir. Dolayısıyla bireyin bilincine temel bir kategori sunarak onu toplumsal bir unsura dönüştüren şey, bu ikili ilişkidir (Simmel, 2015, s. 46). Burada bütün ve tekil arasında nedensel bir belirlenim söz konusudur. Tek bir unsurun bireysel varoluşu ile bir başkası arasında bağlantı kuran ve bunu belirli biçimlerde ve belli kurallara göre yapan bilinçli bir süreç sayesinde sentezleyip toplumun bütünlüğünü oluştururlar. Toplumsal bağlantı, bireyler arasında hemen ortaya çıkar. Toplumsal bütünleşme, kendisini oluşturan unsurlar, bireyler dışında hiçbir etkene ihtiyaç duymaz. Bütünlük ise başkalarıyla birlikte bir bütünlük oluşturmanın bilincinden ibarettir...Her birey ötekini kendisine bağlı olduğunu bilir (Simmel, 2015, s. 34-35). Böyle bir bağlılık bilinci, küresel bir etkiye sahip olan pandemi sürecinde insanların sadece kendilerini değil, yakın çevresini de bu konuda önlemlerin sağlanması ve sürdürülebilir olması için yönlendirmiştir. *“Birlikte başarabiliriz”, “evde kal”, “hayat eve sığar”* gibi söylemlerle bu bilinç sağlanmaya çalışılmıştır. Bireysel çıkar için, toplumsal birlik ve bütünlük öncelenir.



Şekil 2. Pandemi Sürecinde Toplumsal İlişkiler

Pandemi döneminde toplumsal ilişkilerin nasıl sürdürüldüğüne dair veriler incelendiğinde kişilerin izolasyon ve eve kapanma sürecinde temel toplumsal ilişkilerini internet aracılığıyla sürdürdükleri görülmektedir. Özellikle risk grubu olarak tanımlanan 65 yaş üstü kişilerin birincil ilişkilerinde (kardeş, evlat, torun gibi birincil yakınlıklarıyla olan ilişkilerinde) uzaktan iletişimi sağlayan uygulamaları özellikle tercih ettikleri görülüyor. Yaşamsal kaygıyla kurulan fiziksel mesafelere rağmen, internet, akıllı araçlar ve sosyal medya mecralarıyla hem sesli hem de görüntülü olarak sosyal mesafelerin sürdürüldüğü görülmektedir. Sosyalliğin bu araçlarla sağlanıyor olması, bu araçlara mesafeli olan ve kullanmayan (özellikle 65 yaş üstü) kişilerin de zorunlu olarak kullanmalarına neden olmuştur. Türkiye geneli TÜİK verileri de bunu desteklemekte, doğrulamaktadır. Özellikle 65 yaş üstü kişilerin maruz kaldıkları kendilerini dışlayan, kapatan, kısıtlamalar ve zorunlu izolasyon önlemleri karşısında bu araçlar, kendilerini yeniden toplumsal olarak tanımlamalarını sağlamıştır. Böylece yeniden kendilerini toplumsal bütünün bir parçası olarak görmeye başlamışlardır. Yeni medya mecralarının çok yönlü etkileşim ve iletişim sağlama imkanı ile bireyleri içinde buldukları kapatılmış, dışlanmış ve yalnız olma halinden bir ölçüde de uzak tutmuş hatta kurtarmıştır. Tek yönlü bir iletişimden ziyade katılımcıların bu süreçte karşılıklı etkileşimin olduğu platformları da tercih etmeleri bu dönemde yoğunlaşan bir internet kullanım alışkanlığı olarak düşünülebilir.



Şekil 3. Pandemi Öncesine Göre Pandemi Sürecinde Bilgiye Erişim

Pandemi sürecinde insanların en çok (doğru) haber alma ve (doğru) bilgi edinme ihtiyacında oldukları ve bu ihtiyaçlarını çoklu medya araçları ve dahil oldukları toplumsal ağlar üzerinden gidermeye çalışmaları da oldukça önemlidir. Elbette böylesine çoklu kaynağın varlığı, bilginin ve haberin içeriğinin de sorgulanmasını neden olmuş ve “*infodemi*<sup>12</sup>” tartışmalarını da beraberinde getirmiştir. Haber alma ve bilgi edinme konusunda 65 yaş üstü katılımcıların, geleneksel medya araçlarını (gazete, radyo, televizyon) diğer katılımcılara göre daha fazla tercih ettikleri; bunun yanı sıra internet ve akıllı telefon üzerinden de sosyal medya uygulamalarını da kullanmaya başladıkları görülüyor. Özellikle katılımcıların bilgi paylaşımı konusunda en güven duydukları alan, yakın çevreleri ve tanıdıklarının olduğu sosyal paylaşım ağları olduğu görülüyor. Bu durum ise bireylerin sosyal medya mecralarında sosyo-kültürel ve ekonomik olarak benzer özelliklere sahip olanlarla aynı gruplarda olmayı tercih etmelerine ve zamanla “yankı odaları”na dönüşen dijital kamplaşmalara neden olma riskini de içinde barındırmaktadır.

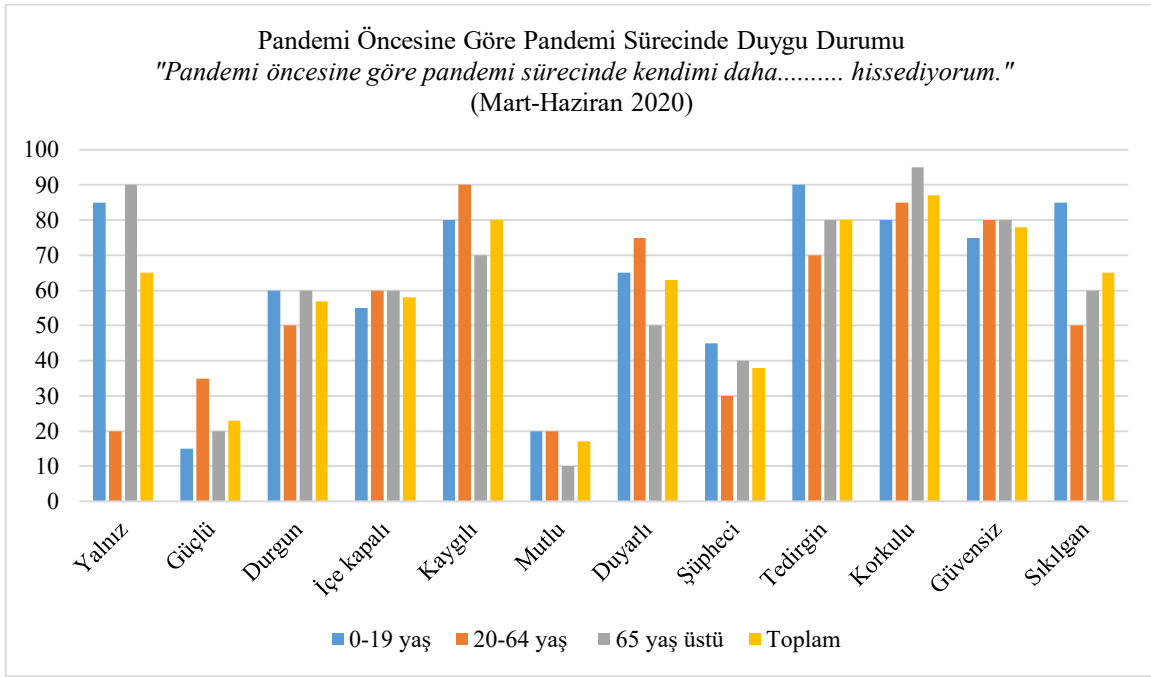
Ayrıca şunu da unutmamak gerekir ki, diğer tüm yaş grupları arasında internetin kullanıldığı ve internet mecralarındaki sosyal platformlara kayıtlı oldukları bilinmektedir. Sadece bu dönemde, pandemi öncesi döneme göre daha yoğun bir biçimde kullanmaya başladıkları görülüyor. Zaten aşına olunan bu alan, pandemi gibi sıra dışı olan bir dönemi daha kolay atlatılmasını sağlamıştır.

### Duygu Durumu

Kültür ve toplum çalışmaları içinde Raymond Williams’ın en yenilikçi kavramlarından birisi *duygu yapısı* (*structure of feeling*) kavramıdır. Williams’a göre belli dönemlerin kolektif duygularıyla ekonomik ve politik yapıları arasında bağlantılar vardır. Dolayısıyla her dönem kendine özgü kültürel birikimi yaratırken, bu kültürel yapı içinde kendine özgü olan bir duygu yapısı da yaratır. Yani her dönem, her kuşak kendi duygu yapılarını ortaya çıkarır ve bu duygu yapısı üzerinden yaşanan dönemi tanımlar (Williams, 1997). Her dönem kendi modasını, müziğini yarattığı gibi kendine özgü duyguları da yaratır. Buna göre kriz anları daha çok tedirgin olma, korku, öfke, nefret gibi duygu durumlarını ortaya çıkarırken, refahın

<sup>12</sup> Infodemi kavramı ile tartışılan en önemli mesele yanlış bilginin ve bunun yaygınlaşmasının bir virüs salgını kadar tehlikeli olmasıdır. Ayrıca bu durum “disinfodemi” kavramıyla derin bir bilgisizliğe de neden olabileceği anlayışı da tartışılmaktadır.

yükseldiği dönemlerde bu duygular tam tersi bir biçime dönüşebilir. Williams'ın bu tespiti üzerine Covid-19 Pandemisi'nin hangi duygu yapılarını ortaya çıkardığı, güçlendirdiği, hangi duyguları ise belirsizleştirdiği de bu çalışma kapsamında sorgulanmıştır.



Şekil 4. Pandemi Öncesine Göre Pandemi Sürecinde Duygu Durumu

Pandemi sürecinde yoğunlaşan en baskın duygu hali “korku” ve “kaygı” gibi olumsuzlanan duygular olduğu görülmüştür. Bu durumu, üniversite öğrencisi olan genç kadın bir görüşmecinin ifadesi oldukça net bir biçimde tanımlamaktadır: “20 yaş altı gençler gençliklerini özgürce yaşayamamaktan korkuyorlar; 65 yaş üstü insanlar ölmekten korkuyorlar ve tabiki yalnız kalmaktan; diğerleri ise işlerini kaybetmekten, yaşam standartlarını kaybetmekten korkuyorlar.” Yine bir başka görüşmeci de “korku içinde yaşıyoruz. Dışarı çıkmaktan, diğer insanlarla karşı karşıya gelmekten, onlarla yakınlaşmaktan korkuyoruz; yaşamaktan korkuyoruz, ölmekten korkuyoruz; en çok da sevdiklerimizi kaybetmekten korkuyoruz” sözleriyle bu sürecin duygu durumunu net bir biçimde ifade ediyor. Yaşanan pandemi sürecinde toplumun tamamının, farklı nedenlere bağlı olsa da korku içinde olması bu dönemi en iyi tanımlayan duygu halidir. Yine pandeminin yaygınlığı ve öldürücü etkisi, dönemin duygu yapısını yoğunluğunun olumsuz duygular etrafında oluşmasına neden olmuştur. İlk kapanma dönemine ilişkin katılımcılar, duygu durumlarını “kaygı, yalnızlık, tedirginlik, üzüntü, mutsuzluk, korku, güvensizlik, sıkılmışlık, tükenmişlik, huzursuzluk” gibi kavramlarla ifade etmişlerdir. 20 yaş altı gençler daha çok *sıkılmışlıklarını, mutsuzluklarını*, 65 yaş üstü katılımcılar *yalnızlıklarını, korkularını*, diğer katılımcılar ise hayatın ne kadar savunmasız, güvensiz ve kaygı verici olduğunu dile getirmişlerdir. Wittman’a göre “*can sıkıntısı kişinin zamana hapsoldüğü gerçeğini doğrudan fark etmesidir*” (2017, s. 110). Öncelikle gençlerin sonrasında da tüm yaş gruplarında görülen sıkılmışlık hali, önce mekâna sonrasında da zamana hapsolme hissinin yarattığı bir duygu hali olarak görülebilir. Tüm bu olumsuz anlamda olan duygu durumları şiddet gibi bir takım olumsuz eğilimleri de ortaya çıkarmıştır. Çünkü her türlü kısıtlama, engelleme insanın şiddet eğilimini az ya da çok belirli oranlarda artırır, insanı daha saldırgan bir hale getirir. Dolayısıyla pandemi sürecinde yaşanan izolasyon ve karantina gibi kapanmaya dayanan önlemler kişinin özellikle ev içi yaşamında şiddetin belirginleşmesine neden olmuştur. Benzer bir biçimde konuyla ilgili diğer çalışmalara da referans vererek aile içi şiddetin de bu dönem de artması özellikle üzerinde durulması gereken önemli bir mesele olarak gündemimizde olmalıdır. Bu çalışma kapsamında şiddet meselesi açık uçlu değerlendirme kısmında az da olsa yer almıştır. Açık uçlu değerlendirme sorusuna verilen yanıtlarda, özellikle aile içi şiddet konusu dile

getirilmiş ve üçüncü tekil şahıs üzerinden şiddet meselesi hem öngörülse olarak hem de kendi yaşamlarından örneklerle az da olsa yer almıştır. Ayrıca benzer konuda yapılan çalışmalara bakıldığında bu öngörülerin doğrulanmış olması dikkat çekicidir.<sup>13</sup> Bu süreçte söz konusu olan bu sorunlar ve beraberindeki iş kaybetme, yalnızlaşma, dışlanma, ölüm gibi duygular, insanların kaygılarını ve huzursuzluklarını daha da arttırmıştır. Tüm bu yaşananlar ise hayatın her aşamasının ne kadar kırılğan olduğunu göstermiştir. Salgın dönemleri insanların gündelik yaşamlarında sıradan olan, farkına varmadıkları, rutine dönüşmüş olan bazı alışkanlıkları, davranışları, durum ve tavırları görünür kılar. Yaşanan pandemi insanın, insan yaşamının, ilişkilerin, toplumsallıkların, siyasetin ve ekonominin ne kadar kırılğan olduğunu ortaya koymuştur. En önemlisi de doğa karşısında güçlü olduğu görünümüne sahip olan insan yaşamının kırılğanlığı ve korunaksızlığı, savunmasızlığıdır.

Pandemi sürecinin tüm dünyada en örselenmiş, en zedenlenmiş, dışlanmış ve damgalanmış kimlik “yaşlılık” olmuştur. Özellikle bu dönemde, daha çok risk altında olmaları ve kolay hastalanmaları gibi durumlar yaşlıların korunma amacıyla dışlanmalarına, izole edilmelerine ve yalnızlaştırılmalarına neden olmuştur. Böylesine yaş üzerinden bir tanımlama, damgaya dönüştürülerek, dışarda bırakmaya, dışlamaya neden olmuştur. Bu durum ise Goffman’ın “damgalama” olarak tanımladığı kavrama denk gelir. Goffman’a göre damga, kişinin belirgin bir özelliğinden dolayı (fiziksel yetersizlik, kişisel özellikler ve etnik farklılıklar) dışlamaya neden olacak bir biçimde tanımlanmasıdır. Damgalama süreci bireye farklı olduğunu ama yine de toplumun bir parçası olduğunu söyler. Fakat bu kişiyi dışlanmışlık, yalnızlık duygusunu engellemez. Goffman’a göre;

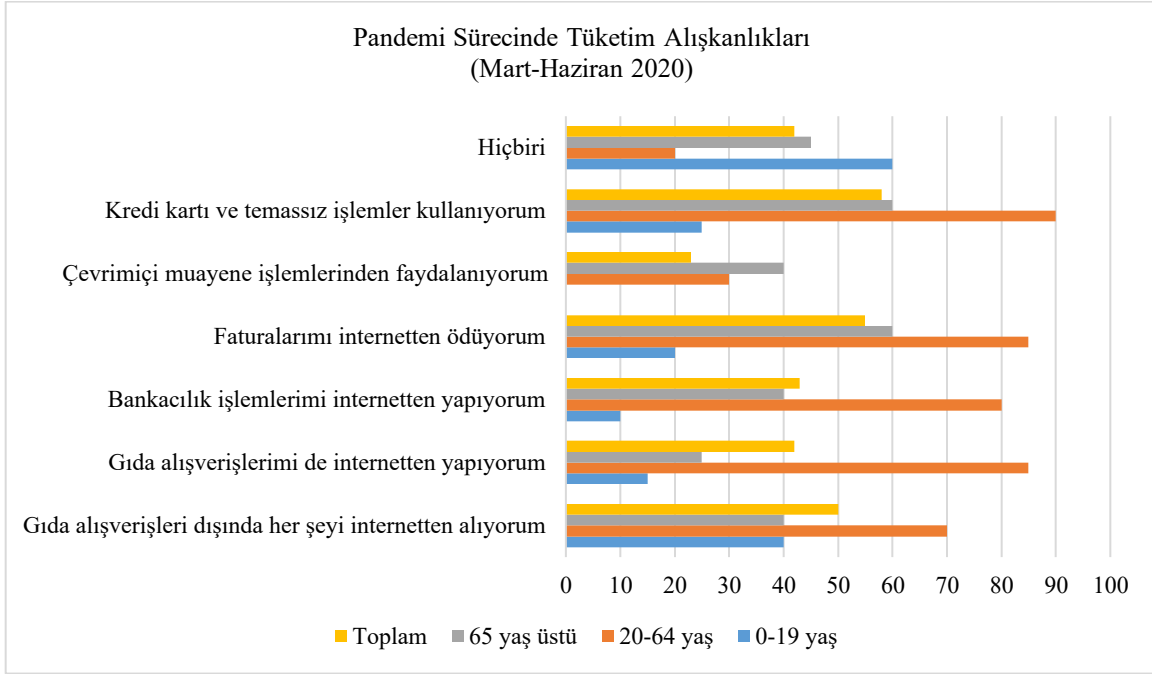
Toplum, ona (damgaladığı bireye) büyük grubun bir üyesi olduğunu söyler. Bu da onun normal bir insan olduğu anlamına gelir ama aynı zamanda toplum, damgalı bireye onun bazı açılardan “farklı” olduğunu ve bu farklılığını reddetmesinin boşuna olacağını da söyler... Kısacası ona hem herkes gibi olduğu hem de herkes gibi olmadığı söyler (Goffman, 2017:175).

Toplumsal alandan, hangi gerekçe ile olursa olsun, böyle bir tanımlama ve dışlama hali, damgalanan kişi için yalnızlık, kaygı ve korku gibi duyguların oluşmasına neden olabilir. Pandemi döneminde böyle bir dışlanma ile karşı karşıya kalan 65 yaş üstü kişilerin ölüm kadar en büyük korkularından biri de yalnızlık, hatta yalnız ölmek olmuştur. İçinde bulunulan bu duygu halinden bir çıkış yolu olarak yeni medya mecraları, bir ölçüde bu korkularını, yalnızlıklarını yenmelerine neden olmuş, yaşanan krizi bir ölçüde azaltmıştır.

### *Yaşamın Sürdürülebilirliği*

Simmel’e göre toplumun fenomenolojik yapısı, barındırdığı unsurların nesnel varoluş ve eylemlerinin ve bu varoluş ve eylemler arasındaki karşılıklı ilişkilerin toplamıdır (Simmel, 2015, s. 46). Dolayısıyla ne olursa olsun bireylerin karşılıklı etkileşim içinde olması, birbirlerinin tavır ve davranışlarını etkilemeleri pandemi sürecinde de etkili bir biçimde devam etmiştir. Fakat pandemi öncesi dönemden farklı olarak, bu süreçte iletişim teknolojilerinin sunduğu fiziksel olmayan bir mecralarda gerçekleşmiştir. Toplumsal yapı ve işleyiş niteliksel olarak değişmemiş fakat biçimsel olarak oldukça farklı bir görünüm kazanmıştır. Yani insanlar yine toplanmakta, sohbet etmekte ya da film izlemekte fakat bunu çevrimiçi bir dünyada sürdürmeye çalışmaktadırlar. Başlangıçta yadırgansa, şikâyet edilse, “normal” olanın yerini tutmadığı ifade edilse de bu “yeni” duruma kolay uyum sağlanmıştır.

<sup>13</sup> Bu konuda yayınlanan raporlar için bkz. <https://korona.hasuder.org.tr/gunun-konusu-aile-ici-siddet-derinlesmektedir/> (erişim tarihi: 18.08.2020)  
[https://www.thelancet.com/journals/lanpub/article/PIIS2468-2667\(20\)30112-2/fulltext](https://www.thelancet.com/journals/lanpub/article/PIIS2468-2667(20)30112-2/fulltext) (erişim tarihi: 20.08.2020).  
<https://www.who.int/news-room/detail/08-04-2020-joint-leader-s-statement---violence-against-children-a-hidden-crisis-of-the-covid-19-pandemic> (erişim tarihi: 01.09.2020).



Şekil 5. Pandemi Sürecinde Tüketim Alışkanlıkları

Bireyin gündelik yaşamında önemli bir yere sahip olan davranış biçimlerinden biri de tüketim biçimleri ve alışkanlıklarıdır. Özellikle pandemi dönemi boyunca toplumsallığın önemli bir parçası olan dışarıya ile ilişkinin engellenmesi, bireyin tüketim biçimlerini ve alışkanlıklarını da değiştirmiştir. Murdock'a göre insanlar, bu süreçte kendilerini, vatandaş olarak, siyasi ve ahlaki bir toplulukta ortaklaşa bir hayatın kalitesine katkıda bulunmakla sorumluluğu bulunan üyeler şeklinde görmek yerine, temelde piyasada kişisel seçimlerini yapmış, kendi çıkarlarını ilerleten tüketiciler olarak görmüşlerdir (Murdock, 2020, s.848). Pandemi öncesi dönemde zaten yaygın olan internet üzerinden yapılan alışveriş biçimlerinin, pandemi döneminde daha da yoğunlaştığı görülüyor. Şekil 5'teki verilere bakıldığında alışverişin internetten sürdürülmesi konusunda yaş grupları arasında belirgin farklılıklar görünmesine karşın, toplam eğilim oldukça benzerdir. 0-19 yaş grubunun bu konudaki eğilimin düşük olması ise büyük bir kısmının ekonomik olarak ailelerine bağımlı olmaları ile açıklanabilir. 65 yaş üstü grup ise pandeminin etkisi ile yeni yeni kullanmaya başlamaktadır.

Dışarıdaki yaşamsal bir tehdidin varlığı, insanları tüketimden vazgeçirmemiş aksine sistemin sunduğu alışveriş platformlarının daha çok tercih edilmesini sağlamıştır. Temel ihtiyaçların satışının sunulduğu marketler de bu dönemde evden sipariş verilmesini kolaylaştırmışlardır. Ayrıca alışveriş alışkanlıklarını eskisi gibi sürdürenlerinin de oransal olarak düşük olduğu görülmekte ve bu kişiler ise para kullanmak yerine "temassız" özellikli kartlarla ödemelerini yaptıkları görülüyor. Sonuç olarak bu süreçte insanlar tüketim alışkanlıklarından vazgeçmemişler, sadece alışveriş mekanları ve biçimleri değişmiştir.

Çalışmada elde edilen, pandemi sürecinde gündelik yaşamın nasıl sürdürüldüğüne dair veriler incelendiğinde (özellikle şekil 1, 2, 3 ve 5'teki verilere bakıldığında) tüm toplumsallıkların ve iletişimin internet üzerinden akıllı araçlarla sosyal medya mecraları ve iletişim ağları üzerinde sürdürüldüğü görülmüştür. Buna göre katılımcıların büyük bir kısmı gündelik rutini içinde sosyal medya etkinlikleri, film-dizi izleme, çevrimiçi ders, panel, seminer katılımı gibi etkinliklere yoğunlaştıkları görülüyor. Katılımcı yaş grupları düşünüldüğünde, pandemi öncesinde de interneti bir iletişim ve toplumsallaşma aracı olarak kullanan aynı yaş grubunun, yani genç, öğrenci, üniversite mezunu, çalışan ve yetişkin yaş grubunun olduğu görülüyor. Özellikle kültür sanat alanının, pandemi sürecinde alınan tedbirler karşısında eve kapanma

durumuna hemen karşılık vermesi ve birçok uygulama ve etkinlikleri ücretsiz olarak kullanıma açılması<sup>14</sup>, insanların evde kaldıkları süreci daha nitelikli geçirmelerini sağlamıştır. Ayrıca kültür ve sanata, zaman ve mekân sınırlaması olmaksızın erişilmesi ve birçok platformun ücretsiz olması bu alandaki (internet ve akıllı araçlara sahip olanlar arasında) fırsat eşitliğini de güçlendirmiştir.

Tek yönlü bir iletişimden ziyade katılımcıların bu süreçte karşılıklı etkileşimin de olduğu platformları tercih etmeleri, bu dönemin ortaya koyduğu bir internet kullanım alışkanlığı olarak düşünülebilir. İnternet ve yeni medya araçları, bu süreçte sadece bilgi edinme aracı olarak değil, ayrıca içerik üretmede de daha aktif bir araç olarak kullanıldığı görülüyor: *Instagramda canlı yayın programları, youtube videoları, podcast ve clubhouse uygulamaları gibi...* Özellikle üniversite öğrencilerinin kendi alanları ile ilgili “tematik” olarak konuk ve katılımcılarla canlı instagram yayınları yapmaları da oldukça dikkat çekici olmuştur.

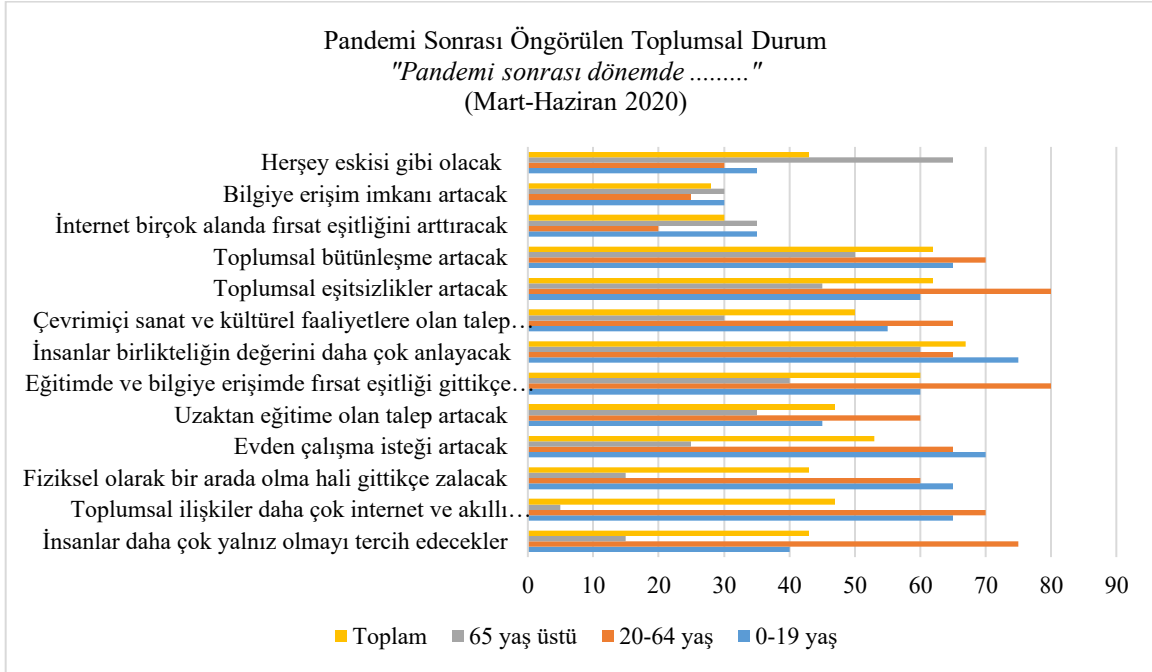
Diğer yandan evde olma haliyle ev içi işlerin (temizlik, yemek yapmak, çocuk bakımı gibi) artmasına neden olmuştur. Ev içi işlerin daha çok yapılması ise kadınların ev içi iş yoğunluğunun arttığının da bir göstergesidir. Pandemi sürecinde kadınların ev işleri ile daha yoğun uğraştığı, uzaktan mesleki işlerini sürdürmenin yanı sıra yoğun bir biçimde ev işlerini sürdürme zorunluluğu bu dönemde cinsiyete dayalı iş bölümünün yeniden toplumsal alanda belirginleşmeye başladığının bir göstergesi olarak düşünülebilir.<sup>15</sup> Bu durum ise toplumsal cinsiyet eşit(siz)liği tartışmalarını yeniden gündeme taşınmasına vesile oluyor. Tüm bu yaşananlar doğrultusunda yakın gelecekte toplumsal yapının nasıl bir değişim süreceğine dair öngörüler katılımcıların ifadeleriyle ortaya konulmuştur. Şekil 6’daki verilere bakıldığında toplumsal yapının odağında yoğun teknoloji dolayımı yaşamlar olduğu görülüyor. Bir diğer dikkat çekici konu ise teknoloji dolayımı bu yaşantılarla, beraberinden toplumsal eşitsizlikleri de arttıracığı da ifade edilmesidir. Bunun nedeni olarak ise internete erişim ve akıllı bir araca sahip olma ve sınıfsal durum arasında doğrusal yönde bir ilişki olması gösterilebilir.

---

<sup>14</sup> Bu konuda Culture Counts adlı şirketin pandemi döneminde kültür sanat alanının çevrimiçi takip edilmesi üzerine yaptığı nicel çalışma oldukça dikkat çekicidir. <https://culturecounts.cc/arts-matters/Kovid-19-impact-on-cultural-industries-snapshot-april-2020/> (erişim tarihi: 13.08.2020).

<sup>15</sup> Uluslararası Çalışma Örgütü’nün (ILO), G7 ülkelerinde yaptığı pandemi döneminde toplumsal cinsiyet ve ev içi roller üzerine yaptığı çalışma bu konuda dikkate değer veriler sunmaktadır. [https://www.ilo.org/wcmsp5/groups/public/---dgreports/---gender/documents/publication/wcms\\_744374.pdf](https://www.ilo.org/wcmsp5/groups/public/---dgreports/---gender/documents/publication/wcms_744374.pdf) (erişim tarihi: 07.09.2020).





Şekil 6. Pandemi Sonrası Öngörülen Toplumsal Durum

Bu süreçte toplumsal ilişkilerin ve iletişimin büyük bir çoğunlukla internet üzerinden sağlanıyor olması, ister istemez internete erişim halinin sorgulanmasını kaçınılmaz kılmaktadır. Ayrıca bir araca (akıllı telefonlar, tablet, bilgisayar gibi) sahip olma beraberinde bir internet ağına sahip olma ve kullanabilme durumunu da gerektirir. İnternet üzerinden çevrimiçi olarak yapılan bu çalışma, internete ve araca sahip olma fırsatına ve imkanına sahip katılımcılarla gerçekleştirilmiştir. Dolayısıyla veriler arasında yer alan *"hiçbir erişim sıkıntım yok"* ve *"bilgisayar ve telefondan erişim sağlıyorum"* ifadelerinin yoğun olması şaşırtıcı değildir. Fakat asıl dikkat çekici olan buna rağmen ikincil kişiler (akraba, komşu, arkadaş gibi) aracılığıyla erişimin sağlandığının ve hem internet ağ imkanının hem de aracın eksiliğinin ifade edilmesidir. Bu durumu ifade eden katılımcıların sayısı genel katılımcılara oranla az olmasına rağmen oldukça önemli ve dikkat edilmesi gereken bir konudur. Zira bu çalışmanın, internet ve bilgisayar gibi araçlara erişim olanağına sahip olmayan büyük bir kesimi dışarda bıraktığını da unutmamak gerekir. Benzer bir biçimde *"internetin pahalı olması"*, *"yaşanılan yerde internet alt yapısının olmaması"* gibi ifadeler çevrim dışında kalan önemli bir kesime işaret etmektedir. Bu durum hem ekonomik olarak hem de mekânsal olarak "fırsat eşitliği" sorusunu düşünmemizi gerektirir. Unutmamak gerekir ki, bir yandan internetin kullanımı bilgiye erişim noktasında sınırsız imkanlar sunarak kendi içinde fırsat eşitliğini artırırken; diğer yandan araca ve internete olan bağlılığı ile toplumun önemli bir kesimini dışarda bırakarak makro ölçekte fırsat eşitsizliğinin boyutlarını hiç olmadığı kadar artırmaktadır. Yani araca sahip olmak ve ol(ama)mak eşitliğin ve eşitsizliğin yeniden tanımlanmasını gerektirir. Toplumsal yapı internete ve araca sahip olanlar ve erişim sağlayamayanlar olarak iki kategoriye ayrılırken, her kategori kendi içinde ayrımlara neden olmaktadır. Bu durum ise her kategorinin kendi içinde fırsat eşitliklerinin ve eşitsizliklerinin yeniden üretilmesine neden olduğu söylenebilir.

### ***Yeni Toplumsallıklar Çerçevesinde Bir Tartışma Önerisi "Zamanın ve Mekânın Müphemliği"***

Harvey'e göre mekân ve zaman insan varoluşunun temel kategorilerindedir (Harvey, 2006, s. 227). Mekansal engeller azaldıkça dünya mekanlarının neler içerdiğine dair daha duyarlı (Harvey, 2006, s. 328) ve daha meraklı hale geliriz. Harvey'e göre, "zamanın ve mekânın nesnel niteliklerinde öylesine değişiklikler olur ki, bu değişim sonucunda dünyaya bakışımızı bazen çok köklü biçimlerde değiştirmek zorunda kalırız. Bir yandan kapitalizme hayatın hızının artışı damgasını vururken bir yandan da mekânsal

engellerin dünya sanki üzerimize çökecekmişçesine aşıldığımız iddia etmek mümkün olur” (Harvey, 2006, s. 270).

Pandemi sürecinde gerçekleşen gönüllü kapanma hali, bir yandan gündelik yaşamın temel hareket alanı olan zaman ve mekân algısını yerinden ederken, bir yandan da yeniden tanımlanması gereken bir olgu olarak karşımıza çıkarır. Dolayısıyla zamanı ve mekânı nasıl hissederiz ve algılarız? sorusu bu noktada algılamaya dönük sorgulamaların başlangıcıdır. Wittman’a göre zamanı ve mekânı deneyimleme meselesi, her şeyi “hız” ile tanımladığımız ve ayrıntılar yerine bütünsel olana odaklandığımız ve her şeyi aynı hızla tükettiğimiz modern dünya içine oturmayan, şaşkına döndüğümüz ve bocaladığımız bir sürecin içine aynı hızla dahil etmiş ve orada bırakmıştır. Wittman bu süreci, sonsuz bir hızla yaşadığımız bir gündelik yaşamda, aniden bizi durduran ve derin bir nefes aldığımız bir “an” olarak ifade eder. Yavaşladığımız ve her bir ayrıntıya odaklanıp, dikkat ettiğimiz bir andır. Yaşlandıkça zaman daha hızlı geçer. Hayatta ne kadar çok rutin olursa deneyimlerin yoğunluğu o kadar azalır; bunun sonucunda da zihin bunları yeterince net kaydedemez. Hayata ve süresine dair öznel deneyimimiz belleğe bağlı olduğundan, rutin arttıkça öznel zaman da hızlanır (Wittman, 2017:83). Dolayısıyla başlangıçta farklı bir durum olarak deneyimlediğimiz pandemi süreci, zamanla alıştığımız, normalleşen bir rutin haline gelir. Başlangıçta geçmeyen zaman sıkılmışlığımızı ifade ederken, sonrasında rutinleşen ev içinde olma haliyle zaman daha hızlı akmaya başlamıştır. Ve “an”a, dolayısıyla zamana ilişkin algılar yavaş yavaş azalmaya ve kaybolmaya başlar. Harvey (2006), “*zaman ve mekân sıkışması*” kavramını açıklarken kişinin bir film izlerken ya da bir romanı okurken hikâyenin anlatıldığı mekâna ve zamana olan yolcuğundan bahseder. Bilgisayar ya da akıllı telefon ekranından kişinin dahil olduğu da başka mekanlardır. Kişi burada zaman algısını yitirirken, genişleyen mekânın içinde kendini bulur. Uzaktan eğitimle derslere katılan bir öğrencinin ya da sanal olarak müze gezegen bir gezginin durumu buna benzer. Bu durum “her yerde olma” hissi verirken aslında birey “hiçbir yerde”dir. Çünkü kendi ait olduğu mekâna dair algısını (bir süreliğine) yitirmiştir. Hans Ulrich Gumbrecht’e göre “eksik olan şey mevcudiyettir/buradalıktır” (akt. Wittman, 2017, s. 60).

Pandemin başlaması ile gündelik yaşamımızdaki rutinlerimiz bozulmuştur. Bu rutin bozulması, değişen ve yeniden deneyimlediğimiz bir gündelik yaşamı tanımlar. Bu yeni deneyimlerin yaşanması başlangıçta zamanı yavaşlatan bir durumdur. Fakat bu yeni olan deneyimlerin rutinleşmesiyle de yine zaman algısı değişmeye başlar ve hızlanır. Deneyim ve zaman arasında doğrudan bir ilişki vardır. Deneyim arttıkça ve gündelik yaşam rutinleşmeye başladıkça (fiziksel olarak düşünüldüğünde, yaşlandıkça yani) zaman daha hızlı akar, geçer. Pandemin ilk dönemlerinde sürekli evde olma hali, ev içi yeni deneyim alanları ve fırsatları sunmuştur. Bu durum zamanın çok yavaş ilerlediğine dair bir algı oluşturmuştur. Ev içinde olmanın daha önce bu kadar deneyimlenmemiş olması, bu durumu keşfedilen bir hale sokmuştur. Dolayısıyla zaman çok geniştir, daha fazla zamanın olduğu algısı hakimdir. Fakat bu durumun rutinleşmeye başlamasıyla birlikte zaman algısı değişir. Yani zaman daha hızla geçer, daralır. Sonuç olarak yaşanan bir zaman paradoksudur. Yaşanan zaman ve algılanan zaman farklılaşmıştır. Teknik olarak aynı süreyi neden farklı algılarız? Bunun cevabı yukarıda da tartıştığımız gibi yeni deneyimler ve sonrasında bunların rutinleşmesi olarak verilebilir. Bu süreçte mekân algısının sınırlarını değiştiren (genişleten) bir zaman algısı belirir. Zaman algısı ise genişleyen mekân algısı içinde daralan (küçülen) bir algıya dönüşür. Teknolojiyi merkeze koyan dolayimli bir yaşam, zamanı ve mekânı tahrir eden bir dünya yaratır. Zaman gittikçe daralırken, mekân gittikçe genişleyerek gözden kaybolur.

## **Sonuç**

Bir dönüm noktası ve güçlü bir eşik olarak 2019 yılının sonunda başlayan ve çok kısa bir sürede tüm dünyada etkili bir hal anlamaya başlayan Covid 19 Pandemisi, insanın gündelik yaşamına dair güçlü ve dönüştürücü bir etkiye sahip olmuştur. Türkiye’de Mart 2020 tarihinde önlemler ve tedbirlerle başlayan bu süreç, insanların toplumsal ilişkilerini, iletişim ve etkileşim biçimlerini etkilemiş ve yaşamsal kaygılarla bu ilişkilerin bir araç üzerinden sürdürülmesine neden olmuştur. Bu aracın kendisi (medya araçları, internet mecraları ve akıllı araçlar) toplumsal ilişkileri, iletişim biçimlerini yeniden tanımlayan ve belirleyen bir güce sahip olmuştur. Yaşanan yeni toplumsallıklar ve değişen iletişim biçimleri, insanın bir uzantısı haline gelen araçlar üzerinden tanımlanmakta ve bu araçlar üzerinden sürdürülmesi eğilimi hızla artmaktadır:

*Uzaktan eğitim, artan internet alışverişleri, temassız kart kullanımları, çevrimiçi muayeneler ve e-duruşmalar, çevrimiçi kültürel faaliyetler* gibi. Böylece çevrimiçi bir toplumsal yaşamın bir araca bağlı olarak sürdürülmesi, toplumsal yapıları ve kurumları da etkilemiş ve değişimin yönünü ortaya koymuştur. Elbette yaşamsal olarak sunduğu kolaylıklarla bu durum, gündelik yaşamda daha kalıcı (öncelikle kısa süreli de olsa) ve daha çok insan için tercih edilir bir hale gelmiştir. Bu süreç daha öncesinde farklı biçimde deneyimlense bile (sosyal medyanın ve iletişim ağlarının kullanılması, bilgi paylaşımı gibi) daha önce eşi benzeri görülmemiş yeni bir yaşamsal form olarak (zorunlu olarak) deneyimlenmesiyle farklı epistemik ilişkileri, bilgi üretimini ve paylaşımını görünür kılmış ve zorunlu (sonrasında da tercih edilen, gönüllü) bir edime dönüşmeye başlamıştır. Aynı zamanda varlığın ontolojisini de kökten sarsan bir etkiye de sahip olduğu/olacağı öngörülebilir. Burada temelde belirginleşen *teknoloji dolayımı* bir yaşam vurgusudur. Yani bir *makine-insan-oluş* vurgusudur. İnsanın bir uzantısı olan makineden ve makinenin bir uzantısı olan insana doğru yaşanan bir değişim vurgusu: Başlangıçta (sanayi devrimi ile başlayan süreçte) insanın bir uzantısı olan makine iken sürecin gelinen noktasında ise insan makinenin bir uzantısı olarak yer değiştirmiştir.

İnsanın gündelik yaşamındaki temel davranış ve iletişim biçimlerinin sürdürülmesinde önemli bir araca dönüşen internet kullanımı ve sosyal medya mecraları, akıllı araçlar (telefon, tablet, giyilebilir teknoloji – akıllı saatler gibi), bilgisayarlar pandemi sürecinde daha da güçlenen yeni bir yaşam biçiminin ve toplumsallıklarının görünümünü ve değişim yönünü sunmaktadır.

Pandemi sürecinde yaşanan kapanmaya ve onu yarattığı sonuçlara ilişkin durumları her yaş grubu farklı deneyimlemiştir. Fakat bu çalışma kapsamında ana katılımcı grup olan genç nüfusun bu kapanma sürecini nasıl deneyimledikleri, fırsatları ve imkanlıkları nasıl kullandıkları, tehdit ve sorunlardan nasıl kaçındıkları ve nasıl başettikleri sorunsalı ve buna dair açıklamalar oldukça önemlidir. Çünkü genç nüfusun bugünkü deneyimi alışkanlıklara dönüşecek ve yakın gelecekte yeni toplumsallıklarımız olarak “normalleşecektir.” Dolayısıyla gençlerin pandemi sürecinde krizden çıkış yolu olarak kullanılan uzaktan /çevrimiçi sürdürülen alışkanlıklar gelmekte olan geleceğin önemli izlerini ve geleceğin hangi yöne doğru evrildiğin işaretlerini sunar. Bugünü anlama ve açıklama çabasında olan bu çalışma, gençlerin deneyim ve alışkanlıklarına odaklanarak “araç” merkezli olan yeni bir toplumsal yapıya doğru olan dönüşümün öngörülerini de içinde barındırır. Genç kesimin hem kendi deneyimleri hem de yaşadıkları çevreye dair gözlemlerine dayanarak, kapanma sürecinde yaşamsal bir zorunluluk olarak sürdürülen bir araca (medium) bağlılık durumunun, yaşamsal alanlarımızda bazen tercih edilecek bazen de zorunluluk olarak sürdürülecek yeni bir oluşum sürecinin başlangıcı olduğu söylenebilir. Bir diğer yandan ise pandemi sürecinde gençler arasında oldukça sık kullanılmaya başlanan çevrimiçi sohbet odalarının gittikçe yaygınlaşmaya başlaması ise yeni nesillerin en önemli toplumsallaşma mekanları olarak gündelik hayatlarında önemli bir yer alacağı söylenebilir. Uzaktan olan toplumsallıkların sunduğu fırsat ve olanakların gündelik hayatta sağladığı kolaylıklarla kısa bir süre içinde vazgeçilemez bir konfor alanı olarak herkesin yaşamında yerini almaya başlayacağı söylenebilir.

Sonuç olarak toplumsal alanda yaşanan bu değişimin yönünü anlama ve açıklama çabası da kuşkusuz yeni bakış açılara, yöntem ve tekniklere ihtiyaç duyacaktır. Teknoloji dolayımı yaşamlar ve bir araca olan bağlılık/bağımlılık beraberinde bunun sonucu olarak öngörülen yeni tekil yaşamlara gönderme yapar. Böylece Kurzweil’in bahsettiği “teknolojik tekilik” kavramı gündemimizde yer almaya başlamıştır. Kurzweil’e göre teknolojik tekilik, biyolojik olarak düşünce ve varlığın teknoloji ile kaynaşmasının doruk noktasıdır. Bunun sonucunda yine insani olan ama biyolojik sınırları aşan bir dünyadan bahseder. Tekillik-sonrası, insan ile makine veya fiziksel gerçeklikle sanal gerçeklik arasında herhangi bir ayırım kalmayacaktır (Kurzweil, 2016). Çokluğu sağlayan bir anlayış olarak tekilik ve oluş meselesi, insan sonrası çalışmaların da odağındadır. Sonuç olarak yaşadığımız teknoloji dolayımı hayatlar, yeni toplumsallıklar ve değişen iletişim biçimleri insan sonrası döneme ait durumlardır.

## **Kaynakça**

- Baker, D.C., Nussbaum, P.D. (1997). *Religious practice and spirituality / then and now: A retrospective study of spiritual dimensions of residents residing at a continuing care retirement community*. *Journal of Religious Gerontology*, 10(3), 33–50.
- Beck, U. (2000). What is globalization? Beck, Ulrich, What is globalization?. (P. Camillar, trans.) Cabridge: Polity Press.
- Bradiotti, R. (2018). *İnsan sonrası*, (Ö. Karakaş, çev.), İstanbul: Kolektif Kitap.
- Bradiotti, R. (2019). *İnsan sonrası, pek insanca: Bir posthümanistin anıları ve emelleri*, (B. Doğan, çev.), *İnsan Sonrası, Cogito*, Kış, Sayı: 95-96, ss.53-97.
- Goffman, E. (2014). *Damga: Örselenmiş kimliğin idare edilişi üzerine notlar*, (İ. Erdoğan, çev.), Ankara: Heretik Yayınları.
- Haraway, D. (2010). *Başka yer*, (G. Pular, çev.), İstanbul: Metis Yayınları.
- Harvey, D. (2006). *Postmodernliğin durumu*, (S. Savran, çev.), İstanbul: Metis Yayınları.
- Kurzweil, R. (2016). *İnsanlık 2.0: Tekilliğe doğru biyolojisini aşan insan*, (M. Şengel, çev.), İstanbul: Alfa Yayınları.
- Murdock, G. (2020). Pandeminin etkisi eşit olmayan bir şekilde hissedilmiştir, *Kültürel Çalışmalar, TRT Akademi*, 6(10), 846-864.
- Simmel, G. (2015). *Bireysellik ve kültür*, (T. Birkan, çev.), İstanbul: Metis Yayınları.
- Tuna, M. (2021). Pandeminin sosyolojisi. *Sosyoloji Araştırmaları Dergisi*, 24(2), 320-348.
- Williams, R. (1997). *Marxism and literature*, Oxford: University Press.
- Wittman, M. (2018). *Hissedilen zaman: Zamanı nasıl deneyimleriz?*, (Ö. D. Gürkan, çev.), İstanbul: Metis Yayınları.
- <https://wearesocial.com/digital-2020> (erişim tarihi: 17.01.2021).
- [https://data.tuik.gov.tr/Bulten/Index?p=Hanehalki-Bilisim-Teknolojileri-\(BT\)-Kullanim-Arastirmasi-2020-33679](https://data.tuik.gov.tr/Bulten/Index?p=Hanehalki-Bilisim-Teknolojileri-(BT)-Kullanim-Arastirmasi-2020-33679) (erişim tarihi:17.01.2021).

**EK: Tabloların Oransal (%) Çizelgeleri**

Tablo 1. Pandemi Öncesine Göre Pandemi Sürecinde Gündelik Hayat

	0-19 yaş %	20-64 yaş %	65 yaş üstü %	Toplam %
Kitap okuyorum	60	40	40	47
Sanal kültür turlarına katılıyorum	50	40	15	35
İnternette film, dizi izliyorum	60	60	40	53
Çevrimiçi sohbetlere katılıyorum	40	55	35	43
Çevrimiçi ders ve seminerlere	70	75	10	52
Çevrimiçi dini sohbetleri takip ediyorum	10	25	40	25
Ev içi işler yapıyorum	20	45	50	38
Kendime vakit ayırıyorum	25	30	60	38
Düşünüp, sorguluyorum	15	35	50	33
İbadet ediyorum	10	30	60	33
Bahçe ve çiçeklerle uğraşıyorum	15	25	40	27
İnternette uzak durmaya çalışıyorum	10	30	35	25
Televizyon izliyorum	10	55	75	47
Gazete okuyorum	0	20	65	28

Tablo 2. Pandemi Sürecinde Toplumsal İlişkiler

	0-19 yaş (%)	20-64 yaş (%)	65 yaş üstü (%)	Toplam (%)
Eskisi gibi	20	40	25	22
Telefonla konuşarak	40	60	75	80
Görüntülü konuşarak	60	75	85	73
Sadece en yakın akrabalarımın yüz yüze	45	40	55	43
Yazılı olarak mesajlaşarak	65	50	40	52
Sosyal medya aracılığıyla	75	65	60	67
Zorunlu olmadıkça kimseyle görüşmüyorum	20	45	25	30
Yalnız kalmayı tercih ediyorum	35	40	55	43

Tablo 3. Pandemi Öncesine Göre Pandemi Sürecinde Bilgiye Erişim

	0-19 yaş (%)	20-64 yaş (%)	65 yaş üstü (%)	Toplam (%)
Radyo	0	20	40	20
Gazete	0	10	50	20
Televizyon	75	80	90	82
İnternet Gazeteleri	45	75	50	57
Sosyal Medya Ağları	75	85	60	73
Telefon uygulamaları	70	80	65	72

Tablo 4. Pandemi Öncesine Göre Pandemi Sürecinde Duygu Durumu

Duygu Durumu	0-19 yaş (%)	20-64 yaş (%)	65 yaş üstü (%)	Toplam (%)
Yalnız	85	20	90	65
Güçlü	15	35	20	23
Durgun	60	50	60	57
İçe kapalı	55	60	60	58
Kaygılı	80	90	70	80
Mutlu	20	20	10	17
Duyarlı	65	75	50	63
Şüpheli	45	30	40	38
Tedirgin	90	70	80	80
Korkulu	80	85	95	87
Güvensiz	75	80	80	78
Sıkılgan	85	50	60	65

Tablo 5. Pandemi Sürecinde Tüketim Alışkanlıkları

	0-19 yaş (%)	20-64 yaş (%)	65 yaş üstü (%)	Toplam (%)
Gıda alışverişleri dışında her şeyi internetten alıyorum	40	70	40	50
Gıda alışverişlerimi de internetten yapıyorum	15	85	25	42
Bankacılık işlemlerimi internetten yapıyorum	10	80	40	43
Faturalarımı internetten ödüyorum	20	85	60	55
Çevrimiçi muayene işlemlerinden faydalanıyorum	0	30	40	23
Kredi kartı ve temassız işlemler kullanıyorum	25	90	60	58
Hiçbiri	60	20	45	42

Tablo 6. Pandemi Sonrası Öngörülen Toplumsal Durum

	0-19 yaş (%)	20-64 yaş (%)	65 yaş üstü (%)	Topla m (%)
İnsanlar daha çok yalnız olmayı tercih edecekler	40	75	15	43
Toplumsal ilişkiler daha çok internet ve akıllı mecralar üzerinden sürdürülecek	65	70	5	47
Fiziksel olarak bir arada olma hali gittikçe azalacak	65	60	15	43
Evden çalışma isteği artacak	70	65	25	53
Uzaktan eğitime olan talep artacak	45	60	35	47
Eğitimde ve bilgiye erişimde fırsat eşitliği gittikçe azalacak	60	80	40	60
İnsanlar birlikteliğin değerini daha çok anlayacak	75	65	60	67
Çevrimiçi sanat ve kültürel faaliyetlere olan talep artacak	55	65	30	50
Toplumsal eşitsizlikler artacak	60	80	45	62
Toplumsal bütünleşme artacak	65	70	50	62
İnternet birçok alanda fırsat eşitliğini arttıracak	35	20	35	30
Bilgiye erişim imkânı artacak	30	25	30	28
Her şey eskisi gibi olacak	35	30	65	43