

## Teos Batı Nekropolis Mezar Tipleri<sup>1</sup>



Serhat FOÇA<sup>2 3</sup>

**Keywords:** Ionia, Tomb, Necropolis, Burial Custom, Teos

*In 2014 salvage excavations conducted by Izmir Museum were carried out in 1258 Block 1/A Parcel in western part of Teos Ancient City. Totally 142 tombs have been unearthed in the field, located in the Western Necropolis of Teos. There the deceased bodies were buried by three different burial practices: inhumation, cremation and sarcophagus, it determines two phases dating Archaic and Late Classical/Hellenistic Ages. The Archaic Period tombs are surrounded by peribolos walls, where the Clazomenae sarcophagus and cremation tombs date the end of 6<sup>th</sup> century BC. Nevertheless, the pithos tombs dating the same period were uncovered outside of the peribolos. However, the other tombs, as tile, cist and cremation, which dated the Late Classical/Hellenistic Period, mainly were built by destroying Archaic Period tumuli graves. Hence, the Late Classical/Hellenistic Age graves unearthed in the Western Necropolis are dated to 4<sup>th</sup>-3<sup>rd</sup> century BC and 2<sup>nd</sup> century.*

**Anahtar Kelimeler:** Ionia, Mezar, Nekropolis, Ölü Gömme Geleneği, Teos

*Teos Antik Kenti'nin batısında yer alan 1258 Ada 1/A Parsel alanında İzmir Müzesi tarafından kurtarma kazıları gerçekleştirilmiştir. Teos Batı Nekropolisinde yer alan arazi üzerinde toplam 142 adet mezar ortaya çıkarılmıştır. Ölen bireyler için inhumasyon, kremasyon ve lahit gömü olmak üzere üç farklı uygulamanın tespit edildiği alanda, Arkaik ve Geç Klasik/Helenistik Dönemler olmak üzere iki seviye mezar grubu belirlenmiştir. MÖ 6. yüzyıl sonlarına tarihlendirilen Klazomenai tipi lahithler ile kremasyon mezarların etrafı basit biçimde tek sıra örülmüş periboloslar ile çevrelenmiştir. Aynı zaman diliminde uygulanan pithos mezarlar ise bu çevirmelerin dışında bulunmuştur. Geç Klasik/Helenistik Döneme tarihlendirilen mezarların büyük çoğunluğu Arkaik Dönem mezarlarını tabrip ederek yapılmıştır. Ortaya çıkarılan bu mezarlar MÖ 4. ve 3. yüzyıllarda yoğun olmak üzere MÖ 2. yüzyıla kadar tarihlendirilmektedir.*

<sup>1</sup> Hakeme Gönderilme Tarihi: 21.05.2018 ve 04.06.2018; Kabul Tarihi: 24.05.2018 ve 04.06.2018.

<sup>2</sup> Arş. Gör. Serhat Foça: Dokuz Eylül Üniversitesi, Edebiyat Fakültesi, Arkeoloji Bölümü, Kaynaklar Yerleşkesi Tınaztepe/Buca, İzmir, serhat.foca@gmail.com. Orcid No: 0000-0002-9735-8126

<sup>3</sup> Söz konusu çalışma tarafımdan yazılmakta olan doktora tez çalışmanın bir bölümünü oluşturmaktadır. Gerekli yasal izin Kültür Varlıkları ve Müzeler Genel Müdürlüğü ile İzmir Müze Müdürlüğü tarafından, tarafıma verilmiştir.

## Giriş

Batı Anadolu coğrafyasında son yıllarda yapılan bilimsel kazılar ve müze kurtarma kazıları sayesinde nekropolis alanları üzerine birçok çalışma yapılmaktadır. Bu makalenin konusunu oluşturan mezarların ortaya çıkarıldığı nekropolis alanı Teos kentinin batısında yer alırken, kent yerleşimcileri tarafından kullanılmıştır. Teos'un nekropolisleri ve ölü gömme gelenekleriyle ilgili çalışmalar çok sınırlı olması nedeniyle, değerlendirilen mezarları önemli kılmaktadır. Yöntem olarak, alanda ortaya çıkarılan 142 mezar üzerinden belirlenen birer örnek ile mezar tipolojisi oluşturulmuş, incelenen mezarlara bırakılan gömü hediyeleri yardımıyla tarihlendirmeler yapılmıştır. Bu çalışma özellikle yetersiz bilgilere sahip olduğumuz Teos'un Arkaik, Klasik ve Helenistik Dönem ölü gömme geleneklerine daha geniş bir perspektifte bakılmasına, sosyo-ekonomik yapısının belirlenmesine ve diğer kültürle etkileşiminin karşılaştırılmasına olanak sağlayacaktır.

## Teos

İzmir'in Seferihisar ilçesinin 8 km batısında yer alan Teos kenti, Çeşme Yarımadası'nın güneyinde, İzmir Körfezi ile Samos Denizi arasındaki bir mevkiye bulunmaktadır. Sığacık Körfezi olarak adlandırılan hinterlandın içerisindeki kuzey-güney doğrultulu yarımada da lokalize edilen kent, bu küçük yarımada'nın çevresinde kurulmuş ve gelişmiştir (Fig. 1). Teos ile ilgili ilk bilgiler Strabon tarafından aktarılırken, ünlü coğrafyacı yerleşime ait ana limanın yanı sıra kentten yaklaşık otuz stadion uzaklıkta, Gerraiidai adı verilen başka bir limanın varlığından da söz etmektedir. (Strabon XIV.1: C 644-30) Roma Dönemi'nde Gaeresticus olarak isimlendirilen bu limanın (Titus Livius: 37. 28. 4), Osmanlı kaynaklarında askeri bir üst olarak kullanıldığından bahsedilmektedir. (Evliya Çelebi: 129) Kentin kuruluşu üzerine bilgiler veren, MS II. yüzyılda yaşamış olan Romalı tarihçi Pausanias ise kurucusunun İon kolonizasyonu döneminde, Aiolos'un torunu ve Athamas'ın oğlu Athamas ile birlikte Orchomenos kentinden göç eden Minyaslılar tarafından iskân edildiğini belirtmektedir. (Pausanias 7.3.2). MÖ 545 yılından sonra Persli komutan Harpagos tarafından ele geçirilen Teos'un, söz konusu dönemlerde ki askeri hareketliliği erken bir savunma tahkimatının varlığı ile tartışılmaktadır. (Hoepfner 2011: 135) Oluşan yoğun siyasi baskının sonucu olarak, kentten ayrılan Teoslular MÖ 543 tarihinde Karadeniz kıyısında yer alan Abdera kentini kolonize etmişlerdir. (Graham 1992: 48) Kent sakinleri tarafından MÖ 544'te kurulan bir diğer koloni ise Taman Yarımadası'nda ki Phanagoria yerleşimidir. (Hind 1983-1984: 90) İonia Birliğinin on iki üyesinden biri olan kent (Herodotos I-142), zaman zaman başkaldırarak Pers egemenliğinden çıksa da, Büyük İskender Dönemi'ne kadar çalkantılı bir süreç yaşamıştır. MÖ 494 yılında Lade Deniz Savaşı'nda İon donanmasına 17 gemiyle katılan Teos, İon ayaklanmasının Persliler tarafından bastırılmasının ardından Pers egemenliğine girmiştir. MÖ 479'da Mykale Deniz Savaşı'nın kazanılmasıyla tekrar özgürlüğüne kavuşmuştur. Peloponnesos Savaşlarının ardından MÖ

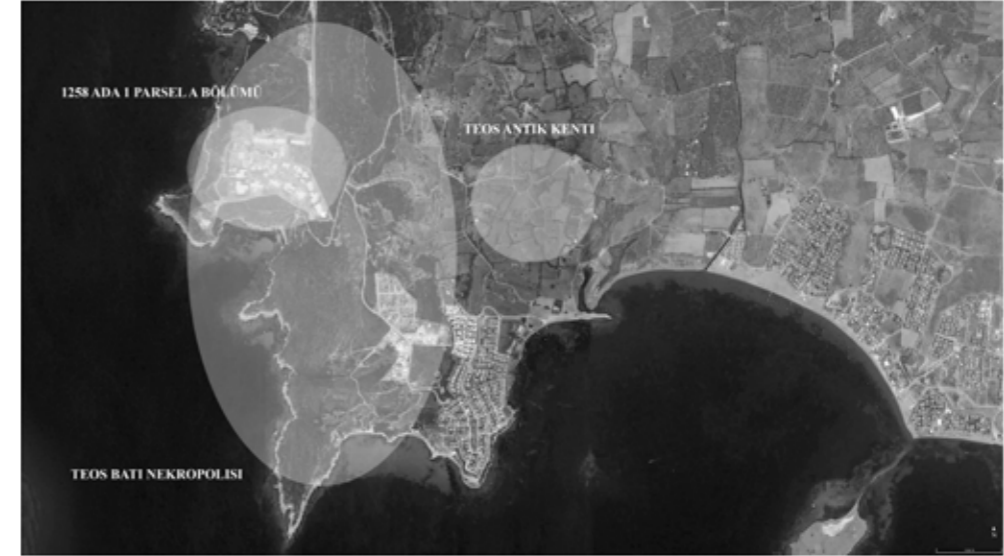


Fig. 1: Teos ve Teos Batı Nekropolisi Konumu

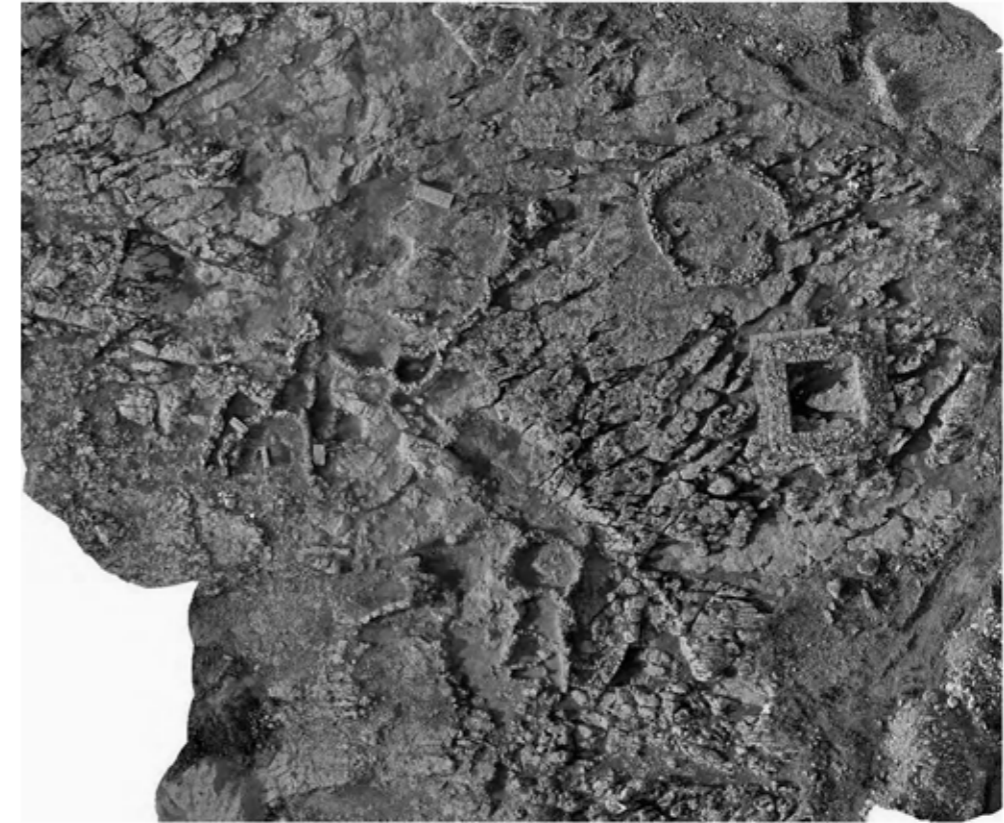


Fig. 2: Teos Batı Nekropolisi 1258 Ada 1 Parsel A Bölümü Hava Fotoğrafi

387'de Antaldikas Barışı ile Pers hâkimiyetine tekrar girmiştir. MÖ 334'te ise Büyük İskender'in Anadolu'ya gelişiyle yeniden özgürleşmiştir. (Kadıoğlu 2012: 512) Büyük İskender Dönemi'nin ardından sırasıyla MÖ 287'de Lysimakhos, MÖ 286'da I. Seleukos egemenliği altında varlığını sürdüren Teos, Apameia Barışı ile birlikte Pergamon Krallığına bağlanmıştır. III. Attalos'un hâkimiyet alanlarını miras yoluyla Roma'ya bırakmasının ardından, Küçük Asya'nın bir parçası olarak MÖ 129 yılında Roma'nın egemenliğine geçmiştir. (Kadıoğlu 2012: 512) Topografik olarak değerlendirildiğinde Kocakırtepe olarak adlandırılan yüksek bir mevkinin üzeri, kentin Akropol alanı olarak kullanılmıştır. (Kadıoğlu vd. 2015: 345) Günümüze değin ulaşan Helenistik Dönem sur duvarları ve içerisinde kalan yapılar sayesinde kentin mimarisi hakkında bilgiler mevcuttur. Bu alan içerisinde, Dionysos Tapınağı, Tiyatro, Bouleuterion, Agora ve Agora'nın içinde bir tapınak ile sarnıç yer almaktadır. Surların dışında kalan alanda ise Roma Dönemi'ne ait bir tapınak ve stoalarla çevrili bir forum bilinmektedir.

### Teos Nekropolis Araştırmaları

Teos nekropolisleri ile ilgili ilk bilgiler, 1924 yılında çalışmalarda bulunan Fransız arkeologlar tarafından aktarılmıştır. Araştırmacılar kentin doğusundan ele geçen çok sayıda ki stel ve lahit mezar parçalarının varlığından söz ederken, elde edilen bu veriler, yerleşim alanının nekropolisler ile çevrelendiğini kanıtlamaktadır. (Bequignon-Laumonier 1925: 290-291) Teos kentinin nekropol çalışmaları ikinci kez 1962 senesinde Yusuf Boysal tarafından kazılan alan üzerinden değerlendirilmiş, yapılan gözlemlerin sonucunda, yerleşim alanı ile deniz arasında kalan tepelerde farklı zaman dilimlerine ait mezar gruplarının bulunduğu aktarılmıştır. Bu mezar gruplarının genelde üst kısımları açılmış pişmiş toprak lahitler olduğu belirtilirken (Boysal 1963:7), lahitlerin Klazomenai tipinde olduğu ifade edilmiştir. (Boysal-Öğün 1963: 13) 1963 yılında yapılan kazı çalışmasında ise, E çukuru olarak isimlendirilen açmada, tiyatronun 100 m güneyinde bir adet çömlek mezar tespit edilmiştir. Bebek ya da çocuk bireye ait kemiklerin ele geçtiği boyundan kulplu amphora kullanılarak oluşturulan mezar, Protogeometrik Döneme tarihlendirilmektedir (Öğün 1964: 117).

İzmir Müzesi tarafından III. Derece Arkeolojik sit alanları üzerinde yapılan çalışmalarda iki farklı noktada sonuçlara ulaşılmıştır. 1996 yılında Türbe Mevkii olarak adlandırılan lokalizasyonda çalışmalar yapılmış, (Özkan 2009: 59; İren-Ünlü 2011: 310) siyah renkli yanık bir alan içerisinden bir adet ayaklı krater ve yirmi üç adet kotyle ele geçmiştir. Buluntuların yardımıyla, kazılan alanın Geç Geometrik Dönem'de kullanıldığı saptanmıştır. Alandan herhangi bir kemik buluntusunun bulunmamış olması, alanda ikincil kremasyon işleminin uygulandığını ve alanın sadece bir kereye mahsus kullanıldığını düşündürmektedir. (İren-Ünlü 2011: 316). Ayrıca, söz konusu alanda Klazomenai tipinde pişmiş toprak lahit parçaları da bulunmuştur. (İren-Ünlü 2011: 316) İkinci nokta ise, kentin yaklaşık 1 km yakınında, Akkum Mevkii olarak adlandırılan bir alan üzerindedir. İzmir Müzesi tarafından gerçekleştirilen kurtarma kazısında, inhumasyon geleneğinde

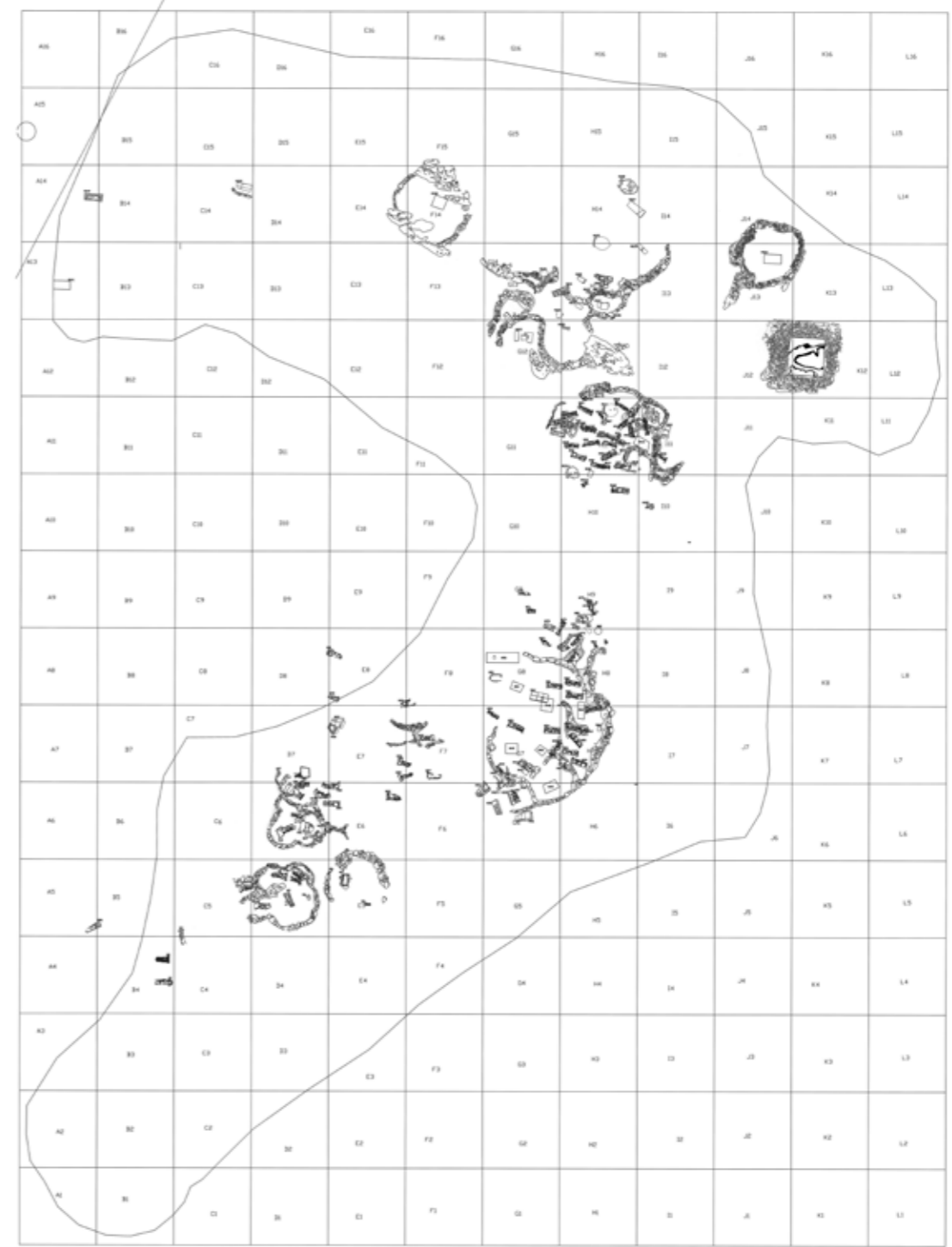


Fig. 3: Teos Batı Nekropolisi 1258 Ada 1 Parsel A Bölümü Planı

gömüsü yapılmış sanduka tipi mezar ve ikincil kremasyon örneğinde urne olarak kullanılmış bronz bir hydria bulunmuştur. (Çırak-Kaya 2007: 3) Ayrıca, alan içerisinde, doğal taşlardan yapılmış, birbirine paralel uzanan iki duvar tespit edilmiş, söz konusu duvarlar aile mezarlığı ile ilişkili çevirme duvarları olarak değerlendirilmiştir (Çırak-Kaya 2007: 5). Bronz hydria, çevirme duvarı olarak nitelendirilen bu duvarlar arasında ortaya çıkarılmıştır. Bu mezarlar, buluntuların doğrultusunda MÖ 5. yüzyıl sonları ile MÖ 4. yüzyıl başlarına tarihlendirilmiştir (Çırak-Kaya 2007:4). Kentin Güney Nekropolisi'nde 2010 yılında yapılan kurtarma kazısı çalışmalarında altısı daha önce tahrip olmuş, anakayaya uygun sanduka mezar, çatı kiremidi ve kremasyon olmak üzere yedi mezar tespit edilmiştir (Kadıoğlu vd. 2012: 449-451).

### 1258 Ada 1 Parsel A Bölümü

Teos Antik Kenti'nin batısında, deniz kıyısı ile kent arasında kalan alanda mezarların bulunmasıyla bir nekropolisin varlığı anlaşılmıştır. Seferihisar ilçesi Ekmeksiz Mevkii yakınlarında, Teos kentine kuş uçuşu yaklaşık 500 m mesafede yer alan 1258 ada 1 numaralı parsel üzerinde, 2006 yılında İzmir Müzesi tarafından gerçekleştirilen sondaj kazıları sonucunda mezarlara ulaşılmıştır. Müze uzmanlarının yaptığı değerlendirme sonucunda, parsel üç farklı koruma alanına bölünerek bir koruma planı hazırlanmıştır. A, B, C ve D olmak üzere dörde bölünen parselde, A alanında 01.01.2014 ile 09.10.2014 tarihleri arasında kurtarma kazısı yapılmış ve tamamlanmıştır<sup>1</sup> (Fig. 2).

Mezarların yerleştirildiği ve nekropolis alanı olarak kullanıldığı kanıtlanan parsel, yüksek bir tepenin güney yamacında, bu yamacın denize bakan doğu ve güney kısımlarında yer almaktadır. Kuzeyden güneye inen eğimli bir arazi yapısına sahip olan A Parsel alanı (Fig. 3), temel olarak belirli yüksekliklere sahip küçük tepeliklerden oluşmaktadır. Tepeliklerin dışında kalan alanlarda ise anakaya kütleleri yüzeyde görülmektedir. Tepeliklerin kazıları sırasında en alt seviyede tespit edilen Arkaik mezarların etrafının yuvarlak ya da at nalı biçiminde taş sıraları ile çevrelediği, üzerlerinin yığma topraklar ile kapatıldığı anlaşılmıştır. Dromossuz ve mezar odası olmadan yapılan bu tip uygulamalar Batı Anadolu'da ve Adalar'da özellikle Teos'a yakın coğrafyada görülmektedir. Bir tümülüs mantığıyla yapılan ve bir aile mezarı geleneğini işaret eden bu tip mezarlar Klazomenai (Hürmüzlü 2005: 47, Fig. 7-8), Samos (Boehlau 1898: 33-34), Smyrna (Miltner 1932: 49; Cook 1974: 55), Kolophon (Gassner vd. 2017: 67) ve Khios (Cook 1981: 55)'de benzer biçimlerde görülmektedir<sup>2</sup>. Yoğun biçimde gözüken çatı kiremiti mezarlar ise doğrudan bu tepeliklerin

<sup>1</sup> Kurtarma Kazısı çalışmalarında, Ark. Elif Erginer, Ark. Ebru Kırmızıyüz ve Ark. Bilal Yürük İzmir Müzesinden görevli uzmanlar olarak görev almışlardır. Konu ile ilgili gerekli izinler konusunda yardımcıları nedeniyle kendilerine teşekkür ederim.

<sup>2</sup> Özellikle çatı kiremidi tipinde ki inhumasyon mezarların küçük tümülüs tepelerini ve bu tepelerin altında kalan Arkaik Dönem mezarları çevreleyen taş sıralarını tahrip etmesi rakamsal verilerin elde edilmesini

üzerine uygulanmış ve tepelikleri tahrip etmiştir. 1258 Ada 1 Parsel A Bölümünde yapılan kurtarma kazısında toplam 142 adet mezar ortaya çıkarılırken, bu mezarlar üzerinden yaptığımız değerlendirmede inhumasyon, kremasyon ve lahit gömüler belirlenmiştir. Bu çalışmanın konusunu oluşturan tüm mezarlar ve mezar buluntuları 1258 Ada 1 Parsel A Bölümü'nden ortaya çıkarılmıştır.

### Kremasyon Gömüler

Kremasyon gömü MÖ 11. Binyıldan itibaren Anadolu, MÖ 1. Binyıldan itibaren ise Grek coğrafyasında görülmektedir (Musgrave 1990: 272). Bu tip gömüler temel anlamda birincil ve ikincil olmak üzere iki biçimde uygulanmaktadır. Birincil kremasyonda ölen bireylerin yakım işlemi olduğu yerde yapıp üzeri taş, toprak gibi materyaller ile kapatılırken, ikincil kremasyonda yakım işlemi sona erdikten sonra ölen bireyin kemikleri ve kalan küller urne verilen kaplara konulup, çukurlara yerleştirilerek gerçekleştirilmektedir<sup>3</sup>. Bu bağlamda Teos Nekropolisi'nde hem birincil hem de ikincil kremasyon gömüler net bir şekilde izlenmektedir.

Teos Nekropolisi'nde hem birincil hem de ikincil olmak üzere toplam 12 adet mezar tespit edilirken, bunlardan yalnızca biri ikincil kremasyon özelliği göstermektedir (Fig. 4). Birincil kremasyon gömüler de siyah karbonlaşmış odun parçaları bulunurken, siyah tabakanın üstünde söndürme amacıyla kullanılmış taşlar tespit edilmiştir<sup>4</sup> (Fig. 5). M-24 numaralı birincil kremasyon mezar, siyah karbonlaşmış yanık topraktan ele geçen lekythos buluntusu ile (Fig. 18), Olynthus (Robinson 1950: Pl.109, No. 86-a) ve Tenedos'da (Özkan 1993: Lev. 89, No. 108) bulunan benzerleri yardımıyla MÖ 4. yüzyıla tarihlenmektedir<sup>5</sup>.

### İnhumasyon Gömüler

İnhumasyon gömülerin uygulanmasında, yaklaşık 60 cm derinliğinde dikdörtgen bir gömü çukuru toprak ya da anakaya zemin üzerinde açıldıktan sonra, ölen bireyler bu çukurların içerisine bırakılıp, üst kısımları belli materyaller (doğal taş, plaka, kiremit vb.) kullanılarak kapatılmıştır. Alanda ki bu tip gömülerde birçok mezar için sert kayaca sahip zemin ve küçük tepeliklerin üst kısmı kullanılmıştır. Bunun yanı sıra inhumasyon

olanaksız kılmaktadır. Dar bir coğrafyada görülen bu gelenek, Teos ve diğer kentlerden verilen örneklerin de sınırlı sayıda olması nedeniyle bölgesel bir özellik düşüncesini kuvvetlendirmektedir.

<sup>3</sup> Gömü biçimleri ve uygulamaları ile ilgili ayrıntılı bilgi için bkz. Kurtz-Boardman 1971: 72-76, 98-99.

<sup>4</sup> Teos Nekropolisi'nde birincil kremasyonların uygulanış yöntemi Klazomenai yerleşimine ait Akpınar ve Yıldıztepe Nekropolisi'de ki kremasyon örnekleriyle yakın benzerlikler göstermektedir. Akpınar Nekropolisi'nde kremasyonlar MÖ 700'lerde başlayıp MÖ 600'lerde sona ermektedir. Bkz. Hürmüzlü 2003: 241; Yıldıztepe Nekropolisi'nde ise sadece iki kremasyon ele geçmiştir. Bkz. Güngör 2006: 61.

<sup>5</sup> MÖ 4. yüzyılda baskın bir hediye bırakma geleneği olan lekythoslar mezarlarda sıklıkla ele geçmektedir. Buluntu üzerinde kül izleri izlenmektedir.



Fig. 4: İkincil Kremasyon Mezar

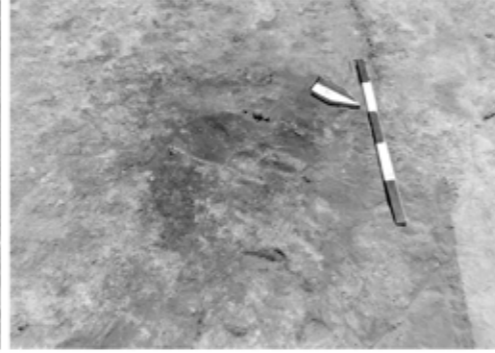


Fig. 5: Birincil Kremasyon Mezar



Fig. 6: Klazomenai Tipi Lahit Mezar (Kapaklı)



Fig. 7: Klazomenai Tipi Lahit Mezar (Açık)



Fig. 8: Pitbos Mezar

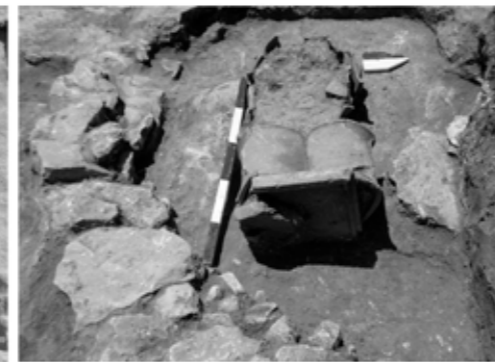


Fig. 9: Çömlek Mezar (Situla)

uygulaması mantığı anakaya üzerinde dikdörtgen formda tekneler oluşturulup bireylerin bu mezarlara defnedilmesiyle de yapılmıştır. İnhumasyon geleneğinin bir aracı olarak uygulanan çömlek mezarlarda ise ölen bireyler (tamamı bebek ya da çocuk) çeşitli formdaki kapların içerisine yerleştirildikten sonra, kazılmış çukurlara dik ya da yatay biçimde bırakılarak gömülmüşlerdir. Aynı şekilde büyük boyutlu çömlek mezarlar olarak nitelendirilebileceğimiz pithos mezarlar için de benzer bir biçim uygulanmıştır. Yan yatırılmış biçimde tespit edilen pithos mezarların ağız kısımlarının tümü aynı yöne bakmaktadır.

### Pişmiş Toprak Lahit Mezarlar

Alanda elde edilen veriler doğrultusunda tespit edilen yaygın gömü biçimi lahit gömülerdir. Ortaya çıkarılan tüm lahitler pişmiş toprak malzemeden yapılırken, ölen bireyler doğrudan lahit teknesinin içine bırakılmıştır. Lahitlerin üstlerinin kapatılmasında büyük boyutlu yekpare taş bloklar veya baş ve ayak kısmında semerdam biçimi verilerek yapılmış pişmiş toprak kapaklar tercih edilmiştir.

Batı Nekropolisi içerisinde yer alan parsel içerisinde toplam 23 adet pişmiş toprak lahit mezar ortaya çıkarılmıştır. Birbirinden uzak mesafede, taş sırası çevirmeler ile ilişkili yerleştirilmiş olan bu grup mezarlarda, hediye bırakma geleneği hem mezar içinde hem de mezar dışında görülmektedir<sup>6</sup>. Tespit edilen bu mezarların bazılarında ikincil kullanım olduğu anlaşılmıştır<sup>7</sup>. Klazomenai tipi lahitler olarak isimlendirilen, alanda yirmi iki örnekle temsil edilen grup, ağırlıklı olarak Batı Anadolu coğrafyasında ortaya çıkarılan bir ürettir. Özellikle, lahitlere ismini veren ve lahitlerin üretim yeri olarak bilinen Klazomenai, birden fazla nekropolis alanının kazılması sayesinde bu tipte en çok lahitin ortaya çıkarıldığı yerleşimdir<sup>8</sup>. 19. yüzyıldan itibaren, müze envanterlerinden ve sistemli arkeolojik kazılardan elde edilen bulgular ile belli bir sınıflandırma oluşturulmuştur. Klazomenai lahitleri ile ilgili ilk çalışmayı yapan L.Kjellberg, form üzerinden bir sınıflandırma yapmış, A, B ve C olmak üzere üç farklı gruba ayırdığı lahitleri kronolojik olarak C-B-A şeklinde sıralamıştır. C sınıfı MÖ 7. yüzyıl, B ve A sınıfı ise MÖ 6. yüzyılın son çeyreğine verilmiştir. (Kjellberg 1926:51-55) H. Gallet de Santerre ve Johansen bu sınıflandırma üzerinden, kökenine ve tarihlendirilmesine yönelik eklemeler yapmışlardır. (Santerre 1938:17; Johansen 1942,17) Klazomenai lahitlerinin sınıflandırılmasında en kapsamlı çalışma R. M. Cook tarafından yapılmıştır. Ancak bu çalışmada kullanılan pişmiş toprak lahitler

<sup>6</sup> Klazomenai yerleşimine ait Akpınar ve Yıldıztepe Nekropolisleri'nde MÖ 6. yüzyılın başından itibaren pişmiş toprak lahit mezarların hem dışına hem de içine hediye bırakma geleneği Teos örnekleriyle paralellik göstermektedir. Bkz. Hürmüzlü 2003: 427.

<sup>7</sup> Bazı örneklerde kapak olarak kullanılmış lahit tekneleri tespit edilmiştir. Bu durum mezarların ikincil kullanımlarının olduğunu işaret edebilir.

<sup>8</sup> Klazomenai yerleşiminde, Akpınar ve Yıldıztepe nekropolis alanlarından ortaya çıkarılan pişmiş toprak lahitler, bu tipin sınıflandırılmasına önemli veriler katmıştır. Bkz. Hürmüzlü 2003: 408-427, Güngör 2006: 126-135.

sistemli kazılarda bulunan örneklerden ziyade ağırlıklı olarak çeşitli müzelerin envanterlerine kayıtlı örneklerdir. Cook, form bakımından incelediği lahitleri temel olarak “Normal” ve “Özenli” olmak üzere iki ana gruba, kronolojik olarak yaptığı değerlendirmede ise Normal Formu kendi içinde dört farklı sınıfa ayırmıştır. Monastirakia tipi Form I, iç köşe çıkıntılarının ortaya çıktığı Form II, ayakucu ve baş kısmında ki alanların farklı ölçülerde olduğu Form III ve süslemelerin yoğun biçimde uygulandığı trapezoidal biçimli Form IV olarak sınıflandırmıştır. (Cook 1981: 134-139) Lahitlerin dağılımı ile ilgili değerlendirme yapan Cook birçok merkezden bahsetmiştir<sup>9</sup>. Son dönemlerde yapılan çalışmalarda ise Ainos (Başaran 2007: 271-272), Antandros (Polat-Polat 2007: 3) ve Kyme’de (C. Atila vd. 2015: 19) Klazomenai tipi lahitlere ulaşılmıştır. Nekropol alanından Klazomenai tipinde pişmiş lahit mezarlardan, II, III ve IV olmak üzere üç farklı form tespit edilmiştir. M-11 numaralı mezar, hem lahdin bezeme anlayışı hem de mezar kontekstinden elde edilen buluntuları açısından çarpıcı bir örnektir. (Fig. 6-7) Mezarın kapağı pişmiş toprak malzemeden iki parça halinde üretilmiş olup, semerdam tipinde yapılırken, lahdin tekne kısmı trapezoidal biçimdedir<sup>10</sup>. Mezarın uzun pervazları ile mezar teknesinin tabanında kırık ve çatlakların olduğu da anlaşılan lahdin büyük kısmında bezeme uygulanmış ancak belli kısımlarında bu bezemeler izlenebilmiştir. Korunabilen süslemelerin incelenmesi sonucunda, baş kısmında ki pervazda karşılıklı ters durmuş hayvan figürü, yan pervazlarda iç içe geçmiş, birbirleriyle birleşmeyen S biçimli kordon dizisi, üst ve alt kısımlarında doldurma ögesi olarak damla motifi, S biçimli kordonların başlangıç ve bitiş noktalarında ise spiral doldurmalar uygulanmıştır. Lahdin üst panel kısmında ise genç erkek figürü başları betimlenmiştir<sup>11</sup> (Fig. 16). Mezar, lahdin dışına bırakılan, hemen yakınında bulunan bantlı skyphosun paralelinde MÖ 6. yüzyılın son çeyreğine tarihlendirilmektedir<sup>12</sup> (Fig. 15).

## Pithos Mezarlar

Teos Batı Nekropolisi’nde toplam 5 adet pişmiş toprak pithos mezar ortaya çıkarılmıştır. Tüm pithoslar birbirinden bağımsız, periboloslar ile bağlantıları olmadan

<sup>9</sup> Cook yaptığı değerlendirmede Klazomenai, Eski Smyrna / Bayraklı, Erythrai, Teos, Ephesos, Khios, Samos, Rhodos (Kamiros ve Ialysos), Pitane, Lesbos, Abdera, Galepsos ve Akanthus’da Klazomenai tipi pişmiş toprak lahit mezarlara ait verilerin bulunduğunu aktarmıştır. Cook 1981: 143-145.

<sup>10</sup> Bu mezar R.M. Cook’un yaptığı sınıflandırmaya göre Form IV içerisine girmektedir.

<sup>11</sup> Bu tip erkek figürlerinin betimlenmesi ilk kez Hannover Ressamıyla başlarken, Albertinum Grubu Lahitlerde sıklıkla uygulanmış, lahitlerin üretimine sona erdiği döneme kadar devam etmiştir. Bkz Cook 1981: 133; Hopkinson Ressamına ait olan lahit üzerinde ki benzer örnek için bkz. Cook 1981: 61-62, Plate 93.3-4, Plate 95.

<sup>12</sup> Form olarak ince ağızlı ve cidarlı, küresel gövdeli, alçak torus kaideli olan buluntu Geç Tip Bantlı Skyphos grubuna girmektedir. Bkz. Hürmüzlü 1995: 37-38 Klazomenai ve Abdera’da ortaya çıkarılan gövde de iki bantlı skyphosların altında ki panellerde uygulanan ışın motifleri kap üzerinde görülmektedir. Klazomenai örnekleri için bkz. Baş 1995: Lev. 24, No. 60; Ersoy 1993: 370-372, Hürmüzlü 1995: 37-38, Lev.7, No.30; Abdera örnekleri için bkz. Koukouli-Chrysanthaki 2004: 47, Fig. 18, Kallintzi 2011: 475, No. 4.

konumlandırılmıştır. İyi korunmuş durumda tespit edilen M-38 numaralı pithos mezar, yatay olarak konulmuş, ölen bireyin bedeni pithos içerisine sırt üstü yatar şekilde yerleştirilmiştir (Fig. 8). Assos (Stupperich 1992: 23-26), Antandros (Polat-Polat 2007:3), Abdera (Koukouli Chrysanthaki 1994:52), Klazomenai (Hürmüzlü 2003: 248) yerleşimlerinde bulunan pithos örneklerinde hem pithosun konumu hem de bireyin yatış pozisyonu benzer özellikler göstermektedir. Pithos içerisine gömüsü yapılan bireyin yanına bırakılan, benzer örnekleri Samos (Löwe 1996: 31,32), Atina (Boulter 1963: Pl 45. G-2-G-3) ve Rodos’ta (Jacopi 1931: Fig 269) görülen alabaster alabastron (Fig. 20) yardımıyla mezar, MÖ 6 yüzyıl sonu-MÖ 5. yüzyıl başına tarihlendirilebilir<sup>13</sup>. Bu tip alabastronlar önemli bir mezar hediyesi olarak, seçkin kişiler ya da yöneticilerin mezarlarında kullanılmış olduğuna dair veriler kuvvetlidir. Özellikle Lydia örneklerinde, tümülüslerden çıkan alabastronlar bu durumu kanıtlar niteliktedir (Roosevelt 2008: 291).

## Çömlek Mezarlar

Amphora, hydria ya da yakın boyutlarda ki benzeri form grupları kullanılarak, fetus (doğum sırasında ölen), bebek ya da çocuk bireylerin için gömüsü yapılan mezar tipi çömlek mezar olarak adlandırılmaktadır<sup>14</sup>. Teos Batı Nekropolisi’nde ağırlıklı olarak amphora ve situla formları kullanılarak uygulanmış toplam 15 adet mezar tespit edilmiştir. Situla formlu kaba uygulanmış M-43 numaralı çömlek mezarın ağız kısmı, pişmiş toprak çatı kiremidi ile kapatılmıştır (Fig. 9). Yetişkin olmayan bir bireyin gömüsünün yapıldığı mezardan palmet bezemeli bir adet bodur lekythos ele geçmiştir. Birçok merkezde ele geçen, benzer örneklerini Atina Eridanos Nekropolünde (Schlörb-Vierneisel 1966: Beilage 46.9, No 122.2), Olynthus’ta (Robinson 1950: Plate 104, No 105) ve İlion’da (Berlin 2012: Plate 2, No 6) tespit ettiğimiz lekythos MÖ 4. yüzyıla tarihlendirilebilir. (Fig. 17).

## Sanduka Mezarlar

Batı Nekropolisi içerisinden sanduka tipinde toplam beş adet mezar ortaya çıkarılmıştır. Yaklaşık 50-60 cm derinliğinde ki gömü çukurunda, hem uzun hem de kısa kenarlarında birbirinden bağımsız plakaların kurşun doldurulmuş kenet delikleriyle bağlanması veya taşların iç içe geçirilmesiyle sandukaların tekne kısmı oluşturulmuştur. Teknelerin üzeri ise dikdörtgen boyutlarda plakalar ile kapatılarak sanduka biçiminde mezarlar meydana

<sup>13</sup> MÖ 7. yüzyıldan MÖ 4. yüzyıla kadar Grek dünyasında alabastronları mezarlara bırakma geleneği bilinmektedir. Hem erkek hem de kadın mezarların da görülen alabastronlar, kadınlar tarafından mezarlara yerleştirilen bir mezar hediyesidir. Bkz. Greenwalt 2015: 560.

<sup>14</sup> Birçok çalışmada amphora mezar olarak isimlendirilen çömlek mezarlar için farklı kap formları da kullanılmaktadır. Çömlek mezar isimlendirmesi bu tipte uygulamalar için ana başlık olarak ifade edilebilir. Ayrıca bir urne olarak kullanılan amphora ya da benzeri diğer formlar için çömlek mezar isimlendirilmesi yerine bir kremasyon gömü tipi olarak ikincil kremasyon adlandırılması kullanılabilir.



Fig. 10: Sanduka Mezar



Fig. 11: Çatı Kiremidi Mezar



Fig. 12: Basit Mezar



Fig. 13: Anakaya Oygu Mezar



Fig. 14: Anıtsal Mezar



Fig. 16: Klazomenai Tipi Labit Mezarın Üst Panel Genç Erkek Başlı Betimlemeleri

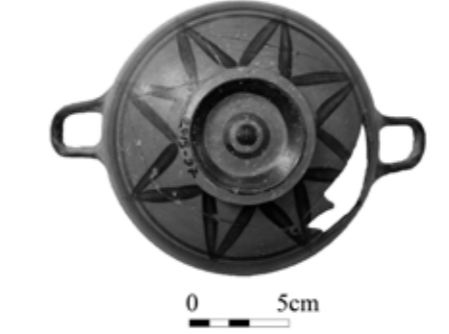


Fig. 15: Geç Tip Bantlı Skyphos

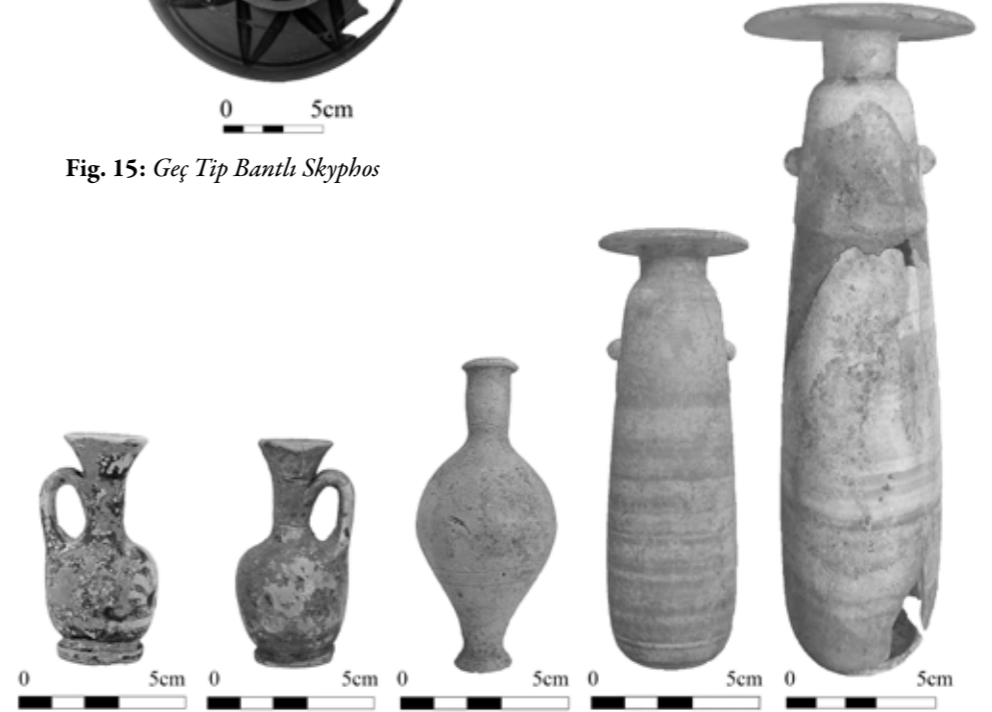


Fig. 17: Palmetli Lekythos

Fig. 18: Bodur Lekythos

Fig. 19: Unguentarium

Fig. 20: Alabaster Alabastron

Fig. 21: Alabaster Alabastron

getirilmiştir. Diğer tiplerle karşılaştırıldığında sınırlı sayıda ele geçen bu mezarlar yetişkin bireyler için yapılmıştır. Aynı zaman dilimine tarihlenen ancak daha basit bir biçimde yapılan bir adet sanduka mezar da alandan bulunmuştur. Sanduka mantığı ile yapılan bu mezarın teknesi için plaka biçiminde, düzgün olmayan doğal taşlar üst üste koyulurken, kabaca dikdörtgen şeklinde beş adet büyük boyutlu taş ile üzeri örtülmüştür. Alanda ortaya çıkarılan M-60 numaralı sanduka mezar, birbirleriyle iç içe geçirilmiş yekpare plakalar ile bağlanırken, üzeri çatı formu verilerek yapılmış üç parça blok ile kapatılmıştır (Fig. 10). Yapım tekniği olarak Batı Anadolu'da Tenedos (Özkan 1993: 198), Assos (Stupperich 1996: 19-20), Gryneion (Özkan 1994: 5), Ephesos (Evren-İçten 1998: 41-50) gibi yerleşimlerin nekropolislerinde tespit edilen mezarlarla yakın benzerlikler göstermektedir. Mezar içerisinden ele geçen alabaster alabastronun (Fig. 21) yardımıyla gömü MÖ 5-4. yüzyıla tarihlendirilebilir<sup>15</sup>. Benzer yapım tekniğine sahip sanduka mezarların birbirine yakın konumda ortaya çıkarılması aile mezarı geleneğine işaret edebilir<sup>16</sup>.

### Çatı Kiremidi Mezarlar

Bu tip mezarlar terminolojide beşik çatılı, çatı kiremidi ya da stroter mezar olarak adlandırılmaktadır. Çatı kiremidi mezarların yapımı temel olarak birçok merkezde benzer şekildedir. Öncelikle mezar teknesi mantığında düşünülerek, ölen bireyin boyutlarına uygun yaklaşık 35-40 cm. derinliğinde bir dikdörtgen gömü çukuru kazılır ve birey bu çukur içerisine yerleştirilir<sup>17</sup>. Daha sonra dikdörtgen çukurun uzun kenarlarına üçer adet çatı kiremidi karşılıklı çatılması, ölen bireyin ayak ve baş kısmını oluşturan kısa kenarlarında kalan boşluğun ise iki adet çatı kiremidiyle uzun kenarlara birleştirilmesiyle meydana getirilir. En erken örneğinin MÖ 6. yüzyıl sonlarında Korinth Geç Arkaik Dönem mezarlığında görüldüğü çatı kiremiti mezarlar (Philipp 1981: 149-166), Batı Anadolu ölçeğinde değerlendirildiğinde ise özellikle MÖ 4. yüzyıldan itibaren birçok merkezde tespit edilmiştir. Teos çevresine baktığımızda Klazomenai (Tzannes 2004: 108; Güngör 2006: 65, Hürmüzlü 2003: 469), Khios (Hood vd. 1954:160), Phokaia, (Özyiğit 1999: Res.11; Özyiğit 1990: 134-135) Ephesos, (Evren-İçten 1998: 46) ve Kyme (Foça 2011: 25-33) gibi yerleşimlerin nekropol alanlarında çatı kiremidi mezarlar bilinmektedir<sup>18</sup>. MÖ 4.yüzyılda

<sup>15</sup> Benzer örnekler için bkz. Boulter 1963: 125, Plate 45, G-3; Jacopi 1931: 118, Fig.118.

<sup>16</sup> Kıta Yunanistan'ı örnekleri üzerinden aile mezarı geleneği ile genel bilgi için bkz. Closterman 1999: 1 ve sonrası, Kyme İDÇ Nekropolisi'nde sanduka mezarların konumlandırılmasında bir arada tutulduğu örnek durum için bkz. Foça 2011: 10-11.

<sup>17</sup> Ölen birey çukur içerisine bırakıldıktan sonra, çukuru tamamen dolduracak kadar toprak ile örtülmez, genellikle bu tip mezarlar açılmadan önce doğal şartlar nedeniyle toprak ile dolu olarak tespit edilir. Söz konusu mezarların bazılarının kazısı sırasında tamamı toprak ile dolmayan, özgün halini korumuş mezarlar gözlemlenmiştir.

<sup>18</sup> Ege ve Akdeniz coğrafyası özelinde bu tip mezar örnekleri MÖ 5. ve 4. yüzyıllardan başlamak suretiyle Roma Dönemine değin birçok merkezde görülmektedir.

uygulanmaya başlamasıyla baskın bir tip olarak ortaya çıkan çatı kiremidi mezarlar, Teos Nekropolisi'nde 78 örnek ile temsil edilmektedir. Mezarların büyük çoğunluğu üç sıralı biçimdedir ve mezarlardan ağırlıklı olarak alabastron, lekythos ve unguentarium gibi şişeler ele geçmiştir<sup>19</sup>. M-71 numaralı mezar örneği korunma biçimiyle iyi bir örnektir. (Fig. 11). Standart özelliklere sahip olan mezar, benzer örnekleri Kerameikos (Knigge 1976: 186, Tafel 96, E 92.1) ve Sardes'te (Rotroff-Oliver 2003: 67, Plate 44, No: 255) bulunan unguentarium yardımıyla MÖ 3. yüzyıla tarihlendirilmektedir (Fig. 19).

### Diğer Mezar Tipleri

Yukarıda bahsedilen baskın beş mezar tipinin yanı sıra, farklı biçimlerde yapılmış mezarlar da tespit edilmiştir. Bu mezarlardan birinci grup, terminolojide basit gömü olarak geçen, bulunduğu durum itibarıyla üzerlerinde herhangi bir materyal ile kapatılmadan bulunan örnektir. 2 adet bulunan bu tipten birinde, gömüsü yapılan bireyin etrafı doğal taşlarla ayakucu açık kalacak biçimde U şeklinde çevrelenmiştir. (Fig. 12) Baskın olmayan diğer bir tip ise alandan bir adet bulunan anakayanın tıraşlanıp bir teknenin oluşturulmasıyla yapılan anakaya oyu mezardır<sup>20</sup>. (Fig. 13)

Alandan bulunan bir mezar ise anıtsal biçimde yapılmıştır. Kare planlı olan mezar, anakayanın olduğu yerde bir tıraşlamayla inşa edilmiş, düzgün olmayan taşlardan bir yığma tepe oluşturulmuştur. İç kısım duvarları niteliksiz taşlardan düzgün bir taş işçiliği ile örülmüş, dış kısmı ise büyük boyutlu düzgün taşlardan oluşturularak meydana getirilmiştir. Kuzey kısmındaki örgünün tabanda yer alan tek sırası korunmuştur. Ölen bireye ait herhangi bir veri ve tarihlendirici unsurlar bulunamamıştır (Fig. 14).

### Değerlendirme ve Tartışma

Teos Batı Nekropolisi içerisinde yer alan parsel üzerinden yaptığımız değerlendirmede, mezarlık alanın kronolojik olarak MÖ 6. yüzyıldan MÖ 4. ve 3. yüzyılda yoğun olmak üzere, MÖ 2. yüzyıla değin bir kullanım gördüğü kanıtlanmıştır. Nekropolis, surlar ile çevrili Teos yerleşiminin dışında, tarıma elverişsiz, kayalık bir tepe üzerinde yer almaktadır. Doğal şartları açısından nekropolis olarak kullanılmaya uygun olan alan için mezarların konumlandırılmasında bazı kriterler tespit edilmiştir. Kazı yapılmadan önce alan üzerinde yığma şeklindeki küçük tepelikler belgelenmiştir. Birer tümülüs mantığıyla yapılan bu

<sup>19</sup> Pişmiş toprak çatı kiremidi mezarlarında hediye bırakma geleneğinde lekythoslar unguentariumlara göre daha erkendir. MÖ 4. yüzyıl ortasında ortaya çıkan bir form olan unguentariumlar, lekythosların yerini almaya başlamıştır. Unguentariumların ortaya çıkışı ve gelişimi için bkz. Anderson-Stojanovic 1987: 105-122. Bunun yanı sıra pişmiş toprak alabastronların unguentariumlar ile birlikte ortaya çıkarıldığı mezarlar alanda görülmektedir.

<sup>20</sup> Söz konusu mezarın üzerinin çatı kiremidi ya da taş plakalar ile kapatılmış olması olasıdır. Alanda gömü çukuru için anakayaya oyulmuş, üstü çatı kiremidi ile kapatılmış mezarlar mevcuttur.



tepeciklerin Arkaik Dönem mezarlarıyla ilişkili olması muhtemeldir. Yığma tepelerin kazılmasıyla ortaya çıkan tek sıra çevirme sıraların (peribolos) Klazomenai tipi pişmiş toprak lahit mezarlar ve kremasyonlar ile bağlantılı olduğu düşünülmektedir.

Yukarıda anlattığımız üzere nekropolis alanında farklı biçimlerde mezar tipleriyle karşılaşmış, kremasyon ve inhumasyon geleneğinde gömüler birlikte tespit edilmiştir. Yakın coğrafyada, Klazomenai nekropolislerinde, özellikle Akpınar örneğinde kremasyon geleneği MÖ 600'lerde ortadan kalkarken, Teos Nekropolisi'nde MÖ 4. yüzyıla değin kullanıldığı M-24 numaralı mezardan gelen lekythos örneği ile kanıtlanmaktadır. Lahit gömü geleneği Arkaik Dönem'de ortaya çıkarken, Klazomenai tipi pişmiş toprak lahit mezarların ortadan kalkmasıyla bu gömü geleneği de terkedilmiştir. Lahit mezarlar ile paralel pithos gömü geleneği görülmektedir. MÖ 4. yüzyılda başlayan, baskın bir tip olan çatı kiremidi mezarlar en yoğun biçimde tercih edilen mezar tipidir.

Genel olarak bakıldığında Arkaik Dönemde, lahit, kremasyon ve pithos mezarların, Geç Klasik-Erken Hellenistik Dönem'de ise çatı kiremidi ve kremasyon mezarların tercih edildiği düşünülmektedir. Ancak, Klazomenai tipi pişmiş toprak lahitlerde mezar teknelerinin yeniden kapak olarak kullanılmış olması nekropolis alanında ki mezarların birden fazla kullanımı olduğunu gözler önüne sermektedir. Sadece tipler üzerinden birer örnekle incelediğimiz alanda, tarafımdan hazırlanan doktora tezi aracılığıyla elde edilecek veriler daha kapsamlı bir sonuca ulaşılmasını sağlayacaktır. Batı Anadolu nekropolis örnekleriyle hem benzerlikler hem de farklılar açısından yapılacak karşılaştırma, bölgenin ölü gömme geleneklerine önemli bir katkı sağlayacaktır.

## Kaynakça

**Anderson-Stojanovic, V. R., 1987**

“The Chronology and Function of Ceramic Unguentaria”, *American Journal of Archaeology* 91-1: 105-122.

**Atila, C. – E. Korkmaz – B. Gürman, 2015**

“Kyme Doğu Nekropolü Mezar Tipleri”, *Prof. Dr. Ömer Özyiğit'e Armağan-Studies in Honour of Ömer Özyiğit*, E. Okan – C. Atila (ed), İstanbul: 13-27.

**Baç, M. S., 1985**

*Klazomenai'de Bulunmuş Doğu Yunan Kaseleri*, Ege Üniversitesi, Edebiyat Fakültesi, Arkeoloji ve Sanat Tarihi Bölümü, (Yayınlanmamış Lisans Tezi), İzmir.

**Başaran, S., 2007**

“Enez'de Ortaya Çıkan Klazomenai Tipi Lahitler”, *Refik Duru'ya Armağan-Studies in Honour of Refik Duru*, İstanbul: 271-276.

**Bequignon, Y. – A. Laumonier, 1925**

“Fouilles de Teos 1924”, *Bulletin de Correspondance Hellénique* 49: 281-324.

**Berlin, A., 2012**

“Ilion Before Alexander: A Fourth Century BC. Ritual Deposit”, *Studia Troica* 12: 133-165.

**Bochlau, J., 1898**

*Aus Ionischen und Italischen Nekropolen, Ausgrabungen und Untersuchungen zur nachmykenischen Kunst*, Leipzig.

**Boulter, C. G., 1963**

“Graves in Lenormant Street”, *American Journal of Archaeology* 32-2: 113-137.

**Boysal, Y. – B. Öğün, 1963**

“Teos Kazısı 1962 Kısa Raporu”, *Türk Arkeoloji Dergisi* XII-1: 12-13.

**Boysal, Y., 1965**

“1962 Senesi Teos Kazıları Hakkında Kısa Rapor”, *Türk Arkeoloji Dergisi* XII-2: 5-7.

**Closterman, W. E., 1999**

*The Self Presentation of the Family: The Function of Classical Attic Peribolos Tombs*, The John Hopkins University, (Yayınlanmamış Doktora Tezi), Baltimore.

**Cook, R. M., 1974**

“Old Smyrna: The Clazomenian Sarcophagi”, *The Annual of the British School at Athens* 69: 55-60.

**1981** *Clazomenaian Sarcophagi*, Mainz, Rhein.

**Çırak, N. – S. Kaya, 2007**

“İzmir Seferihisar İlçesi, 3021 Ada, 4 Parseldeki Sondaj Kazısı Çalışmaları”, *15. Müze Çalışmaları ve Kurtarma Kazıları Sempozyumu*, (24-26 Nisan 2006, Alanya), Ankara: 1-12.

**Ersoy, Y., 1993**

*Clazomenae: The Archaic Settlement*, Bryn Mawr College, (Yayınlanmamış Doktora Tezi), Ann Arbor.

**Evliya Çelebi**

*Evliya Çelebi Seyahatnamesi*, Anadolu, Suriye, Hicaz (1671-1672), İstanbul.

**Evren, A. – C. İçten, 1998**

“Selçuk - Efes 3447 Parsel Kurtarma Kazısı”, *Birinci Uluslararası Geçmişten Günümüze Selçuk Sempozyumu*, (4-6 Eylül 1997, Selçuk), İzmir: 41-50.

**Foça, S., 2011**

İzmir İli Aliğa İlçesi Kendirci Mevkii İDÇ Liman Kurtarma Kazısında Ortaya Çıkarılan Bir Grup Mezarın İncelenmesi, Dokuz Eylül Üniversitesi, Sosyal Bilimler Enstitüsü, Arkeoloji Anabilim Dalı, (Yayınlanmamış Yüksek Lisans Tezi), İzmir.

**Gallet de Santerre, H., 1938**

“La Classification Des Sarcophages De Clazomenes”, *Revue Archéologique* 12.6: 2-43.

**Gassner, V. – U. Muss – B. Grammer – M. Gretscher – O. Mariaud, 2017**

“The Urban Organization of Kolophon and Its Necropoleis: The Results of the 2011-2014 Surveys”, *Hesperia* 86-1: 43-81.

**Graham, A. J.**

“Abdera and Teos”, *The Journal of Hellenic Studies* 112: 44-73.

Greenewalt, C. H. Jr., 2010 “Lydia Kozmetiği”, *Lydialılar ve Dünyalıları*, İstanbul.

**Güngör, Ü., 2006**

*Klazomenai Yıldıztepe Nekropolisi*, Ege Üniversitesi, Sosyal Bilimler Enstitüsü, Klasik Arkeoloji Anabilim Dalı, (Yayınlanmamış Doktora Tezi), İzmir.

**Herodotos**

Herodot Tarihi, Türkçesi: Müntekim Ökmen, İstanbul.

**Hind, J.G.F., 1983-1984**

“Greek and Barbarian Peoples on the Shores of the Black Sea”, *The Society for the Promotion of Hellenic Studies* 30: 71-97.

**Hoepfner, W., 2011**

*Ionien Brücke zum Orient*, Stuttgart.

**Hood, M. S. F. – J. Boardman – J. K. Anderson, 1954**

“Excavation on the Kofina Ridge, Chios”, *The Annual of the British School at Athens* 49: 123-182.

**Hürmüzlü, B., 1995**

*Klazomenai'de MÖ 7. ve 6. Yüzyıl Bezemeli Vazo Formları*, Ege Üniversitesi, Sosyal Bilimler Enstitüsü, Klasik Arkeoloji Anabilim Dalı, (Yayınlanmamış Yüksek Lisans Tezi), İzmir.

2003 *Klazomenai - Akpınar Nekropolisi*, Ege Üniversitesi, Sosyal Bilimler Enstitüsü, Klasik Arkeoloji Anabilim Dalı, (Yayınlanmamış Doktora Tezi), İzmir.

2005 “The Organization and Utilization of the Burial Grounds in Klazomenai”, *OLBA* XII: 39-67.

**İren, K. – A. Ünlü, 2012**

“Burning in Geometrik Teos”, K. Konuk (eds.), *STEPHANÉPHOROS. De l'économie antique à l'Asie Mineure. Hommages à Raymond Descat*, Bordeaux: 309-334.

**Jacopi, G., 1931**

“Scavi Nelle Necropoli Camiresi 1929-1930”, *Clara Rhodos IV*, Rhodes.

**Johansen, K. F., 1942**

“Clazomenian Sarcophagus Studies: the Earliest Sarcophagi”, *Acta Archaeologica København* 13: 1-64.

**Kadioğlu, M., 2012**

“Teos (1962-1966, 2010 - )”, Dil ve Tarih Coğrafya Fakültesi 75. Yıl Armağanı: DTCF Arkeoloji Bölümü Tarihçesi ve Kazılar (1936-2011), O.Bingöl – A.Öztan – Harun Taşkiran (eds.), *Anadolu Ek III.2*, Ankara: 505-522.

**Kadioğlu, M. – M. Adak – C. Özbil – D.Ö.Yalçın – Y. Polat, 2012**

“2010 Yılı Teos Kazı Raporu (İlk Sezon)”, 33. *Kazı Sonuçları Toplantısı*, 3. Cilt, (23-28 Mayıs 2011, Malatya), Ankara: 429-460.

**Kadioğlu, M. – C. Özbil – M. Kerschner – H. Mommsen, 2015**

“Teos in archaischer Zeit im Licht der neuen Forschungen”, Ü. Yalçın – H. D. Bienert (Hrsg.), *Anatolien – Brücke der Kulturen*, Bonn, Juli 7-9, 2014, *Der Anschnitt Beiheft* 27, Bochum: 345-366.

**Kallintzi, C., 2011**

“Κύλικες ιωνικού τύπου από το νεκροταφείο των Αβδήρων”, Ζ' Επιστημονική Συνάντηση για την Ελληνιστική Κεραμική Απριλίου, Αίγιο 4-9, 2005, Atina: 463-474.

**Kjellberg, L., 1926**

“Eine Neue Klasse Der Klazomenischen Tansarge”, *Jahrbuch des Deutschen Archäologischen Instituts* 41: 51-55.

**Knigge, U., 1976**

*Der Südhügel, Kerameikos Ergebnisse der Ausgrabungen IX*, Berlin.

**Koukouli-Chrysanthaki, C., 1994**

“The Cemeteries of Abdera”, *Nécropoles et Sociétés Antiques*, Actes du Colloque International du Centre de Recherches Archéologiques de l'Université de Lille III Lille, Décembre 2-3, 1991, Naples: 33-77.

**Kurtz, D. C. – J. Boardman, 1971**

*Greek Burial Customs*, New York.

**Löwe, W., 1996**

“Die Kasseler Grabung 1894 in der Nekropole der archaischen Stadt”, *Samos, Die Kasseler Grabung, 1894*, Kassel: 24-107.

**Miltner, F. H., 1932**

“Bericht über eine Voruntersuchung in Alt-Smyrna”, *Jahreshefte des Österreichischen Archäologischen Institutes in Wien* 27: 129-188.

**Musgrave, J., 1990**

“Dust and Dam'd Oblivion: A Study of Cremation in Ancient Greece”, *The Annual of the British School at Athens* 85: 271-299.

**Öğün, B., 1964**

“Teos Kazıları 1963”, *Türk Arkeoloji Dergisi* XIII-1: 115-121.

**Özkan, T., 1993**

*Tenedos Arkaik ve Klasik Nekropolü*, Ege Üniversitesi Sosyal Bilimler Enstitüsü Klasik Arkeoloji Anabilim Dalı (Yayınlanmamış Doktora Tezi), İzmir.

1994 “1992 Yılı Gryneion Kazısı Çalışmaları”, *IV. Müze Kurtarma Kazıları Semineri*, (26-29 Nisan 1993, Marmaris), Ankara: 1-15.

2009 “Funde aus einem spätgeometrischen Brandgrab”, *Ege Üniversitesi Edebiyat Fakültesi Yayınları Arkeoloji Dergisi* XIV: 57-78.

**Özyiğit, Ö., 1990**

“1989 Yılı Phokaia Kazı Çalışmaları”, *XII. Kazı Sonuçları Toplantısı*, 1. Cilt, (28 Mayıs-1 Haziran 1990, Ankara) Ankara: 127-153.

1999 “1998 Yılı Phokaia Kazı Çalışmaları”, *21. Kazı Sonuçları Toplantısı*, 2. Cilt, (24-28 Mayıs 1999, Ankara) Ankara: 33-46.

**Pausanias**

W.H.S. Jones, Litt.D., ve H.A. Ormerod (ed.), *Description of Greece with an English Translation* 4 Vol. Harvard University Press. London. 1918.

**Philipp, H., 1981**

“Archaische Graber in Ostionien”, *Istanbul Mitteilungen* 31: 149-166.

**Polat, G. – Y. Polat, 2007**

“Antandros Nekropolü 2001-2006 Yılları Ön Raporu”, *Ege Üniversitesi Edebiyat Fakültesi Yayınları Arkeoloji Dergisi* IX-1: 1-20.

**Robinson, D. M., 1950**

*Vases Found in 1934 and 1938*, Excavations at Olynthus, Part XIII, Baltimore.

**Roosevelt, C. H., 2008**

“Stone Alabastra in Western Anatolia”, Y.M. Rowan – J.R. Ebeling (eds.), *New Approaches to Old Stones: Recent Studies of Ground Stone Artifacts*, New York: 285-297.

**Rotroff, S. I. – A. Oliver, 2003**

*The Hellenistic Pottery from Sardis: The Finds Through 1994*, Archaeological Exploration of Sardis, Monograph 12, London.

**Schlörb-Vierneisel, B., 1966**

”Gräber und Opferstellen”, Eridanos Nekropole, *Athenische Mitteilungen* 81: 4-121.

**Strabon**

*Antik Anadolu Coğrafyası (Geographika: XII-XIII-XIV)*, çev. Adnan Pekman, İstanbul.

**Stupperich, R., 1996**

”Vierter Vorbericht über die Grabung in der Westtor-Nekropole von Assos im Sommer 1992”, Ü. Serdaroglu – R. Stupperich (eds.), Ausgrabungen in Assos 1992, *Asia Minor Studien* 21: 1-31.

**Titus Livius**

*The History of Rome*, Book 37, çev. Evan T. Sage, The Loeb Classical Library, London.

**Tzannes, M. C., 2004**

”The Excavations of G. Oikonomos at the Archaic Cemetery of Monastirakia in Klazomenai, 1921-22”, *Klazomenai, Teos and Abdera: Metropoleis and Colony*, Proceedings of the International Symposium held at the Archaeological Museum of Abdera, October 20-21, 2001, Thessaloniki: 97-120.