



## SAMSUN MÜZESİ'NDE BULUNAN BİR GRUP BATI ANADOLU ERKEN TUNÇ ÇAĞI SERAMİĞİ<sup>1</sup>

Davut YİĞİTPAŞA<sup>1\*</sup> ve Musa Uğur ÇELİK<sup>1\*</sup>

<sup>1</sup>Doç. Dr. Ondokuz Mayıs Üniversitesi, Fen-Edebiyat Fakültesi, Arkeoloji Bölümü/<sup>1</sup>Yüksek Lisans Öğrencisi, Ondokuz Mayıs Üniversitesi, Lisansüstü Eğitim Enstitüsü, Arkeoloji Anabilim Dalı

\*davut.yigitpasa@omu.edu.tr, \*ugurcelikk1995@gmail.com

+ORCID: 0000-0001-8821-5628, +ORCID: 0000-0002-1692-8861

**Öz-** Bu çalışma Samsun Arkeoloji ve Etnografya Müzesi'ne satın alma yoluyla 16 adet Erken Tunç Çağı seramiğini içermektedir. Çalışmamıza konu olan seramiklerin mal grupları ve tipolojik özellikleri ele alınmıştır. Buna göre toplamda 4 tip görülür. Bunlar kâse, testi, testicik ve vazolardır. Seramikler el ve çark yapımı olmakla birlikte çeşitli hamur, renk ve tekniklerle üretilmiştir. İncelediğimiz çanak çömleklerin tamamı satın alma yoluyla müzeye gelmesinden dolayı da geliş yerleri belli değildir. Buna karşın örneklerin tamamına yakını ETÇ Troia-Yortan Kültür Bölgesi etkileri taşımaktadır. Bu nedenle seramiklerin Batı Anadolu Yortan ve yakın arkeolojik sahalardan elde edildiği söylenebilir. Bu seramik grubu Batı ve İç Batı Anadolu'da ve adalarda karşımıza çıkmaktadır.

**Anahtar Kelimeler-** Batı Anadolu Bölgesi, Tunç Çağı, Seramik, Gaga Ağızlı Testi, Üç Ayaklı Kap.

### A GROUP OF WESTERN ANATOLIAN EARLY BRONZE AGE CERAMIC IN SAMSUN MUSEUM

**Abstract-** This study includes 16 Early Bronze Age pottery by purchase to Samsun Archeology and Ethnography Museum. The ware groups and typological features of the ceramics that are the subject of our study are discussed. Accordingly, there are 4 types in total. These are bowls, jugs, jugs and vases. Ceramics are hand-made and wheel-made and produced with various pastes, colors and techniques. Since all the pottery we examined was brought to the museum by purchasing, their place of arrival is not known. On the other hand, almost all of the samples bear the effects of the EBA Troia-Yortan Cultural Region. For this reason, it can be said that the ceramics were obtained from Western Anatolia Yortan and nearby archaeological sites. This ceramic group is encountered in West and Inner West Anatolia and on the islands.

**Keywords-** Western Anatolia Region, Bronze Age, Ceramics, Spouted Jug, Three-Legged Vase.

## GİRİŞ

Maden çağlarının ilki olan Kalkolitik Çağ'ın sona ermesi ile birlikte Erken Tunç Çağı'nda (ETÇ) nüfus artışı yaşanmış ve bununla birlikte artarak ilerleyen üretim ve tüketim sürecine girilmiştir. Bu dönemde insanoğlu yeni yerleşim alanları meydana getirmiş ve birbirleri arasında etkileşimler meydana gelmiştir. Tunç Çağları Anadolu'da yaklaşık olarak MÖ III. binyılda yaşanmıştır. Bu çağ Anadolu'da üç evrede incelenerek, tunç madeninin zamanla yaygınlaştığı görülmüştür. Anadolu'da yapılan kazılar sonucunda bulunan çanak çömleğin yapısına, üretim ve mimaride kullanılmış olan teknolojinin düzeyine göre yapılan ayrımla Tunç Çağı; Erken, Orta ve Son Tunç Çağı olmak üzere üç evreye ayrılmıştır (Yiğit, 2003: 167; Aghalari, 2017: 213; Gür-Erdan, 2018: 125; Mutlu 2018: 72).

ETÇ ile birlikte madenin insan hayatında daha çok yer almasının görülmesiyle birlikte kültürel siyasal ve sosyal alanda gelişmelerin ve değişimlerin yaşandığı dönemdir. Tunç Çağı'nda madeni eserlerin toplum yaşamına yoğun olarak girdiği gözlemlenmiştir. Fakat buna rağmen Anadolu ve Mezopotamya'da pişmiş toprak eserlerin yapılmaya devam edildiği görülmektedir. Bunun nedenlerinden biri olarak pişmiş toprak eserlerin herkes tarafından kolayca ulaşılabilmesi verilebilir. Yapılan araştırmalar ve bilimsel yöntemler sonucunda Erken Tunç Çağı'nın MÖ 3200- 3000 yıllarında başladığını ve yaklaşık olarak 1200-1300 yıl kadar sürdüğünü göstermiştir (Yiğit, 2003: 167; Enil, 2011: 9; Gür-Erdan, 2018: 126).

Bu dönemde deniz ve kara ticareti ile bölgeler arası ilişkilerin yoğunlaştığı anlaşılmaktadır. Bu dönemde tarım ve hayvancılık gelişmiştir. Ticaretin öneminin artmasıyla birlikte zengin tüccarlar yönetici sınıfa dahil olmuşlardır. Ayrıca iş bölümüne yönelik sosyal sınıflar ortaya çıkmıştır ETÇ çanak çömleklerine bakıldığında, ortaya çıkarılan yeni kap biçimleri, günlük yaşam ve yeme içme alışkanlıklarının değiştiğinin bir göstergesidir (Harmankaya, 2002: 11-13). Bu durum bizlere ticaret ve sosyal yaşam ile birlikte farklı kültürler ile etkileşim sağlandığını göstermektedir. Anadolu'nun batı kıyılarındaki mimari ve seramik benzerlerinin Trakya ve Balkan kültürlerinde görülmesi bu kültürler arasında ki etkileşimin bir göstergesi olarak görülebilir (Efe, 2003: 100).

Anadolu'da ETÇ seramik kültür ve üretim bölgelerine bakıldığı zaman Troia I- Yortan Kültürü Anadolu'nun batı kıyıları için önemli kültür bölgelerinden biri olduğu görülmektedir (Özgüç, 1963: 41; Efe, 2003: 102-103; Sarı, 2012: 136).

### Troia I- Yortan Kültürü

Batı Anadolu ETÇ için en temel bilgiler uzun süre boyunca Troia'dan sağlanmıştır (Gür-Erdan, 2018: 126). Troia I Kültür grubunun yayılım alanına bakıldığı zaman Biga Yarımadası güneyindeki Gelibolu Yarımadası ve Marmara Denizi'nin batı kıyılarını içine aldığı görülür

(Harita 1). Troia'da ETÇ I seramikleri ise koyu yüzü, açık çanak çömleklerden oluşur. Yüzey renkleri ağırlıklı olarak gri, siyah ve tonlarında olsa da kırmızı ve kahverengi yüzeyli seramiklerde görülmektedir. Troia I grubunda en karakteristik seramik formu içe doğru kalınlaştırılmış dudaklı kâseler oluşturur. Troia I grubunda erken dönem için geniş veya dar boyunlu, küresel gövdeli, gaga ağızlı testiler ve dirsek kulplu testiler ile üç ayaklı mutfak kapları görülmektedir. Troia dışında bu grubun temsil edildiği merkezler Kumtepe, Karaağaçtepe, Beşik-Yassı Tepe, Gökçeada- Yeni Bademli Höyük yerleşmeleri sayılabilir (Kılıç, 1997: 275-277).

Yortan Kültürü ismini Manisa/ Yortan Nekropolü'nden bulunan buluntulardan ve seramiklerden almıştır (Akdeniz, 2009: 52). Yortan Nekropolü, Batı Anadolu'da kazısı yapılmış en büyük ETÇ mezarlığı olmasıyla dikkat çekmektedir. Mezar armağanları olarak bırakılmış çanak çömlekler "Yortan Türü Seramik" olarak değerlendirilmesini sağlamıştır. Ele geçirilen seramiklerin Batı Anadolu'nun iç kesimlerine kadar yayıldığı gözlemlenmiştir (Akdeniz, 2009: 51). 1930'lu yıllarda ise Yortan'ın tek bir buluntu merkezine bağlı olmadığı daha geniş alanlara yayılmış bir kültüre öncülük ettiği anlaşılmış ve "Yortan Kültürü" ifadesi kullanılmaya başlanmıştır. Yortan ismi asıl olarak ETÇ I-II kültürünü simgelemektedir. Bölgede yapılan Yortan ve Babaköy mezarlık kazıları, yüzey araştırmaları sayesinde bölgenin ETÇ seramiği büyük ölçüde tanımlanmış ve önemli bilgiler elde edilmiştir (Sarı, 2012: 142). Yortan Kültürü'nde Balıkesir Bölgesi'nde siyah/ kahverengi parlak açık çanak çömlekler bulunmuştur. Makara kulplu kâseler ve kaideli-kaidersiz omurgalı kaseler gri ve kırmızı açıktır. Kâselerde yatay kulplar sık sık kullanılmıştır. Ayrıca üç ayaklı kâse örnekleri de görülmektedir (Sarı, 2012: 154-155). Yortan Nekropolü'nde ele geçirilen kaplar ETÇ'de Troia Kültürü'nün yayıldığı alan ile birlikte kuzeydoğuda Tavşanlı-İznik Bölgesi, güneydoğuda Göller Bölgesi, güneybatıda Akhisar-Manisa Bölgesi'nde de yayılım göstermiştir (Hüryılmaz, 1997, 512).

### Samsun Arkeoloji ve Etnografya Müzesi'nde Yer Alan Seramikler

Çalışma kapsamındaki seramikler kap formları açısından çeşitlilik göstermektedir. Toplamda 17 adet ele geçirilmiş örnek değerlendirildiğinde testi, kâse, vazo ve testicik örneklerinin yaygın kullanıldığı görülür. Üzerinde çalıştığımız seramikler, bezeme ve bezeme teknikleri yönünden farklılık göstermektedir. Bezemeler kabartma ve kazı bezeme olmak üzere iki çeşittir. Toplamda 16 eserin altısında bezeme yokken, altısında kabartma bezeme yoğunlukla seramiğin boyun ve göğüs bölgesinde, dördünde ise kazıma bezeme görülmektedir. Ele aldığımız seramiklerin geneli kahverengi-kiremit mal özeliğini yansıtmaktadırlar. Bunun dışında gri, siyah mal grubu seramikleri de bulunmaktadır.

Üzerinde çalıştığımız ETÇ seramikleri, kabın kullanım fonksiyonu ile ilişkili olarak çeşitli formlarda

yapılmışlardır. Ana tipolojik özellikleri çerçevesinde 4 ana tip belirlenmiş bunlar arasında ana tiplerin ayırt edilebilir biçimsel özellikleri göz önüne alınarak kendi içinde kâse, testicik, testi ve vazo olarak alt gruplara ayrılmıştır.

### 1.Kaseler (Kat. No. 1-2)

Bu grubu; açık, basit ağızlı, keskin omurgalı, üç ayaklı kâseler ile basit ağızlı, küre gövdeli, kulplu kaseler olmak üzere iki ayrı başlık altında inceleyebiliriz.

**Tip 1 (Kat. No. 1):** Eser siyah renkli hamurlu olup mika katkılıdır. Perdahsız ve çarkta yapılmıştır (Resim 1). Yuvarlak ağızlı, düz basit ağız kenarlı, düz omuzlu, keskin kenarlı, yarım küre gövdelidir. Konik üç ayakla yere basar. Ağız kenarında 2, 3 cm aralıklı iki kabarıklık çıkıntılı kısım yer alır. Ortaları çukurcadır. Kâmil, benzer eserleri Batı Anadolu Yortan Kültürü'ne ait olarak tanımlamış Beycesultan'ın 13. tabakası ile çağdaş olarak MÖ 2900-2500 yıllarına tarihlendirilmiştir (Kâmil, 1982: 30).

**Tip 2 (Kat. No. 2):** Eser gri renkte hamurlu, perdahsız ve elde yapılmıştır (Resim 2). Yuvarlak ağızlı, içe çekik kalınlaştırılmış ağız kenarlı, yuvarlak omuz ve yarım küre gövdeli, düz diplidir. Omuz kısmında tek bir kulpu vardır. Yanmadan dolayı üzerinde siyah izler oluşmuştur. Kâmil bu tip eserlerin benzerlerini Yortan Kültürü'ne ait olarak tanımlamış ve Troia I ve Beycesultan'nın 13. tabakasına çağdaş olarak MÖ 2900-2500 yıllarına tarihlendirilmiştir (Kâmil, 1982: 29). Topbaş, Efe ve İlaslı'da bu seramiğin benzerlerinin Afyon Karaoğlan mevkiinde ele geçirildiğini başka benzerlerinin de Demircihöyük'te olduğunu söylemektedir (Topbaş-Efe-İlaslı, 1988:48).

### 2. Testicikler (Kat. No. 3-5)

Gaga ağızlı, silindirik kısa boyunlu, yuvarlak gövdeli testicik, yayvan yuvarlak ağızlı, dışa doğru kalınlaştırılmış ağız kenarlı, konik boyunlu testicik, yayvan ağızlı, dışa çekik, basit ağız kenarlı, konik boyunlu testicikleri üç ayrı başlık altında inceleyebiliriz.

**Tip 1 (Kat. No. 3):** Eser kahverengi hamurlu, perdahsız, çark yapımıdır (Resim 3). Gaga ağızlı, silindirik boyunlu, yuvarlak omuz ve karınlı, yuvarlak diplidir. Ağız kenarından gövde ortasına bağlanan dikey şerit kulpa sahiptir. Pişirmeden dolayı üzeri siyah bir görünüm kazanmıştır. Kâmil bu tip eserlerin benzerlerini Yortan Kültürü'ne ait olarak tanımlamış ve bu eserin Beycesultan'nın 14. tabakasına çağdaş olarak MÖ 2900-2800 yıllarına tarihlendirilmiştir (Kâmil, 1982: 37). Özgüç bu eserin benzerlerinin Yortan'da bulunduğunu ve tarih olarak ETÇ tarihlendirilebileceğini söylemektedir (Özgüç, 1944: 63).

**Tip 2 (Kat. No. 4):** Eser tuğla kırmızısı rengine ince cidarlı, mika katkılı, perdahsız ve çark yapımıdır (Resim 4). Yayvan yuvarlak ağızlı, dışa kalınlaştırılmış ağız kenarlı, konik boyunlu, yuvarlak omuzlu, keskin kenarlı, küreye yakın gövdelidir. Ağız kenarından, gövde ortasına

bağlı yuvarlak ortası oluklu tek bir kulpu vardır. Kâmil bu tip eserlerin benzerlerini Yortan Kültürü'ne ait olarak tanımlamış ve bu eser Troia I dönemine çağdaş olarak MÖ 3000-2800 yılları arasına tarihlendirilmiştir (Kâmil, 1982: 45).

**Tip 3 (Kat. No. 5):** Gri renk hamurlu, mika katkılı, perdahsız, çark yapımıdır (Resim 5). Yayvan ağızlı, dışa çekik basit ağız kenarlı, konik boyunlu, yuvarlak omuz ve kenarlı, küre gövdelidir. Yuvarlak diplidir. Ağız kenarından omuza bağlı şerit şeklinde tek kulpu vardır. Ağızdan omuza kadar kırık konum tamamlanmıştır. Kâmil bu tip eserlerin benzerlerini Yortan Kültürü'ne ait olarak tanımlamış ve bu eser Troia I dönemine çağdaş olarak MÖ 3000-2800 yılları arasına tarihlendirilmiştir (Kâmil, 1982: 15). Topbaş, Efe ve İlaslı bu seramiğin benzerlerine Batı Anadolu Beycesultan ETÇ tabakalarında görüldüğünü söylemişlerdir (Topbaş-Efe-İlaslı, 1998: 44). Ay'ın incelemiş olduğu seramiklerin benzerlerinin GKÇ ve ETÇ'de Küllüoba ve nispeten Beycesultan'da benzerlerinin görüldüğünü söylemektedir (Deniz-Ay, 1998: 101). Efe ve Efe'nin incelemiş olduğu benzer seramiklerin Batı Anadolu ve Beycesultan'da görüldüğünü söylemiştir (Efe-Efe, 2001: 47).

### 3.Testiler (Kat. No. 6-11)

Gaga ağızlı, silindirik uzun boyunlu, yuvarlak gövdeli üç ayaklı testi, gaga ağızlı, silindirik uzun boyunlu, yuvarlak gövdeli testi, gaga ağızlı silindirik uzun boyunlu, yuvarlak gövdeli testi, yayvan gaga ağızlı, kesik konik boyunlu, konik gövdeli testi, yuvarlak ağızlı, dışa çekik ağız kenarlı, silindirik uzun boyunlu, yuvarlak gövdeli testi, gaga ağızlı, silindirik boyunlu, küre gövdeli testileri altı ayrı başlık altında inceleyebiliriz.

**Tip 1 (Kat. No. 6):** Eser kahverengi-kırmızı hamurlu olup ince cidarlı ve mika katkılıdır (Resim 6). Eser açkılı ve çark yapımıdır. Gaga ağızlı, silindir boyunlu, yuvarlak omuz ve kenarlı, bozuk küre gövdelidir. Ağız kenarından omuza bağlı dikine yuvarlak kulplara sahiptir. Gövdenin alt kısmında üç tane konik ayakla yere basar. Süsleme olarak omuzda eşit aralıkla yapılmış yan yana iki kabartma çizgi yer alır. Kâmil bu tip eserlerin benzerlerini Yortan Kültürü'ne ait olarak tanımlamış ve bu eser Beycesultan'nın 16c tabakasına çağdaş olarak MÖ 3400 yıllarına tarihlendirilmiştir (Kâmil, 1982: 42). Gür ve Erdan'ın incelediği bu seramiğin yakın örneklerinin Troia, Yortan ve Beycesultan'da görüldüğünü belirtmektedir. Ayrıca Yortan malları arasında değerlendirildiğini ve ETÇ'ye tarihlendirildiğini söylemişlerdir (Gür-Erdan, 2018: 129-132).

**Tip 2 (Kat. No. 7):** Eser siyah hamurlu, mika katkılı, perdahsız ve çark yapımıdır (Resim 7). Gaga ağızlı, silindirik boyunlu, yuvarlak omuzlu ve karınlı, küre gövdeli, yuvarlak diplidir. Ağız kenarından omuza bağlanan dikey şerit şeklinde tek bir kulpa sahip ve bezemesizdir. Kâmil bu tip eserlerin benzerlerini Yortan

Kültürü'ne ait olarak tanımlamış ve bu eser Beycesultan'ın 16c tabakasına çağdaş olarak MÖ 3400 civarına tarihlendirilmiştir (Kâmil, 1982: 42). Gür ve Erdan'ın incelediği bu seramiğin benzerlerinin ETÇ'de Troia, Yortan, Beycesultan gibi merkezlerde görüldüğünü söylemektedir (Gür-Erdan, 2018: 128).

**Tip 3 (Kat. No. 8):** Eser kahverengi hamurlu olup mika katkılıdır. Perdahsız ve çark yapımıdır (Resim 8). Gaga ağızlı silindir boyunlu, yuvarlak omuz ve kenarlı, küre gövdelidir. Kaide kısmı düzleştirilmiştir. Boyundan omuza bağlı dikey şerit şeklinde tek bir kulpa sahiptir. Bezeme olarak omuz kenarında ikişer kabartma çizgi şeklinde 3 bezeme yer alır. Kâmil bu tip eserlerin benzerlerini Yortan Kültürü'ne ait olarak tanımlamış ve bu eser Beycesultan'ın 16c tabakasına çağdaş olarak MÖ 3400 yıllarına tarihlendirilmiştir (Kâmil, 1982: 42). Efe bu seramiğin benzerlerinin Troia I, Yortan Kültürü'ne benzetmiş ve ETÇ I'e tarihlenmiştir (Efe, 2003: 126).

**Tip 4 (Kat. No. 9):** Eser gri hamurlu olup, perdahsız ve çarkta yapılmıştır (Resim 9). Yayvan gaga ağızlı, kesik konik boyunlu, yuvarlak omuz ve kenarlı konik gövdeli olup kaide kısmı düzdür. Ağız kenarından omuza dikey bağlanan yuvarlak tek bir kulpu vardır. Gövde üzerinde karşılıklı olarak yapılmış 4 adet kabartma çizgi yer alır. İncaman bu seramiklerin benzerlerini Batı Anadolu Beycesultan çanak çömleği olarak tanımlamış ve Beycesultan'ın ETÇ seramiklerine çağdaş olarak MÖ 3000 yıllarına tarihlendirilmiştir (İncaman, 2018: 43).

**Tip 5 (Kat. No. 10):** Eser siyah hamurlu, ince cidarlı, mika katkılı olup, çarkta yapılmıştır (Resim 10). Yuvarlak ağızlı dışa çekik ağız kenarlı silindir boyunludur. Yuvarlak omuz ve kenarlı, küre gövdelidir. Düz dipli kaidelidir. Süsleme olarak omuzda eşit aralıklı karşılıklı yerleştirilmiş 4 kabarik çıkıntı vardır. Gövdenin eksik uzamları aslına uygun olarak tamamlanmıştır. Kâmil bu tip eserlerin benzerlerini Yortan Kültürü'ne ait olarak tanımlamış ve bu eser Beycesultan'ın 15 ve 16. tabakasına çağdaş olarak MÖ 3400-3000 yıllarına tarihlendirilmiştir (Kâmil, 1982: 31). Efe-Efe bu seramiklerin benzerlerinin Beycesultan ETÇ seramikleri ile paralel olduğunu söylemektedir (Efe-Efe, 2001: 47).

**Tip 6. (Kat. No. 11):** Eser kahverengi hamurlu, mika katkılıdır. Perdahlı ve çarkta yapılmıştır (Resim 11). Pişmeden dolayı siyah renk oluşmuştur. Gaga ağızlı, silindir boyunlu, yuvarlak omuz ve kenarlı, küre gövdelidir. Eser düz dipli kaideye sahiptir. Ağız kenarından omuza bağlı şerit şeklinde tek kulpu vardır. Omuz kısmında süsleme olarak 3 grup halinde birbirine paralel kabartma çizgiler yer alır. Testi çatlak olup, yapıstırılarak tamamlanmıştır. Gür ve Erdan bu seramiklerin benzerlerinin Batı Anadolu'dan ele geçen Yortan Kültürü'ne ait seramikler olduğunu ve benzer örnekleri Troia, Yortan, Demircihöyük, Beycesultan'da görüldüğünü söylemektedir (Gür-Erdan, 2018: 129). Sarı bu formun Yortan Kültürü'ne benzer form gösterdiği ve bu kültürü temsil ettiğini söylemektedir (Sarı, 2004: 49).

#### 4.Vazo (Kat. No. 12-16)

Yuvarlak ağızlı, yuvarlak gövdeli üç ayaklı vazo, yuvarlak ağızlı, silindir boyunlu, yuvarlak dipli, üç ayaklı vazo, yuvarlak ağızlı, silindir boyunlu, küre gövdeli, üç ayaklı vazo, çekik ağız kenarlı, küre gövdeli vazo, üçlü bitişik, kısa boyunlu, yuvarlak gövdeli, düz dipli, kulplu vazo, konik boyunlu üçlü bitişik vazo, Ele aldığımız eserler arasında 5 adet vazo yer almaktadır.

**Tip 1 (Kat. No. 12):** Eser siyah hamurlu, perdahsız ve el yapımıdır (Resim 12). Yuvarlak ağızlı, dışa taşkın ağız kenarlı, silindir boyunlu, yuvarlak omuz ve kenarlı, küre gövdelidir. Küçük üç ayak üzerine basar. Süsleme olarak karşılıklı iki, ortası delikli kulp ve karşılıklı birer çıkıntılı kısım yer alır. Omuz kısmında oyularak yapılmış nokta ve çizgiler yer alır. Gövde kısmında da nal şeklinde çizilerek oyulmuş aralarında sıralı noktalar bulunan süslemeler vardır. Ağız kenarı altında karşılıklı delinmiş iki küçük delik vardır. Kâmil, bu tip eserlerin benzerlerini Yortan Kültürü'ne ait olarak tanımlamış ve bu eser Troia II tabakasına çağdaş olarak MÖ 2480-2340 yıllarına tarihlendirilmiştir (Kâmil, 1982: 30). Özgüç bu seramikleri Yortan Seramikleri A grubuna ve ETÇ'ye tarihlenmiştir (Özgüç, 1944: 65). Anlağan; üç ayaklı vazunun en yakın benzerlerinin Batı Anadolu, Yortan-Babaköy'e ait olduğunu söylemektedir (Anlağan, 1990: 69).

**Tip 2 (Kat. No. 13):** Siyah hamurlu, perdahlı çark yapımıdır (Resim 13). Yuvarlak ağızlı, dışa çekik ağız kenarlı, silindir boyunlu ve küre gövdelidir. Konik üç ayak üzerinde durur. Karşılıklı küçük ortası delik 2 kulpu vardır. Boyun kısmının gövde ile birleştiği yerde, iki çizgi arasında baklava motifleri ile süslenmiştir. Gövde ortasında bulunan iki çizgi gövdeyi dolanmaktadır. Boyunda karşılıklı iki küçük delik bulunmaktadır. Kâmil, bu tip eserlerin benzerlerini Yortan Kültürü'ne ait olarak tanımlamış ve eseri MÖ 2480-2340 yıllarına tarihlendirilmiştir (Kâmil, 1982: 17). Özgüç, bu seramikleri Yortan Seramikleri A grubuna ve ETÇ'ye tarihlenmiştir (Özgüç, 1944: 65). Sarı bu tip seramiklerin benzerlerinin Beycesultan ETÇ II'de görüldüğünü söylemektedir (Sarı, 2012: 161-162).

**Tip 3 (Kat. No. 14):** Siyah hamurlu, perdahlı ve çark yapımıdır (Resim 14). Yuvarlak ağızlı, dışa çekik ağız kenarlı, silindir boyunlu, yuvarlak omuz ve kenarlı, basık küre gövdeli yuvarlak diplidir. Omuzda karşılıklı ortası delik 2 kulpu vardır. Kulplar arasında birer çıkıntılı kabartma motifi vardır. Kâmil, bu tip eserlerin benzerlerini Yortan Kültürü'ne ait olarak tanımlamış ve çağdaşlarına göre MÖ 2400 yıllarına tarihlendirilmiştir (Kâmil, 1982: 17).

**Tip 4 (Kat. No. 15):** Siyah hamurlu, perdahsız, çark ve el yapımıdır (Resim 15). Yuvarlak ağızlı, dışa çekik ağız kenarlı, kısa boyunlu, düz diplidir. Üç vazo birbirine bitişik olup, birinin ağız kenarından çıkan kulp, dik olarak diğer iki vazunun arasına tutturulmuştur. Süsleme olarak üzerine kazınarak yapılmış motifler yer alır. Kâmil'in

incelemiş olduğu Batı Anadolu'da ele seramikler ile Kat. No.15'in form açısından benzerlikleri görülmektedir. Eser çağdaşlarına göre yaklaşık olarak MÖ 2700'lere tarihlendirilmiştir (Kâmil, 1982: 71). Yılmaz, bu tarz kompozit seramiklerin Batı Anadolu'da ETÇ I'de Beycesultan'da ve ETÇ II'de Baklatepe'de benzerlerinin olduğunu söylemektedir (Yılmaz, 2008: 81).

**Tip 5 (Kat. No. 16):** Gri hamurlu, perdahsız mika katkılı, çark ve el yapımıdır (Resim 16). Yuvarlak ağızlı, dışa çekik ağız kenarlı, konik boyunlu yuvarlak omuz ve kenarlı, yuvarlak diplidir. Birinin ağız kenarından çıkan dikey kulp diğer ikisinin arasına bağlanmıştır. Üç kap birbirine bitişik olup aralarında delik vardır. Süsleme olarak, çizilerek yapılmış birbirlerine paralel çizgi süslerden vardır. Kulp üzerinde fırça şeklinde süsler vardır. Kâmil, bu tip eserlerin benzerlerini Yortan Kültürü'ne ait olarak tanımlamış ve çağdaşlarına göre yaklaşık olarak MÖ 2700'lere tarihlendirilmiştir (Kâmil, 1982: 71).

## SONUÇ

Samsun Arkeoloji ve Etnografya Müzesi'nde yer alan ve değerlendirmeye alınan bir grup Tunç Çağı seramiği, satın alma yolu ile müze envanterine kazandırılmıştır. Bir kaniya varabilmek amacıyla daha önce Tunç Çağı seramikleri üzerinde yapılan çalışmalarda benzer örnekler ile karşılaştırma yapılarak eserlerin dönemleri hakkında fikir sahibi olmaya çalışılmıştır. Toplamda 16 adet eser değerlendirilmiş ve özelliklerine göre incelenmiştir. Bu inceleme sonucunda eserlerin form özelliklerine göre 4 tip altında değerlendirilmiştir. Bu tipler kâse, testicik, testi ve vazolardır. Eserlerin mal gruplarına bakıldığında 3 tipte mal gurubu görülmektedir. Bunlar kahverengi-krem mal, gri mal ve siyah maldır. Eserlerin tamamı çarkta biçimlendirme yöntemi ile yapılmıştır. Eserlerin neredeyse tamamı sağlam bir şekilde ele geçmiştir.

Eserlerin benzerlerinin bulunması sonucunda eserlerin Tunç Çağı'na ait olduğu anlaşılmıştır. Yapılan çalışma genel olarak değerlendirildiğinde karışık seramik eserlerinin genel olarak ETÇ Yortan Kültürü seramikleri, Batı Anadolu seramik tipleri ve Truva seramikleri ile benzerliği dikkat çekmektedir. Seramiklerin Troia I, Beycesultan, Baklatepe, Babaköy Höyük, Yortan ve Çandarlı'nın örneklerine benzediği görülmektedir.

Sonuç olarak; Samsun Arkeoloji ve Etnografya Müzesi'ne satın alma yoluyla gelmiş Tunç Çağı seramiklerinin benzerlerinin ETÇ Yortan Kültürü, Batı Anadolu merkezleri ile benzediği söylenebilir. Bu seramiklerin müzeye satın alma yoluyla gelmesi ve Batı Anadolu özelliği göstermesi bizlere seramiklerin Karadeniz bölgesine ait olmayıp, satın alma yoluyla Samsun Arkeoloji ve Etnografya Müzesi'ne kazandırılmış olduğunu düşündürmektedir. Seramiklerin benzerlerine Samsun-İkiztepe, Samsun-Dündartepe gibi kazılarda rastlanılmış olsa da aralarındaki farklar tespit

edilebilmektedir. Samsun İkiztepe ve Dündartepe'de ki ETÇ seramiklerinin kulp-gövde birleşim noktalarının Batı Anadolu örneklerinden farklı olarak boyun kısmından başlayıp gövdede bitmektedir. Batı Anadolu örneklerinde ise kulp dudak kenarından başlayarak gövde ortasına inmekte ve damlacık şeklinde birleşmektedir. İkiztepe örneklerinde gaga ağızlı testilerde ağız formunun daha çok öne eğik şekilde verilmiştir. Batı Anadolu örneklerinde genellikle gaga ağızlı testiler dik şekilde ağız kısmına sahiptir. Bu farklar bizlere bu seramiklerin Samsun bölgesine ait olmadığını ETÇ Batı Anadolu'ya ait olabileceğini göstermektedir.

## KAYNAKÇA

- Akdeniz, E. (2009), "Yortan Mezarlığı Hakkında Yeni Gözlemler", *TÜBA-AR*, 12: 49-64.
- Anlağan, Ç. (1990), "Sadberk Hanım Müzesi'nde Bulunan Bir Grup Eski Tunç Çağı Eseri", *X. Türk Tarih Kongresi*, Ankara.
- Aghalari, B. (2017), *Arkeolojik Verilerin Işığında Epi-Paleolitikten Tunç Çağı Sonuna Kadar Anadolu-İran İlişkileri*, Doktora Tezi, Ankara.
- Efe, T; Türkteki M; Fidan E. (2015), "Küllüoba Kazıları 2014", *37. Kazı Sonuçları Toplantısı -II*: 233-242.
- Efe, T. (2003), "Batı Anadolu Son Kalkolitik ve İlk Tunç Çağı", *ArkeoAtlas-2*: 94-129.
- Efe, T; Efe, Deniz Ş.M. (2001), "Küllüoba: İç Kuzeybatı Anadolu'da Bir İlk Tunç Çağı Kenti 1996-2000 Yılları arasında Yapılan Kazı Çalışmalarının Genel Değerlendirilmesi", *TÜBA-AR 4*: 45-78.
- Enil, N. (2011), *Yalvaç Müzesi'nde Sergilenen Tunç Çağına Ait Seramik Kaplar ve Kişisel Yorumlar*, Yüksek Lisans Tezi, Isparta.
- Güneysu, A. (2015), *İç Kuzeybatı Anadolu'da İlk Tunç Çağı'nda Gaga Ağızlı Testi Formu'nun Gelişimi*, Yüksek Lisans Tezi, Bilecik.
- Gür, B; Erdan, E. (2018), "Batı Anadolu Kökenli Bir Grup Erken Tunç Çağı Gaga Ağızlı Testi", *Cedrus*, VI: 125-138.
- Harmankaya, S. (2002), "Türkiye İlk Tunç Çağı Araştırmaları Üzerine Bir Değerlendirme", *TAY- 4a/4b*.
- Hüryılmaz, H. (1997), "İç batı Anadolu Bölgesinde Bulunan Yortan Mezarlık Kültürü'ne Ait Üç Kap", *Belleten* 232: 499-518.
- İncaman, E. (2018), *Frigya ve Beycesultan İlk Tunç Çağı Bölgeleri Çanak Çömleğinin Karşılaştırılması*, Yüksek Lisans Tezi, Bilecik.
- Kâmil, T. (1982), *Yortan Cemetery in the Early Bronze Age of Western Anatolia*, BAR, Oxford, London
- Kılıç, S. (1997), "The Early Bronze Age Pottery in Northwest Turkey in Light of Results of a Survey Around the Marmara Sea", *Proceedings of the International Symposium International Symposium on the Aegean in the Neolithic, Chalcolithic and Early Bronze Age*, İzmir.
- Korfmann, M. (1994), "1993 Yılı Troia Çalışmaları", *XVI. Kazı Sonuçları Toplantısı*, T.C. Kültür Turizm Bakanlığı, Ankara, 239-262.
- Korfmann, M. (1984), "Beşik-Yassitepe ve Beşik-Sivritepe 1983 Ön Raporu", *VI. Kazı Sonuçları Toplantısı*, T.C. Kültür Turizm Bakanlığı, İzmir, 107-120.
- Mutlu, G. (2018), "Anadolu'da Orta ve Son Tunç Çağı Ölü Gömme Gelenekleri", *AÇÜ Uluslararası Sosyal Bilimler Dergisi*, 4:2, 71-101.
- Özgüç, T. (1944), "Ön Tarihte Isparta Ovası Kültürü Ve Yeni Buluntuları", *DTCF Dergisi*, II/3: 407-418.
- Özgüç, T. (1963), "Yeni Araştırmaların Işığında Eski Anadolu Arkeolojisi", *Anatolia*, VII: 23-49.
- Özgüç, T. (1944), "Yortan Mezarlık Kültürüne Ait Yeni Buluntular", *Belleten*, VIII S.29: 53-70.
- Sarı, D. (2012), "İlk Tunç ve Orta Tunç Çağı'nda Batı Anadolu'nun Kültürel Siyasal Gelişimi", *Masrop E-Dergi*, 7: 112-149.
- Sarı, D. (2004), "Küllüoba İlk Tunç Çağı II Çanak Çömleği", Yüksek Lisans Tezi, İstanbul.
- Topbaş, A. - Efe, T., İlaşlı, A. (1988), "Salvage Excavations of the Afyon Archeological Museum, Part II: The Settlement of Karaoğlan Mevkii the Early Bronze Age Cemetery of Kaklık Mevkii", *Anatolia Antiqua*, IV: 21-94
- Yılmaz, D. (2010), "Erken Tunç Çağı'nda Batı ve Orta Anadolu Kültürel İlişkileri Işığında Depas ve Tankard Türü Kaplar", *Anadolu*, 36: 41-60.
- Yiğit, T. (2003), "İlk Tunç Çağı'nın Son Evresinde Anadolu'nun Siyasal Görünümü", *Tarih Araştırmaları Dergisi*, 22:33, 167-182.
- Yiğitpaşa, D; Öztürk, O. (2016), "Erken Tunç Çağı Anadolu'sunda Balkan Etkileri", *10.Balkan Tarihi Kongresi*, Samsun.

## EXTENDED ABSTRACT

With the end of the Chalcolithic Age, the first of the mining ages, population growth was experienced in the Early Bronze Age, and with it, an increasingly progressive production and consumption process was entered. In this period, human beings created new residential areas and interactions occurred between each other. The Bronze Ages took place in Anatolia approximately in the 3rd millennium BC. This age was examined in 3 phases in Anatolia, and it was seen that the bronze mine became widespread over time. Bronze Age; It is divided into three phases: Early, Middle and Late Bronze Age.

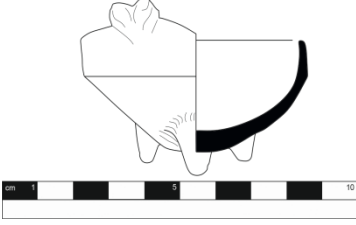
With the EBA, it is the period in which the developments and changes in the cultural, political and social field are experienced with the fact that the mine takes place more in human life. It has been observed that metal artifacts have entered the social life intensively in the Bronze Age. However, it is seen that terracotta works continue to be made in Anatolia and Mesopotamia. One of the reasons for this is that terracotta works can be easily accessed by everyone. The Early Bronze Age in Anatolia is divided into three phases as EBA I, EBA II and EBA III. As a result of the researches and scientific methods, it has been shown that the Early Bronze Age started between 3200 - 3000 BC and lasted for approximately 1200-1300 years. Looking at the EBA phase, it is understood that there was an order based on religion and military power. In this period, it is understood that maritime and land trade and interregional relations intensified. The use of copper and arsenic bronze, which was used extensively, probably started in this phase. During this period, agriculture and animal husbandry developed. With the increasing importance of trade, wealthy merchants became part of the ruling class. During the EBA period, it is seen that there were cultural relations between Western Anatolia and regions such as the Balkans, Thrace, Central Anatolia, Cilicia, Black Sea, along with trade. In addition, social classes for the division of labor emerged. When we look at the pottery of this period, the new vessel forms, especially the spouted jugs, are an indication of the change in daily life and eating and drinking habits. EBA is seen in almost every region of Anatolia. When looking at ceramic culture and production regions in Anatolia during this period, Troia I-Yortan, Phrygia and Bitinya, Grand Menderes-Upper Badger Basins, Lycian-Pisidya, Lycian Region, Central Black Sea, Karaz Culture, Southeast Anatolia Region and Central Anatolia Region are located.

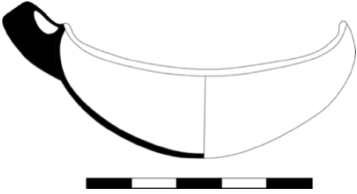
### Western Anatolia Troia I-Yortan Culture

The basic information for the Early Bronze Age pottery of the Western Anatolia Region was obtained from Troy for a long time. The later Liman Tepe and Bakla Tepe excavations in this region have created a new source of information for Western Anatolia. As a result of the excavations, it is seen that Western Anatolia had various cultural regions during the EBA period. These regions are seen as Troia I-Yortan, Beycesultan EBA I, Lycia-Psidia, Phrygia-Bithynia cultural regions. Each region is separated from each other thanks to its unique product groups. The fact that the region is suitable for maritime trade and interacts with other regions has also ensured the formation of a rich cultural structure in the settlements here. Thanks to the systematic excavations, the rich Early Bronze Age finds of the Western Anatolian Cultural Region show us that it was one of the important main centers of its period. Looking at the spread area of the Troia I Cultural group, it encloses the Gallipoli peninsula in the south of the Biga peninsula, which is known as Troia, and the western shores of the Marmara sea. When looking at EBA ceramics in Troia, dark-faced open pottery is seen. Surface colors are gray, black and tones. It is seen in ceramics with red and brown surfaces. Among the most characteristic ceramic forms in Troia I group are bowls with thickened lips from the inside. In Troia I group, wide or narrow neck, spherical body beak mouth tests and elbow handle testicles and three-legged kitchen containers are seen for the early period. Apart from Troy, the centers where this group is represented are Kumtepe, Karağaçaştepe, Beşik-Yassı Tepe, Gökçeada-Yeni Bademli Höyük settlements.

Yortan Culture got its name from the finds and ceramics found in the Manisa/Yortan cemetery. Yortan cemetery draws attention as it is the largest EBA cemetery excavated in Western Anatolia. The pottery left as grave gifts has been evaluated as "Yortan type ceramics". It has been observed that the seized ceramics spread to the inner parts of Western Anatolia. In the 1930s, it was understood that Yortan was not tied to a single find center, but pioneered a culture spread over wider areas. Thus, the expression "Yortan Culture" began to be used. The name Yortan actually symbolizes the EBA I-II culture. Black/brown glossy burnished pottery was found in the Balıkesir group in the Yortan culture. The bowls with roller handles and the keeled bowls with pedestals are gray and red burnished. Horizontal handles are often used on bowls. There are also examples of three-legged bowls. The pots found in the Yortan cemetery spread throughout the region of the Tavşanlı-Iznik Region in the northeast, the Lakes Region in the southeast, and the Akhisar-Manisa Region in the southwest, along with the area where the Trojan culture spread during the EBA.

## KATALOG

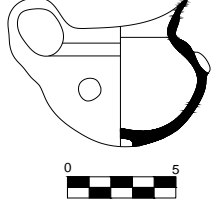
<b>Kat. No.:</b> 1 <b>Envanter No:</b> 11-8/1980	
<b>Yükseklik:</b> 5.8 cm	
<b>Ağız Çapı:</b> 11.3 cm	
<b>Ağız Kalınlığı (Ağız Cıdarı):</b> 1 cm	
<b>Doku:</b> Sert	
<b>Fırınlama:</b> İyi	
<b>Hamur Rengi:</b> 2.5 YR 7/4	
<b>Tanım:</b> Eser siyah hamurlu olup mika katkılıdır. Perdahsız ve elde yapılmıştır. Yuvarlak ağızlı, düz basit ağız kenarlı, düz omuzlu, keskin kenarlı, yarım küre gövdelidir. Konik uçayakla yere basar. Ağız kenarında 2, 3 cm aralıklı iki kabarık çıkıntılı kısım yer alır. Ortaları çukurcadır.	
<b>Benzeri:</b> Kâmil 1982: 30. figür 89.	
<b>Tarih:</b> MÖ 2900-2500	

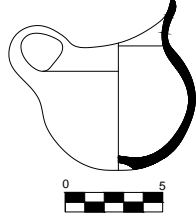
<b>Kat. No.:</b> 2 <b>Envanter No:</b> 11-10/1980	
<b>Yükseklik:</b> 6 cm	
<b>Ağız Çapı:</b> 13 cm	
<b>Ağız Kalınlığı:</b> 0.6 cm	
<b>Doku:</b> Sert	
<b>Fırınlama:</b> İyi	
<b>Hamur Rengi:</b> 10 YR 8/1	
<b>Tanım:</b> Eser gri hamurlu, perdahlı ve astarlı, elde yapılmıştır. Yuvarlak ağızlı, içe çekik kalın ağız kenarlı, yuvarlak omuz ve yarım küre gövdeli, düz diplidir. Omuz kısmında tek bir kulpu vardır. Yanmadan dolayı üzerinde siyah izler oluşmuştur.	
<b>Benzeri:</b> Kâmil, 1982: fig.24/10; Topbaş-Efe-İlaslı, 1982: 49 no.4.	
<b>Tarih:</b> MÖ 2900-2500.	

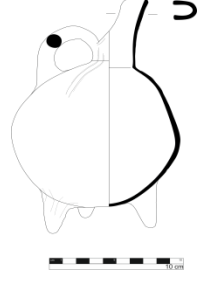
<b>Kat. No.:</b> 3 <b>Envanter No:</b> 11-15/1980	
<b>Yükseklik:</b> 10.5 cm	
<b>Boyun Çapı:</b> 3.8 cm	
<b>Karın Çapı:</b> 6.6 cm	
<b>Doku:</b> Sert	
<b>Fırınlama:</b> İyi	
<b>Hamur Rengi:</b> 2.5 YR 7/4	

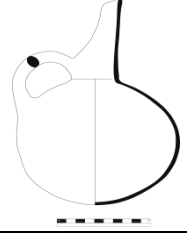


<b>Tanım:</b> Eser kahverengi hamurlu, perdahsız, çark yapımıdır. Gaga ağızlı, silindirik boyunlu, yuvarlak omuz ve karınlı, yuvarlak diplidir. Ağız kenarından gövde ortasına bağlanan dikey şerit kulpa sahiptir. Pişirmeden dolayı üzeri siyah bir görüntüm kazanmıştır.
<b>Benzeri:</b> Kâmil 1982: 37. figür 39; Özgüç 1944: 67, Levha 3,6; Topbaş-İlaslı 1982: 88 figür 119.
<b>Tarih:</b> MÖ 2900-2800

<b>Kat. No.:</b> 4 <b>Envanter No:</b> 11-16/1980	
<b>Yükseklik:</b> 7.7 cm	
<b>Boyun Çapı:</b> 5 cm	
<b>Karın Çapı:</b> 8 cm	
<b>Doku:</b> Sert	
<b>Fırınlama:</b> İyi	
<b>Hamur Rengi:</b> 10 YR 8/2	
<b>Tanım:</b> Eser tuğla kırmızısı hamurlu, ince cidarlı, mika katkılı, perdahlı, astarlı ve çark yapımıdır. Yayvan yuvarlak ağızlı, dışa taşkın ağız kenarlı, konik boyunlu, yuvarlak omuzlu ve keskin kenarlı, küreye yakın gövdelidir. Ağız kenarından gövde ortasına bağlanan yuvarlak ortası oluklu tek bir kulpa sahiptir. Gövde üzerinde biri kulpun altında olmak üzere 4 adet kabarıklık yer alır.	
<b>Benzeri:</b> Kâmil 1982: s.45. figür 121; İpek 2003, levha 42, figür 1.	
<b>Tarih:</b> MÖ 3000- 2800	

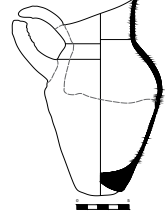
<b>Kat. No.:</b> 5 <b>Envanter No:</b> 11-17/1980	
<b>Yükseklik:</b> 10 cm	
<b>Boyun Çapı:</b> 5.8 cm	
<b>Ağız Çapı:</b> 6.7 cm	
<b>Doku:</b> Sert	
<b>Fırınlama:</b> İyi	
<b>Hamur Rengi:</b> 10 YR 8/1	
<b>Tanım:</b> Eser gri hamurlu, perdahsız, çark yapımıdır. Yayvan ağızlı, dışa çekik ağız kenarlı, konik boyunlu, yuvarlak omuz kenarlı, küre gövdeli, yuvarlak diplidir. Ağız kenarından omza bağlı şerit şeklinde kulpa sahiptir. Ağızdan omza kadar kırık konum tamamlanmıştır.	
<b>Benzeri:</b> Kâmil 1982: 15. fig. 44; Topbaş-İlaslı 1982: 56, fig. 58; Sarı 2004: Levha 44/2; Efe-Türkteki vd. 2015: 242. resim.7; Efe-Efe 2001: 67 resim 7.	
<b>Tarih:</b> MÖ 3000- 2800	

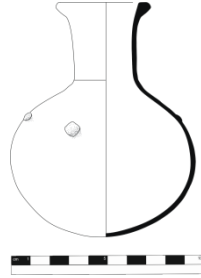
<b>Kat. No.:</b> 6 <b>Envanter No.:</b> 11-1/1980	
<b>Yükseklik:</b> 26 cm	
<b>Karın Çapı:</b> 17 cm	
<b>Boyun Çapı:</b> 4 cm	
<b>İki ayak açıklığı:</b> 11 cm	
<b>Doku:</b> Sert	
<b>Fırınlama:</b> İyi	
<b>Hamur Rengi:</b> 10R- 7/6	
<b>Tanım:</b> Eser kahverengi-kırmızı hamurlu, ince cidarlı ve mika katkılıdır. Açıklı ve çark yapımıdır. Gaga ağızlı, silindir boyunlu, yuvarlak omuz ve kenarlı, bozuk küre gövdelidir. Ağız kenarından omuza bağlı dikine yuvarlak kulplara sahiptir. Gövdenin alt kısmında üç tane konik ayakla yere basar. Süsleme olarak omuzda eşit aralıkla yapılmış yan yana iki kabartma çizgi yer alır.	
<b>Benzeri:</b> Kâmil 1892: 42. fig. 53; Gür ve Erdan 2018: 130, fig. 4.	
<b>Tarih:</b> MÖ 3400 civarı.	

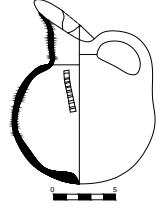
<b>Kat. No.:</b> 7 <b>Envanter No.:</b> 11-2/1980	
<b>Yükseklik:</b> 29.5 cm	
<b>Boyun Çapı:</b> 5.9 cm	
<b>Karın Çapı:</b> 20 cm	
<b>Doku:</b> Sert	
<b>Fırınlama:</b> İyi	
<b>Hamur Rengi:</b> 2.5 YR-5/1	
<b>Tanım:</b> Siyah hamurlu, mika katkılı, perdahsız ve çark yapımıdır. Gaga ağızlı, silindir boyunlu, yuvarlak omuzlu ve karınlı, küre gövdeli, yuvarlak diplidir. Ağız kenarından omuza bağlanan dikey şerit şeklinde tek bir kulpa sahip ve bezemesizdir.	
<b>Benzeri:</b> Kâmil 1982: 42. fig. 50; Gür-Erdan 2018: 130 figür 1; Topbaş- İlaslı 1982: 71. fig. 136; Güneysu 2015: 202. fig.5.	
<b>Tarih:</b> MÖ 3400 civarı.	

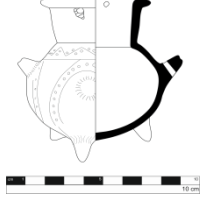
<b>Kat. No.:</b> 8 <b>Envanter No.:</b> 11-3/1980	
<b>Yükseklik:</b> 25 cm.	
<b>Boyun Çapı:</b> 5.7cm.	
<b>Karın Çapı:</b> 20 cm.	
<b>Doku:</b> Sert	
<b>Fırınlama:</b> İyi	
<b>Hamur Rengi:</b> 2.5 YR 7/8	

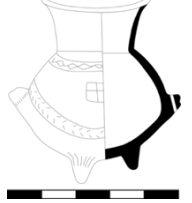
<b>Tanım:</b> Eser kahverengi hamurlu, mika katkılıdır. Perdahsız ve çark yapımıdır. Gaga ağızlı silindir boyunlu, yuvarlak omuz ve kenarlı, küre gövdelidir. Kaide kısmı düzleştirilmiştir. Boyundan omuza bağlı dikey şerit şeklinde tek bir kulpa sahiptir. Bezeme olarak omuz kenarında ikişer kabartma çizgi şeklinde 3 bezeme yer alır.
<b>Benzeri:</b> Kâmil 1982: 42. figür 56; Topbaş-İltaş 1982: 72 figür 142; Efe 2003: 126, resim.3; İpek 2003: levha 37, fig.11; Güneysu 2015, 196, levha 31.
<b>Tarih:</b> MÖ 3400 civarı

<b>Kat. No.:</b> 9 <b>Envanter No:</b> 11-4/1980	
<b>Yükseklik:</b> 21 cm	
<b>Boyun Çapı:</b> 6.8 cm	
<b>Karın Çapı:</b> 11.2 cm	
<b>Doku:</b> Sert	
<b>Fırınlama:</b> İyi	
<b>Hamur Rengi:</b> 7.5 YR 8/1	
<b>Tanım:</b> Eser gri hamurlu, ince cidarlı, perdahsız olup, çarkta yapılmıştır. Yayvan gaga ağızlı, kesik konik boyunludur. Yuvarlak omuz ve kenarlı, konik gövdelidir. Düz dipli kaidelidir. Ağız kenarından omza bağlanan yuvarlak tek bir kulpu vardır. Gövde üzerinde karşılıklı olarak yapılan 4 adet kabartma çizgi yer alır.	
<b>Benzeri:</b> İncaman 2018: 100, fig. 292.	
<b>Tarih:</b> MÖ 3000 civarı.	

<b>Kat. No.:</b> 10 <b>Envanter No:</b> 11-5/1980	
<b>Yükseklik:</b> 17 cm	
<b>Boyun Çapı:</b> 4.3 cm	
<b>Karın Çapı:</b> 13 cm	
<b>Doku:</b> Sert	
<b>Fırınlama:</b> İyi	
<b>Astar Rengi:</b> 5 YR 4/1	
<b>Hamur Rengi:</b> 5 YR 5/1	
<b>Tanım:</b> Eser siyah hamurlu, ince cidarlı, mika katkılı olup, çarkta yapılmıştır. Yuvarlak ağızlı dışa çekik ağız kenarlı silindir boyunludur. Yuvarlak omuz ve kenarlı, küre gövdelidir. Düz dipli kaidelidir. Süsleme olarak omuzda eşit aralıklı karşılıklı yerleştirilmiş 4 kabarcık çıkıntı vardır. Gövdenin eksik uzamları aslına uygun olarak tamamlanmıştır.	
<b>Benzeri:</b> Kâmil 1982: 31. figür 89; İncaman 2018: 83, figür 10; Efe-Efe 2001: 68. resim 9.	
<b>Tarih:</b> MÖ 3400-3000	

<b>Kat. No.:</b> 11 <b>Envanter No:</b> 11-6/1980	
<b>Yükseklik:</b> 16.5 cm	
<b>Boyun Çapı:</b> 3.8 cm	
<b>Karın Çapı:</b> 12 cm	
<b>Doku:</b> Sert	
<b>Fırınlama:</b> İyi	
<b>Hamur Rengi:</b> 2.5 YR 5/1	
<b>Tanım:</b> Eser kahverengi hamurlu, mika katkılı olup, çarkta yapılmıştır. Pişmeden dolayı siyah renk olmuştur. Gaga ağızlı, silindirik boyunludur. Yuvarlak omuz ve kenarlı, küre gövdelidir. Düz dipli kaidelidir. Ağız kenarından omza bağlı şerit şeklinde tek kulpu vardır. Süsleme olarak omuz kısmında üçerli grup halinde birbirine paralel kabartma çizgileri yer alır. Testi çatlak olup, yapıştırılarak tamamlanmıştır.	
<b>Benzeri:</b> Gür-Erdan, 2018: 129, fig. 2; Topbaş-İlâslı 1982: 68 fig.128; İpek 2003: lev. 38, fig.4; Sarı 2004: lev. 46, fig. 1	
<b>Tarih:</b> MÖ 3000-2700	

<b>Kat. No.:</b> 12 <b>Envanter No:</b> 11-12/1980	
<b>Yükseklik:</b> 9.2 cm	
<b>Ağız Çapı:</b> 5.4 cm	
<b>Doku:</b> Sert	
<b>Fırınlama:</b> İyi	
<b>Hamur Rengi:</b> 7.5 YR 4/1	
<b>Tanım:</b> Eser siyah hamurlu, perdahsız ve el yapımıdır. Yuvarlak ağızlı, dışa taşkın ağız kenarlı, silindirik boyunlu, yuvarlak omuz ve kenarlı, küre gövdelidir. Küçük üç ayak üzerine basar. Süsleme olarak karşılıklı iki, ortası delikli kulpu ve karşılıklı birer çıkıntılı kısım yer alır. Omuz kısmında oyularak yapılmış nokta ve çizgiler yer alır. Gövde kısmında da nal şeklinde çizilerek oyulmuş aralarında sıralı noktalar bulunan süslemeler vardır. Ağız kenarı altında karşılıklı delinmiş iki küçük delik vardır.	
<b>Benzeri:</b> Kâmil 1982: 30, fig. 36; Özgüç 1944: 69, lev. 5a; Anlağan 1990: 55, resim 24.	
<b>Tarih:</b> MÖ 2480-2340	

<b>Kat. No.:</b> 13 <b>Envanter No:</b> 11-13/1980	
<b>Yükseklik:</b> 7.6 cm	
<b>Ağız Çapı:</b> 5.7 cm	
<b>Doku:</b> Sert	
<b>Fırınlama:</b> İyi	
<b>Hamur Rengi:</b> 7.5 YR 4/1	
<b>Tanım:</b> Siyah hamurlu, perdahlı, çark yapımıdır. Yuvarlak ağızlı, dışa çekik ağız kenarlı, silindirik boyunlu ve küre gövdelidir. Konik üç ayak üzerinde durur. Karşılıklı küçük ortası delik 2 kulpu vardır. Boyun kısmının gövde ile birleştiği yerde, iki çizgi arasında	

baklava motifleri ile süslenmiştir. Gövde ortasında bulunan iki çizgi gövdeyi dolanmaktadır. Boyunda karşılıklı iki küçük delik bulunmaktadır.

**Benzeri:** Kâmil 1982: fig. 25/22; Özgüç 1944: lev.5/9b; Sarı 2012: şekil.13/22A

**Tarih:** MÖ 2480-2340

**Kat. No.:**14 **Envanter No:** 11-14/1980

**Yükseklik:** 6 cm

**Ağız Çapı:** 4.3 cm

**Doku:** Sert

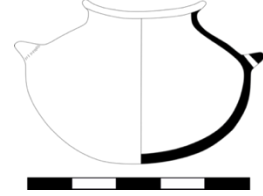
**Fırınlama:** İyi

**Hamur Rengi:** 7.5 YR 4/1

**Tanım:** Siyah hamurlu, perdahlı ve çark yapımıdır. Yuvarlak ağızlı, dışa çekik ağız kenarlı, silindir boyunlu, yuvarlak omuz ve kenarlı, basık küre gövdeli yuvarlak diplidir. Omuzda karşılıklı ortası delik 2 kulpu vardır. Kulplar arasında birer çıkıntılı kabartma motifleri vardır.

**Benzeri:** Kâmil 1982: fig. 32/73.

**Tarih:** MÖ 2400



**Kat. No.:**15 **Envanter No:** 11-20/1980

**Yükseklik:** 13.5 cm

**Ağız Çapı:** 5.7 cm

**Doku:** Sert

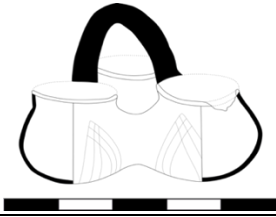
**Fırınlama:** İyi

**Hamur Rengi:** 7.5 YR 4/2

**Tanım:** Siyah hamurlu, perdahsız, çark ve el yapımıdır. Yuvarlak ağızlı, dışa çekik ağız kenarlı, kısa boyunlu, düz diplidir. Üç vazo birbirine bitişik olup, birinin ağız kenarından çıkan kulp, dik olarak diğer iki vazanın arasına tutturulmuştur. Süsleme olarak üzerine kazınarak yapılmış motifler yer alır.

**Benzeri:** Kâmil 1982: fig. 98/38; Yılmaz 2008: lev. 29.a-b.

**Tarih:** MÖ 2700



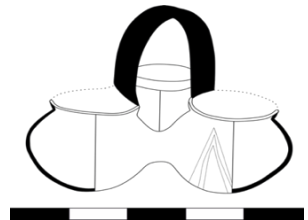
**Kat. No.:**16 **Envanter No:** 11-21/1980

**Yükseklik:** 16 cm

**Ağız Çapı:** 5.4 cm

**Doku:** Sert

**Fırınlama:** İyi



<b>Hamur Rengi:</b> 10 YR 8/1
<b>Tanım:</b> Gri hamurlu, perdahsız mika katkılı, çark ve el yapımıdır. Yuvarlak ağızlı, dışa çekik ağız kenarlı, konik boyunlu yuvarlak omuz ve kenarlı, yuvarlak diplidir. Birinin ağız kenarından çıkan dikey kulp diğer ikisinin arasına bağlanmıştır. Üç kap birbirine bitişik olup aralarında delik vardır. Süsleme olarak, çizilerek yapılmış birbirlerine paralel çizgi süslerden vardır. Kulp üzerinde fırça şeklinde süsler vardır.
<b>Benzeri:</b> Kâmil 1982: fig. 98/38; Yılmaz 2008: lev. 29.a-b.
<b>Tarih:</b> MÖ 2700

## RESİMLER



Resim 1



Resim 2



Resim 3



Resim 4



Resim 5



Resim 6



**Resim 7**



**Resim 8**



**Resim 9**



**Resim 10**



**Resim 11**



**Resim 12**



**Resim 13**



**Resim 14**

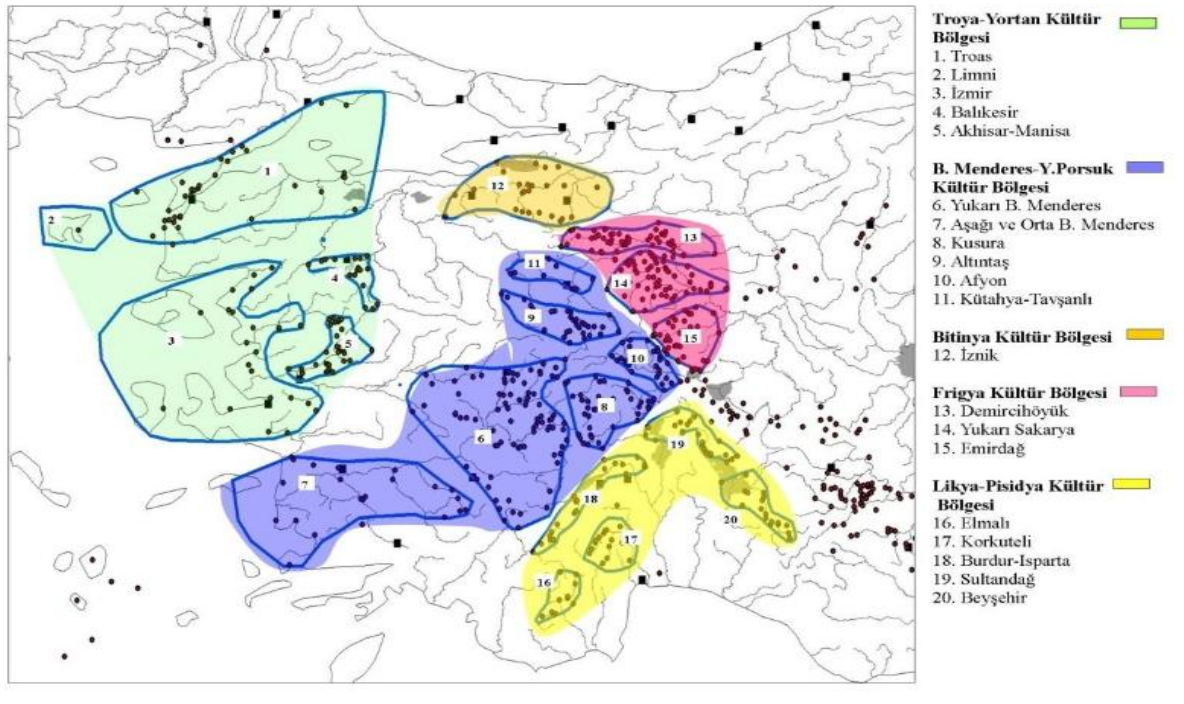


**Resim 15**



Resim 16

## HARİTALAR



Harita 1. Erken Tunç Çağı Batı Anadolu Kültür Bölgeleri (Sarı, İlk Tunç Çağı ve Orta Tunç Çağı'nda Batı Anadolu'nun Kültürel Ve Siyasal Gelişimi, s.154 Şekil.11)