

# BELLE TEN

Cilt : LVI

Ağustos 1992

Sayı : 216

## PAMPHYLIA BÖLGESİ VE ÇEVRESİ ESKİ YOL SİSTEMİ

GIRAY ERCENK

### GİRİŞ

Antik Çağda Pamphylia Bölgesi Ord. Prof. M. A. Mansel'in tanımlamasıyla "... bugünkü Antalya Vilayeti'nin düzlük alanlarını kapsıyordu"<sup>1</sup> Bölgenin sınırları ile ilgili bir çok tanım yapılmış olmasına karşın, Sayın Mansel'in bu tanımıyla belirlediği sınırlar hemen hiç tartışılmamıştır. Antik Çağda Pamphylia'da Olbia, Perge, Sillyon, Aspendos, Side gibi önemli kentler yer alıyordu. Bölgede kurulu bulunan kentleri birbirine ve bölgeyi kuzey, kuzey-batısındaki Pisidia'ya, kuzey doğusundaki Lycaonia'ya ve güney batısındaki Lykia'ya bağlayan antik ve sonraki çağlara ait yol güzergahlarının belirlenmesi amacıyla yaklaşık 10 yıldan bu yana yürüttüğüm araştırmalarla görülmüştür ki, genellikle nehir ve ırmakların oluşturduğu vadiler boyunca inşa edilen yollar, sahilten yükseklerle çıktıkça daha belirgin izler vermekte ve özellikle sert, kayalık zeminlerde varlıklarını hala sürdürmektedirler. Ancak sahil şeridinde yer alan Pamphylia kentleri arasında inşa edilmiş olan yollar, hemen hemen yok olmuş durumdadırlar. Bunun en önemli nedeni, özellikle son yüzyıl içinde iskana tabi tutulan konar-göçer aşiretlerin toprağa bağlanmalarının sağlanması amacıyla tarla açma ve daha önce yoğun orman örtüsü ile kaplı olan bölgede ormanların tahribi ile meydana gelen erozyondur.

Nitekim Evliya Çelebi o çağda "Kal'ayı Teke Hisarı"(?)<sup>2</sup> denilen Perge Kentini anlatırken "Burayı temaşa edip kibleye doğru ormanlar içinden

<sup>1</sup> M. Müfit Mansel, Ege ve Yunan Tarihi, 1971, 169.

<sup>2</sup> A. Pekman, Perge Tarihi, 1973, 49.

geçtik” demektedir ve Kestros (Aksu) ırmağını on gemi ile geçtiklerini anlatarak “...Görüş adlı 200 evli köyü de geçip bir saat büyük ağaçları seyrettik”lerini<sup>3</sup> yazmaktadır. Evliye Çelebi'nin anlattığı orman örtüsünden bugün sadece birkaç yüz metre derinliği olan küçük bir bölüm kalmıştır.

Yukarıda anlattığım nedenlerle Pamphylia Düzlüğünde bulunan yol ağının izlerine henüz tarıma açılmamış olan ve doğal örtüsünü koruyan alanlarda rastlamak mümkün olmuştur.

Sonuçlarını bildirenlerle arkeoloji dünyasına tanıtmaya çalıştığım<sup>4</sup> bu uzun süreli araştırmalarımın sonucu, tesbiti yapılan ve aşağıda ayrıntılıca belirtilen yol güzergahları özlüce şunlardır:

1 — Bölgenin doğusunda Koracesium'dan (Alanya) başlayarak batıya doğru uzanan ve Şarapsa Han mevkiinden kuzeye yönelerek Güzelbağ üzerinden Gündoğmuş İlçe'si yakınlarındaki “Kemer Köprü” ile Alara Çayı'nı aşan ve Söbüçimen Yaylası yakınlarından Konya'nın Bozkır İlçe'si çevresine çıkan yol. Bu yol Şarapsa Han'dan sonra batıya devam ederek Alara Han'a ulaşmakta ve bugün sadece ayakları kalmış bulunan bir köprüden batıya geçerek Pamphylia'ya doğru uzanmaktadır.

2 — Side'den başlayarak Seleuceia'ya(?) (Şihlar) ve oradan Etenna'ya (Sırtköy) uzanan ve Erymna (Ormana) üzerinden Lycaonia'ya çıkan yol. Bu yolla, Aspendos Köprüsü ile Eurymedon (Köprüçay) ırmağının doğusuna geçen ve Taşağıl, Çardak Köyleri yakınlarından geçip, Beydiğin Köyü kuzeyindeki Kargı Han'a ulaşan ve “At İzi” mevkiinde birleşen yol.

3 — Eurymedon Irmağı vadisinin kuzeye doğru sağ sahilini izleyerek Başkonak Köyü kuzeyindeki “Oluk Köprü” ile ırmağın batısına geçen ve batıdan gelen bir başka hat ile birleşerek Selge'ye (Altunkaya Köyü) çıkan ve oradan batıya yönelerek Pednelissos (Hasgebe) üzerinden Perge'nin kuzeyine çıkan yol.

4 — Perge'den başlayarak Kestros (Aksu) Irmağı vadisinin kuzeyindeki Adada (Karabavlu Köyü) üzerinden Eğirdir Gölü doğusuna ve oradan Pisidia Antiocheia'ya (Yalvaç) çıkan yol.

<sup>3</sup> Evliya Çelebi Seyahatnamesi, İstanbul, 1984, IX, 122.

<sup>4</sup> a) 20 Mayıs 1986 Müzeler Haftası, Pamphylia Bölgesi Antik Yol Ağı, Video Konferans.

b) 4 Aralık 1988 Geleneksel Noel Baba Sempozyumu, Video Konferans.

c) 4 Ocak 1991 Antalya İl Kültür Müdürlüğü Etkinliği, Antalya Müzesi Saydam Konferans.

5 — Attaleia'nın (Antalya) hemen kuzey doğusunda yer alan bugünkü Varsak Köyü yakınlarından Kepez Üstü'ne çıkan, buradan Döşeme Boğazı yolu ile Pisidia'ya ulaşan yol.

6 — Güney batı yönünden, Lykia'dan gelerek Olbia (Hurma Köyü) ve Attalia'ya ulaşan yol.

## I. KORACESİUM/İKONİUM (ALANYA/KONYA) HATTI

Koracesium'u (Alanya) kuzey batısındaki Pamphylia'ya ve kuzeyindeki Lycaonia'ya bağlayan bu yolda ilk durak kentin yaklaşık 15 km batısındaki "Şarapsa Han"dır. Han "Alâiyye-Konya yolu üzerinde denizi gören hafif bir tepenin üstüne ..." <sup>5</sup> inşa edilmiştir. Yol, Şarapsa Han yakınlarında ikiye ayrılır; batıya gidildiğinde ikinci durak olan Alara Han'a ulaşılır. Bugün sadece iki yakasında ayak kalıntıları bulunan köprüden Alara Çayı'nın batısına geçen yol, oradan Pamphylia'ya doğru uzanır. Kuzeye yönelen hat ise, Güzelbağ'ı geçtikten sonra Alara Vadi'sinin doğusunu takip ederek Antalya'nın Gündoğmuş İlçe'sinin yaklaşık 20 km güney doğusundaki "Kemer Köprü" ile Alara Çayı'nın batısına geçer (Resim 1). Bu noktadan sonra irtifa alarak Narağacı Köyü'ne ulaşır. Kemer Köprü'den sonra kısa bir mesafe içinde irtifa alması zorunluluğu nedeniyle oluşan problem, yola kısa aralıklarla dönüş verilerek ve basamak tekniği kullanılarak giderilmiş ve belliki bu yüzden bu kesimine yöre insanınca "Kırk Dönmeler" adı verilmiştir (Resim 2).

Narağacı Köyü'nden sonra Pembelik Köyü'nden geçen yol, yaklaşık 1600 metre irtifada bulunan Gündoğmuşluların yaylası, Gelesandra'ya varır. Buradan Boğaz Han ve Baş Han güzergahını izliyerek Susam Beli'ne ulaşır. Bu yörede ikiye ayrılan yolun kuzeye devam eden kolu, 2000 metrede "Demir Kapı" geçidini (Resim 3) aşıp Gücen Boğazı yolu ile bugünkü Bozkır İlçe'si üzerinden Ikonium'a (Konya) inmektedir.

Bu yol günümüzde de yaylacılık geleneğini sürdüren Alanya-Manavgat arasındaki köylüler tarafından yayla yolu olarak kullanılmaktadır.

Yol, sert zeminlerde fazla büyük olmayan ve düzensiz biçimde döşenmiş taşlarla inşa edilmiştir. Öte yandan bölgede tesbitini yaptığımız diğer yollara göre daha dar olan yolun genişliği, 1 ile 1.5 metre arasında değişmektedir. Ancak geçit yerlerinde iyice daralarak -örneğin Demir Kapı ge-

<sup>5</sup> İ. H. Konyalı, Alanya Tarihi Turistik Klavuzu, 1946, 363.

çidine- yol genişliği 0.60 metreye kadar inmektedir. Günümüze kadar kalmışlığını ve hala kullanılabilir oluşunu, yöre halkının zaman zaman yaptığı onarımlara borçludur<sup>6</sup>.

## II. SIDE - ERYMNA (ORMANA) HATTI; KESİK BELİ YOLU

Bir liman kenti olarak Side, Antik Çağ boyunca bölgenin en önemli kentlerinden biri olma özelliğini hep korumuştur. Bu nedenle de güney-kuzey bağlantılı yolların en önemli giriş çıkış yeri olmuştur.

Side'yi İç Anadolu'ya bağlayan bu yol, Manavgat Irmağı'na batıdan kavuşan Naras Suyu üzerindeki "Naras Köprüsü"nü aşarak, Şıhlar Köyü'nün hemen üstündeki antik Seleuceia(?) kentine ulaşıyordu. Buradan Etenna'ya (Sırt Köy) uzanan yol, "At İzi" mevkiinde Aspendos Erymna hattı ile birleşiyordu. Bu kavşak noktası yaklaşık 7 metre yüksekliğinde bir kaya kütlesi dik ve yatay şekilde açılarak geçilmiştir. Yolun burada blok kaya zemininden oluşmasının nedeni budur. Yük hayvanlarıyla yapılan ulaşımı zorlaştıran bu kaya zemini daha rahat aşabilmek amacıyla hayvanların basması için birbirini takip eden küçük çukurlar açılmıştır. Bu oluşumu ile yöre insanı bu sarp geçide "At İzi" adını vermiştir (Resim 4).

At İzi'nden sonra "Çaltılı"dan geçilerek 1500 metre yükseltideki "Ali Kesigi"ne ulaşılır (Resim 5). Yine bir kaya kütesinin açılmasıyla geçit verilen yolun bu kesiminde yaya ve yük hayvanı için adeta bir yol ağı oluşturulmuş ve uzunca bir bölümü tamamen taş döşeli olarak inşa edilmiştir.

Ali Kesigi'nden sonra Akdağ'ın doğru uzantısındaki bir tepenin doğu yamacı izlenerek "Eynif Ovanı"na inilir. Bu iniş sırasında Ali Kesigi'nden yaklaşık 1 km uzaklıkta yolun sol tarafında bulunan bir kayaya oyulmuş durumda -büyük olasılıkla- stel ya da mil taşı olarak açıklanabilecek bir "yol işaret noktasının" önünden geçilir. Bugünkü durumyla üst tarafı kopmuş bir sütun görüntüsündeki bu taşta yöre insanınca "Kız Taşı" denilmekte (Resim 6), bu isimleme belli ki göçer kız ve kadınlarının doğum ya da evlilik gibi sorunlarında çözüm olur umuduyla gelip geçişlerinde bez-, çaput bağlıyor olmalarından kaynaklanmaktadır. Nitekim çalış-

<sup>6</sup> Araştırmalarım sırasında Antalya'nın Gündoğmuş İlçe'sinde lakabı Deli Koca olan bir şahsın her yıl baharda yöre köylülerini ikna ederek bir araya getirdiğini ve halen yayla olarak kullanılan eski yolları onarttığını anlattılar. Bu bakım ve onarım işi Deli Koca'nın ölümüne-1960'lı yıllara-kadar devam etmiş.

malarımız sırasında kimbilir hangi göçer kadının henüz bağladığı bir bez parçası ile karşılaştık; ve yola binlerce yıl önce şu yada bu şekilde emeği geçmiş ve belliki hep anılsın istemiş bir Anadolu'lunun bu bez bağlama geleneği ile dileğinin bir başka boyutta yerine geldiğini düşündük.

Kesik Beli Yolu, Kız Taşı ve "Bahadın Oluğu" denilen çeşmeyi geçtikten sonra Eynif Ovası'nın güney-doğu ucundaki "Tol Han'a ulaşmaktadır (Resim 7). "Hakkında ayrıntılı hiç bir yayın bulunmayan"<sup>7</sup> ve ancak bir bölümü ile ayakta olan Tol Han, Beydiğin köyü yakınlarındaki "Kargı Han"dan sonra kuzeydeki ilk handır. Tol Han'dan sonra yol, sınırlı olarak iz verir ve Başlar, Ormana, İbradı hattının batısından Gembos Ovası üzerinden Beyşehir Gölü'nün güney ucuna ulaşır.

Batıdan, Aspendos'tan gelen ve Eurymedon (Köprüçay) Irmağı'nı Aspendos Köprüsü ile doğuya geçen hattan yukarda giriş bölümünde bahsetmiştik. Bu yol Taşağıl, Çardak köylerini geçerek Beydiğin Köyü'nün yaklaşık 3 km kuzeyindeki "Kargı Hanı"na ulaşmakta (Resim 8), buradan Murt Beli'ni geçerek -yukarda belirtilen- At İzi mevkiinde Kesik Beli Yolu ile birleşmekteydi.

### III. SİDE - ASPENDOS - SELGE HATTI

Bu yol yine Side'den başlar. Eurymedon Irmağı'nın doğu sahilini izleyerek kuzeye çıkar ve ırmağın batı sahilini izleyen bir başka yolla birleşerek Selge (Atıncaya) antik kentine varır.

Doğu sahilini takip eden yolun ilk izini küçük bir köprü verir (Resim 9). Kuzeye doğru Sağarın Köyü'nü geçtikten sonra bugünkü karayolunun hemen kenarındaki bu köprüye gelen yol, bu noktadan sonra ırmağın kıyısını takip ederek Başkonak Köyü'ne ulaşmakta ve köyün 7 km kuzeyindeki Köprülü Kanyon'un üstünde bulunan ve Roma Çağından bu yana kullanılır durumda olan "Oluk Köprü" ile ırmağın batısına geçmektedir.

Irmağın batı sahilinden gelen yol ise Karabük Köyü'nü güneyine alarak Oluk Köprü'ye çok yakın bir yerde Gökçesu üzerindeki"<sup>8</sup> "Bügrüm Köprü"yü geçer. Sonunda iki yol birleşerek Selge'ye varır.

Araştırmalar sırasında Selge'nin kuzey batısında ve yaklaşık 30 dakika uzaklıkta düzgün blok taşlarla inşa edilmiş 20 metre uzunluğunda bir yol

<sup>7</sup> A. Durukan, Antalya 3. Selçuklu Semineri, İstanbul, 1989, 55.

<sup>8</sup> H. Saraçoğlu, Akdeniz Bölgesi, 1989, 652.

parçasına rastlandı. Yol 3 saat uzaklıktaki “Yel Değirmeni” mevkiinde yeniden iz vererek batıya yönelmekteydi. Bu yol büyük bir olasılıkla Bozburun Dağı'nın güney eteğinden batıya doğru devam ederek antik Pednelissos (Hasgebe Köyü) üzerinden Kestros (Aksu) Vadisine ulaşıyordu.

Büyük İskender'e bölgede bulunduğu sırada Selge'liler “bir elçi heyeti yollayarak, dost bir ülke sıfatıyla emirlerini kabul edeceklerini bildirdiler”<sup>9</sup>. M. Özsait, Selge'li elçilerin İskender'i ziyaret edebilmelerini bölge kentlerinin iyi yada kötü bir yol şebesine sahip olduklarının kanıtı sayar<sup>10</sup>.

Selge'li elçileri, İskender'e ulaştıran bu yol kanımca Selge'yi Pednelissos üzerinden Kestros (Aksu) Vadisine bağlayan yoldur.

#### IV. PERGE - ADADA - ANTİOCHEİA (YALVAÇ) HATTI (AZİZPAULOS YOLU)

Perge'yi Antiocheia'ya (Yalvaç) Kestros (Aksu) Irmağı vadisinden geçerek bağlayan yol güzergahının<sup>11</sup>, bu iki merkez arasındaki ulaşımı en kısa sürede sağlayan güzergah olduğu anlaşılmaktadır.

Yol, Perge'den kuzeye doğru uzanarak yaklaşık 20 km sonra Kestros'un (Aksu) doğu sahiline geçiyordu. Bu geçiş noktası bugünkü “Çatalar” köyünün yakınlarındadır. Anadolu'da Çatalar isimlemesinin genellikle yol kavşağı ya da kavşak çevresinde kurulu bulunan yerleşmeler için kullanıldığı hatırlanırsa, bugün bu yerin adı da bölgeyi doğu-batı doğrultusunda Döşeme Boğazı'na ve kuzey-güney doğrultusunda Adada (Karbavlu) üzerinden Antiocheia'ya bağlayan yolların kavşak noktası olduğu ile açıklanabilir.

Çatalar'dan yaklaşık 15 km kuzeyde bir köprüye rastlanır. Yöre insanının “Bülüş Uçuran Köprüsü” dediği bu köprünün yol genişliği 1.50 metre, ayak açıklığı ve yüksekliği 3.50 metredir (Resim 10). Kestros'a doğudan kavuşan kollarından biri üzerinde kurulmuş bulunan bu küçük köprüden sonra yol, vadi tabanı boyunca akarsu yatağını bazen doğusuna bazen batısına alarak kuzeye doğru devam eder. Bu sık geçişler yüzünden olmalı ki bu yolu kullanarak yaylaya çıkan göçerler, yolun bu kesimine

<sup>9</sup> Strabon, Coğrafya / Anadolu, XII, 66.

<sup>10</sup> M. Özsait, İlk Çağ Tarihinde Pisidya, 1980, 52.

<sup>11</sup> G. Erçenk, 4 Aralık. 1988, VI. Noel Baba Sempozyumu, Perge'den Antiocheia'ya Saint Poul'un İlk Yolculuğu, Konferans Metni.

“Kırk Geçitler” adını vermişler. Yolun vadi tabanı boyunca uzandığı havadan yaptığımız tesbitlerde gördüğümüz bordür taşları ile anlaşılmıştır.

Kestros (Aksu) Irmağı, Isparta'nın Sütçüler İlçe'si yakınlarında “Göksu” olarak bilinir. İlçe'nin Çandır Bucağı'nda Göksu, tek gözlü sivri kemerli bir köprü ile aşılarak antik Adada (Karabavlu) kentine varılır (Resim 11). Yolun, kentin kurulduğu tepenin güney yamacında yaklaşık 600 metre uzunluğunda oldukça sağlam kalan bir kesimi, büyük blok taşlarla inşa edilmiştir (Resim 12). Yöre insanı, yolun bu kesimine “Kral Yolu” der. Adada'dan sonra, Kovada Gölü'nün kuzey doğu ucuna ulaşılır. Buradan Eğirdir Gölü'nün güney doğu ucuna çıkan yol, Gelendost İlçe'si yakınlarından geçerek Antiocheia'ya (Yalvaç) varmaktadır.

Aziz Paulos ve arkadaşları yaklaşık 45 yıllarında<sup>12</sup> “... Pamphylia'nın Perge'sine geldiler: Yuhanna ise, onlardan ayrılıp Yerusulime döndü<sup>13</sup>.” Perge'de bir gün kalan Paulos ve arkadaşı Kestros (Aksu) Irmağı yoluna çıktılar ve Toros engelini aşarak Eğirdir Gölü'ne ulaştılar<sup>14</sup>. İki arkadaş Paulos ve Barnabas dört gün dört gece çavlanlar boyunca dağlara tırmandılar<sup>15</sup> ve Pisidia Antiocheiasına geldiler<sup>16</sup>.

Öte yandan Aziz'in, dönüş yolculuğunda uğradığı yerleşme merkezlerinin sırası bilinmektedir. “... Pisidya'dan geçip Pamfilya'ya geldiler. Ve Perge'de sözü söyledikten sonra Attaleia'ya indiler”<sup>17</sup>. Bu bilgi Aziz Paulus'un gidiş yolculuğunda olduğu gibi, dönüşte de Kestros Yolu'nu kullanmış olma olasılığının, örneğin “Döşeme Boğazı” yolunu kullanmış olma olasılığından daha fazla olduğunu göstermektedir.

Aziz Paulos'un ilk misyonunu yerine getirirken izlediği ve bugüne kadar belirlenip isimlendirilemeyen bu kutsal yol, Perge'yi, Kestros Vadisi'ni takip ederek Adada üzerinden Antiocheia'ya bağlayan yol olmalıdır. Yolculuk süresinin ve güzergahın kaynaklarda belirtilen verilerle tam bir uyum içinde olması, savımızın doğru olduğunu göstermektedir. Hıristiyanlık tarihi ve ülke turizmimize sağlayacağı yararlar dikkate alındığında bu saptamamızın önemi bellidir.

<sup>12</sup> F. Lequenne, Galatlar, 1979, 145.

<sup>13</sup> Kitabı Mukaddes, Resullerin İşleri, B 13, 13.

<sup>14</sup> H. Metzger, Les routes de saint Paul, Paris, 18.

<sup>15</sup> a.g.e.

<sup>16</sup> Kitabı Mukaddes, Resullerin İşleri, B 13, 14.

<sup>17</sup> a.g.e., B 14, 24-25.

## V. ATTALEİA - DÖŞEME DERBENTİ - KREMNA HATTI

Attaleia'nın (Antalya) hemen kuzey doğusundaki Varsak Köyü'nden kuzeye çıkarak Kepez Üstü'ne ulaşan ve kuzeye devam eden bu hattın Döşemealtı Düzlüğü'ndeki bölümlerinin tesbitinde sarnıçlar belirleyici olmuş, sonuçta yola ulaşılmıştır. Varsak Sarnıcı'ndan (Resim 13) sonra ilk yol izi Başköy'ün 3 km kuzeyinde karşımıza çıkar; düzlük alanda olmasına karşın maki örtüsü ile kaplı bir araziden geçmesi nedeniyle henüz bozulmamış olun uzunca bir bölümü ile izini sürdürür. Yöre insanınca "Nal Döken" denilen bu bölgede yol genişliği 2 metreyi yer yer aşmaktadır (Resim 14). Bu özelliğine karşın döşeme malzemenin doğadan sağlandığı gibi kullanıldığı, çekiçten geçirilip düzeltilmediği dikkat çekmektedir. Bu yüzden olmalıki yol yüzeyinde yer yer kaymalar ve buna bağlı olarak bozulmalar söz konusudur. Nal Döken mevkiinden sonra yol, Kovanlık Köyü'nün 3 km kuzeyinde "Döşeme Ağızı"na varır<sup>18</sup>. Burada Perge, Adada, Antiocheia hattı verilirken değindiğim Çatallardan batıya uzanan ve Karataş, Kirişçiler, Kızıl köylerinden geçen hatla birleşir. Döşeme Ağızı'ndan sonra yol, yerin hemen batısındaki "Döşeme Derbenti" ni (Resim 15) aşarak "Döşeme Boğazı"na girer.

Döşeme Derbenti'nde antik yapılara ait olduğu anlaşılan duvarlar, kapı girişleri, lahit kırıkları gibi kalıntılar ile sonraki devirlere ait oldukları belli olan kalıntılarının iç içe bulunması buranın Antik Çağ'dan beri belki de aynı amaçla kullanıldığının kanıtı sayılabilir<sup>19</sup>.

Döşeme Boğazı boyunca yol iyi durumdadır. Yer yer basamak verilecek ve arazi yapısına uygun olarak sık sık döndürülerek inşa edilmiş olan yol, yükselti alarak devam eder ve içinde-bugün de faal olan bir sarnıç ve yapı kalıntılarının olduğu geçiş yerinin bir hayli daraldığı bir yere ulaşır. Bu noktada yolun içinden geçtiği anlaşılan kapının(?) kalıntıları görülebilmektedir. Farklı dönemlere ait oldukları belli olan yoğun yapı kalıntıları, buranın Pamphylia'dan Pisidia'ya geçiş noktası olma olasılığını akla getirmektedir.

Yoğun yapı kalıntılarının bulunduğu geçiş noktasından sonra 150 metre uzunluğundaki yol parçası son derece iyi durumdadır. Bu kesimde yol genişliği 2 metreye yaklaşmakta, bordür taşları ile yontulup şekil verilerek yol zeminine döşenen taşların farklı büyüklükte oluşları dikkati çek-

<sup>18</sup> G. Ercenk, Pamphylia Bölgesi Antik Yol Ağı, Antalya, 1986, 10.

<sup>19</sup> Derbentler Hakkında Bakınız "Osmanlı İmparatorluğu'nda Derbent Teşkilatı" C. Orhonlu, İstanbul, 1990.



mektedir. Daha büyük olarak seçilen bordür taşları zeminde kullanılan daha küçük döşeme malzemenin zamanla kaymasını önlediği ve bu yüzden yolun hiç bozulmadan kalmasını sağladığı görülmektedir.

Yol zemininde rastlanan ve alışılmış döşeme malzemesinden farklı şekil ve boyutlarda olan ve yol zeminine düzensiz olarak yayılmış bulunan sütun parçaları, lahit kırıkları, yolda zaman zaman onarımların yapıldığını göstermektedir. Buna karşın bu yol parçası bölgede tesbit ettiğim belki de en iyi korunmuş yol parçasıdır.

Yol, bu noktadan sonra "Döşeme Orta Ovası" denilen düzlük bir alandan geçer. Bu düzlük alanda tekerlek izleri saptanmıştır (Resim 17). Bu izler bazı tek bazı çift olarak kalıntı vermektedir. Arazinin eğimine uygun olarak yeniden yükselen yol, kayalık zeminlerde 1 metreye yakın açmalar verilerek geçirilmiş ve Dağ Bucağı'nın "Çevrik" mevkiinde Bucak Ovası yükseltisine çıkartılmıştır. Çevrik'te bir sarnıç ve biraz batısında yapımında antik lahit parçalarının kullanıldığı küçük bir mezarlık yer almaktadır.

Belliki yol Çevrik'te ikiye ayrılmakta, batıya uzanan koluyla yakında konumlanan antik Ariassos'a giderken, kuzeye dönen kol, "Susuz Han" yakınlarından geçip Burdur'un Bucak İlçe'sinin 15 km doğusundaki antik Kremna'ya ulaşmaktaydı (Resim 18).

Pisidia Yol şebekesinin esasını M.Ö 6. yılda yapımına başlanan Antiocheia (Yalvaç) köşe noktası olmak üzere Pisidia üçgenini güney-batı ve güney-doğu istikametlerinde kat eden Via Sebaste yolu teşkil etmektedir<sup>20</sup>. Ve doğal olarak bu yol, ayrıca birtakım kollarla Lycaonia, İsvarya, Pamphylia, Frigia yol şebekelerine bağlanmaktadır<sup>21</sup>.

Via Sebaste'nin, Pisidia'nın güney-batı ucuna yakın yerde konumlanan Comama'ya (Ürkütlü Köyü, Burdur/Bucak) kadar tesbiti yapıldığını biliyoruz<sup>22</sup>. Bu bilgiye göre olası ki Via Sebaste, Comama'dan sonra, Yukarıda verilen Çevrik Mevkiinde Döşeme Boğazı'na girerek Pamphylia yol şebekesine bağlanıyordu<sup>23</sup>.

<sup>20</sup> M. Özsait, İlk Çağ Tarihinde Pisidia, 1980, 52.

<sup>21</sup> a.g.e.

<sup>22</sup> Davit H. French ve Stephen Mitchell, Roma İmaratlığının ilk Devirlerinde Pisidia'da Yollar ve Ulaşım, Türk Arkeoloji Dergisi 1977, sayı XXIV-1, 214.

<sup>23</sup> G. Ercenk, Pamphylia Bölgesi Antik Yol Ağı, Antalya, 1986, 10.

## VI. PHASELİS - OLBİA - ATTALEİA HATTI

Lykia'yı Pamphylia'ya sahilden bağlayan<sup>24</sup> bu güzergahta eski ve yeni yollar hemen hemen aynı hattı takip etmektedir<sup>25</sup>. Yol, Piri Reis'in "Güvercin Adası"<sup>26</sup> olarak andığı, Attaleia'nın yaklaşık 10 km güney batısındaki "Sıçan Adası" karşısında belirgin şekilde iz verir. Yolun bundan sonraki izine, bugünkü Hurma Köyü'ne lokalize edilen antik "Olbia" kentinin hemen güneyinde rastlanır (Resim 19). Olbia'ya girmeden ikiye ayrılarak doğuya yönelen kolu Konyaaltı sahil bandının üstündeki falezde sahile paralel olarak devam edip<sup>27</sup>, Attaleia'ya ulaşırken, diğer kol, kuzeye yönelip Olbia Kenti kalıntıları arasında -bugün bile sapsağlam duran-antik köprüyü (Resim 20) kullanarak Ahatlı Köyü'nün batısından geçip belliki Yenice, Çubuk, Döşeme Boğazlarına bağlanarak Pisidia'ya ulaşıyordu.

## SONUÇ

Yukarda 6 hat halinde vermeye çalıştığım bölge yolları ve çevre bağlantılarının tesbit edilebilmesi, uzun yıllar ve yorucu çalışmaların sonunda mümkün olmuştur<sup>28</sup>. Bununla; şimdiye kadar pek incelenmeyen bir alana ilgi uyandırmayı amaçladım. Konuya karşı öteden beri duyduğum heyecanın belki de tek nedeni araştırmacılara yararlı olabileceğim düşüncesi-  
dir.

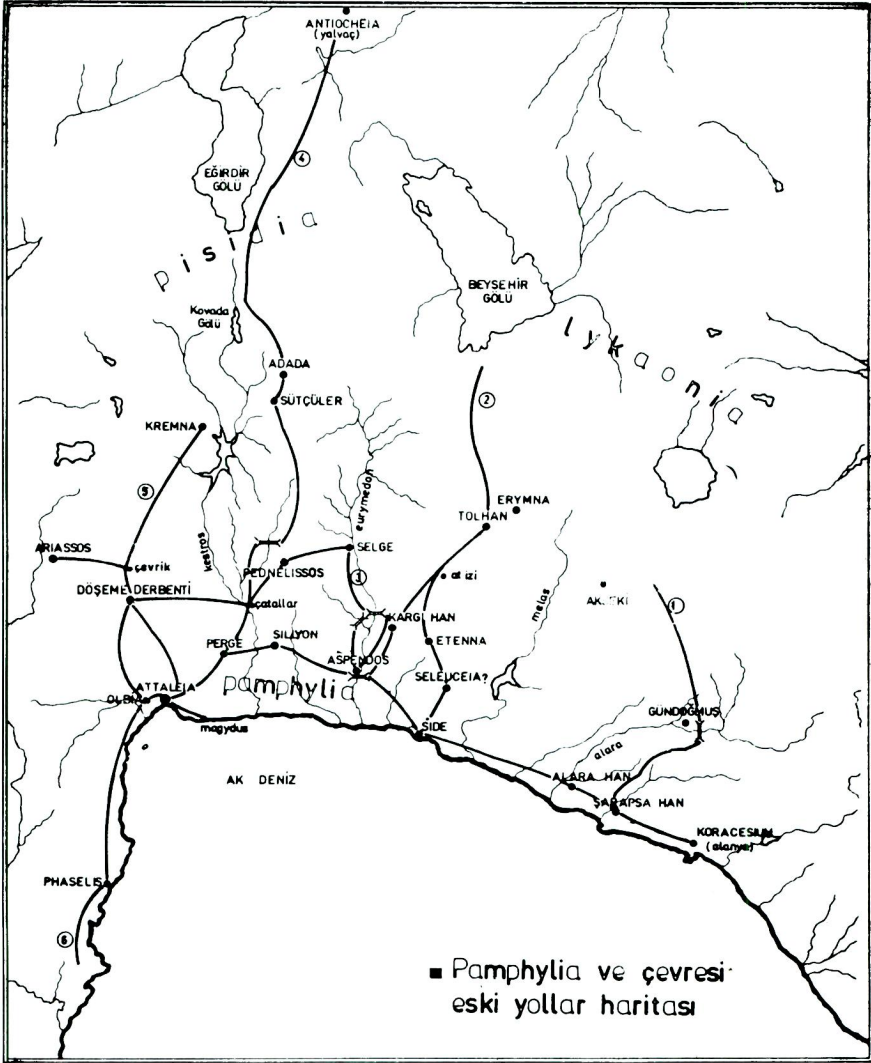
<sup>24</sup> O. Akşit, Lykia Tarihi, 1967, 63.

<sup>25</sup> a.g.e.

<sup>26</sup> Piri Reis, Kitab-ı Bahriye, Tercüman 1001 Temel Eser, 2 Cilt, 276.

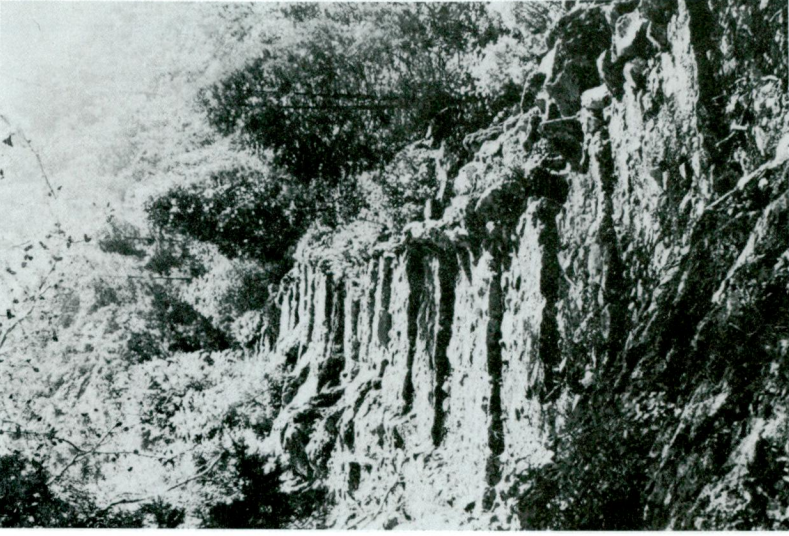
<sup>27</sup> G. Erçenk, Pamphylia Bölgesi Antik Yol Ağı, 1986, 11.

<sup>28</sup> Yolların tesbiti sırasında video çekimlerini yapan ve kamuoyuna duyurulmasına güzel görüntüleriyle yardımcı olan arkadaşım, kardeşim, Sayın Hikmet UĞURLU'ya, bazı güzergahların tesbiti için havadan yapmak zorunda olduğum araştırma için uçak temin eden THK Genel Başkanı değerli dost, Prof. Dr. Sayın Atilla TAÇOY'a şükranlarımı sunuyorum.

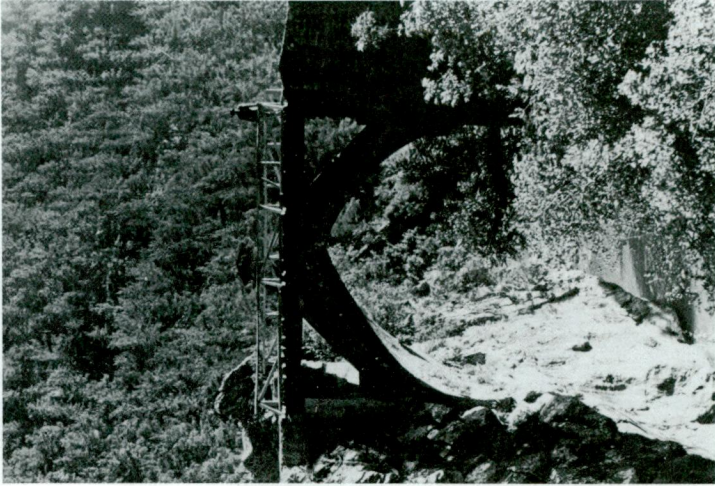


Levha I – Pamphylia–Pisidia antik ve sonraki çağlara ait yol güzergahları haritası.

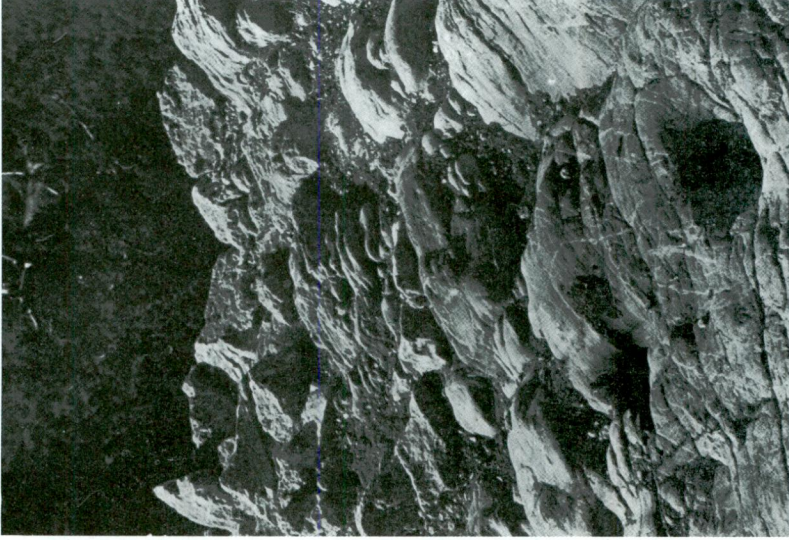
*Giray Ercenk*



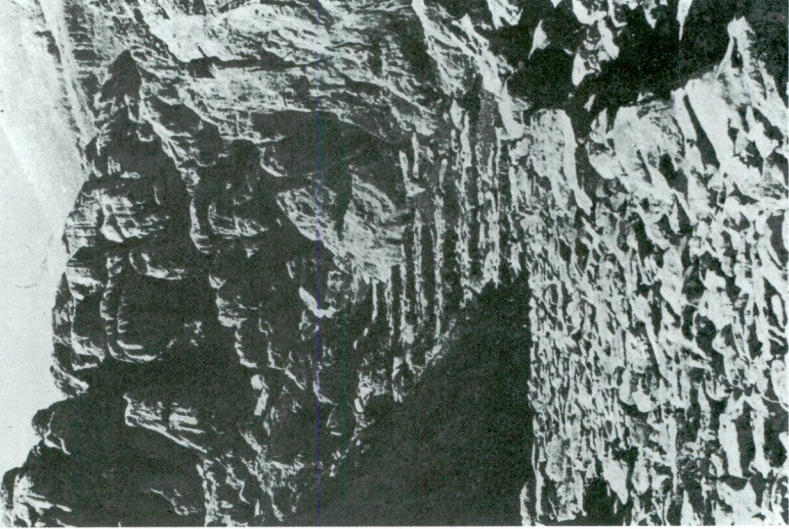
Resim 2 – Gündoğmuş “Kırk Dönmelir”



Resim 1 – Gündoğmuş “Kemer Köprü”

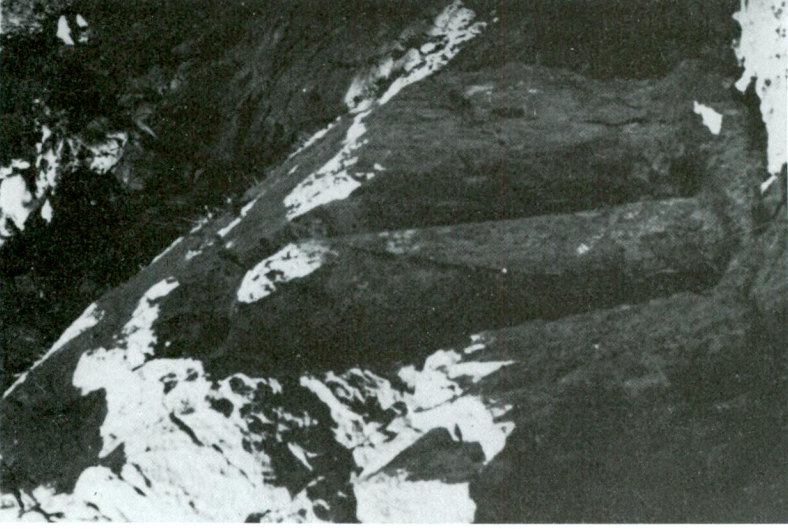


Resim 4 – Kesik Beli Yolu "At İzi"

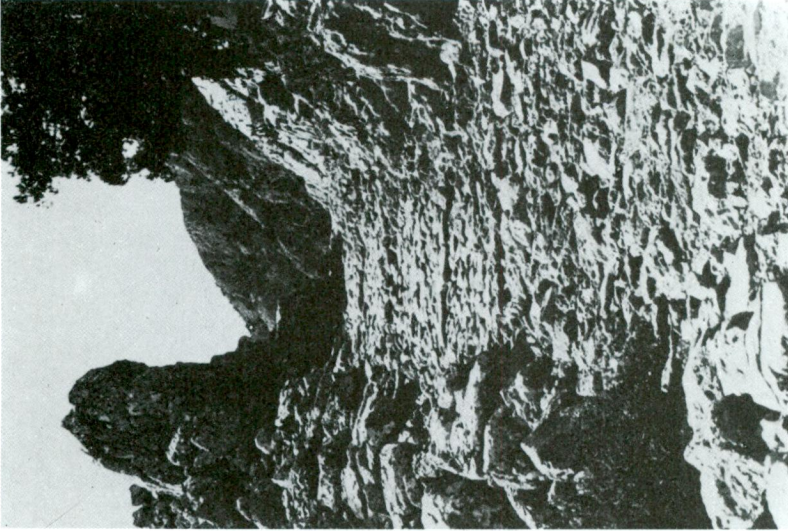


Resim 3 – Gündoğmuş "Demir Kapı Geçidi"

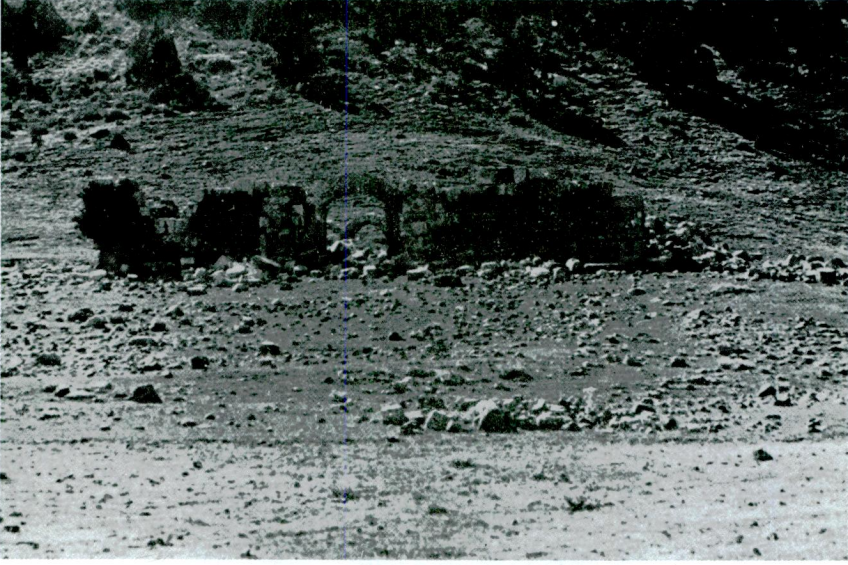
*Giray Ercenk*



Resim 6 – Kesik Beli Yolu “Kız Taşı”



Resim 5 – Kesik Beli Yolu “Ali Kesigi”



Resim 7 – Eynif Ovası “Tol Han”

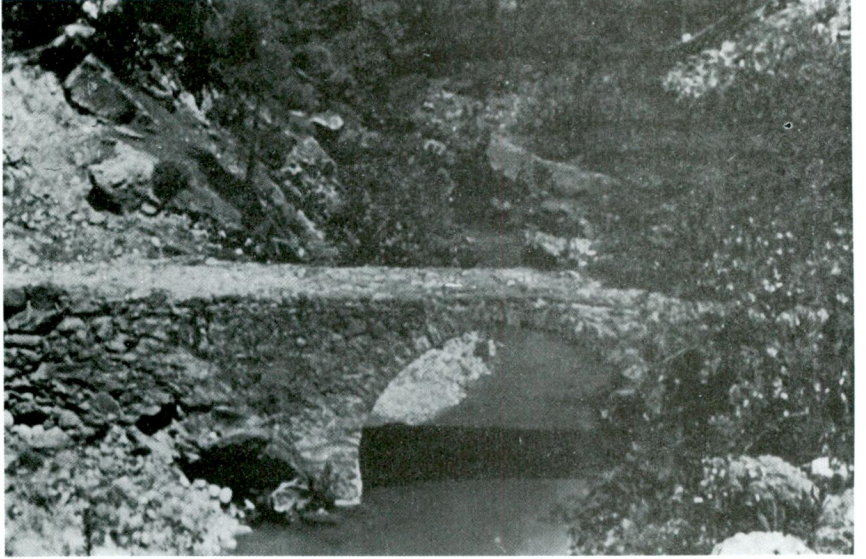


Resim 8 – Beydiğın Köyü “Kargı Han”

*Giray Ercenk*

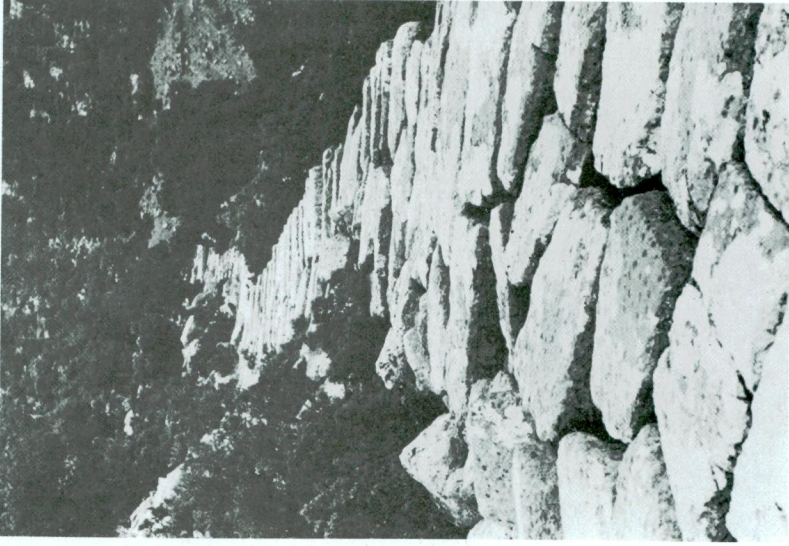


Resim 9 – Sađırın Ky “Kk Kpr”

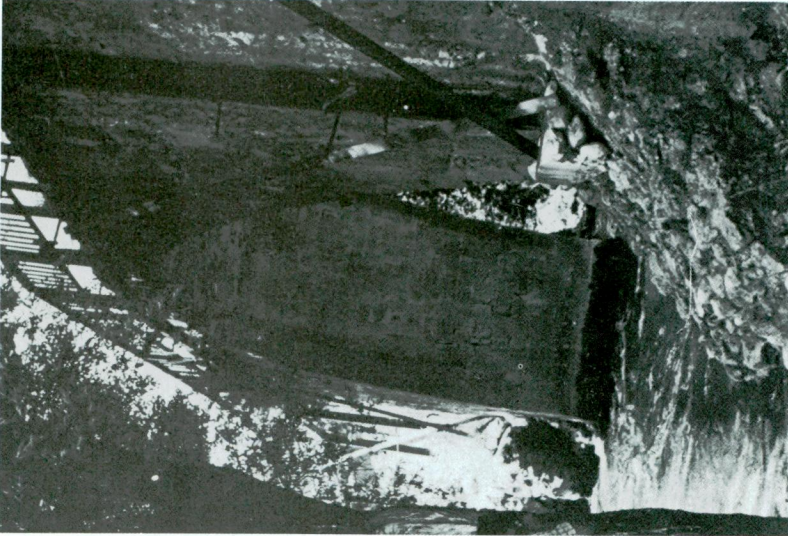


Resim 10 – Perge–Antiocheia Yolu “Bl Uuran Kprs”



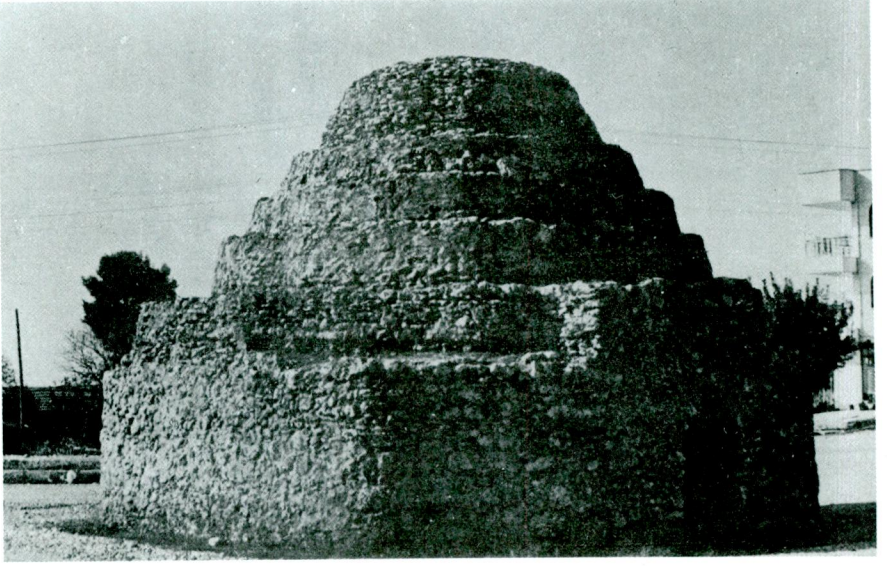


Resim 12 — Adada "Kral Yolu"

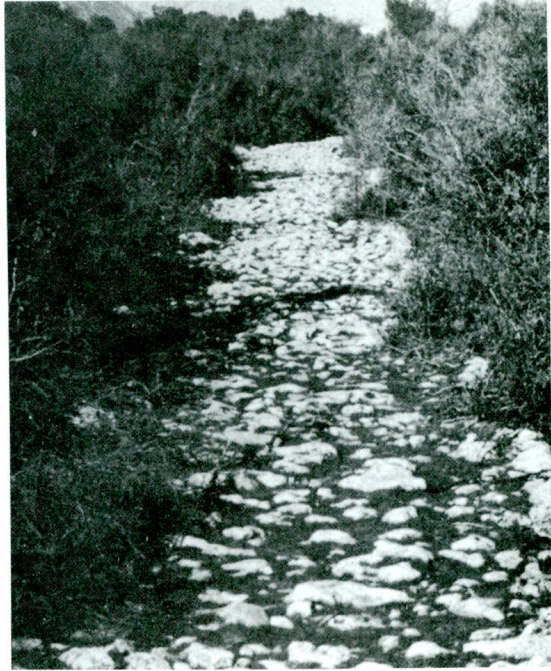


Resim 11 — Perge—Antiocheia Yolu "Çandır Köprüsü"

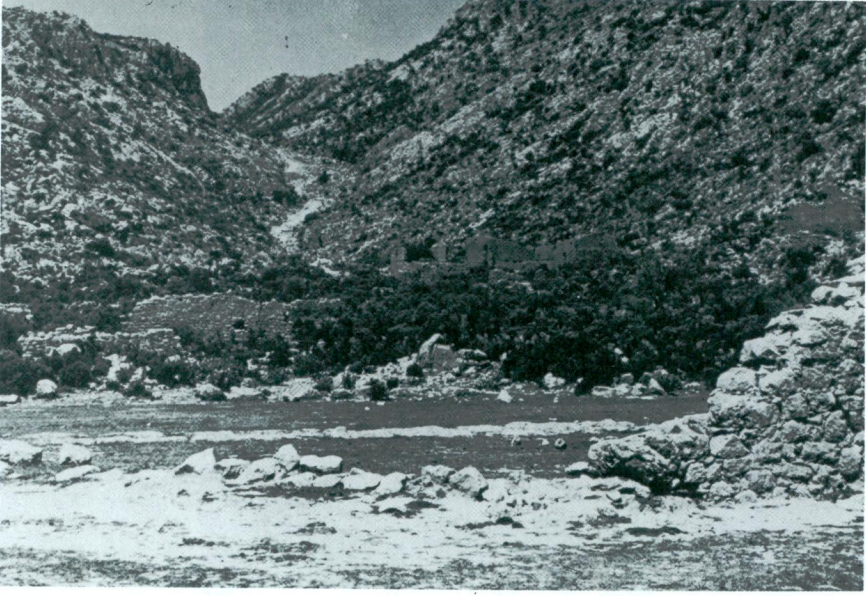
*Giray Ercenk*



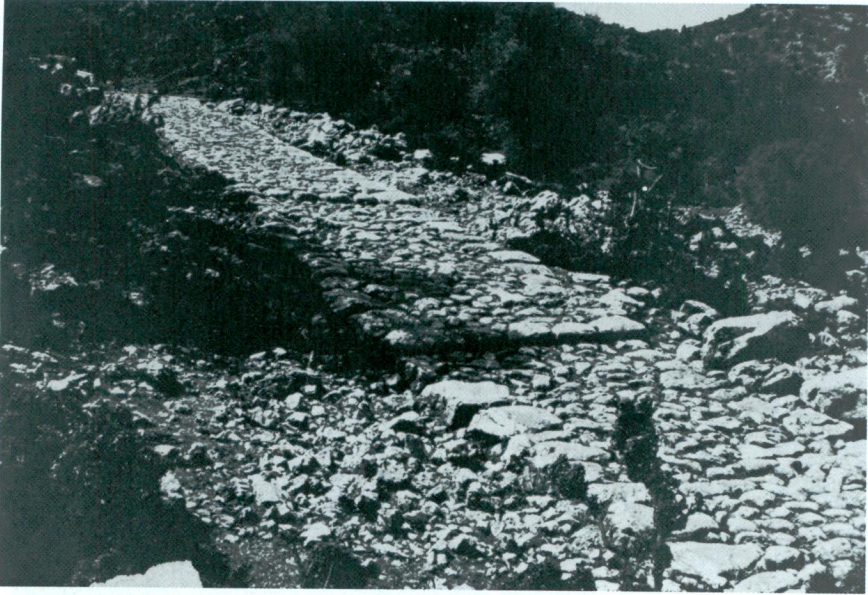
Resim 13 – Attaleia–Döşeme Derbenti Yolu “Varsak Sarnıcı”



Resim 14 – Attaleia–Döşeme Derbenti Yolu “Naldöken Mevkii”



Resim 15 – “Döşeme Derbenti”



Resim 16 – “Döşeme Boğazı”

*Giray Ercenk*



Resim 17 – Döşeme Orta Ovası “İzli Yol”



Resim 18 — Döşeme Derbenti devamında “Kramna Yolu”



**Resim 19 – Phaselis–Olbia “Olbia Yolu”**



**Resim 20 – Phaselis–Olbia “Olbia Köprüsü”**

