



Hamilelerin Tercihlerine Yönelik Giysi Tasarımlarının Oluşturulması¹

Creating Clothing Designs for Pregnancy Preferences

Meyrem Arga Şahinoğlu,^a Hande Ecem Buluş^b

^a Doç. Dr., Ankara Hacı Bayram Veli Üniversitesi, Ankara, Türkiye
meyrem.arga@hbv.edu.tr
ORCID: 0000-0003-4265-681X

^b Doktora Öğrencisi, Ankara Hacı Bayram Veli Üniversitesi, Lisansüstü Eğitim Enstitüsü, Ankara, Türkiye
hande@bulus@hbv.edu.tr
ORCID: 0000-0002-9377-5205

MAKALE BİLGİSİ

Makale Geçmişi:

Başvuru tarihi: 04.05.2021
Düzeltilme tarihi: 18.06.2021
Kabul tarihi: 24.06.2021

Anahtar Kelimeler:

*Giyim,
Hamile Giyimi,
Modüler Giysi Tasarımı.*

ARTICLE INFO

Article history:

*Received: 04.05.2021
Received in revised form: 18.06.2021
Accepted: 24.06.2021*

Keywords:

*Clothing,
Maternity Clothing,
Modular Clothing Design.*

ÖZ

Kadınların anneliğe adım attıkları hamilelik dönemi, önemli ve özel bir süreçtir. Bu dönemde psikolojik ve fizyolojik değişiklik yaşayan kadınlar, yeni vücut görünümüne uyum sağlamakta güçlük yaşarlar. Bu nedenle, hamileliğin özellikle ilerleyen aylarında vücudu değişime uğrayan kadının kendisini, şık, rahat ve mutlu hissedeceği giysiler bulması çok önemlidir.

Hamile kadınların hamile giysilerinde tercih ettikleri giysi stilleri, giysi ve model özelliklerinin belirlenmesi ve bu doğrultuda hamile giysi tasarımlarının oluşturulmasının amaçlandığı bu çalışmada tarama yöntemi kullanılmıştır. Araştırmanın evrenini, Ankara'da yaşayan hamile kadınlar; örneklemini ise olasılığı bilinmeyen örnekleme yöntemlerinden amaçlı örnekleme yöntemi ile seçilen 247 hamile kadın oluşturmaktadır. Araştırmada, veri toplamak amacıyla anket hazırlanmıştır. Anket sonucunda elde edilen veriler ilgili tablolarda gösterilerek yorumlanmıştır. Araştırma sonucunda; hamilelerin en çok sade (minimalist) giyim tarzını tercih ettikleri; hamile pantolonlarında en çok dar ve düz kesimi; eteklerde diz kapağı üzeri boyu; bluz-gömlekte ise uzun boyu tercih ettikleri; oyuntulu yakaları; kol çeşidi olarak truvakar; kol formu olarak ise en çok takma kolu tercih ettikleri belirlenmiştir. Elde edilen bulgular doğrultusunda, hamilelerin tercih ettikleri model özelliklerine yönelik modüler giysi tasarımı yaklaşımı ile hamile giysi tasarımları oluşturulmuştur.

ABSTRACT

The pregnancy period, in which women step into motherhood, is an important and special process. Women who experience psychological and physiological changes during this period have difficulty in adapting to their new body appearance. For this reason, it is very important that the woman whose body is changed, especially in the later months of pregnancy, find clothes that will make her feel stylish, comfortable and happy.

The screening method was used in this study, which aims to determine the clothing styles, clothing and model characteristics preferred by pregnant women in maternity wear, and to create maternity clothing designs in this direction. The universe of the study, pregnant women living in Ankara; the sample consists of 247 pregnant women selected by purposeful sampling method, one of the sampling methods whose probability is unknown. A questionnaire was prepared to collect data in the research. The data obtained from the survey has been interpreted by showing them in the relevant tables. As a result of the research; pregnant women mostly prefer a simple (minimalist) dressing style; narrow and straight cut in maternity trousers; length over the kneecap in skirts; they prefer long lengths for blouses and shirts; carved collars; three quarter sleeve types; As for the arm form, it was determined that they mostly preferred the artificial arm. In line with the findings, maternity garment designs were created with a modular garment design approach for the model characteristics preferred by pregnant women.

¹ Bu makale, danışmanlığını Dr. Meyrem ARGASAHİNOĞLU'nun yürüttüğü, Hande Ecem BULUŞ tarafından hazırlanan "Hamile Kadınların Beklentilerine Yönelik Giysi Tasarımlarının Oluşturulması" isimli yüksek lisans tezinden türetilmiştir.

*DOI: 10.46442/intjcss.931069

** Sorumlu yazar: Meyrem Arga Şahinoğlu, meymrem.arga@hbv.edu.tr



Atıf Bilgisi / Reference Information

Arga Şahinoğlu, M. ve Buluş, H.E. (2021). Hamilelerin Tercihlerine Yönelik Giysi Tasarımlarının Oluşturulması. *Uluslararası Kültürel ve Sosyal Araştırmalar Dergisi (UKSAD)*, 7 (1), Yaz, s. 166-184.

1. Giriş

Kadınların anneliğe adım attıkları hamilelik dönemi, önemli ve özel bir süreçtir. Bu dönemde psikolojik ve fizyolojik değişiklik yaşayan kadınlar, yeni vücut görünümüne uyum sağlamakta güçlük yaşarlar. Bu nedenle, hamileliğin özellikle ilerleyen aylarında vücudu değişime uğrayan kadının kendisini, şık, rahat ve mutlu hissedeceği giysiler bulması büyük önem taşımaktadır.

Hamilelik süresi kadında yaklaşık 40 hafta olarak kabul edilir ve bu süreç trimestreler denilen üç zaman aralığında ele alınır. Her dönem 13 haftadan biraz daha uzundur. (Üstdal ve Özgüven, 1997: 42). Hamile kadınlar, birinci trimester döneminde zıt duygular içerisindeyler. İkinci trimester döneminde ise meydana gelen fiziksel değişiklikler zıt duyguların ortadan kalkmasını hızlandırmaktadır. Üçüncü trimester döneminde fiziksel olarak görünümü büyümüş ve hantallaşmıştır. Daha çabuk yorulurlar ve yeni beden görüntülerine uyum sağlamakta güçlük çekerler. Bu sorunlar günlük yaşamı da zorlaştırmaktadır (Aktan, 2015:11-12). Hamilelikte değişen vücut yapısına uygun kıyafetlerin kullanımı, hamilelerin değişen vücut şekillerine daha kolay uyum sağlamalarında ve kendilerini daha iyi hissetmelerinde yardımcı olacaktır.

Hamilelikte fiziksel değişimin ilk belirtisi karın büyümesi ile birlikte kilo alımıdır (Selvioğlu, 2011: 1). Hamilelik sürecinde vücuttaki değişiklikler sadece karın bölgesinde gerçekleşmez. Vücutta göğüs, gluteal bölgeler, femur, kolda ve vücudun çeşitli bölgelerinde değişiklikler görülmektedir. Bir kadının gebelik süresince, karın duvarına ve kalçalarına, 4 ile 4,5 kg arasında yağ birikmektedir (Özyiğit, 1992). Hamile kadınların vücutlarında meydana gelen bu değişim giyim alışkanlıklarını ve tercihlerini de etkilemektedir.

Shang ve Hu, hamilelik dönemlerinde kadınlarda meydana gelen fiziksel ve duygusal değişimlerin kadınların giyim tercihleri ve beklentilerinde de değişiklikler meydana getireceğini ifade etmektedir. (Shang, Hu, 2015: 187-188). Sarkar ve Rasel ise, çalışmalarında hamile kadınların sağlıklı, rahat, çok pahalı olmayan giysileri tercih ettiklerini ancak moda bilincinin gelişmesiyle kadınların hamilelik dönemlerinde şık ve estetik görünmek gibi kaygılar taşıdıklarını da vurgulamaktadır (Sarkar ve Rasel,2017).

Paff Ogle,Tyner, Schofield-Tomschin, hamile kadınların, hamilelik öncesi tarzlarını hamilelik döneminde de yansıtabilmek istediklerini ifade etmektedirler (Paff Ogle,Tyner, Schofield-Tomschin, 2013). Tyagi ve Singh'in araştırmalarında ise, günümüzde hamilelerin hamileliklerini gizlemeye çalışmadıklarını, bunun yerine değişen vücut şekillerine uygun giysiler giymeyi tercih ettiklerini belirtmektedirler. Bu nedenle araştırmada hamile kadınların kendilerini mutlu hissedebilmelerinde hem şık hem de rahat giysiler bulabilmelerinin önemli olduğu vurgulanmaktadır (Tyagi, Singh, 2017: 35).

Türkiye'de 2019 yılında canlı doğan bebek sayısı, 1 milyon 183 bin 652'dir (TÜİK, 2021). Türkiye'de her yıl yaklaşık 1 milyon kadının hamile olduğu göz önüne alındığında, hamile giyiminin önemli bir pazar oluşturduğu söylenebilir.

Geçmişte hamile giysisi seçenekleri sınırlı kalmıştır. Günümüzde ise artık bazı markalar, hamile giyimlerinin önemini fark ederek modaya daha uygun hamile koleksiyonlarını pazara sunmaya başlamışlardır (Üstün, Çeğindir, Ağaç, 2006: 350-351). Ancak hazır giyim işletmeleri tarafından hazırlanan koleksiyonların henüz geniş kitlelere yeterince ulaşmadığı, hamilelik dönemindeki kadınların çoğunun ihtiyaçlarına cevap veremediği bilinmektedir. Buluş ve Şahinoğlu'nun 2020 yılında yayınlanan araştırmalarında, hamile kadınların hamile giysilerini pahalı buldukları, vücutlarına uygun giysi bulamadıkları, hamile giyimi satan



mağazaların yeteri kadar olmadığı, hamile giysilerinde fazla model ve renk seçeneğinin olmadığı konusunda görüş belirttikleri belirlenmiştir (Buluş, Arga Şahinoğlu, 2020:666).

Bu araştırmada, hamile kadınların hamile giysilerinde tercih ettikleri giysi stilleri, giysi ve model özelliklerinin belirlenmesi ve bu doğrultuda hamile giysi tasarımlarının oluşturulması amaçlanmıştır. Bu amaçla aşağıda yer alan alt problemlere cevap aranmıştır.

1. Hamilelerin çalışma durumuna göre hamile giysilerinde tercih ettikleri giysi stilleri arasında anlamlı bir fark var mıdır?
2. Hamilelerin çalışma durumuna göre hamile giysilerinde tercih ettikleri giysi özellikleri arasında anlamlı bir fark var mıdır?
3. Hamilelerin çalışma durumuna göre hamile giysilerinde tercih ettikleri model özellikleri arasında anlamlı bir fark var mıdır?

Araştırma, hamile kadınların hamilelik döneminde tercih ettikleri giysi stilleri, giysi ve model özelliklerinin belirlenerek kullanıcı odaklı giysi tasarımlarının oluşturulmasında, hamile giysi üretimi yapan işletmelere yol gösterici nitelik taşıması açısından önemli görülmektedir.

2. Yöntem

Hamile kadınların, hamile giysilerinde tercih ettikleri giysi stilleri, giysi ve model özelliklerinin belirlenmesi ve bu doğrultuda hamile giysi tasarımlarının oluşturulması amacıyla yapılan bu araştırmada tarama yöntemi kullanılmıştır. Elde edilen bulgular doğrultusunda hamile kadınların giysi tercihlerine yönelik modüler giysi yaklaşımı ile tasarlanan toplam 15 parçadan oluşan giysi seti tasarlanmıştır.

2. 1. Evren ve Örneklem

Araştırmanın evrenini Ankara’da yaşayan hamileler oluşturmaktadır. Örneklemine ise olasılığı bilinmeyen örnekleme yöntemlerinden amaçlı örnekleme ile belirlenen ve iki devlet hastanesinin kadın doğum kliniğinden sağlık desteği alan 247 hamile kadın oluşturmaktadır. Bu tür örneklemede araştırmacı kimlerin seçileceği konusunda kendi yargısını kullanır ve araştırmanın amacına en uygun olanları örnekleme alır. Bazı alt kümelerin örnekleme genel hatlarıyla yansıttığı gözlenmişse, bundan sonra da yansıtacağı varsayımına dayalı olarak bu alt kümelerden örnekleme yapılır (Balcı, 2005: 90). Hamileliğin yaklaşık dördüncü ayından itibaren hamile giysilerine ihtiyaç duyulmasından dolayı, hamileliklerinin 2. ve 3. trimester dönemlerinde olan hamile kadınlar araştırma kapsamına alınmıştır.

Araştırmaya katılan hamilelerin demografik özellikleri:

Örnekleme yer alan hamilelerin % 42.9’u 29-38 yaş, % 36.0’sı 19-28 yaş, % 18.6’sı ise 39-48 yaş aralığındadır. Araştırmaya katılanların, % 59,1’i aktif olarak bir işte çalışmakta, % 40,9’u ise çalışmamaktadır. Hamilelerin 73.7’si 3.trimester döneminde, % 24.7’si ise 2.trimester döneminde. Hamile giysisini hangi ayda kullanmaya başladınız sorusuna verilen cevapların dağılımı değişkenlik göstermektedir. Katılımcıların % 4,5’inin henüz hamile giysisi kullanmaya başlamadığı, % 19.0’unun 3. ayda, % 26.7’sinin 4. ayda, % 34.0’ünün 5. ayda, % 12.1’inin 6. ayda, % 3,6’sının ise 7. ayda hamile giysisi kullanmaya başladıkları belirlenmiştir.



2. 2. Veri Toplama Teknikleri

Araştırmada, öncelikle konuya ilişkin ulusal ve uluslararası kaynaklardan literatür taraması yapılmıştır. Literatür taraması doğrultusunda hamilelerin tercih ettikleri giysi stilleri, giysi ve model özelliklerini belirlemek amacıyla anket hazırlanmıştır. İki bölümden oluşan anketin birinci bölümde hamilelerin demografik özelliklerini belirlemeye; ikinci bölümde ise hamilelerin tercih ettikleri giysi stilleri, giysi ve model özelliklerini belirlemeye yönelik sorulara yer verilmiştir. Ankette tercih ettikleri model özelliklerine ilişkin sorularda yer alan seçenekler görsellerle desteklenmiştir. Bu sorularda yer alan seçenekler metin oluşturulurken sözel ifadelerle dönüştürülmüştür. Anket, Ankara’da iki farklı devlet hastanesinde kontrollerine devam eden hamilelere araştırmacı tarafından yüz yüze olarak uygulanmıştır.

2.3. Verilerin Analizi

Elde edilen veriler, SPSS 20.0 istatistik programına aktarılmış, frekans ve yüzde dağılımları çapraz tablolara dökülmüştür. Araştırmada anket sorularının ölçek güvenilirliğini/geçerliliğini belirlemek amacıyla Cronbach Alpha (α) test istatistiği uygulanmıştır. Cronbach Alpha katsayısının değerlendirilmesinde uyulan değerlendirme ölçütü $0.80 \leq \alpha < 1.00$ ise ölçek yüksek oranda güvenilir olmaktadır (Özdamar, 2002: 673). Yapılan Cronbach Alpha (α) istatistiği =0.885 olarak hesaplanmıştır. Hamile kadınların çalışma durumu ile tercih ettikleri giyim stilleri, yüzey türleri, süsleme türleri, pantolon kesimi, pantolon boyu, bluz-elbise formu, etek-elbise boyu, bluz-gömlek boyu, yaka çeşitleri, kol çeşitleri ve kol formu arasında istatistiksel ilişkinin ölçümü için ki-kare ilişki analizi yapılmıştır. Sonuçlar tablolarda sunulmuş ve $P < 0.05$ anlamlılık düzeyinde yorumlanmıştır.

2.4. Tasarım Süreci

Araştırmanın giysi tasarım sürecinde, Watkins’in (1995) ortaya koyduğu tasarım sürecine ilişkin basamaklar esas alınmıştır. Bunlar analiz, tanımlama, fikir üretme ve seçim basamaklarıdır (Bye and Hakala, 2005).

Analiz basamağında, öncelikle ilgili literatür incelenmiş ve bu doğrultuda hazırlanan anket ile elde edilen verilerin istatistiksel analizleri yapılarak, tasarım kriterlerinin geliştirilmesinde temel teşkil edecek bulgular elde edilmiştir.

Tanımlama basamağında, hamile kadınların tercih ettikleri giyim stilleri, tercih ettikleri tekstil yüzeyleri, süsleme türleri, pantolon kesimi, farklı giysi türlerinde tercih ettikleri boy, tercih ettikleri yaka, kol boyu, kol modeli, kol çeşitleri ve elbise formlarına ilişkin bulgular, tasarım kriterlerinin geliştirilmesinde kullanılmıştır.

Fikir üretme basamağında, tasarım ölçütleri doğrultusunda hamile kadınlar için modüler giysi yaklaşımı ile pantolon, bluz ve elbise tasarım çizimleri yapılmıştır.

Seçim basamağında, yapılan giysi tasarımları arasından tasarım kriterlerini en iyi şekilde karşıladığı düşünülen, modüler giysi yaklaşımı ile tasarlanan toplam 15 parçadan oluşan giysi seti tasarlanmıştır.

3. Bulgular

Araştırmaya katılan hamilelerin tercih ettikleri giysi stilleri, giysi ve model özelliklerine ilişkin bulgulara aşağıda yer verilmiştir.



3.1. Hamilelerin Tercih Ettikleri Giysi Stiline İlişkin Bulgular

Bu bölümde hamile kadınların tercih ettikleri giysi stiline ilişkin bulgulara yer verilmiştir.

Tablo 1. Hamilelerin Tercih Ettikleri Giyim Stilleri

Giyim Tarzı		Çalışmayan		Çalışan		Toplam		χ^2	p
		Evet	Hayır	Evet	Hayır	Evet	Hayır		
Gösterişli	S	5	96	6	140	11	236	0.099	.763*
	%	5.0	95.0	4.1	95.9	4.5	95.5		
Sade(Minimalist)	S	41	60	67	79	108	139	0.681	.409
	%	40.6	59.4	45.9	54.1	43.7	56.3		
Maskülen(Erkeksi)	S	3	98	4	142	7	240	0.012	1.000*
	%	3.0	97.0	2.7	97.3	2.8	97.2		
Feminen(Kadınsı)	S	6	95	13	133	19	228	0.738	.390
	%	5.9	94.1	8.9	91.1	7.7	92.3		
Etnik Öğeler Taşınması	S	9	92	6	140	15	232	2.413	.120
	%	8.9	91.1	4.1	95.9	6.1	93.9		
Resmi	S	2	99	5	141	7	240	0.452	.704*
	%	2.0	98.0	3.4	96.6	2.8	97.2		

*İlgili analizlerde çapraz tablodaki hücrelerin bir kısmında beklenen frekans değeri 5'in altına düştüğü için Fisher'in kesinlik (exact) testi ile elde edilen p değerleri verilmiştir. n:247

Hamilelerin tercih ettikleri giyim stillerine ilişkin bulguların yer aldığı Tablo 1 incelendiğinde, hamile kadınların % 43.7'sinin sade (minimalist) giyim tarzını tercih ettikleri görülmektedir. Giyside stil, bir giysi türünü diğerlerinden ayıran belirgin özelliklerin bütünüdür. Minimalizm 1960'ların sonunda Amerika'da başlamış, ve moda dünyasına İkinci Dünya Savaşı'ndan sonra girmiştir. Minimalizm 1980 ve 1990'larda Issey Miyake gibi Japon tasarımcılarla ün kazanmıştır (Ambrose ve Harris, 2012: 184; Aktaran: Kumaş Şenol, 2018: 438). Minimalist giyim stili sadeliğin ön planda olduğu, abartıdan uzak bir giyim tarzıdır. Parlak renkler, desenler ve ışıltılı süsler bu giyim stilinde yer almaz. Bu giyim stilinde anahtar kelimeler "sade şıklıktır". Tablo 2'de hamile kadınların en çok minimalist; en az ise maskülen (erkeksi) ve klasik giyim stillerini tercih ettikleri görülmektedir.

Yapılan Ki-Kare analizi sonucunda, hamile kadınların çalışma durumu ile tercih ettikleri giyim stili arasında istatistiksel olarak anlamlı bir ilişki bulunmamıştır. Bu sonuca göre hamilelerin tercih ettikleri giyim stili konusunda benzer tercihlerde buldukları söylenebilir.

3.1. Hamilelerin Tercih Ettikleri Giysi Özelliklerine İlişkin Bulgular

Bu bölümde, hamilelerin tercih ettikleri tekstil yüzey türleri ve süsleme türlerine ilişkin bulgulara yer verilmiştir.



Tablo 2. Hamilelerin Giysilerinde Tercih Ettikleri Tekstil Yüzeyi

Tekstil Yüzeyi		Çalışmayan		Çalışan		Toplam		χ^2	P
		Evet	Hayır	Evet	Hayır	Evet	Hayır		
Likrasız Dokuma	S	28	73	33	113	61	186	0.842	.359
	%	27.7	72.3	22.6	77.4	24.7	75.3		
Likrasız Örme	S	9	92	4	142	13	234	4.560	.033
	%	8.9	91.1	2.7	97.3	5.3	94.7		
Likralı Dokuma	S	55	46	94	52	149	98	2.459	.117
	%	54.5	45.5	64.4	35.6	60.3	39.7		
Likralı Örme	S	9	92	15	131	24	223	0.126	.722
	%	8.9	91.1	10.3	89.7	9.7	90.3		

n:247

Hamilelerin giysilerinde tercih ettikleri tekstil yüzeylerine ilişkin bulguların yer aldığı Tablo 2 incelendiğinde, % 60.3'ünün likralı dokumayı tercih ettikleri görülmektedir. Özellikle hamileliklerinin son aylarında hareketleri oldukça sınırlanan hamile kadınların, likralı yüzeyleri hareket kolaylığı sağladığı için tercih ettikleri düşünülmektedir.

Yapılan Ki-Kare analizi sonucunda, hamile kadınların çalışma durumu ile hamile giysilerinde tercih ettikleri tekstil yüzeyi arasında yer alan likrasız örme (.033) arasında istatistiksel olarak anlamlı bir ilişki görülmektedir.

Tablo 3. Hamilelerin Giysilerinde Tercih Ettikleri Süsleme Türleri

Süsleme Türü		Çalışmayan			Çalışan			Toplam			χ^2	P
		1	2	3	1	2	3	1	2	3		
Aplike	S	39	33	29	31	67	48	70	100	77	9.272	.010
	%	38.6	32.7	28.7	21.2	45.9	32.9	28.3	40.5	31.2		
Boncuk-Pul-Payet-Taş İşleme	S	22	56	23	24	71	51	46	127	74	4.401	.111
	%	21.8	55.4	22.8	16.4	48.6	34.9	18.6	51.4	30.0		
Baskı-Dijital Baskı	S	33	42	26	30	76	40	63	118	66	4.873	.087
	%	32.7	41.6	25.7	20.5	52.1	27.4	25.5	47.8	26.7		
Biye	S	24	47	30	25	81	40	49	128	70	2.360	.307
	%	23.8	46.5	29.7	17.1	55.5	27.4	19.8	51.8	28.3		
Nervür-Drape	S	21	43	37	21	68	57	42	111	94	1.746	.418
	%	20.8	42.6	36.6	14.4	46.6	39.0	17.0	44.9	38.1		
Pili-Plise	S	25	45	31	30	72	44	55	117	75	0.766	.682
	%	24.8	44.5	30.7	20.5	49.3	30.1	22.3	47.4	30.4		
Büzgü	S	25	53	23	26	70	50	51	123	73	4.300	.116
	%	24.7	52.5	22.8	17.8	47.9	34.2	20.6	49.8	29.6		
Volan	S	25	48	27	30	70	46	55	118	73	2.382	.497
	%	24.8	47.5	26.7	20.5	47.9	31.5	22.3	47.8	30.0		
Fırfır	S	17	57	27	25	72	49	42	129	76	1.487	.475
	%	16.8	56.4	26.7	17.1	49.3	33.6	17.0	52.2	30.8		
Hazır Harçlar	S	20	44	37	16	69	61	36	113	98	3.780	.151
	%	19.8	43.6	36.6	10.9	47.3	41.8	14.6	45.7	39.7		

n:247

1. Her zaman 2. Bazen 3. Hiç bir zaman



Hamile kadınların hamile giysilerinden tercih ettikleri süsleme türlerine ilişkin bulguların yer aldığı Tablo 3 incelendiğinde, hamilelerin %28,3'ünün aplike, % 25,5'inin baskı-dijital baskı, %22,3'ünün pili-pilise, %22,3'ünün ise volanı her zaman tercih ettikleri görülmektedir. Hamilelerin %52.2'sinin fırfır, %51.8'inin biye, %51.4'ünün boncuk-pul-payet-taş işleme, %49.8'inin büzgü, %47.8'nin baskı-dijital baskı, %47.8'inin volan, %47.4'ünün pili-pilise, %45.7'sinin hazır harçlar, %44.9'unun nervür-drape, %40.5'inin aplikeyi 'bazen' tercih ettikleri görülmektedir.

Süsleme, bir giysiyi ya da eşyayı kullanım amacı yanında göze daha güzel göstermek için çeşitli türlerde yapılan estetik çalışmaların genel adıdır (Eronç, 1984: 9). Hamile kadınların tercih ettikleri süslemelerde yığılmanın bazen seçeneğinde olduğu, süsleme tercih edenlerin ise aplike ve baskı-dijital baskıyı tercih ettikleri Tablo 3'te görülmektedir. Bu sonuç, hamile kadınların minimalist giyim tarzını tercih etmeleri ile paralelik göstermektedir. Hamilelerin tercih ettikleri tüm süsleme türlerinde yığılmanın bazen seçeneğinde olması, sade ve şık tasarımları daha çok tercih ettikleri şeklinde yorumlanabilir.

Yapılan Ki-Kare analizi sonucunda, hamile kadınların çalışma durumu ile hamile giysilerinde süsleme türleri arasında yer alan aplike (.010) arasında istatistiksel olarak anlamlı bir ilişki olduğu görülmektedir. Tablo 2 incelendiğinde giysi süslemelerinden olan aplikede, çalışmayan kadınların her zaman, çalışan kadınların ise bazen seçeneğini daha çok tercih ettikleri görülmektedir.

3.2. Hamilelerin Hamile Giysilerinde Tercih Ettikleri Model Özelliklerine İlişkin Bulgular

Bu bölümde, hamile giysilerinde tercih ettikleri pantolon kesimi, farklı giysi türlerinde tercih ettikleri boy, tercih ettikleri yaka, kol boyu, kol modeli, kol çeşitleri ve elbise formlarına ilişkin bulgulara yer verilmiştir.

Tablo 4. Hamilelerin Tercih Ettikleri Pantolon Kesimi

Pantolon Kesim Türü		Çalışmayan		Çalışan		Toplam		χ^2	p
		Evet	Hayır	Evet	Hayır	Evet	Hayır		
Dar Kesim	S	17	84	51	95	68	179	9.803	.002
	%	16.8	83.2	34.9	65.1	27.5	72.5		
Klasik Kesim	S	27	74	45	101	72	175	0.483	.487
	%	26.7	73.3	30.8	69.2	29.1	70.9		
Düz Kesim	S	27	74	33	113	60	187	0.554	.457
	%	26.7	73.3	22.6	77.4	24.3	75.7		
Yarım İspanyol Kesim	S	9	92	26	120	35	212	3.886	.049
	%	8.9	91.1	17.8	82.1	14.2	85.8		
İspanyol Kesim	S	16	85	13	133	29	218	2.773	.096
	%	15.8	84.2	8.9	91.1	11.7	88.3		

n:247

Hamilelerin tercih ettikleri pantolon kesimine ilişkin bulguların yer aldığı Tablo 4 incelendiğinde, %29.1'inin klasik kesimi, %27.5'inin dar kesimi ve %24.3'ünün düz kesimi tercih ettikleri görülmektedir. Eryazıcı'nın çalışan kadınlar üzerinde yapmış olduğu çalışmasında, çalışan kadınların pantolon kesim türü olarak dar kesim ve düz kesimi tercih ettikleri belirlenmiştir (Eryazıcı, 2014: 61).

Yapılan Ki-Kare analizi sonucunda, hamile kadınların çalışma durumu ile tercih ettikleri pantolon kesim türü arasında yer alan dar kesim (.002), yarım İspanyol kesim (.049) arasında istatistiksel olarak anlamlı bir ilişki olduğu görülmektedir.



Tablo 5. Hamilelerin Tercih Ettikleri Pantolon Boyu

Pantolon Boy Türü		Çalışmayan		Çalışan		Toplam		χ^2	p
		Evet	Hayır	Evet	Hayır	Evet	Hayır		
Diz Kapağı Üzeri Boy (Şort)	S	7	94	10	136	17	230	0.001	.980
	%	6.9	93.1	6.8	93.2	6.9	93.1		
Diz Ortası Boy (Bermuda)	S	11	90	7	139	17	230	3.284	.070
	%	10.9	89.1	4.8	95.2	6.9	93.1		
Diz Kapağı Altı Boy (Kapri)	S	17	84	19	127	36	211	0.699	.403
	%	16.8	83.2	13.0	87.0	14.6	85.4		
Bilek Boy	S	21	80	38	108	59	188	0.900	.343
	%	20.8	79.2	26.0	74.0	23.9	76.1		
Normal Boy	S	75	26	114	32	189	58	0.486	.486
	%	74.3	25.7	78.1	21.9	76.5	23.5		

n:247

Hamilelerin tercih ettikleri pantolon boyuna ilişkin bulguların yer aldığı Tablo 5 incelendiğinde, %76.5'inin normal boyu tercih ettikleri görülmektedir.

Yapılan Ki-Kare analizi sonucunda, hamile kadınların çalışma durumu ile tercih ettikleri pantolon boyu arasında istatistiksel olarak anlamlı bir ilişki bulunmamaktadır. Bu sonuca göre hamilelerin tercih ettikleri pantolon boyu konusunda benzer tercihlerde buldukları söylenebilir.

Tablo 6. Hamilelerin Tercih Ettikleri Bluz-Elbise Formu

Elbise Formu		Çalışmayan		Çalışan		Toplam		χ^2	p
		Evet	Hayır	Evet	Hayır	Evet	Hayır		
Koltuk Altından Açılan (A Silüet)	S	45	56	72	74	117	130	0.543	.461
	%	44.6	55.4	49.3	50.7	47.4	52.6		
Göğüs Altından Büzgülü ya da Pilili	S	46	55	54	92	100	147	1.815	.178
	%	45.5	54.5	37.0	63.0	40.5	59.5		
Vücutu Saran	S	10	91	20	126	30	217	0.807	.369
	%	9.9	90.1	13.7	86.3	12.1	87.9		

n:247

Hamilelerin tercih ettikleri bluz-elbise formlarına ilişkin bulguların yer aldığı Tablo 6 incelendiğinde, %47.4'ünün koltuk altından açılan (A Silüet), %40.5'inin göğüs altından büzgülü ya da pilili, %12.1'inin ise vücudu saran giysi formlarını tercih ettikleri görülmektedir.

Yapılan Ki-Kare analizi sonucunda, hamile kadınların çalışma durumu ile tercih ettikleri elbise formları arasında istatistiksel olarak anlamlı bir ilişki bulunmamaktadır. Bu sonuca göre hamilelerin tercih ettikleri bluz-elbise formu konusunda benzer tercihlerde buldukları söylenebilir.



Tablo 7. Hamilelerin Tercih Ettikleri Etek-Elbise Boyu

Etek-Elbise Boy Türü		Çalışmayan		Çalışan		Toplam		χ^2	P
		Evet	Hayır	Evet	Hayır	Evet	Hayır		
Diz Kapağı Üzeri Boy	S	37	64	67	79	104	143	2.099	.147
	%	36.6	63.4	45.9	54.1	42.1	57.9		
Diz Ortası Boy	S	28	73	39	107	68	179	0.031	.861
	%	27.7	72.3	26.7	73.3	27.5	72.50		
Diz Kapağı Altı Boy (Klasik etek boyu)	S	25	76	43	103	68	179	0.661	.416
	%	24.8	75.2	29.5	70.5	27.5	72.5		
Midi Boy	S	23	78	31	115	54	193	0.083	.774
	%	22.8	77.2	21.2	78.8	21.9	78.1		
Maksi Boy	S	32	69	27	119	59	188	5.713	.017
	%	31.7	68.3	18.5	81.5	23.9	76.1		

n:247

Hamilelerin tercih ettikleri etek-elbise boyuna ilişkin bulguların yer aldığı Tablo 7 incelendiğinde, %42.1'inin diz kapağı üzeri, %27.5'inin diz ortası, %27,5'inin ise diz kapağı altı boyu tercih ettikleri görülmektedir.

Yapılan Ki-Kare analizi sonucunda, hamile kadınların çalışma durumu ile tercih ettikleri etek-elbise boy türü arasında yer alan maksi boy (.017) arasında istatistiksel olarak anlamlı bir ilişki olduğu görülmektedir.

Tablo 8. Hamilelerin Tercih Ettikleri Bluz-Gömlek Boyu

Bluz-Gömlek Boy Türü		Çalışmayan		Çalışan		Toplam		χ^2	P
		Evet	Hayır	Evet	Hayır	Evet	Hayır		
Kısa Boy	S	23	78	19	127	42	205	4.028	.045
	%	22.8	77.2	13.0	87.0	17.0	83.0		
Normal Boy	S	37	64	70	76	107	140	3.111	.078
	%	36.6	63.4	47.9	52.1	43.3	56.7		
Uzun Boy	S	46	55	80	66	126	121	2.044	.153
	%	45.5	54.5	54.8	45.2	51.0	49.0		

n:247

Hamilelerin tercih ettikleri bluz-gömlek boyuna ilişkin bulguların yer aldığı Tablo 8 incelendiğinde, %51.0'inin uzun boy tercih ettikleri görülmektedir.

Yapılan Ki-Kare analizi sonucunda, hamile kadınların çalışma durumu ile tercih ettikleri bluz-gömlek boy türü arasında yer alan kısa boy (.045) arasında istatistiksel olarak anlamlı bir ilişki olduğu görülmektedir.



Tablo 9. Hamilelerin Giysilerde Tercih Ettikleri Yaka Çeşitleri

Yaka Çeşitleri		Çalışmayan		Çalışan		Toplam		χ^2	p
		Evet	Hayır	Evet	Hayır	Evet	Hayır		
Bisiklet Yaka	S	42	59	67	79	109	138	0.449	.503
	%	41.6	58.4	45.9	54.1	44.1	55.9		
U Yaka	S	10	91	20	126	30	217	0.807	.369
	%	9.9	90.1	13.7	86.3	12.1	87.9		
V Yaka	S	29	72	70	76	99	148	9.195	.002
	%	28.7	71.3	47.9	52.1	40.1	59.9		
Kayık Yaka	S	11	90	34	112	45	202	6.158	.013
	%	10.9	89.1	23.3	76.7	18.2	81.8		
Kare Yaka	S	15	86	12	134	27	220	2.697	.101
	%	14.9	85.1	8.2	91.8	10.9	89.1		
Hakim Yaka	S	9	92	12	134	21	226	0.037	.848
	%	8.9	91.1	8.2	91.8	8.5	91.5		
Bebe Yaka	S	8	93	13	133	21	226	0.074	.785
	%	7.9	92.1	8.9	91.1	8.5	91.5		
Gömlük Yaka	S	11	90	19	127	30	217	0.252	.616
	%	10.9	89.1	13.0	87.0	12.1	87.9		
Şömizye Yaka	S	3	98	3	143	6	241	0.211	.691*
	%	3.0	97.0	2.1	97.9	2.4	97.6		
Bahriye Yaka	S	2	99	3	143	5	242	0.002	1.000*
	%	2.0	98.0	2.1	97.9	2.0	98.0		
Erkek Yaka	S	0	101	9	137	9	238	6.461	.012*
	%	-	100	6.2	93.8	3.6	96.4		
Şal Yaka	S	1	100	13	133	14	233	6.993	.008
	%	0.9	99.0	8.9	91.1	5.7	94.3		

*İlgili analizlerde çapraz tablodaki hücrelerin bir kısmında beklenen frekans değeri 5'in altına düştüğü için Fisher'in kesinlik (exact) testi ile elde edilen p değerleri verilmiştir. n:247

Hamilelerin tercih ettikleri yaka çeşitlerine ilişkin bulguların yer aldığı Tablo 9 incelendiğinde, %44.1'inin bisiklet yaka, %40.1'inin ise V yaka tercih ettikleri görülmektedir. Elde edilen bulgulara göre hamile kadınların oyuntulu yakaları daha çok tercih ettikleri, bedene takılan ve bedenden çıkan yakarı çok fazla tercih etmedikleri söylenebilir. Oyuntulu yakaların kullanımının daha rahat olduğu için hamileler tarafından tercih edildiği düşünülmektedir.

Yapılan Ki-Kare analizi sonucunda, hamile kadınların çalışma durumu ile yaka çeşitleri tercih etme durumları arasında yer alan v yaka (.002), kayık yaka (.013), erkek yaka (.012) ve şal yaka (.008) arasında istatistiksel olarak anlamlı bir ilişki olduğu görülmektedir.



Tablo 10. Hamilelerin Tercih Ettikleri Kol Boyu ve Modelleri

Kol Çeşitleri	Çalışmayan		Çalışan		Toplam		χ^2	p	
	Evet	Hayır	Evet	Hayır	Evet	Hayır			
Kısa Kol	S	20	81	33	113	53	194	0.278	.598
	%	19.8	80.2	22.6	77.4	21.5	78.5		
Truvakar Kol	S	35	66	47	99	82	165	0.163	.686
	%	34.7	65.3	32.2	67.8	33.2	66.8		
Uzun Kol	S	19	82	29	117	48	199	0.042	.837
	%	18.8	81.2	19.9	80.1	19.4	80.6		
Kol Ağzı Büzgülü Uzun Kol	S	18	83	45	101	63	184	5.310	.021
	%	17.8	82.2	30.8	69.2	25.5	74.5		
Altı Büzgülü Kısa Kol	S	5	96	9	137	14	233	0.165	.685
	%	5.0	95.0	6.2	93.8	5.7	94.3		
Karpuz Kol	S	11	90	11	135	22	225	0.829	.363
	%	10.9	89.1	7.5	92.5	8.9	91.1		
Volan Kol	S	13	88	36	110	49	198	5.215	.022
	%	12.9	87.1	24.7	75.3	19.8	80.2		
Katlamalı Kol	S	11	90	12	134	23	224	0.505	.477
	%	10.9	89.1	8.2	91.8	9.3	90.7		
Fermuarlı Kol	S	2	99	9	137	11	236	2.456	.208*
	%	2.0	98.0	6.2	93.8	4.5	95.5		

*İlgili analizlerde çapraz tablodaki hücrelerin bir kısmında beklenen frekans değeri 5'in altına düştüğü için Fisher'in kesinlik (exact) testi ile elde edilen p değerleri verilmiştir. n:247

Hamilelerin tercih ettikleri kol boyu ve modellerine ilişkin bulguların yer aldığı Tablo 10 incelendiğinde, %33.2'sinin truvakar kol, %25.5'inin ise kol ağzı büzgülü uzun kol tercih ettikleri görülmektedir. Kol elbisenin kolu örten değişik model ve uzunlukta olan parçasıdır. Giysi tasarım detayları arasında kol önemli bir yere sahiptir (Yıldız, 2014: 51). Hamilelerin en çok bilek ve dirsek arasında olan truvakar kol boyunu tercih ettikleri Tablo 10'da görülmektedir.

Yapılan Ki-Kare analizi sonucunda, hamile kadınların çalışma durumu ile kol çeşitleri tercih etme durumları arasında yer alan kol ağzı büzgülü uzun kol (.021) ve volan kol (.022) arasında istatistiksel olarak anlamlı bir ilişki olduğu görülmektedir. Tablo 10 incelendiğinde çalışan hamile kadınların kol ağzı büzgülü uzun kol ve volanlı kolu çalışmayan hamile kadınlara göre daha fazla tercih ettikleri söylenebilir.

Tablo 11. Hamilelerin Giysilerinde Tercih Ettikleri Kol Çeşidi

Kol Formu	Çalışmayan		Çalışan		Toplam		χ^2	p	
	Evet	Hayır	Evet	Hayır	Evet	Hayır			
Takma Kol	S	43	58	71	75	114	133	0.881	.348
	%	42.6	57.4	48.6	51.4	46.2	53.8		
Japone Kol	S	43	58	53	93	96	151	0.989	.320
	%	42.6	57.4	36.3	63.7	38.9	61.1		
Raglan Kol	S	18	83	40	106	58	189	3.047	.081
	%	17.8	82.2	27.4	72.6	23.5	76.5		

n:247



Hamilelerin tercih ettikleri kol çeşidine ilişkin bulguların yer aldığı Tablo 11 incelendiğinde, %46.2'sinin takma kol, %38.9'unun japone kol, %23.5'inin raglan kol tercih ettikleri görülmektedir. Raglan kol, kolevi kol altından başlayarak yakada biten, kol formu da kolevi özelliğine göre hazırlanan, kol oyuntusu verev kesimli bir kol çeşididir. Japone kol, kol ortası yaka oyuntusundan kol ucuna kadar dikişli, kolun bedene takıldığı bir kol evi olmayan kol çeşididir. Takma kol ise, giysilerin temel beden kalıbındaki kol oyuntu formuna uygun ölçü ve formda hazırlanarak, kol oyuntusuna takılan kollardır. Modaya ve isteğe göre daha düşük veya yüksek, düz, büzgülü, plili veya nervürlü takılabilir. Yapılan araştırmada hamile kadınların büyük bir çoğunluğunun takma kolu tercih ettikleri görülmektedir.

Yapılan Ki-Kare analizi sonucunda, hamile kadınların çalışma durumu ile tercih ettikleri kol çeşidi arasında istatistiksel olarak anlamlı bir ilişki bulunmamaktadır. Bu sonuca göre hamilelerin tercih ettikleri kol çeşidi konusunda benzer tercihlerde buldukları söylenebilir.

4. Sonuç ve Öneriler

4.1. Sonuç

Hamile kadınların hamile giysilerinde tercih ettikleri giysi stilleri, giysi ve model özelliklerinin belirlenmesi ve bu doğrultuda hamile giysi tasarımlarının oluşturulması amacıyla yapılan bu araştırmada aşağıdaki sonuçlara ulaşılmıştır. Sonuçlar alt problemlere göre verilmiştir.

Hamilelerin hamile giysilerinde tercih ettikleri giysi stillerine ilişkin sonuçlar:

- Hamile kadınların en çok minimalist giyim stilini tercih ettikleri belirlenmiştir.
- Yapılan Ki-Kare analizi sonucunda, hamile kadınların çalışma durumu ile tercih ettikleri giyim stili arasında istatistiksel olarak anlamlı bir ilişki bulunmamıştır. Bu sonuca göre hamilelerin tercih ettikleri giyim stili konusunda benzer tercihlerde buldukları söylenebilir.

Hamilelerin hamile giysilerinde tercih ettikleri giysi özelliklerine ilişkin sonuçlar:

- Hamile kadınların tercih ettikleri süslemelerde bazen seçeneğinde yığıldığı, süsleme tercih edenlerin ise aplike ve baskı-dijital baskıyı,
- Hamilelerin likralı dokuma yüzeyleri tercih ettikleri belirlenmiştir.
- Yapılan Ki-Kare analizi sonucunda, hamile kadınların çalışma durumu ile hamile giysilerinde süsleme türleri arasında yer alan aplike (.010) arasında istatistiksel olarak anlamlı bir ilişki olduğu belirlenmiştir. Tercih edilen süslemelerden aplikede çalışmayan kadınların her zaman, çalışan kadınların ise bazen seçeneğini daha çok tercih ettikleri belirlenmiştir.

Hamilelerin hamile giysilerinde tercih ettikleri model özelliklerine ilişkin sonuçlar:

- Hamile kadınların hamile pantolonlarında en çok dar ve düz kesimi, pantolonda normal boyu; eteklerde diz kapağı üzeri boyu; bluz-gömlekte ise uzun boyu tercih ettikleri,
- Hamile kadınların bisiklet yakaları; kol boyu olarak truvakar; kol çeşidi olarak ise en çok takma kolu tercih ettikleri ulaşılan sonuçlar arasındadır.
- Yapılan Ki-Kare analizi sonucunda, hamile kadınların çalışma durumu ile en çok tercih ettikleri giysi model özellikleri arasında istatistiksel olarak anlamlı bir ilişki bulunmamıştır. Bu sonuca göre hamilelerin tercih ettikleri giysi model özellikleri konusunda benzer tercihlerde buldukları söylenebilir.

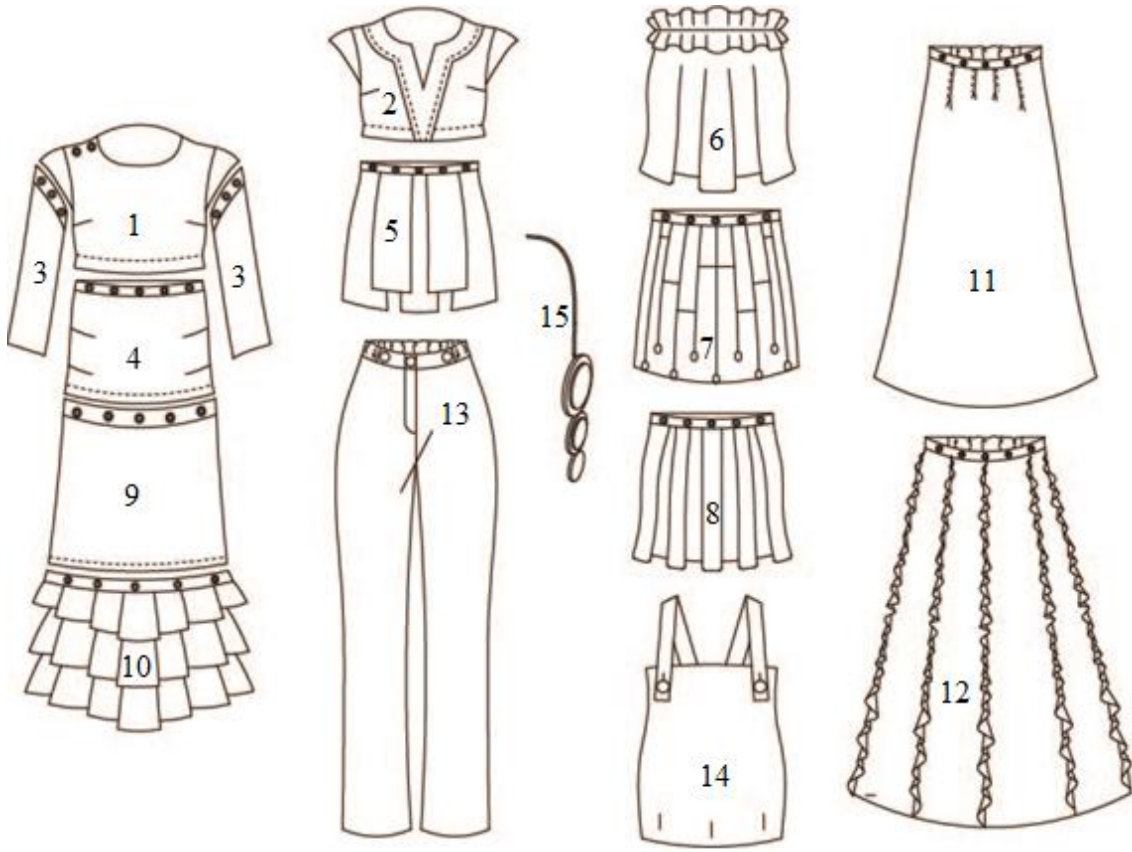


Araştırmanın bulguları temel alınarak hamile kadınların tercih ettikleri giyim stili, giysi ve model özelliklerine yönelik hamile giysi tasarımı yapılmıştır. Aşağıda yapılan tasarımın özelliklerine ve tasarımlara yer verilmiştir.

Buluş ve Şahinoğlu'nun 2020 yılında yayınlamış oldukları "Hamile Kadınların Giyim Problemleri ve Beklentileri" isimli araştırmalarında, hamilelerin giysi satın alırken en çok pahalı olması sorunu ile karşılaştıkları belirlenmiştir (Buluş, Şahinoğlu, 2020: 666). Ogle,Tyner, Schofield-Tomschin'in 2013 yılında yayınlamış oldukları araştırmalarında ise, hamile kadınların, hamile elbisesinin sadece sınırlı bir süre giyilmesi nedeniyle, hamile giysilerine ayrılan parasal kaynakların sınırlandırılması gerektiğini düşündükleri belirlenmiştir. (Paff Ogle,Tyner, Schofield-Tomschin, 2013). Bu noktadan hareketle hamilelerin tercih ettikleri model özelliklerine yönelik modüler giysi tasarımı yaklaşımı ile hamile giysi tasarımları oluşturulmuştur. Modüler giysi tasarımının hamile kadınlara daha düşük maliyette daha geniş ürün seçeneği sunulabileceği düşünülmektedir.

Modülerlik, geleceğin üretim sistemi olarak tanımlanmakta, üretim süreçlerinde hız ve verimin artırılmasını hedeflemektedir. Ayrıca, bu yöntem ile küçük ve esnek çalışma hücreleri sayesinde, işlemlerin basitleştirilmesi, ürünlerin çeşitlendirilmesi ve birbiriyle uyumlu değişken parçaların üretiminin kolaylaştırılması sağlanmaktadır. Böylece sayısız ürün çeşitliliği ile kullanıcının tercihine göre öznel parçalar hazırlanabilmekte ve ürünler tasarım detayları ile kişiye özel hale getirilebilmektedir (Çeğindir ve Çakmak, 2018: 80).

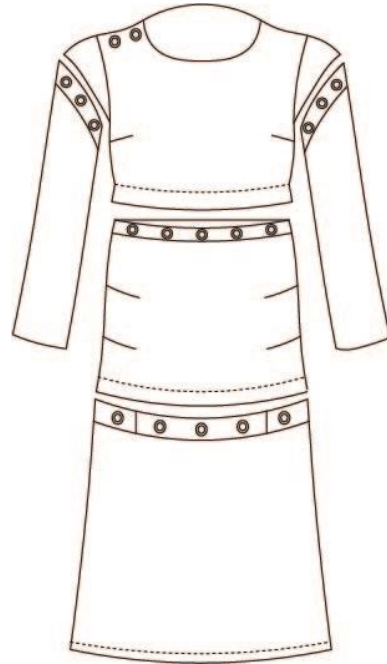
Modüler giysi tasarımı yaklaşımı ile toplamda 15 parçadan oluşan bir hamile giysi seti tasarlanmıştır. Tasarım seti, hedef kitlenin isteklerini taşıyan ve hamile kadınların ihtiyaçlarını karşılamaya yönelik olarak tasarlanmıştır. Modüler hamile giysi setinin kolu, üst parçası, orta parçası ve alt parçasının birleştirme yerleri gizli pat olarak çalışılmıştır. Tasarımda kullanılması düşünülen kapama materyallerinin boyutu, sıklığı ve ağırlığı kullanım kolaylığı sağlayacak biçimde düşünülmüştür. Üst beden için tasarlanan iki model (1 ve 2 numaralı parçalar) hamilelerin en çok tercih ettiği süsleme türleri olan, aplike ve dijital baskı yapılmasına olanak verecek şekilde tasarlanmıştır. Modüler hamile tasarım seti içerisinde yer alan parçalar, modül içerisinde yer alan farklı parçalarla eşleştirilerek birçok farklı kombin elde edilebilmektedir. Aşağıda elde edilen bulgular sonucunda hamilelere yönelik oluşturulan modüler giysi tasarım setine ve farklı parçaların eşleştirilmesiyle elde edilen kombinlere yer verilmiştir.

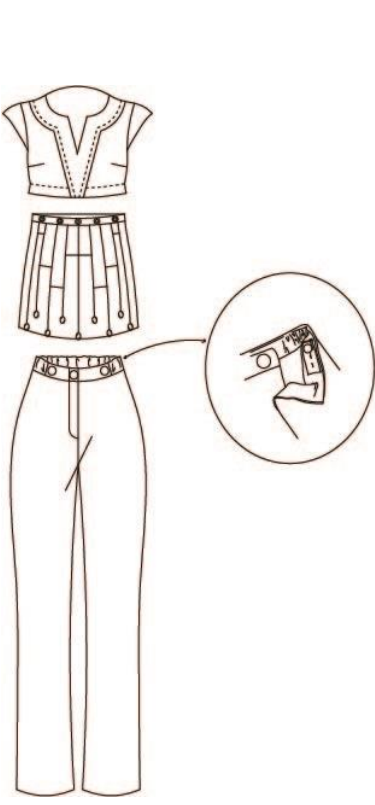


Çizim 4.1. Modüler Hamile Giysi Tasarım Seti



Çizim 4.2. Modüler Hamile Giysi Tasarımı-1





Çizim 4.3. Modüler Hamile Giysi Tasarımı-2



Çizim 4.4. Modüler Hamile Giysi Tasarımı-3



Çizim 4.5. Modüler Hamile Giysi Tasarımı-4



Çizim 4.6. Modüler Hamile Giysi Tasarımı-5



Çizim 4.7. Modüler Hamile Giysi Tasarımı-6

Çizim 4.8. Modüler Hamile Giysi Tasarımı-7



Çizim 4.9. Modüler Hamile Giysi Tasarımı-8



Çizim 4.10. Modüler Hamile Giysi Tasarımı-9

4.2. Öneriler

- Yapılan tasarımlar ürüne dönüştürülerek hamile kadınların modüler giyim konusundaki görüşleri alınabilir.
- Hamile giyimi üreten işletmelerin modüler giysi tasarımı yaparak tüketicilere daha düşük maliyette ürün seçeneği sunmaları uygun olacaktır.

Kaynakça

- Aktan, B. (2015). Klinik Plates Egzersizleri ve Doğuma Hazırlık Eğitiminin Sadece Doğum Eğitimine Göre Doğum Sonuçları Üzerine Etkisi. Yayımlanmamış Yüksek Lisans Tezi, Hacettepe Üniversitesi, Sağlık Bilimleri Enstitüsü, Ankara.
- Balcı, A. (2005). *Sosyal Bilimlerde Araştırma Yöntem, Teknik ve İlkeler*. Ankara: Pegem A Yayıncılık.
- Buluş, H.E., Arga Şahinoğlu, M. (2020). Hamile Kadınların Giyim Problemleri ve Beklentileri, *International Journal of Human Sciences*. Volume 17 Issue 2.
- Bye, E., Hakala, L. (2005). SailingApparel for Woman: A Design Development Case Study, *Clothing and Textiles Research Journal*. Volume:23, Issue Number:1.
- Çeğindir, N.Y., Çakmak, Ş. (2018). *Giysi Örneğinde Moda Ürün Geliştirme*. Ankara: Gece Akademi.
- Eronç, P. N. (1984). *Giym Süsleme Teknikleri*. İstanbul: Milli Eğitim Basımevi.

