



Türk Manevi Danışmanlık ve Rehberlik Dergisi
Turkish Journal for the Spiritual Counselling and Care

Sayı: 4 • Aralık 2021 • 39-74
Issue: 4 • December 2021 • 39-74



Manevi Danışmanlık ve Rehberlik Çalışmaları (2016-2020) Üzerine Bir Swot Analizi

A Swot Analysis on Spiritual Counseling and Care
Studies (2016-2020)



Deniz Koç

Yüksek Lisans Öğrencisi
Erzincan Binali Yıldırım Üniversitesi
Sosyal Bilimler Enstitüsü
Felsefe ve Din Bilimleri ABD
E-posta: deniz.psklg.96@hotmail.com
Orcid: 0000-0002-8759-837X
Erzincan / Türkiye

Fatümetül Zehra Gültaş

Dr. Öğretim Üyesi
Erzincan Binali Yıldırım Üniversitesi
Fen-Edebiyat Fakültesi
Psikoloji Bölümü
E-posta: zehra.guldas@erzincan.edu.tr
Orcid: 0000-0002-6666-2416
Erzincan / Türkiye

MA Student

Erzincan Binali Yıldırım University
Institute of Social Sciences
E-mail: deniz.psklg.96@hotmail.com
Orcid: 0000-0002-8759-837X
Erzincan / Turkey

Assistant Professor

Erzincan Binali Yıldırım University
Faculty of Arts and Sciences
E-mail: zehra.guldas@erzincan.edu.tr
Orcid: 0000-0002-6666-2416
Erzincan / Turkey

Türk Manevi Danışmanlık ve Rehberlik Dergisi
Turkish Journal for the Spiritual Counselling and Care

Makale Türü • ArticleType Araştırma • Research
Geliş Tarihi • Received 01 Mayıs 2021 • 01 May 2021
Kabul Tarihi • Accepted 28 Mayıs 2021 • 28 May 2021

Ö z e t

Bu araştırmada, Türkiye’de 2016-2020 yılları arasında manevi danışmanlık ve rehberlik (mdr) alanıyla ilgili yapılan çalışmaların Swot analizi ile değerlendirilmesi amaçlanmıştır. Bu amaç doğrultusunda İslam Araştırmaları Merkezi, Ulusal Tez Merkezi, Google Akademik, ResearchGate, DergiPark ve Ulakbim veri tabanları tarafından indekslenen ve din psikolojisi alanında yayın yapan ulusal dergilerdeki manevi danışmanlık ve rehberlik ile ilgili makaleler taranmıştır. Tarama; “manevi danışmanlık ve rehberlik”, “manevi bakım”, “manevi terapi” ve “dinî danışmanlık” terimlerinin; yayınların başlığında, özetinde, anahtar kelimelerinde ve içeriğinde taranması yoluyla yapılmıştır. Ulaşılan yayınlardan sadece manevi danışmanlık ve rehberlik ile ilişkili olan araştırmalar dikkate alınmış ve tarama sonucunda 129 yayına ulaşılmıştır. Bu çalışmalar öncelikle konularına ve yıllara göre dağılımlarına, yayın türlerine ve yöntemlerine göre incelenmiştir. Ardından bu yayınlardan uygulamalı olan araştırmalar metodoloji, veri toplama tekniği, örneklem ve yaş grubu bakımından değerlendirilmiştir. Analiz sonuçlarına göre araştırmacılar temelde 13 konu başlığı altında çalışmalarını yürütmüşlerdir. Alanın teorik temelleri ve mdr hizmetinin sürdürülmesindeki yeterlilik ve nitelikler en çok tercih edilen çalışma konusu olmuştur (% 21). Çalışmaların yıllara dağılımında dalgalanmalar mevcut olup en çok sayıda araştırma 2016 (% 27) yılında yayınlanmıştır. Yayınların çoğunluğu araştırma makalesidir (% 44) ve çalışmalarda izlenen yöntem bakımından çoğunluğu uygulamalı araştırma (% 52) kapsamında yer alır. Analiz sonucuna göre; nitel araştırmalar (% 55) nicel araştırmalardan (% 36) daha fazla sayıdadır. Uygulamalı araştırmalar, büyük oranda görüşme tekniği (% 49) kullanılarak yapılmış olup en çok çalışma yetişkin yaş grubu (% 61) üzerinde gerçekleştirilmiştir. Manevi danışmanlık ve rehberlik hizmeti uygulamasının özellikle dezavantajlı gruplarda yer alan bireylerin ruh sağlığını olumlu yönde etkilediği, destek bulmalarını sağladığı ve sosyal hayata katılımlarını artırdığı görülmektedir. Bireyler manevi ve dinî desteğe gereksinim duymaktadır ve bu destek yıllar içerisinde daha ulaşılabilir ve sistematik olmaktadır. Ancak bu ulaşılabilirliğe rağmen yetişkin örneklem üzerinde çalışan uygulamalı araştırma sayısı oldukça fazlayken ergen ve yaşlı grup nispeten göz ardı edilmiştir. Ayrıca birçok disiplinle yakından ilişkili olduğu halde belirtilen yıllar arasında alanla ilgili disiplinler arası bir çalışmaya rastlanmamıştır.

A n a h t a r K e l i m e l e r

Manevi danışmanlık ve rehberlik • Manevi terapi
Dini danışmanlık • Swot analizi • Literatür

A b s t r a c t

In this research, it is aimed to evaluate the studies conducted in the field of spiritual counseling and care between 2016-2020 in Turkey with Swot analysis. In accordance with this purpose; articles on spiritual counseling and care that are indexed by the Center for Islamic Studies, National Thesis Center, Google Scholar, Research Gate, Dergi Park, Ulakbim and articles in national journals publishing in the field of the psychology of religion were scanned. This research was conducted by scanning the terms “spiritual counseling and care”, “spiritual care”, “spiritual therapy”, “religious counseling” in the title, abstract, keywords and content of the publications. Of the publications accessed, only the studies related to spiritual counseling and care were taken into consideration and 129 publications were reached out as a result of the search. These studies were primarily examined according to their subject, and distribution by year, type of publication and methods. Then, the applied studies from these publications were evaluated in terms of methodology, data collection technique, and sample and age group. According to the results of the analysis, the researchers basically carried out their studies under 13 subject headings. The theoretical foundations of the field and the competence and qualifications in maintaining the mdr service were the most preferred study subjects (21%). There are fluctuations in the distribution of the studies over the years, with the highest number of studies published in 2016 (27%). Most of the publications are research articles (44%) and the majority of the mare within the scope of applied research (52%) in terms of the method followed in the studies. According to the analysis, qualitative studies (55%) are more than quantitative studies (36%). While the applied researches were mostly conducted using the interview technique (49%), most of the studies were conducted with the adult age group (%61). Spiritual counseling and care service implementation, it is seen that it positively affects the mental health of individuals especially in disadvantaged groups, provides them with support and increases their participation in social life. Individuals need spiritual and religious support, and this support becomes more accessible and systematic over the years. However, despite this availability, the number of applied studies conducted on adult samples was quite high, while the adolescent and elderly group were relatively ignored. In addition, although it is closely related to many disciplines, there was no inter disciplinary study on this subject between the years mentioned.

K e y w o r d s

Spiritual counseling and care • Spiritual therapy
Religious counseling • Swot analysis • Literature

Giriş

Son yıllarda Türkiye’de ve dünyada manevi danışmanlık ve rehberlik (mdr) araştırmalarında büyük bir artış olmuş, alan akademik çevrelerin ilgisini yoğun bir şekilde üzerine çekmiştir. Pozitif psikolojideki gelişmeler ve sorunlarla baş edebilme konusunda manevi danışmanlığın hissedilir olumlu etkisi ile yaşanan gelişmeler ve toplumsal dinamikler sonucu manevi arayışların meydana gelmesi manevi danışmanlığı küresel ölçekte önemli bir noktaya getirmiştir (Peçenek, 2019). Manevi danışmanlık ve rehberlik hizmetleri de bu gelişmeler sonrası din merkezli bir ilerleyişten ziyade kısmen dinden arındırılarak danışmanlık hizmeti merkezli bir anlayışla sürdürülmeye başlanmıştır (Erdem & Kesgin, 2018). Artık dünyanın farklı bölgelerinde sağlanan manevi danışmanlık insanlar için büyük ihtiyaç olarak görülmektedir (Baygeldi, 2018). Ondokuzuncu yüzyılda, Batı’daki erken modern akademik tartışmalardan sonra nihayet ABD ve İngiltere merkezli kurumsal ve organizasyonel adımlar atılmıştır.

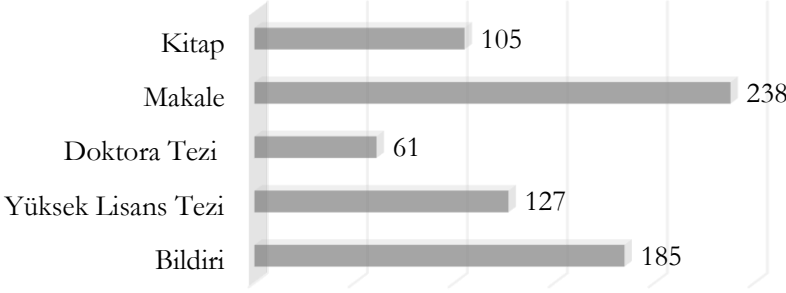
Batı’daki disiplinler arası yapı içerisinde oldukça uzun bir akademik çalışma ve uygulama tarihine sahip olan manevi danışmanlık ve rehberlik alanı, hastanelerden cezaevlerine kadar geniş bir yelpazede pratiğe sahiptir. Bugün Batı’da farklı dinlerden danışmanlar bu hizmeti hastanelere, hapishanelere, eğitim kurumlarına, aile destek kuruluşlarına ve diğer kamu kurumlarına sağlamaktadır. Türkiye’de ise uzun süre devletin, halka rehberlik ve dinî destek sunma konusundaki sorumluluğunun boyutları tartışılmıştır. Bu atmosfer içinde “Camilerin dışında da toplumun din hakkında aydınlatılması, vatandaşlara irşat yoluyla din hizmeti götürülmesi” vb. sebeplerle Diyanet İşleri Başkanlığı (DİB) 2003’te, Aile ve Dinî Rehberlik Bürolarını hizmete sunmuştur. Devamında ise 2011’de Adalet Bakanlığı ile DİB arasında iş birliği protokolleri imzalanarak bu hizmeti verecek kurumlar ve görev tanımları resmi olarak belirlenmiştir. Yine 2012 yılında “1. Uluslararası Din Psikolojisi ve Manevi Bakım Çalıştayı” düzenlenmiş, çalıştay sonunda manevi danışmanların yetkinlikleri, çalışma alanları, uygulamaya dönük sorunlar ve bunlara yönelik çözümler tartışılmıştır. Türkiye’de manevi danışmanlık ve rehberlik uygulaması konusunda ilk büyük adımların ise 2015 itibarı ile atıldığı söylenebilir. Bu alanda yapılacak çalışmaların düzenli bir şekilde icra edilmesi amacıyla Sağlık Bakanlığı ve DİB arasında 7 Ocak 2015 tarihinde “Hastanelerde Manevi Destek Sunmaya Yönelik İşbirliği Protokolü” imzalanmıştır. Bu protokol doğrultusunda pilot bölge olarak belirlenen bazı hastanelerde manevi destek uzmanı adıyla Diyanet İşleri Başkanlığına bağlı olarak faaliyet yürüten din görevlileri bulunmaktadır (Yenen & Sezen, 2017).

Toplumla din görevlileri arasındaki yakın irtibat sebebiyle vatandaşların birçoğu dinî ve sosyal meselelerde din görevlilerine danışma ihtiyacı içindedir. Vatandaşın rehberlik taleplerine cevap vermek, gerekli olan durumlarda müracaat edeni sağlık, hukuk ve güvenlik birimleri gibi uygun kurumlara yönlendirmek, danışmanlık hizmetini ibadethanelere hapsedmeden sosyal hayatın bir parçası olarak toplumun tüm kesimlerine ulaştırmak ve ayrıca toplumsal faydayı en yüksek seviyeye çıkarmak yukarıda bahsi geçen kurumsal uygulamaların amaçları arasındadır.

Günümüzde, ülkemizdeki manevi danışmanlık ve rehberlik uygulayıcıları, aile kurumlarının çökmesi nedeniyle ortaya çıkan kırılan grupların yaşamlarını sürdürmeleri ve olumsuz duygularla baş edebilmeleri için destek faaliyetlerini devam ettirmektedir. Bunun yanı sıra, bu hizmet kapsamında, artan boşanmalar sebebiyle ebeveynlerinin sıcaklığından mahrum kalan çocuklar, şiddet ve istismar mağduru kadınlar gibi birçok hassas gruba yönelik manevi destek sunma faaliyetleri sürdürülmektedir. Huzurevleri, yetiştirme yurtları, kadın sığınma evleri, hastaneler ve cezaevleri gibi manevi rehberliğin ayrı bir önem taşıdığı alanlarda, toplumun himayeye muhtaç kesimlerinde bu alanın gerektirdiği özellik ve duyarlılıklara uygun bir şekilde hizmet verilmektedir. Tüm bu gelişmelere rağmen manevi danışmanlık ve rehberlik özellikle Avrupa ve Amerika'ya nazaran Türkiye'de çok yeni bir alan olarak karşımıza çıkmaktadır. Bu alanın teorik anlamda sağlam bir altyapıya kavuşturulması, toplum tarafından net idraki ve uygulamalar yoluyla ruhsal ve sosyal problemlere olumlu katkısının gösterilmesi hususunda akademik çevrelerce yapılacak çalışmaların büyük katkısı olacaktır. Alanda niceliksel anlamda kayda değer sayıda akademik çalışma bulunmakla birlikte yapılacak yeni çalışmaların, var olan eksiklerin giderilmesi hususunda yarar sağlayacağı düşünülmektedir. Grafik-1, Abdülvahid Sezen & İlker Yenen (2017)'in Türkiye'de manevi danışmanlık ve rehberlik alanında yapılan çalışmaları derlediği araştırmasından yola çıkılarak hazırlanmıştır.

Grafik-1:

Manevi danışmanlık ve rehberlik konulu çalışmalar (1963-2008)



Grafik-1’den de anlaşılacağı üzere ülkemizde manevi danışmanlık ve rehberlik alanında oldukça fazla yayın faaliyeti gerçekleşmiştir. Son dönemde alan araştırmacıları hastalara (Doğan, 2017), bebek kaybı yaşayan ailelere (Işık, 2016), ebeveyn kaybı yaşamış ergenlere (Satan ve ark., 2016), yaşlılara (Kılavuz & Kılavuz, 2016), yurttan kalanlara (Coşkunsever, 2016) ve uyuşturucu madde bağımlılarına (Çoban, 2016) yönelik bilimsel çalışmalar yapmışlardır. Ayrıca diğer çalışmalarda da danışmanlığın ne olduğu, tarihi, çalışma alanları, dünyadaki örnekleri, uygulamalar, ulaşılan sonuçlar ve alanla ilgili yetersizlikler gibi hususlara değinilmiştir (Topuz, 2016). Ancak yapılan çalışmalar, alanın ülkemizde olması gereken seviyeye ulaşması noktasında hâlâ yeteri kadar katkı sağlayamamaktadır. Çalışmalar, manevi destek hizmeti sunmaya devam eden görevlilerin bu hizmet sürecinde karşılaştıkları zorluklara, yeni gelişmelere, din görevlilerinden ve danışmanlardan gelen geri bildirimlere cevap vermelidir.

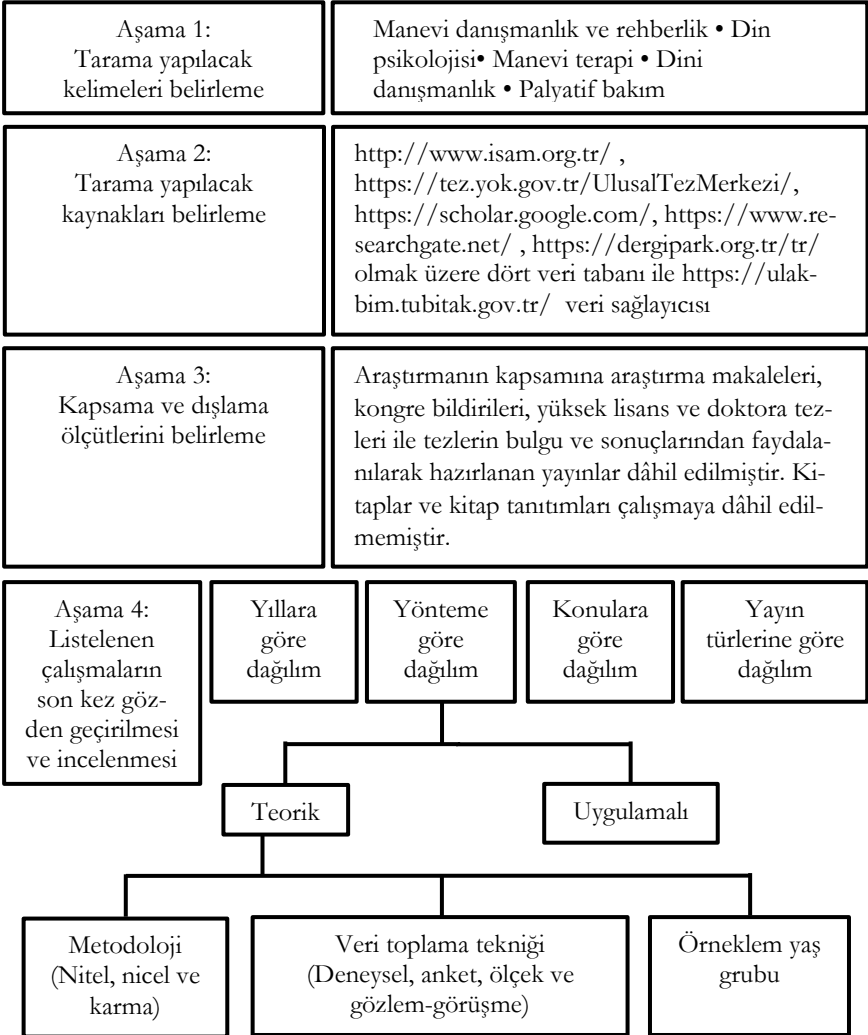
Yukarıda yer verilen kabullerden hareketle, çalışmada Swot analizi kullanılarak, akademik yapı bağlamında son 5 yılda yapılan (2016-2020) alan çalışmalarının güçlü yönlerinin belirlenmesi ile zayıflıkların ve tehditlerin ortaya konulması, ayrıca fırsatlardan mümkün olduğu ölçüde yararlanılarak alanla ilgili farkındalık oluşturmak ve sonraki çalışmalar için sıralı ve rasyonel bir değerlendirme yapmak amaçlanmaktadır. Bu çalışma, hem manevi danışmanlık ve rehberliğin daha sistematik bir şekilde uygulanmasını sağlamak hem de toplumsal ihtiyaçları belirlemek adına önem arz etmektedir. Yapılan analizin literatüre alanın eksik yönleriyle ilgili veri sağlaması hedeflenmektedir. Bu veriler sayesinde yapılacak yeni ve geniş kapsamlı çalışmalarla; manevi danışmanlık ve rehberlik faaliyetini sürdürebilecek yeni kurum ya da kuruluşların belirlenmesi, danışmanların yetkinliğinin artırılması ve hizmet boyunca kullanılan materyal ve tekniklerin geliştirilmesi sağlanabilir. İlgili çalışmayla alana dair bir çerçeve çizilerek; bundan sonraki araştırmalarda tekrardan kaçınılması gereken konu, metodoloji ve örneklem grubu yanında göz ardı edilen

noktalara da odaklanılması beklenmektedir. İnceleme, literatüre yeni veriler kazandıracak ve alanla ilgilenen araştırmacılara fikir verecektir.

a. Yöntem

Araştırma kapsamında, manevi danışmanlık ve rehberlikle ilgili olabilecek çok sayıda araştırma gözden geçirilmiş ve ülkemizdeki ilgili çalışmalarını bulmak için ayrıntılı bir kaynak taraması yapılmıştır. Bu amaçla, konuyla ilgili veri kaynaklarında yer alan araştırmaların elde edilmesi birkaç aşamada gerçekleştirilmiştir (bkz. Şekil-1).

Şekil-1:
Araştırma sürecinin aşamaları



Buna göre, kaynaklara ulaşmak amacıyla ilk olarak 6 veri tabanından literatür taraması yapılmıştır (bkz. Tablo-1).

Tablo-1:
Çalışmada kullanılan veri tabanları

Veri tabanı	Web adresi
a. İSAM	http://www.isam.org.tr/
b. Ulusal Tez Merkezi	https://tez.yok.gov.tr/UlusalTezMerkezi/
c. Google Akademik	https://scholar.google.com/
d. ResearchGate	https://www.researchgate.net/
e. DergiPark	https://dergipark.org.tr/
f. Ulakbim	https://ulakbim.tubitak.gov.tr/

Daha sonra “manevi danışmanlık ve rehberlik, manevi bakım, manevi terapi, dinî danışmanlık, dinî terapi” anahtar kelimeler olarak belirlenmiş; ilgili kelimeler başlık, özet, anahtar kelimeler ve içerik olarak taranmıştır. Tarama sonucunda ulaşılan çalışmalar listelenmiş, elde edilen tüm çalışmalar, çalışmaya dâhil etme ve hariç tutma ölçütlerine göre tekrar gözden geçirilmiştir. Çalışmaya dâhil etme ve hariç tutma ölçütleri aşağıdaki gibidir;

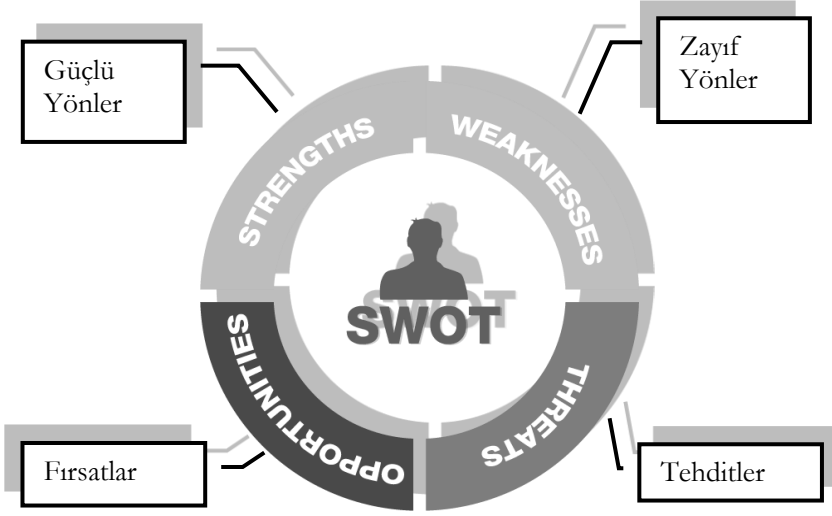
- Araştırmaya sadece manevi danışmanlık ve rehberlik alanı ile ilgili çalışmalar dâhil edilmiştir. Maneviyat, psikolojik danışmanlık vb. konular çalışma dışı bırakılmıştır.

- Araştırmanın kapsamına araştırma makaleleri, kongre bildirimleri, yüksek lisans ve doktora tezleri ile tezlerin bulgu ve sonuçlarından faydalanılarak hazırlanan yayınlar dâhil edilmiştir. Kitaplar ve kitap tanıtımları çalışmaya dâhil edilmemiştir.

- Amaçlanan analiz için son beş yılda yapılan çalışmalar (2016-2020 arası) tercih edilmiştir.

Tüm aşamalardan sonra analiz için çalışmaya dâhil edilen araştırmalar Swot yöntemiyle değerlendirilmiş ve bulgular anlaşılabilirlik kazandırmak amacıyla grafiğe dökülmüştür. Swot yöntemi, bir araştırma ya da projenin güçlü yönlerinin (strengths), zayıf yönlerinin (weaknesses), fırsatlarının (opportunities) ve risklerinin (threats) analiz alanlarını kapsayan bir stratejik planlama tekniğidir (Bkz. Şekil-2). Swot analizi, çalışmaların zayıflıklarını ortaya çıkarır ancak aynı zamanda hangi fırsatların daha iyi değerlendirilebileceğini de gösterir (Pickton ve Wright, 1998). Yöntem ilk kez 1960’larda Harvard Üniversitesinde gerçekleştirilen çalışmalardan sonra akademik olarak kullanılmaya başlanmıştır. Türkiye’de ise din psikolojisi çalışmalarında ilk defa Mustafa Ulu (2020) tarafından kullanılmıştır.

Şekil-2:
Swot analizi



- (S) Güçlü Yönler: Analizi yapılacak çalışmaların üstün olan ve avantaj sağlayan özellikleridir.
- (W) Zayıf Yönler: Çalışmaları diğerlerine göre dezavantajlı kılan yönler ya da özelliklerdir.
- (O) Fırsatlar: Çalışmaların niteliğini artıracak iç ve dış beklentilerdir.
- (T) Tehditler: Çalışmalar için sorun yaratabilen iç ve dış faktörlerdir.

b. Bulgular

Gerekli tarama ve kriter uygulamasından sonra 129 adet çalışmaya ulaşılmıştır. Bu araştırmalar, konularına ve yıllara göre dağılımları, yayın türleri, yöntemleri, metodolojileri, veri toplama teknikleri, örneklem grupları bakımından incelenmiş ve grafiklere dökülerek açıklanmıştır.

b.a. Araştırmaların Konularına Göre Dağılımları

Araştırma sürecinin ana basamaklarından biri konu seçimidir. Araştırmanın bütünlüğünü sağlamak adına konu seçimi belirleyici bir etken olup seçim yapılırken özen gösterilmelidir. Araştırmacı hangi konuyu araştıracağını baştan iyi belirlemek durumundadır. Etkili bir konu araştırmanın da etkililiğini artıracaktır. Konu seçimine gereken önemin verilmemesi araştırma sürecinde hatalar yapılmasına ve bütünlüğün bozulmasına neden olabilir. Konu seçiminde, öncelikle literatür incelenir

çünkü geçmiş çalışmalar konu seçiminde en belirleyici kriterlerden biridir. Daha önce yapılan çalışmalara benzer çalışmalar yapmanın var olan problemlerin çözülmesi ve bilimsel katkının sağlanması adına yararı özgün bir çalışmaya göre çok daha az olacaktır.

Analiz çerçevesinde 2016-2020 yılları arasında yapılan MDR çalışmaları konularına göre dağılımları bakımından incelenmiştir. Buna göre alanla ilgili çalışmaların temelde 13 konu üzerine yoğunlaştığı görülmektedir (bkz. Tablo-2).

Tablo-2:
Araştırmaların konularına göre dağılımları

Konu	n	%
Alanın teorik temelleri, hizmetin yeterlilikleri ve nitelikleri	27	21
MDR hizmetleri üzerine değerlendirmeler	22	17
MDR ile ilgili yaklaşımlar ve model önerileri	17	13
Dezavantajlı gruplara yönelik manevi terapi uygulamaları	12	9
Kurumlarda manevi danışmanlık ve rehberlik uygulamaları	11	9
Manevi danışmanlık ve başa çıkma	10	8
Manevi danışmanlık ve manevi bakım	7	5
Manevi danışmanlık ve rehberlik uygulayıcıları	6	5
Manevi danışmanlık ve bibliyoterapi	4	3
Manevi danışmanlık ve aile	4	3
Manevi danışmanlık ve madde bağımlılığı	4	3
Manevi terapi ve iyi oluş	3	2
Manevi danışmanlık ve yas	2	2

Tablo-2 incelendiğinde araştırmacıların çoğunun manevi danışmanlık ve rehberlik alanının oluşması sürecine ve gerekliliğinin anlaşılmasına odaklanan konulara yöneldiği görülmektedir (27/ %21). Manevi danışmanlık ve rehberliğin teolojik temelleri ve sosyokültürel boyutları, İslami danışmanlığın teorik düzlemi, MDR hizmetinin neden gerektiği, hangi sorunlara yönelik olarak ortaya çıktığı, hayatımızdaki yeri ve önemi ile alanın temel kavramları ve tarihi arka planı bu başlık altında çalışılan konulardır. Yine araştırmacılar; MDR hizmetlerindeki temel nitelik ve yeterliliklerin neler olması gerektiği, manevi danışmanlıkta kullanılan kavramların ne ifade ettiği ve fonksiyonelliği, manevi danışmanlığın akademik çevrede ve toplumca anlaşılması için yapılması gerekenler, MDR uygulamasının hukuki ve yasal dayanakları gibi konularda da çalışmışlardır.

Araştırmacıların ilgisini çeken bir diğer konu MDR hizmetleri üzerine değerlendirme, analiz ve karşılaştırmalar olmuştur (22/ %17). Bu kapsamda MDR hizmetlerindeki sınırlılıklar ve öneriler, MDR eğitimi

anlayışı üzerine değerlendirmeler ve MDR eğitimindeki ölçütler, Diyanet İşleri Başkanlığının yürüttüğü manevi danışmanlık hizmetleri ile farklı toplum ve geleneklerdeki uygulamalar ve bu hizmetlerin Türkiye'deki uygulamalarla karşılaştırmalı olarak değerlendirilmesi gibi konular tercih edilmiştir. Toplumun ve akademik çevrenin manevi danışmanlık ve rehberlik hizmetlerine yönelik tutum ve beklentileri ile MDR üzerine yapılan çalışmaların çeşitli yönleriyle analizi de bu kapsamda incelenmiştir.

Belirtilen yıllar arasında manevi danışmanlık ve rehberlikle ilgili birçok yaklaşım ve model tartışılmış ya da geliştirilmiştir (17/ %13); manevi danışma ve rehberlikte kültürlerarası- dinlerarası yaklaşımlar ele alınmış, danışma sürecinde dini kaynakların kullanılması değerlendirilmiştir. Bununla birlikte çözüm odaklı görüşme, çevrimiçi manevi danışmanlık uygulamaları, merhamet odaklı terapi yaklaşımı, İHSAN modeli, bilişsel davranışçı yaklaşımla bütünleştirilmiş manevi danışmanlık modeli gibi modeller geliştirilmiş ya da uygulanarak etkililiği ölçülmüştür. Ayrıca dini içerikli müzik terapi, naratif terapi, Stoa ahlak öğretisi, logoterapi gibi terapi çeşitlerinin manevi danışmanlıkta kullanılması tartışılmıştır.

Konulara bakıldığında dezavantajlı gruplara yönelik çalışmalar da göze çarpmaktadır (12/ %9). Dezavantajlı grupların kimlerden oluştuğu ülkeden ülkeye ve yaşam standartlarına göre değişse de genel anlamda kadınlar, gençler, yaşlılar, engelliler, uzun süre işsiz kalanlar, göçmenler, tek ebeveynler, evsizler, öksüz ve yetimler, çalışan çocuklar, yetiştirme yurtlarında kalanlar dezavantajlı grupları oluşturmaktadır (Alp, 2014; Çeviker ve ark, 2018). Yine etnik kimliğe dayalı, inanç kaynaklı ve siyasi düşünce kaynaklı dezavantajlı gruplar da vardır. Avrupa Konseyi (2004), dezavantajlı gruplara sağlık, güvenlik, barınma ve istihdam ile uzun süreli bakım verilmesi gerektiğini belirtmiştir. Bu grupların problemlerine çözüm üretilmesi ve beraberinde toplumsal hayata dâhil edilmesi gerekirken, buna rağmen verilen hizmetler sosyal yönden toplumla bütünleşmelerini sağlamada yetersiz kalmaktadır (Okur & Erdugan, 2010). Belirtilen yıllar arasında dezavantajlı gruplardan korunmaya muhtaç gençlere, hastalara, hükümlü ve tutuklulara ve Suriyeli göçmenlere yönelik manevi danışmanlık hizmeti çalışmaları görülmektedir. Yine engelli bireylerin manevi rehabilitasyonlarında iletişimin önemi üzerinde çalışılmış, engelli çocuğa sahip annelere yönelik manevi destek ile güçlendirme uygulamaları yapılmıştır.

Ülkemizde son zamanlarda yapılan protokollerle birçok kurumda

MDR hizmeti sunulmaktadır. Bu kapsamda araştırmacılar bu kurumlarda sunulan MDR hizmetlerine yönelik çalışmalar yapmışlardır (11/ %9). Buna göre kurumların MDR hizmeti verme noktasında teoriden pratiğe geçiş süreçleri ile sosyal hizmet kurumlarında MDR hizmetinin nasıl verildiği ve nasıl verilmesi gerektiği araştırılmış, hastaneler, ceza infaz kurumları, yetiştirme yurtları ve huzurevlerindeki MDR uygulamaları hukuki ve sosyal boyutlarıyla incelenmiştir. Ayrıca hizmetin bu kurumlarda sağlıklı bir şekilde verilebilmesi için gerekli şartlar, ihtiyaç ve talepler belirlenmeye çalışılmıştır. Bu kurumlarda MDR hizmetinin yaygınlaştırılması ile birlikte hizmeti verecek olan kişiler de araştırmacılar için çalışma konusu olmuştur (6/ %5). Bu çalışmalarda din görevlilerinin manevi danışmanlık konusundaki yeterlilikleri tartışılmış, manevi destek uygulayıcılarının hizmete yönelik düşünceleri, beklentileri, önerileri ve öz değerlendirmelerine yer verilmiştir. Manevi danışman yetiştirilmesinde üniversitelerin çalışmaları, manevi danışmanların koordineli şekilde görev yapmasına yönelik tedbirler ile MDR hizmeti alanların, uygulayıcılara yönelik bakış açıları ve beklentileri de çalışılan konulardır.

Çalışma konularına bakıldığında manevi danışmanlık ve rehberliğin çeşitli değişkenlerle ilişkisinin incelendiği de görülmektedir. Belirtilen yıllar arasında MDR'nin başa çıkma (10/ %8) ve iyi oluş (3/ %2) üzerindeki etkisi ölçülmüştür. Yaşlanma dönemi kayıplarıyla, ergenlik döneminde ergenlik sorunlarıyla, lise öğrencilerinde sınav kaygısıyla, hasta yakını olmanın getirdiği güçlüklerle ve loğusalık ile özel gereksinimli anne olmanın getirdiği zorluklarla başa çıkmada MDR'nin etkisi incelemiştir. Yine gebe kadınlara gebelik sürecinde danışmanlık hizmeti verilmesinin iyi oluşlarına etkisi çalışma konularından biridir.

Tabloya bakıldığında bir diğer dikkat çekici konu “manevi bakım”dır (7/ %5). Manevi bakım, manevi danışmanlık hizmetlerinin tıbbi ayağını oluşturmaktadır. Özellikle kronik sorunları olan hastalarda, kalıcı engellilerde ve yaşlılıkla ilgili problemlerde maneviyatla desteklenen tüm hizmetlerdir. İncelenen araştırmalar çerçevesinde manevi bakımın teorik temelleri, bu temellere ilişkin kültürler arası karşılaştırmalar, manevi bakıma ilişkin etik kurallar ve standartlar ele alınmıştır. Bununla birlikte manevi bakımın etkileri üzerine de çalışmalar mevcuttur.

Manevi danışmanlık ve rehberlik hizmetlerinin aile kurumuna katkıları, aile içi soruna, şiddete ve boşanmaya yönelik manevi destek ile aile ve dini rehberlik bürolarının faaliyetleri de çalışmalara konu olmuştur (4/ %3). Son olarak belirtilen yıllar arasında madde bağımlılığı (4/ %3), bibliyoterapi yönelimli manevi danışmanlık çalışmaları ve yas çalışmaları (2/ %2) da görülmektedir.

Tüm bunlarla birlikte araştırmacıların çalışmalarındaki konu tercihlerini daha iyi anlayabilmek için anahtar kelimelerden yararlanarak kelime bulutu oluşturulmuştur (bkz. Şekil-3).

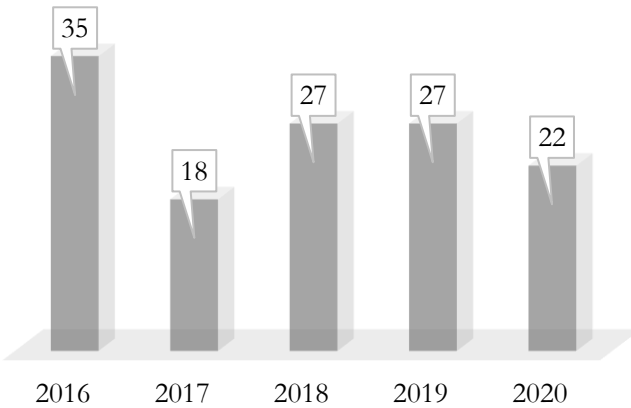
Şekil-3:
Anahtar kelime bulutu



b.b. Araştırmaların Yıllara Göre Dağılımları

2016-2020 yılları arasında yapılan manevi danışmanlık ve rehberlik ile ilgili çalışmalar, yıllara göre dağılımları bakımından incelenmiş ve bu dağılım grafikte sunulmuştur (bkz. Grafik-2).

Grafik-2:
Araştırmaların yıllara göre dağılımı



Araştırmaların yıllara göre dağılımını gösteren Grafik-2'ye göre, bu 5 yıllık periyotta en çok çalışma 2016 (35/ %27) yılında gerçekleştirilmiştir. Bunu sırasıyla 2018 ve 2019 (27/ %21), 2020 (22/ %17) ve 2017 (18/ %14) takip etmektedir. Çalışma sayılarında yıllara göre bir dalgalanma söz konusu olsa da her yıl kayda değer sayıda çalışma yapılmıştır. Manevi danışmanlık ve rehberlik Türkiye'de henüz çok yeni bir alan olması sebebiyle yapılacak her çalışmanın alana az ya da çok katkı sağlaması beklenmektedir. Klinik psikoloji ve psikiyatri alanlarında birçok uygulayıcı, ruhsal hastalıkların önlenmesi ve tedavisinde maneviyanın önemli rolünü anlamaya başlamıştır. Günlük hayatta yaşanan stres, anksiyete, kaygı ve bunun sonucunda ortaya çıkan depresyon gibi durumlarla başa çıkabilmek her geçen gün biraz daha zorlaşmaktadır. Manevi terapi uygulamaları, bu zorluklarla başa çıkma yöntemlerinden biri olarak kaçınılmaz hale gelmiştir. Manevi danışmanlar, bireylerin hayatlarının önemli bir parçası olan dinden yararlanarak fakat bunun yanı sıra psikolojiyle ilgili teorik bilgileri de yadsımadan ve bunları da din bilimleriyle harmanlayarak danışanlarına daha iyi hizmet vermeye çalışır. Yapılan çalışmaların bu hizmetin kalitesinin artırılması ve daha nitelikli hale getirilmesi noktasında önem arz ettiğini söylemek mümkündür.

b.c. Araştırmaların Yayın Türlerine Göre Dağılımları

Araştırma kapsamında değerlendirilen araştırmaların dört farklı yayın türü bakımından kategorilere dağılımı aşağıda verilmiştir (bkz. Grafik-3).



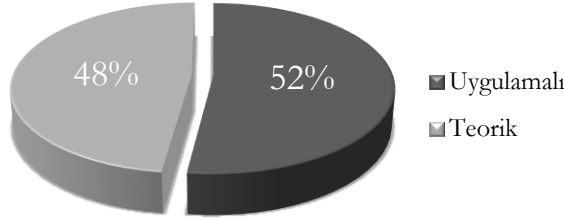
Grafik-3'e göre, incelenen çalışmaların 57'si (%44) araştırma makalesi, 37'si (%29) kongre bildirisi, 30'u (%23) yüksek lisans tezi ve 5'i (%4) doktora tezidir. Grafığe göre en yüksek oran araştırma makalelerine aitken en düşük oran doktora tezindedir. Yüksek lisans tez sayısındaki yüksek oran alanla ilgili oldukça olumlu bir gelişmedir; çünkü yüksek lisans tezleri araştırma makalelerine nazaran daha fazla emek ve zamanın harcandığı çalışmalardır. Dolayısıyla bu da konunun daha detaylı çalışıldığı ve nispeten daha nitelikli bir çalışma ortaya çıktığı anlamına gelir. Bu bulgu, yeni araştırmacıların manevi danışmanlık ve rehberlik alanına ilgi duyduğunu da göstermektedir. Ancak aynı ilginin doktora öğrencilerinde olmadığı anlaşılmaktadır. Yapılacak doktora çalışmalarının alandaki birçok eksikliği gidereceği düşünülmektedir.

b.d. Araştırmaların Yöntemlerine Göre Dağılımı

Araştırmalar sonucunda üretilen bilgi, değişik araştırma türleri açısından farklılık gösterebilmektedir. Dolayısıyla araştırmaları, sonunda elde edilmesi amaçlanan bilgiye göre sınıflamak uygun olacaktır (Karasar, 2014; Büyüköztürk ve ark., 2011). Araştırma yapmanın temel amacı, problemleri çözmek veya uygulamaları geliştirmek için gerekli bilgiyi üretmek olduğu için, temelde iki tür araştırma olduğu söylenebilir: teorik araştırma ve uygulamalı araştırma (Karasar, 2014). Teorik araştırmanın amacı sadece bilgi üretmektir. Teorik araştırmalar sayesinde anlama, açıklama ve teori geliştirme düzeyine ulaşabilir. Temel amaç, problemi iyi anlamak ve problemle ilgili eksik bilgileri tamamlamaktır. Bu araştırma türünün amacı sadece bilgi üretmek olsa da elde edilen sonuçlar topluma fayda sağlamak için kullanılmalıdır. Bu durumun doğal nedeni, araştırma için kullanılan verilerin araştırmacının çevresinden elde edilmiş olmasıdır. Topluma bu fırsatı sağlamak araştırmacıların görevlerinden biridir (Karasar, 2014). Uygulamalı araştırma ise mevcut sorunları çözmeyi, durumu iyileştirmeyi ve geliştirmeyi amaçlamaktadır. Araştırmacı problemi çözmek noktasında belirli bir hedefe sahiptir. Bilginin üretimi, teorik araştırmanın ana amacı olarak ifade edilir ancak uygulamalı araştırmada da bilgi üretilebilir. Deneysel çalışmalar, belirli sorunları belirlemeye ve uygun çözümler üretmeye yönelik çalışmalar ve problemler için somut ürün çıkarmaya yönelik çalışmalar bu gruba girer (Büyüköztürk ve ark., 2011).

Grafik-4:

Araştırmanın yöntemlerine göre dağılımı

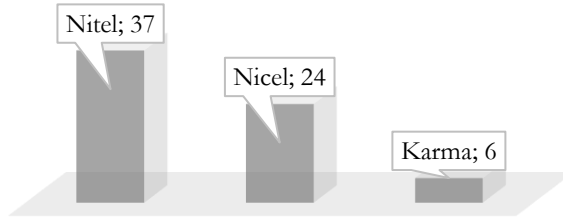


Grafik-4, söz konusu dönemde yapılan araştırmaların bu iki yöntem bakımından dağılımını göstermektedir. Bu araştırmalardan 67'si (%52) uygulamalı ve 62'si (%48) ise teorik olarak gerçekleştirilmiştir. Dolayısıyla, konuyla ilgili yapılan araştırmalarda yöntem tercihi neredeyse eşit orandadır. Teorik araştırmalarla kıyaslandığında, uygulamalı araştırmalardaki verilerin daha işlevsel olduğu söylenebilir; çünkü ilgili araştırmalara bakıldığında uygulamalı araştırmalar manevi danışmanlık hizmeti veren ve bu hizmetten yararlananlar üzerinde yapılmıştır. Verilerin doğrudan sahadan elde edilmesinin ise verilmekte olan manevi danışmanlık ve rehberlik hizmetinin kalitesi, hizmet sunum sürecinde karşılaşılan zorluklar ve daha nitelikli bir danışmanlık hizmeti için gereklilikler gibi konularda daha gerçekçi bilgiler elde edilmesini sağlayacağı söylenebilir. Bu nedenle araştırmaların daha çok uygulamalı düzlemde yürütülmesinin mevcut problemlerin çözümünde fayda sağlayacağı düşünülmektedir. 19.yy.da batılı ülkelerde teori düzeyindeki akademik çalışmalardan sonra nihayet hastaneler, çocuk ıslah evleri, rehabilitasyon merkezleri, çeşitli eğitim kurumları ve aile destek birimlerinde manevi terapi uygulanmaktadır. Hastanelerde manevi danışmanlık ve rehberlik hizmetleri, bazı Avrupa ülkelerinde resmi bir hizmet politikası olarak yaklaşık 40 yıldır uygulanmaktadır. 1990'lı yıllardan itibaren İngiltere ve Kanada gibi gelişmiş ülkelerde ise manevi danışmanlık ve rehberlik hizmetleri, yaşamı tehdit eden ve tedavisi mümkün olmayan hastalara gerekli bakım ve tedavinin sağlanması amacıyla hızlı bir kurumsal gelişim göstermiştir. Türkiye'de de teorik çalışmalardan ziyade uygulamalı çalışmalara geçilmesi alanı topluma tanıtmada konusunda daha çok fayda sağlayabilir; çünkü manevi danışmanlık uygulaması toplum tarafından net olarak anlaşılammıştır. Toplumun, manevi danışmanlığı tanıma sürecinde ideolojik kaygılarını ve önyargılarını bir kenara bırakarak konuya objektif yaklaşabilmesi uygulamalı araştırmalar sonucunda elde edilen verilerle mümkün olabilir.

b.e. Uygulamalı Araştırmaların Metodolojilerine ve Veri Toplama Tekniklerine Göre Dağılımı

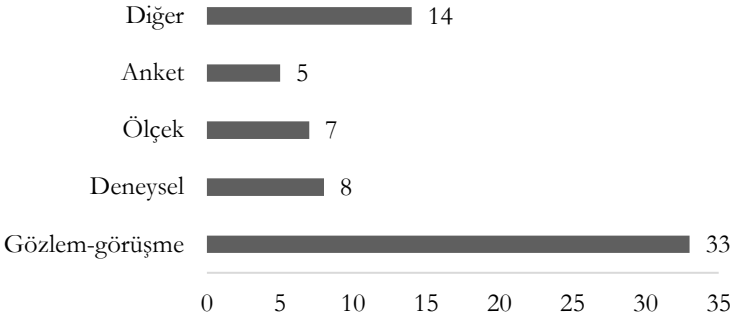
Araştırma metodolojisi, herhangi bir araştırmacının pratik yöntemini ifade eder. Daha spesifik olarak, araştırmacıların araştırma amaçlarını ve hedeflerini çözmek için etkili ve güvenilir sonuçlar sağlamak amacıyla araştırmayı sistematik olarak nasıl tasarladığıyla ilgilidir. Makalenin veya tezin metodoloji bölümünde, seçilen yöntem ve tekniklerin araştırmanın amaç ve hedeflerine en uygun yöntem ve teknikler olduğu kanıtlanarak, etkili ve güvenilir sonuçlar sağlanarak tasarım seçiminin rasyo- nelliği gerekçelendirilmelidir. İyi bir araştırma metodolojisi bilimsel olarak sağlam bulgular sağlarken zayıf bir metodoloji sağlamaz. Dolayısıyla araştırmalarda nicel, nitel ya da her ikisini kapsayan karma metodolojiden hangisinin benimsendiğinin ortaya konulması önemlidir. Bu amaçla, ulaşılan yayınlardan uygulamalı olarak yapılanlar, temel aldıkları metodolojiler bakımından incelenmiş ve Grafik-5'te gösterilmiştir.

Grafik-5:
Uygulamalı araştırmaların metodolojilerine göre dağılımı



Grafik-5'e göre, yapılan 67 uygulamalı araştırmanın 37'si (%55) görüşme ve gözlem formlarının kullanıldığı, derleme ve betimsel analizin de yer aldığı nitel yöntemle yapılmışken, 24'ü (%36) çoktan seçmeli likert tipi sorular barındıran ölçek ve anketler ile yapılmıştır. Her iki yöntem kullanılarak karma bir şekilde yapılan araştırma sayısı ise 6 (% 9)'dur. Dolayısıyla, uygulamalı çalışmalar kapsamında yer alan nitel araştırmalar alan için en çok tercih edilen yöntem olmuştur. Nitel araştırmalarda daha çok danışanlara manevi danışmanlık hizmeti verilmiş, görüşmeler yapılmış, ön test-son test puanlarına bakılarak uygulamanın etkisi ölçülmüştür. Manevi danışmanlık ve rehberlik uygulamasının yaygınlaştırılması noktasında bu araştırmaların en büyük katkısını sağlayacağı düşünülmektedir. Uygulamalı olarak yapılan 67 araştırmanın veri toplama tekniğine göre dağılımı Grafik-6'da verilmiştir.

Grafik 6:
Uygulamalı araştırmaların veri toplama tekniklerine göre dağılımı



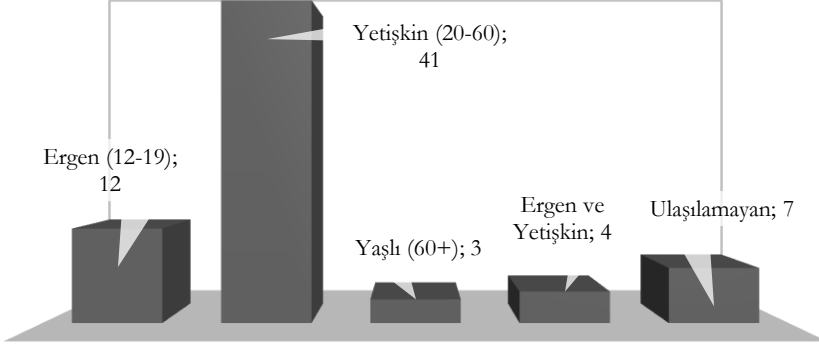
Grafik-6'ya göre, görüşme tekniği ile yapılan çalışmalar (33/ %49) en yüksek sayıdadır. Deney tekniğiyle 8 (% 12), ölçek tekniğiyle 7 (% 10) ve anket tekniğiyle 5 (% 8) çalışma yapılmıştır. Görüşme tekniğinin hazırlık ve uygulama açısından en zor tekniklerden biri olduğu söylenebilir. Bu teknik, konuyla ilgili detaylı ve derinlemesine bilgiler elde edildiği, katılımcıya konuyla ilgili duygu, düşünce ve deneyimlerini ifade etmesine fırsat verdiği, onları kısıtlamadığı için daha kaliteli veri elde etme imkânı sağlamaktadır. Literatür tarandığında alanla ilgili araştırmalarda görüşme tekniklerinin kullanımı yıllar geçtikçe artmıştır. Danışanlar için en doğru sonuçları elde etmek amacıyla bu tekniğin kullanımının olumlu sonuçlar doğurduğu düşünülmektedir.

b.f. Uygulamalı Araştırmaların Örneklem Yaş Gruplarına Göre Dağılımı

Bilimsel çalışmaların amacı, örneklem değerinden evren değerlerini tahmin edebilmektir. Bazı kurallar belirlenerek herhangi bir evrenden seçilen örneklemin, seçildiği evreni temsil etme yeterliği olduğu kabul edilir. Uygulamalı araştırmalarda verilere ulaşmak için örneklem grubu seçimi önemli bir husustur. Bu bağlamda çalışmalar yaş gruplarına göre kategorize edilmiştir. Buna göre ergen yaş aralığı: 13-19; yetişkin yaş aralığı: 20-60 ve yaşlı yaş aralığı 60+ olarak belirlenmiştir. Çalışmalarda dört farklı örneklem grubu olup (ergenler, yetişkenler, yaşlılar ile ergenler ve yetişkinler) bazı araştırmalarda örneklem hakkında ayrıntılı ya da net bilgi sunulmadığı için bunlar beşinci grup olarak ulaşılamayan grubuna dâhil edilmiştir. Üzerinde araştırma yapılan örneklemlerin, yaş gruplarına göre dağılımı aşağıda gösterilmektedir (bkz. Grafik-7).

Grafik-7:

Örneklem yaş gruplarına göre dağılımı



Grafik-7'ye göre çalışmalar büyük oranda yetişkinler grubunda gerçekleştirilmiştir (41/ %61). Diğer yandan, sadece ergenler üzerinde 12 (%18), ergenler ve yetişkinler üzerinde 4 (%6), yaşlılar üzerinde 3 (%5) araştırma yapılmıştır.

Sonuç

Bu makalede, veri kaynaklarının taranması neticesinde manevi danışmanlık ve rehberlik hizmeti ile ilgili 2016-2020 yılları arasında yapılan 129 araştırma; yıllara, yayın çeşidine, yöntemine (metodoloji, veri toplama tekniğine ve örneklem yaş grubu) göre kategorize edilmiştir. Analiz sonucu elde edilen bulgular grafiklere dökülerek somutlaştırılmıştır (ayrıca bkz. Ek-1). Elde edilen bulgulara göre;

- Araştırmaların yıllara göre dağılımında dalgalanmalar olsa da sayılarda kısmen bir düzen söz konusudur. En çok sayıda araştırma, uluslararası manevi danışmanlık ve rehberlik kongresinin düzenlenmesinin etkisiyle 2016 yılında yayınlanmıştır (35/ %27). Bunu sırasıyla 2018 ve 2019 (27/ %21), 2020 (22/ %17) ve 2017 (18/ %14) takip etmiştir.

- Yayın türleri olarak, en fazla sayıda araştırma makalesi (57/ %44) yayınlanmıştır. Bunun yanında 37 kongre bildirisi (%29), 30 yüksek lisans tezi (%23) ve 5 doktora tezi (%4) yapılmıştır.

- Araştırmalarda takip edilen yöntem bakımından araştırmaların %52'si (67) uygulamalı, %48'i (62) ise teorik olarak gerçekleştirilmiştir.

- Uygulamalı yapılan araştırmalarda sırasıyla en çok nitel yöntem (37/ %55) sonra nicel (24/ %36) ve sonra karma yöntem (6/ %9) kullanılmıştır. En çok kullanılan teknik ise görüşme (33/ %55) tekniğidir.

- Üzerinde araştırma yapılan örneklemin yaş grupları açısından en çok çalışma yetişkinleri kapsayan yaş grubu (41/ %61) üzerinde yapılmıştır. Ergenlerle 12 (%18), yaşlılarla 3 (%5), ergen ve yetişkinlerle 4

(%6) çalışma yapılmıştır.

(i)-*Güçlü Yönler*: Manevi danışmanlık ve rehberlik hizmeti Türkiye’de henüz çok yeni bir alandır. Bu yüzden alan, araştırmacıların yoğun ilgisini çekmektedir. Son yıllarda artarak devam eden çalışmalar bunun kanıtı niteliğindedir. Zira araştırma kapsamındaki bütün yıllarda alanla ilgili yüksek sayıda araştırma mevcuttur. Araştırmalar incelendiğinde manevi danışmanlık ve rehberlik alanı ile ilgili çoğu konuda çalışmaya rastlamak mümkündür. Bu çalışmalarda öncelikle MDR’nin topluma ve akademik çevrelere tanıtılması amacıyla alanın teorik temelleri incelenmiş ayrıca MDR hizmetlerinin sürdürülmesindeki yeterlilik ve niteliklerden bahsedilmiştir. Güncel olarak sürdürülen hizmetler değerlendirilerek eksik ya da geliştirilmesi gereken yönler belirlenmiş, hizmetlerin kalitesinin ve yaygınlığının artması noktasında önerilerde bulunulmuştur. Bunun yanı sıra yeni bir meslek dalı olması sebebiyle mesleği sürdüren görevlilerin yaşadığı sıkıntılar, beklentileri ve önerileri de çalışmalarda yer bulmuştur. Ayrıca araştırmalarda dezavantajlı gruplar (hükümlüler, huzurevi sakinleri, hastalar, çocuklar, engelliler) üzerine çalışmalar yapılması ve hayat standartlarının iyileştirilmesi adına önerilerde bulunulması bu grupların göz ardı edilmemesi adına olumlu bir gelişmedir. Özellikle görüşme şeklinde yapılan uygulamalı araştırmalar alanın topluma tanıtılması ve faydalarının anlaşılabilmesi açısından büyük yarar sağlamıştır.

Araştırma sonuçlarına bakıldığında manevi danışmanlık ve rehberlik hizmeti uygulamasının; özellikle dezavantajlı gruplarda yer alan bireylerin ruh sağlığını olumlu yönde etkilediği, destek bulmalarını sağladığı ve sosyal hayata katılımlarını artırdığı görülmektedir. Bireyler manevi ve dinî desteğe gereksinim duymaktadır ve bu destek yıllar içerisinde daha ulaşılabilir ve sistematik olmaktadır. Araştırmada dikkat çeken bulgulardan bir diğeri de yüksek lisans öğrencilerinin alana yönelik ilgisidir. Yüksek lisans tezlerinin araştırma makalelerine kıyasla daha çok emek gerektirdiği ve daha doğru sonuçlara ulaştırdığı düşünüldüğünde bu çalışmaların varlığı olumlu bir gelişme olarak görülmektedir. Bu tezler aracılığıyla genç araştırmacılar alana yeni bir ruh getirmekte ve mevcut problemlerin çözümünde güncel öneriler sunabilmektedir.

(ii)-*Zayıf Yönler*: İncelenen araştırmalara bakıldığında bazı konuların çoğu kez tekrar edildiği görülmektedir. Örneğin, alanla ilgili benzer teorik tartışmalar yapılmıştır. Bunun yanında MDR’de kullanılacak birçok yöntem varken çalışmalarda bibliyoterapi uygulamasına ağırlık verildiği görülmektedir. Yine kurumlardaki MDR hizmetlerinin incelen-

diği çalışmalarda kurum olarak çoğunlukla hastane ve cezaevi tercih edilirken huzurevleri, yetiştirme yurtları, kadın konukevi, çocuk ıslahevi gibi birçok kurum ise ihmal edilmiştir. Oysa bu kurumlar MDR hizmetlerinin yaygınlaşması gereken alanlardır. Zira Diyanet İşleri Başkanlığı da bireyin bulunduğu ve sosyalleştiği her alanda onlara destek olmak ve fayda sağlamak amacıyla MDR'nin de içinde bulunduğu cami dışı din hizmetlerini bu sosyal hizmet kurumlarında sürdürmektedir. Verilen hizmetlerin kalitesini ve eksik yönlerini belirleyebilmek adına araştırmacıların çalışmalarını bu kurumlar ile de yapması faydalı olacaktır. Çalışmalarda dikkat çeken bir diğer eksiklik ise MDR'nin, başa çıkma ve iyi oluş değişkenleri ile ilişkisinin birden fazla kez incelenmesine rağmen stres, kaygı, yaşam doyumu vd. değişkenlerin göz ardı edilmesidir. Ayrıca araştırmalarda farklı inançlara sahip ya da inançsız bireylere yönelik herhangi bir çalışmaya da rastlanmamıştır. Bu sebeple manevi danışmanlığın din ile inanç dışı fakat manevi alandaki konularda ne yapabileceği hususunda net bir tavır belirlenmemiştir.

Toplumun ihtiyaç duyan bütün kesimleri danışmanlık hizmetinden yararlanabilmelidir. Söz konusu hizmetin uygulanması noktasında öncü rolü üstlenen Diyanet İşleri Başkanlığının da amacı bu hizmeti ülkenin ve toplumun geneline yaymaktır. Ancak bu hedefi gerçekleştirebilmek için uygulamalı araştırmalara mevcut durumundan daha fazla ağırlık verilmelidir. Ayrıca örnekleme bakıldığında büyük oranda yetişkin grup üzerinde çalışılması diğer yaş gruplarının danışmanlık hizmetine ulaşması ve hizmetin sonuçlarının değerlendirilmesi adına eksiklikler yaratabilir. Oysa ergenlik dönemi, manevi danışmanlık ve rehberlik hizmeti açısından en hassas yaş gruplarından biri olarak görülmelidir. Çünkü bu dönem gencin psikososyal, ekonomik ve duygusal sorunlarla uğraştığı, “kimlik bunalımı” süreci yaşadığı bir dönemdir. Gencin bu süreçte kazandığı duygusal coşku, hızla değişen insan ilişkileri, etrafındakiler nazarında takdir görme ve sevilme ihtiyacı gibi kişisel gelişim özellikleri de manevi danışma ve rehberlik açısından son derece önemlidir (Söylev, 2010). Sağlıklı birey ve toplum oluşturmak gençlerin psikolojik yapısına uyarlanmış rehberlik hizmetiyle mümkün olabilecektir. Dolayısıyla gençlere yönelik manevi danışma ve rehberlik hizmetleri önem arz etmektedir (Söylev, 2014). Yaşlılar da danışmanlık hizmetinden en iyi şekilde yararlanmalıdır. Araştırmalar hayatın son dönemlerinde sorunlarla başa çıkmada bir güç kaynağı olarak dinî inancın etkisini vurgulamaktadır (Demirdiş, 2010). Yaşlılar, manevi değerleri diğer yaş gruplarına oranla daha fazla önemserler. Maneviyatın; ölüm gerçeği ile daha yakından tanışan yaşlının bu korkusunun hafiflemesinde ve dini aktivi-

tiler yoluyla kendi yaş grubuyla iletişim halinde olmasında katkısı büyüktür. Bu bakımdan manevi rehberlik yaşlılar için de önem taşımaktadır (Akgül, 2004).

Manevi danışmanlar, danışanlarının refahına katkıda bulunmak, sıkıntılarını gidermek, başa çıkmalarında yardımcı olmak ve bireyin psiko-sosyal uyumunu sağlamak gibi hedefler belirler. Çalışma kapsamındaki uygulamalı araştırmaların hepsinde danışmanlık hizmetinin lisans düzeyindeki vaizler tarafından verildiği görülmektedir. Bu hedeflerin gerçekleşmesi noktasında vaizlere yönelik hizmet içi ve danışmanlık eğitimlerinin ne düzeyde olduğuna dair bir çalışma yoktur. Türkiye’de çok kısa süreli hizmet içi eğitimlerle vaizlerin gerekli donanıma sahip olduğu varsayılmaktadır. Güncel anlamda danışmanlık hizmeti veren görevlilerinin nicelik ve nitelik açısından ne derece yeterli olduğu tartışılır. Bu konuda daha çok görevli vaizlerle görüşmeler yapılmış ve icraatları ile beklentileri hakkında bilgi alınmıştır. Ancak manevi danışmanların bu mesleği seçme nedenleri, hizmetin verilmesi noktasında karşılaştıkları sorunlar, manevi danışman olanlarda/olacak kişilerde hangi özelliklerin bulunması gerektiği, danışanların daha çok hangi konularda manevi destek talep ettiği, danışan, danışan yakını ve diğer kurum personelinin hizmete yönelik düşünceleri gibi konularda daha geniş kapsalı çalışmalar yapılabilir. Ayrıca yapılan protokollere rağmen MDR görevlilerinin statüleri ve özlük hakları gibi hususlarda da sorunlar devam etmektedir. Bunların çözülmesi de hizmetlerin ve çalışmaların kalitesini ve niteliğini artıracaktır.

Ayrıca belirtilen yıllar arasında disiplinler arası çalışmaya rastlanmamıştır. Manevi danışmanlık ve rehberlik alanı Batı’da sadece tek bir disiplinin tekelinde ilerlemeyerek psikiyatri, psikoloji, sosyoloji, teoloji, sosyal hizmet vb. ilgili disiplinlerin teorik ya da uygulamalı araştırmalarında kendine yer bulmuştur. Türkiye’de ise alan tek bir disiplinin çabasına terk edilmiş durumdadır.

(iii)-*Tehditler ve Fırsatlar*: Psikoloji ve psikiyatri biliminin din ve maneviyata karşı uzun yıllar devam ettirdiği pozitivist karşıt tutum sebebiyle manevi öğeler terapilere dâhil edilememiştir (Oman, 2007). Manevi danışmanlık dinler üstü bir insani destek ve yardım faaliyeti olsa da alan çeşitli suçlamalarla karşılaşmaktadır (Aydın, 2004). Manevi danışmanlık ve rehberliğin sadece dindar danışanlarla sürdürülebileceği ve onlara yarar sağlayacağı düşünülmektedir. Her ne kadar günümüzde bu algı kısmen yıkılsa da manevi danışmanlık ve rehberlik alanının psikolojiye alternatif yaratma çabası olarak geliştiği iddiası sürmektedir (Browning,

1987). Bu sebeple toplumun hatırı sayılır bir kısmı manevi terapinin etkililiği konusunda tereddütler yaşamaktadır. Bu durum araştırmaların sürdürülmesinde ve yaygınlaşmasında da sorunlar yaratmaktadır.

MDR hizmetinin devlet kurumlarındaki idaresini üstlenen Diyanet İşleri Başkanlığına yönelik toplumun düşünce ve tutumları da bir diğer problemidir. Kurumun halkın nazarındaki güvenilirliği, hukuki ve yapısal düzenlemelerle artırılmalı ve imajı güçlendirilmelidir. Bu sayede MDR çalışmalarında da ilerleme kaydedilecek ve hizmetin verimliliği artacaktır.

MDR uygulayıcılarının bu hizmeti irşat vazifesi ile sınırlı görüp danışmanlık yapmak konusundaki isteksizlik ve yetersizliği de alan için bir eksikliklerdir. Günümüz uygulamalarında manevi danışmanların, danışmanlarla görüşmelerinde hangi yaklaşım ya da yöntemleri kullandıkları ve görüşmelerin kayıt ve takibini nasıl yaptıkları gibi konular dahi muallâktadır. Zira verilen kısa süreli hizmet içi eğitimler böylesi bir görevin sürdürülmesi için yeterli değildir. İmzalanan protokollerle birçok kurumda görevlendirilen vaizler her ne kadar alan adına faydalı hizmetler vermeye çalışsa da en iyi sonuca manevi danışmanlık üzerine lisans eğitimi almış danışmanlarla ulaşılabileceği su götürmez bir gerçektir. Bunun için manevi danışman yetiştirmek amacıyla üniversitelerde “manevi danışmanlık ve rehberlik” bölümleri açılması uygun olacaktır. Hiç değilse öğrenciler ilahiyat lisans eğitiminin yanında psikoterapi eğitimi de almalı, bunun yanında zorunlu staj programına tabi tutulmalıdır. Yine yüksek lisans ve doktora programları da yaygınlaştırılabilir. Bu sayede yeni istihdamların yaratılabileceği düşünülmektedir.

Bunun dışında manevi danışmanlık ve rehberlik alanında yürütülecek çalışmalarda disiplinler arası uygulamalar alanı çok daha iyi noktalara getirebilir. Manevi danışmanlığın sağaltıcı etkisi göz önüne alındığında ilgili disiplinlerin bu olumlu gerçekliğe odaklanıp sürece katkı sağlaması önemli bir kazanım sağlayacaktır. Zira günümüz gelişmeleri ve hızla değişen ihtiyaçlar, manevi danışmanlık ve rehberlik olgusunun önemini açıkça ortaya koymaktadır. Son yıllarda manevi danışmanlık konusunda birçok kurumda uygulamaya geçildiği ve akademik üretimin gideerek arttığı düşünüldüğünde disiplinler arası çalışmanın önemi daha net anlaşılacaktır.

Manevi danışmanlık ve rehberlik hizmeti vermek amacıyla kurulan aile ve dinî rehberlik bürolarının görev tanımına bakıldığında çocuk işçiler, gençler, yaşlılar, özürlüler, göçmenler, azınlıklar, eski hükümlüler, kadınlar, tek ebeveynli aileler ve yoksullar gibi dezavantajlı gruplara (Alp, 2014) yönelik hizmet tanımları dikkat çekmektedir. Buna göre toplumsal

ve bireysel problemlerin açığa çıktığı hastane, hapisane, huzurevleri, öğrenci yurtları gibi kurumlarda bireye destek olmak, kurum bakımı altında bulunan ve yukarıda ifade edilen kesimlere yönelik manevi danışmanlık ve rehberlik hizmeti sunarak toplumsal uyum süreçlerine katkı sağlamak bu büroların görevleri arasındadır. Yine imzalanan protokollerle sağlık ve cezaevi hizmetlerinde manevi danışmanlık ve rehberlik hizmetleri sürdürülmektedir. Hayatın her alanına manevi danışmanlığın yayılmasının hedeflendiği ülkemizde, uygulamanın yeni olması sebebiyle bulunduğumuz süreç son derece önemlidir. Zira uygulamanın kurumsal, hukuki, toplumsal ve dinî-manevi alandan kaynaklı sorunları çözmesi, bu çözümleri gerçekçi ve sistematik bir zemine oturtması gerekmektedir. Bunun için başta yapılması gereken toplumun manevi danışmanlık ve rehberliğe ihtiyaç duyan tüm kesimleriyle çalışmalar yapılmasıdır. Böylece bu kesimlerin danışmanlık hizmetinden beklentileri, danışmanlık hizmetlerinin eksik yönleri, danışmanlık hizmeti verenlerin yeterlik düzeyleri belirlenebilir.

Manevi danışmanlık ve rehberlik günümüzde oldukça ilgi gören ve merak uyandıran bir alandır. Yapılan yoğun çalışmalara rağmen alan gelişimine ve yaygınlaşmasına bağlı olarak araştırmacılara birçok fırsat sunmaktadır. Günümüzde MDR pek çok üniversitenin lisans düzeyinde ders olarak okutulmakta, enstitüler tarafından tezli ve tezsiz lisansüstü programlar açılmaktadır. Yine birçok kurum yeni protokollerle uygulama yönünde faaliyet sürdürmektedir. Bu kapsam da bireysel ve toplumsal faydanın sağlanması adına araştırmalar devam etmeli, teorik alt yapı güçlendirilmeli ve uygulamadaki yetersizlikler ortadan kaldırılmalıdır.

(iv)-*Araştırmanın Sınırlulukları ve Öneriler*: Çalışmanın yürütüldüğü süreçte pandeminin yarattığı olumsuz koşullar sebebiyle (kargo vb.) kütüphanelere ulaşabilmek zorlaşmış olup bu sebeple araştırmanın kapsamına araştırma makaleleri, kongre bildirileri, yüksek lisans ve doktora tezleri dâhil edilmiş, kitaplar ise çalışmaya dâhil edilmemiştir. Bu durum araştırmanın yöntem bölümünde "çalışmaya dâhil etme ve hariç tutma ölçütleri" başlığı altında da belirtilmiştir. İlerleyen süreçte alanla ilgili yazılan birçok değerli kitap yıl aralığı da daha geniş tutularak ayrı bir çalışmayla okuyucuya sunulabilir. Bu şekilde daha nitelikli bir Swot analizinin gerçekleştirilebileceği düşünülmektedir.

Kaynaklar

Akgül, M. (2004). Yaşlılık ve dindarlık - Dindarlık, mutluluk ve hayattan zevk alma ilişkisi: Konya Huzurevi örneği. *Dinî Araştırmalar Dergisi*, 6 (19).

Alp, L. (2014). *Dezavantajlı grupların istihdama katılmaları: G-20 ülkelerindeki başarılı uygulamalar*. (Uzmanlık Tezi). Çalışma ve Sosyal Güvenlik Bakanlığı Dış İlişkiler ve Yurtdışı İşçi Hizmetleri Genel Müdürlüğü.

Avrupa Komisyonu. (2004). *Equality and non-discrimination in an enlarged European Union*. Green Paper. Erişim: 05.06.2018. <http://www.ab.gov.tr>.

Aydın, A. (2004). Çağdaş araştırmalar ışığında din psikolojisine bir bakış. *Dinbilimleri Akademik Araştırma Dergisi*, 4 (2), 49-59.

Başar, S. (2008). *Diyanet İşleri Başkanlığı'nın yürüttüğü cami dışı din hizmetleri kapsamında hastanelerde din hizmeti ihtiyacı*. Ankara: Diyanet İşleri Başkanlığı Yayınları.

Baygeldi, M. R. (2018). Türkiye'de manevi danışmanlık: Mevcut durum ve öneriler. *Siyaset, Ekonomi ve Toplum Araştırmaları Vakfı Yayınları*, 234, 7-30.

Browning, D. S. (1987). *Religious thought and the modern psychologies*. Philidelphia: Fortress Press.

Büyüköztürk, Ş. ve ark. (2011). *Bilimsel araştırma yöntemleri*. Ankara: Pegem Yayıncılık.

Coşkunsever, A. (2016). *Sosyal hizmet kurumlarında dinî danışmanlık ve rehberlik: Yetiştirme yurdu ve bakım ve sosyal rehabilitasyon merkezi örneği*. (Yayımlanmış Doktora Tezi). Bursa: Uludağ Üniversitesi Sosyal Bilimler Enstitüsü.

Çeviker, A. ve ark., (2018). UNICEF'e göre Türkiye'de dezavantajlı kabul edilen grupların sportif etkinliklerle sosyal uyumunun sağlanması. *Siirt Üniversitesi Sosyal Bilimler Enstitüsü Dergisi*, 12, 221-238.

Çoban, M. (2016). Uyuşturucu madde bağımlılığı ile mücadelede manevi danışmanlık ve rehberlik uygulamalarının yeri ve önemi: İstanbul örneği. *Manevi Danışmanlık ve Rehberlik-I Bildirileri* (7-10 Nisan 2016), İstanbul: Değerler Eğitimi Merkezi Yayınları.

Demirdiş, E. (2010). *Yaşlıların rehberlik ve psikolojik danışma ihtiyaçlarının farklı değişkenler açısından incelenmesi*. (Yayımlanmamış Doktora Tezi). Samsun: Ondokuz Mayıs Üniversitesi Sosyal Bilimler Enstitüsü.

Doğan, M. (2017). Hastane örneği üzerinden manevi danışmanlık ve rehberlik hizmetlerine genel bir bakış. *Cumhuriyet İlahiyat Dergisi*, 21 (2), 1267-1304.

Erdem, M. & Kesgin, B. (2018). Türkiye'de manevi destek hizmetlerinin kurumsallaştırılması. *Bingöl Üniversitesi Sosyal Bilimler Enstitüsü Dergisi*, 8 (16), 69-92.

Gülmez, Ç. (2016). Eşine şiddet uygulayan erkeklere yönelik bilişsel davranışçı yaklaşımla bütünleştirilmiş dinî/manevi danışmanlık modeli. *Uluslararası Manevi Danışmanlık ve Rehberlik Kongresi I Bildirileri* (7-

10 Nisan 2016), (ss. 349-376). İstanbul: Değerler Eğitimi Merkezi Yayınları.

Hill, T. & Westbrook, R. (1997). SWOT Analysis: It's time for a product recal. *Long Range Planning*, 30, 46-52.

Hökekleli, H. (2006). *Gençlik ve din*. İstanbul: Dem Yayınları.

İşık, Z. (2016). Bebek kaybı yaşayan ailelere yas sürecinde manevi danışmanlık neden gerekli? *Uluslararası Manevi Danışmanlık ve Rehberlik Kongresi I Bildirileri* (7-10 Nisan 2016), (ss. 41-68). İstanbul: Değerler Eğitimi Merkezi Yayınları.

Karasar, N. (2014). *Bilimsel araştırma yöntemleri*. Nobel Yayınları, Ankara.

Kılavuz, M. A. & Kılavuz, E. (2016). Yaşlanma döneminde kayıplarla başa çıkmada manevi danışmanlık hizmetlerinin önemi. *Uluslararası Manevi Danışmanlık ve Rehberlik Kongresi I Bildirileri* (7-10 Nisan 2016), (ss. 17-40). İstanbul: Değerler Eğitimi Merkezi Yayınları.

Koç, M. (2012). Manevi danışmanlık ile ilgili Batı'da yapılan bilimsel çalışmaların tarihi ve literatürü (1902-2010) üzerine bir araştırma-I. *Çukurova Üniversitesi İlahiyat Fakültesi Dergisi*, 12 (2), 201-237.

Okur, N. & Erdugan, E. F. (2010). Sosyal haklar ve özürllüler: Özürllülük modelleri bağlamında tarihsel bir değerlendirme. 2. *Sosyal Haklar Sempozyumu*, (ss. 54-82). İstanbul, Türkiye.

Oman, D. (2007). A college course for learning from community-based and traditional spiritual models. *Pastoral Psychology*, 55, 473-493.

Peçenek, M. A. (2019). Manevi danışmanlık ve rehberlik I-II. *Akademik Platform İslami Araştırmalar Dergisi*, 3 (1), 104-113.

Pickton, D. & Wright, S. (1998). What's SWOT in strategic analysis? *Strategic Change*, 7 (2), 101-109.

Satan, A. & Çıplak, K. & Kaplaner, O. & Erol, F. (2016). Ebeveyn kaybı yaşamış ergenlerde bibliyoterapi yönelimli manevi danışmanlık uygulaması. *Uluslararası Manevi Danışmanlık ve Rehberlik Kongresi I Bildirileri* (7-10 Nisan 2016), (ss. 397-414). İstanbul: Değerler Eğitimi Merkezi Yayınları.

Söylev, Ö. F. (2010). Gençleri dine yaklaştıran ve dinden uzaklaştıran sosyal sebepler. *Diyanet İlmî Dergi*, 36 (4), 31.

Söylev, Ö. F. (2014). *Türkiye'de dinî danışma ve rehberlik alanları, imkânları ve yöntemleri (Diyanet İşleri Başkanlığı Örneği)*. (Yayımlanmış Doktora Tezi). Bursa: Uludağ Üniversitesi Sosyal Bilimler Üniversitesi.

Topuz, İ. (2016). Manevi danışmanlık ve rehberlikte temel nitelik ve yeterlilik. *Uluslararası Manevi Danışmanlık ve Rehberlik Kongresi I Bildirileri* (7-10 Nisan 2016), (ss. 237-228). İstanbul: Değerler Eğitimi Merkezi Yayınları.

Ulu, M. (2020). Türkiye'deki akademik yapı bağlamında din

psikolojisinin SWOT analizi ile değerlendirilmesi. [içinde] *Din Psikolojisi* (ss. 183-224). Ankara: Nobel Yayıncılık.

Yenen, İ. & Sezen, A. (2017). Türkiye’de manevi danışmanlık ve rehberlik literatürü üzerine bibliyografik bir çalışma. *Dokuz Eylül Üniversitesi İlahiyat Fakültesi Dergisi*, 46, 157-21.

Ek-1:
Swot Analizi İçin Kullanılan Kaynaklar

Makalenin bu ek bölümünde, çalışmaya konu olan kaynakların bibliyografik kimlik bilgileri verilmiştir (bkz. Tablo-1).

Tablo-1:
Analizde kullanılan kaynaklar

2016	Zuhâl Ağıkaya Şahin	Hristiyan Gelenekte Manevi Bakımın Teorik Temelleri
2016	Melih Çoban	Uyuşturucu Madde Bağımlılığı ile Mücadelede Manevi Danışmanlık ve Rehberlik Uygulamalarının Yeri ve Önemi: İstanbul Örneği
2016	Bülent Dilmaç Fusun Ekşi Zeynep Şimşir	Psikolojik Danışma Deneyimi Yaşayanların Dini Başa Çıkma, Psikolojik İyi Olma ve Affetme Düzeyleri Arasındaki Yordayıcı İlişkiler: Bir Model Önerisi
2016	Asude Coşkunsever	Sosyal Hizmet Kurumlarında Dini Danışmanlık ve Rehberlik
2016	Mustafa Koç	Diyanet İşleri Başkanlığı'nın Hastanelerdeki Manevi Danışmanlık ve Rehberlik Hizmetleri (1995-2015): Sınırlılıklar ve Bir Eğitim Programı Önerisi
2016	Sevde Düzgüner	Nereden Çıktı Bu Maneviyat: Manevi Bakımın Temellerine İlişkin Kültürlerarası Bir Analiz
2016	Mustafa Naci Kula	Manevi Danışmanlıkta Kullanılan Bazı Dini Kavramların Anlam Alanı ve Fonksiyonelliği
2016	Mustafa Köylü	Teoriden Pratiğe Dini Danışmanlık ve Rehberlik Hizmetleri: Samsun Örneği
2016	Nurullah Altaş	Müslüman Bir Toplumda Dini Danışmanlık İçin Anlam ve Teoloji İnşa Etmek
2016	Cemal Tosun	Manevi Danışmanlık ve Rehberlikte Kültürlerarası-Dinlerarası Yaklaşımlar
2016	Enver Sarı	Aile ve Dini Rehberlik Hizmetlerinde 'Çözüm Odaklı Görüşme Yönelimli İslami Danışmanlık' Hizmet İçi Eğitim Programı Model Önerisi
2016	Muhammet Cevat Acar	Bireysel Psikolojik Danışma Sürecinde Danışanın Dini Kaynaklarının Kullanılması Üzerine Bir Vaka Örneği

2016	Turgay Şirin	Manevi Danışma ve Rehberlikte Yeni Bir Model Önerisi: İ.H.S.A.N. Modeli ve Vaka Sunumu
2016	Hasan Meydan	Bireyin Manevi Potansiyel ve İhtiyaçlarını Dikkate Alan Bir Din Eğitimi Anlayışı Üzerine Değerlendirmeler
2016	İlhan Topuz	Manevi Danışmanlık ve Rehberlikte Temel Nitelik ve Yeterlilik
2016	H. Sinem Uğurlu Bakar	Manevî Danışmanlık Eğitimi: AAPC Akreditasyon Kriterlerinin Türkiye Açısından Değerlendirilmesi
2016	Selda Karaaslan	Manevi Bakım Hizmetlerinde Etik Kurallar ve Profesyonel Standartlar (ABD, İngiltere, Kanada Örnekleri ve Bir Türkiye Denemesi)
2016	Fatih Yücel	ABD’de Müslümanlara Yönelik Dini Danışmanlık Eğitimi (Hartford Seminary Örneği)
2016	Ayşin Satan Kübra Çıplak Fatma Erol Osman Kaplaner	Ebeveyn Kaybı Yaşamış Ergenlerde Bibliyoterapi Yönelimli Manevi Danışmanlık Uygulaması
2016	Fatıma Zeynep Belen	Manevi Danışmanlıkta Bibliyoterapi Uygulama Örneği: Bibliyoterapinin Algılanan Stres ve Dini Başa Çıkma Üzerindeki Etkisi
2016	Sema Yılmaz	Bibliyoterapinin Hastalara Manevi Bakım Yöntemi Olarak Uygulanması (Sivas Devlet Hastanesi Örneği)
2016	M. Akif Kılavuz Esra Kılavuz	Yaşlanma Döneminde Kayıplarla Başa Çıkma Manevi Danışmanlık Hizmetlerinin Önemi
2016	Zehra Işık	Bebek Kaybı Yaşayan Ailelere Yas Sürecinde Manevi Danışmanlık Neden Gerekli?
2016	Abdurrahman Han	Diyanet İşleri Başkanlığının Hastanelerde Yürüttüğü Manevi Destek Hizmetleri
2016	Asude Coşkunsever	Yetiştirme Yurdu ve BSRM’lerde Manevi Danışmanlık ve Rehberlik
2016	Macid Yılmaz	Korunmaya Muhtaç Gençlere Yönelik Manevi Destek Çalışmalarında Fırsatlar ve Zorluklar
2016	Harun Işık	Ceza İnfaz Kurumu Bağlamında Manevi Rehberliğin Teorik Temelleri: İngiltere ve Türkiye’deki Uygulamaların Karşılaştırmalı Olarak Değerlendirilmesi
2016	Yusuf Yurdigül Aslı Yurdigül	Ramazan Ayı Televizyon Programlarının Manevi Danışmanlık ve Rehberlik Örneği Olarak Değerlendirilebilmesi Sorunu

2016	Gülüşan Göcen	Danışmanın Maneviliğinin Gerekliği Üzerine Dini İçerikli TV Programlarında Sorulan Sorular Üzerine Nitel Bir Araştırma
2016	Çiğdem Gülmez	Eşine Şiddet Uygulayan Erkeklerle Yönelik Bilişsel Davranışçı Yaklaşımla Bütünleştirilmiş Dini/Manevi Danışmanlık Modeli
2016	Sümevra Bilecik	Huzurevlerinde Dini Danışmanlık ve Din Hizmetleri: İhtiyaçlar, Beklentiler, Sorunlar
2016	Elif Kara	Yas Süreci ve Dini Danışmanlık
2016	Garip Aydın	Manevi Destek Bağlamında Hz. Peygamber'in Hastalara Yaklaşımı
2016	Salih Aybey	Boşanma Sorunlarında Dini Danışmanlık ve Rehberlik: Diyanet İşleri Başkanlığı
2016	Ömer Faruk Söylev	Din Görevlilerinin Dini Danışma ve Rehberlik İlişkileri Üzerine Bir Araştırma
2017	Mebrure Doğan	Hastane Örneği Üzerinden Manevî Danışmanlık ve Rehberlik Hizmetlerine Genel Bir Bakış
2017	Furkan Ağırbaş	Manevi Yönelimli Aile Danışmanlığı
2017	Metin Erdem Bedrettin Keşgin	Manevi Destek Uygulayıcılarının Manevi Destek Hizmetlerine İlişkin Görüşleri
2017	Selma Baş	Manevi Danışmanlıkta Duanın Bir Destekleme Metodu Olarak Kullanımı
2017	Saadettin Özdemir	Engelli Bireylerin Manevi Rehabilitelerinde İletişimin Önemi
2017	Çiğdem Demir Çelebi	Manevi Psikolojik Danışmanlık Alanında Sosyal Adalet Kavramının İrdelenmesi
2017	Mehmet Akay Ziya Şahin	Türkiye'de ve Dünyada Hastane Hizmetleri Bağlamında Manevi Bakım
2017	Hatice Kılınçer	Tıp, Psikoloji ve İlahiyat Öğrencilerinin Türkiye'deki Manevi Danışmanlık ve Rehberlik Uygulamalarına Yönelik Tutumları Üzerine Bir Araştırma
2017	Ayfer M Summermatter-Çınar Kaya	An Overview of Spiritually Oriented Cognitive Behavioral Therapy
2017	Meltem Erişen-Sibel Karaca Sivrikaya	Manevi Bakım ve Hemşirelik
2017	Metin Yasa	Manevi Rehberlikte Varlıklararası Olumlu Derin İlişkiler Kurmanın Mistik Değeri: Yunus Emre Örneği
2017	Ömer Faruk Söylev	Dini Danışma ve Rehberliğin Teolojik Temellerine İslami Yaklaşım

2017	Ömer Faruk Söylev	Dini Danışma ve Rehberliğin Temel Kavramları ve Tarihi Arka Planı Üzerine Bir Değerlendirme
2017	Havva Sinem Uğurlu	Dinî Danışmanlık Eğitimi: Amerika Örneği
2017	Nurullah Altaş	Hastanelerde Dini Danışmanlık Uygulamalarında Amaç Belirleme (Uygulama İçin Temel Hareket Noktaları)
2017	Zenal Sözcün	Dini Danışma ve Rehberliğin Hayatımızdaki Yeri ve Önemi
2017	Abdullah İnce	Kuran Kurslarının Danışmanlık ve Rehberlik Fonksiyonu (Öğretici Görüşlerine Dayalı Sosyo-Psikolojik Bir Analiz).
2017	İlker Yenen Abdülvahid Sezen	Türkiye’de Manevi Danışmanlık ve Rehberlik Literatürü Üzerine Bibliyografik Bir Çalışma
2018	Teceli K. Aslan Ali Demirkol	Üstün Yetenekli Öğrencilere Yönelik Manevi Danışmanlık Hizmetleri Üzerine Bir İnceleme
2018	Hülya Memiş	Manevi Danışmanlık Uygulamalarının Ergenlerin Ergenlik Sorunlarıyla Başa Çıkma Düzeylerine Etkisi
2018	Elif Kara	Engelli Çocuğa Sahip Annelere Yönelik Manevi Destek ile Güçlendirme Uygulaması
2018	Muhammed Esat Altıntaş	Hastanelerde Gerçekleştirilen Manevi Danışmanlık ve Rehberlik Hizmetleri Üzerine Nitel Bir Araştırma (Kayseri Örneği)
2018	Mustafa Koç	Manevi Danışmanlıkta Bir Değer- Terapi Çalışması: İskoçya Örneği
2018	Osman Öztürk	Hastanelerde Manevi Destek Uygulamaları ve Yasal Dayanakları
2018	Yusuf Genç ve Arif Durğun	Manevi Bakımın Gerekliliği ve Bakım Hizmeti Veren Meslek Elemanlarının Manevi Bakıma Dair Düşünceleri
2018	Arzu Pehlivan	Manevi Bakım ve Danışmanlığın İmam-Hatip Ortaokul Öğrencilerinin Ruh Sağkuğı ve Manevi İyi Oluşlarına Etkisi
2018	Ayşe Gül Güler Ünal	Almanya Federal Cumhuriyeti’nde Polis Teşkilatında Manevi Bakım Uygulaması ve Türkiye’de Uygulanabilirliği
2018	Mehmet Pehlivan	Sağlık Çalışanlarına Göre Hastanelerdeki Manevi Destek ve Rehberlik Projesi: Afyonkarahisar Devlet Hastanesi Örneği
2018	Ümmügülsüm Semerci	Mesnevi ve Bibliyoterapi

2018	Zeynep Usta	Türkiye’de Hastanelerde Manevi Destek Hizmetleri: Manevi Destek Görevlileri Üzerinde Bir Araştırma
2018	Ayşe Kaya Göktepe	Dini İçerikli Müzik Terapinin Üniversite Öğrencilerinde Duygu Durumu, Kaygı ve Algılanan Stres Düzeyi Üzerindeki Etkisi
2018	Muhammet Cevat Acar	Bireysel Psikolojik Danışma Sürecinde Dini Boyut: Üniversite Öğrencileri ile Yapılan Bir Araştırma
2018	Umut Kermen	Spiritual Interventions in Juvenile Delinquency
2018	Nihal İ. Esendir Hasan Kaplan	Sağlık Çalışanlarının Maneviyat ve Manevi Destek Algısı: İstanbul Örneği
2018	Remziye Ege Havva S. Uğurlu	Bir İsimlendirme Problemi: Dinî Danışmanlık
2018	Hüseyin Maraz	Cezaevi İçi ve Dışında Mahkûm Refleksinin Kontrol Hedefi Olarak Manevi Danışmanlık Hizmetleri
2018	Metin Erdem Bedrettin Kesgin	Türkiye’de Manevi Destek Hizmetlerinin Kurumsallaştırılması
2018	İbrahim Aşlamacı Adem Yılmaz	Cezaevlerinde Yürütülen Din Hizmetleri ve Manevi Rehberliğin Niteliği: Cezaevi Vaizlerinin Görüşlerine Dayalı Nitel Bir Araştırma
2018	Şükrü Bilgiç	Denetimli Serbestlik Uygulamalarında Manevi Danışmanlık ve Rehberlik
2018	Harun Işık	Türkiye’deki Ceza İnfaz Kurumlarında Manevi Danışmanlığın İmkânı Üzerine Bir Değerlendirme
2018	Kasım Karaman	Sağlık Kurumları ve Cezaevlerinde Manevi Danışmanlık ve Rehberlik Hizmetlerinde Vaka Örnekleri
2018	Ömer Faruk Akyüz	Mahkumların Rehabilitasyonu ve Toplumla Kazandırılmasında Manevi Danışmanlık ve Rehberlik Hizmetleri (Hollanda, Exodus Örneği)
2018	Rukiye Bölüktaş	Palyatif Bakım Hastalarında Manevi Bakım
2018	Aynil Sunay	Suçta Karışan Kimselere Yönelik Manevî Danışmanlık ve Rehberlik: Suriyeli Göçmenler Üzerine Nitel Bir Araştırma
2018	Mustafa Ulu Abdulnafı Tekeş	Hükümlülerin Duygu Durumlarına Manevi Danışmanlık ve Rehberliğin Etkisi Üzerine Bir Araştırma
2019	Gülsevım Tınmaz	Fransa’da Manevi Danışmanlık ve Rehberlik Çalışmaları

2019	Fatma Zehra Şimşek	Manevi Danışmanlık İlkeleri Bağlamında Mevlana ve Yunus Emre Düşüncesinin Değerlendirilmesi
2019	Yılmaz Ceylan	Manevi Danışmanlıkta Değer Algısı
2019	Mehmet Yıldırım	İhsan Modeli ile Manevi Danışmanlık uygulamalarının Psikolojik Rahatsızlıklar Üzerindeki İyileştirici Etkisi Üzerine Deneysel Bir Çalışma
2019	Cevdet Tekin Mehmet Şanver	Hükümlü ve Tutukluların Rehabilitasyon ve Resosyalizasyonunda Manevi Danışmanlık ve Rehberlik Hizmetlerinin Yeri ve Rolü
2019	Rukiye Sarı	Hastane Hizmetleri Kapsamında Kadın Doğum Bölümünde Manevi Danışmanlık
2019	Murat Altuntaş Elif Öztürk Selin Arıkan	Madde Bağımlılığı Tedavisinde Manevi Desteğin Ekip Çalışması ile Yürütülmesi
2019	Halime Hilal Taşkın	Lise Öğrencilerindeki Akademik Başarı ve Sınav Kaygısı ile Manevi Danışmanlık ve Rehberlik İlişkisi
2019	Aysun Özkan	Türkiye'de Sağlık Hizmetlerinde Manevi Danışmanlık: Bir Karma Yöntem Araştırması
2019	Beren Karci Aksan	Sağlık Hizmetlerinde Manevi Danışmanlık: Ankara İlinde Bulunan Bir Kamu Hastanesi Örneği
2019	Havva Şenbaş	Psiko-Sosyo-Teolojik Yaklaşımlar Çerçevesinde Manevi Danışmanlık ve Rehberliğin Teorik Temelleri ve Pratik Yansımaları
2019	Abdulnafi Tekeş	Manevi Bakım Hizmetlerinin Kaygı, Depresyon ve Umutsuzluk Üzerine Etkisi: Kayseri Kapalı Ceza İnfaz Kurumu Örneği
2019	Büşra Dalgali	Merhamet Odaklı Terapi Yaklaşımı ve Uygulamaları Üzerine Bir Değerlendirme
2019	Büşra Gügen	Gebelik Sürecindeki Kadınlarda Manevi İyi Oluş ile Hayat Memnuniyeti İlişkisi
2019	Derya Kılıç	Gebelik Sürecinde Dini Manevi Yaşam Üzerine Nitel Bir Araştırma
2019	Emine Akbulut Şahin	Hasta Yakını Olmanın Getirdiği Güçlükler ve Dini Başa Çıkma: Palyatif Bakım Servisi Onkoloji Hasta Yakınları
2019	Kevser Çağlan	Psikolojik Hastalıkların Yanlış Yorumlanması ve İnanç Eksikliği Olarak Damgalanması Sürecinde Manevi Destek İhtiyacı

2019	Yasemin Cengiz Çamlı	Ebû Zeyd el-Belhî'nin Ruh Sağlığı ve Depresyon Tedavisiyle İlgili Görüşlerinin Bilişsel Terapiye Göre Değerlendirilmesi
2019	Zeynep Vural İncir	Manevi Danışmanlıkta Naratif Terapi ve Anlam Arayışı
2019	Zeynep Merey	Yenidoğan Yoğun Bakım Ünitesinde Bebeği Yatan Annelerin Yaşadıkları Problemler ile Başa çıkmasında Dinin Rolü
2019	Suzan Yıldırım	Yaşanmış Olaylar Bağlamında Dini Danışmanlığa Konu Olan Aile İçi Sorunlar: Bursa ve İzmir Örneği
2019	Serra Dinç Halil Ekşi	A Psychological Counseling Study on Fear of Failure and Academic Procrastination with a Spiritually Oriented Cognitive Behavioral Group
2019	Özge Erduran Tekin	The Impact of Spirituality and Spiritually-Oriented Therapeutic Interventions on Schizophrenia Patients
2019	Halime Hilal Taşkın	Lise Öğrencilerindeki Akademik Başarı ve Sınav Kaygısı ile Manevi Danışmanlık ve Rehberlik İlişkisi
2019	Necmi Karşlı	Manevi Bakımı Destekleyici Bir Uygulama: Müzik Terapi
2019	Abdurrahman Parlak	Cezaevlerinde Dini Danışmanlık ve Rehberlik Hizmetlerinin Verimliliği (Yozgat Cezaevi örneği)
2019	Mustafa Koç	Yüksek Din Öğretiminde Yeni Bir Paradigma Olarak Bölümleşme: Manevi Danışmanlık ve Rehberlik Bölümü Önerisi
2020	Nurullah Aydeniz	Dini Danışman ve Manevi Rehber Olarak İmamların Mahalle Yaşamına Sağlayabileceği Katkı Üzerine
2020	Zülkif Dağlı	Bağımlılıkla Mücadelede Din Görevlilerinin Rolü Üzerine Bir Değerlendirme: Düzce Örneği
2020	Muharrem Aka	Dine ve Kültüre Duyarlı Psikolojik Danışmanlık-I: Manevi Danışmanlık Perspektifinden Kuramsal Analizler
2020	İbrahim Furkan Güven	Türkiye'de Manevi Danışmanlık ve Rehberlik Alanında Yapılan Tezler (2018-2019) Üzerine Değerlendirmeler
2020	Mustafa Naci Kula	Manevi Danışmanlık Açısından Fatiha Suresi Üzerine Psikolojik Analizler

2020	Emel Güvenç	Manevi Danışmanlığın Felsefi Temelleri Bağlamında Stoa Ahlak Öğretisi
2020	Mustafa Koç	Birleşik Krallık'ta Manevi Danışmanlık Eğitimi (2020) ve Uygulaması (2011) Üzerine Değerlendirmeler
2020	Abdullah Dağcı	Suç İşlemiş Bireylere Yönelik Manevi ve Dini Hizmetlerle İlişkili Araştırmalar Üzerine Bir İnceleme
2020	Abdullah Dağcı	Huzurevi Yaşlılarında Sevgi: Manevi Başa Çıkma Bağlamında Bir Araştırma
2020	Yasemin Odabaş	Engelli Çocuk Annelerine Verilen Manevi Bakım Desteğinin Manevi İyilik ve Umudü Düzeylerini Artırmaya Etkisinin Değerlendirilmesi
2020	Sema Karagöz	Manevi İçerikli Grup Rehberliğinin Özel Gereksinimli Çocuk Sahibi Annelerin Dini Başa Çıkma Düzeylerine Etkisinin İncelenmesi
2020	İsa Ceylan	Madde Bağımlısı Bireylerin Değişim Sürecindeki Farkındalık Düzeylerine Varoluşçu/Manevi Yaklaşım
2020	Habil Şentürk- Gülay Korkmaz Çetin	Hastanelerde Manevi Danışmanlık Hizmetleri İhtiyacı Üzerine Pilot Bir Araştırma: Sdü Hastanesi Örneği
2020	Ayşe Özoğul	Manevi Danışmanlık ve Rehberlikte Logoterapinin Uygulanabilirliği
2020	Halil İbrahim İşbilici	Çevrimiçi Manevi Danışmanlık Uygulamaları: Avantaj ve Dezavantajlar
2020	Fatma Yüksel Çamur	Dini Danışmanlıkta Danışan- Danışman İlişkisi: Hadisler Çerçevesinde Teolojik Bir Bakış.
2020	Hasan Maçın M. Çevik Ayşenur Akay	Üniversite Öğrencilerinde Manevi Danışmanlık ve Dini Destek İhtiyacı: Adıyaman Üniversitesi Örneği
2020	Cengiz Mürsel	Aile ve Dini Rehberlik Bürosu Görevlilerinin Karşılaştıkları Problemlere Dini Danışmanlık ve Rehberliğin Katkısı (Bingöl Örneği)
2020	Ahmet Canan Karakaş Ömer Habergötiren	Psikolojik Yardım Almanın Dini / Manevi Açından Damgalanması ve Bu Süreci Yaşayanların Manevi Danışmanlık Hizmetlerinden Beklentileri
2020	Yusuf Koç	Danışan Merkezli Manevi Danışmanlık Örneği Olarak İslam Peygamberi Hz. Muhammed'in Uygulamaları

2020	Mustafa Koç	Türkiye'deki Manevi Danışmanlık ve Rehberlik Çalışmaları Bağlamında "II. Uluslararası Manevi Danışmanlık ve Rehberlik Kongresi" (2018) Üzerine Bibliyometrik Analizler
------	-------------	--
