

## İsrail Yerleşim Politikasının Filistinlilerin Hayatı Üzerindeki Etkisi: Seyahat ve Dolaşım Özgürlüğü Çerçevesinde Furuş Beyt Deccan Köyü İncelemesi

The Impact of Israel's Settlement Policy on The Life of Palestinians: Furush Beyt Deccan Village Case in The Framework of Freedom of Movement

Selin M. BÖLME\*   
Emine KAYA\*\* 

### Öz

İsrail'in 1967 savaşı sonrasında Filistin topraklarındaki hakimiyetini sürdürmesinin en önemli araçlarından biri yerleşimler olmuştur. 1967'de başlayan yerleşim faaliyetleri zamanla Batı Şeria'yı sararak, bölgenin haritasını ve demografisini değiştirmiştir. Yerleşimler sadece konutlardan ibaret değildir. İsrail'in yerleşimlerin ihtiyaçlarını ve güvenliğini gerekçe göstererek inşa ettiği kontrol noktaları, kısıtlı yol ağları, yol engelleri ve Batı Şeria bariyeri (Ayrım Duvarı) ile çok daha komplike bir yapı oluşturmaktadırlar. Söz konusu bu komplike yapı sayesinde başlarda geçici olarak görülen askeri işgal kalıcı hale getirerek İsrail'in ilhak politikasının en etkili aracı haline gelmiştir. İsrail işgal ettiği bölgelerin geleceğini belirlemek için yerleşimler kurarken, bu toprakların aslında Filistinlilerin geleceği olduğu gerçeğinin üstünü örtmeye çalışmıştır. Bu yönüyle yerleşimler, Filistinlilerin sosyal, siyasi ve ekonomik hayatının her alanını sızmakta ve onları kuşatma altına almaktadır. Bu kuşatma nedeniyle Filistinliler sağlık ve eğitim gibi en temel ihtiyaçlara erişimde ve temel ekonomik faaliyetlerini yürütmekte büyük engellerle karşılaşmaktadırlar. İsrail oluşturduğu engellerle Filistinlilerin yaşamını kısıtlarken aynı zamanda onları belirli sınırlar içinde kontrol altında tutmayı sağlamıştır. Bu çalışma İsrail'in Batı Şeria'da inşa ettiği yerleşimlerin ve yerleşimlerinin bileşenlerinin Filistinlilerin hayatı üzerindeki etkisini ortaya koymayı amaçlamaktadır. Çalışmada en temel insan haklarından biri olan seyahat ve dolaşım özgürlüğü çerçevesinde bu etki incelenmiştir. Çalışmanın iddiası yerleşimlerin varlığının ve yerleşimleri merkeze alarak İsraili makamların Filistinlilerin seyahat ve dolaşımına getirdiği kanuni ve/veya fiili kısıtlamaların ve engellerin Filistin halkının yaşam koşullarını en temel ihtiyaçlarını gideremeyecek kadar ağırlaştırdığıdır. Bu durum Filistin halkı üzerinde topraklarını terk etme baskısı oluşturarak, İsrail'in işgalini genişletmektedir. Çalışmada İsrail yerleşimlerinin Filistinlilerin hayatı üzerindeki bu etkisi vaka analizi olarak seçilen Furuş Beyt Deccan köyü üzerinden analiz edilmiştir.

**Anahtar Kelimeler:** İsrail, Filistin, Yerleşimler, Batı Şeria, Kontrol Noktaları

\* Marmara Üniversitesi, E-posta: selin.bolme@marmara.edu.tr, Orcid: 0000-0002-8266-4323

\*\* Marmara Üniversitesi, E-posta: emine.kaya@marun.edu.tr, Orcid: 0000-0003-2046-0525

**Abstract**

Settlements became the most important mean for Israel to preserve its occupation of Palestinian territories after the 1967 war. Settlement activities initially started in 1967, and in time, expanded into the West Bank, changing the map and demography of the region to a significant extent. Settlements are not just residences. With the checkpoints, restricted road networks, road barriers and the Separation Wall, all of which Israel built on the grounds of the needs and security of the settlements, they form a much more complicated structure. Thanks to the complicated structure in question, it became the most effective tool of Israel's annexation policy by making the military occupation, which was seen temporarily at first, permanent. While Israel was building settlements to determine the future of the areas it occupied, it tried to cover up the fact that these lands were the future of the Palestinians. In this respect, settlements permeate into every aspect of social, political, and economic life in the West Bank, causing significant obstacles for Palestinians in accessing their basic health and education needs and carrying out economic activities. While Israel has restricted the lives of Palestinians with the obstacles it has created, it has also kept them under control within certain limits. This study seeks to reveal the effects of the settlements in the West Bank on the lives of Palestinians, particularly on their mobility and freedom of movement. It argues that the settlements and the legal and de-facto restrictions that are put in place by the Israeli authorities on the Palestinian movement serve to force Palestinians to leave their lands. This leads in the expansion of the Israeli occupation. In this study, we will analyze the practice of settlements and their effects on the Palestinian life within the context of Furush Beit Deccan village.

**Keywords:** Israel, Palestine, Settlements, West Bank, Checkpoints

**1. Giriş**

İsrail, 1967 Savaşını takip eden yıllar içinde Golan Tepelerinden Batı Şeria'ya ve Gazze'ye kadar uzanan işgal topraklarında yerleşimler inşa etmiştir. Zamanla yerleşimler çoğalmış, çeşitlenmiş, kendilerini saran güvenlik ağıyla birlikte mahalleleri aşan şekilde kompleks yapılar haline gelmişlerdir. Geçici askeri işgali kalıcı hale getirerek İsrail'in ilhak politikasının en etkili aracı olan yerleşimlerin her geçen gün sayıları artmakta ve yayılma alanları genişlemektedir. Sadece varlıkları bile Filistin topraklarının parçalayarak Filistin devletinin geleceğini yok etmekteyken, etraflarına olan etkileri ile bu sorun Filistin açısından çok daha derin hale gelmektedir. Tüm bu yönleriyle Filistin sorununun merkezinde yer alan yerleşimler ve İsrail'in yerleşim politikası üzerine özellikle İngilizce geniş bir literatür bulunmaktadır. Ancak İsrail yerleşim politikasının tarihsel analizi, yerleşimci hareketleri ve ideolojileri üzerine yoğunlaşan bu çalışmaların öznesi çoğunlukla İsrail olarak belirlenmiştir. Oysa söz konusu politika bir halka karşı uygulanmakta ve sonuçlarını en doğrudan şekilde Filistin halkı ve bir devlet olarak Filistin'in geleceği üzerinde göstermektedir. Buna rağmen mevcut çalışmalarda politikanın muhatabı olan Filistin tarafı çoğunlukla göz ardı edilmektedir. Yerleşimlerin Filistin üzerine etkisini ele alan sınırlı çalışmalar ise daha çok uluslararası kuruluşların ve sivil toplum kuruluşlarının raporları niteliğindedirler.

Bu makalenin amacı İsrail'in Batı Şeria'daki yerleşimlerinin ve izlediği yerleşim politikasının Filistinlilerin hayatı üzerindeki etkisini en temel insan haklarından biri kabul edilen ve BM sözleşmesi ile güvence altına alınmış olan seyahat ve dolaşım özgürlüğü üzerinden incelemek ve bu etkiyi Furuş Beyt Deccan Köyü örneği ile ortaya koymaktır. Makalenin temel iddiası, İsrail yerleşim politikasının Batı Şeria'da konut inşaatı faaliyetinden ve İsraililerin bu topraklara

yerleştirilmesinden çok daha karmaşık bir mekanizma barındırdığı; güvenlik yapıları ile sarılan ve birbirine bağlanan yerleşimlerin, Filistin halkının gündelik yaşam koşullarını yaşanılmaz şekilde ağırlaştırdığıdır. Bu koşullar Filistinliler üzerlerinde topraklarını terk etme baskısı oluşturarak işgali genişletmektedir.

Çalışmada yerleşimler ve Filistin üzerine mevcut literatür yanı sıra çeşitli sivil toplum kuruluşlarının ve uluslararası kuruluşların raporlarından, gazete haberlerinden ve Filistin'deki ihlalleri gözlemleyen kuruluşların veri tabanlarından yararlanılmıştır. Ayrıca Kudüs, El-Halil ve Eriha şehirlerine gidilerek Filistinlilerin yaşamı üzerine gözlemler yapılmış ve konu üzerine çalışan İsraili akademisyenlerle e-posta üzerinden mülakatlar gerçekleştirilmiştir. Son olarak Furuş Beyt Deccan köyü incelemesinde Google haritalar uygulaması kullanılmış ve köyün koşulları hakkında ayrıca Filistin Çalışma Bakanı Nasri Abu Jaish ile e-posta üzerinden görüşülmüştür.

Makalede öncelikle İsrail'in yerleşim politikası ana hatları ile verilerek yerleşimlerin nasıl yaygınlaştığı, nerelerde yoğunlaştıkları ve mevcut durum özetlenmeye çalışılmıştır. Daha sonra makalenin ana konusu olan seyahat ve dolaşım özgürlüğünün ne şekilde ve nasıl kısıtlandığı ve bunun Filistinlilerin hayatı üzerinde etkisi ele alınmıştır. İzleyen başlık altında ise bu kısıtlamaların etkisi Furuş Beyt Deccan köyü örneği etrafında incelenmiştir. Örnek olarak Furuş Beyt Deccan köyünün seçilmesinin nedeni bu örneğin etrafından yerleşimler ve yerleşimler kaynaklı tüm yapıların yer alması ve bu nedenle seyahat ve dolaşım özgürlüğü üzerinden yerleşimlerin Filistinlilerin hayatındaki etkisinin tüm yönleriyle sinanabilecek olmasıdır.

## 2. İsrail'in Yerleşim Politikasına Genel Bakış

1967 yılında Mısır, Suriye, Ürdün ittifakı ve İsrail arasında gerçekleşen savaş Arap devletlerinin büyük toprak kaybına neden olmuş, İsrail savaş sonucunda Batı Şeria, Doğu Kudüs, Gazze, Golan Tepeleri ve Sina Yarımadası'nı işgal ederek topraklarını üç kat genişletmiştir. İlk yıllarda bu topraklarda yerleşimler kurulması önerilerine rağmen net bir politika belirlenmemiştir. İşçi Partisi işgal edilen topraklarının, kalıcı barışın sağlanması için bir pazarlık kozu olarak kullanılmasını düşündüğünden yerleşimler kurulması fikrine dönemin Başbakanı Levi Eşkol başlarda sıcak bakmamıştır. Ancak gelişen konjonktür ve eğilimler Eşkol'ün planlarında değişiklik yapmasına neden olmuştur (Lein, 2002, s.11). Oluşan belirsizlik pek çok yerleşim planını gündeme getirirse de öne sürülen planlardan hiçbiri tam olarak resmi bir onay almamıştır. Bu siyasi kararsızlığın sahaya çift yönlü yansımaları olmuştur. Batı Şeria-Kudüs yerleşimleri güvenlikten ziyade tarihi ve dini motivasyonlarla kurulurken, Ürdün Vadisi'nde ve Sinada kurulan yerleşimler güvenlik, Golan'da kurulan yerleşimler ise ekonomik potansiyel beklentisiyle kurulmuştur (Will,1982, s.39-40; Harris, s.326). Bu bölgelerde yerel halkın göç etmiş olmasından dolayı yerleşimlerin kuruluşu kolay olmuştur ancak bu durum Gazze için geçerli değildir. Gazze'ye sıkışan halk göç edemeyince Arap nüfus yoğunluğunu korumuş, bundan dolayı yerleşimler bir yayılma alanı bulamamışlardır. 1978 yılına kadar burada kurulan yerleşimlerde sadece 500 kişi yaşamaktadır (Abu-Lughod, 1982, s.29). İsrail yerleşimler kurarak bölgede yaşayan Filistinlileri

baskı ile göç ettirmeyi ve Yahudilerin demografik bir üstünlük elde etmesini hedeflenmiştir. Demografik üstünlük elde edilen bölgelerin İsrail'e entegre edilmesi ve nihayetinde kalıcı bir sınır oluşturulması yerleşimlerin ana amacını oluşturmuştur (Gazit, 2003, s.241-242).

1977 seçimleriyle İsrail'in kuruluşundan beri iktidarda olan İşçi Partisi ve takip ettiği Seküler (Sosyalist) Siyonizm yerini Likud ve Revizyonist (Sağ) Siyonizm'e bırakmıştır. Manifestosunda işgal edilmiş topraklardan vazgeçmeyeceğini ilan etmiş olan Likud, bunu gerçekleştirmek için ise agresif bir yerleşim politikası izlemeye yönelmiştir. Bu dönemde özellikle Tarım Bakanı Ariel Şaron ve Yahudi Ajansı İskân Dairesi Başkanı Matityahu Drobles gibi kişiler yerleşim planları teklif etmişlerdir. Ancak bunlar kapsamlı bir politikanın sonucu geliştirilen planlar değildir. Eyal Weizman'ın da ifade ettiği gibi yerleşim planları birbirinden bağımsız çoğunlukla *ad hoc* şeklinde ortaya çıkan "stratejisiz bir stratejinin" ürünüdürler (Weizman, 2016, s.136).

İzak Şamir 1986'da başbakan olduğunda işgal topraklarında halihazırda 100.000'den fazla yerleşimci bulunmakta ve 15 milyon dolardan fazla yatırım yapılmış durumdadır. Şamir ise daha fazlasını hayal ederek büyük bir Yahudi göçü ve Büyük İsrail düşüncesini gerçekleştirmeyi hedeflemiştir (Friedman, 1992, s.xxii). Bu dönemde Filistin topraklarını kamusalılaştırmak, yeni yerleşim yerleri kurmak ve Yahudilerin bölgeye yerleşmesini sağlamak amacıyla birçok plan üretilmiş ve uygulamaya konmuştur. Sürekli yeni yerleşim yerlerinin kurulması ve Yahudi nüfusunun artışı Filistinlilerin topraklarını kaybetmelerine yol açmıştır. Diğer yandan kaynaklarına el konulması, baskı, şiddet ve yıldırma politikası sonunda Filistin halkının isyanına neden olmuş ve 1987'de I. İntifada olarak bilinen ayaklanma patlak vermiştir (Weizman, 2016, s.242).

İntifada devam ederken Soğuk Savaş'ın sona ermesiyle birlikte İsrail Filistin sorununun çözümü yönünde ABD'nin baskısı ile karşı karşıya kalmıştır. İntifada'nın yıpratıcı etkisi ve barışa desteğin İsrail halkı arasında yükselmesi ekonomik sorunlarla birleşince iktidardaki Likud Partisi politikalarında yumuşamaya gitmek zorunda kalmış ve 1991 yılında Madrid Barış Konferansı'na katılmayı kabul etmiştir (Shlaim, 2019, s.640-643). Görüşmelerin daha başında Batı Şeria'da 105.000, Gazze'de 4.300, Doğu Kudüs'te 141.000'e ulaşan yerleşimci nüfusu ile yerleşimlerin, taraflar arasında kalıcı bir barış için en büyük engellerden biri olacağı belli olmuştur (Reuveny, 2008, s.330). Süreç devam ederken 1992'deki seçimleri, kampanyasında yerleşimleri dondurma çağrısı yapan İşçi Partisi lideri İshak Rabin'in kazanması hem yerleşim sorununun çözümü hem de kapsamlı bir barış adına umut yaratmıştır. Ancak Rabin'in çağrısı sınırlı bir çağrıdır. Rabin, Arap nüfusunun yoğun olduğu bölgelerde "siyasi yerleşim" inşasına izin vermemekle birlikte "güvenlik yerleşimi"<sup>1</sup> inşasını devam ettireceğini söylemiştir (Friedman, 1992). Nitekim ilk icraatı 16

1 Rabin'in "siyasi yerleşim" olarak nitelendirdiği yerleşimler Gush Emunim gibi köktenci yerleşim gruplarının kurmuş olduğu yerleşiklerdir. Rabin bu tip yerleşimlerin kurulmasına ve bunlara fon ayrılmasına karşı çıkmıştır. Rabin "güvenlik yerleşimleri" ile ise Kudüs, Golan Tepeleri ve Ürdün Vadisinde bulunan yerleşimler kastetmiştir. Ancak bu yerleşimlerin kaç tane olduğu ve neye ihtiyaç duydukları konusunda bilgi verilmemiştir. Bkz: "Report on Israeli Settlement in the Occupied Territories", *Foundation for Middle East Peace*, cilt:2, sayı:3, Mayıs 1992, s.4.; Cleyde Haberman, "Rabin Pledges a Settlement Cutback", *The New York Times*, 26 Haziran 1992, <https://www.nytimes.com/1992/06/26/world/rabin-pledges-a-settlement-cutback.html>, E.T: (01.02.2020).

Temmuz 1992'de işgal altındaki bölgelerdeki yerleşimlerin dondurulması olsa da güvenlik gerekçesi ile Batı Şeria'da 9.850, Gazze'de ve Golan Tepelerinde 1.200'er konutun tamamlanmasına onay vermiştir (Foundation for Middle East Peace, 1992, s.1).

Barış görüşmeleri neticesinde İsrail ile Filistin arasında ilk anlaşma 13 Eylül 1993'te imzalanmıştır. Oslo I olarak da bilinen Geçici Yönetim Düzenleme İlkeleri Bildirgesi'nde yerleşimleri etkileyecek en önemli karar İsrail'in Gazze ve Erihâdan çekilmesi, bu bölgelerdeki eğitim, sağlık, turizm gibi faaliyetlerin Filistin'e devredilmesidir (Declaration of Principles, 1993). Ancak yerleşimler meselesinin nasıl çözüleceği karara bağlanmamıştır. Bildirgede yerleşimlerle ilgili bir düzenleme olmamakla birlikte İsrail görüşmeler süresince yeni yerleşim kurmayacağı taahhüdünde bulunmuştur. Ancak bu taahhüt mevcut yerleşimlerin kaldırılmasını veya genişlememesini kapsamamaktadır. Nitekim 1992-1995 yılları arasında Batı Şeria ve Gazze'deki yerleşimcilere tahsis edilen kaynaklar ve yerleşimci sayısı önemli ölçüde arttırılmıştır (Drori ve Weizman, 2007, s.310). 1992 yılında Batı Şeria ve Gazze'de 112.000 olan yerleşimci nüfusu 1995 sonunda 145.000'e yükselmiştir. Doğu Kudüs'te ise 148.000 olan Yahudi nüfusu 170.000'e yükselmiştir. Rabin yerleşimcilerin nüfusundaki artışa yönelik eleştiriler karşısında bu yükselişi mevcut yerleşimlerin "doğal büyümesi" ile açıklayacaktır (Aronson, 1995, s.99).

28 Eylül 1995'te barış sürecinin ikinci anlaşması olan Batı Şeria ve Gazze Şeridi Geçici Anlaşması (Oslo II) imzalanmıştır. Bu anlaşma İsrail'in Batı Şeria'dan çekilmesini düzenlemektedir. Buna göre Batı Şeria üç bölgeye ayrılmıştır. %18,2'lik A bölgesi, tamamen Filistin kontrolüne bırakılacak olacak El-Halil, Nablus, Eriha ve Cenin gibi büyük kentleri içermektedir. %21'lik B bölgesi, Filistin yönetiminin idari yetkili, İsrail'in ise güvenlik alanında yetkili olduğu daha küçük köy ve kasabaları içermektedir. En geniş olan ve geri kalan bölge olan C bölgesi ise tamamen İsrail kontrolüne bırakılmış olan bölgedir. Ayrıca bu anlaşma ile Filistin Geçici Hükümeti ve Filistin Konseyi İsrail tarafınca tanınmıştır (United Nations General Assembly, 1995). Anlaşmada Batı Şeria'daki yerleşimlerin ne olacağı konusunda yine bir karar alınmamıştır.

Anlaşma uygulamaya konmadan Başbakan Rabin'in 4 Kasım 1995'te suikast sonucu öldürülmesi ile sürecin idaresi 19 Haziran 1996'da seçimleri kazanan Likud Partisi lideri Binyamin Netanyahu'ya kalmıştır. Netanyahu yerleşim sorununun çözümü adına yeni adımlar atmak bir yana "Yerleşimciler günümüzün öncüleridir, destek ve takdiri hak ediyorlar" sözleriyle yerleşimleri destekleyeceğini daha başından ilan etmiştir. İlk icraatı ise 1996'da Rabin hükümeti tarafından dondurulmuş olan 1.500 konutun yapımına, satımına ve kiralanmasına getirilen kısıtlamaları kaldırmak olmuştur (Aronson, 1996, s. 129). Netanyahu döneminde yerleşimler ve Oslo süreciyle birlikte ilk defa kurulmaya başlayan illegal yerleşim tipi olan 'yerleşkeler'in sayısı sürekli olarak artış göstermiştir. Buna ek olarak Netanyahu yönetimi, Filistin mülklerinin müsadere edilmesi, kestirme yolların inşası, Filistinlilere seyahat kısıtlaması getirilmesi, serbest ticaretin engellenmesi gibi uygulamalarla Oslo sürecini sürekli ihlal etmiştir (Shikaki, 1996, s.83). Bu şartlar altında 1996 başında 138.600 olan yerleşimci sayısı 1998 sonunda 172.200'e kadar yükselmiştir (Tessler, 2009, s.772).

17 Mayıs 1999'da İsrail'de başbakan değişmiş ve koltuğa 'Tek İsrail Bloku' adayı olan İşçi Partisi lideri Ehud Barak oturmuştur. Ancak yerleşimlere yönelik politikada herhangi bir değişim olmamıştır. Barak'ın barış görüşmeleri adına yerleşimleri dondurması beklenirken, İskân ve İmar Bakanlığı yeni konutlar için onay vermeye devam etmiştir (Sontag,1999). Genişleyen yerleşimler, elektrik, su ve telefon hattı gibi altyapı hizmetleri almayı da sürdürmüşlerdir. Ayrıca 'Yerleşkeler Anlaşması' (*The Outposts Agreement*) yapılarak, yerleşkeleri kalıcı ve legal hale getirecek adımlar atılmıştır (Efrat, 2006, s.41). Bu anlaşma ile yerleşkelerin hem arazileri genişlemiş hem de nüfusu artmıştır. Barak döneminin sonunda Batı Şeria'da yerleşimci sayısı 191.600'e yükselmiştir. Böylece Oslo sürecinin başladığı 1993'ten 2000 yılının sonuna kadar yerleşimci sayısında yaklaşık %90'lık bir artış gerçekleşmiştir (Lein, 2002, s. 16-17).

6 Şubat 2001'de İsrail yeniden seçimlere giderken bu sefer başbakanlık Likud lideri Ariel Şaron'a geçmiştir. Siyasi kariyerinin başından beri 1967'den sonra işgal edilen topraklarda yerleşimlerin kurulmasını hem ideolojik olarak hem de güvenlik için gerekli gören Şaron'a göre işgal topraklarında yerleşimlerin kurulması hem ideolojik hem de güvenlik açısından bir gerekliliktir (Foundation for Middle East Peace, 2001, s.1). Nitekim Şaron yönetimi, 2000'de patlak veren El-Aksa İntifadası sürerken, uluslararası çevrelerce yapılan yerleşimleri durdurma çağrısına rağmen 746 konutun inşaatını ihaleye açmıştır (Foundation for Middle East Peace, 2002, s.4). Bu dönemde atılan en radikal adım ise Ayrım Duvarının inşasına yönelik olmuştur. İntifada etkisiyle Filistin örgütleri ve İsrail arasındaki çatışmaların yoğunlaşması İsrail halkının Filistinlilerden bir "güvenlik bariyeri"<sup>2</sup> ile ayrılması fikrini gündeme getirmiştir. Duvarın inşasının Haziran 2002'de onaylanması ile Filistinlilere yönelik kısıtlamalarda yeni bir evreye girilmiştir (Chiodelli, 2013, s.418-419). Duvar için İsrail'in kullandığı "güvenlik" açıklamasına karşın Şaron'un da ifade ettiği gibi "duvarın mümkün olduğunca çok yerleşimi içine alacak ve mümkün olduğunca çok Filistinliyi dışarıda bırakacak şekilde tasarlanmış olan rotası" duvarın asıl amacını gözler önüne sermektedir (Dan, 2007, s.228; Etkes, 2007).

2004 Şubat ayında Ariel Şaron beklenmedik bir açıklama yaparak "güvenlik ve barışa katkı sağlaması" için Gazze'deki bütün yerleşimlerin ve Batı Şeria'daki dört yerleşimin boşaltılacağını açıklamıştır (Marcus, 2004). Bu açıklama gündeme bomba gibi düşmüş ve sert itirazları da beraberinde getirmiştir. Önerilen Çekilme Planı Gazze'den çekilmeyi düzenlerken Batı Şeria'daki yerleşimleri İsrail toprağı kabul ederek burada yeni yerleşimler kurmayı da garanti altına almaktadır. Buna rağmen büyük tartışmalara ve hatta hükümet krizine neden olan plan sonunda 16 Şubat 2005'te Knesset'te kabul edilmiştir (Israel Ministry of Foreign Affairs, 2004; "Gaza Disengagement Plan", t.y). 22-23 Ağustos'ta Gazze ve Batı Şeria'daki tahliyeler tamamlanmış, yerleşimcilerin evleri yıkıldıktan sonra İsrail askerleri 12 Eylül 2005'te Gazze'yi tamamen boşaltmışlardır (Migdalovitz, 2006). Ancak bu çekilmeyi Batı Şeria'da yerleşimlerin daha da

2 İsrail devleti tarafından bu yapının duvar olarak nitelendirilmesi kabul edilmemektedir. İsrail resmi makamları tarafından yapı "çit" olarak nitelendirilmekte ve "güvenlik çiti" ya da "anti-terör çiti" olarak adlandırılmaktadır. Bkz: "Saving Lives: Israel's anti-terrorist fence-Answers to Questions", *Israel Ministry of Foreign Affairs*, 1 Ocak 2004, <https://mfa.gov.il/mfa/foreignpolicy/faq/pages/saving%20lives-%20israel-s%20anti-terrorist%20fence%20-%20answ.aspx#3>, , E.T: (22.02.2020).



genişlemesi izlemiştir. Ariel Şaron'un felç geçirmesi üzerine 4 Ocak 2006'da başbakanlık koltuğuna oturan Ehud Olmert döneminde Batı Şeria'da yerleşimci nüfusu B'Tselem verilerine göre %5,8 artış göstererek 261.879'a Ortadoğu Barış Vakfının verilerine göre ise 285.800'e yükseltmiştir (Hareveni, 2010, s.10; Foundation for Middle East Peace, 2009, s.1).

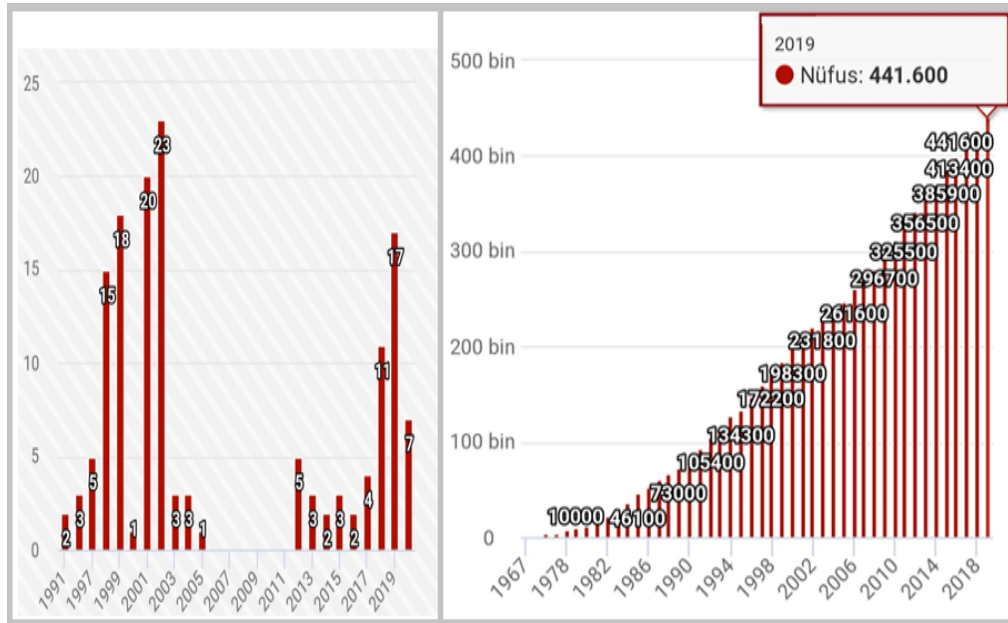
10 Şubat 2009'da yapılan seçimlerde bir kez daha başbakan olarak seçilen Likud lideri Binyamin Netanyahu, Batı Şeria'daki yerleşimlerin genişletilmesi ve Doğu Kudüs'ün Yahudileştirilmesi için çalışacak olan İsrail tarihini en sağ hükümetini kurmuştur (Shlaim, 2012, s.95). Ancak aynı dönemde başkanlık koltuğunda oturan ABD Başkanı Barack Obama'nın yerleşimlerin durdurulmasının barış için kritik önemde olduğunu düşünmesi süreci nispeten yavaşlatmıştır. Obama, Netanyahu ile 18 Mayıs 2009'da gerçekleştirdiği görüşmede yerleşim faaliyetlerinin tamamen durması gerektiğini iletmiş baskılar karşısında Netanyahu yerleşimleri 10 ay dondurmayı kabul etmek zorunda kalmıştır (Haaretz Service, 2009; Ravid, 2009). Ancak bu karardan vazgeçmesi uzun sürmemiş aralık ayında Batı Şeria'da 84 binanın yapımına onay verilmiş ve yapımı tamamlanması beklenen 2.500 konuta ek olarak 494 konut yapılması daha onay almıştır (Foundation for Middle East Peace, 2010, s.5). Ayrıca özel arazi üzerinde kurulmuş olan yerleşkeler yasadışı olarak görülmeye devam etse de 2011'den itibaren her yıl alınan kararlarla kamu arazisi üzerinde kurulan yerleşkeler yasallaştırılmaya çalışılmıştır (Aronson, 2015, s.5-6). Netanyahu'nun ikinci döneminde yerleşimcilerin sayısı daha da artmıştır. 2013'te yerleşim inşasında bir önceki seneye göre %70'lik artış yaşanmış (Peace Now, 2013, s.4.), 2014'te ise yerleşimler %40 genişlemiştir (Aronson, 2015, s.2).

Yerleşimler konusunda Filistinliler adına tek olumlu gelişme Aralık 2016 BM Güvenlik Konseyi'nde alınan karardır. Başkanlığının son günlerinde olan Obama liderliğindeki ABD'nin oylamada çekimser kalması ile konsey nezdinde ilk defa yerleşimler karşıtı bir karar alınmış, 2334 sayılı kararla İsrail'in yerleşim politikasının uluslararası hukuka aykırı olduğunu tespit edilmiş ve tüm yerleşim faaliyetlerinin durdurulması çağrısında bulunulmuştur (United Nations Security Council, 2016). Ancak kararın İsrail üzerinde bir yaptırım etkisi olmadığı gibi yeni yerleşimler kurulmaya da devam etmiştir. 2016'da yerleşimler %34 büyümüştür (Peace Now Watch, 2017).

2017'de Donald Trump'ın ABD başkanı olarak göreve başlaması ile ABD'nin yerleşimlere yönelik dondurma talepleri de sona ermiştir. Trump daha başkan olmadan önce Mayıs 2016'da verdiği röportajda İsrail yerleşimlerinin durdurulmasına gerek olmadığını hatta yerleşimlerin ilerlemeye devam etmek zorunda olduğunu ifade etmiştir (Haaretz, 2016). Obama'nın gayri meşru olarak tanımladığı yerleşimleri, Trump'ın bir sorun olarak görmemesi Netanyahu'ya yeni yerleşimlerin kurmak ve mevcut yerleşimleri genişletmek adına cesaret vermiştir (Kershner, 2017). Önce özel mülkiyet olan Filistin topraklarına kurulan yerleşkeleri yasallaştıran bir yasa tasarısını onaylayan Netanyahu, Mart 2017'de daha radikal bir adım atarak Batı Şeria'da 20 yıl aradan sonra ilk kez yeni bir yerleşimin kurulmasına onay vermiştir (Lubell, 2017). Yerleşimci nüfusu bu yıl içinde 380.000'i geçmiştir (Bergen, 2017). Netanyahu bir adım daha atarak 1 Ocak 2018'de yerleşimlerde sınırsız inşaat yapılması ve Batı Şeria'daki yerleşimlerin ilhak edilmesine yönelik karara onay vermiştir (Foundation for Middle East Peace, 2018). Ayrıca Temmuz 2018'de kabul edilen

Yahudi Ulus Devlet Yasası ile Yahudi yerleşimlerinin gelişmesi ulusal değer olarak tanımlanmış, yerleşimlerin kurulması ve güçlenmesi için teşvik edilmesi kabul edilmiştir (Basic Law: Israel – The National State of the Jewish People, t.y). İsrail aslında yerleşimleri kurmaya başladığı 1967 yılından beri resmi ve gayri resmi kanallar aracılığıyla yerleşimlere ve yerleşimcilere teşvikler sunmaktadır. Bunlardan en yaygın olanları ucuz konut alımını sağlamak için NIS yardımları, vergi indirimleri, eğitim yardımları, istihdam sübvansiyonları, indirimli arazi satışları, çiftliklerin kurulmasını kolaylaştırmak için yerleşkelerin yayılmasına yardım etmektir (Hareuveni ve Etkes, 2021). Ancak Yahudi Ulus Devlet Yasası ile her türlü teşvik resmîyet kazanmakla kalmamış ayrıca bu teşvikler bir politikaya dönüşmüştür. Yasa ve Trump yönetiminin verdiği cesaretle yerleşimler hızla büyümüş ve 2019'da Batı Şeria'da yerleşimci nüfusu Peace Now'a göre 441.600'e, Filistin Merkezi İstatistik Bürosuna göre ise 456.169'a yükselmiştir. Doğu Kudüs'teki nüfusları ise 232.093'e ulaşmıştır ("Population", t.y; Palestinian Central Bureau of Statistics, t.y).

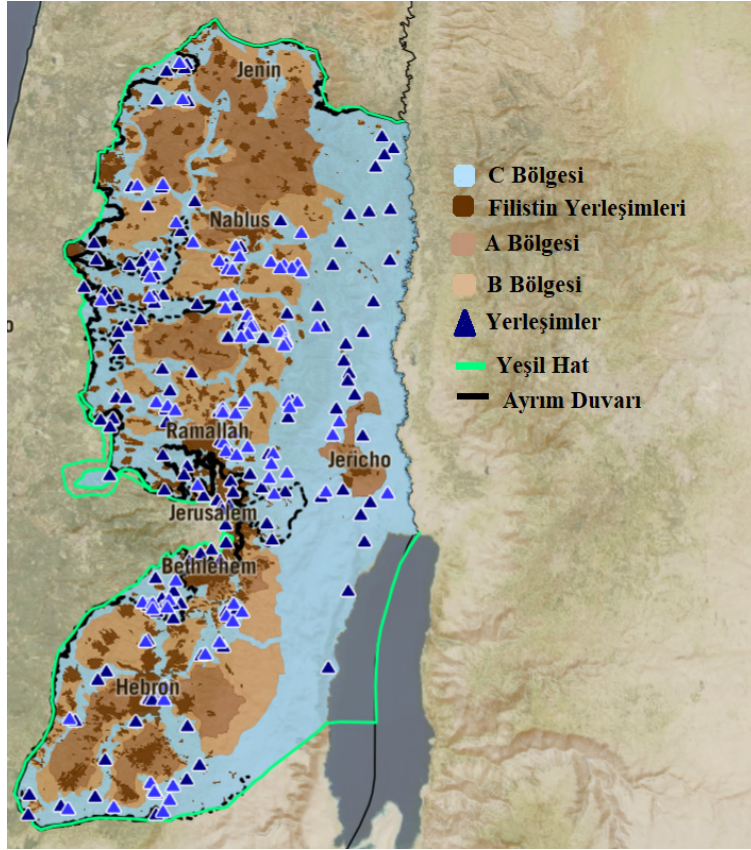
**Şekil 1:** Yıllara göre Batı Şeria'da Kurulan Yerleşke Sayısı ve Yerleşimci Nüfusu



**Kaynak:** "Population, (t.y), *Peace Now*, Erişim Adresi: <https://peacenow.org.il/en/settlements-watch/settlements-data/population>.



**Harita 1:** Batı Şeria'da İsrail Yerleşimlerinin Dağılımı



**Kaynak:** "Conquer and Divide", *B'Tselem*, Erişim Adresi: <https://conquer-and-divide.btselem.org/map-en.html>.

Geçen 52 yılda, Doğu Kudüs hariç Batı Şeria'da İsrail tarafından 132 yerleşim kurulmuş ve 134 yerleşkenin inşasına da gözyumulmuştur ("Population", t.y). Bu süreçte yaklaşık 2 milyon 700 bin nüfusa sahip olan Batı Şeria'da yerleşimcilerin nüfusu 500 bine yaklaşmıştır. 5.625 km<sup>2</sup> yüzölçümüne sahip Batı Şeria'nın 3.300 km<sup>2</sup> Oslo II Anlaşmasına göre C bölgesi statüsündedir. Yerleşimler yer aldığı C bölgesinin 538.130 km<sup>2</sup>lik kısmı yerleşim yetki alanı ve 1.650,370 km<sup>2</sup>'si ise Bölge Konseylerinin yetki alanı olarak ilan edilmiştir ("Settlements", 2019). Yukarıdaki haritada da görüldüğü üzere bu rakamlar, Batı Şeria'da yaşayan Filistinlilerin kalabalık nüfuslarına rağmen nasıl dar gettolara hapsedildiklerini ve çevrelerinin yerleşimler tarafından nasıl sarıldığını ortaya koymaktadır.

### 3. İsrail'in Batı Şeria'da Uyguladığı Seyahat ve Dolaşım Kısıtlamaları

Siyasi ve Medeni Haklar Sözleşmesinin 12. maddesine göre bir devletin topraklarında yasal olarak bulunan herkes o ülke içinde seyahat etme ve kendi ikametgahını seçebilme özgürlüğüne sahiptir (International Covenant on Civil and Political Rights, 1976). İsrail, söz konusu sözleşmenin tarafı olmasına rağmen Filistinlilere seyahat kısıtlaması uygulamakta ve bu kısıtlamalar Batı Şeria'da yerleşimlerin sayısının artışına paralel olarak her geçen gün daha da artmaktadır. İsrail'in kurduğu kontrol noktaları, kısıtlanmış ve yasaklanmış yollar, kestirme yollar ve hareketi engelleyen barikatlardan oluşan bu 'hareket kısıtlama ve kontrol sistemi'nin merkezinde yerleşimler yer almaktadır ("Settlements", 2019). Tüm bu kısıtlama ve kontrol araçları yerleşimlerin konumlarına göre yerleştirilmekte ve hatta bazıları bizzat yerleşimci liderlerin diktesi ile kurulmaktadır (Efrat, 2006, s.41). Böylece İsrail, seyahat ve dolaşım kısıtlamaları ile sadece insan hareketini kontrol etmemekte ayrıca toprak üzerinde de kontrol sağlayarak bu gücü yerleşimlerin genişlemesi lehine kullanmaktadır.

#### 3.1. İsrail Yol Sistemi

Yollar genel itibariyle insanların sosyalliğini ve hareketliliğini belirleyen maddi yapılarıdır. Yolların engellenmesi ile aynı zamanda mekânsal hareketlilik ve sosyalleşme de engellenir. İsrail 1967 işgalinden sonra Filistin topraklarında oluşturduğu kapsamlı yol sistemi ile Filistinlilerin kentsel gelişimini ve hareketliliğini engelleyerek Yahudi yerleşimcilere daha fazla hareket olanağı sağlamıştır (Peteet, 2017, s.91). Yol ağları, Likud döneminden itibaren hızla artan yerleşimlerin genişlemesi için kullanılan en önemli araçlardan biri olmuştur. Yahudilerin Batı Şeria'daki yerleşimlerde yaşamalarını teşvik etmek ve bölgeyi İsrail'e bağlamak için yollar kullanılmıştır. Yollar, yerleşimcileri İsrail'e bağlarken aynı zamanda Filistin tehlikesinden korunacaklarının güvencesi olarak sunulmuştur (Isaac, Miaari ve Zboun, 2019, s.16). Özellikle 1993 yılından sonra İsrail, Batı Şeria'da "güvenlik tehdidi altında" gördüğü yerleşimleri Filistinlilerle bir teması olmadan birbirine, kontrolünde olan askeri tesislere ve İsrail'e bağlamak için Kestirme Yollar Ağı (*Bypass Road Network*) olarak bilinen bir yol sistemi kurmuştur (El-Atrash, Salem ve Isaac, 2009, s.310). Kestirme yollar Elisha Efrat'ın ifadesiyle Batı Şeria'yı ahtapot gibi sararak Filistinlilerin kentsel gelişimini engellemiş, Filistin bölgelerini parçalara ayırmış ve daha fazla yerleşim yerinin kurulması için olanak sağlamıştır (Efrat,2006, s.85).

B'Tselem tarafından 2004'te yayınlanan rapora göre Batı Şeria'daki yollar, yasak, kısmen yasak ve kısıtlı kullanımlı yollar şeklinde ayrılmaktadır. İsrail'in yerleşimcilerin kullanımına ayırdığı kestirme yolların kullanımı Filistinlilere tamamen yasaktır. Yasaklı yollar, sadece İsrail araçlarının geçmesine izin verilen, kontrol noktasıyla denetlenen yollardır ve bu yollardan Filistinlilerin geçişlerine izin verilmemektedir (B'Tselem, 2004, s.12-14). Batı Şeria'da askeri yollar ve yerleşimlerin içinden geçen yollar hariç olmak üzere Filistinli araçların kullanımına yasaklanan ve/veya kısıtlanan 400 km'den fazla yol bulunmaktadır ("West Bank Roads on which Israel Forbids Palestinian Vehicles", 2017). Kısmen yasaklı yollar ise ikamet edilen bölgeye erişim için mecburi kullanım gerektiği

durumlarda özel izinlerle Filistinlilerin kullanımına açık olan yollardır. Kısıtlı kullanımlı yollar ise Filistin köylerine bitişik olan yolların kapatılması durumunda kullanımına izin verilen, sadece bir kavşak ve bir kontrol noktası geçilerek ulaşılabilen yollardır. Filistinliler prensipte bu yollardan geçerken geçiş izni göstermek zorunda değildirler. Ancak İsraili görevliler yine de geçmek isteyen yolcu ve araçları kontrol edebilmekte ve isterlerse geçişe izin vermeyebilmektedirler. Aynı zamanda görevliler, trafik cezası kesmek, sadece toplu taşıma araçlarının geçişine izin vermek gibi kısıtlamalar da getirebilmektedirler (“B’Tselem”, 2004, s.15-17).

Filistinliler için ana yolların bir kısmı tamamen yasaklıyken bir kısmı kısıtlı erişime açıktır. Yolların kısıtlı veya yasaklı olma durumu değişkenlik gösterdiği gibi çoğu zaman yasaklı veya kısıtlı yolları belirten bir tabela veya uyarı yoktur. Bu nedenle Filistinliler hangi yolların hangi kısımlarının kendileri için yasaklı olduğunu bilmemektedirler. Uyarı levhası olduğu bazı durumlarda ise yollar sonradan yasaklanmışsa Filistinlilere açık olduğuna dair yanıltıcı bilgiler yer alabilmektedir. Bu gibi durumlarda Filistinliler yasaklı yollara girdiklerinde kimliklerine el konulabilmekte, tutuklanabilmekte ve hatta üzerlerine ateş açılabilir (Kotef ve Amir, 2015, s.55-57).

Yasaklanmış ve kısıtlı yollara ilişkin resmi bir mevzuat bulunmamaktadır. Yol yasaklanması veya kısıtlanması tamamen sahadaki komutanların sözlü emirlerine dayanmaktadır. Bu keyfi uygulama Filistinlilerin hak arayışlarını engellerken İsrail’i de hesap sorulabilir olmaktan kurtarmaktadır. Bu nedenle Filistinliler belirsizlik taşıyan ana yollardan ziyade uzun ve dolambaçlı olan alternatif yolları kullanmayı tercih etmektedirler (“B’Tselem”, 2004, s.36). Bu yollar ise genellikle engebeli, asfalsız ve uygun şekilde aydınlatılmamış tali yollardır. Hem yolun dolambaçlı hem de bozuk yapısı 10-20 dakika sürebilecek bir yolculuğu üç saate kadar uzatabilmektedir. Yolculukların uzaması Filistinlilerin hayatında ciddi bir zaman kaybına hatta hayati sorunlara yol açmakta, yaşam kalitelerini önemli ölçüde düşürmektedir (Society St.Yves, 2018, s.14). Ancak Filistinlilerin seyahatlerini zorlaştıran tek engel tali yollar değildir. İsrail ordusu hem yerleşimlerin güvenliğini sağlamak hem de Filistinlilerin hareketliliğini kontrol altına almak için kavşaklara ve köy girişlerine siperler, toprak yığınları, beton bloklar ve metal bariyerlerden oluşan engeller yerleştirmektedir (Brown, 2004, s.507). Bu engeller zaten zor olan yolculukları Filistinliler için eziyet haline getirmektedir.

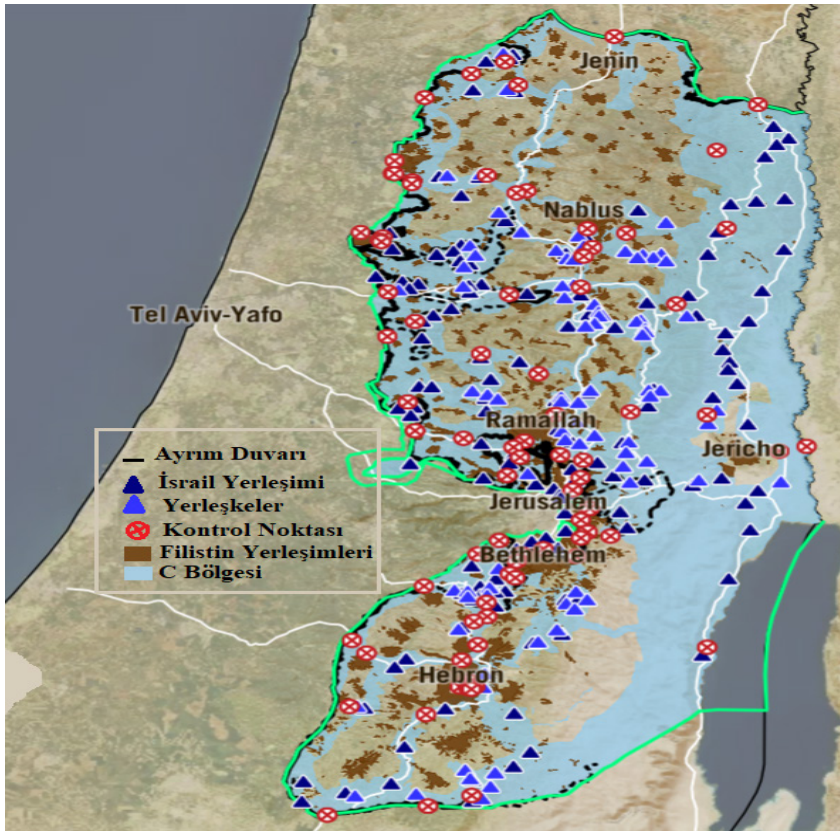
### 3.2. Kontrol Noktaları

İsrail, bu yol sisteminin idaresini kontrol noktaları üzerinden yürütmektedir. 1991 yılında barış sürecinde iki devletli çözüm yönünde adımlar atılmasına paralel olarak, yerleşimlerin güvenliği gerekçesiyle Filistinlilere hareket kısıtlamaları getiren düzenlemeleri uygulamaya koyan İsrail, Filistinlilerin Batı Şeria, Gazze ve İsrail arasında giriş-çıkışlarını izne bağlamış ve ilk kontrol noktaları bu tarihte kurulmuştur (Parsons ve Salter, 2008, s.704-705). Oslo Anlaşmaları ile rahatlama beklentisi doğsa da yerleşimlerin artışı ile kısıtlamalar daha da genişletilmiştir. Nitekim 1993 yılında Doğu Kudüs’te ikamet etmeyen Filistinlilerin bölgeye girişleri tamamen yasaklanmış ve böylelikle Kudüs, Batı Şeria’dan fiziksel olarak koparılmıştır. Bu yasaklama Batı

Şeria'nın kuzey ve güney yönlerinde seyahatleri aksatarak seyahat özgürlüğünü ciddi şekilde engellemiştir (Efrat, 2006, s. 98). 2000 yılındaki El-Aksa İntifadası sonrasında İsrail'in Filistinliler üzerinde hakimiyet kurma çabasının bir uzantısı olarak, yerleşimlerin güvenliği daha da ön plana çıkarılarak kontrol noktalarının sayısı artırılmıştır (Parsons ve Salter, 2008, s.709). İsrail Savunma Kuvvetleri kontrol noktalarının varlığını yerleşimcilerin güvenliğini sağlamaya yönelik "geçici bir önlem" olarak açıklasa da ("What's the Truth Behind Checkpoints and Crossings in Judea and Samaria?", 2013) Amira Hass'ın ifade ettiği gibi geçici bir önlem olarak başlayan şey zamanla İsrail'in siyasi hedeflerine hizmet eden stratejik bir politikaya dönüşmüştür (Hass, 2002, s.18).

Kontrol noktaları yalnızca Batı Şeria'dan İsrail'e ve Doğu Kudüs'e geçişi engellemek için tasarlanmamıştır. İsrail, kontrol noktaları ve yollar üzerine yerleştirilmiş fiziksel engellerle Batı Şeria içinde hareket kontrolünü ele geçirmiş ve Filistin yerleşimlerini birbirinden kopararak gettolaştırmıştır (Naaman, 2006, s.170; Weizman, 2016 s.208).

**Harita 2:** Kontrol noktaları ve Yerleşimlerin Haritası



**Kaynak:** "Conquer and Divide", *B'Tselem*, Erişim Adresi: <https://conquer-and-divide.btselem.org/map-en.html>.

Yukarıdaki haritada görüldüğü gibi İsrail yerleşimleri ve yerleşkeleri, Filistin köy ve kasabalarının olduğu noktalarda yoğunlaşmış ve kontrol noktaları da Filistin yerleşimleri etrafına konuşlandırılmıştır. Batı Şeria'da Filistinlilerin, yerleşimlerin yetki alanına ve İsrail Bölge Konseylerinin yetki alanına giren alanlara erişimi yasaktır ki bu C bölgesinin yaklaşık 2/3'üne tekabül etmektedir ("Settlements", 2019). Başka bir ifade ile C bölgesinde Filistinlilerin yetki alanında olan bölge zaten son derece sınırlıyken, bir de yerleşimlerin kontrol noktaları ve yollarla birleştirilmesi ile Filistinlilerin yaşam alanları birbirinden koparılmakta ve çok dar alanlara hapsedilmektedirler. Yine haritada görüleceği üzere kontrol noktaları sadece C bölgesindeki hareketi kısıtlamakla kalmamakta, A ve B bölgelerine sızarak tamamen Filistinlilerin kontrolüne bırakılmış topraklarda dahi mekânsal bölünmeye neden olmaktadır.

B'tselem verilerine göre Batı Şeria'da sürekli sayıları değişmekle birlikte 100-150 kontrol noktası bulunmaktadır ("List of Military Checkpoints in the West Bank and Gaza Strip", 2019). Birleşmiş Milletler İnsani Yardım Koordinasyon Ofisinin 2018 yılındaki raporuna göre ise yollar üzerinde 140'ı kontrol noktası olmak üzere 700'ün üzerinde engel kaydedilmiştir (United Nations Office for the Coordination of Humanitarian Affairs, 2018b). Ayrıca iki kontrol noktası arasında, kavşaklarda, yan yollarda, yerleşimlere yakın yerlerde asker ve polis araçlarından oluşan 'gezici kontrol noktaları' da kurulmaktadır ("What Kinds of Checkpoints are There in the West Bank?", t.y). Yine BM İnsani Yardım Koordinasyon Ofisinin raporuna göre 2016 yılında 92 kontrol noktasına ek olarak her hafta ortalama 107 gezici kontrol noktası yerleştirilmiştir (United Nations Office for the Coordination of Humanitarian Affairs, 2017a, s.1). Kontrol noktalarının yaygınlığı nedeniyle bir Filistinli, köyünün, kasabasının veya şehrinin sınırları dışına çıkmak istediğinde en az bir, çoğu zaman birden fazla kontrol noktasından geçmek zorundadır.

Bu noktaların bazıları sadece yaya geçişi, bazıları araç ve mal dolaşımı için kullanılmaktadırlar. Kontrol noktalarının ne zaman açılıp kapanacağına dair kesin bir bilgi yoktur. Bir bilgilendirme olmaksızın kapanabilirler ve bu kapanmalar saatler veya günler sürebilir. (Kretzmer ve Svirsky, 2007, s.13-14; Makdisi, 2008, s.43) Kontrol noktalarındaki uygulamalar büyük ölçüde keyfidir; uygulanan sabit kurallar veya belirli bir prosedür yoktur. Geçiş şartları gün içinde bile değişiklik gösterebildiğinden kimin hangi kontrol noktasından geçip hangisinden geçmeyeceğini askerlerin kendisi dahil kimse bilmemektedir (Mansbach, 2009, s.258). İsrail ordusunun bu keyfi tutumu ve üzerlerinde bir yaptırım olmaması İlan Pappé'nin ifadesiyle kendi küçük krallıklarında mutlak hükümdarlar gibi davranmalarına olanak tanımaktadır (Pappé, 2020, s.72). Dolayısıyla bir Filistinlinin geçiş için gerekli tüm evrakları ve izinleri eksiksiz olsa dahi geçme garantisi yoktur (Tawil-Souri, 2010, s.11). Kontroller sırasında keyfi olarak yolcular alıkonulabilmekte, sorgulanmakta, para cezasına çarptırılmakta veya kimliklerine, evraklarına ve/veya araçlarına elkonulabilmektedir ("What kinds of checkpoints are there in the West Bank?", t.y). Batı Şeria'da seyahat edebilmek için kimliklerin çok büyük bir öneme sahip olduğu göz önüne alırsa bu tarz keyfi uygulamaların Filistinlilerin günlük yaşamını nasıl bir çıkmaza soktuğu daha net anlaşılabilir.

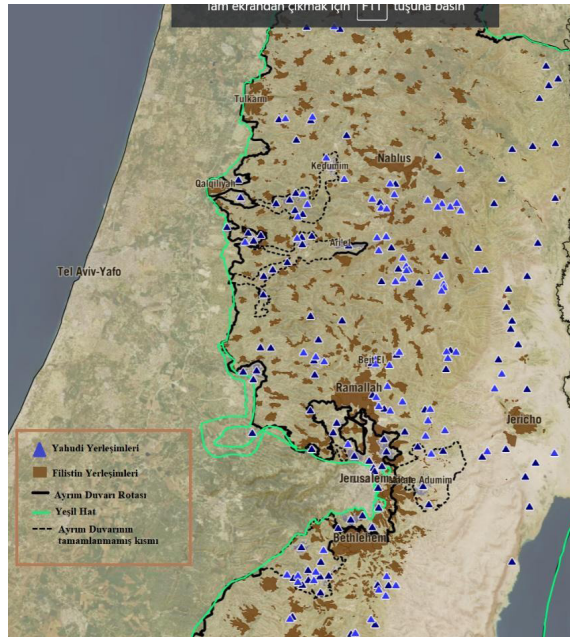


Kontrol noktalarının göz ardı edilmemesi gereken en önemli etkilerinden biri Filistinlilerin üzerinde oluşturduğu psikolojik etkidir. Filistinliler her gün kullanmak zorunda oldukları kontrol noktalarında sözlü ve fiziksel şiddete ve cinsel tacize maruz kalmaktadırlar. Filistinli Arwa'nın "Onlara yaklaşırken sanki nefes alamıyordum gibi panik hissediyorum ve bütün kaslarım geriliyor. İnsan değilmişim gibi hissediyorum, insan varoluşundan sıyrılmışım gibi..." (Peteet, 2017, s.119) sözleri bu psikolojik etkiyi özetler niteliktedir. Buralarda Filistinlilerin zamanları, mekanları ve hayatları kendilerine ait olmaktan çıkarak, kontrol noktasındaki keyfi bu sisteme ait duruma gelmektedir.

### 3.3 Ayrım Duvarı

Seyahat kısıtlamaları konusunda değinilmesi gereken son engel Ayrım Duvarı'dır. Her ne kadar İsrail tarafından "güvenlik gerekçesiyle" yapıldığı iddia edilse de duvarın rotası aslında yerleşimleri İsrail'e entegre etme amacını ortaya koymaktadır. Tamamlanmayı bekleyen rotası incelendiğinde duvarın Batı Şeria içine kıvrılan kısımları Maale Adumim, Ariel ve Kedumim gibi büyük yerleşim yerleri ile Bethlehem'in çevresinde yer alan bir dizi yerleşimi çevrelemekte ve buraları İsrail toprakları ile birleştirmektedir. Ayrıca bu noktalarda inşaat tamamlandığında Filistin yerleşimleri arasına duvar girecek ve buralarda yaşayan insanlar ancak İsrail yönetiminin vereceği izinlerle duvar üzerindeki kapılardan geçerek birbirleri ile bağlantı kurabileceklerdir. Bu da doğal olarak Filistinlilerin hareketliliğini sınırlandıracak ve seyahat kontrolünü İsrail'e bırakacaktır.

**Harita 3: Ayrım Duvarı Haritası**



**Kaynak:** "Conquer and Divide", B'Tselem, Erişim Adresi: <https://conquer-and-divide.btselem.org/map-en.html>.

#### **4. Seyahat ve Dolaşım Özgürlüğünün Engellenmesinin Filistinlilerin Hayatı Üzerindeki Etkileri**

Seyahat ve dolaşım kısıtlamalarının oluşturduğu etki sadece toprakları parçalamak, mekânsal bölünmeye neden olmak ve insan hareketliliğini kontrol altına almakla sınırlı değildir. Bu kısıtlamalar Filistinlilerin hayatlarını her alanda çevreleyerek en temel ihtiyaçlara erişimlerini ve ekonomik faaliyetlerini olumsuz anlamda etkilemektedir.

##### **4.1 Sağlık Hizmetlerine Erişim Sorunu**

Batı Şeria'daki seyahat kısıtlamalarının en önemli sonuçlarından biri Filistinlilerin sağlık hizmetlerine ulaşımını zorlaştırmasıdır. Hastalar hastanelere, sağlık çalışanları ise hastalara ulaşmakta pek çok zorluk yaşamaktadırlar. Filistinlilerin hastanelere ulaşmalarının garantisi olmadığı gibi ulaşmaları durumunda da kontrol noktalarından geçişler saatler sürmekte ve oluşan bu zaman kaybı sağlıkları açısından ciddi sorunlar doğurmaktadır (Eklund, 2010, s.66). 2010 yılındaki verilere göre Batı Şeria'da yaşayan 285.000 kişi tıbbi bir tesise ulaşabilmek için en az bir, çoğu zaman ise birden fazla kontrol noktasından geçmek zorundadır. Söz konusu rakam göz önüne alındığında nüfusun %12'sinin hastanelere ulaşma konusunda ciddi zorluk yaşadığı sonucu ortaya çıkmaktadır. Bu konuda güncel bir veriye ulaşılamasa da 2010'da Batı Şeria'da 87'si kontrol noktası olmak üzere 505 olan engel (United Nations Office for the Coordination of Humanitarian Affairs, 2010 s.4) sayısının 2018'de 140'ı kontrol noktası olmak üzere 700'ün üzerine çıkmış olması sağlık hizmeti için kontrol noktasından geçmek zorunda olan kişi sayısının ciddi şekilde arttığını ortaya koymaktadır. Kontrol noktalarındaki uygulamalar, özellikle kronik hastalığı olan veya sağlık durumu aciliyet arz eden Filistinliler için eziyete dönüşmekte hatta hayatlarını tehlikeye sokmaktadır. Hastalar için ayrı bir uygulama söz konusu olmadığından uzun aramalara, sorgulamalara tabi tutulabilmektedirler ve saatlerce kuyruklarda beklemek zorunda kalmaktadırlar (World Health Organization, t.y). Hamile kadınların uzun bekleyişler sırasında hastaneye ulaşmadan kontrol noktasında ölümlerle sonuçlanan doğum yaptığı pek çok vaka kaydedilmiştir (Levy, 2003).

Benzer bir durum sağlık hizmetlerinin hastalara ulaşımında da yaşanmaktadır. Ambulanslar hem Batı Şeria içinde hem de Doğu Kudüs'ten Batı Şeria'ya geçişlerde güvenlik gerekçesiyle engellerle karşılaşmaktadırlar. Filistin Kızılayı'nın 2018 verilerine göre, ambulansların Batı Şeria'nın diğer bölgelerinden Kudüs'e girişini gerektiren 1.462 vakanın %84'ünde sağlık görevlileri kontrol noktalarında hastaları başka bir ambulansa nakletmek zorunda kalmışlardır. Bu durum hem hastaneye ulaşmasını geciktirerek hem de nakil sırasında doğabilecek komplikasyonlar nedeniyle hastaların hayatını riske atmaktadır. Benzer şekilde mobil sağlık kliniklerine erişim de kontrol noktaları ve yerleşimler nedeniyle engellenmektedir (World Health Organization, 2019, s.11). Sağlık çalışanlarının hem hastalara hem de hastanelere erişiminde de benzer engeller söz konusudur. Özellikle ilk yardım çalışanları acil durumlarda hastalara ulaşmakta zorluk yaşamaktadırlar. Ayrıca yine sağlıkçılar hastanelere ulaşımında kontrol noktalarında uzun aramalara, tacize ve şiddete maruz



kalabilmektedir. Sağlık çalışanları uzun bekleyişler nedeniyle hasta randevularına ve ameliyatlara geç kalabilmektedirler (Kretzmer ve Svirsky, 2007 s.65-72). Sağlık çalışanlarının kontrol noktalarında uzun bekleyişlere maruz kalmaları doğal olarak yapılacak olan ameliyatlarda ve/veya hasta müdahalelerinde aksaklıklar ve gecikmeler meydana getirebilmektedir. Bütün bunlara ek olarak duvar ve kontrol noktalarının olduğu hareket kısıtlamalarının ilaçlara ve tıbbi ekipmana erişimi de olumsuz etkilemesi ile Batı Şeria'da Filistinlilere sunulan sağlık hizmetinin kalitesi iyice düşmektedir (Médecins du Monde, 2015, s.11).

#### 4.2 Eğitime Erişim Sorunu

Seyahat ve dolaşım kısıtlamalarının diğer bir sonucu ise Filistinli öğrencilerin okullara erişiminin kısmen veya tamamen engellenmesi nedeniyle eğitim haklarının gasp edilmesi veya eğitimde ortaya çıkan aksaklıklar nedeniyle bu öğrencilerin yeterli düzeyde eğitim alamamalarıdır. 2015 yılında yapılan bir anket, 33 Filistin topluluğundaki öğrencilerin en az %20'sinin okula giderken kontrol noktalarından geçmek zorunda kaldığını göstermektedir (United Nations Office for the Coordination of Humanitarian Affairs, 2016, s.27). Bu öğrenciler şiddete, tacize ve uzun bekleyişlere maruz bırakılmaktadırlar. Ayrıca kontrol noktalarının belirsiz açılıp kapanmaları okula yetişmeyi veya eve dönebilmeyi zorlaştırmaktadır. Bunlara ek olarak kontrol noktalarında silahlı askerlerin köpekleriyle öğrencilere yönelik vücut ve çanta aralamaları gerçekleştirmeleri Filistinli çocuklar ve gençler üzerinde psikolojik bir baskı oluşturmaktadır (Quintero ve Muaddi (ed), 2013, s.15-16). Bu kontroller ve seyahat kısıtlamaları Filistinli gençlerin istedikleri eğitimi almalarını da engellemekte ve bu da Filistin halkının yaşam düzeyini etkilemektedir. Bir örnek olarak Batı Şeria'daki tıp fakültesi öğrencilerinin uzmanlık eğitimi aldıkları Doğu Kudüs'teki hastanelere gidebilmeleri İsrail izinlerine bağlı haldedir. İsrail her yıl öğrencilerin %10'luk bir kısmına geçiş izni vermemektedir. Tıp eğitiminin sınırlandırılması bazı uzmanlıkların gelişmesine engel olmakta ve dolayısıyla Filistin hastanelerinin tıbbi bakım kalitesini etkilemektedir (United Nations General Assembly, 2016, s.13).

Batı Şeria'daki Filistinlilerin eğitime erişimi üzerindeki tek engel yerleşimlerin güvenliği için kurulan yol sistemi ve kontrol noktaları değildir. Aynı zamanda bizatihi yerleşimcilerin kendileri özellikle yerleşimlere yakın noktalarda bulunan okullara giden öğrencilerin eğitime erişimine engel olabilmektedirler. Yerleşimciler, yerleşimlerin bulunduğu yollardan geçen öğrencilere saldırılarda bulunmakta ve yakın okullara baskınlar düzenlemektedirler (United Nations Office for the Coordination of Humanitarian Affairs, 2018a; United Nations International Children's Emergency Fund, 2015, s.4). Bu tür olayların oluşturduğu psikolojik baskı altında öğrencilerin öğrenim süreçleri zorlaşmaktadır. Shalhoub'un ifadesiyle okul sadece eğitimle ilgili değildir; kaosun ortasında öğrencilere normallik ve korunma duygusu vermekte, aidiyet çemberlerini genişletmektedir (Shalhoub-Kevorkian 2006, s.1106-1107). Ancak Filistinli çocukların ve gençlerin maruz kaldıkları siyasi huzursuzluk, şiddet ve taciz bu duyguların kazanımını engellemektedir. Ayrıca bu olumsuzluklar Filistinli ailelerin özellikle kız çocuklarının eğitimlerine son vermelerine neden olabilmektedir. Eğitim hakkından mahrum kalan çocuklar arasında ise

çocuk işçilik ve erken yaşta evlilik oranı artmaktadır. Bir örnek olarak 2015 yılında El-Halil'de dört kadından biri 18 yaşına gelmeden evlenmiştir (United Nations Office for the Coordination of Humanitarian Affairs, 2017b, s.30). Bu durum seyahat ve dolaşım kısıtlamalarının sadece kişileri değil bütün bir toplumu etkilediğinin göstergesidir.

Seyahat ve dolaşım üzerindeki engeller, Batı Şeria'daki okullarda verilen eğitimin kalitesini de etkilemektedir. Okullar ihtiyaç duydukları mobilyalara ve ders kitaplarına ulaşmada sıkıntı yaşamaktadırlar (United Nations General Assembly, 2016, s.10). Ayrıca hareketlilik kısıtlamaları sebebiyle Doğu Kudüs-Batı Şeria arasında öğretmen ve personel istihdam etme zorlukları, güçlü bir eğitim kadrosu oluşturmayı da zorlaştırmaktadır (United Nations Office for the Coordination of Humanitarian Affairs, 2017b, s. 31). Kısacası tüm bu kısıtlamalar ve doğurduğu sonuçlarla birlikte eğitimi bir Filistin nüfusunun inşa edilmesini engellemektedir.

#### 4.3 Kaynaklara ve Pazarlara Erişim Sorunu

Hareketlilik kısıtlamalarının en önemli sonuçlarından biri şüphesiz ekonomik faaliyetlere getirdiği engellerdir. Bu engeller öncelikle ürün nakliye ve işçilerin ulaşım sürelerini uzatarak üretim maliyetlerini önemli ölçüde artırmaktadırlar (Cali ve Miaari, 2018, s.138-139). Kontrol noktaları ve yollar üzerindeki çeşitli engeller düşünüldüğünde bir işçi yaşadığı bölgeden başka bir yerde çalışıyorsa en az bir kontrol noktasından geçmelidir. Kontrol noktasına gelirken ve geçtikten sonra araç değiştirmeli ve Filistinliler için ayrılmış olan uzun ve dolambaçlı yollardan gideceği yere ulaşmalıdır. Bu nedenle kontrol noktaları, Batı Şeria'daki Filistinlilerin istihdamını, aylık ücretini ve çalışma günlerini düşürmektedir. Uzun bekleyişler, geçişlerin zamansız kapanması çalışanların işyerlerine ulaşmalarını engellemekte dolayısıyla bu durum iş kaybıyla sonuçlanabilmektedir (Cali ve Oliver, 2013).

Bir başka sorun bu kısıtlamaların hem uluslararası hem de yerel ticaret akışında belirsizlik yaratmasıdır. Ürün dolaşımındaki engeller sadece İsrail'e ve yurt dışındaki pazarlara değil Batı Şeria'nın içindeki pazara ulaşmayı bile pahalı hale getirmektedir (The World Bank, 2007, s.13). Filistin'de üretilen malların İsrail'e veya dış ülkelere geçişi belirli kontrol noktalarından sağlanmaktadır. Buralarda gönderilecek mallar geçiş noktasında boşaltılmakta, kontrol edilmekte ve sonrasında başka bir araca yüklenerek çıkış yapabilmektedir (Elegraa ve Jamal, 2014, s.10). Bu yöntemle bir kontrol noktasından ürünlerin geçişi saatler sürmektedir. Sıcakta veya soğukta saatlerce bekleyen tarım ürünleri bozulabilmekte veya ürünlerin teslimatında gecikmeler yaşanabilmektedir. Bu gibi durumlar sipariş iptallerine veya iadelerine neden olmakta ve maliyetleri daha da artırmaktadır (The World Bank, 2010, s.11). Ayrıca hammaddenin çoğu zaman Batı Şeria dışından temin edilmesi dolaşım kısıtlamaları altında hem üretim sürecini sıkıntıya sokmakta hem de ek masraflara neden olmaktadır. Bu karmaşık, maliyetli ve güvenilir ticaret lojistiği, zamanında ve güvenilir teslimat talep eden küresel ticaret sistemi içinde Filistin mallarının rekabet edebilmesini imkânsız hale getirmektedir. Ayrıca bu durum mevcut piyasaları daraltmakta ve Filistinli firmaların büyümesini engellemektedir. Malların hareketliliğinde

yaşanan kısıtlamalar nedeniyle firmalar hem işgücü ihtiyacını kıstmakta hem de üretim girdilerinin maliyetlerinin artması sebebiyle küçülmeye giderek üretim ölçeğini azaltmaktadır. Bu da hem geliri hem de istihdamı düşürmekte ve yatırımı azaltmaktadır (The World Bank, 2007, s.13-14; Cali ve Miaari, 2018, s.139).

İsrail'in Batı Şeria üzerindeki seyahat ve dolaşım kısıtlamalarının kapsamının geniş olması ulaşım, elektrik, su ve telekomünikasyon gibi alt yapı hizmetlerinin sağlıklı şekilde sağlanabilmesini de engellemektedir. Bu durum sadece C bölgesindeki değil, A ve B bölgesindeki endüstri gelişimini de etkilemektedir (The World Bank, 2008, s.15-18). Ayrıca Batı Şeria'nın %61'ine denk gelen C bölgesi, altyapısı ve doğal kaynaklarıyla büyük bir ekonomik potansiyele sahiptir. Ancak hareket üzerindeki engellemeler Filistinlilerin C bölgesine yatırım yapmasının önündeki en büyük engeli oluşturmaktadır. (The World Bank, 2013, s.3). 2018'de yayınlanan Dünya Bankası raporunda C bölgesindeki hareketlilik kısıtlamalarının kalkması halinde Filistin'in gayri safi yurtiçi hasılasının 2025'e kadar %36 artacağı öngörülmüştür (The World Bank, 2018, s.11).

Batı Şeria'daki yerleşimci şiddeti, ekonomi üzerinde etkisini gösteren bir başka hareketlilik engeli olarak Filistinlilerin tarım faaliyetlerini olumsuz etkilemektedir. Yerleşimciler, saldırılarla, keyfi şekilde yerleştirdikleri bariyer ve engellerle Filistinli çiftçilerin kendi arazilerine ulaşmalarını engellemektedirler. Bu engeller, yerleşimcilere Filistinlilerin ürünlerini ve arazilerini tahrip etmek için zaman ve imkân yaratmaktadır. Şiddet vakaları Filistinli çiftçiler arasında korku yaymayı ve onların özellikle yerleşim ve yerleşke yakınlarında tarım yapmaktan caydırmayı hedeflemektedir (United Nations General Assembly, 2015, s.7-10; United Nations General Assembly, 2012, s.8). Sonuçta yerleşimlerin yakınındaki arazilerde verim oldukça azalmakta, Filistinlilerin çoğu araziye ulaşma ve ona bakma çabasından vazgeçmektedir. Bunun sonucunda Filistinlilerin arazileri yerleşimciler tarafından ele geçirilip, işlenmektedir ("State-Backed Settler Violence", 2017). Bu önemli bir ekonomik kaynağın gasp edilmesi anlamına gelmektedir. Örneğin tarım için önemli bir bölge olan Ürdün Vadisi'ndeki kısıtlama ve engellemeler, Filistin ekonomisine her yıl 700 milyon dolardan fazlaya mal olmaktadır (Human Rights Watch, 2015).

Filistinlilere uygulanan hareketlilik kısıtlamaları, bölgedeki doğal kaynaklardan yararlanmalarını, madenleri işletmelerini ve bu alanda diğer endüstrilerin kurulmasını da engellemektedir. Filistinlilerin özellikle Ölüdeniz çevresindeki doğal kaynakları kullanabilmeleri durumunda bunun ekonomiye yıllık katkısının 918 milyon dolar olacağı tahmin edilmektedir (The World Bank, 2013, s.13). Bu da "yerleşimlerin güvenliğini sağlama" gerekçesi ile getirilen kısıtlamaların ekonomik maliyetinin ne kadar yüksek olduğunu bir kez daha gözler önüne sermektedir.

## 5. Örnek Olay İncelemesi: Furuş Beyt Deccan Köyü

Furuş Beyt Deccan köyünün örnek olay incelemesi için seçilme nedeni İsrail'in Batı Şeria'da kullandığı seyahat ve dolaşım kısıtlama araçlarının hepsi ile çevrelenmiş olmasıdır. Oslo II Anlaşması sonucunda C bölgesinde kalan ve Nablus şehrinin doğusunda bulunan bir Filistin köyü olan Furuş Beyt Deccan, Filistin Çalışma Bakanı Nasri Abu Jaish'in belirttiğine göre aslında

batısında kalan Beyt Deccan köyünün bir parçasıdır. 1967 işgali sonrasında zamanla Furuş Beyt Deccan Köyü buradan koparılmış ve köyün arazilerinin büyük kısmı hazine arazisi yapılarak Mekhora ve Hamra yerleşimleri kurulmuştur (Abu Jaish, Mart 2021). Bugün Hamra yerleşimi Furuş Beyt Deccan Köyü arazisi üzerindedir. Yerleşimlerin ardından köy topraklarında ticaret ve sanayi bölgeleri kurulmuştur. Bunun sonucunda Filistinlilerin erişimine kapalı olan alanların genişletilmesi ve bölgenin kaynaklarına el konulması nedeniyle köyün geçim kaynakları kısıtlanmıştır.

**Harita 4:** Mekhora ve Hamra Yerleşimleri ve Furuş Beyt Deccan Haritası

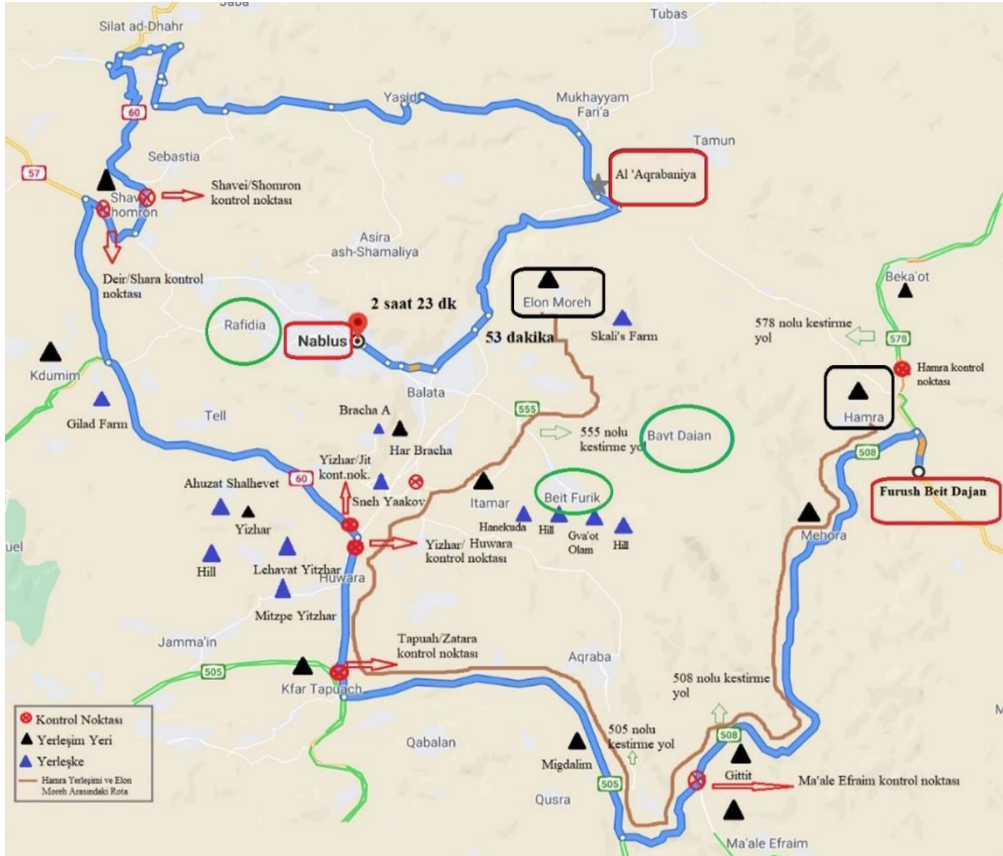






üzerinden oluşturulan güzergahlar üzerinden incelenmişlerdir. Beit Furik ve Beit Dajan köyleri Nablus şehrine kıyasla Furuş Beyt Deccan'a coğrafi olarak daha yakındırlar. Ancak etraftaki yerleşimlerden dolayı yönlendirilen dolambaçlı yollar nedeniyle bu köylere ulaşım süresinin Nablus merkezine kıyasla 20-25 dakika daha geç olduğu saptanmıştır. Bu nedenle Nablus, köy sakinlerinin erişebileceği en yakın merkezdir. Google haritalar üzerinden Furuş Beyt Deccan ve Nablus arasında çeşitli güzergahlar denenmiş ancak yolların kapanmış veya kısıtlanmış olmasından dolayı tek seçenek olarak Harita 6'da belirtilen güzergâh saptanmıştır.

**Harita 6:** Furuş Beyt Deccan ve Nablus Arasındaki Güzergâh<sup>3</sup>



3 Olası ulaşım süresi 16.01.2021 tarihinde öğleden sonra 13.00 – 16.00 saatleri arasında hesaplanmıştır. Belirtilen tarihte oluşturulan rotanın, sonraki bir tarih için kesinliğinin olmadığını altını çizmek önemlidir. Çünkü yollar üzerinde kısıtlamalar ve yasaklamalar öngörülemeden durumlardır. Belirtilen tarihte açık olan yollar sonraki bir zamanda kapatılabilir veya kısıtlanabilir. Ayrıca yine yollar üzerine fiziksel engeller yerleştirilerek rota değiştirilebilir. Bunlara ek olarak belirlenen saatler dışındaki ulaşım süresi trafik durumuna göre değişiklik gösterebileceği de göz önünde bulundurulmalıdır.

Yerleşimlerin varlığı nedeniyle bölgede konumlandırılan kestirme yollar<sup>4</sup> ve bazı yolların yasaklanması nedeniyle Furuş Beyt Deccan köyünden Nablus'a ulaşmak isteyen bir kişi dolambaçlı yolları kullanmak zorunda kalmaktadır. Dolambaçlı yollar nedeniyle bu seyahat en az 2 saat 23 dakika sürmektedir. En az denilmesinin sebebi yol boyunca altı kontrol noktasının bulunması ve kontrol noktalarında kaç dakika veya kaç saatte geçirileceğinin bilinmemesidir. Ayrıca kontrol noktalarının sayılarının yüksekliği Nablus'a erişim şansını da düşüren bir etkidir. Köylüler bir kontrol noktasından geçmeyi başarsalar bile diğerinden geçmeyi başaramayarak geri dönebileceklerdir.

Furuş Beyt Deccan Köyü'nün sınırları içinde yer alan Hamra yerleşimi için bu sıkıntılar söz konusu değildir. Hamra'ya en yakın Yahudi yerleşimi olan Mekhora yerleşimine ulaşım sadece 9 dakika sürmektedir. Furuş Beyt Deccan Köyü sakinlerinin en az 2,5 saatte ulaştıkları Nablus'a coğrafi olarak yakın bir konumda olduğu için kıyaslanabilecek Elon Moreh yerleşimine ise Hamra'da yaşayan yerleşimcilerin ulaşım süresi yaklaşık 53 dakikadır. Bu durum hareketlilik kısıtlamalarının Filistinlilerin zamanını ne kadar çaldığının bir göstergesidir.

Furuş Beyt Deccan Köyü sakinlerinin seyahat özgürlüklerinin engellenmesi, onların sağlık ve eğitim hizmeti almalarını engellemekte ve ekonomik faaliyetlerine ket vurmaktadır. BM Koordinasyon Ofisinin raporuna göre Furuş Beyt Deccan köyü temel sağlık hizmetlerine erişimi olmayan köyler arasındadır (United Nations Office for the Coordination of Humanitarian Affairs, 2020). Köylüler sağlık hizmeti için Nablus'a gitmek durumundadırlar. Yukarıda özetlenen yol koşulları hastaların şartlarını ağırlaştırmakta hatta hayatları için risk oluşturmaktadır. Bu kuşatma köy sakinlerinin eğitime erişimleri açısından da sorun teşkil etmektedir. Köyde bir devlet okulu mevcuttur ancak öğrenci sayısını karşılayacak nitelikte olmadığından bazı öğrenciler Harita 6'da gösterilen Al Aqrabaniya Ortaokuluna gitmek durumundadırlar (The Applied Research Institute 2014, s.7). Okula ulaşmak için yine kontrol noktasından geçmek mecburidir. Filistin Çalışma Bakanı Abu Jaish'in verdiği bilgiye göre köydeki eğitimin yetersiz kalması durumunda çevre köylerdeki okullara öğrenciler gidebilmektedir. Ancak bu okullara ulaşımında da kontrol noktaları kullanılmakta ve okula ulaşım saatler sürebilmektedir. (Abu Jaish, Mart 2021). Her gün bu yolculuğu iki kere yapmak zorunda kalan öğrencilerin eğitim hayatı tehlikeye girmektedir.

Furuş Beyt Deccan Köyü sakinlerinin ticari faaliyet veya tarım amacıyla şehir merkezlerine ve çevre köylere ulaşımının engellenmesi, uzun saatler süren yolculuklar şüphesiz ekonomik faaliyetlerini de sekteye uğratmaktadır. Köylülerin büyük çoğunluğu geçimini tarımdan sağlamaktadır. Köyün çok yakınındaki Yahudi yerleşke ve yerleşimlerinde bulunan yerleşimciler tarafından köy sakinlerine şiddet içeren eylemler gerçekleştirilmektedir.<sup>5</sup> Dolayısıyla bu durum

4 Nablus'a giden güzergahta kullanılan 508 ve 505 numaralı yolların kestirme yol olması, kestirme yolların kullanımının Filistinlilere yasak olduğunu akıllara getirebilir. Ancak burada özel bir durum söz konusudur. 508 numaralı yol bir kestirme yoldur ancak Ürdün Vadisinde yaşadığı belgelenen Filistinliler için kısıtlı kullanıma açıktır. 505 numaralı yol ise Ma'ale Efraim kavşağından 60 numaralı yol bağlantısına kadar Filistinlilerin kullanımına izin verilmiştir. Yolun diğer kısımları ise Filistinlilerin kullanımına tamamen yasaktır.

5 Furuş Beyt Deccan'da yerleşimci şiddetine yönelik örnek olay için bkz: Samuel Osborne, "Israeli Settlers Questioned by Police After Running over and Killing Eight-year-old Palestinian Girl", *Independent*, 28 Ağustos, 2017, <https://>



köylülerin kendi arazilerine erişimlerine engel olmaktadır. Ayrıca çevre köylerde tarım yapan köy sakinleri de kontrol noktalarında saatlerce bekletilmekte hatta ölümlerle sonuçlanan şiddete maruz kalmaktadırlar. İsrail kuvvetlerinin köy sakinlerini hayvancılık yaptıkları otlaklara ve tarım alanlarına ulaşmalarını engellemeleri köylülerin ana geçim kaynaklarını terk etmeleriyle sonuçlanmaktadır (Abu Jaish, Mart 2021). Ayrıca tarım alanlarının büyük bir kısmı Hamra yerleşiminin çevresinde yer alması ve yerleşimlerin yetki alanlarına Filistinlilerin girişlerinin yasaklanması, bu arazilerin köy halkının tapulu malı olsa bile ekilip biçilmesini engellemektedir. Bu başka bir sorunu daha doğurmaktadır. İsrail yasalarına göre 3 yıl ara verilmeden ekilmeyen ve en az 10 yıl boyunca üzerinde ekim yapılmayan araziler hazine arazisi olarak tescil edilmektedir. (Alqasis ve Al Azza, 2013, s. 36-38). Nitekim bu şekilde buradaki tarım arazilerinin hazine arazisi olarak ilan edildiği tespit edilmiştir.<sup>6</sup> Köy halkının yaşam koşullarını her geçen gün daha da ağırlaştırılan bu şartlar zorunlu göçe neden olmaktadır. Nitekim 1966'da 7.000 olan köy nüfusu 2018 yılına gelindiğinde 1200 kişiye kadar düşmüştür ("Furush Beit Dajan Town in Danger of Extinction", 2018). Köyün nüfusu her geçen gün azalırken, köyün tamamen boşalması durumunda kalan topraklarının yeni Yahudi yerleşimleri için açılması kaçınılmaz olacaktır.

## 6. Sonuç

1967 savaşını izleyen ilk yıllarda İsrail'in temkinli şekilde uyguladığı yerleşim politikası, 1977'de Likud'un iktidarıyla birlikte Filistin topraklarını bir ilhak aracına dönüşmüş ve Filistin halkının yaşam alanlarını birbirinden kopararak Filistin'in bir devlet olarak temel dayanağını sakatlamıştır. 1991'de Madrid Konferansı ile tarafların barış görüşmelerine başlaması yerleşimlerin geçici olmadığını net şekilde ortaya koymuştur. İsrail'in işgal topraklarındaki yerleşimleri taşıması veya boşaltması bir yana Oslo Anlaşmaları ile başlayan süreç içinde yerleşimler daha da genişlemiş ve güvenlikleri gerekçe olarak gösterilerek İsrail'in uygulamaya koyduğu bir dizi güvenlik önleminin merkezine yerleştirilmişlerdir. Kestirme yollar ağı, kısıtlı/yasaklı yol sistemi, kontrol noktaları, yol engelleri, bariyerler ve Ayrım Duvarı ile oluşturulan bu "güvenlik ağı" her geçen gün artan yerleşimlerin sayısı ile biraz daha büyüyerek Batı Şeria'da Filistinlileri gettolara hapseden bir denetim yapılmasına dönüşmüştür.

Yerleşimlerin Filistin devletinin toprak bütünlüğünü parçalayarak onu nasıl bir tehdit altında bıraktığı ortadır. Ancak işgali derinleştiren etkisi bununla sınırlı değildir. Filistin halkının günlük yaşam şartlarını son derece ağırlaştırılan yerleşimler ve bileşenleri, halkı ya "açık hava hapisanelerinde" yaşamaya veya göçe mecbur bırakmaktadır. Bu etki en net kendisini Filistin halkının gasp edilen seyahat ve dolaşım özgürlüğü üzerinden göstermektedir. İsrail'in yollar üzerinde son derece keyfi şekilde işlettiği kontrol sistemi ve yerleşimcilerin uyguladığı şiddet, Filistin halkının sağlık, eğitim, ekonomik faaliyet gibi en temel haklarına erişimini engellemektedir.

[www.independent.co.uk/news/world/middle-east/israel-settler-accused-running-over-killing-palestinian-girl-furush-beit-dajan-jordan-valley-west-bank-a7916896.html](http://www.independent.co.uk/news/world/middle-east/israel-settler-accused-running-over-killing-palestinian-girl-furush-beit-dajan-jordan-valley-west-bank-a7916896.html), E.T: (20.01.2021).

6 Bu bilgiye Batı Şeria'daki hazine arazilerini gösteren harita ve köyün tarım arazilerini gösteren haritanın karşılaştırılması ile ulaşılmıştır.

Kontrol noktaları, yollar ve fiziksel engellerin neden olduğu uzun bekleyişler ve uzun seyahatler Filistinliler için yakın mesafe kavramını ortadan kaldırmıştır. Oluşan zaman kaybı eğitim, sağlık ve ekonomi üzerinde ciddi etkiler yaratmaktadır. Hastalar ve sağlık çalışanlarının hastanelere zamanında ulaşamaması hayati riskleri doğurmaktadır. Öğrencilerin ve öğretmenlerin okula ulaşmaları aksamakta bu da eğitim hayatını olumsuz etkilemektedir. Ayrıca ürün dolaşımında yaşanan aksaklıklar ticari faaliyetleri zor hatta bazen imkânsız hale getirmektedir. Kısıtlamaları yöneten askerlerin keyfi tutumları nedeniyle Filistinliler bir yerden başka bir yere ulaşma konusunda sürekli bir belirsizlikle karşı karşıya kalmaktadırlar. Sonuçta Furuş Beyt Deccan köyü örneğinde görüldüğü gibi bir bölgede tek bir yerleşimin varlığı bile Filistinlilerin topraklarının, zamanlarının ve en temel haklarının çalınması anlamına gelmektedir.

İsrail'in yerleşim politikasının tek amacı yerleşimlerin ve yerleşimcilerin sayısını arttırmak değil, aynı zamanda civar toprakları da İsrail'in bir parçası haline getirmektir. Bu politika Filistinliler için hayatı her anlamda yaşanılmaz hale getirirken, büyük bir asimilasyon politikasına da dönüşmektedir. Filistin'e bütünlük bir toprak sağlamak ve barışa giden yoldaki engelleri kaldırmak için ilk aşamada yerleşimlere yönelik inşaat planları ve İsrail vatandaşlarına Batı Şeria'ya taşınmaları için verilen teşvikler durdurulmalıdır. Bu konuda sağduyulu adımların atılması ve bölgede kalıcı barışın teminin adına uluslararası kuruluşların ve toplumun İsrail'in yerleşim politikaları karşısında sert bir tutum benimsemesi aciliyet arz etmektedir.

### Kaynakça

- Abu-Lughod, J. (1982). Israeli Settlements in Occupied Arab Lands: Conquest to Colony, *Journal of Palestine Studies*, 11:2, 16-54, doi: 10.2307/2536268
- Abu Jaish, N. (2021), Mülakat, E-mail, 29 Mart 2021.
- Alqasis, A. ve Al Azza. (2013). *Israeli Land Grab and Forced Population Transfer of Palestinians: A Handbook for Vulnerable Individuals and Communities*, Bethlehem: BADIL.
- Arafah, N., Al-Botmeh, S ve Farsakh, L. (2015). How Israeli Settlements Stifle Palestine's Economy, *Al-Shabaka*, <https://al-shabaka.org/briefs/how-israeli-settlements-stifle-palestines-economy/>, 17.11.2020.
- Aronson, G. (1995). Settlement Monitor: Quarterly Update on Developments, *Journal of Palestine Studies*, 24:2, 98-108, doi: 10.2307/2537747.
- Aronson, G. (1996). Settlement Monitor, *Journal of Palestine Studies*, 26:1, 128-137, doi: 10.2307/2538045.
- Aronson, G. (2015). Settlement Monitor, *Journal of Palestine Studies*, 44:4, 1-17.
- Basic Law: Israel – The National State of The Jewish People, <https://knesset.gov.il/laws/special/eng/BasicLawNationState.pdf>, 20.05.2020.
- Bergen Y. (15 Haziran 2017). How Many Settlers Really Live in the West Bank? Haaretz Investigation Reveals, *Haaretz*, <https://www.haaretz.com/israel-news/.premium.MAGAZINE-revealed-how-many-settlers-really-live-in-the-west-bank-1.5482213>, 15.05.2020.
- B'Tselem. (2004). Forbidden Roads: Israel's Discriminatory Road Regime in the West Bank.
- Brown, A.P. (2004). The Immobile Mass: Movement Restrictions in The West Bank, *Social & Legal Studies*, 13:4, 501-521, doi: 10.1177/096.466.3904047331.
- Cali, M. ve Miaari, S.H. (2018). The Labor Market Impact of Mobility Restrictions: Evidence from the West Bank, *Labour Economics*, 51, 136-151, doi: 10.1016/j.labeco.2017.12.005.

- Cali, M. ve Oliver, J. (18 Haziran 2013). West Bank Check-Points, Damage Economy Illustrate High Cost of Trade Barriers, *The World Bank*, <https://blogs.worldbank.org/trade/west-bank-check-points-damage-economy-illustrate-high-cost-trade-barriers>, 22.10.2020.
- Chiodelli, F. (2013). Re-shaping Jerusalem: The transformation of Jerusalem's Metropolitan Area by the Israeli Barrier, *Cities*, 13, 417-424, doi: 10.1016/j.cities.2012.07.006
- Conquer and Divide, *B'tselem*, <https://conquer-anddivide.btselem.org/map-en.html>, 21.05.2020.
- Dan, U. (2006). *Ariel Sharon: An Intimate Portrait*, New York: Palgrave Macmillan.
- Drori, I. ve Weizmann, C. (2007). Prime Minister Yitzhak Rabin against the Settlers: A Stakeholder, *Analysis, Public Administration Review*, 67(2), 302-314, doi: 10.1111/j.1540-6210.2007.00720.x
- Efrat, E. (2006). *The West Bank and Gaza Strip: A geography of Occupation and Disengagement*, New York: Routledge.
- Elegraa, M., Jamal, R. ve Elkhafif, M. (2014). Trade Facilitation in the Occupied Palestinian Territory Restrictions and Limitations, *United Nations Conference on Trade and Development (UNCTAD)*.
- El-Atrash, A. A., Salem, H.S. ve Isaac J. (2009). Planning Towards A Sustainable Land Transportation System In A Future Palestinian State, *Journal of Nature Science and Sustainable Technology*, 2:3, 305-324.
- Eklund, L. (2010). Accessibility to Health Services in the West Bank, Occupied Palestinian Territory, *GeoBiosphere Science Centre*.
- Etkes Dror, A barrier to the Two-State Solution?, *Palestine-Israel Journal*, 14/2, <https://pij.org/articles/1071/a-barrier-to-the-twostate-solutio>, 23.02.2020.
- Friedman, R. I (1992). *Zealots for Zion: Inside Israel's West Bank Settlement Movement*, New York: Random House.
- Friedman T. L. (18 Mart 1992 ). Bush Rejects Israel Loan Guarantees, *The New York Times*, <https://www.nytimes.com/1992/03/18/world/bush-rejects-israel-loan-guarantees.html>, 01.02.2020.
- Foundation for Middle East Peace. (Mayıs 1992). Report on Israeli Settlement in the Occupied Territories, 2:3.
- Foundation for Middle East Peace (Eylül 1992). Report on Israeli Settlement in the Occupied Territories, 2:5.
- Foundation for Middle East Peace, (2001). Report on Israeli Settlement in the Occupied Territories, 11:2.
- Foundation for Middle East Peace (2002). Report on Israeli Settlement in the Occupied Territories, 12:1.
- Foundation for Middle East Peace, (2009). Report on Israeli Settlement in the Occupied Territories, 19:1.
- Foundation for Middle East Peace, (2010). Report on Israeli Settlement in the Occupied Territories, 20:2.
- Foundation for Middle East Peace, (2018). Settlement Report: January 4, 2018, <https://fmep.org/resource/settlement-report-january-4-2018/>, 17.05.2020.
- Furush Beit Dajan Town in Danger of Extinction, (7 Ocak 2018). *The Palestinian Information Center*, <https://english.palinfo.com/news/2018/1/7/Furush-Beit-Dajan-town-in-danger-of-extinction>, 22.04.2021
- Gazit, S. (2003). *Trapped Fools: Thirty years of Israeli policy in the Territories*, London: Frank Cass Publishers.
- Haaretz Service. (18 Mayıs 2009). Israel Begins New Settlement, Despite U.S. Opposition, *Haaretz*, <https://www.haaretz.com/1.5053941>, 10.04.2020
- Haberman C. (26 Haziran 1992) Rabin Pledges a Settlement Cutback, *The New York Times*, <https://www.nytimes.com/1992/06/26/world/rabin-pledges-a-settlement-cutback.html>, 01.02.2020.
- Hareuveni. E. (2010). By Hook and by Crook Israeli Settlement Policy in the West Bank, *B'Tselem*.
- Hareuveni. E. ve Etkes, D. (2021). This Is Ours – and This, Too: Israel's Settlement Policy in the West Bank, *B'Tselem – Kerem Navot*.

- Harris, W.W. (1978). War and Settlement Change: The Golan Heights and the Jordan Rift, 1967-77, *Transactions of the Institute of British Geographers*, 3:3, 309-330, doi: 10.2307/622159.
- Hass, A. (2002). Israel's closed Policy: An Ineffective Strategy of Containment and Repression, *Journal Palestine Studies*, 31:3, 5-20, doi: 10.1525/jps.2002.31.3.5
- Human Rights Watch, (2015). Israel: Settlement Agriculture Harms Palestinian Children, <https://www.hrw.org/news/2015/04/13/israel-settlement-agriculture-harms-palestinian-children>, 11.11.2020.
- International Covenant on Civil and Political Rights, (23 Mart 1976), <https://www.ohchr.org/en/professionalinterest/pages/ccpr.aspx>, 10.08.2020.
- Isaac, J., Míaari. S. ve Zboun, I. (2019). Assessing the Impact of Israeli Movement Restrictions on the Mobility of People and Goods in the West Bank, *The Applied Research Intitute – Jerusalem*.
- Israeli Occupation Forces turn Furush Beit Dajan Village into Military Training Zone, (3 Aralık 2016). *POICA*, <http://poica.org/2016/12/israeli-occupation-forces-turn-furush-beit-dajan-village-into-military-training-zone/>, 17.01.2021.
- Jabotinsky Archives, (1977). Foreign Defense Policy and to Effort to Ensure True Peace, Likud Platform for the Elections to The Ninth Knesset, Tel Aviv. Aktaran: Shindler, C. (1995). *The Land Beyond Promise: Israel, Likud and the Zionist Dream*, New York: I.B.Tauris.
- Jewish Virtual Library, (t.y) Gaza Disengagement Plan: Knesset Approves Disengagement Implementation Law, <https://www.jewishvirtuallibrary.org/knesset-approves-disengagement-implementation-law-february-2005>, 22.03.2020.
- Kershner, I. (3 Şubat 2017). What You Need to Know About Trump's Statement on Israeli Settlements, *The New York Times*, , <https://www.nytimes.com/2017/02/03/world/middleeast/what-you-need-to-know-about-trumps-statement-on-israeli-settlements.html>, 12.05.2020.
- Kotef, H. ve Amir, M. (2015). *Movement and The Ordering of Freedom: On Liberal Governances of Mobility*, London: Duke University Press.
- Kretzmer, D. ve Svirsky, G. (2007). Ground to Halt: Denial of Palestinian Freedom of Movement in the West Bank, *B'Tselem*.
- Lein, Y. (2002). Land Grab, Israel's Settlement Policy in the West Bank, *B'Tselem*.
- Levy, G. (10 Eylül 2003). Twilight Zone / Birth and Death at the Checkpoint, *Haaretz*, <https://www.haaretz.com/1.5372570>, 16.10.2020.
- List of military checkpoints in the West Bank and Gaza Strip (t.y) *B'Tselem* [https://www.btselem.org/freedom\\_of\\_movement/checkpoints\\_and\\_forbidden\\_roads](https://www.btselem.org/freedom_of_movement/checkpoints_and_forbidden_roads), 22.09.2020.
- Lubell, M. (2017). Israeli Cabinet Approves First West Bank Settlement in 20 Years, *Reuters*, <https://www.reuters.com/article/us-israel-palestinians-settlement/israeli-cabinet-approves-first-west-bank-settlement-in-20-years-idUSKBN1711K6>, 13.05.2020.
- Makdisi, S. (2008). *Palestine Inside Out: An Everyday Occupation*, New York: W. W. Norton & Company.
- Mansbach, D. (2009). Normalizing Violence: From Military Checkpoint to 'terminals' in the Occupied Territories, *Journal of Power*, 2:2, 255-273, doi: 10.1080/175.402.90903072591.
- Marcus, Y. (3 Şubat 2004). PM's Pullout Plan: 20 Settlements to Go Within a Year or Two, *Haaretz*, , <https://www.haaretz.com/1.470604>, 12.03.2020.
- Médecins du Monde, (2015). The Ultimate Barrier: Impact of the Wall on the Palestinian Health Care System.
- Migdalovitz, C. (2006). Israel Disengagement from Gaza, *CRS Report for Congress*, <http://file.setav.org/Files/Pdf/israels-disengagement-from-gaza-crs-2005.pdf>, 24.03.2020.

- Muaddi, N. ve Quintero, M. (Ed), (2013). Education Under Occupation: Access to Education in the Occupied Palestinian Territory, *EAPPI*,
- Naaman D. (2006). The Silenced Outcry: A Feminist Perspective from the Israeli Checkpoints in Palestine, *NWSA Journal*, 18:3, 168-180.
- Osborne, S.(2017). Israeli Settler Questioned by Police After Running over and Killing Eight-year-old Palestinian Girl, *Independent*, <https://www.independent.co.uk/news/world/middle-east/israel-settler-accused-running-over-killing-palestinian-girl-furush-beit-dajan-jordan-valley-west-bank-a7916896.html>, 20.01.2021.
- Palestinian Central Bureau of Statistics, (t.y). Number of Settlers in the Israeli Settlements in the West Bank by Region, 1986-2019, [http://www.pcbs.gov.ps/Portals/\\_Rainbow/Documents/SETT6E-2019.html](http://www.pcbs.gov.ps/Portals/_Rainbow/Documents/SETT6E-2019.html), 21.05.2020.
- Parsons N. ve Salter, M. (2008). Israel Biopolitics: Closer Territorialisation and Governmentality in the Occupied Palestinian Territories, *Geopolitics*, 13:4, 701-723, doi: 10.1080/146.500.40802275511
- Peace Now, (2013). Summary of Year 2012 in Settlements, <https://peacenow.org.il/en/summary-of-year-2012-in-settlements>, 20.04.2020.
- Peace Now, (2013). Bibi's Settlements Boom: March-November 2013, <http://peacenow.org.il/wp-content/uploads/2013/11/Bibis-Settlements-Boom-March-November-2013-FINAL.pdf>, 20.04.2020.
- Peace Now Settlement Watch, (Mayıs 2017). Peace Now's Annual Settlement Construction Report 2016: Stark Increase in Settlement Construction, <http://peacenow.org.il/wp-content/uploads/2017/05/annual-construction-report-2016-1.pdf>, 12.05.2020.
- Pappe, I. (2020). *Unutulmuş Filistinliler: İsrail'deki Filistinlilerin Tarihi*, çev: Tuğçe Ersoy Ceylan, İstanbul: Küre Yayınları.
- Peteet, J. (2017). *Space and Mobility in Palestine*, Bloomington: Indiana University Press.
- Population, (t.y). *Peace Now*, <https://peacenow.org.il/en/settlements-watch/settlements-data/population>, 07.02.2020.
- Ravid B. (2009), Netanyahu Declares 10-month Settlement Freeze 'To Restart Peace Talks, *Haaretz*, <https://www.haaretz.com/1.5122924>, 11.04.2020.
- Reuveny, R. (2008). The Last Colonialist: Israel in the Occupied Territories since 1967, *The Independent Review*, 12/3, 325-374.
- Settlements, (2019), *B'tselem*, <https://www.btselem.org/settlements>, 15.09.2020.
- Shalhoub-Kevorkian, Nadera (2006). Negotiating Present Historicizing the Future: Palestinian Children Speak About the Israeli Separation Wall, *American Behavioral Scientist*, 49:8, 1101-1124, doi: 10.1177/000.276.4205284721.
- Shlaim, A. (2012). The Iron Wall Revisited, *Journal of Palestine Studies*, 41:2, 80-98, doi: 10.1525/jps.2012.xli.2.80.
- Shlaim, A. (2019). *Demir Duvar: İsrail ve Arap Dünyası*, çev: Tuba Demirci, İstanbul: Küre Yayınları.
- Shikaki, K. (1996). The Future of the Peace Process and Palestinian Strategies, *Journal of Palestine Studies*, 26:1, 82-88, doi: 10.2307/2538033
- Society St.Yves, (2018).Life Restricted Freedom of Movement and Access Restriction in the Occupied Palestinian Territory.
- State-Backed Settler Violence, (11 Kasım 2017). *B'Tselem*, [https://www.btselem.org/settler\\_violence](https://www.btselem.org/settler_violence), 15.11.2020.
- Tawil-Souri, H. (2011), Qalandia Checkpoint as Space and Nonplace, *Space and Culture*, 14:1, 4-26, doi: 10.1177/120.633.1210389260.

- Tessler, M. (2009). *A History of the Israeli-Palestinian Conflict*, Indiana: Indiana University Press.
- The Applied Research Institute – Jerusalem, (2014). Furush Beit Dajan Village Profile.
- The Disengagement Plan-General Outline, (18 Nisan 2004). *Israel Ministry of Foreign Affairs*, <https://mfa.gov.il/MFA/ForeignPolicy/Peace/MFADocuments/Pages/Disengagement%20Plan%20-%20General%20Outline.aspx>, 12.03.2020
- The World Bank, (2007). West Bank and Gaza Investment Climate Assessment: Unlocking the Potential of the Private Sector, Raport No: 39109-GZ, Washington D.C.
- The World Bank, (2008). The Economic Effects of Restricted Access to Land in the West Bank, Raport no: 47323.
- The World Bank, (2010). Checkpoints and Barriers: Searching for Livelihoods, Raport No: 49699-GZ.
- The World Bank, (2013). Area C and Future of the Palestinian Economy, Raport No: AUS2922.
- The World Bank, (2018). Economic Monitoring Report to the Ad Hoc Liaison Committee.
- Trump: Israeli Settlement Construction in West Bank Should ‘Keep Going, (3 Mayıs 2016) *Haaretz*, 12.03.2020.
- United Nations, Declaration of Principles on Interim Self Government Arrangements (Oslo Accords), (1993). [https://peacemaker.un.org/sites/peacemaker.un.org/files/IL%20PS\\_930913\\_DeclarationPrinciplesnterimSelf-Government%28Oslo%20Accords%29.pdf](https://peacemaker.un.org/sites/peacemaker.un.org/files/IL%20PS_930913_DeclarationPrinciplesnterimSelf-Government%28Oslo%20Accords%29.pdf), 05.02.2020
- United Nations General Assembly, (1995). Israeli-Palestinian Interim Agreement on the West Bank and the Gaza Strip, A/51/889, Washington, DC, <https://undocs.org/A/51/889>, 07.02.2020.
- United Nations General Assembly, (2012). A/67/375, <https://documents-dds-ny.un.org/doc/UNDOC/GEN/N12/512/28/PDF/N1251228.pdf?OpenElement>, 22.04.2021.
- United Nations General Assembly, (2016). Report of the Secretary-General, A/HRC/31/44, <https://undocs.org/A/HRC/31/44>, 22.04.2021.
- United Nations General Assembly, (2015). A/HRC/28/44, <https://undocs.org/en/A/HRC/28/44>, 22.04.2021.
- United Nations Security Council, (2016) S/RES/2334 (2016), <https://www.un.org/webcast/pdfs/SRES2334-2016.pdf>, 22.04.2021.
- United Nations Office for the Coordination of Humanitarian Affairs-Occupied Palestinian Territory, (2010). “Special Focus: West Bank Movement and Access”.
- United Nations Office for the Coordination of Humanitarian Affairs, (2016). 2016 Humanitarian Needs Overview: Occupied Palestinian Territory.
- United Nations Office for the Coordination of Humanitarian Affairs-Occupied Palestinian Territory, (2017a). Movement and Access in the West Bank.
- United Nations Office for the Coordination of Humanitarian Affairs, (2017b). 2017 Humanitarian Needs Overview: Occupied Palestinian Territory.
- United Nations Office for the Coordination of Humanitarian Affairs Occupied Palestinian Territory, (2018a). “Rise in Incidents Disrupting Schooling Across the West Bank”, Kasım 2018, <https://www.ochaopt.org/content/rise-incidents-disrupting-schooling-across-west-bank>, E.T: (18.10.2020).
- United Nations Office for the Coordination of Humanitarian Affairs Occupied Palestinian Territory, (2018b) “Over 700 road obstacles control Palestinian movement within the West Bank”, <https://www.ochaopt.org/content/over-700-road-obstacles-control-palestinianmovementwithinwestbank#:~:text=Bulletin%20%7C%20September%202018,Over%20700%20road%20obstacles%20control%20Palestinian%20movement%20within%20the%20West,in%20some%20cases%20pedestrian%2C%20movement>, 22.09.2020.

- United Nations Office for the Coordination of Humanitarian Affairs, (2020). OCHA – Humanitarian Bulletin for Occupied Palestinian Territory:, 14 Şubat 2020, <https://www.ochaopt.org/content/mobile-clinics-funding-delivering-basic-health-care-vulnerable-communities-west-bank-drying>, E.T: (17.01.2021).
- United Nations International Children’s Emergency Fund, (2015). “CAAC Bulletin – First quarter of 2015”.
- West Bank Roads on which Israel Forbids Palestinian Vehicles, (2017). *B’tselem* [https://www.btselem.org/freedom\\_of\\_movement/forbidden\\_roads](https://www.btselem.org/freedom_of_movement/forbidden_roads), E.T: (22.09.2020).
- Weizman, Eyal. (2016). *Oyuk Topraklar: İsrail’in İşgal Mimarisi* çev: Emre Can Ercan, İstanbul: Açılım Kitap.
- What’s the Truth Behind Checkpoints and Crossings in Judea and Samaria?, (6 Mayıs 2013). <https://www.idf.il/en/articles/palestinian-terror/whats-the-truth-behind-checkpoints-and-crossings-in-judea-and-samaria/>, 10.09.2020.
- What kinds of checkpoints are there in the West Bank?, (t.y). *Machsomwatch* <https://machsomwatch.org/en/content/what-kinds-checkpoints-are-there-west-bank>, 22.09.2020.
- Will D.S. (1982). “Zionist Settlement Ideology and Its Ramifications for the Palestinian People”, *Journal of Palestine Studies*, 11:3, 37-57, doi: 10.2307/2536072.
- World Health Organization, (1 Mayıs 2019). Seventy-Second World Health Assembly, A72/33, [https://apps.who.int/gb/ebwha/pdf\\_files/WHA72/A72\\_33-en.pdf](https://apps.who.int/gb/ebwha/pdf_files/WHA72/A72_33-en.pdf), 22.09.2020.
- World Health Organization, (t.y). The checkpoint makes me sicker than I already am, <http://www.emro.who.int/pse/palestine-infocus/noor-h-checkpoint.html>, 15.10.2020.



# The Impact of Israel's Settlement Policy On The Life Of Palestinians: Furush Beyt Deccan Village Case in The Framework of Freedom of Movement

Selin M. BÖLME\*

Emine KAYA\*\*

In the years following the 1967 War, Israel built settlements in the occupied territories which extended from the Golan Heights to the West Bank and Gaza. Over time, the settlements multiplied, diversified, spread, and became the most effective tool of Israel's annexation policy by making the military occupation, which was seen temporarily at first, permanent. The Peace Process, which started in 1991, was expected to produce a solution to the issue of settlements. However, the problem has become more complicated due to the new settlement policy that Israel has put into practice on the grounds of the need to provide the security of the settlements. Israeli settlements have continued to expand, and the number of settlers has increased. After the withdrawal from Gaza in 2005, the settlements here were evacuated, but new buildings were built around them, and these structures have enveloped Palestinian land.

For the security of the settlements, Israel imposed movement restrictions on Palestinians, subjecting the movement of Palestinians between the West Bank, Gaza, and Israel to authorization. First checkpoints were established as a result. After 1993, Israel built what it called Bypass Road Network to connect settlements perceived to be "under security threat" to each other, its military facilities, and Israel so that the settlers would have no contact with the Palestinians. Moreover, the roads in the West Bank are divided into prohibited, partially prohibited and restricted use roads. The Bypass Road Network, on the other hand, is reserved only for the use of the settlers, and Palestinians are prohibited from accessing it. Israel manages this complex road system with these checkpoints. With the road barriers in place and the "The Israeli West Bank Wall", which was built in 2002, the freedom of movement of the Palestinians in their own land is significantly restricted. In this way, settlements in the West Bank besiege all areas of the social, political, and economic life of the Palestinians and surround them.

---

\* Marmara University, E-mail: selin.bolme@marmara.edu.tr, Orcid: 0000-0002-8266-4323

\*\* Marmara University, E-mail: emine.kaya@marun.edu.tr, Orcid:0000-0003-2046-0525

There is a large literature on Israel's settlement policy in English. These studies have focused on different components of the settlement, settlers' movements, and their ideologies, yet these studies mostly take Israel as their case study. However, this policy is applied against a people and its consequences directly affect the Palestinian people and the future of the Palestinian state. Despite being the target of this policy, the Palestinian experiences are usually neglected in these studies. A few studies that examine the impact of settlements on Palestinians are mostly reported by international organizations and NGOs.

The purpose of this article is to examine the impact of Israel's settlement policy in the West Bank on the life of Palestinians. In doing so, we will use Furush Beyt Deccan Village as our case. The main argument of the article is that Israel's settlement policy is more complex than building residences in the West Bank and settling Israelis therein. In addition, the restriction imposed by the Israeli authorities on the travel of the Palestinians has severely reduced the living conditions of the Palestinian people. These conditions work to pressure Palestinians to leave their land and expand the occupation.

In this article, we first examine the settlement policy of Israel in the light of their impacts on the mobility of Palestinians. In the next section, we move to our case – Furush Beyt Deccan village and analyze the effects of settlements on the life of village occupants.

This study employs various material including reports on settlements and Palestine, existing literature on Israel and Palestine, newspapers, and databases of organizations monitoring violations in Palestine. In addition, our analysis is based on our field research in the cities of Jerusalem, Hebron, and Jericho. We have also conducted interviews via e-mail with Israeli academics working on the subject. Finally, we also interviewed the Palestinian Labor Minister Nasri Abujaish about the economic and social conditions in Furuş Beyt Deccan village and used Google Maps to identify the length of travelling into and from the village to other destinations.

The findings of the study reveal that the settlements and the control system of Israel negatively affect the social and economic life of the Palestinians. The verbal and physical violence of the Israelis at checkpoints, hours of waiting, and the difficult roads used by the Palestinians due to the prohibited and restricted roads prevent Palestinians from accessing their basic needs such as health and education. Because of the complex road structures, there emerge situations in which people in immediate need of health assistance end up losing their lives. In addition, students are exposed to physical and psychological violence at checkpoints, and it becomes difficult to go to school. This leads to school dropouts, increasing the number of child marriages and child labor. Current logistics barriers also obstruct Palestine's trading capacity. Hence, many businesses either reduce their product range or face closure. The most serious impact of these barriers is seen on agricultural activities. Farmers cannot reach their farmland; their crops are rotting. Many stopped planting. According to Israeli law, lands that have not been cultivated for 3 consecutive years or have not been cultivated for 10 years are registered as public land. Thus, the lands of the Palestinians are seized.

All these negative impacts of settlements on Palestinians' lives can be seen concretely in the example of Furush Beyt Deccan village. Israel controls the lands around the village and prevents the villagers from accessing the surrounding villages or Nablus city center. In this case, the villagers receive an inadequate health and education system, and all kinds of economic activities are interrupted. This situation often leads to forced migration. In fact, the village population, which was 7,000 in 1966, decreased to 1200 by 2018.

Consequently, the purpose of Israel's established policy is to increase the number of settlements and settlers, and eventually make these lands a part of Israel. International organizations and societies should urgently adopt a tough stance against Israel's policies to take prudent steps in this regard and to ensure lasting peace in the region.