

Selimpaşa Höyük Suriye Şişesi: Mezopotamya Balkanlar Arasındaki Ticari Kanıtlara İstanbul'dan Yeni Bir Katkı

[SELİMPAŞA HÖYÜK SYRIAN BOTTLE: A NEW CONTRIBUTION FROM İSTANBUL TO
COMMERCIAL EVIDENCE BETWEEN THE BALKANS AND MESOPOTAMIA]

Şengül AYDINGÜN– Haldun AYDINGÜN

Anahtar Kelimeler

İstanbul, Selimpaşa Höyük, Suriye Şişesi, Balkanlar, Mezopotamya.

Keywords

İstanbul, Selimpaşa Höyük, Syrian Bottle, Balkans, Mesopotamia

ÖZET

İçerisinde sıvı, merhem, koku gibi özel üretimler taşımaya yarayan 'Şişe' biçimli kap formu, Tunç Çağları için Anadolu'ya yabancı bir kap tipidir. Bu formun Kuzey Suriye ve Orta Fırat Havzası arasında üretildiği düşünüldüğünden arkeoloji literatüründe yaygın adı 'Suriye Şişesi' olarak kabul görmektedir. Genellikle gri renkli metalik tarzda üretilmiş bu şişeler yapım tekniğinin oldukça özenli olmasıyla dikkat çekmiştir. Erken Tunç Çağı ile Orta Tunç Çağı arasında 1000 yıla yakın bir süre boyunca üretildiği bilinen bu formların Anadolu üzerinden geçen bir rota ile Mezopotamya'dan Balkanlara uzanan bölgeler arası sistemli ticaretin önemli arkeolojik kanıtlardan birisi olduğu kabul edilmektedir. İstanbul Selimpaşa Höyük'de ele geçen bir Suriye Şişesi'nin İstanbul'un Avrupa yakasının da bu uluslararası ticaret sistemi rotası üzerinde ve içerisinde yer aldığını göstermiştir.

ABSTRACT

The 'bottle' shaped container form, which is used to carry special productions such as liquid, ointment, fragrance, is a foreign container type for Anatolian's the Bronze Ages. Since this form is thought to have been produced between Northern Syria and the Middle Euphrates Basin, its common name in the archaeological literature is the 'Syrian Bottle'. Generally, these gray metallic imitation bottles has been attracted attention with the meticulousness of the construction technique. These forms, known to have been produced for several centuries between the end of the Early Bronze Age and the beginning of the Middle Bronze Age, are considered to be one of the important archaeological evidence of the systematic trade between a route passing through Anatolia and the division from Mesopotamia to the Balkans. The Syrian Bottle located in Istanbul Selimpaşa Höyük shows that the European side of Istanbul is also included in this international trade route system.

Selimpaşa Höyük, Balkanların en güneydoğusunda İstanbul'un, Silivri ilçesinde yer alan bir höyüktür (Fig. 1). Çevredeki yapılaşmadan geriye kalan kısmıyla höyük, 300x140 metre boyutlarında, 42.000 m²'lik bir alanı kaplamaktadır. Tepe ve aşağı kesim olarak iki seviyeli höyüğün günümüzdeki en tepe noktası deniz seviyesinden 15 metre yüksekliğindedir, batı yönde 5 metreye kadar hafif eğimle höyük seviyesi düşmektedir.¹

Höyükte 2007-2008 yılları arasında İstanbul Tarihöncesi Çağlar yüzey araştırması projesi kapsamında yürüttüğümüz araştırmalar sırasında pek çok arkeolojik malzeme toplanmıştır.

tahribatın belgesi İstanbul I Numaralı Koruma Kuruluna sunulmuştur. Ayrıca, höyüğün tepesine 2009 yılında bir helikopter pisti yapılmıştır. Girişimlerimiz sonucunda tahribatlar engellenmiştir. Ancak, bu gelişmeler sonucunda arazi sahipleri höyükte çalışmamıza izin vermemişlerdir. Her yıl araştırma ekibimiz höyüğü uzaktan kontrol ederek tahribatın daha fazlaşmaması için kontrol altında tutmaktadır.

¹ Höyük Arazi sahiplerince sürekli olarak tahrip edilerek küçültülmektedir. Keçe ile yapılan

Bununla beraber Selimpaşa Höyük üzerinde yürüttüğümüz Jeofizik sonuçları,² höyüğün tepe kısmında doğu yönde denizle birleşen Kavaklıdere yönünde, 2 metrelik bir sur ya da çevre duvarı ile çevrili yukarı ve aşağı yerleşime benzeyen bir yerleşim biçimine sahip olabileceğini göstermiştir.³ Yukarı yerleşimde bitişik düzende trapez biçimli dörtgen yapılardan oluşan, muhtemelen kerpiç ya da taştan, birkaç odalı yapıların arkadan radyal biçimde sur ya da çevre duvarına doğru düzenlenmiş olduğu anlaşılmaktadır. Höyüğün bu haliyle Erken Tunç Çağının “Anadolu Yerleşim Planı” özelliklerini gösterdiği sanılmaktadır.⁴ Höyüğün üzerinde toplanan seramik parçalarının en erkeni Geç Kalkolitik-ETÇ I, en geç olanları ise Yunan Klasik çağlarına aittir. Seramik parçalarının çoğunluğu Erken Tunç Çağı II-III’e tarihlenmek mümkün olmuştur.⁵ Bu döneme tarihlenebilen seramik parçaları daha çok höyüğün kara tarafındaki yamacında arazi sahiplerince traşlanarak açılmış kesitte toplu bir biçimde ele geçmiştir (Fig. 2a-c). Bu seramikler arasında Troia II nin A1 ve A2 olarak tanınan tabaklarına ait parçalar (Fig. 3), yatay bir ilmik kulp, (Fig. 4) sepet kulp, depas gövdesi gibi pek çok seramik parçası vardır. Balkan kökenli çizi kazıma bezemeli beyaz macun ile doldurulmuş birkaç parça seramik de ele geçmiştir (Fig. 5). Ayrıca metal iğne yapımı için bir döküm kalıbı parçası (Fig. 6) da dikkat çekmektedir. Seramik

buluntular arasında gri renkli çark yapımı bir şişenin formu ithal Suriye Şişeleri’ni andırması açısından dikkatimizi çekmiştir. Selimpaşa Höyük ile ilgili önceki yayınlarımızda bu şişeden fazla bilgi verilmemiştir.⁶

Selimpaşa Höyük’te Erken Tunç Çağı II-III dönemine tarihlenebilen malzeme ile birlikte ele geçen gri renkli şişe parçasının gövdesinin alt kısmı yoktur. Üst kısım birkaç parça olarak ele geçmiş ve birleştirilmiştir. Böylece şişenin formu çift yivli ağız çapı ve gövde çapı birleşebilen parçalarla belirginleşmiştir. Şişenin boyun uzunluğu 2,3 cm dir. Ağız kısmı dışa dönük kısa ve küresel gövdeye hemen bağlanmaktadır. Şişenin ağız çapı içte 4,2 cm, dışa çekik dudaklarla ise 5,3 cm olmaktadır. Şişenin gövde çapı ise 21,8 cm dir. Mevcut yükseklik 9,4 cm dir. Şişenin gövdesindeki dönüş kıvrımından küresel forma sahip olabileceği anlaşılmaktadır (Fig. 7).

Şişe çok ince granüllü kilden yapılmıştır. Dışta ve içte koyu gri banyo astarlıdır. Kesitte yapılan incelemeden hamurunun özünde pembemsi, beyaz taşçık, mika katkılı kil görülmektedir (Fig. 8). Yüksek pişme dereceli bir fırında üretildiği gözeneksiz sert ve metalimsi görünümünden anlaşılmaktadır. Parçalarını birbirine vurduğunuzda metalimsi bir çınlama çıkmaktadır. İç kesimde çark izleri çok belirgindir.

Kuzey Suriye şişelerinde görülen bir uygulama olan spiral açkı (ring burnish), uygulaması Selimpaşa Şişesinde de görülmektedir. Şişenin iç yüzeyinde yukarıya doğru çıkıntı yapar şekilde tur olukları son derece seri olarak görülmektedir. Burada çömlekçi çarkının dönüş hızının yüksekliği ve izlerdeki keskinlikten ise çömlekçinin eli dışında başka bir aletin de şekillendirmede kullanıldığı anlaşılmaktadır (Fig. 9a-b). Dış yüzeyinde çark izi olmasa da boyun ile omuz arasında birkaç sıra ince paralel çizgi belirgindir. Böylece gümüş ya da kurşun gibi metal kapları taklit ettiği daha da belirginleştirilmiştir.

Literatürde ‘Suriye Şişeleri’ olarak tanımlanan bu kaplar Anadolu için ithal sayılmaktadır. Bu şişeler çoğunlukla pişmiş topraktan üretilmişlerdir. “Şişe Biçimli Kap Formlarının’ metalden yapılmış olanları fazla değildir. Bu

2 Selimpaşa höyüğünde Bristol Üniversitesinden Prof. Dr. Volker Heyd ve Çanakkale Onsekiz Mart Üniversitesinden Prof. Dr. Çağlar Yalçın 2007-2008 yılları arasında jeofizik ve jeoradar çalışmalarını yürütmüşlerdir (Heyd vd. 2010: 553-569) Doç. Dr. Emre Güldoğan yüzey taraması, Doç. Dr. Hakan Önez ise höyüğün deniz ve nehir ilişkisini incelemişlerdir (Aydınğün vd. 2010:273-288). Yapılan çalışmalarda höyüğün yukarı ve aşağı seviyelerindeki değişiklikler üzerinde durulmuştur.

3 Heyd vd. 2010; Aydınğün vd. 2010; Aydınğün vd. 2014.

4 “Anadolu Yerleşim Planı” terimi (Anatolisches Siedlungsschema) ilk kez M. Korfmann tarafından kullanılmıştır. Bu plan tipi en iyi biçimde Demircihöyük’ten bilinir (Korfmann 1983: 222; fig. 343). Pulur-Sakyol, Karataş-Semayük, Karaoğlan’dan daha sonra, yapılan Batı Anadolu’da yapılan Küllüoba, Seyitömer, Keçiçayırı, Bademağacı, Hacılar Büyük Höyük, kazıları bu plan tipinin daha çok İç Batı Anadolu’ya özgü olabileceğini gösterdiğinden terimin “İç Batı Anadolu Yerleşim Modeli” olarak kullanılması önerilmektedir (Fidan 2012: 30).

5 Bunlar bazı yayınlarımızda detaylı tanıtılmışlardır (Aydınğün vd. 2014; Heyd vd. 2016).

6 Aydınğün vd. 2021.

tür örnekler Eskiyapar⁷ ve Kültepe'de gümüş,⁸ Tarsus'da, kurşundan bir boyun parçası;⁹ Demircihöyük-Sariket Mezarlığında, kurşundan,¹⁰ Küçükhöyük-Bozhöyük'de gümüş ve kurşun karışımı olarak karşımıza çıkmıştır.¹¹ Altından tek bir örnek, küresel gövdeli şişe formunda tüm olarak Troia'da A hazinesinde ele geçmiştir.¹²

Pişmiş topraktan üretilmiş ithal şişeler, Kuzey Mezopotamya'nın ince nitelikli kilinden elde edilen hamurdan çok yüksek ısıda sert pişirilmiş gri renkli mal grubu içerisinde değerlendirilmiştir. Bu mal grubunun ana teknik özelliği, hamurunun içinde bulunan minerallerin kristal yapısının değişip moleküller arasındaki gözeneklerin kapanması sonucu pekişmesi, bir başka deyişle taşlaşmasıdır. Bu pekişmenin oluşabilmesi için, kabın 1000 °C üzerinde bir ısıda pişirilmesi ya da daha düşük ısıda uzun süre pişirilmesi gerekmektedir. Bu kaplar genel olarak bakıldığında koyu gri, gri ya da siyaha yakın renklindedir. Kap yüzeyleri genellikle perdahlıdır, bazı kapların yüzeyleri de yatay perdah izlerine sahiptir. Selimpaşa'da bulduğumuz şişe yukarıda açıklanan genel özelliklere uymaktadır.

Bilindiği gibi, M.Ö. 3. Binyıl, Suriye ve Mezopotamya'da yazı, kentleşme, devlet gibi sistemlerin olgunlaştığı bir dönemdir. Bu dönemde Mezopotamya kent devletleri çevresindeki coğrafyalarda yaşayan kültürlerle yakın ilişkiler yaşamaya başlamıştır. Bin yıllık zaman içinde, Suriye ve Mezopotamya'nın Anadolu ile ilişkilerinin giderek yoğunlaştığı görülmektedir. Hatta Anadolu üzerinden Balkanlar'a uzanan ticari rotalar gelişmiştir (Efe 2007; Şahoğlu 2005; 2019) Anadolu ile Suriye ve Mezopotamya arasında ilişkilerin yoğunlaşmasıyla, ticari faaliyetler artmış ve çanak çömlekte kültürler arası etkileşimden kaynaklanan yeni kap tipleri

ortaya çıkmıştır. Bu kap tiplerinden biri, içinde sıvı ya da kıvamlı bir tür özel malzeme taşıma amaçlı kullanılan, 'Şişe' biçimli kaplardır. Şişe' biçimli kap formlarından bazıları, yayınlanmış olan kazı raporları veya kitaplarda 'Suriye Şişesi'¹³ olarak adlandırıldığı için Arkeoloji literatüründe, yoğun olarak buldukları bölge göz önüne alınarak 'Suriye Şişesi' olarak adlandırılmıştır. Şişe türü bu kap tipinin, kökeni olarak Kuzey Suriye ve Orta Fırat Havzası düşünülmektedir.¹⁴ MÖ. 3. bin için Anadolu'ya yabancı bir kap tipi olan Suriye Şişelerinde sıvı ürünler taşındığı sanılmaktadır. Suriye Şişeleri bilim insanlarınca iki ana tipte gruplanmıştır.¹⁵ Birinci tip; dar boyunlu ince ve uzun gövdeli sivrileştirilmiş ya da yuvarlatılmış dipli *Alabastron*' olarak tanımlanmıştır. İkinci tip; dar boyunlu, geniş karınlı, sivrileştirilmiş veya yuvarlatılmış diplidirler. Selimpaşa Höyük örneğinin gövdesinin alt kısmı olmamasına rağmen, ağız ve üst gövde genişliği dikkate alınarak ikinci tip şişe tanımına uyduğu anlaşılmaktadır.

Selimpaşa Höyük'te ele geçen pişmiş topraktan Suriye Şişesinin en yakın benzerleri Mezopotamya'dan Balkanlara doğru Ur,¹⁶ Wreide,¹⁷ Tawi,¹⁸ Selenkahiye,¹⁹ Gedikli Karahöyük,²⁰ Kültepe²¹ ve Galabovo'da²² ele geçmiştir. Benzer örnekler ETÇ II-III dönemine tarihlenmektedir. Şişenin ETÇ II-III döneminde yaygın olan yivli kısa boyunlu pişmiş topraktan küresel gövdeli şişe formlarına²³ benzemesi yanında, höyüğün kesitinde aynı seviyede ele geçen diğer seramik parçalarla birlikte değerlendirildiğinde tarihlenmesinin ETÇ II- III dönemine

7 Özgüç ve Temizer 1993: 617, pl. 116,1.

8 Özgüç 1986: 36, Fig. 3-9.

9 Goldmann 1956:303 Fig.435/11.

10 Baykal ve Seeher 1998: Abb.1/1,3,4,6,7.

11 Baykal ve Seeher 1998: Abb.1/2,5.

12 Schliemann 1881:466, no.775; Sazcı 2007: 370. Ancak son yıllarda Bulgaristan Lupnik'te ele geçen taş bir şişe kalıbı, metal şişelerin üretimini çok daha fazla olabileceğini ve zanaatkarların bölgeye kalıplarıyla giderek Balkanlarda bol bulunan maden hammaddesini yerinde işleyerek pazarlamış olabileceği de düşünülmektedir (Lestakov ve Zimmermann 2021).

13 Suriye Şişesi terimi tartışmaları için bkz. (Ökse 2004: 599).

14 Van Loon 1979: 111; Erkanal 1993: 143; Ökse 2004: 599.

15 Kühne 1976: Abb. 65, Taf. 7:7; Schachner ve Schachner 1995: 93; Abay 1997: 234, 386, 391.

16 Kühne 1976: Abb.C/8, taf. 42/7.

17 Orthmann ve Rova 1991: abb.18: w 54a: 79,23: w 54 c:76.

18 Kampschulte ve Orthmann 1984: Taf.11:108.

19 Van Loon and Meijer 2001: fig. 5A 23h.

20 Duru 2010: 63-65, L. 66.12, L. 141.4-160.4.

21 Özgüç 1986: 37, Fig. 3.13.

22 Lesthakov 1996: s. 260, Fig. 10.1 cat.no:25 124 Lesthakov 2002: s. 187-abb.11.1. Galabovo örneği dışında son yıllarda Bulgaristan Lupnik'te ele geçen bir şişe kalıbı da bu ticaretin parçası olarak kabul edilmektedir (Lesthakov ve Zimmermann 2021).

23 Benzerleri için bkz. Alp 2015: 61-76.

uygun olabileceğini düşünmekteyiz.

Suriye Şişeleri genelde mezarlık alanlarından gelmesi ve yapım tekniğinin özenli olmasıyla dikkat çekmiştir. Bu bağlamda, hem Anadolu ve güneyindeki komşu bölgelerden ele geçmiş olan ‘Şişe’ biçimli kap formlarının yayılımı konusunda pek çok çalışma yapılmış ve yapılmaya devam etmektedir.²⁴ ‘Suriye Şişesi’ olarak bilinen ithal kap tipinin, Anadolu’daki gelişimi ve dağılımının gözlenmesi bölgeler arası ticaret rotası ve iletişim konusunu aydınlatılması açısından oldukça önemli olduğundan İstanbul Selimpaşa Höyük Şişesinin de bu çalışmalara ilave bir katkı sağlayacağı düşünülmektedir (Fig.10).

Kullanım amaçlarına yönelik olarak bilim insanları tarafından çeşitli görüşler öne sürülmüş olan bu kap formlarının, genel olarak, içerisinde parfüm, kıymetli yağlar veya iksir gibi ritüellere yönelik maddelerin taşınması amacıyla üretildiği düşünülmüştür.²⁵ ‘Suriye Şişeleri’, A. T. Ökse’ye göre; içerisinde ‘Merhem’ gibi ecza ürünlerini de saklamak veya bulundurmaya amacı ile de kullanılmıştır.²⁶ Bu kap tipleri genellikle 10-25 cm uzunluğunda küçük boyutludur. Şişeler gündelik kullanımdan çok, özel gereksinim olan parfüm, krem, merhem gibi değerli işlenmiş ürünler için üretildiği için kişinin üzerinde devamlı taşınması gerekmez. Suriye Şişesi diğer şişe biçimli kaplardan ayıran en önemli özellik özenli yapımlarının yanı sıra kullanım amaçlarının da farklı olmasıdır. Bu kap formunun, Anadolu ile Balkanlar ve Levant Mezopotamya arasındaki ilişkiler bağlamında gelişimi, coğrafi dağılımı önemlidir. Bugüne kadar batı Anadolu’da çok az örnekle temsil edilen Suriye şişesi formu gerek ithal gerekse taklit örnekler ile birlikte en yoğun olarak Kuzey Suriye ve Güneydoğu Anadolu bölgelerinde ele geçmiştir. Kilikya’da da bölgenin Kuzey Suriye ilişkilerine paralel olarak

görülen formun benzer örneklerinin batıya doğru, T. Efe tarafından “Büyük Kervan Yolu” olarak tanımlanan²⁷ hat boyunca uzandığı görülür. Suriye Şişeleri’nin Anadolu’daki diğer benzerleri, Kültepe,²⁸ Acemhöyük,²⁹ Eskiyyapar³⁰ ve Troya³¹ ve Küllüoba³² dan bilinmektedir. Selimpaşa Höyük şişesi kısa boyun ve yuvarlak üst gövde formuyla altından ve pişmiş topraktan yapılmış Troia³³ örneklerine benzemektedir. Batı Anadolu’da Kuzey Suriye kökenli ithal malzeme genel olarak Akkad dönemi başına tarihlenmektedir. Eski kazılarda tarihleme analogik yöntemlerle yapılırken, son yıllarda karbon analizleriyle bu tarihler doğrulanabilmektedir. Küllüoba kazılarında bu kapların bulunduğu tabakadan alınan ve kalibrasyonu yapılan C14 analizleri tarih aralığı olarak MÖ. 2314-2197 aralığını vermiştir.

Anadolu ile Kuzey Mezopotamya arasındaki sistemli ticaret düzeninin en erken döneminin MÖ. 4. binlerde Uruk döneminde kolonizasyon şeklinde bir yayılım hareketi biçiminde başladığı bilinmekte³⁴ ve Algaze tarafından bu ticaret “Uruk Dünya Sistemi” olarak tanımlanmaktadır.³⁵ Her iki bölge arasında MÖ. 3 Bin ortalarından itibaren ticaretin batıya doğru arttığı ve bazı ticari sorunların ortaya çıktığı, bunun üzerine Akkad krallarının “Brušhanda”lı tüccarların sorunlarını çözmek için Anadolu’ya askeri seferler düzenlediği Akkad yazılı belgelerinden anlaşılmıştır.³⁶ Bu sistem içerisinde yazılı kaynaklarda adı geçmeyen Marmara Bölgesinde bu ticaretin izleri, arkeolojik malzeme üzerinden tanımlanabilmektedir. Erken Tunç Çağında Orta Fırat havzasında üretilen “Suriye Şişeleri”nin Anadolu’ya, Marmara ve

27 Efe 2007.

28 Özgüç 1986: 34; Fig. III:3.3, 3-6, 3-7;3-4, 3-5;35:3-6, 3-7, 3-8;37; Fig. 3-10, 3-11, 3-12.

29 Özgüç 1986: 36.

30 Öztan 1989: Fig.39; Toker 1992: Fig.43; Özgüç-Temizer 1993:617, pl.116.1.

31 Suriye şişelerinin Troia örnekleri için bkz. Schliemann, H., 1881: 606, No: 775, 1122,1124,1129; 442 No: 408-41, 1884: 1823-1824; Schmidt 1902:201; Götz 1902:350; Blegen 1951: Lev.44: B5.

32 Türkteki 2011:75.

33 Schliemann 1881: 396, no.410, 466, no.775; 1884 202; Sazcı 207:154.

34 Kalkan 2015.

35 Algaze 2005.

36 Güterbock 1938:47-49.

24 Suriye şişeleri ve onların bölgelere göre dağılımı konusunda pek çok yayın bulunmaktadır. Güneydoğu Anadolu ve Kuzey Suriye’deki yayılımı için bkz. Kühne 1976: Harita 2; Kontani 1995: 109-142 ve Kontani 1997 bkz. Tab. 1). Anadolu’daki dağılımı konusundaki en yeni yüksek lisans çalışması ve yayınları için bkz. Alp 2015; 2018: 56-75.

25 Van Loon 1979: 111; Erkanal 1993: 143, Zimmerman 2002: 51-57; 2005: 168; Goldmann 1956: 302; Ökse 2004: 599.

26 Ökse 2004: 604.

Ege'ye, buradan da Balkanlar'a kadar yayılması,³⁷ MÖ 3. Bin ortalarından itibaren Eski Önasya'dan Avrupa'ya kadar ulaşan uluslararası ticaretin arkeolojik kanıtları olarak değerlendirilmektedir. İstanbul'un Avrupa yakasında Silivri yakınlarındaki Selimpaşa Höyük'te bulunan şişe parçası,³⁸ aynı seviyede ele geçmiş, diğer malzeme ile ele alındığında İstanbul'un Avrupa yakasının da bu uluslararası ticaret sistemi içerisinde yer aldığını göstermektedir.

Sonuç olarak; Selimpaşa Höyük'te ele geçmiş Suriye Şişesi olarak tanımlanabilen Mezopotamya kökenli kap formu ile Kuzeybatı Anadolu-Troia ve Balkan kökenli diğer Erken Tunç Çağı buluntularını beraber değerlendirdiğimizde Selimpaşa Höyüğün Anadolu ve Balkanlar arasında ticari ilişkileri sağlayan bir Liman yerleşmesi olduğu anlaşılmaktadır. Bu konuda Istranca dağlarındaki maden kaynaklarının Kanlıgeçit üzerinden Selimpaşa'ya ve oradan da Troia'ya ve de Ege dünyasına aktarılmış olabileceği öne sürülmektedir.³⁹ Selimpaşa Höyük, kuzeyden akarak Marmara denizine ulaşan ve kollarıyla beraber 120 km'ye varan bir uzunluğa sahip Kavaklıdere'nin deniz ile birleşme noktasında konumlanmıştır. Bu nedenle kuzeydeki maden cevher ya da hammaddeleri ve diğer malların nehir yoluyla Selimpaşa'ya oradan da deniz yoluyla Marmara'nın güneyindeki merkezlere ve Ege'ye aktarılması mümkündür. İstanbul Boğazı'na kadar etrafta başka bir höyük bulunmadığı dikkate alındığında Selimpaşa Höyüğün tarihöncesi çağlarda Trakya için özel bir yeri olduğu anlaşılır.

Balkanlarda yaşayan toplulukların MÖ. 3. binin ortalarından itibaren (ETÇ II/III) MÖ:2600/2500-2000) izole durumdan çıkıp uzak ve geniş coğrafi bölgeler ile ticari iletişim içine girdiği görülmektedir. Balkanların, bu çağda boğazlar üzerinden hem Anadolu hem de Suriye, Mezopotamya ile ticari ilişkiler geliştirdiği anlaşılmaktadır.⁴⁰ Özellikle Bulgaristan ve Romanya'da, Galabova, Ezero IV, Mikhalich, Baa-dere, Golyamata Mogila, Mudrets, Izorovo, Assara, Dubene, Haskovo, Panayot Hitova, Yanko Shumensko, Prodiva, Tutrakan, Dolni Lukovit, Ovcharitsa II, Svishtov ile Kuzey Yunanistan Rupite, Sitogroi, Dikilitash Skala, Soteros,

Poliohni gibi Tunç Çağı Merkezleri yanında Türkiye Trakyası'nda Koyunbaba; Kanlıgeçit, Kanallı Köprü, Çatalca, Selimpaşa gibi tunç çağı merkezlerinde ele geçen farklı bölgelere ait mallar uzak erişimli ticari faaliyetin kanıtlarını vermiştir.⁴¹ Bu ticari faaliyetlerin Balkanlar'daki altın, bakır, gümüş gibi zengin maden kaynaklarını fark eden özellikle Troialı yöneticiler ve Suriye, Mezopotamyalı tüccarlar tarafından geliştirildiği anlaşılmaktadır. Trakya doğal olarak bu ağın ortasında kalmıştır. Balkan coğrafyasında yukarıda adları verilen yerleşmelerde rastlanılan Batı Anadolu kaynaklı depaslar, tankartlar, ilmik kulplu kaseleler, fincanlar, çark yapımı tabaklar, insize pyxisler, kesik gaga ağızlı testiler, süzgeçler gibi mutfak kapları yanında Mezopotamya, Suriye kökenli şişeler gibi kap türleri ile kalaylı bakırdan bronzlar, hilal biçimli baltalar, süs baltalar, kıvrık saplı hançerler, madeni hazineler, bakır-bronzdan elbise iğneleri, kurşun figürinler, bunların taş kalıpları, ayak biçimli mühürler yanında uzak doğudan yarı kıymetli taşlardan statü ve süs objeleri ve prestij nesneleri Balkanların hem Anadolu hem de Mezopotamya ilişkisinin kanıtlarıdır.⁴² Bu malların ve insanların bölgeye akmasındaki esas itici güç hiç şüphesiz gelişkin bir değiş tokuş ve organize olmuş bir ticaretin kurulmuş olmasıdır. Doğal olarak, o tarihlere kadar dünyanın gördüğü en büyük teknoloji, fikir ve moda alışveriş ağı da zirveye çıkmıştır. Son yıllarda Bulgaristan Lupnik'te ele geçen bir şişe kalıbı da bu ticarete zanaatkarların fikir ve moda alışverişindeki rolünü kanıtlamaktadır.⁴³ MÖ. 4 binlerden itibaren şehirleşmiş Güney Mezopotamya merkezli bu ticaret ağı bir tarafta batı Hindistan, diğer tarafta Anadolu ve Güneydoğu Avrupa, ayrıca Orta Asya'dan da önemli alanları içine almaktadır.⁴⁴ Bu ticaret ağının Anadolu ve Ege sahillerinde ortaya çıkardığı sosyal ve ekonomik anlamdaki etkileri son yıllarda Anadolu Ticaret Ağı⁴⁵ ve Büyük Kervan Yolu,⁴⁶ tanımlamaları ile yayınlanmıştır. Her iki çalışmada da Avrupa'nın en güneydoğu ucu olan İstanbul'un bu ticaret ağının ne kadar parçası olduğundan veri azlığından olsa gerek söz edilmemiştir. Selimpaşa

37 Korfmann 2001: 363.

38 Aydıngün ve diğ. 2010: Res. 10; 2014: Res. 12.

39 Özdoğan 2011: 220-221; Özdoğan ve Parzinger 2012:276-277.

40 Aydıngün vd. 2021.

41 Heyd vd. 2016: 172 -178 Fig. 8,1, 8.4.

42 Aydıngün vd 2014a: 21-34; 2014b:48-55; Heyd vd 2016: 191-194.

43 Lesthakov ve Zimmermann 2021.

44 Rahmstorf 2006; 2011a; 2011b.

45 Şahoğlu 2005; 2019.

46 Efe 2007.

Höyük, Tunç Çağları boyunca Anadolu Balkanlar arasındaki ilişkileri yakından tamamlamamızı sağlayacak bir ticari merkez konumundadır. Bu nedenle çok önemli bilgilere sahip bir anahtar yerleşme niteliğindedir. Ancak, İstanbul gibi hızlı yapılaşmanın ve imar rantının çok yüksek olduğu bir yerde ve de çok güzel bir plaj önünde bulunması nedeniyle her an yok edilme tehlikesiyle karşı karşıyadır. Buradaki bulguların yok olmadan kazılarak bilim dünyasına sunulmasında büyük yarar vardır.

KAYNAKÇA

- ABAY 1997: E. Abay, *Keramik der Frühbronzezeit in Anatolien mit Syrischen Affinitäten*. Münster.
- ALGAZE 1993: G. Algaze, *The Uruk World System: The Dynamics of Expansion of Early Mesopotamian Civilisation*, The University of Chicago Press.
- ALP 2015: E. Alp, *Anadolu İle Güney Komşuları Arasındaki İlişkiler Bağlamında Şişe Biçimli Kap Formlarının Gelişimi, Coğrafi Dağılımı ve Tarihlenmesi*, Yayınlanmamış Yüksek Lisans Tezi, İstanbul Üniversitesi Sosyal Bilimler Enstitüsü Arkeoloji Anabilim Dalı Protohistorya Ve Önasya Arkeolojisi Bilim Dalı.
- ALP 2018: E. Alp, "Bottle Shaped Vessels in Anatolia and the Syrian Bottle". *Anadolu Araştırmaları. Jahrbuch für Kleinasiatische Forschung* 21, 56–75.
- AYDINGÜN vd. 2010: Ş. Aydıngün, E. Güldoğan ve V. Heyd. "2008 yılı İstanbul Tarih Öncesi Çağlar Yüze Araştırması", *AST* 27.3, 273-288.
- AYDINGÜN vd. 2014a, Ş. Aydıngün, V. Heyd, E. Güldoğan, "İstanbul Tarihöncesi Araştırmalarından Tunç Çağı Verileri", *Arkeoloji ve Sanat Dergisi* 145, 21-34.
- AYDINGÜN vd. 2014b: Ş. Aydıngün, E. Güldoğan, V. Heyd, H. Öniz, "İstanbul'un Batısında Kalan Son Höyük Selimpaşa", *Engin Özgen'e Armağan*, (Ed. B. Helwing, A. Engin, B.Uysal), Ankara, 48-55.
- AYDINGÜN vd. 2021: Şengül G. Aydıngün, N. Başgelen, H. Aydıngün, A. Enez, "İstanbul'un MÖ. 3. Binyılı", *Arkeoloji ve Sanat Dergisi* 166; 1-16.
- BAYKAL ve SEEHER 1998: A. Baykal-Seeher/J. Seeher, "Gefaseaus Blei in der Fruhen Bronzezeit Anatoliens". In: G. Arsebuk/M. J. Mellink/W. Schirmer (eds.), *Light on the Top of the Black Hill. Studies presented to Halet Cambel (Istanbul)*, 115–121.
- BLEGEN vd. 1951: Blegen, C.W., J. L. Caskey, M. Rawson, and J. Sperling, Troy. Vol. 1, General Introduction. The First and Second Settlements. Princeton: Princeton University Press.
- DURU 2010: R. Duru, Gedikli Karahöyük II. *Prof. Dr. U. Bahadır Alkım'ın Yönetiminde 1964–1967 Yıllarında Yapılan Kazıların Sonuçları (The Results of Excavations Directed by Prof. Dr. U. Bahadır Alkım Between 1964–1967)*, Ankara.
- EFE 2007: T. Efe. "The Theories of the 'Great Caravan Route' between Cilicia and Troy: The Early Bronze Age III in Inland Western Anatolia". *AntSt* 57: 47-64.
- EFE ve FIDAN 2008: T. Efe, E. Fidan, "Complex Two in the Early Bronze Age II Upper Town of Küllioba near Eskişehir", *Anatolica* 34:67-102.
- ERKANAL 1993: A. Erkanal, *Anadolu'da Bulunan Suriye Kökenli Mühürler ve Mühür Baskıları*. Ankara
- FIDAN 2012: E. Fidan. "Küllüoba İlk Tunç Çağı Mimarisi", *Masrop*, 1-44.
- GÖTZE 1902: A. Götze, "Die kleingeräte aus metall, stein, knochen, thon und ähnlichen stoffen". In Wilhelm Dörpfeld, *Troja und Ilion. Ergebnisse der Ausgrabungen in den vorhistorischen und historischen Schichten von Ilion 1870-1894*, 320-423.
- HEYD vd. 2010: V. Heyd, Ş. Aydıngün and E. Güldoğan, "Geophysical Applications for ITA 2008: The Example of Selimpaşa Höyük", 25. *Arkeometri Sonuçları Toplantısı*, 553- 569.
- HEYD vd. 2016: V. Heyd, Ş. Aydıngün, E. Güldoğan, "Kanlıgeçit-Selimpaşa-Mikhailich and the Question of Anatolian Colonies in Early Bronze Age Southeast Europe", *Of Odysseys and Oddities Printer Oxford: Sheffield Studies in Aegean Archaeology Oxbowbox*, 169-201.
- GOLDMANN 1956: H. Goldman, *Excavations at Gozlukule, Tarsus. From the Neolithic through the Bronze Age*. Princeton 1
- KALKAN 2015: E. Kalkan, *Uruk Yayılım Kuramları, Tarihteki En Eski Koloniciler Barışçılar mı Savaşçılar mı?*, Ege Yayınları, İstanbul.
- KAMPSCHULTE-ORTHMANN 1984: I. Kampschulte, W. Orthmann, *Gräberdes 3. Jt.V. Chr. Im Syrischen Euphrattal. Ausgrabungen bei Tawi 1975 und 1978*. Bonn.
- KORFMANN 1983: M. Korfmann. "Demircihüyük. Die Ergebnisse der Ausgrabungen 1975-1978". Vol. I. *Demircihüyük I: Architektur, Stratigraphie und Befunde*, Mainz.
- KORFMANN 2001: M. Korfmann. "Tarih Öncesi Yerleşim Yeri, Hisarlık Tepesi En Altta üstü Doğru" *Troia'nın On kenti*", *Düş ve Gerçek Troia*, 347-354.
- KONTANI 1995: R. Kontani, "Relations Between Kültepe and Northern Syria During the Third Millennium BC". *BAOM* XVI, 109-142.
- KONTANI 1997: R. Kontani, *MÖ. 3. Binin ikinci yarısı ile 2. Binin İlk Çeyreğinde Seramik Bakımından Orta Anadolu ve Kuzey Suriye İlişkileri*. Yayınlanmamış Doktora Tezi. Ankara Üniversitesi.
- KONTANI 2010: R. Kontani "Kültepe'de 'Suriye Şişesi' Biçimli İthal Kaplar Üzerine bir Gözlem"- *Anadolu'nun Önsözü Kültepe Kaniş Karumu*,

- İstanbul, s. 52-55.
- KÜHNE 1976: H. Kühne, *Die Keramik vom Tell Chüeraundihre Beziehungenzu Fundenaus Syrien-Palästina, der Türkei un dem Iraq*. Berlin.
- LESTHAKOV 2002: K. Lesthakov, "Galabovo Pottery and a New Synchronisation for the Bronze Age in Upper Thrace with Anatolia", *Anatolica* 28, 171-211.
- LESCHTAKOV ve ZIMMERMANN 2021: L. Leschtakov, T. Zimmermann, "The First Casting Mould for a 'Syrian Bottle' from Lipnik, Bulgaria", *Praehistorische Zeitschrift*, De Gruyter.
- ORTHMANN ve ROVA 1991: W. Orthmann ve E. Rova, *Gräberdes 3. J.v. Chr. in Syriscnen Euphrattal 2. Ausgrabungen in Wreide*. Bonn.
- ÖZDOĞAN 2011: M. Özdoğan, "Kanlıgeçit", *ArkeoAtlas*, 01, 220-221.
- ÖZDOĞAN ve PARZINGER 2012: M. Özdoğan, H. Parzinger. *Die frühbronzezeitliche Siedlung von Kanlıgeçit bei Kırklareli, Studienim Thrakien-Marmara-Raum 3, Verlag Phillip von Zabern, Mainz*.
- ÖKSE 2004: T. Ökse, "Suriye Şişeleri'nin Taşınma Biçimlerine İlişkin Yeni Bir Bulgu", *Belleten* LXVIII, 599-612.
- ÖZGÜÇ 1986 T. Özgüç, "New Observations on the Relationships of Kültepe with Southeast Anatolia and North Syria During the Third Millenium B.C", *Ancient Anatolia. Aspects of Change and Cultural Development. Essays in honor of Machteld J. Mellink* (Ed.. J.V.Canby), The University of Wisconsin Press: 31-47.
- ÖZGÜÇ ve TEMİZER 1993: T. Özgüç, R. Temizer, "The Eskiyyapar Treasure", *Nimet Özgüç'e Armağan. Aspects of Art and Iconography: Anatolia and Its Neighbors Studies in Honor of Nimet Özgüç* (Ed. M.J. Mellink/E. Porada, T. Özgüç). Ankara: 613-628.
- ÖZTAN 1989: A. Öztan, "A Group of Early Bronze Age Pottery from the Konya and Niğde Region", *Anatolia and the Near East. Studies in the Honor of Tahsin Özgüç* (Ed. Emre, K., M. Mellink, B. Hruda ve N. Özgüç), Ankara: 407-418.
- RAHMSTORF 2006: L. Rahmstorf, "Zur Ausbreitung vorderasiatischer Innovationen in die frühbronzezeitliche Ägäis". *Praehistorische Zeitschrift* 81, no.1: 49-96.
- RAHMSTORF 2011a: L. Rahmstorf, "Re-integrating 'Diffusion': The Spread of Innovations among the Neolithic and Bronze Age Societies of Europe and the Near East", T. Wilkinson, S. Sherratt and J. Bennet (eds.), *Interweaving Worlds. Systemic Interactions in Eurasia, 7th to 1st Millennia BC. Papers from a conference in memory of Professor Andrew Sherratt*, 100-119. Oxford: Oxbow.
- RAHMSTORF 2001b: L. Rahmstorf, "Mass für Mass. Indikatoren für Kulturkontakte im 3. Jahrtausend", *Lebenswelten*, 144-153.
- SCHLIEMANN 1881: H. Schliemann, *Ilios. City and Country of The Trojans*, Harper & Brothers, Franklin Square New York
- SCHLIEMANN 1884 *Troja Ergebnisse meiner neuesten Ausgrabungen auf der Baustelle von Troja, in den Heldengraebem, Bunarbaschi und anderen Orten der Troas im Jahre 1882*, Leipzig, F: A. Brockhaus.
- SCHMIDT HUBERT, 1902. *Heinrich Schliemann's Sammlung trojanischer Altertümer*, De Gruyter, Berlin 1902
- SCHACHNER ve SCHACHNER 1995: Ş. Schachner, A. Schachner, "Eine 'Syrische' Flascheaus Fara". *Mitteilungen der Deutschen Orient Gesellschaft* 127, 83-96.
- SAZCI 2007: G. Sazcı, *Troia Hazineleri*, İstanbul.
- ŞAHOĞLU 2005: V. Şahoğlu, "The Anatolian Trade Network and the Izmir Region During the Early Bronze Age". *Oxford Journal of Archaeology* 24, no.4: 339-361.
- ŞAHOĞLU 2019: V. Şahoğlu, "The Early Bronze Age Anatolian Trade Network and its Role in the Transformation of the Anatolian and Aegean Communities", In: V. Şahoğlu/M. Şevketoğlu/Y. H. Erbil (eds.), *Connecting Cultures. Trade and Interconnections in the Ancient Near East from the Beginning until the End of the Roman Period*, 115-131. Ankara.
- TOKER 1992: A. Toker *Metal Vessels, Museum of Anatolian Civilisations*. Ankara
- TÜRKTEKİ 2011: Murat Türkteki, "Batı ve Orta Anadolu'da Çark Yapımı Çanak Çömleğin Ortaya Çıkışı ve Yayılımı", *Masrop*, 45-111.
- VAN LOON 1979: M. Van Loon, "1974 and 1975 Preliminary Results of the Excavations at Selenkahiye Near Meskene, Syria", *Annual of the Schools of Oriental Research* 44, 97-112.
- VAN LOON ve MEIJER 2001: M. Van Loon, ve D. J. M. Meijer, "Graves and Their Contents". in van Loon M.N. (eds.), 'Selenkahiye', Leiden, Nederlands Historisch Archaeologisch Instituut te İstanbul.
- ZIMMERMANN 2002: T. Zimmermann, "Eine „Syrische Flasche“ der Troia sammlungdes Romisch-Germanischen", *Zentralmuseums. Archäologisches Korrespondenzblatt* 32, 51-57.
- ZIMMERMANN 2005: T. Zimmermann, "Perfumes and Policies – A ‚Syrian Bottle‘ from Kinet Hoyuk and Anatolian Trade Patterns in the Advanced Third Millennium BC", *Anatolica* 31, 161-169.

Makale Gönderim Tarihi: 07.05.2021

Makale Kabul Tarihi: 27.10.2021

ŞENGÜL AYDINGÜN

Orcid ID:0000-0002-3452-2494

Kocaeli Üniversitesi, Fen-Edebiyat Fakültesi
Arkeoloji Bölümü, Umuttepe Yerleşkesi
41380, İzmit-KOCAELİ/TURKEY.

sengulaydingun@kocaeli.edu.tr

HALDUN AYDINGÜN

Orcid ID: 0000-0003-0190-4872

Kocaeli Üniversitesi, Fen-Edebiyat Fakültesi
Arkeoloji Bölümü, Umuttepe Yerleşkesi
41380, İzmit-KOCAELİ/TURKEY.

haldunaydingun@hotmail.com



Fig. 1. Selimpaşa'nın Konumu



Fig. 2a.
Selimpaşa Höyük Marmara Denizinden görünümü



Fig. 2b. Höyüğün Kara kısmından görünümü ve arazi sahiplerince yapılan traşlamalar



Fig. 2c. Arazi sahiplerince yapılan traşlamada ele geçen ETÇ malzemesi



Fig. 4. Yatay sepet kulp parçası



Fig. 5. Maden kalıbı



Fig. 6. Troia'da da benzerleri ele geçmiş Balkan Kökenli kazıma bezemeli seramik parçaları

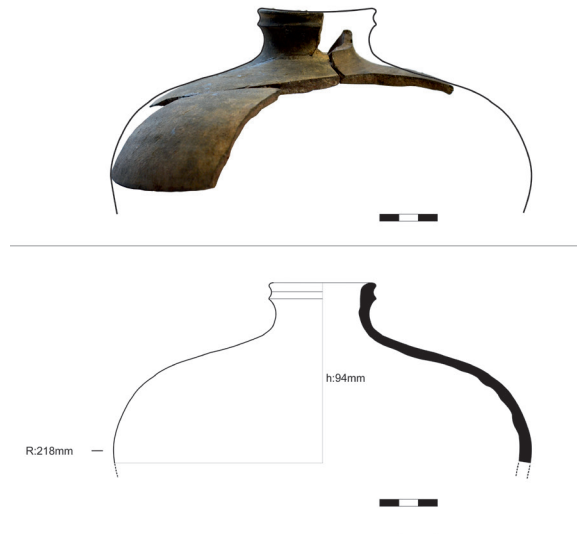


Fig. 7. Selimpaşa Höyük'te ele geçen Suriye Şişesi parçası

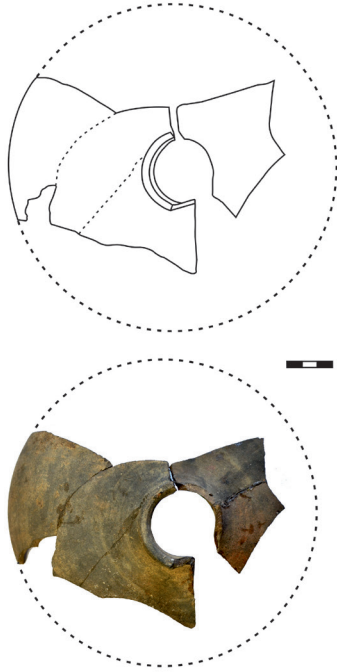


Fig. 8. Suriye Şişesi parçasının üstten görünümü

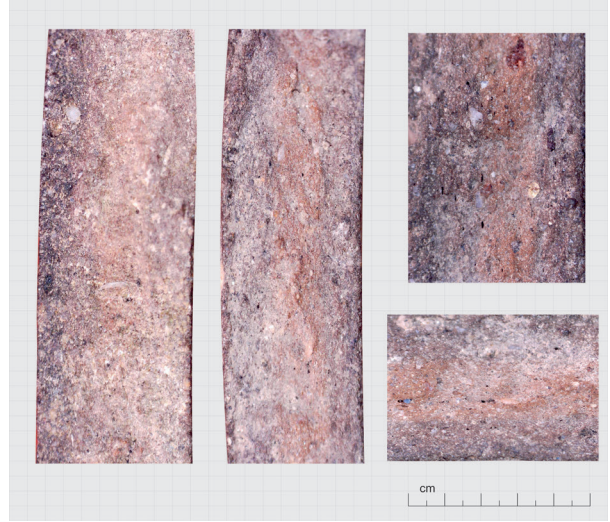


Fig. 9. Suriye Şişesi parçasının hamur yapısı



Fig. 10 a-b. Suriye Şişesi parçasının içten görünümü ve çark izleri

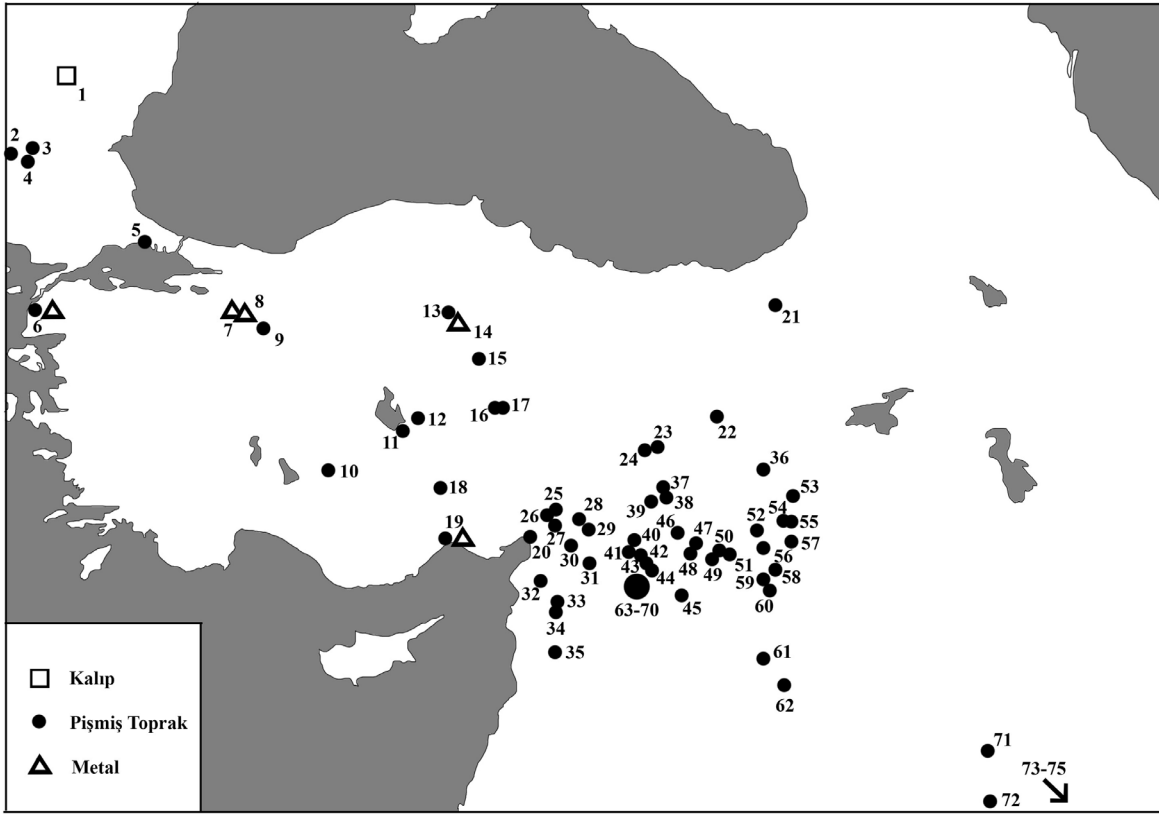


Fig. 11. Suriye Şişeleri Dağılım Bölgeleri (Leschtakov, Zimmermann 2021, Fig 1), den geliştirilmiştir.

1) Lipnik, 2) Zkatna Livada, 3) Constantia, 4) Galabovo, 5) Selimpaşa, 6)Troia, 7) Bozüyük, 8) Demircihöyük-Sarıket, 9) Küllüoba, 10) Karahöyük, 11) Acemhöyük, 12) Ovaören, 13) Alacahöyük, 14) Eskiyyapar, 15) Alişar, 16) Kültepe – Karum Kaneş, 17) Hazarşah, 18) Kestel, 19) Tarsus – Gözlükule, 20) Kinet Höyük, 21) Sos Höyük, 22) Norşuntepe, 23) Malatya, 24) Arslantepe, 25) Gedikli, 26) Zincirli, 27) Tilmen Höyük, 28) Gaziantep, 29) Tilbeshar, 30) Oylum Höyük, 31) Amarna, 32) TellTa'yinat, 33) Ebla, 34) Saraqip, 35) Hama, 36) Müslümantepe, 37) Norsuntepe, 38) Tiriş Höyük, 39) Kurban Höyük, 40) Mezraa, Höyük, 41) GreVirike, 42) TellShiyukhtahtani, 43) QaraQuzag, 44) Kara Hasan, 45) TellBi'a, 46) Harran, 47) TellĞidbe, 48) Hammam et-Turkman, 49) Dehliz, 50) TellChuera, 51) Kharab-Sayyar, 52) Germayir, 53) Girnavaz, 54) ChogarBazar, 55) TellBeydar, 56) Abu Hğaira, 57) TellBrak, 58) TellBderi, 59) TellMelebiya, 60) TellKnediğ, 61) Terqa, 62) Mari, 63) Hadidi, 64) Al-Qitar, 65) Tel es-Sweyhat, 66) Wreide, 67) HabubaKabira, 68) Tawi, 69) Halawa, 70) Harran, 71) Khafajah, 72) Kiş, 73) Abu Salabikh, 74) Şuruppak, 75) Ur.