

KANDIRA-YAĞBOLU METER/KYBELE MAĞARA KUTSAL ALANI

CAVE SANCTUARY OF METER/KYBELE IN KANDIRA-YAĞBOLU

Makale Bilgisi | Article Info

Başvuru: 07 Mayıs 2021 | Received: May 7, 2021
 Hakem Değerlendirmesi: 31 Mayıs 2022 | Peer Review: May 31, 2022
 Kabul: 7 Eylül 2022 | Accepted: September 7, 2022

DOI : 10.22520/tubaked2022.26.009

Günay KARAHAN* - Serkan GEDÜK - Ayşin KONAK *****

ÖZET

Ana Tanrıça her toplumda farklı isimlerle anılmıştır. Hitit uygarlığında Hepat, Geç Hitit döneminde Kubaba, Phryg uygarlığında Matar-Kybele, Hellen uygarlığında ise Kybele olarak karşımıza çıkmaktadır. Etimolojik olarak incelendiğinde ise Kybele ismi ile ilk olarak MÖ 7. yüzyılda Phryg yazıtlarında karşılaşılmaktadır.

Kybele Kült pratiğinde kutsal alanlar ile genellikle ana yollardan uzak, su kenarlarında ya da dağların yamaçlarında karşılaşılmaktadır. Bu durum Anadolu kökenine işaret etmektedir. Makalenin konusunu oluşturan Kandıra Kybelesi'nin bulunduğu mağaranın ağzı, vadi tabanından ortalama 20 m, deniz seviyesinden 100 m yüksekliktedir. Yaklaşık 300 m yüksekliğe sahip olan Balıkbayırı Tepe'nin kuzeye bakan yamacına açılmaktadır. Bölgede yer alan diğer kutsal alanlar gibi konum olarak Yağbolu mağarası da Kybele kült alanlarının tanımına uymaktadır. Mağaranın çevresi çam ağaçları ile sarılmıştır. Su kaynakları Kybele kutsal alanları için oldukça önemlidir. Mağara, Sarısu Çayı havzası içinde, havzanın batı akaçlama ağı içinde Koca Dere'nin batı yamacında yer almaktadır. Mağaradan çıkan su, Koca Dere ile birleşmektedir. Kandıra'nın yerel sarı kumtaşından yapılmış Kybele kabartmalı sunak yerel bir ustanın elinden çıkmıştır. Bölgeye özgü yerel heykeltıraşlığın üslubunda üretilmiş olan sunağın Naumann'ın terimlendirdiği 'Bithynia Tipi' ile örtüştüğü görülmektedir. Stilistik özellikleri ve mağaradan çıkan diğer eserler göz önünde bulundurulduğunda sunağın Roma Dönemi'ne ait olduğu gözlemlenmektedir.

Anahtar Kelimeler: Kandıra Kybelesi, Kybele, Mağara, Roma Dönemi, Kült, Kybele-Attis.

* Arş. Gör., Kocaeli Üniversitesi Umuttepe Yerleşkesi Fen-Edebiyat Fakültesi Arkeoloji Bölümü.
 e-posta: gnykarahan@gmail.com ORCID: 0000-0002-6284-1935

** Kocaeli Müzesi Müdürü, Kozluk, İstasyon Cd. No:5, 41200 İzmit/Kocaeli.
 e-posta: serkangeduk@hotmail.com ORCID: 0000-0002-5747-7251

*** Öğr. Gör. Dr., Kocaeli Üniversitesi Umuttepe Yerleşkesi Fen-Edebiyat Fakültesi Arkeoloji Bölümü.
 e-posta: y.aysin@gmail.com ORCID: 0000-0002-0620-2573



ABSTRACT

The Mother Goddess has been called by different names in every society. Hapat in the Hittite civilization, Kubaba in the Late Hittite period, Matar-Kybele in the Phryg civilization, and Kybele in the Hellen civilization. When examined etymologically, the name Kybele is first encountered in Phryg inscriptions in the 7th century BC. In the Kybele Cult practice, sacred areas are often encountered, away from main roads, on the water's edge, or the mountains' slopes. This situation points to its Anatolian origin. The cave's mouth, where the Kandıra Kybelesi, the article's subject, is located, is approximately 20 m above the valley floor and 100 m above sea level. It opens to the north-facing slope of Balıkbayırı Tepe, which has a height of about 300 m. Like the other sacred areas in the region, Yağbolu cave fits the definition of the Kybele cult areas. The cave is surrounded by pine trees. The cave is located in the Sarısu Stream basin, on the western slope of the Koca Dere, within the western drainage network of the basin. The water coming out of the cave joins with Koca Stream. The Kybele relief altar made of Kandıra's local yellow sandstone was handcrafted by a local master. It is seen that the altar, produced in the style of local sculpting specific to the region, coincides with the "Bithynian Type" termed by Naumann. Considering its stylistic features and other artifacts from the cave, it is observed that the altar belongs to the Roman Period.

Keywords: Cybele of Kandıra, Cybele, Cave, Roman Period, Cult, Cybele-Attis.

KANDIRA-YAĞBOLU METER/KYBELE MAĞARA KUTSAL ALANI

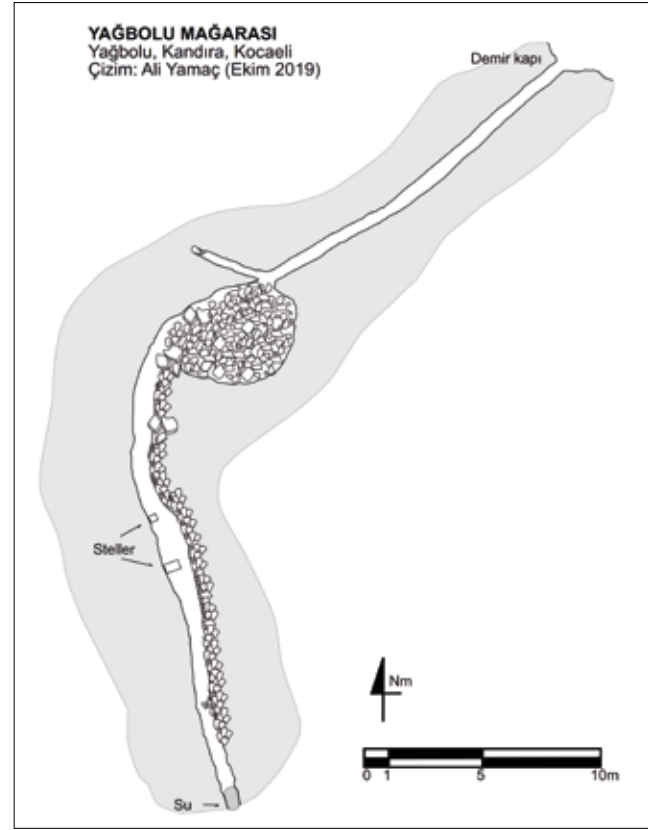
Kocaeli İli Kandıra İlçesi Hacılar köyüne bağlı Yağbolu mevkiinde bulunan mağarada 2019 yılında defincilerin kaçak kazı yapması üzerine Kandıra İlçe Jandarma Komutanlığı ve Kocaeli Müze Müdürlüğü harekete geçmiştir. Mağaranın Kybele kült alanı olduğu ve içerisinde Kybele'ye ait birkaç adet sunak olduğu kaydedilmiştir. Alanda çalışma yapmak için Kültür ve Turizm Bakanlığı'ndan kazı izni alınmıştır. Ancak bir süre sonra definciler tekrar mağaraya giriş yapmış ve daha önce tespit edilen 1 adet Kybele sunağını çalmışlardır. Bunun üzerine harekete geçen kolluk kuvvetleri kaçırılan sunağı (Kandıra Kybelesi) ele geçirerek Kocaeli Müze Müdürlüğü'ne teslim etmişlerdir. Ardından müze müdürlüğüne mağara uzmanları ile birlikte mağaranın planı çıkartılmıştır (Şekil 1). Plana göre 40 m uzunluğundaki mağaranın ağzından girildiğinde uzun ince bir koridor ile karşılaşmaktadır. Ardından genişleyen bir alanda defincilerin tahribatı ve doğal göçükler nedeniyle moloz yığını yer almaktadır. Defincilerin kaçak kazı esnasında yerinden oynattığı bilinen Kybele sunağı ve diğer sunaklar mağaranın tekrar daralan güney koridorunda bulunmuştur. Son olarak mağaranın güney ucunda su birikintisi görülmektedir. Mağaranın içinden su akışının olması hâlâ aktif bir şekilde gelişimini devam ettirdiğini göstermektedir.

Mağarada bulunmuş olan Kybele sunağı, daha önceden mağaradan çıkartıldığı tespit edilen ve ele geçirilen bir diğer yazıtlı-kurşun levhali sunak, seramik parçaları ve iki adet kandil mağaranın yoğun bir şekilde Kybele kültü amaçlı kullanım gördüğünü kanıtlamaktadır. Mağaranın ağzı, vadi tabanından ortalama 20 m, deniz seviyesinden 100 m yüksekliktedir (Çelebi ve Köprübaşı, 2007, s.19). Bu yüzden mağara, Kybele kült alanlarının konumlandığı topografyaya uygun bir konumda yer almaktadır. Mağaranın çevresindeki yoğun ağaç dokusu¹ özellikle çam ağaçları ve su kaynağı, Kybele kült pratiğine hizmet ettiğini akla getirmektedir. Çünkü doğada, doğal yollarla oluşmuş bazı kayalık, dağ , mağara hatta bazı oyuklar kült törenlerinin yapıldığı yerleri işaret etmektedir (Ateş, 2014, s.423). Mağaradan ele geçen buluntular, mağaranın özellikle Roma Dönemi'nde yoğun bir şekilde tapınım gördüğünü göstermektedir.

Kandıra Kybelesi'nin Naumann tarafından 'Bithynia Tipi' olarak adlandırılan Kybele² tipi ile birebir örtüşmektedir.

¹ Bölgede yapılan vejetasyon çalışmaları bölgenin 2800 yıl öncesinden başlayarak orman örtüleri ile kaplı olduğunu göstermektedir (Bottema, 1994, s.34,38).

² Etimolojik olarak incelendiğinde Kybele ismiyle ilk olarak MÖ 7. yüzyılda Phryg yazıtlarında karşılaşılmaktadır (Roller, 2004, s.22). Kybele, Phryg dilinde 'dağ, dağın' anlamına gelmektedir (Roller, 2012, s.64). Strabon'a göre, Kybele, ismini Kybelon Dağı'ndan almaktadır (Strabon, V. 3, C 568). Kybele, Hitit uygarlığında Hepat, Geç Hitit Dönemi'nde Kubaba, Phryg Uygarlığı'nda Matar-Kybele, Hellen Uygarlığı'nda Kybele,



Şekil 1: Yağbolu Mağarası Plan (Kocaeli Müze Müdürlüğü Arşivi/ Çizim: Ali Yamaç) / The Plan of the Yağbolu Cave (Archive of Kocaeli Museum Directorate)

Kandıra'nın yerel sarı kumtaşından yapılan eserin stilistik çalışmaları sonucunda ise heykeltıraşlık özellikleri yerel bir ustanın elinden çıktığını göstermekte ve aynı zamanda Roma Dönemi'ne işaret etmektedir.

KANDIRA-YAĞBOLU MAĞARA KUTSAL ALANI

Yağbolu Mağarası, Kocaeli ilinin kuzeyinde, Kandıra ilçesinde, Hacılar köyüne bağlı Yağbolu Mahallesi'nin güneyinde konumlanmıştır. Sularını Karadeniz'e döken Sarısu Çayı havzası içinde, havzanın batı akaçlama ağzı içinde Koca Dere'nin batı yamacında yer almaktadır.

Roma İmparatorluğu'nda Kybele ve Magna Mater olarak kendini göstermektedir. Kybele'nin, Yunan ve Roma dinine Phryglerden geçtiği bilinmektedir (Özmen, 2016, s.385; Cooper, 2017, s.201; Roller, 2012, s.64). MS 2. yüzyıla tarihlenen Phryg yazıtlarında ise, *Μήτηρ Θεά* (Meter Thea) Ana Tanrıça denmiştir. Grekçede *Μήτηρ*, Ana demektir. Daha üstün bir anlam kazanarak *Μήτηρ Θεά* yani "Tanrıların Ana" sı olmuştur. Böylelikle Yunan tanrı ve tanrıçalarının arasında önemli bir yere sahip olmuştur. Roma dünyasında ise, "Büyük Ana" anlamına gelen *Magna Mater* kullanılmıştır. Roma'da aynı zamanda "Tanrıların İdalı Büyük Anası" anlamına gelen *Mater Deum Magna Idaea* da denmekteydi. Bunlara ek olarak Yunanistan ve Roma'da Ana Tanrıça çoğunlukla daha öncesinde bahsettiğimiz Phryg dilindeki *Kubileya*'dan türetilmiş olan *Kybele ya da Cybele* (Latince) olarak anılmıştır (Roller, 2004, s.22).



Fotoğraf 1: Yağbolu Mağarası (Kocaeli Müze Müdürlüğü Arşivi) / *The Cave of Yağbolu (Archive of Kocaeli Museum Directorate)*



Fotoğraf 3: Yağbolu Mağara Ağız (Kocaeli Müze Müdürlüğü Arşivi) / *Mouth of the Yağbolu Cave (Archive of Kocaeli Museum Directorate)*



Fotoğraf 2: Yağbolu Mağarası (Kocaeli Kocaeli Müze Müdürlüğü Arşivi) / *The Cave of Yağbolu (Archive of Kocaeli Museum Directorate)*



Fotoğraf 4a-4b: Mağara Koridoru (Kocaeli Müze Müdürlüğü Arşivi) / *Corridor of the Cave (Archive of Kocaeli Museum Directorate)*

Sarısu havzası, Karadeniz'e doğru tatlı bir eğimle yavaş yavaş alçalmakta ve kuzey güney yönlü uzanmaktadır. Sarısu Çayı'na bağlanan küçük dereler tarafından yoğun olarak aşındırılmıştır. Sarısu Çayı'nın ana kollarından biri olan Doğan çayı, kollarını oluşturan Koca Dere gibi küçük derelerle birlikte, Sarısu havzasının batı kesiminin sularını toplamaktadır. Bölgenin iklimi nemli iklimlere özgü özellikler sergilemektedir. Bitki örtüsü de bu iklim türüne göre şekillenmiştir. Gürgen ve meşe ağaçlarından oluşan nemli orman arazileri bölgede çok geniş alanlar kaplamaktadır (Uzun, 2017, s.119).

Mağaranın ağız, vadi tabanından ortalama 20 m, deniz seviyesinden 100 m yükseklikindedir. Yaklaşık 300 m. yüksekliğe sahip olan Balıkbayırı Tepe'nin kuzeye bakan yamacına açılmaktadır ve Yağlıca ile Sarnıçlar mahalleleri arasında yer almaktadır (Foto. 3). Yağlıca Mağarası Üst Kretase yaşlı Akveren formasyonuna ait kırıntılı kireçtaşı oluşumlar (Çelebi ve Köprübaşı, 2007, s.19) içinde karstik etkinliklere bağlı olarak gelişen bir çökme sonucunda açılmıştır (Foto. 4a-4b).

Mağaranın önündeki vadide bu çökme nedeniyle kopan kireçtaşı bloklar görülebilmektedir. Mağaranın içinden su akışının olması hâlâ aktif bir şekilde gelişimini devam ettirdiğini göstermektedir. Mağaradan çıkan su, Koca Dere ile birleşmektedir. Mağaranın çevresinde yer alan

mahallelerde yaşayan sakinlerin yakın zamana kadar içme suyunu bu mağaradan çıkan sudan karşıladığı bilinmektedir (Foto. 5). Mağaranın etrafında Yağbolu, Gebeşler ve Balaban mahalleleri arasında halk arasında “çukur” olarak tanımlanan çok sayıda dolin yer almaktadır. Bu dolinlerin bir kısmında küçük göller oluşmuştur. Bu dolinlerin ayrıca hem mağaradan çıkan suyun hem de mağara çevresinde çok sayıda gözlenen pınarın suyunun kaynağını oluşturduğu da düşünülmektedir (Ertek, 1995, s.150; Toprak, 2017, s.49).



Fotoğraf 5: Mağara'nın doğusundaki dere (Kocaeli Müze Müdürlüğü Arşivi) / The Stream East of the Cave (Archive of Kocaeli Museum Directorate)

Yağbolu mağarasının hemen güneybatısında bir başka su kaynağı bulunmaktadır. Ayrıca bu su kaynağından kuzeye, ormanın içine doğru devam edildiğinde bir başka mağara ile karşılaşmaktadır. Bu mağaranın içinde de dolgu toprak ve su çıkışı görülmektedir. Mağaranın içinden çıkan su ve bu su kaynak da Koca Dere'ye bağlanmaktadır. Her iki mağara da ormanın içerisinde sık ağaçlarla kaplı bir alanda yer almaktadır ve hem ikisinin de içinden su çıkmaktadır hem de etraflarında çok sayıda su kaynağı bulunmaktadır. Diğer kült alanlarında da olduğu gibi Kybele kült törenlerinin “olmazsa olmazı” olan su kaynakları ve mağara çevresinde bulunan çam ağaçları bu alanda da kendini göstermektedir.

Tüm bunların ışığında Kybele kült alanları arasında yer alan mağaraların yakınlarında ya da içinden suyun akması tanrıçanın kültü için bir diğer önemli unsurdur. Çünkü su, Anadolu insanı tarafından kutsallaştırılmıştır ve inanç konularında çok fazla işlenmektedir (Özkaya, 1996, s.97). Roma'da her yıl Attis adına düzenlenen bu kutlamalarda 18 Mart günü yıkanma töreni gerçekleştirilmektedir. Kybele heykelinin yanı sıra birçok kült nesnesi nehirde yıkanmaktadır. Bu yıkama faaliyetinin Anadolu yani Phryg kaynaklı olduğu bilinmektedir (Özkaya, 1996, s.100-101). Kybele ile mağaranın birlikteliği üzerine yazılmış bir şiire göre: “Öküz yiyen bir aslan, mağaranın ağzına geldi. Bir adam, elinin ayasıyla

taşıdığı büyükçe bir defe vurunca mağara gürültüyle doldu: vahşi hayvanlar katlanamadılar Kybele'nin kutsal gürleyişine ve çabucak sıvışıp ormanlı dağa, korkuyla sindiler tanrıçanın hadımağalarından (...)” (Stesichorus, 1991, s.59). Ana Tanrıça Kybele'nin kültüne ait birçok kutsal alana sahip olan Bithynia Bölgesi'nde ilk defa Ana Tanrıça'ya adanmış bir mağara ile karşılaşmıştır. Bu keşif, Anadolu ve dünya arkeolojisi için oldukça önemlidir. Külte ait özellikler ve söylencenin içeriği dikkate alındığında mağaranın yakın çevresinin durumu oldukça önemlidir. Mağaranın içinde yakın ve uzak çevresinde çok sayıda su kaynaklarının mevcut olması Kybele kültürünü varlığını sağlamlaştırmaktadır.

METER-KYBELE KÜLTÜNDE KUTSAL ALAN OLARAK MAĞARALAR

Anadolu'da, Ana Tanrıça kültürünün Phrygler'den önce önemli bir yere sahip olduğu bilinmektedir. Phrygler Anadolu'ya yayılırken Ana Tanrıça'yı inanç sistemlerine eklemiştirler (DKP, 1964, s.384-385). Phryg kült pratiklerinde, Phryg Ana Tanrıçası Matar her zaman uzun elbiseli, süslü-yüksek başlığı olan ve başlığının arkasından gelen uzun bir başörtüsü ile olgun bir tanrıça imajı vermektedir³. Tanrıça genellikle Phryg megaronlarının dış cephesini taklit eden fasadlarda, tapınağın içinde gibi bir niş içinde ayakta tasvir edilmektedir (Roller, 2012, s.205).

Anadolu'da Kybele'ye atfedilen birçok mağara ve kutsal alan bulunmaktadır. Kutsal alanlar ile ilgili öncelikle çalışılan bölgede yer alan Kocaeli İli'nin Körfez İlçesi'nin İlimtepe mevkiinde bulunan Kybele-Meter kutsal alanları örnek olarak gösterilebilir (Beksaç, 2017, s.120). Alanda 1 km'lik mesafe içerisinde üç adet kutsal alan mevcuttur⁴. Kutsal alanda kayaya oyulmuş çukurlar,

³ MÖ 7. yüzyılda ortaya çıkan Kybele tipi, Kybele'nin ilk ikonografisini oluşturmaktadır. Geç Hitit Dönemi'nde (MÖ 9. ve 8. yüzyıllarda) var olan Ana Tanrıça tipi ile kaynaştırılmış bir şekilde ortaya çıkmıştır. Tunç Çağı Anadolu'sunda yırtıcı kuş ve aslan dinsel simgeleridir. Yaklaşık olarak MÖ 323 tarihine kadar bu biçimiyle kullanılan Kybele, sonrasında Hellenleşmiştir. Hellenleşen Kybele ise Roma Dönemi boyunca kullanılmıştır (Roller, 2004, s.119). MÖ 6. yüzyılda Kybele artık bir tahtta oturur biçimde gösterilmektedir. Omuzlarından tutturulmuş khiton ve kıvrımları kucağına dökülmüş şekilde gösterilen hymation giyen Kybele'nin başında alçak bir polos ya da surlu tacı vardır. Phryg geleneğine ait bir özelliği de surlu tacından aşağıya doğru dökülen bir başörtüsünün olmasıdır. Tanrıça çoğunlukla sol elinde tympanon (tef) sağ elinde de phialeyi tutmaktadır. Tanrıçanın en iyi bilinen atribüleri ise kucağında ya da iki yanında oturan aslanlardır (Roller, 2004, s.150-151). Örneğine az rastlanan bir Kybele ve aslan pozisyonu da yine Kocaeli'de bulunmuş olan bir Kybele figürininde mevcuttur. Kybele, aslanın üzerine yan bir şekilde oturmaktadır (Karahan, 2018, s.85).

⁴ Kocaeli Kültür Varlıklarını Koruma Bölge Kurulu Müdürlüğü Arşivi.

akıtma kanalları yer almaktadır. Bunun yanı sıra buradaki Kybele kutsal alanlarında Güneş kültürünün de etkisini izleyebileceğimiz kayaya oyulmuş güneş diskleri (arkeoastronomik buluntular) yer almaktadır (Beksaç, 2016, s.38) .

Anadolu’da bulunan mağaralar arasında ise Metropolis Antik Kenti’ne ismini veren Ana Tanrıça *Meter Galesia*’ya ait Uyuzdere mevkiinde bulunan kutsal mağarada, pişmiş topraktan yapılmış çok sayıda kırık Kybele heykelciği bulunmuştur. Mağaranın Erken Klasik Dönem’den Roma Dönemi’ne kadar kullanım gördüğü belirtilmektedir (Meriç, 2003, s.18). Pisidia Bölgesi’nde bulunan Timbriada Antik Kenti (Isparta-Aksu) kutsal alanı olarak kullanım gören Zindan Mağarası’nda *Meter Veginos* adına iki tabula ansata bulunmuştur. Tabula Ansata Roma İmparatoru Marcus Aurelius (MS 169-180) dönemine tarihlenmektedir (Aversano, 2019, s.53). Aizanoi Kenti ise antik dönemde Kybele kült mağarası ile bilinmektedir. Burada Steunos Mağarası’ndan dolayı tanrıça “Meter Steunes” ismini almıştır (Oy, 2018, s.288). Bu mağaralardan bir diğeri de Pergamon Antik Kenti’nin yaklaşık 10 km kuzeybatısında Kozak Dağları’nda yer alan kaya formasyonudur. Bu formasyonun yapısına ve mağarasına bakıldığında tipik bir Kybele kutsal alanı olduğu görülebilmektedir. Araştırmacılar tarafından Kapıkaya Kybele Mağarası olarak adlandırılmış olan mağara içerisinde de Yağbolu Mağarası’nda olduğu gibi bir su kaynağı yer almaktadır. Kapıkaya Kybele Mağarası, MÖ 3. yüzyıldan başlayarak Roma Dönemi de dâhil işlevini sürdürmeye devam etmiştir (Ateş, 2020, s.142). Kent merkezinden uzak ıssız bir açık alanda su kaynağı ve görkemli bir kayalığın bu yakın ilişkisi Hellenistik Dönem’de ana tanrıça için kutsal bir alana dönüşmesine sebep olmuştur. Kapıkaya Kutsal Alanı incelendiğinde Mamurtkale kutsal alanının tapınağa dönüşmeden önceki halini temsil ettiği düşünülmektedir (Ateş, 2014, s.425). Mamurtakale’de tanrıça Meter Aspodene olarak anılmaktadır. Bugünkü Yunt Dağları’nda yer alan Mamurtkale’de Phryglerin yaşadığı bölgede olduğu gibi önceleri dağın zirvesinde, kayaya oyulmuş doğal ortamında tapınım görmüştür. Sonrasında buraya MÖ 3. yüzyılın başında Philetairos bir tapınak alanı inşa ettirmiştir. Anadolu’nun diğer bölgelerinde de olduğu gibi Pergamon’da tanrıçanın kutsal alanı kent merkezinden ne kadar uzak olursa olsun kentle doğrudan bağlantılı alanlar olduğu düşünülmektedir. Buradan da anlaşılacağı üzere kırsal alanda değil, Pergamon gibi büyük bir kentte de tapınım görmeye devam etmiştir. Mamurtkale’de tanrıçanın bir naiskos içerisinde MÖ 5. ve 4. yüzyıla dayanan en bilindik ikonografisi (sol elinde tympanon, sap elinde phiale) ile betimlendiği örnekler mevcuttur (Ateş, 2014, s.422-425). Bunların dışında Pergamon Antik Kenti’nde tanrıçaya adanmış bir diğer kutsal

alan ise Molla Mustafa Tepesi’nde yer almaktadır. Yine kent merkezinden uzakta yer alan açık hava kutsal alanıdır. Bu kutsal alan Geç Klasik /Erken Hellenistik Dönem’den MS 1. yüzyıla kadar kullanım görmüştür (Ateş, 2014, s.426). Kutsal alanın bulunduğu kayalık alanın konumu, kült aktivitelerinin gerçekleşmesi amacıyla kayalara oyulmuş kutsal unsurlar Kocaeli’nin Körfez İlçesi’nde bulunan tanrıçanın açık hava kutsal alanı ile her anlamda oldukça benzer bir yapıya sahiptir. Örneğin Molla Mustafa Tepe’de tanrıçanın bir kabartmasını yerleştirmek amacıyla oyulan nişin bilinçli olarak merkezi kutsal alan olan Mamurtkale’ye baktığı düşünülmektedir, hatta bu görüş aksı ispatlanmıştır (Ateş, 2014, s.428). Kocaeli’de bulunan İlimtepe kutsal alanlarının üçü de aynı düzlemde yer almaktadır. Hem kayalık ve dağlık alanla hem de birbirleriyle ilişki içerisinde olduğu gözlemlenebilmektedir⁵. Pergamon’da tanrıçaya ait kutsal alanlardan biri de kent sınırları içerisinde doğu yamacın kuzey kesiminde kayaya oyulmuş bir tahtın bulunduğu alandır. Bu veri, tanrıçaya ait kutsal alanların sadece kentten uzak dağlık ve kayalık alanlarda değil kentin merkezinde de yer alabileceğini kanıtlamaktadır. Alan Geç Hellenistik Dönem’e tarihlendirilmiştir. Kayaya oyulmuş bu tahtın Mamurtkale’deki merkezi kutsal alana bakması burasının ana tanrıçaya ait bir kutsal alan olduğunu kanıtlayan bir başka veridir (Ateş, 2014, s.431-433).

Ana Tanrıça’nın çekirdek bölgesi Phryg topraklarına dönecek olursak, Phryg tapınakları ya da kült alanları çoğunlukla kente, ulaşım yollarına uzak kırsal alanlarda konumlanmaktadır. Kült uygulamalarını bu alanlarda gerçekleştirmeleri, bu uygulamaların sadece kültürün üyelerine açık olduğuna da işaret etmektedir. Diğer yandan Phryg metinlerinin az olmasının yanında Phryg dilinin tam olarak çözülememiş olması ve Phrygler’in bilinçli olarak kült uygulamalarını yabancılara kapalı bir şekilde gerçekleştirmeleri gibi nedenlerle Phryg Ana Tanrıçası’na ait kült uygulamaları hakkında yeterli bilgiye sahip değiliz (Roller, 2012, s.205-227). Ancak antik yazarların aktardığı söylenceler Anadolu’ya uzak hikâyeler değildir. Örneğin Nana, Sangarius (Sakarya) nehrinin kızı olarak tanıtılmaktadır (Alvar, 2007, s.66). Söylencelerin kaynaklarından biri olan Lydialı Pausanias⁶, söylencenin en sık karşılaştığımız versiyonunu aktarmaktadır.

⁵ Kocaeli Kültür Varlıklarını Koruma Bölge Kurulu Müdürlüğü Arşivi

⁶ Paus. “Life of Pausanias”. *Periegesis tes Hellados Pausanian Description of Greece*. çev. W. H. Jones I-X. (W. H. Jones, Çev.), Londra-New York. s. ix; (Leonia, 2014, s. 45-46; Arafat, 1999, s.241).

Phryglere ait kült merkezlerindeki kült uygulamaları, Roma Dönemi'nin⁷ sonuna kadar devam etmiştir (Roller, 2012, s.230). Hellenler, Phrygler'den öğrendikleri Kybele'yi, kendi tanrıçalarından Rhea ve Demeter ile özdeşleştirerek Yunan Pantheonuna eklemişlerdir (Roller, 2004, s.171). Hellenleşen tanrıça mağaralardan veya dağlardan bir tapınağa aktarılma süreci yaşar. Ancak kırsal alanlarda böyle bir Yunan etkisi görülmemektedir. Buralarda tanrıça kültü hala çok ilkel biçimlerde mağaralarda, dağlarda uygulanmaya devam etmiştir (Ateş, 2015, s.135-136). Herodotos'tan edinilen bilgiye göre Kyzikos halkı MÖ 6. yüzyılda ana tanrıça adına her yıl festival düzenlemektedir. Anakharsis adında bir halk kahramanın kentte tanrıçanın bayramına katıldığını aktarmaktadır. :*“Anakharsis birçok ülke gezmiş, engin bir kültür edinmişti. Baba ocağına dönerken Hellespontos'u geçtiği sırada Kyzikos'a yanaştı; o gün Kyzikos'lular Tanrıların Anası onuruna bayram yapıyorlardı. O da pek gösterişli bir şekilde kutlanan bu bayramın ortasına düşmüştür. Anakharsis de adak adadı, yurduna sağ salim dönerse Ana'ya Kyzikos usulünce bir kurban kesecek ve gece şenliği yapacaktı.”* (Herodotos, 4, 76).

Hellenlerin Kybele adına düzenledikleri törenlere ait bilgiler, MÖ 5. ve 4. yüzyıllara ait yazılı kaynaklara dayanmaktadır. Bu kaynaklara göre, Hellenistik Dönem'de katılım koşullarının oldukça zor olduğu törenler gizlice yapılmaktadır. Hatta törenlerle ilgili uygulamaların yabancılarla paylaşılması yasaktır. Söz konusu metinlerde, bu törenlerde kullanılan meşalelerden söz edilmektedir. Bu durum kült töreninin gece düzenlendiğini göstermektedir (Foto. 2). Tören esnasında tanrıçaya eşlik ettiği düşünülen kişilerin ellerinde kaplar yer almaktadır. MÖ 5. ve 4. yüzyıllarda

⁷ İki yanında aslan ile tahtta oturan Kybele'nin ilk örneği ise, MÖ 5. yüzyıl sonlarında Atina Agorası Metroon tapınağı için Pheidias'ın öğrencisi olan Agorakritos tarafından yapılan Meter kabartmasıdır. Eserin tasvirine yazılı kaynaklardan ulaşılmaktadır. Bu Kybele ikonografisine uygun Atina Agorası'ndan Meter'e adanmış kabartma en eski betimlerinden biri olarak görülmektedir (Roller, 2004, s.151). Tanrıçanın yanında ya da kucağında beliren aslan tanrıçanın karakteristik özelliği olarak benimsenmekte ancak MÖ 5. yüzyılda Hellen takipçilerinin eklediği tympanon ve patera/phiale/sunu kabı karakteristik özelliği olarak görülmemekte sadece bu kültün takipçileri ve uygulayıcıları için kültik nesnelere olduğu öne sürülmektedir. Bunun yanı sıra Kybele'nin başındaki polos yerine Roma Dönemi'nde sur tacı ile tasvirlenmesi de Roma'nın koruyucu tanrıçası olarak benimsendiğini göstermektedir. Pek tabii sur tacı Anadolu'dan tanınmış bir motiftir ancak Matar yani Phryg tanrıçası sur tacını hiç kullanmamıştır. Bahsi geçen bu atribüleri (aslan, tympanon, patera/phiale, sur tacı) sonraki yüzyıllarda Kybele'nin olmazsa olmaz temel özellikleri haline gelmiştir (Kofler, 2018, s.392-393). Kybele'nin Yunan Pantheonu'na girişi üzerine yerel tanrıçalarla ortak atribüleri kullanması tanrıçanın benimsendiğini göstermektedir (Kofler, 2018, s.396). Örneğin; Spina'dan bir volütlü kraterde tanrıçanın elinde Demeter'in asasının yer alması gibi (Foto. 1).

yapılmış kabartmalarda tanrıçanın elinde tympanon bulunmakta ve bu yüzden ayin esnasında müziğin de yer aldığı anlaşılmaktadır (Roller, 2004, s.153). Bunlara ek olarak Hellenistik Dönem'de, tanrıçaya kanlı danslarıyla hizmetkârların ya da rahiplerin eşlik ettiği de bilinmektedir (DKP, 1964, s.388). Ayrıca kült törenlerinde rahiplerin yanı sıra rahibelerin de yer aldığını bilinmektedir (Xagorari-Gleißner, 2008, s.69).

Hellenistik Dönem'de Kybele Kültü, Roma'ya yayılmış ve her yıl Megalesia'da Kybele için festivaller düzenlenmiştir (DKP, 1964, s.388). Hannibal ile uzun süren savaşın, Doğulu tanrıçanın Roma'ya gelmesiyle zaferle sonuçlanacağına inanmışlardır (Frazer, 2009, s.819). Hatta Roma, Ana Tanrıça'yı o kadar benimsemiştir ki, imparatoriçeler Magna Mater ikonografisinde betimlenmişlerdir. Roma İmparatoru Julianus Apostata (MS 361-363) döneminde dâhi Ana Tanrıça adına festivaller düzenlenmeye devam edilmiştir (DKP, 1964, s.389).

Pessinus varyasyonu⁸ olarak bilinen söylence olan Kybele-Attis söylencesi, Hellenistik Dönem'de ortaya çıkmıştır (Özmen, 2016, s.381). Antik Dönem'de Kybele-Attis mitinin varyantları bulunmaktadır. Pausanias, Zeus'un yaratmış olduğu Agdistis adlı bir Hermaphrodit'ten bahsetmektedir. Agdistis'in çok güçlü olduğunu fark eden Zeus, ona bir tuzak kurarak cinsel organının kesilmesini sağlamıştır. Bu görevi yerine getiren Dionysos/Liber'dir⁹. Dionysos, Agdistis her zaman su içtiği Sangarius¹⁰ Nehri'ne şarap dökmüştür. Sangarius'a şarap döküldüğünden habersiz olan Agdistis, su içtikten sonra kendinden geçmiştir. Dionysos, Agdistis'in testislerini ayağına bağlamıştır. Uyandığında ayağa kalkan Agdistis'in cinsel organı ve testisleri kopmuştur. Akan kan, nehrin kenarındaki badem ağacına sıçramıştır. Testislerinden birini de Sangarius nehrinin kızı Nana yemiştir. Nana'nın Kybele olduğu

⁸ Yunan ve Roma yazarlarının aktardığı Kybele-Attis varyasyonu Pessinus varyasyonu olarak bilinmektedir. Bunun sebebi Agdistis, Galatya Bölgesi'ndeki Pessinus kentinde tanrıların anasına verilen isimdir. Dolayısıyla söylence Pessinus varyasyonu olarak anılmaktadır (Strabon XII. 5. 3). Ayrıca Phrygia, Karia, Lykia, Pamphylia gibi bölgelerde Agdistis'in Kybele'nin bir diğer adı olarak anıldığı belgeler ile kanıtlanmaktadır (Grimal, 1997, s.15; Erhat, 2003, s.15; Gusmani, 1959, s.203-206; Robert, 1980, s.239; Coleman, 2007, s.30; Urundul, 2012, s.147).

⁹ Arnobius, *C. gent.* 5.6.1-5 = Sanzi 2003, 279, Cybele no. 39.2.

¹⁰ Yağbolu mağarasının yakın komşusu Sakarya İli'nden geçen Sangarius nehri Kybele mitinde önemli bir yere sahip olduğunun altı çizilmelidir. Alvar'ın belirttiği gibi söylenceye Sangarius'un kızı Nana ile Kybele özdeşleştirilmektedir (Alvar, 2007, s.66). Söylenceye ayrıca Agdistis'in her zaman Sangarius nehrinden su içtiği belirtilmektedir. Zeus'un isteği üzerine Poseidon Sangarius nehrine şarap döker ve Agdistis etkisiz hale getirdiği gözden kaçmamalıdır (Alvar, 2007, s.64).

düşünülmektedir. Nana Agdistis'ten bir oğlan dünyaya getirmiştir. Cinsel organı kesildikten sonra artık sadece kadın olan Agdistis, delikanlı yaşına gelen Nana'nın oğlu Attis'e âşık olmuştur (Alvar, 2007, s.63-66).

Tören esnasında yapılan dinsel aktivitelere dair bilgiler, daha geç döneme ait antik kaynaklardan da öğrenilmektedir¹¹. Ovidius'un yazdığı versiyonda ise Phrygialı keçi çobanı Attis, Pessinus Kralı Midas'ın kızı Ia ile evlenecektir. Attis'in Kybele'ye verdiği sözü tutmaması üzerine Kybele, Attis'ten intikam almaya karar verir. Bu mitin devamı Diodoros'un versiyonunda izlenmektedir (Diodorus, 3.58.4). Buna göre Kybele/Agdistis, Attis ile Ia'nın düğününde Attis'ten intikam almak istemiştir. Kybele düğünde öfkeden patlamış ve her yer kan gölü olmuştur. Bunun üzerine kendinden geçen Attis bir taş parçası olarak bir çam ağacının altında kendisini hadım etmiştir. Attis'i takip eden bütün erkekler kendilerini aynı delilikle hadım etmişlerdir (Alvar, 2008, s.66-67). Kybele Kült törenleri, 15-27 Mart tarihleri arasında gerçekleştirilmektedir (Roller, 2004, s.301). Bu tür gizemli şenlikler esnasında yapılan hadımlaşırma aşaması, yine Anadolu'ya özgü bazı inanç hareketlerinde bugün başka türlü de olsa bu tür törenlerin ilk örneğidir (Erhat, 2003, s.185).

Kybele'nin kült törenlerinin dağlarda, su kenarlarında hatta çoğu zaman mağarada ya da mağara yakınlarında yapıldığı bilinmektedir. Antik yazarlardan Hesychios'a ait metinler de bunu desteklemektedir. Bizanslı Hesychios, Kybela'nın "Phrygia'nın dağları, mağaralar ve oyuklar" anlamına geldiğini belirtmektedir (Roller, 2004, s.83). Bunun dışında Kybele kelimesinin diğer anlamları arasında "doğal ya da yapay bir mağara içeren dağ" anlamı da vardır (Zgusta, 1982, s.171-2). Ayrıca Mağara'nın Anası (*Μήτηρ ἀπὸ σπηλείου*), Kulak veren Ana (*Μήτηρ ἐπήκοος*), dört yüzlü Ana

(*Μήτηρ τετραπροσῶπος*), gibi birçok sığata sahip olması Kybele inancının geniş bir alana yayıldığını göstermektedir (Roller, 2004, s.314). Pausanias Phrygialıların bir mağaraya Steunos adını verdiklerini ve bu mağaranın Meter için önemli olduğunu hatta burada Meter'e ait bir tasvirin yer aldığını belirtmektedir (Paus. VIII. 4. 3, X. 32. 3). Mağaralar Kybele'nin evidir. Bunun en önemli kanıtı Kybele-Attis mitinde Attis'in çam ağacı altında kendisini hadım etmesinin üzerine penisinin mağaranın tabanına ya da çam ağacı altına gömülmesidir (Bremmer, 2004, s.546). Bunu kanıtlayacak bir diğere unsur ise kaya ya da mağara girişlerinin cephelerinin genellikle bir tapınağın girişi biçiminde işlenmesidir. Bu yüzden mağaraların tanrıçanın dağ evi olarak görülmesi kaçınılmaz bir sonuç olmaktadır (Rein, 1996, s.234).

Mağaraların inanç kültürüne hizmet etmede neden bu denli yaygın bir şekilde kullanıldığına dair farklı görüşleri sunmak yerinde olacaktır. Ustinova, Yunan kehanet kültürünün mağaralara odaklandığından bahsetmektedir. Bu tür kendinden geçme ile gerçekleştirilen kültürel mekân olarak mağaraların belirlenmesinin temel nedeni, kâhinlerin ilahi ilham alma, başka bir deyişle bilinç durumlarını değıştirme gereksinimleridir. Yunanlılar kehanet amacıyla mağaraları en az iki nedenle kullanmışlardır. En kolay ve evrensel nedenin duysusal yoksunluk olduğu bilinmektedir. Modern araştırmalar, dış uyaranların azalmasının, iç imgelerin serbest bırakılmasını sağladığını ve böylece rüya benzeri durumlara yol açtığını göstermektedir. Mağaraların ve yeraltı odalarının, tam veya neredeyse tamamen izolasyona ulaşmak için iyi bir ortam sağladığı düşünülmektedir. İkinci neden ise özel jeolojik koşullara, yani öforik¹² veya psikotropik etkiye sahip zehirli bir gaz kaynağına dayanmaktadır. Mağaraların psikotropik ya da sayısız niteliği o kadar yaygın bir bilgidir ki, kâhinlerin mağaralarla ilişkisi evrensel hale gelmiştir (Ustinova, 2009, s.265). Bunun benzeri bir çalışmada da (Kedar vd., 2021), derin, karanlık ve dar geçitlere sahip mağaralarda yapay ışığın kullanılmasının oksijen konsantrasyonunu azalttığını (Hypoxia¹³) ve değışen bilinç durumlarına neden olduğunu kanıtlamışlardır. Bu deneyi mağara simülasyonu

¹¹ Fasce, S. 1978. Attis e il culto metroaco a Roma. Genoa. Festival düzeninin şu şekilde olduğu bilinmektedir: 22 Mart Çam ağacının kesilmesi ile başlar. 23 Mart "Dies Sanguinis" yani Kan Günü olarak devam eder. 24 Mart Neşeli anlamına gelen "Hilaria" olarak adlandırılır (Bremmer 2008: 288). Muhtemelen bugün müzik ve dans ile kendilerinden geçmektedirler. Öncelikle ormandan bir çam ağacı kesilir. Tören eşliğinde Kybele'nin kutsal alanına ağaç taşınır. Ağacın gövdesi yünlü bezlerle sarıldıktan sonra menekşe çiçekleriyle süslenir. Menekşenin Attis'in akan kanını temsil ettiği bilinmektedir. Attis'in kült heykeli ağaca bağlanır. İkinci güne geçildiğinde ise törenin başında bulunan kişi trompet çalmaya başlar. İkinci günden itibaren ve üçüncü gün boyunca başrahip kan akıtmaya başlar, sonrasında kurban olarak sunulur. Bu sahnede davul, klakson, zil, flüt sesleri ile çığlıklar karışır. Alt sınıf rahipler de dönmeye başlar ve kendilerini kırk seramik parçalarıyla yaralarlar. Bu sahnenin devamında yeni rahip adayları kendilerini hadım eder ve tanrıçanın kült heykeline kopmuş cinsel organlarını fırlatırlar. Kopmuş cinsel organları toprağına ya da tanrıçanın yerin altındaki odasına gömülür (Frazer, 2009, 820-822).

¹² **Euphoria:** Aşırı mutluluk, kendinden geçme durumu. **Kaynak:** Duncan A.L. (2017) Euphoria. In: Zeigler-Hill V., Shackelford T. (eds) Encyclopedia of Personality and Individual Differences. Springer, Cham. https://doi.org/10.1007/978-3-319-28099-8_515-1

¹³ **Hypoxia:** Bir ortamda oksijen kaynağının azalması, kandaki oksijenlenmenin azalmasına neden olmaktadır. Böylelikle canlının vücudunda hücresel işlevi sürdürebilmesi için oksijen, yetersiz bir düzeye düşmektedir. **Kaynak:** Gilany Kambiz., Vafakhah Mohtaram., 2010. "Hypoxia: a Review", Journal of Paramedical Sciences (JPS), Vo. 1, 43-60.

içerisinde gerçekleştirmişlerdir. Deneyin sonucunda dar geçitlerde ve tek geçişli alanlarda oksijen seviyelerinin çok kısa sürede %18'in altına düştüğünü ve bu seviyenin insanlarda hipoksiye ve değişen bilinç durumlarına neden olduğunu ortaya çıkarmışlardır. Hipoksi ve artan dopomin seviyeleri psikoaktif bitkiler veya diğer araçlar (davul çalma, dans etme, oruç tutma, duysal yoksunluk vb.) olmaksızın doğal olarak bilinç durumlarının değişmesini tetiklemektedir (Kedar vd., 2021, s.2-3). Bu nedenlerle Ana Tanrıça Kybele'nin gizli kült törenlerinde dansın ve müziğin de etkisiyle rahiplerin kendilerinden geçip, kendilerini hadım ettikleri ortamın mağara ya da mağara yakınlarında olması şaşırtıcı değildir.



Fotoğraf 6a-6b: Kandıra Kybelesi, Roma Dönemi, Kandıra-Yağbolu Mağarası, Kocaeli Müzesi / *Cybele of Kandıra, Roman Period, The Cave of Kandıra-Yağbolu, Kocaeli Museum*

YAĞBOLU MAĞARASI'NDA TANRIÇA METER-KYBELE

Yağbolu Mağarası'nın içerisinde yapılan araştırmalarda Kybele kabartmalı yazıtlı bir sunak tespit edilmiştir (Foto. 6a-6b). Makalenin konusunu oluşturan Kybele sunağının yanı sıra mağarada kandiller, seramik parçaları, yazıtlı-kurşun levhali bir sunak daha bulunmuştur. İki sunağın malzemesi de Kandıra'ya özgü yerel sarı kumtaşıdır.

Eser Adı : Kandıra Meter-Kybelesi
Buluntu Yeri : Kocaeli İli Kandıra İlçesi Hacılar Köyü Yağbolu/Yağbulu Mağarası
Ölçüler :
Sunak: Y: 76 cm; G: 33.5 cm; D: 24 cm; **Kybele Tasviri:** Y: 26 cm; G: 12 cm
Malzeme : Yerel Sarı Kumtaşı
Korunduğu Yer: Kocaeli Arkeoloji Müzesi
Tarihleme : MS 2. yüzyıl

Tanım: Sunağın alt ve üst kısımlarında kırık, çatlak ve eksik parçalar mevcuttur. Sunağın ön cephesinde üçgen alınlıklı tapınak tasvirinin yer aldığı nişe Meter-Kybele yerleştirilmiştir. Üçgen alınlığın hemen üst kısmında yazıt mevcuttur. Ancak yazıt aşındığından

okunamamaktadır. Heykeltıraş, tanrıçanın oturduğu taht ile bacakları arasındaki mesafeyi perspektifi dikkate alarak işlediğinden, eserin yüksek kabartma stilinde işlendiğini kanıtlamaktadır. Böylelikle tahtın sağ yanındaki ahşap görünüm verme amaçlı işlenen oyuklar izlenebilmektedir. Tanrıçanın sağ eli bilekten itibaren kırık ve eksiktir. Ancak kucağında phialenin küçük bir kısmını görebilmekteyiz. Sol dirseğini aslanın başına yaslamış olan tanrıça sol eli ile başını ya da surlu tacını tutmaktadır. Tanrıçanın ayakları bölgenin bazı Kybele betimlerinde olduğu gibi bir tabure üzerine değil; direkt yere basmaktadır. Tanrıçanın başında fazla yüksek olmayan bir polos ya da surlu tacı yer almaktadır. Yüzü ve yüz çevresi çok fazla tahrip olduğundan, yüz ifadesi ve yüz hatlarının stili hakkında bilgi vermek mümkün değildir. Bunun yanı sıra yine aynı sebepten tanrıçanın saçlarının işlenme stili hakkında da bilgi verilememektedir.

Tanrıça kısa kollu bir khitonun üzerine hymation giymiştir. Tanrıçanın ayaklarının hemen üzerinde bulunan khitonun uçlarından kalın bir kumaş izlenimi verilmek istendiği anlaşılmaktadır. Khitonun kısa kollarındaki derin oyukların vermiş olduğu derinlikten dolayı khitonun kolları kabarık görünmektedir. Khiton yüksek kemer ile bağlanmıştır. Khitonun üstünden sıkıca bağlanmış olan yüksek kemer göğüslerin belirgin bir şekilde işlenmesini sağlamıştır. Kemer yardımıyla belirginleşmiş göğüsleri arasında boyundan itibaren bir V kıvrımı oluşmuştur. Ancak bu V kıvrımını, boyundan kemere doğru dikey biçimde işlenmiş bir kumaş parçası ortadan ikiye bölmektedir. Sıkıca bağlanmış kemer, tanrıçanın karın kısmında izleyiciye göre soldan sağa doğru gidildiğinde dört parça derin kumaş kıvrımları oluşturmaktadır. V kıvrımını ortadan ikiye bölen kumaş kıvrımı karın kısmındaki kumaş parçasıyla birleşmektedir. Tanrıçanın iki bacağı arasında kalan khiton yine sık sık çok fazla derinleşmeden karın kısmına göre daha yumuşak işlenmiştir. İki ayağının ucu da khitonun altından çıkmıştır. Sağ ayağı sol ayağına göre daha önde olan tanrıçanın bu duruşu sol dizinin khiton ve hymationun altından daha belirgin bir şekilde işlenmesine neden olmuştur. Khitonun üstüne giymiş olduğu hymation öncelikle tanrıçanın polosunu ya da surlu tacı üzerinden bir pelerin gibi sağ ve sol omzuna düşmektedir. Hymation, sağ kolunun altından tanrıçanın beline buradan tanrıçanın kucağına doğru gelen hymation açılan bir rulo gibi (hymaton kuşağı) tanrıçanın kucağında kalın bir kumaş topluluğu görünümünü vermektedir. Ayrıca hymationun kalın ve çok işlenmemiş kumaşının tanrıçanın sağ bacağının yanında bir üçgen yaptığı görülmektedir. Tanrıçanın kucağında kalın bir şekilde işlenmiş olan hymation, tanrıçanın sol bacağı üzerinden sol ayağının hemen yanına doğru adeta bir perdenin ucu gibi dökülerek işlenmiştir.

Tanrıçanın sol yanında alt-üst profilli sunağın üzerinde sağrıları üzerine oturmuş aslan bulunmaktadır. Aslanın yüz ifadesi yumuşaktır ve kükrer gibi tasvir edilmiştir. Yelesi ise alnın hemen üst kısmında dört parçadan oluşarak, hacimli bir şekilde arkaya doğru işlenmiştir. Aslanın yelesi buradan başının arka kısmına doğru dikey oyuklar ile devam etmektedir. Başın sağ kısmından aşağıya doğru bir dalga şeklinde inen yele, aslanın ön bacaklarına doğru dökülmektedir. Tüm bunlar incelendiğinde tanrıçanın ikonografik stilinden dolayı Kandıra Kybelesi'nin Roma Dönemi'ne ait olduğu düşünülmektedir. Kandıra Kybelesi oldukça ünik bir eserdir. Eserin 'tam anlamıyla' bir benzeri bulunmamaktadır bu yüzden yerel bir ustanın elinden çıktığı düşünülmektedir.



Fotoğraf 7a-7b: Kybele Kabartmalı Stel, Roma Dönemi, Bursa Arkeoloji Müzesi (Bursa Arkeoloji Müzesi Arşivi/Vermaseren 1987: Lev. LII; fig. 253) / *Stele Relief of the Cybele, Roman Period, Bursa Archaeology Museum (Bursa Archaeology Museum Archive/Vermaseren 1987: Pl. LII; fig. 253)*

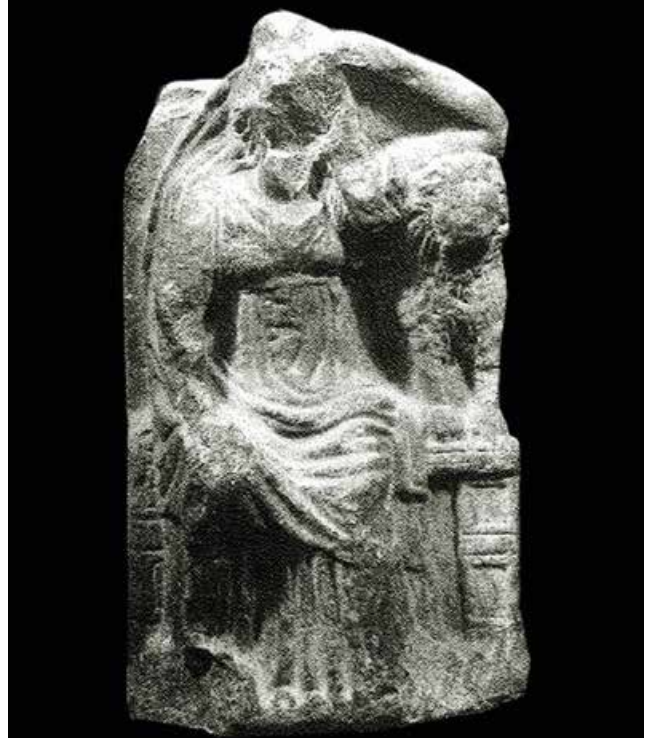
İKONOGRAFİK DEĞERLENDİRME

Kandıra Kybelesi oldukça yerel bir çalışma olduğunu göstermektedir. Eserde aslan, tahtın koluna kadar yükselmeyen ufak bir sunağın/kaidenin üzerinde karşı tarafa bakar bir şekilde sağrıları üzerinde oturmaktadır. Aslanın sunak üzerinde oturduğu örnekler mevcuttur. Bunlardan birisi Bithynia Bölgesi sınırları içerisinde bulunan Prusias ad Olympium/Bursa-Tahtalı Köyü'nde bulunmuş olan mermer bir stel üzerindeki Kybele kabartmasıdır (Foto. 7a-7b). Stelin üzerinde Kybele tapınak naiskosu içerisinde taburesi olan bir tahta oturmaktadır. Başında polos ve örtüsü ile bir khiton ve hymation giymektedir. Tanrıça sağ elini kucağına koymuş, sol eliyle de örtüsünü tutmaktadır. Solunda bir kaide/sunak üzerinde yönü Kybele'ye bakan bir aslan oturmaktadır. Sunağın gövdesinde ayakta duran bir hayvan (boğa ya da koç) ön ayakları arasında bir şey tutarken tasvir edilmiştir. Stelin alt kısmında bir yazıt da mevcuttur. Stel, Bursa Arkeoloji Müzesi'nde korunmaktadır (Vermaseren, 1987, s.82). Aslanın duruş pozisyonuna benzer bir diğer örnek ise yine Bithynia



Fotoğraf 8: Kybele'ye Adanmış Sunak, MS 155-156, Kocaeli-Deli Mahmutlar (Vermaseren 1987: Pl. XLVII; fig. 239) / *An Altar Dedicated to Cybele, 155-156 AD Mahmutlar (Vermaseren 1987: Lev. XLVII, fig. 239)*

Bölgesi'nden Nikomedia/İzmit Deli Mahmutlar Köyü'nde bulunmuş olan mermer sunakta/kaidede tasvir edilmiştir. Dört cephesi de işlenmiş olan sunağın sağ cephesinde Kybele bulunmaktadır (Foto. 8). Tanrıça burada yüksek arkahlı ve tabureli bir taht üzerinde oturmaktadır. Başında polos bulunan tanrıça khiton ve başını da saran bir hymation giymektedir. Sağ elinde phiale tutmakta ve sol kolunun dirseğini aslanın başına yaslamaktadır. Aslan ise bir sunağın/kaidenin üzerinde oturmakta ya da ayakta ön cepheye doğru bakmaktadır. Üzerinde yazıtta bulunan dört cephesi işlenmiş kaide, Antonius Pius (MS 155-156) dönemine tarihlendirilmektedir (Vermaseren, 1987, s.77-78). Bir diğeri ise kesin buluntu yeri bilinmeyen ancak Anadolu'da bulunmuş olan bir Kybele heykelciğidir (Foto. 9). Bu heykelcik aynı



Fotoğraf 9: Kybele Heykelciği, Roma Dönemi, İstanbul Arkeoloji Müzesi (Naumann 1983: Lev. 44, 3) / *Statuette of Cybele, Roman Period (Naumann 1983: Pl. 44, 3)*

zamanda Naumann'ın **Bithynia Tipi** olarak adlandırdığı eserdir (Naumann, 1983, s.256). Kybele yüksek arkalıklı taburesiz bir taht üzerinde oturmaktadır. Başında polos ya da surlu tacı olan tanrıça kendisini saran bir khiton ve başını da örten bir hymation giymektedir. Tanrıça sol kol dirseğini, sol yanında bulunan aslanın üzerine koymuştur. Sol eliyle başını desteklemektedir. Aslan bir sütun kaidesi üstünde oturmaktadır. Aslanın yüzü tam karşıya doğru bakmaktadır. Roma Dönemi'ne tarihlenen heykelcik İstanbul Arkeoloji Müzesi'nde korunmaktadır (Vermaseren, 1987, s.257). Naumann'ın **Bithynialı** dediği bir başka eserde yine İstanbul Arkeoloji Müzesi'nde korunan naiskos içerisinde yer alan Kybele kabartmasıdır (Foto. 10a). Eser kireçtaşındandır ve Kocaeli-Kandıra'da bulunmuştur. Tanrıça naiskos içinde hafif eğimli oturmaktadır. Naiskosun yan duvarları paralel



Fotoğraf 10a-10b: Kybele Kabartması, MS 2. yy, İstanbul Arkeoloji Müzesi (İstanbul Arkeoloji Müzesi Arşivi / Naumann 1983: Lev. 44, fig. 4) / Relief of the Cybele, 2nd century AD, İstanbul Archaeology Museum (İstanbul Archaeology Museum Archive / Naumann 1983: Pl. 44, fig. 4)

yatay çentiklerle yapılarak ahşap görünümü verilmeye çalışılmıştır (Foto. 10b). Tanrıça üçgen alınlıklı evinde yeniden oturmaktadır. Anadolu'da bu tür düzenlemeler Arkaik Dönem'de sık bir şekilde kullanılmış olsa da Klasik Dönem'de terk edilmiştir. Arşitrav üzerindeki yazıt, tapınak illüzyonunu pekiştirmektedir. Tanrıça kısa kollu bir khiton üzerine hymation giymektedir. Başında polos ya da surlu tacı vardır. Hymation, surlu tacı üzerinden baş örtüsü gibi aşağıya doğru dökülmektedir. Sağ yanında sağrıları üzerine oturmuş bir aslan yer alır. Tanrıça sağ elinde tuttuğu phialeyi aslanın başına yaslamaktadır. Heykeltıraş tympanonu yerleştirmek için bir yükseltiye ihtiyaç duyduğundan tahtın sol yanına küçük bir sütun (tahtın kolçağı?) ya da küçük dar bir sunak yerleştirmiştir. Sol kolunun dirseğini tympanona yerleştiren tanrıça sol eliyle başına uzanmaktadır. Bu eser Pergamon ve ayrıca Arkaik-Phryg karışımı bir karaktere sahiptir. Naiskos biçimindeki bu adak steli Phryg tarzındadır. Üçgen geison ve iki antenin üzerindeki yazıt da bu izlenimi doğrulamaktadır (Naumann, 1983, s. 257). MS 2. yüzyıla ait bu naiskos adağında Kybele'nin



Fotoğraf 11: Kybele Figürini, Roma Dönemi, Kocaeli (Kocaeli Müze Müdürlüğü Arşivi) / Figurine of the Cybele, Roman Period, (Archive of Kocaeli Museum Directorate)

solunda bir niş yer almaktadır. Eserin orijinalinde buraya bir Attis heykelciği yerleştirilmiş olabilir (Vermaseren, 1987, s.77).

Kandıra Kybelesi'nin sol elini başına yasladığı tipe benzer Prainetos/Karamürsel'de bulunan figürin, İzmit-Karamürsel yolu üzerinde keşfedilmiş olan Konca Lahdi'nin içinde bulunmuştur (Foto. 11). Yüksek arkalıklı ve tabureli tahta oturan Kybele'nin saç bukleleri vardır. Başında poloslu olan tanrıça, vücudunu saran bir khiton ve hymation giymektedir. Sağ yanında yerde oturan aslanın başına phialeyi tuttuğu sağ elini yaslamakta, sol yanında tahta oturan diğer aslanın başına da sol kol dirseğini yaslamış ve sol eliyle başını tutmaktadır. MS 2. yüzyıla tarihlenen eser, Kocaeli Arkeoloji ve Etnografya Müzesi'nde korunmaktadır (Vermaseren, 1987, s.79).

Naumann'nın Kybele tipleri üzerine yaptığı çalışmada üç ana Kybele tipi belirlenmiştir. **1. Tip**'de tahta oturmuş tanrıça kısa kollu bir khiton ve onun kucağına dökülen bir hymation (pelerin gibi) giymektedir. Sol kolunu, tahtın sol koluna yerleştirilmiş tympanona yaslamaktadır. Bu tip ilk defa MÖ 4. yüzyılın başında yapılmaya başlamıştır. Romalılar tarafından da birçok kez doğal insan boyutlarında replikası yapılmıştır. **2. Tip**'de tahta oturmuş tanrıça yüksek bel kemerli bir khiton ve yine kucağına dökülen bir hymation giymektedir. Sol elinde ise bir tympanonun altından tutmaktadır. Geç Klasik dönemden beri bu tip yaygın bir biçimde adak heykelciği formatında küçük boyutlarda kullanılmıştır. **3. Tip**'de ise, tahta oturmuş tanrıça khiton ve aşağıya doğru dökülen bir hymation giymektedir. Sol kolunu tahtın sol kolçağında bulunan küçük boyutlardaki tympanon üzerine yaslamaktadır. Bu tipe örnek sadece Doria-Pamphili'de bulunan ve Roma Dönemi'ne tarihlenen bir heykel gösterilmektedir. Bu eserde kütleler halinde dökümlü hymationun Roma Klasisizminin etkisini de

gösterdiği belirtilmektedir (Naumann, 1983, s.161). Tanrıçanın sol kolunun pozisyonu açısından Kandıra Kybelesi, Naumann'ın belirlediği tiplerden 1. Tip grubuna girmektedir. Sol kolu altındaki atribü değişiklik göstermiştir. Tanrıçanın başında yer alan polos ya da surlu tacı dönemselsel olarak farklı formlarda kendini göstermektedir. Polos, surlu tacı ve stephane bu formlar arasındadır. Klasik Dönem Kybelesi'nde kesinlikle tanrıça surlu tacını kullanmamaktadır. Başında surlu tacı olan tanrıça betimini ilk defa MÖ 4. yüzyılın ilk yarısında Kıbrıs ve Kilikia sikkelerinde Tykhe ile ortaya çıkmıştır. Sur taçlı Kybele ise Hellenistik Dönem ile birlikte kendini göstermiştir (Naumann, 1983, s.167).

Roma İmparatorluk Dönemi'nde yapılmış olan Kybele-Meter heykelleri, Hellenistik Dönemin yanı sıra Yüksek ve Geç Klasik Dönemlerde yapılmış tiplere göre üretilmiştir (Alanyalı, 2008, s.56). Aslan/aslanların pozisyonuna bakacak olursak, Phryg tiplerinde Kubaba'dan etkilendiğini kanıtlarcasına aslanı bir kaide gibi kullanıp Kybele'nin ayaklarının altına yerleştirdiklerini ya da aslanı yanında görmekteyiz. Arkaik Dönem'de (MÖ 6. ve erken 5. yüzyıllarda) ise aslan Kybele'nin kucağında yer almaktadır. Arkaik Dönem'de aslanın bu pozisyonunu adak heykelciklerinde görmekteyiz. Klasik Dönem'de ise çoğu eserde aslanı kucağında görebiliyoruz. Yunanistan Moshato'da bulunmuş olan Geç Klasik Dönem Kybele tipinde, klasik ve erken klasik sonrası dönemlerde Kybele yalnızca bir aslanla tasvir edilmektedir. Genellikle aslan Kybele'nin sağında yer almaktadır. Moshato'da ve Berlin rölyefinde ise aslan yine sağ yanında yer almakta ancak Kybele'den oldukça bağımsız olarak tasvir edilmiştir. MÖ 4. yüzyıl Kybele tipinin kopya edildiği Roma öncesi örneklerinin yaklaşık olarak yarısında aslan sağ yanında oturmaktadır; bu örneklerin diğer yarısında ise aslanı tanrıçanın kucağında görmekteyiz. Yalnızca Ferrara'dan Spina kraterinde ise aslan Kybele'nin sol kolunun üzerinde yer almaktadır. Hellenistik ve Roma Dönemlerinde ikonografinin sistemleşmesi üzerine iki aslan tahtın kolları üzerinde protome haline gelmiştir (Naumann, 1983, s.169).

Naumann'ın 'Bithynia Tipi' olarak adlandırdığı eser bugün İstanbul Arkeoloji Müzesi'nde korunmakta ve buluntu yeri bilinmemektedir (Foto. 9). Buna rağmen Naumann eseri Nikomedia buluntuları arasında değerlendirmektedir. Beyaz mermerden yapılmış ve 53 cm yüksekliğe sahip bu eserde tanrıça, ahşap oymaları taklit eden süslemelerle bezeli bir tahtta oturmaktadır. Tanrıçanın giymiş olduğu khiton karın kısmında U şeklinde kıvrımlar yapmaktadır. Aşağıya doğru gidildiğinde khiton etek kısmında dik kıvrımlarla gösterilmektedir. Hymation ise doğrudan tanrıçanın kıvrırcık saçlarının üzerinden omuzlarını ve sağ kolunu sararak her zaman olduğu gibi dizlerinin üzerinden aşağıya dökülmektedir.

Hymation surlu tacının tam olarak üzerinden geçmektedir. Tanrıçanın sadece solunda bir aslan yer almaktadır. Aslan tahtın sol koluna yerleştirilmiştir. Aslanın başı tanrıçanın omzuna kadar yükselmektedir. Tanrıça sol dirseğini bükmüş ve aslanın başına yaslamıştır, buradan başına uzanmaktadır (Naumann, 1983, s.256). Bu tip Kandıra Kybelesi'nde sadece biraz değiştirilmiştir. Aslanın pozisyonu ile alakalı olarak örneğin aslan tanrıçanın sağında oturduğunda tanrıça phialeyi aslanın başına yaslamaktadır. Kandıra Kybelesi örneğinde olduğu gibi sol yanında ve daha aşağıda oturuyorsa, tanrıça kolunu çok yükseğe kaldırmadan sadece dirseğini aslanın başı üzerine yerleştirir ve düşünceli bir görünüm sunar (Naumann, 1983, s.256). Bithynia tipinde tanrıça, Klasik Dönem'den beri neredeyse hiç vazgeçilmeyen tympanon atribüsü olmadan yapılmıştır. Tanrıçanın sunaklarında ise genellikle aslanın başının üzerinde tympanona çok rastlanmamaktadır. Bir diğer sebep ise Thrak-Phryg kökenli olan Bithynler'in, bilinçli olarak tympanonu istememiş olabilecekleri düşünülmektedir. Orgiastik yani sefahat gösteren özelliklere sahip olmadığı eski Phryg kültürünü korumuş ve bu imaja sıkı sıkıya bağlı kalmıştır (Naumann, 1983, s.257). Yukarıda da bahsedildiği gibi Bithynia tipine örnek bir başka eser de yine İstanbul Arkeoloji Müzesi'nde korunan (Foto. 10a-10b) ve Kandıra'da bulunmuş olan adak stelidir (Naumann, 1983, s.257). Tüm bunlardan anlaşılacağı üzere Roma Dönemi'nde Bithynia'ya özgü bir Kybele tipi bölgede yaygın bir şekilde kullanılmıştır. Kandıra Kybelesi için 'Bithynia Tipi' demek kesinlikle yerinde olacaktır. Tanrıçanın oturuş pozisyonu, tanrıça ile birlikte tasvir edilmiş atribüleri (phiale, aslan) aynı şekilde Kandıra Kybelesi'nde de görülmektedir. Bu yüzden bu çalışmanın konusunu oluşturan eserimizin Roma Dönemi İmparatorluk Dönemi'ne tarihlendirilmesi kaçınılmazdır.

STİLİSTİK DEĞERLENDİRME

Yağbolu Mağarası'nda ele geçmiş olan sunakta Kybele üçgen alınlıklı ve iki anteli tapınak formunda bir naiskos içerisinde oturmaktadır. Tanrıçanın yüzü mağara ortamında bulunan aşırı nemden dolayı çok fazla aşınmıştır. Yüzü neredeyse hiç işlenmemiş gibi görünmektedir. Bu yüzden stilistik değerlendirmeye alınması mümkün olmayacaktır. Stilistik değerlendirme daha çok khiton ve hymation üzerinden yapılacaktır. Kısa kollu khiton tanrıçanın omuzları üzerinde üç adet dikey pili yapmaktadır. Tanrıçanın iki ayağı arasında kalan kısımda khiton beş adet dikey piliden oluşmaktadır. Sol bacağını 45° açıyla dizinden kırıp kendi soluna doğru çekmesiyle kaba ve kalın olarak işlenmiş olan hymationda sadece düz kıvrımlardan oluşan hareketlenmeye sebep olmuştur. Roma Dönemi öncesinde Hellenistik Dönem'in barok etkisinin yansıdığı derin oluklar burada bulunmamaktadır (Şenyurt, 2018, s.323-324). Daha yüzeysel kumaşı daha

kalın ve kaba gösteren fazla derin olmayan oluklar mevcuttur. Sol bacağını kendine doğru çektiğinden sağ bacağı her zamanki gibi daha önde kalmıştır.

Hellenistik Dönem Kybele-Meter örneklerinde tanrıçanın vücudunun üst kısmı ince bir şekilde işlenmekte aşağıya doğru genişlemektedir (Şenyurt, 2018, s.323). Kandıra Meter-Kybelesi'nde ise vücudun üst kısmı alt kısmı ile neredeyse aynı kalınlıkta işlenmiştir. Büyük bir fark gözlemlenmemektedir. Bu da sunağın tarihlendirmesini daha geç bir döneme taşımaktadır. Burada khitonun göğüs altından yüksek bir kemerle bağlanması Hellenistik özelliğine dayansa da Kandıra Meter-Kybelesi'nin yerel özellikleri daha baskın bir şekilde ortaya çıkmaktadır.

Hymationu ise tanrıçanın polos ya da surlu tacının üzerinden geçmekte ardından sağ omzunun üzerinde pelerin gibi işlenip sağ kolunun altından kucağına doğru gelmektedir. Kucakta kıvrıldığı noktada kabaca işlenmiş olan hymationa kendi içerisinde parçalanmış bir görüntü verilmiştir. Kucağına dökülmüş olan hymation sol ayağının hemen yanından yere kadar ulaşmaktadır. Ayrıca khiton bir kemerle göğsün hemen altından sıkıca bağlanmıştır. Khitonun üzerinin bir kuşakla sarılması tanrıçanın tasvirinde büyük rol oynamaktadır (Alanyalı, 2008, s.56). Naumann Meter'in khitonun göğsün hemen altından sıkıca bağlanmasını MÖ 340-330 Agorakritos'un tipine bağlarken Koch bunun yanlış yönlendirme olduğunu belirtmekte (Naumann, 1983, s.187) ve Geç Klasik Dönem'de kemerin hala belde olduğunu diğer Geç Klasik Dönem heykellerinden sadece biraz daha yüksekte olduğunu dile getirmektedir (Koch, 1994, s.44). Göğsün hemen altından khitonun sıkıca bağlanması ve Meter'in vücudunun üst kısmının daha ince ve uzun olmasının Hellenistik Dönem özelliği olduğu bilinmektedir (Alanyalı, 2008, s.57). Kemerin sıkıca bağlanması tanrıçanın göğüslerini belirginleştirmiştir. Böylelikle iki göğüs arasından boyna doğru hafif bir üçgen oluşmuştur.

Ahşap oyma süsü verilmiş tahtın koluna sağ kolunu yerleştirmiş olan tanrıçanın sağ eli kırık ve eksiktir ancak, dizine yaslanmış olduğu phialeyi tutuyor olduğu düşünülmektedir. Çünkü phialenin sadece yarısı korunabilmiştir. Sol kolunu da dirsekten büküp sol yanında sunak üzerinde oturmakta olan aslanın başına yaslamıştır. Buradan sol eli ile başına ulaşmaktadır. Tanrıçanın sol yanında profilli bir sunak üzerinde sağrıları üzerinde oturan aslanın saçları başının üst kısmında dört parçaya bölünerek işlenmiştir. Sol ön bacağı üzerine doğru dökülen yelesinde matkap izleri görülmektedir. Aslanın yüz ifadesi yumuşaktır ve ağzı kükrer gibi açıktır.

TARİHLENDİRME

Mağaranın içerisinde bulunan diğer buluntular arasında kandiller ve defneciler tarafından çalınan, farklı eser grubuyla müzeye getirilen ve müzenin Yediemin deposunda muhafaza edilen yazıtlı bir sunakta yer almaktadır. Yapılan araştırmalar neticesinde eserin Yağbolu Mağarası'ndan çıkartıldığı anlaşılmıştır. Yerel sarı kumtaşından yapılmış adak sunağının alt ve üstü profillidir. Sunağın üç tarafı da işlenmiştir (Foto. 12a-12b-12c). Ön kısımda tapınak formunda kurşundan bir naiskos motifi levha yer almaktadır. Kurşun levhanın bazı kısımları korunabilmiştir. Sol yan yüzde ağzında yılan tutan bir kartal/şahin bulunmaktadır. Yuvarlak formu bir cisme pençeleriyle tutunan yırtıcı kuş kanatlarını iki yana doğru açmış bir vaziyette avını yakalamanın haklı gururunu yaşamaktadır. Kanatlarının iç kısmında ve gövdesinde matkap izleri mevcuttur. Sağ yan yüzde ise bir çiçek rozeti; en üstte ise ion-kymationun hemen altında da inci-boncuk dizisi motifi yer almaktadır. Bu bezeme muhtemelen sunağın dört cephesinin de üst çerçevesini oluşturmaktadır. Ancak yazıtlı ve yırtıcı kuşun olduğu cephelerde daha fazla korunabilmiştir. Çiçek rozetinin olduğu cephede neredeyse tamamen silindiğini gözlemlemekteyiz. Sunağın üstünde kenet delikleri yer almaktadır. Bu kenet delikleri sunağın aynı zamanda kaide olarak, üzerinde bir heykel taşımış olabileceğini akla getirmektedir.



Fotoğraf 12a-12b-12c: Yazıtlı-Kurşun Levhalı Sunak, MS 122, Kandıra-Yağbolu Mağarası, Kocaeli Müzesi / *Inscribed-Lead Plate, The Cave of Kandıra-Yağbolu, Kocaeli Museum*

Yazıt, sunağın ortasında olup, yer yer özellikle de sağ taraftan oldukça aşınmıştır. Sol kısımda okunamayan alt satırlarda ana tanrıçaya adanmış çoğu adakta bulunan *Μητρι Κοβέλη/Μητρι Θεῶν* gibi kelimeler beklenmektedir (Daha önceden mağaradan çıkartıldığı tespit edilen ve ele geçirilen yazıtlı-kurşun levhalı sunak).

Eser Adı	: Yazıtlı-Kurşun Levhalı Sunak
Buluntu Yeri	: Kocaeli İli Kandıra İlçesi Hacılar Köyü Yağbolu/Yağbulu Mağarası
Ölçüler	: Y: 57 cm; G: 37 cm; D: 31 cm; HY: 1.3-2 cm
Malzeme	: Yerel Sarı Kumtaşı
Edisyon	: Yeni yazıt
Tarihleme	: MS 122 Αγα[θη τύχη] έτους ε' Αὐ[τοκρά]- τορος [Τραϊανοῦ] 4 Αδριαν[νοῦ Καί]- σαρος [[ca. 2]ΘΥΝ[---]ΩC[- -

Çeviri: İyi talih olsun! İmparator Caesar Traianus Hadrianus'un 5. (yönetim) yılında (filanca kişi bu adağı Ana Tanrıça'ya adadı)¹⁴.

Yazıtın üzerinde bulunan yırtıcı kuş ve mimari bezeme üslupları ile Kybele'nin ve aslanın üslubu oldukça benzerdir. Bu yüzden bu yazıtlı-kurşun levhalı sunak, daha önce de söylediğimiz gibi Kybele sunağının Roma İmparatorluk Dönemi'ne tarihlendirilmesini desteklemektedir. Yazıtlı-kurşun levhalı sunakta olduğu gibi, Kybele-Meter sunağını direkt MS 122 yılına tarihlemek doğru olmayacaktır. Çünkü Kybele-Meter sunağının ilk defa burada kullanılıp kullanılmadığı, başka bir yerden buraya getirilip getirilmediği hakkında kesin bir bilgiye sahip değiliz. Bu yüzden stilistik ve ikonografik özellikleri de dikkate alınarak sunak tarafımızca MS 2. yüzyıla tarihlendirilmiştir.

Yazıtlı kurşun levhalı sunak dışında mağaradan iki adet pişmiş topraktan kandil ele geçmiştir. Kandillerden birinin iç bükey diskusunda bezeme vardır diğesinde yoktur. İç bükey diskusu bezemesiz olan kandil kalıp yapımıdır ve gövdesi dairesel formudur. İç bükey diskusunun merkezinde dairesel yağ deliği bulunmaktadır. Omuzdan başlayan dikey halka kulplu kandilde, diskustan omuza geçerken iki adet yiv vardır ve dar olan omuz bezemesizdir. Gaga biçimli burunda is izleri mevcuttur. Dairesel kaidesi ise yine bezemesizdir (Foto. 13). İç bükey diskusunda bezeme olan kandil ise yine kalıp yapımıdır ve gövdesi dairesel formudur. Diskusundaki bezeme mağara içerisindeki aşırı nemden dolayı aşınmış

ve tahrip olmuştur. Bezemenin kenarında dairesel bir yağ deliği bulunmaktadır. Diskustan omuza geçişte iki adet yiv bulunmakta, yine dar olan omuz bezemesizdir. Kandilin burun kısmı basit ve yuvarlaktır. Yine burnun iç kısımlarında is izleri mevcuttur. Kulp kırıktır ve dairesel formu kaidesi bezemesizdir (Foto. 14). İki kandilin de Roma Dönemi'ne ait olduğu düşünülmektedir. Bu eserler dışında mağarada çökme sonucunda sıkışık kalmış



Fotoğraf 13: Diskusu Bezemesiz Kandil, Roma Dönemi (Kocaeli Müze Müdürlüğü Arşivi) / Lamp with Plain Discus, Roman Period



Fotoğraf 14: Diskusu Bezemeli Kandil, Roma Dönemi (Kocaeli Müze Müdürlüğü Arşivi) / Lamp with Decorated Discus, Roman Period (Archive of Kocaeli Museum Directorate)



Fotoğraf 15: Mağara içerisindeki sunaklar, Kandıra-Yağbolu Mağarası (Kocaeli Müze Müdürlüğü Arşivi) / Altars in the cave, The Cave of Kandıra-Yağbolu (Archive of Kocaeli Museum Directorate)

¹⁴ Marmara Üniversitesi, Fen-Edebiyat Fakültesi, Tarih Bölümü, Eskiçağ Tarihi Anabilim Dalı Öğretim Üyesi Sayın Doç. Dr. Hüseyin Sami Öztürk'e yazıtın çevirisinden dolayı şükranlarımızı sunuyoruz. Sunağın alt kısımları kırık ve eksiktir. Ancak buluntu yeri ve Ana Tanrıça'ya adandığını belirten tasvirlerinden (naiskos, kartal) dolayı sunağın Ana Tanrıça'ya adandığı bilinmektedir. Bu yüzden yazıtın çevirisinde okuyucuyu doğru yönlendirmek amacıyla eksik kısımların tamamlanması parantez içinde yazılarak sunulmuştur.

sunaklarda yer almaktadır. (Foto. 15). Tüm bu buluntular ışığında Kandıra-Yağbolu mağarasının Kybele kült alanı olarak yoğun bir şekilde kullanım gördüğü ortaya çıkmaktadır.

SONUÇ

Kocaeli'nin Kandıra ilçesinde, Hacılar köyüne bağlı Yağbolu mevkiinde bulunan mağaranın içerisinde bulunmuş olan Kybele sunağı ilçeye özgü yerel sarı kumtaşından yapılmış ve yerel bir taş ustasının elinden çıktığı anlaşılmaktadır. Naumann 3 Kybele tipi belirlemiştir. Kybele tip grupları incelendiğinde 2. Grupta tanrıça sol kol dirseğini tympanona yaslamaz, tympanonun altında tutmaktadır. 3. Grupta ise tympanon daha küçük formda yapılmaktadır. Kandıra Kybelesi'nin sol kolunun pozisyonu 1. Tipteki gibidir. Bu yüzden Kandıra Kybelesi'ne en yakın tip 1. Tip grubudur.

Naumann'ın sözünü ettiği "Bithynia Tipi" Kybelesini temsil eden iki örnek de (Foto. 9, 10a-10b) İstanbul Arkeoloji Müzesi'nde korunmaktadır. Ancak eserlerden birinin yukarıda da söylendiği gibi buluntu yeri bilinmemektedir. Ancak Naumann Bithynialı olduğunu düşünmektedir. Bu iki eser ile Kandıra Kybelesi arasında birçok ortak özellik mevcuttur. Bunlardan ilki buluntu yeri bilinmeyen (Foto. 9) eserde, tanrıça phialeyi Kandıra Kybelesi'nde olduğu gibi sağ dizinin üzerine yerleştirmiştir. Dahası "Bithynia Tipi" olarak adlandırılan iki eserde de tanrıçanın hymationu omuzlarından değil; polosunun ya da surlu tacının üzerinden gelerek kucağında toplanmaktadır. İki omuzu üzerinde pelerin etkisi yaratmak için derinleşen kumaş kıvrımları yer almaktadır. Anadolu kökenli olan bu özelliği aynı şekilde Kandıra Kybelesi'nde görmek de mümkündür (Foto 6a-6b). Khiton alttan bir kemerle değil, hemen göğüs altından sıkıca yüksek bir kemer ile bağlanmıştır. Burada kemerin üstüne düşen (Apoptygma) bir kumaş parçası işlenmemiştir. Böylelikle kemer belirgin bir şekilde görülebilmektedir. Bir diğer ortak özellik ise "Bithynia Tipi" olarak tanımlanan Kybele eserlerinde en fazla bir aslan yer almaktadır ve aslan çoğunlukla tanrıçanın soluna yerleştirilmektedir. Böylelikle tanrıça sol eliyle başını ya da başlığını tutabilecektir. Daha önce de dile getirildiği gibi tympanonun tanrıçanın atribüleri arasına girmesi kültürün Hellenistik ve Roma Dünyası'na yayıldığında gerçekleşmiştir. Ancak Anadolu kökenine işaret eden "Bithynia Tipi"nde tanrıçanın sol yanında tympanon yerine, tahtın kolu üzerinde ya da bir sunak üzerinde aslan tasviri yer almaktadır. Böylelikle tanrıça sol dirseğini tympanona değil aslana yaslamaktadır. Büyük bir ihtimalle yerel taş ustası tarafından ya da adağı yapan kişinin isteği üzerine tanrıçanın Anadolu kökeni ve Phryg geleneğine sadık kalındığı gösterilmek istenmiştir. Bir diğer ortak özellik ise Naumann'ın

"Bithynia Tipi" olarak tanımladığı İstanbul Arkeoloji Müzesi'nde korunan (Foto. 10a-10b) eserde görüleceği gibi tanrıça bir naiskos içine yerleştirilmiştir. Kandıra Kybelesi'nde de bu tasvir mevcuttur. Hatta yine aynı şekilde lentonun altındaki yatay kısımda her iki eserde de yazıt mevcuttur. Kandıra Kybelesi'nde bulunan yazıt mağara içerisinde aşırı nemden dolayı aşınmış ve neredeyse yok olduğundan okunamamaktadır. Yine aynı eserde naiskosun dış cephesine yatay ve derin yivler oyularak ahşap görünümü kazandırılmaya çalışılmıştır. Kandıra Kybelesi'nde ise aynı betimi tanrıçanın oturduğu tahtın kenarlarında görmek mümkündür. Naumann'ın "Bithynia Tipi" olarak adlandırdığı iki eser ile Kandıra Kybelesi arasındaki bazı ufak farklar da mevcuttur. İlk olarak başı kırık ve eksik olan eserde (Foto. 9) sanatçı aslanı tahtın koluna yerleştirmiştir. Kandıra Kybelesi'nde ise aslan, Kybele'nin sol kol dirseğini yaslayabilmesi için bir sunak üzerine yerleştirilmiştir. Diğer bir fark ise naiskos içerisine yerleştirilmiş olan eserde (Foto. 10a-10b) tanrıçanın sağ yanında yerde sağrıları üzerinde oturmuş bir aslan betimi vardır. Tanrıça elinde bulunan phialeyi aslanın başına yaslamaktadır. Sol yanında tahtın kolu üzerinde de bir tympanon yer almaktadır. Tanrıça bu sefer sol kol dirseğini tympanona yaslayarak, sol eliyle başını tutmaktadır. Bu gibi küçük farklar dışında "Bithynia Tipi" açık bir şekilde Kandıra Kybelesi'nde izlenebilmektedir.

Kybele'ye ait kült pratiklerinin Phryglerden itibaren, Hellenistik Dönem de dahil olmak üzere gizli bir şekilde gerçekleştiği bilinmektedir. Kybele tapınımı yüksek, dağlık kesimlerde ya da gizli saklı kalmış su kenarlarında gerçekleştirilmektedir. Bithynia Bölgesi'nde birçok Kybele kutsal alanı bulunmaktadır. Bunlar arasında Bilecik-Vezirhan 'Merdivenli Kaya', Bolu-Göynük 'Türbeönü Kayası', Bursa-İznik 'Merdivenli Kaya', Kocaeli-Körfez'de de üç tane kutsal alan vardır. Tüm bunlar göz önünde bulundurulduğunda bölgede Kybele tapınımının varlığı aşikârdır. Birçok Kybele kutsal alanı olan Bithynia Bölgesi'nde tanrıçaya ait mağara tapınım alanı ise ilk defa keşfedilmiştir. Bölgede uzun süre boyunca tapınım gördüğü düşünülen tanrıçanın araştırmalar ve kazılar sonucunda daha fazla kutsal alanının ortaya çıkması beklenmektedir.

Mağara içerisinde su bulunması, su kaynaklı var olan aşırı nem, fiziksel etkenler ve defnecilerin tahribatına maruz kalmış olması buluntuların varlığını da etkilemiştir. Aşırı nem ve taşın yapısından dolayı iki sunakta da tahribat oluşmuştur. Nemin yanı sıra mağaranın defneciler tarafından çok defa tahrip edilmesi küçük buluntuların varlığını oldukça kötü etkilemiştir. Mağara buluntularının arasında birçok kırık seramik parçaları ve Roma Dönemi'ne ait iki adet pişmiş toprak kandil yer almaktadır. Mağaranın uzun süre kullanım gördüğü

düşünülmektedir. Mağara içinin çökmüş olmasından dolayı can ve mal güvenliği açısından araştırma ve kazı yapmak mümkün değildir.

Mağara tapınımlarında pek tabii yapay aydınlatmaya, kandillere ihtiyaç duyulmaktadır. Bu yüzden mağara buluntuları arasında kandillerin yer alması sık karşılaşılan bir durumdur. Bu durumun yanı sıra Kybele'ye ait kabartmalar incelendiğinde bu tür tapınım alanlarında tapınım esnasında mağarada yapay aydınlatmayı sağlamak amacıyla taşınan kandiller ve meşaleler olduğu görülmektedir. Yağbolu Mağarası buluntu açısından bu tür sorulara da cevap vermektedir.

Mağaradan çıkarılmış olan diğer yazıtlı kurşun levhali sunağın yazıtında dönemin imparatoru Hadrianus'un ismi geçmektedir. Sunak MS 122 yılına tarihlendirilmiştir. Roma İmparatorluk Dönemi'ne ait bu sunak, Kandıra Kybelesi'nin tarihlendirmesini; sunağın kurşundan tapınak formunda bir levhaya sahip olması ise mağaranın Kybele kutsal alanı olduğunu ve mağarada tanrıçaya adaklar adandığını desteklemektedir.

ANTİK KAYNAKÇA

- Der Kleine Pauly, (1964-1975). Lexikon Der Antike 1-5 ciltler. Stuttgart: Alfred Druckenmüller Verlag.
- Diodorus Siculus, (1888-1890). Bibliotheca, Books I-V. I. Bekker, L. Dindorf, F. Vogel (Eds.).
- Herodotos, (1991). Herodot Tarihi. (M. Ökmen, Çev.), İstanbul: Remzi Kitabevi.
- Pausanias, (1918-1935). Periegesis tes Hellados Pausanian Description of Greece. çev. W. H. Jones I-X. (W. H. Jones, Trans.), Londra-New York.
- Strabon, (2009). Antik Anadolu Coğrafyası Kitap: XII-XIII-XIV. (A. Pekman, Çev.), İstanbul: Arkeoloji ve Sanat Yayınları.
- Stesichorus, Ibycus, Simonides (1991). Greek Lyric, III, Stesichorus, Ibycus, Simonides and others Loeb Classical Library. (D. A. Campbell, Trans.), Cambridge: Harvard University Press.

MODERN KAYNAKÇA

- Alanyalı, F. S. (2008). Eine Statuengruppe von Meter einem Begleite: im Museum von Kütahya. Eine Forschung über die Paredros sowie die ländliche Verehrung der Göttin in römischen Phrygien. T. Tarhan, A. Tibet ve E. Konyar (Ed), *Muhibbe Darga Armağanı*, (s. 55-67) içinde, Sadberk Hanım Müzesi Yayınları.
- Alvar, J. (2008). *Romanising Oriental Gods: Myth, Salvation and Ethics in the Cults of Cybele, Isis and Mithras* (R. Gordon. Trans.). Brill.
- Arafat, K., Jones B. (1999). Pausanias the traveller digressions on the wonders of nature and of foreign lands, *Euphrosyne: Revista de filologia clásica*, 27: 237-248. <https://www.brepolonline.net/doi/pdf/10.1484/J.EUPHR.5.123872>
- Ateş, G. (2020). Pergamon'da Ana Tanrıça İnancı Pergamon Krallarının Kültür Politikası ve Ana Tanrıça Kybele, *Aktüel Arkeoloji*, 32: 139-145.
- Ateş, G. (2015). Aizanoi und Pergamon, Türkei: Ländliche Heiligtümer der meter-Kybele im Umland von Aizanoi und Pergamon, *Elektronische Publikationen der Deutschen Archäologischen Instituts*, 135-138. <https://publications.dainst.org/journals/efb/article/view/1641>

- Ateş, G. (2014). Pergamon'da Doğa ve Kült: Ana Tanrıça İnancı ve Doğal Kutsal Alanlar: F. Pirson ve A. Scholl (Ed.), *Pergamon Anadolu'da Hellenistik Bir Başkent* (s. 422-438) içinde. Yapı Kredi Yayınları.
- Aversano, J. S. (2019). *The Mother of Gods from Right Here: The Goddess Meter in her Central Anatolian Context* [Yayımlanmamış yüksek lisans tezi]. İhsan Doğramacı Bilkent Üniversitesi.
- Beksaç, E., Beksaç, Ş. N. (2016). Bithynia'dan Yansıyan Saklı İzler: Kocaeli ve Çevresinde Bulunan Birkaç Kült Alanı, H. Selvi, B. Çelik, İ. Şirin, A. Yeşildal (Ed.), *Uluslararası Kara Mürsel Alp ve Kocaeli Tarihi Sempozyumu-II*, Kocaeli Büyükşehir Belediyesi Sosyal İşler Dairesi Başkanlığı Yayınları, No: 38, (s. 35-41).
- Beksaç, E., Hatipler, M., Beksaç, Ş. N. (2017). Bithynia, Traklar ve Diğer Balkanlı Halklar: Trakoloji Bakış Açısından Genel Bir Kimlik Çalışması, H. Selvi, M. B. Çelik, A. Yeşildal (Eds), *Uluslararası Gazi Süleyman Paşa ve Kocaeli Tarihi Sempozyumu*, Kocaeli Büyükşehir Belediyesi Sosyal İşler Dairesi Başkanlığı Yayınları No: 38, (s. 95-127).
- Bottema, S., Woldring, H., Aytuğ, B. (1995). Late Quaternary vegetation history of northern Turkey", *Palaeohistoria* 35/36, 13-72. <https://ugp.rug.nl/Palaeohistoria/article/view/25071>
- Bremmer, J. N. (2004). Attis A Greek God in Anatolian Pessinous and Catullan Rome, *Mnemosynes*, 57: 534-573. https://www.jstor.org/stable/4433594#metadata_info_tab_contents
- Bremmer, J. N. (2008). *Greek Religion and Culture the Bible and the Ancient Near East*. Brill.
- Coleman, J. A. (2007). *The Dictionary of Mythology, An A-Z of Themes, Legend and Heroes*. Arcturus Publisher.
- Cooper, D., Phelan, C. (2017). *Motherhood in Antiquity*. Springer Nature.
- Çelebi, D., Köprübaşı, N., (2007). Kefken-Kerpe Dolaylarında (Kocaeli) Yüzeyleyen Volkanik Kayaçların Jeokimyasal Karakteristikleri, *Türkiye Jeoloji Bülteni*, 50/1: 17-26. <https://dergipark.org.tr/tr/pub/tjb/issue/28419/302610>.
- Duncan, A. L. (2017). Euphoria. In: Zeigler-Hill V., Shackelford T. (Eds.) *Encyclopedia of Personality and Individual Differences*. Springer, Cham. https://doi.org/10.1007/978-3-319-28099-8_515-1
- Erhat, A. (2003). *Mitoloji Sözlüğü*. Remzi Kitabevi.
- Ertek, A. T. (1995). *Kocaeli Yarımadasının Kuzeydoğu Kesiminin Jeomorfolojisi*. Çantay Kitabevi.
- Frazer, J. G. (2009). *The Golden Bough A Study of Magic and Religion*. The Floating Press.
- Gilany, K., Vafakhah M. (2010). Hypoxia: a Review, *Journal of Paramedical Sciences (JPS)*, Vol. 1, 43-60. https://www.researchgate.net/publication/47412756_Hypoxia_a_Review
- Grimal, P. (1997). *Mitoloji Sözlüğü: Yunan ve Roma*. (S. Tamgüç, Çev.), Sosyal Yayınlar.
- Gusmani, R. (1959). Agdistis. *Römische Mitteilungen*, 78, 202-211.
- Kedar, Y., Kedar, G., Barkai, R. (2021). Hypoxia in Paleolithic Decorated Caves: The Use of Artificial Light in Deep Caves Reduces Oxygen Concentration and Induces Altered States of Consciousness, *Time and Mind: The Journal of Archaeology Consciousness and Culture*, 14/1: 1-36. https://www.researchgate.net/publication/350555216_Hypoxia_in_Paleolithic_decorated_caves_the_use_of_artificial_light_in_deep_caves_reduces_oxygen_concentration_and_induces_altered_states_of_consciousness
- Koch, L. (1994). *Weibliche Sitzstatuen der Klassik und des Hellenismus und ihre kaiserzeitliche Rezeption: Die bekleideten Figuren*. Lit.
- Kofler, S. V. (2018). Kybele in Griechenland – Ankunft und Aufnahme der Göttermutter in der griechischen Welt, *Historia Schribere*, 10: 379-399. https://webap.uibk.ac.at/ojs2/index.php/historia_scribere/article/view/2572
- Meriç, R. (2003). *Metropolis Ana Tanrıça Kenti*. Philip Morris/Sabancı
- Moreno Leoni, A. M. (2014). Pausanias, la libertad griega y la historia de la Confederación Aquea helenistica: Memoria e identidad griegas en el Imperio romano, *Nova Tellus* 32(1): 45-79. <https://ri.conicet.gov.ar/handle/11336/46356>

- Naumann, F. (1983). Die Ikonographie der Kybele in der Phrygischen und der Griechischen Kunst, IstMitt, Tübingen: Verlag Ernst Wasmuth.
- Oy, H. (2018). İçbatı Anadolu'da Kutsal Bir Dağ Murat Dağı (Dindymos), *SEFAD*, 40: 283-296. <https://dergipark.org.tr/tr/download/article-file/630447>.
- Özkaya, V. (1996). Cybele and the Waterside Shrines Some Observations on the Phrygian Spring Cult and Its Origin, *Arkeoloji Dergisi*, IV: 97-107.
- Özmen, S. S. (2016). Anadolu'da Ana Tanrıça Kybele Kültü, *Humanitas*, 4/7: 381-397. https://www.researchgate.net/publication/301572341_ANADOLU'DA_ANA_TANRICA_KYBELE_KULTU
- Rein, M. J. (1996). Phrygian Matar: Emergence of an Iconographic Type. In E. N. Lane (Ed.), *Cybele Attis and Related Cults, Essay in Memory of M. J. Vermaseren* (p. 223-238). Brill.
- Robert, L. (1980). *A Travers l'Asie Mineure: Poètes, prosateurs, monnaies grecques, voyageurs et géographie*. de Boccard.
- Roller, L. E. (2004). *Ana Tanrıça'nın İzinde Anadolu Kybele Kültü*. (B. Avunç, Çev.). Homer Kitabevi.
- Sanzi, E. (2003). *I culti orientali nell'Impero Romano: un'antologia di fonti*. Giordano (Ed.), Cosenza: Collana di Studi storico-religiosi 4.
- Şenyurt, Y., Durugönül S. (2018). Kurul (Ordu) Kalesi'nde Bir Kybele Heykeli, *OLBA XXVI*, 305-344. <https://dergipark.org.tr/tr/pub/olba/issue/47136/593096>
- Toprak, M. (2017). *Sarısu Havzası'nın Doğal Ortam Koşullarının Arazi Kullanımına Etkisi* [Yayımlanmamış yüksek lisans tezi]. Marmara Üniversitesi.
- Urundul, E. (2012). *Anadolu Mitolojisi*. Arkeoloji ve Sanat Yayınları.
- Ustinova, Y. (2009). Cave Experiences and Ancient Greek Oracles, *Time and Mind: The Journal of Archaeology, Consciousness and Culture*, 2/3: 265-286. https://www.researchgate.net/publication/233686934_Cave_Experiences_and_Ancient_Greek_Oracles
- Uzun, A. (2017). Bir Açık Alan Dersliği, Kandıra Kıyıları (Kocaeli, Türkiye), *Türkiye Jeoloji Bülteni*, 60/1: 117-127. <https://dergipark.org.tr/tr/download/article-file/283409>
- Vermaseren, M. J. (1987). *Corpus Cultus Cybelae Attidisque (CCCA) I. Asia Minor*. Brill.
- Welch, K. (1996). A Statue Head of the "Great Mother" Discovered in Samothrace. *Hesperia: The Journal of the American School of Classical*, 65/4: 467-473. <http://docplayer.net/43428009-A-statue-head-of-the-great-mother-discovered-in-samothrace.html>
- Xagorari-Gleißner, M. (2008). *Meter Theon: Die Göttermutter bei den Griechen (Peleus: Studien zur Archaologie und Geschichte Griechlands und Zyperns 40)*. Mainz-Ruhpolding.
- Zgusta, L. (1982). Weiteres zum Namen der Kybele, *Die Sprache*, 28, 171-172.