

# Türkiye’de İletişim Çalışmaları Alanında Eleştirel Söylem Çözümlemeleri: Lisansüstü Tezler Üzerine Bir İnceleme

Critical Discourse Analysis in the Field of Communication Studies in Turkey: A Review on Postgraduate Theses

Çağla KUBİLAY\* 

## Öz

Eleştirel Söylem Çözümlemeleri (ESÇ), Türkiye’de iletişim çalışmaları alanında 1990’lardan bu yana giderek yaygın bir uygulama alanı bulmaktadır. Öyle ki bu çalışmalar, üzerinde analiz yapılabilecek boyuta ulaşmıştır. Bu çalışmanın temel amacı, 1990-2020 yılları arasında ESÇ’nin uygulandığı yüksek lisans ve doktora tezlerinin genel özelliklerini ve eğilimlerini ortaya koymak ve bu sayede gelecekte alanda yapılacak çalışmaların yönelimlerinin belirlenmesine katkı sağlamaktır. Bu doğrultuda YÖK Tez Tarama Merkezi’nden erişilen 486 tez; yıl, üniversite, anabilim dalı, konu, benimsenen ESÇ yaklaşımı, dil, medya türü vb. parametreler etrafında incelenmiştir. Otuz yıllık dönemin incelendiği bir literatür değerlendirmesi olan bu çalışmanın temel bulgularından biri, tezlerin en çok Marmara, İstanbul, Ankara, Gazi ve Selçuk Üniversiteleri’nde ve ağırlıklı olarak Gazetecilik Anabilim Dalı’nda hazırlandığıdır. Çoğunlukla gazete haberlerinin incelendiği tezlerde, en sık tercih edilen yaklaşım ise Teun Adrianus van Dijk’in yaklaşımıdır. Araştırmacıların, iletişim çalışmaları alanındaki tezlerinde Norman Fairclough ve Ruth Wodak’ın yaklaşımlarına fazla ilgi göstermediği de bu çalışmanın bir başka önemli bulgusu olarak ortaya çıkmıştır. Çalışmadan elde edilen bulgular bir arada değerlendirildiğinde, ESÇ tezlerinde görülen niceliksel artışa ve incelenen konularda gözlemlenen çeşitliliğe rağmen medya türleri, söylem tipleri, medya ölçeği ve benimsenen yaklaşım açısından eşitsiz bir gelişimin olduğu anlaşılmaktadır. Lisansüstü iletişim çalışmalarının gelecekteki yönelimlerine katkı sağlamayı amaçlayan bu çalışma, Türkiye’deki ESÇ literatürünün gelişip zenginleşmesi ve güncel tartışmaları yakalayabilmesi için saptanan bu kör noktaların dikkate alınmasını önermektedir.

**Anahtar Kelimeler:** Eleştirel söylem çözümlemeleri, iletişim çalışmaları, lisansüstü tez, literatür değerlendirme, van Dijk.

\* Doç. Dr., Ankara Üniversitesi, İletişim Fakültesi, Gazetecilik Bölümü, Ankara, Türkiye, E-posta: caglakubilay@gmail.com  
ORCID: 0000-0001-6247-7136

**Abstract**

Critical Discourse Analysis (CDA) has become increasingly widespread in the field of communication studies since the 1990s in Turkey. These studies have reached a size that can be analyzed. The aim of the study is to reveal the common features and tendencies in MA and doctoral theses in which CDA was applied between 1990-2020 and thus contribute to future studies in the field. 486 theses were accessed through the Council of Higher Education official website and examined in the context of the year, university, department, research topic, CDA approach, language, media type, etc. One of the main findings of the study, which is a literature review covering a thirty-year period, is that the theses are mostly completed in Marmara, Istanbul, Ankara, Gazi and Selcuk Universities and mainly in the Department of Journalism. In theses, where newspaper articles are mostly examined, the most preferred approach is that of Teun Adrianus van Dijk. Another important finding of the study is that the approaches of Norman Fairclough and Ruth Wodak are not very popular with postgraduate researchers in the field of communication studies. The overall findings of the research demonstrate that despite the increase in the number of theses and the diversity in the subjects examined, there is an unequal distribution in CDA theses in terms of media type, media scale, discourse type and CDA approach. This study, which aims to contribute to the future directions of postgraduate communication studies, suggests that these blind spots should be taken into account in order to develop and enrich CDA literature in Turkey.

**Keywords:** Critical discourse analysis, communication studies, postgraduate thesis, literature review, van Dijk.

**Giriş**

Dil kullanımını toplumsal pratiğin bir formu olarak gören eleştirel bir dil teorisinden kaynaklanan Eleştirel Söylem Çözümlemeleri'nin (ESC) çağdaş anlamdaki gelişimi, 1970'lerde temelleri atılan Eleştirel Dilbilim'e dayanır. Dönemin hâkim dilbilim çalışmalarından farklı olarak toplumdaki iktidar ilişkilerinin yapılandırılmasında dilin rolünü kabul eden bir yaklaşım olarak ortaya çıkan Eleştirel Dilbilim, 1990'ların başında "Eleştirel Söylem Çözümlemeleri" adını almıştır. Toplumdaki güç ilişkilerini, eşitsizlikleri ve iktidarın kötüye kullanımını araştırmaya yönelik ESC, toplumsal sorun odaklı ve çok disiplinli bir araştırma programı olarak gelişmiş ve yaygınlaşmıştır.

Söylem çözümlemeleri, iletişim çalışmaları alanında başlangıçta sınırlı olarak kullanılmıştır. Sınırlılığın temelinde, iletişim araştırmalarında içerik çözümlemesinin yaygın kullanımı bulunmaktadır. van Dijk'a (1991, s. 109) göre, "söylem çözümlemeleri, öncelikle içerik çözümlemesine ek veya alternatif olarak" kullanılmıştır. Diğer yandan 1970 öncesi dönemde yapılan dilbilim çalışmalarının medya söyleminin çözülmesiyle ilgilenen araştırmacılara fazla bir imkân sunmadığına da işaret edilmelidir. Zira 1970'lere kadar hâkim dilbilim anlayışı izole edilmiş cümlelerin soyut tanımlarıyla ilgilendiğinden bir bütün olarak metinlerin çeşitli düzeylerini ya da boyutlarını hesaba katmamaktadır. Medyanın söylemine dair ilgi stilistik, retorik ve göstergebilim gibi kardeş disiplinlerle sınırlı kalmıştır (van Dijk, 1985, s. 1). 1960'larda etnometodolojik araştırmalarda kullanılmaya başlanan konuşma analizi medya metinlerine yer verse de bu araştırmaların çoğu radyo ve televizyon sohbet programları ve röportajların formel yapılanmasını (açılışlar, dönüşler, kapanışlar, konu kontrolü, kesintiler vb.) ve bunların medyanın kurumsal kısıtlamaları altında nasıl işlediklerini incelemiştir (Wodak & Busch, 2004, s.105-106).

1970’lerin sonlarında “nicelleştirmeyi reddeden ve hâkim araştırma geleneğinin faydasını ve değerini sorgulayan” nitel araştırmacılar, nicel araştırmanın üstünlüğüne meydan okumuştur (Dennis’ten akt. Jankowski & Wester, 1991, s. 51). Bu meydan okumayı “nitel dönüş” olarak nitelendiren Jensen’e (1991, s. 1) göre, toplumsal ve kültürel süreçlerin incelenmesinde nitel araştırma yöntemlerinin uygulanmasına yönelik artan uluslararası ilgi, kitle iletişim araştırmalarında oldukça belirgindir. Wodak ve Busch (2004, s. 105), bu durumun belirli metodolojiler için bir tercih sorunu değil, geleneksel gönderici-alıcı modelinden farklı kavramsal ve teorik çerçevelere karşılık geldiğini belirtir. Zira 1970’lerle birlikte sosyoloji, siyaset bilimi gibi bilimlerin ağırlık taşıdığı kitle iletişim sorunsalından beşeri bilimleri de içine alan disiplinlerarası bir anlayışla daha geniş bir iletişim sorunsalına doğru kayma yaşanmıştır (İnal, 1996, s. 73). Bu bağlamda özellikle İngiltere’de Glasgow Üniversitesi Medya Grubu’nun ve Çağdaş Kültürel Çalışmalar Merkezi’nin yürüttüğü eleştirel haber çalışmaları öne çıkar. Bu çalışmalar, içerik çözümlemesini eleştirel bir perspektifle kullanmış; nitel kategoriler kullanarak nicel yöntemin yetersizliklerini kapatmaya yönelmiştir. 1980 sonrasında ise medya ve haber incelemelerinde nitel yöntembilim anlayışına dayanan araştırma yöntemleri gelişmiştir (İnal, 1996, s. 44). Böylece medya metinlerinin, özellikle de haber metinlerinin çözümlenmesinde dilbilime dayalı çözümlenmeler ağırlıklı bir yer edinmeye başlamıştır.

Türkiye’de lisansüstü iletişim çalışmalarında söylem çözümlemelerinin tanınmaya ve uygulanmaya başlanması 1990’lı yıllara rastlar. Aykut Çelebi’nin (1990) *Söylem Çözümlemesi: Gazetelerin Haber Oluşturma ve Gündem Belirleme İşlevlerine Eleştirel Bir Yaklaşım* başlıklı çalışması belirlenebilen ilk lisansüstü tezdır. Çelebi’nin ardından Ayşe İnal (1992), Banu Dağtaş (1992), Güler Ülkü (1992),<sup>1</sup> Aytül Gürtaş (1994), Ömer Özer (1997), Zerrin Ertan-Keskin (1997) ve Havva Palacı (1998) tarafından tamamlanan tezlerle ESÇ akademik çevrelerde tanınmaya başlamıştır. Batıda olduğu gibi Türkiye’de de iletişim çalışmaları alanında içerik çözümlemesi ağırlıklı bir yere sahip olsa da ESÇ’nin giderek daha fazla benimsendiği, özellikle de 2000’li yıllarda ESÇ’den yararlanan akademik çalışmaların sayısının önemli ölçüde arttığı gözlemlenmektedir.

ESÇ’nin yaygınlaşması, ilgili literatüre dair değerlendirmeleri yalnız mümkün değil aynı zamanda gerekli de kılmaktadır. Zira belirli bir alanda yapılan akademik çalışmaların gelişim çizgisinin ve temel eğilimlerinin tespiti, o alanın geleceğinin şekillendirilmesi için gerekli veriyi sağlar. Ancak Türkiye’de ESÇ literatürünü değerlendirmeye yönelik çabalar oldukça sınırlıdır.<sup>2</sup> Bu yöndeki ilk ve tek doğrudan girişim, Zerrin Ertan-Keskin’in (2004) “Türkiye’de Haber İncelemelerinde van Dijk Yöntemi” başlıklı yazısıdır. Yazar, bu çalışmada, tezleri, örnekleme, incelenen haber türleri, zaman dilimi, varsayımların doğrulanıp doğrulanmadığı, yöntemin hakkaniyetle uygulanıp uygulanmadığı gibi parametreler etrafında değerlendirmiştir.

İletişim çalışmalarını ve alt disiplinlerini ele alan araştırmalarda da yönetime ilişkin incelemelerde ESÇ’ye dair değerlendirmelere rastlanmaktadır. Çiler Dursun (2004), Türkiye’de gazetecilik/habercilik literatürünü değerlendirdiği yazısında 1980-2003 döneminde tamamlanan tezlerde en

1 İnal ve Dağtaş’ın tezleri gazetecilik/habercilik kapsamında olmakla birlikte Siyaset Bilimi ve Kamu Yönetimi ABD’de, Ülkü’nün haberi odağa alan tezi ise Batı Dilleri ve Edebiyatı ABD’de yapıldığından çalışmaya dâhil edilmemiştir.

2 İletişim alanında ESÇ’ye dair değerlendirme çalışmaları uluslararası literatürde de sınırlıdır. Bu bağlamda Tracy vd.’nin (2011), Martinez-Gulliem&Toula’nın (2018), Ramanathan&Hoon’un (2015) çalışmaları anılabilir.

sık kullanılan araştırma yöntem ve tekniğinin içerik çözümlemesi olduğunu, ancak araştırmacıların zamanla nitel verileri de incelemeye yöneldiğini ortaya koymaktadır. Yazara göre, araştırmacılar söylem çözümlemesini “bir analiz yöntem ve tekniği gibi” uygulamakta ve ESC’yi çoğunlukla, bir tür serbest metin okuma ve yorumlama biçimi olarak görmektedir (2004, s. 105). Mehmet Pelivan (2019, s. 134) da gazete haberlerini konu alan ve ideoloji tartışması içeren yüksek lisans tezlerini incelediği çalışmada çoğunlukla içerik çözümlemesinin tercih edildiğini, sonrasında ise (eleştirel) söylem çözümlemelerinin kullanıldığını belirtir. Atabek ve Şendur-Atabek’in (2019, s. 725), 1992-2018 döneminde gazetecilik literatürünü akademik iletişim dergileri üzerinden inceledikleri çalışmalarında ise makalelerin %43,5 gibi büyük bir kısmında nicel veya nitel herhangi bir yöntemin kullanılmadığı görülmektedir. Yöntemin belirtildiği makalelerde en sık kullanılan %16 ile içerik çözümlemesiyken, söylem çözümlemeleri makalelerin yalnızca %8,3’ünde kullanılmaktadır.

Bu çalışmada, yukarıda söz edilenlerden farklı olarak, Türkiye’de iletişim çalışmaları alanında tamamlanan lisansüstü tezlerde ESC’nin kullanımı incelenmektedir. ESC’nin genel olarak söylem çalışmalarıyla ilgili lisansüstü tezlerde ne kadar yer kapladığı, ESC içerisinde yer alan yaklaşımlardan hangilerinin öne çıktığı, tezlerin üniversiteler ve anabilim dalları bazında nasıl bir dağılım gösterdiği, hangi konuların öne çıktığı, tercih edilen konular bakımından yıllar içerisinde bir değişim yaşanıp yaşanmadığı ele alınmaktadır. Ayrıca benimsenen ESC yaklaşımının başka araştırma yöntemleriyle birlikte kullanılıp kullanılmadığı, hangi medya mecralarının tercih edildiği sorularına da yanıt aranmaktadır. Bu değerlendirme için YÖK Ulusal Tez Merkezi’nde iletişim çalışmalarıyla ilgili anabilim dallarında tamamlanan tezler incelenmiştir. Yapılan taramayla 1990’da tamamlanan ilk tez başlangıç noktası olarak alınmış ve 2020 yılının Temmuz ayının sonuna kadar tüm tezler incelenmiş ve erişime açık 486 teze ulaşılmıştır. Araştırma evreni üzerinde gerçekleştirilen bu çalışma, otuz yıllık süreçte, ESC’nin uygulandığı lisansüstü tezlerin genel özelliklerini ve yönelimlerini ortaya koymayı ve böylece gelecekte yapılacak çalışmaların yönelimlerinin belirlenmesine de katkı sağlamayı amaçlamaktadır.

### **Eleştirel Söylem Çözümlemelerinin Gelişimi, Amaçları ve İlkeleri**

Eleştirel Söylem Çözümlemeleri’nin temelleri 1970’lerde ortaya çıkan ve hâkim dilbilim çalışmalarından farklı olarak dili bağlamı içinde ele almaya yönelik Eleştirel Dilbilim’e dayanır. Wodak’ın (2002, s. 13) belirttiği gibi, 1970’li yıllarda pek çok dilbilim araştırması, konuşmacıların dil yeterliliğini oluşturan ve teorik olarak belirli dil kullanım örneklerinden izole edilebilen dilin biçimsel yönlerine odaklanmaktaydı. Bu araştırmalarda, konuşmacıların pragmatik/toplumdilbilimsel yeterliliğine odaklanılarak, cümleler ve cümlelerin bileşenleri temel birim olarak kabul edilmekte ancak toplumsal hiyerarşi ve iktidar konularına sınırlı bir yer verilmekteydi. Eleştirel Dilbilim ise hâkim dilbilim çalışmalarına karşı toplumdaki iktidar ilişkilerinin yapılandırılmasında dilin rolünü kabul eden bir yaklaşım olarak ortaya çıkmıştır.

Roger Fowler, Gunther Kress, Robert Hodge ve Tony Trew tarafından geliştirilen Eleştirel Dilbilim, toplumsal sorunlara odaklanmasıyla kendisini diğer dilbilim yaklaşımlarından ayırmıştır. Halliday’in sistemik fonksiyonel dilbiliminden etkilenen bu grup, metinlerin gerçek bağlarıyla

ilişkilerini analiz etme konusunda ısrarcı olarak yaklaşımlarını toplumdilbiliminden ve ana akım dilbilim paradigmasından farklılaştırmıştır (Threadgold, 2003, s. 17). Gösterge ve anlam arasındaki ilişkinin yalnızca dilsel bağlamda ele alınmasının yetersizliğine işaret eden Eleştirel Dilbilim, bu ilişkiyi kuran toplumsal, tarihsel ve politik süreçlerin de çözümlenmeye dâhil edilmesi gerektiğini vurgulamıştır (Büyükkantarcıoğlu, 2006, s.106).

Fowler vd.'nin (1979) yazarları olduğu *Language and Control*'ün yayımlanmasının ardından geliştirilen Eleştirel Dilbilim, 1990'ların başında Eleştirel Söylem Çözümlemeleri adını almıştır. Bu bağlamda 1991'de Amsterdam'da yapılan ve van Dijk, Kress, van Leeuwen, Fairclough ve Wodak gibi isimlerin bir araya geldiği sempozyuma değinilmelidir. Sempozyumla araştırmacılar söylem çözümlenmelerine dair farklı yaklaşımları tanıma ve tartışma fırsatı bulmuşlardır. 2000'li yıllarda ise Eleştirel Söylem Çözümlemeleri yerine Eleştirel Söylem Çalışmaları adlandırması önerilmiştir. van Dijk (2009, s. 62), bu yeni adlandırmanın hem eleştirel kuramı ifade etmeye daha uygun olduğuna hem de eleştirel yaklaşımın bir söylem çözümlenme yöntemi olduğuna dair yaygın yanlış anlamadan kaçınmaya olanak sağladığına işaret etmektedir.

ESÇ'nin temel amacı, Fairclough'a (1995, s. 132-133) göre, söylemsel pratikler, olaylar ve metinlerle daha geniş toplumsal ve kültürel yapılar, ilişkiler ve süreçler arasındaki genellikle şeffaf olmayan nedensellik ve belirleme ilişkilerini sistematik olarak keşfetmektir. ESÇ'de bu pratiklerin, olayların ve metinlerin güç ilişkileri ve mücadelelerinde nasıl ortaya çıktığı ve şekillendirildiği araştırılır. Wodak (2011, s. 4) ise, ESÇ'nin temel amacının, dil kullanımında ortaya çıkan örtük ya da açık egemenliğin, ayrımcılığın, iktidar ve denetim ilişkilerinin çözümlenmesi olduğunu belirtirken Fairclough'la benzer bir noktaya işaret eder.

Yaygın biçimde bir araştırma yöntemi olarak sunulan ESÇ aslında farklı kuramsal ve yöntembilimsel yaklaşımları içinde barındırır. ESÇ, bütünlük ve kapalı bir paradigma değil "her biri farklı kuramsal modeller, araştırma yöntemleri ve gündemle farklı epistemolojik varsayımlara dayanan çeşitli yaklaşımları içeren disiplinlerarası bir 'araştırma programı'dır" (Wodak, 2013, s. ix). ESÇ'nin bir yöntem olarak sunulmasına karşı van Dijk şöyle der:

Söylem dergilerine gönderilen birçok makalenin popüler inancının ve talihsiz iddialarının aksine, ESÇ bir eleştirel söylem çözümlenmesi yöntemi değildir. Paradoksal görünebilir, ancak korkarım değildir. Gerçekten de "eleştirel" çözümlenme yapmak için sistematik, açık, ayrıntılı, tekrarlanabilir prosedür nedir? Böyle bir yöntem yok. Eleştirel olmak, her şeyden önce, bir zihin durumu, bir tutum, bir muhalefet biçimi ve daha pek çok şeydir, ancak metin ve konuşmanın yapılarının veya stratejilerinin tanımlanması için açık bir yöntem değildir (akt. Wodak & Meyer, 2015, s.3).

Farklı ESÇ yaklaşımlarını birleştiren, "iktidarın, adaletsizliğin ve politik-ekonomik, toplumsal veya kültürel değişimin semiyotik boyutlarına duyulan ilgidir" (Wodak, 2013, s. ix ). van Dijk (2015, s. 466) ESÇ'yi, "toplumsal ve politik bağlamda metin ve konuşma aracılığıyla gerçekleştirilen, yeniden üretilen, meşrulaştırılan ve direnç gösterilen toplumsal iktidarın kötüye kullanımının ve eşitsizliğin biçimlerini öncelikli olarak inceleyen söylem çözümlenmeli bir araştırma" olarak tanımlarken bu ortak ilgiye vurgu yapar. Araştırmacılar, özellikle de iktidarın kötüye kullanımı, egemenliğin üretimi ve yeniden üretiminde söylemin oynadığı role odaklanır. Bu bağlamda çeşitli

ESÇ yaklaşımları tahakküm altındaki grupların çıkarlarına uygun bir araştırma perspektifi sunar ve bu grupların eşitsizliğe karşı mücadelelerini destekler (van Dijk, 2001a, s. 96). Toplumsal sorun odaklılık ve araştırmacının tahakküm altındaki grupların yanındaki açık tarafgirliği, değer-yansız bir bilimin reddi anlamına gelir.

ESÇ kendisini toplumsal pratiklere ve ilişkilere müdahale etmenin bir yolu olarak sunar (Fairclough & Wodak, 1997, s. 259). Bunun anlamı ESÇ'nin toplumsal değişime adanmış olması ve özgürleşim adına baskılanmış grupların yanında yer almasıdır. Tam da böyle bir saikle eşitsiz güç ilişkilerinin sürdürülmesinde söylemsel pratiklerin rolünü ortaya çıkarmayı amaçlar (Phillips & Jorgensen, 2002, s. 64). ESÇ'nin bu yönelimi konu seçimlerinde de kendisini gösterir. Politik söylem, ırkçılık, ekonomik söylem, reklam ve promosyon kültürü, toplumsal cinsiyet, kurumsal söylem, eğitim ve benzeri alanlarda yapılan çalışmalar güç eşitsizlikleri, sömürü, manipülasyon ve yapısal eşitsizliklere vurgu yapar (Blommaert & Bulcaen, 2000, s. 450-451). Bu vurgular, ESÇ'nin eleştirelliğiyle doğrudan bağlantılıdır. Eleştirelilik, toplumsal etkileşimin olumsuz yanlarına odaklanmaya değil, hem araştırma konularının toplumsal değişim doğrultusunda seçilmesine, hem de araştırmacının özdüşünümelliğine işaret eder. Araştırmacının özdüşünümelliği ise değer yansız bilimin reddiyle doğrudan ilişkilidir ve araştırmacının kendi toplumsal konumunun farkında oluşuna ve bu konumun araştırma konusuyla olan ilişkisine gönderme yapar. Böylece ESÇ'yi benimseyen araştırmacılar, "bilimin ve özellikle de akademik söylemin, toplumsal yapının bir parçası olduğunu ve bu yapı tarafından etkilendiğini ve bunların toplumsal etkileşimde üretildiğini ileri sürmektedirler" (Durna & Kubilay, 2010, s. 60).<sup>3</sup>

Özetlersek, farklı ESÇ yaklaşımları, toplumsal sorun odaklılık, toplumsal değişime adanmışlık, disiplinlerarasılık, eklektizm ve değer yansız bilimin reddi, araştırmacıların kendi konumlarını açıkça ifade etmesiyle karakterize olur. van Dijk (2001b, s. 353), söylemle ilgili eleştirel bir çalışmanın şu şartları karşılaması gerektiğini belirtir:

- Güncel paradigmlar ve modalardan ziyade toplumsal sorunlara ve politik meselelere odaklanır.
- Toplumsal sorunların ampirik olarak yeterli eleştirel analizi genellikle çok disiplinlidir.
- Söylem yapılarını sadece tanımlamak yerine, onları toplumsal etkileşim özellikleri ve toplumsal yapı açısından açıklamaya çalışır.
- Daha spesifik olarak, ESÇ, söylem yapılarının toplumdaki güç ve egemenlik ilişkilerini yürürlüğe koyma, onaylama, meşrulaştırma, yeniden üretme veya bunlara meydan okuma yollarına odaklanır.

### **Araştırmanın Yöntemi, Veri Toplama Tekniği ve Sınırlılıkları**

Çalışmada, YÖK Ulusal Tez Merkezi'nden "eleştirel söylem çözümlemesi", "söylem çözümlemesi", "söylem analizi" ve "söylem" anahtar sözcükleriyle yapılan aramada iletişim çalışmalarıyla ilgili

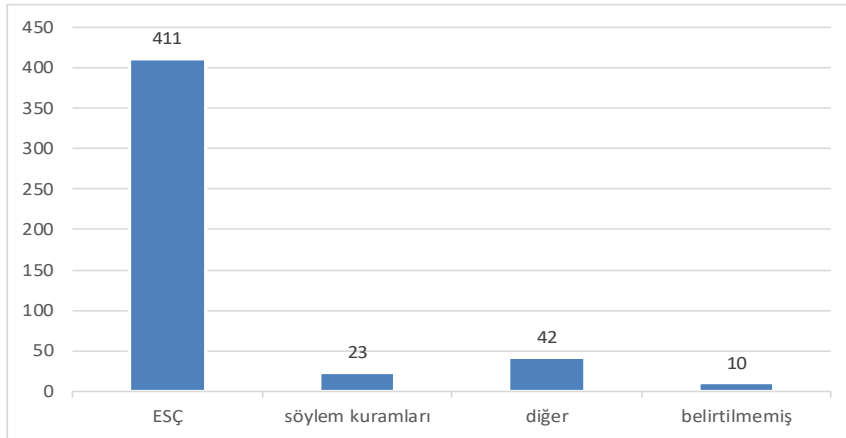
3 ESÇ'nin eleştireliliğinin kaynakları arasında Frankfurt Okulu önemli bir yere sahiptir. Kapitalist toplumlarda kültürel ürünlerin ekonomik altyapının basit bir yansıması olarak görülemeyeceğini ifade eden Frankfurt Okulu düşünürleri açısından bu ürünler toplumsal bütündeki çelişkilerin görece olarak özerk ifadeleridir. Diğer yandan Okul'un en önemli isimlerinden biri olan Habermas da özdüşünümellik bağlamında ESÇ araştırmacılarını önemli ölçüde etkilemiştir (Durna & Kubilay, 2010, s. 59). Ayrıca bkz. Özer, 2018.

anabilim dallarında tamamlanan tezlere ulaşılmıştır. Tezlerin belirlenmesinde temel ölçüt; tezin adında, özetinde ve/veya dizininde anahtar sözcüklerin yer almasıdır. Böylece 1990'da tamamlanan ilk tezden başlayarak 31 Temmuz 2020'de sonlandırılan taramada erişime açık<sup>4</sup> 486 teze ulaşılmıştır. 486 tez söylem incelemesi yapan ancak yalnızca ESÇ değil söylem kuramlarını ve diğer çözümleme yöntem ve tekniklerini de temel alan tezlerdir. Bu sayede tüm söylem çalışmaları içerisinde ESÇ'nin uygulandığı tezler tespit edilebilmiştir. İkinci aşamada herhangi bir ESÇ yaklaşımıyla yapılmayan tezler dışarıda bırakılarak araştırmanın esas odağı olan ESÇ temelli bir inceleme gerçekleştirilmiştir.

Bir literatür değerlendirmesi olan bu çalışmada bir kodlama cetveli oluşturulmuştur. Veriler Excel programına kaydedilmiş ve yine aynı program aracılığıyla özet tablolar ve grafikler elde edilmiştir. Zamansal sınırlamanın olmaması ve araştırma evreni üzerinde çalışılması nedeniyle nicel bir analiz gerçekleştirilmiş; tezler, üniversite, anabilim dalı, yıl, medya türü, medya ölçeği, dil, konu, ESÇ yaklaşımı gibi parametreler çerçevesinde sınıflandırılmıştır.

### Lisansüstü Tezlerde Söylem İncelemelerine Genel Bir Bakış

Araştırmanın ilk aşamasında ulaşılan 486 tezden 23'ü Foucault, Laclau ve Mouffe ile Derrida'nın söylem kuramları temelinde yapılandırılmış; 42 tezdeyse diğer araştırma yöntem ve tekniklerinden yararlanılmıştır. Tezlerin 10'unda kullanılan araştırma yöntem ve tekniğine dair herhangi bir açıklamaya rastlanmamıştır.



**Grafik 1:** Tezlerde benimsenen “yöntemlerin” dağılımı

Grafik 1, iletişimle ilgili anabilim dallarında söylem kuramlarının pek rağbet görmediğini göstermektedir. Söylemsel ve söylemsel olmayan pratikler ayrımı, söylem kavramının kullanımı, iktidarı kavrayış biçimleri vb. konularda söylem kuramları ve ESÇ arasında önemli farklılıklar olsa da hem eleştirel nitelikleri, hem de değer-yansız bir bilimi reddetmeleri bakımından aralarında

4 Ulusal Tez Merkezi'nde erişim izni olmadığı halde Ankara Üniversitesi İletişim Fakültesi Kütüphanesi'nde bulunan beş tez çalışmaya dâhil edilmiştir.

benzerlikler de vardır. Bununla birlikte ESÇ iletişim çalışmaları alanında, söylem kuramları ise siyaset bilimi çalışmalarında daha yoğun kullanılmaktadır. İletişim çalışmaları içerisinde söylem kuramlarına rağbet gösterilmemesinin temelinde, söylem kuramlarının doğrudan metin çözümlemelerine odaklanmayışının bulunduğu söylenebilir (Carpentier & De Cleen, 2007, s. 273, 276).

“Diğer” kategorisini oluşturan araştırma yöntem ve tekniklerine bakmak da ilginç bir veri sunmaktadır. Bu kategori; başlığında, dizininde ve özetinde belirlenen anahtar sözcükleri bulunduğu halde ne söylem kuramlarına ne de ESÇ yaklaşımlarından birine dayanan tezlerdir.

**Tablo 1:** “Diğer” kategorisini oluşturan araştırma yöntem ve tekniklerinin dağılımı<sup>5</sup>

Diğer araştırma yöntem ve teknikleri	n
Göstergebilim	12
İçerik çözümlemesi	11
İçerik çözümlemesi+görüşme	1
İçerik çözümlemesi+çerçeveleme analizi	1
İçerik çözümlemesi+göstergebilim	1
Görüşme	4
Anket	3
Çerçeveleme analizi	2
Propaganda modeli	1
Katılımcı gözlem	1
Metin analizi yöntemi	1
Tematik çözümleme	1
Tematik ve biçimsel analiz	1
Sözlü tarih	1
İnceleme/derleme	1
<b>Toplam</b>	<b>42</b>

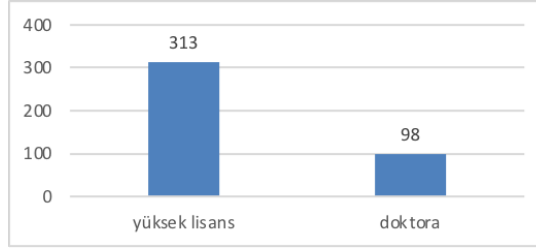
Söz konusu tezlerde söylem incelemesi yapıldığı iddia edildiği halde farklı araştırma yöntem ve teknikleri uygulanmıştır. Tablo 1’de görüldüğü gibi bu kategorideki 42 tezin 14’ünde içerik çözümlemesi ya tek başına ya da diğer araştırma yöntem ve teknikleriyle birlikte kullanılmaktadır. van Dijk’in (2008, s. 2) belirttiği gibi, ESÇ, “(a)araştırmanın amaçlarına, incelenen verilerin doğasına, araştırmacının ilgi alanlarına ve niteliklerine ve araştırma bağlamının diğer parametrelerine bağlı olarak birçok farklı çalışma yöntemine sahiptir.” Çünkü “söylem yalnızca otonom bir sözel nesne olarak incelenmez, aynı zamanda konumlanmış bir etkileşim, bir toplumsal pratik ya da toplumsal, kültürel, tarihsel ya da politik bir durumun iletişim biçimi olarak da incelenir” (2008, s. 3). Bu bağlamda katılımlı gözlem, etnografik yöntemler ve hatta deney gibi sosyal bilimlerde yaygın olarak kullanılan araştırma yöntem ve teknikleri kullanılabilir. Ancak “diğer” kategorisinde yer alan tezlerin çoğunlukla ESÇ’nin temel niteliklerinden uzak bir biçimde yalnızca bu araştırma yöntem ve tekniklerine odaklandıkları görülmektedir.

5 Tabloda tezlerde kullanılan ifadelere sadık kalınmıştır.



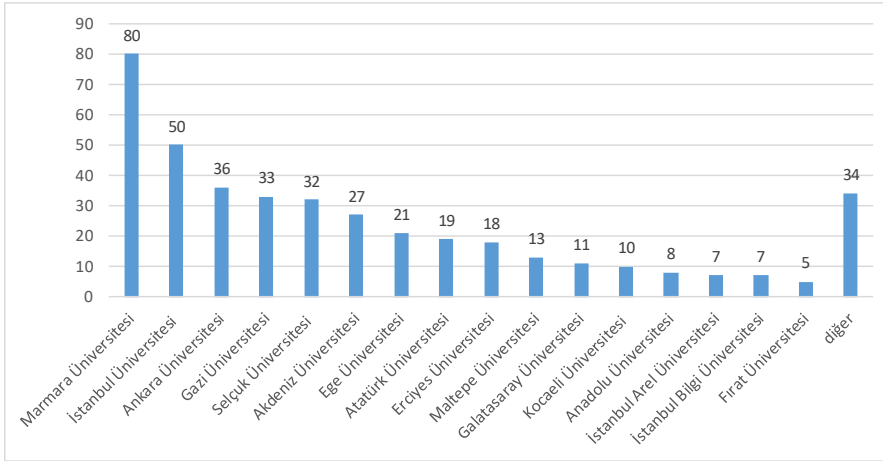
## Eleştirel Söylem Çözümleneleri Kapsamında Yapılan Tezlerle İlişkin Bulgular

Eleştirel Söylem Çözümleneleri’nden yararlanan<sup>6</sup> 411 tez bulunmaktadır.<sup>7</sup> Bunların 313’ü (%76,15) yüksek lisans, 98’i (%23,84) ise doktora tezidir (Grafik 2). 388 tezin (%94,4) dili Türkçedir. 21 tez (%5,11) İngilizce, 2 tez (%0,49) ise Fransızcadır. Fransızca tezler Galatasaray Üniversitesi’nde yazılmıştır. İngilizce tezlerin 14’ü vakıf üniversitelerinde, yedisi ise devlet üniversitelerinde tamamlanmıştır.



**Grafik 2:** Tezlerin düzeylerine göre dağılımı

Beşten fazla tezin tamamlandığı üniversitelerin yer aldığı Grafik 3’e göre, en fazla ESÇ tezi (80 tez) Marmara Üniversitesi’nde tamamlanmıştır. Marmara Üniversitesi’ni 50 teze İstanbul, 36 teze Ankara, 33 teze Gazi<sup>8</sup> ve 32 teze Selçuk Üniversiteleri izlemektedir.

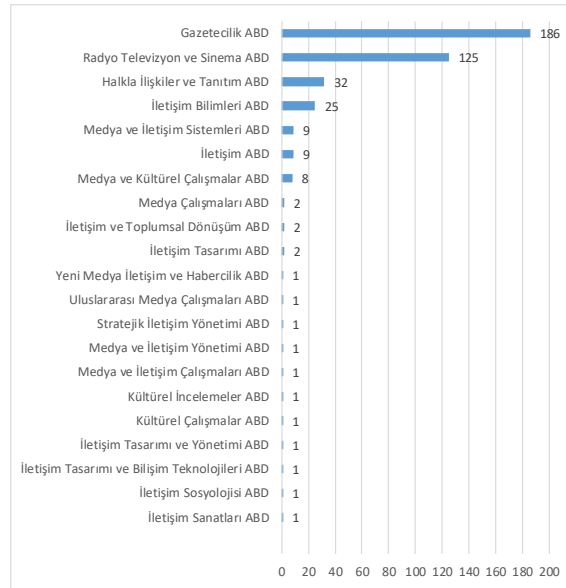


**Grafik 3:** Tezlerin üniversitelere göre dağılımı<sup>9</sup>

- 6 1990-2020 döneminde iletişimle ilgili ana bilim dallarında yaklaşık olarak 9800 tez üretilmiştir. ESÇ tezlerinin ilgili dönemde üretilen toplam tezlerin yaklaşık yüzde 4,2’sini oluşturduğunu söylemek mümkündür.
- 7 Eleştirel Söylem Çözümleneleri ve Söylem Çözümleneleri farklı olmakla birlikte tezlerde birbirlerinin yerine kullanılması nedeniyle bu tezler de araştırma evrenine dâhil edilmiştir. Benzer bir değerlendirme için bkz, Pelivan, 2019.
- 8 Gazi Üniversitesi İletişim Fakültesi 2018’de çıkarılan yasayla Ankara Hacı Bayram Veli Üniversitesi’ne bağlanmıştır. Daha önce Sosyal Bilimler Enstitüsü’ne bağlı olan iletişimle ilgili anabilim dalları da yeni kurulan üniversiteye geçmiş olmakla birlikte Ulusal Tez Merkezi’nin kayıtlarında bölünme sonrasında tamamlanan tezler de Gazi Üniversitesi olarak görünmektedir.
- 9 5’ten az tezin yapıldığı üniversiteler diğer kategorisine dâhil edilmiştir.

İlk beş içinde bulunan üniversitelerden dördünde (Marmara, İstanbul, Ankara ve Gazi) lisansüstü iletişim eğitiminin geçmişi görece eskidir. Yükseköğretim Kanunu'na göre, 1983'ten itibaren rektörlüklere bağlı sosyal bilimler enstitülerinde iletişim alanında disiplinlerarası iletişim eğitimi başlamıştır. Bu eğitimin başlamasında öncülüğü İstanbul ve Marmara Üniversiteleri yapmıştır. Daha sonra bu ikiliyi, Gazi, Ankara ve Ege Üniversiteleri takip etmiştir (Tokgöz, 2003, s. 25-26). Bu nedenle ESÇ bağlamında en çok tez tamamlanan üniversitelerin anılan üniversiteler olması şaşırtıcı değildir.

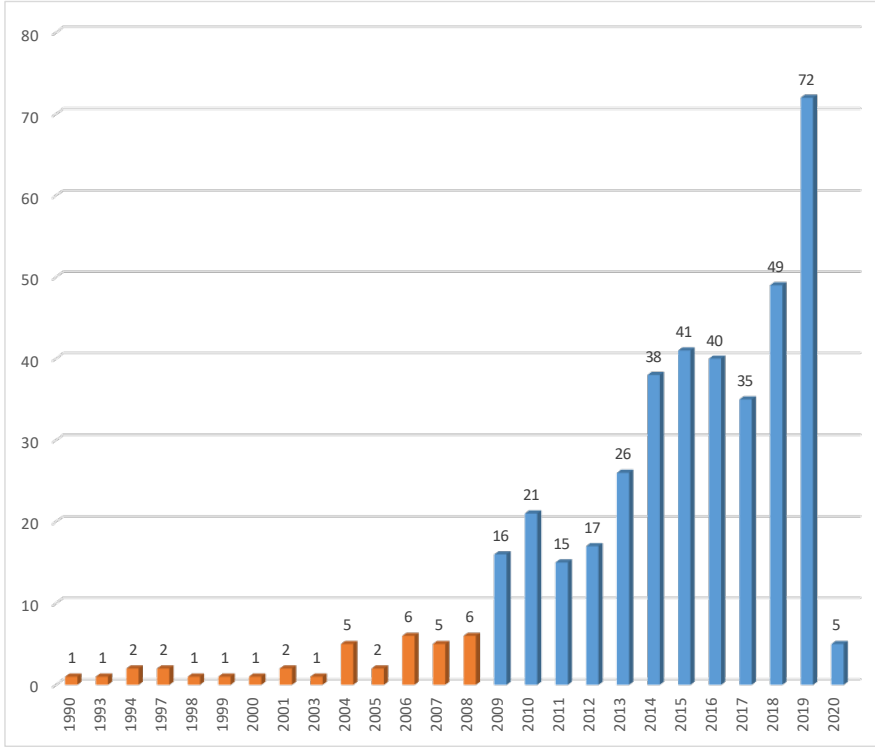
Anabilim dalları temelinde yapılan değerlendirmede Gazetecilik'in<sup>10</sup> öne çıktığı anlaşılmaktadır (Grafik 4). 411 tezden 186'sının yapıldığı Gazetecilik ABD'yi 125 tezle Radyo Televizyon ve Sinema ABD<sup>11</sup> takip etmektedir. Halkla İlişkiler ve Tanıtım ABD<sup>12</sup> 32 tezle üçüncü sırada, İletişim Bilimleri ABD ise 25 tezle dördüncü sıradadır. Diğer anabilim dallarında yapılan tezler sınırlıdır. İlk üç sırada bulunan anabilim dalları, iletişim fakültelerinin kuruluş aşamasında yapılan ayrıma bağlı olarak hayata geçirilmiştir. Basın-yayın yüksekokullarının iletişim fakültelerine dönüştürülmesinden sonra, 1993'te, fakültelerdeki bölümlerin altına anabilim dalları yerleştirilmiş ve bunlar ayrıca sosyal bilimler enstitülerinin de anabilim dalları olmuştur. Gazetecilik, Halkla İlişkiler ve Tanıtım, Radyo Televizyon ve Sinema Anabilim Dalları yüksek lisans programlarında açılırken, doktora programları genellikle "İletişim" adı altında sürdürülmüştür (Tokgöz, 2003, s. 26). Bu bilgi ışığında, tarihsel açıdan lisansüstü iletişim eğitimi alanında ilk anabilim dallarının ESÇ tezlerinde de ağırlık sahibi olduğu anlaşılmaktadır.



**Grafik 4:** Tezlerin anabilim dallarına göre dağılımı

- 10 12 tezin tamamlandığı Genel Gazetecilik ve 5 tezin tamamlandığı Basın-Yayın anabilim dalları Gazetecilik ABD'ye dâhil edilmiştir.
- 11 4 tezin yapıldığı Radyo Televizyon ve 2 tezin tamamlandığı Sinema Televizyon anabilim dalları Radyo, Televizyon ve Sinema ABD'ye dâhil edilmiştir.
- 12 Yalnızca bir tezin tamamlandığı Halkla İlişkiler ve Reklamcılık ile 4 tezin tamamlandığı Halkla İlişkiler anabilim dalları Halkla İlişkiler ve Tanıtım ABD'ye dâhil edilmiştir.

Tezlerin yıllara göre dağılımını gösteren Grafik 5’e göre, tezler, ilki 1990-2008 yıllarını kapsayan, ikincisi 2009’dan Temmuz 2020’ye uzanan iki dönem içinde değerlendirilebilir. 1990’lar boyunca tamamlanan tezlerin sınırlı olduğu, 2000’li yılların ortalarından başlayarak bir artış eğilimine girdiği ve bu on yılın sonundan itibaren artışın ivme kazandığı görülmektedir. Öyle ki 2005 yılı dışarıda tutulursa 2004’ten sonra tez sayıları yıllık 5’in üzerine çıkmaktadır. İkinci dönemin başlangıcı olan 2009’dan itibaren yıl başına düşen tez sayısı çift haneli sayılara ulaşmıştır. Bazı yıllarda düşüş olmakla birlikte bu dönemde tez sayısında genel bir artış eğilimi gözlemlenmektedir.



**Grafik 5:** Tezlerin tamamlandıkları yıllara göre dağılımı (1990-Temmuz 2020)

Tezlerin yıllar içerisindeki dağılımını üniversitelerin katkıları düzleminde ele alındığında (Tablo 2), ilgili anabilim dallarında 1990-2008 döneminde onaylanan 36 tezden 11’inin Ankara, 8’inin Gazi, 6’sının Ege, 6’sının İstanbul, 2’sinin Kocaeli Üniversiteleri’nde hazırlandığı görülmektedir. Fırat, Selçuk ve İstanbul Kültür Üniversiteleri ise birer teze katkı sağlamıştır. Bu bağlamda lisansüstü iletişim eğitiminde öncü üniversitelerden Ankara, Gazi, Ege ve İstanbul Üniversiteleri’nin ESÇ’nin uygulandığı tezler bakımından da öncü olduğu görülmektedir. Eleştirel iletişim çalışmalarına katkısıyla bilinen Ankara Üniversitesi, ayrıca, tamamlanan tez sayısı ve ilk tezlerin burada yapılması açısından da önemli rol oynamıştır. 2000’li yıllarda ise Selçuk, Ege, Fırat, İstanbul Kültür ve Kocaeli Üniversiteleri’nin katkıları görülmeye başlanmıştır. 1990’lı yıllarda tamamlanan 8 tezden sonra, 2000-2008 yılları arasında toplamda 28 tez kabul edilmiştir.

**Tablo 2:** 1990-2008 yılları arasında tamamlanan tezlerin üniversitelere göre dağılımı

	Ankara	İstanbul	Gazi	Selçuk	Ege	Fırat	İstanbul Kültür	Kocaeli	Toplam
1990	1	-	-	-	-	-	-	-	1
1993	-	1	-	-	-	-	-	-	1
1994	-	-	2	-	-	-	-	-	2
1997	2	-	-	-	-	-	-	-	2
1998	1	-	-	-	-	-	-	-	1
1999	1	-	-	-	-	-	-	-	1
2000	-	-	-	1	-	-	-	-	1
2001	-	2	-	-	-	-	-	-	2
2003	-	1	-	-	-	-	-	-	1
2004	1	2	-	-	2	-	-	-	5
2005	1	-	1	-	-	-	-	-	3
2006	2	-	2	-	1	1	-	-	6
2007	1	-	1	-	2	-	1	-	5
2008	1	-	2	-	1	-	-	2	6
<b>Toplam</b>	<b>11</b>	<b>6</b>	<b>8</b>	<b>1</b>	<b>6</b>	<b>1</b>	<b>1</b>	<b>2</b>	<b>36</b>

2009'dan Temmuz 2020'ye dek kabul edilen tezlere bakıldığında önceki dönemde mevcut olan sıralamanın hayli değiştiği görülmektedir (Tablo 3). Lisansüstü iletişim eğitiminin tarihi bakımından Türkiye'deki ilk üniversiteler arasında yer alan Marmara Üniversitesi'nde ilk dönemde ESÇ'nin uygulandığı hiçbir tez üretilmemişken, ikinci dönemde en çok ESÇ tezi (80 tez) burada tamamlanmıştır. İkinci sıradaki İstanbul Üniversitesi'nde 44, üçüncü sıradaki Selçuk Üniversitesi'nde 31, dördüncü sıradaki Akdeniz Üniversitesi'nde 27 tez yapılmıştır. 25'er tezin tamamlandığı Ankara ve Gazi Üniversiteleri önceki dönemdeki hâkim konumlarını kaybederken, yalnızca İstanbul Üniversitesi konumunu sürdürmektedir.

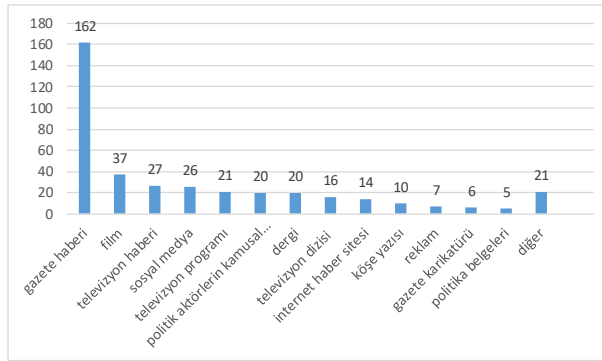
**Tablo 3:** 2009-Temmuz 2020 dönemi tezlerin üniversitelere göre dağılımı<sup>13</sup>

Üniversite	2009	2010	2011	2012	2013	2014	2015	2016	2017	2018	2019	Temmuz 2020	Toplam
Marmara	2	4	4	1	3	6	6	3	6	11	33	1	80
İstanbul		6	-	3	3	3	8	7	2	8	3	1	44
Ankara	2	2	4	2	3	3	3	2	2	-	2	-	25
Gazi	2	1	-	2	4	5	4	1	-	3	3	-	25
Selçuk	3	3	-	2	2	6	1	3	1	5	5	-	31
Akdeniz	-	-	-	1	-	1	4	7	4	7	3	-	27
Ege	3	1	-	3	2	1	1		3	-	1	-	15
Atatürk	1	1	-		2	3	3	3	4	-	2	-	19
Erciyes	-	1	2	1	-	3	-	1	1	1	6	2	18
Maltepe	-	-	-	-	1	3	2	4	1	1	1	-	13
Galatasaray	1	-	1	-	1	1	2	-	3	1	-	1	11
Kocaeli	-	-	1	-	-	-	1	1	1	1	3	-	8

13 Beşten az tezin tamamlandığı üniversiteler "diğer" kategorisine dâhil edilmiştir.

Anadolu	1	-	1	1	1	1	1	-	1	-	1	-	8
İstanbul	-	-	1	-	1	-	-	2	1	1	2	-	8
Bilgi													
Arel	-	-		-	-	-	3	2	-	2	-	-	7
Fırat	-	-	1	-	-	-	-	-	1	1	1	-	4
Diğer	1	2		1	3	2	2	4	4	7	6	-	32
<b>Toplam</b>	<b>16</b>	<b>21</b>	<b>15</b>	<b>17</b>	<b>26</b>	<b>38</b>	<b>41</b>	<b>40</b>	<b>35</b>	<b>49</b>	<b>72</b>	<b>5</b>	<b>375</b>

Tezlerde kullanılan medya türlerine dair değerlendirmeye geçmeden, tek medya türüne odaklanan tezlerin büyük bir ağırlığa sahip olduğu belirtilmelidir. 392 tezde (%95,4) bir medya türü incelenirken, yalnızca 19 tezde (%4,6) birden fazla medya türü ele alınmaktadır. Bu durum farklı medya türlerine dair karşılaştırmalı değerlendirmelerin oldukça sınırlı olduğunu göstermektedir.

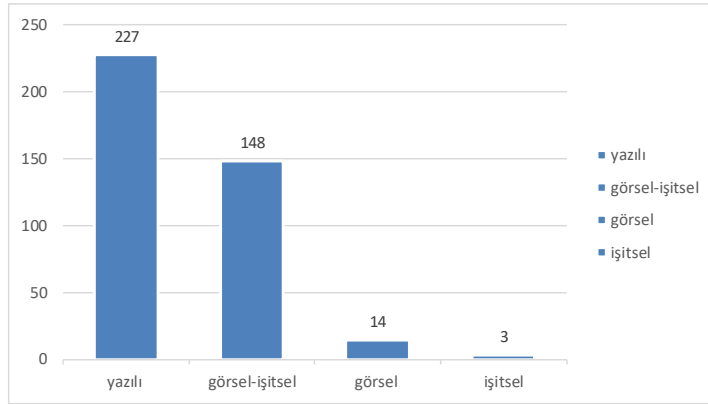


**Grafik 6:** Bir medya türüne<sup>14</sup> odaklanan tezlerin dağılımı

Grafik 6'da görüldüğü gibi 162 tezde (%39,42) gazete haberi incelenirken, 37 tezde (%9) film, 27 tezde (%6,57) televizyon haberi ele alınmaktadır. Bu sonuç anabilim dallarıyla ilgili tabloyla da uyumludur. En çok tezin Gazetecilik Anabilim Dalı'nda tamamlandığı hatırlandığında tezlerde gazete haberlerinin daha fazla tercih edilmesi anlamlı görünmektedir. Gazete haberlerine ilginin fazla olması, yalnızca Türkiye'ye özgü değildir. ESÇ literatürünün öncelikli olarak gazeteciliğe odaklandığına dikkat çeken Phelan'a (2018, s.289) göre, yazılı gazeteciliği araştırma verilerine dönüştürmenin düşük ekonomik ve zamansal maliyeti nedeniyle, özellikle büyük araştırma bütçeleri olmayan öğrenciler bu medya türüne yönelmektedir. Türkiye'de her ne kadar gazete arşivlerine fiziki olarak ulaşmada çeşitli düzeylerde engeller söz konusu olsa da ücretsiz internet arşivlerine erişmenin kolaylığı, bu medya türünü araştırmacılar için cazip kılmaktadır.

ESÇ çalışmalarında yazılı, görsel, işitsel metinler veya bunların kombinasyonları incelenebilir. Ancak Grafik 7'de görüldüğü üzere, lisansüstü tezlerde çoğunlukla yazılı metinler tercih edilmektedir. Yazılı metinlere odaklanan tezlerin sayısı 227'dir. 148 tezde görsel-işitsel, 14 tezde görsel ve yalnızca 3 tezde işitsel metinler ele alınmaktadır.

14 Medya türleri sınıflandırılırken aynı medya içindeki farklı formlara da yer verilerek (örneğin gazete haberi ve köşe yazısı; televizyon dizisi, televizyon programı ve televizyon haberi gibi) tezlerin bu konudaki duyarlılığı incelenmiştir.



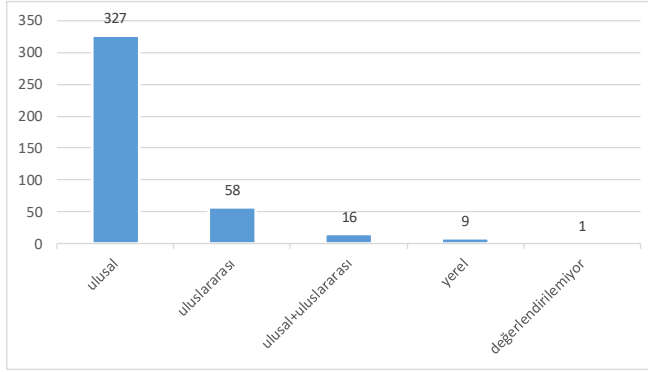
**Grafik 7:** Tek medya türüne odaklanan tezlerin söylem tiplerine göre dağılımı

Tablo 4, toplam 19 tezde birden fazla medyanın birlikte incelendiğini göstermektedir. Bunların 15’inde gazete haberleri diğer medya türleriyle, çoğunlukla da köşe yazılarıyla (6 tez) birlikte incelenmiştir. Dolayısıyla birden fazla medyanın bir arada ele alındığı tezlerde de tercih yazılı basından yanadır. Farklı araçların birlikte değerlendirilmesinin (gazete, televizyon, sosyal medya vb.) lisansüstü iletişim tezlerinde rağbet görmediği anlaşılmaktadır.

**Tablo 4:** Birden fazla medyaya odaklanan tezlerde medya türlerinin dağılımı

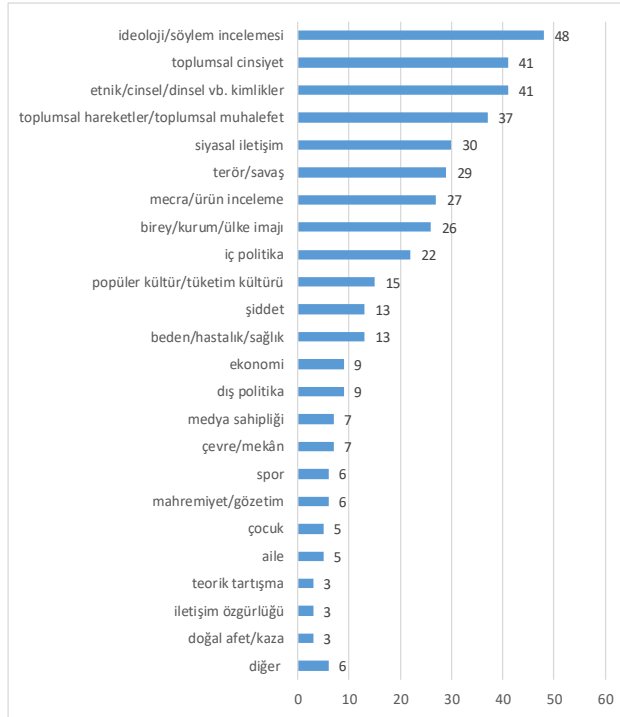
Medya türü	n
Gazete haberi+köşe yazısı	6
Gazete haberi+sosyal medya	2
Ansiklopedi+sosyal medya	1
Film+ belgesel+afiş+tasarımlar	1
Film+edebiyat+dizi+gazete haberi	1
Gazete haberi+politik aktörlerin kamusal söylemleri	1
Gazete haberi+televizyon haberi	1
Gazete haberi+televizyon programı	1
Gazete haberi+televizyon haberi+sosyal medya	1
Televizyon dizisi+gazete haberi	1
Televizyon haberi+reklam	1
Televizyon haberi+sosyal medya	1
Televizyon programı+gazete haberi	1
<b>Toplam</b>	<b>19</b>

Tezlerde temel alınan medyanın ölçeği değerlendirildiğinde tezlerin 327’sinin (%79,56) ulusal, 58’inin (%14,11) ise uluslararası olduğu anlaşılmaktadır (Grafik 8). Uluslararası ölçekte en çok incelenen medya türleri, film (20 tez) ve gazete haberidir (16 tez). Ulusal ve uluslararası çözümleme birimlerinin bir arada ele alındığı tezlerin sayısı 16’dır (%3,89). Bu kategoride en çok incelenen medya türü ise gazete haberidir. Yerel ölçekli 9 tezden (%2,19) 8’inde gazete haberi incelenmiştir.



**Grafik 8:** Tezlerde incelenen medyanın ölçeği

Tez konularının dağılımını gösteren Grafik 9'a göre, tezlerde en sık ideoloji/söylem incelemesi (48 tez), etnik/cinsel/dinsel vb. kimlikler (41 tez), toplumsal cinsiyet (41 tez) ve toplumsal hareketler/toplumsal muhalefet (37 tez) konuları ele alınmıştır. Bu konu seçimleri, çeşitli ESÇ yaklaşımları içinde ağırlıklı olarak çalışılan konularla da uyumludur. Daha önce belirtildiği gibi, ESÇ'de genellikle ırkçılık, toplumsal cinsiyet, kimlik, politik söylemler, medya söylemleri vb. konular ele alınır. Türkiye'de lisansüstü iletişim araştırmaları içinde de benzer bir eğilim göze çarpmaktadır.



**Grafik 9:** Tezlerin konularına göre dağılımı

Hangi yıllarda hangi konuların rağbet gördüğü de değerlendirilmesi gereken bir başka noktadır (Tablo 5). ESÇ'nin uygulandığı tezlerin dönemleri karşılaştırıldığında, birinci dönemde çoğunlukla toplumsal hareketler/toplumsal muhalefet, ideoloji/söylem incelemeleri ve terör/savaş konularının öne çıktığı görülmektedir. 2009-Temmuz 2020 yıllarını kapsayan ikinci dönemdeyse ideoloji/söylem incelemelerine ek olarak etnik/cinsel/dinsel kimlikler ve toplumsal cinsiyet meseleleri daha fazla incelenmeye başlanmıştır. Önceki dönemde birinci sırada bulunan toplumsal hareketler/toplumsal muhalefet konularının ise oransal olarak düşüş kaydettiği görülmektedir. 2009 sonrasında önceki dönemde ele alınmayan siyasal iletişim, beden/hastalık/sağlık, şiddet, ekonomi, çevre/mekân, mahremiyet/gözetim, spor, aile, çocuk konuları çalışılmıştır. Böylece ikinci dönemde ESÇ tezlerinin ele aldığı konular bakımından bir çeşitlenme sağlandığı ve daha geniş bir alanda uygulandığı söylenebilir. Konularda yaşanan bu çeşitlenme, medya metinlerinin daha geniş bir kapsamda ele alındığına; daha açık bir deyişle tüm toplumsal ilişkilerin ve uzamın da bir metin olarak görülüp çözümlenmeye başlandığına işaret etmektedir.

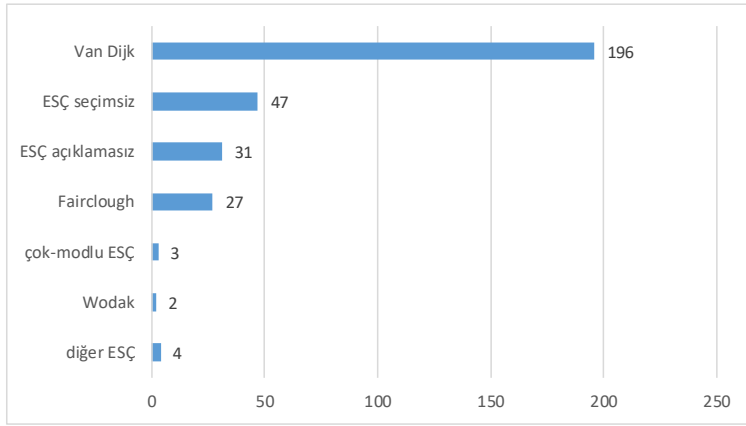
**Tablo 5:** Dönemlere göre konuların dağılımı

Konu	1990-2008		2009-Temmuz 2020	
	n	%	n	%
İdeoloji/söylem incelemesi	6	%16,67	42	%11,20
Etnik/cinsel/dinsel vb. kimlikler	2	%5,56	39	%10,40
Toplumsal cinsiyet	3	%8,33	38	%10,13
Toplumsal hareketler/toplumsal muhalefet	7	%19,44	30	%8,00
Siyasal iletişim	-	%0,00	30	%8,00
Terör/savaş	5	%13,89	24	%6,40
Mecra/ürün inceleme	3	%8,33	24	%6,40
Birey/kurum/ülke imajı	1	%2,78	25	%6,67
İç politika	3	%8,33	19	%5,07
Popüler kültür/tüketim kültürü	1	%2,78	14	%3,73
Beden/hastalık/sağlık	-	%0,00	13	%3,47
Şiddet	-	%0,00	13	%3,47
Dış politika	2	%5,56	7	%1,87
Ekonomi	-	%0,00	9	%2,40
Çevre/mekân	-	%0,00	7	%1,87
Medya sahipliği	1	%2,78	6	%1,60
Mahremiyet/gözetim	-	%0,00	6	%1,60
Spor	-	%0,00	6	%1,60
Aile	-	%0,00	5	%1,33
Çocuk	-	%0,00	5	%1,33
Diğer	2	%5,56	13	%3,47
<b>Toplam</b>	<b>36</b>	<b>%100,00</b>	<b>375</b>	<b>%100,00</b>

İncelenen 411 tezin 310'unda yalnızca ESÇ'den yararlanıldığı ifade edilmiştir. Bir başka deyişle 310 tezde ESÇ'ye ek veya alternatif olabilecek başka bir araştırma yöntem ve tekniği kullanılmamıştır. Söz konusu tezlerin 196'sında (%63,23) van Dijk'ın modelinden yararlanılmaktadır. Bu bulgu, en çok



tercih edilen medya türünün gazete haberi olmasıyla da uyumludur. van Dijk'in modeli, köşe yazıları ya da televizyon haberlerinin çözümlenmesine de elverişli olmakla birlikte yaygın biçimde gazete haberlerinin çözümlenmesinde kullanılmaktadır. van Dijk'in yanı sıra Fairclough ve Wodak oldukça tanınan ESÇ araştırmacılarıdır. Öyle ki Huan ve Guan (2020, s. 13), 1978-2018 döneminde en çok atıf yapılan dört ESÇ araştırmacısından üçünün bu üç isim olduğunu belirtmektedir. Tracy vd. (2011, s. 250) da *Discourse and Society* dergisinde yayımlanan makalelerin %66'sında bu üç araştırmacıya bir ya da daha fazla referans verildiğini gösterir. Ancak Grafik 10'a bakıldığında Fairclough ve Wodak'ın Türkiye'de lisansüstü iletişim çalışmalarında rağbet görmediği anlaşılmaktadır. Bu durumun önemli bir nedeni, gazete haberlerinin çözümlenmesi bakımından van Dijk'in modelinin araştırmacılar için daha uygun görünmesi olabilir.



**Grafik 10:** Yalnızca ESÇ'nin kullanıldığı tezlerin dağılımı

Grafik 10'da "ESÇ seçimsiz" olarak belirtilen kategori, ESÇ hakkında kuramsal ve metodolojik değerlendirmelere yer verildiği halde benimsenen yaklaşımın belirtilmediği tezler için geliştirilmiştir. Bu kategorideki tezlerin oranı %15,16'dır. "ESÇ açıklamasız" kategorisi ise ESÇ uyguladığını iddia etmesine rağmen içerisinde ESÇ'ye dair herhangi bir açıklama dahi barındırmayan tezler işaret etmektedir. Yöntem bölümünde ESÇ vurgusu olmasına rağmen herhangi bir kuramsal ve metodolojik tartışma yapmayan, hatta kimi zaman söylem sözcüğünün bile geçmediği tezlerin oranı %10'dur. Bu ikinci kategoriye giren tezlerde aslında ESÇ'nin uygulanmadığı, daha ziyade tezlerin yöntem bölümünde yalnızca anıldığı görülmektedir.

Grafik 10'a dair belirtilmesi gereken bir başka nokta ise Çok Modlu Eleştirel Söylem Çözümlemesi'nin (*Multimodal Critical Discourse Analysis*) tezlerde oldukça sınırlı kullanılmış olmasıdır. Anlamın farklı semiyotik modlar yoluyla üretildiği fikrine temellenen Çok Modlu Eleştirel Söylem Çözümlemesi (ÇMESÇ), 1990-2020 yılları arasında tamamlanan tezlerden yalnızca üçünde karşımıza çıkmaktadır. İletişimin tek modludan çok modluya doğru kaymasına bağlı olarak, 1980'lerin sonundan itibaren dilbilim alanındaki bazı araştırmacılar anlamın görüntüler, oyuncaklar, filmler, ses, müzik, koku, dokunma ve heykel gibi diğer semiyotik kaynaklar aracılığıyla ifade

edilmesine dikkat çekmiştir (Punkasirikul, 2018, s.17). Ancak Türkiye'deki lisansüstü çalışmalarda anlamın farklı semiyotik kaynaklar tarafından üretilmesine dair ilginin hemen hemen hiç olmadığı yahut araştırmacıların ÇMESÇ'den haberdar olmadığı anlaşılmaktadır.

ESÇ'yle birlikte başka araştırma yöntem ve tekniklerinin kullanıldığı tezlerin sayısı 101'dir (Tablo 6). Bu kategoride en fazla tercih edilen ise içerik çözümlemesidir. 55 tezde içerik çözümlemesi diğer ESÇ yaklaşımlarıyla birlikte kullanılmıştır. Bu 55 tezdten 47'sinde içerik çözümlemesi birincil olarak tercih edilmiştir.

**Tablo 6:** ESÇ ile birlikte kullanılan diğer araştırma yöntem ve teknikleri

Diğer araştırma yöntem ve teknikleri	n
İçerik çözümlemesi+van Dijk	24
İçerik çözümlemesi+ESÇ açıklamasız	15
İçerik çözümlemesi+ESÇ seçimsiz	6
van Dijk+içerik çözümlemesi	5
ESÇ seçimsiz+göstergebilim	3
ESÇ seçimsiz+içerik çözümlemesi	3
Görüşme+ESÇ açıklamasız	3
Görüşme+Van Dijk	2
Göstergebilim+ESÇ açıklamasız	2
Göstergebilim+ESÇ seçimsiz	2
İçerik çözümlemesi+ESÇ açıklamasız+görüşme	2
van Dijk+alımlama	2
van Dijk+Fairclough	2
van Dijk+göstergebilim	2
Diğer	28
<b>Toplam</b>	<b>101</b>

Tablo 6'da dikkat çeken bir başka husus ise, tıpkı tek araştırma yaklaşımının kullanıldığı tezlerde olduğu gibi van Dijk'in öne çıkmasıdır. van Dijk'in yaklaşımı, içerik çözümlemesiyle birlikte 24 tezde ikincil; 5 tezde ise birincil olarak kullanılmıştır. Ayrıca 2 tezde görüşmeyle, 2 tezde alımlama analiziyle, 2 tezde Fairclough'un yaklaşımıyla ve yine 2 tezde göstergebilimle birlikte kullanıldığı görülmektedir.

## Sonuç

Bir literatür incelemesi olan bu çalışmada, 1990'dan başlayarak otuz yıllık süreçte iletişim çalışmaları alanında Eleştirel Söylem Çözümlemeleri'nin uygulandığı lisansüstü tezlerin genel özellikleri ve yönelimleri incelenmiştir. Çalışmanın önemli sonuçlarından biri, 1990'larda yapılan sınırlı sayıda tezin ardından 2000'li yılların sonlarından başlayarak tezlerin niceliksel artış göstermesidir. Marmara, İstanbul, Ankara, Gazi ve Selçuk Üniversiteleri bu nicel artışa verdikleri katkıyla öne çıkmaktadır. Anabilim dalları içerisinde Gazetecilik ilk sırada yer alırken, onu, Radyo Televizyon ve Sinema ile Halkla İlişkiler ve Tanıtım Anabilim Dalları izlemektedir. Niceliksel artışın yaşandığı 2000'li yılların sonlarında, incelenen konular bakımından da çeşitlilik görülmektedir. 1990-2008 yılları arasında

çoğunlukla toplumsal hareketler/toplumsal muhalefet, ideoloji/söylem incelemeleri ve terör/savaş konuları incelenirken, 2009'dan başlayarak etnik/cinsel/dinsel kimlikler ve toplumsal cinsiyet konuları da ele alınmaya başlanmıştır. Tezlerin büyük çoğunluğunda tek bir medya türüne odaklanılmakta, en çok da gazete haberleri çözümlenmektedir. Bu bulguyla bağlantılı bir başka nokta ise, tezlerde incelenen medyanın ağırlıklı olarak ulusal nitelik taşımasıdır. Yerel ve uluslararası medya ile ulusal ve uluslararası medyanın bir arada ele alındığı çalışmaların sayısı son derece azdır.

Tezlerin dörtte üçünde yalnızca EŞÇ benimsenmiş, EŞÇ'ye ek ya da alternatif bir araştırma yöntem ve tekniğinden yararlanılmamıştır. Çeşitli EŞÇ yaklaşımları içerisinde en çok tercih edileni ise van Dijk'in yaklaşımıdır. Fairclough ve Wodak, EŞÇ araştırmacıları içerisindeki önemli diğer isimler olsa da Türkiye'de iletişim çalışmaları alanında lisansüstü araştırmacıları bu iki isme fazla rağbet etmemektedir. Dikkat çeken bir başka sonuç ise, tezlerin azımsanmayacak bir bölümünde (%10) EŞÇ uygulandığı belirtilmesine rağmen EŞÇ'yle ilgili herhangi bir tartışmanın yapılmamış olmasıdır. Bu tezlerde yalnızca tezin yönteminin söylem ya da eleştirel söylem çözümlenmesi olduğu bilgisi bulunmaktadır. Daha önce belirtildiği gibi, EŞÇ araştırmacıları, EŞÇ'nin yöntem olarak değerlendirilmesine karşı uyarıda bulunmaktadır. Bu uyarıya rağmen lisansüstü tezlerde EŞÇ'nin başlı başına bir araştırma yöntemi olarak sunulması ve üstelik bununla ilgili herhangi bir tartışma dahi yapılmamış olması önemli bir sorun olarak karşımıza çıkmaktadır. Bağlantılı olarak, tezlerin %15'inde EŞÇ'ye dair teorik ve metodolojik tartışma olmakla birlikte hangi yaklaşımın benimsendiği konusunda net bir ifade yoktur. Çalışmada "EŞÇ seçimsiz" ve "EŞÇ açıklamaz" olarak belirlenen bu iki kategorinin tezlerin dörtte birini oluşturduğu düşünüldüğünde, 2004 tarihli çalışmasında EŞÇ'nin bir tür serbest metin yorumlama biçimi olarak görüldüğünü iddia eden Dursun'un (2004, s. 104) bu tespitinin geçerliliğini kısmen de olsa koruduğu anlaşılmaktadır.

Bulgular bir arada değerlendirildiğinde, hem yazılı metinler özellikle de gazete haberleri dışındaki medya türlerinin, hem de mevcut literatürün göz ardı ettiği yerel ve uluslararası medyanın incelenmesinin gelecekte yapılacak çalışmalar açısından önemi ortaya çıkmaktadır. Ayrıca aynı medya türü içindeki karşılaştırmalara yer verilmesine rağmen farklı medya türleri arasında karşılaştırmalı analizlerin eksikliğinin de giderilmesi gerekir. Mevcut literatürün ağırlıklı olarak, ulusal gazete haberlerini van Dijk'in modeline göre çözümlendiği iddiasındaki çalışmalardan oluştuğu ortadadır. Gazete haberleri dışında farklı medya türlerinin karşılaştırılması van Dijk dışındaki diğer EŞÇ yaklaşımlarından yararlanılmasını mümkün kılabilir. Örneğin sosyal medyaya dair çalışmaların artmasına koşut biçimde, anlamın yalnızca yazılı değil aynı zamanda diğer semiyotik modlarla üretildiğine işaret eden ve bu nedenle görsel, işitsel ve yazılı verileri bir arada inceleyen Çok Modlu Eleştirel Söylem Çözümlenmesi'nin yaygınlaşması beklenebilir.

Bu çalışma, 30 yıl gibi uzun bir süreçte, lisansüstü tezler düzleminde EŞÇ'nin kullanımına odaklanmıştır. Araştırma evreni üzerinde çalışarak süreç içindeki değişimlerin izini sürmek amaçlandığından yalnızca nicel analiz yapılmıştır. Nicel analiz, alandaki durumu tespit etmek bakımından son derece önemli olmakla birlikte nitel değerlendirmelere de gereksinim bulunduğu açıktır. Özellikle benimsendiği belirtilen EŞÇ yaklaşımlarının hakkaniyetle uygulanıp uygulanmadığı küçük örneklemeler üzerinden incelenmelidir. Diğer yandan EŞÇ yalnızca lisansüstü tezlerde değil aynı zamanda akademik kitaplar ile makalelerde de kullanılmaktadır. Bu nedenle alana dair kapsamlı

değerlendirmeler yapabilmek üzere kitapların ve makalelerin de değerlendirileceği yeni çalışmalara gereksinim vardır.

### Teşekkür

Bu çalışmaya katkılarından dolayı Doç. Dr. Nalan Ova'ya teşekkür ederim.

### Kaynakça

- Atabek, Ü., & Atabek, G. Ş. (2019). Türkiye'de gazetecilik literatürü: 1992-2018 yılları arasında yayımlanmış makaleler üzerine bir inceleme. *Akdeniz Üniversitesi İletişim Fakültesi Dergisi*, 31, 710-732.
- Blommaert, J. & Bulcaen, C. (2000). Critical discourse analysis. *Annual Review of Anthropology*, 29(1), 447-466.
- Büyükkantarcıoğlu, N. (2006). Söylemden ideolojiye: Eleştirel söylem çözümlemesi. In A. Kocaman (Ed.), *Dilbilim temel kavramlar, sorunlar, tartışmalar* (ss. 101-113). Ankara: Dil Derneği.
- Carpentier, N., & De Cleen, B. (2007). Bringing discourse theory into media studies: The applicability of discourse theoretical analysis (DTA) for the study of media practises and discourses. *Journal of Language and Politics*, 6(2): 265-293.
- Çelebi, A. (1990). *Söylem çözümlemesi: Gazetelerin haber oluşturma ve gündem belirleme işlevlerine eleştirel bir yaklaşım*. Yayınlanmamış Yüksek Lisans Tezi. Ankara: Ankara Üniversitesi Sosyal Bilimler Enstitüsü.
- Dağtaş, B. (1992). *Structure of foreign news in Turkish popular and opinion papers (Application of discourse analysis methodology on the basis of news portrayal of 'Malta summit')*. Yayınlanmamış Yüksek Lisans Tezi. Ankara: ODTÜ Sosyal Bilimler Enstitüsü.
- Durna, T. & Kubilay, Ç. (2010). Söylem kuramları ve eleştirel söylem çözümlemeleri. In T. Durna (Ed.), *Medyadan söylemler* (ss. 47-81). İstanbul: Libra.
- Dursun, Ç. (2004). Türkiye'de haber ve habercilik çalışmalarının genel bir değerlendirmesi: 1980-2003. In Ç. Dursun (Ed.), *Haber hakikat ve iktidar ilişkisi* (ss. 89-147). Ankara: Elips.
- Ertan-Keskin, Z. (1997). *Siyasal yolsuzluklar ve basın: Türk basınında yolsuzluk haberlerinin temsili üzerine söylem çözümlemesi*. Yayınlanmamış Yüksek Lisans Tezi. Ankara: Ankara Üniversitesi Sosyal Bilimler Enstitüsü.
- Ertan-Keskin, Z. (2004). Türkiye'de haber incelemelerinde van Dijk yöntemi. In Ç. Dursun (Ed.), *Haber hakikat ve iktidar ilişkisi* (ss. 391-405). Ankara: Elips.
- Fairclough, N. (1995). *Critical discourse analysis: The critical study of language*. London: Longman.
- Fairclough, N., & Wodak, R. (1997). Critical discourse analysis. In T. A. van Dijk (Ed.), *Discourse as social interaction* (ss. 258-284). London: SAGE.
- Fowler, R., Hodge, B., Kress, G., & Trew, T. (1979). *Language and control*. London: Routledge & Kegan Paul.
- Gürtaş, A. (1994). *Haber metinlerinin söylemsel analizi üzerine bir çalışma: Haberin tarafsızlığı açısından Türk basınında temizlik işçileri grevi*. Yayınlanmamış Yüksek Lisans Tezi. Ankara: Gazi Üniversitesi Sosyal Bilimler Enstitüsü.
- İnal, A. (1992). *An analysis of Turkish daily press: Event selection, text construction and news production*. Yayınlanmamış Doktora Tezi. Ankara: ODTÜ Sosyal Bilimler Enstitüsü.
- İnal, A. (1996). *Haberi okumak*. İstanbul: Temuçin.
- Jankowski N. W., & Wester, F. (1991). The qualitative tradition in social science inquiry: Contributions to mass communication research. In K. B. Jensen & N. W. Jankowski (Ed.), *A handbook of qualitative methodologies for mass communication research* (ss. 44-74). London: Routledge.

- Jensen, K. B. (1991). Introduction: The qualitative turn. In K. B. Jensen & N. W. Jankowski (Ed.), *A handbook of qualitative methodologies for mass communication research* (ss. 1-15). London: Routledge.
- Martinez-Guillem, S., & Toula, C. M. (2018). Critical discourse studies and/in communication: Theories, methodologies, and pedagogies at the intersections. *Review of Communication*, 18(3), 140-157.
- Özer, Ö. (1997). *Krizin engellenmesi ve haber söylemi: Türkiye'deki İranlı muhaliflere yönelik siyasal şiddet haberleri (1985-1996)*. Yayınlanmamış Yüksek Lisans Tezi. Ankara: Ankara Üniversitesi Sosyal Bilimler Enstitüsü.
- Özer, Ö. (2018). *Gökyüzüne çılglık: Öncülerden eleştirel söylem yaklaşımları ve özgün çözümler*. Konya: Literatürk.
- Palacı, H. (1998). *Yazılı basında memur eylemleri egemen söylemin yeniden inşası üzerine bir örnek olay çalışması*. Yayınlanmamış Yüksek Lisans Tezi. Ankara: Ankara Üniversitesi Sosyal Bilimler Enstitüsü.
- Pelivan, M. (2019). Gazete haberlerini konu alan yüksek lisans tezlerine dair bibliyometrik bir analiz. *Anadolu Üniversitesi Sosyal Bilimler Dergisi*, 19(4), 119-148.
- Phelan, S. (2018). Critical discourse analysis and media studies. In J. Flowerdew & J. E. Richardson (Ed.), *The Routledge handbook of critical discourse studies* (ss. 285-297). London: Routledge.
- Phillips, L., & Jorgensen, M. W. (2002). *Discourse analysis as theory and method*. London: SAGE.
- Punkasirikul, P. (2018). Multimodal critical discourse analysis: Basic concepts, approaches, applications, and reflections on analyzing Thai language texts. *KKU International Journal of Humanities and Social Sciences*, 8(1), 31-59.
- Ramanathan, R., & Hoon, T. B. (2015). Application of critical discourse analysis in media discourse studies. *3L: The Southeast Asian Journal of English Language Studies*, 21(2): 57-68.
- Threadgold, T. (2003). Cultural studies, critical theory and critical discourse analysis: Histories, remembering and futures. *Linguistik Online*, 14(2). 5-37.
- Tokgöz, O. (2003). Türkiye'de iletişim eğitimi: Elli yıllık bir geçmişin değerlendirilmesi. *Kültür ve İletişim*, 6(2), 7-32.
- Tracy, K., Martinez-Guillem, S., Robles, J. S., & Casteline, K. E. (2011). Critical discourse analysis and (U.S.) communication scholarship recovering old connections, envisioning new ones. *Annals of the International Communication Association*, 35(1), 241-286.
- Ülkü, G. (1992). *A Textual analysis of news in the Turkish press*. Yayınlanmamış Doktora Tezi. Ankara: Hacettepe Üniversitesi Sosyal Bilimler Enstitüsü.
- van Dijk, T. A. (1985). Introduction: Discourse analysis in (mass) communication research. In T. A. van Dijk (Ed.), *Discourse and communication: New approaches to the analysis of mass media discourse and communication* (ss. 1-10). de Gruyter.
- van Dijk, T. A. (1991). Media contents: The interdisciplinary study of news as discourse. In K. B. Jensen & N. W. Jankowski (Ed.), *A handbook of qualitative methodologies for mass communication research* (ss. 108-119). London: Routledge.
- van Dijk, T. A. (2001a). Multidisciplinary CDA: A plea for diversity. In R. Wodak & M. Meyer (Ed.), *Methods of critical discourse analysis* (ss. 95-120). London: SAGE.
- van Dijk, T. A. (2001b). Critical discourse analysis. In D. Schiffrin, D. Tannen & H. E. Hamilton (Ed.), *The Handbook of discourse analysis* (ss. 352-371). Oxford: Blackwell Publishers.
- van Dijk, T. A. (2008). *Discourse and power*. New York: Palgrave.
- van Dijk, T. A. (2009). Critical discourse studies: A sociocognitive approach. In R. Wodak & M. Meyer (Ed.), *Methods of critical discourse analysis* (2. Baskı) (ss. 62-85). London: SAGE.
- van Dijk, T. A. (2015). Critical discourse analysis. In D. Tannen, H. E. Hamilton & D. Schiffrin (Ed.), *The handbook of discourse analysis* (2. Baskı) (ss. 466-485). John Wiley&Sons.

- Wodak, R. (2002). Aspects of critical discourse analysis. *Zeitschrift für Angewandte Linguistik*, 36(10), 5-31.
- Wodak, R. (2011). Critical linguistics and critical discourse analysis. In J. Zienkowski & J. Verschueren (Ed.), *Discursive pragmatics* (ss. 50-70). Amsterdam/Philadelphia: John Benjamins Publishing Company.
- Wodak, R. (2013). Critical discourse analysis: Challenges and perspectives. In R. Wodak (Ed.), *Critical discourse analysis: Concepts, history, theory* (Vol. 1) ( ss. xix-xxliii). SAGE.
- Wodak, R., & Busch, B. (2004). Approaches to media texts. In J. H. Downing (Ed.), *The SAGE handbook of media studies* (ss. 105-122). London: SAGE.
- Wodak, R., & Meyer, M. (2015). Critical discourse analysis: History, agenda, theory and methodology. In R. Wodak & M. Meyer (Ed.), *Methods of critical discourse analysis* (3. Baskı) (ss.1-22). London: SAGE.