

## Müziğin Peyzaj Algısı Üzerindeki Etkisi

Saliha TAŞÇIOĞLU<sup>\*1</sup>, Nur Yasemin BAŞKAN GÜNAL<sup>2</sup><sup>1</sup> Kilis 7 Aralık Üniversitesi, Teknik Bilimler MYO, Park ve Bahçe Bitkileri Bölümü, 79000, Kilis<sup>2</sup> Rize Türk Telekom Güzel Sanatlar Lisesi, 53000, Rize

**Öz:** Peyzaj mimarlığı mesleki disiplini içerisinde sanatın farklı dalları yer almaktadır. Görsel ve işitsel sanatlar mesleğin tasarım odaklı çalışmaları açısından, oldukça ilham verici olarak nitelendirilebilir. Uzun yıllar içerisinde etkileşim sonucu oluşan bu sanat dallarının, doğal çevreyi ve yapay peyzaj öğelerini etkilediği aşikardır. Sosyal bir varlık olan insan ise, çevresiyle uyum içerisinde gelişim göstermektedir. İnsanlar ve kamusal açık alanlar arasındaki ilişki, etkileşim ve algı durumu peyzaj tasarım çalışmalarına da konu olmaktadır. Yaşadıkları çevre dışında insanların aldıkları eğitim de algılarının farklılaşması ve gelişmesine sebep olabilmektedir. Çalışma peyzaj algısının, görsel ve işitsel sorgulamalara dayalı olarak değerlendirilebilmesini amaçlamaktadır. Bu ilişkinin derecesini belirlemek amaçlı, müzik eğitimi alan Güzel Sanatlar Lisesi öğrencilerine görsel ve işitsel sorular içeren anket sorgulaması yapılmıştır. Bu bağlamda, Rize ilinde bulunan 56 katılımcıdan, 8 farklı müzik türüne ait örneği, 8 farklı görüntü örneği ile eşleştirmeleri istenmiş ve çalışma birebir yürütülmüştür. Görsel ve işitsel algıya ilişkin bulgular analiz edilerek oransal olarak hesaplanmıştır. Çalışma sonucunda elde edilen veriler, insanların görsel seçimlerinde işitsel algılarının etkili olduğunu göstermektedir. Bu bağlamda çevresel tercihlerin ve düşüncelerin şekillendirilmesinde ses-görüntü uyumunun rolü, sesin görüntü etkisiyle sağladığı bilginin içeriğine göre şekillendiği belirlenmiştir.

**Anahtar kelimeler:** Peyzaj tasarım, Görsel algı, İşitsel algı, Peyzaj algısı, Müzik

#### Effect of music on landscape perception

**Abstract:** There are different branches of art within the professional discipline of landscape architecture. Visual and audio arts can be described as very inspiring in terms of the design-oriented works of the profession. It is clear that these branches of art, which have been formed as a result of interaction over many years, affect the natural environment and artificial landscape elements. Being a social being, human develops in harmony with his environment. The relationship, interaction and perception between people and public open spaces are also subject to landscape design studies. Apart from the environment in which they live, the education people receive can also cause their perceptions to differ and develop. The study aims to evaluate the landscape perception based on visual and auditory inquiries. In order to determine the degree of this relationship, a questionnaire containing visual and audio questions was conducted with the students of Fine Arts High School, who received music education. In this context, 56 participants in the province of Rize were asked to match 8 different music genres with 8 different image samples, and the study was conducted face-to-face.. Findings regarding visual and auditory perception were analyzed and calculated proportionally. The data obtained as a result of the study show that auditory perception is effective in visual choices of people. In this context, the role of sound-image harmony in shaping environmental preferences and thoughts was determined to be shaped according to the content of the information provided by the image effect

**Keywords:** Landscape design, Visual perception, Auditory perception, Landscape perception, Music

#### GİRİŞ

Günümüzde toplum, bulunduğu çevrenin kültürel, mimari, geleneksel davranışları çerçevesinde gelişim göstermektedir. Hiç kuşkusuz insan ve yaşadığı çevre arasında sıkı bir etkileşim bulunmaktadır. Bu etkileşim gerek doğal, gerekse yapay peyzaj öğelerini içermektedir. Bu çevre dışında, insanların aldıkları eğitim de algılarının farklılaşması ve gelişmesine sebep olabilmektedir. Bu bağlamda kültürel ve sosyal ilişkiler incelendiğinde örf, adet, müzik gibi etmenlerin de etkili olduğu görülmektedir. Durum müzik açısından ele alındığında tüm sanat dalları içinde, insan ruhu üzerinde en derin etki yaratan sanatın, müzik olduğu kabul edilmektedir. Müzik toplumla etkileşime giren önde gelen sanatlarda ilk sıradadır. Ayrıca müzik bir milletin gelişmişlik düzeyini belirlemede önemli bir göstergedir (Akgül Barış ve Akgül 2007).

Peyzaj mimarlığı ise kentsel ve kırsal peyzajların her türlü planlama ve tasarım işlerinden sorumlu bir planlama, bilim dalı olarak ifade edilmektedir (Korkut ve ark. 2010). Bu bakımdan değerlendirildiğinde belirli bir estetik görüş gerektirmektedir. Bunun yanı sıra, doğal ve kültürel çevreyi tanıma ve algılaya yeteneği de, görsel anlamda büyük önem taşımaktadır.

Mimarlık ve müzik ilişkisinden ilk olarak Friedrich Wilhelm Joseph Von Schelling "The Philosophy of Art" kitabında bahsetmektedir. Mimarlığın donmuş müzik gibi olduğunu ifade ederken, mimarının mekan dizisi ve müziğin melodik dizisinin arsında benzerlik olduğunu belirtmiştir (Scruton

**\*Sorumlu Yazar:** [slhtascioğlu@gmail.com](mailto:slhtascioğlu@gmail.com)

**Geliş Tarihi:** 9 Mayıs 2021

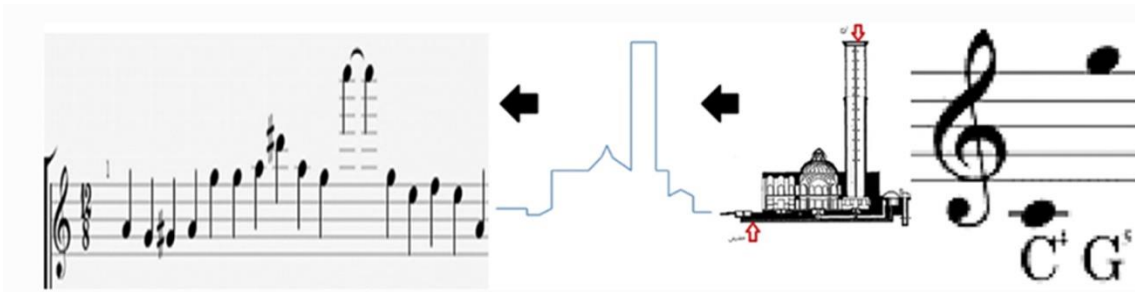
**Kabul Tarihi:** 11 Temmuz 2021

1979; Li,2017). Çağlar boyu insanların görsel ve işitsel sanatları bir bütün olarak algılamasının en önemli nedeni, sanatın uygulandığı mekânın, algısal bir bütünlük içinde görülmesi, yani algıdaki mekân bütünlüğüdür. Bir dinleti veya gösteriyi izlemeye gittiğimizde sanatçının kıyafetinden başlayarak, enstrüman, dekor ve sahne tasarımına kadar bütün detayları izlediğimiz düşünülürse, işitsel algımızın görsel algımızdan bağımsız olduğunu söylemek yanlış olacaktır (Aslan ve ark. 2014). Başka bir açıdan mimari ve müziğin önemli bir ortak noktası da her ikisinin gerçek veya hayali mekan yaratmak için geometriden faydalanmasıdır. Bu durum her iki alanda da matematiğin temel alınmasından kaynaklıdır (Shajari Agdam,2018). Şekil 1' de görüldüğü gibi, müzik kadar mimarinin de yüksek ve alçak noktaları vardır (Tokhmechian and Gharehbaglou, 2018). Çevresel imgeler, gözlemci ve çevresi arasında işleyen iki yönlü bir süreçtir. Gözlemci kendi amaç ve yakınlığı doğrultusunda gördüklerini seçerek düzenlemekte ve anlamlandırmaktadır(Lynch,1960). Bireyler çevrelerini duyu ile algılamakta, anlamakta ve ona duygusal tepkiler verirken; aynı zamanda bir filtre olarak kültür, algılama, biliş ve değerlendirme sürecinin içerisinde yer almaktadır. Bu nedenle, görüntüleri veya bilişsel şemaları paylaşan belirli bir grup insan, ideallerin ve çevrenin düzenlenme biçimini etkilemektedir (Rapoport, 1977). İşitsel olarak değerlendirdiğimizde ise sesler; mekânın boyutlarına, kullanılan malzemenin niteliğine göre değişmekte ve mekâna ait bir iç sesler olduğu görüşünü desteklemektedir. Bu şekilde akılda kalan o iç sesler aracılığıyla, mekânlar ile iletişim kurulmaktadır. Başka bir deyişle algı mekanizması duyu organları aracılığıyla uyarılırken, mekan, bu bileşenlerin birbirleriyle zihinde kurulan ilişkilerin anlamlı bütünlüğü ile algılanmaktadır (Gezer, 2012). Kısacası kişinin geçmiş deneyimleri ve aşinalık durumunun peyzaj algısı ve tercihleri üzerinde etkileri bulunmaktadır (Kaplan ve Kaplan, 1989). Çok boyutlu etkileşimler, uyarılar arasındaki mekansal ilişkilere, farklı duysal haritaların kaydına ve uyarıcı merkezlere ve baskılayıcı çevrelere sahip alıcı alanların varlığına bağlıdır (Meredith and Stein, 1986). Li (2017) müzik aracılığıyla peyzaj mimari tasarımını anlama

yaklaşımını araştırmış, müzik ve mekansal anlam arasında duygusal-görsel bağlantı olduğunu belirlemiştir. Tokhmechian and Gharehbaglou (2018) geleneksel İran mimarisinde müzik ve mimari ile matematik arasındaki benzerlikleri incelendiğinde müzikle geleneksel İran mimarisi arasında derin, kavramsal ve temel bir bağlantı olduğunu ifade etmektedir. Boltz ve ark. (2009) film müziklerinin görsel bilgilerin duygusal etkisini, yorumunu ve hatırlanmasını etkileyebileceğini ortaya koymuştur. Çağlayan ve ark. (2014) Görsel algıyı etkileyen faktörler arasında uyarının anlamı, kişinin uyarı ile ilgili önceden bilgisi, kültürel farklılıklar, zihinsel süreçlerin yarattığı düzen farklılıkları gibi faktörlerin bulunduğunu belirtmektedir. Dupont ve ark. (2015) çalışmasında peyzajla ilgili uzmanlığın görsel algı ile ilgisini belirlemeye çalışmış, peyzajın görünür özelliklerini planlama ve tasarım çalışmalarında değerlendirmeyi önermiştir.

Aslan ve ark.(2014) Görsel ve işitsel sanatların peyzaj mimarlığı ile ilişkisini incelerken seslerin özellikle park ve çocuk oyun alanları, sahil rekreasyon alanları, rekreasyon alanları ve hastane bahçeleri gibi alanlarda tercih edilmesi gerektiğini belirtmiştir. Carles ve ark. (1999) çalışması ile görüntülerin seslerin etkilerini değiştirdiğini, seslerin en yüksek oranda derecelendirildiği sahnelerin bitki örtüsü veya bol su içeren sahneler olduğu belirlemiştir. Doğal seslerin, yerleşik ortamların kalitesini bir ölçüde artırabileceği, bir manzaradaki ses ve görüntü arasındaki herhangi bir uyumsuzluğun, değeri oldukça açık bir şekilde azaltacağını gösterir.

Bu çalışma, peyzaj algısının, görsel ve işitsel sorgulamaları içeren ankete dayalı olarak değerlendirilebilmesi amacını taşımaktadır. Çevre ve algıya dayalı müzik ilişkisini irdeleyen çalışma, bireyin önce görsel mekânla ilgili çağrışım yapan müziği belirlemesi, ardından ise müziğin etkisiyle görsel mekân ile ilgili oluşan olumlu veya olumsuz algılarının tespit edilebilmesini hedeflemektedir. Çalışma bu anlamda işitsel olarak algılanan müzik ile görsel olarak algılanan peyzaj örneklerinin, hem ayrı hem de birlikte değerlendirilmesi açısından önemlidir. Görsel ve işitsel algıların insanların değerlendirme süreçleri üzerindeki etkisi düşünüldüğünde,



Şekil 1. Müzik ve mimaride yüksek ve alçak noktalar arasındaki benzerlikler (Tokhmechian and Gharehbaglou, 2018)

başta peyzaj tasarım çalışmaları olmak üzere, pek çok çalışmada göz önünde bulundurulmasının fayda sağlayacağı düşünülmektedir.

## **MATERYAL VE YÖNTEM**

Çalışmanın aşamalarını şu şekilde ifade etmemiz mümkündür:

### **- Anket formunun oluşturulması ve uygulanması**

Anket formları tesadüfi olarak seçilen müzik eğitimi almış olan toplam 56 katılımcıya uygulanmıştır.

Anket formu iki bölümden oluşmaktadır. İlk bölümde kullanıcı profiline yönelik sorular (Yaş, Cinsiyet vb.) yer almakta iken, ikinci bölümde katılımcıların mekânlara ait tespitleri yer almaktadır.

İkinci bölümün ilk aşamasında, kentsel, kırsal, kıyı ve tarihi çevre olmak üzere 4 ana başlık oluşturulmuştur (Şekil 2). Her bir başlıktan ikişer tane örnek belirlenmiş, bu seçimler yapılırken belirlenen mekânsal karakteristikler ve algısal değişkenler doğrultusunda seçimler yapılmıştır. Olumlu ve olumsuz olmak üzere 2 temel başlıkta toplanan değişkenler ile ilgili görsel örneklerin seçiminde Kaplan ve Hepcan (2004), Müderrisoğlu ve Eroğlu (2006), Acar ve ark. (2006) çalışmaları ve 5 adet uzman görüşünden faydalanılmıştır.

Bu aşama Görsel-İşitsel Algı etkileşim sürecini içermekte, olup dinledikleri müzik ile gördükleri görüntüyü eşleştirmelerini sağlamaya yöneliktir. Dinletilen müzik örneklerinin söz içermeyen sadece enstrümantal bölümlerinden seçilmesine ve aşırı değişkenlik içermemesine dikkat edilerek, bir standart belirlenmeye çalışılmıştır. Bu amaçla farklı türdeki müzik örneklerinin, 5 adet uzman görüşü doğrultusunda 1 dk süreyle dinletilmiştir. Dinletilen müzik örnekleri belirlenirken uzman görüşü doğrultusunda farklı türler olmasına önem verilmiştir. **Bu müzik örnekleri;**

#### **1. Chopin - Spring Waltz**

#### **2. The Texas Chainsaw Massacre Theme Song**

#### **3. Hicaz Mandıra - Composer: SULTAN Abdulaziz \*1830**

#### **4. 34 | FON MÜZİK**

#### **5. Mehter Dünyanın En Eski Askeri Bandosu - Hücum Marşı ve Gülbang**

#### **6. Haydn - "Kaiser" Quartet in C Major**

#### **7. Sarı Zeybek**

#### **8. Rap Fon Müziği (Hip-Hop) olarak belirlenmiştir.**

İkinci aşamada ise kullanıcı deneyimi, bilgi birikimi ve kültürel geçmişin katkısı ile oluşan bilişsel süreç ile peyzaj görüntülerinin ifade şekli belirlenmeye çalışılmıştır. Katılımcıların duygu durum ölçütlerinin belirlenmesinde Kayalar ve Sazak(2018) 'den yararlanılmıştır (Çizelge 1). Bu amaçla katılımcılardan 4 adet müziği 8 peyzaj görüntüsü doğrultusunda olumlu ve olumsuz olmak üzere duygu durumları açısından değerlendirmeleri istenmiştir. Böylece kullanıcıların görsel algıları üzerinde müziğin etkisinin olup olmadığı belirlenmeye, verilen cevapların nedenleri

tartışılmaya çalışılmıştır. Üçüncü bölümde ise belirlenen görüntüler ve müzikler birbirinden bağımsız olacak şekilde değerlendirilmiştir. Kullanıcılardan her bir müziği ve görüntüyü değerlendirmeleri ve analiz etmeleri istenmiştir. Bu aşama 8 adet müzik ve 8 adet görüntünün her biri ile ilgili kullanıcı algısını ölçmeye yönelik olup diğer aşamaların aksine görsel ve işitsel algıyı ayrı ayrı ele almaktadır. Algısal değişkenlerin belirlenmesinde Kaplan ve Hepcan (2004), Müderrisoğlu ve Eroğlu (2006), Acar ve ark. (2006)dan yararlanılmıştır. Birbirine zıt seçilen 4 adet sıfat çift ile değerlendirme yapılmıştır. Bunlar rahatlatıcı-tedirgin edici, hareketli-durgun, heyecan verici-sıkıcı, etkileyici- etkileyici değil olarak belirlenmiş ve bu doğrultuda seçilen 8 adet görüntü örneği kullanıcılara sunulmuştur (Çizelge 2).

Görsel örnekleme aşamasında, görüntülerin ve müziklerin uzman görüşleri doğrultusunda mümkün olduğunca farklı çeşitte ancak algısal değişkenlerle uyumlu olmasına özen gösterilmiştir. Bu görüntülerin seçiminde kullanıcılara görsel peyzaj tercihlerini etkileyebileceği düşünüldüğünden farklı çeşitte kullanım tipleri, dikkat çekici bitkisel materyal, peyzaj unsurları gibi önemli farklılıklar göstermemelerine dikkat edilmiştir. Belirlenen müzik örnekleri ve görüntülerin birlikte ve ayrı değerlendirilmesi peyzaj algılarını karşılaştırma açısından da önemlidir. Fotoğraflarda daha iyi algılanması açısından insan görüntüsü olmamasına özen gösterilmiştir. Fotoğraflar kullanıcılara projektör ile yansıtılarak gösterilmiştir.

Anketler "kullanıcı grubu" olarak adlandırılan ve Rize Güzel Sanatlar Lisesi öğrencilerinden rastgele seçilen 56 katılımcıya uygulanarak, fotoğraflara ilişkin beğeni düzeyleri saptanmıştır. Çalışma uzaktan eğitim uygulanan okulda müzik eğitimi alan 78 kişiden 56'sına ulaşılmasına imkan vermiştir. Milli Eğitim Bakanlığı tarafından belirlenen sınav tarihleri içerisinde 05.04.2021-19.04.2021 tarihleri arasında birebir yürütülmüştür. Çalışma için Kilis 7 Aralık Üniversitesi Etik Kurul Biriminden 2021-11 karar numaralı, Milli Eğitim Bakanlığı'nın E-57774812-619-23311308 sayılı izni ve öğrencilerin ailelerinden onay formu çerçevesinde uygulama gerçekleştirilmiştir.

### **- Elde edilen verilerin sayısal analizi**

Kullanıcı araştırmasında anket yöntemiyle elde edilen veriler sayısal olarak değerlendirilmiş ve oransal bulgular elde edilmiştir. Anketlerin değerlendirilmesinde SPSS paket programı kullanılmıştır.

Yöntemin son aşamasında ise kullanıcı grubu tarafından en çok beğenilen ve tercih edilen görüntülere ilişkin değerlendirmeler ilişkilendirilmiştir.

Çalışma katılımcıların, peyzaj algısını ölçmek, bu algının mekânsal karakteristikler ve algısal değişkenlerle ilgisini belirlemek ve müziğin görsel algı üzerinde etkisini saptamak olarak da özetlenebilir.



Şekil 2. Belirlenen görsel peyzaj örnekleri

Çizelge 1. Müzik örneği doğrultusunda görüntülerin değerlendirilmesi

	1. Görüntü		2. Görüntü	
	Olumsuz	Olumlu	Olumsuz	Olumlu
Müzik Örneği	Korku	Sevinç	Olumsuz	Olumlu
	Sıkıntı	Ferahlık/Rahatlama	Korku	Sevinç
	Huzursuzluk	Etkileyici	Sıkıntı	Ferahlık/Rahatlama
	Cesaret Kırıcı	Cesaret	Huzursuzluk	Etkileyici
	Hüzün	Mutluluk	Cesaret Kırıcı	Cesaret
	<b>Nötr</b>		<b>Nötr</b>	
	Herhangi bir şey hissetmedim		Herhangi bir şey hissetmedim	

Çizelge 2. Müzik ve görüntü örneklerinin algısal değişkenleri

	Olumsuz	Olumlu
Görüntü/ Müzik Örneği	Durgun	Hareketli
	Etkileyici Değil	Etkileyici
	Tedirgin Edici	Rahatlatıcı
	Sıkıcı	Heyecan Verici

## BULGULAR VE TARTIŞMA

Katılımcıların %61'ini kadın, %39'unu ise erkek katılımcılar oluşturmaktadır. Lise öğrencisi olan katılımcıların 14-18 yaş aralığında olduğu saptanmıştır.

2. bölümün ilk aşamasında Resim-müzik eşleştirmesinde en çok %69.64 (n=39) 2. Müzik-6.Görüntü eşleştirmesi yapıldığı

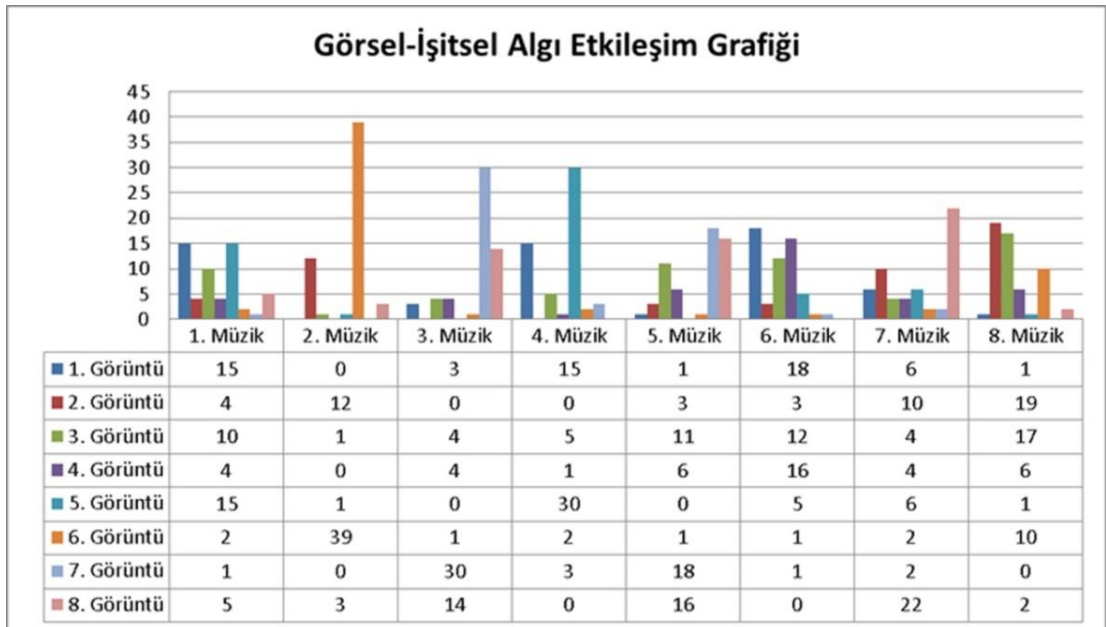
belirlenmiştir. Yapılan değerlendirme sonucunda en çok eşleştirmeye tabii tutulan görüntünün 3. Görüntü (n=64), en az eşleştirilenin ise 4. Görüntü (n=41) olduğu belirlenmiştir (Şekil 3). 1. Müzik en çok 1. ve 5. Görüntü ile, 2. Müzik en çok 6. Görüntü ile eşleştirilmiştir. 2. Müzik 1. 4.

ve 7. Görüntülerle hiç eşleştirilmemiştir. 3. Müzik en çok 7. Görüntü ile eşleştirilirken 2. ve 5. Görüntü ile hiç eşleştirilmemiştir. 4. Müzik en çok 5. Görüntü ile eşleştirilirken 2. ve 8. Görüntü ile hiç eşleştirilmemiştir. 5. Müzik en çok 7. Görüntü ile eşleştirilmiş 5. Görüntü ile ise hiç eşleştirilmemiştir. 6. Müzik en çok 1. Görüntü ile eşleştirilmiştir. 7. Müzik en çok 8. Görüntü ile 8. Müzik ise en çok 2. Görüntü ile eşleştirilmiştir. En çok yapılan eşleştirmeler Şekil 4'de görülmektedir. 2. aşamada aynı müziğin farklı iki görüntü üzerindeki etkisini belirlemek amaçlı katılımcılara sunulan 8 görüntü ve 4 müzik sonucunda elde verilen bulgular Şekil 5'de görülmektedir. Dinletilen müziklerin etkisiyle görsel seçim yapan katılımcıların 30'u (%53.57) 1. Müzik örneğinin 1. görüntü üzerinde Ferahlama/Rahatlama, 11 tanesi (%19.64) ise Etkileyici hissi uyandırdığını belirtmiştir. 1. müziğin 2. Görüntü ile değerlendirilmesinde ise katılımcıların 12'si Huzursuzluk hissederken 8'i ise Hüzün hissetmiştir (Şekil 6). Genel itibarıyla iki farklı görüntü ile değerlendirildiğinde 1. Müziğin 1. Görüntü için olumlu 2. Görüntü için ise olumsuz etki yaratmıştır.

4. müziğe bağlı değerlendirilen 3. ve 4. Görüntü değerlendirildiğinde ise katılımcılardan 13'ü 3. Görüntü için Etkileyici, 8 kişide 3. Görüntü için Sıkıntı yanıtını vermiştir. 11 kişi 4. Görüntü için ferahlık/rahatlama cevabını verirken, 15'i ise 4. Görüntü için bir şey hissetmediğini belirtmiştir. 4. Müzik 3.ve 4. Görüntü için olumlu etki yaratmıştır (Şekil 7). 5. müzik eşliğinde sunulan 5. Görüntü için 13 kişi bir şey hissetmediğini, 9 kişi ise Etkileyici cevabı vermiştir. Aynı müzikle değerlendirilen 6. Görüntü için ise 11 kişi için Huzursuzluk, 8 kişi ise Cesaret hissettiğini belirtmiştir. 5.

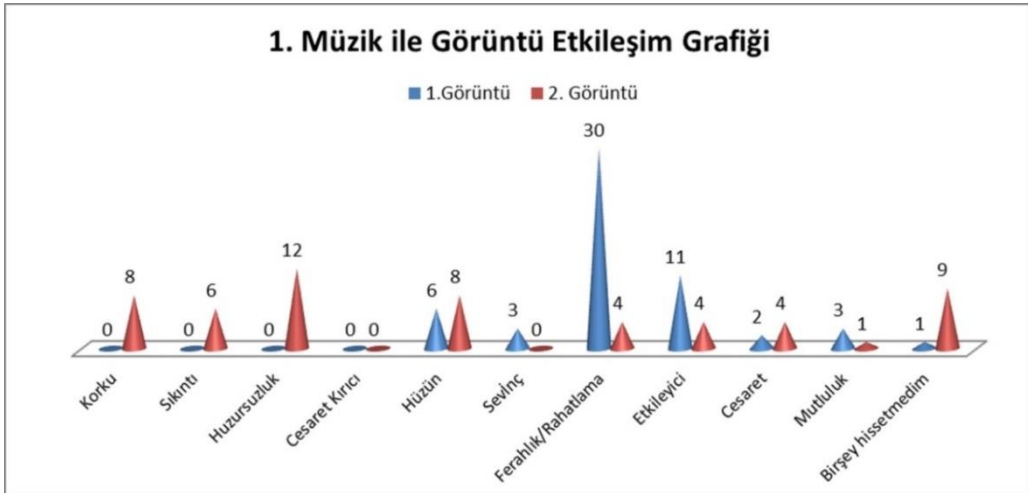
Müzik 5. Görüntü için olumlu 6. Görüntü için olumsuz bir etki yaratmıştır (Şekil 8). 8. Müzikte ise katılımcılardan 20'si 7. Görüntü için bir şey hissetmediğini, 17 kişi ise Etkileyici olduğunu ifade etmiştir. Katılımcıların 11'i ise 8. Görüntü için Etkileyici yanıtını verirken 8'i bir şey hissetmediğini, 7'si de hüzün hissettiğini belirtmiştir. 8. Müzik 7. ve 8. Görüntü için olumlu etki yaratmıştır (Şekil 9).

Katılımcılardan 29 tanesi 1. Görüntüyü Rahatlatıcı, 19 tanesi ise Etkileyici olarak ifade etmiştir. Genel düşünce olumlu bir algı yarattığı yönündedir. 2. Görüntü ise 32 kişi tarafından Tedirgin Edici olarak, 6 kişi tarafından ise Durgun olarak ifade edilmiş ve genel düşünce olumsuz olarak belirlenmiştir. 3. Görüntü 19 kişi tarafından Hareketli, 10 kişi tarafından da Sıkıcı olarak nitelendirilmiştir. 4. Görüntü ise 14 kişi tarafından Sıkıcı bulunurken 14 kişi tarafından Rahatlatıcı olarak ifade edilmiştir. Tamamen zıt olan iki görüş çalışma açısından ilginçtir. 5. Görüntüyü 30 kişi Rahatlatıcı, 20 kişi ise Etkileyici olarak tanımlamış ve genel izlenim olumlu bir algının olduğudur. 6. Görüntü 37 kişi tarafından Tedirgin Edici olarak tanımlanmış olup bu en büyük değer olarak karşımıza çıkmaktadır. 7. Görüntü 11 kişi tarafından Rahatlatıcı, 8 kişi tarafından da Durgun olarak tanımlanmıştır. 8. Görüntü ise 16 kişi tarafından Etkileyici Değil olarak ifade edilmiştir (Şekil 10). Genel bir değerlendirmeye incelecek olursak 1. Görüntü %94.64 oranında olumlu, 2. Görüntü %80.35 oranında olumsuz, 3. Görüntü %66.07 oranında olumlu, 4. Görüntü %57.14 olumsuz 5. Görüntü %94.64 oranında olumlu, 6. Görüntü %78.57 olumsuz 7. Görüntü %41.07 olumlu 8. Görüntü %23.21 olumsuz olarak algılanmıştır.

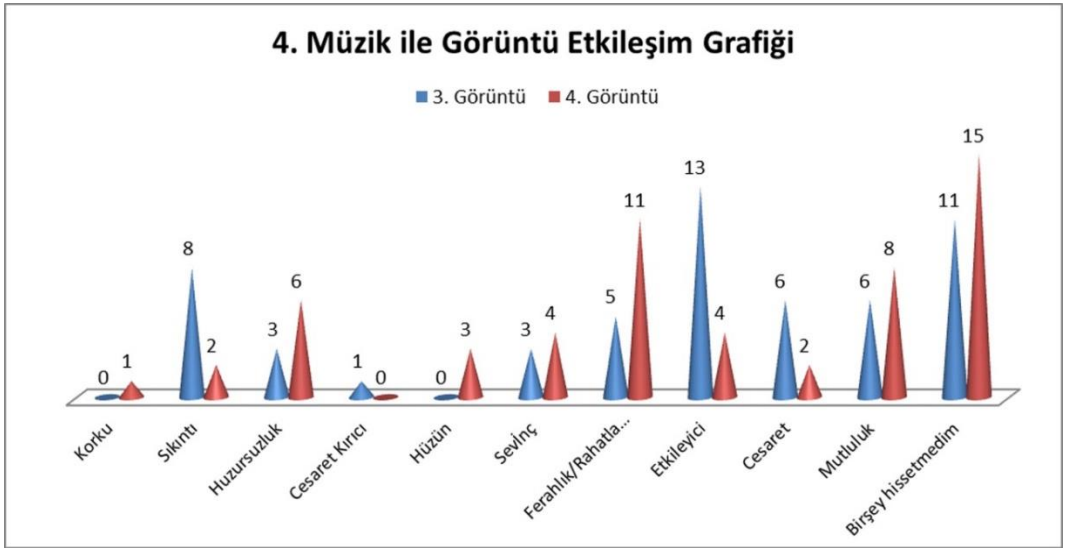




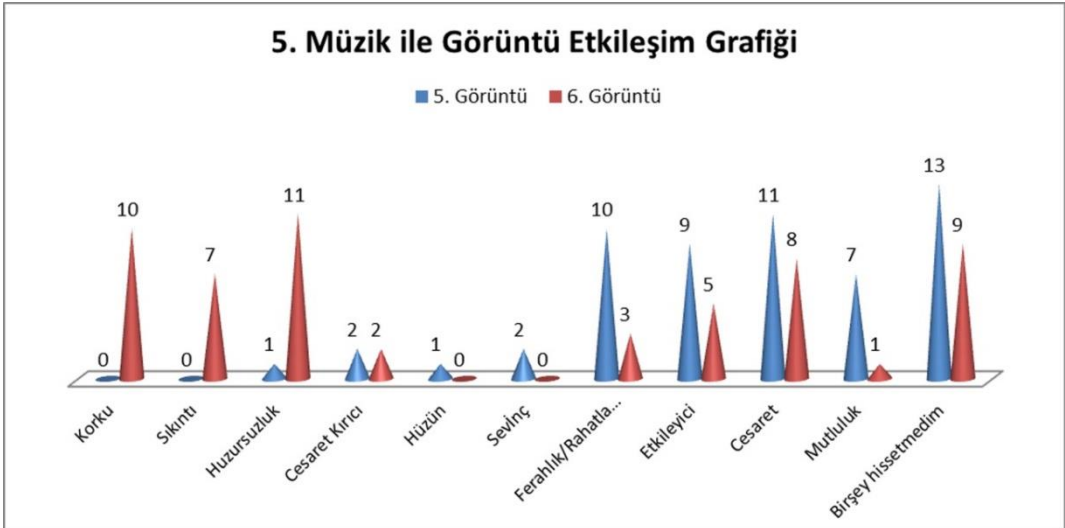
Şekil 3. Görsel-İşitsel algı etkileşim grafiği



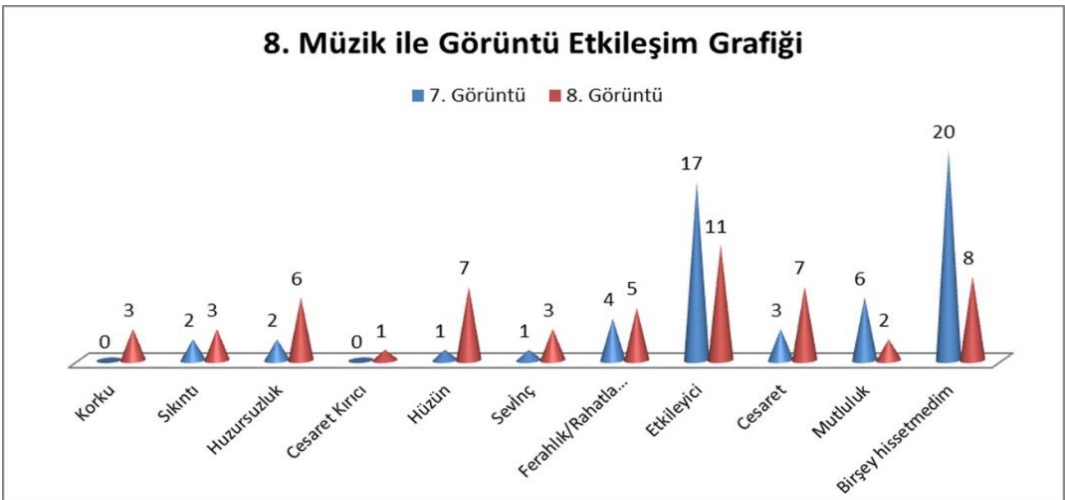
Şekil 6. 1. Müzik ile görüntü etkileşimi



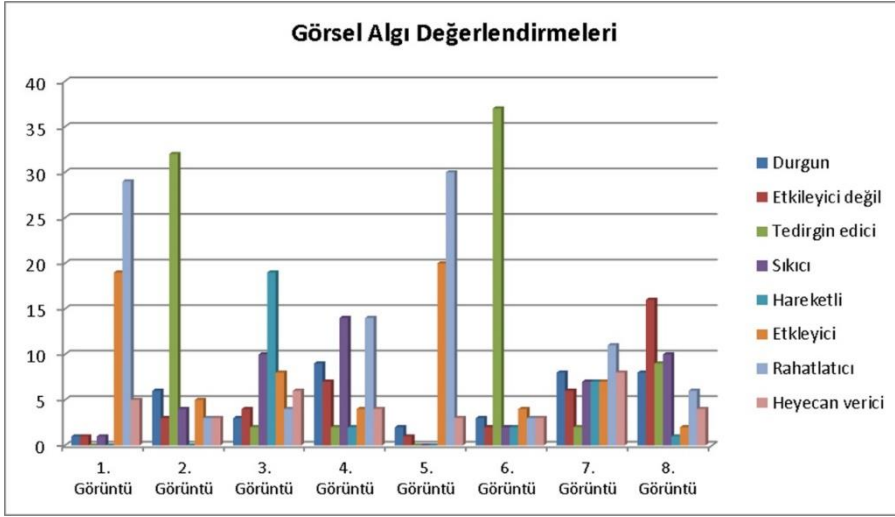
Şekil 7. 4. Müzik ile görüntü etkileşimi



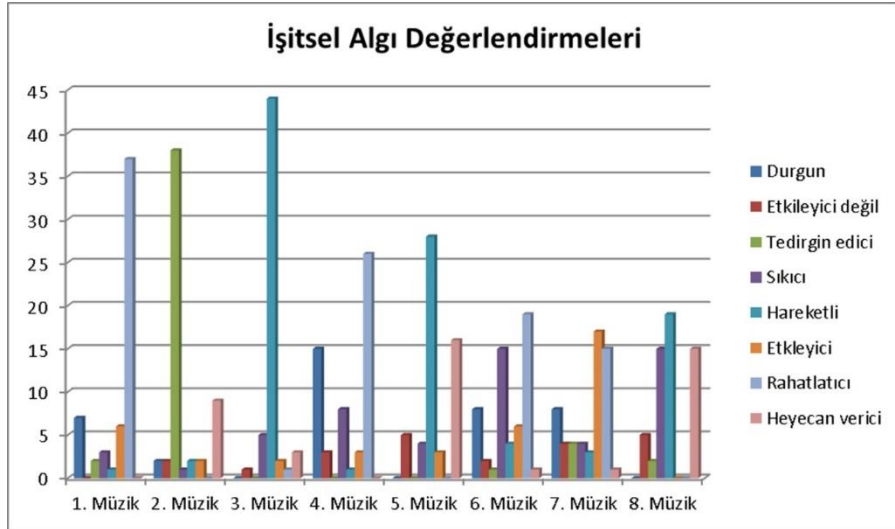
Şekil 8. 5. Müzik ile görüntü etkileşimi



Şekil 9. 8. Müzik ile görüntü etkileşimi



Şekil 10. Görsel algı değerlendirmeleri



Şekil 11. İşitsel algı değerlendirmeleri

İşitsel algı sonucuna göre 3. Müzik 44 kişi tarafından Hareketli olarak ifade edilmiş olup bu sayı en yüksek değer olarak karşımıza çıkmaktadır. Bunu 2. Müzik (38 kişi) Tedirgin edici ve 1. Müzik Rahatlatıcı (37 kişi) takip etmektedir (Şekil 11). Değerlendirme sonucunda 1. Müzik 37 kişi tarafından Rahatlatıcı, 7 kişi tarafından da Durgun olarak ifade edilmiştir. 2. Müzik 38 kişi tarafından Tedirgin Edici, 9 kişi tarafından Heyecan Verici, 3. Müzik 44 kişi tarafından Hareketli 5 kişi tarafından ise Sıkıcı olarak tanımlanmıştır. 4. Müzik 26 kişi tarafından Rahatlatıcı, 15 kişi tarafından Durgun, 5. Müzik için 28 kişi Hareketli, 16 kişi ise Heyecan verici olarak tanımlama yapmıştır. 6. Müzik için 19 kişi Rahatlatıcı 15 kişi Sıkıcı yanıtı vermiş, 7. Müzik için 17 kişi Etkileyici, 15 kişi ise Rahatlatıcı cevabı vermiştir. Son olarak 8. Müzik 19 kişi tarafından Hareketli olarak tanımlanırken 15 kişi Sıkıcı olarak tanımlamıştır. Genel bir değerlendirmeyle inceleyecek olursak 1. Müzik %78.57

oranında olumlu, 2 Müzik %76.78 olumsuz, 3. Müzik %89.28 olumlu, 4. Müzik %53.57 olumlu, 5. Müzik %83.92 olumlu, 6. Müzik %53.57 olumlu 7. Müzik %64.28 olumlu, 8. Müzik %60.71 olumsuz olarak algılanmıştır.

#### SONUÇ

Çalışma müzik eğitimi alan katılımcıların kendilerine yöneltilen görsel ve işitsel veriler doğrultusunda bilişsel yaklaşımlarını belirlemek amacıyla gerçekleştirilmiştir. Çevre ve algıya dayalı müzik ilişkisini irdeleyen çalışma, bireyin önce görsel mekânla ilgili çağrışım yapan müziği belirlemesi, ardından ise müziğin etkisiyle görsel mekân ile ilgili oluşan olumlu veya olumsuz algılarının tespit edebilmesi çerçevesinde kurgulanmıştır. Bu bağlamda, Rize ilinde bulunan 56 katılımcıdan, 8 farklı müzik türüne ait örneği, 8 farklı görüntü örneği ile eşleştirmeleri istenmiştir. Sonraki aşamada ise Görsel ve işitsel örnekler ayrı değerlendirilerek farklılıklar olup olmadığı tespit edilmiştir.



İlk aşamada, birlikte değerlendirilen müzik ve görüntü eşleştirmesinde, en çok 6. Görüntü ile 2. Müzik eşleştirilmiştir. Sonraki aşamada birbirinden bağımsız olarak değerlendirildiğinde hem 2. görüntü hem de 6. Müzik katılımcıların çoğu tarafından Tedirgin Edici olarak tanımlanmıştır. Bu anlamda sonucun uyumlu olduğu söylenebilir.

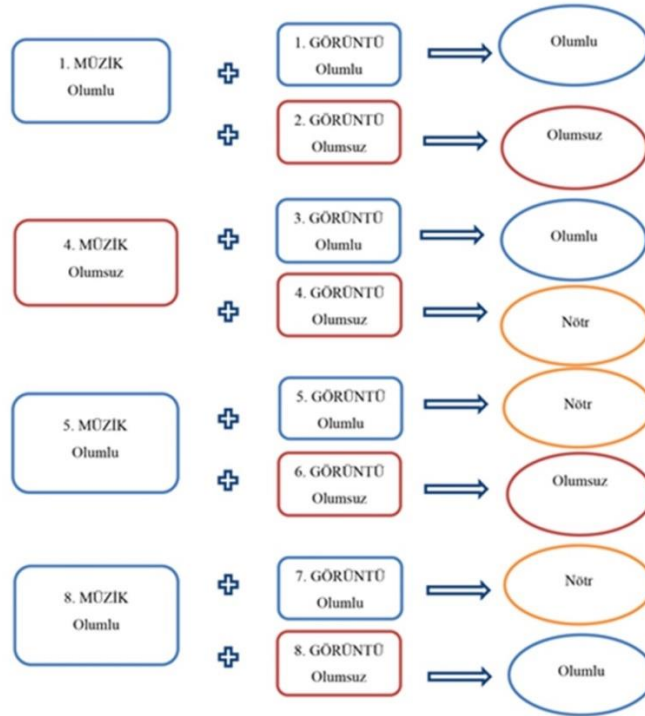
2. Aşamada ise Müziğin görüntü örnekleri üzerinden değerlendirilmesini içermektedir. 1. Müzik pozitif bir algıya sahip olup, yine pozitif algıya sahip 1. Görüntü ile değerlendirildiğinde olumlu bir sonuç vermiştir. Olumsuz algıya sahip 2. Görüntü ile değerlendirildiğinde ise olumsuz bir etki yaratmıştır. Bu durum Görsel materyalin etkisinin daha baskın olduğu şeklinde yorumlanabilir. Durum 4. 5. ve 8. Müzik açısından incelendiğinde sonuçların çeşitlilik içerdiği görülebilmektedir (Şekil 12).

Ayrı değerlendirildiğinde her ikisinin de olumlu algı yarattığını bildiğimiz görsel ve işitsel örneklerin bir arada değerlendirildiğinde nötr bir etkiye sahip olması ilginçtir. Bu durum işitsel materyalin etkisinin daha baskın olduğu şeklinde yorumlanabilir. Ancak bu sonuç 1. Müzik değerlendirmesinde ortaya çıkan, görsel materyalin baskın olma durumu ile ters düşmektedir. Belirlenen müzik örneğinin işitsel algısı pozitif iken, görüntü örneğinin negatif olması durumunda, birlikte değerlendirilen verilerin sonucu değişkenlik gösterebilir şeklinde değerlendirilebilir.

Algı çevreden gelen görsel veya işitsel etkiler ile belleğin etkileşimi sonucunda ortaya çıkan duyumsamalar bütünü olarak ifade edilebilir. Çevreden gelen her bir uyarı insanlar üzerinde farklı hissiyat ve algı oluşturabilir. Bu durum kişinin

karakteri, çevresi ve yaşam tecrübesi ile şekillenebilir. Gibson insan duyarlarının uyarıldıkları zaman çalıştığını, bu uyarıların kaynağının da bireyin çevresi olduğunu ifade etmektedir (Gür,1996). Ayrıca algıda mekansal bütünlük, kültür endüstrisi için de önemli bir ilke haline gelmiştir. Günümüzde üretilen reklamların, müzik videolarının ve filmlerin tek amacı izleyiciye görsel-işitsel bir şölen yaşatmak haline gelmiştir (Aslan ve ark. 2014). İnsanlar, gördükleriyle ilgili görsel olan bilgilerin özellikle farkındadır. Bu, insanların bilgiyi yalnızca görsel terimlerle yorumladıkları anlamına gelmez; daha ziyade, görsel uyarılar ilişkili bilgileri çağrıştırmada etkilidir. Dergi reklamları, okuyucunun sunulan görsel materyalden farklı olarak sahnenin diğer yönlerini tanımak için hayal gücüne (ve önceki deneyimine) dayanır. Dolayısıyla görsel malzeme, sunulan bilgilerle daha önce ilişkilendirilmiş olan diğer türdeki bilgileri uyandırmada özellikle etkilidir (Kaplan ve Kaplan, 1989).

Çalışma sonucunda elde edilen veriler, insanların görsel seçimlerinde işitsel algılarının etkili olduğunu göstermektedir. Bu bağlamda çevresel tercihlerin ve düşüncelerin şekillendirilmesinde ses-görüntü uyumunun rolü, sesin görüntü etkisiyle sağladığı bilginin içeriğine göre şekillendiği şeklinde yorumlanabilir. Birbirinden bağımsız ve birlikte değerlendirildiğinde farklı sonuçlar içeren görsel ve işitsel veriler daha kapsamlı çalışmalarla incelenebilir. Müzik eğitimi alan ve 14-18 yaş arası değişen katılımcılara sahip çalışmanın, farklı yaş grupları ve farklı sanat eğitimi alan katılımcılar üzerinde uygulanarak geliştirilmesi ve karşılaştırma yapılması önerilebilir.



Şekil 12. Müzik ve Görüntü örneklerinin değerlendirme sonucu

#### KAYNAKLAR

- Acar C, Kurdoğlu, B C, Kurdoğlu O, Acar H (2006). Public preferences for visual quality and management in the Kackar Mountains National Park (Turkey). *International Journal of Sustainable Development & World Ecology*, 13(6), 499-512.
- Aslan, F, Mustan Dönmez B, Yılmaz B (2014). Görsel ve işitsel sanatların doğa ile olan köprüsü: Peyzaj Mimarlığı. İnönü Üniversitesi Sanat ve Tasarım Dergisi, 4(9), 99-106.
- Akgül Barış D, Akgül E (2007). Tarihsel Bir Perspektifte Türk Müzik ve Peyzaj Sanatında Kültürel Paralellikler. *Kastamonu Eğitim Dergisi*, 15(2), 707-718.
- Carles J L, Barrio I L, De Lucio J V (1999). Sound influence on landscape values. *Landscape and urban planning*, 43(4), 191-200.
- Boltz M G, Ebendorf B, Field B (2009). Audiovisual interactions: The impact of visual information on music perception and memory. *Music Perception: An Interdisciplinary Journal*, 27(1), 43-59.
- Çağlayan S, Korkmaz M, Öktem G (2014). Sanatta Görsel Algının Literatür Açısından Değerlendirilmesi. *Eğitim ve Öğretim Araştırmaları Dergisi*, Şubat 3:(1), 160-173.
- Dupont L, Antrop M, Van Eetvelde, V (2015). Does landscape related expertise influence the visual perception of landscape photographs? Implications for participatory landscape planning and management. *Landscape and Urban Planning*, 141, 68-77.

- Gezer H (2012). Mekânı Kavrama Sürecinde Algılama Bileşenleri. *İstanbul Ticaret Üniversitesi Sosyal Bilimler Dergisi*, (21), 1-10.
- Gür Öymen Ş (1996). Mekân Örgütlenmesi. *Gür Yayıncılık, Trabzon*, s.257.
- Kaplan R, Kaplan S (1989). *The experience of nature: A psychological perspective*. Cambridge university press.
- Kaplan A., Hepcan Ç C (2004). Ege Üniversitesi Kampüsü 'Sevgi Yolu'nun Görsel (Etki) Değerlendirme Çalışması. *Ege Üniversitesi Ziraat Fakültesi Dergisi*, 41(1), 159-167.
- Kayalar D D, Sazak N (2018). Theta, Alpha, Smr Beyin Dalgalarının Müzik Türleriyle Olan Etkileşimi: Bir Nexus-10 EEG Çalışması. *Çevrimiçi Müzik Bilimleri Dergisi*, 3(1), 149-165. Doi: <http://dx.doi.org/10.31811/ojomus.435201>
- Korkut A B, Şişman E E, Özyavuz M (2010). *Peyzaj Mimarlığı*. Verda Yayıncılık, Kayseri.
- Li Y (2017). *Landscape as Music: A New Approach to the Study the Spiritual Beauty in Landscape Design*. Tokhmechian A. ve Gharehbaglou M., 2018 *Music, Architecture and Mathematics in Traditional Iranian Architecture*. *Nexus Netw J* (20):353-371.
- Lynch K (1960). *The Image of the City*. The Mit Press, Cambridge, Massachusetts.
- Meredith M A, Stein B E (1986). Spatial factors determine the activity of multisensory neurons in cat superior colliculus. *Brain research*, 365(2), 350-354.

Müderrişođlu H, Erođlu E (2006). Bazı İbrelİ Ađađların Kar Yüku Altında Görsel Algılanmasındaki Farklılıklar. Türkiye Ormancılık Dergisi, 7(1), 136-146.

Rapoport A (1977). Human Aspects of Urban Form, Pergamon Press, Oxford, UK

Shajari Aghdam Y (2018). Resim ve Müzik İlişkisinde Dođaçlama ve Renk. Hacettepe Üniversitesi Güzel Sanatlar Enstitüsü, Sanatta Yeterlilik Tezi.

Scruton R (1979). The Aesthetics of Architecture, Methuen.

Tokhmechian, A., & Gharehbaglou, M. (2018). Music, Architecture and Mathematics in Traditional Iranian Architecture. Nexus Network Journal, 20(2), 353-371.

