

Sanayisizleşmeyi Yeniden Düşünmek: Alternatif Bir Gösterge Olarak Kişi Başına İmalat Katma Değeri

A. Suut Doğruel*

Öz

Sanayisizleşmeyi ölçmek için genellikle GSYH içinde imalat sanayinin payı kullanılır. Çalışma, kişi başına imalat sanayi katma değerini alternatif bir gösterge olarak önermektedir. Bu iki gösterge, farklı coğrafyalardan ve farklı sanayileşme düzeylerinden seçilen örnek ülkelerde sanayisizleşmeyi incelemek için kullanıldı. Sonuçlar, sanayileşmenin varlığına ilişkin değerlendirmelerin kullanılan göstergeye göre farklılaşabileceğini göstermektedir. İmalat sektörünün payı azalsa bile kişi başına katma değer artabilir ve bu da sanayisizleşme olduğuna dair yanıltıcı bir değerlendirmeye yol açabilir.

JEL Kodları: O14, F63

Anahtar kelimeler: Sanayisizleşme, erken sanayisizleşme, yapısal dönüşüm, küreselleşme.

* Marmara Üniversitesi, İstanbul, emekli öğretim üyesi, <https://orcid.org/0000-0002-4933-5528> (suut.dogrueel@marmara.edu.tr). Bu çalışma Türkiye Ekonomi Kurumu 20. Ulusal İktisat Sempozyumu'nda (17-18 Ekim 2019, Çukurova Üniversitesi, Adana) yapılan konuşmanın gözden geçirilmiş ve genişletilmiş biçimidir. Soru, yorum ve eleştirileri ile katkı yapan sempozyum katılımcılarına teşekkür ederim.

Rethinking Deindustrialization: Per Capita Manufacturing Value Added as an Alternative Indicator

Abstract

Share of manufacturing in GDP is widely used as the main indicator to measure the degree of deindustrialization. The paper proposes per capita manufacturing value added as an alternative indicator. These two indicators are employed to scrutinize the deindustrialization in the selected sample countries from different regions and different industrialization levels. Results show that assessments regarding the existence of industrialization may differ depending on the indicator used. Even if the share of the manufacturing sector decreases, the value added per capita may increase, which may lead to a misleading assessment that there is a deindustrialization.

JEL Codes: O14, F63

Keywords: Deindustrialization, premature deindustrialization, structural change, globalization.

1. Giriş

Sanayinin ülke ekonomisi içindeki yerinin zaman içinde değişimi ile ilişkili iktisadi mekanizmaların tartışılmasının tarihi 1940'lara kadar gider. Önce Clark (1940) daha sonra daha kapsamlı bir tanımlama ile Kuznets (1966) ile iktisat yazınına giren bu tartışmaların ana vurgusunu iktisadi gelişme ile ülke ekonomilerinin geçirdiği evrelerin son aşamasında sanayinin tüm ekonomik faaliyetler içindeki payının azalması biçiminde özetleyebiliriz. Ancak küreselleşmenin derinleştiği 1990'lardan itibaren sanayinin payının sadece gelişmiş ülkelerde değil gelişmekte olan ülkelerde de düştüğü gözlemlendi. Gelişmekte olan ülkelerdeki sanayinin payının azalması olgusu Rodrik (2016)'de "erken sanayisizleşme" olarak vurgulandı ve bu kavram giderek değişik düzeydeki tartışmalarda yaygın bir biçimde kullanılmaya başlandı.

Artan oranda medyatik bir kimlik de kazanmaya başlayan bu kavram ile ilgili tartışmalarda yaygın olarak kullanılan gösterge imalat sektörü katma değerinin Gayri Safi Yurtiçi Hasıla içindeki payıdır. Ancak imalat sektörünün görece durumunu yansıtan bu gösterge iki ayrı değişmeyi bir arada yansıtmaktadır: Birincisi imalat sektörünün görece düzeyindeki değişme diğeri ise diğer sektörlerin görece durumundaki değişme. İmalat sektörünün payının düşmesi sanayisizleşme ya da erken sanayisizleşme olarak tanımlanıyor. Bu düşüş sanayinin görece olarak gerilemesine işaret edebileceği gibi, sanayinin öneminde bir değişme olmadan diğer sektörlerin çok hızlı gelişmesinin de bir sonucu olabilir. Bu yazıda yaygın bir biçimde kullanılan imalat sektörünün payı yerine kişi başına imalat sektörü katma değerindeki değişimin daha tanımlayıcı bir gösterge olduğu öne sürülmektedir.

Yazının amacı imalat sektörünün gayri safi milli hasıla içindeki payı ile kişi başına imalat sektörü katma değerindeki değişmeyi karşılaştırmaktır. Bu çerçevede yazının planı şöyledir. İzleyen bölümde sanayisizleşme ve erken sanayisizleşme ile ilgili tartışmalara yer verildi. 3. Bölümde seçilmiş gelişmiş ve gelişmekte olan ülkelerde imalat sektörünün payındaki değişme, 4. Bölümde ise kişi başına imalat sektörü katma değerinin gösterdiği gelişme değerlendirildi. Son bölüm yapılan değerlendirmelerin sonuçları üzerine kısa bir tartışmaya ayrıldı.

2. Kavramsal Arka Plan

İktisadi faaliyetlere ilişkin sınıflamalarda "sanayi" genellikle imalat, madencilik, enerji ve inşaat sektörü ile ilgili faaliyetlerin toplamı olarak tanımlanır. Ancak, sanayisizleşme ve erken sanayisizleşme ile ilgili kavramsal tartışmalarda, tanımlanan mekanizmalar dikkate alındığında, odaklanılan faaliyet imalat sektörüdür. Bu nedenle izleyen tartışmalarda kullanılacak sanayi terimi ile imalat sektörünün kastedildiğini belirtmekte yarar vardır.

Ekonomik gelişme ile gerçekleşen sektörel bileşimdeki değişme yapısal dönüşüm olarak adlandırılır. Bu değişimin ilk kapsamlı tartışmasını Kuznets (1966: 29)'da

görüyoruz. Buna göre ekonomik gelişme ile tarımdan verimliliği daha yüksek olan sanayiye doğru bir kayış olmakta, ekonomik gelişmenin daha ileri aşamalarında ise artan gelir ile talep yapısı hizmetler sektörüne doğru kaymakta böylece hizmetler sektörünün ekonomi içindeki payı yükselmeye başlamaktadır. Bu süreç sektörel katma değer bileşimindeki değişme ile gösterilebildiği gibi toplam istihdam içinde sektörel paylarla da izlenebilmektedir. Yapısal dönüşümü belirleyen mekanizmalar aynı zamanda ekonomik kalkınmanın temel dinamiklerini de açıklamaktadır. Ekonomik gelişmenin ileri aşamasında sanayiden hizmetlere kayışın ilk ayrıntılı tartışmasını daha önce Clark (1940)'da verilmişti. Ancak burada odak gelişmiş ülke ekonomileriydi. Kuznets (1966) ise bu tartışmaları kalkınma ekonomisi alanına kaydırıldı. Ancak her iki yaklaşım da temelde sanayinin ekonomi içindeki payının önce artacağını daha ileri aşamalarda ise azalacağını, yüksek gelir düzeyine erişmiş, diğer bir ifadeyle olgunlaşmış, ekonomilerde günümüzdeki kavramla bir sanayisizleşme olgusunun yaşanacağını öngörmekteydi. Sanayisizleşme tartışmaları 1970'li yılların ikinci yarısında yoğunlaştı. Cornwall (1980), elindeki verilerle izleyebildiği 1977 yılına kadar olan dönem için yaptığı incelemede, 1973 sonrasında gelir düzeylerini dikkate almaksızın, istihdamın sanayi ve imalatta hem mutlak hem de göreceli olarak bütün ülkelerde düştüğünü belirtiyor. Bu yıllar, Petrol Krizinin yaşandığı, 1929 Büyük Buhranı ve 2008 Finansal Krizi kadar olmasa da küresel düzeyde ekonomik sarsıntının olduğu bir dönemi işaret eder. Rowthorn ve Ramaswamy (1997) ise, sanayisizleşme için Amerika Birleşik Devletleri'nde daha erken bir dönemi, 1960'ların ortasını işaret eder. ABD'de olduğu gibi, özellikle gelişmiş ya da sanayileşmiş ülkelerde gördüğümüz bu gelişmenin daha çok Kuznets'in işaret ettiği sektörel kaymalarla ilişkili olduğu düşünülebilir. Bir başka deyişle yapısal dönüşümü işaret ettiği söylenebilir.

Sanayisizleşmenin doğal gelişme sürecinin neresinde başladığı bir başka tartışma konusudur. Bu konuda öncü çalışmalardan biri olarak gösterilebilecek Kaldor (1966) İngiltere'nin olgunlaşma noktasına diğerlerine oranla daha erken girdiği sonucuna ulaşmakta ve bunu erken olgunlaşma (premature maturity) olarak adlandırmaktadır (Kaldor, 1966: 3-4). Gelişmekte olan ülkelere yönelik erken sanayisizleşme tartışmaları için ise Dasgupta ve Singh (2006) Kaldorian çerçevede bir değerlendirme yaparken Rodrik (2016) küreselleşme ve emek tasarrufu sağlayan teknolojik gelişmelere vurgu yapar.

Yapısal dönüşüm tartışmalarını doğal olarak sadece Clark (1940) ve Kuznets (1966) ile sınırlamak mümkün değildir. Kalkınma literatüründe çok sayıda yapısal dönüşüm sürecine ilişkin ayrıntılı kuramsal ve uygulamalı katkılar görüyoruz. Ancak bu tartışmalarda kalkınma dinamikleri ulusal düzeyde ele alındı. Küreselleşmenin derinleşmesi ile gözlenen sanayisizleşmenin dinamiklerini ise sadece ülke içindeki dinamiklerle açıklamak olanaklı değildir. Dolayısı ile kalkınma literatürünün yapısal değişim yaklaşımının ötesine geçmemiz gerekiyor. Bu daha çok üretimin küresel düzeyde yer değiştirmesi ile ilgilidir. 1980 sonrası dönemde, gelişmekte olan ülkelerde gözlenen makro dengesizlikleri ve yapısal sorunları çözmek üzere tasarlanan iktisat

politikaları dışa açılmayı ve doğrudan yabancı sermaye yatırımlarını öneriyordu. Bu gelişmekte olan ülkeler açısından bir kalkınma paradigması değişimi idi.¹ Bu politika değişikliklerinin bir sonucu olarak özellikle 1990'lı yıllarda hızlanan küresel entegrasyon küresel üretimin parçalanmasının yolunu açtı. Bu gelişmelerin bir sonucu olarak nihai ve ara malların üretiminin özellikle Doğu ve Güneydoğu Asya ekonomilerine kayması hem gelişmiş hem de bu sürecin göreceli olarak da olsa dışında kalmış gelişmekte olan ülkeler üzerinde etkileri oldu. Ancak, küresel entegrasyon bu gelişmelerin tek nedeni değildi. Avrupa Birliği (AB) ve Kuzey Amerika Serbest Ticaret Anlaşması (NAFTA) gibi bölgesel ekonomik iş birlikleri de üye ülkeler arasında üretim kaymalarına neden oldu.

Baldwin ve Lopez-Gonzales (2015), ABD, Çin, Almanya ve Japonya'nın küresel arz zincirine hakim olduklarını ve arz zincirinin bölgesel özelliğinin küresel olmaya göre daha belirleyici olduğunu belirtiyorlar. Bölgesel blokları da bir metafor ile "Asya Fabrikası", "Kuzey Amerika Fabrikası" ve "Avrupa Fabrikası" olarak adlandırıyorlar. Ancak belirtmek gerekir ki bölgesel blokların gelişmesi eşit olmadı: Bu bloklardan Asya Fabrikasının payı 1995 sonrası 2009'a kadar geçen dönemde diğer iki bloğun aleyhine arttı (Baldwin ve Lopez-Gonzales, 2015). Şüphesiz küresel üretimdeki bu dönüşüm, ülkelerin kendi iç gelişme dinamiklerinin belirleyici olduğu bir dünyanın artık var olmadığını ya da en azından etkisinin çok azaldığını işaret ediyor. Bu süreç 2008 Finansal Krize kadar herhangi bir sorgulamaya uğramadan devam etti.

Gelişmiş ülkelerde doğal yapısal değişimin bir sonucu olarak zaten düşme eğilimine girmiş olan sanayinin ülke ekonomileri içindeki payları daha hızla azalmaya başladı. Gelişmekte olan ülkelere ise sanayinin payındaki azalma hem gelişmiş ülkelere oranda daha düşük gelir düzeyinde hem de payın daha küçük olduğu bir aşamada gerçekleşmeye başladı. Bu durum erken sanayisizleşme olarak adlandırıldı (Rodrik, 2016). Rodrik (2016) erken sanayisizleşmenin özellikle Afrika ve Latin Amerika ekonomileri için önemli olduğunu vurgulamaktadır. Buna karşılık, üretimin küresel düzeyde yer değiştirmesinin bağlı olarak, Timmer, Vries ve Vries (2016) Asya ülkelerinin Afrika ve Latin Amerika ülkelere oranla istihdam ve katma değer bakımından imalat sanayisinde daha başarılı olduklarını gösteriyorlar.

Sanayisizleşmenin gelişmekte olan ve gelişmiş ülkeler arasında farklı sonuçları vardır. Bu farklılığa sonuç bölümünde tekrar değinilecektir. Ancak burada sanayinin özellikle kalkınma sürecindeki önemine vurgu yapmakta yarar vardır. Sanayinin kalkınmada temel güç olduğu fikri ilk olarak Rosenstein-Rodan (1943) tarafından ortaya konulmuştu. Kalkınma tartışmalarında sanayinin ekonomik büyüme üzerindeki katkısı daha sonraki yıllarda hep yer aldı. Bu tartışmalarda sanayide etkinliğin daha yüksek olması ve teknolojik gelişmeye daha açık olması gibi özellikler öne çıkarıldı. Sanayinin uzun dönemli kalkınmaya katkı yapan özelliği yanında kısa dönemde de önemli

¹ Sanayileşme yaklaşımındaki paradigma değişimleri ile ilgili ayrıntılı değerlendirmeler için bkz. Doğruel ve Doğruel (2018: 64-70).

sonuçları vardır. Kısa dönemli dalgalanmalarda mal üretimi hizmet üretimine oranla daha kararlı bir yapı sergiler. Örneğin Doğruel ve Doğruel (2017)'de 2008 Finansal Krizinde sanayisi güçlü olan ülkelerin daha düşük oranda gelir kayıplarına uğradıkları ve krizden daha kısa sürede çıkabildikleri gösteriliyor.

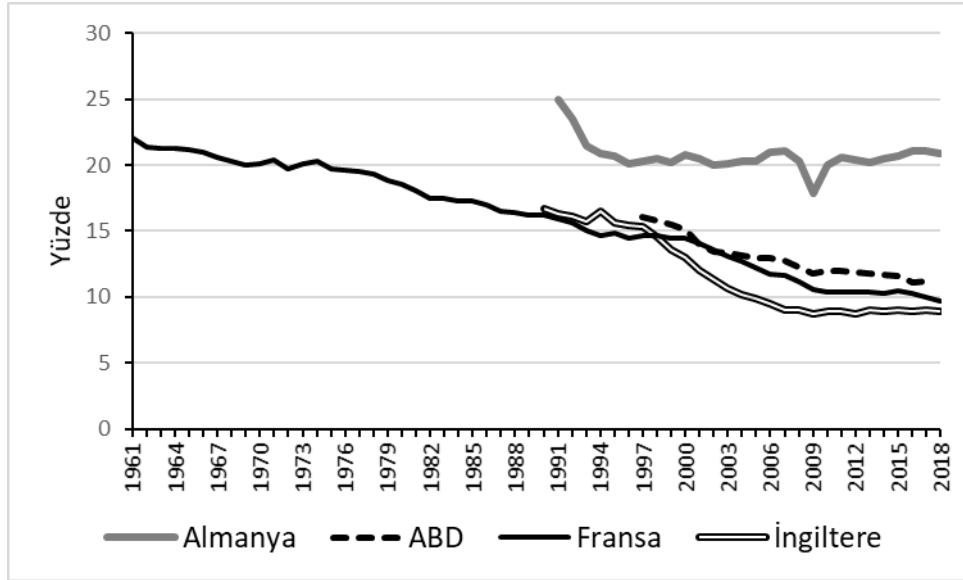
Ekonomik büyümede sanayinin kritik bir rol oynamasına karşın gelişmekte olan ülkeler için sanayiye geçişin çok kolay olmadığı ve bazı ülkelerin bu konuda başarılı olamadıkları görülmektedir. Üretim için gerekli sermaye, işgücü ve teknoloji ile ilgili kısıtlılıklar bu geçişi yavaşlatabilmekte hatta durdurabilmektedir. Üretimin küresel düzeyde yer değiştirmesi sürecinde gelişmekte olan ülkeler için Asya'nın başarılı gelişmekte olan ülkeleri dışında kalanlarda küresel üretim zincirinde yer alabilmek ile ilgili ek yeni kısıtlamalar yarattı. Szirmai ve Verspagen (2015) 1950-2005 dönemini inceleyen çalışmalarında 1990'dan sonra imalat sanayisinin ekonomik büyüme için eskisinden daha zor bir yol olduğu sonucuna varıyorlar.

3. İmalat Sektörünün Oransal Gelişimi

İmalat sektörü istihdamının ve katma değerinin GSYH içindeki payları sanayisizleşme tartışmalarında yaygın olarak kullanılan iki göstergedir. Bu bölümde katma değer payı kullanılarak sanayileşme bakımından farklılaşan değişik ülke gruplarından seçilmiş örneklerle ilişkin gözlemler değerlendirildi.

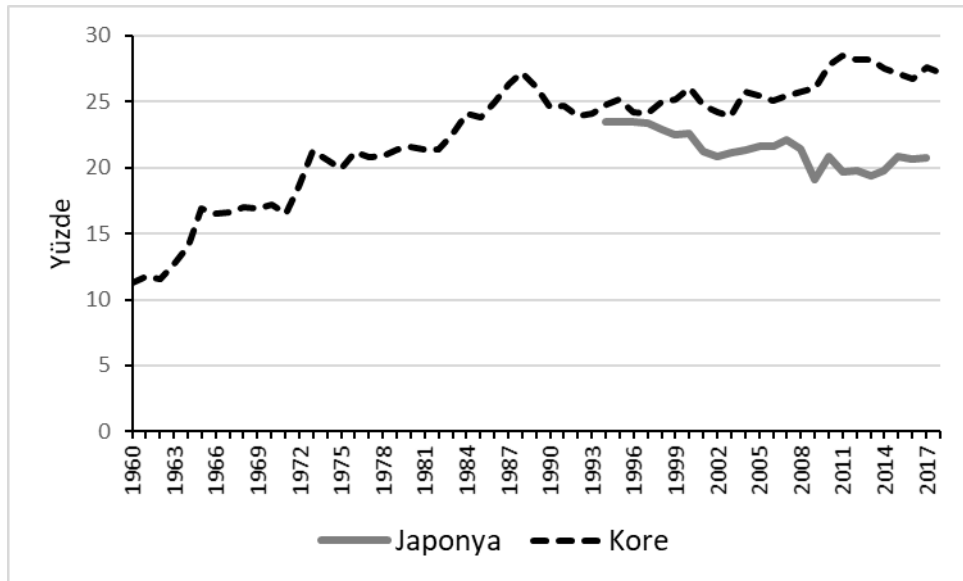
Şekil 1'de sanayisizleşme sürecine küreselleşmenin derinleştiği 1990'lı yıllardan önce girmiş ülke örneklerindeki imalat sektörünün GSMH içindeki payının değişimi gösteriliyor. Veri elde edilebilen dönemler boyunca Fransa ve ABD'de bu pay sürekli düşüyor. İngiltere'de düşme eğilimi 2008 Krizi sonrası kaybolarak hafif bir yükselme gözleniyor. Almanya'da ise ilk birkaç yıl dışında imalat katma değerinin payı yatay bir trend sergiliyor. Almanya ayrıca imalat sektörünün payını yüzde 20 dolaylarında koruyarak bu değerini yüzde 10'lara kadar gerilediği diğer ülkelerden farklılaşmaktadır. Asya'nın doğusunda yer alan Japonya'da da gösterge 1990'lı yıllardan itibaren azalma eğilimindedir (Şekil 2). Ancak bu düşme eğilimine rağmen Japonya'da imalat sektörünün payı 2010'larda yüzde 20'nin üzerinde kalmaya devam etti. Aynı coğrafyada yer alan ve sanayileşmeye daha geç başlayan Güney Kore'de ise imalat sektörünün payı 2010'lara kadar yükseldi. Küreselleşmenin derinleştiği döneme güçlü sanayi yapıları ile giren Şekil 1 ve 2'de yer alan ülkeler arasında Güney Kore bu payın yükselmesi özelliği ile diğerlerinden farklılaşıyor. Ancak değerlendirilen dönemin son yıllarında Güney Kore'de bu yükselme eğilimi kayboluyor. Bu durumun 2008 Finansal Krizinin küresel düzeyde yarattığı sarsıntı ile ilgili olma ihtimali düşünülebilir. Ancak, imalat sektöründe yükselme eğiliminde 2010 sonrası gözlenen bu durağanlık Güney Kore'nin sanayi yapısının doğal eğilimini de yansıtıyor olabilir. Bunu düşündüren neden Almanya ve Japonya'nın imalat sanayi paylarındaki trendlerin 2008 Krizinde, küresel ticaret verilerinde de gözlenen, bir V iniş-çıkışı ile buldukları patıkaya dönmeleri Güney Kore'de ise verilerin benzer bir hareket sergilememesidir.

**Şekil 1: İmalat Sektörü Katma Değerinin GSYH içindeki payı (yüzde):
Gelişmiş ülkeler: Avrupa ve Kuzey Amerika**



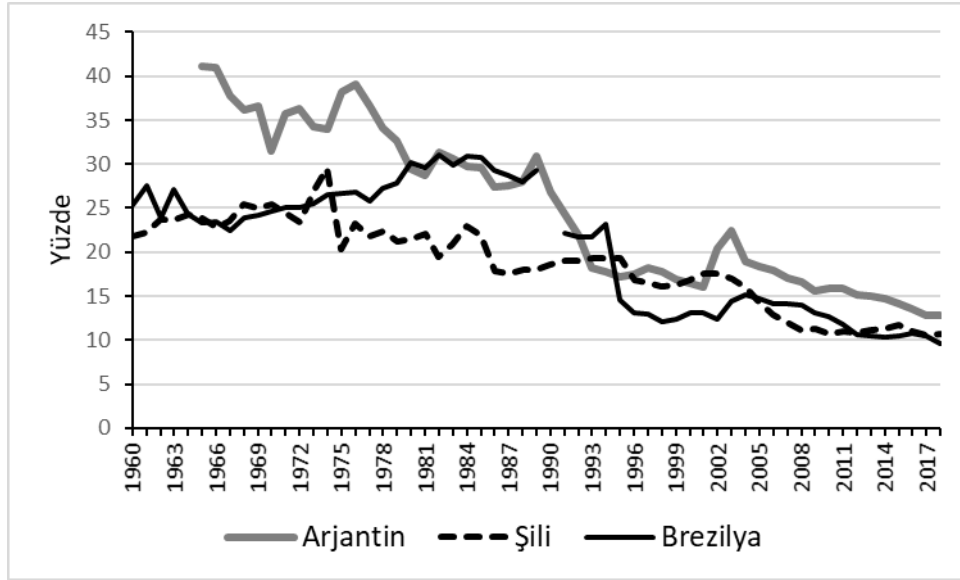
Kaynak: Dünya Bankası WDI ile hazırlandı.

**Şekil 2: İmalat Sektörü Katma Değerinin GSYH içindeki payı (yüzde):
Gelişmiş ülkeler: Doğu Asya**



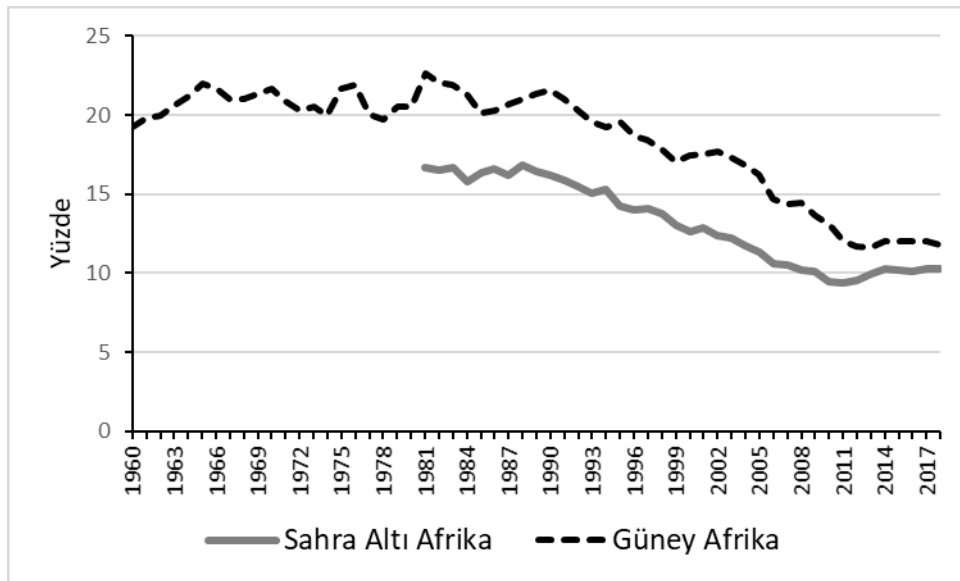
Kaynak: Dünya Bankası WDI ile hazırlandı.

Şekil 3: İmalat Sektörü Katma Değerinin GSYH içindeki payı (yüzde): Latin Amerika



Kaynak: Dünya Bankası WDI ile hazırlandı.

Şekil 4: İmalat Sektörü Katma Değerinin GSYH içindeki payı (yüzde): Afrika



Kaynak: Dünya Bankası WDI ile hazırlandı.

Şekil 3'te gösterilen Latin Amerika'nın sanayileşme açısından öne çıkan ülkelerinden Arjantin ve Şili'de imalat sektörünün payı azalan bir trend sergiliyor. Brezilya'da ise yükselme eğilimi 1998'li yıllarda tersine dönüyor. Her üç ülkede de görülen düşme eğilimi sonunda 2010'lu yıllarda bu ülkelerdeki imalat sektörü katma değerinin payı yüzde 10-15 bandına kadar gerilemiş durumdadır.

Şekil 4'te ise Güney Afrika ile toplulaştırılmış Sahra Altı Afrika ülkelerindeki imalat sektörünün payındaki değişim yer almaktadır. Burada da Latin Amerika ülkelerine benzer bir durum gözlenmekte ve 1990 öncesi başlayan düşme eğilimi sonucunda imalat sektörünün payı yüzde 10'a yakın değerlere kadar gerilemektedir. Ancak Sahra Altı Afrika ülkeleri ile ilgili iki noktaya vurgu yapmakta yarar vardır. Bunlardan birincisi değerlendirilen diğer ülkelerden farklı olarak bu ülkelerde imalat sektörü paylarının yüzde 20'lere hiçbir dönem yaklaşmamış olmasıdır. İkincisi ise imalat sektörü payı yüzde 10'a yakın değerlere indiğinde bu ülkelerdeki kişi başına gelirin diğer ülkelere oranla çok düşük olmasıdır. Görünüşe göre Sahra Altı Afrika ülkelerinde Kuznets'in tanımladığı yapısal dönüşümün ilk aşaması (tarımdan sanayiye geçiş) gerçekleşemedi. Bu gözlemlere dayanarak Sahra Altı Afrika ülkelerini değerlendirirken tartışmaları sanayisizleşme ve erken sanayisizleşme kavramlarının ötesine taşımak gerektiğini söyleyebiliriz.

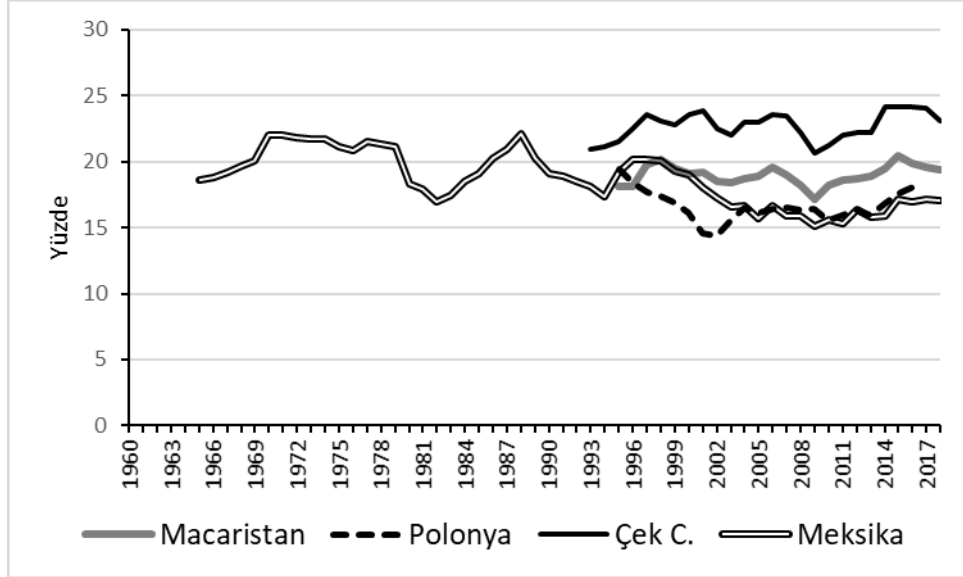
Şekil 5 AB ve NAFTA'ya katılan ve bu birliklere katıldıklarında diğer üye ülkelere oranla hem gelir hem de sanayinin gelişmişlik düzeyi bakımından geride olan ülkelerdeki imalat sektörü paylarındaki değişimler gösteriliyor.² Üye olduktan sonra düşük işgücü maliyetleri ile diğer üye ülkelere doğru üretim faaliyetlerinde bir kayma gerçekleşti. 1990'larda Meksika ve Polonya'da gözlenen düşme dışında, yıllık oynamalar göz önüne alınmazsa imalat sektörünün payının yatay bir trend izlediği görülüyor. AB ve NAFTA içinde bu ülkelere doğru gerçekleşen kayma bu ülkelerin imalat sektörlerinin paylarında bir artışa yol açmadı. Daha uzun bir dönem için gözlem yapabildiğimiz Meksika'daki değerlerin yüzde 20'nin biraz üzerindeki düzeyden azalarak yüzde 15'e yaklaşması sonucuna dayanarak, AB ve NAFTA'daki imalat sektörlerinin birlikler içinde yer değiştirmesinin bir düzeyde dışlama etkisi (crowding out) yarattığı söylenebilir: Dışlama etkisi, uluslararası piyasalarda rekabet gücü yüksek olan sektörlerin diğer sektörleri geri plana itmesi olarak açıklanabilir. Burada yüksek rekabet gücü düşük işgücü maliyetleri ile yakalanmaktadır.

Türkiye'de imalat sektörünün GSYH içindeki payının değişimi ise Şekil 6'da gösteriliyor. Bu şekilde 1960-2009 döneminde gözlenen Kuznets tipi ters U eğrisi ile tipik bir erken sanayisizleşme örneği olarak gösterilebilir. İmalat sektörü payının oldukça düşük bir değerle tepe noktasına ulaştığı ve bu tepe noktasının gerçekleştiği yıllarda kişi başına gelir oldukça düşüktü. Ancak daha sonraki yıllarda bu yapı kaybolmakta ve imalat sektörünün payı tekrar yükselmeye başlamaktadır. Bu yeniden

² AB'ye katılan Doğu Avrupa ülkeleri Çek Cumhuriyeti, Macaristan ve Polonya oldukça güçlü bir sanayi yapısına sahiptiler. Ancak bu yapı Sovyet Sistemin çökmesi ile işlevsiz hale geldi.

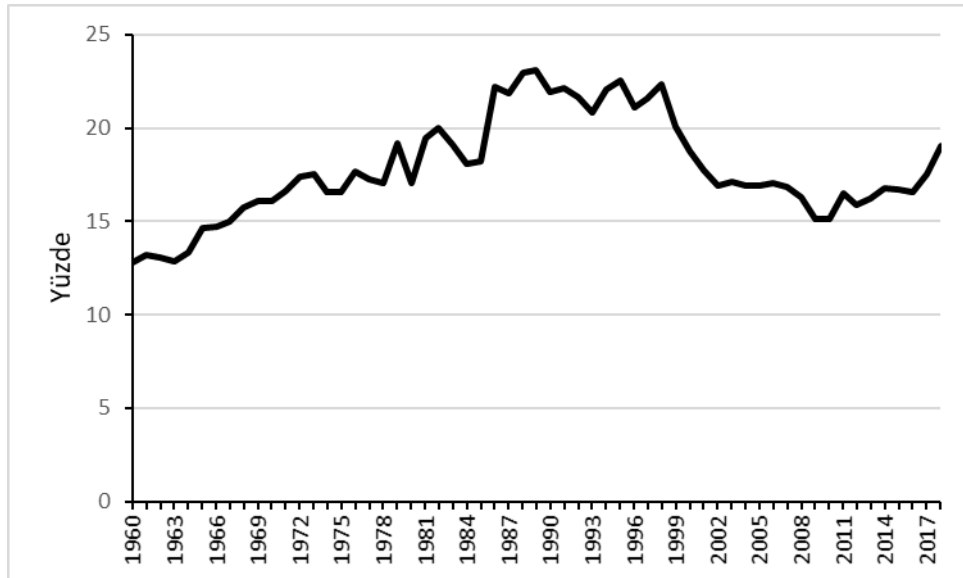
yükselme ile Türkiye diğer orta gelirli ülkelerden farklı ve kendine özgü bir yapı sergilemektedir.

Şekil 5: İmalat Sektörü Katma Değerinin GSYH içindeki payı (yüzde): AB ve NAFTA'ya katılanlar



Kaynak: Dünya Bankası WDI ile hazırlandı.

Şekil 6: İmalat Sektörü Katma Değerinin GSYH içindeki payı (yüzde): Türkiye



Kaynak: Dünya Bankası WDI ile hazırlandı.

Ele alınan ülkeler arasında üç grup ülkede imalat sektörü paylarının 2010’lu yıllarda yüzde 10 dolayına gerilemiş olduğu görülmektedir: Birincisi gelişmiş ABD, Fransa ve İngiltere, ikincisi Latin Amerika’nın çalkantılı ancak görece daha gelişmiş ekonomileri olan Arjantin, Brezilya ve Şili, üçüncüsü ise Sahra Altı Afrika ülkeleri. Sanayinin geçmiş ve gelişmişlik düzeyi bakımından farklılaşan bu üç ülke grubunu birbirine yakın değerlerle tanımlaması bu göstergenin ne oranda açıklayıcı bir güce sahip olduğunu tartışmaya açmaktadır.

4. İmalat Sektörünün Mutlak Gelişimi

Erken sanayisizleşme tartışmalarının öncesinde sanayisizleşme ve yapısal dönüşüm kavramları doğrudan iç mekanizmalar ile ilişkilendiriliyordu. Bu tartışmalarda belirleyici olan gelir düzeyinin yükselmesiyle birlikte değişen talep yapısıdır. Ancak erken sanayisizleşme kavramı bu ülke içi mekanizmalarının yanı sıra, belki de daha önemlisi, dış dinamiklerin etkilerini de içermektedir. Derinleşen küreselleşme ile sanayi üretiminin parçalanması ve endüstri içi ticaretin genişlemesi, uluslararası para piyasalarından daha kolay dış kaynak kullanma imkanlarının artması ile iç üretim ile tüketim arasındaki bağı zayıflaması talep bileşimini farklı biçimlerde etkilemeye başladı. Bu gelişmelerin en önemli sonuçlarından biri pek çok ülkede ithal malların iç talepteki payının artmasıdır.

Küreselleşmenin bir sonucu olarak, iç talebin bileşiminin değişmesi sadece gelirdeki değişimle değil dış finansman kolaylıklarıyla da ilişkilendirilebilir. Böyle bir ortamda sanayinin ekonomi içindeki önemini sadece payına bakarak izlemek güçleşmektedir. Küreselleşmenin tetiklediği dinamikler sektörel bileşimi gelir düzeyinden bağımsız değiştirebilir. Böyle bir ortamda hızla genişleyen hizmetler sektörü sanayinin ekonomi içindeki öneminde bir gerileme olmamasına rağmen payının düşmesine yol açabilir. Bunun sonucu olarak sanayi gerilemese bile payına bakarak bir sanayisizleşme ya da erken sanayisizleşme sonucuna ulaşılabilir.

Sanayinin payına dayalı yorum ve değerlendirmelerin önemini ve açıklayıcı gücünü göz ardı etmeden bir ülkedeki sanayisizleşmeyi değerlendirmede kişi başına sanayi katma değerinin gelişimini izlemek de ek bir bakış açısı kazandırabilir. Bu bölümde kişi başına sanayi katma değerinin değişimine bakarak farklı ülke gruplarından seçilmiş ülkelerdeki değişme tartışıldı.³

Şekil 7, 8, 9, 10 ve 11’de farklı yapılarıdaki ülke örnekleri için kişi başına imalat katma değerinin logaritmik değerleri gösterilmektedir. Bu çalışmada kullanılan kişi başına imalat katma değerleri Dünya Bankası WDI veri tabanı ile hesaplandı. Kur oynamaları ve farklılıklarının etkisini yok edebilmek için katma değerler sabit fiyatlarla yerel para cinsinden tanımlandı. Ülkeleri birbiri ile karşılaştırmak yerine kendi içindeki gelişme çizgisini görmeye çalışmak hedeflendi. Ancak bunu karşılaştırmalı yapabilmek

³ Kişi başına sanayi katma değeri ya da üretimi iktisat tarihi literatüründe özellikle sanayi devrimi sonrası gelişmeleri değerlendirmek için yaygın olarak kullanılmaktadır.

amacıyla değerlendirilen bütün ülke örnekleri için veri bulunabilen en erken ortak yıl olan 2000 yılı değerleri 100 olacak biçimde katma değer verileri endekslendi ve Şekil 7 ve izleyen şekillerde endeksler logaritmik değerler ile gösterildi. İmalat katma değer verilerinin 100 olarak tanımlandığı 2000 yılı ise şekillerde dikey doğru ile gösterildi.⁴

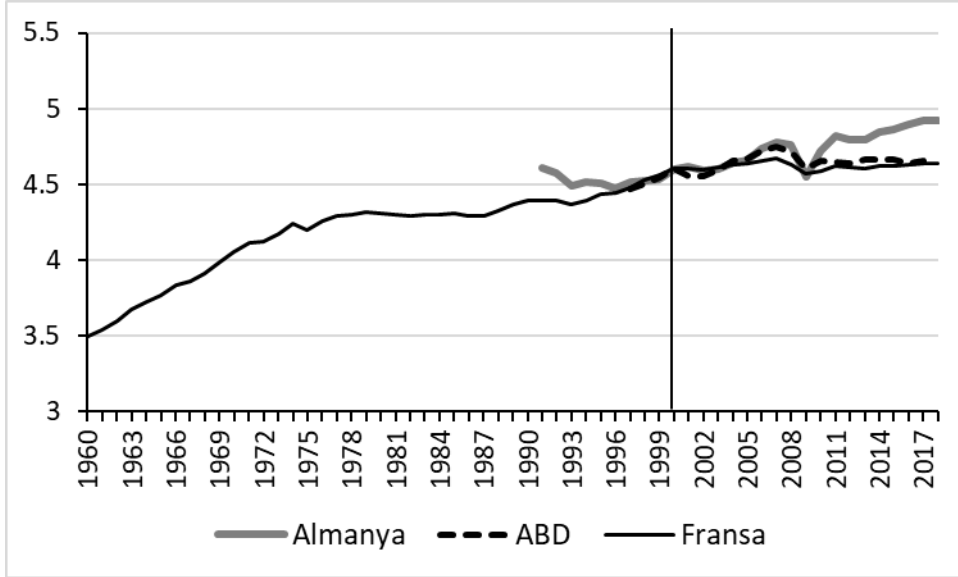
Seçilmiş sanayileşmiş ülkelerden sadece Fransa için uzun dönemli kişi başına imalat katma değer patikası elde edilebildi (Şekil 7). ABD ve Almanya için katma değer gelişimi veri olmadığı için küreselleşmenin derinleştiği dönem öncesi için gözlenemiyor. 2008 Finansal Kriz öncesindeki yıllardan itibaren Fransa ve ABD’de kişi başına imalat katma değer göstergeleri belirgin bir değişme sergilemiyor. Bu üç ülke arasında Almanya’nın daha az etkilendiği ve diğer iki ülkeye oranla kişi başına imalat katma değerinin daha yüksek oranda arttığı izleniyor. Almanya’nın 2008 Krizi sonrası gerçekleştirdiği sıçrama ile bu ülkenin diğer ülkelerle arasındaki farklılık belirginleşti. Daha uzun dönemli gözlem yapabildiğimiz Fransa’da ise 2008 Finansal Krizi öncesi gelişmeyi üç aşamada tanımlayabiliriz. Petrol Krizleri öncesi gözlenen yükselme trendi 1970’li yılların başlarında kayboluyor. 1990’ların başlarına kadar süren bu durgunluk sonrası Fransa’nın hafif de olsa bir artış patikasına girdiği görülüyor. Bu gözlemler sanayileşmiş bir ülke olarak Fransa’nın küreselleşmenin derinleştiği dönemde sanayinin küresel kaymalarından en azından çok fazla etkilenmediğine işaret ediyor.

Latin Amerika’dan oldukça uzun bir sanayileşme tarihine sahip olan Arjantin, Brezilya ve Şili ile Sahra Altı Afrika ülkeleri arasında görece en gelişmiş ülkelerden biri olan Güney Afrika için kişi başına imalat katma değerlerinin gelişimi Şekil 8’de gösterilmektedir. Bu ülkeler arasında sadece Şili’de kişi başına imalat katma değeri 1970’lerden sonraki dönemde artma eğilimindedir. Diğer ülkelerde ise bu gösterge yatay bir trend doğrusu sergiliyor. Arjantin 2001 sonrası gösterdiği kısa süreli yükselme eğilimini koruyamadı ve 2013 yılından sonra kişi başına imalat katma değeri azalmaya başladı. Bu kısa süreli başarı ile 2013 yılında ulaştığı değer bir önceki tepe noktası olan 1974 yılı değerinin altındadır. Güney Afrika ise 1980 öncesi kişi başına imalat katma değer artış eğilimini daha sonra sürdüremedi ve Arjantin ile Brezilya’ya benzer bir performans sergiledi.

Gelişmekte olan ülkeler arasında yer alan Meksika ve Macaristan ekonomik entegrasyonu derinleştirme bakımından başarılı bölgesel ekonomik işbirliği örneklerinden olan NAFTA ve AB’ye sonradan katılan üyelerdir. Bu iki ülke karşılaştırma yapabildiğimiz 1995 sonrası dönemde birbirinden farklı gelişme performansları sergiledi (Şekil 9). Macaristan 2008 yılında bir gerileme ve sonrasında artış hızında yavaşlama sergilese de genel olarak 1995 sonrasında artış trendine sahiptir. Buna karşılık Meksika’da NAFTA’ya katıldığı 1994 yılı sonrası kısa süreli hızlanan kişi başına katma değer artış trendi 2000 sonrasında yerini durgunluğa bıraktı ve bu değerinde belirgin yükselme gözlenemedi.

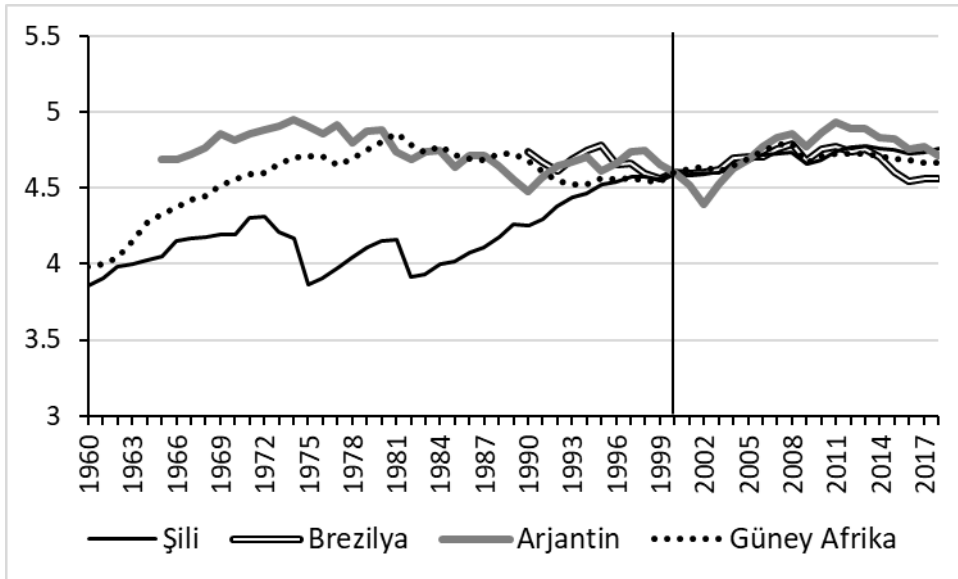
⁴ 100 değerini doğal logaritması yaklaşık 4.605’tir.

**Şekil 7: Kişi Başına İmalat Katma Değeri (2000=100 - LN):
Gelişmiş Ülke Örnekleri**



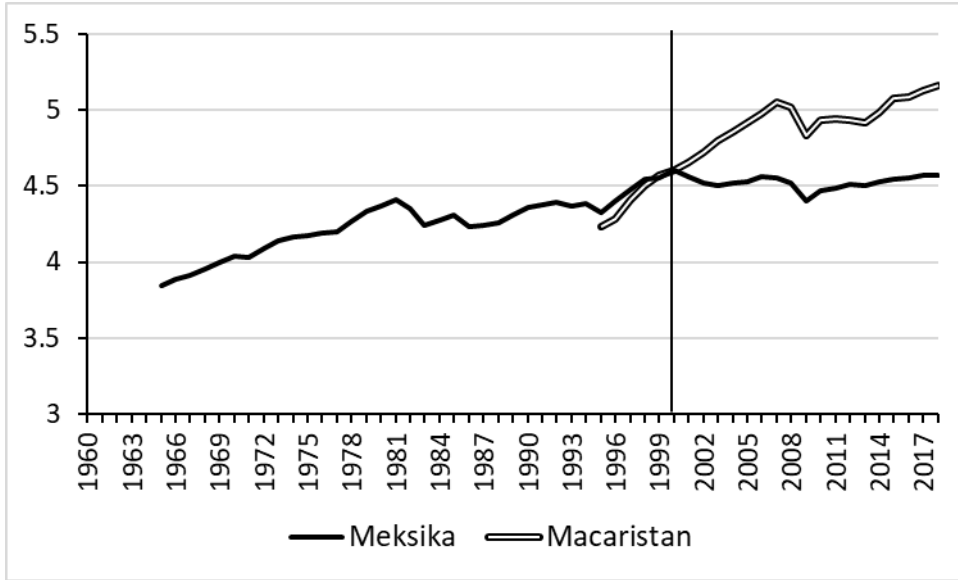
Kaynak: Dünya Bankası WDI ile hazırlandı.

**Şekil 8: Kişi Başına İmalat Katma Değeri (2000=100 - LN):
Gelişmekte Olan Ülke Örnekleri**



Kaynak: Dünya Bankası WDI ile hazırlandı.

Şekil 9: Kişi Başına İmalat Katma Değeri (2000=100 - LN): AB ve NAFTA'ya Katılanlar

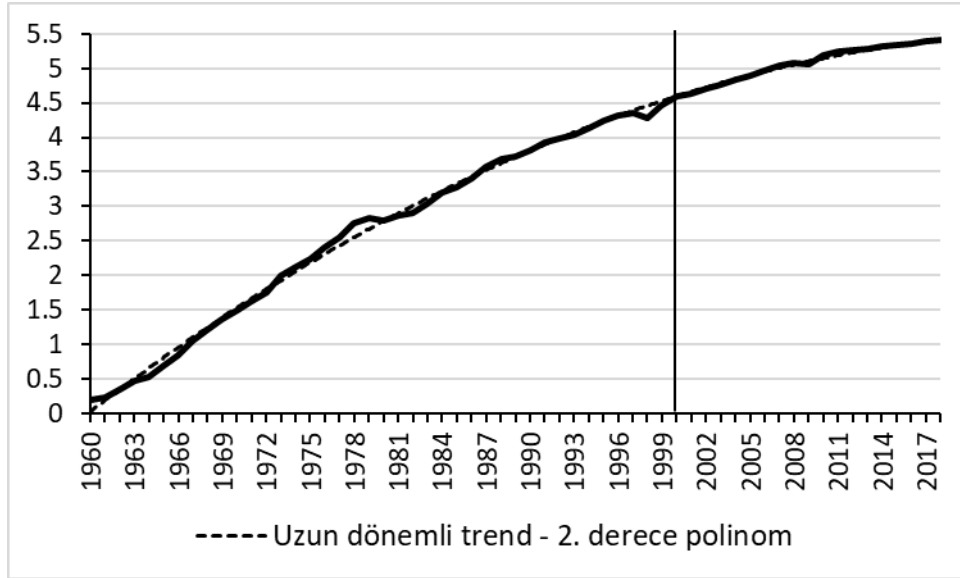


Kaynak: Dünya Bankası WDI ile hazırlandı.

Sanayileşme konusunda 2000 sonrasında sanayileşmiş ülkeleri yakalayan ve imalat sektörünün payında küreselleşmenin derinleştiği dönemde kayba uğramayan Güney Kore için ise farklı bir resim görüyoruz (Şekil 10). Güney Kore'nin kişi başına sanayi katma değer trendi küreselleşmenin derinleştiği 1990 sonrası dönemde yapısı değişmeyen ikinci dereceden bir polinomdur.

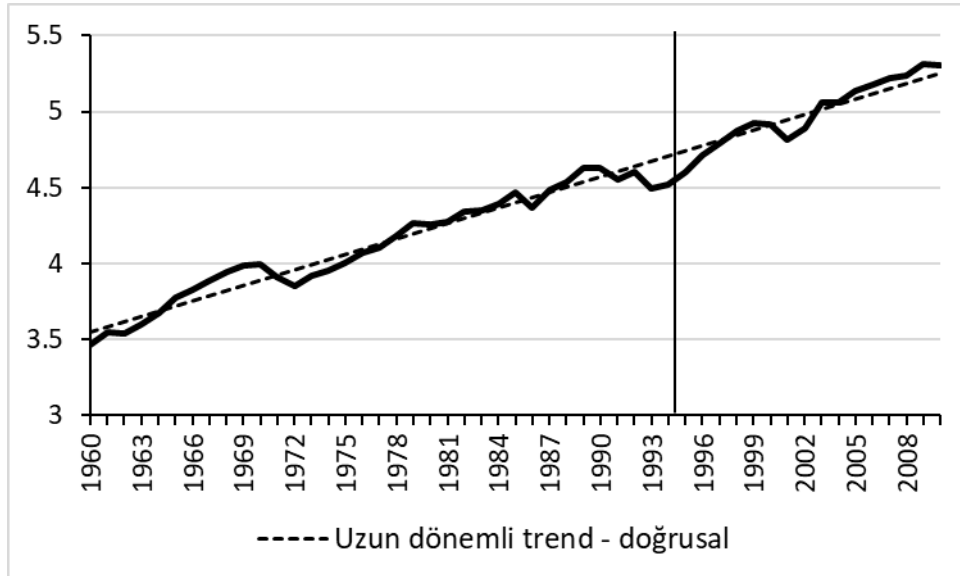
Türkiye de Güney Kore gibi uzun dönemli sanayisizleşme sorunu yaşamamış görünüyor. Ancak, Güney Kore'den farklı olarak uzun dönemli trendi doğrusaldır (Şekil 11). Trend doğrusundan sapmalar genellikle Türkiye'nin iç dinamikleri (genişletici – daraltıcı) ile tanımlanabilir. Burada iki önemli ve oldukça uzun süren uzun dönem trendinden sapma gözleniyor. Birincisi, 1960'lı yılların başlarından 1970'li yılların başlarına kadar geçen yaklaşık 10 yıllık bir dönemdir. Etkin planlamanın uygulandığı yıllara karşılık gelen bu dönemde Türkiye'de kişi başına imalat katma değeri uzun dönem trendinin üstünde değerler aldı. İmalat sanayinin gösterdiği bu başarılı performansı uygulanan planlama yaklaşımının bir sonucu olarak değerlendirebiliriz. İkinci belirgin ancak ilkinin tersine aşağıya doğru sapma ise 1992 ile 2003 yılları arasında görüldü. Bu yıllar da Türkiye'nin ekonomik istikrarsızlıklarının yoğun olarak yaşandığı bir döneme karşılık gelir.

**Şekil 10: Kişi Başına İmalat Katma Değeri (2000=100 - LN):
Güney Kore**



Kaynak: Dünya Bankası WDI ile hazırlandı.

**Şekil 11: Kişi Başına İmalat Katma Değeri (2000=100 - LN):
Türkiye**



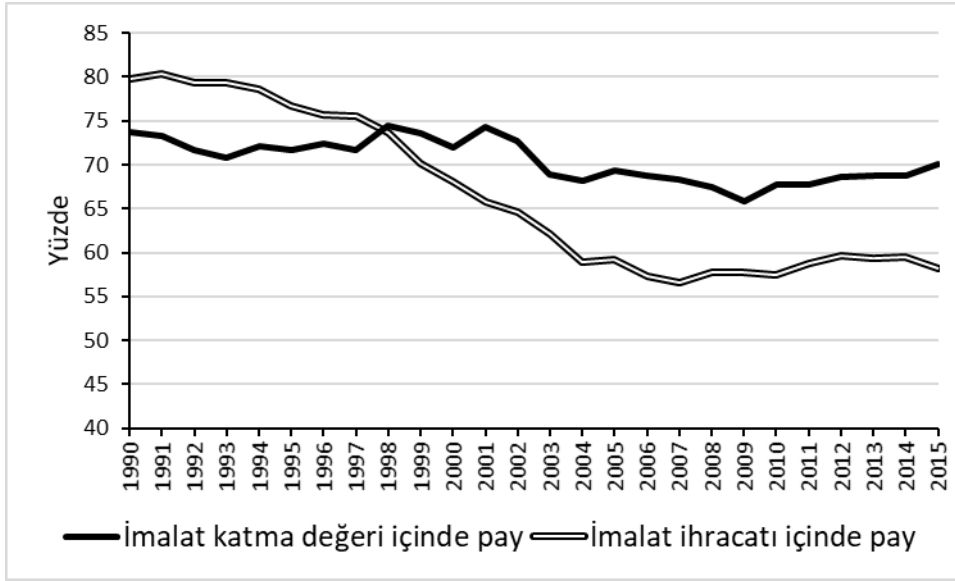
Kaynak: Dünya Bankası WDI ile hazırlandı.

4. Sonuç

Son yıllarda sanayisizleşme ve erken sanayisizleşme akademik literatürde ve medyanın farklı kanallarında sıklıkla yer aldı. Sanayisizleşme kavramı üzerine yapılan kavramsal tartışmalar 1940'lı yıllara kadar uzanan oldukça uzun bir tarihe sahiptir. Bu tartışma önceleri gelişmiş ülkelere odaklanmıştı. Ağırlıklı olarak istikrarsızlık sorunları ile boğuşan orta gelirli ülkelerin küresel iktisat politikalarının odağında olduğu yıllarda da pek öne çıkmadı. Ancak, küreselleşme sürecinde Asya coğrafyasında yer alan ülkelerin imalat sanayi başarısı ve bu başarının hem sanayileşmiş hem de gelişmekte olan birçok ülkede yarattığı farklı düzeylerde sanayisizleşme, bu kavramı yeniden tartışma gündemine getirdi. Bu yazıda, sanayisizleşme tartışmasının dayandığı göstergelerin yaratabileceği farklılıklar üzerine odaklanıldı ve değerlendirmelerde iki gösterge kullanıldı: İmalat sektörünün GSYH içindeki payı ve kişi başına imalat katma değeri.

Sanayisizleşme ile ilgili yapılan değerlendirmeler incelenen ülkelerin bazılarında kullanılan göstergeye göre farklılaşmaktadır. Örneğin Şili'de imalat sektörünün payı azalırken kişi başına katma değer yükseliyor. Almanya ve Macaristan'da pay pek değişmezken katma değer artıyor. Türkiye'de ise pay belirgin bir dalgalanma biçiminde gelişme gösterirken kişi başına katma değer oldukça doğrusal uzun dönemli bir trend üzerinde artış gösteriyor. Elde edilen çelişkili sonuçları sanayisizleşmenin temel kaynağının iç dinamiklerden küreselleşme ile ortaya çıkan dış dinamiklere kaymasına bağlayabiliriz. Hizmetler sektörü, iç talep bileşiminin hizmetler sektörü lehine değişmesinden çok üretimin küresel düzeyde yeniden yapılanmasına ve ülkenin dünya ekonomisi ile entegrasyonunun düzeyine bağlı olarak çok hızlı büyüyebilir. Böylece imalat sektörü mutlak olarak güç kaybetmese ya da büyümeye devam etse bile sektörün oransal olarak ekonominin bütünü içindeki payı azalabilir. Buna bağlı olarak sadece imalat sektörünün payının azalmasına bakarak yanıltıcı bir sanayisizleşme ya da erken sanayisizleşme yorumu yapılabilir.

Sanayisizleşme tartışmalarında imalat sektörü katma değeri üzerine odaklanınca bu yazıda değinilmeyen bir dizi ayrıntı da öne çıkmaktadır. Bunlardan birincisi imalat sektörünün bir bütün olarak üretim bileşimi ya da kalitesindeki değişimdir. Örneğin, Türkiye'de kişi başına imalat katma değerinin uzun dönemli trendin üstüne çıktığı ve payının yükseldiği 2010'lu yıllarda düşük teknoloji grubuna giren faaliyetlerin hem toplam imalat katma değeri hem de ihracatı içindeki payındaki düşme durdu hatta yükselmeye başladı (Şekil 12). Bu gelişme ihracatta daha da belirgin bir biçimde görülebilmektedir.

Şekil 12: Düşük Teknoloji Grubunun Gelişimi: Türkiye

Kaynak: Dünya Bankası WDI ile hazırlandı.

Bir diğer konu ise sanayisizleşmenin sanayi yapısı güçlü olan ülkelerle görece güçsüz olan ülkelerde aynı anlama gelip gelmediği sorusu ile ilişkilidir. Üretime tasarımdan satış sonrası hizmetlere kadar bir bütün dikey zincir olarak bakarsak bu sorunun önemi daha açık olarak görülebilir. Dikey üretim sürecinin (değer zincirinin (value chain)) bütünü içinde üretim aşaması ile üretim öncesi ve sonrasına ilişkin faaliyetler olan tasarım, finans, yönetim ve pazarlama gibi aşamaların katma değer payları 1970'li ve 1980'li yıllarda ülkeler arasında dengeli biçimde dağılıyordu. Ancak, 1990 sonrasında üretim aşaması gelişmekte olan ülkelere kayarken üretim öncesi ve sonrasında yer alan yüksek katma değerli faaliyetler G7 ülkelerinde kaldı ya da o ülkelere gitme eğilimine girdi (Baldwin, 2016: 155). Tasarım ve pazarlama aşamalarının henüz ağırlıklı olarak sanayi geçmişi güçlü olan ülkelerin kontrolü altında olduğu düşünülürse bu tür ülkelerdeki ortadaki üretim aşamasının zayıflaması sorun olmayabilir. Buna karşılık Türkiye ve ele alınan Latin Amerika ülkeleri gibi tasarım ve ürünlerinin küresel düzeyde pazarlanması aşamalarında güçlü olmayan ülkeler için ise bu iki aşamanın ortasındaki üretim aşamasındaki gerileme çok daha ciddi bir soruna işaret eder.

Kişi başına katma değeri kullanmak imalat sektörü için diğer sektörlerdeki değişimlerden bağımsız bir değerlendirme imkanı veriyor. 2008 Finansal Krizi sonrası dönemde sanayi politikalarının yeniden gündeme gelmesi, özellikle gelişmiş ülkelerde artan korumacılık eğilimleri, gelişmekte olan ülkeler için kolay dış kaynak kullanma olanaklarının zayıflaması sanayisizleşme ve erken sanayisizleşme tartışmalarına yeni boyutlar katabilir. Bunun nasıl olacağını ve hangi unsurların öne çıkacağını şimdiden

kestirmek kolay görünmüyor. Ancak ne sanayinin GSYH içindeki payı ne de bu yazıda önerilen kişi başına imalat katma değeri göstergelerinin yeni gelişmeleri açıklamada yeterli olmayacağını söyleyebiliriz.

Kaynakça

- Baldwin, R. ve J. Lopez-Gonzalez (2015), "Supply-chain Trade: A Portrait of Global Patterns and Several Testable Hypotheses," *The World Economy*, 38 (11): 1682-1721.
- Baldwin, R. (2016), *The Great Convergence: Information Technology and The New Globalization*, Cambridge, Massachusetts: The Belknap Press of Harvard University Press.
- Clark, C. (1940), *The Conditions of Economic Progress*, London: Mac Millan.
- Cornwall, J. (1980), "Modern Capitalism and the Trend toward Deindustrialization," *Journal of Economic Issues*, 14(2): 275-289.
- Dasgupta, S. ve A. Singh, (2006), "Manufacturing, Services and Premature Deindustrialization in Developing Countries: A Kaldorian Analysis," WIDER Working Paper Series RP2006-49, World Institute for Development Economic Research (UNU-WIDER).
- Doğruel, A. S. ve F. Doğruel (2017), "Türkiye'de Sanayileşme ve Kriz," M Koyuncu, H Mihçı ve E. Yeldan, der. içinde, *Geçmişten Geleceğe Türkiye Ekonomisi - Fikret Şenses'e Armağan*, İstanbul, İletişim Yayınları: 45-73.
- Doğruel, F. ve A. S. Doğruel (2018), *Bıçak Sirtında Büyüme ve İstikrar: Küreselleşmenin Yükselişi ve Düşüşü*, Genişletilmiş 2. Baskı, İstanbul, İstanbul Bilgi Üniversitesi Yayınları.
- Dünya Bankası WDI, World development indicators. Washington, D.C.: The World Bank.
- Kaldor, N. (1966), *Causes of the Slow Rate of Economic Growth of the United Kingdom*, An Inaugural Lecture. London, Cambridge University Press.
- Kuznets, S. (1966), *Modern Economic Growth: Rate, Structure and Spread*, New Haven and London, Yale University Press.
- Rodrik, D. (2016), "Premature deindustrialization," *Journal of Economic Growth*, 21(1):1-33.
- Rosenstein-Rodan, P. N. (1943), "Problems of Industrialization of Eastern and South-Eastern Europe," *The Economic Journal*, 53(210/211): 202-211.

Rowthorn, R. ve R. Ramaswamy (1997), "Deindustrialization–Its Causes and Implications," *Economic Issues* No:10, International Monetary Fund, September.

Szirmai, A., ve B. Verspagen (2015), "Manufacturing and Economic Growth in Developing Countries, 1950–2005," *Structural Change and Economic Dynamics*, 34(September): 46–59.

Timmer, M., G. de Vries ve K. de Vries (2016), "Patterns of structural Change in Developing Countries," J. Weiss, ve M. Tribe, der. içinde, *Routledge Handbook of Industry and Development*, Routledge Handbooks, Routledge: 65-83.