

MUNICH STAATSBIBLIOTHEK, COD.616 VE TSMK H.363 KELİLE DİMNE YAZMALARINA BAĞDAT OKULU ÜZERİNDEN BİR DEĞERLENDİRME

S. HİLAL ARPACIOĞLU, H. KÜBRA UYSAL

ÖZ

Bugün elimize ulaşan en eski tarihli Kelile ve Dimne el yazması eserleri 13. yüzyıl dolaylarına tarihlenmektedir. Bu bilgi ile minyatür çalışmalarının bu dönemde başladığı kanısına ulaşamayacağımız gibi, günümüze dek gelmiş bu eserlerin incelenmesiyle minyatür sanatının başlangıcı hakkında fikir sahibi olabiliriz. Yapıldığı yer ve yapan kişilerin de belirsizliği, yaptığımız araştırmanın kapsamının genişlemesine sebep olmuştur. Bu bağlamda dönemin yapıldığı yeri ve okulu bilinen çalışmaları ile kıyaslamalara gidilecektir.

Makaleye konu olan, Topkapı Sarayı Müzesi Kütüphanesi'nde bulunan H. 363 nolu Kelile ve Dimne nüshası ve Bayerische Staats Bibliothek'de bulunan Munich 616 nolu Kelile ve Dimne el yazmalarındaki minyatürlerin, dönemin üslup bakımından belirleyici özelliklere sahip Bağdat Okulu ve bu okulun geleneksel öğeleri çerçevesinden bir değerlendirmesi yapılacaktır. Nerede, kim için ve kimin tarafından yapıldığına dair kayıtları bulunmayan bu el yazmaları, Bağdat Okulu özellikleri açısından değerlendirilecek, okula ait olduğu bilinen Diokorides'in De Materia Medica'sı (Ayasofya 3703) ile Schefer Hariri (Arabe 5847) Makamat minyatürleri arasındaki fark ve benzerlikler incelenecektir. Sayfa yerleşimi, tasarım kurgusu, minyatürlerde kullanılan figür ve öğeler, eserlerdeki renk seçimleri, figür tiplmeleri bakımından benzerlikler gösterilecek, tarih ve üslubu belli olmayan bu iki yazmanın Bağdat Okulu üslubunda yapılmış olabileceği, minyatürler üzerinden açıklanacaktır.

Anahtar Kelimeler: Kelile ve Dimne, Makamat, Dioskorides, Selçuklu, Bağdat Okulu.

* Araştırmacılar çalışmaya eşit oranda katkıda bulunmuşlardır. Çalışmada herhangi bir destek ve teşekkür beyanı veya çatışma beyanı yoktur.

AN EVALUATION TO MUNICH STAATSBIBLIOTHEK, COD.616 VE TSMK H.363 KALILA AND DIMNA MANUSCRIPTS THROUGH BAGHDAD SCHOOL

S. HİLAL ARPACIOĞLU, H. KÜBRA UYSAL

ABSTRACT

The oldest Kalila and Dimna manuscripts we have today are dated to the 13th century. With this information, we cannot reach the conclusion that miniature works started in this period, but we can have an idea about the beginning of miniature art by examining these works that have survived until today. The uncertainty of the place where it was made and the people who made it caused the scope of our research to expand. In this context, a comparison will be made with the works whose place and school (style) of the period are known. The miniatures in the “Kalila and Dimna copy no H. 363” in the Topkapi Palace Museum Library and the “Munich 616 Kalila and Dimna manuscripts” in Bayerische Staatsbibliothek, which are the subject of the article, are the stylistic features of the Baghdad School and will be evaluated by considering the traditional elements of this school. These manuscripts, which do not have records of where, for whom and by whom they were made, will be evaluated in terms of the characteristics of the Baghdad School, “De Materia Medica of Dioscorides” (Hagia Sophia 3703) and “Schefer Hariri (Arabe 5847) Makamat miniatures”, which are known to belong to the school. The differences and similarities between them will be examined. Similarities will be shown in terms of page layout, design setup, figures and elements used in miniatures, color preferences in the works, and types of figures.

Keywords: Kalila Dimna, Maqamat, Dioskorides, Seljuqlu, Baghdad School.

1. GİRİŞ

Kelile ve Dimne, hükümdarlara ders verme niteliğinde yazılmış bir masallar kitabıdır. Orijinali Sanskritçe olan eserin adı, Kelile ve Dimne isimli iki çakaldan gelmektedir. Eserin aslının “Pançatantra” adlı nasihatler kitabına dayandığı ve kitabın Hindistan’da yazıldığı bilinmekle beraber eserin aslı kayıptır. Hindistan’ın neresinde ve ne zaman yazıldığı bilinmemektedir. Bu konu ile ilgili olarak, Alman araştırmacı Hertel, eserin Milâdî 300 yılına doğru Kışmîr’de yazılmış olabileceğini öne sürmektedir (Brockelmann, 1997, s. 552-558).

Eserin bir giriş bölümü vardır. Bölümlerin her biri “bâb” şeklinde nitelenen beş farklı kitaptan derlenmektedir. Eserin giriş bölümünde, eserdeki hikâyelerin nasıl meydana geldiği anlatılmaktadır. Bununla beraber kitap, içinde yer alan beş ana hikâye ve hikâyelerin içlerinde de birer alt hikâye barındırmakta, girift bir hikâye yapısı göze çarpmaktadır (Çağdaş, 1962, s. 5-7).

Bu masallar kitabının ilk çevirisi, eserin ün kazanmasıyla, 6. yüzyılda ilk kez Pehlevî dilinde yapılmıştır. Sasanî hükümdarı, Hekim Berzuye’yi kitabı çevirmesi için Hindistan’a göndermiştir. Hekim Berzuye de ünü yayılan bu eseri gizlice kopya ederek Pehlevîce’ye çevirmiştir. Süryanice, Arapça ve Farsça’ya da çevirileri yapılan eserin, Arapça çevirisi İbn Mukaffâ’ya aittir. Bu çeviri üzerinden Farsça’ya, tahmini 1150 tarihinde, Nasrullâh tarafından çevrilen eser, Gazneli Sultan Behram Şah’a sunulmuştur. 16. yüzyılda ise, Kelile ve Dimne’nin ünü devam etmiş ve farklı bölüm eklemeleri yapılmıştır. Kanuni Sultan Süleyman’a sunulmak üzere, Hümayûnname adı ile Osmanlı Türkçesi’ne de çevrilen bir eser mevcuttur (İnal, 1995, s. 43).

Kelile ve Dimne’nin farklı nüshaları çeşitli koleksiyonlara ve kütüphanelere dağılmış, günümüze ulaşan en erken tarihli nüshaları 13. yüzyıla aittir. Bu dönemde Selçuklu Türkleri geniş bir coğrafyaya hakimdir. Dönemin zamanımıza gelen el yazmaları ise bu geniş coğrafyadan gelmektedir. Bu eserlerin bir kısmının nereye, kimin tarafından ve kim için yapıldığına dair kayıtları bulunmamakla beraber çoğunun yapıldığı merkez de belli değildir (İnal, 1995, s. 18-44).

Konu ile ilgili yapılan literatür taraması sırasında bu yüzyıldan günümüze gelen iki farklı Kelile ve Dimne nüshasının da yer ve üsluplarının kesin olarak bilinmediği görülmüştür. Bu nüshalardan biri Topkapı Sarayı Müzesi Kütüphanesi’nde bulunan H. 363 nolu Kelile ve Dimne nüshası diğeri ise, Bayerische Staats Bibliothek’de bulunan Munich 616 nolu Kelile ve Dimne’dir. Araştırma sırasında bu iki yazmanın üslup ve tarihlendirilmesine ait detaylı bir çalışma yapılmadığı tespit edilmiştir. Bu açıdan bakıldığında, çalışmanın literatürde bulunan bu boşluğu doldurulma noktasında katkı sağlayacağı düşünülmektedir.

Makalede öncelikle Bağdat Okulu minyatür üslubu, döneme ait minyatür örnekleri üzerinden açıklanmış ve döneme ait yazmalarda bulunan minyatürlerin motif, kompozisyon ve uygulama teknikleri irdelenmiştir. Akabinde incelenen, dönemi belli olmayan, bu iki yazmanın minyatürlerinde bulunan motif, kurgu ve kompozisyon benzerlikleri, Bağdat Okulu’nda yapıldığı bilinen Diokorides’in De Materia Medica’sı (Ayasofya 3703) ile Schefer Hariri (Arabe 5847) karşılaştırılmıştır. İç ve dış mekân, doğa tasvirleri, insan ve hayvan figürleri, sayfa tasarımı, renk kullanımı ve kompozisyon anlayışı bakımından irdelenen bu iki Kelile ve Dimne yazmasının Bağdat Okulu’na ait olabileceği düşünülmüş, tarihi belli olmayan incelediğimiz bu iki yazmanın Bağdat Okulu üslubu ile resmedildiği düşüncesi, minyatürler üzerinden kompozisyon, düzen,

detay ve uygulama benzerlikleri ile gösterilmeye çalışılmıştır.

2. BAĞDAT OKULU MİNYATÜR ÜSLUBU

İlk Türk-İslam minyatür üslubu Selçuklu Türklerinin Anadolu'ya yayılmasıyla doğmuş ve Selçuklu Türkleri Bağdat'ta ilk İslâm minyatür okulunu açmıştır (Bektaşoğlu, 2009, s. 48). Bu minyatür okulu ise, Bağdat Okulu olarak bilinmektedir. Ancak bu dönemden elimize geçen minyatürlerin genelinden ziyade belli özellikler taşıyanlara yapılan bu sınıflandırma esasta Selçuklu minyatür sanatının bir kısmını kapsamaktadır (Yurdaydın, 1957, s. 182).

Selçuklu imparatorluğu, 1220-58 yılları arasındaki Moğol fetihlerine kadar İran, Mezopotamya ve Anadolu'da hâkimiyet kurmuştur. Bu hâkimiyetin geniş bir coğrafyaya yayılması ve dönem içerisinde üretilen el yazması eserlerin birbirinden uzak merkezlerde yapılması, çeşitli üslup farklılıklarını da beraberinde getirmektedir. Bu farklılıklar üzerinde sanat tarihçilerin yaptığı çalışmalar neticesinde "Selçuklu Çığırı" da denilen bir genel minyatür üslubu ve onun farklı özelliklerini yansıtan okullar meydana gelmiştir (Yetkin, 1963, s. 9).

Hüseyin G. Yurdaydın Selçuklu çatısı altındaki üslupları, kapsadığı geniş coğrafya dolayısıyla, İran bölgesinde gelişmiş olan eserler, Halep bölgesine ait olan eserler ve Bağdat civarında gelişmiş olan eserler diye üç ayrı grupta ele almıştır.

Bağdat dolaylarında yapılan minyatürlerin oluşturduğu Bağdat Okulu'na ait özellikleri ise, gerçekçi karakterlere sahip olmaları ve bu yaklaşımı süslemeci bir tavırla aktarmaları, herhangi bir zemin kullanmadan doğrudan kâğıda yapmaları olarak tanımlamıştır (Yurdaydın, 1957, s. 190).

Okula ait olduğu düşünülen bu çalışmalarda kullanılan renkler, gelişmiş bir desen anlayışı ve ifadeli yüz çizgileri ile çerçeve içine alınmamış metni resimleyen minyatürlerin genellikle satır aralarında bulunması, bu okulun geleneksel ifade biçimini oluşturur. Makalemize konu olan Kelile ve Dimne el yazmalarındaki minyatürlerin de bu okulun geleneksel öğeleri ile benzerlik taşıdığı görülmektedir. Kimin tarafından, nereye ve kim için yapıldığına dair kayıtları bulunmayan bu el yazmalarını, Bağdat Okulu özellikleri içerisinde değerlendireceğiz.

Bununla beraber okula ait olduğu bilinen Diokorides'in De Materia Medica'sı (Ayasofya 3703) ile Schefer koleksiyonuna ait olduğu için, Schefer Hariri'si adını alan (İnal, 1995, s. 34) (Arabe 5847) Makamat minyatürleri arasındaki fark ve benzerlikleri inceleyeceğiz.

Hugo Buchtal'ın da bahsettiği gibi Bağdat Okulu genel özelliklerine baktığımızda, minyatürlerin çoğu birkaç bitkiyi taşıyan ince bir çimen şeridi zemini barındırmaktadır. Minyatürlerde arka plan yoktur. Figürler boş alan içerisinde genelde de çerçevesiz olarak konumlanmışlardır. Mimari yapılar ufak detaylarla verilmiş, bu yapılarda günlük hayattan sahneler ve dönemin günlük objeleri kullanılmıştır. İnsan figürleri sakallı, baş kısımları altın halelidir. Bizans geleneğine göre de yüzler çoğunlukla profildendir. Figürlerde el, kol ve bacak hareketleri oldukça sık gözlemlenmekle beraber, yürüyen figürlerin dizleri büküktür. Kıyafet kıvrımları oldukça belirgindir. Bizans altyapılı kıyafet detaylarının iç süslemeleri Doğu etkili desenlerden oluşmaktadır. Kompozisyonlar son derece hareketlidir. Renklerde yeşil, mavi, kırmızı ve pembe

gibi canlı renk çeşitliliği bulunmaktadır (Buchtal, 1942, s. 18-39).



Şekil 1: Dioskorides Materia Medica'sı- Freer Gallery, Washington DC, Abdullah ibn Fadl, 1224, Bağdat.

Kaynak: Buchtal, 1942, s.22

Bağdat Okulu'na ait olarak nitelendirilen Ayasofya 3703 kodlu şu anda Süleymaniye Kütüphanesinde bulunan eseri incelediğimizde, eserin kolofonunda tarih, yazar ve nakkaş ismi bulunmaktadır. Receb 621 H./ 1224 M. Yılında Abdullâh ibn Fadl tarafından yapılmıştır. Eser tam nüshadır. Ancak bugün minyatürlerinin büyük kısmı çalınıp yurt dışındaki özel koleksiyonlara dağılmıştır (İnal, 1995, s. 20). Eserin çalınan nüshalarından Freer Gallerydeki ve Alpine, N, J. Brunnett Koleksiyonundaki örnekleri kitaba dahil olmadıkları için varak numarası içermemektedirler.

Eserin Washington Freer Gallery'deki örneğini incelediğimizde, (bkz. Şekil 1). Figürlerin arka planlarının boş, çerçevesiz ve hatta zeminsiz olduklarını görmekteyiz. Karşılıklı konumlandırılan figürlerin el, yüz ve kol hareketleri bulunmakta, merkezde yerleşen bitkinin iki yanında simetrik konumlanmışlarsa da yine figürlerin el, yüz ve kol konumlandırılmaları kompozisyona hareketli bir etki katmaktadır. Profilden çizilen sakallı yüzleri ve başlarındaki haleler yine Bağdat Okulunun genel özellikleri arasındadır. Zengin kumaş kıvrımları ve iç süslemelerindeki desenler de yine okulun özelliklerini belirginleştirmektedir.



Şekil 2: Dioskorides Materia Medica'sı- Alpine, N,J. Brunnett Coll. Abdullah ibn Fadl, 1224, Bağdat

Kaynak: Buchtal, 1942, s.24

Eserin Alpine, N,J. Brunnett Koleksiyonundaki bir diğer örneğine baktığımızda ise, (bkz. Şekil 2) ilk bakışta dikkatimizi sade mimari anlatım çekmekte ve yine arka planın da kağıt renginde olduğunu görmekteyiz. Dönemin günlük yaşantısını yansıtan objelere yer verilmiştir. Simetrik olarak kurgulanan kompozisyonun merkez bölmesinde bulunan figürler ile sağ ve sol bölümlerdeki figürlerin merkeze doğru yönelen hareketleri, başlarındaki haleler ve profil çehreleri ile kıyafet detayları yine dönemin özelliklerini yansıtmaktadır.



Şekil 3: Schefer Hariri, Paris, Bib. Nat. Arabe 5847, 90r, 1237

Kaynak: (<https://gallica.bnf.fr/ark:/12148/btv1b8422965p/f1.planchecontact>) (Erişim:18.05.2021).

Bağdat Okulunda yapıldığı düşünülen esere verilebilecek en belirgin diğer örnek ise, Paris Bibliothèque Nationale'de bulunan Arabe 5847 no.lu Schefer Haririsi'dir. Schefer Koleksiyonuna ait eser 1237 tarihini taşır. Yahya ibn Mahmud el-Vasitî adlı bir nakkaş tarafından yapılmıştır. Eserde 99 minyatür bulunmaktadır. Nakkaşı belli olan sayılı yazmalardan biri olan eserin nakkaşının, Bağdat'a yakın Vâsıt şehrinde olduğu bilindiği için eserin Bağdat'ta resimlenmesi büyük olasılık taşır (İnal, 1995, s. 35). Pek çok araştırmacı da bu eseri Bağdat Okulu ile ilişkilendirmektedir.

Arabe 5847 no.lu eserin, 90r sayfasındaki minyatürde, (bkz. Şekil 3) bitkileri taşıyan yeşil çimen şeridi zemin tanımlaması için kullanılmaktadır. Onun dışında arka plan boş ve çerçevesizdir. Figürler profilden, kimisi de 3/2'lik yan açıyla resmedilmiştir. Gördüğümüz üç figürden birinin merkezde, diğerlerinin sağ ve solda, merkezdeki figüre yönelik konumlanması simetrik bir kompozisyon yapısını oluşturmaktadır. Yüz el ve kol hareketleri bulunan figürlerin simetrik olmayan düzenlemeleri ise kompozisyonda dinamik bir etki arayışını hissettirmektedir. Uzun elbiselerin hareketli etek uçları ve pantolon kıvrımları son derece detaylı şekilde resmedilmiştir. Kullanılan renkler mavi, yeşil, kırmızı ve pembe. Başlıklarda ve figürlerin kollarındaki detaylarda altın kullanımı karşımıza çıkmaktadır.



Şekil 4: Schefer Hariri, Paris, Bib. Nat. Arabe 5847, 117v, 1237

Kaynak: (<https://gallica.bnf.fr/ark:/12148/btv1b8422965p/f1.planchecontact>) (Erişim:18.05.2021).

Yine figürlerin iki yanda konumlandığı 117v sayfasındaki minyatüre baktığımızda, (bkz. Şekil 4) zemindeki yeşil çimen şeridi ile çerçevesiz ve arka plan öğeleri barındırmayan minyatür de Bağdat Okulunun özelliklerini vurgulamaktadır. Merkeze doğru birbirlerine bakan iki figürün sol taraftakinin el hareketlerine karşın, sağ taraftaki figürün düz duruşu dikkat çekmektedir. Sol taraftaki figürün sağ taraftaki figüre hitap eder vaziyette ve bu hitabı el ve kol hareketleri ile beraber yüz mimikleri ile de pekiştirerek yansıtan nakkaşlar, kompozisyondaki bu zıt hareket dengesini, figürlerin arkalarında konumlanan ağaçlarla da desteklemişlerdir. Sağ tarafta

hareketsiz duran figürün arkasındaki ağaç figüre doğru bir eğim yaparak kompozisyonun sağ tarafında dinamik etki oluştururken, sol tarafta hareketli figürün etkisi arkasında dik duran ağaç ile dengelenmiştir. Ağaçların yaprak ve gövdelerindeki detaylar ise yine titizlikle işlenmiştir. Bitki çeşitliliği bakımından Dioskorides Materia Medica'da bulunan çeşitlilikten örnekler barındırmaktadır.



Şekil 5: Schefer Hariri, Paris, Bib. Nat. Arabe 5847, 121r, 1237

Kaynak: (<https://gallica.bnf.fr/ark:/12148/btv1b8422965p/f1.planchecontact>) (Erişim:18.05.2021).

Sayfa 121r' de bulunan bu minyatür de (bkz. Şekil 5) yine merkezde bulunan bir ağacın bize simetrik bir etki uyandırmasının yanı sıra, doğa detayları oldukça baskın olan bu minyatürde ağaç dallarının kıvrımları, hayvan figürlerinin yerleşimi ve diagonal konumlandırmalar ile oldukça çeşitli bir hareketlilik sunmaktadır. Diagonal ve dairesel hareketli kompozisyonlara sahip Schefer Hariri'sini incelerken Bağdat Okuluna ait bir diğer özelliğin de bu kompozisyon şekli olduğunu düşünmekteyiz.

Kompozisyondaki meyve ve sebze çeşitliliğine baktığımızda ise, bakla şeklindeki gövdeleriyle, portakal ve nar ağaçlarının Dioskorides minyatürlerinde de karşımıza çıkmakta, bu da iki eser arasındaki benzerliklerden kabul edilmektedir (Buchtal, 1942, s. 35). Hikâyenin akışına göre Ebu Zeyd ile El Haris'in birlikte çıktıkları seyahatte fırtına çıkması üzerine gemileri hasar görür ve bir adaya sığınır. 121r'de görülen ise bu adanın ta kendisidir (Ettinghausen, 1962, s. 122). Nakkaş adayı bir su kenarında gibi gösterip alt kısma deniz vurgusu yapmıştır. Yine deniz alanını oluşturan kompozisyonun 1/3'lük alt kısmının da dışı yeşil çimen şeridi ile çevrilidir. Üst kısımdaki alan ise, çeşitli ağaçlar, ağaçlarda maymun ve kuşlarla tasvir edilmekte, ada bir hayal alemini yansıtmaktadır. Sol kenarda yer alan bir gemi burnu ve demir alan bir Habeşi ile seyahat ettikleri teknenin tasviri göze çarpmaktadır (İnal, 1995, s. 36).

Orta merkeze konumlandırılan selvi ağacının iki yanına simetrik olarak konumlandırılan ağaçlar ve alt kısımda bulunan denizin içindeki balıkların dizilişi, nakkaşın temelde kurguyu simetrik olarak planladığını bize göstermektedir. Bu plan üzerine yerleştirilen hayvan figürleri de boşluk doluluk dengesi gözetilip bazı alanlarda simetrik bazı alanlarda asimetric yerleştirilmiş, kullanılan asimetric yerleştirmeler minyatüre dinamiklik katmıştır. Yine cetvelsiz bir kompozisyon olan eserin, Bağdat Okulu özelliklerinden yeşil çimen şeridi kullanma durumu, minyatürde deniz tasviri olmasına rağmen uygulanmıştır.



Şekil 6: Schefer Hariri, Paris, Bib. Nat. Arabe 5847, 122v, 1237

Kaynak: (<https://gallica.bnf.fr/ark:/12148/btv1b8422965p/f1.planchecontact>) (Erişim:18.05.2021).

122v'deki minyatürde ise doğum sahnesinin anlatıldığı hikâyenin tasviri bu kez bir mekân içerisinde karşımıza çıkmaktadır ancak mekânın arka planı yine renksizdir. Mekân tasviri kendi içinde yatay ve dikey bölümler şeklinde gerçekleştirilmiştir. Alt ve üst olmak üzere ikiye ayrılan kompozisyonun merkezindeki büyük bölümler hikâyede bulunan ana öğelerden oluşmakta, yan öğeler ise, kenarlardaki küçük bölümlerde tasvirlenmektedir. Dikey ve yatay mimari bölünmelerin statik etkisinin yanında, dairesel hareketlerle kompozisyonda hareketi yakalayan, perde ve kubbe hatları bulunmaktadır. Mekânın süsleri oldukça detaylı olup, yazmadaki figürlerin kıyafetleri ile paralellik göstermektedir. Ağırlıklı olarak rumi motifi kullanımı vardır. Figürlerin alt ve üst mekânlarda merkeze dik şekilde konumlanmaları ve yan alanlardaki figürlerin merkeze doğru eğimli hareketleri, dikkatleri merkeze çeken bir algı yaratmakta ve böylece hikâyedeki olay örgüsünün anlatımı pekişmektedir. (bkz. Şekil 6) Bu minyatürde rastladığımız mimari çerçeve, Metropolitan Müzesinde bulunan Ayasofya 3703 no.lu yazmaya ait 1224 tarihli Dioskorides yazmasının yaprağı ile aynı karakteri göstermektedir (İnal, 1995, s. 37). (bkz. Şekil 2) Figürlerin tipleri, kompozisyondaki hareketlilik, kıyafet ve iç mekân bezemeleri de yine Bağdat Okulu'nu işaret eden diğer öğelerdendir.

İncelediğimiz bu eserlerin, Bağdat Okulu İslam minyatür sanatının önemli dönemlerinden birine ait olması ile birlikte kendine has özellikler barındırdığını da gözlemlemekteyiz. Bu dönemde minyatürlerin çerçevesiz olarak resmedilmesi en genel özellik olmakla beraber, nakkaşların mekân tasvirlerinde bile hemen hemen tek boyutta ilerlediği görülmektedir. Mekanlar sadece konuyu anlatmaya yardımcı olmak adına bölümlere ayrılarak resmedilmiştir. Saray hayatından çıkıp, halkın günlük hayatını konu alan resimlerde, günlük objeler ve halk tiplerinin bulunması bu dönemde belirginleşen genel bir özelliktir. Figürlerin hareketli duruşlarından artık kompozisyonların ritmik bir ifade şekline ulaştığını anlamak mümkündür. Bu hareketlilikle kompozisyonlar içinde figürlerin birbiri ile samimi iletişimi vurgulanmıştır. Konuları itibarıyla hikâye ve görseller arası genel bir bütünlük sağlanması yine bu dönem görülen başlıca özellikler arasındadır.

3. MUNICH STAATSBIBLIOTHEK, COD.616 VE TSMK H.363 NUMARALI KELİLE DİMNE YAZMALARI

Makalemize konu olan, nerede, kim tarafından ve ne zaman yapıldığı kesinlik taşımayan TSMK H. 363 ve Munich 616 numaralı Kelile ve Dimne el yazmalarının da 13.yy. civarlarında Selçuklu Türklerinin hâkim olduğu geniş coğrafyada yapılmış olduğu göz önüne alınarak, Bağdat Okulu özellikleri doğrultusunda benzerlik ve farklılıklarını irdeleyeceğiz.

TSMK H. 363'deki eser, 12. yüzyılda yapılan Farsça çeviridir. Bu çeviri İbn Mukaffa'nın Arapça çevirisinin üzerinden Nasr Allah b. Mahmud b. Abd al-Hamid tarafından yapılmıştır. Eserin sonundaki bölümler eksiktir. Bu yüzden kopya tarihi ve yeri ile ilgili bilgimizin olmamakla beraber, büyük ihtimalle 13. yüzyıl sonunda hazırlandığı düşünülmektedir (Çağman ve Tanındı, 1979, s. 11).

Ahârlı kâğıttan oluşan eser, 195 yapraktır. Sayfaların her biri 23cm boyunda ve 15cm enindedir. Sayfaları sanat değeri taşımadığı düşünülen harekesiz nesih hat ile yazılmış, 13cm uzunluğunda 19 satırdan oluşmaktadır. Cetveller çift sıra kırmızıdır. Söz başları yaldızlı ve yer yer renklidir. Eserde 124 adet minyatür bulunmaktadır (Karatay, 1961, s. 43).

Özellikle kırmızı zemin etkisi açısından, Şiraz'da yapıldığı düşünülen eserin, yapılış tarihi ve yeri belli değildir. Güner İnal, 'Türk Minyatür Sanatı' kitabında eseri kategorize ederken, 14. yüzyılda Şiraz'da yapılmış eserler arasına almıştır. Kırmızı zeminli oluşu dolayısıyla eseri, İncü devri minyatürleri arasında göstermektedir (İnal, 1995, s. 106).

Ancak eserin ikonografik açıdan 14. yüzyıl Memlük Kelile ve Dimne'lerinden de farklı olduğunu düşünen İnal, Or. 13506 no.lu British Museum tarafından satın alınan bir başka Kelile ve Dimne yazmasının minyatürleri ile TSMK H. 363'ün yakınlıklarına dikkat çekmektedir. Özellikle kırmızı zeminleri dolayısıyla her iki yazmanın minyatürlerinin Selçuklu ve İncü üsulları taşıdığını belirtmektedir (İnal, 1995, s. 107).

Eserde yer alan tipik Selçuklu yüzleri ve rumi motiflerinin kullanım şekilleri, figürlerin zeminde ya da tek renk zemin üzerinde resmedilmesi açısından Varka ve Gülşah minyatürleri ile benzerdir. Bir başka araştırmacı E. J. Grube ise, Konya veya Musul'da yapılmış olabileceği kanısını ileri sürmüştür (Grube, 1990-1991, s. 301-481).

Eserin minyatürlerine bir de Bağdat Okulu'nda resmedilmiş minyatürlerden kıyasla baktığımızda, birkaç bitkiyi taşıyan ve aynı zamanda zemin çizgisi görevi gören yeşil çimen şeridi, minyatürlerin arka plan kırmızı renkte bile olsa mekân kaygısı gütmeden yapılması, mimari detayların kabaca hatlar şeklinde verilmesi ve yer yer minyatüre çerçeve teşkil etmesi bakımından benzerlik göstermektedir. Minyatürlerde kullanılan objeler günlük hayattan yansıtılmıştır. İnsan figürlerinin hemen hepsinde haleler bulunmakta yüz tiplerinin, mimik farklılıkları da eserde yer alan minyatürlerin belirleyici unsurlarındandır. Kıyafet kıvrımları ve iç bezemelerinde kullanılan motiflerin renk ve biçimleri de yine Schefer Haririsi ile benzerlikler göstermektedir. Arka planlarda kullanılan kırmızı rengin baskınlığının dışında minyatürlerde kullanılan renk tonları da yine bu okulunkilerle benzerlikler taşımaktadır. Kompozisyonlardaki merkezi anlatıma kıyasla figürlerin hareketlilikleriyle yakalanan hareketli etkiler

de yine yer yer kendini göstermektedir.



Şekil 7: Kelile ve Dimne, TSMK H. 363., 41a

Eserin 41a sayfasındaki minyatürde tıpkı Schefer Hariri 117v'deki figür yerleştirme düzeni gibi karşılıklı iki figürün konumlandığını görmekteyiz. Simetrik yerleştirilen figürler her iki eserde de jest, mimik hareketleriyle hareketli bir etki yakalamıştır. Bu eserdeki minyatürde bu duruma ek olarak figürlerin ayakta değil oturmuş olduklarını belirten bacak hareketlerinin kıvrımları da yine hareketli bir kompozisyon etkisi sağlamaktadır (bkz. Şekil 7).

Figürlerin başlarındaki haleler yine okula özgü etkilerdendir. Kumaş kıvrımlarının ardındaki iç desen süslemeleri de yine Schefer Hariri'de rastladıklarımızla benzerlikler taşımakta gerek renk gerek işleniş olarak benzer kurguları içermektedir. Arka plan kırmızı ile doldurulmuş olsa da burada da arka plan kaygısı güdülmemiş, günlük hayattan objeler kalan boşluklara lekesele bir şekilde yerleştirilmiştir.



Şekil 8: Kelile ve Dimne, TSMK H. 363., 54b

Yine merkeze eğilimli iki figürün merkezde bir başka hareketle bulunduğu 54b sayfasındaki minyatürde, Schefer Hariri 90r'deki gibi bir yerleşim düzeni görülmektedir (bkz. Şekil 8). Hikâyenin gerektirdiği üzere tasvirde bulunan yılanın S kıvrımlı dönüşü ve üst kısma konumlandırılan karga, merkez kısımda yukarıya doğru bir sivrilme oluşturmuştur. Bu alanda bulunan karga, merkezde bulunan bitkinin eğimiyle paralel doğrultuda sola doğru yönelmiştir. Eserdeki pek çok minyatürde bulunan ve bu esere özgü olan bir özellik ise, metin arasına yerleştirilen minyatürlerin bazılarında olan farklı çerçeve yerleşimleridir. Bu minyatürde de çerçevenin üst

kısma doğru ayrı bir bölme gibi köşelerden kesildiğini görmekteyiz. Figürlerin kıyafet ve yüz detayları, başlarındaki haleler yine okula ait özelliklerle benzerlikler içermektedir. Bu eserdeki hale kullanımı ise, neredeyse esere özgü bir özellik şeklinde karşımıza çıkmakta ve hemen her figürde bulunmaktadır. Bunun yanı sıra kuşlarda ve maymunlarda da hale kullanımı bu eserde dikkatimizi çekmektedir.



Şekil 9: Kelile ve Dimne, TSMK H. 363. , 151a

Eserde ana bölümlerden biri olan Kaplumbağa ve Maymun hikâyesinin de birden fazla minyatürde detaylı bir şekilde işlendiğini görmekteyiz. Hikâyenin detaylıca işlendiği minyatürlerden biri olan 151a sayfasına baktığımızda (bkz. Şekil 9), Schefer Haririsi 121r (bkz. Şekil 5) ile olan benzerlikleri karşımıza çıkmaktadır. Benzer bir olay kurgusu içerisinde kompozisyon yatayda ikiye bölünmüştür. Alt kısımda yer alan mavi alanda deniz, dalga detayları ve balıkların benzerliğinin yanı sıra bu alanı çevreleyen yeşil çimen şeridi de yine karşımıza çıkmaktadır. Üst kısımda yer alan ağaç dallarının kompozisyondaki dağınık yerleşimlerinin benzerliğinin yanı sıra yine gövde ve dal detaylarındaki benzerlikler de oldukça açıktır. Hikâyenin ana karakteri olan maymun ve kaplumbağa birbirlerine asimetrik olarak yerleştirilmiş, hareketli bir etki ile karşımıza çıkmaktadır. Hale kullanımı ise Schefer Hariri'sindekinden farklı olarak bu minyatürde maymun figüründe kullanılmaktadır. Bitkilerin renkli çiçekleri ise altın ile bezenmiştir.



Şekil 10: Kelile ve Dimne, TSMK H. 363. , 135a

Eserde mekân tasvirleri ise, 135a sayfasındaki minyatürden örnekle, yine Schefer Hariri'sinde olduğu gibi (bkz. Şekil 6) bir çok bölme içerisinde birden fazla mekân verilerek gerçekleştirilmiştir. Hırsız ve şeytanı konu alan hikâyede minyatürün kompozisyon kurgusu 3 farklı mekâna bölünmüştür. Yatayda üst kısma denk gelen alanda ev sahibinin hareketli duruşu kompozisyonun dinamiğini sağlarken, alt kısım da iki bölüme ayrılmış sağ tarafta bulunan iki figür simetrik bir yerleşimde resmedilmiş ve el kol hareketleri oldukça etkindir. Sağ tarafta ise şeytanın

yerleşimi üst kısımdaki etkiyi desteklemektedir. Mimari anlatımı sade olmakla beraber günlük objeler de yine arka plan kaygısı güdülmeksizin yerleştirilmiştir. Figürlerin haleleri, kıyafetlerdeki kıvrım ve motif detayları ile yüzler de yine okulun özelliklerine paralel şekilde minyatürde görülmektedir (bkz. Şekil 10).

Makalemizde Bağdat Okulu çerçevesinde inceleyeceğimiz bir diğer eser ise, Bayerische Staatsbibliothek'de bulunan Munich 616'dır. Munich 616 da, İbn Mukaffa'nın çevirisidir. Eser 18. yy'da Yahudi birinin eline geçmiş ve Avrupa'ya gelmiştir. Fransız ortantalist J.J. Marcell'e ve ordan Kral Maximilian II. Joseph von Bayern satın almış ve Bayern Kütüphanesine hediye etmiştir (Bothmer, 1981, s. 21).

Eser 25.5x18.5 cm büyüklüğündedir. 15 bölüme ayrılmıştır. 73 adet minyatür vardır. Metin 17 satırdan oluşmakta ve 21x13 cm uzunluğundadır. İlk 16 sayfa ve f. 92, 93, 115, 121, 122 ve 123 beyaz dokulu kâğıt şeklinde yeni dönem eklemeleridir (Grube, 1990-1991, s.3 01-481). Minyatürlerin çoğu kötü durumda ve kapsamlı bir şekilde yeniden boyanmış, minyatürlere eklemeler yapılmış farklı üslupta çizimlerle sonradan müdahaleler olmuştur. Eserin kolofonu bulunmamakla beraber kim için ne zaman hangi tarihte yapıldığı belli değildir. Grube ise, eserle ilgili olarak 1354 tarihli Oxford (Pococke 400) ile benzerliklerinden bahseder ve genel olarak 8 ile 14. yy arasına tarihlendirir (Grube, 1990-1991, s. 375).

Eserin tarihlendirilmesi konusunda Walzer'in bu yazmayı diğer Memlûk örnekleriyle karşılaştıran yazısı çıktığından beri 14. Yüzyıl'a tarihlenmesi genel kabul görmüştür. El yazmasının en eksiksiz çalışması, 39 resmi de gösteren Bothmer'e aittir (O'Kane, 2003, s. 221). Bu eserle ilgili olarak Güner İnal ise, eserin minyatürleri ile bilinen en eski Kelile ve Dimne yazması olan Arabe 3465'in üslup benzerliği olabileceğini söyler. Yazmanın Selçuklu özelliklerini muhafaza ettiğine de dikkat çekmektedir (İnal, 1995, s. 83).

Makalemizde Bağdat okulu özellikleri açısından kıyasladığımız Bayerische Staatsbibliothek'de bulunan Munich 616'nın kompozisyon kurgusu, yalın tasvirlenen mekanları, zeminlerdeki yeşil çimen şeridi, arka plansız yerleştirilen figürleri, figürlerin tasvirlerindeki yüz tipleri ve nispeten hareketli duruşları ile bu okula ait olabileceğinin sorgulanması gerektiğini düşünmekteyiz. Bezeme detaylarının ise daha kaba bir şekilde yapıldığı farklı bezeme unsurlarının kullanıldığı açıktır. Eserin bazı minyatürlerinde figürler üzerindeki oymalarla beraber desenler üzerinde de oynanmış olunabileceği ihtimaller arasındadır.



Şekil 11: Kelile ve Dimne, Munich, Staats Bibl., cod. 616, 128v

Kaynak: (https://bildsuche.digitale-sammlungen.de/index.html?c=band_segmente&bandnummer=bsb00045958&pimage=00090&l=en) (Erişim:18.05.2021).

Figürlerin kompozisyondaki konumları bakımından incelediğimiz sayfa 128v'deki minyatürde, arka planın olmayışı, basit bir çerçeve ile belli edilen iç mekân sınırlamasının aynı zamanda minyatüre çerçeve teşkil etmesi, figürlerin el kol hareketleri ve yüz şekilleriyle yine başlarında hale kullanımı Bağdat Okulu'na ait özellikler çerçevesinde değerlendirilebilmektedir. Kompozisyonda merkezde yer alan günlük bir sehpa ve üzerindeki obje resmedilmiştir. Simetrik şekilde yine sağ ve solda figürlerin merkeze eğilimleri, hareketli duruşlarıyla kompozisyona dinamik etki katmaktadır. Figürlerin kumaş kıvrımları ve iç bezemeleri konusunda zayıf kalan minyatürde, başlardaki hale kullanımı da dikkat çekmektedir. Sağdaki figürün profilden resmedilmesi ve sakallı tasvirleri diğer eserlerde olduğu gibi bu eserde de karşımıza çıkmaktadır (bkz. Şekil 11).



Şekil 12: Kelile ve Dimne, Munich, Staats Bibl., cod. 616., 98v

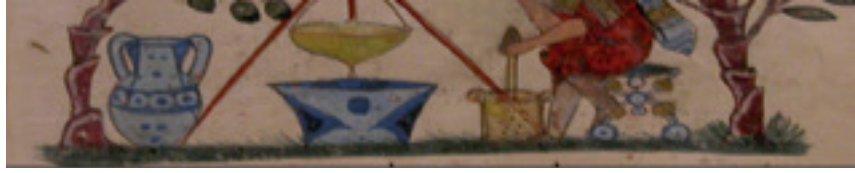
Kaynak: (https://bildsuche.digitale-sammlungen.de/index.html?c=band_segmente&bandnummer=bsb00045958&pimage=00090&l=en) (Erişim:18.05.2021).

TSMK H. 363'de detaycı bir anlatımla tasvirlenen hikâyenin, bu el yazmasındaki karşılığı olan 98v minyatürüne baktığımızda ise çerçevesiz ve arka plan kaygısı güdülmeyen bir kompozisyonda dairesel yerleştirme dikkat çeker (bkz. Şekil 12). Kompozisyonun hareketliliği ve dairesel vurguları sebebiyle Schefer Hariri'ye benzediği söylenebilir. Deniz alanı yine bu minyatürde de yeşil çimen şeridi ile çevrelenmiştir. Kompozisyondaki dikey konumlanan ağaçlar hareketli dalları ile göze çarpar. Çiçek detayları kırmızı ile renklendirilmiştir. Hikâyenin baş kahramanlarından olan maymunun büyük çizilmesi burada akla başka sorular getirmekle beraber kaplumbağa ile olan ilişkisi TSMK H. 363'deki gibi asimetrik bir kurgu ile düzenlenmiştir. TSMK H. 363'e kıyasla maymunun başında hale bulunmamaktadır.

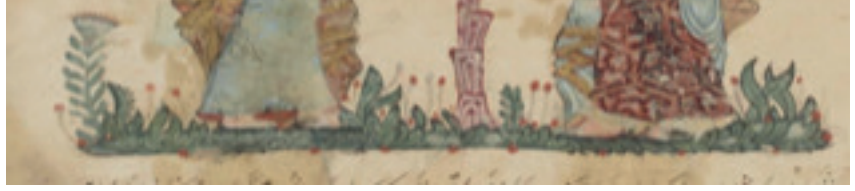
4. MS, COD.616 VE TSMK H.363 YAZMALARININ, BAĞDAT OKULU ÜSLUBU İLE KARŞILAŞTIRMASI

Bağdat Okulu'na ait olan eserler ile tarihi, yapıldığı yer ve kim için yapıldığı belli olmayan iki Kelile ve Dimne nüshasının Bağdat Okuluna ait olabilecekleri konusundaki değerlendirmizde, kompozisyon, renk ve motif bakımından benzerlikleri ve farklılıkları detaylı bir şekilde incelenmiştir. Karşılaştıracığımız minyatürleri seçerken iç mekân, dış mekân, figür ve doğa unsurları bakımından zengin ve belirleyici sayfalar seçmeye özen gösterilmiştir.

Minyatürlerde zemin görevi gören yeşil çimen şeridi ve arka plansızlık tüm eserlerde bulunan ortak özelliktir (bkz. Şekil 13-16).



Şekil 13: (Zemin Detayı) Dioskorides Materia Medicası, New York, Metropolitan Museum
Kaynak: Buchtal, 1942, s.26



Şekil 14: (Zemin Detayı) Schefer Hariri, Paris, Bib. Nat. Arabe 5847, 130r, 1237

Kaynak: (<https://gallica.bnf.fr/ark:/12148/btv1b8422965p/f1.planchecontact>) (Erişim:18.05.2021).



Şekil 15: (Zemin Detayı) Kelile ve Dimne, Munich, Staats Bibl., cod. 616, .62v

Kaynak: (https://bildsuche.digitale-sammlungen.de/index.html?c=band_segmente&bandnummer=bsb00045958&pimage=00090&l=en) (Erişim:18.05.2021).

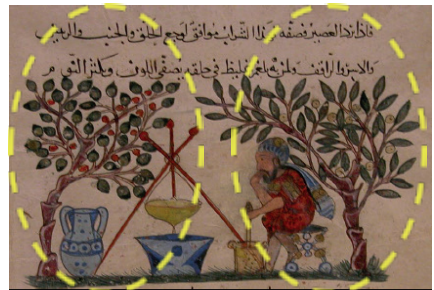


Şekil 16: (Zemin Detayı) Kelile ve Dimne, TSMK H. 363., 44b

Minyatürlerde kullanılan doğa tasvirlerinin bir diğer ögesi olan ağaçlar, kompozisyonların kur-
gu düzenlerine yardımcı olan öğelerden en önemlisidir. Ağaçlar kompozisyonda sağ ve sol
kenarlarda kullanılmış bu da minyatürlerde sınırlayıcı ve hizalayıcı bir çerçeve etkisi oluşturu-
muştur (bkz. Şekil 17-20).

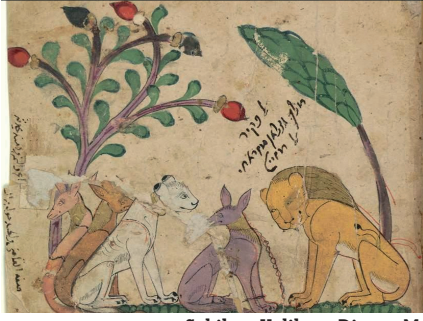


Şekil 17: Kelile ve Dimne, TSMK H. 363, 44b



Şekil 18: Dioskorides Materia Medicası, New York, Metropolitan Museum

Kaynak: (Buchtal, 1942, s.26)



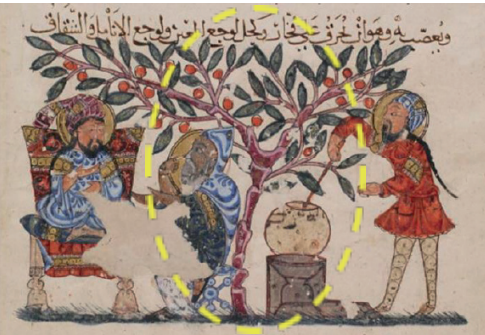
Şekil 19: Kelile ve Dimne, Munich , Staats Bibl. , cod. 616. ,62v

Kaynak: (https://bildsuche.digitale-sammlungen.de/index.html?c=band_segmente&bandnummer=bsb00045958&pimage=00090&l=en) (Erişim:18.05.2021).

Şekil 20: Schefer Hariri, Paris, Bib. Nat. Arabe 5847, 117v, 1237

Kaynak: (https://bildsuche.digitale-sammlungen.de/index.html?c=band_segmente&bandnummer=bsb00045958&pimage=00090&l=en) (Erişim:18.05.2021).

Dört yazmaya genel olarak baktığımızda ağaç uygulamalarındaki benzer üslup dikkat çekmektedir. Kompozisyondaki yerleşim şekillerine göre, büyük ağaçlar merkezde kurgulanan bir biçimi oluştururken (bkz. Şekil 21-24), ince uzun ağaçlar da yaygın olarak figürlerin arkalarında, genelde kompozisyonların sağ ve sol köşelerinde figür hareketlerine destekleyici bir etki olarak kullanılmıştır (bkz. Şekil 25, 26).



Şekil 21: Kelile ve Dimne, TSMK H. 363. , 51b

Şekil 22: Schefer Hariri, Paris, Bib. Nat. Arabe 5847, 130r, 1237

Kaynak: (https://bildsuche.digitale-sammlungen.de/index.html?c=band_segmente&bandnummer=bsb00045958&pimage=00090&l=en) (Erişim:18.05.2021).

Şekil 23: Kelile ve Dimne, Munich , Staats Bibl. , cod. 616.

Kaynak: (https://bildsuche.digitale-sammlungen.de/index.html?c=band_segmente&bandnummer=bsb00045958&pimage=00090&l=en) (Erişim:18.05.2021).

Şekil 24: Dioskorides Materia Medica, Washington, Freer Gallery



Şekil 25: (Ağaç Detayı) Schefer Hariri, Paris, Bib. Nat. Arabe 5847, 117v, 1237

Kaynak: (https://bildsuche.digitale-sammlungen.de/index.html?c=band_segmente&bandnummer=bsb00045958&pimage=00090&l=en) (Erişim:18.05.2021).

Şekil 26: (Ağaç Detayı) Kelile ve Dimne, Munich , Staats Bibl. , cod. 616.

Kaynak: (https://bildsuche.digitale-sammlungen.de/index.html?c=band_segmente&bandnummer=bsb00045958&pimage=00090&l=en) (Erişim:18.05.2021).

Ağaçların köklerine baktığımızda ise, eserlerde ortak özellik olarak gördüğümüz ilk şey pembe rengin iki tonuyla detaylandırılmış olmalarıdır. Burada rengin alt grup tonlarının beraber kullanılmalarının yanı sıra ağaç dokusunun detaylı bir biçimde verilmeye çalışılması da dikkat çekicidir. Ağaçların formları ise bu dört eserde de yine Bağdat Okulu başlığı altında ortak benzerlikleri barındırmaktadır. Merkezde bulunan ağaçlarda girift dal düzenlemeleri ve meyvelerin kırmızı yuvarlak olarak ağaçlardaki dizilimi de yine gözümüze çarpan benzer unsurlardır (bkz. Şekil 27-30).



Şekil 27: (Ağaç Detayı) Schefer Hariri, Paris, Bib. Nat. Arabe 5847, 56r, 1237

Kaynak: (https://bildsuche.digitale-sammlungen.de/index.html?c=band_segmente&bandnummer=bsb00045958&pimage=00090&l=en) (Erişim:18.05.2021).

Şekil 28: (Ağaç Detayı) Kelile ve Dimne, Munich , Staats Bibl. , cod. 616

Kaynak: (https://bildsuche.digitale-sammlungen.de/index.html?c=band_segmente&bandnummer=bsb00045958&pimage=00090&l=en) (Erişim:18.05.2021).

Şekil 29: (Ağaç Detayı) Kelile ve Dimne, Munich , Staats Bibl. , cod. 616

Kaynak: (https://bildsuche.digitalesammlungen.de/index.html?c=band_segmente&bandnummer=bsb00045958&pimage=00090&l=en) (Erişim:18.05.2021).

Şekil 30: (Ağaç Detayı) Dioskorides Materia Medica, Washington, Freer Gallery

Kaynak: Buchtal, 1942, s. 24

Ağaçlar dışında diğer önemli doğa tasviri olan su öbeklerinin resmediliş şekli de benzerlikler göstermektedir. Dioskorides yazmasındaki deniz dalgalarının helozonik kurgusu (bkz. Şekil 31) ile TSMK yazmasındaki deniz kurgusu aynı mantıkta yapılmıştır (bkz. Şekil 32).



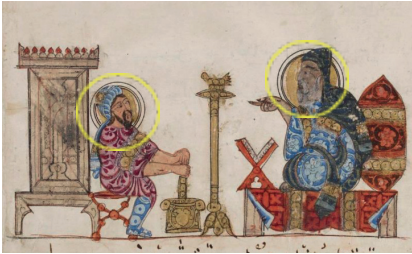
Şekil 31: (Su Detayı) Dioskorides Materia Medica'sı, Washington, Freer Gallery

Kaynak: (<https://asia.si.edu/object/F1943.2/>)(Erişim:18.05.2021).



Şekil 32: (Su Detayı) Kelile ve Dimne, TSMK H. 363, 32b

Figürlerin el kol hareketleri ve jest mimikleri eserlerde oldukça zengin bir kullanıma sahiptir. Yüzler genelde profil yer yer 2/3'lük açıyla resmedilirken sakallı figürler oldukça yaygındır. Başlardaki hale kullanım ortaklığı yer yer dikkat çekmekte ancak TSMK H.363 no.lu eserde eksiksiz tüm figürlerde bulunmaktadır (bkz. Şekil 36, 37).



Şekil 33: Dioskorides Materia Medica'sı-Washington, Freer Gallery

Kaynak: Buchtal, 1942, s. 24

Şekil 34: Kelile ve Dimne, Munich, Staats Bibl., cod. 616, 41v

Kaynak: (https://bildsuche.digitalesammlungen.de/index.html?c=band_segmente&bandnummer=bsb00045958&pimage=00090&l=en) (Erişim:18.05.2021).

Şekil 35: Schefer Hariri, Paris, Bib. Nat. Arabe 5847, 122v, 1237

Kaynak: (<https://gallica.bnf.fr/ark:/12148/btv1b8422965p/f1.planchecontact>) (Erişim:18.05.2021).

Şekil 36: Kelile ve Dimne, TSMK H. 363, 78b

Şekil 37: Kelile ve Dimne, TSMK H. 363, 143a

Başlıkların çeşitliliği ve ten rengi farklılığı Schefer Hariri'de daha zengin olmasına karşın diğer eserlerde de benzer şekildedir. Figürlerin kıyafetlerinin kıvrımları son derece etkileyici resmedilmiştir. Gerçeğe yakın kıvrım çizgilerinin iç detayları ise, doğu temelli motif kurguları ile bezenmiştir. Figürlerin karşılıklı duruşları ve birbirlerine hitap şekilleri bütün eserlerde ortak

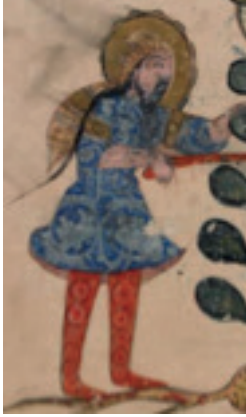
bir dil olarak karşımıza çıkmaktadır (bkz. Şekil 33-37).

Bağdat Okulu'na ait eserlerin hemen hepsinde figürlerin jest ve mimik hareketlerinin örneklerini bulunur. Portrelerin ise, tam profil ve 3/2'lik açılarla resmedilişini görmekteyiz (bkz. Şekil 17-20). Dioskorides yazmasında iki figürün karşılıklı duruşlarında sağdakinin tam profil çizimine karşılık soldaki figür 3/2'lik açı ile resmedilmiştir (bkz. Şekil 33). Benzer yaklaşımın Münih yazmasında da görüldüğünü söylemek mümkündür. 41v sayfasında yer alan figürlerin portreleri yine sağ tarafta arkadaki figürde tam profil şeklinde görülürken, diğerlerinde 3/2'lik açılar görülmektedir (bkz. Şekil 34). Ve ayrıca eserin bazı minyatürlerinde daha sonradan üzerine çizimler eklendiği görüldüğü için, özellikle deforme olmuş yüz detaylarında basit kaba çizgiler kendini göstermektedir.

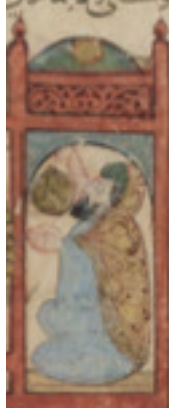
TSMK H. 363'de genelde 3/2'lik açı ile resmedilmektedir (bkz. Şekil 36, 37). Schefer Hariri'si 122v sayfasında ise, profil, 3/2'nin yanı sıra rakusi görünümlü portre çizimine de rastlanır. Bu çizim Schefer yazmasına ayrı bir zenginlik katmakta ama yazmanın genel figür duruşları 3/2'lik açılarla oluşmaktadır. Aynı zamanda, Schefer Hariri'sinde farklı ten renklerinin bulunduğu farklı ırk tiplerine de rastlamaktayız (bkz. Şekil 35). Benzer şekilde farklı ten renklendirmeleri yine TSMK H.363'de de görülmektedir (bkz. Şekil 36).

Hale kullanımlarına baktığımızda ise, en yaygın şekilde kullanımın TSMK H.363 no.lu eserde bulunduğunu söylemek mümkündür (bkz. Şekil 36, 37). TSMK H. 363 'de dışında yer yer çift sıra ince siyah tahrirlerin bulunduğu haleler, Dioskorides yazmalarında da titizlikle resmedilmiş, dışında çift sıra ince tahrirle detaylandırılmıştır (bkz. Şekil 33). Münih 616'da ise bu kullanım oldukça ilkel şekilde sadece altın daire olarak resmedilmiştir (bkz. Şekil 34). Schefer Hariri'deki kullanımında da yine çevresinde kalın bir tahrir bulunmaktadır (bkz. Şekil 35).

Figürlerin kıyafetlerindeki motifler ince işçilikle ve renk kurguları birbirine benzer şekilde, oldukça titiz bir fırça ile özenle resmedilmiştir. Munich 616 no.lu eserde ise, motif kurgusu daha basitçe geçilmiştir (bkz. Şekil 41). TSMK H. 363'de olduğu gibi Bağdat Okuluna atfedilen eserlerde kıyafetler genelde, mavi ya da mor rengin açık koyu iki tonuyla motif kurgusuna göre renklendirilmiştir. Kullanılan motiflerde rumi motifinin farklı kompozisyon şekillerini karşımıza çıkmaktadır (bkz. Şekil 40). Dört eserde de figür kıyafetlerine uygulanan motifler desen ve arka plan rengi olarak rengin iki tonu şeklinde boyanmıştır. Desenler çeşitlilik göstermekte fakat uygulama tekniği ve üslubu çokça benzerlik taşımaktadır. Nakkaşlar hatayi, münhani, rumi ve geometrik desen grupları ile figür kıyafetlerine zenginlik katmıştır (bkz. Şekil 38, 39, 40, 41).



Şekil 38: (Figür Detayı) Dioskorides Materia Medicası- Freer Gallery, Washington DC, Abdullah ibn Fadl, 1224, Bağdat



Şekil 39: (Figür Detayı) Schefer Hariri, Paris, Bib. Nat. Arabe 5847, 122v, 1237

Şekil 40: (Figür Detayı) Kelile ve Dimne, TSMK H. 363. ,108a

Şekil 41: (Figür Detayı) Kelile ve Dimne, Munich , Staats Bibl. , cod. 616. ,41v

Renk kullanımına baktığımızda ise, TSMK H. 363'deki kırmızı zemin kullanımı ilk bakışta göze çarpsa da eserin diğer özelliklerinin Bağdat Okulu minyatürlerine benzemesi, kırmızı zeminlerin ayırt edici bir özellik olması iddiasını çürütmektedir. Kullanılan kırmızı zemin arka plana bir boyut katmamakla beraber, kompozisyona ayrıca hizmet eden bir faktör oluşturmamakta, bu eseri de diğer üç eser gibi arka plan perspektifi kullanılmadan tek boyutta kurgulanan kompozisyonlar grubuna dahil etmektedir. Kullanılan renklerin hep benzer renk değerlerinde gitmesi, genelde aynı renk skalasının kullanımı göstermektedir. Mavi, kırmızı, yeşil, lila ve pembeler ile altın kullanımları doygunluk seviyeleri bakımından benzemektedir.

TSMK H.363'de bulunan minyatürü dijital ortamda kırmızından ayırdığımız vakit karşımıza çıkan görsel Bağdat okulu sayfa düzenlemesi ile benzer özellikler taşımakta, kırmızı zemin renginin arka plana herhangi bir boyut katmadığını, görselin yine tek boyutta kurgulandığını bize göstermektedir. Kırmızı zeminden ayrılan TSMK H.363 görselini (bkz. Şekil 43), Schefer Hariris 90r deki görsel (Şekil 42) ile yan yana koyduğumuzda TSMK görselinin kırmızı zeminden ayrıldığı vakit Schefer Hariris ve Dioskorides (bkz. Şekil 44) yazmaları ile aynı mantıkta kurgulandığını görmekteyiz.



Şekil 42: Schefer Hariri, Paris, Bib. Nat. Arabe 5847, 122v, 1237



Şekil 43: (Kırmızı Zemin Kaldırılmış Uygulama) Kelile ve Dimne, TSMK H. 363.

Şekil 44: Dioskorides Materia Medicası, Washington, Freer Gallery

Kaynak: Buchtal, 1942, s. 22



Kaynak: (https://gallica.bnf.fr/ark:/12148/btv1b8422965p/f1.planchecontact) (Erişim:18.05.2021).

Makaleye konu olan bu dört yazmanın minyatürlerinde iç mekân tasvirleri bölümler şeklinde uygulanmış, mekanlar birbirine benzeyen mantıkla dikeyde ve yatayda 2 ya da 3/2 şeklinde bölümlere ayrılmıştır. Hikâyenin getirdiği anlatım çeşitliliğine göre bölümlerde farklılıklar olsa da genel kurgu düzenine baktığımızda bölme mantığının benzerlik gösterdiğini görmekteyiz. Hikâyede geçen mekân bölümleri alt üst, ya da sağ sol şeklinde farklı alanların geometrik bölümlerle resmedilerek derinlik algısı olmaksızın pratik bölümlendirme sonucunu içermektedir. Yatayda genelde ikiye ayrılan bölmelerin dikeyde ise, 3 parçaya ayrıldığını söylemek mümkün. Bu bölmelerin, hikâyenin anlatımına göre, merkezde bulunan büyük alana ana kurgu, diğer küçük kısımlara ise yan kurgular yerleştirilerek tasarlandığı düşünülebilir. Üç veya iki eşit parça şeklinde dikey bölmelere de yer yer rastlanmaktadır (bkz. Şekil 45- 48).



Şekil 45:Schefer Hariri, Paris, Bib. Nat. Arabe 5847, 105r, 1237

Kaynak: (<https://gallica.bnf.fr/ark:/12148/btv1b8422965p/f1.planchecontact>) (Erişim:18.05.2021).

Şekil 46: Dioscorides Materia Medicaı, Alpine,N. J. ,BURNETT COLL.

Kaynak: Buchtal, 1942, s.25

Şekil 47: Kelile ve Dimne, TSMK H. 363. ,135a

Şekil 48: Kelile ve Dimne, Munich , Staats Bibl. , cod. 616.

Kaynak: (https://bildsuche.digitalesammlungen.de/index.html?c=band_segmente&bandnummer=bsb00045958&pimage=00090&l=en) (Erişim:18.05.2021).

Hikâyenin iç mekânda geçtiğini göstermek amaçlı Schefer Haririsi'nde figürleri etrafı kapalı tek formlar içine yerleştirildiği de göze çarpmaktadır (bkz. Şekil 49). Yazının kenarlarına herhangi bir cetvel uygulaması yapmayan nakkaşlar iç mekân göstergelerinde cetvelden ayrı dört tarafı kapalı kutu şeklinde formlar üretmişlerdir. Bu formların benzerleri Münih Kelile Dimne' sinde de karşımıza çıkmaktadır (bkz. Şekil 50).



Şekil 49: Schefer Hariri, Paris, Bib. Nat. Arabe 5847, 40r, 1237

Kaynak: (<https://gallica.bnf.fr/ark:/12148/btv1b8422965p/f1.planchecontact>) (Erişim:18.05.2021).

Şekil 50: Kelile ve Dimne, Munich, Staats Bibl., cod. 616. 128v

Kaynak: (https://bildsuche.digitalesammlungen.de/index.html?c=band_segmente&bandnummer=bsb00045958&page=00090&l=en) (Erişim:18.05.2021).

İç mekân tasvirleri de genel olarak sadece minyatürün bölümlere ayrılması şeklinde verilmiştir. Bu bölmelerin içleri yer yer hikâyeye göre farklı anlatımlara sahne olmuştur. Ayrıca çerçeve kaybısı gütmeyen eserlerde mekanların çizilmesi minyatürde çerçeve görevi de görmüştür. Bu mekân bölmeleri simetrik şekilde sağ ve sol köşelerde köşe paftaları şeklinde tasarlanmıştır. Bu paftaların içerisine dönemin süsleme unsurları eklenmiş bu özellik dört yazmada da karşımıza çıkmaktadır (bkz. Şekil 51- 54).



Şekil 51: (Mekan Köşe Detayı) Schefer Hariri, Paris, Bib. Nat. Arabe 5847, 40r, 1237

Kaynak: (<https://gallica.bnf.fr/ark:/12148/btv1b8422965p/f1.planchecontact>) (Erişim:18.05.2021).

Şekil 52: (Mekan Köşe Detayı) Kelile ve Dimne, Munich, Staats Bibl., cod. 616.

Kaynak: (https://bildsuche.digitalesammlungen.de/index.html?c=band_segmente&bandnummer=bsb00045958&page=00090&l=en) (Erişim:18.05.2021).

Şekil 53: (Mekan Köşe Detayı) Dioscorides Materia Medicasi, Alpine, N. J., BURNETT COLL.

Kaynak: Buchtal, 1942, s.25

Şekil 54: (Mekan Köşe Detayı) Kelile ve Dimne, TSMK H. 363. 73b

Bu mekân anlatım tarzının, Timur öncesi dönemde mekânsal perspektifin henüz keşfedilmesi dolayısıyla, iki boyut algısının içerisinde kendine özgü bir mekân düzenlemesi olarak karşımıza çıktığını söyleyebiliriz. Bu özgün ifade şeklinin dış mekanlarda ise, arka planın kâğıt renginde kalmasıyla yansıtıldığını söylemek mümkün olacaktır. Bu özellik TSMK H. 363 no. lu eserde de çoğunlukla zemin rengi olarak kırmızı kullanılsa bile karşımıza aynı özgünlükte çıkmaktadır. Rengin kırmızı olması bile bu perspektif kurgusunu gölgeleyememiş ve dönemin belirgin bir özelliği olarak gözükmemektedir.

Bölünen mekanların içinde bulunan, mekân algısını pekiştiren, günlük hayatı yansıtan objeler ise genel olarak tüm minyatürlerde karşımıza çıkmakta ve bizlere günlük yaşamla ilgili veriler vermektedir. Dört yazmada da benzer objelerin bulunduğu gözlemlenmekte, bu benzerlik de

bize aynı dönemde yaşayan, ortak kültür çerçevesinde üretilen eserler olabilecekleri ihtimalini düşündürmektedir (bkz. Şekil 55-66).



Şekil 55: (Objeye Detay) Dioscorides Materia Medica'sı, Washington Freer Gallery

Kaynak: Buchtal, 1942, s.25

Şekil 56: (Objeye Detay) Kelile ve Dimne, TSMK H. 363.

Şekil 57: (Objeye Detay) Kelile ve Dimne, Munich , Staats Bibl. , cod. 616.

Kaynak: (https://bildsuche.digitalesammlungen.de/index.html?c=band_segmente&bandnummer=bsb00045958&pimage=00090&l=en) (Erişim:18.05.2021).

Şekil 58: (Objeye Detay) Schefer Hariri, Paris, Bib. Nat. Arabe 5847, 1237

Kaynak: (<https://gallica.bnf.fr/ark:/12148/btv1b8422965p/f1.planchecontact>) (Erişim:18.05.2021).



Şekil 59: (Objeye Detay) Dioscorides Materia Medica'sı, Washington Freer Gallery

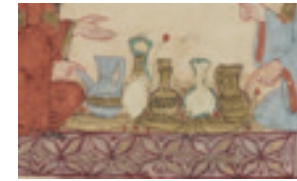
Kaynak: Buchtal, 1942, s.25

Şekil 60: (Objeye Detay) Kelile ve Dimne, TSMK H. 363.

Şekil 61: (Objeye Detay) Kelile ve Dimne, TSMK H. 363.

Şekil 62: (Objeye Detay) Kelile ve Dimne, Munich , Staats Bibl. , cod. 616.

Kaynak: (https://bildsuche.digitalesammlungen.de/index.html?c=band_segmente&bandnummer=bsb00045958&pimage=00090&l=en) (Erişim:18.05.2021).



Şekil 63: (Objeye Detay) Schefer Hariri, Paris, Bib. Nat. Arabe 5847, 1237

Kaynak: (<https://gallica.bnf.fr/ark:/12148/btv1b8422965p/f1.planchecontact>) (Erişim:18.05.2021).

Şekil 64: (Objeye Detay) Dioscorides Materia Medica'sı, Washington Freer Gallery

Kaynak: Buchtal, 1942, s.25

Şekil 65: (Objeye Detay) Kelile ve Dimne, TSMK H. 363.

Şekil 66: (Objeye Detay) Kelile ve Dimne, Munich , Staats Bibl. , cod. 616.

Kaynak: (https://bildsuche.digitalesammlungen.de/index.html?c=band_segmente&bandnummer=bsb00045958&pimage=00090&l=en) (Erişim:18.05.2021).



Figürlerin birbirleriyle ilişkili olduğu kompozisyon şekillerinde, bu figür ilişkisinin hem konunun pekiştirici olması hem de görsel algının bütünlüğü açısından önemi büyüktür. Figürlerin birbirine bakar şekilde simetrik kompozisyonlarda merkezde birleşmesi izleyicinin figürlerin aralarındaki ilişkiyi merkez olarak almasını sağlar. 3/2 bölünmeli kompozisyonlarda ise, bu bölünmeye genel şeklini veren yine insan ve hayvan figürlerinin kendi aralarındaki yönelim şekilleridir. Dolayısıyla figürler arasındaki yönelimler de bizlere hikâye-görsel bütünlüğü açısından etkileyici bir ilişki sunmaktadır.



Şekil 67: Dioscorides Materia Medica'sı, Washington Freer Gallery.

Kaynak: Buchtal, 1942, s.22

Şekil 68: Kelile ve Dimne, Munich , Staats Bibl. , cod. 616., 44v

Kaynak: (<https://bildsuche.digitalesammlungen.de/index.html?c=band.segmente&bandnummer=bsb00045958&pimage=00070&l=en>) (Erişim:18.05.2021).

Şekil 69: Schefer Hariri, Paris, Bib. Nat. Arabe 5847, 1237

Kaynak: (<https://gallica.bnf.fr/ark:/12148/btv1b8422965p/f1.planchecontact>) (Erişim:18.05.2021).

Şekil 70: Kelile ve Dimne, TSMK H. 363., 47a

Kompozisyonlarda çoğunlukla merkez odaklı, simetrik görünüme sahip minyatürler (bkz. Şekil 67-70) bulunmakta beraber asimetrik kurgulara yer veren düzenlemeler de görülmektedir (bkz. Şekil 71-74).



Şekil 71: Schefer Hariri, Paris, Bib. Nat. Arabe 5847, 140r, 1237

Kaynak: (<https://gallica.bnf.fr/ark:/12148/btv1b8422965p/f1.planchecontact>) (Erişim:18.05.2021).

Şekil 72: Kelile ve Dimne, TSMK H. 363., 53b

Şekil 73: Dioskorides Materia Medica'sı-Paris, Louvre

Kaynak: Buchtal, 1942, s.22

Şekil 74: Kelile ve Dimne, Munich , Staats Bibl. , cod. 616. ,59v

5. SONUÇ

Erken devir diye adlandırabileceğimiz dönemde, minyatür sanatı içinde belirleyici tarz ve üsluplar barındıran, geniş bir coğrafyayı kapsayan Bağdat Okulu üslubu kendine has renk, kurgu ve işçiliği bakımından nadide eserlere sahiptir. Başlıca özellikleri dolayısıyla bu okula atfedilen eserlerle, yapıldığı yer ve tarih bilgisi belli olmayan erken devir Kelile ve Dimne nüshalarının birbirleriyle olan benzerlikleri ve farklılıkları incelenmiştir. Sayfa yerleşimi, tasarım kurgusu, minyatürlerde kullanılan figür ve öğeler, eserlerdeki renk seçimleri, figür tipler ve daha birçok özelliğe benzerlikler bulunmakta, dolayısıyla TSMK H. 363 ve Munich 616 numaralı Kelile ve Dimne el yazmalarının Bağdat Okulu üslubunda yapıldığı örneklerle açıklanmıştır. İncelenen yazmalar, coğrafya ve yüzyıl olarak benzer payda ve kültürleri barındıran minyatürlere sahiplerdir. Bağdat Okulu üslubuna alınabilecek bu iki yazma, işçilik farklılıkları barındırır da sayfa kullanımı, renk seçimi ve tasarım kurgusu bakımından aynı üsluba yerleştirilebilir.

Selçuklu bünyesinde kurulan Bağdat Okulu'na ait olduğu bilinen 13. Yüzyıl örnekleri ile yaptığımız karşılaştırma sonucu, yapım yeri ve tarihi belli olmayan TSMK H. 363 ve Munich 616 numaralı Kelile ve Dimne eserlerinin yine aynı dönemde Bağdat Okulu üslubu ile yapıldığı sonucuna varılmıştır. Yöntem kısmında uygulanan renk ve tasarım kurgusu ile motif, obje ve figür karşılaştırması üslup belirlemede faydalı olmuştur. Bu çalışmanın yöntem kısmının, yapım yeri ve yılı belli olmayan diğer Erken Devir tüm minyatürlü yazmalar hakkında yapılacak gelecekteki çalışmalara katkı sağlaması temenni edilmiştir.

KAYNAKÇA

- Bektaşoğlu, M. (2009). *Anadolu'da Türk İslam Sanatı*, Ankara: Diyanet İşleri Başkanlığı Yayınları.
- Bothmer, H. C. G. V. (1981). *Kalila und Dimna: Ibn al- Muqaffas Fabelbuch in einer mittelalterlichen Bilderhandschrift*, Wiesbaden: Reichert.
- Brockelmann, C. (1997). *Kelile ve Dimne*, İslam Ansiklopedisi, C.6. , 552-558.
- Buchtal, H. (1942). Early İslamic Miniatures from Baghdad, *The Journal of the Walters Art Gallery*, Vol.5, 18-39.
- Çağdaş, K. (1962). *Pançatantra Masalları*, Ankara: Ankara Üniversitesi Basımevi.
- Çağman, F., Tanındı, Z. (1979). *Topkapı Sarayı Müzesi, İslam Minyatürleri*, İstanbul: Tercüman Sanat Kültür Yayınları.
- Ettinghausen, R. (1962). *Arab Painting*, Geneva: by Editions d'Art Albert Skira.
- Grube, E. J. (1990-1991). Prolegomena For a Corpus Publication of İllustrated Kalilah wa Dimnah Manuscripts, *İslamic Art*, IV, 301-493.
- İnal, G. (1995). *Türk Minyatür Sanatı*, Ankara: Atatürk Kültür Merkezi Yayınları.
- Karatay F. E. (1961). *Topkapı Sarayı Müzesi Kütüphanesi Farsça Yazmalar Kataloğu*, İstanbul.

O'kane B. (2003). Early Persian Painting Kalila and Dimna Manuscripts of The Late Fourteenth Century, *International Society of Iranian Studies*, Vol. 38, No. 3.

Yurdaydın H. G. (1957). Başlangıcından XII. Yüzyıl Sonlarına Kadar Müslüman Minyatürü, *Yıllık Araştırmalar Dergisi II*, 181-192.

Yetkin S. K. (1963). Türk Resim Sanatının Menşei Hakkında, *Ankara Üniversitesi İlahiyat Fakültesi Dergisi*, 11, 5-10.