

Research Article

Corresponding Author:

Sibel Polat

Submission Date

11 / 05 / 2021

Admission Date

18/ 08 / 2021



About Healthy Cities: A Planning Experience in Güzelyalı District of Mudanya, Bursa

Sibel POLAT¹
Uluy KOÇAK GÜVENER²



How to Cite

POLAT, S., KOÇAK GÜVENER, U. (2021). About Healthy Cities: A Planning Experience in Güzelyalı District of Mudanya, Bursa, Journal of Environmental and Natural Studies, Volume 3, Issue 2, Pages, 182-202

DOI: 10.53472/jenas.936087

Sağlıklı Kentler Üzerine: Bursa'nın Mudanya İlçesi Güzelyalı Bölgesinde Bir Planlama Deneyimi

ABSTRACT:

With the Healthy Cities Movement initiated by the World Health Organization in 1988, many studies have been started to develop healthy cities in our country as in the world. The COVID 19 Pandemic, which emerged last year and whose effects are still ongoing, once again demonstrated the necessity of healthy cities for healthy societies. Bursa, which was accepted as the first member of the Healthy Cities Network from Turkey in 2000, also aims to have a clean, safe and high-quality physical environment in planning studies to be a healthy city. In this context, the aim of the article is to explain how the Güzelyalı Revision Implementation and Development Plan process in Mudanya District of Bursa was developed over the healthy urban planning objectives and the themes of the Healthy Cities Network Phase VII (2019-2024). In the study, a literature search was conducted on healthy urban planning goals and implementation examples, and the Güzelyalı healthy urban planning vision and goals were defined through analyzes of the physical, social and economic structure in the planning area. It is thought that this study will be an important step towards achieving the goal of being a healthy city in Mudanya which has been a member of Healthy Cities Network since 2006 by conducting the urban design studies with the vision as Güzelyalı, the pioneer of healthy life and health tourism.

KEYWORDS: Healthy cities, healthy urban planning, Güzelyalı revision implementation development plan, Bursa

ÖZ:

Dünya Sağlık Örgütü'nün 1988 yılında başlattığı Sağlıklı Kentler Hareketiyle pek çok ülkede olduğu gibi Türkiye'de de sağlıklı kentlerin geliştirilmesi için çeşitli çalışmalar yapılmaya başlamıştır. Geçtiğimiz yıl ortaya çıkan ve etkileri hala

¹ Bursa Uludağ Üniversitesi, Mimarlık Fakültesi, Mimarlık Bölümü, Bursa, sibelpolat@uludag.edu.tr,
ORCID NO: 0000-0003-4380-0457

²Petra Planlama, Bursa, uluay@petraplanlama.com.tr,
ORCID NO: 0000-0001-9774-9605



devam eden COVID 19 Pandemisi sağlıklı toplumlar için sağlıklı kentlerin gerekliliğini bir kez daha göstermiştir. 2000 yılında ülkemizden Sağlıklı Kentler Ağına ilk üye kabul edilen kent olan Bursa'daki planlama çalışmalarında da "temiz, güvenli, yüksek nitelikli bir fiziksel çevreye sahip olmak" en temel sağlıklı kent hedeflerinden biri olarak karşımıza çıkmaktadır. Bu bağlamda makalenin amacı; Bursa'nın Mudanya İlçesi'ndeki Güzelyalı Revizyon Uygulama İmar Planı sürecinin sağlıklı kent planlaması hedefleri ve Sağlıklı Kentler Ağının en son ve güncel fazı olan Faz VII'nin (2019-2024) temaları üzerinden nasıl geliştirildiğini anlatmaktır. Çalışmada sağlıklı kent planlaması hedefleri ve uygulama örnekleri hakkında bir literatür araştırması yapılmış, planlama alanındaki fiziksel, sosyal, ekonomik yapıya dair analizler üzerinden Güzelyalı sağlıklı kent planlama vizyonu ve hedefleri tanımlanmıştır. Yapılan çalışmanın Bursa'nın Mudanya ilçesinin 2006 yılında Sağlıklı Kentler Ağına üyelikle başlattığı sağlıklı kent olma hedefine ulaşma yönünde önemli bir adım olacağı, sağlıklı yaşamın ve sağlık turizminin öncüsü Güzelyalı vizyonu ile bundan sonra ilçede yapılacak kentsel tasarım çalışmalarını yönlendireceği düşünülmektedir.

ANAHTAR KELİMELELER: Sağlıklı kentler, sağlıklı kent planlama, Güzelyalı revizyon uygulama imar planı, Bursa.

GİRİŞ:

Sağlıklı Kentler Hareketi, Dünya Sağlık Örgütü (DSÖ) tarafından kentlerin sağlık göstergelerini tanımlayarak, bunlarla ilgili sorunlara çözüm üretmek amacıyla 1988 yılında başlatılan bir projedir (Sağlıklı Kentler Birliği, 2021). Avrupa şehirlerindeki politikacıların gündemine sağlık konusunu dahil ederek, yerel seviyedeki halk sağlığı için güçlü bir lobi oluşturmayı hedefleyen, uzun vadeli bir kalkınma projesi olarak, şehirde yaşayan ve çalışan insanların fiziki, psikolojik ve çevresel refahlarını geliştirmeyi amaçlamaktadır (Bursa Büyükşehir Belediyesi, 2021). Bu kapsamda nitelikli konutlara sahip, temiz, güvenilir bir fiziksel çevreye ulaşmak sağlıklı kentlerin temel hedeflerinden biri olarak tanımlanmıştır (World Health Organization, 2021).

Sağlıklı kentler projesi kapsamında yapılan çalışmalar farklı temalara odaklanan beş yıllık fazlar şeklinde devam etmektedir. I. faz (1987-1992); yeni yapılar yaratmak ve kent içerisinde sağlık için çalışmanın yeni yollarını araştırmak, II. faz (1993-1997); sağlıklı toplum politikası oluşturmak ve kapsamlı kent sağlık planlaması yapmak, III. faz (1998-2002); eşitlik, sürdürülebilir kalkınma ve sosyal gelişme sağlamak, IV. faz (2002-2008) sağlık etki değerlendirmesi ve sağlıklı kent planlaması yapmak, sağlıklı yaşlanma, fiziksel aktivite, aktif yaşam sağlamak, V. faz (2009-2013); önemseyen ve destekleyici çevreler yaratmak, sağlıklı yaşam oluşturmak, sağlıklı kentsel çevreler ve tasarımlar geliştirmek, VI. faz (2014-2018); herkesin sağlığını geliştirmek ve sağlık alanındaki eşitsizlikleri azaltmak, sağlık alanında liderliği ve katılımcı yönetimi iyileştirmek temalarına odaklanmıştır. VII. ve son fazda ise (2019-2024); Birleşmiş Milletler 2030 Sürdürülebilir Kalkınma Gündemi hedeflerinden biri olan sürdürülebilir kentler ve yaşam alanları oluşturmak temelinde hedefler ve stratejiler tanımlanmıştır (Sağlıklı Kentler Birliği, 2015). Faz VII'nin ana temaları;

- Tema 1: kentlerimizi oluşturan insanlara yatırım yapmak;
- Tema 2: sağlığı ve refahı iyileştiren kentsel mekanlar tasarlamak;
- Tema 3: sağlık ve refah için daha fazla katılım ve ortaklıklar oluşturmak;
- Tema 4: toplumsal refahı ve ortak mal ve hizmetlere erişimi iyileştirmek;
- Tema 5: kapsayıcı toplumlar aracılığıyla barışı ve güvenliği teşvik etmek;
- Tema 6: gezegenimizi sürdürülebilir tüketim ve üretim uygulamalarını da kullanarak bozulmalardan korumak şeklinde belirlenmiştir (Dünya Sağlık Örgütü, 2018).

Ayrıca Faz VII' nin mekanla ilgili 2. temasına göre öncelikli olarak iyileştirme yapılması gereken konular; sağlıklı kentsel planlama ve tasarıma odaklanmak, sağlıklı mekanlar ve ortamlar oluşturmak, sağlıklı ulaşımı geliştirmek, yeşil alanları arttırmak, temiz kaynaklardan enerji elde etmek şeklinde ifade edilmiştir. Bunlar sağlıklı kent planlaması hedefleriyle örtüşmektedir. Bu kapsamda sağlıklı bir kent, sosyal, fiziksel ve kültürel alanları aktif bir şekilde kapsayıcı hale getirme ve herkes için sağlık ve esenlik arayışını kolaylaştıracak bir yere dönüşümü yönlendirme konusunda örnek oluşturarak liderlik etmesi gerektiği vurgulanmaktadır. Ayrıca hizmetlere erişimle ilgili 4. tema altında sağlıklı barınma ve kentsel yenileme ile sağlıklı kent planlaması ve tasarımının bireylerin ve toplulukların sağlığı için önemli fark yaratabileceği ifade edilmiştir (Dünya Sağlık Örgütü, 2018).

Bugün dünyada Sağlıklı Kentler Ağı 5 bölgede 1400 şehrin/belediyenin içinde bulunduğu güçlü bir ağa dönüşmüştür. Avrupa bölgesinde yer alan 27 ülke ve 100 şehrin/belediyenin içinde bulunduğu ağı ülkemiz adına Sağlıklı Kentler

Birliđi temsil etmektedir. Sađlıklı Kentler Birliđi; Sađlıklı Kentler Hareketinin ülkemizde geliřebilmesi, benimsenmesi, uygulanabilmesi amacıyla 10 kurucu belediyenin giriřimiyle 2004 yılında kurulmuřtur. Bursa, Türkiye'den Sađlıklı Kentler Projesi'nin IV. fazına üyeliđi kabul edilen ilk Őehir olmuřtur. IV. Faz çerçevesinde, Bursa için amaç; sađlıklı, çağdař, sürdürülebilir, güzel, daha yeřil, tarihi ve geleneksel deđerlerini daha iyi koruyan bir kent Őeklinde belirlenmiřtir. Bu amaç dođrultusunda; sađlık, çevre, ulařım, planlama, projeler, güvenlik ve sosyal çalıřmaların temsil edildiđi bir Sađlık Platformu oluřturulmuřtur. Bu sektör bařlıkları altında sađlık geliřim planı hazırlanmıřtır. Bu planda, Bursa'daki Őehir sađlık seviyesini arttıran ve eřiřsizlikleri azaltma amaçlı bařlayan, devam eden, tamamlanan projeler ve programlar tanımlanmıřtır. "Sađlıklı Őehir Olma Yolunda Bursa" vizyonu, ilgili plan ve stratejilere bađlı olarak yapılacak çalıřmaların hedefleri, süreci, ortakları, beklentileri belirlenmiř ve uygulamaya geçirilenlerin sonuçları ortaya konmuřtur. Bursa'da sađlıklı olmak, sađlıklı çevre yaratmak, sađlıklı ulařmak, sađlıklı planlamak, gönüllü olmak, sosyal geliřim sađlamak ve güvenli olmak bařlıkları altında yürütölen bu projeler Herkes İçin Sađlık ve Sađlık 21 Hedefleri dođrultusunda Sađlıklı Őehirler Projesi ortaklıđı ile geliřtirilen çalıřmaları ortaya koymuřtur (Bursa BüyükŐehir Belediyesi Sađlıklı Őehirler Proje Koordinatörlüđü, 2005). Bursa'nın Mudanya ilçesi de 2006 yılında Sađlıklı Kentler Ađına üye olmuř ve sađlıklı kent olma hedefli çalıřmalarına bařlamıřtır. Bu makale Bursa'nın Mudanya İlçesinde yapılan Güzelyalı Revizyon Uygulama İmar Planının IV. fazdan itibaren önem kazanan sađlıklı kent planlaması hedefleri ve Güzelyalı planlama sürecinde geçerli olan VII. ve son fazın (2019-2024) temaları dođrultusunda nasıl geliřtirildiđini anlatarak, planın amacını, kapsamını, yöntemini, vizyonunu, hedeflerini ve planlama kararlarını açıklamaktadır.

1. Avrupa'da Sađlıklı Kent Planlama Deneyimleri

Kent planlaması sađlıklı bir çevre yaratılması konusunda anahtar bir role sahiptir. 1997 yılında DSÖ Sađlıklı Kent Planlaması giriřimini bařlatmıř ve çalıřmalar kapsamında plançılar için ařađıdaki 12 anahtar hedef oluřturulmuřtur (Barton, Grant, Mitcham ve Tsourou, 2009).

Tablo 1. Sađlıklı kent planlaması hedefleri (Barton, Grant, Mitcham ve Tsourou, 2009; Sađlıklı Kentler Birliđi, 2010)

1. Sađlıklı bir yařam tarzı	Çekici, güvenli ve kullanıřlı çevrelerin yaratılması, insanların iřyerlerine, okullarına ve diđer tesislere yürüyerek veya bisiklet ile gitmelerinin teřvik edilmesi, planlarda yeterli dinlenme imkanlarının yaratılması, bunların eřiř bir Őekilde dađıtılması ve bu alanlara ulařımın uygun bir Őekilde sađlanması.
2. Sosyal uyum	İnsanların tanışabilecekleri güvenli ve dođal sosyal alanların inřa edilmesi, Őehir merkezlerinin ve yerleřim alanlarının ortak kullanım biçimlerinin ve sosyal imkanlarının arttırılması.
3. Konut kalitesi	Yeterli ve nitelikli konut alanları ile bunlara uygun temel hizmetlerin geliřtirilmesi (sađlık, eđitim ve dinlenme alanları gibi)
4. İstihdam olanaklarına eriřim	Ticaret olanaklarını çekerek, iř alanında çeřitliliđin arttırılması, yerel iř imkanlarının korunması, eřiřlikçi ulařım stratejileriyle iřyerlerine ulařımın desteklenmesi.
5. Sosyal ve ticari imkanlara eriřim	Farklı ulařım imkanlarının yaratılması, yayalar, bisiklet sürücöleri ve toplu tařıma kullananlar için yerel tesislere ulařımın kolaylařtırılması. Güvenli ve çevre dostu yaya yolları oluřturulması, bisiklet yollarının güçlendirilmesi, çeřitli önlemlerle trafiđin yavařlatılması, mahallelerde araç hızının dūřürölerek eriřilebilirliđin arttırılması.
6. Yerel dūřük maliyetli ve etkili gıda üretimi ve dađıtımı	Dūřük gelirli kesimlere pazarlar, küçük çaplı iřletmeler, kolektif bahçeler ve kentsel tarım alanlarıyla kendi gıdalarını üretme imkanı verilmesi, yerel merkezlerde alıřveriř tesislerinin çeřitlendirilmesiyle süpermarketlere olan bađımlılıđı azaltılması

7. Toplum ve yol güvenliği	Trafik hızının yavaşlatılarak, yayalara ve bisiklet sürücülerine öncelik verilmesi, konut alanlarının ve ticari alanların insan ölçeğinde planlanıp tasarlanmasıyla kamusal alanlarda doğal bir gözetim yaratılması.
8.Eşitliğin sağlanması ve yoksulluğun azaltılması	Düşük fiyatlar ile konut olanaklarının sağlanması, iş imkanlarına erişimin kolaylaştırılması, yerel alanlarda güvenlik ile ilgili iyileştirmelerin yapılması.
9. İyi hava kalitesinin sağlanması ve aşırı gürültünün önlenmesi	Enerji etkin binaların desteklenmesi, konut alanlarının ve diğer aktivite alanlarının kirlilik yaratan sanayi alanlarından ayrılması, daha az kirlilik yaratan toplu taşıma şekillerinin, sağlıklı ulaşım bilinci kampanyaları ile sürdürülebilir ulaşım imkanlarının artırılması.
10. İyi su kalitesinin sağlanması ve sağlık önlemleri	Yeni gelişme alanlarında, kullanılan suyun arıtılarak, tekrar toprağa ve ırmaklara verilmesi, baskın riski olan alanlarda inşaat yapılmaması, tarım, ulaşım ve sanayi süreçlerinde suyun kirlenmesinin önüne geçilmesi
11.Toprağın korunması ve arındırılması	İnşaatlarda geri dönüşümlü, yenilenebilir malzemeler ve organik maddeler kullanılması, şehirlerde, gıda üretimi için kullanılacak açık alanların ve yerel bölgelerin korunması, terk edilmiş sanayi alanlarının ve atıl yerlerin yeni gelişme alanları olarak değerlendirilmesi.
12. İklim dengesi	Binalarda, ulaşım ve inşaatlarda enerji verimliliğinin desteklenmesi, sera gazı emisyonlarının azaltılması.

Sağlıklı kent planlaması – DSÖ insanlar için planlama rehberi- 2000 yılında yayınlandıktan sonra DSÖ Sağlıklı Kent Planlaması Kent Eylem Grubunu kurmuştur. Bu grupta Avrupa Sağlıklı Kentler Ağı'nın 12 farklı üyesinden planlılar 3 yıl boyunca birlikte çalışmayı kabul etmiştir. Katılımcılar, sağlığı planlama süreçlerine ve uygulamalarına entegre etmenin önemine ve potansiyel faydalarına ikna olmuş ve bu fikirleri kendi kentlerinde açıklamaya, tanıtmaya ve uygulamaya çalışmıştır. Grup böylece bir paylaşım ve öğrenme forumu haline gelmiştir.

DSÖ Sağlıklı Kent Planlaması Üzerine Kent Eylem Grubu sağlıklı kent planlaması hedeflerinin 6 Avrupa kentinde nasıl uygulandığını gösteren alan çalışmalarını içeren bir rapor yayınlamıştır. Alan çalışmaları, Avrupa'nın farklı bölgelerinden, farklı nüfus büyüklüklerine ve farklı bağlamlara sahip kentlerden seçilmiştir. Bu farklılıklar, tarihi, coğrafi ve kültürel özellikleri, yasal ve kurumsal çerçeveleri, mevcut ulusal, bölgesel ve yerel politika gündemlerini ve farklı kentsel planlama geleneklerini içermektedir. Alan çalışmaları olarak raporda yer alan kentler şunlardır:

- Belfast- Birleşik Krallık 'ta orta ölçekli bir kent,
- Gothenburg- İsveç'de orta ölçekli bir kent,
- Horsens- Danimarka'da kırsal nitelikli küçük bir kent,
- Milan- İtalya'da büyük ölçekli uluslararası bir bölge kent,
- Sandnes- Norveç'te küçük bir kent,
- Seixal- Portekiz'de orta ölçekli bir kent.

Grup 2001 yılının ortalarında çalışmaya başladığında, sağlık konularını kent planlama çalışmalarına dahil etme deneyim düzeyleri açısından bazı kentler, ulusal ve bölgesel hükümet girişimleriyle desteklenen birkaç yıllık deneyime ve yerel sağlıklı kent projelerine katılım geçmişine sahipken, diğerleri bu konsepti kentleri için tamamen yeni bir şey ve mevcut kent planlama çalışmalarına benzersiz bir değer katma fırsatı olarak benimsemişlerdir. Bu nedenle her bir grup üyesi, sağlıklı kent planlaması ile ilgili fikirleri uygulamak için farklı bir yaklaşım geliştirmiştir. Bunlar kısaca şöyle özetlenebilir (World Health Organization, 2003):

Belfast, sađlığı stratejilere ve planlara entegre etmiştir. Çevre Departmanı ve Belfast Sađlıklı Kentler, kentsel dönüşüm gibi konulardan sorumlu departmanların ek katılımıyla sađlığı kentsel planlama sürecine dahil etme çalışmalarını ortaklaşa yürütmüştür. Bu nedenle sađlık odaklı planlar ve politikalar hazırlamaya ve kent içindeki çeşitli sektörler ve girişimler arasında ilişkiler kurmaya odaklanan ortak bir yaklaşım geliştirilmiştir. Belfast Metropolitan Alanı Planı hazırlanırken gerçekleştirilen halka danışma süreci planın temel unsuru olmuştur. Ayrıca arazi kullanımı planlarının insanların yaşam kalitelerine etkisini değerlendirmek için kullanılabilir bir yaşam kalitesi matrisi geliştirilmiştir. Batı Belfast ve Greater Shankill için çalışma kolları oluşturulmuştur. Bu sektörler arası çalışma kolları hem yerel gruplar hem de yönetim kurumları tarafından uygulanabilecek ve ölçülebilir girdi ve çıktıları olan önerileri tanımlayarak dezavantajlı bir bölgede işsizliği ve yoksulluđu azaltmayı amaçlayan öneriler getirmek için kurulmuştur.

Gothenburg, 1999 yılında planlamada sađlığa odaklanma girişimini üstlenmesinden bu yana büyük ilerleme kaydetmiştir. En önemli adım, Kent Planlama Yönetimi bünyesinde bir sađlık grubunun kurulması olmuştur. Bu grup, sađlık ve yaşam kalitesi konularının, yeni gelişim alanları için ayrıntılı planların hazırlanması ve planlama tekliflerinin çevresel etki değerlendirmesinin kullanılması dahil olmak üzere, geniş bir yelpazedeki günlük planlama çalışmalarına entegre edilmesine yardımcı olmuştur. Sađlıklı kent projesiyle, kent içindeki fikirler hakkında farkındalık yaratmak ve vatandaşların yetkilendirilmesini artırmak için pek çok çalışma yapılmıştır. Ayrıca güvenlik ve emniyet konularında özel çalışmalar yapılmıştır, bu konuda çeşitli konseyler ve organizasyonlar oluşturulmuştur. Gothenburg Konseyi; daha güvenli, iyi ve emniyetli bir şehir ve suç önleme konusunda fikir oluşturmak, Güvenli ve Güzel Bir Şehir İçin İşbirliği; Gothenburg`u güvenli, temiz ve çekici bir şehir haline getirmek için çeşitli şehir organları ve özel organizasyonlar arasında işbirliği yapmak için kurulmuştur. Güvenli ve emniyetli yürüyüşler kılavuzu ise, yürüyüş esnasında gözlem için (çevre bakımı, bina ve yapı tasarımları, kentsel tasarım alanında) bir kontrol listesi sunmak için hazırlanmıştır.

Horsens'de sađlığı kent planlama süreçlerine entegre etme çalışmaları 1990'ların başından beri devam etmektedir. Ulusal hükümetin desteđiyle, Herkes İçin Sađlık ve Gündem 21 kavramları Belediye'nin tüm çalışmalarının merkezi haline gelmiştir. Bu dönemde sađlık, kent planlama belgelerine ve özel girişimlere entegre edilmiş ve vatandaşların yetkilendirilmesi özellikle vurgulanmıştır. Bu kapsamda öne çıkan projelerden biri mahallelerin dönüşümü ve yenilenmesidir. Projenin genel amacı; bölgeyi şehrin en dezavantajlı yeri durumundan yerel nüfusun yeni ve geliştirilmiş şartlarda yaşayabileceđi, heyecan verici, modern, aktif bir banliyö haline dönüştürmektir. Ayrıca bölgenin gelişimine yerel nüfusun aktif katılımı yoluyla bireylerin yetkinliklerini geliştirmek ve güçlendirmek hedeflenmiştir. Yeşil alan planının amacı ise, şehri ve çevresini daha güzel ve yeşil hale getirmek, şehri yerleşmek için çekici bir alan haline getirmek, eşitlik ilkesine dayalı olarak vatandaşlar için iyileştirilmiş rekreasyon seçenekleri yaratmak ve genel olarak çevresel koşulları iyileştirmektir. Özellikle, şehrin günündeki büyük rekreasyon alanlarının planlanması, sađlığın dikkatli bir şekilde değerlendirilmesinin bir sonucudur. Yeşil rekreasyon alanlarına eşit erişim sađlıkta eşitliği vurgulamaktadır.

Milan da çok ortaklı bir yaklaşım benimsemiştir. Kent Planlama Departmanı ve Sađlıklı Kent Projesi Grubu, çalışmayı ilerletmek için Politecnico di Milano Teknik Üniversitesi'yle birlikte çalışmıştır. Milan'da sađlık ve yaşam kalitesini yükseltmek için gerekli faydalı uygulamaların ve en önemli deneyimlerin geniş bir incelemesini sunan bir projeler atlası oluşturulmuştur. Atlası dayanarak kent planlama departmanı sektörler arası ve işbirlikçi tasarım metodunun uygulanabileceđi, sađlıklı kentsel planlama ilkelerinin test edilebileceđi üç pilot proje seçmiştir. Seçilen alanlardaki temel problemler; toplu konutların fiziksel olarak bozulması ve sakinlerinin sosyal açıdan dezavantajlı hale gelmesi; marjinal faaliyetlerin ve nüfusların terk edilmiş ve kirlenmiş bölgelerde yoğunlaşması; önemli tarihi, kültürel ve çevresel değeri olan ortamların bozulması şeklinde özetlenebilir. Projeler, üç spesifik kentsel alanın yenilenmesine ve geliştirilmesine yönelik tekliflerin hazırlanması için katılımcı sektörler arası bir model geliştirmeye odaklanmıştır. Bundan sonra bu fikirleri daha geniş bir ölçekte uygulamak hedeflenmiştir.

Sandnes kentinde, öncelikle özel proje uygulamalarıyla sađlıklı kent planlama fikirleri üzerinde çalışılmıştır. Ekim 1999'da Milan'daki sađlıklı kentsel planlama seminerinden sonra, Sandnes'da sađlığı kapsamlı belediye planına tam olarak entegre etme süreci başlamıştır ve sađlık, doğa ve kültür planının üç ana teması olmuştur. Planda sađlık ve çevrenin entegrasyonu, uluslararasılaşma ve dayanışma, engelli insanlar, çocukların esenliği, nitelikli konut alanları ve yerel topluluklar, açık hava aktiviteleri ve maceralar, güvenlik ve kazaları önleme, mülteci ve göçmenler başlıkları altında politikalar geliştirilmiş ve sađlıkla ilgili projeler üretilmiştir. Bunlardan birisi olan Sandnes Bisiklet Şehri projesinin amacı, hem işe gidip gelme ve hem de gezi amaçlı araç kullanımını azaltmak ve günlük bisiklet kullanımını teşvik etmektir. Ayrıca gençlerin belediyenin politik faaliyetini anlamalarını ve katılmalarını teşvik etmek ve onlara planlamada kendi menfaatlerini idare etme fırsatını vermek için Çocuk Şehir Konseyi kurulmuştur. Çocukların gündelik

oyunlarını ve hareket alanlarını yönetmek, çocukların yaşam kalitesini geliştirmek ve yerel çevrelerini tanımlamalarını sağlamak ve böylece esenlik ve sağlıklarını iyileştirmek için çocuk yolu projesi gerçekleştirilmiştir.

Seixal’da, sağlıklı kent planlaması odaklı çalışmalar 2001 yılında başlamış ve bu konudaki fikirleri ileriye taşımak için sektörler arası bir çalışma grubu kurulmuştur. Sağlıklı kent planlaması için toplumsal çalışma grubu sosyal konutlarla ilgili sorunların çözümünde yeni uygulamalar gerçekleştirmek, tarihi kent merkezlerini yenilemek için yöntemler geliştirmek, korunması ve kentsel ekolojik ağa dahil edilmesi gereken yeşil alanları tanımlamak ve kente tahsis edilmiş meyve-sebze bahçelerini yeniden canlandırmak gibi konular üzerinde çalışmaktadır.

Sonuç olarak, sağlıklı kent planlaması deneyimi iki temel alana odaklanmıştır: Birincisi; kalkınmaya rehberlik eden doküman ve politikalara sağlık ilkelerini ve hedeflerini entegre etmek, ikincisi sektörler arası eylem ve toplum katılımı gibi ilkeleri test eden belirli proje ve girişimleri uygulamak veya belirli tematik alanlarla ilgili anlayışı ileri taşımak olmuştur. Bu noktada kentler oldukça farklı yöntemler benimsemiş, çalışmaları desteklemek için kendi araçlarını ve süreçlerini geliştirmişlerdir. Bunlar, yaşam kalitesi matrisi (Belfast), sağlık izleme grubu (Gothenburg), topluluk veya çocuk konseyleri oluşturma (Horsens ve Sandnes), akademisyenlerle ve sektörler arası işbirliği (Milan), sektörler arası çalışma grubu (Seixal) gibi girişimler olmuştur.

Alan çalışmaları sonucunda ortaya çıkan ilkeler ve beklentiler şöyle sıralanmıştır (Barton, 2003).

- Sürdürülebilir gelişimin temel değeri olarak insan sağlığı,
- Planlama ve sağlık kurumları arasında işbirliği,
- Kamu, özel ve gönüllü sektörler arasında işbirliği,
- Toplumsal danışma ve güçlendirme,
- En yüksek düzeyde politik taahhüt,
- Sağlık entegreli plan ve politikalar,
- Makrodan mikroya tüm ölçeklerde sağlık entegrasyonu,
- Sağlık faktörlerine kapsamlı bir yaklaşım,
- Gösterge bazlı sağlık planlaması.

Özetle, sağlıklı kent planlaması, politika ve pratik uygulamalarının yanı sıra kavramsal derinlikleri ile hala keşfedilmesi gereken çok yönlü bir alanı temsil etmektedir. Sağlıklı kent planlama çalışmalarını daha görünür ve dinamik bir aşamaya taşımak, daha büyük ölçekte açık bir taahhüt gerektirmiştir. Bu nedenle DSÖ Avrupa Bölge Ofisi, sağlıklı kent planlamasını DSÖ Avrupa Sağlıklı Şehirler Ağı’nın IV. fazının (2003-2007) temel gelişimsel teması haline getirmiştir. Böylece tüm Avrupa Ağı şehirleri bu konu üzerinde sistematik olarak çalışma fırsatına sahip olmuştur (World Health Organization, 2003).

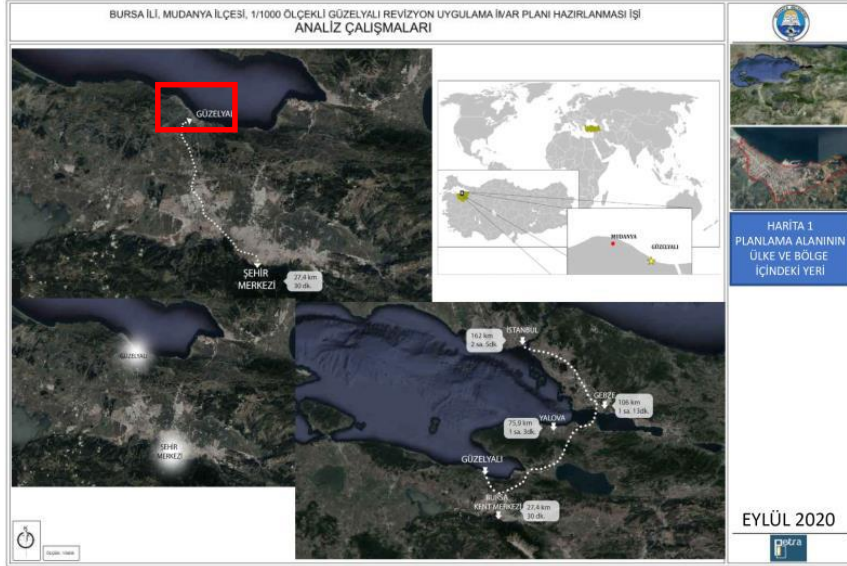
2. Planlama Alanı Güzelyalı

Planlamaya konu olan çalışma alanının yer aldığı Güzelyalı, Bursa’nın 27 km. kuzeyinde, Marmara denizinin kıyısında Mudanya ilçe merkezinin doğusunda yer almaktadır (Şekil 1). Mudanya ve Güzelyalı geçmişten beri deniz ulaşımı (günümüzde özellikle İstanbul’a feribot ve deniz otobüsü ile yolcu ve diğer kentlere yük taşımacılığı), tarım ve turizm (günübürlük ve ikinci konut) açılarından Bursa’ya hizmet eden önemli yerleşimler olmuştur.

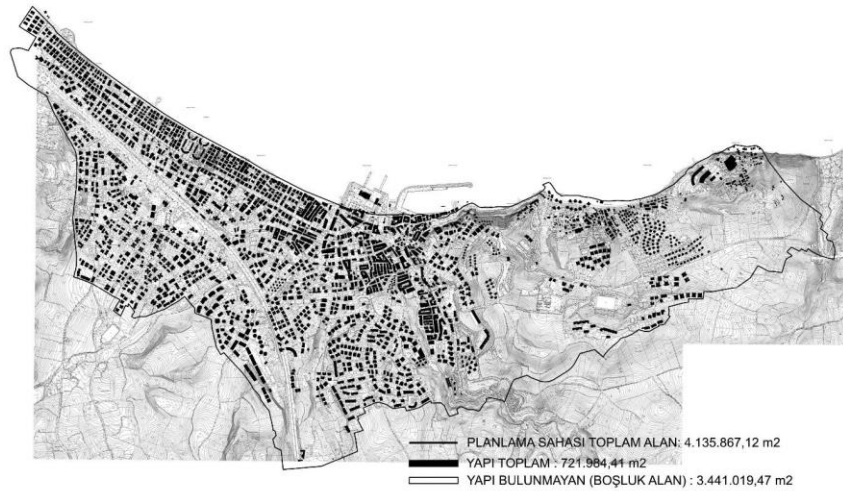
Güzelyalı’nın tarihçesi, geçmişte M.Ö. 7. yüzyıla dayanan Mudanya (ilk adı Myrleia) ile bir bütün oluşturmaktadır. Eski Burgaz köyü olarak bilinen Güzelyalı’da çok eski devirlerde bir kale / hisar ve küçük bir tersane bulunduğu ifade edilmektedir. Zaten Burgaz adı kale demek olan “Burgos” (Pyrgos) sözcüğünden türemiştir. Bölgenin geçmişten beri ticari açıdan önemli bir iskele olduğu, ipekböcekçiliği, tarım ve hayvancılık da yapıldığı, Roma, Bizans ve Osmanlı devirlerinde Nikeia (İznik) - Eşkel arasındaki yolun da buradan geçtiği belirtilmektedir. Önceleri bölgede Rumların yaşadığı, Osmanlı hakimiyeti sonrasında bölgeye Türkmenlerin yerleştirildiği ifade edilmektedir. Kurtuluş Savaşı bitiminde Yunan ordusunun çekilmesi esnasında bölgede çetin mücadeleler yaşandığı bilinmektedir (Genç, 2019). 1922 yılından sonra Burgaz Köyündeki Rumların kaçması ile boşalan köye Batum tarafındaki Gürcüler ile Girit adasını boşaltan Türkler mübadele ile yerleştirilmiştir. 1900’lerde 595 nüfusa sahip olan köy, 1962 yılında Mudanya Belediyesine bağlı Güzelyalı mahallesine dönüşmüş, 1992’de belde belediyesi statüsüne geçmiştir. 2008 yılında Resmi Gazete yayınlanan, Büyükşehir Belediyesi Sınırları İçerisinde İlçe Kurulması ve Bazı Kanunlarda Değişiklik Yapılması

Hakkında Kanuna kadar belde belediyesi olan Güzelyalı, bu tarihten sonra yine Bursa'nın nüfus açısından 7. büyük ilçesi olan Mudanya Belediyesi'ne (97.361- TÜİK, 2019) bağlanmıştır (URL 1).

Plan, Bursa İli, Mudanya Belediyesi İmar ve Şehircilik Müdürlüğü tarafından, Petra Planlama LTD. ŞTİ'ne Haziran-Ekim 2020 tarihleri arasında, 1/1000 Ölçekli Güzelyalı Revizyon Uygulama İmar Planı Hazırlanması İşİ İhalesi kapsamında hazırlanmıştır. İşin amacı; 1/1000 ölçekli Güzelyalı Revizyon Uygulama İmar Planı'nın 2019 yılında Bursa 2. İdare Mahkemesi tarafından iptal edilmiş olması sebebiyle, mahkeme kararında yer alan iptal gerekçelerini bertaraf edecek düzenlemeler ile birlikte fiziksel çevreyi sağlıklı bir yapıya kavuşturmak, düzenli kentleşmeyi sağlamak, yasa ve yönetmelikler doğrultusunda yasal sınırlar çerçevesinde güvenli konut alanları oluşturabilmek amacıyla 1/1000 ölçekli Revizyon Uygulama İmar Planı yapılmasıdır.



Şekil 1. Planlama alanı Güzelyalı'nın Mudanya ve Bursa içindeki konumu (Petra Planlama, 2020).



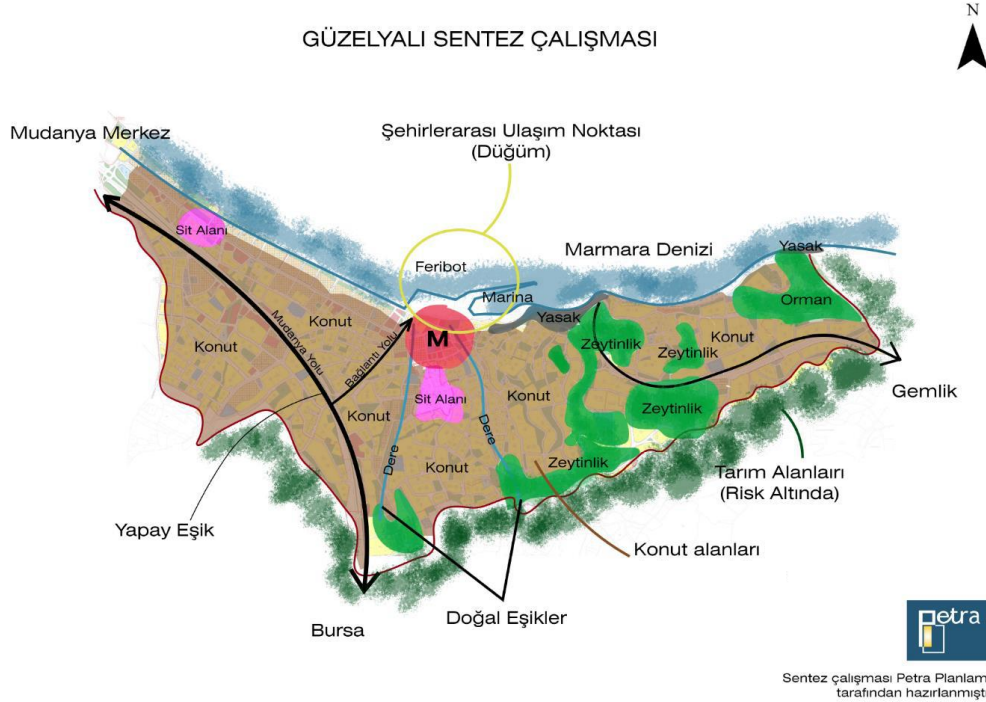
Şekil 2. Planlama alanı Güzelyalı (Petra Planlama, 2020).

İş kapsamında planlama alanına yönelik fiziksel -doğal ve yapılı çevre- analiz çalışmaları ile planlama alanı içerisindeki ve çevresindeki demografik, sosyal, kültürel, ekonomik değerlere ve mülkiyet yapısına dair araştırmalar yapılmıştır. Bu süreçte yerinde tespitler yanında, coğrafi bilgi sistemleri tabanlı veri toplama ve analiz yöntemleriyle birlikte literatür

araştırmasından faydalanılmış, ilgili kurum ve kuruluşlardan görüşler alınmıştır. Ayrıca planlama alanını ilgilendiren mevcut imar planları, 3621 sayılı Kıyı Kanunu, 2863 Sayılı Kültür ve Tabiat Varlıklarını Koruma Kanunu, 3194 sayılı İmar Kanunu, ilgili yönetmelikler ve plan yapımına ait esaslar çerçevesinde incelenmiştir. Ek olarak, Mudanya Belediyesi tarafından, Kıyı Kanunu ve Kıyı Kanununun Uygulanmasına Dair Yönetmeliğe istinaden hazırlanan kısmi yapılaşma tespiti de yapılmıştır. Buna ek olarak, planlama alanında gelişmeyi yönlendiren fiziksel, sosyo – ekonomik, yasal ve yönetsel eşik ve sınırlamaların gösterildiği eşik sentezi hazırlanmış, kentsel nüfus projeksiyonu ile sektörel ve mekânsal projeksiyonlar yapılmıştır. Analizler ve istatistikî veriler neticesinde bir sentez paftası ve raporu hazırlanmış, revizyon imar planının vizyonu ve hedefleri belirlenmiştir.

Ancak makale Güzelyalı Revizyon Uygulama İmar Planının sağlıklı kent planlaması hedefleri ve planlama sürecinde geçerli olan VII. ve son fazın (2019-2024) temaları doğrultusunda nasıl geliştirildiğini anlatmayı amaçladığından yukarıda bahsi geçen ve planlama sürecinde gerçekleştirilen tüm analizlerin sonuçlarına makalede yer verilmemiştir. Bunlara ilgili planın raporundan ulaşılabilir (Petra Planlama, 2020).

Planlama alanı Güzelyalı; Yalı, Eğitim, Burgaz, Siteler isimli dört mahalleyi, kısmen Altıntaş ve Ömerbey mahallesini kapsayan toplam 413, 5 hektarlık bir alandır (Şekil 2) ve yaklaşık nüfusu 33 655'dir. Planlama alanının fiziksel yapısına yönelik yapılan analizler sonucunda; Güzelyalı'da öne çıkan doğal eşikler; kıyı sınırları, vadi yatakları, yüksek eğimli alanlar, yapılaşma yasağı olan alanlar, ormanlık alanlar, tarım alanları olarak tanımlanmıştır. En göze çarpan yapay eşik ise, Mudanya yolu ve arkeolojik sit alanlarıdır. Alandaki en önemli düğüm noktası Güzelyalı Feribot Terminalidir. Bursa'nın Şehirlerarası ulaşımının sağlandığı bu nokta içerdiği büyük otopark alanı ve hemen arkasındaki merkez alanıyla planlama alanında ciddi bir trafik yükü oluşturmaktadır. Hemen yanındaki Marina'da turizm ve balıkçılık açısından önemli bir potansiyeldir. Bunların dışında planlama alanının yaklaşık %40'ı ikinci konut alanı olarak kullanılmaktadır. Son yıllarda Burgaz Mahaltesinde yeni siteler yapılsa da bu kesimde önceki dönemlerde imar hakkı verilmiş büyük zeytinlik alanlar yer almaktadır (Şekil 3).



Şekil 3. Güzelyalı Doğal ve Yapay Eşikler Sentez Çalışması (Petra Planlama, 2020).

2.1. Sağlık Kent Planlama Hedefleri Doğrultusunda Güzelyalı'daki Sorunlar ve Çözüm Önerileri

Çalışma kapsamında Güzelyalı'daki fiziksel, sosyal, ekonomik ve planlamaya yönelik sorunlar tespit edilmiş (Tablo 3), Faz VII' nin ana temaları ve sağlıklı kent planlama hedefleri doğrultusunda bu sorunlara yönelik çözüm önerileri geliştirilmiştir (Tablo 3).

Tablo 3. Güzelyalı'daki Fiziksel, Sosyal, Ekonomik ve Planlamaya Yönelik Sorunlar ve Çözüm Önerileri

FİZİKSEL SORUNLAR	ÇÖZÜM ÖNERİLERİ	FAZ VII TEMALARI/SAĞLIKLI KENT PLANLAMA HEDEFLERİ
ULAŞIM SORUNLARI Merkeze, donatı ve konut alanlarına giden taşıt yollarının süreksizliği, bağlantıların eksikliği, yollar arasında hiyerarşik bir bağlantı sisteminin olmaması, trafik akışlarının doğru yönlendirilmemiş olması	Topoğrafyanın izin verdiği ölçüde hem mahalle içindeki donatı ve konut alanlarını, hem de mahalleyi kente bağlayan taşıt yolları arasında hiyerarşik bir bağlantı sisteminin kurulması, trafik akışlarının yeniden düzenlenmesi	TEMA 2 5. Sosyal ve ticari imkanlara erişim 7. Toplum ve yol güvenliği
Temiz ulaşım sistemlerinin gelişmemiş olması	Elektrik/güneş enerjisiyle çalışan toplu ulaşım araçlarının satın alınması, bunların bir ring hattı üzerinde düzenli çalışmalarının sağlanması	9. İyi hava kalitesinin sağlanması ve aşırı gürültünün önlenmesi 12. İklim dengesi
Merkeze, donatılara, konut alanlarına ve yeşil alanlara giden yaya yollarının süreksizliği, erişilebilirliğin ve yürünebilirliğin zayıf olması, kaldırımların ve yaya izlerinin eksikliği dolayısıyla yaya güvenliğinin yetersiz olması, farklı fiziksel özelliklere sahip yayalar için gerekli erişim düzenlemelerinin olmaması (rampalar, yönlendirici izler)	Hem denize dik, hem de denize paralel yönde işlev alanlarını birbirine bağlayan bir yaya yolu sistemi tanımlanması, kaldırımların, yaya merdivenlerinin ve yaya izlerinin yeniden düzenlenmesi	4.İstihdam olanaklarına erişim 5. Sosyal ve ticari imkanlara erişim 7. Toplum ve yol güvenliği
Sokak döşeme kaplamalarının niteliksizliği ve bazı noktalarda yürüyüş açısından ergonomik olmaması, yönlendirici levhaların eksikliği	Sokakların niteliğine uygun döşeme kaplamalarıyla döşenmesi ve yayaların/sürücülerin tabelalarla, izlerle güvenli bir şekilde yönlendirilmesi	7. Toplum ve yol güvenliği
Bisiklet ve elektrikli mobilet yollarının tanımlanmamış olması	Temiz ulaşım sistemlerini teşvik etmek için bisiklet ve elektrikli mobilet yollarının düzenlenmesi	7. Toplum ve yol güvenliği
Merkezde ve donatı alanlarına hizmet eden servis yollarının ve ceplerinin tanımlanmamış olması	Merkezde ve donatı alanlarına hizmet eden servis yollarının ve ceplerinin düzenlenmesi	5. Sosyal ve ticari imkanlara erişim
Kıyı kesiminde yaya yolunun sürekliliğinin olması	Kıyı kesiminde gerekli durumlarda deniz üzerinde veya kıyıda içeride Mudanya'ya kadar devam eden kesintisiz bir yaya promenadı (gezi yolu) / bisiklet yolu oluşturulması	1. Sağlıklı bir yaşam tarzı

ARAZİ KULLANIMI SORUNLARI Bazı donatı alanlarının yetersizliği (kültürel tesis, sosyal tesis, park vb.)	Gereksinimler doğrultusunda mümkünse kamu arazileri üzerinde yeni donatı alanlarının oluşturulması	TEMA 2/ TEMA 4 5.Sosyal ve ticari imkanlara erişim
Bazı donatı alanlarının yerlerinin yanlışlığı, birbirleriyle işlevsel ilişkilerinin verimsizliği	Yeni donatı alanlarının yerlerinin yaya yürüme mesafesi içinde oluşturulması, mevcut donatı alanlarıyla yeni donatı alanlarının taşıt/yaya ulaşım ağıyla bütünleştirilmesi	5.Sosyal ve ticari imkanlara erişim
Yeşil alanların kullanımının etkin olmaması, yapılı çevrede yeşil alan ve peyzaj tasarımı eksikliği	Yapılı çevre içinde kalmış zeytinliklerin rekreatif amaçlı kullanımı için gerekli peyzaj düzenlemelerinin yapılması, yapılı çevrede yeni yeşil alanlar/parklar üretilmesi	1. Sağlıklı bir yaşam tarzı 2. Sosyal uyum
YAPILI ÇEVRE SORUNLARI Doğal-yapılı çevre arasındaki dengenin eksikliği	Planlama ve tasarımda doğal verilerin korunmasına ve onlardan faydalanmaya (pasif iklimlendirmeye) öncelik verilmesi (deniz, dere, rüzgar, güneş, zeytinlik, orman vb.)	TEMA 2 12. İklim dengesi
Deprem güvenliği açısından niteliksiz konut stokunun varlığı	Deprem güvenliği açısından vatandaşların binalarını kontrol ettirmelerinin ve yenilemelerinin teşvik edilmesi	3. Konut kalitesi 8. Eşitliğin sağlanması ve yoksulluğun azaltılması
Kent estetiği açısından birbiriyle uyumsuz ve niteliksiz yapıların ve cephelerin olması (uydu antenleri, klimalar, tenteler, tabelalar, renkler, sağır cepheler vb.)	Kent estetiği açısından kentsel tasarım rehberlerinin hazırlanması ve pilot caddelerde cephe sağlıklılaştırma çalışmalarının yapılması	2. Sosyal uyum 3. Konut/bina kalitesi
Binalara yatayda ve düşeyde sonradan eklenmiş kısımların olması	Binalardaki ruhsatsız eklerin tespit edilmesi ve yıkılması	3. Konut/bina kalitesi
Bazı bölgelerdeki topoğrafik koşullar nedeniyle sokakların yüksek istinat duvarlarıyla sınırlanması	Yola cephe verecek zemin katlarda ticari işlev alanlarının teşvik edilmesi, yol kenarlarındaki mevcut istinat duvarlarının yürünebilirliği arttırmak için yeşil/sanat duvarı olarak değerlendirilmesi	2. Sosyal uyum 5. Sosyal ve ticari imkanlara erişim
Bazı tarihi yapıların köhnemeye terk edilmiş olması	Tarihi yapıların tanımlanması, restore edilmesi ve niteliğine uygun bir şekilde yeniden işlevlendirilmesi	3. Konut/bina kalitesi
Ortak kullanım alanları olan kamusal dış mekanların tanımsızlığı, kamusal- özel alan arasındaki geçişlerin ve arayüzlerin eksikliği	Ortak kullanım alanları olan kamusal dış mekanların sınırlarının ve kullanım biçimlerinin tanımlanması, kamusal- özel alan arasında yarı açık mekanlarla (saçaklar, arkadlar vb) geçişlerin oluşturulması	2. Sosyal uyum 5. Sosyal ve ticari imkanlara erişim
Atıl kalmış kamusal dış mekanların varlığı	Atıl kalmış kamusal dış mekanların yakın çevredeki kullanıcıların sosyal ihtiyaçları doğrultusunda kentsel akupunktur yaklaşımıyla tasarlanması	1. Sağlıklı bir yaşam tarzı 2. Sosyal uyum
Kent mobilyalarının yetersizliği	Kamusal mekanların uygun sayıda ve nitelikte kent mobilyalarıyla donatılması	2. Sosyal uyum

Kıyı alanlarının ve plajların düzensizliği ve yeterli kullanım olanakları vermemesi	Kıyı alanlarının ve plajların kullanıcı ihtiyaçları doğrultusunda gerekli servis birimleri (WC, duş, giyinme kabinleri, bebek bakım odaları, büfe vb.), kent mobilyaları ve spor alanlarıyla donatılması	1. Sağlıklı bir yaşam tarzı 2. Sosyal uyum
Sahildeki ticari işletmelerin zaman içerisinde çevrelerine yayılarak kullanım alanlarını büyütmeleri ve yaya sirkülasyonunu engellemeleri	Periyodik aralıklarla cadde üzerindeki işletmelerin alan kullanım kontrollerinin yapılması ve gerektiğinde cezaların uygulanması	7. Toplum ve yol güvenliği
Bazı noktalarda insan ölçeğinin kaybolmuş olması, aşırı dar sokakların varlığı	İnsan ölçeğini yeniden kazanmak için bazı sokaklarda silüet, cephe ve peyzaj düzenlemelerinin yapılması	2. Sosyal uyum
DOĞAL ÇEVRE SORUNLARI Çevre kirliliği (deniz, orman ve sahil alanları)	Çevre kirliliğini önlemeye yönelik gerekli altyapı çalışmalarının yapılması, vatandaşlar için bilinçlendirme ve ikazların yapılması, gerektiğinde cezaların uygulanması	TEMA 6 9. İyi hava kalitesinin sağlanması ve aşırı gürültünün önlenmesi 10. İyi su kalitesinin sağlanması ve sağlık önlemleri 11. Toprağın korunması ve arındırılması 12. İklim dengesi
Verimli tarım topraklarının kaybı	Mevcut zeytinliklerin yapılaşmaya açılmaması	9. İyi hava kalitesinin sağlanması ve aşırı gürültünün önlenmesi 10. İyi su kalitesinin sağlanması ve sağlık önlemleri 11. Toprağın korunması ve arındırılması
Hava ve su koridorları olan derelerin ve çevrelerinin atıl durumda kalması	Hava ve su koridorları olan derelerin ve çevrelerinin rekreatif açıdan düzenlenerek, denize kadar ulaşan yeşil yaya koridorlarının oluşturulması	12. İklim dengesi
Kıyı kenar çizgisinin içinde yeni yapıların inşa edilmesi	Kıyı kenar çizgisi içinde kalan yapıların yıkılması	11. Toprağın korunması ve arındırılması
SOSYAL SORUNLAR İkinci konut olarak kullanılan yapılardan dolayı yaz-kış nüfusu arasında dengesizlik olması	Nüfus artışına bağlı kullanım yoğunluklarını karşılamak için planlamada rezerv alanların düşünülmesi, esnek kullanılabilen çok amaçlı mekanlar tasarlanması	TEMA 3/ TEMA 5 1. Sağlıklı bir yaşam tarzı 8. Eşitliğin sağlanması ve yoksulluğun azaltılması
Toplumsal ayrışma, farklı tip konutlarda yaşayanların (siteler, tek apartmanlar, köy evleri) bir araya gelmemesi	Sosyal mesafeye uygun yeni kamusal dış mekanların düzenlenmesi	2. Sosyal uyum

Vatandaşların yaşadıkları yere/çevreye dair kentsel farkındalıklarının yetersizliği	Vatandaşlarda kentsel bilinci arttırmaya yönelik bilgilendirme çalışmaları yapılması, duyuru, broşür, dergi, web sitesi, pano, dijital ekranlar vb. Önemli noktalarda vatandaş iletişim platformlarının kurulması	Katılımcı yaklaşım
Yerel yönetimin planlama-tasarım sürecine katılım mekanizmaları konusunda yeterli donanıma ve pratiğe sahip olmaması	Yerel yönetimin farklı kurumlarla işbirliği içinde çalışması, vatandaşların katılım süreçleriyle ilgili bir ekip oluşturması	Katılımcı yaklaşım
EKONOMİK SORUNLAR Yerel esnafın ekonomik gücünün zayıflaması	Yerel esnafın ortak bir satış platformunda birleştirilmesi, büyük marketlere karşı yeni bir tedarik zinciri kurulması	TEMA 1/ TEMA 4 6. Yerel düşük maliyetli ve etkili gıda üretimi ve dağıtımı 8. Eşitliğin sağlanması ve yoksulluğun azaltılması
Turizm gelirlerinin sınırlı olması	Günübirlik turizm yanında, konaklamalı turizmin güçlendirilmesi, özellikle sağlık turizmi yatırımının bölgeye çekilmesi	4.İstihdam olanaklarına erişim 8. Eşitliğin sağlanması ve yoksulluğun azaltılması
PLANLAMA VE UYGULAMAYA DAİR SORUNLAR Kadastral dokuyla- plan kararlarının örtüşmemesi, plan kararlarının uygulanamaması	Kadastral dokuyla plan kararlarının bütünleştirilmesi	TEMA 2 Uygulamaya dair sorunların uzlaşma yoluyla katılımcı bir modelle çözülmesi
Planda kullanılmayan düzenleme ortaklık paylarının (DOP) varlığı	DOP hesaplarıyla yeni donatı alanlarının ve kamusal alanların üretilmesi	
Yapılaşma haklarının olması gereken limitlerden fazla olması	Yapılaşma haklarının arttırılmaması	

Ayrıca 2014 yılında Bupar tarafından Mudanya’da yerel halkla yapılmış bir ankette; mahallenin en önemli sorunları;%25,1 yaya-taşıtlı ulaşımı, %15,4 altyapı, ilçenin en önemli sorunları; %18,9 trafik, %14,9 toplu ulaşım, %12,3 yaya yolları, belediye yönetiminden talep edilen hizmetler; %13,3 yollar, %11,2 sahil, plaj projesi olarak belirlenmiştir (Bupar, 2014). Bu bağlamda planlama ekibi tarafından yapılan analizlerde tespit edilen sorunların ve çözümlerin, yerel halkın sorunları ve beklentileriyle örtüştüğü görülmüştür.

2.2. Mevcut Planlama Kararlarının Sağlıklı Kent Planlama Hedefleri Açısından Değerlendirilmesi

Mudanya Belediyesi Stratejik Planında (2017-2019) belediyenin misyonu; Mudanya halkına sürdürülebilir yaşam, planlama, sürekli gelişme ve iyi yönetim ilkeleri kapsamında; insan odaklı, adaletli, hukuka saygılı, eşitlikçi ve sağlıklı kentleşmeyi hedef alan, ekolojik sistem dengesi ile birlikte, doğal ve kültürel değerler için koruma kullanma dengesini gözetken, belediye hizmetleri sunmak ve "barış, kardeşlik ve huzur kenti Mudanya" hedefine ulaşmak için çalışmak şeklinde belirtilmiştir. Vizyonu ise; iyi yönetim ilkeleri ve toplam kalite yönetimi sistemi ile hizmet standartları yüksek, etkin, verimli ve saygın bir yerel yönetim kurumu olmak ve "barış, kardeşlik ve huzur kenti Mudanya" hedefine ulaşmak olarak belirlenmiştir. (Mudanya Belediyesi 2016a). Bu noktada planlama alanı açısından öne çıkan anahtar kavram sürdürülebilirlik, bunun için temel yaklaşım sağlıklı kentleşme olarak ifade edilebilir. Belediyenin stratejik amaç ve hedeflerinden yola çıkarak Güzelyalı’da ekolojik dengeyi korumayı, sağlıklı yaşam alanları oluşturmayı, rekreasyon ve spor alanlarını iyileştirmeyi ve kentin etkin tanıtımını yapmayı hedefleyen bir planlama yaklaşımının geliştirilmesinin uygun olacağı düşünülmüştür.

Mudanya Belediyesi stratejik hedeflerinin üst ölçekli planlama kararlarını temel aldığı görülmektedir. Bunlar özetle aşağıdaki gibi değerlendirilmiştir:

10. Kalkınma Planı (2014-2018) çerçevesinde Güzelyalı’da da nitelikli insan ve güçlü toplum için sağlık ve spora önem verilmesi, yenilikçi üretim ve istikrar için turizmden faydalanılması, yaşanabilir mekanlar ve sürdürülebilir çevre için mekansal gelişme ve planlamanın yapılması, kentsel dönüşümün gerçekleştirilmesi ve kentsel altyapının iyileştirilmesi hedeflerine öncelik verilmiştir (Kalkınma Bakanlığı, 2013).

Bursa-Eskişehir- Bilecik Bölge Planı (2014-2023) çerçevesinde Güzelyalı’da da uluslararası alanda yüksek rekabet gücü için turizm türlerine özgü tanıtım, konaklama ve ulaşım altyapısının güçlendirilerek, hizmet kalitesinin yükseltilmesi, beşeri gelişme ve sosyal içerme için gençlik ve spor hizmetlerinin ve bu alandaki altyapının geliştirilmesi, dengeli mekansal gelişme ve sürdürülebilir çevre için ulaşım modları arasındaki entegrasyonun sağlanarak, erişilebilirliğin artırılması ve kent içi ulaşımın düzenlenmesi hedeflerinin öncelikli olduğu görülmüştür (Bursa-Eskişehir- Bilecik Kalkınma Ajansı, 2015).

1/100000 ölçekli Bursa Çevre Düzeni Planı (1998) kapsamında Mudanya’nın tarihsel ve turizm kimliği ile öne çıkan kademe merkezi olarak tanımlandığı, Mudanya ve Güzelyalı çevresinde bulunan özel mahsul alanları ve doğal eşikler nedeniyle bu bölgenin koruma ilkeleri çerçevesinde öncelikli olarak planlanması gerektiği belirtilmiştir (Bursa Büyükşehir Belediyesi 1998). Bu noktada Güzelyalı’da da doğal çevreyi koruyarak turizmi geliştirecek bir planlama yaklaşımının uygun olacağı düşünülmüştür.

1/50000 ölçekli Bursa ili Bütünleşik Kıyı Alanları Planı (2015) kapsamında Mudanya merkez alt bölgesi için alınan kararlarda kıyı alanlarının kullanımını arttıracak, günübirlik kullanım alanları, rekreasyon alan düzenlemeleri, (açık ve yeşil alanlar, dinlenme, eğlenme alanları), yaya-bisiklet yolları vb. gibi turizm ve rekreatif amaçlı kıyı düzenlemeleri ile su sporları faaliyetleri ve tesisleri önerilmiştir. Ayrıca Bursa’da deniz ulaşımını güçlendirmek için yolcu terminalinin geliştirilmesi ve yat turizmi potansiyelini karşılayacak yat limanı yatırımlarının yapılması gerektiği belirtilmiştir (Çevre ve Şehircilik Bakanlığı ve Bursa Büyükşehir Belediye Başkanlığı, 2015). Bu noktada Güzelyalı’da da turizmi geliştirmek için feribot terminalinin ve yat limanının iyileştirilmesi ve kıyı alanlarında rekreatif düzenlemelerin yapılması gerektiği düşünülmüştür.

Mudanya Planlama Bölgesi 1/25000 ölçekli Nazım İmar Planı (2006) kapsamında Mudanya’da arazi kullanımı, yerleşme ve yapılaşmanın plan, fen, sanat, sağlık ve çevre şartlarına uygun oluşmasını temin etmek, afet etkilerini azaltmak, doğal, tarihi, kültürel çevrenin, ekolojik sistemlerin korunmasını, yaşatılmasını ve geliştirilmesini sağlamak hedeflenmiştir. Özellikle mevcut ve öneri turizm, konut ve günübirlik alan kullanımlarında; sürdürülebilirliğin sağlanması, gelişme alanlarının tarım alanlarına ve doğal çevreye zarar vermeyecek biçimde dengeli olarak geliştirilmesi, turizm sektörünün geliştirilmesi için gerekli kararların ve uygulama stratejilerinin oluşturulması, alt yapı hizmetleri ile ilgili kurumlar arası koordinasyon sağlanarak daha rasyonel çözümler üretilmesi ve gerekli uygulamaların yapılması şeklinde ifade edilen gelişme hedeflerinin Güzelyalı için geliştirilecek planlama yaklaşımına temel olması gerektiği kabul edilmiştir (Doğukan İmar İnşaat ve Ticaret Ltd. Şti. 2005).

Mudanya Turizm Master Planı (2016-2023) kapsamında Mudanya Turizm vizyonu öğeleri; ulusal pazarda popüler ve prestijli olmak, yakın uluslararası pazarda (Avrupa ve Ortadoğu pazarı) üst düzey bilinirliğe sahip olmak, üst kategori bir turizm markası olarak algılanmak, seçkin ziyaretçilerin vakit geçirdiği bir turizm bölgesi olmak, özgün dokuya uygun ve çevreyle barışık tesislerle donanmış olmak, eşsiz kültürel mirasına sahip çıkmak, sürdürülebilirliği temel almak, yerel halkın turizm faaliyetlerine en üst düzeyde katılımını sağlamak, yerel kültürel özellikleri korumuş ve turizme kazandırmış olmak, yüksek hizmet kalitesi ve turist memnuniyetini öncelikli hedef olarak benimsemek şeklinde belirlenmiştir. Ayrıca bu vizyona ulaşmak için mekansal planlama sürecinde dikkate alınması gereken konular belirlenmiştir. Bunlar arasında özellikle aşağıdaki başlıkların Güzelyalı’daki planlama ve kentsel tasarım sürecinde geliştirilmesi gerektiği görülmüştür.

- Ulaşım planlaması: Kent içi cazibe merkezlerini birbirine bağlayan trafiğe kapalı caddeler ve güzergahlar, bisiklet yolları, güçlü bir deniz ulaşım ağı,
- Altyapı planlaması: Mudanya’da dört noktada büyük ve turistik meydanlar -Güzelyalı Meydanı gibi- yüksek kapasiteli katlı otoparklar, festival etkinliklerine yönelik mekanlar,

- Kamu yararına olan hizmetlerin planlaması: Turizm bilgi ofisleri, nitelikli sağlık tesisleri, halk plajları ve hizmet birimleri (çeşme, wc, duş, kabin vb.), mobil ve sabit güvenlik birimleri, engelsiz destinasyon düzenlemeleri,
- Rekreasyon planlaması: Rota düzenlemeleri (bisiklet rotası, trekking rotası, sağlıklı yaşam parkuru), şehir içi tematik restoranlar (sağlıklı beslenme), kafe, restoran, eğlence mekanları, eğitim ve eğlencenin birlikte yapıldığı özel kamp düzenlemeleri (sağlıklı yaşam kampı), yapay plajlar, çocuk ve aile eğlence merkezleri, su sporları merkezi, tematik parklar (sağlık parkı). Bu kapsamda Mudanya hava kalitesinin Türkiye ve dünyadaki otoritelere onaylatılarak tescillenmesi ve buna dayalı hava kür merkezleri, astım hastanesi gibi sağlık turizmi unsurlarının planlanması gerektiği ifade edilmiştir. Hava kalitesi açısından uygun alanların tespitinin yapılması ve bu alanlarda mekansal planlama ve uygulama faaliyetleri yapılması için gerek kamunun gerekse özel sektörün teşvik edilmesi gerektiği belirtilmiştir.
- Fiziksel peyzaj planlaması: Park ve bahçe düzenlemeleri, ağaçlandırmalar, kavşak, refüj, kaldırım düzenlemeleri ve ağaçlandırmaları, su elemanları, sahil ve meydan düzenlemeleri ve ışıklandırmaları, cephe düzenlemeleri, temel kentsel mobilyalar (çöp kutuları ve konteynerleri), banklar ve aydınlatma elemanları, çocuk oyun alanları ve spor sahalarının düzenlenmesi ve işyerlerinde kullanılan dış mekan mobilyaları gibi kent estetiği ile doğrudan ilişkili konular (Mudanya Belediyesi, 2016b).

2008 yılı Mudanya Planlama Bölgesi Güzelyalı 1/5000 ölçekli Nazım İmar Planının belde halkının sosyal ve kültürel gereksinimlerini karşılamayı, sağlıklı ve güvenli bir çevre oluşturmayı, yaşam kalitesini arttırmayı, koruma-kullanma dengesini kurmayı amaçladığı belirtilmiştir. Bu çerçevede planın beldenin ekonomik, demografik, sosyal, kültürel, tarihsel, fiziksel özelliklerine ilişkin araştırmalara ve verilere dayalı olarak hazırlandığı, kentsel yerleşme ve gelişme eğilimlerine alternatif çözümleri, arazi kullanımı, koruma, kısıtlama kararlarını, örgütlenme ve uygulama ilkelerini içerdiği belirtilmiştir (Doğukan İmar İnşaat ve Ticaret Ltd Şti., 2008). Plan açıklama raporunda fiziksel analizler sonucu gerekli ulaşım altyapısı, donatı alanları ve konut gelişme alanlarının planlanması gerektiğine vurgu yapılırsa da, özellikle sosyo-ekonomik yapıya ilişkin detaylı analiz ve araştırmaların eksikliği göze çarpmaktadır. Planın teknik bir bakış açısıyla mevcut durum, mülkiyet ve standartlar üzerinden hazırlandığı görülmektedir. Planlama hedefinde yer alan sağlıklı ve güvenli bir çevre oluşturmak, yaşam kalitesini arttırmak, koruma-kullanma dengesini kurmak gibi ilkeler sadece raporda yazılı ifadeler olarak kalmış, plana yansıtılmamıştır. Ayrıca planda Mudanya Belediyesinin vizyonunda yer alan sürdürülebilirlik ilkeleri kapsamında; insan odaklı sağlıklı kentleşme hedefine yönelik bir planlama yaklaşımı da oluşturulamamıştır. Güzelyalı'nın Bursa ve Mudanya'daki rolünün ne olması gerektiği sorgulanmamıştır. Bu noktada planlama kararlarının Mudanya'nın ve Güzelyalı'nın sorunlarını ve potansiyellerini temel alan, geleceğine yönelik kavramsal bir yaklaşım geliştirilmeden oluşturulduğu görülmüştür.

2015 yılı 1/5000 Güzelyalı Revizyon Nazım İmar Planının ayrıntılı jeolojik etüt gerektiren alanların imara açılması ve sahil şeridinde yapılmış jeolojik-jeoteknik etütlerin sağlıklı olmaması nedeniyle mahkeme kararı ile iptal edildiği, 2020 yılı 1/5000 Güzelyalı Revizyon Nazım İmar Planında ise, 2008 yılı planının sahil şeridi plan onama sınırından çıkarılarak aynen onaylandığı belirlenmiştir.

Bununla birlikte planlama alanındaki temel sorunların bugüne kadar yapılan uygulama imar planlarının uygulamaya geçememesinden kaynaklandığı tespit edilmiştir. İller Bankası tarafından yapılan 1984 yılı Mudanya Güzelyalı Bölgesi 1/1000 Ölçekli Uygulama İmar Planındaki kentsel donatı alanlarının bir sonraki onaylanan imar planında da (1992) uygulanmadığı belirlenmiştir. 2019 yılı 1/1000 Güzelyalı Revizyon İmar Planı ise kısmi yapılaşma tespit analizi yapılmaması nedeniyle mahkeme kararı ile iptal edilmiştir. Özellikle imar planında yeşil alan olarak belirtilen alanların 2020 yılında bile hala özel mülkiyette bulunduğu, planlama alanının % 82 sinin özel mülkiyette olmasından dolayı çıkacak yüksek kamulaştırma maliyetinin uygulamayı engellediği anlaşılmıştır (Petra Planlama, 2020).

2.3. Güzelyalı Planlama Vizyonu ve Hedefleri

2006 yılından beri Türkiye Sağlıklı Kentler Birliğine üye olan Mudanya Belediyesi bugüne kadar Sağlıklı Kent olma yolunda önemli çalışmalar yapmış ve ödüller almıştır. Bu noktada özellikle Sağlıklı Kent Mudanya amacını gerçekleştirmek için Güzelyalı'nın gerek konumu ve şehirlerarası ulaşım bağlantıları, gerekse doğal güzellikleri ve yeni gelişen konut alanlarıyla öncü bir rol üstlenebileceği düşünülmektedir. Güzelyalı'nın planlama sloganı "sağlıklı yaşamın ve sağlık turizmin öncüsü Güzelyalı" şeklinde belirlenmiştir. Planlama vizyonu ise; doğal güzellikleri, temiz havası, organik ürünleri, sürdürülebilir ulaşım, konaklama ve rekreasyon alanlarıyla Bursa'nın ve Mudanya'nın öne

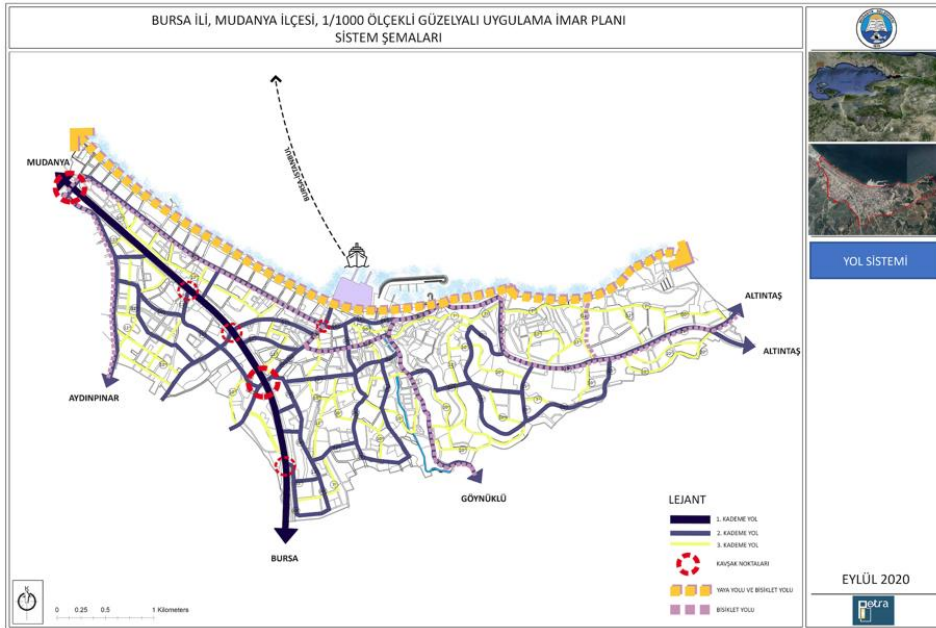
çıkan sağlıklı turizm yerleşmesi olmaktadır. Bu vizyona ulaşmak için Faz VII'nin 2. temasının öncelikli konularını temel alan 5 tane fiziksel hedef belirlenmiştir:

1. Sağlıklı ulaşım: Bursa'nın en uzun yürüyüş ve bisiklet/elektrikli skuter parkurunu oluşturmak, kent içinde sürekli bir yaya erişim ağı kurmak, temiz enerjili toplu ulaşımı geliştirmek.

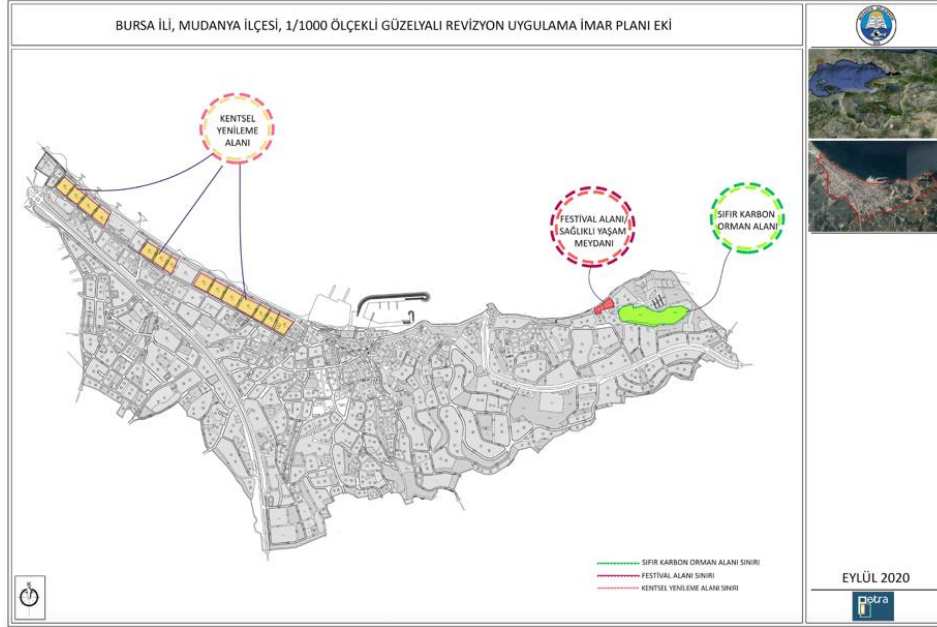
Bu hedef doğrultusunda Mudanya Belediyesinin Türkiye kent içi sürdürülebilir ulaşım ağı projesine dahil olmasının bu konuda işbirlikleri geliştirmesine, teknik destek ve hibe almasına ve uluslararası arenada sesini duyurmasına yardımcı olabileceği düşünülmektedir (Kavşak ağı, 2021). Güzelyalı'nın geliştirilecek temiz ulaşım sistemiyle Bursa'daki ve Türkiye'deki kentlere model olabileceği öngörülmektedir. Aşağıdaki ulaşım şemasında (Şekil 4) görüldüğü gibi, Güzelyalı kıyısında doğu-batı yönünde Mudanya'daki sahil yoluyla bütünleşen ve Yıldıztepe'ye kadar ulaşan kesintisiz bir yaya yürüyüş yolu (promenad) oluşturulması hedeflenmektedir. "sağlıklı yaşam için yürümek gerekir" sloganı Güzelyalı'daki yaşamı tarifleyebilir. Buna ek olarak sahildeki promenada bağlanan kuzey-güney yönünde yaya aksları oluşturulması uygun görülmüştür. Yaya akslarından bazıları dere yatakları boyunca rekreatif alanlar olarak düzenlenebilir, böylece yerleşmenin hava ve su koridorları korunabilir. Ayrıca bu yaya akslarıyla hem ana merkezdeki hem de alt merkezlerdeki kamusal işlevlere yürüyerek erişmek mümkün olabilir.

2. Yeşil alanlar: Sağlıklı yaşam için yeni rekreasyon alanları oluşturmak, Bursa'nın ilk sıfır karbon sağlıklı yaşam tematik parkını yapmak

Türkiye'nin de taraf olduğu Sıfır Karbon Şehirler Taahhüdü ile düşük karbona yatırımla 2050'de kentlerdeki global emisyonun yüzde 90 düşürülebileceği ve düşük karbonlu kalkınmanın 2050'ye kadar şehirlerde 24 trilyon dolar net fayda sağlayacağı hesaplanmaktadır. Bunun yolunun da enerji tüketiminin azaltılmasından, enerji verimliliğinin artırılmasından geçtiği ifade edilmektedir. BM Herkes için Sıfır Karbon Binalar Girişimi'nde yer alan Türkiye'nin, 2030'a dek yeni binaların, 2050'ye kadar ise mevcut binaların sıfır karbon hale getirilmesi amacıyla yol haritaları hazırlayacağı, ayrıca 1.000 kilometre olan bisiklet yollarının 2023'te 4 bin kilometreye çıkarılmasını, sıfır atık projesi ile atıklardan geri kazanım oranının 2023'te yüzde 13'ten yüzde 35'e çıkarılması hedeflediği belirtilmektedir (WRI Türkiye, 2019). Bu bağlamda Güzelyalı'nın kurulacak sıfır karbon sağlıklı yaşam parkıyla Türkiye'de sürdürülebilir kentler açısından öncü bir rol üstlenebileceği düşünülmektedir. Üst ölçekli planlarda planlama alanı sınırındaki ormanlık alanın yanında bir rekreatif alan yer almaktadır. Bu alanda sağlıklı yaşam parkının yapılması mümkün olabilir (Şekil 5).



Şekil 4. Güzelyalı Uygulama İmar Planı Ulaşım Sistemi Şeması (Petra Planlama, 2020).



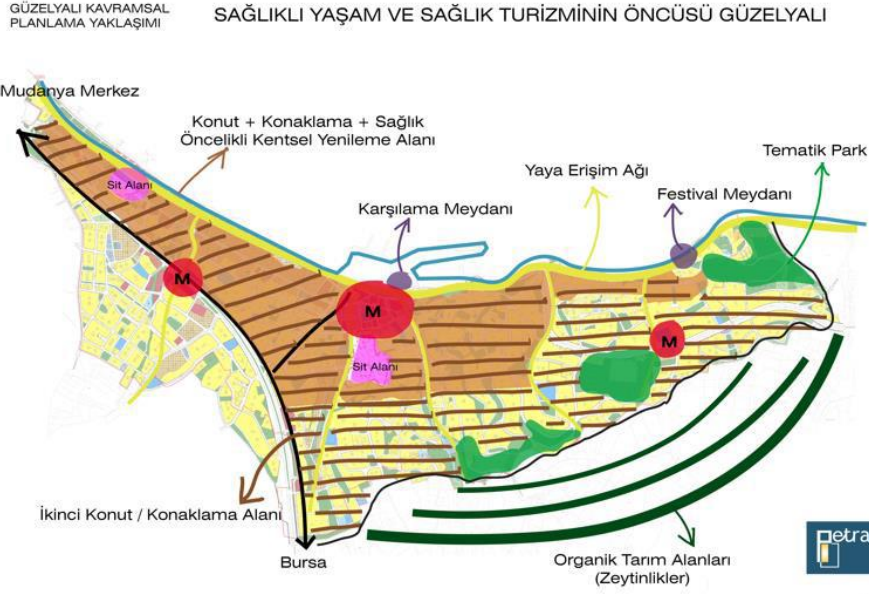
Şekil 5. Güzelyalı Uygulama İmar Planı Proje Alanları Şeması (Petra Planlama, 2020).

3. Sağlıklı mekanlar ve ortamlar: Mudanya'daki sosyal-kültürel etkinliklerde kullanılmak üzere bir festival meydanı tasarlamak, iskeledeki karşılama meydanını yeniden düzenlemek

Kamusal mekanlar yaşayanların çeşitli etkinliklerini gerçekleştirmek, fiziksel ve ruhsal sağlıklarını korumak ve sosyal ilişkilerini güçlendirmek için kullandıkları en temel gereksinimlendendir. Kamusal mekanların yaşayanların ihtiyaçlarına cevap verebilmesi için kalite kriterlerine (güvenlik, konfor, hoşnutluk) (Gehl, 2021) ve sosyal mesafe kurallarına uygun bir şekilde tasarlanması gerekir. Bu kapsamda Güzelyalı Sahildeki promenad üzerinde yeni meydanlar düzenlenebilir. Bunlardan biri feribot iskelesi üzerindeki Karşılama Meydanı, diğeri promenadın doğu ucundaki Festival Meydanı'dır (Şekil 5). Güzelyalı'da inşa edilecek festival meydanıyla sosyal-kültürel etkinliklerin gerçekleştirileceği, ilçeye de hitap edebilecek yeni bir kamusal mekan elde edilebileceği öngörülmektedir.

4. Sağlıklı mekanlar ve ortamlar: Sağlık turizmi için yeni sağlık tesisleri inşa etmek, geleneksel ve tamamlayıcı tıp merkezleri, spa merkezleri, sağlıklı beslenme merkezleri kurmak

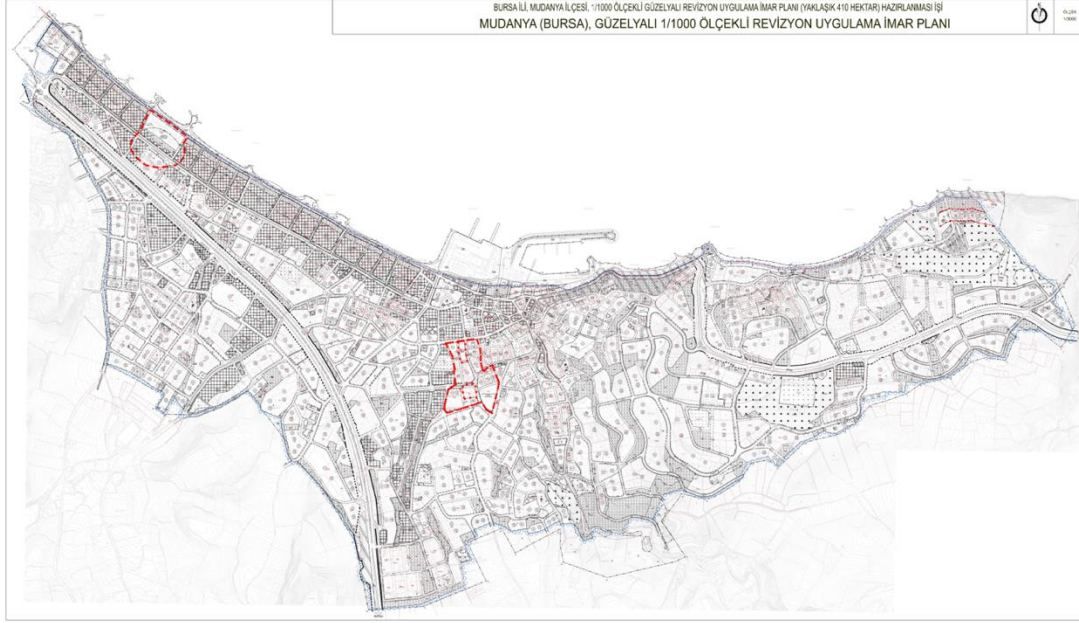
Geleneksel ve tamamlayıcı tıp fiziksel ve ruhsal hastalıklardan korunma, bunlara tanı koyma, iyileştirme veya tedavi etmenin yanında sağlığın iyi sürdürülmesinde de kullanılan, farklı kültürlere özgü teori, inanç ve tecrübelerle dayalı, izahı yapılabilen veya yapılamayan bilgi, beceri ve uygulamaların bütünüdür (Sağlık Hizmetleri Genel Müdürlüğü, 2021). Günümüzde sağlıklı beslenmek, sağlıklı ve uzun bir ömür sürmek için yaşam tarzını iyileştirmek herkes tarafından kabul gören bir trend haline gelmiştir. Özellikle yaşadığımız pandemi döneminde sağlığın önemi pek çok kişi tarafından daha da iyi anlaşılmıştır. Sağlıklı kent olabilmenin temel şartı sağlıklı toplumlardır. Bu bağlamda Güzelyalı'nın devlet/yerel yönetim teşvikleriyle sağlık tesisleri yatırımlarını çekerek, sağlık turizmi altyapısını geliştirebileceği düşünülmektedir.



Şekil 6. Güzelyalı Kavramsal Planlama Şeması (Petra Planlama, 2020).

5. Sağlıklı mekanlar ve ortamlar: Sağlık turizmi için farklı tip konaklama tesisleri inşa etmek, yazlık konutları dönemlik kiralanabilir konutlara dönüştürmek, depreme dayanıklı konut stokunu arttırmak

Turizm sektörünün gelişebilmesi için konaklama tesislerinin sayısı ve niteliği oldukça önemlidir. Bu bağlamda sağlık turizmi için Güzelyalı'ya gelecek ziyaretçilere yönelik farklı tür ve özellikte konaklama mekanlarına gereksinim olacağı düşünülmektedir. Kamplardan, 3-4-5 yıldızlı otellere, pansiyonlardan, apart otellere, butik otellerden kısa ve uzun dönemli kiralanabilir konutlara kadar farklı gelir gruplarına hitap edecek tesislerin inşa edilmesi gerekir. Bu noktada Güzelyalı'da var olan ve yılın kısa bir döneminde kullanılan veya artık kullanılmayan ikinci konutların konaklama açısından değerlendirilmesinin ilçeye ekonomik açıdan katkı koyacağı düşünülmektedir. Diğer yandan özellikle Yalı ve Eğitim mahallelerinin kıyı kesimlerindeki yapıların 1999 depreminden önce yapıldığı göz önüne alındığında, yapı stokunun depreme dayanıklılık açısından test edilmesi gerektiği görülmektedir. Bu kapsamda riskli yapıların bir an önce boşaltılarak, bu bölgede kentsel yenileme çalışması yapılması gerekmektedir (Şekil 5). Bölgede yapılacak detaylı ve katılımcı çalışmalar sonucu yenilemeyle ilgili plan kararları idarece getirilebilir.



Şekil 7. Güzelyalı 1/1000 Ölçekli Revizyon Uygulama İmar Planı (Petra Planlama, 2020).

Sonuç olarak, yukarıda bahsi geçen hedeflerden yola çıkarak, önce Güzelyalı kavramsal planlama şeması, sonrasında Güzelyalı 1/1000 Ölçekli Revizyon Uygulama İmar Planı, Plan Notları ve Raporu oluşturulmuştur (Şekil 6, Şekil 7). Plan notlarında genel hükümler yanında, kentsel kaliteye, erişilebilirliğe, tarihi kimliğe, bina cephelerine, kamusal mekanlardaki bitkilendirmeye, sanatsal öğelere, hizmet birimlerine ve kent mobilyalarına ve teknik altyapıya yönelik özel hükümler oluşturulmuştur. Bu hükümler zaman içindeki değişikliklere uyum sağlayabilmek adına esnek bir bakış açısıyla, katılımcı kentsel tasarım projelerinin/rehberlerinin geliştirilmesine imkan verecek şekilde geliştirilmiştir.

SONUÇ VE DEĞERLENDİRME

Sonuç olarak, Güzelyalı 1/1000 Ölçekli Revizyon Uygulama İmar Planı çalışmasının Bursa'nın Mudanya ilçesinin 2006 yılında Sağlıklı Kentler Ağına üyeliğe başladığı sağlıklı kent olma hedefine ulaşma yönünde önemli bir adım olacağı ve bundan sonra ilçede yapılacak planlama /kentsel tasarım çalışmalarını da bu doğrultuda yönlendireceği düşünülmektedir. Bununla birlikte daha iyi bir planlama süreci için makalede anlatılan planlama sürecinin olumlu/olumsuz yönlerinin, amaca ulaşmadaki başarısının/eksikliklerinin tartışılmasında fayda olduğu düşünülmektedir.

Avrupa'daki başarılı sağlıklı kent planlaması deneyimlerine bakıldığında ilk olarak kalkınmaya rehberlik eden doküman ve politikalara sağlık ilkelerinin ve hedeflerinin entegre edildiği sonucuna varılmıştır. Bu noktada Güzelyalı planlama sürecinde incelenen mevcut plan kararlarında da sağlıklı kent planlama ilkelerine yer verildiği görülmüştür. Özellikle üst ölçekli planlarda (10. Kalkınma Planından, Mudanya Planlama Bölgesi 1/25000 ölçekli Nazım İmar Planı'na kadar), sağlık, sürdürülebilirlik, sosyal kapsayıcılık, dengeli gelişme ve kurumsal koordinasyon temaları ön plana çıkmıştır. Bununla birlikte iptal edilen Güzelyalı nazım ve uygulama imar planlarının teknik bir bakış açısıyla mevcut durum, mülkiyet ve standartlar üzerinden hazırlandığı, planlama kararlarının Mudanya'nın ve Güzelyalı'nın geleceğine yönelik kavramsal bir yaklaşım geliştirilmeden oluşturulduğu görülmüştür. Bir başka deyişle, üst ölçekli planlardaki sağlıklı kent planlama ilkeleri kavramsal düzeyden uygulama düzeyine indirgenememiştir. Bu noktada Türkiye'de ihale yoluyla plan elde etme yönteminin yetersizliği bir sorun olarak karşımıza çıkmaktadır. Planlama çalışmalarının yetersiz ekiplerle, kısa süre içinde, teknik bir eylem olarak gerçekleştirilmesi kapsamlı analizlerin ve sentezlerin yapılmasını engellemekte, özellikle toplumsal katılımın planlama sürecinde göz ardı edilmesine neden olmaktadır. Makalede anlatılan Güzelyalı Revizyon Uygulama İmar Planı sürecinde ise, analiz ve sentez aşamaları sonucunda bir sağlıklı bir

turizm yerleşmesi olma vizyonu doğrultusunda Faz VII'nin 2. temasının sağlıklı ulaşım, yeşil alanlar, sağlıklı mekanlar ve ortamlar başlıklarını temel alan 5 tane fiziksel hedef belirlenmiştir. Böylece yapılan imar planının sadece konut alanlarına yapılaşma hakkı tanımlayan ve donatı alanlarına yönelik niceliksel standartları sağlayan teknik bir belge olmasının önüne geçilmeye çalışılmıştır.

Diğer yandan Avrupa'daki başarılı sağlıklı kent planlaması deneyimlerinde sektörler arası eylem ve toplumsal katılım gibi ilkelerini test eden proje ve girişimlerin ön plana çıktığı görülmüştür. İptal edilen Güzelyalı nazım ve uygulama imar planlarında da sadece fiziksel boyuta yönelik plan kararlarının yer aldığı, sosyo-ekonomik yapıya dair verilerde eksiklikler olduğu tespit edilmiştir. Bu noktada Türkiye'de planlama sürecindeki katılım mekanizmalarının yetersizliği bir sorun olarak karşımıza çıkmaktadır. Her ne kadar ilgili yasa ve yönetmeliklerde planlama sürecinde toplumsal katılımın ve kurumsal koordinasyonun sağlanması gerektiği ifade edilse de, bunların çoğu zaman anket yapmak ve kurum görüşü almakla sınırlı kaldığı ve elde edilen verilerin planlama sürecine dahil edilmediği görülmektedir. Özellikle kamu, özel ve gönüllü sektörlerle, yerel halkın planlama sürecine nasıl dahil edileceğine dair katılım tekniklerini tanımlayan rehberlerin eksikliği, plan üreten yerel yönetimlerin veya profesyonellerin katılımcı planlama yaklaşımları konusundaki deneyimlerinin yetersizliği planlama sürecinde toplumsal katılımın ve kurumsal koordinasyonun önündeki en önemli engellerdir. Makalede anlatılan Güzelyalı Revizyon Uygulama İmar Planı sürecinde de, işin süresine bağlı kısıtlar nedeniyle katılım konusunda öngörülen hedeflere ulaşılamasa da, plan notlarının zaman içindeki değişikliklere uyum sağlayabilmek adına esnek bir bakış açısıyla hazırlanmasının, plan doğrultusunda katılımcı kentsel tasarım projelerinin/rehberlerinin/araçlarının geliştirilmesine imkan vereceği düşünülmektedir.

Ayrıca Avrupa'daki başarılı sağlıklı kent planlaması deneyimlerinde çeşitli tematik alanlarla ilgili projelerin geliştirildiği görülmüştür. Makalede anlatılan Güzelyalı Revizyon Uygulama İmar Planı sürecinde de, sağlıklı bir turizm yerleşmesi olma vizyonuna ulaşmak için belirlenen hedefler doğrultusunda somut olarak hangi kentsel/mimari projelerin yapılması gerektiği tanımlanmıştır. Yapılacak projelerin belediye-sektörler-halk arasındaki ilişkileri geliştireceği öngörülmektedir.

Sonuç olarak, sağlıklı kent planlamasının insanlara daha fazla odaklanması gerektiği açıktır. Bu bağlamda sağlıklı kentler oluşturmak için, çeşitli sektörlerin ve vatandaşların katılımıyla geliştirilecek plan ve politikalar doğrultusunda sağlıklı mekanlar yaratmak ve daha sağlıklı yaşam tarzlarını desteklemek temel bir hedef olmalıdır.

Teşekkür: Haziran-Ekim 2020 tarihleri arasında Petra Planlama'da çalışan ve ilgili planın hazırlanmasına katkı koyan Şehir Plancısı Merve Zıvıak'a teşekkür ederiz.

Etik Standart İle Uyumluluk

Çıkar Çatışması: Yazar herhangi bir çıkar çatışması olmadığını beyan eder.

Etik Kurul İzni: Etik Kurul iznine gerek yoktur.

Finansal Destek: Makalede bahsi geçen plan, Petra Planlama Ltd. Şti. tarafından Haziran-Ekim 2020 tarihleri arasında Bursa İli, Mudanya Belediyesi İmar ve Şehircilik Müdürlüğü tarafından hazırlanan 1/1000 Ölçekli Güzelyalı Revizyon Uygulama İmar Planı Hazırlanması İşi ihalesi kapsamında hazırlanmıştır. Makale ilgili plan temel alınarak geliştirilmiştir.

KAYNAKÇA:

Barton H. , Grant, M., Mitcham, C., Tsourou, C. (2009). Healthy Urban Planning in European Cities. Health Promotion International, 24(S1): 191-199.

Barton, H. (2003). Emerging Principles and Prospects. In Healthy Urban Planning in Practice: Experience of European Cities. (eds.) Barton H. , Grant, M., Mitcham, C., Tsourou, C. pp. 54-57.

BUPAR, (2014). Mudanya Kent Gündemi Araştırması Raporu.

Bursa Büyükşehir Belediyesi (1998). 1/100000 Ölçekli Bursa Çevre Düzeni Planı (1998)
https://www.bursa.bel.tr/dosyalar/resimler/meclis_imar/105_100000_lekli_plan_deBursa_hkmler_tarm_ve_orman__o_nama_snrl_tm_1003_2014onayl.pdf (Erişim tarihi: 13.04.2021).

Bursa Büyükşehir Belediyesi Sağlıklı Şehirler Proje Koordinatörlüğü (2005). Sağlıklı Bursa için Vizyonumuz ve Planlarımız. <https://www.skb.gov.tr/wp-content/uploads/2017/12/Bursa-Buyuksehir-Belediyesi.pdf>

Bursa Büyükşehir Belediyesi (2021). Türkiye Sağlıklı Kentler Birliği. <https://www.bursa.bel.tr/sayfa/turkiye-saglikli-kentler-birligi-247> (Erişim tarihi: 13.04.2021).

Bursa-Eskişehir- Bilecik Kalkınma Ajansı (2015). Bursa-Eskişehir- Bilecik Bölge Planı (2014-2023)
https://www.bebka.org.tr/admin/datas/yayins/bolgeplani2014_2023web.pdf (Erişim tarihi: 13.04.2021).

Çevre ve Şehircilik Bakanlığı ve Bursa Büyükşehir Belediye Başkanlığı (2015). Bursa ili Bütünleşik Kıyı Alanları Planı Plan Açıklama Raporu.
https://webdosya.csb.gov.tr/db/mpgm/edotordosya/file/BKAP/BURSA%20BKAP/BKAP_PLAN_ACIKLAMA_RAPORU.pdf (Erişim tarihi: 13.04.2021).

Doğukan İmar İnşaat Ve Ticaret Ltd Şti. (2005). Bursa Mudanya Planlama Bölgesi 1/25000 Ölçekli Nazım İmar Planı Plan Açıklama Raporu (2006)

Doğukan İmar İnşaat ve Ticaret Ltd Şti. (2008). Bursa Mudanya Planlama Bölgesi Güzelyalı Belediyesi 1/5000 Ölçekli Nazım İmar Planı Plan Açıklama Raporu (2006)

Dünya Sağlık Örgütü (2018). DSÖ Avrupa Sağlıklı Şehirler Ağı Faz VII (2019-2024) için uygulama çerçevesi: hedefler, gereksinimler ve stratejik yaklaşımlar. <http://www.skb.gov.tr/wp-content/uploads/2019/05/DSO-7.Faz-Rehberi-1.pdf> (Erişim tarihi: 13.04.2021).

Gehl, J. 2021. Twelve Quality Criteria. <https://gehlpeople.com/wp-content/uploads/2020/03/TWELVE-QUALITY-CRITERIA.pdf> (Erişim tarihi: 13.04.2021).

Genç, H. (2019) Mudanya'nın Köyleri -2. <http://yesilbursadergisi.com/mobil/haber.php?id=996> (Erişim tarihi: 20.07.2020).

Kalkınma Bakanlığı (2013). 10. Kalkınma Planı. <https://www.sbb.gov.tr/wp-content/uploads/2018/11/Onuncu-Kalk%C4%B1nma-Plan%C4%B1-2014-2018.pdf> (Erişim tarihi: 13.04.2021).

Kavşak Ağı (2021). Kavşak Ağı. <https://kavsak.net/kavsak-hakinda/kavsak-agi/> (Erişim tarihi: 13.04.2021).

Mudanya Belediyesi (2016a). Mudanya Belediyesi Stratejik Planı <https://mudanya.bel.tr/stratejik-plan> (Erişim tarihi: 13.04.2021).

Mudanya Belediyesi (2016b). Mudanya Turizm Master Planı (2016-2023).
<https://mudanya.bel.tr/upload/doc/2020/05/25/271fe0fd-a41b-4351-b6f7-e01d4f35c803.pdf> (Erişim tarihi: 13.04.2021).

Petra Planlama (2020). Bursa İli, Mudanya İlçesi, 1/1000 Ölçekli Güzelyalı Revizyon Uygulama İmar Planı Araştırma, Analiz, Sentez ve Plan Açıklama Raporu.

Sağlık Hizmetleri Genel Müdürlüğü (2021). Geleneksel ve Tamamlayıcı Tıp Nedir?
<https://shgmgetatdb.saglik.gov.tr/TR,24683/geleneksel-ve-tamamlayici-tip-nedir.html> (Erişim tarihi: 13.04.2021).

Sağlıklı Kentler Birliği (2010). Sağlıklı Şehir Yaklaşımı. https://www.skb.gov.tr/wp-content/uploads/2010/06/Saglikli_Sehir_Planlamasi.pdf (Erişim tarihi: 13.04.2021).

Sağlıklı Kentler Birliği (2015). Sağlıklı Şehirler Hareketi. <https://www.skb.gov.tr/saglikli-sehirler-hareketi-s13520k/> (Erişim tarihi: 13.04.2021).

Sağlıklı Kentler Birliği (2021). Birlik hakkında. <https://www.skb.gov.tr/birlik-hakkinda/birlik-hakkinda/> (Erişim tarihi: 13.04.2021).

World Health Organization, (2003). Healthy Urban Planning in Practice: Experience of European Cities. (eds.) Barton H. , Grant, M., Mitcham, C., Tsourou, C.

World Health Organization, (2021). Healthy City Checklist. <https://www.euro.who.int/en/health-topics/environment-and-health/urban-health/who-european-healthy-cities-network/what-is-a-healthy-city/healthy-city-checklist> (Erişim tarihi: 13.04.2021).

WRI Türkiye (2019). Şehirler İçin Düşük Karbon Yetmez, Artık Sıfır Karbon Zamanı! <https://wrişehirler.org/haberler/%C5%9Fehirler-i%C3%A7in-%E2%80%98d%C3%BC%C5%9F%C3%BCk-karbon-yetmez-artik-sifir-karbon-zamani%E2%80%99> (Erişim tarihi: 13.04.2021).

(URL 1) Güzelyalı, Bursa. https://tr.wikipedia.org/wiki/G%C3%BCzelyal%C4%B1,_Bursa (Erişim tarihi: 13.04.2021).