

AMİSOS / AMISOS

Cilt/ Volume 6, Sayı/ Issue 11 (Aralık/ December 2021), ss./ pp. 240-266

ISSN: 2587-2222 / e-ISSN: 2587-2230

DOI: 10.48122/amisos.940386



Özgün Makale / Original Article

Geliş Tarihi/ Received: 24. 05. 2021

Kabul Tarihi/ Accepted: 20. 09. 2021

HARPUT SAĞIR MÜFTÜ KONAĞI ONARIMI HAKKINDA BİR DEĞERLENDİRME

A REVIEW ON RENOVATION WORKS OF SAĞIR MÜFTÜ MANSION AT HARPUT

Şahabettin ÖZTÜRK*

Öz

Orta Çağ'da doğu ile batı, kuzey ile güney kervan ve ticaret yollarının kesiştiği uğrak bir yer olan Harput her dönemde önemini korumuştur. Harput'ta mimari yapılaşmanın önemli bir unsuru olan geleneksel sivil konut mimarisi XX. yüzyılın başlarına kadar kesintisiz bir şekilde gelişme göstermiştir. Harput'taki geleneksel konutlar tek ve iki katlı, düz toprak damlı, kerpiç kullanılarak bitişik ya da ayırık nizamda inşa edilmiştir. Harput konut mimari yapılanmasında halkın ekonomik, kültürel, sosyal durumu, dini yapısından ziyade arazinin topoğrafik yapısı ön plana çıkmıştır. 1900 yılının ilk çeyreğinden sonra Aslan Dağı eteklerindeki kurulu Harput'taki mimari gelişim güneydeki Elazığ yerleşim alanına inerek mimari form, işlev malzemesi ve tekniğinde yapısal değişiklik yapılmıştır. 1950 yılından sonra Harput önce ilçeye sonra hızla gelişen ve değişen Elazığ şehrinin bir mahallesine dönüşmüştür. Harput'taki mimari yapılaşmanın tamamen durması, değişen sosyal hayat şartları halkın betonarme evleri, geleneksel evlere tercih etmesi sonucu geleneksel evler terk edilerek birer birer yıkılmıştır. Tarihi Harput'un Koruma İmar Planı'nın 2010 yılına kadar hazırlanmayışı, tespit ve tescil çalışmalarının yapılmaması olumsuz süreci hızlandırmıştır. Koruma ve onarım çalışmaları kapsamında değerlendirdiğimiz Harput Sağır Müftü Konağı, mimari özellikleri bakımından iki katlı iç sofalı, ikiyüzlü, ikiden fazla odalı, şahnişinli plan içerisinde yer almaktadır. XIX. yüzyıl ortalarında inşa edildiği düşünülen konak, 2000 yılına kadar kullanılmıştır. 2007 yılına kadar ticari işletme olarak kullanılan yapının üst katı, düz dam örtü sistemi ve iç bölümlerinde bazı ciddi yapısal strüktürel sorunlar olmuştur. Tescilli olan konak Elazığ Belediyesi tarafından kamulaştırılmış ve onarımı 2010 yılında tamamlanmıştır.

* Dr. Öğr. Üyesi, Van Yüzüncü Yıl Üniversitesi, Mimarlık ve Tasarım Fakültesi, Mimarlık Bölümü Restorasyon Anabilim Dalı Başkanlığı Zeve Kampüsü, Van/Türkiye. E-posta: sahozturk13@gmail.com ORCID ID: <http://orcid.org/0000-0001-6979-3342>

Anahtar Kelimeler: Geleneksel Harput Sivil Mimarisi, Düz Toprak Dam, Kerpiç, Çamur Sıva, Sofa.

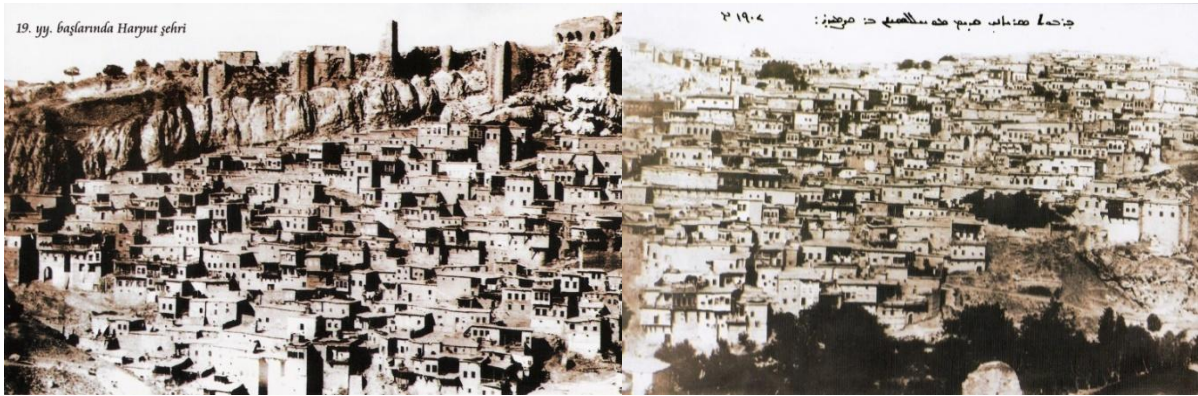
Abstract

Harput always carried weigh with being in intersection of east-west and north-south trade routes and a beaten track for caravans in the Middle Ages. Traditional civil residential architecture which was an important element of the architectural housing in Harput developed uninterruptedly until the beginning of XXth century. Traditional houses in Harput have been built as one or two storeys, flat soil roof, attached or detached buildings made out of mud-brick. Rather than the people's economical, cultural and social conditions and religious position, the topographical nature of the land was a factor on urban settlement housing of Harput. After the first quarter of 1900's, architectural development of Harput expanded from Mount Aslan to the south, housing terrain of Elazığ. Architectural form, function, building materials and structural technique had been modified in this process. After the year 1950 Harput had been a district first, and then a quarter of rapidly grown and changed city of Elazığ. As a result of architectural housing on Harput to cease and changing life circumstances, and people to prefer concrete buildings over traditional houses, traditional houses were abandoned and ruined one by one. Lack of observation, registration and Conservation Development Plan for Historical Harput until the year 2010 has accelerated impacts. Harput Sađır Müftü Mansion which has been reviewed in scope of this work carries plans of two-storey, two facade, more than two rooms and oriels from the aspects of architectural features. The Mansion that is considered to be built in mid-XIXth century has been utilized until the year 2000. Some severe structural problems arised on the top floor, flat roof cover system and interior of the building that had been used for business purposes until the year 2007. Renovation of the Mansion that had been registered and nationalized by Elazığ Municipality was completed in the year 2010.

Keywords: Museum of Kayseri, Roman Period, Sarcophagus, Garland, Sarcophagus of Figural, Eros.

Giriş

Ülkemizin her köşesi, uygarlıklara ait her türden mimari eserlerle dolu adeta açık hava müzesi gibidir. XVIII. yüzyıl ortalarında Avrupa'daki Sanayi Devrimi ile teknolojik gelişmeler kısa sürede bütün dünyaya yayılırken, bu gelişmeye bađlı olarak deđişen yapı teknolojisi, 1930'lu yıllardan itibaren ülkemizde tarihi dokuya sahip yerleşim alanlarındaki kültürel mirası olumsuz etkilemiştir. Olumsuz etkilenen tarihi Anadolu kentlerinden biri de kadim kent doku özelliđine sahip Harput'tur. Eski Harput şehrinin temellerinde Urartu döneminin izlerine rastlamak mümkündür. Urartular döneminde bu yerleşim alanının ne şekilde kullanıldığına dair tarihi belge ve yapılar günümüzde bulunmamaktadır. Ancak Harput Kalesi'nin konumu ve üzerinde yer alan Urartu yapı izleri dikkate alındığında, kentin bulunduğu alanın sivil yapılaşma için kullanıldığı düşünölmektedir.¹



Şek. 1, 2: Eski Harput Şehir Genel Görünüşleri (Anonim)

1 Erzen 1984, 6-33.

Harput'un doğusu tarihi Harput Kalesi, arazinin topografyasına uygun olarak surlarla çevrelenmiştir. Surlarla çevrili Harput şehrinin dışarı ile ilişkisi batıda Dağ Kapısı, güneyde Hüseyin Kapısı, kuzey de ise Meteris Kapısı ile sağlanmaktaydı. Günümüzde şehir surlarının büyük bir bölümü yok olmuştur. Eski Harput şehri, topoğrafik olarak eğimli bir yapıya sahiptir. Arazinin eşyükselti eğrileri güney ve batıda daha belirgin bir şekilde aşağıya doğru inerek ve genişleyerek devam eder. Harput'ta yaşayan Müslüman ve Hıristiyan halklar yan yana iyi komşuluk ilişkisi içinde yüz yıllarca birlikte yaşamışlardır. Harput Kalesi'nin kuzey ve doğusunda ağırlıklı olarak yaşayan Hıristiyanlar şehrin diğer mahallelerinde homojen olmayan bir kent anlayışında yaşamışlardır. Harput şehrinin güney bölümünde yer alan Sal Deresi, Sinabut Deresi, batısındaki Keserciler Deresi kentin mimari yapılanmasında önemli bir yere sahiptir (Şek. 1, 2).²

Harput şehrinin arazisinin eğimli ve sınırlı olmasından dolayı sivil mimari yapılarının büyük bir bölümü bitişik nizamda ya da ayrı bir planda bahçe ve avlu, çoğunlukla iki katlı, nadiren tek katlı, kerpiç kullanılarak düz damlı olarak inşa edilmiştir. Evlerin dış cephe tipolojileri farklı olmakla birlikte genel olarak aynı tipte inşa edilmiştir. Şehirdeki geleneksel evler belli bir bölgede gruplaşmamış, her türden sivil ve dini mimari ile iç içe homojen olmayan bir şekilde şehir içine dağılmıştır. Müslüman ve Hıristiyan evlerinin plan yapısı ve cepheleri arasında hiçbir fark görülmemektedir. Harput'ta mimari yapıların kent dokusu içerisinde uyumlu bir şekilde geliştiğini eski fotoğraf ve gravürlerde görülmektedir (Şek. 1, 2).³

Harput kentinde yer alan 20 mahallenin yapılanmasında halkın ekonomik, kültürel, sosyal ve dini özelliklerinden ziyade arazinin topoğrafik yapısı mimari tasarımda ön plana çıkmıştır. Bu mahallelerden bazıları; Meydan Mahallesi, Arap Baba Mahallesi, Alacalı Camii Mahallesi, Ermeni Sinadub Mahallesi, Kale Mahallesi, Hoca Hasan Mahallesi, Ulu Camii Mahallesi, Ermeni Gürcü Bey Mahallesi, Müderris Mahallesi, Ahi Musa Mahallesi, Kara Süfi Mahallesi, Çelebi Mahallesi, Ahmet Bey Mahallesi, Zahidiye Mahallesi, Sara Hatun Mahallesi'dir (Şek. 1, 2).



Şek. 3: Harput Yerleşim Planı

² Öztürk-Coşkun 2014, 23-27.

³ Kevorkian-Paboudjian 2012, 360-384.

XX. yüzyılın başlarına kadar önemini ve tarihi kent oluşumunu koruyan Harput daha önce köy konumunda olan günümüz Elazığ şehrine doğru kayarak önemini yavaş yavaş yitirmiştir. Cumhuriyetin kurulması ile birlikte şehir merkezi tamamıyla Harput'tan Elazığ'a kaymıştır. Uzun süre kendi kaderi ile baş başa bırakılan tarihi Harput kenti, önce ilçe günümüzde ise Elazığ'a bağlı bir mahalleye dönüştürülmüştür. 2000 yılına kadar tarihi yapıların koruma işlemleri yeterince yapılmadığı için Harput'ta çok sayıda sivil mimari örneği ilgisizlik ve bakımsızlıktan dolayı zamanla yıkılarak yok olmuştur.⁴

2008 yılında Elazığ Belediyesi tarafından hazırlanan Harput Koruma Amaçlı İmar Planı ile tüm dini, sivil ve askeri mimari örnekleri koruma altına alınmıştır. Yeni yapılacak yapılara ise kentin tarihi dokusunu korumak kaydıyla belli bazı sınırlamalar getirilmiştir. Bu bağlamda Kültür ve Turizm Bakanlığı, Elazığ Belediyesi ve Vakıflar Genel Müdürlüğü'nün korumaya yönelik Harput'ta çalışmaları devam etmektedir. Harput'un yaklaşık 8 km. güneyindeki Mezre ya da Mezra olarak bilinen yerleşim günümüz Elazığ kentinin oluşturmuştur. Osmanlı Padişahlarından Sultan Abdülaziz döneminde imar çalışmaları Mezrada başlatılarak idari merkez Harput'tan bu yerleşim alanına taşınmaya başlanmıştır. Daha sonraki dönemlerde Aziz'in imar ettiği şehir anlamına gelen Mamuratülaziz (Elazığ) adını almıştır.⁵

Harput'ta her türlü mimari yapılaşma XIX. yüzyılın ortalarına kadar kesintisiz bir şekilde devam etmiştir. Günümüz Elazığ şehrindeki mimari oluşum XIX. yüzyılın ortalarından sonra hızla başlayarak devam etmiştir. Batıdaki yönetim biçimi siyasal, ekonomik, sosyal ve kültürel alanda bir takım gereksinimler ile ulusal mimarimizi etkilemiştir.⁶ Geleneksel Harput evleri 1980'li yıllarda 60 civarında günümüze sadece 10'u ulaşabilmiştir. Elazığ Belediyesi tarafından 2008-10 yılları arasında onarımı yapılan Sağır Müftü Konağıdır.⁷

1. Geleneksel Harput Konut Plan Tipolojisi

Anadolu'da değişik dönemlere ait ve çoğunlukla anonim mimari ile yöredeki anonim usta ve işçiler tarafından çeşitli plan tiplerinde konutlar inşa edilmiştir. Ağır kış şartlarına maruz kalan Doğu Anadolu Bölgesi'ndeki konutlar, iklim ve malzeme bakımından diğer bölgelerdeki ev plan tiplerinden farklı mimari özellikler göstermektedir.⁸

Ülkemizde özellikle 1940 yılından günümüze kadar geleneksel evlerin hızla yok olması üzerine karşısında, birçok araştırmacı ve bilim adamı Anadolu'nun her köşesindeki geleneksel evleri inceleyerek mevcut örnekleri çeşitli tipolojilerde gruplandırılmıştır.⁹ Sedat Hakkı Eldem "*Türk Evi Osmanlı Dönemi I*" adlı eserinde ev plan tiplerini genel olarak; Sofasız Plan Tipi, Dış Sofalı Plan Tipi, İç Sofalı Plan Tipi ve Orta Sofalı Plan Tipi olmak üzere dört ana grupta değerlendirmiştir.¹⁰

Harput evlerinin tümü, bu plan tipolojisinde İç Sofalı Plan Tipi içerisinde yer alır. Anadolu'da yaygın olarak kullanılan bu plan tipi, Harput Evleri'nin genel özelliğidir. Evler, tek ve iki katlı olarak bitişik nizamda ve ayırık nizamda düz toprak damlı, çatılı olarak taş ve kerpiç ana malzeme ile inşa edilmiştir.

⁴ Öztürk-Coşkun 2014, 23-27.

⁵ Köker 2008, 298.

⁶ Sözen 1984, 27-41.

⁷ Öztürk-Coşkun 2014, 62-80.

⁸ Arseven 1983, 570-575.

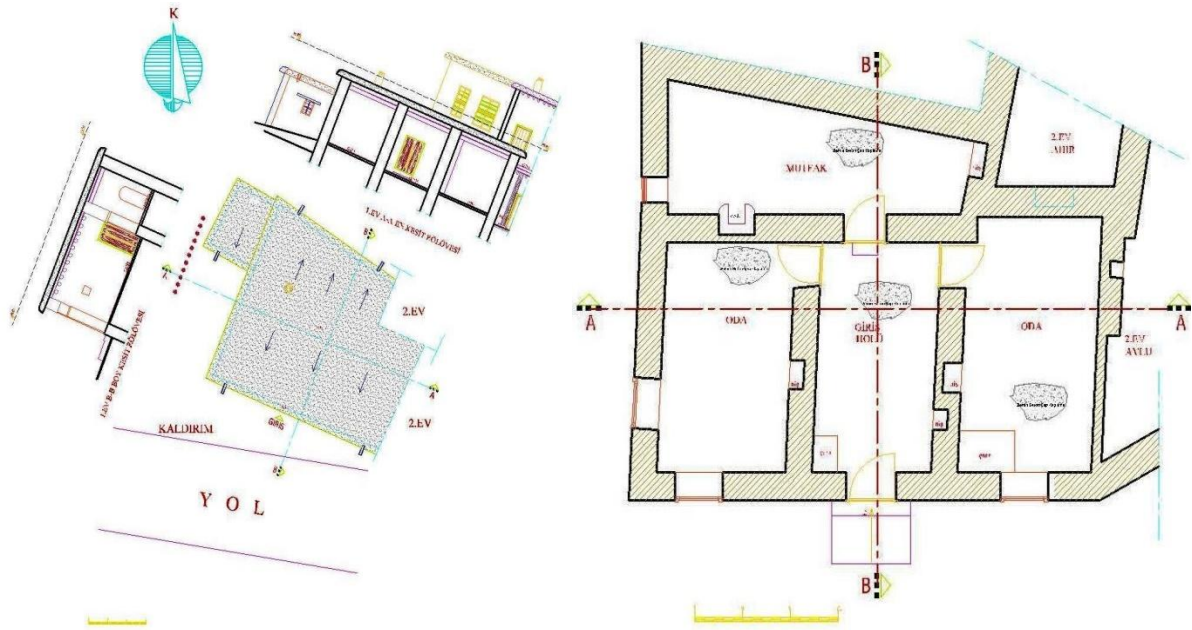
⁹ Berk 1951, 46-124; Karpuz 1984, 38-40; Çal 1987, 366, 367; Akkoyunlu 1989, 123-128; Hacıbaloglu 1989, 8-16; Tuncer 1999, 110-480; Sayan-Öztürk 2001, 27.28; Karakuş-İbrahimzade-Öztürk 2011, 264-270; Öztürk 2006, 201-215.

¹⁰ Eldem 1984, 16-41.

1.1. Tek Katlı Evler

1.1.1. İç Sofah, İki Yüzlü, İki Odalı Plan

Sokaktan çift kanatlı ahşap bir kapı ile girilen iç sofanın her iki yanında, iki odanın bulunduğu tek katlı plan tipidir. Bölgede genellikle gelir düzeyi düşük, hayvancılık ve tarım ile uğraşan ailelerin ikamet ettikleri evlerdir. Bu plan örneğinde incelemede yer alan tek ev Harput Burcu Kaya Evi'dir. Evin sofasının diğer ucunda yer alan bir kapı ile mutfığa girilir. Tek katlı tarihi geleneksel evlerinde tandır evi, ahır, samanlık gibi bölümler görülmemektedir (Şek. 4, 5).



Şek. 4, 5: Burcu Kaya Evi Vaziyet ve Zemin Kat Planları (Ş. Öztürk 2010)

1.1.2. İç Sofah, İki Yüzlü, İki'den Fazla Odalı Plan

Sokaktan çift kanatlı ahşap bir kapı ile girilen, iç sofanın her iki yanında ikiden fazla odanın bulunduğu tek katlı ev plan tipidir. Bu planın tek örneği tek Harput Eski Belediye Kültür Evi'dir (Şek. 6, 7).

Harput Eski Belediye Kültür Evi'nde yer alan sofasının iki yüzünde ikişer dikdörtgen planlı oda düzenlenmiştir. Sofanın diğer ucundaki bir kapı ile servis bölümüne ve bahçeye çıkılır. Tek katlı olan bu tür evler, Harput'ta genellikle orta gelirli aileler tarafından kullanılmıştır.¹¹

¹¹ Öztürk-Coşkun 2014, 242, 243.



Şek. 6, 7: Belediye Kültür Evi Vaziyet ve Zemin Kat Planları (Ş. Öztürk 2010)

1.2. İki Katlı Evler

1.2.2. İç Sofalı, İki Yüzlü, İki Odaya Fazla Odalı, Şahnişinsiz Plan

Bu tür evlerin iç sofasına, sokaktan çift kanatlı ahşap bir kapı ile girilir. Bu evler, iç sofanın her iki yanında ikiden fazla odanın bulunduğu iki katlı, kiremit örtülü, beşik çatılı, şahnişini olmayan plan tipine uygun bir düzenlemeye sahiptir.

1.2.3. İç Avlulu, İki Yüzlü, İki Odalı, Şahnişinli Plan

Bu tür evlerin iç avlusuna giriş, sokaktan çift kanatlı, tokmak veya şakşaklı ahşap bir kapı ile sağlanır. Bu evlerin zemin katı; iç avlulu, iki katlı, düz damlı, şahnişinli plan tipindedir. Zemin katı iç avlusundan açılan bir kapıyla ahır bölümüne geçilir.

1.2.4. İç Sofalı, İki Yüzlü, İki Odaya Fazla Odalı, Şahnişinli Plan

Bu evler yörede varlıklı insanların kullanmış olduğu ev örneklerindedir. Bu tür evlerde, sokaktan çift kanatlı, tokmaklı ahşap bir kapı ile iç sofaya giriş sağlanır. Evler, sofanın her iki yanında ikiden fazla odanın yer aldığı iki katlı, düz damlı ve kırma çatılı, şahnişinli olarak inşa edilen plan tipine sahiptir. Zemin katın sofasında bulunan, tek kollu ahşap merdivenle üst kata çıkılır. Üst katta ortada bir sofa, sofanın yanlarında misafir odaları bulunur. Evlerin giriş cepheleri diğer gruptaki evlere kıyasla süslemelidir. Bu plan tipinde tandır evi, avlu, ahır evlerin zemin katında ve sofa ile doğrudan ilişkilidir.

1.2.5. İç Sofalı, İki Yüzlü, İki Odaya Fazla Odalı, Şahnişinli Özel Plan

Harput'ta nüfus sahipli varlıklı insanların kullanmış olduğu ve yörede az sayıda bulunan yapı örneklerindedir. Bu tür evlere, sokaktan çift kanatlı, tokmaklı ahşap kapı yardımıyla sofaya giriş sağlanır. Evler, sofanın her iki yanında ikiden fazla odanın yer aldığı iki katlı, düz damlı şahnişinli olarak inşa edilen plan tipine sahiptir. Bu tür plan tipine sahip tek örnek Sağır Müftü Konağı'dır.¹²

2. Sağır Müftü Konağı

Sağır Müftü Konağı, Elazığ yolu üzerinde Harput'un girişindeki yokuşun doğu yakasındadır. Bodrum üzeri iki katlı, düz toprak damlı olarak inşa edilen evin girişi kuzeyden sağlanır. Evin güney, batı, kuzey ve doğusu arazinin topografyasına uygun olarak oldukça engebeli arsa üzerinde kurulmuştur. Konağın güneydoğu köşesinde bitişik nizamda inşa

¹² Öztürk-Coşkun 2014, 242, 243.

edilen tescilli Hacı Kerim Sunguroğlu Konağı ile sınırlı, kuzeyi yapıya bitişik olarak daha önceki dönemlerde inşa edilmiş Ahmet Bey Camii¹³ ve müştemilatı yer alır (Şek. 8, 9).



Şek. 8, 9: Sağır Müftü Konağı Vaziyet Rölöve-Restitüsyon Planı (Ş. Öztürk 2008)

Harput Kentsel Sit Alanı içerisinde kalan konak, iki kattan oluşmuş, bodrum katı depo, zemin katı servis ve ahır, üst katı ise yaşam bölümü olarak planlanmıştır. Örtü sistemi, geleneksel Harput sivil mimarlık örneklerinde olduğu gibi toprak düz dam iken, yakın zamanda düz dam üzerine mimari yapısına aykırı olarak beşik çatı şeklinde kiremit ile örtülmüştür.

Sağır Müftü Konağı, 1995 yılına kadar ev olarak kullanılmış, daha sonraki dönemlerde ticari amaçlı işlevler (Lokanta, Kahve vb.) kazandırılmıştır. Elazığ Belediyesi Başkanlığı tarafından 2006 yılında konağın kamulaştırması yapılmıştır.¹⁴



Şek. 10: Sağır Müftü Konağı Kuzeybatı Genel Görünüşü (Ş. Öztürk 2008)

Konağın yapım tarihi ve ustası hakkında kesin bir bilgi yoktur. Sağır Müftü Konağı'nın mimari yapım teknikleri, malzemesi ve Harput'taki diğer benzer sivil yapılarla karşılaştırıldığında, XIX. yüzyılın ortalarında yöresel anonim ustaları tarafından inşa edildiği

¹³ Sunguroğlu 1958, 276, 277.

¹⁴ Öztürk-Coşkun 2014, 62.

düşünülmektedir¹⁵. Sağır Müftü Konağı, Diyarbakır Kültür ve Tabiat Varlıklarını Koruma Bölge Kurul Müdürlüğü'nün 30.05.1985 tarih ve 1089 sayılı kararı ile tescillenmiştir.

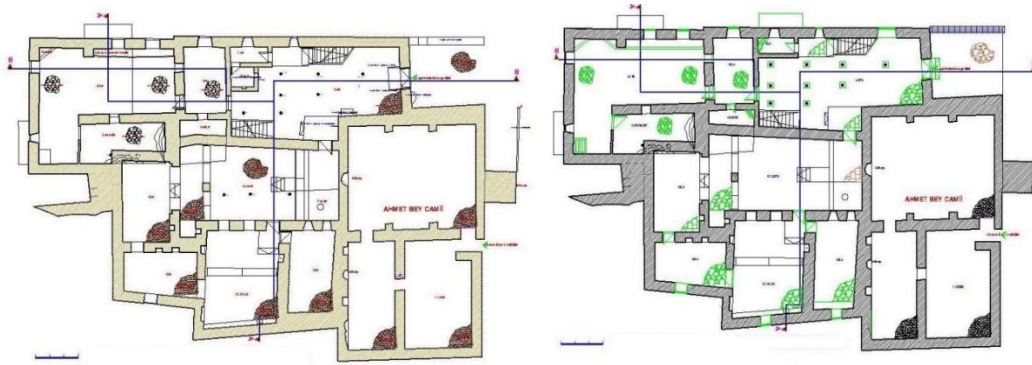


Şek. 11: Sağır Müftü Konağı Kuzeydoğu Genel Görünüşü (Ş. Öztürk 2008)

Diyarbakır Kültür ve Tabiat Varlıklarını Koruma Bölge Kurul'nün 22.12.2006 tarih ve 944 karar sayısı ile Elazığ Belediyesi Başkanlığı tarafından Dr.Mimar-Sanat Tarihçisi Şahabettin Öztürk tarafından hazırlanan rölöve, restitüsyon ve restorasyon koruma projeleri onaylanmıştır. Konağın onarımı çalışmaları ise 2009-10 yılları arasında yapılarak tamamlanmıştır (Şek. 8-11).

2.1. Plan

Konak, 22.45x26.33 m. ölçülerinde dikdörtgen planlıdır. Sağır Müftü Konağı'nın zemin katındaki 6.30x11.75 m. ölçülerinde dikdörtgen planlı sofasına kuzeyde bulunan iki kanatlı ahşap bir kapı ile girilir (Şek. 12, 13).



Şek. 12, 13: Sağır Müftü Konağı Zemin Kat Rölöve-Restitüsyon Planı (Ş. Öztürk 2008)

Sofanın güneybatı köşesine taban kotundan daha yüksekte yer alan dikdörtgen planlı helâ yerleştirilmiştir. Helânın doğusunda sonradan inşa edilmiş 1.36x1.62 m. ölçülerindeki banyo yer alır. Helânın batı duvarında bir mazgal pencere bulunur. Helânın kuzeyinde bulunan ahşap bir kapı ve ahşap merdiven yardımıyla üst kata çıkış sağlanır. Merdivenin alt bölümü kapatılarak ahşap küçük bir kapı yerleştirilerek depo olarak kullanılmıştır. Sofanın güneydoğu köşesinde bulunan ikinci bir ahşap merdiven yardımı ile üst kata geçiş sağlanmaktadır (Şek. 12, 13).¹⁶

¹⁵ Öztürk 2009, 86-95.

¹⁶ Öztürk-Coşkun 2014, 62-65.



Şek. 14: Sağır Müftü Konağı Güneybatı Genel Görünüşü (Ş. Öztürk 2008)

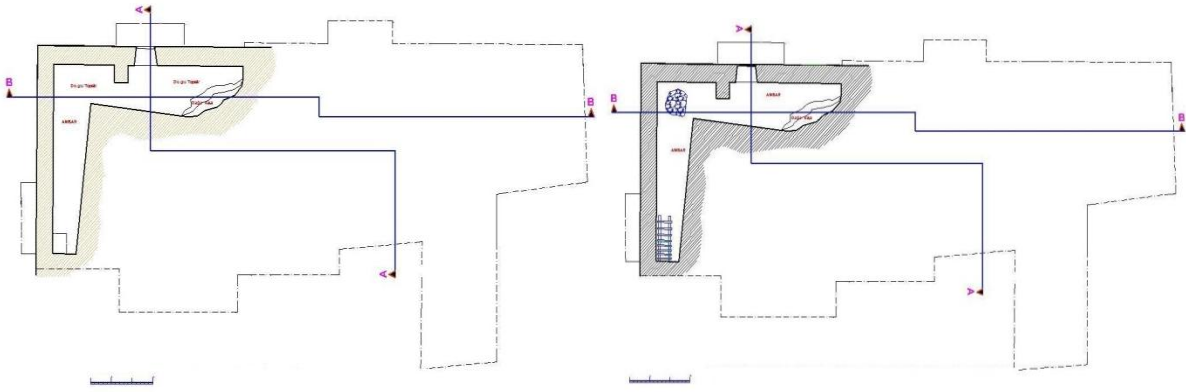
Sofanın güney duvarında yer alan 1.03 m. genişliğindeki ahşap kapı ile evin ahır bölümüne ve odaya girilir. Oda mekânı, 2.84x4.60 m. ölçülerindedir ve batı duvarında bir mazgal pencere yer alır. Odanın doğusunda 2.88x3.24 m. ölçülerinde bir ambar bulunur. Odanın güney duvarının ortasındaki kapı yardımıyla 8.03x9.32 m. ölçülerindeki dikdörtgen planlı ahır bölümüne geçiş sağlanır. Ahır bölümünün güneydoğu köşesinde samanlık bölümü bulunur (Şek. 12, 13).

Samanlık, 2.73x5.84 m. iç ölçülerinde, batı duvar kalınlığı 0.66 m., güney duvarı daha ince olup 0.11 m. kalınlığındadır. Samanlık bölümünün batı duvarında bir pencere güney duvarında ise bir kapı yer almaktadır. Ahır bölümünün batı ve güney duvarları üzerinde ikişer, kuzey duvarında ise bir olmak üzere toplam beş pencere yer almaktadır. Ahırın zemini kayrak sal taşı ile kaplanmıştır. Batı duvarının kuzey bölümü ahşaptan inşa edilmiş bir yemlik, güneybatı köşesinde ise zeminden yaklaşık 1.20 m. yükseklikte “folluk” yer alır. Ahırın güneydoğu köşesindeki 0.79x0.97 m. ölçülerindeki tek kollu ahşap portatif bir merdiven yardımıyla bodrum katına giriş sağlanır (Şek. 12, 13, 15-17).



Şek. 15-17: Sağır Müftü Konağı Servis Bölümü Görünüşleri (Ş. Öztürk 2008)

Bodrum katı tamamıyla arazinin topoğrafik yapısına göre şekillenmiştir. Şekillenmede yapının güney ve batı beden duvarları esas alınarak, diğer iç duvarlar ise mevcut kayanın şekline göre planlanmıştır. Bodrum katı kuzey ve doğu yönüne gelişen adeta “L” formundadır. Batı beden duvarı üzerinde bir mazgal pencere, duvarın ortasına doğu yönüne gelişen bir iç payanda yer almaktadır. Bu payanda üst katta ahır içerisinde devam etmektedir (Şek. 18, 19, 20-22).



Şek. 18, 19: Sağır Müftü Konağı Bodrum Kat Rölöve-Restitüsyon Planı (Ş. Öztürk 2008)

Sağır Müftü Konağı'nın zemin kat sofasının doğu duvarının ortasında bulunan ahşap bir merdiven yardımıyla konağın servis bölümünün iç sofa mekânına girilir. İç sofa, 4.84x8.95 m. ölçülerinde dikdörtgen planlı ve üzeri açık bir avlu bölümünden oluşmaktadır. Bu özelliği ile Elazığ ve Harput geleneksel konut mimarisinden farklılık göstermektedir. İç sofanın ortasında bulunan dört basamağı yardımıyla yaklaşık 0.75 m. yükseklikteki kota çıkılır. İç sofanın kuzeydoğu köşesinde bir tandır yer alır. İç sofanın doğu duvarının ortasında bir kapı, kapının her iki yanında ikişer pencere yer almaktadır. Ortadaki kapı yardımıyla 5.05x6.30 m. ölçülerindeki orta mekâna geçiş sağlanır. Bu bölüm güney-kuzey doğrultulu geniş 0.51 m. genişliğindeki bir sivri kemerle ikiye ayrılmıştır (Şek. 12, 13, 15-17).



Şek. 20-22: Sağır Müftü Konağı Zemin Kat Ahır-Samanlık İç Görünüşleri (Ş. Öztürk 2008)

Kemer tamamıyla düzgün kesme taştan inşa edilmiştir. Bu bölümün giriş kapısının hemen yanında yer alan iki basamak yardımıyla daha yüksek bir kota ulaşılmaktadır. Tüm bu kat farklılıkları zemin topografyasından kaynaklanmaktadır. Bu mekânın kuzeybatı köşesindeki bir kapı ile 3.04x5.62. m. ölçülerindeki dikdörtgen planlı bir odaya girilir. Bu odanın zemini kayrak taş ile örülüdür ve batı duvarında iki adet mazgal pencere yer almaktadır. Bu bölüm iki katlı bir yapıya sahip olduğundan ikinci kata çıkış, orta bölümün kuzey duvarına paralel olarak ahşap bir merdivenle sağlanır (Şek. 12, 13, 23, 24).



Şek. 23, 24: Sağır Müftü Konağı Üst Kat Rölöve-Restitüsyon Planı (Ş. Öztürk 2008)

İç sofanın kuzey duvarında bir kapı ile bir niş, batı duvarında iki pencere ile bir kapı, doğu duvarında ise bir niş, bir kapı, güney duvarında iki niş ile bir kapı yer almaktadır. İç sofanın güney duvarı kesme taş malzemeli kemerden iki sivri oluşmaktadır. Kemer kalınlığı 0.48 m.dir. Kemerlerin güneyinde bulunan 1.64x5.21 m. ölçülerindeki alan kapalı mekânın doğusunda 1.10x1.19 m. ölçülerinde oldukça geniş bir niş yer alır. Kemerlerden oluşan bu bölümün batı duvarı üzerinde 0.70 m. kalınlığında 3.00 m. genişliğinde basık kemer yer almaktadır.

Kemerin tam ortasında üç basamaklı bir merdiven yardımıyla daha yüksek bir kotta bulunan odaya çıkılmaktadır. Bu bölüm 3.92x5.63 m. ölçülerinde dikdörtgen planlıdır.. Odanın kuzeydoğu köşesine bir niş ile doğu duvarına bir kapı yerleştirilmiştir. Kapıdan 2.67x5.14 m. ölçülerindeki dikdörtgen planlı bir odaya geçiş sağlanır. Bu bölümün batı duvarı üzerinde iki niş, kuzey duvarında bir kapı, doğu duvarında ise bir adet pencere yer alır (Şek. 12-25-28).



Şek. 25, 26: Sağır Müftü Konağı Kuzey Giriş-Kuzeybatı Görünüşleri (Ş. Öztürk 2008)

Sağır Müftü Konağı'nın zemin katı geniş ve karmaşık bir plana sahiptir. Arazinin topografyası bu planlamada önemli bir rol oynamıştır. Konağın zemin katı sofa bölümünün güneydoğu ve kuzeybatısındaki iki ahşap merdiven yardımı ile üst kata çıkılır. Üst katın güneydoğu köşesinde bulunan sofa 2.70x10.09 m. ölçülerinde dikdörtgen planlıdır. Sofanın güneyinde 0.76 m. genişliğinde dışa çıkıntı yapan şahnişin yer alır. Sofanın doğu duvarı üzerinde bir pencere, iki niş ve bir kapı mevcuttur. 1.44x3.17 m. ölçülerindeki banyo ve helâya 0.75 m. genişliğinde bir kapı ile girilir (Şek. 25-28).



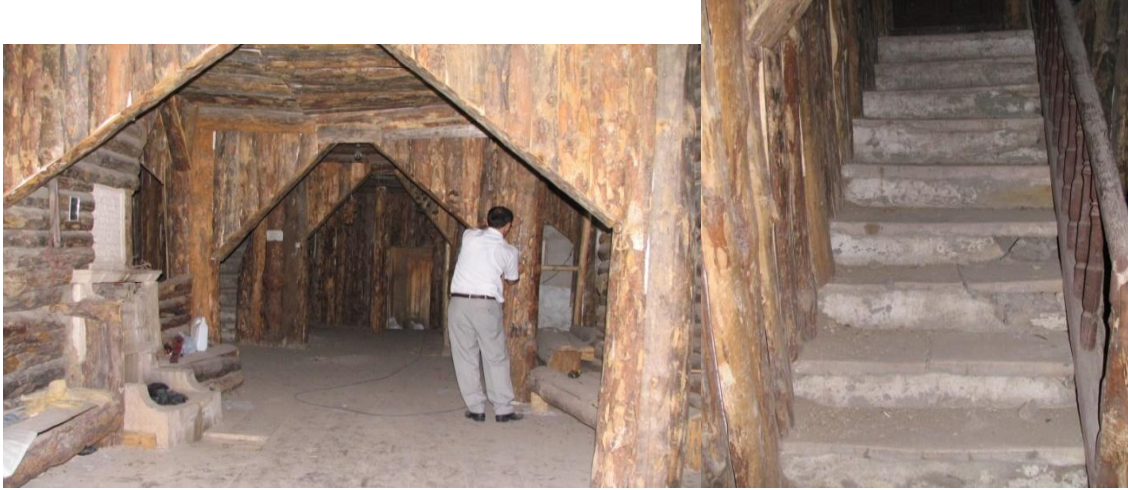
Şek. 27, 28: Sağır Müftü Konağı Batı ve Güney Görünüşleri (Ş. Öztürk 2008)

Sofanın batı duvarı üzerinde üç adet 1.00 m. genişlikteki çift kanatlı kapılar ile benzer plan özelliklere sahip odalara geçilir. Güneydeki oda 3.11x5.17 m. ölçülerinde, batı ve güney duvarında birer mazgal pencere ile güney duvarında ise bir adet niş bulunur. Ortadaki oda, 3.02x6.12 m. ölçülerinde, batısında tamamıyla ahşaptan 0.96 m. dışa taşınılı inşa edilmiş şahnişin bölümü yer alır. Şahnişinin kuzey ve güney yönünde birer, batısında benzer mimari özelliklere sahip üç pencere yer almaktadır (Şek. 29-31).



Şek. 29-31: Sağır Müftü Konağı Üst Kat İç Mekân Görünüşleri (Ş. Öztürk 2008)

Sofanın kuzeyinde bulunan oda 2.88x4.65 m. ölçülerindedir. Odanın batı duvarı üzerinde bir mazgal pencere, kuzey duvarının ortasında dekoratif özellikleri olan bir ocak ve bir niş bulunmaktadır. Sofanın kuzey duvarının ortasında çift kanatlı kapı yardımı ile 3.15x3.95 m. ölçülerindeki oda bölümüne geçiş sağlanmaktadır. Odanın doğu duvarı üzerinde bir adet pencere, batı duvarının ortasında ise çift kanatlı bir kapıyla 2.99x5.24 m. ölçülerindeki dikdörtgen planlı odaya geçilir (Şek. 19, 20). Odanın batı duvarı üzerinde bir mazgal pencere ile kuzey duvarında bir niş yer alır. Odanın kuzey duvarından üst kata ulaşımı sağlayan tek kollu ahşap merdiven bulunur.



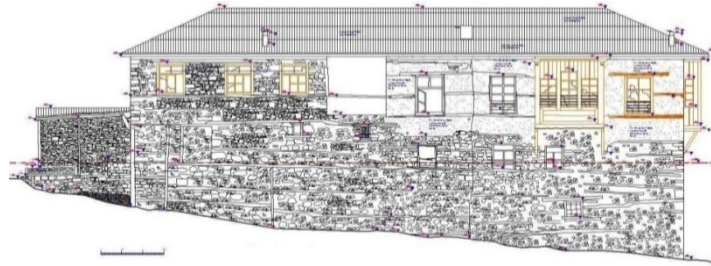
Şek. 32, 33: Sağır Müftü Konağı Zemin Kat İç Mekân Görünüşleri (Ş. Öztürk 2008)

Duvarın batı bölümünde ise dört basamaklı ahşap bir merdiven ve kapı yardımı ile 2.88x9.10 m. ölçülerindeki başka bir odaya geçiş sağlanır. Bu odanın batı bölümünde tıpkı orta oda düzenlenmesine benzer bir ahşap şahnişin yer almaktadır (Şek. 29-33). Odanın kuzey duvarı üzerinde yer alan 0.80 m. genişliğindeki bir kapı yardımı ile diğer bir dikdörtgen planlı odaya geçiş sağlanır. Oda 2.87x7.71 m. ölçülerinde olup batı duvarı üzerinde bir pencere yer alır.

Odanın kuzey duvarındaki bir kapı ile 2.61x5.00 m. ölçülerindeki diğer bir odaya geçilir. Odanın batı duvarı boyunca devam eden alt kattan üst bölüme çıkışı sağlayan ikinci bir merdiven mevcuttur. Odanın batı duvarı üzerinde bir pencere yer alır. Odanın güneydoğu köşesinde bir kapı ile 2.89x4.89 m. ölçülerindeki mutfağa geçilir. Mutfakın kuzey duvarı üzerinde bir, güney duvarında ise iki adet pencere bulunmaktadır. Odanın kuzeydoğu köşesindeki bir kapı ile üst katın son odasına geçilir. Oda, 2.79x4.99 m. ölçülerinde, kuzey ve batı duvarı üzerinde bir pencere ile doğu duvarı üzerinde ise bir niş bulunur (Şek. 29-33).¹⁷

2.2. Cepheler

Sağır Müftü Konağı'nın en hareketli cephesi batı cephesidir. Cephe, 31.53 m. genişliğinde, yüksekliği cephenin oturduğu arazi eğimine göre farklılık gösterip kuzey güney yönüne doğru yükseklik artmaktadır (Şek. 10, 14, 27, 34, 35).

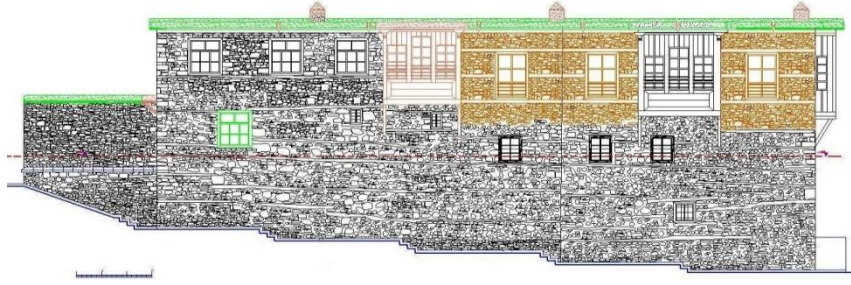


Şek. 34: Sağır Müftü Konağı Batı Cephe Rölövesi (Ş. Öztürk 2008)

Batı cephesinin üst kısmında ahşaptan inşa edilmiş iki adet 3.30 m. genişliğinde şahnişin bölümü yer almaktadır. Her şahnişin üzerinde önde üç, yanlarda ise iki toplam beş adet dikdörtgen planlı pencere bulunur. Cephenin alt katının değişik kotlarında altı adet pencere yer alır. Bodrum katında ise bir adet pencere yer alarak cephenin şekillenmesinde

¹⁷ Öztürk-Coşkun 2014, 62-69.

önemli bir yer tutar. Batı cephesinin değişik kotlarında çok sayıda yuvarlak kesitli yaklaşık 0.10 m. çapında kilden imal edilmiş barbakanlar yerleştirilmiştir (Şek. 10, 14, 27, 34, 35).



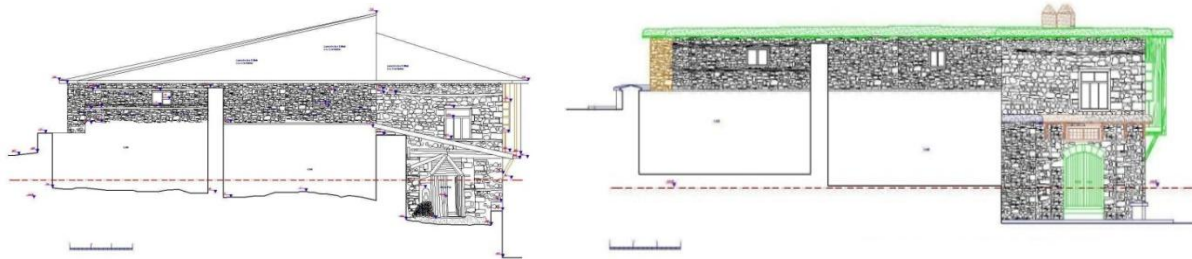
Şek. 35: Sağır Müftü Konağı Batı Cephe Restitüsyonu (Ş. Öztürk 2008)

Sağır Müftü Konağı'nın güney cephesi 11.21 m. genişliğindedir. Güney cephesi yüksekliği cephenin oturduğu arazi eğimine göre farklılık gösterip, doğu batı yönüne doğru yüksekliği artmaktadır. Cephenin şekillenmesinde üst kattaki şahnişin çıkıntısı ve farklı yükseklik ile genişlikteki üç adet pencere bulunur. Cephe sathı muhtemelen daha sonraki müdahalelerde kireç katkılı harç ile sıvanmıştır (Şek. 36, 37). Sağır Müftü Konağı'nın kuzey cephesi 20.09 m. uzunluğunda, yüksekliği ise zeminin topografyasına bağlı olarak değişmektedir.¹⁸



Şek. 36, 37: Sağır Müftü Konağı Güney Cephe Rölöve ve Restitüsyonu (Ş. Öztürk 2008)

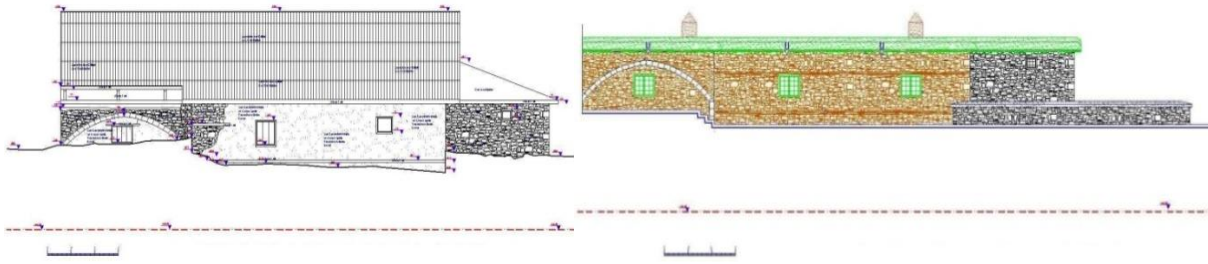
Cephenin batı köşesinde giriş kapısı yer alır. Daha düşük kotta yer alan zemin kat giriş kapısı ve cephenin farklı kotlarında, değişik ölçülerde, üç adet pencere yer alır. Kuzey cephesi genel olarak sağır bir cephe özelliğindedir. Konağın kuzey cephesine bitişik olarak inşa edilen Ahmet Ağa Camii cephenin hareketliliğini önlemiştir. Caminin örtü sistemi tamamıyla yıkık, cami beden duvarlarının üzeri sağlamlaştırılmıştır (Şek. 36, 37).



Şek. 38, 39: Sağır Müftü Konağı Kuzey Cephe Rölöve ve Restitüsyonu (Ş. Öztürk 2008)

Konağın doğu cephesi 20.90 m. uzunluğundadır. Cephenin yüksekliği diğer cephelere oranla arazinin topografyasına bağlı olarak daha düşüktür. Cephenin güneyinde kesme taştan inşa edilen kemer içerisinde bir diğer bölümlerde ise üç adet farklı ölçülerde pencereler önemli yer tutar (Şek. 38-41).

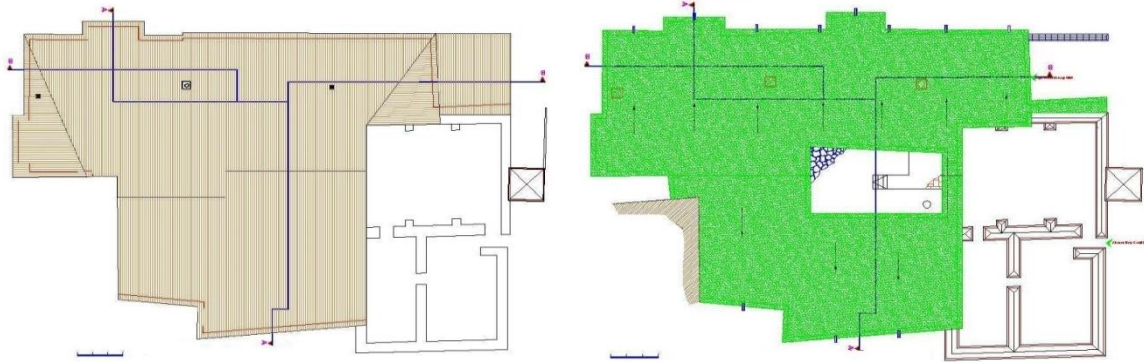
¹⁸ Öztürk-Coşkun 2014, 65-69.



Şek. 40, 41: Sağır Müftü Konağı Batı Cephe Rölöve ve Restitüsüonu (Ş. Öztürk 2008)

2.3. Düz Toprak Dam

Sağır Müftü Konağı'nın üst kat plan biçimine göre düzenlenen düz toprak dam sıkıştırılmış çorak topraktan inşa edilmiştir. Yapının dört cephesinden 0.30 m. dışa taşıntılı olarak 0.35 m. yüksekliğindeki düz bir saçak yardımıyla düz toprak dama geçiş sağlanmıştır. Farklı yükseklikteki toprak düz damlı evin iç avlusu açık bir konumdadır (Şek. 38, 39).

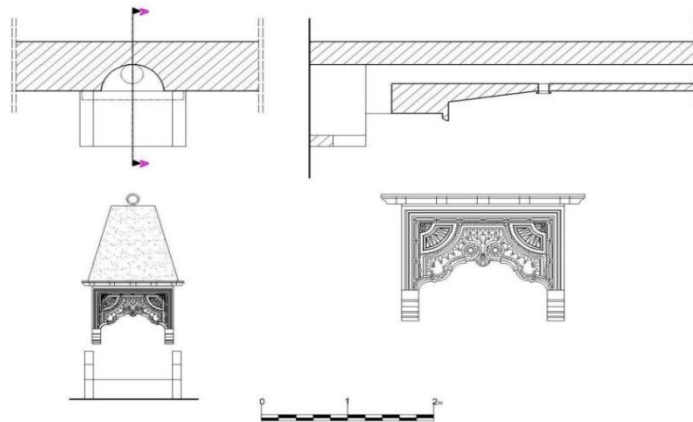


Şek. 42, 43: Sağır Müftü Konağı Düz Dam Rölöve ve Restitüsüonu (Ş. Öztürk 2008)

Düz damın üzerinde kare formlu üç adet kerpiçten üzeri çamur sıvalı olarak inşa edilmiş baca bulunur. Toprak düz dam üzerindeki kar ve yağmur sularının tahliye edilmesi için doğu ve batı yönlerine 11 adet ahşap çörten yerleştirilmiştir (Şek. 42, 43).¹⁹

2.4. Süsleme

Sağır Müftü Konağı'nın oldukça sade yapılı olup üst kattaki ocak alınlığındaki süsleme dışında herhangi bir süsleme kullanılmamıştır (Şek. 44).



Şek. 44: Sağır Müftü Konağı Ocak Detayları (Ş. Öztürk 2008)

¹⁹ Öztürk-Coşkun 2014, 70.

2.4. Yapım Malzemesi ve Tekniği

Ağır kış şartlarına maruz kalan Doğu Anadolu Bölgesi'ndeki evler iklim, malzeme, plan tipi, mimari işlev ve biçim olarak Anadolu'nun diğer bölgelerindeki evlerden farklılık göstermektedir²⁰. Geleneksel olarak inşa edilen Sağır Müftü Konağı'nın inşasında yapım malzemesi olarak; yonu taş, moloz taş, kayrak sal taşı, ahşap, kerpiç ve metal malzeme kullanılmıştır. Yapıda bağlayıcı malzeme olarak kireç harcı ve çamur kullanılmıştır (Şek. 44-49).



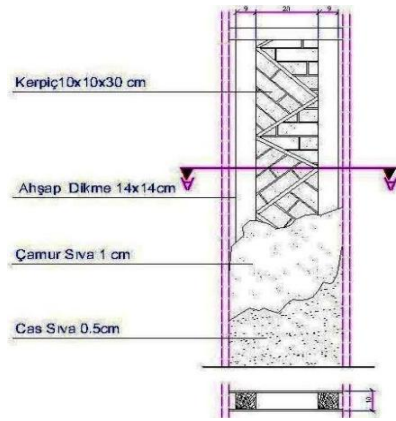
Şek. 45: Harput Marangoz Ustaları Görünüşü (Anonim)

Yonu Taş; konağın merdiven basamaklarında, servis bölümü kemer yapımında, niş ve dolapların inşasında ve yer yer üst kat zemin kaplamasında kullanılmıştır. Moloz Taş; evin temel duvarlarının inşasında kullanılmıştır. Kayrak Sal Taşı; konağın bodrum ve zemin katındaki mekânların zemin döşeme kaplaması ile tretuvarlarda yaklaşık 1.00 m. genişlikte kullanılmıştır.

Metal Malzeme; yöredeki demir ustaları tarafından atölyelerde dövülüp işlenerek pencere, kapı, merdiven ve şahnişin korkuluklarında kullanılmıştır. İmal edilen korkuluklar üzerinde çeşitli bitkisel motifler stilize edilmiştir. Kapı, pencere aksesuarlarının yanı sıra pencere, şahniş ve merdiven korkuluklarında dekoratif olarak kullanılmıştır. Ayrıca, hımış tekniğinde inşa edilen duvarların ve sıvalı satırlarda ahşap doğramalar üzerinde, aderansın iyi olması amacıyla metal rabis teli kullanılmıştır. Ahşap Malzeme; konağın tüm kapı, pencere ve dolap doğramalarında, iç bölme bağdadi duvar yapımında, oda, sofaların iç duvar pervazlarında, dolap nişlerinde, ara kat ve üst kat ahşap giriş (cisir) merteklerde, saçak, düz dama çıkış iç merdiveninde ve çörtlenlerde kullanılmıştır. Ahşap iç bölme duvarlarında bağdadi²¹ ve hımış²² tekniğinde, tam ve yarı işlenmiş halde kullanılarak, duvarlar sağlamlık kazanmış depreme karşı daha dayanıklı hale gelmişlerdir.

²⁰ Arseven 1960, 535-585; 1983, 570-575; Eldem 1984, 16-41; Pektaş 2014, 227-231.

²¹Ahşap karkas elemanları arasına 1-2 cm aralıklar ile yatay çakılan tahtaların üzerine sıva uygulaması ile yapılan yapılara bağdadi denir.



Şek. 46: Sağır Müftü Konağı Duvar Detayı (Ş. Öztürk 2008)

Ahşap malzeme, mimari elemanlar dışında, özellikle sandık, makat, sehpa, sandalye gibi eşyalarda ceviz ağacından yapılır. Şahnişinlerin alt kirişlerinde daha dayanıklı olan ağaçtan imal edilmiş ahşaplar kullanılmıştır. Katlar arasında kullanılan yuvarlak ahşap kirişler, 0.20-0.25 m. çapındadır. Kapı pencere altı, subasman ve katlar arasındaki kiriş altlarında çift taraflı 0.15 m. kalınlığında hatıllar kullanılmıştır.



Şek. 47-49: Kerpiç Yapım Görünüşleri (Ş. Öztürk 2008)

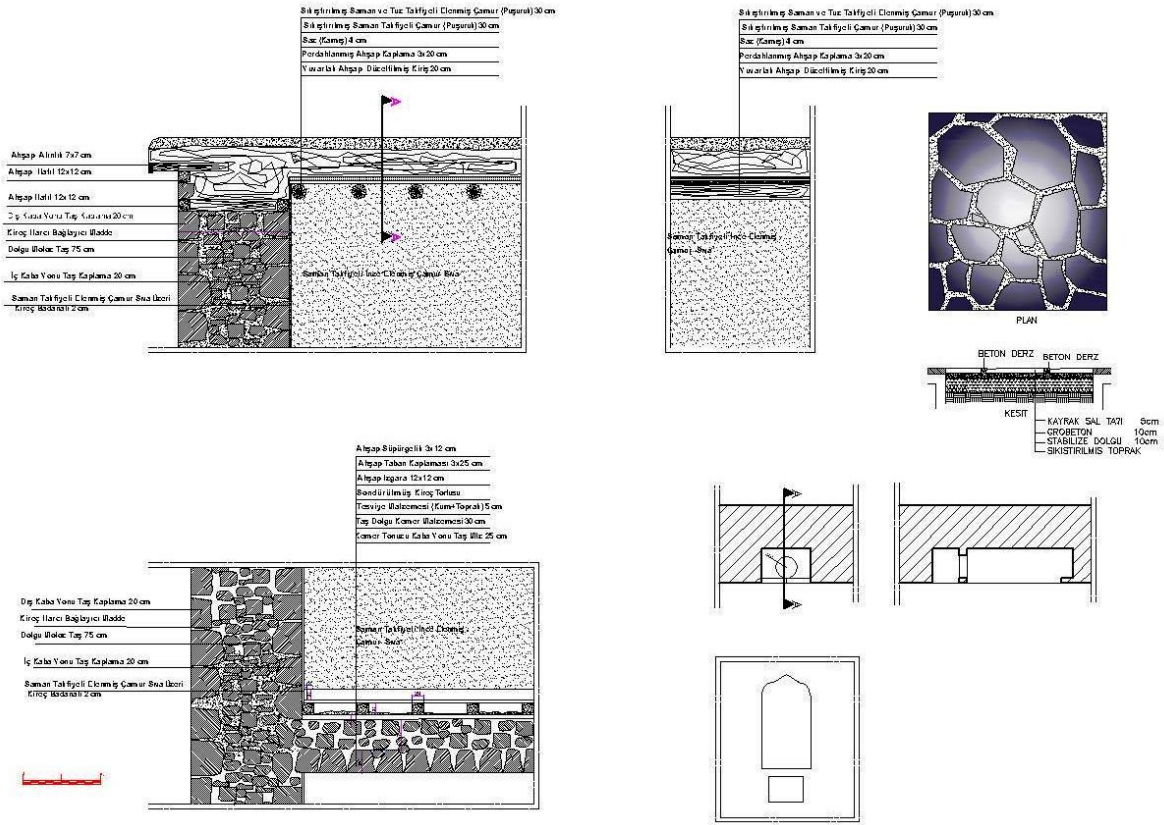
Kerpiç; elenmiş toprağa su, iri kaya tuzu, odun külü ve saman karıştırılarak elde edilen çamur, kerpiç, çamur ve sıva olarak kullanılmıştır. Çamurla sıvanan duvarların üzeri kireçle badalanmıştır. Geleneksel Harput evlerinde kullanılan, 0.10x0.20x0.33 m. ölçülerindeki kerpiçe anaç kerpiç, 0.10x0.15x0.33 m. ölçülerindeki kerpice ise kuzu kerpiç adı verilir.²³ Ayrıca, bağdadi duvarlarda ahşap dikmeler arasında kullanılan kerpiçler ise 0.10x0.60x0.60 m. ölçülerinde üçgen formunda sekiz eşit parçaya bölünerek duvar yapımında kullanılır.²⁴ İçerisine saman, tuz ve su ilave edilerek hazırlanan çamur hamuru, bir hafta bekletildikten sonra, özel olarak hazırlanan kalıplar içerisine dökülerek güneşte kurutulduktan sonra kullanılır (Şek. 47-50).²⁵

²²Yapıda taşıyıcı sistem olarak ahşap malzemeden faydalanılmış, duvarları için taş, tuğla ve kerpiçten inşa edilmiş yapı tekniğine hımış denir.

²³ Öztürk 2013, 219.

²⁴ Öztürk 2011, 23-29.

²⁵ Öztürk 1996, 61-63; 2013, 103-122.



Şek. 50: Sağır Müftü Konağı Malzeme ve Yapı Eleman Detayları (Ş. Öztürk 2008)



Şek. 51, 52: Sağır Müftü Konağı Güney ve Kuzey Görünüşleri (Ş. Öztürk 2009)

3. Onarım Çalışmaları

Sağır Müftü Konağı'nın koruma ve uygulama projeleri Koruma Bölge Kurulu tarafından 2008 yılında onaylandıktan sonra, Elazığ Belediyesi tarafından onarım ihalesi 2009 yılında yapılmıştır.



Şek. 53-55: Sağır Müftü Konağı Güney ve Kuzey Görünüşleri (Ş. Öztürk 2009)

Konağın onarım çalışmaları Elazığ Belediyesi Fen İşleri Müdürlüğü teknik kontrol elemanları, yüklenici firmanın teknik elemanları ve proje müellifinin ortak ve eşgüdümünde her haftalık periyodik yerindeki denetiminde 2009-10 yıllarında yapılarak tamamlanmıştır (Şek. 51-64). Yüklenici firma iş programında yer alan çalışma esnasında yapının çevre ile ilişkisini kesmek ve iş güvenliğini sağlamak amacıyla geçici koruma çit ile çevreleyerek gerekli can ve mal güvenlik önlemlerini almıştır.



Şek. 56-58: Sağır Müftü Konağı Cephe Onarım Görünüşleri (Ş. Öztürk 2009)

Onarımın başlangıçtan son aşamasına kadar tüm çalışmaları belgelemek amacıyla görsel fotoğraf ve video çekimleri yüklenici firma ve kurum elemanlarınca günlük olarak hazırlanarak arşivlenmiştir. Onarım çalışmalarında öncelikle muhdes olarak sonradan ilave edilen tüm yapı eleman ve bölümler özgün yapıya zarar vermeden kalifiye elemanlarca kaldırılmıştır. Daha sonra yapı içten ve dıştan ahşap iskele kurularak düşeyde yapısal statik sorunlu olan tüm duvar bölümleri askıya alınmıştır (Şek. 51-64).

Konağın düz toprak damı yapısal taşıma özelliğini büyük oranda yitirdiğinden dolayı tamamıyla kaldırılmıştır. Beden ve iç duvarların yapısal özellikleri dikkate alınarak sağlam olan bölüme kadar söküm işlemi yapılarak kayıt altına alınmıştır. Servis ve üst katlardaki bazı ara bölme duvarların taşıyıcılık özelliğini tamamen kaybettiği için sağlam zemin elde edilinceye kadar sökülerek, düz dam seviyesine kadar aslına uygun olarak geleneksel yapı yöntemi ve teknikleri kullanılarak yeniden inşa edilmiştir (Şek. 59-64).



Şek. 59-61: Sağır Müftü Konağı İç Mekân Onarım Görünüşleri (Ş. Öztürk 2009)



Şek. 62-64: Sağır Müftü Konağı Onarım Görünüşleri (Ş. Öztürk 2009)

Konağın tüm kapı-pencere, hatıl, zemin ve tavan kaplamaları aslına uygun bir şekilde yeniden yapılmıştır. Sağır Müftü Konağı'nın inşasında dört tip duvar örgü tekniği kullanılmıştır. Konağın batı ve güney dış beden duvarları ile bodrum katın tamamı sıralı moloz taş dolgu tekniğinde inşa edilerek bağlayıcı olarak kireç harcı kullanılmıştır.



Şek. 65-67: Sağır Müftü Konağı Onarım Görünüşleri (Ş. Öztürk 2009)

Zemin, üst ve servis bölümlerinde ise iki tam bir yarım kerpiç duvar kullanılmıştır. Ahşap ve kerpicin birlikte kullanıldığı bağdadi tekniği ile ahşap dikmeler her iki yandan ince lata çıtalarla örgülü duvar teknikleri karma olarak kullanılmıştır. Kerpiç, bağdadi ve hımış tekniğinden inşa edilen duvarlar tüm satırları boydan boya rabis teli kullanılarak odun külü katkılı çamur sıvalı olarak inşa edilmiştir. Onarım çalışmalarında özgün ve sağlam bir konumda olan yapı elemanları ocak gibi elemanlar temizlik, bakım ve onarımları uzman elemanlarca yapılarak dekoratif süsleme ve bezemelerine özen gösterilmiştir (Şek. 51-70).



Şek. 68-70: Sağır Müftü Konağı Ocak Onarım Görünüşleri (Ş. Öztürk 2009)

Onarım çalışmalarında kerpiçten yapılmış duvarların kapı pencere alt ve üst bölümleri ile ara kat ile düz toprak kat seviyelerinde bağlantılı olarak 0.15 m. kalınlığındaki ahşap hatıllar kullanılarak çerçeve sistemi oluşturularak kuşatılmıştır. Yapının düz toprak dam bölümü koruma onaylı projesine uygun olarak yeniden aslına uygun bir şekilde yeniden inşa edilmiştir.



Şek. 71-73: Sağır Müftü Konağı Onarım Görünüşleri (Ş. Öztürk 2009)

Yapıyı oluşturan tüm mekânlar kısa doğrultuda duvarlar üzerine 0.40-0.50 m. aralıklarla yerleştirilen kurutulmuş ve soyulmuş çam, karaağaç, dağ kavağı vb. ağaçlardan hazırlanmış, yuvarlak ve kare kesitli kirişlerle (cisir) çatı iskeleti oluşturulmuştur (Şek. 71-76)²⁶.



Şek. 74-76: Sağır Müftü Konağı Onarım Görünüşleri (Ş. Öztürk 2009)

Düz damlarda eğim yönü genellikle avlu ve sokak tarafına konulan çörtlenlere doğrudur. Düz toprak damda kullanılan sıva çamurunun çatlamaması, su sızmasını engellemek ve

²⁶ Barişta 1991, 34-44; Şahin-Sayın-Yön-Öztürk 2011, 286-293.

üzerinde bitki yeşermemesi için, kaya tuzu ve odun külü ilave edilmiş bir hafta dinlendirildikten ve istenilen kıvama geldikten sonra kullanılmıştır (Şek. 77-85).



Şek. 77-79: Sağır Müftü Konağı Düz Dam Onarım Görünüşleri (Ş. Öztürk 2009)



Şek. 80-82: Sağır Müftü Konağı Ahşap Daldırma-Dinlendirme Emrey Görünüşleri (Ş. Öztürk 2008)

Sağır Müftü Konağı'nın onarımında kullanılan tüm ahşap elemanları özel havuzlar içerisinde daldırma ve dinlendirme yöntemleri kullanılarak emrey edilerek kullanılmıştır. Ayrıca yuvarlak ve kare kesitli kirişlerin duvar içerisindeki bölümleri rutubet ve nemin olumsuz etkisinden korumak amacıyla ziftlenmiştir (Şek. 76-81). Yapının dış batı cephesinin beden duvarı boydan boya temel seviyesine kadar kazılarak zemindeki nem ve rutubeti gidermek, oluşacak kar ve yağmur sularını tahliye etmek amacıyla kapalı drenej sistemi yeniden inşa edilmiştir. Konağın batı cephesindeki yuvarlak kesitli barbakanların temizlik ve bakımları yapılmıştır (Şek. 82-88).



Şek. 83-85: Sağır Müftü Konağı İç Mekân Onarım Görünüşleri (Ş. Öztürk 2009)



Şek. 86-88: Sağır Müftü Konağı Drenaj Onarım Görünüşleri (Ş. Öztürk 2008)

4. Sonuç

Doğu Anadolu Bölgesi'nde yer alan Harput coğrafi-stratejik konumundan dolayı, eski çağlardan günümüze kadar birçok uygarlığın yaşadığı ve çok sayıda mimari eserin bulunduğu Anadolu'nun en eski kültürel yerleşim merkezlerinden biridir. Harput'ta konut mimarisinin oluşumunda temel etkiler; coğrafi koşullar, örf, adet, malzeme, sosyal hayat tarzıdır.



Şek. 89-91: Sağır Müftü Konağı Onarım Sonrası İç Mekân Merdiven Görünüşleri (Ş. Öztürk 2009)

Sağır Müftü Konağı'nın plan, cephe, örtü sistemi, avlu ve çevre ilişkisi olarak arsanın engebeli yapısına uygun bir şekilde düzenlenmiştir (Şek. 89, 96). Anonim mimari ustalar tarafından inşa edilen konağı meydana getiren mekânlar sofa çevresinde sıralanarak evin planını oluşturur. 2000 yılı başında itibaren Harput ve Elazığ'da yaptığımız araştırma ve incelemelerde toplam 40 adet geleneksel evin rölöve, restitüsyon ve restorasyon plan ve envanterleri detaylıca hazırlanmıştır.



Şek. 92-94: Sağır Müftü Konağı Onarım Sonrası İç Mekân Görünüşleri (Ş. Öztürk 2009)

Hazırlanan tüm veriler 2014 yılında oluşan "Geleneksel Harput ve Elazığ Evleri" kitabı haline dönüştürülmüştür. Çalışmada yer alan tüm evler plan, yapım malzemesi, cephe

tipolojisi olarak hem bölge hem de Anadolu geleneksel konut mimarisi ile karşılaştırma yapılmıştır.



Şek. 95: Sağır Müftü Konağı Kuzeybatı Genel Görünüşü (Ş. Öztürk 2010)

Harput evlerinde de örtü sistemi Anadolu'daki farklı coğrafyalardaki özellikle Van,²⁷ Şanlıurfa,²⁸ Kayseri,²⁹ Konya,³⁰ Erzurum³¹ vb. kentlerdeki sivil mimari yapılarında gibi olduğu ana yapı malzemesi kerpiç ve düz toprak damdır.³² Geleneksel Harput evleri iç sofalı plan tasarımına sahip geleneksel Anadolu evinin en yaygın olan planı tipidir. Genellikle yoğun olan yerleşim alanlarında, dış sofalı evlere oranla daha ekonomik olmalarından dolayı iç sofalı plan tercih edilmiştir. XVII. yüzyıldan itibaren merdiven odalar arasında, XIX. yüzyıl sonlarında ise sofa aksında yer almıştır. Bu tür iç sofalı, ikiyüzlü planlı evlerde, sofa ya güneşli, manzaralı yöne veya sokak ya da caddeye yönlendirilmiştir.³³

Geleneksel Harput evlerinin, genel plan şemaları, evleri kullanan ailelerin sosyal ve ekonomik durumlarına göre planlanmıştır. Evlerin iç kısmındaki mekânların düzenlenişi ve isimlendirilişi, aynı bölgenin diğer şehirlerindeki evler ile farklılık göstermektedir. Kamulaştırma ve onarımı Elazığ Belediyesi tarafından yapılan Sağır Müftü Konağı 2012 yılında itibaren kentteki birçok kültürel ve turizm çalışmalarında kullanılarak hizmet vermektedir.

Sonuç olarak Harput Sivil mimari yapıları içerisinde önemli bir yeri olan Sağır Müftü Konağı'nın gelecek kuşaklara aktarılması oldukça önemlidir. Yapılan çalışmalar Mimarlık ve Sanat Tarihçileri araştırma ve bilimsel çalışmalarında kaynak oluşturarak önemli bir boşluğu dolduracaktır.

²⁷ Öztürk-Belli 2012, 141-160.

²⁸ Akkoyunlu 129.

²⁹ Çakıroğlu 1952, 19.

³⁰ Berk 1951, 125-132.

³¹ Karpuz 1984, 32.

³² Öztürk 2006, 7-23; 2009, 86-95; 2014, 633-650.

³³ Hacıbaloglu 1989, 9-16.



Şek. 96: Sağır Müftü Konağı Güneybatı Genel Görünüşü (Ş. Öztürk 2010)

Kaynakça

- Akkoyunlu, Z. 1989, *Geleneksel Urfa Evlerinin Mimari Özellikleri*, Türk Tarih Kurumu Basımevi: Ankara.
- Arseven, C. E. 1960, *Türk Sanat Tarihi (Meskenler)*, Ankara.
- Arseven, C. E. 1983, *Sanat Ansiklopedisi (Evler)*, İstanbul, 570-575.
- Berk, C. 1951, *Konya Evleri*, İTÜ Mimarlık Fakültesi Yayınları: İstanbul.
- Çakıroğlu, N. 1952, *Kayseri Evleri*, İstanbul Teknik Üniversitesi Mimarlık Fakültesi Yayınları: İstanbul.
- Çal, H. 1987, "Tokat Evleri", *Türk Tarihinde ve Kültüründe Tokat Sempozyumu*, (2-6 Temmuz 1980), 366, 367.
- Demirkol, A. 2005, "Geleneksel Harput Evlerinin Korunması ve Yaşatılması", *Dünü ve Bugünüyle Harput I*, Türkiye Diyanet Vakfı Yayınları: Ankara.
- Erzen, A. 1984, *Doğu Anadolu ve Urartular*, Türk Tarih Kurumu Basımevi: Ankara.
- Eldem, S. H. 1984, *Türk Evi Osmanlı Dönemi I*, Güzel Sanatlar Matbaası: İstanbul.
- Esmer, M. A. 1992, *Avanos'un Eski Türk Evleri*, Türk Tarih Kurumu Basımevi: Ankara.
- Hacıbaloğlu, M. 1989, *Geleneksel Türk Evi ve Çağımıza Ulaşılmasının Nedenleri*, Gazi Üniversitesi Müh. Mim. Fak. Yayınları: Ankara.
- Karpuz, H. 1984, *Erzurum Evleri*, Ankara.
- Karakuş, Ü. C.-İbrahimzade, K.-Öztürk, Ş. 2011, "Geleneksel Ahlat Evlerinin Plan Gelişimi", *IV. Uluslararası Van Gölü Havzası (17-21 Haziran 2008-Ahlat)*, 265-270.
- Kevorkian, R. H.- Paboudjian, P. B. 2012, *1915 Öncesinde Osmanlı İmparatorluğu'nda Ermeniler*, Aras Yayıncılık: İstanbul.

- Köker, O. 2008, *100 Yıl Önce Türkiye 'de Ermeniler*, Aras Yayıncılık: İstanbul.
- Pektaş, C. 2014, *Türk Evi*, Yapı-Endüstri Yayınları: İstanbul.
- Öztürk, Ş. 2004, “Van Evlerinin Plan Oluşumu ve Gelişimi”, *Van Gölü Havzası Sempozyumu, 08-10 Eylül 2004*, 101-114.
- Öztürk, Ş.- Belli, V. E. 2012, “Erzurum Geleneksel Evlerinde Mutfak ve Tandır Evi”, *III. Uluslararası Doğu Anadolu Bölgesi Geleneksel Mutfak Kültürü ve Erzurum Yemekleri Sempozyumu (19-21 Ekim 2011-Erzurum)*, 141-160.
- Öztürk, Ş.-Coşkun, M. 2014, *Geleneksel Harput ve Elazığ Evleri*, Grafikkent Dijitalbaskı: Elazığ.
- Öztürk, Ş. 2018, *Geleneksel Van Evleri C. I-II*, Ormat Matbaacılık: Kayseri.
- Öztürk, Ş.- Bekiroğlu, S. 2010, “Geleneksel Van Evlerinde Bahçe-Hayat ve Mutfak İlişkisi”, *I. Uluslararası Doğu Anadolu Bölgesi Geleneksel Mutfak Kültürü ve Doğu Anadolu Bölgesi Geleneksel Mutfak Kültürü ve Yemekleri Sempozyumu*, 355-365.
- Öztürk, Ş.-Sayan, Y. 1996, “Bitlis’in Tarihi Evlerine Bir Bakış”, *Van Gölü Çevresindeki Kültür Varlıkları Sempozyumu Bildirileri*, 101-129.
- Öztürk, Ş. 2013, “Mud Brick, Bat and Natural Mud Brick in the Production Techniques in Van”, *Kerpiç’13, New Generation Earthen Architecture: Learning from Heritage, International Conference 11-15 September*, 121-133.
- Öztürk, Ş. 2012, “Harput Hacı Kerim Sunguroğlu Konağı Kazı ve Restorasyonu”, *Uluslararası Katılımlı XVI. Ortaçağ-Türk Dönemi Kazıları ve Sanat Tarihi Araştırmaları Sempozyumu Cumhuriyet Üniversitesi, Sivas 18-20 Ekim 2012*, 633-650.
- Öztürk, Ş. 2009, “Geleneksel Harput Evlerinin Korunması ve Yaşatılması”, *Geçmişten Günümüze Harput Mimarisi*, 86-95.
- Öztürk, Ş. 1996, “Tarihi Van Evleri”, *İş Bankası Kültür ve Sanat Dergisi*, s. 32, İş Bankası Kültür Yayınları: Ankara.
- Öztürk, Ş. 2013, “The Use of Mud Brick in Architecture of Elazığ and Harput”, *kerpiç’13 International Conference New Generation Earthen Architecture: Learning from Heritage, 11-15 September*, 219.
- Öztürk, Ş. 2013, “Tarihi Süreç İçerisinde Van Gölü Havzasında Kerpiç ve Bat’ın Mimaride Kullanımı”, *Atatürk Üniversitesi Güzel Sanatlar Enstitüsü Dergisi*, S.30, 103-122.
- Öztürk, Ş. 2011, “Tarihi Süreç İçerisinde Van ve Çevresinde Bat ve Kerpicin Hazırlanması ve Kullanımı”, *TMMOB Mimarlar Odası Konya Şubesi Kerpiç Sempozyumu, (23-24 Aralık 2011 Konya)*, 23-29.
- Öztürk, Ş. 2011, “Harput Hacı Kerim Sunguroğlu Konağı”, *Elazığ Mimar Dergisi*, TMMOB Elazığ Şubesi Yayınları, S.4, 32-36.
- Sözen, M. 1984, *Cumhuriyet Dönemi Türk Mimarlığı (1923-1983)*, İş Bankası Kültür Yayınları: Ankara.
- Sayan, Y.- Öztürk, Ş. 2001, *Bitlis Evleri*, Türk Tarih Kurumu Basımevi: Ankara.
- Sunguroğlu, İ. 1958, *Harput Yollarında C. I, II, III, IV*, Elazığ Kültür ve Tanıtma Vakfı Yayınları: İstanbul.

Şahin H.-Sayın, E.-Yön, B.-Öztürk, Ş. 2011, “Sağır Müftü Konağı ve Restorasyon Çalışmaları”, *Yedinci Ulusal Deprem Mühendisliği Konferansı (30 Mayıs-3 Haziran)*. 286-293.

Tuncer, O. C. 1999, *Diyarbakır Evleri*, Nurol Matbaacılık: Ankara.