

Zihin Farklı Bireyler İçin Bağımsız Yaşam Merkezi Tasarım Parametreleri

Nuriye Nida ÇELEBİ ŞEKER^{1*}, Saadet AYTIS¹

Öz

Engelli olarak tanımlanan bireylerin hem özel eğitime hem de aile içinde eksik kalmayan ama aşırıya da kaçmayan özel muameleye ihtiyaçları vardır. Hayatları boyunca yardıma ihtiyaç duymaları ve ebeveynlerinin kendilerinden önce dünyadan ayrılacağı gerçeğiyle, bu bireyler için yabancılık çekmeden, mutlu bir şekilde hayatlarını sürdürebilmelerini sağlayacak ve ebeveynlerinin yaşamları sırasında alışık hale geldikleri yaşam standart ve alışkanlıklarını sürdürebilecekleri bir yaşam merkezinin varlığı önem taşımaktadır.

Çalışma kapsamında zihin farklı bireyler için tasarlanması düşünülen Bağımsız Yaşam Merkezi (BYM) tasarım parametrelerinin oluşturulması ve oluşturulan parametreler doğrultusunda benzer bir konuda hazırlanacak bir merkez için, farklı yer ve zamanlardaki özel koşullara göre; temel olan fonksiyonlar baz alınarak, bazı fonksiyonlar sadeleştirilerek/değiştirilerek ve/veya eklenerek yol gösterici olması hedeflenmektedir.

Mekânın kullanıcısı olan zihin farklı bireylerin özellikleri ve ihtiyaçları ortaya konarak, BYM kapsamında yer alacak mekânlar ve ilişkileri belirlenmiş, fonksiyonel kalite ve evrensel tasarım kavramı temel alınarak mekânların tasarımında belirleyici olacak ilkeler oluşturulmuştur. Bu ilkeler doğrultusunda mekân kullanıcılarına ve tasarımcılara özel bazı önerilerde bulunulmuştur.

Anahtar Kelimeler: Zihin Farklı Birey, Bağımsız Yaşam Merkezi, Herkes İçin Tasarım, Evrensel Tasarım, Fonksiyonel Kalite.

Independent Living Center Design Parameters for Mentally Different Individuals

Abstract

Individuals who are defined as disabled need both special education and special treatment within the family, which is not incomplete but not excessive. With the fact that they need help throughout their lives and that their parents will probably pass away before them, it is important for these individuals to have a life center that will enable them to live happily without feeling stranger and to maintain the living standards and habits that their parents provided during their lives.

Within the scope of the study, the Independent Living Center (ILC) design parameters, which are thought to be designed for different individuals, and these principles according to the special conditions in different places and times; based on the basic functions, it is important to adapt some functions by simplifying / changing and / or adding them, and it is aimed to be a guide for a center to be prepared on a similar subject.

¹ Mimar Sinan Güzel Sanatlar Üniversitesi, Mimarlık Fakültesi, İç Mimarlık Bölümü

*İlgili yazar/Corresponding author: nida.celebi@msgsu.edu.tr

Gönderim Tarihi / Received Date: 23.05.2021

Kabul Tarihi / Accepted Date: 09.03.2022

By putting forward the characteristics and needs of different minds individuals who are the users of the space, the spaces to be included in the scope of ILC and their relations have been determined, and principles that will play a role in the design of the spaces in line with the functional quality and universal design have been established. In line with these principles, some specific suggestions have been made to the users and designers of the space.

Keywords: Mentally Different, Independent Life Center, Design For Everyone, Universal Design, Functional Quality.

1.Giriş

Engellilik, çok kapsamlı bir kavram olduğundan ve kendi içinde çeşitlilik gösterdiğinden farklı disiplinler farklı tanımlara yer vermekte; literatürde, toplumsal yaşamda, yasal düzenlemelerde “*sakat, özür, engelli*” kelimeleri anlam farklılıklarına sahip olmalarına rağmen birbirlerinin yerine aynı manayı karşılamak için kullanılmaktadır.

Engellilikle ilgili yapılan farklı tanımlar hatta kullanılan farklı kelimeler bir kavram kargaşasının varlığını ortaya koyarken, aslında engelinin toplumda yaşadığı durumu da hem özetlemekte hem de simgelemektedir ve bu konuda kat edilecek uzun bir yol olduğunu göstermektedir.

Engellilik durumu, toplumda olağan olarak nitelenen bireylerin sayıca çokluğu ve oran olarak büyük dilimin içinde olmaları nedeniyle oluşan bir algı durumudur. Engelli olarak ifade edilen fizik ve zihin farklı bireylerin çoğunlukta olması varsayımında karşılaşılan fiziki ve toplumsal kabul kriterlerinde değişiklikler olacağı açıktır. Genel kabullerin ve yapıları çevrenin herkes için erişilebilir olmasıyla engellerin kalkacağı ve engellilik kavramının yok olacağı ihtimali üzerine çalışılması önem taşımaktadır.

Yaşamları süresince yardıma ihtiyaç duymaları ve ebeveynlerinin kendilerinden önce dünyadan ayrılacakları ihtimali düşünülerek bu bireyler için; yabancılaşmaktan, mutlu bir şekilde hayatlarını sürdürebilmelerini sağlayacak ve alışık oldukları yaşam standart ve alışkanlıklarını devam ettirebilecekleri bir yaşam merkezinin varlığı önem taşımaktadır. Çalışma kapsamında ‘engelli’ ifadesi yerine ‘farklı’ kelimesi kullanılmış ve zihin farklı bireyler esas alınarak, onların, bağımsız ve alışık oldukları standartlarda yaşam sürmelerini sağlayacak bir *Bağımsız Yaşam Merkezi (BYM)*’nin tasarım kriterleri oluşturulmuştur.

2.Bağımsız Yaşam Merkezi Tasarımına Yön Verecek Kullanıcı Özellikleri ve İhtiyaçlar

Zihin farklı bireyler için; farklılığın türü, adı ne olursa olsun özelliklerinde veya yetilerinde birbirlerine göre farklılıklar, üstünlükler olsa da yeme, uyuma, eğitim gibi öncelikli temel gereksinimlerini karşılarken fazladan çaba sarf etmemek, engellenmemek ve yaşadıkları toplum tarafından kabul edilmek ve yaşamlarını alışık oldukları ortamlarda/mekânlarda, standartlarını koruyarak sürdürmek büyük önem taşımaktadır. Farklı olmalarına rağmen mekânsal olarak herkesin kullanımına uygun herhangi bir mekânda bazı eklemeler ve tedbirlerle hayatlarını bağımsız bir şekilde sürdürebileceklerdir. Bu eklemeler ve tedbirleri mekânlarda uygulayabilmek adına öncelikle kullanıcıların özellikleri ve ihtiyaçları saptanmalı, bu doğrultuda mekân tasarımlarına yön verilmelidir.

Zihin farklı bireylerin bazılarının yeme bozukluklarına sahip olmaları (Hakverdioğlu, 2006, s. 8-30), (Çıtak, 2016, s. 25-28) kilo alma eğilimlerine neden olmaktadır (Bolu Sert,

2017, s. 12), (Başar Şenyılmaz, 2017, s. 33-35). Kilo problemi yaşayan, beslenme bozukluğuna sahip olan ve/veya olmayan bireyler için ruh ve beden sağlığı açısından fiziksel aktivite ve programlı yapılacak kondisyon hareketleri büyük önem taşımaktadır. Ayrıca uyku problemleri de zihin farklı bireylerde yaygın olarak görülmektedir (Ağlamış, 2016, s. 19), (Çankaya, 2019, s. 19). Birbirini etkileyen, bir zincirin halkaları gibi kabul edilebilen uyku, beslenme ve hareket doğru bir düzende olmazsa herkeste olduğu gibi zihin farklı bireylerde de çeşitli davranış problemlerini beraberinde getirebilmektedir (Çıtak, 2016, s. 27), (Başar Şenyılmaz, 2017, s. 21-23). Bu sebeple düzenli beslenme&uyku terapileri uygulanması, jimnastik, yoga vb. fiziksel aktivitelerin sağlanması bu sorunlara bir çözüm getirebilir. BYM kapsamında terapi mekanları, beslenme merkezi, aktivite&spor alanlarının bulunması önerilebilir.

Zihin farklı bireylerin algısal yetenekler, yaratıcılık, öğrendikleri bir bilgiyi başka ortamlara uyarılama, bilgileri gruplandırma, bir problemin çözümünü; planlama, kontrol etme, uygulama, sonuçlarını değerlendirme konusunda yetersizlikleri ve dikkat problemleri sebebiyle bilgileri sınırlı kalmakta, soyut kavramları somut kavramlara göre daha zor anlamaktadırlar (MEB, 2008, s. 4-5), (MEB, 2016, s. 8-9), (Bolu Sert, 2017, s. 11). Bu bağlamda özel eğitim alma ihtiyaçlarını karşılayacak bir okul/eğitim biriminin varlığı BYM kapsamında gereklidir. Sembol, şekil, resim ve logolara ilgi duyduklarından “DOKUNMA” yazan ve büyük kırmızı bir “X” içeren görsel kullanmak, sadece “dokunma” şeklinde sesli ifade etmekten daha fazla işe yararmaktadır (Saranlı, 2014). Bu sebeple BYM kapsamında tasarlanacak mekânlarda görsellerden, grafiklerden faydalanmak, net ifadeler kullanmak algılanabilirliği artırması açısından önem taşımaktadır.

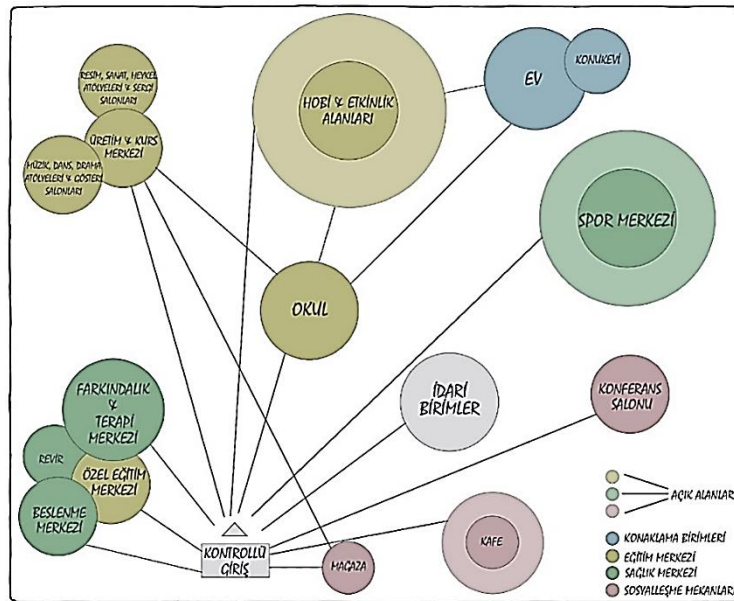
Zihin farklı bireylerde, sallanma, dönme, parmak ucunda yürüme, kanat çırpma, kısıtlı, törensel ilgiler sıklıkla görülmekte, günlük işleri hep aynı şekilde yapma, aynı yoldan eve gitme, aynı yemeği yeme gibi sabitlik ve rutine bağlı kalmada ısrarcılık, değişimlere direnç gösterme söz konusu olabilmektedir. Işıklı, renkli, parlak cansız nesnelere ve ayrıntılarına aşırı ilgi gösterme, kapı tokmağı, elbise düğmesi gibi nesnelere küçük parçaları karşısında büyülenme; öte yandan nesnelere aşırı bağlanma, nesnelere bir düzene göre dizme, farklı renk ve şekildeki cisimleri gruplama, işlevsel olmayan objelerle tekrarlayıcı oyunlar oynama, tipik oyun/oyuncağa ilgi göstermeme, objelerin bütününden çok ayrıntısıyla meşgul olma gibi davranışlar gösterebilmektedirler. Ayrıca tek taraflı olarak konuşmak istedikleri bir konu üzerinde ısrar edebilmekte ve insanlarla ilişki kurmada zorluk yaşayabilmektedirler. Bazıları hava durumunu takip etme, haritaları okuma, gezegenlerin yörüngelerini hesaplama gibi daha karmaşık, tekrarlayan davranışlar ve ilgi alanları edinebilmektedir (Başar Şenyılmaz, 2017, s. 24), (Otsimo, 2018). Bu davranışlar, mekânların rutinlere, alışkanlıklara, bireysel alanlara saygı duyularak tasarlanması gerektiğini ortaya koymaktadır. BYM kapsamında olması düşünülen hobi/üretim/kurs merkezleri sayesinde, hem ilgilendikleri konuda bilgi edinip ilerleyebilmeleri hem de bazı ürünler/çıktılar üretebilmeleri sağlanacaktır.

Düşük duyarlılık (hiposensitivite) ve aşırı duyarlılık (hipersensitivite), yani işitsel ve görsel uyarıya karşı hassasiyet olması sebebiyle duyuşal uyarılara karşı tepkileri uygunsuz ve aşırı olabilmektedir (Başar Şenyılmaz, 2017, s. 19-21). Örneğin ağrı eşikleri çok yüksek olmasına rağmen, sadece dokunmaya aşırı tepki göstermekte; acı, soğuk veya sıcaklığa bazen hiçbir tepki göstermezken bazen de tam tersi şekilde davranabilmektedirler (Kanbaş, 2014d), (Çıtak, 2016, s. 25-28), (Başar Şenyılmaz, 2017, s. 17). Bu sebeple BYM kapsamında tasarlanacak mekânlarda aşırı ışık, ses, renk gibi öğelerden kaçınılarak, genel/kamusal ve özel/bireysel mekânlarda gerekli tedbirler alınmalıdır.

Sosyal ilişkilerinde kendilerini bir grup içerisinde kabul ettirecek becerilerinin olmaması, benliklerinin gelişmemiş olması, kendilerini ifade edememek ve başkalarını anlayamamaktan ya da yanlış anlamaktan kaynaklanan güçlük; zihin farklı bireylerin inatçılık, hırçınlık ve kendine zarar verici davranışlar göstermesine yol açmaktadır (MEB, 2008, s. 5), (MEB, 2016, s. 10). Sosyalleşme mekânları, yalnızlık ve öz güven eksikliği hissini azaltmada, bireysel mekânlar da kişisel alanı koruyarak sakinleşmelerini sağlamada önemli rol oynayacaktır. Bu sebeplerle BYM kapsamında hem öz güven/öz benlik/öz saygı gelişimi için hem de günlük yaşama katılmaları için aktif roller alabilecekleri bir kafe ve mağaza alanı önerilmektedir.

Bahsedilen özellikler ve ihtiyaçlar esas alınmak üzere, herkes için tasarım anlayışı uygulandığında, mekânı kullanacak kişilerin farklılığı ne olursa olsun mekânsal veya yapısal olarak çok radikal olmayan kararlarla, tedbirlerle ve değişikliklerle mekân-birey uyumu sağlanacaktır. BYM; konaklama, eğitim, sağlık gibi temel ihtiyaçlara cevap verirken, bireyleri hayata, bağımsız yaşama hazırlamak amacını gütmektedir. Bu bağlamda, merkezde yer alacağı düşünülen mekânlar *Konaklama Birimleri*, *Eğitim Birimleri*, *Sağlık Birimleri* ve *Sosyalleşme Mekânları* olmak üzere dört ana grupta ele alınmıştır. *Konaklama Birimleri* kapsamında, tam zamanlı ve geçici konaklama üniteleri ile, bireylerin sürekli veya bir süreliğine, ailelerinin ise ihtiyaç halinde geçici konaklaması sağlanacaktır. *Eğitim Birimleri* ile bireylere sunulması gereken özel eğitimin yanında, birtakım hobileri barındıran atölye çalışmaları, kurs ve çalıştayları içeren bir program öngörülmekte, *Sağlık Birimleri*; uyku, yeme terapileri, fiziksel aktivite imkânları sunan alanlar olarak önerilmektedir.

Kapalı alanların yanında aynı zamanda yer yer açık alanlarda da bazı etkinlik ve aktivite mekânları ile sosyal alanlar çeşitlendirilmiş, bireylerin, doğayla, toprakla ve hayvanlarla etkileşimde olmasının sağlanması amaçlanmıştır. Merkezdeki birçok alan sadece sürekli konaklayan bireylere değil, dışarıdan da katılım sağlamak isteyen herkese hizmet verebilecektir. Ayrıca merkezin genelinde bireysel alana saygı duyulan, bunun yanında sosyalleşmeyi de teşvik eden tasarım anlayışı hedeflenmiştir. Mekânlar çeşitlendirilip, artırılabilir gibi temel işlevler tutularak, amacından sapmadan mekânları azaltmak da mümkün olabilir. Şekil 1, merkezde bulunması planlanan mekânlar ve bu mekânların birbirleriyle fonksiyon ilişkisini içermektedir (Çelebi Şeker, 2021).



Şekil 1. Fonksiyon Şeması (Çelebi Şeker, 2021)

3.Bağımsız Yaşam Merkezi Mekân Kurgusu Parametreleri

Çalışma kapsamında farklılığa sahip bireylerin ihtiyaçlarına göre kurgulanmış mekânlar tasarlanırken; herkes için kullanım ön planda tutulmuş, özel gereksinimli bireylerin temel tasarım prensipleri doğrultusunda tasarlanmış olağan mekânlarda bağımsız yaşam sürmeleri için duyarlı bir tutum geliştirilmesi hedeflenmiştir. Zihin farklı bireylerin ihtiyaçlarına ve onlara sunulan mekânsal önerilere, “fonksiyonel kalite²” ve “evrensel tasarım³” yardımı ile ışık tutulduğunda bağımsız yaşam sürdürebilmeleri için bazı mekân kurgusu parametreleri ortaya çıkmaktadır. Zihin farklı bireylerle beraber her bireyin kullanımına uygun tasarlanan çevre, yapı, mekân veya ürün için gerekli olan parametreler aşağıdaki gibi belirlenmiştir (Çelebi Şeker, 2021).

- İşlevsellik
- Esneklik
- Güvenlik
- Erişilebilirlik
- İyi olma durumu
- Bilgilendirme-Yönlendirme
- Mahremiyet-Sosyal etkileşim

Sıralanan mekân kurgusu parametreleri, kendi genel tanımlarına ek olarak, çalışma kapsamındaki Bağımsız Yaşam Merkezi tasarım rehberine katkısı olacak şekilde anlatılmış, açıklanmış ve örneklendirilmiş, zihin farklı bireylerin sahip olduğu bir takım özellik ve ihtiyaçlara göre de özgülleştirilmiştir.

3.1. İşlevsellik

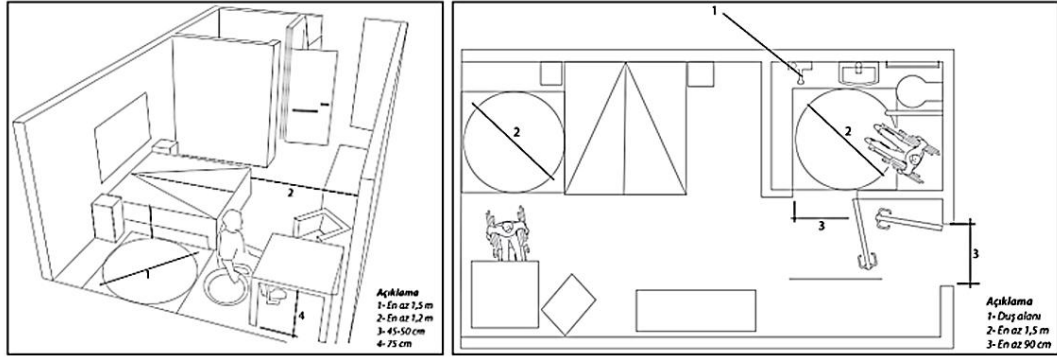
Gereksiz detaylara yer vermeden, kafa karıştırmadan, işlevsellik ve etkin kullanım için yalın ifadeli, kolay kullanıma sahip, her yaş, her cins, engelli (zihinsel, fiziksel, bazı hastalıklara/farklılıklara sahip), hamile, çocuk, yaşlı, hasta, sağlıklı vb. demeden kısacası herkes için eşit şartlar sunan tasarım anlayışlarına yönelmek, özel kullanıcıları olan mekânlar için çok daha önemli hale gelmektedir. Bu anlayış çerçevesinde çalışma kapsamında zihin farklı bireyler için tasarlanacak bağımsız yaşam merkezinin işlevsellik parametresinin göstergeleri aşağıdaki gibi belirlenmiştir.

Yatay kullanım: Birimlerde bulunan giriş, tuvaletler, kafeterya, bekleme alanları, idari ofisler ve mutfak, yemek yeme alanları, bireysel/sosyalleşme alanları gibi genel kullanım alanlarında; odalar içerisindeki banyo, yatma, oturma alanlarında, derslikler/atölyelerde, spor/aktivite ve terapi alanlarında, kafe, mağaza ve konferans salonu alanlarında koridorların ve kapıların ölçüleri her bireyin kullanımına uygun düşünülmelidir. Şekil 2’de yer alan, üç boyutlu ve plan şeklinde gösterilen mekân (oda), tekerlekli sandalye manevra alanı, geçiş mesafeleri, banyo ve oda kapı açıklıkları ve kullanılan donatıların yükseklikleri ile ilgili örnek niteliğindedir.

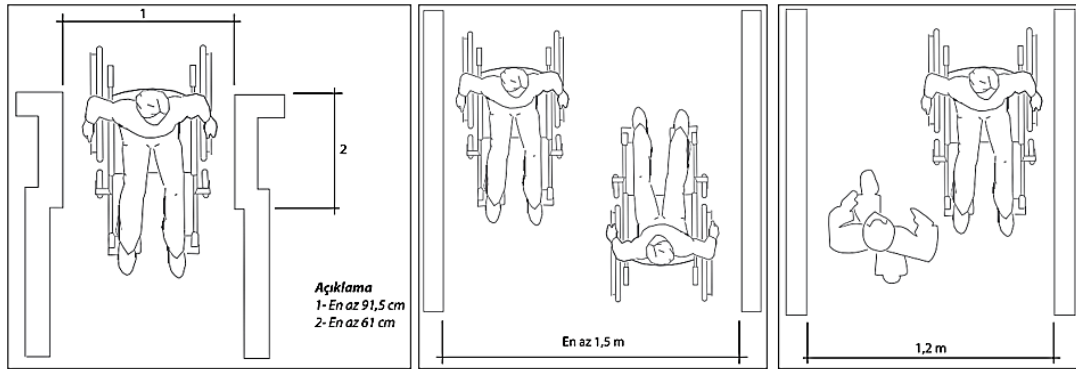
Aktivite ve terapi alanları, eğitim, üretim ve kurs merkezleri, uygulama alanları, kafe, mağaza ve konferans salonunun dışarıdan da katılımcılara açık olması yatay kullanımdaki düzenlemeyi daha da önemli kılmaktadır. Şekil 3’te koridor ve geçiş ölçüleri, Şekil 4’te tekerlekli sandalye manevra ve dönüş ölçüleri gösterilmiştir.

² Fonksiyonel Kalite: (Voordt & Wegen, 2005, s. 170-204)

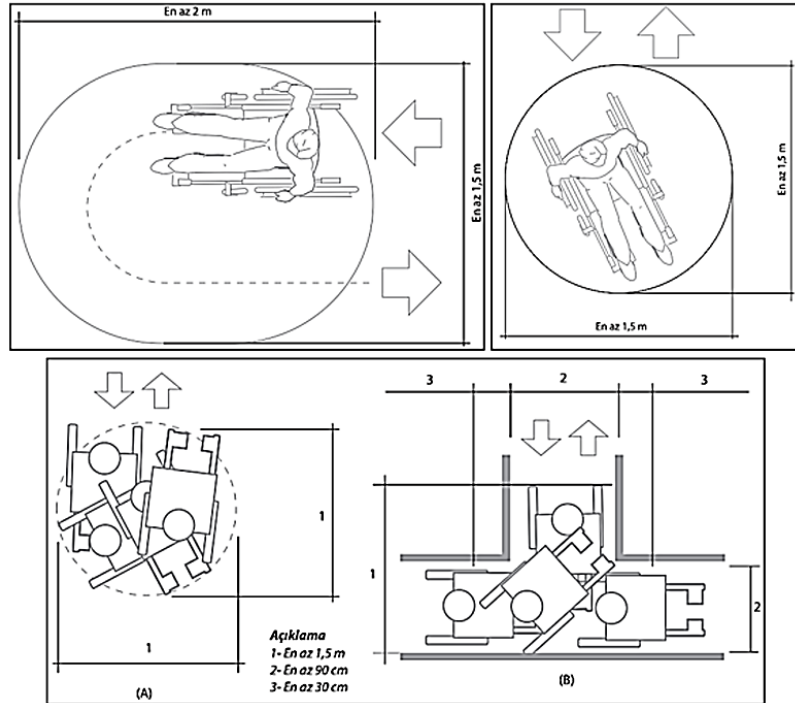
³ Evrensel Tasarım İlkeleri: (Australian Government, 2013, s. 8), (Kaplan & Aksoy, 2019, s. 171), (Gezer, 2014, s. 115), (Ünver & Yamaçlı, 2014, s. 219), (Woodward, 2017), (Levine, 2003, s. 22-23), (National Disability Authority, 2020), (Null, 2014, s. 7-8), (Wolfgang & Korydon, 2011, s. 44), (BSDUDH, 2018), (CEUD, 2020a), (CEUD, 2020h), (BCA, 2007), (DEB, 2013), (Levine, 2003).



Şekil 2. Manevra alanlarını içeren mekân örneği (DEB, 2013, s. 156)

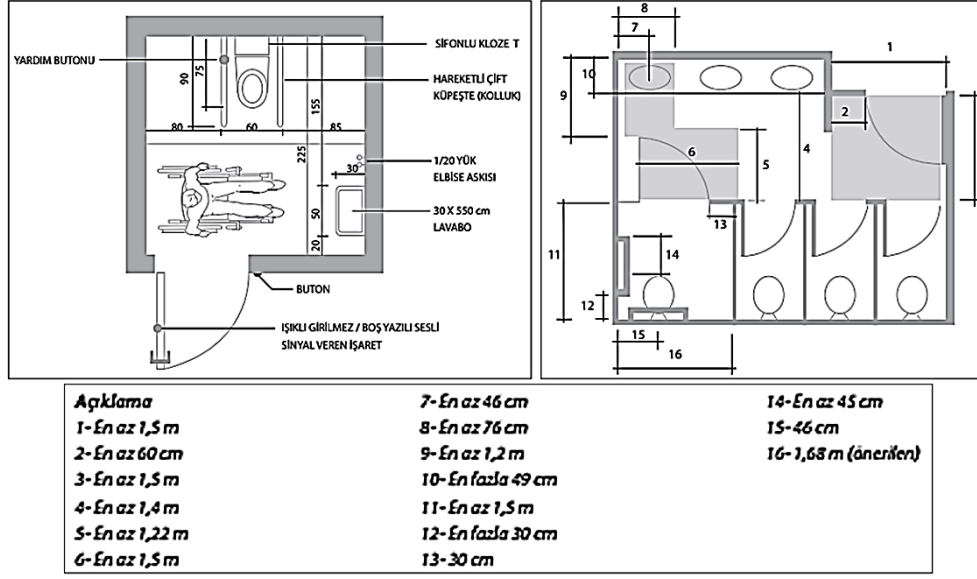


Şekil 3. Koridor geçişlerinde ölçüler (DEB, 2013, s. 79-80)



Şekil 4. Yatay dolaşımda tekerlekli sandalye manevra ölçüleri (DEB, 2013, s. 80-81)

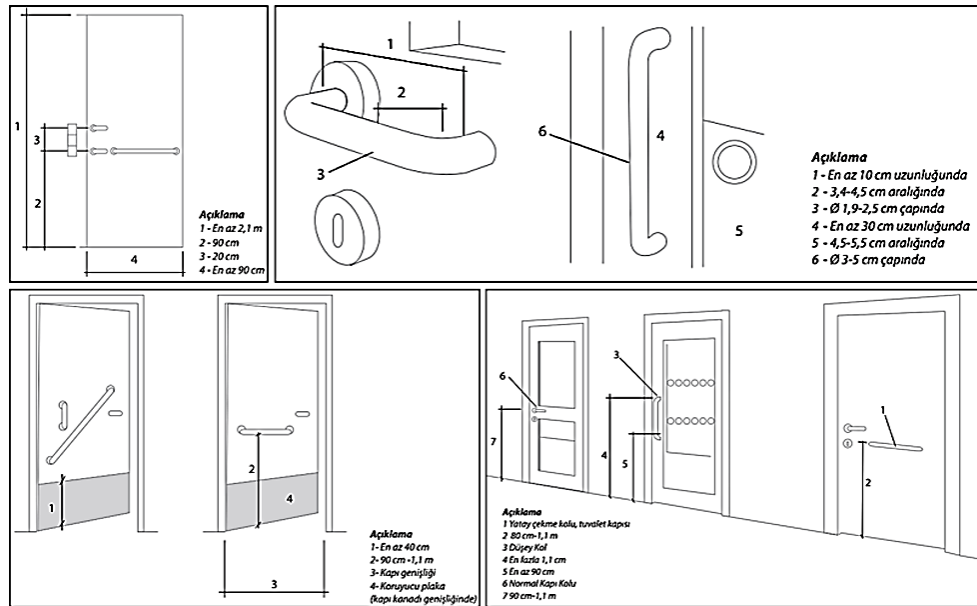
Genel kullanım mekânlarındaki tuvaletlerde de yoğunluk ve kullanıcı sayısı göz önünde bulundurularak kabinlerin hepsinin evrensel tasarıma uygun olması önerilmekte, Şekil 5'te genel kullanıma uygun tuvalet yerleşim ölçüleri gösterilmektedir.



Şekil 5. Genel kullanıma hizmet eden tuvalet yerleşim ölçüleri (DEB, 2013, s. 48,119)

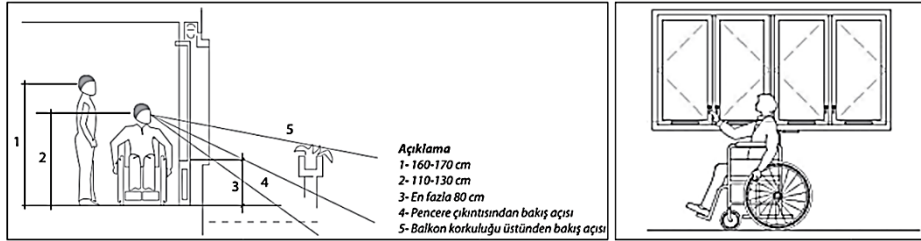
Düşey kullanım: Yatay kullanım göstergesinde bahsi geçen alanlar için koridorlarda, kapılarda ve depolama elemanlarında kullanılan tekmelik, süpürgelik, kulplar, baza ölçüleri zihinsel/fiziksel farklı olsun olmasın her bireyin kullanımına uygun düşünülmeli, tekerlekli sandalye kullanıcısının ve/veya görme engelli bireylerin hareketlerine engel olmamalıdır.

Kapılarda cam kullanılması güvenlik açısından çok tercih edilmemekte, kapı üzerinde tekmelik kullanılması kapının korunması açısından tavsiye edilmektedir. Özellikle sirkülasyonun daha yoğun olduğu *Eğitim, Sağlık Birimleri ve Sosyalleşme Mekânları'nda*, tuvaletlerde tekmelik kullanılması önerilmektedir. Kapı kulpları açılma kolaylığı açısından, tek elle kullanılabilir veya elle kavrama gerektirmeyecek yani sensörlü ya da itmeli şekilde işlemelidir. Şekil 6'da farklı kapı tipleri ve bu kapı tiplerinin kulp, aksam, tekmelik gibi bölümleri için bazı ölçüler gösterilmiştir.



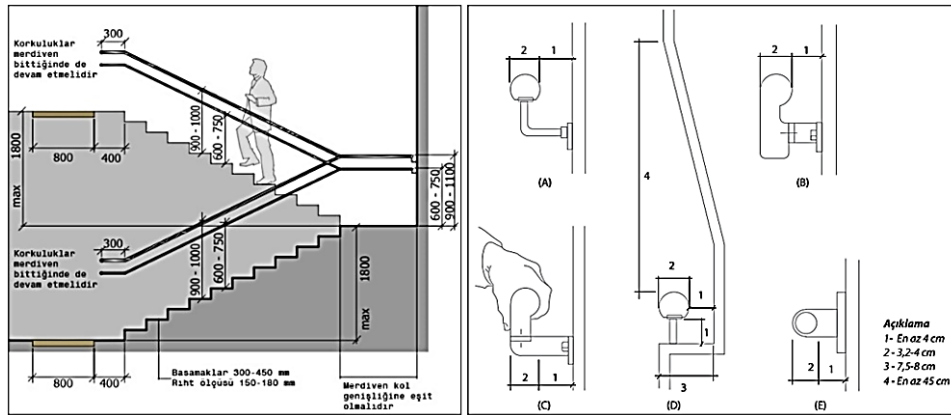
Şekil 6. Farklı kapı tipleri ve ölçüleri (DEB, 2013, s. 70-72)

Düşey donatı elemanlarından bir diğeri olan pencerelerde de durum kapılarla benzer olmakla beraber güvenlik biraz daha ön plana çıkmaktadır. Parapet yüksekliği her kullanıcının dışarıyı görebileceği, kulp yükseklikleri her kullanıcının kullanabileceği şekilde ayarlanmalıdır. Zihin farklı bireylerin yalnız kaldıklarında düşme tehlikeleri olma ihtimaline karşın hem pencere açılmasının kontrol altına alınması (pencere kilidi/şifresi gibi) hem de pencere dış tarafında içeriği karartmayacak şekilde yatay korkuluk kullanılması gibi çözümler düşünülmelidir. Şekil 7’de pencere kullanımına ait bazı ölçüler gösterilmiştir.



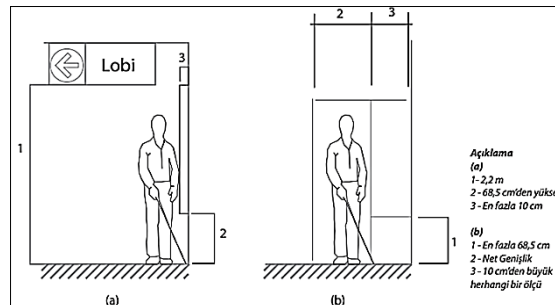
Şekil 7. Pencere parapet ölçüsü, kulp kullanımı (DEB, 2013, s. 76), (BCA, 2007, s. 202)

Düşey sirkülasyon elemanlarından en önemlisi olan merdivenlerde riht, korkuluk, küpeşte yükseklikleri ve ölçüleri, korkuluğun/küpeştenin ve zemindeki malzeme farklılıklarının nasıl kullanılması gerektiği Şekil 8’de gösterilmiştir. Görme yetisi zayıf olan bireylere kullanım kolaylığı sağlaması için küpeşterler, bulunduğu yüzeylerle zıtlık oluşturacak renkte seçilmeli ve merdivenin her iki yanında da bulunmalıdır. Merdiven bitiminde ve başlangıcında zemindeki malzeme farklılığı da önem taşımaktadır.

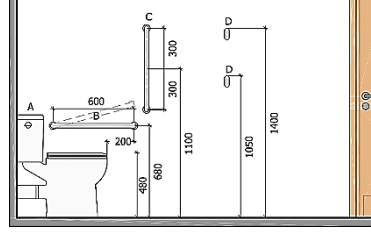


Şekil 8. Korkuluk/küpeşte kullanımı ve ölçüleri (CEUD, 2020c, s. 17), (DEB, 2013, s. 65)

Ek olarak, koridorlarda baston manevra alanını etkileyecek herhangi bir donatı kullanılmamalı, kullanılıyorsa da Şekil 9’da gösterilen ölçüler dikkate alınmalıdır. Ayrıca genel kullanıma açık olan tuvaletlerde düşey ölçüler Şekil 10’da gösterilmiştir.

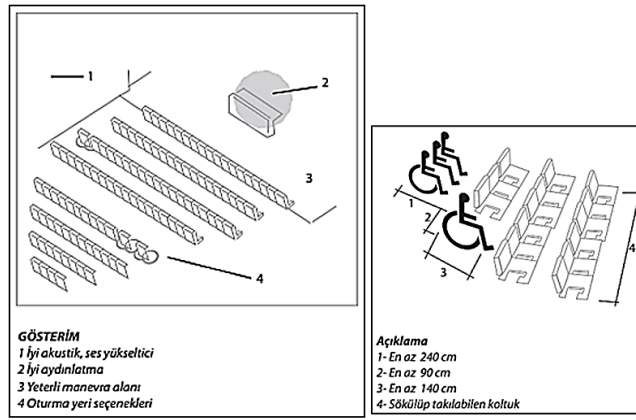


Şekil 9. Düşeyde baston manevra ölçüleri (DEB, 2013, s. 104)



Şekil 10. Tuvalet kabininde düşeydeki ölçüler (CEUD, 2020e, s. 25)

Konferans Salonu için tekerlekli sandalye manevra ve yerleşim alanı ve yükseklikleri göz önünde bulundurulmalıdır. Şekil 11'de bir konferans salonu için tekerlekli sandalye manevra ölçüleri ve örnek yerleşim gösterilmiştir.



Şekil 11. Konferans salonu için tekerlekli sandalye manevra ölçüleri ve örnek yerleşim (DEB, 2013, s. 52), (DEB, 2013, s. 161)

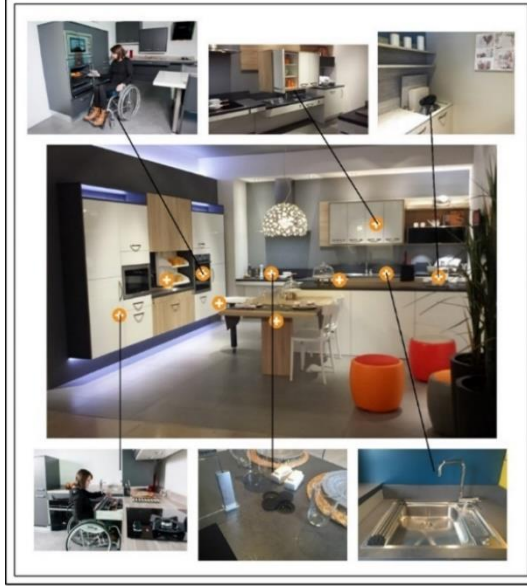
Yalınlık: Zihin farklı bireylerin rutinlerinin ve alışkanlıklarının devam etmesine olanak tanıyacak, gereksiz detaylardan uzak sade, sakin mekânlar onlara kendilerini iyi hissettirecektir. Örneğin odalarda ve derslik/atölyelerde yerden ısıtma veya havalandırma sistemleri kullanılarak ısıtıcı donatıların ortadan kaldırılması estetik ve güvenlik açısından, ortak yaşam alanlarında kullanılan işaret ve tabelaların net ifadeye sahip olması yönlendirme açısından, renk/doku/aydınlatmanın çok yorucu/uyarıcı olmaması görsel açıdan, yemek yeme alanlarında ses yankılanmasını önlemek için yutucu malzemeler kullanılması işitsel açıdan yalınlık sağlamada destek olabilir. Ayrıca yalın mekân kurgusu, kolay anlaşılabilir ve fonksiyonel donatılar eğitim birimlerinde zihin farklı bireylerin öğrenme kabiliyetlerini olumlu ölçülerde etkilerken, eğitimciler için de kolaylık sağlayan, etkileşimi ve iletişimi kolaylaştıran önemli kriterlerden biridir.

3.2. Esneklik

Tasarlanan çevre/mekân/ürün ayarlanabilir olduğunda herkese hitap etmekte, dolayısıyla özel tasarıma gerek kalmamaktadır. Ölçüleri ayarlanabilir donatılar herkesin kullanımına olanak verecek ürünler olarak maliyetli gibi algılsa da aslında kullanıcı sayısını artırdığı için ürün verimliliğini de artırmaktadır. Bu anlayış çerçevesinde çalışma kapsamında zihin farklı bireyler için tasarlanacak bağımsız yaşam merkezinin **esneklik** parametresinin göstergeleri aşağıdaki gibi belirlenmiştir.

Uyarlanabilirlik: Birimlerde tuvaletler, yemek yeme alanı, bireysel/sosyalleşme alanları gibi genel kullanım alanlarında, odalar, derslikler/atölyeler, sergi/gösteri salonları, spor/aktivite alanları, çok amaçlı salon, kafe, mağaza, konferans salonunda kullanılan banko, masa, sandalye, sehpa, depolama elemanları, koltuk, vitrifiye, basket potası gibi

donatıların kullanıcıya göre yükseklikleri ayarlanabilir şekilde tasarlanabilir. Şekil 12’de ayarlanabilir mutfak örneğinde yüksekliği ayarlanabilir üst dolaplar, tezgâhın üstünden kullanılan alt dolaplar, tezgâh üstü priz kullanımına örnekler verilmiştir.



Şekil 12. Uyarlanabilir, esnek bir mutfak örneği⁴

Rutine Saygı: Konaklama Birimleri’nde esneklik mekânların dönüşmesi, alışılmışın dışına çıkılması şeklinde düşünülmemeli; rutinin dışına çıkılmasının, söz konusu bireyleri strese, öfke nöbetlerine sürükleyebileceği unutulmamalıdır. Kullanıcı bireylerin kendilerine uygun düzenlemeler yaparak, mekânı kendilerine iyi gelecek şekilde özelleştirmeleri tercih ve teşvik edilecek bir durumken, mekânda görsel ve fonksiyonel değişikliklere gidilmesi, zorunluluklar dışında düşünülmemeli; gündeme geldiğinde kullanıcılarla birlikte hareket edilerek, değişiklikler birlikte planlanmalıdır.

Eğitim ve Sağlık Birimleri’nde, Sosyalleşme Mekânları’nda esneklik mekânların dönüşmesi, alışılmışın dışına çıkılması şeklinde kullanıcının karşısına çıkabilmektedir, çünkü Konaklama Birimleri kadar sabit modüllere sahip olmayan dersliklerin yeri geldiğinde atölyeye, gösteri salonunun sergi salonuna dönüşme, çok amaçlı salonun boyutunun değiştirilme (bölünme/birleşme) ihtiyacı veya jimnastik için kullanılan bir mekânın, yeri geldiğinde yoga mekânına, basketbol alanının voleybol ya da futbol oynanabilecek bir mekâna dönüşmesi söz konusu olabilir. Önemli olan bu dönüşümlerin kullanıcılarının kişisel özellik ve alanlarına saygı duyarak onları stres ve öfke durumlarına itmeden gerçekleşmesidir.



Şekil 13. Dönüşebilir salon örneği (Url 2)

⁴ (Url 1)’den yararlanılarak yazar tarafından oluşturulmuştur.

3.3. Güvenlik

Zihin farklı bir bireyin kendisini veya bir başkasını, tekrarlayan hareketlerden, öfke patlamalarından ya da takıntılardan ve saplantılardan ötürü tehlikeye sokmayacak, bunu göz önünde bulundurarak temel güvenlik ilkelerine de dikkat edecek bir tasarım özelliği anlamına gelmektedir (Null, 2014, s. 16).

Bir yandan kendilerini yalnız hissetmeyecekleri bir yandan da kişisel alanlarının ihlal edilmediğine inandıkları ve bunu hissettikleri bir mekân sunmak onları güvende hissetme anlamında tatmin edecektir. Bu anlayış çerçevesinde çalışma kapsamında zihin farklı bireyler için tasarlanacak bağımsız yaşam merkezinin güvenlik parametresinin göstergeleri aşağıdaki gibi belirlenmiştir.

Güvenlik: Birimlerde koridor, pencere, balkon ve merdiven korkulukları güvenlik açısından önem taşımaktadır. Asansörlerde kabin içlerinde dikkat dağınıklığı yaratabilecek ve kırılmalar sonucu yaralanmalara sebep olabilecek ayna ve cam gibi malzemelerin kullanılmaması, ilave olarak herhangi bir arıza ve kesinti anında kullanıcıların panik yaşamadan güvenli şekilde katlara ulaşmasını sağlayacak ek enerji destekleriyle donatılması gerekmektedir. Yer döşemeleri kaymaz malzemelerle kaplanmalı, pencere yüksekliklerinde her türlü olumsuz durumu önleyecek uygun yükseklikler ve bariyerler oluşturulmalı, korkulukların alt kısmına baston tarafından hissedilebilir bir yatay korkuluk şeridi uygulanmalıdır. Pencere açılış yönleri, açılış şekilleri güvenliği tehdit etmeyecek şekilde olmalı, gerekirse dış cepheden korkuluklarla desteklenmelidir.

Yangın, deprem gibi panik anlarında kolay tahliyeyi sağlayacak aktif ve pasif güvenlik önlemleri alınmalı⁵ ve tüm kullanıcıların afet durum bilincine ulaşması için gerekli eğitim programları uygulanmalıdır. Ayrıca binanın kısa sürede boşaltılması gereken durumlarda; yangına dayanıklılık, sürekli korkuluk/küpeşte ve yeterli düzeyde aydınlatma kullanımı ve boyutların panik anındaki yığılmayı engelleyecek şekilde düzenlenmesi dolaşım alanlarında önem taşımaktadır. Çıkış yolunun algılanabilir olması, koridorlarda aydınlatma bantları kullanılması, mekânların kapılarının dışarı doğru açılması, özellikle yangın sırasında mekânlar arası izolasyonun sağlanması gibi önlemler alınması gerekmektedir.

Terapi odalarında olası öfke nöbeti sırasında tehlike teşkil edecek keskin, kırılabilir nesnelere kullanılmamalı, spor/aktivite mekânlarında kayma, boğulma, yaralanma, sakatlanma gibi durumları ortadan kaldırmak adına malzeme konusunda ve özellikle havuz kenarında tutunmak için bazı donatıların kullanılması konusunda gerekli tedbirler alınmalıdır.

Kafe alanındaki hareketli mobilyalar sirkülasyonu, tekerlekli sandalye ve baston manevra alanını engellememeli, mağaza teşhir ve satış alanı da buna göre düzenlenmelidir.

Konferans Salonu'nda koridorlarda tutunma için korkuluklar kullanılmalı, zeminde halı kullanılıyorsa sabitlenmeli, dokusu tekerlekli sandalye kullanıcısının ve/veya görme engelli bireylerin hareketine engel olmamalıdır. Tüm kullanıcılar için engel oluşturmamak adına malzeme, doku ile gerekli yönlendirmeler yapılmalıdır.

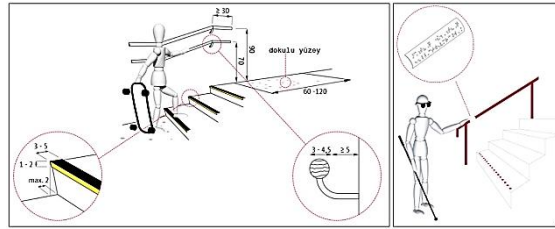
Biçim-form-doku-renk: Mekânlar arası geçişlerde kot farkından kaçınılmalı, farklı malzeme kullanılıyorsa malzeme birleşim noktalarında takılma riskini önleyecek tedbirler

⁵ Uyarı alarmlarının sadece görsel veya işitsel olması yerine aynı anda hem görsel hem işitsel olması çok daha güvenlidir (Null, 2014, s. 16).

alınmalıdır. Merdiven/rampa gibi kot farkı zorunluluğu olan donatıların başlangıç ve bitişlerinde Şekil 14'te gösterildiği gibi duyumsanabilir yüzey, merdiven basamaklarında kaydırmaz malzeme ve Şekil 15'te gösterildiği gibi basamak uçlarında koruyucu kaydırmaz şeritler olmalıdır. Bu şeritlerin çıkıntı yapmayacak, basamak yüzeyi ile hemzemin olacak şekilde monte edilmesine dikkat edilmeli, korkuluk/küpeştenin başlangıç ve bitiş kısımlarında Braille kullanılmalıdır (DEB, 2013, s. 26).

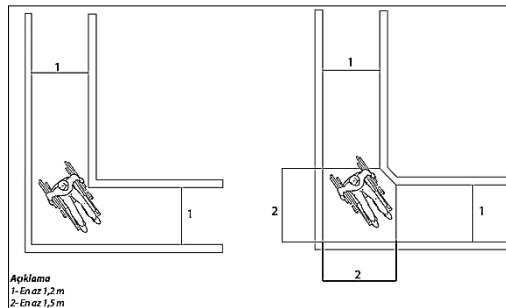


Şekil 14. Merdivende duyumsanabilir yüzey kullanımı (DEB, 2013, s. 26), (CEUD, 2020c, s. 16), (CEUD, 2020b, s. 30)



Şekil 15. Kaydırmaz şeritler, çift korkuluk ve korkulukta Braille kullanım örneği (BSDUDH, 2018, s. 7), (BSDUDH, 2013, s. 53)

Mekânların genelinde kaydırma veya takılma riski doğurabilecek malzeme kullanımından ve biçim/form olarak da köşe, keskin, sivri yüzeylerden kaçınılmalı, yumuşatılmış formlarla tasarımlar yapılmalıdır. Derslikler/atölyeler, spor/aktivite alanları, kafe, mağaza, konferans salonu genel kullanım alanları, fuaye ve tuvalet mekânlarının hepsinde zemin kaydırmazlığı çok fazla önem taşımaktadır. Bu nedenle özellikle ıslak hacimlerin fazlaca olduğu yüzme kısmında ve bütün mekânların tuvaletlerinde ekstra tedbirler alınmalıdır. Bu önlemlerin sadece "farklı" bireyler için değil "normal" varsayılan her birey için de önem taşıdığı unutulmamalıdır. Şekil 16'da gösterildiği gibi mekânlarda, koridorlarda 90 derecelik dönüşler ya dairesel formlarla yumuşatılabilir ya da belli bir açıyla kırılıp pah verilebilir.

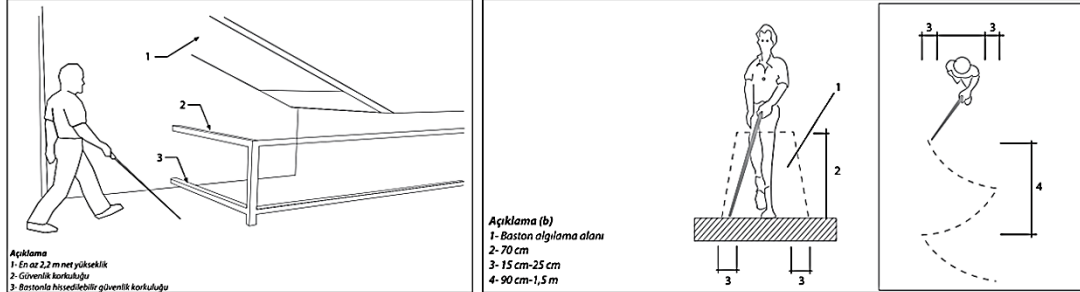


Şekil 16. Sivri, keskin köşelerin açılı kullanımı (DEB, 2013, s. 104)

Düşey kullanım: Merdivenlerde basamak, rıht⁶, sahanlık, korkuluk, küpeşte ölçüleri, rampa eğimleri ve malzemeleri her bireyin kullanımına uygun düşünülmesi, tekerlekli sandalye kullanıcısının ve/veya görme engelli bireylerin hareketine engel olmaması,

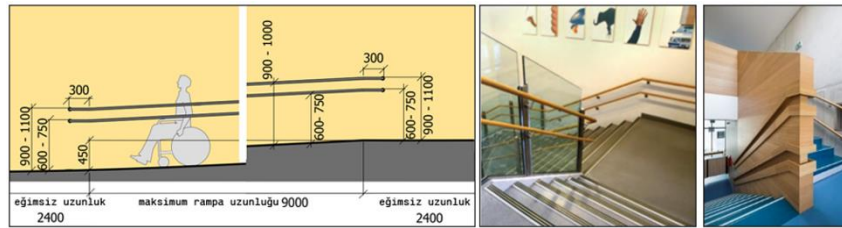
⁶ Detaylı bilgi için: (DEB, 2013, s. 26).

kullanım kolaylığı sağlamalıdır. Şekil 17’ de gösterildiği gibi merdiven altı geçişlerde kafa kurtarma mesafesi göz önünde bulundurulmalı, yükseklik buna göre ayarlanmalı ve merdiven altına geçişi engellemek için korkuluk kullanılmalıdır.



Şekil 17. Merdiven altı güvenlik ölçüleri (DEB, 2013, s. 104) ve baston manevra ölçüleri (DEB, 2013, s. 90)

Merdiven/rampa ve koridorlarda Şekil 18’deki gibi çift korkuluk/küpeşte kullanılmalı, korkuluk/küpeşte merdiven başlangıcından önce, bitişinden sonra da devam ettirilmeli ve duvarla arasındaki mesafeye dikkat edilmelidir.



Şekil 18. Merdiven ve rampada çift korkuluk/küpeşte örnekleri ve ölçüleri (CEUD, 2020c, s. 26), (BCA, 2016, s. 61), (Url 3)

Odalar, hobi/üretim/kurs alanları, derslikler/atölyelerde, koridorlarda, tuvaletlerde kullanılan pencere iç denizliği, korkuluklar/küpeşteler, kapı kulpları gibi elemanlar düşey yüzeylerden çıkıntı yapacağından tehlikeli bir durum oluşturmaması için önlem alınmalıdır. Kafede duvarda kullanılan aplikler, tablolar, mağazadaki sergileme ve depolama elemanları, aktivite alanlarındaki tırmanma duvarı gibi donatıların duvardan mesafesine dikkat edilmeli, güvenlik açısından tehdit oluşturmamalıdır.

3.4. Erişilebilirlik

Her bireyin eşit şartlarda her mekâna/çevreye/ürüne/bilgiye kısacası her olanağa erişebiliyor ve ulaşabiliyor olması günlük yaşamda her konuda olduğu gibi mekân kullanımını açısından da önemlidir.

Erişilebilirliğin anlamı engelleri kaldırmak demektir. Örneğin yol ile kaldırım arası geçişi sağlayan mini kaldırımlar tekerlekli sandalye, bisiklet ve bebek arabası kullanıcıları için erişilebilirlik açısından önemli bir çözümdür. Hatta bu rampaların farklı malzeme ve dokuda olması da görme kısıtı olan kullanıcılar için erişilebilirliği ve beraberinde güvenliği sağlamaktadır. Hareket kısıtlaması olmadan, normal dışı çaba sarf etmeden, herkes için kullanılabilir kılmak adına her çevreyi ve ürünü yeniden düşünen bir tasarımın önemi unutulmamalıdır.

Şekil 19’da erişilebilirliği yüksek, bütün kullanıcılara uygun tasarlanmış mutfak modülleri gösterilmiştir.



Şekil 19. Ocağın üstündeki tencere veya demliğe su doldurmayı kolaylaştıran bir musluk ve yükseltilmiş bulaşık makinesi ve düşey tabak depolama elemanı (Null, 2014, s. 73)

Bu anlayış çerçevesinde çalışma kapsamında zihin farklı bireyler için tasarlanacak bağımsız yaşam merkezinin erişilebilirlik parametresinin göstergeleri aşağıdaki gibi belirlenmiştir.

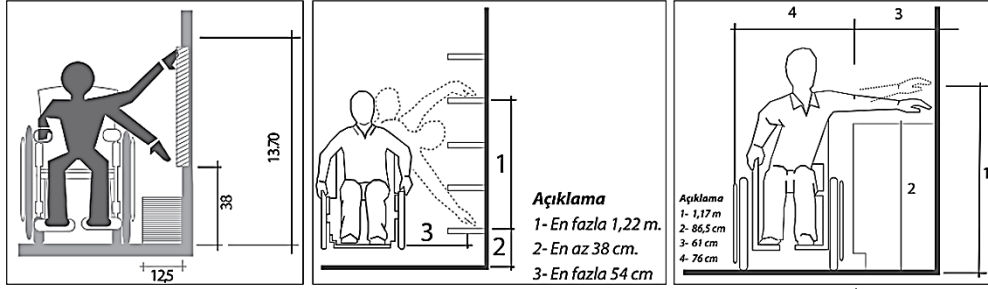
Algılanabilirlik: Birimlerin bina girişlerinin, mekân girişlerinin ve mekânların erişilebilir, ulaşılabilir, algılanabilir ve tanımlı olması gerekmektedir. Her kullanıcı tarafından kolaylıkla görülmeli, kullanıcı giriş/geçiş için arayıp bulmak zorunda kalmamalıdır. Renkler, grafikler, tabelalar, işaretler gibi öğelerden destek alınarak mekân erişilebilirliği sağlanabilir. Birimde özellikle oda kapılarında renk ve görsel öğelerin kullanımı karışıklığı ortadan kaldıracak, doğru yönlendirmeler ortak kullanım alanlarında da kullanım kolaylığı sağlayacaktır. Derslikler/atölyeler, terapi odaları, hobi/üretim/kurs merkezleri, spor/aktivite alanları, kafe, mağaza, konferans salonu genel kullanıcılar için algılanabilir ve tanımlı olmalı, dışarıdan gelen kullanıcıların erişimi de kolaylıkla sağlanmalıdır.



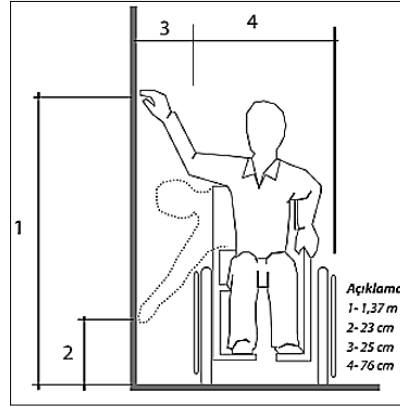
Şekil 20. Renklerin mekân tanımlamada kullanımı (Url 4)

Ulaşılabilirlik: Birimlerin ana girişleri, üniteler, mekânlar arası geçişlerde ve giriş, vestiyer, güvenlik, yönetici ofisi; bireysel/sosyalleşme alanları, mutfak, yemek yeme alanları, tuvaletlerden oluşan genel ve ortak kullanım mekânlarında; odalardaki banyo, yatma, oturma alanlarında; öğretmen, eğitmen, terapist, gönüllü dinlenme alanı, çok amaçlı salon, hobi/üretim/kurs alanları, spor/aktivite alanları, derslikler/atölyeler, sergi/gösteri salonları, soyunma odalarında ve kafede kullanılan oturma elemanları, masalar, mutfak alanındaki pişirme/hazırlama tezgâhları, servis alanlarındaki banko, depolama elemanları, tuvaletlerdeki vitrifiye elemanları; mağaza satış üniteleri, satış bankosu ve teşhir elemanları ve bu alanlardaki donatıların, ürünlerin hepsi her kullanıcı tarafından ulaşılabilir olmalıdır.

Tekerlekli sandalye ile önden veya yandan kullanım, duvarda depolama elemanının olup olmaması ve bu depolamanın derinliği ulaşılabilir yükseklikleri etkilemekte ve ölçüler buna göre değişiklik göstermektedir. Şekil 21’de yandan kullanımda derinliği daha az olan raf ve yüksekliği daha alçak dolap sistemi ile oluşturulmuş depolama elemanı olması durumunda ulaşılabilir yükseklikler, Şekil 22’de yandan kullanımda donatı olmayan durumda yaklaşma mesafesi ve ulaşılabilir yükseklikler gösterilmiştir.

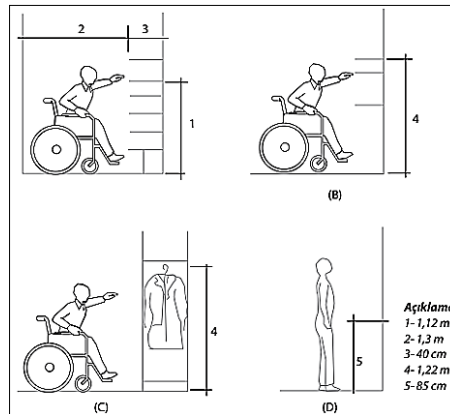


Şekil 21. Yandan kullanımda depolama elemanı olması durumunda ulaşılabilir mesafe ve yükseklikler (DEB, 2013, s. 112,114)

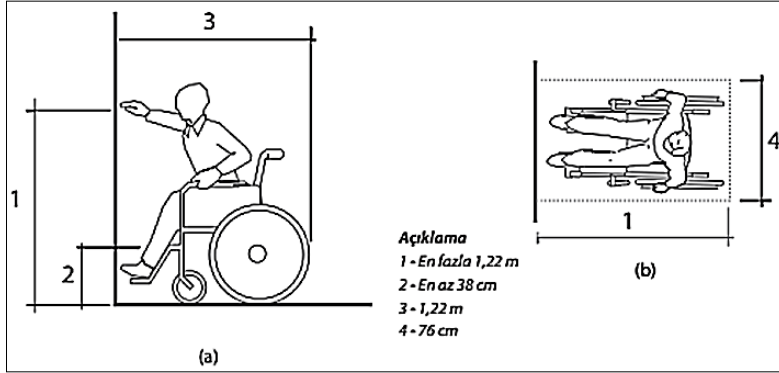


Şekil 22. Yandan kullanımda donatı olmayan durumda ulaşılabilir mesafe ve yükseklikler (DEB, 2013, s. 113)

Şekil 23’te önden kullanımda derinliği yukarıdaki örneğe göre daha fazla olan dolap ile oluşturulmuş depolama elemanı olması durumunda ulaşılabilir mesafe ve yükseklikler, Şekil 24’te önden kullanımda donatı olmayan durumda duvara yaklaşma mesafesi ve ulaşılabilir yükseklikler gösterilmiştir.



Şekil 23. Önden kullanımda depolama elemanı olması durumunda ulaşılabilir mesafe ve yükseklikler (DEB, 2013, s. 136)



Şekil 24. Önden kullanımda donatı olmayan durumda ulaşılabilecek mesafe ve yükseklikler (DEB, 2013, s. 113)

Genel kullanım alanlarındaki bankolar, oturma ve depolama elemanları farklı yükseklik alternatifleriyle kullanıcılara sunulmalı ayrıca işitme engelliler için indüksiyon döngü sistemi kullanılmalıdır.

Birimin genelinde tabelalar/işaretlerin görsel ve grafiklerle desteklenmesinin yanında Şekil 25'te gösterildiği gibi Braille alfabesi de kullanılarak erişilebilirlik artırılabilir.



Şekil 25. Tabelalarda Braille örneği (CEUD, 2020d, s. 57-58), (CEUD, 2020b, s. 26)

3.5. İyi Olma Durumu

İyi olma durumu bireyler için hem fiziksel hem psikolojiktir. İyi olma anlamında akustik, aydınlatma, iç hava kalitesi, iklimlendirme, sıcaklık, nem kontrolü, renk, doku, malzeme gibi mekânı oluşturan, etkileyen ve ilgilendiren öğelerin/şartların; fazla/az ışık, gereksiz gürültü, yankı, aşırı sıcak/soğuk, yüksek nem gibi sonuçlara yol açmadan, duyu hassasiyetleri özelliklerinden dolayı onları strese sokmadan mekân içerisinde sağlanması gerekmektedir.

Bu anlayış çerçevesinde çalışma kapsamında zihin farklı bireyler için tasarlanacak bağımsız yaşam merkezinin iyi olma durumu parametresinin göstergeleri aşağıdaki gibi belirlenmiştir.

Aydınlatma: Birimlerin içerisindeki giriş, koridorlar, bekleme alanları, yönetici ofisi, bireysel/sosyalleşme alanları, yemek yeme alanlarından oluşan genel ve ortak kullanım mekânları, yatma, oturma alanları, çok amaçlı salon, derslikler/atölyeler, sergi/gösteri salonları, terapi odaları, aktivite alanları, kafe ve mağaza mekânlarının mümkünse hepsi gün ışığından faydalanacak şekilde tasarlanmalı, pencereler buna göre konumlandırılıp boyutlandırılmalıdır.



Şekil 26. Gün ışığından faydalanmayı sağlayan pencereler (Url 5), (Url 6)



Şekil 27. Koridorda tavana açılmış pencere örnekleri (CEUD, 2020d, s. 29), (Url 7)

Konferans Salonu'nda ise genellikle yapay aydınlatma tercih edilmekte, ışığın şiddeti ve yönünün kullanıcıyı rahatsız etmemesi ve yeterli düzeyde olması gerekmektedir.



Şekil 28. Yapay ve doğal aydınlatmanın kullanıldığı salon örnekleri (Url 8), (Url 9), (Url10)

Ayrıca koridorlarda, merdivenlerde, binalar arası yollarda, ortak kullanım mekânlarında sürekli zemin ve yol aydınlatması güvenlik açısından önem taşımaktadır. Şekil 29'da koridor boyunca zemin aydınlatması kullanılmış mekân örnekleri gösterilmiştir.



Şekil 29. Koridor aydınlatma örnekleri (Url11), (Url12), (Url13)

Akustik: Giriş, yönetici ofisi; bireysel/sosyalleşme alanları, mutfak, yemek yeme alanları, tuvaletlerden oluşan genel ve ortak kullanım mekânlarında, odalarda ve bireysel mekânlarda, derslikler/atölyeler, hobi/üretim/kurs alanları, sergi/gösteri alanları, çok amaçlı salon, terapi odaları, kafe, mağaza ve konferans salonunda mekânlar arası ses geçişi ve dış gürültünün engellenmesi, mekânlar içerisinde hacim akustiğinin doğru çözümlenmiş olması, yankı, gereksiz yansıma yapacak yüzey ve malzemelerden kaçınılması kullanıcıların hem işitsel konforu hem de psikolojik iyi olma durumu açısından önem taşımaktadır. İstenmeyen gürültü, yankı veya işitme eyleminin doğru gerçekleşmemesi işitsel konforu bozmakta, ekstra yorgunluğa ve dolayısıyla öfke/stres durumuna sebep olabilmektedir. Odalarda ve bireysel mekânlarda kullanıcı, daha sakin ve kendisiyle baş başa kalmayı isteyeceği için bu mekânlara dışarıdan gelecek sesleri

engelleyecek yalıtım önem taşımaktadır. Özellikle yoğunluk ve kalabalığın olduğu kafe ve yemek yeme alanlarında mekân içerisinde yutuculuk/yansıtıcılık dengesi korunmaya çalışılarak formlarla ve akustik panellerle yankılanmayı önleyecek, çatal kaşık sesini yutacak şekilde gerekli tedbirler alınabilir. Ayrıca konferans salonu için gerekli çınlama süreleri hesaplanarak tavan ve duvar malzemeleri/panelleri bu hesaba göre yerleştirilmelidir. Şekil 30'da tavan ve duvar panelleri, Şekil 31'de tavanda alınmış önlemler, Şekil 32'de ortak yaşam alanlarında akustik tedbirlerle oluşturulmuş bireysel alan modülleri gösterilmiştir.



Şekil 30. Tavan ve duvar paneli örnekleri (Ur14), (Ur15), (Ur16)



Şekil 31. Akustik tavan paneli örnekleri (Ur17), (Ur18)



Şekil 32. Ortak yaşam alanlarında akustik tedbirlerle oluşturulmuş bireysel alan modülleri (Ur19), (Ur20)

İç hava kalitesi: Odalar, derslikler/atölyeler, hobi/üretim/kurs alanları, sergi/gösteri alanları, çok amaçlı salon, spor/aktivite alanları ve terapi odaları, kafe, mağazada iç hava kalitesinin doğal havalandırma ile sağlanabilmesi için güvenlik faktörü de göz önünde bulundurularak her mekânın penceresinin açılabilir olması ve her mekânın gün ışığından faydalanabilmesi gerekmektedir.

Konferans salonlarında ışık, ses, sıcaklık gibi faktörlerin kontrol altında tutulabilmesi, aydınlatma veya havalandırmanın ihtiyaç halinde açılıp kapatılabilmesi, dışarıdan ses gelişinin engellenebilmesi için özellikle pencere, ışıklık kullanılmaması tercih edilebilmektedir. Bu nedenle konferans salonları bazen binanın penceresiz alanlarında konumlandırılmaktadır. Doğal havalandırma olanağından yararlanılamayan bu mekânlarda optimum sıcaklık, nem, havalandırma, iklimlendirme için destek elemanları kullanılmalı, bu destek elemanlarının doğal havalandırmadan faydalanan mekânlarda da ek olarak kullanılması önerilmektedir.

Psikolojik iyi olma durumu: Mekânlarda kullanılan malzeme, renk, doku, aydınlatma düzeyi, ses düzeyi, sıcaklık, nem, hava kalitesinin fiziksel olduğu kadar psikolojik açıdan

da kullanıcıyı etkilediği göz önünde bulundurulmalıdır. Yüksek düzeyde ışık, ses ve kontrolsüz renk kullanımı uyaran etkisi yaparak kullanıcıyı strese itebilir. Odalarda, derslikler/atölyeler, hobi/üretim/kurs alanları ve terapi odalarında ve bireysel alanlarda ses bakımından daha izole alanlar ve mekânlar yaratılmalı, daha dingin, sakin renkler kullanılarak psikolojik iyi oluşa destek olunmalı, enerji veren renklerle de yer yer desteklenerek dikkat canlı tutulmalıdır. Şekil 33'te canlı renklerle desteklenmiş, yalın, yeterince aydınlık, pencere boyutları uygun tasarlanmış mekân örnekleri gösterilmiştir.



Şekil 33. Mekân örnekleri (Url21), (Url22)

Kafe ve mağazada ses yankılanması engellenmeli, sıcaklık ve nem optimum değerlerde tutulmalı ve aydınlık düzeyi çok yüksek olmamalı, bazı noktalarda bölgesel aydınlatma ile desteklenmelidir. Kafe ve mağazada çok uzun süreli zaman geçirilmeyeceği için kullanılan malzemeler ve renklerin seçiminde abartıya kaçılmadığı sürece herhangi bir sınırlama veya önlem gerekmemektedir. Konferans Salonu'nda ise biraz daha uzun süreli zaman geçirileceğinden ve daha konsantre olunması gerekeceğinden aydınlatma, renk ve ses kontrolü daha fazla önem taşımaktadır. Renklerin daha sakin ve tek tip kullanılması, yer yer farklılıklar yapılması önerilmekte, bütün bu kriterler psikolojik iyi olmaya katkı sağlamaktadır.



Şekil 34. Salonlarda duvar, tavan panelleri ve renk kullanımı örnekleri (Url23), (Url24), (Url25)

3.6. Bilgilendirme-Yönlendirme

Çevre ve/veya mekân içerisindeki birimler arası geçişler için, giriş veya sirkülasyon alanlarından istenilen yere ulaşmak, gerekli yönlendirmeler ve uyarılar için bilgilendirme-yönlendirme oluşturulmuş çevre/mekân için önem taşımaktadır. Bilgilendirme-yönlendirme için kullanılan simge ve işaretlerin özellikle anlaşılabilir, yalın olması, herkes tarafından bilindik olması bütün kullanıcılarına hizmet veren bir tasarım mekânı olması açısından dikkat edilmesi gereken bir unsurdur. Bilgilendirme ve yönlendirmeler kimi zaman renklerle, mekânın zemin, tavan ve duvarlarında olabileceği gibi, bazen mekân donatılarında da kullanılabilir.

Bu anlayış çerçevesinde çalışma kapsamında zihin farklı bireyler için tasarlanacak bağımsız yaşam merkezinin bilgilendirme-yönlendirme parametresinin göstergeleri aşağıdaki gibi belirlenmiştir.

Etkinlik/Anlaşılabilirlik: Birimlerdeki giriş, güvenlik, yönetici ofisi; bireysel/sosyalleşme alanları, mutfak, yemek yeme alanları, tuvaletlerden oluşan genel ve ortak kullanım mekânları, odalardaki banyo, yatma, oturma alanları; çok amaçlı salon,

derslikler/atölyeler, sergi/gösteri salonları, aktivite alanları, terapi odaları, kafedeki mutfak, etkinlik, çalıştay alanları, servis alanı, satış alanı, oturma alanı ve tuvaletler, mağazadaki satış alanı, depo, etkinlik, çalıştay alanları ve konferans salonu içerisindeki fuaye, kafeterya, tuvaletler ve salonda yönlendirme ve yön bulma için kullanılacak işaret ve/veya tabelaların Şekil 35'teki gibi en az iki duyuya hitap etmesi ve yazıya sahip olmasının yanında daha çok Şekil 36'daki gibi görsel ağırlıklı olması algılanmayı ve kullanımı kolaylaştıracaktır. Ayrıca derslikler/atölyeler, hobi/üretim/kurs alanları en uzun süreli ve sık kullanılan; çok amaçlı salon, sergi/gösteri salonları, hobi/üretim/kurs alanları, aktivite alanları ve kafe, mağaza, konferans salonu da en yoğun sirkülasyona sahip ve dışarıdan kullanıcısı olan mekânlar olduğundan grafiksel anlatım ve Şekil 37'deki gibi renk kullanımı bu yoğunluğun içerisinde anlaşılabilirliğe, kullanım kolaylığına destek verecektir.



Şekil 35. İşaretler en az iki duyuya hitap etmeli, görsel içermeli (DEB, 2013, s. 140), (CEUD, 2020h, s. 43), (Url26), (Çelebi Şeker, 2021)



Şekil 36. Yönlendirici işaretlere örnekler (Url27), (Url28), (Url29), (Url30)



Şekil 37. Zeminde renklerle grafiksel yönlendirme (Url31)

Kimlik: Birimlerin içerisindeki giriş, bireysel/sosyalleşme alanları, yemek yeme alanları, tuvaletlerden oluşan genel ve ortak kullanım mekânları, banyo, yatma, oturma alanları, öğretmen, eğitmen, gönüllü alanları, mutfak ve yemek yeme alanı ve çok amaçlı salon, derslikler/atölyeler, sergi/gösteri salonları, terapi odaları, kafe, mağaza, konferans

salonu ve yardımcı alanlarda mekânların renk, doku gibi yardımcı öğelerle kodlanması, daha kolay ifade edilebilmeyi ve algılanmayı sağlayabilir.



Şekil 38. Renklerle mekân tanımlama (Url32), (Url33), (Url34)

3.7. Mahremiyet-Sosyal Etkileşim

Mahremiyet birçok canlının gereksinimlerinden biri olduğu gibi, insanlar için özellikle de zihin farklı bireyler için daha fazla önem taşımaktadır. Zihin farklı bireylerin kendileriyle baş başa kalabilecekleri, sakinleşebilecekleri, mahremiyetin sağlandığı bireysel alanların yanında sosyalleşmenin de teşvik edildiği sosyal etkileşim mekânlarının bulunduğu merkezde bu dengenin sağlanması önemlidir.



Şekil 39. Sosyalleşme ve bireysel alanlardan örnekler (Url35), (Url36), (Url37), (Url38), (Url39).

Bu anlayış çerçevesinde çalışma kapsamında zihin farklı bireyler için tasarlanacak bağımsız yaşam merkezinin *mahremiyet-sosyal etkileşim* parametresinin göstergeleri aşağıdaki gibi belirlenmiştir.

Sosyalleşme: Birimlerde kullanıcıların birlikte oyun oynayıp, müzik dinleyip, bir şeyler izleyip eğlenceli zaman geçirebilecekleri, ilgi ve meraklarını hobi olarak gerçekleştirebilecekleri, dış alanlarda sebze-meyve üretimi yapabilecekleri, kafede kullanıcıların birlikte yaptıkları mutfak etkinlikleri ve çalıştaylarla, mağazada yapılan bazı etkinlikler ve çalıştaylarla, kafe ve mağazada üstelenecekleri yemek pişirme, servis yapma, satış yapma vb. görevlerle, aktivite alanlarında sokak oyunları, bisiklet vb. binme ve yürüyüşlerle, macera parkurları sayesinde sosyalleşme, öz güven/öz benlik/öz saygı gelişimi desteklenmektedir. Birimlerin içerisinde bu tür alanların özellikle oluşturulmasına ek olarak yemek yeme alanları gibi genel kullanım alanlarında, derslikler/atölyeler ve hobi/üretim/kurs alanları, sergi/gösteri salonları ve çok amaçlı salonlarda bu mantıkla yerleşim yapılması önerilmektedir. Ayrıca konferans salonunda düzenlenecek, gösteriler, konserler, eğitimler sayesinde de sosyalleşmelerine katkı sağlanmış olacaktır.



Şekil 40. Sosyalleşme mekânlarından örnekler (Url40), (Url41), (Url42)

Bireysellik: Birimlerde kullanıcıların kitap okuyabilecekleri, çalışabilecekleri, dinlenebilecekleri, kendileriyle baş başa kalabilecekleri, kendi hobilerini gerçekleştirebilecekleri mahremiyet sunan bireysel alanlar sayesinde, bireysel alan oluşturma ve kendilerini güvende hissetme duygusu desteklenmektedir. Ayrıca kişisel alanlarının korunduğu, alışkanlıklarına saygı duyulduğu hissini onlara yaşatmak önemlidir, terapi odalarında gereken mahremiyete önem verilmeli, terapi sırasında kendilerini güvende hissetmeleri sağlanmalıdır.



Şekil 41. Bireysel modül örnekleri (Url43), (Url44)

Birimlerde oluşturulan mekânlar tasarlanırken baz alınan parametrelerin birbiriyle ilişkisi, bağlantısı göz ardı edilmemelidir. Belirlenen parametrelere bakıldığında, iyi olma durumu parametresi, güvenlik parametresiyle; işlevsellik ve bilgilendirme-yönlendirme parametreleri, erişilebilirlik ve esneklik parametreleriyle, mahremiyet-sosyal etkileşim parametresi de iyi olma durumu ve güvenlik parametreleriyle ilişkili olup, bir zinciri oluşturan birbirine bağlı halkalar şeklinde ele alınmalıdır.

4.Değerlendirme ve Sonuç

Engellilik, toplumun/çevrenin/mekânın ortaya çıkardığı sanal bir yanılgı hali, kişiye engeller koyduğu bir durum olarak tanımlanabilir. Bu yanılgı halinin/durumun ortaya çıkmaması/engellenmesi için başta toplumda yaşayan insanların bilinçlendirilmesi ve sonrasında çevre/şehir/yapı/bina/mekân/ürün tasarımlarının “herkes için tasarım” anlayışıyla oluşturulması önem taşımaktadır.

Toplum tarafından “engelli” olarak tanımlananların dışındaki insanların “normal” kelimesi ile anılması, çoğunluğun “normal” sayılması, geriye kalanların “farklı, değişik, engelli, özürlü” kelimeleri ile ifade edilmesi yine toplum algısıyla ilgilidir. Dünya, ülkeler, toplumlar, kültürler, aileler, kişiler bazında bakıldığında aslında herkesin birbirinden “farklı” olduğu, kimsenin kimseye benzemediği açıkça ortadadır, önemli olan farklılıklara rağmen herkesin yaşamını bağımsız bir şekilde sürdürüp sürdüremediğidir.

Bazı durumlarda, davranışlarda istatistiksel olarak çoğunluktan farklı olsalar da göz ardı edilmemesi gereken en önemli şey zihin farklı bireylerin ihtiyaçlarının da her insanınki gibi olduğudur. Bu sebeple “farklı” bir mekân arayışına girmek, “özel” tasarımlar yapmak, “olağandan ayrı” düşünmek yoluna gidilmesi yerine; mekânların kolay kullanımı ve her bireye hitap etmesi noktasında yoğunlaşılması önerilmektedir. Bu anlayışla herkes için

tasarım yapmak, olağan mekânlara grafiksel kolaylaştırıcı ögeler eklemek, güvenlik, kişisel alana saygı ve güvende hissettirme konularına özen göstermek ve duyuşal hassasiyetleri göz önünde bulundurmak gibi temel prensiplere yönelmek gereği ortaya çıkmaktadır.

Çalışma kapsamında, kullanıcısı zihin farklı bireylerin olduğu Bağımsız Yaşam Merkezi Tasarım Parametreleri oluşturulması hedeflenmiş, her mekân tasarımında olduğu gibi kullanıcıları hakkında çok iyi bilgi edinilmesi gerektiği göz önünde bulundurulmuştur. Bu sebeple de zihin farklı bireylerin gelişimsel ve davranış özellikleri konusunda araştırmalar yapılmış, mekân tasarımını ve mekân fonksiyonlarını belirleyecek bazı ihtiyaçlar ortaya konulmuştur. Temel tasarım prensiplerine ek olarak “herkes için tasarım” mantığıyla oluşturulmuş olan evrensel tasarım ilkeleri baz alınarak, çalışma kapsamında ortaya çıkarılmış mekân kurgusu parametreleri (işlevsellik, esneklik, güvenlik, erişilebilirlik, iyi olma durumu, bilgilendirme-yönlendirme, mahremiyet-sosyal etkileşim) ışığında bu ihtiyaçlar değerlendirilmiş ve bazı mekânlar/birimler (Konaklama Birimleri, Eğitim Birimleri, Sağlık Birimleri ve Sosyalleşme Mekânları olmak üzere dört ana birim) ortaya çıkarılmıştır. BYM'nin birimleri oluşturulurken, bireylerin bağımsız günlük yaşama hazırlanması; aynı zamanda onların farklılıklarına, alışkanlıklarına saygı duyularak, kişisel alanları korunarak konaklama, eğitim, sağlık gibi temel ihtiyaçlarının karşılanması hedeflenmiştir.

Bağımsız Yaşam Merkezi tasarımlarında her projenin kendi özel koşulları bulunacağı gerçeği dikkate alınarak, çalışma kapsamındaki yaklaşım ve önerilerden yararlanma eylemleri farklılık gösterecek; ihtiyaç programları çerçevesinde esnetilerek kullanılabilir olacaktır. Temel fonksiyonel prensipler ve önerilen tasarım prensipleri, gerektiği noktalarda ve gerek görüldüğü kadarıyla kullanılabilir; çalışma içeriğinde önerilen senaryonun hacimsel boyutları değişebilir; ağırlıkları ihtiyaca yönelik kurgulanabilir olacaktır. Zihin farklı bireylerin ebeveynleri hayattayken kullanacakları, alışkanlıklarına katacakları bağımsız yaşam merkezi fikri; özel gereksinimli bu bireyler için eğitim, sosyalleşme, hayata katılma, insan ilişkileri kurma, kendini geliştirme, öz savunuculuk, istihdam, eğlence gibi pek çok alanda yaşam hakkına saygılı bir ortam yaratmak ve ebeveynlerini kaybettiklerinde de bu eylemleri gerçekleştirirken, alıştıkları ve mutlu oldukları ortamlarda hayatlarını sürdürebilmeleri anlamı taşımaktadır.

Kaynaklar

Ağlamış, C. E. (2016). Serebral Palsi: Oyun Eğitiminin Fonksiyona Etkisi Doktora Tezi. Antalya: Akdeniz Üniversitesi Sağlık Bilimleri Enstitüsü Spor Bilimleri Anabilim Dalı.

Australian Government. (2013). Accessibility Design Guide: Universal design principles for Australia's aid program. Avustralya: Blue Star Print.

Başar Şenyılmaz, P. (2017). Otizm Spektrum Bozukluğu ve Down Sendromu Olan Bireylerde Oral Motor Beceriler ve Beslenme Problemlerinin İncelenmesi Doktora Tezi. Edirne: Trakya Üniversitesi Sosyal Bilimler Enstitüsü Engelli Çalışmaları Anabilim Dalı.

BCA. (2007). Universal Design Guide. Aralık 20, 2020 tarihinde <https://www1.bca.gov.sg/>: https://www1.bca.gov.sg/docs/default-source/universaldesign/udguide2007.pdf?sfvrsn=ae980eb6_2 adresinden alındı

BCA. (2016). Universal Design Guide for Public Places. Aralık 25, 2020 tarihinde <https://www1.bca.gov.sg/>: https://www1.bca.gov.sg/docs/default-source/universaldesign/udguide2016.pdf?sfvrsn=1fdac12d_2 adresinden alındı

Bolu Sert, H. (2017). Zihinsel Engelli Çocuklara Yönelik Müze Ziyaretinin Değerlendirilmesi: Bir Uygulama Örneği Doktora Tezi. Ankara: Gazi Üniversitesi Eğitim Bilimleri Enstitüsü Güzel Sanatlar Eğitimi Anabilim Dalı.

BSDUDH. (2013). Barrier-Free Planning and Construction in Berlin-Public Buildings. Aralık 19, 2020 tarihinde <https://www.stadtentwicklung.berlin.de/>: https://www.stadtentwicklung.berlin.de/bauen/barrierefreies_bauen/download/designforall/apb_red_broschure_en.pdf adresinden alındı

BSDUDH. (2018). Berlin-Design for All. Aralık 19, 2020 tarihinde <https://www.stadtentwicklung.berlin.de/>: https://www.stadtentwicklung.berlin.de/bauen/barrierefreies_bauen/download/konzept_bfrei/KB_nachCD_en_web.pdf adresinden alındı

CEUD. (2020a, Aralık 17). Building for Everyone: A Universal Design Approach 1. Aralık 17, 2020 tarihinde External Environment and Approach: http://universaldesign.ie/Built-Environment/Building-for-Everyone/Entire-Series-Books-1_10.pdf adresinden alındı

CEUD. (2020b, Aralık 17). Building for Everyone: A Universal Design Approach 2. Aralık 17, 2020 tarihinde http://universaldesign.ie/Built-Environment/Building-for-Everyone/Entire-Series-Books-1_10.pdf adresinden alındı

CEUD. (2020c, Aralık 17). Building for Everyone: A Universal Design Approach 3. Aralık 17, 2020 tarihinde http://universaldesign.ie/Built-Environment/Building-for-Everyone/Entire-Series-Books-1_10.pdf adresinden alındı

CEUD. (2020d, Aralık 17). Building for Everyone: A Universal Design Approach 4. Aralık 17, 2020 tarihinde http://universaldesign.ie/Built-Environment/Building-for-Everyone/Entire-Series-Books-1_10.pdf adresinden alındı

CEUD. (2020e, Aralık 18). Building for Everyone: A Universal Design Approach 5. Aralık 18, 2020 tarihinde http://universaldesign.ie/Built-Environment/Building-for-Everyone/Entire-Series-Books-1_10.pdf adresinden alındı

CEUD. (2020h, Aralık 19). Building for Everyone: A Universal Design Approach 9. Aralık 19, 2020 tarihinde http://universaldesign.ie/Built-Environment/Building-for-Everyone/Entire-Series-Books-1_10.pdf adresinden alındı

Çankaya, Ö. (2019). Serebral Palsili Çocuklarda Çevresel Faktörler ile Aktivite ve Katılım Arasındaki İlişkinin İncelenmesi Doktora Tezi. Ankara: Hacettepe Üniversitesi Sağlık Bilimleri Enstitüsü Fizik Tedavi ve Rehabilitasyon Programı.

Çelebi Şeker, N. (2021). Zihin Farklı Bireyler İçin Bağımsız Yaşam Merkezi Tasarım Yaklaşımları ve Tasarım Rehberi Önerisi Doktora Tezi. İstanbul: Mimar Sinan Güzel Sanatlar Üniversitesi Fen Bilimleri Enstitüsü.

Çıtak, A. E. (2016). Otizm Spektrum Bozukluğu Tanılı Çocuk ve Ergenlerin Otizm Spektrum Bozukluğu ve Mental Retardasyonu Olmayan Kız/Erkek Kardeşlerinin Zihin

Kuramı Sosyal İletişim Genel Psikopatoloji Yaşam Kalitesi ve Akran İstismarı Açısından Değerlendirilmesi Uzmanlık Tez. İzmir: Dokuz Eylül Üniversitesi Tıp Fakültesi Çocuk ve Ergen Ruh Sağlığı Hastalıkları Anabilim Dalı.

DEB. (2013, Nisan 7). Engelliler için Evrensel Standartlar. Aralık 17, 2020 tarihinde <http://w-d-u.org/userfiles/engelliler-icin-evrensel-standartlar-kilavuzu.pdf> adresinden alındı

Gezer, H. (2014). Hastanelerde ve Sağlık Merkezlerinde Erişilebilirlik. İstanbul Ticaret Üniversitesi Fen Bilimleri Dergisi, 13(25), 113-133.

Hakverdioğlu, İ. (2006). İleri Derecede Mental Retardasyonlu Bireylerde Malnütrisyon ve Beslenme Durumunun Değerlendirilmesi Yüksek Lisans Tezi. Ankara: Hacettepe Üniversitesi Sağlık Bilimleri Enstitüsü Diyetetik Programı.

Kanbaş, E. (2014d, Aralık 16). ZİÇEV, Otizmle Yaşamak – Otistik Çocuklar. Temmuz 1, 2020 tarihinde <https://www.zicev.org.tr>: <https://www.zicev.org.tr/otizmle-yasamak-otistik-cocuklar> adresinden alındı

Kaplan, G., & Aksoy, V. (2019). Özel Eğitim Kurumlarının Fiziksel Koşullarının Evrensel Tasarım İlkeleri Doğrultusunda İncelenmesi: Eskişehir Örneği. Yaşadıkça Eğitim, 33(2), 169-186. doi:10.33308/26674874.2019332126

Levine, D. (2003). Universal Design New York. New York: IDEA Publications.

MEB. (2008, Aralık 26). Özel Eğitim ve Rehabilitasyon Merkezi Zihinsel Engelli Bireyler Destek Eğitim Programı. Aralık 20, 2020 tarihinde <https://orgm.meb.gov.tr/>: https://orgm.meb.gov.tr/meb_iys_dosyalar/2013_09/04010347_zihinselengellibireylerdestekeitimprogram.pdf adresinden alındı

MEB. (2016). Çocuk Gelişimi ve Eğitimi- Zihinsel Yetersizlikler. Ocak 7, 2020 tarihinde <http://www.megep.meb.gov.tr/>: http://www.megep.meb.gov.tr/mte_program_modul/moduller/Zihinsel%20Yetersizlikler.pdf adresinden alındı

National Disability Authority. (2020, Eylül 4). Eylül 4, 2020 tarihinde <http://universaldesign.ie/>: <http://universaldesign.ie/What-is-Universal-Design/The-7-Principles/#p7> adresinden alındı

Null, R. (2014). Universal Design Principles and Models. Boca Raton: CRC Press.

Otsimo. (2018, Aralık 24). Duyusal İşleme Bozukluğu Nedir? Temmuz 1, 2020 tarihinde <https://otsimo.com/tr>: <https://otsimo.com/tr/duyusal-isleme-bozuklugu-nedir/> adresinden alındı

Saranlı, U. (2014, Aralık 16). ZİÇEV-Dada'nın Babasının Mektupları. Temmuz 7, 2020 tarihinde <https://www.zicev.org.tr/>: <https://www.zicev.org.tr/dadanin-babasinin-mektuplarimakale-1> adresinden alındı

Url 1. (2020, Ekim 31). Cuisine Sur Mesure Accessible ATous. Ekim 31, 2020 tarihinde <https://www.amrconcept.com>: <https://www.amrconcept.com/amr-family/projets/france/la-cuisine-plaisir-de-stephane-a-collonges-au-mont-dor-69/111> adresinden alındı

Url 2. (2018, Eylül 26). <https://www.designboom.com>. Aralık 25, 2020 tarihinde [https://www.designboom.com: https://www.designboom.com/architecture/grhound-cabb-wooden-10-26-2018/](https://www.designboom.com/architecture/grhound-cabb-wooden-10-26-2018/) adresinden alındı

Url 3. (2020, Aralık 28). Crèche D3 / Gayet-Roger Architects. Aralık 28, 2020 tarihinde <https://www.archdaily.com>: https://www.archdaily.com/786498/creche-d3-gayet-roger-architects?ad_medium=gallery adresinden alındı

Url 4. (2019, Kasım 1). Independence Library and Apartments. Aralık 29, 2020 tarihinde <https://www.archdaily.com>: https://www.archdaily.com/927467/independence-library-and-apartments-john-ronan-architects?ad_medium=gallery adresinden alındı

Url 5. (2021, Ocak 15). <https://tr.pinterest.com>. Ocak 15, 2021 tarihinde <https://tr.pinterest.com>: <https://tr.pinterest.com/pin/761038037031108804/> adresinden alındı

Url 6. (2017, Temmuz 17). Qbini: a sorting box as an architectural play of light. Ocak 15, 2021 tarihinde <https://www.archiproducts.com>: https://www.archiproducts.com/en/news/qbini-a-sorting-box-as-an-architectural-play-of-light_59152 adresinden alındı

Url 7. (2021, Ocak 26). <https://tr.pinterest.com>. Ocak 26, 2021 tarihinde <https://tr.pinterest.com>: <https://tr.pinterest.com/pin/607845280943446882/> adresinden alındı

Url 8. (2021, Ocak 18). <https://tr.pinterest.com>. Ocak 18, 2021 tarihinde <https://tr.pinterest.com>: <https://tr.pinterest.com/pin/761038037031471495/> adresinden alındı

Url 9. (2021, Ocak 18). <https://tr.pinterest.com>. Ocak 18, 2021 tarihinde <https://tr.pinterest.com>: <https://tr.pinterest.com/pin/761038037031471680/> adresinden alındı

Url10. (2021, Ocak 2). AUTEM™ Acoustic Ceilings. Ocak 2, 2021 tarihinde www.archdaily.com: https://www.archdaily.com/catalog/us/products/16378/autem-acoustic-ceilings-fabritrak?ad_source=search&ad_medium=search_result_all adresinden alındı

Url11. (2018, Mart 23). Guest House in Kyoto. Ocak 15, 2021 tarihinde <https://www.archdaily.com/>: https://www.archdaily.com/890432/guest-house-in-kyoto-blue-architecture-design-studio?ad_medium=gallery adresinden alındı

Url12. (2021, Ocak 15). <https://tr.pinterest.com>. Ocak 15, 2021 tarihinde <https://tr.pinterest.com>: <https://tr.pinterest.com/pin/119134352629955989/> adresinden alındı

Url13. (2021, Ocak 15). <https://tr.pinterest.com>. Ocak 15, 2021 tarihinde <https://tr.pinterest.com>: <https://tr.pinterest.com/pin/622059767278606973/> adresinden alındı

Url14. (2011, Haziran 24). Chettinad Health City Auditorium / Morphogenesis. Ocak 18, 2021 tarihinde <https://www.archdaily.com>:

<https://www.archdaily.com/144417/chettinad-health-city-auditorium-morphogenesis> adresinden alındı

Url15. (2021, Ocak 18). <https://tr.pinterest.com/>. Ocak 18, 2021 tarihinde <https://tr.pinterest.com/pin/761038037031472115/> adresinden alındı

Url16. (2021, Ocak 18). <https://tr.pinterest.com/>. Ocak 2021, 2021 tarihinde <https://tr.pinterest.com/pin/761038037031472066/> adresinden alındı

Url17. (2018). International Investment Bank Offices – Paris. Ocak 15, 2021 tarihinde <https://officesnapshots.com/>: https://officesnapshots.com/2019/03/11/international-investment-bank-offices-paris/?utm_source=Snapshots+Weekly+Newsletter&utm_campaign=cab36e7c3e-EMAIL_CAMPAIGN_2019_03_18&utm_medium=email&utm_term=0_82997c3ce9-cab36e7c3e-91137393 adresinden alındı

Url18. (2018). The Letovo International School. Ocak 18, 2021 tarihinde <https://educationsnapshots.com/>: <https://educationsnapshots.com/projects/3882/the-letovo-international-school/> adresinden alındı

Url19. (2018, Mart 19). 10 Coolest Offices in the Bay Area 2018. Ocak 15, 2021 tarihinde <https://www.bizjournals.com/>: <https://www.bizjournals.com/sanfrancisco/feature/bay-area-coolest-offices-contest.html> adresinden alındı

Url20. (2018, Ekim 16). The most beautiful expectation Technology office china by Zones Design Studio. Ocak 15, 2021 tarihinde <https://www.goood.cn/>: <https://www.goood.cn/the-most-beautiful-expectation-technology-office-china-by-zones-design-studio.htm> adresinden alındı

Url21. (2021, Ocak 16). <https://tr.pinterest.com/>. Ocak 16, 2021 tarihinde <https://tr.pinterest.com/pin/761038037031463188/> adresinden alındı

Url22. (2019, Haziran 8). Schools that Innovate / AUÁ arquitetos. Ocak 16, 2021 tarihinde <https://www.archdaily.com/>: https://www.archdaily.com/917662/architecture-and-education-15-schools-designed-by-brazilian-architects?ad_medium=gallery adresinden alındı

Url23. (2021, Ocak 18). <https://tr.pinterest.com/>. Ocak 18, 2021 tarihinde <https://tr.pinterest.com/pin/761038037031486511/> adresinden alındı

Url24. (2014, Aralık 3). M – Auditorium / Planet 3 Studios Architecture. Ocak 18, 2021 tarihinde <https://www.archdaily.com/>: https://www.archdaily.com/572832/m-nil-auditorium-planet-3-studios-architecture?ad_medium=gallery adresinden alındı

Url25. (2015, Ocak 28). Cinepax Lahore cinema by Architects Inc., Lahore – Pakistan. Ocak 18, 2021 tarihinde <https://retaildesignblog.net/>:

<https://retaildesignblog.net/2015/01/28/cinepax-lahore-cinema-by-architects-inc-lahore-pakistan/> adresinden alındı

Url26. (2014, Şubat 7). Hospital De Sant Joan De Déu. Ocak 16, 2021 tarihinde <https://decopeques.com>: <https://decopeques.com/espacios-cool-para-ninos-hospital-de-sant-joan-de-deu/> adresinden alındı

Url27. (2021, Ocak 16). Broadway Housing Communities. Ocak 16, 2021 tarihinde <https://www.pentagram.com>: <https://www.pentagram.com/work/broadway-housing-communities?rel=discipline&rel-id=4> adresinden alındı

Url28. (2016, Ekim). Hotel in Mannheim von Blocher Partners. Ocak 16, 2021 tarihinde <http://ait-xia-dialog.de>: <http://ait-xia-dialog.de/ait-neuigkeiten/hotel-in-mannheim-von-blocher-partners/> adresinden alındı

Url29. (2021, Ocak 16). Global Professional Services Company. Ocak 16, 2021 tarihinde <https://www.europtimum.com>: <https://www.europtimum.com/our-work/global-professional-services-company/> adresinden alındı

Url30. (2012, Mayıs 3). Inside a Modern Designer Capsule Hotel: 9hours, Kyoto. Ocak 16, 2021 tarihinde <http://japantravelmate.com>: <http://japantravelmate.com/best-of/capsule-hotel-9hours-kyoto> adresinden alındı

Url31. (2017, Ağustos 30). 10 Wayfinding Signage Examples To Inspire You. Ocak 18, 2021 tarihinde <https://blog.tph.ca>: <https://blog.tph.ca/2017/08/30/10-wayfinding-signage-examples-inspire/> adresinden alındı

Url32. (2021, Ocak 18). <https://tr.pinterest.com>. Ocak 18, 2021 tarihinde <https://tr.pinterest.com>: <https://tr.pinterest.com/pin/632966922610314771/> adresinden alındı

Url33. (2021, Ocak 18). <https://tr.pinterest.com>. Ocak 18, 2021 tarihinde <https://tr.pinterest.com>: <https://tr.pinterest.com/pin/684054630887128872/> adresinden alındı

Url34. (2021, Ocak 17). <https://tr.pinterest.com>. <https://tr.pinterest.com>: <https://tr.pinterest.com/pin/263671753163005345/> adresinden alındı

Url35. (2015, Şubat 17). A Clever, Fun Restaurant That Keeps the Kids in Mind. Ocak 14, 2021 tarihinde <https://design-milk.com>: <https://design-milk.com/clever-fun-restaurant-keeps-kids-mind/> adresinden alındı

Url36. (2021, Ocak 14). <https://tr.pinterest.com>. Ocak 14, 2021 tarihinde <https://tr.pinterest.com>: <https://tr.pinterest.com/pin/303218987408034022/> adresinden alındı

Url37. (2021, Ocak 14). <https://tr.pinterest.com>. Ocak 14, 2021 tarihinde <https://tr.pinterest.com>: <https://tr.pinterest.com/pin/258957047304598196/> adresinden alındı

Url38. (2021, Ocak 14). <https://tr.pinterest.com>. Ocak 14, 2021 tarihinde <https://tr.pinterest.com>: <https://tr.pinterest.com/pin/832954893562117044/> adresinden alındı

Url39. (2021, Ocak 14). Paúl Rivera Architectural Photography. Ocak 14, 2021 tarihinde <http://www.paulriveraphotography.com>: <http://www.paulriveraphotography.com/google/#itemId=54c02185e4b0080d2f17a40f> adresinden alındı

Url40. (2018, Mayıs 28). The Commons Restoran ve Bar. Ocak 17, 2021 tarihinde <https://www.arkitera.com>: <https://www.arkitera.com/proje/the-commons-restoran-ve-bar/> adresinden alındı

Url41. (2020, Temmuz 23). Hyperlane Linear Sky Park / ASPECT Studios. Ocak 17, 2021 tarihinde <https://www.archdaily.com>: https://www.archdaily.com/944000/hyperlane-aspect-studios?ad_medium=gallery adresinden alındı

Url42. (2021, Ocak 16). <https://tr.pinterest.com>. Ocak 16, 2021 tarihinde <https://tr.pinterest.com>: <https://tr.pinterest.com/pin/761038037031462778/> adresinden alındı

Url43. (2015). Mercado Libre Offices – Alem. Ocak 17, 2021 tarihinde <https://officesnapshots.com>: <https://officesnapshots.com/2017/07/26/mercado-libre-offices-alem/> adresinden alındı

Url44. (2021, Ocak 17). <https://tr.pinterest.com>. Ocak 17, 2021 tarihinde <https://tr.pinterest.com>: <https://tr.pinterest.com/pin/478085316693096191/> adresinden alındı

Ünver, H., & Yamaçlı, R. (2014). Ulaşılabilirlik Kültürü. Düzce Üniversitesi Bilim ve Teknoloji Dergisi, 215-226.

Voordt, T., & Wegen, H. (2005). Architecture In Use: An Introduction to the Programming, Design and Evaluation of Buildings. Oxford: Elsevier-Architectural Press.

Wolfgang, F., & Korydon, H. (2011). Universal Design Handbook. Amerika: The McGraw-Hill Companies.

Woodward, S. (2017, Şubat 6). Universal Design 101. Eylül 4, 2020 tarihinde <https://www.rickhansen.com/>: <https://www.rickhansen.com/news-stories/blog/universal-design-101> adresinden alındı