

## KAYNAKLAR

- AKYOL, Mine (2007), Sakarya'da Deprem Sonrasında Kurulan Yeni Yerleşim Alanları, Basılmamış Yüksek Lisans Tezi, Sakarya Üniversitesi, Sosyal Bilimler Enstitüsü, SAÜ BAPK Projesi, Yüksek Lisans Tezi, Sakarya
- AKYOL, Mine ve Meryem Hayır (2007), Adapazarı'nda Deprem Sonrası Oluşturulan Deprem Konutlarının Şehrin Gelişmesine Etkileri (Effects Of Disaster Houses Built After 17 August 1999 Earthquake On Development Of Adapazarı City), III. International Erdquake Symposium, Kocaeli
- ALTUNIŞIK, R, R.Coşkun, S.Bayraktaroğlu ve E.Yıldırım (2005), Sosyal Bilimlerde Araştırma Yöntemleri, Sakarya Kitapevi, Sakarya
- BİLGİN, Turgut (1984), Adapazarı Ovası ve Sapanca Oluğunun Alüvyial Morfolojisi ve Kuarterdeki Jeomorfolojik Tekamülü, İstanbul Üniversitesi Edebiyat Fakültesi Yayınları No:2572, İstanbul
- DOLDUR, Hüsnüye (2003), Tarımdan Sanayiye Bir Ova Şehri: Adapazarı, Basılmamış Doktora Tezi, İstanbul Üniversitesi, Sosyal Bilimler Enstitüsü, İstanbul
- HAYIR, Meryem (2007), An Example For The Suburban Settlements Formed Developing Cities By Industrialization - Adapazarı 32 Evler District", International Symposium on Geography. June 5-8, Kemer-Antalya
- HAYIR, Meryem ve Mine Akyol, (2006) "Adapazarı'nda Yeni Yerleşim Alanları ve Deprem Yeri Seçimi Üzerindeki Etkileri" IV. Ulusal Coğrafya Sempozyumu "Avrupa Birliği Sürecindeki Türkiye'de Bölgesel Farklılıklar" Ankara Üniversitesi, Türkiye Coğrafyası Araştırma ve Uygulama Merkezi. Ankara, (Poster Bildiri)
- İNANDIK, Hamit (1956), 'Adapazarı Ovası ve Çevresinde Nüfus ve Yerleşme', İstanbul Üniversitesi Coğrafya Enstitüsü Dergisi, Cilt 4, sayı 7, s.65-92, İstanbul
- Maden Tetkik ve Arama Genel Müdürlüğü Jeoloji Etütleri Dairesi (1999), 17 Ağustos 1999 Gölcük-Arifiye (Kuzeydoğu Marmara ) Depremleri Sonrası Sakarya ili ve Ona Bağlı Yerleşkeler İçin Yeni Yerleşim Alanları Araştırma Raporu, Ankara
- Serdivan Belediyesi (2006 ), Yıllık Faaliyet Raporu, Sakarya

## Sapanca-Kırkpınar'da Yerleşmenin Evrimi\*

Muhammet KAÇMAZ  
mkacmaz@sakarya.edu.tr

Cercis İKİEL  
cikiel@sakarya.edu.tr

### ÖZET

*İnceleme alanımızı oluşturan Kırkpınar Beldesi; Marmara Bölgesi'nin Çatalca-Kocaeli Bölümünde, Sapanca Gölü'nün güney kıyısında yer almaktadır. Belde kuzeyden Sapanca Gölü, güneyden Samanlı Dağları ve batıdan Kurtköy deresi ile sınırlanmıştır. (Şekil 1)*

*Bu çalışmada Kırkpınar'da yerleşmenin evrimi, bu evrim sonucundan beldenin değişen mekânsal ve fonksiyonel kullanımı ile belde de değişimin gerçekleşmesinde etkili olan sayfiyeciliğin nitelikleri incelenmiştir.*

*İdari olarak Sapanca ilçesine bağlı bir belde olan Kırkpınar 'ın yüzölçümü 80 km<sup>2</sup> olup, ilçe merkezine 5 km, il merkezine ise 24 km uzaklıktadır. 19. yüzyılın sonlarında Kafkasya ve Balkanlardan gelen göçmenler tarafından kurulmuş bir kır yerleşmesi olan Kırkpınar doğal güzellikleri ve büyük merkezlere olan ulaşım kolaylığı nedeniyle günümüzde bir sayfiye yerleşmesi haline dönüşmüştür. Ayrıca beldenin fonksiyonları ve farklı arazi kullanışları incelendiğinde kırsal bir yerleşmede olmayan şehrsel fonksiyonların geliştiği görülmektedir.*

*Anahtar Kelimeler: Sapanca- Kırkpınar, yerleşme, evrim, mekânsal değişim, sayfiyecilik*

\* Bu çalışma, Yrd. Doç. Dr. Cercis İkiel'in danışmanlığını üstlendiği, Sakarya Üniversitesi, Sosyal Bilimler Enstitüsü öğrencisi Muhammet Kaçmaz'ın, 2005 yılında tamamlamış olduğu "Sapanca-Kırkpınar Yerleşim Evrimi" başlıklı Yüksek Lisans Tezinden uyarlanarak hazırlanmıştır.

## ABSTRACT

*Kırkpınar which is our research area is taking part in east of the Marmara Region and the southern coast of Sapanca Lake. Kırkpınar bordered by lake of Sapanca from north, stream of Mahmudiye from east, the mountain of Samanlı from south and the stream of Kurtköy from west.*

*In this paper, we examined the evolution of settlement in Kırkpınar, the changing of spatial and functional usage, recreational features of research area and the factors that effected recreational activities and their effects on the space.*

*Kırkpınar that devoted to province of Sakarya and the district of Sapanca is far from 5 km to Sapanca and 24 km to Adapazarı. It has 84 km<sup>2</sup> surface areas. Before it was a small rural settlement that established by some families migrated from Caucasia but now it becomes a recreation area that its population is over 6000 and it increases in summers. When the functions and different usage of areas examined in Kırkpınar, seen urban functions developed that couldn't met at rural settlement.*

*Key Words: Sapanca-Kırkpınar, settlement, evolution, spatial change, recreation*

## GİRİŞ

"En geniş anlamda, dünyanın her yerinde bulunan en ilkel ev kümelerinden en yüce yapılara kadar bütün binaların tamamı olarak tanımlanabilen yerleşme; insanın yücelişinin en somut örneği olarak kabul edilebilir. Bu nedenle yerleşme insanların tesis etmiş oldukları Dünya İmparatorluğunun simgesi olarak kabul edilir. İnsan ile yerleşme aynı düzey üzerindedir. İkisinden birinin yokluğu, diğerrinin yokluğu anlamını taşır. O halde yerleşme; sosyo-biyolojik alanda belirli bir düzeye ulaşmış insan topluluklarının vazgeçemeyecekleri bir gereksinimdir.

Yerleşmelerin doğuşu, birden fazla aile bireylerinin bir araya gelmesi ve yerleşilecek yerin seçimi ile başlar. Yerleşme yerinin seçilmesindeki esas prensip, doğayı iyi tanımak ve doğadan gelecek karşı etkileri en aza indirmektir" (Tunçdilek, 1986: 5). Tanoğluna göre (1954: 3) ise yerleşme bir yerin insan tarafından işgalidir. Evrim ise Türk Dil Kurumu sözlüğüne göre "zaman içinde birdenbire olmayan, kesintisiz, niteliksel ve niceliksel gelişme süreci olarak tarif edilmiştir." Yerleşme coğrafyası açısından evrim değerlendirilecek olursa "belirli koşullar içinde ortaya çıkacak yeni faktörlere ve onların yarattıkları koşullara uyma becerisidir" Bu tanımlar ışığında yerleşmenin evrimini incelerken yine Tunçdilek'in tarif ettiği yolu takip etmek sanırım en güzeli olacaktır.

- 1- Zaman unsurunun yerleşme üzerindeki etkisi
- 2- Yerleşmenin insanla beraber evrimi

3- Bütün oluşumların mekân üzerinde nasıl cereyan ettiği ve ortaya çıkan ürünün niteliğinin tanımı (Tunçdilek, 1986: 5).

Yukarıdaki görüşlerden hareketle Kırkpınar'da yerleşmenin evrimi ele alınarak incelenmiştir. Özellikle son yıllarda sosyo-ekonomik yapısında büyük gelişme gösteren Kırkpınar; kuruluşunda tarım ve hayvancılık ile uğraşan üç-beş haneli bir kır yerleşmesi iken günümüzde büyük şehirlere yakınlığı ve ulaşım kolaylığı nedeniyle başta yakın çevresi olmak üzere İstanbul ve Ankara gibi büyük şehirlerin gözde sayfiye yerlerinden biri haline gelmiştir.

## Araştırma Alanın Yeri Sınırları ve Özellikleri

Araştırma alanımızı oluşturan Kırkpınar Beldesi, Marmara Bölgesi'nin Çatalca-Kocaeli Bölümünde Sapanca gölünün güney kıyısında yer alır. Belde 30°-31° doğu meridyenleri ile 40°-41° kuzey paralelleri arasındadır. Kırkpınar; kuzeyden Sapanca Gölü, doğudan Mahmudiye deresi, güneyden Samanlı Dağları, batıdan Kurtköy deresi ile sınırlanmıştır.

Kırkpınar'ın içinde yer aldığı sahanın büyük bir bölümü Sapanca Ovası üzerinde kurulmuştur. Ovanın güneyinde Samanlı Dağları, kuzeyinde ise Sapanca Gölü yer almaktadır. Ayrıca bu ovanın oluşmasında Samanlı Dağlarından inen derelerin de etkisi büyüktür ve araştırma sahamız içerisinde Mahmudiye ve Kurtköy dereleri yer almaktadır.

## Kırkpınar'ın Gelişimine Etki Eden Faktörler

Bir mekân bilimi olan coğrafya, mekânın özelliklerini oluşturan canlı, cansız her türlü elamanın o ortama katkısını bilmek zorundadır (Erer, 1974: 10). Özellikle ülkemizde fiziki ortamın ve tarihi tekâmülün coğrafi şahsiyet üzerindeki belirleyici tesiri çok fazladır (Erinç, 1973: 1). Bu görüşlerden hareketle Kırkpınar'ı incelediğimizde, kuruluş tarihi çok eskilere gitmemesine rağmen sahip olduğu fiziki ve beşeri özelliklere bağlı olarak günümüzde geldiği nokta bir belde teşkilatı olmasına rağmen ülkemizdeki birçok ilçeden daha ileridedir.

Bir yerin esas hususiyetini veren unsur ise yeryüzü şekilleridir. Bu nedenle yöreyi tanımak için öncelikle o sahanın bir tasvirini yapmak gerekir (İzbrak, 1955: 32,42). Kırkpınar'ın içinde yer aldığı sahanın en ilgi çekici özelliği onun morfolojik yönden çok çeşitli oluşudur. Göl, ova ve dağlık alanların çok kısa mesafelerle birbirini takip ettiği araştırma alanımız, iklim bakımından oldukça elverişli koşullara sahip olmakla birlikte bu koşulların getirmiş

olduğu bir sonuç olarak zengin bir bitki örtüsüne sahiptir. Beldenin bulunduğu yöre doğal güzellikler yönünden tabii bir park görünümündedir. Bir tarafta Sapanca Gölü'nün diğer tarafta Samanlı Dağları'nın sunmuş olduğu eşsiz güzelliklere ek olarak gerek su sporları gerekse dağ sporları açısından uygun koşullara sahip olması yörenin cazibesini daha da arttırmaktadır. Ayrıca belde iklim olarak her mevsim insan yaşamı açısından uygun değerlere sahiptir. Bu nedenle sadece yaz mevsiminde değil yılın herhangi bir zamanında da rekreasyonel faaliyetlere olanak tanımaktadır.

Kırkpınar'ın en büyük avantajlarından birisi, belki de en önemlisi, eskiden de olduğu gibi, ulaşım bakımından çok elverişli bir konumda yer almasıdır. Belde ülkemizin en önemli yol güzergâhlarının üzerinde bulunmaktadır. İstanbul'u Ankara bağlayan TEM otoyolu, eski İstanbul yolu olarak da bilinen İzmit yolu ve demiryolu belde içerisinden geçmektedir.

Beldenin, ülkemizin kentleşme ve sanayileşme yönünden en gelişmiş bölümü olan Çatalca-Kocaeli Bölümü'nde yer alması da gelişimine çok büyük katkı sağlamıştır. Nüfusun yoğun olduğu bu bölgede gelir seviyesi yüksek, tatili bir ihtiyaç olarak gören ve zamanın belirli bir kısmını bu faaliyetler için ayıran insan sayısı oldukça fazladır. Özellikle ülkemizin en kalabalık ve gelişmiş metropolitan alanı olan İstanbul'un beldeye yakın olması beldenin en büyük avantajlarından biridir. Ayrıca bağlı bulunduğu il merkezi Sakarya dışında Kocaeli, Ankara ve yakın çevre illerin de çekim alanına giren Kırkpınar, bu potansiyeli çevresinde bulunan diğer yerleşmelere göre çok daha iyi kullanmıştır.

#### Kırkpınar'da Yerleşmenin Evrimi

İnsanlığın modern evrimi yaklaşık 10.000 yıldır devam etmektedir. Bu süreç içerisinde insanlar tarım yapmayı, doğal kaynakları kullanmayı, şehirler inşa etmeyi vb faaliyetleri öğrendiler (Blij, 1996: 62). İnsanlığın modern evrimi ile birlikte inşa ettikleri yerleşmeler de belirli şartlar içinde ortaya çıkan yeni faktörlere bağlı olarak evrim geçirmişlerdir. Kırkpınar Beldesi de ülkemizde özellikle bulunduğu bölgede ortaya çıkan kentleşme ve sanayileşmeden etkilenerek bir kır yerleşmesinden günümüzde bir rekreasyon alanı haline gelmiştir. Elde ettiğimiz veriler neticesinde, Kırkpınar'da üç dönem ayırt edilebilir. Bu dönemler, Kuruluş Dönemi (1870-1950), Gelişme Dönemi (1950-1980) ve son olarak da Güncel Dönem'dir (1980-2005).

#### Kuruluş Dönemi (1870-1950)

Elde ettiğimiz bilgilere göre 1870 yılı öncesine kadar hiçbir yerleşmenin olmadığı Kırkpınar, bu tarihten sonra Osmanlı Devleti'nin gerek Balkanlar ve gerekse Kafkaslarda toprak kaybetmesi sonucu orada yaşayan toplulukların Anadolu'ya göç etmeleri neticesinde yerleşmeye açılmıştır. Bu dönem içinde Anadolu'ya, Balkanlardan ve Kafkasya'dan çok büyük göçler yaşanmıştır.

Ayrıca Tunçdilek'in ifadeleriyle "19. yüzyılın belki de en karakteristik tarafı, geçen yüzyıllara nazaran, dağlık sahalara çekilmiş obaların yeniden alt zona inmesi ve bu zon üzerinde yerleşmeye başlamasıdır. Böylece bir taraftan bölgelerin eski sakinleri, bugünkü köylerin temellerini atarken, diğer taraftan Balkanlar'dan gelen göçmenlerin yeni köyler kurarak yerleşik düzene girmeleri de gene bu dönemde oluyordu. Böylece değişik kaynaklardan beslenen kır nüfusunun Anadolu üzerinde kurduğu köy birim sayısı, geçen yüzyıllara nazaran en az iki, üç misli artmıştı" (Tunçdilek, 1986: 67,68). Tunçdilek'in tarif etmiş olduğu bu oluşumun hemen hemen aynısını Kırkpınar'da görmek mümkündür. Kırkpınar'ın kuzeyinde yer alan Mahmudiye köyü, Kırkpınar'dan daha önce kurulmuştur ve Kırkpınar'da ilk yerleşme çekirdeğinin oluşmasında oldukça etkili olmuştur. Yöre halkından edindiğimiz bilgilere göre, Mahmut Paşa<sup>1</sup> Kafkasya'dan Anadolu'ya göç eden bazı aileleri bu yöreye getirerek, buraya yerleşmelerini sağlamıştır. Böylece Kırkpınar yerleşime açılmış ve daha sonraları Samanlı Dağları'nın yamacında yer alan Mahmudiye köyünde yaşayanlardan bazıları da büyük bir kısmı ova tabanında yer alan Kırkpınar'a inmeye başlamışlardır.

Öncelikle birkaç ailenin gelişi ile kurulan Kırkpınar'ın nüfusu 1940 yılında 205'i erkek, 206'sı kadın olmak üzere 411'e yükselmiştir. Ancak 1940-1945 yılları arasında nüfusta büyük bir artış yaşanmış ve 753'ü erkek, 223'ü kadın olmak üzere toplam nüfusu 976 olmuştur. Bu dönemdeki nüfus artışı ise %137,46'dır. Burada dikkati çeken diğer bir husus ise bu dönemde özellikle erkek nüfusun çok fazla artmasıdır. Erkek nüfusunun çok fazla artmasının en önemli sebebi bu dönemde burada bir eğitim amaçlı askeri bir birliğin yer almasıdır. Buna karşın 1945-1950 yılları arasında ise bu birliğin buradan ayrılması ve II. Dünya savaşının olumsuz etkilerinden dolayı nüfusta neredeyse yarı yarıya bir azalma meydana gelmiştir. 1950 yılında toplamda %49,82'lik bir düşüşle, nüfus 574 kişi olarak tespit edilmiştir. Sonuç olarak bu dönemin nüfusunda savaşlar, iç

<sup>1</sup> Mahmut Paşa, Mahmudiye Köyünün ileri gelenlerindedir. Muhtemelen köyün kurulmasını sağlayan kişi de kendisidir.

ve dış göçler nedeniyle dönemler itibari ile çok büyük dalgalanmalar görülmüştür.

1870-1950 yılları arasında Kırkpınar'daki yerleşme hakkında bilgi verecek olursak. Gerek yaptığımız saha çalışması sırasında ve gerekse araştırma sahamızı içine alan 1943 yılına ait hava fotoğrafından (Şekil 2) elde ettiğimiz verilere göre bu dönemde Kırkpınar, yerleşmenin seyrek olduğu bir kır yerleşmesidir. Arazinin büyük bir çoğunluğu tarım arazisidir. İlk yerleşme çekirdeği günümüzde Hasan Paşa Mahallesi olarak adlandırılan alanda gerçekleşmiştir. İlk olarak üç ailenin yerleşmesi ile başlayan bu sürecin, 1940 yılında nüfusun toplamda 411'e ulaştığı düşünülürse yaklaşık olarak 60-70 hanenin varlığından söz edilebilir. Buna paralel olarak Harita Genel Komutanlığından elde ettiğimiz yörenin 1943 yılına ait hava fotoğrafında, her ne kadar çözünürlük biraz düşük olsa da o dönemdeki yerleşim merkezinin az öncede söylemiş olduğumuz Hasan Paşa Mahallesi'nin, küçük bir bölümde yer aldığı görülmektedir. Bu fotoğrafta evler seçilmese de evlerin yerleri ve yerleşmenin yapısı hakkında fikir yürütmek hiçte zor değildir. Bu dönemde Kırkpınar kısmen toplu bir köy yerleşmesi özelliği göstermekle beraber merkezi kısmı günümüzdekinin biraz daha doğusunda yer almaktadır. Kırkpınar'ın güneyinden geçen İzmit yolundan ayrılan bir yol Kırkpınar içinden geçerek kuzeyinde bu yola paralel uzanan yol ile birleşerek Bağdat Caddesi istikametinde Kurtköy deresine kadar uzanmaktadır. Bu yolun doğu tarafı ise Mahmudiye deresi üzerindeki bir köprü ile Sapanca istikametine doğru devam etmektedir. Bu yolun doğu kesiminde demiryoluna doğru inen tali bir yol göze çarpmakta, demiryolu ise doğu-batı istikametinde düz bir hatla Sapanca Gölü'nün hemen gerisinde yer almaktadır. Bunun dışında sahada bunlara benzer ana veya tali yol gözükmezken kısmen bazı yerlerde tarla yollarının varlığından söz edilebilir. Bu tarla yollarının da yine Kırkpınar'ın doğu kesiminde, Sapanca ilçesine yakın olan kesimde geliştiği görülmektedir. Samanlı dağları, merkezin hemen güneyinden başladığından güneyinde yerleşme ve tarım arazisi yoktur. Ancak güneybatıya doğru bazı alanların tarıma açıldığı görülmektedir. Ayrıca merkezin doğusunda yer alan bölümdeki arazilerin Sapanca kıyısına kadar büyük bir çoğunluğunu kullanıma açıldığı görülürken batısında ise çok az bir alanın tarıma açıldığı görülmektedir. Batısındaki ve kuzeybatısındaki arazilerin büyük bir çoğunluğu bu dönemde kullanım dışıdır.

#### Gelişme Dönemi (1950-1980)

Türkiye 1950'li yıllardan itibaren ekonomide büyük atılımlar içerisine girerken, buna paralel olarak sanayileşme, şehirleşme, ulaşım faaliyetleri

de gelişmiştir. Bu dönemde sanayileşme faaliyetlerinin en fazla olduğu bölge Marmara bölgesidir. Sanayinin en fazla gelişme gösterdiği bölge olması nedeniyle de Marmara aynı zamanda en fazla göç alan bölge olmuştur. Bu sebep dolayısıyla da Marmara Bölgesi'nin kırsal kesimleri de dâhil olmak üzere birçok yeri bu göç hareketinden etkilenmiştir.<sup>2</sup>

Kırkpınar da konumu itibari ile sanayinin gelişme gösterdiği bu alanlara oldukça yakındır. Özellikle Sapanca Gölü çevresinde birçok sanayi tesisinin kurulması yöreye olan cazibeyi daha da arttırmıştır. Ayrıca bu dönemde Kırkpınar'ın içinde segman üretimi yapan büyük bir fabrika kurulmuştur. Bunun dışında İzmit, Arifiye ve Adapazarı'nda yer alan fabrikalar da buradaki yerleşmenin gelişmesinde oldukça etkili olmuşlardır. Sonuç olarak ülke genelinde etkili olan ekonomik ve sosyal hareketlilik bu dönemde tüm yerleşmeleri az çok etkilerken, Kırkpınar'da bu hareketlilikten konumu itibari ile oldukça etkilenmiştir. Bu dönemde yöreye en çok Doğu Karadeniz Bölgesinden göçler yaşanmıştır ve buradan gelenlerin daha çok Tepebaşı Mahallesinde yoğunlaştıkları görülmektedir.

1975 yılına ait hava fotoğrafını incelediğimizde, bu dönemde Kırkpınar arazisinin büyük bir bölümün tarım ve yerleşmeye açıldığını görmekteyiz. Yerleşme çekirdeğinin geliştiği Hasan Paşa Mahallesi dışında, Soğuksu ve Tepebaşı Mahalleleri de ortaya çıkmıştır. Zaten Kırkpınar bu dönem içerisinde, 1971 yılında, bu üç mahallenin oluşturulması ile birlikte belediyelik bir yerleşim yeri olmuştur.<sup>3</sup> Ancak yine de yerleşmenin daha çok Hasan Paşa Mahallesinde yoğun olduğunu ve daha toplu bir yerleşim düzeni gösterdiğini söyleyebiliriz. Buna karşın Tepebaşı ve Soğuksu Mahallelerinde daha seyrek ve dağınık bir yerleşim göze çarpmaktadır. Zaten buradaki yerleşmeler daha çok yol ağına bağlı olarak gelişmiştir. Merkezden batıya doğru ayrılan Bağdat Caddesi kenarında artmaya başlayan yerleşmeler, batıya doğru gittikçe azalmaktadır. Yine aynı şekilde Tepebaşı Mahallesinde de İzmit yolu kenarında yerleşmelerin daha yoğun olduğu gözükürken tepelere doğru yerleşmeler çok seyrekleşmektedir.

<sup>2</sup> Ülkemizde doğdukları yerleri terk ederek başka yerlere yerleşen nüfus miktarı özellikle 1950 yılından sonra dikkat çekici bir şekilde artmıştır. (Tümertekin, 1977: 1)  
<sup>3</sup> Yerleşmelerin gelişmesi ile birlikte birtakım hizmetlerin yürütülmesini de beraberinde getirmektedir. Bu hizmetlerin yürütülmesi işini ise belediyeler üstlenmiştir. Bir köy sınırları içerisinde gelişip büyüyen, bünyesinde belediye örgütü kurulmuş, merkezi yönetim bakımından il veya ilçe merkezliği görevi üstlenmemiş kasaba ve şehirlere belde olarak adlandırılmaktadır. Bu tip kasaba yerleşmeleri hızlı büyüyen gelişirlerse, yerleşim ünitesi kendi içerisinde mahallelere bölünmektedir. (Özçağlar, 1996: 23)

Yukarıda da söylediğimiz gibi bu dönemde yerleşmenin gelişmesinde etkili olan en önemli faktör yol ağının gelişmesidir. Evler genellikle eski ve yeni açılan yolların kenarlarında yer alırken aynı zamanda bu yollar tarlalara ulaşımı da kolaylaştırdığından boş olan arazilerin de tarıma açılmasını sağlamıştır. İzmit yolundan demiryoluna kadar inen üç önemli yol göze çarpmaktadır. Bunlardan bir tanesi, zaten daha öncede var olan, Kırkpınar'ın doğusunda, diğeri Kırkpınar'ın merkezinde, üçüncüsü ise batısında yer almaktadır. Böylece Kırkpınar'ın tamamına kolay bir şekilde ulaşım bu dönemde sağlanmıştır.

### Güncel Dönem

Kırkpınar'ın kaderi özellikle 1989 yılında otoyolun beldenin içinden geçmesi ile birlikte değişmiştir. Bu tarihten sonra Kırkpınar yavaş yavaş başta İstanbul olmak üzere çevre illerden gününbirlik uzaklaşmak isteyenlerin uğrak yeri olmaya başlamıştır. Zamanlar bu uzaklaşma isteğinin sıklaşması neticesinde bazı insanlar burada hafta sonları ve yaz aylarında ikamet etmek için ikincil ev ihtiyacı hissetmiştir. Bu isteklerini daha çok site içinde villalar şeklinde gerçekleştirirlerken, müstakil villalar da yaygınlaşmıştır.

Bu dönemde Kırkpınar'a dışarıdan böyle yoğun bir ilginin olması, Kırkpınar'da yaşayan insanların yaşamlarında da önemli değişikliklere yol açmıştır. Daha çok çevredeki sanayi tesislerinde çalışan ve ek iş olarak tarımla uğraşan yöre halkına yeni iş alanları ortaya çıkmıştır. Yöreyle hem gününbirlik hem de ikincil evlerine gelen insanların ihtiyaçlarını karşılamak için çok sayıda market, kafe, restoran vb. tesis açılmıştır. Bunun dışında bahçe peyzajı ve ev dekorasyonu için süs bitkileri yetiştiriciliği ile demir ve mobilya atölyeleri de yaygınlaşmıştır.

Bu dönemdeki yerleşme yapısını 1999 yılına ait hava fotoğrafından inceleyecek olursak, önceki dönemlerden farklı olarak dikkati çeken en önemli unsur, Kırkpınar'ın içinden geçen İstanbul-Ankara otoyoludur. Segman fabrikasının güneyinden Kırkpınar'a giren bu yol, Kırkpınar'ın kuzeyine, Sapanca Gölü kıyısına doğru yönelerek Kurtköy deresinin göle karıştığı yerden Kırkpınar'ı terk etmektedir. Dikkati çeken diğer bir husus ise Kırkpınar'da konut sayısında görülen muazzam artıştır. Kırkpınar'ın 2003 yılında yayımlanan 1/25.000 ölçekli Çevre Düzeni Planı'na (ÇDP)<sup>4</sup> göre yerleşime izin verdiği alanların neredeyse tamamının bu dönemde kullanıldığı görülmektedir. Bu plana göre Sapanca Gölü kıyısından

<sup>4</sup>T.C. Çevre Orman Bakanlığı Sapanca Gölü Havzası 1/25.000 ölçekli Çevre Düzeni Planı Uygulama Hükümleri, Ankara, 2003.

itibaren ilk 300m. mutlak koruma alanı olarak, mutlak koruma alanından sonraki 700m kısa mesafeli koruma alanı olarak, kısa mesafeli koruma alanından sonraki 1km ise orta mesafeli koruma alanı olarak ve son olarak da içme ve su toplama havzasının yukarıdaki tanımlanan koruma alanları dışındaki su toplama havzasının tümü uzun mesafeli koruma alanı olarak tanımlanmıştır.

Bu bilgiler ışığında Kırkpınar'ın yerleşme durumuna bakacak olursak özellikle demiryolu ile Sapanca gölü arasında yer alan kıyı kesiminde neredeyse hiçbir yapı yoktur. Ancak, Sapanca tarafına yakın kesimde daha önceden yapılmış olan bir site göze çarpmaktadır. Bunun dışında bu kesimde daha çok ÇDP'ye uygun gününbirlik turizm ihtiyaçlarını karşılamaya yönelik yapılar bulunmaktadır. Kırkpınar'da yerleşme İzmit yolu ile Bağdat Caddesi arasında yoğunluk göstermektedir. 1975 yılında bu alanda neredeyse hiçbir konuta rastlanmazken, 20 yıl gibi kısa bir sürede burası tamamen yerleşime açılmış ve kullanılmayan çok az alan kalmıştır. Ayrıca Bağdat Caddesinin Sapanca Gölü'ne doğru olan kenarında da konutların arttığı görülmektedir.

Yukarıdaki iki sahada da artış gösteren bu evler daha çok rekreasyon amacı ile kullanılan ikincil evlerdir ve büyük bir kısmı site içerisinde yer almaktadır. Bunun dışında konutların fazlaştığı diğer bir alan olarak İzmit yolunun her iki kenarını söyleyebiliriz. Daha önceki dönemde konutların çok seyrek olarak yer aldığı bu yol üzerinde günümüzde daha yoğun bir yerleşme göze çarparken, bunların büyük bir çoğunluğunun restoran, market, ağaç ve demir atölyeleri, çiçek serası, akaryakıt istasyonu gibi ticari amaca yönelik binalar olduğunuz söyleyebiliriz. İzmit yolunun güneyinde yer alan Tepebaşı Mahallesinde de konutların sayısında büyük bir artış yaşanmıştır. Burada daha çok kırsal yerleşmeler göze çarparken son yıllarda özellikle yamacın yüksek kesimlerinde bazı siteler yapılmış ve yapılmaktadır.

Sonuç olarak güncel dönemi içine alarak Kırkpınar'da yerleşmenin evrimine genel olarak baktığımızda büyük bir mekânsal (Şekil 3) ve fonksiyonel bir değişim yaşamış olduğunu görürüz.

### Kırkpınar'ın Fonksiyonları ve Belde İçi Farklı Kullanış Alanları

Her bir yerleşmenin kendi has özellikleri olduğu gibi kendine has fonksiyonları da vardır. Bazı yerleşmeler tarımsal veya hayvancılık fonksiyonları ile bazıları sanayileri ile bazıları turizmi ile vb. ön plan fonksiyonları ile bazıları turizmi ile bazıları turizmi ile neredeyse tek bir çıkmaktadır (İkiel, 1991: 312). Hatta öyle ki bazı yerler neredeyse tek bir

faaliyet veya özellikle bile anılabilmektedir. Mesela Zonguldak'ın taşkömürü, Karabük ve Ereğli'nin demir-çelik fabrikası, Bodrum'un turizm ile anıldığı gibi. Ancak yerleşmeler büyüdükçe fonksiyonları çeşitlilik göstermeye başlamakta, bazı özellik ve fonksiyonlarını kaybederken yerine değişik fonksiyon ve özellikler kazanabilmektedir. Ayrıca birçok fonksiyonun bir arada yer aldığı çok sayıda yerleşmeler de olabilmektedir.

Önceki bölümde Kırkpınar'ın evriminde gördüğümüz gibi günümüzde Kırkpınar tarımsal fonksiyonlarını neredeyse tamamen kaybederken onun yerine turistik fonksiyonlar gelişme göstermiştir. Biz bu bölümde günümüzde Kırkpınar'da az veya çok var olan tüm fonksiyonları ortaya koymaya çalışacağız.

Yerleşim alanında yaşayan nüfusun ekonomik faaliyet tarzları o yerin fonksiyonel özelliğinin belirlenmesinde birinci derecede etkili olmaktadır (Özçağlar, 1994: 235). Kırkpınar Beldesi'nin fonksiyonları ve farklı arazi kullanışı (Şekil 4) incelendiğinde kırsal bir yerleşmede rastlanmayan şehirsal fonksiyonların geliştiği görülmektedir. Burada fonksiyon teriminin konumuz açısından ne anlama geldiğinin iyi bilinmesi gerekir. Fonksiyon terimi ile "zaman içinde sürüp giden faaliyetler veyahut yapılan iş" anlaşılmaktadır (Karaboran, 1989). Bu tarife göre inceleme alanında görülen fonksiyonlar şunlardır; tarımsal fonksiyonlar, idari fonksiyonlar, eğitim ve kültür fonksiyonları, sosyal fonksiyonlar, ekonomik fonksiyonlar.

### 1- İdari Fonksiyonlar

İdari fonksiyonlar yerleşmelerin büyüklüklerine göre kamusal hizmetlerin yerine getirilmesini sağlayan fonksiyonlardır. 1971 yılında belediye olan Kırkpınar, 2004 yılında Adapazarı Büyükşehir sınırları içerisine dâhil edilmiştir. İdari fonksiyonların birçoğu beldenin merkezi kesiminde yer alan bir binada toplanmıştır. İki katlı olan bu binanın üst kısmında belediye hizmet binası yer alırken, alt kesiminde beldenin güvenliğini ve denetimini sağlayan polis karakolu ve zabıta amirliği yer almaktadır. Yine bu binanın alt katında bir de postane bulunmaktadır. Ayrıca üç mahallesi bulunan beldenin her mahalleye ait bir muhtarlığı vardır.

### 2- Sosyal Fonksiyonlar

Sosyal fonksiyonlar, bir yerdeki sosyal yaşamı etkileyen her türlü etkinlikleri içine almakla birlikte aynı zamanda sağlık ile ilgili faaliyetler de sosyal

fonksiyonlar içerisinde değerlendirilebilir. Buna göre Kırkpınar'da, ilçe merkezine çok yakın olmasına rağmen, bir sağlık ocağı ve iki de eczane bulunmaktadır. Bunlar yöre halkının sağlık ihtiyaçlarını cevaplayacak niteliktedir.

Kırkpınar'ın sosyal hayatında etkili olan derneklere baktığımızda, Kırkpınar'ı Güzelleştirme Derneği ile Tepebaşı'nı Güzelleştirme derneği yer almaktadır. Bu dernekler Kırkpınar'da daha iyi yaşam koşullarının oluşması için çaba sarf etmekte aynı zamanda yöre halkının kaynaşmasını sağlamaktadır. Bunların dışında bir de çok yeni kurulmuş olan Kırkpınar Sosyal Yardımlaşma ve Kültür Derneği bulunmaktadır. Ayrıca siyasi olarak Kırkpınar'da üç partiye ait belde teşkilatı bulunmakta ve bunlar Kırkpınar'ın sosyal hayatında etkili olmaktadır.

Küçük yerleşim alanlarında en dikkat çekici sosyal faaliyetlerden biri de düğünlerdir ve genellikle düğünler evin bahçesinde yapılırken şehirlerde ise genelde salonlarda yapılır. Her ne kadar Kırkpınar bir şehir yerleşmesi olmasa da Kırkpınar'da da belediyenin de bulunduğu binanın arka kısmında bu amaçla kullanılan bir düğün salonu bulunmaktadır. Ayrıca çevre düzenlemesi düğünlere uygun olan bazı restoranların bahçesinde de yaz aylarında düğünler yapılabilmektedir.

Sportif faaliyetler açısından Kırkpınar'a baktığımızda, Kırkpınar'ın ulusal kürek yarışlarına ev sahipliği yaptığını görmekteyiz. Kürek yarışlarının bazı etapları burada yapılmakta ve yöreye hareketlilik getirmektedir. Bunun dışında Kırkpınar'da bir de spor kulübü bulunmaktadır.

Eğitim ve kültür fonksiyonları da sosyal fonksiyonlar içerisinde değerlendirilmektedir. Beldede Muazzez Sabri Gündoğar İlköğretim Okulu ve Tepebaşı Aktar İlköğretim Okulu olmak üzere iki ilköğretim okulu ve Sakarya Üniversitesi'ne bağlı Sapanca Meslek Yüksekokulu bulunmaktadır. Sapanca Meslek Yüksekokulu'nun idari kısmı ile sosyal bölümleri Kırkpınar'daki merkez binada yer almaktadır. İki ilköğretim okulu beldenin öğrenci kapasitesini karşılarken, ilçe merkezi olan Sapanca'nın beldenin bitişinde yer alması nedeniyle belde de orta öğretim kurumunun bulunmaması herhangi bir problem teşkil etmemektedir. Ayrıca bu beldedeki öğrenci velilerin bazıları çocuklarını Sakarya merkezdeki okullara göndermektedir. Kırkpınar'da yer alan okulların öğrenci ve öğretmen sayısı ise şöyledir; Muazzez Sabri Gündoğar İlköğretim Okulu'nda 21 öğretmen, 394 öğrenci; Tepebaşı Aktar İlköğretim Okulu'nda 14 öğretmen, 201 öğrenci ve Sapanca Meslek Yüksekokulu'nda 1093 öğrenci, 18 öğretim elemanı ile 9 idari personel.

Dini etkinlikler kültür fonksiyonları içerisinde değerlendirilmektedir. Dini etkinliklerin yapıldığı yer olarak camilerden Kırkpınar'da üç tane bulunmaktadır. Dolayısıyla Kırkpınar'da her mahallenin kendine ait camisi bulunmaktadır. Kırkpınar yakın bir zamanda kurulmuş bir belde olduğundan buradaki camiler de oldukça yenidir.<sup>5</sup>

Kırkpınar Belediyesi, Kırkpınar'daki kültürel faaliyetlere bizzat destek vermektedir. Özellikle yaz aylarında belediye konser, tiyatro gibi çeşitli etkinliklere imza atarak yöre halkının hoş vakit geçirmesini sağlamaktadır. Ayrıca her yıl Ağustos Ayının ilk Pazar günü beldede Geleneksel Gençlik ve Yaz Festivali olarak kutlanmaktadır.

### Ekonomik Fonksiyonlar

Kırkpınar'ın belki de en dikkat çekici unsurlarından biri de sahip olduğu ekonomik fonksiyonlardır. Çünkü Kırkpınar'ın ekonomik fonksiyonlarına baktığımızda kırsal yerleşmelerin çok ilerisinde ekonomik fonksiyonlara sahip olduğunu görmekteyiz. Ancak buna rağmen belde için bir şehir yerleşmesidir diyemeyiz.<sup>6</sup>

Tarım önceki yıllarda Kırkpınar'da ki ekonomik faaliyetler arasında önemli bir yer tutuyordu. Özellikle elma, erik, kiraz, ceviz gibi çok çeşitli meyvelerin yetiştirilmesi için çok uygun koşullara sahipti. Ancak özellikle 1980'li yıllardan sonra Kırkpınar'ın sayfiyeciliğin gelişmeye başlaması ile birlikte tarım alanları hızlı bir şekilde yerleşim alanlarına dönüşmüştür. Ayrıca Kırkpınar'da genellikle küçük bahçeler içerisinde yapılan meyveciliğin kârının azalması ve üretilen ürünleri uzun süreli saklayacak soğuk hava depolarının belde ve yakın çevrede bulunmaması da tarımsal fonksiyonların zayıflamasına neden olan diğer hususlardır. Günümüzde çok az sayıda tarım arazisi kalmak ile birlikte bunların çoğu da ticari amaçtan uzak insanların kendi ihtiyaçlarını karşılamak için yaptığı tarımsal faaliyetlerdir. Sapanca İlçe Tarım Müdürlüğü'nden aldığımız bilgilere göre Kırkpınar'da tarım ile uğraşan aile sayısı 10'dur. Bu aileler önceden de yörede üretimi çok olan elma, armut gibi meyveleri yetiştirirken bunlara ek olarak bir aile kivi üretimi yapmaktadır.

<sup>5</sup> Kırkpınar Merkez Camii 1991, Tepebaşı Yeşil Camii 1995 ve Soğuksu Camii ise 2004 yılında inşa edilmiştir.

<sup>6</sup> Ekonomik fonksiyon kriterine göre yerleşme noktasında yaşayanlar içinde nüfusun büyük bir kısmı, hiç değilse yarıdan fazlası geçimini geniş anlamıyla topraktan sağlıyorsa, burası bir kırsal yerleşmedir. Eğer tarım, faal nüfusun geçim kaynakları arasında yer tutmuyorsa, yahut hiç değilse yarıdan az bir oranda ise, geçim daha ziyade endüstri, ticaret, serbest meslek ve hizmetlerle sağlanıyorsa yerleşme noktası kentsel bir yerleşme, şehir veya kasabadır. (Darkot, 1967: 4)

Belde kırsal bir yerleşmeden sayfiye yerleşmesine dönüşürken belde de yukarıda saydığımız tarımsal fonksiyonlar zayıflarken, yöre halkı sayfiyeciliğe yönelik olarak ticari amaçlı bir takım tarımsal faaliyetlere yönelmiştir. Özellikle ev ve bahçe peyzajı amacı ile süs bitkileri ve fidan üretimi beldede oldukça yaygındır. Bu tür işletmeler daha çok İzmit yolu üzerinde yoğunlaşırken, beldenin diğer kesimlerinde de fidan üretimi yapan ve süs bitkileri yetiştiren işletmelere rastlamak mümkündür. Sadece Kırkpınar'da değil son yıllarda Sapanca ve çevresinde de fidan ve süs bitkisi üretimi yaygınlaşmaya başlamıştır.<sup>7</sup> Gelecekte Sapanca ve çevresinin bu konuda söz sahibi olması için yoğun çaba sarf edilmektedir.

Günümüzde insanların et ve süt ihtiyaçlarını çoğunlukla market ve kasaplardan karşılaması dolayısı ile tüm Türkiye'deki kırsal yerleşmeler de olduğu gibi Kırkpınar'da da hayvancılık oldukça azalmıştır. Ayrıca hayvanların otlayabileceği alanların azalması ve sayfiyeciliğin geliştiği Kırkpınar'da koku ve görüntü kirliliğine yol açan bu tür faaliyetlerin devam ettirilebilmesi için istenilen şartların ağırlaşması da hayvancılığın azalmasına neden olmuştur.<sup>8</sup> Ancak tarım ürünlerinde olduğu gibi hayvancılık ta az da olsa yöre halkı tarafından ticari amaçlı kullanılmaktadır. Yöre halkı market ve restoranlarda, kendi ürettikleri süt, peynir, tereyağ, bal, et gibi hayvansal gıdaları gelen gününbirlikçi veya sayfiyecilere satarak gelir elde etmektedir.

Kırkpınar'da sanayinin de kısmen gelişmiş olduğunu söyleyebiliriz. Belde de yer alan büyük sanayi tesisleri şunlardır; Federal-Mogul A.Ş.<sup>9</sup>, İsmetal, Mısırlı Tekstil, Kristal Su Fabrikası, Sırma Su Fabrikası. Bunların dışında belde de 4 kereste, 3 demir doğrama, 1 mermer atölyesi, 1 de oto tamir atölyesi tespit edilmiştir.

Bir yerin ekonomisi araştırılırken ekonominin genel çevresi içinde ticaretin de değerlendirilmesi gerekir (Karaboran, 1989). Belde de ticaret çok çeşitlilik göstermekle birlikte daha çok temel ihtiyaçları ve sayfiyecilerin bazı ihtiyaçlarını karşılayan işyerleri bulunmaktadır. Bu işyerleri günlük, periyodik ve uzun vadeli bir takım ihtiyaçları karşılamaktadır. Belde de günlük ihtiyaçları karşılamak üzere 11 market, 4 büfe, 3 kasap; periyodik

<sup>7</sup> Adapazarı Ticaret ve Sanayi Odası raporuna göre Sapanca İlçesi'nde süs bitkisi alanında faaliyet gösteren 32 adet işletme bulunmaktadır. (ATSO, 2003: 181)

<sup>8</sup> Sakarya ilinde büyük ve küçükbaş dahil olmak üzere Sapanca ilçesi hayvan varlığı en az olan ilçedir. (a.g.e. 181)

<sup>9</sup> İçten yanmalı motorların piston, segman ve silindir gömleği imalatını yapan şirketin kuruluş yılı: 1996, sermayesi: 102.677.764.000, çalışan işçi sayısı: 710, üretim kapasitesi: 8.883.400 adettir.

ihtiyaçları karşılamak üzere 6 konfeksiyoncu, 5 kuaför, 3 fotoğrafçı; uzun vadeli ihtiyacı karşılamak üzere 7 mobilyacı, 4 emlak ofisi bulunmaktadır.

Yukarıdaki işyerleri dışında belde de büyük işyerleri olarak değerlendirilebileceğimiz çok sayıda işyeri de bulunmaktadır. Bu işyerleri arasında 5 inşaat şirketi, 4 dekorasyon atölyesi, 5 odun-kömür deposu ve 2 petrol istasyonu bulunmaktadır.

Kırkpınar'da sayfiyecilik gelişme gösterdiğinden, belde de çeşitli turistik tesisler yer almaktadır. Turistik tesis olarak 2 otel, 13 restoran ve 11 kafe bulunmaktadır. Ayrıca yöre halkının eğlenmek için gittiği 4 kahvehane vardır.

Son olarak küçük yerleşim alanlarının en göze çarpan ekonomik faaliyetleri arasında yer alan semt pazarlarından bahsedecek olursak, Kırkpınar'da Cumartesi günleri bir semt pazarı kurulmaktadır. Özellikle yaz aylarında nüfus artışına paralel olarak daha hareketli olan bu semt pazarının kış aylarında hareketliliği azalmaktadır. Bir sayfiye yerleşmesi olduğu için yaz aylarında bu semt pazarındaki fiyatlar piyasanın biraz daha üzerindedir.

#### Kırkpınar'da Sayfiyecilik

Turizm, merkezi yer teorisinin babası Christaller'e göre merkezi yerlerden kaçmaktır. Turizm ister ülke içinde olsun isterse ülke dışında gerçekleştirilsin, belirli bir zamansal ve parasal maliyete yol açar. Bunun için öncelikle yeterli uzunlukta ayrılabilir bir boş zamana ve masrafları karşılayabilecek ayrılabilir gelirin olması gerekir. Bu öncelikli şartlar gerçekleştiği sonra ise kişinin eğitim düzeyi ve kültürü, ailevi durumu<sup>10</sup>, yaşayışı, içinde yaşadığı ortamı vb gibi çok sayıda faktör kişinin yapacağı turizm üzerinde etkili olmaktadır (Özgüç, 1998: 27-33).

Şehirleşmenin hızla gelişmesiyle ilişkili olarak insanın işten arta kalan boş zamanlarının olması ve gelirlerinin artması, eğitim düzeylerinin yükselmesi, ulaşım ve yol araçlarının yaygınlaşması ve nihayet moda ve zevk gibi unsurlardan meydana gelen değişimler yeni bir faaliyet şeklinin önem kazanmasına yol açmıştır. Kısaca insanların işten arta kalan boş zamanlarında yaptıkları faaliyetler olarak tanımlanan sözü edilen

<sup>10</sup> Küçük çocukları olanlar, diğer şartları müsait olsa da genelde seyahat etmemeyi tercih etmektedirler. Ayrıca çeşitli endişe ve korkular ile güvenlik sorunları da seyahat etmeyi engelleyen etmenler arasında yer almaktadır. (Robinson, 1998: 338)

faaliyetler rekreasyon<sup>11</sup> ya da dinlenme faaliyeti olarak adlandırılmaktadır. Tatil yapmak, dinlenmek, sağlığını kazanmak gibi nedenlerle yılın belirli bir zamanında ve belirli süreler içinde gidilen yerler de sayfiye yerleri olarak adlandırılmaktadırlar.

Sayfiye yerleşmelerinin gelişimi ise modernliğin bir sonucudur, şehirleşme ve sanayileşme ile yakından alakalıdır (Meethan, 2001: 17). Sayfiye yerleşmelerinde en dikkat çekici unsurlardan biri tatil evleri ya da ikinci evlerdir. Şehir halkının mevsimlik veya zaman zaman dinlenmek amacı ile gittiği bu evlerin yer aldığı yerleşmeler büyük ölçüde kırsal görünüm taşımakla birlikte kırsal alan üzerinde ikinci evlerin hızla çoğalmaları buralarda yazın toplanan nüfus kütesinin ihtiyaçlarını karşılamak üzere bazı şehirselsel fonksiyonlarını kendine çekmiştir. Özellikle iklim koşullarının<sup>12</sup> yılın her devresinde yaşamaya müsait olduğu bir yerde yapılmış olan bu evler emeklilikten sonra devamlı ikametgâh halini alabilmektedir (Özgüç, 1977: 148,149).

İkincil evlerin yer seçiminde yer şekilleri, su, bitki örtüsü, genel arazi kullanışı, genel rekreasyonel hizmet olanakları gibi yerel özellikler büyük rol oynamaktadırlar. Deniz kenarları, göller, akarsular özellikle çekici ortamları oluşturmaktadırlar. Kırkpınar'ın, Sapanca Gölü kıyısında yer alması sayfiye yeri olarak gelişmesinde oldukça etkilidir çünkü göller de denizler gibi suya dayalı rekreasyonel faaliyetlere (yüzme, balıkçılık, kürek çekme, kano vb) olanak tanır. Ayrıca göller sessiz ve sakin ortam sunması dolayısıyla ekoturizm<sup>13</sup> olanağı da sağlamaktadır. Buna karşın göller suya dayalı rekreasyon faaliyetlerinden çok çevrelerinin sağladığı rekreasyon faaliyetleri ile ilgi çekmektedir. (trekking, bisiklete binmek, fotoğraf çekmek, piknik, kamping, manzara seyretmek, avcılık vb.) Türkiye'de göller bir kentin çekim alanında bulunmak, turizm yörelerine ve deniz kıyısına yakın olmak, orman içinde dağlık alanlarda yer almak gibi coğrafi konumlarına göre turizme açılmışlardır. Öncelikle turizme açılan göller yakınındaki bir kentin çekim alanına girenlerdir.<sup>14</sup> Günlük

<sup>11</sup> Rekreasyon; rahatlama, boş zamanların en iyi şekilde değerlendirilmesi anlamına gelmektedir. Rekreasyon çok büyük bir endüstri olup her yıl 300 milyar \$ iş hacmini de beraberinde getirmektedir. Bu endüstri imalat, satış ve hizmet sektöründe milyonlarca iş olanağı sağlamaktadır. (Goldener vd., 2000: 225)

<sup>12</sup> Kırkpınar'ın yer aldığı saha özellikle tatil devresine rastlayan Mayıs-Eylül arası devrede insan yaşamı açısından ideal değerle sahiptir. (Sungur, 1980: 29-32)

<sup>13</sup> Ekoturizm bir turizm şekli olup, çevreyi korumak için bir araçtır ve ekolojik dengeyi korumayı amaçlamaktadır. (Robinson, 1998: 549)

<sup>14</sup> Ülkemizde büyük şehir merkezleri yakın çevrelerinden başlayıp, şehir yerleşmesinin büyüklüğü ile orantılı olarak memleketin en uzak köşelerine kadar kır yerleşmelerini



rekreasyon tesisleriyle (çay bahçesi, lokanta vb. ) rekreasyona açılan bu göller, konaklama tesisi yapılarak turizme açılmaktadır. Göller daha çok çekim alanına girdiği kentlerden turist çekmektedir (Doğaner, 2001: 81,82). Sapanca gölü de İstanbul ve Ankara kentlerinin çekim alanına girerek turizme açılmıştır.

Yukarıda sayfiyecilik ile ilgili temel kavramların verilmesinin en önemli sebebi hem bu temel kavramlar hakkında bilgi sahibi olmak hem de Kırkpınar'ın bir sayfiye yerleşmesi olup olmadığını belirlemek içindir. Tüm bu tanımlar ayrıca bizzat sahada yaptığımız araştırma, gözlem ve anketler ışığında Kırkpınar'ın ikincil evlerin hâkim olduğu bir sayfiye yerleşmesi olduğunuz söyleyebiliriz.

Özellikle son 20 senede bu yönde çok gelişen belde de kırsal fonksiyonlar zayıflarken onun yerine sayfiyeciliğe bağlı olarak birtakım şehrsel fonksiyonlar gelişmiştir. Yine yukarıda sayfiye yerleşmelerinin gelişmesinde en önemli unsurlardan birisinin otomobil ve ulaşım olduğunu belirtmiştik. Kırkpınar'ın gelişmesinde de en önemli faktör ulaşımın otomobil yoluyla gerçekleşmesi ile birlikte beldenin kaderi değişmiştir. Ancak burada Kırkpınar'ın Sapanca Gölü kıyısında, Samanlı Dağlarının<sup>15</sup> eteklerinde kurulmuş çok güzel bir doğaya sahip olduğunu da unutmamamız gerekir. Belde daha çok İstanbul'un çekim alanında girerken, gününbirlik ziyaretler açısından Adapazarı, İzmit, Ankara gibi yakın çevre illerden çok sayıda kişi Kırkpınar'a gelmektedir.

Kırkpınar'da sayfiyecilik ile ilgili faaliyetlerin şekli ve boyutlarını ortaya koymak için yapmış olduğumuz anket çalışmasına bağlı olarak şu sonuçlar elde edilmiştir;

Ankete katılanların %59'u erkek, %41 kadındır. Katılımcıların büyük bir çoğunluğu 21-50 yaş arasında olup; meslek olarak hizmet sektöründe çalışanlar, işyeri sahipleri ve memurların çoğunlukta olduğu tespit edilmiştir. İkinci evi olanların büyük bir çoğunluğunun asıl ikamet yeri İstanbul olurken, Kocaeli ve Sakarya'dan daha çok gününbirlik ziyaretlerin yapıldığı tespit edilmiştir. Kırkpınar daha çok hafta sonları tercih edilmekle birlikte belde de ikinci evi olanlar yaz tatillerinin büyük bir kısmını beldede

etkilemektedir. (Tümertekin, 1973: 71) Kırkpınar da ülkemizin en büyük şehri İstanbul'un çekim alanına girdiğinden, hızlı bir gelişme süreci yaşamıştır.

<sup>15</sup> Dağlık alanlarda iklimin insan sağlığı üzerinde olumlu etkisi vardır. Dağlık alanların havası sürekli temiz kalırken, dağların ormanlarla kaplı olması durumunda; sıcaklık oynamaları azalır, havadaki nem oranı sabit bir karakter kazanır ayrıca ağaçların sağladığı koku sinir sistemi üzerinde olumlu bir etki meydana getirir. (Akova, 2000: 77)

geçirmektedir. Sahip olunan ikinci evler genellikle iki katlı ve bahçesi olan villa tipi evlerdir. Bu evler hafta sonları veya yaz tatillerinde kullanıldığından diğer zamanlarda güvenliğinin sağlanması zordur. Bu nedenle bu evlerin çoğu bir site içerisinde yer almaktadır. Ayrıca benzer gelir ve kültür seviyesine sahip insanların bir arada bulunduğu bu siteler de sportif ve sosyal etkinlikler oldukça fazladır. Siteler bu nedenlerden dolayı daha çok tercih edildiğinden Kırkpınar'da çok sayıda site bulunmaktadır. Beldeye gelenlerin büyük bir çoğunluğu kendi özel otoları ile gelmekte ve TEM otoyolunu tercih etmektedir. Beldenin temiz ve düzenli olması tercih edilmesini etkileyen en önemli faktör olurken, sakin bir ortam sunması ve ulaşımın kolay olması da tercih edilmesinde etkili olan önemli faktörlerdir.

## SONUÇ VE ÖNERİLER

Kırkpınar, Sapanca Gölü'nün güney kıyısında yer alan gözde bir sayfiye beldesidir. 19. yüzyılın sonlarında küçük bir kır yerleşmesi olarak kurulan Kırkpınar, Cumhuriyet döneminde hızlı bir mekânsal ve fonksiyonel değişime uğramıştır. Bu değişimde önceleri tarım sonrasında sanayi etkili olmuştur. Ancak güncel dönemde ulaşım imkânlarının gelişmesi, bulunduğu bölgedeki sosyo-ekonomik gelişmeler sonucunda artan rekreasyonel faaliyet ve alan talebine bağlı olarak bir sayfiye yerleşmesine dönüşmüştür.

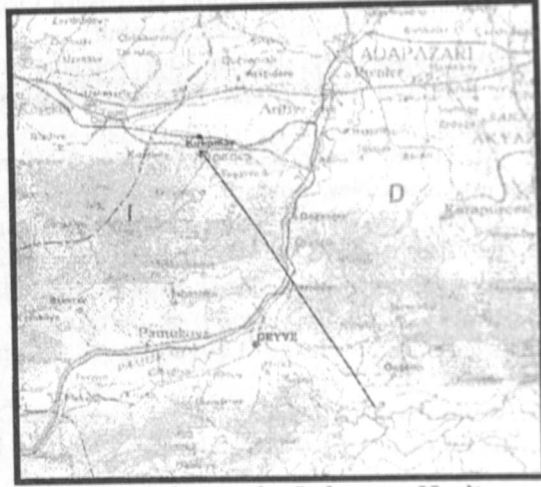
Sayfiye alanlarına artan talep nedeniyle çok hızlı bir yapılaşmanın meydana geldiği Sapanca Gölü'nün güney kıyısında, kıyı boyunca yer alan yerleşmeler içerisindeki boş alanların hızla tüketildiği dikkati çekmektedir. Kırkpınar'da bu yerleşmeler arasında en hızlı gelişme gösteren yerleşmelerden biridir. Her ne kadar belediye yerleşmenin dikey büyümesine izin vermese de son yıllarda görülen yatay büyüme bu şekilde devam ederse belde turizmin gelişme gösterdiği birçok yer gibi betonlaşma tehlikesi ile karşı karşıya gelebilir. Bu yüzden acil olarak beldenin de içinde yer aldığı Sapanca Gölü Havzası'nda yerleşmelerin taşıma kapasitelerinin belirlenmesi gerekir. Taşıma kapasitenin aşılmaması ve aşıldığı yerlerdeki halkın sosyal ve ekonomik sorunlarına çözüm bulunması amacıyla sürdürülebilir kalkınma projeleri üretilmeli, bu projelere gereken siyasi ve sosyal destek sağlanmalı ve titizlikle yürütülmelidir.

#### KAYNAKLAR

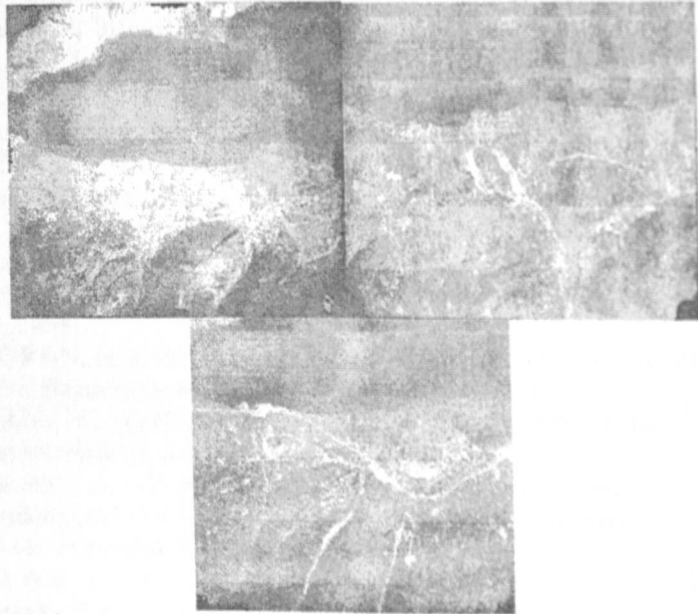
- Adapazarı Ticaret ve Sanayi Odası (2003), Sakarya İli 2002 İktisadi Raporu, Sakarya
- AKOVA, İ. (2000), "Alternatif Turizm Olanaklarımız", Coğrafya Dergisi, Sayı:8, İstanbul.
- BİLGİN, T., (1967) Samanlı Dağları Coğrafi Etüd, İstanbul Ün. Coğrafya Enstitüsü Yayını, No:50, İstanbul.
- BLIJ, H. J. (1996), Human Geography (Culture, Society and Space, John Wiley and Sons, New York.
- DARKOT, B. (1967), "Şehir Ayrımında Nüfus Sayısı ve Fonksiyon Kriteri", İstanbul Ün. Coğrafya Enst. Dergisi, Cilt:8, Sayı: 16, İstanbul, 1967.
- DENKER, B. D. (1977), Yerleşme Coğrafyası (Kır Yerleşmeleri), İstanbul Ün., Yayın No: 2275, İstanbul.
- DOĞANER, S. (2001), Türkiye Turizm Coğrafyası, Çantay Kitabevi, İstanbul.
- ERİNÇ, S. (1973) "Türkiye: İnsan ve Ortam", İstanbul Ün. Coğrafya Enst. Dergisi, Cilt:10, Sayı:18-19, İstanbul.
- ERER, S. (1974-1977), "Coğrafi Yöntemlerde Yeni Eğilimler ve Coğrafyanın Sınırları", İstanbul Ün. Coğrafya Enst. Dergisi, Sayı: 20-21, İstanbul.
- Evliya Çelebi Seyahatnamesi Tam Metin (1993), Üçdal Neşriyat, İstanbul.
- GOELDNER C. R. vd. (2000), Tourism, Principles, Practices, Philosophies, John Wiley and Sons, New York.
- GOTTMAN J. (Çeviren ÖZGÜÇ, N.) , Şehinsel Merkeziyetin Gelişimi, İstanbul Ün. Yayın No: 2087, İstanbul.
- GÜLBAŞ, N., KARAASLAN, A., Words and Phrases in Tourism, Hacettepe Taş Kitapçılık, Ankara.
- İKİEL, C. (1991), "Malatya - Yeşilyurt'ta Endüstri", F.Ü. Sosyal Bilimler Dergisi, Cilt:5, Sayı:1, Elazığ.
- İZBIRAK, R. (1955), "Yöre Mefhumu ve Yöre Bilgisi", Harita Dergisi, Sayı 21, 1955
- KARABORAN, H. (1989), "Şehir Coğrafyası ve Şehinsel Fonksiyonlar", Fırat Ün. Sosyal Bilimler Dergisi, Cilt:3, Sayı:1, Elazığ.
- MEETHAN, K. (2001), Tourism in Global Society (Place, Culture, Consumption), Palgrave, Hampshire.
- ÖZÇAĞLAR, A. (1994), "Zile'nin Kuruluşu, Gelişmesi ve Bugünkü Fonksiyonel Özellikleri", Türkiye Coğrafyası Araştırma ve Uygulama Merkezi Dergisi, Sayı:3, Ankara.
- ÖZÇAĞLAR, A. (1996), "Türkiye'nin İdari Coğrafyası Açısından Köy, Bucak, İlçe, İl ve Belde Kavramları Üzerine Düşünceler", Coğrafya Araştırmaları Dergisi, Sayı:12, Ankara.

- ÖZGÜÇ, N. (1998), Turizm Coğrafyası Özellikler Bölgeler, Çantay Kitabevi, İstanbul.
- , (1977), "Sayfiye Yerleşmeleri ve Başlıca Özellikleri, İstanbul Ün. Coğrafya Enst. Dergisi, Sayı:22, İstanbul.
- , (1984), Beşeri Coğrafya'da Veri Toplama ve Değerlendirme Yöntemleri, İstanbul Üniversitesi Edebiyat Fakültesi Yayınları No: 2511, İstanbul
- ROBINSON, G. M. (1998) Methods & Techniques in Human Geography, John Wiley and Sons, New York.
- SUNGUR, K. A. (1980), "Türkiye'de İnsan Yaşamı Açısından Uygun olan ve Olmayan İslam Değerlerinin Aylık Dağılışı İle İlgili Bir Deneme", İstanbul Ün. Coğrafya Enst. Dergisi, Sayı:23, İstanbul.
- TANOĞLU, A. (1954), "The Geography of Settlement", Review of the Geographical Institute of the University of Istanbul, Number 1, İstanbul.
- T. C. Çevre ve Orman Bakanlığı (2003), T. C. Çevre ve Orman Bakanlığı Sapanca Gölü Havzası 1/25.000 Ölçekli Çevre Düzeni Planı Uygulama Hükümleri, Ankara
- TUNÇDİLEK, N. (1986), Türkiye'de Yerleşmenin Evrimi, İstanbul Ün. Deniz Bilimleri ve Coğrafya Enstitüsü Yayınları, No:4, İstanbul
- TÜMERTEKİN, E. (1973), "Yerleşme Planlaması (Şehir-Köy İlişkileri)", İstanbul Ün. Coğrafya Enst. Dergisi, Cilt:10, Sayı:18-19, İstanbul.
- TÜMERTEKİN, E. (1977), "Türkiye'de İç Göçler", İstanbul Ün. Coğrafya Enst. Dergisi, Sayı: 22, İstanbul.

EKLER

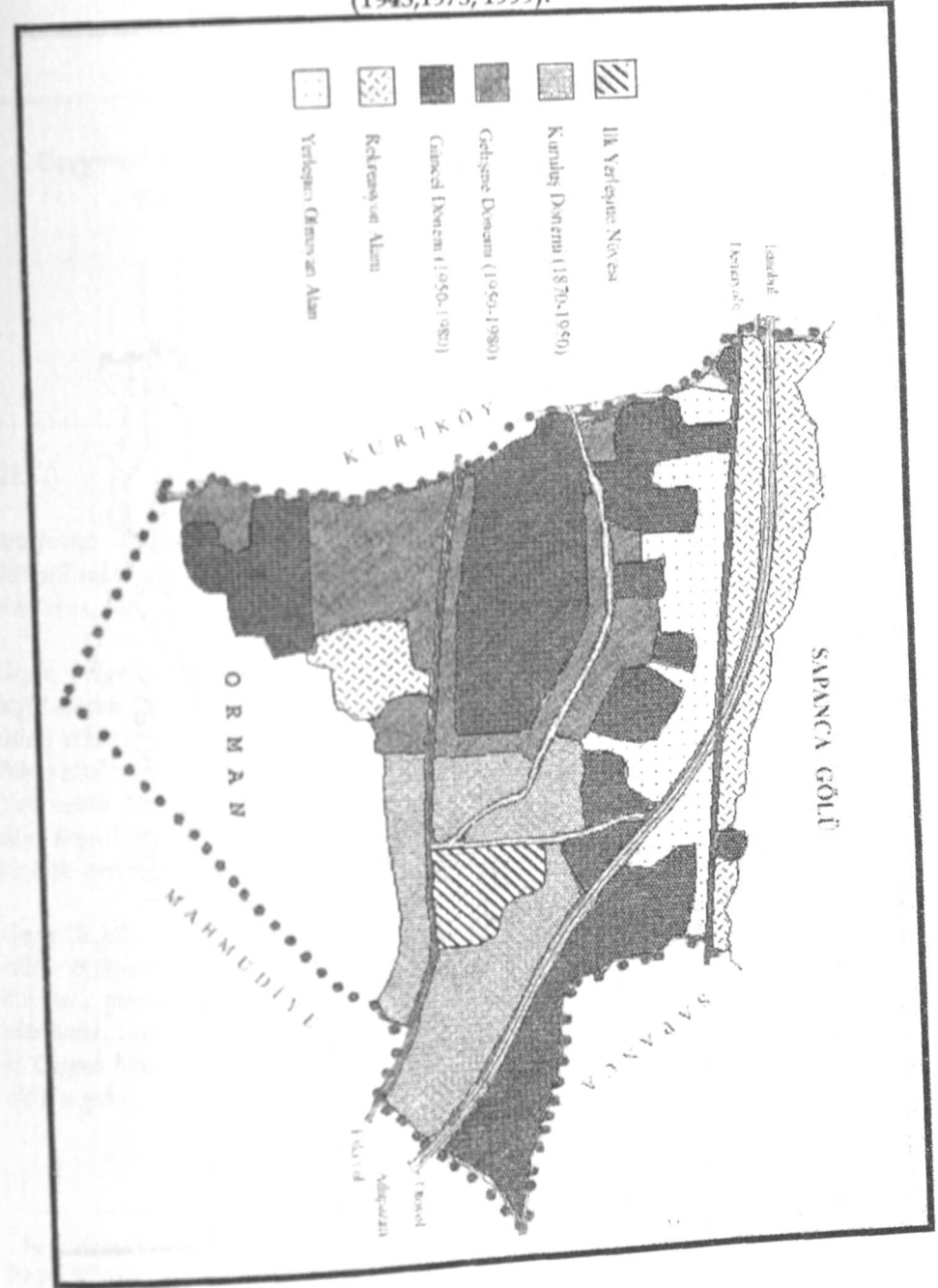


Şekil 1: Kırkpınar'ın Lokasyon Haritası  
Figure 1: The Location Map of Kırkpınar

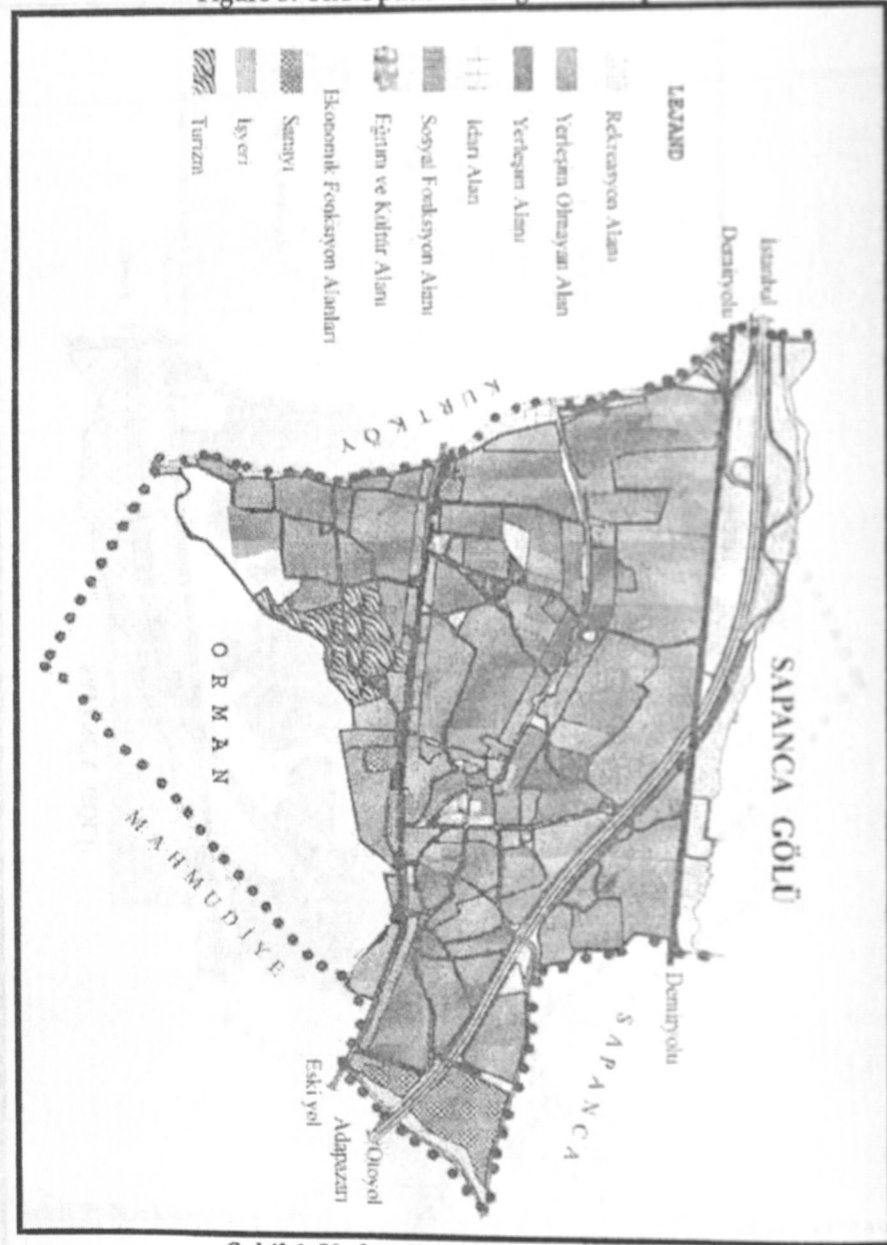


Şekil 2: Kırkpınar ve yakın çevresinin 1943, 1975 ve 1999 yıllarına ait hava fotoğrafları.

Figure 2: The Air Photographs of Kırkpınar and Near Environment (1943,1975, 1999).



Şekil 3: Kırkpınar’da Mekânsal Değişim  
Figure 3: The Spatial Change in Kırkpınar



Şekil 4: Kırkpınar’da Arazi Kullanımı  
Figure 4: Land Use in Kırkpınar

## Geyve'nin İklimi ve İklim Koşullarının Tarımsal Faaliyetlere Etkisi\*

Beyza Ustaoglu  
bkaymaz@sakarya.edu.tr

Cercis İkiel  
cikiel@sakarya.edu.tr

### ÖZET

Araştırma alanımızı oluşturan Geyve; Marmara Bölgesi'nin Güney Marmara Bölümü'nde Pamukova depresyonunda yer alır ve bu depresyonun doğu yarısını oluşturur. İdari olarak Sakarya iline bağlı bir ilçedir.

Geyve; bölge üzerinde etkili olan genel atmosfer sirkülasyonu ve coğrafi faktörlere bağlı olarak oluşan iklim koşullarının etkisindedir. Akdeniz iklimi (yarı kurak iklim) etkileri görülse de coğrafi konumuna bağlı olarak Karadeniz iklimi (nemli iklim) etkileri de görülür. Bu nedenle yarı nemli bir geçiş iklimi karakterine sahiptir. Yarı nemli Marmara İklim Tipi olarak bilinen yöresel iklim tipi içerisinde yer alır. İklim koşullarına bağlı olarak yarı nemli - nemli orman ve psödomakilerden oluşan bir bitki örtüsü görülür ve Karadeniz Fitocoğrafya Bölgesi'nde yer alır.

Geyve'de hüküm süren iklim koşulları doğal bitki örtüsü üzerinde etkili olduğu gibi kültür bitkileri üzerinde de etkilidir. Nitekim yörede yetiştirilen tarım ürünleri bu durumu yansıtır. Bu duruma bağlı olarak yörede meyvecilik ve bağcılık ön plandadır. Ilıman iklim ve subtropikal iklim kuşağı meyvelerinin birçoğu yetiştirilir ki Geyve bazı Akdeniz ürünlerinin yetiştirilme sınırındadır. Örneğin Zeytinde olduğu gibi.

\* Bu çalışma, Yrd. Doç. Dr. Cercis İkiel'in danışmanlığını üstlendiği, Sakarya Üniversitesi, Sosyal Bilimler Enstitüsü öğrencisi Beyza Ustaoglu'nun, 2005 yılında tamamlamış olduğu "Geyvenin İklimi ve İklim Koşullarının Tarımsal Faaliyetlere Etkisi" başlıklı Yüksek Lisans Tezinden uyarlanarak hazırlanmıştır.