

Hasköy Arkeolojisi ile Hostizo Konumu İçin Yeni Bir Teklif*



Ergün KARACA**

Keywords: Thrace, Havsa, Via Militaris, Tabula Peutingeriana, Route

The first researches carried on in Havsa, located in province of Edirne, and in its environment as far back as 1930s. A good deal of finds obtained from Hasköy and its environment were brought in Edirne Archaeology Museum. Considering the intensity of the findspots, Hisarlık, Alaşar and Bağlıkarkası become prominent. Most of the finds are dated to Roman and Eastern Roman Empire Periods. Eastern Thrace Region which has been consequently the closest land of Europe to Asia Minor, was the area where the important routes such as Via Militaris, Via Egnatia and The North Road passed through. According to Tabula Peutingeriana, dated to 2nd Century AD, Via Militaris which starting from Singidunum (Belgrade) and conjoin with Via Egnatia in the vicinity of Perinthos (Marmara Ereğlisi) has been the leading road of the region. The length of Via Militaris between Singidunum and Byzantion has been calculated approximately as 670 Roman miles. On Tabula Peutingeriana that showed Via Militaris' route, Hostizo accommodation (mansio) was located after Hadrianopolis. Hostizo was located 18 Roman miles (approximately 26,6 km.) after Hadrianopolis, however it cannot be positioned exactly, general opinion for the location has been Havsa.

Anahtar Kelimeler: Trakya, Havsa, Via Militaris, Tabula Peutingeriana, Güzergâh

Edirne ili Havsa ilçesine bağlı Hasköy ve çevresinde yapılan ilk araştırmalar 1930'lu yıllara kadar gitmektedir. Hasköy ve çevresinden birçok buluntu Edirne Arkeoloji Müzesi'ne kazandırılmıştır. Buluntuların çoğunluğu Roma ve Doğu Roma imparatorluk dönemlerine tarihlenmektedir. Doğu Trakya Bölgesi, Avrupa'nın Küçük Asya'ya en yakın kara parçası olduğundan Via Militaris, Via Egnatia ve Kuzey Yolu gibi önemli yol güzergâhlarının geçtiği alan olmuştur. Roma İmparatorluk Dönemi'nde Doğu Trakya Bölgesi'nin yollarına bakıldığında, konaklama yerleri ve miltaşları ile düzenlenen Via Militaris, Via Egnatia ve Kuzey Yolu önemli güzergâhlardır. MS 2. yüzyıla ait Tabula Peutingeriana'ya göre, Singidunum'dan (Belgrad) başlayarak Perinthos (Marmara Ereğlisi) civarında Via Egnatia ile birleşen Via Militaris bölge için en önemli yolların başında gelir. Via Militaris'in Singidunum ile Byzantion arasındaki uzunluğu yaklaşık 670 Roma mili hesaplanmıştır. Via Militaris'in güzergâhını gösteren Tabula Peutingeriana'da Hadrianopolis'den sonra Hostizo konaklama yeri (mansio) bulunmaktadır. Hadrianopolis'den 18 Roma mili sonra gelen Hostizo'nun yeri kesin konumlandırılmamakla birlikte, genel görüş günümüzdeki Havsa olduğudur.

* Birinci Hakeme Gönderilme Tarihi: 15.05.2020 Kabul Tarihi: 27.05.2020

İkinci Hakeme Gönderilme Tarihi: 10.06.2020 Kabul Tarihi: 19.06.2020

** Dr. Ergün KARACA, Trakya Üniversitesi, Edebiyat Fakültesi, Arkeoloji Bölümü, Balkan Yerleşkesi, 22030 Edirne. E-mail: ergunkaraca@trakya.edu.tr ; ORCID ID: 0000-0002-0270-3258
Bu çalışma, Trakya Üniversitesi, Bilimsel Araştırma Projeleri Birimi (TÜBAP) tarafından TÜBAP-2018/119 numaralı proje kapsamında desteklenmiştir.

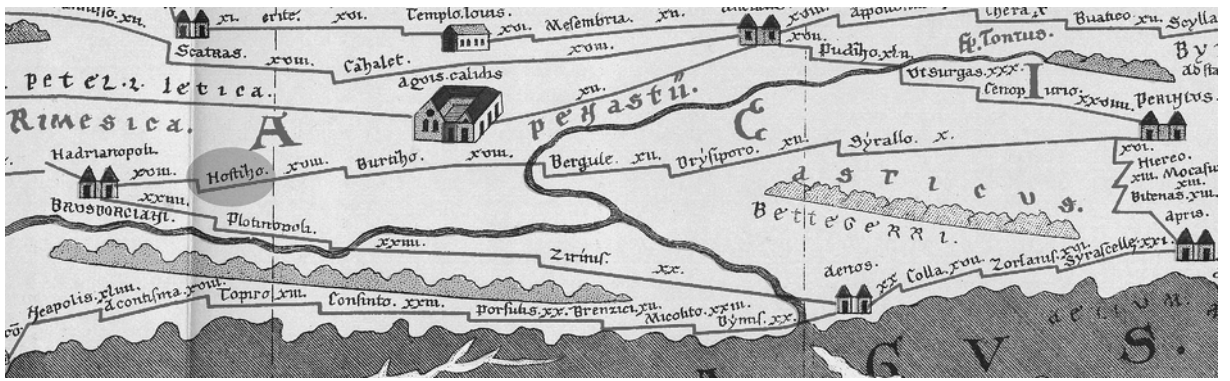


Fig. 1. Tabula Peutingeriana'da Hostizo İstasyonunun Yeri

Yol inşaatları ve bu yollar üzerindeki konaklama yapılarının düzenlenmesi, yani yol mühendisliği en parlak zamanını Roma İmparatorluğu Dönemi'nde yaşamış, sonraki dönemlerde de bu yerleşim ve yol ağları hemen hemen aynı şekilde kullanılmıştır. Roma İmparatorluk Dönemi'nde Doğu Trakya Bölgesi'nin yollarına bakıldığında, konaklama yerleri ve miltaşları ile düzenlenen *Via Militaris*, *Via Egnatia* ve Kuzey Yolu önemli güzergâhlardır.

MS 2. yüzyıla ait Tabula Peutingeriana'ya göre, Singidunum'dan (Belgrad) başlayarak Perinthos (Marmara Ereğlisi) civarında Via Egnatia ile birleşen Via Militaris (Külzer 2011:179) bölge için en önemli yolların başında gelir. Via Militaris güzergâhı üzerinde, Hadrianapolis'ten (Edirne) sonra Hostizo durağı (*mansio*) bulunmaktadır (Sayar 2006: 25; Külzer 2011:181)(Fig. 1). Kesin yeri bilinmemekle birlikte araştırmacılar tarafından Hostizo, Havsa ilçe merkezine konumlandırılır (Madzharov 2009: 200)¹.

İlk kurulduğunda ahali sadece Türklerden oluşan ve küçük bir köy durumundaki Havsa, 16. yüzyıldan itibaren Sokullu Mehmet Paşa'nın oğluna ait vakfın geliriyle Mimar Sinan tarafından imar edilmiştir (Evliya Çelebi 2006: 622-625; Reyhanlı-Altun 1976: 67-87). Bu imar faaliyetlerine kadar Edirne, Hasköy, Babaeski, Lüleburgaz hattının kullanıldığı, 16. yüzyıldan sonra ise Sokullu Mehmet Paşa'nın çabalarıyla Edirne, Havsa, Babaeski, Lüleburgaz hattının kullanılmaya başlandığı ve buna bağlı olarak da Havsa'nın önem kazandığı düşünülmektedir (Ertuğrul 2014: 82)². Havsa'nın yaklaşık 10 km kuzeyindeki Hasköy ve çevresi ise, Kalkolitik Çağ'dan Geç Antik Çağ'a kadar buluntu barındırmaktadır.

¹ Tabula Peutingeriana'da Hadrianapolis'den sonra Hostizo gösterilmesine rağmen, Geç Antik Çağ'da adının Nikaia olduğu ileri sürülmektedir (Sayar 2006: 25-26; Külzer 2011:181). Özkan Ertuğrul ise, Hasköy'ün adının Antik Çağ'da Nikaia olduğunu, Hostizo'nun ise Hasköy değil Havsa olduğunu söyler (Ertuğrul 2014: 87).

² Aynı makalede Havsa merkezinde Sokullu külliyesinin yapımında MS 5. yüzyıla tarihlenen yapının malzemelerinin kullanıldığını belirtmiştir (Ertuğrul 2014: 82, 86). Şu ana kadar yapılan arazi çalışmalarında Havsa İlçe merkezinde veya yakın çevresinde Antik Çağ'a ait arkeolojik veri henüz kayıtlara geçmemiştir.

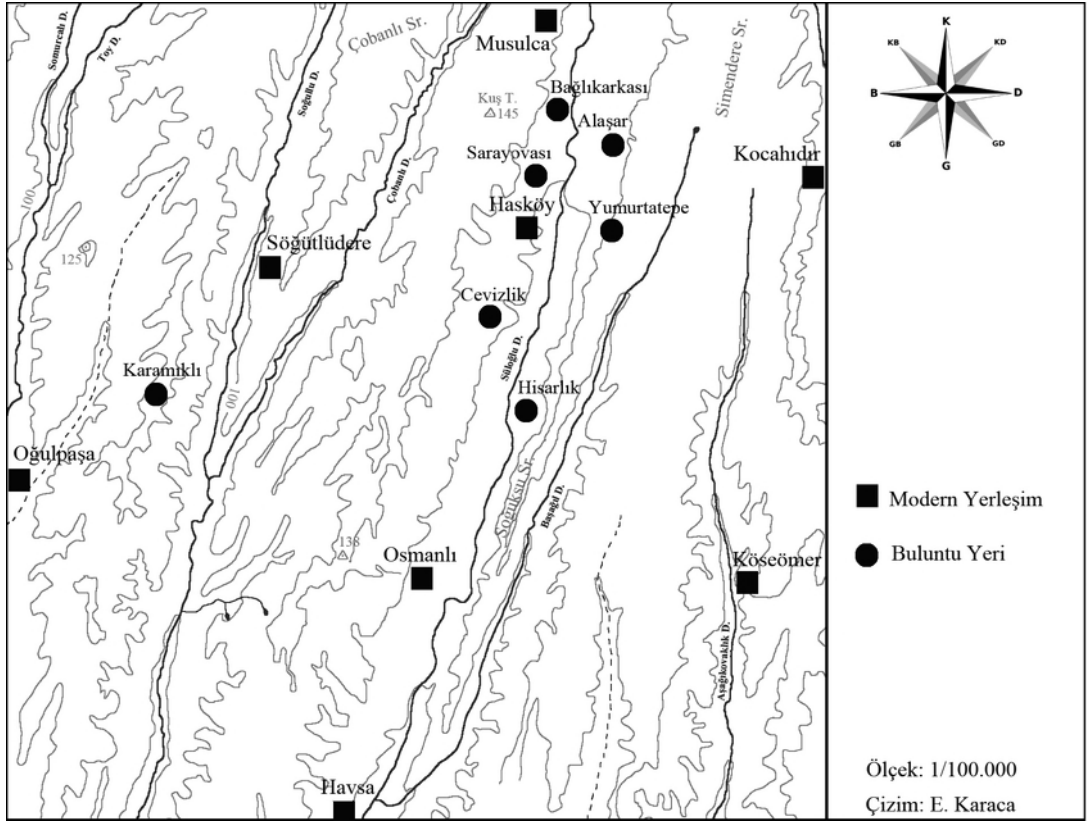


Fig. 2. Hasköy Çevresi Buluntu Yerleri



Fig. 3. Hisarlık Yerleşimi (Doğudan)

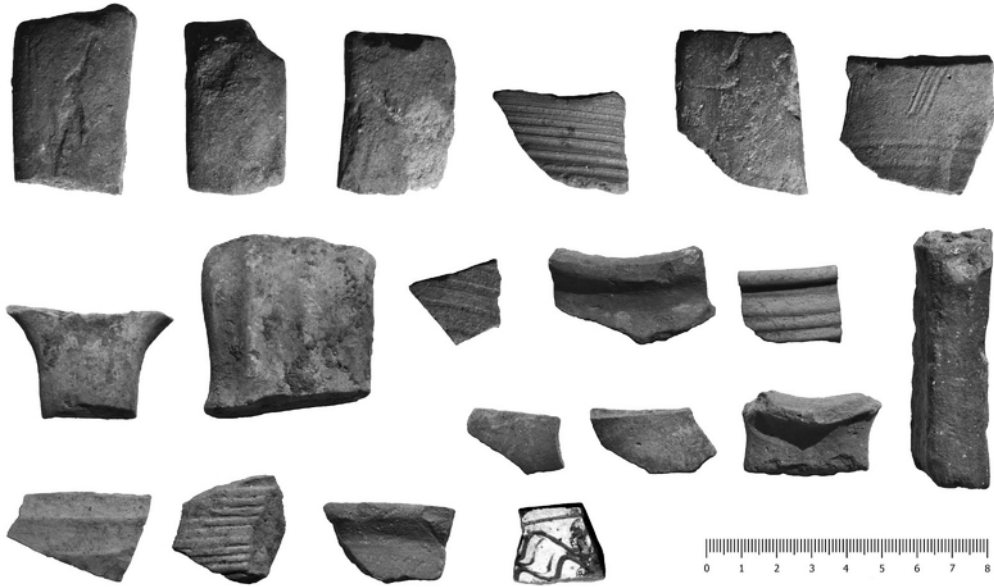


Fig. 4. Hisarlık, Roma İmparatorluk ve Doğu Roma İmparatorluk Dönemi Seramikleri



Fig. 5. Edirne Arkeoloji Müzesi'nde kayıtlı Hisarlık'tan Bulunan Sikkeler

Roma İmparatorluk Dönemi'nde bir kale (*Castrum*) durumundaki Nikaia³ ile günümüz Hasköy eşleştirilmiştir (Ertuğrul 2014: 87). Bu makalenin amacı, önceki araştırmalarla birlikte, arazi ve müze çalışmalarına dayanarak Via Militaris güzergâhındaki, Hostizo'nun konumuna dair yeni bir öneri getirmektir.

Hasköy ve çevresinde ilk kazı 1935 yılında Arif Müfit Mansel tarafından Yumurtatepe Tümülüsü'nde gerçekleştirilmiş (Mansel 1940: 89-114; Arık 1940: 242-243); Özkan Ertuğrul (Ertuğrul 2014: 79-94) ve Burçin Erdoğan (Erdoğan 1997: 273-291; Erdoğan 2002: 72) tarafından bölgede yüzey araştırmaları yapılmıştır. Ayrıca Hisarlık, Alaşar, Cevizlik⁴

³ Nikaia için Küçük Nikaia, Nike, Nikie, Nikopolis gibi farklı isimler kullanılmaktadır (Amm. XXXI; Ann. VII. II. 9). Konstantin Yosif İreçek, Hostizo'nun Havsı civarında olduğunu, I. Constantinus döneminde MS 315 ve 323 yıllarında gerçekleşen iki savaşta başarıdan dolayı adının Nikaia olduğunu belirtir (İreçek 1990: 45).

⁴ Cevizlik Mevkii, Hasköy'ün yaklaşık 1 km güneyinde yer almaktadır. Alanda ilk çalışmayı yapan Burçin Erdoğan, yerleşimde Antik Çağ buluntularının da olduğunu belirtmiştir (Erdoğan 1997: 279). Alanda yaptığım çalışmada sınırlı bir alanda Prehistorik Dönem ve Doğu Roma İmparatorluğu Dönemi'ne ait seramik parçaları da tespit edilmiştir.



Fig. 6. Alaşar Yerleşimi (Güneyden)

ve Sarayovası⁵ mevkiilerinde 2013⁶ yılında kendi araştırmam gerçekleştirilmiştir.

Havsa'nın kuzeyinde bulunan Hasköy çevresinin Prehistorik Dönem'den başlayarak Geç Antik Çağ'a kadar yoğun şekilde iskân edildiği görülmektedir. Bu bölümde Hasköy çevresinde bulunan Hisarlık ve Alaşar yerleşimleri ile Edirne Arkeoloji Müzesi kayıtlarında "Hasköy" şeklinde kayıt edilmiş buluntular ele alınacaktır.

Hisarlık Mevkii

Hisarlık Mevkii, Hasköy'ün yaklaşık 3 km güneyinde, Süloğlu Deresi'nin doğu yakasındadır⁷ (Fig. 2, 3). Alan, Süloğlu Deresi'nin oluşturduğu oviden Soğuksu sırtına doğru hafif bir yükseltide yer almaktadır. Arazideki tuğla, çatı kiremidi ve seramik parçaların dağılımına göre yerleşim, Kuzey-Güney doğrultusunda 200 m, Doğu-Batı doğrultusunda 150 m'lik bir yerde kurulmuş olmalıdır. Arazinin genel düzlemine göre, buluntuların tespit edildiği alan hafif yükseltiye sahiptir. Soğuksu sırtının üst kısmında az da olsa tuğla ve seramik parçaları görülmektedir. Hem ova kısmında hem de sırt üzerinde yapılan tarımsal faaliyetler nedeniyle buluntular küçük parçalar halindedir. Hisarlık Mevkii'ndeki yerleşim, Süloğlu Deresi'nin hemen yakınında olduğundan su kaynağı bakımından zengindir. Bununla birlikte yerleşimin yaklaşık 600 m kadar güneyinde halk tarafından "Ayazma" olarak adlandırılan bir su kaynağı da bulunmaktadır. Alanda gerçekleştirilen

⁵ Saray Ovası Mevkii, Hasköy'ün yaklaşık 600 metre kadar kuzeyinde, Süloğlu Deresi'nin batındaki yamaçta yer almaktadır. Burada yaptığım araştırma sırasında bol miktarda tuğla ve seramik parçası ile bir adet demir cürufu bulunmuştur. Seramik buluntuların tamamı Osmanlı İmparatorluğu Dönemine aittir.

⁶ Tarafından gerçekleştirilen arazi çalışması, TC Kültür ve Turizm Bakanlığı'nın 05.02.2013 tarih ve 24804 sayılı izni ve Edirne Arkeoloji Müzesi'nin denetiminde gerçekleştirilmiştir.

⁷ Yerleşim Koordinatı, Doğu: 35488449, Kuzey: 4606808, Yükseklik: 98 m.



Fig. 7. Alaşar, Roma İmparatorluk ve Doğu Roma İmparatorluk Dönemi Seramikleri



Fig. 8. Edirne Arkeoloji Müzesi'nde kayıtlı Alaşar'dan Bulunan Taş Ağırşaklar



Fig. 9. Edirne Arkeoloji Müzesi'nde kayıtlı Alaşar'dan Bulunan Cam Boncuklar

yüzey araştırması sırasında yerleşimde küçük seramik parçaları ile bir adet kondisyonu kötü bronz sikke bulunmuştur (Fig. 4). Bronz sikke olasılıkla Roma İmparatorluğu'nun sonlarına, seramik parçaları ise Roma İmparatorluk ve Doğu Roma İmparatorluk dönemlerine aittir. Hisarlık'da daha önce yapılan yüzey araştırmalarında Roma İmparatorluk ve Doğu Roma İmparatorluğu dönemlerine ait seramik parçaları, sikke ve tarlaların sürülmesiyle ortaya çıkmış duvar kalıntılarının olduğu belirtilmiştir (Erdoğu 1997: 279; Ertuğrul 2014: 89). Buradaki duvar izlerinin kare planlı bir kaleye ait olduğu, ayrıca otoyol inşaatı sırasında ortaya çıkan tuğla ve lahit mezarlardan dolayı da yerleşim ile otoyol arasında kalan alanın Roma ve Doğu Roma imparatorlukları dönemlerinde kullanılan bir nekropol olduğu belirtilmektedir (Ertuğrul 2014: 89). Edirne Arkeoloji Müzesi kayıtlarına göre Hisarlık Mevkii'nden müzeye dört adet bronz sikke gelmiştir (Fig. 5). Bu sikkelerin en erkeni İmparator Nero Dönemi'ne⁸ (Fig. 5.1); biri olasılıkla Hadrianopolis kentine ait iki sikke İmparator Caracalla Dönemi'ne⁹ (Fig. 5.2-3), sonuncusu ise, İmparator Valerius Licinianus Licinius (II. Licinius) Dönemi'ne¹⁰ aittir (Fig. 5.4).

Alaşar Mevkii

Alaşar Mevkii, Hasköy'ün yaklaşık 1,5 km kuzey doğusunda, Süloğlu Deresi'nin doğu yakasında, oviden Simendere sırtına doğru hafif eğimli kısmında yer alır¹¹ (Fig. 2, 6). Alanda yapılan yüzey araştırması sonucunda özellikle seramik buluntularının Kuzey-Güney yönünde 700 m, Doğu-Batı istikametinde ise 400 m uzunluğunda bir alanda yayıldığı görülmüştür. Tarımsal faaliyetler neticesinde buluntuların merkezden dışa doğru dağılmış olduğunu göz önünde bulundurarak yerleşimin Antik Çağ'da geniş bir alana yayıldığı düşünülebilir. Bunun yanı sıra Alaşar Mevkii'nin kuzeybatısında, Simendere sırtında, "Damlica Çeşmeleri" adıyla anılan bir su kaynağı bulunmaktadır. Su kaynağının etrafındaki araştırmada Doğu Roma İmparatorluk Dönemi'ne ait malzemeler bulunmuştur. Günümüzde yoğun tarımsal faaliyetin sürdüğü alandaki buluntulara bakıldığında; seramiklerin büyük oranda Roma İmparatorluk ve Doğu Roma İmparatorluk dönemlerine ait olduğu anlaşılmaktadır. Arazi araştırması sırasında iki adet bronz sikke ile küçük parçalar halinde seramikler ele geçmiştir (Fig. 7). Sikkeler korozyonlu olduğundan üzerlerindeki lejant ve figürler çok zor anlaşılmaktadır¹². Tanımsız sayılabilecek ilk sikkenin bir yüzünde

⁸ MS 54-68 yılları arasında basılmış sikke, Edirne Arkeoloji Müzesi'ne R.350/1058 envanter numarasıyla kayıtlıdır.

⁹ MS 198-217 yılları arasında basılmış sikkeler, R.413/1508 (Hadrianopolis sikkesi) ve R.414/1509 envanter numaralıdır.

¹⁰ MS 317-320 yılları arasında basılmış sikke, R.351/1059 envanter numarasıyla kayıtlıdır. Sikkenin benzeri için bakınız Ref. RIC VII, s. 644, No:111.

¹¹ Yerleşim Koordinat, Doğu: 35 489611, Kuzey: 4611000, Yükseklik: 110 m.

¹² İlk sikke 1,8 cm çapında ve 0,2 cm kalınlığında, ikinci sikke 2 cm çapında ve 0,19 cm kalınlığındadır.



Fig. 10. Edirne Arkeoloji Müzesi'nde kayıtlı Alaşar'dan Bulunan Amphora

sı'ndaki Azoria¹⁶ olmak üzere, Kıbrıs Adası'ndaki Salamine¹⁷, İsrail'deki Gamla¹⁸ ve Yunanistan'daki Korinthos¹⁹ gibi yerleşimlerde bulunmuştur. Taş ağırşakların yakın benzerlerinin MÖ 7. yüzyıldan MS 9.-10. yüzyıla kadar geniş bir zaman aralığına tarihlendirildikleri görülmektedir.

Latince lejant yer almakta, diğer yüzünde ise oturan ve olasılıkla elinde çelenk tutan bir figür bulunmaktadır. İlkinden daha kötü durumdaki ikinci sikkenin üzerinde tam seçilemeyen ışın taçlı bir portre vardır. Her iki sikkenin de Roma İmparatorluğu'nun sonuna ait olabileceği düşünülmektedir. Ayrıca aynı alanda bir adet taştan oyun aracı da bulunmuştur¹³. Arazi çalışmasında tespit edilenlerin haricinde, farklı zamanlarda Alaşar Mevkii'nden Edirne Arkeoloji Müzesi'ne yedi adet buluntu gelmiştir. Dört adet taş ağırşak en yoğun buluntu grubunu oluşturur (Fig. 8). Bunlardan kesik konik formulu ağırşagın¹⁴ (Fig. 8.1) hem form hem de bezeme olarak tam benzeri Ovaören'de bulunmuş ve MÖ 550-450 arasına tarihlendirilmiştir (Yakupoğulları 2019: No. 205). Diğer üç ağırşagın¹⁵ (Fig. 8.2-4) benzerleri, başta Girit Adası

¹³ Oyun taşı 2,3 cm çapında ve 0,5 cm kalınlığındadır.

¹⁴ 449 envanter numaralı ağırşagın alt çapı 1,9 cm, üst çapı 1,3 cm ve yüksekliği 1,4 cm'dir.

¹⁵ Taş ağırşaklar 447, 448 ve 450 envanter numaralarıyla kayıtlıdır. 447 numaralı ağırşak 2,4 cm çapında ve 1,2 cm yüksekliğinde, 448 numaralı ağırşak 2,1 cm çapında ve 1,1 cm yüksekliğinde, 450 numaralı ağırşak ise, 1,5 cm üst çapında, 2,3 cm alt çapında ve 1,3 cm yüksekliğindedir.

¹⁶ Azoria'daki benzer örnek MÖ 7.-6. yüzyıla tarihlendirilmiştir (Haggis *et. al* 2007: 287, fig. 33: 9).

¹⁷ Kıbrıs Salamine'deki benzeri, Arkaik Çağ'a tarihlendirilmiştir (Chavane 1975: Kat. No. 276, Pl. 27).

¹⁸ İsrail Gamla'daki benzeri, Hellenistik-Erken Roma Dönemi'ne tarihlendirilmiştir (Cassuto 2016: 71, fig. 17.5. 41).

¹⁹ Korinthos'ta bulunmuş ve bezemesi farklı bir örnek, olasılıkla MÖ 4.-3. yüzyıla (Davidson 1952: 171, Pl. 124, 2593), bir diğer benzer buluntu Bizans Dönemi'ne tarihlendirilmiştir (Davidson 1952: 304, Pl. 126, 2616).



Fig. 11. Bağlıkarkası Buluntuları

Diğer bir buluntu grubunu ise, siyah camdan kalıba baskı tekniğiyle yapılmış ve üzerinde cepheden betimlenmiş Medusa bulunan iki adet boncuk oluşturmaktadır²⁰ (Fig. 9.1-2). Yakın benzerleri Perge Batı Nekropolü'nde²¹ rastlanmış bu boncukları, MS 2.-3. yüzyıla tarihlenmek mümkündür. Müze kayıtlarına göre Alaşar'dan bir adet pişmiş toprak amphora gelmiştir²² (Fig. 10). Tek kulplu, LR 3 tipi amphoranın benzerleri Sırbistan'daki Jagodin Mala Nekropolü'nde²³ ve Atina Agorası'nda²⁴ bulunmuştur. Benzerlerine göre bu amphora MS 4. yüzyılın ikinci yarısına tarihlendirilmiştir.

Alaşar Mevkii'nin yaklaşık 700 m kuzeybatısındaki Bağlıkarkası Mevkii, Hasköy ve Musulca köylerinin ortalarında, Hasköy'ün yaklaşık 1,5 km kuzeyinde ve Süloğlu Deresi'nin batı yakasındadır (Fig. 2). Alan, kumocağı tarafından 1990'lı yıllarda tahrip edildiğinden ne yazık ki günümüzde herhangi bir buluntuya rastlanmamaktadır. Alanın henüz bütünüyle tahrip edilmediği dönemde Burçin Erdoğan tarafından yapılan yüzey araştırmasında MÖ 16.-10. yüzyıllara tarihlenen seramikler ile MÖ 520-480 yıllarına tarihlenen pişmiş toprak tahta oturur vaziyette kadın figürini bulunmuştur (Erdoğan 1997: 280; Karaca 2019: Kat. No. 431) (Fig. 11.1). Ayrıca Edirne Arkeoloji Müzesi kayıtlarında buradan geldiği belirtilen bir adet bronz taşıyıcı ayak bulunmaktadır²⁵ (Fig. 11.2). Bu taşıyıcı

²⁰ Boncuklar 657 (Fig. 8.1) ve 996 (Fig. 8.2) envanter numaralarıyla kayıtlıdır. 657 numaralı boncuk 1,5 cm uzunluğa, 1,3 cm genişliğe ve 0,6 cm kalınlığa, 996 numaralı boncuk ise 1,2 cm uzunluğa, 1,1 cm genişliğe ve 0,5 cm kalınlığa sahiptir. 657 envanter numaralı boncuk Taştumur ve Gürlar tarafından yayınlanmıştır (Taştumur-Gürlar 2019: 209, Kat. No. 57).

²¹ Perge Batı Nekropolü'nde bulunan benzeri MS 2.-3. yüzyıla tarihlendirilmiştir (Çokay Kepçe 2017: 134, M8.1.A5; Özgülner 2007: 130, Kat. No. K56).

²² 443 envanter numaralı tek kulplu kabin yüksekliği 31,5 cm, ağız çapı 2,5 cm, karın çapı 10,5 cm ve kaide çapı ise 3 cm'dir.

²³ Sırbistan Jagodin Mala Nekropolü'nde bulunan benzerleri MS 4. yüzyılın ikinci yarısına tarihlenmektedir (Popovic 2014: 141, No. 153 ve 142, No. 154).

²⁴ Atina Agorası'ndaki benzeri, MS Geç 4. yüzyıla tarihlendirilmiştir (Robinson 1959: 110, M275 ve M276).

²⁵ Edirne Arkeoloji Müzesi'ne 3113 envanter numaralı buluntu, 6,2 cm yüksekliğinde ve 4,3-2,9 cm genişliğindedir. Didem Baş tarafından hazırlanan yüksek lisans tezinde "Antropomorfik Taşıyıcı Ayak"

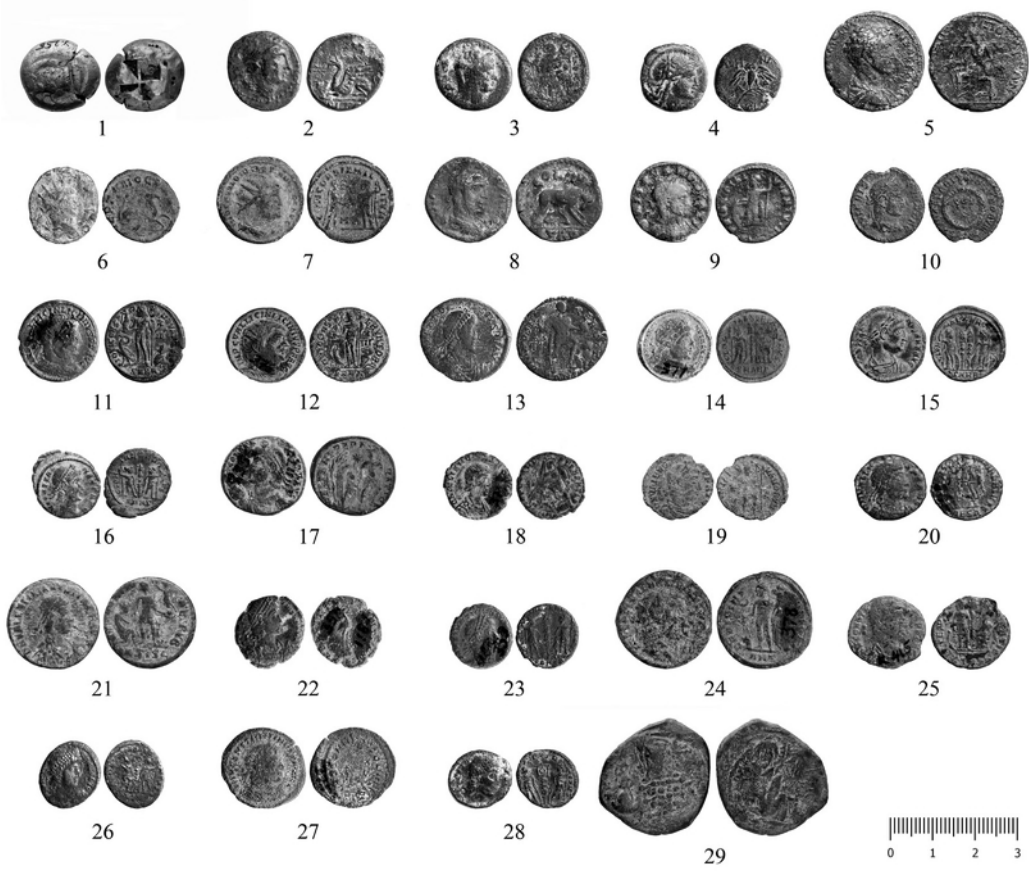


Fig. 12. Hasköy Civarından Müzeye Gelen Sikkeler

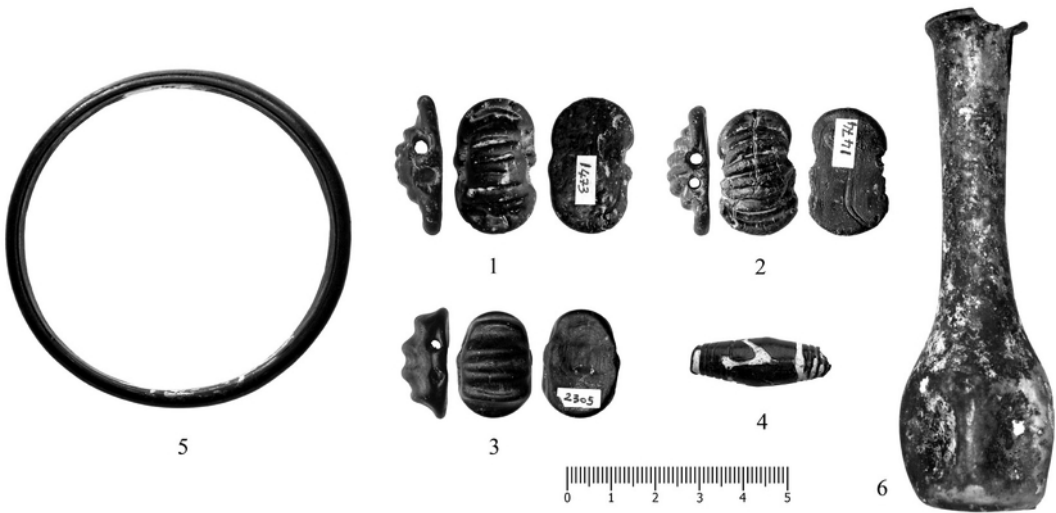


Fig. 13. Hasköy Civarından Müzeye Gelen Cam Buluntular

ayak, aslanpençesi üzerinde sakallı ve yaşlı bir erkek başının iki yanından kanat çıkar biçimindedir. Bu örneğin yakın benzerleri Sırbistan'daki Jagodin Mala kazısı²⁶ ile Romanya²⁷ ve Lyon Müzesi'nde²⁸ bulunmuştur. Taşıyıcı ayak benzerlerine göre MS 2.-3. yüzyıla tarihlendirilmiştir. Pişmiş toprak oturan kadın figürünü ve bronz taşıyıcı ayak gibi buluntular, bahsi geçen sahanın kutsal alan olabileceğini düşündürmektedir (Karaca 2019: 2012).

Alaşar Mevkii'nin yaklaşık 950 m güneyinde, Geren Mevkii'nde, Kuzey-Güney doğrultulu sırt üzerinde Yumurtatepe Tümülüsü bulunmaktadır²⁹ (Fig. 2). Tümülüs 45 m çapında ve yaklaşık 4-5 m yüksekliğindedir³⁰. Burada 1935 yılında kazı yapılmış (Mansel 1940: 90); yayınlanan kısa kazı raporunda tümülüsün boş olduğu belirtilmiş (Mansel 1940: 90); ancak bir başka yayında (Arık 1940: 243) burada bulunan Geç Antik Çağ'a ait iskelet ve pişmiş toprak kaplardan bahsedilmiştir. Mehmet Özdoğan, A. Müfit Mansel tarafından kazısı yapılan Alpullu ile Yumurtatepe malzemelerini İstanbul Arkeoloji Müzeleri'nde incelediğini ve Alpullu malzemelerinin Tunç Çağı'na tarihlenebileceğini ifade ederken, Yumurtatepe buluntularının daha erken bir döneme ait olabileceğini belirtmiştir (Özdoğan 1981/1982: 27-28). Tümülüsün doğusundan merkeze doğru açılan kazı çukuru günümüzde de görülmektedir.

Hasköy Çevresinden Gelen Buluntular

Edirne Arkeoloji Müzesi kayıtlarında Hisarlık, Alaşar gibi buluntu yeri belirtilenlerin yanı sıra, sadece "Hasköy" yazılanlar da bulunmaktadır. Bunlar 29 adet sikke, yedi adet cam³¹, dört adet pişmiş toprak, dört adet mermer ve iki adet metal buluntudur.

Hasköy'den biri elektron diğerleri bronz toplam 29 adet sikke Edirne Arkeoloji Müzesi kayıtlarında yer alır (Fig. 12). MÖ 450-400 civarına tarihlenen elektron Kyzikos sikkesi³² (Fig. 12.1) ile MÖ 400-352 arasına tarihlenen bronz Abdera sikkesi³³ (Fig. 12.2) en erken

adı ile değerlendirilmiştir (Baş 2019: 119, Kat. No.58). Buluntunun geliş yeri müze envanter defterine "Mandıraderesi" yazılmıştır. Musulca Köyü'nden Cüneyt Akgün ile yapılan görüşmede, köylülerin Bağlıkarkası için Mandıraderesi adını da kullandıkları bilgisine ulaşılmıştır.

²⁶ Sırbistan Jagodin Mala'da bulunmuş benzeri, MS 2.-3. yüzyıla tarihlendirilmiştir (Popovic *et. al* 1969: 130, No. 246, 131, No. 247).

²⁷ Romanya'daki benzeri, MS 2.-3. yüzyıla tarihlendirilmiştir (Museteanu-Elefterescu 1977: 587-588).

²⁸ Lyon Müzesi'ndeki benzeri, Hellenistik Dönem'e tarihlendirilmiştir (Boucher 1970: 68, No. 48).

²⁹ Tümülüs Koordinat, Doğu: 35 489711, Kuzey: 4611066, Yükseklik: 151 m.

³⁰ Tümülüs, kaçak kazılar ve tarımsal faaliyetler nedeniyle tehdit altında olduğundan, her geçen gün yüksekliği azalmaktadır.

³¹ Emre Taştumur ile Binnur Gürler'in Doğu Trakya Müzeleri Cam Eserleri başlıklı kitabında, 205, 221, 1473, 1474 2306 ve 2848 envanter numaralı buluntular yayınlanmıştır (Taştumur-Gürler 2019: Kat. No. 55, 60, 61, 163, 205, 221).

³² Y.255/1989 envanter numaralı Kyzikos sikkesi, 1,9 cm çapında ve 0,7 cm kalınlığındadır.

³³ R.624/2174 envanter numaralı Abdera sikkesi, 1,8-1,9 cm çapında ve 0,3 cm kalınlığındadır. Abdera sikkesi için bakınız Ref. var. SNG Cop. Thrace 352-366.



Fig. 14. Hasköy Civarından Müzeye Gelen Pişmiş Toprak Buluntular



Fig. 15. Hasköy Civarından Müzeye Gelen Heykel Parçaları

sikkelerdir. Bunları MÖ 3. yüzyıla tarihlenen Ptolemaios Krallığı³⁴ (Fig. 12.3) ve MÖ 2. yüzyıla tarihlenen Pergamon Krallığı³⁵ (Fig. 12.4) sikkeleri izler. Sikkelerin yoğunluğunu Roma İmparatorluk Dönemi'ne tarihlenenler oluşturmaktadır. MS 2.-3. yüzyıla ait, olasılıkla Hadrianopolis kent sikkesi³⁶ (Fig. 12.5); olasılıkla Gallienus Dönemi'ne (MS 253-268)³⁷ (Fig. 12.6) diğeri Diocletianus Dönemi'ne (MS 284-305)³⁸ (Fig. 12.7) ve olası şehir sikkesi³⁹ (Fig. 12.8) MS 3. yüzyıl sonrasına aittir. MS 3. yüzyıl sonrasına ait sikkeler arasında iki adet

³⁴ R.623/2173 envanter numaralı Ptolemaios Krallığı sikkesi, 1,7-1,85 cm çapında ve 0,3 cm kalınlığındadır.

³⁵ R.622/2172 envanter numaralı Pergamon Krallığı sikkesi ise, 1,7 cm çapında ve 0,25 cm kalınlığındadır. Pergamon Krallığı sikkesi için bakınız SNG Cop. Mysia 383-392; SNG Tüb. Mysien-Ionien 2433-2441.

³⁶ Y.420/3041 envanter numaralı sikke, 2,4 cm çapında ve 0,35 cm kalınlığındadır.

³⁷ R.579/1930 envanter numaralı sikke, 1,9 cm çapındadır.

³⁸ R.582/1933 envanter numarasıyla kayıtlı sikke, 1,6 cm çapındadır.

³⁹ R.577/1928 envanter numaralı sikke ise 2,1 cm çapındadır.

Flavius Julius Crispus⁴⁰ (Fig. 12.9-10), iki adet Flavius Galerius Valerius Licinianus Licinius (I. Licinius)⁴¹ (Fig. 12.11-12), bir adet Flavius Theodosius (I. Theodosius)⁴² (Fig. 12.13), iki adet Gaius Flavius Valerius Aurelius Constantinus (I. Constantinus)⁴³ (Fig. 12.14-15), iki adet Flavius Julius Constans⁴⁴ (Fig. 12.16-17), bir adet Flavius Claudius Iulianus (II. Julianus)⁴⁵ (Fig. 12.18), birer adet Flavius Valentinianus (I. Valentinianus)⁴⁶ (Fig. 12.19) ve Flavius Iulius Valens⁴⁷ (Fig. 12.20) ile Flavius Valentinianus Augustus (II. Valentinianus)⁴⁸ (Fig. 12.21), yedi adet MS 4. yüzyıl sikkesi⁴⁹ (Fig. 12.22-28) ve bir adet Doğu Roma İmparatorluk Dönemi'ne ait sikke⁵⁰ bulunmaktadır (Fig. 12.29).

Edirne Arkeoloji Müzesi'nde kayıtlı dört adet boncuk, iki adet bilezik ve bir adet unguentarium olmak üzere yedi adet cam buluntu vardır (Fig. 13). Çift delikli siyah camdan üç boncuğun üst kısmı kaburgalıdır⁵¹ (Fig. 13.1-3). Laodikeia⁵² ile Sırbistan'daki Romuliana Nekropolü⁵³ benzerlerine göre MS 1.-2. yüzyıla tarihlenebilir. Dördüncü boncuk, silindirik formlu, tek delikli ve üzeri sarı cam ipliği ile bezenmiştir⁵⁴ (Fig. 13.4). Benzerlerine

⁴⁰ Flavius Julius Crispus dönemine ait ve MS 316-326 yılları arasında basılmış R.580/1931 envanter numaralı sikke, 1,9 cm; R.583/1934 envanter numaralı sikke ise, 1,6 cm çapındadır.

⁴¹ I. Licinius dönemine ait ve MS 321-324 yılları arasında basılmış R.357/1180 ve R.376/1339 numaralı sikkeler, 1,9 cm çapındadır. R.357/1180 envanter numaralı sikke için bakınız Ref. RIC VII, s. 607, No:44.

⁴² I. Theodosius dönemine ait ve MS 383-388 yılları arasında basılmış R.352/1060 envanter numaralı sikke, 2 cm çapındadır.

⁴³ I. Constantinus dönemine ait ve MS 330-333 yılları arasında basılmış R.377/1340 envanter numaralı sikke, 1,8 cm, R.843/2725 envanter numaralı sikke ise 1,6 cm çapındadır. R.377/1340 ve R.843/2725 numaralı sikkeler için bakınız Ref. RIC VII, s. 558, No:116.

⁴⁴ MS 337-350 yılları arasında basılmış R.578/1929 envanter numaralı sikke, 1,6 cm çapında, MS 346-350 yılları arasında basılmış R.356/1179 envanter numaralı sikke, 2 cm çapındadır.

⁴⁵ MS 355-361 yılları arasında basılmış R.374/1337 envanter numaralı sikke, 1,6 cm çapındadır.

⁴⁶ R.586/1937 envanter numaralı sikke, 1,6 cm çapındadır.

⁴⁷ MS 364-368 yılları arasında basılmış R.842/2724 envanter numaralı sikke, 1,6 cm çapındadır.

⁴⁸ MS 378-383 yılları arasında basılmış R.584/1935 envanter numaralı sikke, 1,6 cm çapındadır.

⁴⁹ R.358/1181 envanter numaralı sikke 1,3-1,7 cm, R.359/1182 envanter numaralı sikke 1,5 cm, R.375/1338 envanter numaralı sikke 1,9 cm, R.378/1341 envanter numaralı sikke 2,4 cm, R.415/1510 envanter numaralı sikke 1,9 cm, R.581/1932 envanter numaralı sikke 1,6 cm, R.585/1936 envanter numaralı sikke ise 1,6 cm çapındadır.

⁵⁰ B.200/1511 envanter numarasıyla kayıtlı sikke, 2,6 cm çapındadır.

⁵¹ 1473 envanter numaralı boncuk, 3,1 cm uzunluğunda, 1,9 cm genişliğinde ve 1,2 cm kalınlığında, 1474 envanter numaralı boncuk, 2,9 cm uzunluğunda, 1,9 cm genişliğinde ve 1 cm kalınlığında; 2305 envanter numaralı boncuk ise 2 cm uzunluğunda, 1,8 cm genişliğinde ve 1,1 cm kalınlığındadır.

⁵² Laodikeia Nekropolü'nde bulunan benzeri MS 1.-2. yüzyıla tarihlenmektedir (Şimşek 2011: 1068, Kat. No. 1588-1589, 1591).

⁵³ Sırbistan, Gamzigradska Banja, yakınlarındaki Romuliana Nekropolü'ndeki kazılarda Mezar 3'de benzeri bulunmuştur. Buradaki mezarlar MS 3.- 5. yüzyıl arasına tarihlendirilmiştir (Zivic 2007: 277-307, 284, Pl. IX 47b).

⁵⁴ 2306 envanter numaralı boncuk, 3,2 cm uzunluğa, 1,2 cm çapa ve 0,3 cm delik çapına sahiptir.

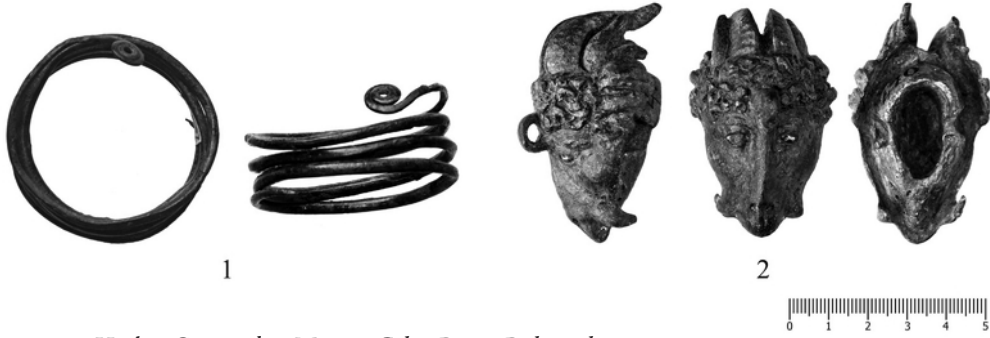


Fig. 16. Hasköy Civarından Müzeye Gelen Bronz Buluntular

Jagodin Mala Nekropolü'nde⁵⁵ ve Ankara-Boyalık Nekropolü'nde⁵⁶ rastlanmıştır. Buluntu Jagodin Mala Nekropolü'ndeki tam benzerine göre MS 4. yüzyıla tarihlenir. Bir diğer cam buluntu grubu ise, siyah camdan yapılmış, yarı dairesel veya D formu iki bileziktir⁵⁷ (Fig. 13.5). Bilezikler yakın benzerlerine göre MS 2.-3. yüzyıla tarihlenebilir⁵⁸. Unguentarium⁵⁹ ise, MS 4.-6. yüzyıla tarihlendirilmektedir (Taştumur-Gürler 2019: 338, Kat. No. 163) (Fig. 13.6).

Hasköy çevresinden gelen dört adet pişmiş toprak buluntuya baktığımızda; bunların ağırşak, amphora mührü, kulplu ve kulpsuz kaplar olduğu görülmektedir (Fig. 14). Hasköy'den müzeye gelen en erken buluntu bikonik tipteki pişmiş toprak ağırşaktır⁶⁰ (Fig. 14.1). Bu ağırşakların benzer formları Kalkolitik, Tunç ve Demir Çağı'na tarihlenen hemen hemen her yerleşimde görülmektedir. Kalkolitik Çağ'a tarihlenenlerde bezeme olmamasına karşın Tunç Çağı'ndan itibaren bezemelilerin görülmesinden dolayı⁶¹ Hasköy örneğini Tunç veya Demir Çağı'na tarihlemek mümkündür. Alandan gelen bir diğer pişmiş toprak buluntu mühürlü amphora kulp parçasıdır⁶² (Fig. 14.2). Mührün orta kısmında bir miğfer yer almakta, bunun bir yanında λ.ε.φ.α, diğer yanında ise Θασίου (Thasion) lejanti bulunmaktadır. Amphora mührünün tam benzeri bulunamamasına karşın, miğfer

⁵⁵ Jagodin Mala Nekropolü'ndeki benzeri yaklaşık MS 4. yüzyıla tarihlenmektedir (Popovic 2014, 93, No. 65).

⁵⁶ Ankara-Boyalık Nekropolü'nde de benzeri bir boncuk bulunmasına karşın tarih verilmemiştir (Çetin - Kaya 2010: 90, Resim 10).

⁵⁷ 948 envanter numaralı cam bilezik, 7 cm çapında ve 0,5 cm kalınlığında, 1466 envanter numaralı bilezik ise, 8,7 cm çapında ve 0,5 cm kalınlığındadır.

⁵⁸ Yakın benzeri Perge L 50 içinde bulunmuş ve Çokay Kepçe tarafından kontekste göre MS 2.-3. yüzyıla tarihlendirilmiştir (Çokay Kepçe 2017: 130). Bileziklerde birleşme yeri olmaması birleştirme olmaksızın, metal çubukla çevirerek yapıldığını düşündürmektedir (Baykan - Baykan: 2012: 47-48).

⁵⁹ 2848 envanter numaralı unguentarium, 10,8 cm yüksekliğe, 3,8 cm karın çapına ve 2,3 cm ağız çapına sahiptir.

⁶⁰ 2304 envanter numarasıyla kayıtlı ağırşak, 3 cm çap, 2,9 cm yükseklik ve 0,7 cm delik genişliğine sahiptir.

⁶¹ Abdulkadir Özdemir, Kalkolitik Çağ'a tarihlenen pişmiş toprak ağırşaklarda bezeme olmadığını, buna karşın Tunç Çağı'ndan itibaren bezemenin sıklıkla görüldüğünü belirtmektedir (Özdemir 2010: 92).

⁶² 1549 envanter numarasıyla kayıtlı mühür ölçüleri 2,5x3,2 cm'dir.

tipli Thasos mühürleriyle birlikte değerlendirildiğinde MÖ 4. yüzyıla ait olduğu düşünülebilir⁶³. Biri kulpsuz diğeri kulplu iki adet gri hamurlu pişmiş toprak kap, diğeri bir buluntu grubunu oluşturmaktadır⁶⁴ (Fig. 14.3-4). Araştırmalarda bu kapların tam benzerleri bulunamamıştır. Ancak ungeantarium olarak düşünülen kulpsuz kabın (Fig. 14.4) gövde profilinin yakın benzerleri Patara, Tepecik Nekropolü'nde⁶⁵ bulunmuştur. Bir mezar buluntusu olması muhtemel bu iki pişmiş toprak kap, MS 2.-4. yüzyıllar arasına tarihlendirilebilir.

Edirne Arkeoloji Müzesi'nde buluntu yeri "Hasköy" yazılmış dört adet mermer buluntu envantere kayıtlıdır (Fig. 15). Mermer buluntulardan ilki, elinde patera tutar şekilde ve kısa tunik ile khlamys giymiş süvari heykelciği⁶⁶, MS 2. yüzyıla tarihlendirilmiştir⁶⁷ (Fig. 15.1). Bir diğeri buluntu, büyük bir kısmı kırık ve eksik stel parçasıdır⁶⁸. Stelin üzerinde, olasılıkla mızrak tuttuğundan sağ elini geriye doğru kaldırmış bir süvari ile sadece yeleleri görülen bir at betimi bulunmaktadır (Fig. 15.2). Yakın benzerleri ile birlikte düşünüldüğünde bu steli MS 2.-3. yüzyıla tarihlemek mümkündür⁶⁹. Mermer buluntular içindeki son grup ise, iki farklı heykele ait el parçalarıdır. İlk el parçası⁷⁰, olasılıkla at koşum kayışı veya ip tutar vaziyette olup bilek kısmından kırıktır (Fig. 15.3). Diğeri el parçası⁷¹ ise, şimşek tutar şekilde olup bileğin hemen üstünden kırılmıştır (Fig. 15.4). Her iki mermer el parçası MS 2.-3. yüzyıla tarihlendirilebilir.

Hasköy çevresinden geldiği kaydedilen iki bronz buluntudan ilki, spiral formlu dört halka halindeki bilezik⁷² (Fig. 16.1). Halkaların bir ucu ince ve sivri biçimde, diğeri ucu spiral şekilde kıvrılmıştır. Bilezik MÖ 7.-4. yüzyıl arasına tarihlenebilir. Diğeri bronz buluntu ise, keçi başı biçiminde kandil kapağıdır⁷³ (Fig. 16.2). Kulak ve boynuzlar geriye

⁶³ Miğfer tipi bulunan Thasos amphora mühürleri için bakınız Bon – Bon 1957: 125, Kat. No. 310, 445, Kat. No. 1885; Empereur – Garlan 1986: 430, Kat. No. 43; Canoğlu 2011: 84-85, Kat. No.14.

⁶⁴ Her ikisi de gri hamurlu buluntular, 1243 ve 1244 numarasıyla müze envanterine kayıtlıdır. 1243 numaralı kap, 16 cm yüksekliğinde, 8 cm ağız çapında ve 4,3 cm kaide çapına; 1244 numaralı kap ise, 8,8 cm yüksekliğe, 4 cm ağız çapına ve 3,3 cm kaide çapına sahiptir.

⁶⁵ Patara, Tepecik Nekropolü'ndeki yakın benzeri MÖ 1. yüzyıl ile MS 1. yüzyıl arasına tarihlenmektedir (İşkan Yılmaz – Çevik 1995: 190, Abb.6h, 192, Abb.7h; Dündar 2006: 49, Kat. No.: U142, Levha XXV).

⁶⁶ 964 envanter numaralı süvari heykelciği, 21 cm yüksekliğinde ve 19 cm genişliğindedir.

⁶⁷ Süvari heykelciği Serdar Aybek tarafından yayımlanmıştır (Aybek 2007: 67, No. 18).

⁶⁸ 1381 envanter numaralı stel parçası, korunan haliyle 11 cm yüksekliğe, 8,6 cm genişliğe ve 2,1 cm kalınlığa sahiptir.

⁶⁹ Zafer Taşlıkılıoğlu buluntunun benzerleri için "Roma Devri" ve "MS 1. yüzyıl" şeklinde tarih vermiştir (Taşlıkılıoğlu 1971: 39-40, Res. 30 ve 31,99-100, Res. 73). Serdar Aybek benzerlerini MS 2. ve 3. yüzyıla tarihlemiştir (Aybek 2007: Kat. No. 2, Kat. No. 3, 7 ve 10). Ayrıca Manfred Oppermann Tip B olarak ele alınmış ve bu gruptaki steller genelde MS 2.-3. yüzyıla tarihlendirilmiştir (Manfred 2006).

⁷⁰ 1380 envanter numaralı el parçası, 7,4 cm yüksekliğinde, 4,6 cm genişliğinde ve 3,4 cm kalınlığındadır.

⁷¹ 1382 envanter numaralı el parçası, 11,3 cm uzunluğunda ve 5,4 cm kalınlığındadır.

⁷² 1523 envanter numaralı buluntu, 4,5 cm çapında ve 0,2-0,4 cm kalınlığındadır.

⁷³ 470 envanter numaralı buluntu, 6 cm yüksekliğinde ve 4 cm genişliğindedir. Buluntu için Didem Baş tarafından "Hayvan Başı Aplik" adı kullanılmıştır (Baş 2019: 120, Kat. No.60).

doğrudur ve altında bukleler vardır. İnsana benzer burun ve gözler ön kısımda işlenmiştir. Burun delikleri hizasından ve iki yandan aşağıya inen uzantılar görülmektedir. Alın bölgesinde, burun hizasında bir halka yer almaktadır. Bu kandil kapağının MS 2.-3. yüzyıllara ait olabileceği düşünülmektedir.

Sonuç

Doğu Trakya'nın güneyinden, ortasından ve kuzeyinden geçen üç önemli yol güzergâhı vardır. Bunlar bölgenin güneyi boyunca uzanan Doğu-Batı istikametindeki Via Egnatia, orta kısmından geçen ve kuzeybatı-güneydoğu doğrultulu Via Militaris ile kuzeybatı-güneydoğu yönlü ilerleyen Kuzey Yolu'dur. Via Egnatia ile Via Militaris, Roma Cumhuriyet Dönemi'nin sonlarına doğru, özellikle de Roma İmparatorluk Döneminde konaklama yerleri, köprüler ve miltaşları ile imar edilmiştir. Via Militaris, Singidunum'dan (Belgrad) başlayıp, Hebros (Meriç) Vadisi'ni takip ederek Doğu Trakya Bölgesi'ne ulaşır ve Hadrianopolis (Edirne) üzerinden, bölgenin hemen hemen ortasından⁷⁴ geçerek Perinthos (Marmara Ereğlisi) civarında Via Egnatia ile birleşir. Via Militaris'in Singidunum ile Byzantion arasındaki uzunluğu yaklaşık 670 Roma mili hesaplanmıştır (İreçek 1990: 9-47; Külzer 2011: 181-182.). Via Militaris'in güzergâhını gösteren Tabula Peutingeriana'da Hadrianopolis'den sonra Hostizo konaklama yeri bulunmaktadır (Fig. 1). Hadrianopolis'den 18 Roma mili (yaklaşık 26,6 km) sonra gelen Hostizo'nun yeri kesin konumlandırılmakla birlikte, genel görüş günümüzdeki Havsa olduğudur. Hostizo adının MS 4. yüzyıl civarında değiştirildiği ve Nikaia olduğu kabul edilmektedir (İreçek 1990: 45). Ancak Havsa merkezde bugüne kadar Antik Çağ'a ait herhangi bir buluntuya rastlanmamıştır. Osmanlı İmparatorluğu Dönemi'ne, özellikle de MS 16. yüzyıla tarihlenen yapılar Havsa'nın en erken buluntularıdır (Ertuğrul 2014: 80-82; Kırçın *et al.* 2013: 280-293)⁷⁵. Başta da belirtildiği üzere Havsa veya yakın çevresinde gerçekleştirilen araştırmalarda Antik Çağ yerleşimini gösteren buluntuya rastlanmaması Via Militaris'in buradan geçmediğini düşündürmektedir.

Bu verilere dayanarak Hostizo'nun konumu için Alaşar veya Hisarlık Mevkii'nin önerilmesi gerektiğini düşünüyorum. Her iki yerin sikke ve seramik gibi buluntuları Roma İmparatorluk Dönemi'nden başlayarak yoğun bir iskânı kanıtlamaktadır. Söğütlüdere Köyü'nün güneyinde, Söğütlüçatağı (Yanıklık veya Karamıklı) mevkiinde bulunan ve MS 3. yüzyılın ilk yarısına tarihlenen miltaşı önemli bir veridir⁷⁶. Bu miltaşı olasılıkla

⁷⁴ Osmanlı İmparatorluğu Döneminde "Ortakol" veya "İstanbul Yolu" olarak adlandırılmıştır.

⁷⁵ Bir görüş Nikaia'nın Hisarlık Mevkii'nde, Hostizo'nun Havsa'da olduğudur (Ertuğrul 2014: 87).

⁷⁶ Miltaşını bulan Cemali Şahin, Söğütlüdere Köyü'nün yaklaşık 2 km güneybatısında Söğütlüçatağı'nda tarla sürümü sırasında pulluğa takılan miltaşını köye getirmiştir. Belirtilen nokta tarafımdan köylülerin yardımıyla ziyaret edilerek koordinatları alınmıştır (Doğu: 35 482227, Kuzey: 4608393, Yükseklik: 126 m). Miltaşı Mustafa Hamdi Sayar tarafından yayımlanmış ve tarihlendirilmiştir (Sayar 2006: 43; Sayar 2007: 199).

Hadrianopolis ile Hostizo arasındaki yol üzerinde olmalıdır. Hadrianopolis ile miltaşının bulunduğu yer arasına düz bir çizgi çekildiğinde ve bu çizgi miltaşından sonra doğuya doğru uzatıldığında, Hisarlık Mevkii'nin de aynı doğrultu üzerinde kaldığı görülmektedir. Ayrıca Hadrianopolis'den Hostizo'ya olan 18 Roma mili yani yaklaşık 26,6 km mesafe, Hisarlık Mevkii'ndeki yerleşime denk gelmektedir.

Arkeolojik verilere baktığımızda Alaşar ve Hisarlık mevkiileri olmak üzere Hasköy çevresinde Kalkolitik Çağ'dan başlayarak, özellikle de MS 2.-6. yüzyıllarda yoğun bir iskân gördüğü anlaşılmaktadır. Arkeolojik buluntular, aradaki mesafe ve Söğütlüdere miltaşı da göz önünde bulundurulduğunda, Via Militaris'in Havs'a'dan değil, onun 7-8 km kadar kuzeyinden, Hasköy ile Osmanlı köylerinin arasından geçtiğini ve Hostizo'nun Havs'a'ya değil, Hisarlık Mevkii'ne konumlandırılması gerektiğini düşünüyorum.

Teşekkür

Metal buluntular konusunda Daniş Baykan ve Didem Baş'a; sikkeler konusunda Nurgül Demirtaş'a; ağırşaklar konusunda Fırat Girengir'e verdikleri bilgiler için teşekkür ederim. Seramik buluntuların çizimi için Gizem Batur'a ve bu çizimleri kontrol eden Fuat Yılmaz'a; müze çalışmalarındaki desteklerinden dolayı Edirne Arkeoloji Müzesi müdür vekili Şahan Kırçın ve müze uzmanı Elif Kırçın'a, ayrıca metne görüşleriyle katkı sağlayan Sevtap Gölgesiz Karaca'ya çok teşekkür ederim.

Tabula Peutingeriana hariç makalede kullanılan harita ve fotoğraflar yazara, çizimler Gizem Batur'a aittir.

Kaynakça

Amm.

Ammianus Marcellinus, *Roma Tarihi*, Çev. S. Özgüler, İstanbul, 2019.

Ann.

Anna Komnene, *The Alexiad*, Çev. E. R. A. Sewter, Londra, 1969.

Arık, R. O. 1940

“1936’da Yapılan Hafriyatlar, Alpullu (Trakya) Hafriyatı”, *Türk Tarih Arkeologya ve Etnografya Dergisi* 4: 242-243.

Aybek, S. 2007

“Thrak Atlısı Figürünün İkonografik Yapısı İçinde Edirne Arkeoloji Müzesi’ndeki Steller ve Heykellerin Konumu”, M. Kadioğlu, Ö. Erhan (eds.), *Coşkun Özgünel’e 65. Yaş Armağanı*, İstanbul: 61-72.

Baykan, C. – D. Baykan 2012

Eskiçağ’da Cam, İstanbul.

Baş, D. 2019

Edirne Arkeoloji Müzesi Metal Buluntuları, Trakya Üniversitesi, Sosyal Bilimsel Enstitüsü, Arkeoloji Ana Bilim Dalı (Yayınlanmamış Yüksek Lisans Tezi), Edirne.

Bon, A. M. – A. Bon 1957

Les Timbres Amphoriques de Thasos, Paris.

Boucher, S. 1970

Bronzes Grecs, Hellénistiques, Et Étrusques (Sades, Ibériques, et Celtiques) des Musées de Lyon, Lyon.

Canoğlu, E. 2011

Amphora Mühürlerinden Hareketle Klasik ve Hellenistik Dönemlerde Thasos ve Doğu Akdeniz Ticari İlişkileri, Ege Üniversitesi, Sosyal Bilimsel Enstitüsü, Klasik Arkeoloji Ana Bilim Dalı (Yayınlanmamış Yüksek Lisans Tezi), İzmir.

Cassuto, D. 2016

“Textile Production Implements”, *Gamla III: The Shmarya Gutmann Excavations 1976–1989 Finds and Studies*, Part 2, Kudüs. 261-282.

Chavane, M. J. 1975

Salamine de Chypre. VI. Les Petits Objets, Paris.

Çetin, N. – V. Kaya 2010

“Boyalık Nekropolü 2008 Yılı Kazı Çalışmaları”, *MKKS* 18: 79-90.

Çokay Kepçe, S. 2017

Perge Batı Nekropolis Mezar Buluntuları, 1997-2007 Yılları Arasında 169 Numaralı Parselde Yürütülen Çalışmalar, İstanbul.

Davidson, G. Y. 1952

Corinth, Volume XII, The Minor Objects, Princeton/New Jersey.

Dündar, E. 2006

Hellenistik ve Roma Dönemleri Patara Unguentariumları, Adnan Menderes Üniversitesi, Sosyal Bilimsel Enstitüsü, Arkeoloji Ana Bilim Dalı (Yayınlanmamış Yüksek Lisans Tezi), Aydın.

Empereur, J. Y. – Y. Garlan (eds.) 1986

Recherches sur les Amphores Grecques, BHC Supplément XIII, Paris.

Erdođu, B. 1997

“Edirne İli 1995 Yılı Yüzey Arařtırması”, *AST* 14/1: 273-291.

2002

Neolithic and Chalcolithic Cultures in Turkish Thrace, Durham Üniversitesi, Arkeoloji Bölümü (Yayınlanmamış Doktora Tezi), Durham.

Ertuđrul, Ö. 2014

“Havsâ/Nikopolis/Hasköy”, *Vakıf Restorasyon Yıllığı* 8: 79-94.

Evliya Çelebi

Evliya Çelebi, *Günümüz Türkçesiyle Evliyâ Çelebi Seyahatnâmesi*, 3. Cilt, 2. Kitap, Haz. Y. Dađlı, S. A. Kahraman, İstanbul, 2006.

Haggis, D. C. – M. S. Mook – R. D. Fitzsimons – C. M. Scarry – L. M. Snyder 2007

“Excavations at Azoria, 2003-2004, Part 1”, *Hesperia* 76: 243-321.

İreçek, K. Y. 1990

Belgrad İstanbul Roma Askeri Yolu (Çev. A. K. Balkanlı), Ankara.

İřkan Yılmaz, H. – N. Çevik 1995

“Die Gräfte von Patara”, *Lykia II*: 187-216.

Karaca, E. 2019

Milattan Önce Birinci Binde Dođu Trakya, İstanbul.

Kırçın, ř. – R. Tabak – A. Yüca – D. řamilođlu – E. Çokaman – K. Erkan – İ. Türkmenođlu –

A. Bozyaka – Y. řamilođlu – H. Erden – C. Çalık – Y. Batur – K. Kırçın 2013

Edirne Tařınmaz Kültür Varlıkları Envanteri I-II, Edirne.

Külzer, A. 2011

“The Byzantine Road System in Eastern Thrace: Some Remarks”, *Byzantinische Forschungen* 30: 179-201.

Madzharov, M. 2009

Roman Roads in Bulgaria. Contribution to the Development of Roman Road System in the Provinces of Moseia and Thrace, Veliko Tarnova.

Manfred, O. 2006

Der Thrakische Reiter des Ostbalkanraumes im Spannungsfeld von Graecitas, Romanitas und lokalen Traditionen, Langenweißbach.

Mansel, A. M. 1940

“Trakya Hafriyatı”, *Belleten* 4/13, 89-114.

Museteanu, C. – D. Elefterescu 1977

“Bronzuri romane din sud-vestul Dobrogei”, *Istorie Veche Si Archeologie* 4/28: 585-589.

Özdemir, A. 2010

Kalkolitik Smintheion (Gülpınar) Yerleşiminde Hasırcılık ve Dokumacılık, Çanakkale Onsekiz Mart Üniversitesi, Sosyal Bilimsel Enstitüsü, Arkeoloji Ana Bilim Dalı (Yayınlanmamış Yüksek Lisans Tezi), Çanakkale.

Özdoğan, M. 1981/1982

“Trakya’da Tarihöncesi Arařtırmalarının Bugünkü Durumu ve Bazı Sorunlar”, *Güneydođu Avrupa Arařtırmaları Dergisi* 10/11: 21-58.

Özgülner, N. 2007

Perge Kazılarında Bulunmuş Takılar, İstanbul Üniversitesi, Sosyal Bilimsel Enstitüsü, Arkeoloji Ana Bilim Dalı, Klasik Arkeoloji Bilim Dalı (Yayınlanmamış Yüksek Lisans Tezi), İstanbul.

Popovic, S. (ed.) 2014

Late Antique Necropolis Jagodin Mala, Niş.

Popovic, L. B. – D. Mano Zisi – M. Velickovic – B. Jelcic 1969

Antika Bronza U Jugoslaviji, Belgrad.

Ref. RIC VII

P.M. Bruun, *The Roman Imperial Coin-age, Vol. VII: Constantine and Licinius A.D. 313-337*, Londra, 1966.

Reyhanlı, T. – Â. Altun 1976

“Edirne/Havsa’da Sokullu (Veya Kasım Paşa) Külliyesi”, *Sanat Tarihi Yıllığı* 6: 67-87.

Robinson, H. S. 1959

The Athenian Agora V, Pottery of the Roman Period, Princeton.

Sayar, M. H. 2006

“Roma Eyaleti Trakya’da Havsa ve Çevresinin Oynadığı Rol”, *Yöre Dergisi* 72: 24-26.

2007

“Doğu Trakya Yüzey Araştırmaları 2005”, *AST* 24/2: 197-200.

SNG Cop. Mysia

Sylloge Nummorum Graecorum, The Royal Collection of Coins and Medals Danish National Museum, Mysia, Kopenhagen, 1947.

SNG Cop. Thrace

Sylloge Nummorum Graecorum. The Royal Collection of Coins and Medals, Danish National Museum, Thrace, Part I-II, Kopenhagen, 1942-1943.

SNG Tüb. Mysien-Ionien

Sylloge Nummorum Graecorum Deutschland. Münzsammlung Universität Tübingen IV: Mysien-Ionien, Münih, 1989.

Şimşek, C. 2011

Laodikeia Nekropolü (2004-2010 Yılları) Cilt 1, 2, İstanbul.

Taşlıkılıoğlu, Z. 1971

Trakya’da Epigrafiya Araştırmaları II, İstanbul.

Taştemur, E. – B. Gürler 2019

Doğu Trakya Müzeleri Cam Eserleri, Ankara.

Yakupoğluları, P. 2019

Ovaören Kazıları Doküman Ağırlıkları ve Ağırşakları (Tunç-Demir Çağı), Ankara Hacı Bayram Veli Üniversitesi, Sosyal Bilimsel Enstitüsü, Arkeoloji Ana Bilim Dalı (Yayınlanmamış Yüksek Lisans Tezi), Ankara.

Zivic, M. 2007

“Catalogue of Small Finds from Excavations Outside The Fortified Palace of Romuliana (2005-2007)”, *Starinar* 57: 277-307.