

Arkeolojik Mirasın Korunmasında Kültürel Peyzaj Kavramının Potansiyeli: Likya Bölgesi Örneği Üzerinden Bir Değerlendirme*



N. Esin TEKİN-BELLİBAŞ** - Gülsün TANYELİ***

Keywords: Lycia, Archaeological Heritage, Planning, Conservation

The concept of cultural landscapes, as one of the emerging concepts of modern developments in heritage preservation intends to identify the values and meanings of places within their cultural, historical and geographical contexts. The values of archaeological material dispersed in geographies where modern habitation related activities continue is inevitably effected by the land use and development plans of an area. This study intends to use the instruments explored in cultural landscape research and information provided by two centuries of archaeological research in the Lycian region to utilize an analysis and expression method to inform and steer regional development activities and expected changes which will effect the Teke Peninsula.

Anahtar Kelimeler: Likya, Arkeolojik Miras, Kültürel Peyzaj, Planlama, Koruma

Çağdaş koruma kuramının geliştirdiği yeni kavramlar arasında yer alan kültürel peyzaj kavramı bir yerin anlamlarını kültürel, tarihsel ve coğrafi bağlamı ile çözümlemeyi amaçlamaktadır. Üzerinde yaşantının devam ettiği coğrafyalara dağılmış olan arkeolojik malzemenin değerleri ise kaçınılmaz olarak, coğrafyayı ilgilendiren kalkınma ve arazi kullanımı planlarından etkilenmektedir. Çalışma, kültürel peyzaj kavramı araştırmalarının bulunduğu araçlardan ve Likya Bölgesi'nde iki yüz yıldır sürdürülen arkeolojik araştırmalardan yola çıkarak, Teke Yarımadası'nı ilgilendiren bölgesel kalkınma süreçlerini ve coğrafyadaki değişimi yönlendirecek bir analiz ve ifade yöntemini kullanarak kalkınmayı yönlendirmenin olanaklarını araştırmıştır.

* Hakeme Gönderilme Tarihi: 04.06.2021; Kabul Tarihi: 20.11.2021

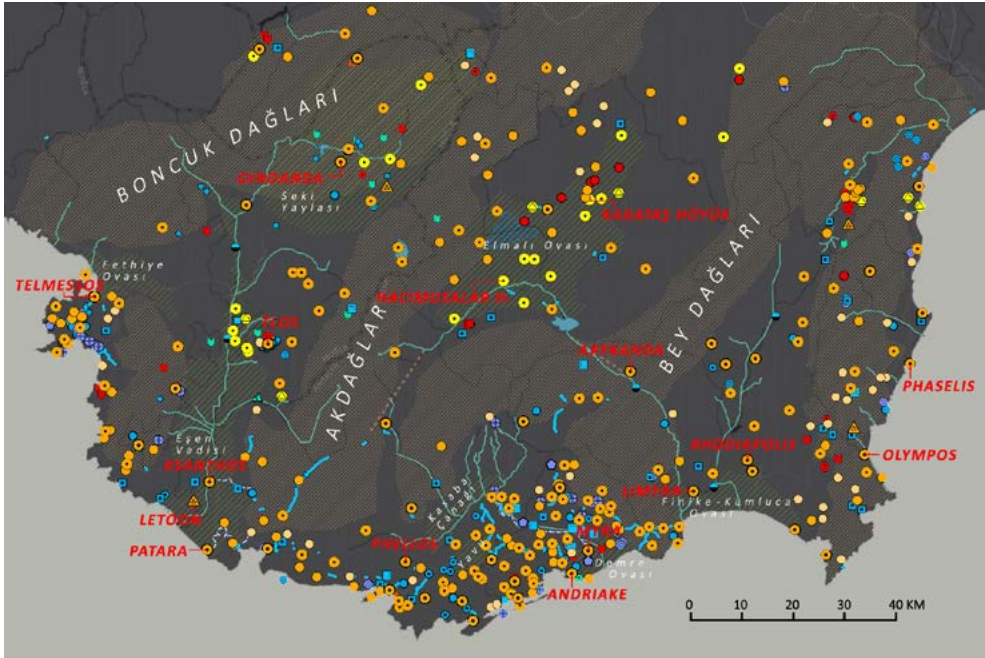
** n.esin.tekin@gmail.com. ORCID:

***gtanyeli@itu.edu.tr. ORCID:

Çağdaş koruma yaklaşımı 20. yüzyılın sonundan itibaren hem muhafaza etmeye niyetlendiği anlamlar, hem de yaklaşım ölçeği yönünden bir genişleme süreci yaşamaktadır. Nihayetinde varılan nokta bir nesnenin bilimsel, fiziksel, sosyal, manevi yönleriyle soyut ve somut tüm değerlerini, içinde yer aldığı bağlam ve bütün gözeterek korumak olmuştur. Bu durumun yansımalarını son yirmi beş yılda yayınlanan ICOMOS ve Avrupa Konseyi tüzük ve deklarasyonlarında, toplum ve miras ilişkilerini temelden sorgulayan Eleştirel Miras Araştırmaları yaklaşımlarında, “Değer Merkezli Koruma Yaklaşımı” araştırmalarında görmek mümkündür. (Ayrıca bkz. Çağdaş yaklaşımlarda paradigma değişimi değerlendirmeleri için Orbaşı, 2017; Araoz, 2011; Uluslararası tüzük ve deklarasyonlar için URL 1, URL 2; Eleştirel teori için Smith, 2006; Değer Merkezli Yaklaşım araştırmaları için: Avrami, Macdonald, Mason – Myers, 2019) Bu kuramsal gelişmelere, değerler sistemleri ve çatışmalarının, bağlam ve bütünlüklerin anlaşılması için çeşitli yöntem araştırmaları da eşlik etmektedir.

Arkeolojik miras söz konusu olduğunda, bütünün boyutu ve mirasın değerleri daha da fazla ölçek ve çeşitlilik kazanmaktadır. Arkeolojik miras tüm insanlığın ortak geçmişinin kültürel üretimini simgeler. İnsanlığın kültürel aktivitelerinin ürettiği nesnelere, bu nesnelere oluşturduğu dokular, bu nesnelere geçmişte atfedilen anlamlar, ait oldukları bağlamlar, parçası oldukları politik ilişkiler, topografya ve yerel malzemeye göre biçimlenen fiziksel üretimler, hareketlilikler, sanat ürünleri, endüstriler, teknolojiler, insanlığın kültürel üretimi ve etkileşimine dair tüm izler arkeolojik araştırmaların ve korumanın konusudur. İnsanlık geçmişi bir bulmacaysa, arkeolojik kalıntılar da bu bulmacanın yenilenemez parçalarıdır. (Schaafsma, 1989: 40-41) Hodder, arkeoloji biliminin kısıtlı veriden teori üretmekle gelişen ve veriden tekrar tekrar beslenen bir bilim dalı olduğunu vurgular. (1995: 4-5, 73-75) Bu durumda veriyi üreten malzemenin erişilebilirliği ve yeniden yorumlanabilirliği arkeolojik bilginin gelişimi için gereklidir. Arkeolojik alanların anlamları ve ihtiva ettikleri değerlerin, bilimsel ve kültürel boyutlarının öncelikli olduğu da yaygın olarak kabul edilen bir görüştür. Bu düşüncenin yansımalarını gerek uluslararası metinlerde (ICOMOS, 1990; Avrupa Konseyi, 1992) gerekse ulusal yasal koruma çerçevesinin (T.C. Kültür ve Turizm Bakanlığı, 1983; T. C. Kültür Bakanlığı, Kültür ve Tabiat Varlıklarını Koruma Yüksek Kurulu, 1999) ürettiği yasa, ilke kararı ve yönetmeliklerde görmek mümkündür. (Ulusal yasal çerçevenin değerlendirmesi için ayrıca bkz. Savrum Kortanoğlu, 2013) Yenilenemezliği gözetilerek, arkeolojik malzemenin yeniden yorumlanabilmesi için bağlamı içerisinde erişilebilirliğinin sağlanması, bilimsel değerlerinin korunması ve ait olduğu bulmacanın parçalarının eksilmemesi için öncelikli yönelim, malzemenin bağlamıyla birlikte *in-situ* korunması olmalıdır.

Koruma açısından arkeolojik malzemeyi diğer kültür varlıklarından ayıran özelliklerinden biri ise, sahip olduğu bilinmezliklerdir. Tespit ve tescil süreçleri ile korumaya yönelik arkeolojik malzeme envanterine dahil edilen alanların yan sıra, henüz keşfedilmemiş, araştırılmamış, veya tescil edilmesine rağmen cevaplayabileceği sorular kendisine henüz sorulmamış kalıntı alanlarının varlığından bahsedilebilir (Tekin-Bellibaş – Tanyeli, 2020:



| Arkeolojik Sitler (306) | Arkeolojik Anıtlar (270) + ~137 km Antik Yol | Mezar yapıları | Diğer işlevler |
|--|---|---|--|
| Yerleşimler <ul style="list-style-type: none">Polis (40)Yerleşim (109)Mağara (7)Höyük (22) | Savunma yapıları <ul style="list-style-type: none">Kale (27)Kule (12)Sur duvarı (1) Kırsal yapılar <ul style="list-style-type: none">Kule-çiftlik (15)Çiftlik (9)Sarnıç / işlik (6) İnanç yapıları <ul style="list-style-type: none">Kilise (19)Şapel (12)Manastır kompleksi (5)Tapınak (1) | Mezar yapıları <ul style="list-style-type: none">Kaya mezar (18)Lahit (16)Tümülüs (8)Tanımlanmamış mezar (2) Alyapı ve Donatı <ul style="list-style-type: none">Köprü (7)Mansio (1)Akuadukt (1)Taş ocağı (1)Gemi demirleme yeri (1)Yol (71) | Diğer işlevler <ul style="list-style-type: none">Rölyef / yazıt / mimari eleman (11)Doğal anıt (1)Bilgi yok / eksik işlevli bilinmeyen yapı kalıntısı (38)Tescilli yapı (bilgi yok) (58) |

Şekil 1. Çalışmaya konu Likya Bölgesi'nde antik devir yapılarının tipolojisi ve dağılımı

119). Ya da arkeolojik kanıtların azlığı her zaman dönemsel kültürün azlığı anlamına gelmeyebilir (Cooney, 1999: 48) veya Türkiye örneklerinde kalıntı azlığı nedeni ile III. Derece Arkeolojik Sit alanı ilan edilmiş bir yerin önemlilikleri kalıntı miktarından bağımsız olarak fazla olabilir. (Kortanoğlu, 2013: 277-278) Alanlar arasında yer alan boşlukların, henüz anlamlandırılmamış arkeolojik değerleri olabilir. (Darvill, 1999: 108-109) Henüz keşfedilmemiş arkeolojik malzeme, bu niteliğinden dolayı bile bir 'araştırma değeri'ne sahiptir. (bkz. Mason – Avrami, 2002: 17; Demas, 2002: 36; Lipe, 2009: 48; Carver, 1996: 54-55) Görüldüğü gibi, arkeolojik malzemenin bilimsel değerlerinin korunması için tespit ve tescil eylemlerinin yanı sıra, öngörülü bir yaklaşıma, ait olduğu coğrafya bağlamında üst ölçekli ve ilişkisel niteliklerinin araştırılmasına da ihtiyaç vardır. Bir yandan da arkeolojik varlıkların bağlamları, yerleri, ilişkileri kaçınılmaz olarak geniş ölçekli topografyaları ile de ilişkilidir.

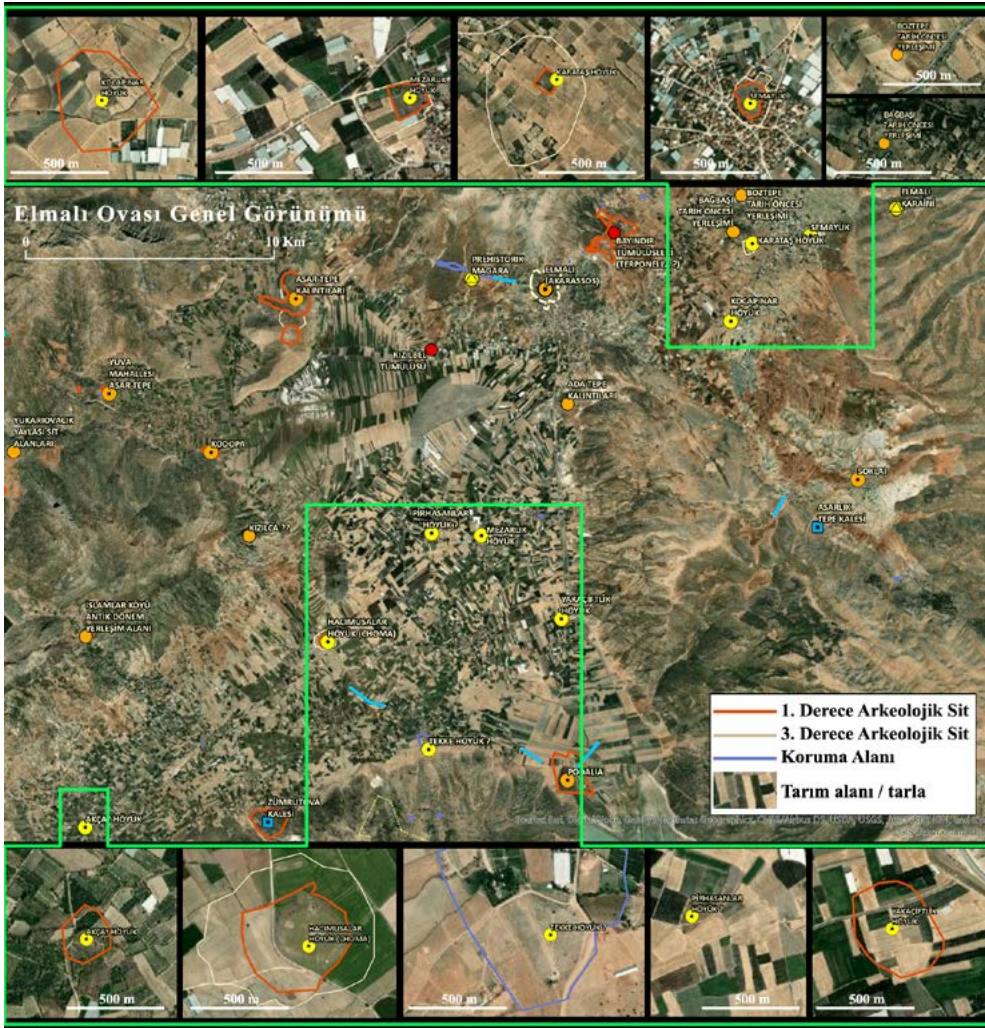
Arkeolojik malzeme topografyada izole bir katman olarak bulunmaz. Çoğu zaman aynı coğrafyada sürmekte olan bir yaşantı da vardır. Bu yaşantının hareketliliği de doğal

olarak coğrafyadaki değişimi yönlendirmekte, bu da dolaylı yoldan potansiyel arkeolojik rezervin kaderini etkilemektedir. Çağdaş yaşantının ihtiyaçları, coğrafyadan beklenen kalkınma süreçleri, coğrafyanın kısa ve orta vadedeki yaşantı senaryoları Türkiye örneğinde stratejik Bölgesel Kalkınma Planları (BP), üst ölçekli Bütünleşik Kıyı Alanı Yönetim Planları (BKAY), bu plan kararlarının yansıtıldığı mekansal planlar olan Çevre Düzeni Planları (ÇDP) gibi araçlarla tanımlanmaktadır. Kalkınma planlaması süreçleri ile arkeolojik mirasın bağlamıyla birlikte korunması ihtiyacı arasındaki kesişimin kurumsal ölçekteki iletişimsizliği de, bu planlarla benzer ölçekli, kültürel coğrafyanın katmanlarını anlayan ve plan yapıcılarını bilgilendiren, öngörülü ve arkeolojinin bilinmezlerini de korumayı hedefleyen bir yaklaşımın gerekliliğini doğurmaktadır. Keza Cleere (1989: 11-13), Trotzig (1989: 62) gibi araştırmacılar da arkeolojik miras yönetimi prensiplerine ilişkin ortaya koydukları fikirlerinde arkeolojik alanların korunmasının arazi kullanımı ve kalkınma planlarına etki etmesi gerektiğinin üstünde durmuşlardır. Bu durumda, çağdaş koruma anlayışının sahiplendiği kültürel peyzaj kavramı arkeolojik malzemenin tarihsel coğrafyasını anlama ve bilinen ve potansiyel değerlerini koruma konusunda faydalı bir araç olarak öne çıkmaktadır. Bu çalışmanın konusu da, kültürel peyzaj kavramının olasılıklarının arkeolojik mirası koruma yönelimine nasıl katkı sağlayabileceğinin Likya kültür bölgesi örneği üzerinden değerlendirilmesidir.

Kültürel Peyzaj Kavramı

Korumanın güncel paradigmaları ile birlikte ele alındığında, son dönemde önem kazanan kültürel peyzaj kavramının teori ve yöntemlerinin arkeolojik mirasın değerlerinin, bilinmezlerinin, bağlamının korunması için faydalı bir araç olduğu görülür. Bu kavramın temel tanımlarından biri, coğrafya biliminin içinden Carl Ortwin Sauer tarafından yapılmıştır. Sauer, peyzaj morfolojileri üzerine çalışmasında, insan aktivitelerinin bir dönüştürücü etken olarak doğal alanları biçimlendirmesinin yarattığı üretimi kültürel peyzaj olarak adlandırmaktadır. (1996: 307-310) Kültür, zaman içinde doğal çevreyi biçimlendirerek yerleşimler, ulaşım ağları, insana dair yoğunluklar gibi çeşitli üretimlerle donatmakta ve çevreye geniş ölçekli bir kültürel nitelik katmaktadır. Arkeolojik miras da, bir topografyada insanın bıraktığı her türlü izi, yapılaşmayı, kültürel üretimi içerir. Bu izlerin kendi aralarındaki ilişkiler, katmanlaşmaları, dönüşümleri, mirasın tarihsel süreklilikleri, süreksizlikleri, dolaşım alanları, yolları, bağlantıları ise kültürel aktivitenin mekansal ve zamansal erimini anlatır.

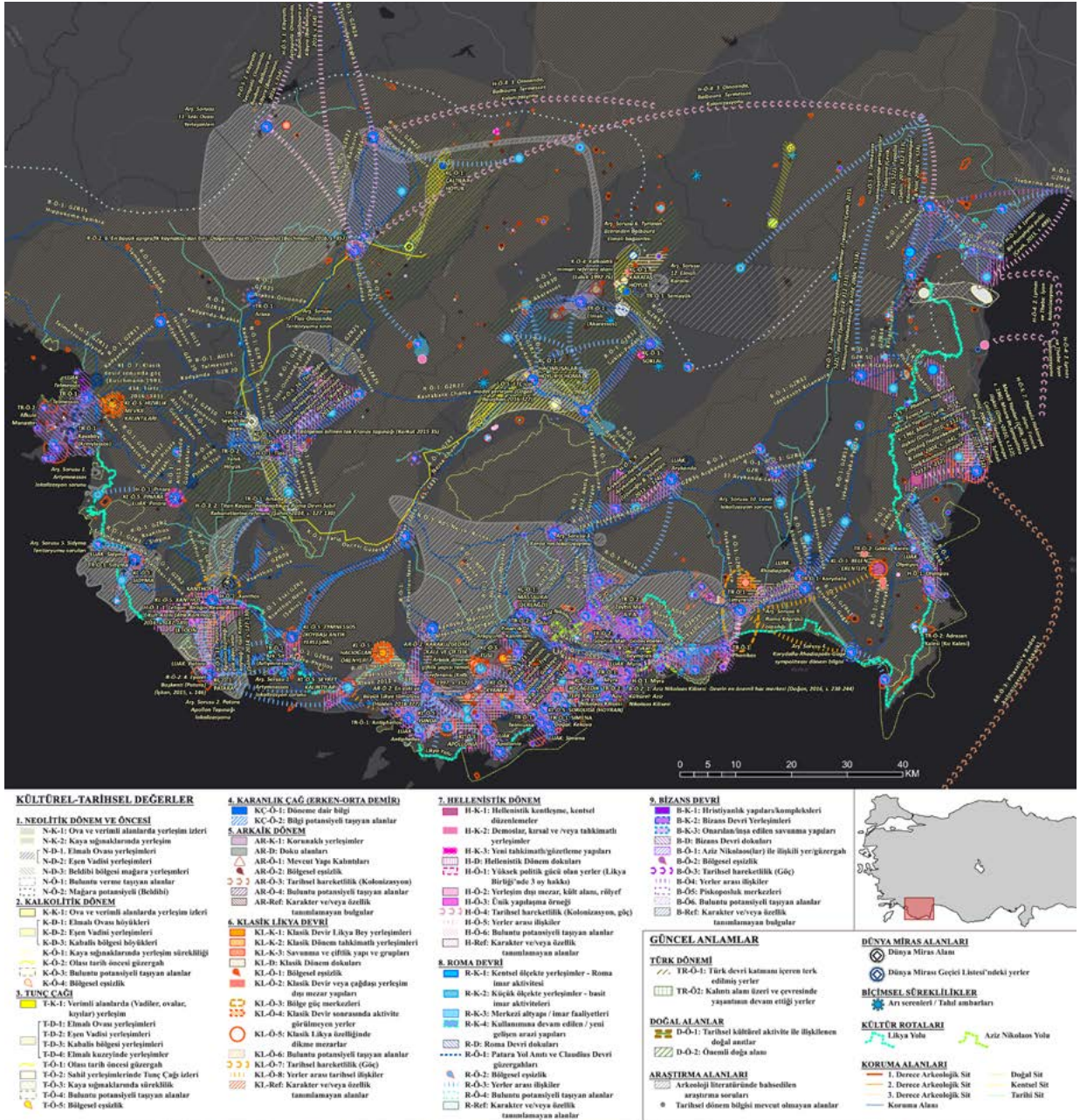
Kültürel peyzaj kavramı, insan davranışının üretimlerini zaman ve değişim boyutları ile analiz etmek için bir araç, kültürel peyzaj yönetimi ise, bu üretimlerin anlamlarını muhafaza etmek için bir geliştirilen yöntemler bütünüdür. Dolayısıyla kalıntıların kültürel-tarihsel bağlarla katmanlaştığı ve birbirleri ile ilişkilendiği geniş ölçekli kültür coğrafyalarında, zamansal ve bölgesel bütünlüğü anlamak ve ortaya çıkan değerleri kümülatif bütünü gözeterek korumak için uygun bir araç olarak tanımlanabilir.



Şekil 2. Elmalı Ovası'nda yer alan büyük alanları, koruma statüleri ve tarım alanları ile ilişkileri

Bilimsel araştırma yönünden bakıldığında, kültürel peyzaj kavramı, insan davranışının ve çevreye yüklediği anlamların evrimini araştırmak üzere üretilen, fikri olarak inşa edilmiş bir algılama yöntemidir. Çeşitli araştırmacılar peyzaj arkeolojisi perspektifinden bakarak bu kavramı coğrafya üzerinde inşa edilmiş fikri, devinimsel, kültürel bağlantıları tanımlamak üzere anlayış geliştirmek için kullanmışlardır. (bkz. Darvill, Gerrard – Startin, 1993; Ingold, 1993; Tilley, 1997; Fairclough, 1999; Darvill, 1999) Alansal bir miras yönetim aracı olarak ise peyzaj kavramı daha kesin ve tanımlı çerçeve ve sistematığe ihtiyaç duymaktadır ki bu nedenle kültürel mirası korumakla görevli kurumlar, farklı tanım ve yöntemler geliştirmişlerdir. Bu tanım ve yöntemlerin bazılarını kısaca bakmak, peyzaj perspektifinin arkeolojik miras koruma alanındaki potansiyelini yorumlamak ve bu kavramla ilgili geliştirilmesi gereken yasal çerçeveyi araştırmak açısından faydalı olacaktır.

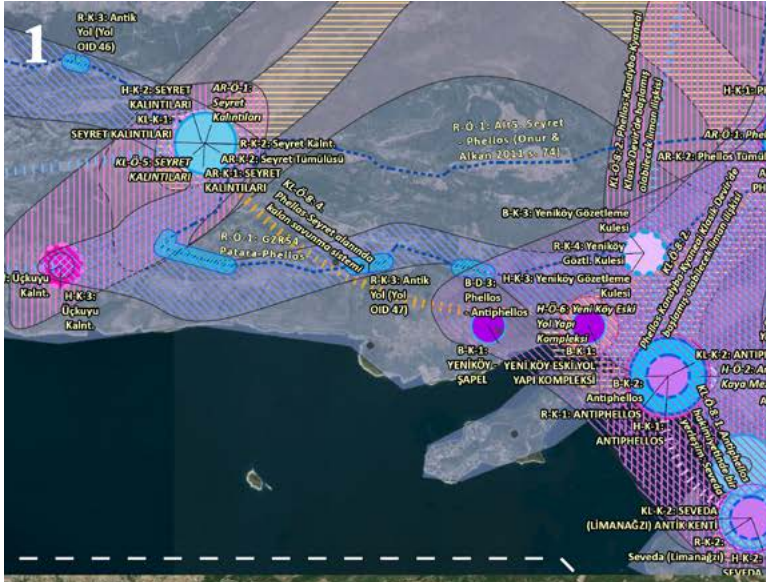
Kültür mirasının yönetimi perspektifinden bakan üst ölçekli bir referans tanım,



Şekil 3. Bölge arkeoloji bulgularının tanımladığı karakter, doku ve özelliklerin, alanlarla ilişkili bilgilerin, güncel anlam üreten etkenlerin harita üzerinde gösterimi: Her dönem için arkeolojik araştırmalara dayanarak belirlenen karakteristik, doku ve özellikler CBS tabanlı haritada görsel/ alansal olarak ifade edilmiştir. Coğrafyada alanlarla ilişkilendirilerek güncel anlam üretimine katkısı olan yaşantının devam ettiği bölgeler, kültürel anlam kazanmış doğal alanlar, araştırmacıların bahsettiği araştırma sorularını ilgilendiren alanlar, sitlerle etkileşim içindeki kültür rotaları gibi bilgilere de yer verilmiştir.

UNESCO'nun Dünya Miras Listesi Uygulama Rehberi'nin kültürel peyzaj kategorileridir. Kültürel peyzajları üç sınıfa ayıran UNESCO, sırasıyla 'insan tarafından tasarlanmış peyzajlar', 'organik olarak gelişmiş kültürel peyzajlar' ve 'çağrışımsal kültürel peyzajlar' ana başlıkları altında gruplamaktadır. Organik olarak gelişmiş kültürel peyzajlar, 'nesli tükenmiş', yani evriminin sonuna gelmiş ve fiziksel kalıntılar üzerinden gözlemlenebilen peyzajlar ile, 'sürekli', yani yaşantının devam etmesi nedeni ile evrimi de devam ettirmekte olan peyzajlardır. Dünya Miras Alanı olarak önerilecek peyzajların da yönetsel çerçeve bakımından tanımlı mekansal sınırlara sahip olmaları ve üstün evrensel değerlerinin peyzaj öğeleri tarafından yansıtılması beklenmektedir. (UNESCO, 2017: 29-32, 81) UNESCO tanımlarının kategorileri, Riegl'in "istemli" ve "istemsiz" anıtlar tanımlarıyla (Riegl, 1982: 23) benzerlik göstermektedir; bir yanda peyzajın değerlerini geliştiren insanlar tarafından istemli olarak üretilmiş (tasarlanmış) veya atfedilmiş (çağrışımsal) anlamlar vardır, diğer yanda ise günümüzün toplumları tarafından geçmişe (örneğin arkeolojik alanlar) veya yaşantının kendi içindeki gelenekleşmiş düzenine (örneğin kırsal peyzaj alanları) dönük değer atfedilen (organik olarak gelişmiş) yerler bulunur. Tasarlanmış ve çağrışımsal alanların mekansal çerçevesi ve paydaşlarını, miras değerlerini ve sınırlarını ifade etmek, organik olarak gelişmiş peyzajlara oranla daha sorunsuz olacaktır. Arkeolojik miras örüntülerini konu alan tanım ise organik olarak gelişmiş kültürel peyzaj tanımıdır. Arkeolojik peyzajlar zaman ve mekanla ilişkilendirilerek, katmanlaşarak, tekrar eden doku ve düzenler, mekansal bağlantılar ve kültürel etkileşim alanları içeren örüntülerdir. (Darvill, Gerard – Startin, 1993: 564-566) Kesintili veya kesintisiz bir süreklilik içinde biçimlenir, parçası oldukları coğrafyanın içerisinde özgün üretimlerinden farklılaşan anlamlar edinirler. Bu anlamlar bilimsel ve kültürel olabileceği gibi, estetik, folklorik, manevi anlamlar da olabilir. Dolayısıyla bu değişim ve anlamlanma mekanizmaları da peyzajın bir boyutu haline gelmektedir. Peyzaj alanları üzerine kaleme alınmış Avrupa Peyzaj Sözleşmesi (Avrupa Konseyi, 2000) ve ICOMOS Floransa Deklarasyonu (ICOMOS, 2014) peyzaj alanlarını sürdürülebilir kalkınma süreçlerinin temel bileşenlerinden biri kabul etmektedirler. Bu anlayış ve tanımlar, peyzajların tanımlanmasını, değerlerinin anlaşılmasını ve korunmasını sağlayacak metodolojilerin geliştirilmesini kalkınma süreçlerinin tasarlanmasının ve coğrafyayı ilgilendiren değişimlerin yönetilmesinin ön şartlarından biri haline getirmektedir.

Bazı ülkelerde, bu amaçla geliştirilen yöntemlerin yasal çerçevede yer bulduğu görülmektedir. İngiltere örneğinde arkeolojik kaynakların yönetiminin peyzaj ölçeğine taşınmasının arasındaki köprüyü kurmak üzere tasarlanan, üst ölçekli Tarihsel Peyzaj Karakterizasyonu (HLC) ismi verilen bir yöntem kullanılmaktadır. (URL 3) Yöntem, coğrafyanın tamamının anlamlarla yüklü olduğu prensibinden yola çıkmakta, araştırma odağını da güncel peyzaj olarak belirlemektedir. Bir coğrafya içindeki tüm yüzeyleri, onları değiştiren, dönüştüren ve oluşturan tarihsel ve güncel karakteristiklerini sınıflandırarak bir bütünlük içinde ifade etmek ve arazi kullanımına dair tüm kararların bir ögesi haline getirmek üzere geliştirilmiştir. Yöntemin verisini arkeoloji biliminden kaynaklanan tarihsel veriler, eski haritalar, belgeler ve güncel coğrafi gerçeklikler oluşturmaktadır. İlk olarak



KÜLTÜREL TARİHSEL DEĞERLER

| Arkaik Dönem | Hellenistik Dönem | Bizans Devri |
|--------------|-------------------|--------------|
| AR-K-1 | H-K-1 | B-K-1 |
| AR-K-2 | H-K-2 | B-K-2 |
| AR-D | H-K-3 | B-K-3 |
| AR-O-1 | H-D | B-D |
| AR-O-2 | H-O-1 | B-O-1 |
| AR-O-3 | H-O-2 | B-O-2 |
| AR-O-4 | H-O-3 | B-O-3 |
| AR-Ref | H-O-4 | B-O-4 |
| | H-O-5 | B-O-5 |
| | H-O-6 | B-O-6 |
| | H-Ref | B-Ref |

| Klasik Likya Devri | Roma Devri |
|--------------------|------------|
| KL-K-1 | R-K-1 |
| KL-K-2 | R-K-2 |
| KL-K-3 | R-K-3 |
| KL-D | R-K-4 |
| KL-O-1 | R-O-1 |
| KL-O-2 | R-O-2 |
| KL-O-3 | R-O-3 |
| KL-O-4 | R-O-4 |
| KL-O-5 | R-Ref |
| KL-O-6 | |
| KL-O-7 | |
| KL-O-8 | |
| KL-Ref | |

Analiz dışı alanlar

- Tarihsel Dönem Bilgisi Mevcut Değil

***Karakteristik, doku ve özelliklerin açıklanmaları için bkz. Sekil 3**



KORUNMA POTANSİYELİ VE KORUMA SORUNLARI

Kurumsal farkındalık seviyesi

- Planlara işlenmiş alan
- Koruma kurulu tarafından tescil edilmiş, planlarda işaretlenmemiş alan
- Koruma kurulu tescilli ve planlar arasında tutarsızlık olan alan
- Tescil durumu belirlenmemiş alan

Fiziksel durum

- Çok iyi (onarılmış, korunan, belgiren ve okunaklı)
- İyi (belgiren, okunaklı harabe)
- Orta (belgiren, okunaksız harabe)
- Kötü (tanımsız, kısmi kalıntı)
- Çok kötü (büyük oranda veya tamamen kaybedilmiş yer)
- Fiziksel durumu belirlenmedi

Erişilebilirlik seviyesi

- 1. Seviye (erişimi tasarlanmış alan)
- 2. Seviye (erişimi basitleştirilmiş)
- 3. Seviye (erişimi engelsiz ve/veya bakımsız doğal yüzey)
- 4. Seviye (erişimi zor / engelli doğal yüzey)
- 5. Seviye (erişimi zor kıyı ve adalar)

Sorunlar ve hasarlar

- Sit alanında yol yapımı ve/veya yol isgali
- Sit alanında uygunsuz yapılaşma
- Raporlanmış vandalizm
- Taş ocağı

ANTİK GÜZERGAHLAR, ANIT VE SİTLER İLE ARAZİ KULLANIMI KARARLARININ KARŞILAŞTIRILMASI

| Antik Devir Güzergahları | Sit ve koruma alanları |
|--|--------------------------|
| --- Claudius Devri tahmini güzergah | 1. Derece Arkeolojik Sit |
| --- Claudius Devri olmayan tahmini güzergah | 2. Derece Arkeolojik Sit |
| --- Alternatif güzergah olasılığı | 3. Derece Arkeolojik Sit |
| --- Mevcut yol kalıntısı (Şahin, 2014) | Koruma Alanı |
| --- Mevcut yol kalıntısı (Onur ve/veya diğer araştırmacılar) | Kentsel Sit |
| --- Mevcut yol kalıntısı (Koruma Kurulu) | Doğal Sit |
| | Tarihi Sit |
| | Sit alanında tutarsızlık |

Çevre Düzene Planı Arazî Kullanımları

| Yerleşim ve gelişme alanları | Tarimsal arazi kullanımı |
|------------------------------|------------------------------|
| Kentsel yerleşik alan | Orman alanı |
| Kırsal yerleşim alanı | Makilik - fundalık - çalılık |
| Gelişme alanı | |

| Turizm alanları | Ulaşım |
|--------------------------|---------------|
| Tesis alanı | 1. Derece yol |
| Tercihli kullanım alanı | 2. Derece yol |
| Ekolojik turizm alanı | 3. Derece yol |
| Tarimsal arazi kullanımı | Kent içi yol |
| Tarım alanı | Köy yolu |
| Çayır - Mera | Öneri yol |

Özel kanunlara tabi alanlar

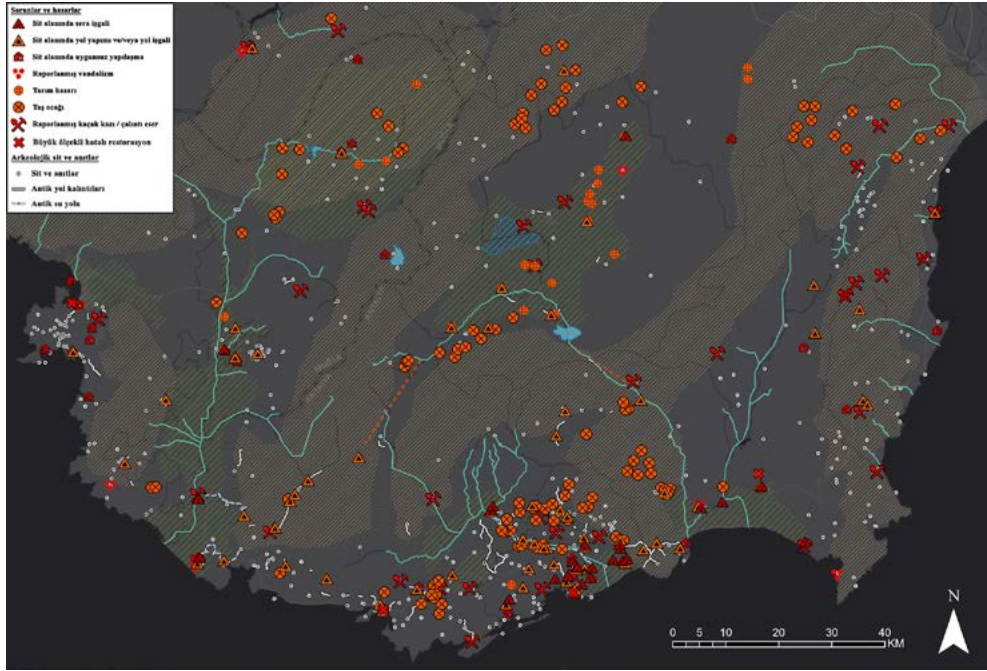
- Kültür ve Turizm Koruma ve Gelişim Bölgesi / Turizm Merkezi



Cornwall'da, daha sonra da İngiltere'nin çeşitli kentlerinde ve İskoçya'nın tamamında uygulaması hayata geçirilmiş yöntem, genelde il ölçeğinde, 2,500 ile 5,000 km² arasında yüzeyleri değerlendirerek, ulusal ölçek ve sit ölçekleri arasındaki boşluğu doldurmaktadır. (Fairclough, 2006) Bu yöntem Türkiye'de de çok boyutlu araştırmalarda kullanılmaya başlanmıştır. Silivri'de Anastasia Duvarı'nın doğusundaki yaklaşık 200 km² alanı kapsayan basitleştirilmiş karakterizasyon deneyimi (detayı için bkz.: Crow – Turner, 2009), Kazdağları Milli Parkı'nın değişimini, nadir özelliklerini ve ortaya çıkan zaafiyeti araştırmaya yönelik gerçekleştirilen pilot proje (detayı için bkz.: Sengur – Nurlu, 2021), İzmir (Dikili) ve Mersin (Göksü-Boğsak) illerinde toplamda yaklaşık 1700 km² alanı değerlendiren proje (detayı için bkz. URL 4) bu çalışmalara örnektir.

Amerika Birleşik Devletleri örneğinde ise kültürel peyzajlar, “tarihsel olaylar, aktiviteler, kişilerle ilişkilenen veya diğer kültürel veya estetik değerler ifade eden, doğal kaynakları ile bütünleşik bir coğrafi alan” (URL 5) olarak tanımlanmaktadır. ‘Tasarlanmış tarihsel peyzaj’, ‘yöresel tarihsel peyzaj’, ‘tarihi sit’ ve ‘etnografik’ olarak sınıflandırılan peyzajların etnografik olanları hariç tamamında tarihsellik öne çıkmakta ve peyzajın değerliliğini belirlemekte öncül kriter olmaktadır. Milli Parklar Servisi'nin sorumluluğunda olan peyzaj alanları, coğrafi sınırları belirli bölgeler olarak tespit edilmekte, Kültürel Peyzaj Envanteri (CLI) ismi verilen bir prosedürle ulusal listeye kaydedilmekte ve içerdikleri karakter belirleyen veya destekleyen öğeler, dağılımlar, önemlilikler kayıt altına alınmakta, Kültürel Peyzaj Raporu (CLR) hazırlanarak koruma ve müdahale planlaması yapılmakta ve uygulamalar takip edilmektedir. Sınıflandırmaları ve prosedürleri itibarıyla kütoryal olarak tanımlanabilecek bu yaklaşım, arkeolojik mirasın bağlamı ve bilgi bütünlüğü ile anlaşılması açısından yetersiz kalmıştır. Son dönemlerde geniş ölçekli enerji ve kalkınma projelerinin de etkisi ile, daha büyük alanlarda kültürel kaynak yönetimine olanak sağlayacak yöntemler de araştırılmakta, ‘arkeolojik kaynakların peyzaj ölçeğinde yönetilmesi’

Şekil 4. Kaş-Kalkan kıyı bandında karşılaştırmalı analiz. 1) Kültürel-tarihsel değerler kapsamında, bu bölgenin antik kıyı güzergahları başta olmak üzere, Arkaik Dönem-Bizans dönemi arasında pek çok karakteristik ve özellik tanımladığını söylemek mümkündür. 2) Bölgenin özellikle Kaş (Antiphellos) tarafında yer alan kalıntı alanlarının, henüz araştırılmamış Saraykalklık Tepesi Kalıntıları gibi Çukurbağ Yarımadası üzerindeki alanlarının, Yeniköy civarındaki kalıntılarının planlarda yer bulmadığı, ayrıca bu kalıntı alanlarının hemen hepsinin kötü durumda olduğu görülmektedir. Antiphellos kentinin antik devir kalıntılarının büyük oranda kaybedildiği düşünüldüğünde hemen yakınındaki bu alanların sunabileceği bilgiler önem kazanmaktadır. 3) Turizm Alanı ilan edilmiş kıyı alanlarının yanı sıra, yine Çukurbağ Yarımadası başta olmak üzere pek çok turizm tesis alanı belirlendiği, Yeniköy ve Kaş çevresinde kentsel gelişim alanlarının kalıntı alanlarına kadar uzanmakta olduğu, Üstelik antik yol ve güzergahlarla kesişen, sahile paralel bir yol önerisi geliştirildiği görülmektedir. Mevcut planlama süreci ayrıca Kaş ve Seveda arasındaki bağlantıyı koparacak, tüm bölgedeki antik güzergah kalıntılarına zarar verecek, ve bilhassa bölgenin Bizans katmanlarını riske atacaktır.



Şekil 5. Likya Bölgesi'nde tespit edilen ve araştırmacılar tarafından rapor edilen hasar tiplerinin bölge geneline dağılımı

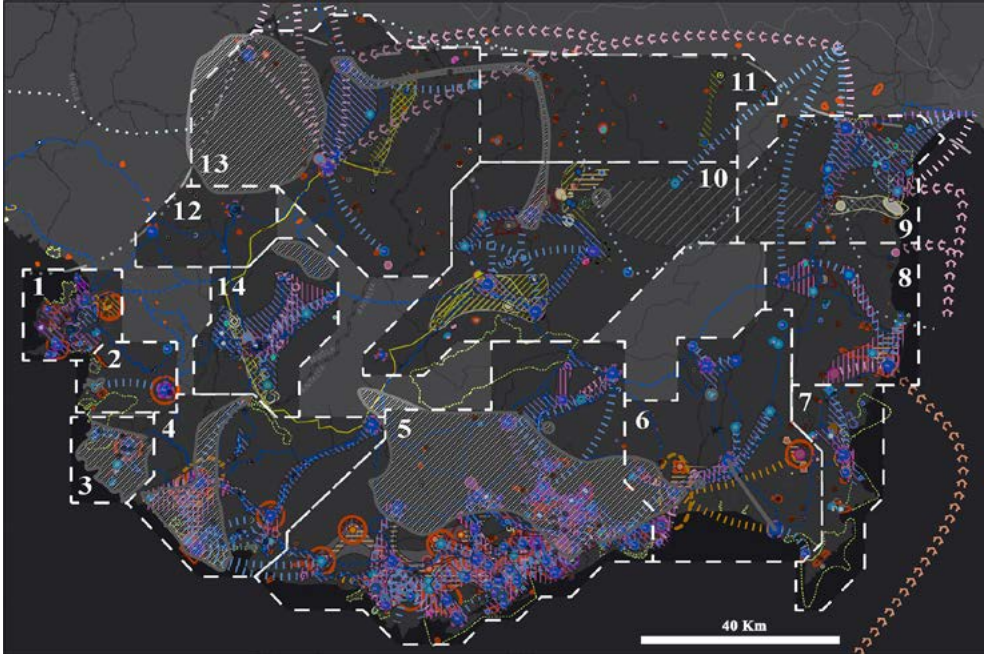
üzerine, geniş ölçekli ve detaylı arkeolojik bilginin analiz edilmesiyle bölgesel anlamda çıkarımlar yapmaya olanak sağlayacak deneyimler edinilmektedir. (McManamon ve diğ., 2016)

Uluḫu-Kata Tjuḫa Milli Parkı'ndan edinilen deneyimle UNESCO tanımlarının gelişmesine öncülük eden Avustralya örneğinde ise (Harrison, 2013: 118-122) kültürel peyzaj tanımının miras alanlarının korunmasında, yerel planlama süreçlerine rehberlik etmesi ve olumsuz sonuçlar doğurabilecek gelişmelerin önüne geçilmesi için bir araç olduğu belirtilmektedir. (URL 6) Avustralya Victoria Eyaleti'nin peyzaj değerlendirme rehberinde (URL 7), peyzaj alanlarının tespitinde neyin, hangi paydaş için ve ne ölçekte değerlilikte olduğunu, alanların doğal ve kültürel bütünlüklerini gözeterek ifade eden bir 'önemlilik beyanı'nın yazılması korumanın ilk adımını oluşturmaktadır. Bir yerin sahip olabileceği estetik, arkeolojik, tarihsel, bilimsel, sosyal, mimari değerleri, yerli ve yerel halkların da dahil olduğu paydaşlar bağlamında tespit edilmektedir. Ortaya çıkan değerliliklerin yerel, eyalet ölçeğinde, ulusal veya evrensel öneme sahip olmasına göre farklılaşan koruma mekanizmaları da değerlendirilerek, tüm planlama aktivitelerine rehberlik edecek bilgi üretilmektedir.

Bu örneklerin ortak noktaları, coğrafya üzerinde devam eden yaşantılar ve değişim süreçleri ile arkeolojik veya tarihsel alanların içkin veya edinilmiş anlamlarının çatışma alanlarına çözüm aramalarıdır. Bu arayışın ilk adımı, bir yerin sahip olduğu değerleri eldeki verilerden ve bilgilerden yola çıkarak tüm boyutları ile anlamak, ikinci adımı ise coğrafyayı

biçimlendiren aktiviteleri yönlendirecek aktarım yöntemleri aramak olmuştur. Yukarıda da ifade edildiği gibi, kültürel peyzaj, bir 'varlık'tan ziyade bir 'bakış'ı ifade eden kavramsal bir inşadır. İhtiyaçlara, bilgilere, amaçlara göre formüle edilmeye uygun bir kavrayış yöntemi olarak, kültür mirasının ve bilhassa bağlamı kendisinden çok daha büyük coğrafyalara yayılan arkeolojik alanları korumak için oldukça uygun bir araçtır.

Kültürel peyzaj kavramı henüz yasalarımızda tanımlı değildir. Tescil edilen sit ve anıtların korunması T.C. Kültür ve Turizm Bakanlığı'nın yetkisinde olmakla birlikte, sit ve koruma alanı sınırları dışına çıkıldığında tescil edilmemiş, belirgin fiziksel kanıtlarla biçimlenmemiş ancak anlam ihtiva edebilecek yerleri biçimlendirme yetkisi T.C. Çevre ve Şehircilik Bakanlığı gibi farklı kuruluşlara geçmektedir. Keza kültürel peyzaj kavramını araştırmak üzere gerçekleştirilen TMMOB Mimarlar Odası çalıştayının alan ziyaretlerinde de mevcut sit tanımlarının bu gibi alanları korumakta yetersiz kaldığı tespit edilmiştir. (TMMOB Mimarlar Odası, 2009: 105) Bu kavramın getirdiği olasılıkları araştırmak üzere mevcut arkeolojik veriye dayalı olarak Likya Bölgesi'nin arkeolojik katmanları ve değerleri, kurumsal ve coğrafi bilgilere dayanarak koruma parametreleri ve Teke Yarımadası'nın yaklaşık son on yılda tasarlanan kalkınma süreçleri araştırılmıştır.



Şekil 6. Arkeolojik mirasın korunması için öneri idari bölgeler (1-Fethiye ve çevresi; 2- Babadağ ve batısı; 3- Sidyma ve çevresi; 4- Patara-Ksanthos-Letoon bölgesi; 5- Çok katmanlı Orta Likya ve hinterlandı; 6- Doğu Likya; 7- Gelidonya - Olympos ve çevreleri; 8- Phaselis teritoryumu; 9- Beldibi alanları ve çevresi; 10- Elmalı ovası ve çevresi (Milyas); 11- Güney Korkuteli; 12- Kadyanda ve çevresi; 13- Seki Yaylası yerleşimleri (Kabalis); 14- Tlos Teritoryumu)

Kültürel Peyzaj Kavramının Koruma Eylemlerine Katkısı: Likya Bölgesi Örneği Üzerinden Bir Değerlendirme

Türkiye’de koruma hedefli olarak inşa edilecek bir kültürel peyzaj kavramının etkinlik alanlarını, ölçeğini ve mevcut yasal çerçeve ile uyumluluğunu araştırmak üzere Likya Bölgesi örneğine dayalı bir inceleme yapılmıştır. Likya Bölgesi’nin arkeolojik alanlarının büyük kültürel örüntülerin parçaları olarak var oldukları, gerek Dünya Miras Listesi’nde yer alan varlıklarının üstün evrensel değerleri, gerek listeye önerilen Kekova, Aziz Nikolaos Kilisesi, Likya Uygarlığı Antik Kentleri gibi varlıklarının evrensel ölçekte önemliliklerine dair sunulan kanıtlar, gerekse bölgede sürdürülmekte olan antik dönemlere ait ulaşım ağları, teritoryumlar, bölgesel-dönemsel araştırmalar gibi çalışmalara dayanarak iddia edilebilir. Kabaca Fethiye-Antalya arasındaki hattın güneyinde kalan bölge olarak tanımlanabilecek (Bean, 1998: 21; Bayburtluoğlu, 1975: 5) Likya Bölgesi, dağlık bölgelerin kolay geçit vermemesinden ve kıyı alanların antik ticaret yollarında önem arz etmesinden dolayı özgün bir kültürel gelişim süreci yaşamıştır. (Takmer, 2002: 33) Dolayısıyla, geniş ölçekli bir koruma stratejisi araştırmasına yönelik bölgesel bir değerlendirme için uygun tarihsel ve coğrafi altyapıya sahiptir. Yukarıda verilen örneklerin izlediği tutumla benzer biçimde öncelikli olarak bölgenin içerdiği arkeoloji bilgisini, kültürel anlamları ve eğer varsa alanları birbirlerinin bağlamına yerleştiren ilişkileri anlamak, bu kültürel tarihsel değerlerin güncel yaşantı ile geliştirdiği arayüzleri irdelemek, ardından da ortaya çıkan bilgiyi koruma amaçlı bir sistematik içinde Likya coğrafyasını ilgilendiren planlama süreçlerine aktarmak gereklidir.

Likya arkeolojik alanlarının tarihsel ve güncel değerleri

Likya’daki araştırma yoğunluğu ve kapsamlılığı sürekli bilgi üretmektedir. Bölgenin arkeolojik verisi, neredeyse iki yüz yıllık bir deneyim boyunca, arkeolojinin farklı sorularının çevresinde ve farklı yöntemleri kullanarak oluşmuştur. 19. yüzyıldan itibaren araştırmacıların ilgisini çekmeye başlayan bu alana dair modern çağın ilk kaynaklarından biri olan Karamania rehberinde Beaufort bu bölgenin haritasının neredeyse boş olduğundan bahsetmiş, ardından Charles Fellows, Spratt ve Forbes, Charles Texier, Ernst Krickl, Otto Benndorf gibi araştırmacılar da bölgeye ilgi göstermeye başlamış, bölge arkeolojisine ilişkin araştırmalar 20. yüzyılın başından itibaren de hızla artmaya başlamıştır. Bölge hakkında hazırlanan temel kaynak kitaplar, kent ve teritoryum araştırmaları (Örneğin Tlos Teritoryumu için bkz. Korkut, 2015), tematik araştırmalar (Örneğin Patara Yol Anıtı ve Roma güzergahları üzerine Şahin, 2014 ve devamında sürdürülen çalışmalar) gibi kaynakların yanı sıra, yıllık araştırma raporları, sempozyum bildirileri, süreli yayınlarda yer alan makaleler gibi pek çok arkeolojik yayın, bölgede korunması gerekli kültür varlıklarının tarihsel bağlamları ve ilişkileri hakkında veri sunmaktadır. Çoğu 20. yüzyıl sonu-21. yüzyıl başına ait olmakla birlikte iki yüz yıla yayılan araştırma süreci kapsamında üretilen

kaynaklar arasında yapı ölçeği ve üzerindeki kalıntı katmanlarını irdeleyen yaklaşık 160 kaynağın taranmasıyla derlenen arkeolojik varlıkların tespitlerinin yanı sıra, arkeolojik araştırmaya konu olmamış bazı varlıkların tescil verileri ilgili koruma kurulları arşivlerinden¹, il valiliklerinin hazırladığı kültür envanteri kayıtlarından, 1/100.000 ve 1/25.000 ölçekli Çevre Düzeni Planları ve Nazım İmar Planlarından edinilmiş, tüm alanların coğrafi verileri ise CBS tabanlı uygulamaların ortofoto ve sayısal altlıklarından derlenmiştir. 2016-2018 yılları arasında yapılan alan araştırmalarında, sistematik bir envanterin ihtiyaç duyduğu dil birliğini sağlamak üzere arkeolojik araştırmalarda karşılaşılan ifadelerin kalıntı alanları ile karşılaştırılması ve coğrafi verileri teyit edilmesi hedeflenmiştir. Yaklaşık 10.000 kilometrekarelik bir alanda 576 adet sit ve anıt, 71 parça antik yol verisi CBS tabanlı olarak haritalanarak, geliştirilmeye ve yeni bulguların eklenmesine açık bir envanter üretilmiştir. Şekil 1'de, envantere kaydedilen unsurların tipolojisi ve harita üzerinde dağılımı verilmiştir. (envanter detayları için ayrıca bkz. Tekin Bellibaş – Tanyeli, 2020)

Envantere eşlik eden arkeolojik araştırma verisinin, anıt ve sitlerin dönem, tarihsel yapılaşma türü gibi sınıflandırılabilir bilgilerinin yanı sıra, bölgesel önemlilik², dönemsel ilişkilenebilir³ gibi özelleşen bilimsel ve tarihsel değerlerini de tanımladığı görülmüştür. Dolayısıyla arkeolojik veri ve antik devir yapılaşmalarının coğrafi dağılımını da göz önünde bulunduran bir analiz, alansal olarak tarihsel aktiviteyi ve özel etkinlikleri çözümlemeye olanak sağlayacak, bu durum da, bölgelerdeki belirgin dönemsel aktivitelerin karakteristik davranışlarını göz önünde bulundurarak henüz keşfedilmemiş kalıntı alanlarını gözetken öngörülü stratejiler geliştirilmesini mümkün kılacaktır. Örneğin Elmalı Ovası'nda varlığı tespit edilen ve buluntu tarihlenmeleri Neolitik Dönem'e kadar giden höyükler (Akçay Höyük için Eslick 1992: 58; Hacimusalar Höyük için Çevik, 2015: 270; Tekke Höyük için Eslick, 1992: 64) ile sonraki devirlere dair bilgiler üreten (Eslick, 1992) ve henüz tarihlenmesi veya araştırması yapılmadığı için sadece tescil edilerek koruma altına höyüklerden oluşan bir tarih öncesi yerleşim dokusu, Çevre Düzeni Planı'nda tarım alanı olarak belirlenen ovada tarım aktivitelerinin henüz araştırılmamış veya tespit edilmemiş höyüklere zarar vermesini engellemek üzere bölgesel olarak kullanım protokollerinin düzenlemesi gerekliliğini göstermektedir. (Bkz. Şekil 2: Elmalı Ovası'ndaki höyük tespitleri ve höyüklerin

1 Muğla Kültür Varlıklarını Koruma Bölge Kurulu'nun paylaştığı harita verileri için kurum müdürlüğü ve uzmanlarına teşekkür ederiz.

2 Letoon'un bölge genelinde türünün bilinen tek örneği, Likya Uygarlığı ve sonrasında Likya Birliği için kutsal alan olarak yer bulması (Atik-Korkmaz, 2016); Aşar Tepe'nin Klasik Likya Devri kent kurgusu adına önemli bir referans olması (Kolb, 1995: 86-88); Karakuzgediği Kule Çiftliği'nin M.Ö. 5. yüzyıl öncesi çiftlik yapıları için bir referans yapı olması (Kolb, 1998: 351-352) gibi örnekler bir alanın gerek tarihsel, gerek güncel durumu ile bölge çapında önem taşıyan yerlere dönüşmesine örnek gösterilebilir.

3 M.Ö. 5. yüzyıl soundan Hızırılık Mevkii'nden Telmessos'a kitlesel olarak göç edilmesi (Buschmann, 1993: 429-434) veya kentler arasındaki *sympolitea* ilişkileri (Dinç, 2010), antik yol ve güzergahların geçmiş devirlere ait sirkülasyonu işaret etmesi gibi, alanlar arasında gelişen ilişkileden doğarak coğrafyanın etkileşim sahalarına işaret eden özellikler bu duruma örnektir.

koruma alanları) Keza ilgili bölgesel kalkınma stratejik planlarında da bu ovayı içeren Elmalı ilçesinin tarım odaklı kalkınan bir yer olduğu (T.C. Batı Akdeniz Kalkınma Ajansı, 2014: 140-142) ve tarımsal kalkınma için iç kesimlerde yayla seracılığının yaygınlaştırılması ve seracılıkta modernizasyon hedeflerinin konduğu (2014: 51-63) görülmektedir. Bu modernizasyonun gerektireceği aktivitelerin henüz tespit edilmemiş höyük alanlarını göz önünde bulundurarak biçimlendirilmesi bir gerekliliktir.

Arkeolojik anlatıda rastlanan bu gibi bilgilerden yola çıkarak bölgeye özel geliştirilen kültürel-tarihsel aktiviteyi çözümleyen peyzaj analizi, sınıflandırılabilir arkeolojik araştırma verilerini, dönemsel aktivite ve tarihsel anlatılarla birlikte değerlendirerek, arkeolojik unsurlara bağlı bilgi ve anlam üretimini üç açıdan ele almaktadır. Bunlardan ilki 'karakteristikler'dir. Araştırmacıların tespit ettiği tarihsel davranış ve üretim yönelimleri, tüm Teke Yarımadası'nda benzer dönemsel üretimleri ortaya koyan davranışlar, karakteristikler başlığı altında ele alınmıştır. Dönemlerin karakteristik davranışlarının ürünlerinin korunması, o dönemlerin gerek araştırmacılar gerek diğer paydaşlar tarafından anlamlandırılmasının ve algılanmasının referans noktasını oluşturmaktadır. İkinci bakış açısı, dönemsel aktivite yoğunluğuna odaklanmaktadır ve 'dokular' başlığı altında ele alınmaktadır. Karakteristik aktivitelerin dönemlere ait üretimlerinin alt alanlarda yoğunlaşması, dönem dokuları üretmektedir. Bu dokuların varlığı, çeşitli dönemlerinin alt bölge ölçeğindeki temsillerinin yoğunluğunu, dolayısıyla bir alt coğrafyanın özgün gelişimini ayırt etmekte faydalı olduğu gibi, henüz tespit edilememiş veya araştırılmamış alanların korunmasına yönelik yukarıda, Elmalı Ovası örneğinde bahsedildiği gibi öngörülü önlemlerin tasarlanmasına zemin oluşturabilmektedir. Üçüncü bakış açısı ise, tarihsel özelleşmeye, yerler arasındaki ilişkilere veya modern algıya bağlı gelişen anlamları araştırmak üzere belirlenen 'özellikler' başlığıdır. Bu bakış açısı, bir alanın gerek tarihsel, gerek modern devirlerde edindiği ve alanın sınırlarının ötesine geçen bilimsel, kültürel, estetik, manevi ve diğer değerlerini görmeye, farklı alanlarla kurduğu dönemsel ilişkileri de kayda almaya olanak sağlamaktadır. Yukarıda bölgesel önemlilik, ilişkilene gibi örnekleri verilen özellikleri içeren yerler, koruma aktivitesi açısından hassasiyet gerektiren yerlerdir; kendilerinin de, temsil ettikleri değerlerin de, kurdukları ilişkilerin de başka örnekleri yoktur. Kalıntı alanlarına ilişkin anlatılardan ve arkeolojik araştırmalardan yola çıkan, anlatıların coğrafi konumları, bulduklarının yerlerin özellikleri ve yakınlıklarına ilişkin verileri de bölgesel ve alt bölgesel önemlilikleri belirlemek için geliştirilen bu yöntem (Kültürel-tarihsel analiz yaklaşımının detayları ve çıktıları için bkz. Tekin Bellibaş – Tanyeli, 2020), bölgeye ve soruna özel geliştirilen peyzaj analizi anlayışının merkezine arkeolojik kalıntıların kültürel-tarihsel önemliliklerini yerleştirmiş, bu önemlilikleri arazi kullanımı kararları ve kalkınma hedefleri ile karşılaştırmayı mümkün kılan bir haritalama yapılmıştır. Bu kültürel-tarihsel değerlerin yanı sıra, yine arkeolojik malzemeyi merkeze alan, ancak devam eden yaşantı ile etkileşim halinde olan, bu nedenle koruma planlaması içinde yer alması gereken güncel değerler ve değer üreten arayüzler de vardır. Örneğin araştırmacılarının zikrettiği araştırma soruları bilimsel değerler olarak, yaşantının katmanlaşarak dünümüzde de devam ettiği az sayıda

alan yaşayan miras alanları olarak, Dünya Miras Listesi'nde yer alan veya listeye aday gösterilen alanlar paydaş gruplarının atfettiği evrensel değerler olarak, Likya Yolu ve Aziz Nikolaos yolu gibi arkeolojik alanlarla temas halindeki kültür rotaları gibi unsurlar da etkileşim üreten güzergahlar olarak, değer haritasının katmanları kabul edilmişlerdir. Likya Bölgesi'ni içeren Teke Yarımadası'nda tarihsel katmanların, coğrafi yakınlık ve dönem yapılaşması benzerliklerinden tanımlanan arkeolojik karakteristiklerin, bunlardan doğan arkeolojik dokuların, tarihsel gelişim sürecinde farklılaşarak anlam kazanan yerlerin, coğrafyanın içindeki güncel hareketliliği yansıtan kültür rotalarının ve arkeoloji literatüründe sözü edilen araştırma sorularının, kısacası tarihsel ve güncel değerlerinin CBS üzerinde üretilmiş, güncel planlama aktiviteleri ile karşılaştırılabilir harita katmanlarına dönüştürülmesi bu çalışmanın altyapısını oluşturmaktadır. Şekil 3'te bu harita katmanları örtüştürülmüş biçimde gösterilmiş ve katman açıklamaları ifade edilmiştir.

Arkeolojik varlıkları tehdit eden koruma sorunları

Envanter verilerinin değerleri belirlemek üzere sentezlenmesinin yanı sıra, halihazır idari ve coğrafi verilerin işlenmesiyle ortaya çıkan başka bilgi sınıfları koruma sorunlarının ve coğrafyayı etkileyen tehditlerin belirlenmesine olanak sağlamaktadır. (Tablo 1) Örneğin tescil verileri arkeolojik stok ile karşılaştırıldığında her araştırma alanının tescil edilmediği görülebilmektedir. Sayısal olarak bakıldığında tespit edilen arkeolojik sit ve anıtların 81 adedine dair tescil verisine herhangi bir plan veya koruma kurulu kararında rastlanmamıştır. 144 adedinin ise ilgili Koruma Kurulu nezdinde tescil edildiği, ancak bu tescil kararlarının gerek ölçek nedeniyle, gerekse plan yapım tarihinden sonra olmaları nedeni ile planlara işlenmediği görülmektedir. Bu da demektir ki, bilinen 576 adet sit ve anıtın toplam 225 adedi, yani yaklaşık %40'ı bölgenin ve coğrafyanın kaderini tayin eden kararların tamamen dışında kalmaktadır. Bu alanların coğrafi dağılımına bakıldığında ise, planlara işlenmeyen alanların yoğunluklarının Kalkan-Kaş kıyı bandında ve Finike kuzeyi, Gelidonya kuzeyi-Beydağları doğu silsilesi doğusunda fazla olduğu görülmektedir. Çevre Düzeni Planları'nda ifadeleri ile karşılaşılan, Antalya Bütünleşik Kıyı Alanı Planı'nda (URL 8) belirginleşen "Kaş-Kalkan Kıyı Bandı Turizm Alanı (TA)" ve Beydağları Milli Parkı'nın kıyı kısmını kapsayan Antalya (Güney) Kültür ve Turizm Koruma ve Gelişim Bölgesi (KTKGB) gibi turizm tabanlı yerel kalkınma bölgeleri ile kesişen alanlarda bulunan bu unsurların, buralarda gelişecek turizm süreçlerinden etkileneceği açıktır. Bu durum yeniden göstermektedir ki, tüm ölçeklerdeki planlamaları koruma kaygısı gözetilecek biçimde yönlendirmek, arkeolojik varlıkların değerlerini ve bu varlıklar çevresindeki araştırmaların ürettiği bilgileri planlarla karşılaştırılabilir formda ifade etmekten geçmektedir. (Kaş ve çevresine dair kısa bir değerlendirme için bkz. Şekil 4)



Tablo 1. Veriye dayalı envanterin geliştirilmesi ve envanter bilgilerinin sentezi ile belirlenen kültürel peyzaj nitelikleri

Envanter geliştirme sürecinde, unsurlarının değerlerini etkileyen sistematikleşmiş pek çok başka sorun da tespit edilmiştir. Arkeolojik araştırma raporları veya tescil kayıtlarında, envantere kaydedilen alanlardan 35 adedinin kaçak kazıya konu olduğu bildirilmiştir. Kaçak kazıya konu olan yerlerden yarısından fazlasının, erişim zorluğu olan, dolayısıyla denetimi de zor olan kayalık ve yüksek kesimlerde olduğu görülmüştür. Bu durumda, alanların erişilebilirliğinin de koruma alanında önem kazandığı kabul edilerek, bir envanter veri sınıfı olarak kaydedilmiştir. Seracılığın önemli gelir kaynaklarından biri olduğu Demre yöresinde sit sınırları içinde kaçak sera yapılaşmalarının geliştiği, Elmalı Ovası'nda hemen her höyük alanının tarım hasarlarından etkilendiği, Fethiye ve Ölüdeniz bölgelerinde yoğunlukla olmak üzere sit alanları içinde uygunsuz yapılaşmaların yer aldığı, antik devir güzergahlarını araştıranların özellikle modern yol inşaatları nedeni ile kaybedilen yol ve köprülerden bahsettiği, Demre, Kaş, Korkuteli ve Beydağları kuzeyindeki dağlık bölgede yer alan toplamda yüzden fazla açık taş ocağının coğrafyayı kalıcı olarak dönüştürdüğü ve alanlar arasındaki mekansal ilişkileri, güzergahları tehdit ettiği, yine envanter çalışmaları esnasında araştırmacıların raporlarında, CBS veritabanlarının ortofoto görüntülerine, alan gözlemlerine ve mekansal planlardan edinilen bilgilere dayanarak tespit edilmiş ve dağılımları da bir harita katmanı olarak kaydedilmiştir. (Şekil 5: Tespit edilen koruma sorunları ve dağılımı)

Sit sınırlarının belirlenmesi ve tescil işlemlerinin koruma eyleminin yegane kurumsal araçları olduğu bu mevcut durumda, alanların kültürel-tarihsel bağlamları ve ifadelerinin yanı sıra, araştırılmışlık durumu, korunmuşluk durumu, erişilebilirlik, kurumsal farkındalık ve koruma sorunları gibi bilgilerin de çeşitli ölçeklerdeki planlara aktarılması, korunacak değerlerin hangi tehditler altında olduğunu netleştirmek ve alınması gereken önlemleri biçimlendirmek yönünden elzemdir.

Likya Bölgesi alanlarının korunması için öneriler, olanaklar ve zorluklar

Çeşitli ölçeklerdeki planların ortaya koyduğu mekansal ve stratejik hedeflerin yönlendirilmesinin yanı sıra, çalışma kapsamında geliştirilen kültürel peyzaj haritalamasının başka bir gayesi de alt yönetim alanlarını tanımlamak olmalıdır.

Öncelikli olarak, alanların ilişkilerinden ve birlikteliklerinden doğan alt bölgelerin yönetim bölgeleri olarak atanması mümkündür. Örneğin, Orta Likya'da Arkaik Dönem – Bizans Dönemi arası yerleşim ve anıt unsurlarıyla gelişen ve antik güzergahlarla birbirine bağlanan katmanlaşmanın ürettiği örüntü aynı zamanda bölgede dağınık olarak yaşantısı süren kırsal yerleşimlerle temas halindedir. Dolayısıyla bu alanın içerdiği tarihsel değerlerin aktif bir yönetim anlayışıyla idare edilmesi gerekliliğinden bahsedilebilir. Aynı bölge içerisinde, Demre Çayı'nın kuzeyinde Belören çevresinde kısmen Bizans Devri'nin Sion'lu Aziz Nikolaos'un hac yolundan modellenerek (Göktaş, 2012) biçimlendirilmiş bir Aziz Nikolaos Kültür Yolu üzerinde yer alan Bizans Devri kiliseleri, yerleşimleri, köyleri yer almaktadır (Bazı örnekleri için bkz. İşler, 2017; İşler – Aydoğan İşler, 2019). Fethiye kıyılarında, Fethiye-Kayaköy-Gemiler sahili ve Ölüdeniz aksında da antik yollarla biçimlenen, Gemiler ve Karacaören sahilleri ve adaları çevresinde yoğunlaşan bir Bizans Devri dokusu olduğu görülmektedir (Bazı örnekleri için bkz. Foss, 1994; Hellenkemper – Hild, 2004; Asano, 1993) Mekansal olarak birbirinden çok ayrı olan bu öğeler, bir araya geldiklerinde bölgenin Bizans Devri kültürel aktivitesinin çözümlenmesi için önemli bir veri ve bu bilginin aktarılması için önemli bir temsil potansiyeli oluştururlar. Dolayısıyla bu iki bölge için geliştirilecek koruma ve ifade stratejileri aynı zamanda birbirini de bilgilendirmelidir.

Daha önce bahsedilen Elmalı Ovası örneğinde, tarih öncesi katmanların ürettiği yapılaşmaların hassasiyetlerine göre tarım stratejilerinin biçimlendirilmesi gerekliliği gibi, her kültürel-tarihsel dönemin üretimlerinin yapısal hassasiyetleri olabilir. Yine haritada (Bkz. Şekil 3) görüldüğü gibi, bu tarihsel dönemler Teke Yarımadası'nın geneline heterojen olarak dağılmıştır. Dolayısıyla bu hassasiyetlere karşı Teke Yarımadası ölçeğinde stratejiler ve ilke kararları üretilmesi, bunların da yapılan bölge planlarına plan notu olarak yansıtılması koruma açısından önemli bir adım olacaktır. Coğrafi sınırlılıklar ve tarihsel süreçlerin ürettiği, üst üste katmanlaşan, alt bölgelerin tarihsel derinliğini, kendine özel yapısını üreten alanların ise yönetim bölgeleri olarak geliştirilmesi, bu bölgeler özelinde planlanan kalkınma aktivitelerini yönlendirecek, bilgilendirecek ve alanların sit alanı dışında yer alan ilişkilerinin savunuculuğunu yapabilecek yönetim planları üretilmesi ise, stratejik planlara dahil edilmeyen kültür varlıklarının yönetimine dair eksikleri giderebilir. (Şekil 6: Öneri idari bölgeler) Öneri idari bölgeler, arkeolojik bilginin işaret ettiği örüntülerin birbirinden koptuğu veya zayıfladığı alanları (Örneğin Sidyma teritoryumu, Tlos teritoryumu, Beldibi bölgesi ve kuzeyinde Antalya'ya doğru uzanan Roma Devri örüntüsü), coğrafi yapısı içinde bir bütünlüğü olan çevrelerle (örneğin Eşen Vadisi, Seki Yaylası, Demre-Kaş kayalık coğrafyası) örtüştürerek belirlenmiştir.

Alt bölge ölçeklerindeki önerileri bu yazı kapsamında ele almak mümkün olmamakla birlikte, bölge ölçeğindeki bulgular bazı prensip kararları almaya imkan vermektedir. Örneğin kültürel-tarihsel önemlilikler üzerinden, bölgesel eşsizlik özelliğine sahip tüm yerlerde (bazıları için bkz. dipnot 2) aktif yönetim ve koruma önlemlerinin alınması gerektiği ifade edilebilir. Bu özel alanlar arasından korunmuşluk durumu zayıf olanlar, erişimi zor olanlar aynı zamanda hassas alanlardır, dolayısıyla korumaya aktarılacak ekonomik ve uzmanlığa dayalı kaynakların öncelikli hedefi kabul edilebilirler.

10. ve 11. Kalkınma Planları ve planlara eşlik eden ihtisas raporlarında turizm öncelikli kalkınma sektörlerinden biri olarak tanımlanmış (T.C. Kalkınma Bakanlığı, 2013; T.C. Kalkınma Bakanlığı, 2014: 44; T.C. Cumhurbaşkanlığı Strateji ve Bütçe Başkanlığı, 2019) ve Türkiye Turizm Stratejisi 2023 başlıklı raporda turizm çeşitliliğinin geliştirilmesi üzerinde durulmuştur (T.C. Kültür ve Turizm Bakanlığı, 2007). Bu planlarda kültür varlıklarının yönetimi ile ilgili bir strateji geliştirilmemiş olmasından hareketle, mevcut şartlar altında özellikle arkeolojik sit alanlarının, anıtların ve bu öğelerle ilişkilenen değerlerin turizm güdümünde yönetileceği öngörülebilmektedir. Bu yönelimin alanların bağlamları tarafından bilinçlendirilmesi bölge potansiyelinin doğru kullanılmasını mümkün kılacaktır. Peyzaj analizlerinin tanımladığı kültürel-tarihsel değer örüntülerini ifade eden karakteristik ve dokuların her biri, kültür rotaları ve güzergahlar geliştirmeye imkan veren yerlerdir. Örneğin kayalık Demre-Kaş coğrafyasındaki Klasik Likya devri yapılaşmaları, Belören-Demre Mevkii Hellenistik kule yapıları, Bizans devri kilise ve köyleri, açık hava tapınım alanları, belirli antik güzergahlar gibi temalar coğrafyada turizm yoğunluğunu dağıtarak Myra gibi alanlar üzerindeki baskıyı azaltmak için bir araç, aynı zamanda mobilizasyona bağlı geliştirilecek alternatif turizme bağlı kalkınma olanaklarını arttırmak için bir fırsat olarak değerlendirilebilir.

Kalkınma süreçlerine dahil edilen ve coğrafyayı dönüştüren aktivitelerin dikkatle denetlenmesi, taş ocakçılığı gibi endüstrilerden kaçınılması da coğrafyadaki bilgi ve alanların korunması için bir gerekliliktir. Bilhassa yeni otoyol projelerinin, kısıtlı yerlerden geçit veren jeomorfoloji nedeni ile antik devir güzergahlarını tahrip etme olasılığı yüksektir; bu güzergahları araştıran çalışmalarda da bu bir sorun olarak belirtilmiştir (Şahin, 2014: 112; Takmer – Alkan, 2013; Uzunoğlu ve Taşdelen, 2013). Yol planlama süreçlerinde konunun uzmanı arkeologlarla işbirliğine gidilmesi önerilmektedir.

Likya Bölgesi'nin arkeolojik varlıklarının kültürel peyzaj yöntemleri kullanılarak değerlendirilmesi, bölgeyi konu alan arkeolojik araştırmaların çokluğu sayesinde mümkün olmuştur. Özellikle son yıllarda gelişen bölgesel ve tematik araştırmalar bölge coğrafyası içinde epigrafik bilgilerde rastlanmayan, kent ölçeğinin altında pek çok kalıntı alanının tespit edilmesine olanak sağlamıştır. Bu durum araştırma, koruma ve coğrafyayı kullanma arasında planlayıcılar için de kayda değer potansiyel taşıyan bir ilişkinin varlığını ispatlamaktadır. Kültürel peyzaj yöntemlerinin geniş coğrafyalarda uygulanabilmesi için, bilimsel araştırmaların teşvik edilmesi bir çıkış noktası kabul edilmelidir. Diğer yandan, araştırmanın zenginliği ve yoğunluğu, yöntem ve belgeleme çeşitliliği, veritabanının yaslandığı

parametrelerin belirlenmesinde ve verilerin tamamlanmasında bir zorluk oluşturmaktadır. Bu da ucu açık, tanım ve yeni veri eklenmesine uygun bir envanter kurgulanması gerekliliğinin yanı sıra, alanlar hakkında bilinmeyenlerin, eksiklerin ve öngörülerin veri sınıfları olarak koruma envanterine dahil edilmesi önerisini zorunlu kılmaktadır. Böyle bir çalışmanın genişletilmesi veya başka bir alanda geliştirilmesi durumunda, veri yönetiminin teknik yanının koruma planlamasının önemli bir kalemi olarak ele alınması gereklidir.

Bölgedeki gelişimin ve kalkınma beklenti ve planlamalarının hem zorluk, hem de bir olanak olarak ortaya çıktığı söylenebilir. Bölgenin genelde kırsal nitelikte olduğu, kalkınma eğilimlerinin tarım ve turizm odaklı geliyeceği ilgili planlarda ifade edilmektedir. Teke Yarımadası'nda sürdürülebilir kalkınma hedeflerinden kırsal kalkınmanın yolunun tarımsal reform, toprak iyileştirmeden geçtiği, turizme dayalı kalkınma hedeflerinin ise kitle turizminden alternatif turizme (kültür turizmi, spor turizmi, agroturizm) kaydığı TR32 ve TR61 Bölge planları 2014 yıllarında ilk kez yapılmıştır. Plan uygulamaları ise hazırlık düzeyindedir. Plan revizyonlarına ve kapsamlı uygulamalara geçilmesi öncesinde bu planları mümkün olduğunca bilgilendirmek, kültür turizmi potansiyelini kültür mirasını korumak ve sesini yükseltmek için araçsallaştırmak, arkeolojik mirasın bölgenin yerli halk ve tarımsal aktiviteler ile ihtilaf haline düşüğü alanları tespit etmek için oldukça uygun bir süreç yaşanmaktadır.

Değerlendirme ve sonuç

Korumanın ilk adımı bir bütünü anlamaktan geçer. Bu bütün obje nezdinde o objenin ait olduğu bir mekan ve dönem olabileceği gibi, sit ve anıt nezdinde, mekanların yakın çevreleri ve dahil oldukları kültürel-tarihsel örüntülerdir. Arkeolojik aktivitenin ürettiği malzemenin anlamlandırılması ve içerdiği bilginin tespit edilmesi, geniş ölçekli kültürel bağlamının anlaşılmasına ihtiyaç duyar. Anlamlandırılan malzemenin tüm değerleri gözetilerek korunması ve yaşatılması ise bu kültürel bağlamın kaybedilmemesi için gereklidir. Malzeme ve bilgi arasında, bağlamın bir ekosistem gibi korunmasına muhtaç simbiyotik bir ilişki vardır. Dolayısıyla, arkeolojik alanları ilgilendiren tüm arazi kullanımı ve planlama aktivitelerinin üst ölçekli, geniş açılı ve tarihsel derinliği gözetilen bir perspektifle bilgilendirilmesi gereklidir. Modern koruma anlayışının çerçevesi de kültürel peyzaj kavramını kültür varlıklarının ait oldukları sistemler bütününe anlamak ve yönetmek için kurgulamıştır. Yanaşık öğeler, belirli ve mekansal coğrafyalarla sınırlı alanlar, kapalı ve değişimi çok yavaşlamış çevrelerin yönetim planları ile korunması ve alansal olarak tescil edilmesi mümkünken, geniş coğrafyalara örüntüler olarak yansıyan öğelerin üst planlama ölçeklerinden başlanarak korunması gereklidir.

Çalışmanın amacı da bu kavramın deneyimlerinden ve teorisinden faydalanarak Likya Bölgesi örneğinin sunduğu arkeolojik örüntü ve bilgi üzerinden Teke Yarımadası ölçeğine yayılan bir bakış açısı üretmek ve koruma amaçlı bir geribildirim ve yöntem önerisi geliştirmek olmuştur. Likya Bölgesi örneğinin sağladığı arkeolojik araştırma verisi, bölgeye özel

envanter bilgi sınıfları üretilmesi ve analize dayalı tespitlerin temelinde yer almaktadır. Arkeolojik veriler dönem davranışlarının karakterizasyonuna, doku alanlarının ve potansiyel araştırma alanlarının tanımlanmasına, alanda özelleşmiş ve geniş anlamlar kazanmış yerlerin bir kısmının tespit edilebilmesine, alanlar arasındaki tarihsel veya kültürel ilişkiliklerin tespit edilebilmesine olanak sağlamıştır. Diğer kullanılan veriler ise kurumsal tescil verileri ve coğrafi kayıtlar olmuş, bu kaynaklar erişilebilirlik, kurumsal farkındalık gibi yönetsel bilgi sınıflarının üretilmesine imkan sağlamıştır. Bu verilerin tamamı, halihazırda çeşitli amaçlarla üretilmekte ve kümülatif olarak artmaktadır. Dolayısıyla bu örnekte sadece bölge özelinde üretilmiş verilerin birbirleri ile köprülenerek kullanılması bile Teke Yarımadası boyutunda bütüncül bir bakış ve koruma önerileri geliştirilmesine olanak vermiştir.

Farklı alanlarda yapılacak benzer çalışmalarda geliştirilecek peyzaj analizi yöntemlerinin kalkınma ve arazi kullanımı planlayıcılarına aktarılması, alanın ihtiyaçları ve verilerin içeriğine bağlı olarak formüle edilmelidir. Ancak geliştirilecek yöntemin temelinde her zaman kültür varlıklarının, bu durumda arkeolojik varlıkların ürettiği bilgiye ihtiyaç olacağı açıktır. Araştırma seviyesi düşük olan alanlarda ön taramalar, tescil süreçlerine araştırma kurumlarının entegre edilmesi ile yüzey araştırmalarından toplanacak bilimsel geçerliliğe sahip veriler gibi girişimler de böyle bir araştırmanın başlangıç noktası olarak önerilebilir.

Kültürel peyzaj kavramının yasal çerçeveye uyarlanması açısından bakıldığında ise, bir anıt veya sit gibi statik ve keskin çerçeveli bir tanımdan ziyade, ülkenin bilgi üretim ve depolama yöntemlerine, kurumsal ve yönetsel çerçevesine göre, ülkesel veya bölgesel peyzaj analiz metodlarının geliştirilmesine olanak sağlayacak esnekliğe sahip bir tanım üzerinde durulmalıdır. Bu analizlerin üreteceği harita katmanları ve/veya bilgilendirme yöntemleri ise planlama sürecinin katılımcıları olarak coğrafyanın geleceğinde söz söylemelidir.

Kaynakça

Avrupa Konseyi, 1992

Arkeolojik Mirasın Korunmasına Yönelik Avrupa Sözleşmesi

Avrupa Konseyi, 2000

Avrupa Peyzaj Sözleşmesi

Araoz, G. 2011

“Preserving Heritage Places Under a New Paradigm” *Journal of Cultural Heritage Management and Sustainable Development* 1(1): 55-60.

Asano, K. 1993

“Survey of the Byzantine sites on Lycian coast near Fethiye by Osaka University, Japan.” *Araştırma Sonuçları Toplantısı 10*, Ankara: 7-18.

Atik-Korkmaz, S. 2016

“Ana Tanrıçanın Kutsal Alanı: Letoon “ İşkan, H – DüNDAR, E. (eds.) *Lukka'dan Likya'ya: Sarpedon ve Aziz Nikolaos'un ülkesi*. İstanbul.

Avrami, E. – S. Macdonald – R. Mason – D. Myers 2019

“Introduction”, E. Avrami – S. Macdonald – R. Mason – D. Myers. (eds.) *Values in Heritage Management: Emerging Approaches and Research Directions*. Los Angeles: 1-8.

Bayburtluoğlu, C. 1975

Lykia. Ankara.

Bean, G. E. 1998

Eskiçağda Likya Bölgesi (2. baskı) İstanbul.

Beaufort, F. 1818

Karamania, or a brief description of the South coast of Asia Minor and the Remains of Antiquity With Plans, Views, &c. Collected During a Survey of that Coast, Under the Orders of the Lords Commissioners of the Admiralty, in the Years 1811 & 1812. Londra.

Buschmann, K. 1993

“Hızırlık bei Fethiye: Das Altlykische Telebehi” *Araştırma Sonuçları Toplantısı 10*. Ankara: 429-437.

Carver, M. 1996

“On Archaeological Value” *Antiquity* 70: 45-56.

Cleere, H. 1989

“Introduction: The rationale of archaeological heritage management” H. Cleere (ed.) *Archaeological Heritage Management in the Modern World*, Londra: 1-19.

Cooney, G. 1999

“Irish Prehistory” R. Layton – J. Ucko (eds.) *Archaeology and Anthropology of Landscape*. Londra: 46-67.

Crow, J. – S. Turner 2009

“Silivri and the Thracian Hinterland of Istanbul: an Historic Landscape”, *Anatolian Studies* 59: 167-181.

Çevik, N. 2015

K. Dörtlük – R. Boyraz Seyhan (eds.) *Lykia Kitabı*, Antalya.

Darvill, T. 1999

“The Historic Environment, Historic Landscapes, and Space-Time-Action Models in Landscape Archaeology. R. Layton – J. Ucko (eds.) *Archaeology and Anthropology of Landscape*. Londra: 106-120.

Darvill, T. – C. Gerrard – B. Startin 1993

“Identifying and Protecting Historic Landscapes” *Antiquity* 67: 563-574.

Demas, M. 2002

“Planning for Conservation and Management of Archaeological Sites: A Values- Based Approach” J. M. Teutonico – G. Palumbo (eds.) *Management Planning for Archaeological Sites: An International Workshop Organized by the Getty Conservation Institute and Loyola Marymount University, 19-22 May 2002, Corinth, Greece*, Los Angeles: 27-56.

Dinç, S. 2010

Likya'da kent birlikleri. İstanbul.

Eslick, C. 1992

Elmalı-Karataş I the Neolithic and Chalcolithic Periods: Bağbaşı and Other Sites. Bryn Mawr.

Fairclough, G. 1999

“Protecting Time and Space: Understanding Historic Landscape for Conservation in England” R. Layton – J. Ucko (eds.) *Archaeology and Anthropology of Landscape*. Londra: 121-136.
-2006

“Large Scale, Long Duration and Broad Perceptions: Scale Issues in Historic Landscape Characterisation”, G. Lock – B. L. Molyneux (eds.) *Confronting Scale in Archaeology: Issues of Theory and Practice*, New York: 203-215.

Foss, C. 1994

“The Lycian Coast in the Byzantine Age” *Dumbarton Oaks Papers*, 48: 1-52.

Göktaş, G. 2012

Aziz Nikolaos Yolları [Harita ve Broşür]. Antalya.

Harrison, R. 2013

Heritage: Critical Approaches, Londra.

Hellenkemper, H. – F. Hild 2004

Tabula Imperii Byzantini 8: Lykien und Pamphylien. Viyana.

Hodder, I. 1995

Theory and practice in archaeology. Londra.

ICOMOS, 1990

Arkeolojik Mirasın Korunması ve Yönetimi Tüzüğü.

ICOMOS, 2014

The Florence Declaration on Heritage and Landscape as Human Values.

Ingold, T. 1993

“The Temporality of Landscape.” *World Archaeology*, 25(2): 152-174.

İşler, B. 2009

Likya Bölgesi'nde Karabel Asarcık'taki Erken Bizans dönemi yerleşimi. Hacettepe Üniversitesi, SBÜ, Sanat Bilimi A.B.D., (Yayınlanmamış Doktora Tezi), Ankara.

-2017

“Likya Bölgesi Alacadağ Çevresindeki Bizans Yerleşimleri Yüzeysel Araştırması 2016 Yılı Çalışmaları.” *ANMED* 15: 179-188.

İşler, B., – N. Aydoğan İşler 2019

“Likya Bölgesi Alacadağ Çevresindeki Bizans Yerleşimleri 2017 Yılı Yüzeysel Araştırması”. 36. *Araştırma Sonuçları Toplantısı, Cilt 1*. Ankara: 367-378.

Kolb, F. 1995

“Kyaneai ve Çevresi Yüzeysel Araştırmaları 1993 yılı sonuçları.” 12. *Araştırma Sonuçları Toplantısı*, Ankara: 83-98.

-1998

“1996 Kyaneai yüzeysel araştırmaları.” 15. *Araştırma Sonuçları Toplantısı, Cilt 2*. Ankara: 345-363.

Korkut, T. (ed.) 2015

Arkeoloji, Epigrafi, Jeoloji, Doğal ve Kültürel Peyzaj Yapısıyla Tlos Antik Kenti. Ankara.

Mason, R., – E. Avrami 2002

“Heritage Values and Challenges of Conservation Planning.” J. M. Teutonico – G. Palumbo (eds.) *Management Planning for Archaeological Sites: An International Workshop Organized by the Getty Conservation Institute and Loyola Marymount University, 19-22 May 2002, Corinth, Greece*, Los Angeles: 13-26.

Lipe, W.D. 2009

“Archaeological values and resource management” L. Sebastian – W. D. Lipe (eds.) *Archaeology and Cultural Resource Management: Visions of the future* Santa Fe: 41-63.

McManamon, F. P. – J. Doershuk – W. D. Lipe –

T. McCulloch – C. Polglase – S. Schlanger – L. Sebastian – L. Sullivan 2016

“Value-Based Management of Archaeological Resources at a Landscape Scale”. *Advances in Archaeological Practice*, 4(2): 132-148.

Orbaşlı, A. 2017

“Conservation Theory in the Twenty First Century: Low Evolution or Paradigm Shift” *Journal of architectural conservation* 23(3): 157-170.

Reigl, A. 1982

“The Modern Cult of Monuments.” (Özgün Yayın: 1903, Çev: K.W. Foster, D. Ghirardo) *Oppositions* 25: 21-51.

Sauer, C.O. 1996

“The morphology of landscape (Özgün Yayın: 1925)” J. Agnew – D. N. Livingstone – A. Rogers (eds) *Human Geography* Oxford: 296-315.

Savrum-Kortanoğlu, M. 2013

“Arkeolojik Sitler ve Derecelendirme Sorunu”. *Colloquium Anatolicum XII*: 271-290.

Schaafsma, C. F. 1989,

“Significant Until Proven Otherwise: Problems versus Representative Samples”, H. Cleere (ed.) *Archaeological Heritage Management in the Modern World*, Londra: 38-51.

Sengur, S. – E. Nurlu 2021

“Historic Landscape Characterization in Protected Areas; A Case Study: Kazdağı National Park” *Journal of Agricultural Sciences*, 27: 106-113.

Smith, L. 2006

Uses of Heritage, Oxon.

Şahin, S. 2014

Stadiasmus Patarensis Itinera Romana Provinciae Lyciae, Likya Eyaleti Roma Yolları. İstanbul.

Takmer, B. 2002

“Lykia Oroğrafyası.” N. Başgelen (ed.) *Lykia İncelemeleri I*. İstanbul: 33-52

Takmer, B. – M. Alkan, 2013

“Parerga to the Stadiasmus Patarensis (13): The Road System in the Mountainous Area of Alacadağ in Central Lycia and the roads indicated in the Vita of Nicholas of Sion” *GEPHYRA*, 10: 106-120.

T.C. Batı Akdeniz Kalkınma Ajansı 2014

TR61 Düzey 2 Bölgesi Antalya-Burdur-Isparta Bölge Planı 2014-2023.

T.C. Kalkınma Bakanlığı 2013

Onuncu Kalkınma Planı 2014-2018.

T.C. Kalkınma Bakanlığı 2014

Onuncu Kalkınma Planı 2014-2018 Turizm Özel İhtisas Komisyonu Raporu, Ankara.

T.C. Kültür ve Turizm Bakanlığı 1983

2863 Sayılı Kültür ve Tabiat Varlıklarını Koruma Kanunu (Resmî Gazete Yayın tarihi: 23/7/1983, Sayı: 18113).

T. C. Kültür Bakanlığı, Kültür ve Tabiat Varlıklarını Koruma Yüksek Kurulu 1999
05.11.1999 tarih ve 658 sayılı ilke kararı: *Arkeolojik Sitler, Koruma ve Kullanma Koşulları*.

T. C. Kültür ve Turizm Bakanlığı 2007
Türkiye Turizm Stratejisi 2023 Eylem Planı 2007-2013, Ankara.

T.C. Cumhurbaşkanlığı Strateji ve Bütçe Başkanlığı 2019
On Birinci Kalkınma Planı (2019-2023).

Tekin Bellibaş, N. E. – G. Tanyeli 2020
“Cultural Significance Assessment for the Archaeological Heritage of the Lycian Region”
Conservation and Management of Archaeological Sites, 22:3-6: 117-141.

Tilley, C. 1997
A Phenomenology of Landscape: Places, Paths and Monuments. Oxford.

TMMOB Mimarlar Odası 2009
E. Madran – A. H. Alptekin (eds.) *Korumada Yeni Tanımlar Yeni Kavramlar: “Kültürel Peyzaj”*,
Ankara.

Trotzig, G. 1989
“The Cultural Dimension of Development – An Archaeological Approach” H. Cleere (ed.)
Archaeological Heritage Management in the Modern World, Londra: 59-63.

UNESCO 2017
Operational Guidelines for the Implementation of the World Heritage Convention.

Uzunoğlu, H. – E. Taşdelen 2013
“Parerga zum Stadiasmus Patarensis (14): Die Strecken 35 (Arykanda-Arneai) und 37 (Arykanda
– Lesei-)” *GEPHYRA*, 10: 121-131.

URL 1: <https://www.icomos.org/en/resources/charters-and-texts>

URL 2: <https://www.coe.int/en/web/culture-and-heritage/standards>

URL 3: <https://historicengland.org.uk/research/methods/characterisation/>

URL 4: [https://app.trdizin.gov.tr/proje/TWpBNU5qTXo/
peyzajda-kulturel-miras-turkiye-de-planlama-gelisimi](https://app.trdizin.gov.tr/proje/TWpBNU5qTXo/peyzajda-kulturel-miras-turkiye-de-planlama-gelisimi)

URL 5: <https://irma.nps.gov/DataStore/DownloadFile/466037>

URL 6: <https://www.nationaltrust.org.au/advocacy-programs-vic/landscape-protection/>

URL 7: [https://heritagecouncil.vic.gov.au/research-projects/past-projects/
landscapes-of-cultural-heritage-significance-assessment-guidelines/](https://heritagecouncil.vic.gov.au/research-projects/past-projects/landscapes-of-cultural-heritage-significance-assessment-guidelines/)

URL 8: http://webdosya.csb.gov.tr/db/mpgm/editedosya/antalya_BKY_2012.rar

Colloquium Anatolicum

20₂₀₂₁



INSTITUTUM TURCICUM SCIENTIAE ANTIQUITATIS
TÜRK ESKİÇAĞ BİLİMLERİ ENSTİTÜSÜ



INSTITUTUM TURCICUM SCIENTIAE ANTIQUITATIS
TÜRK ESKİÇAĞ BİLİMLERİ ENSTİTÜSÜ

Colloquium Anatolicum

20

• 2021 •



INSTITUTUM TURCICUM SCIENTIAE ANTIQUITATIS
TÜRK ESKİÇAĞ BİLİMLERİ ENSTİTÜSÜ

Türk Eskiçağ Bilimleri Enstitüsü
İstiklal Cad. Merkez Han, No:181 Kat:2 34435 Beyoğlu-İSTANBUL

Tel: 0090-212-2920963

E-mail: colloquiumanatolicum@gmail.com

www.turkinst.org

COLLOQUIUM ANATOLICUM

20

ISSN 1303-8486

**COLLOQUIUM ANATOLICUM dergisi, TÜBİTAK-ULAKBİM
Sosyal Bilimler Veri Tabanında taranmaktadır.**

COLLOQUIUM ANATOLICUM dergisi uluslararası hakemli bir dergidir,
yılda bir kez yayınlanmaktadır.

© 2021 Türk Eskiçağ Bilimleri Enstitüsü

Her hakkı mahfuzdur. Bu yayının hiçbir bölümü kopya edilemez.
Dipnot vermeden alıntı yapılamaz ve izin alınmadan elektronik, mekanik,
fotokopi vb. yollarla kopya edilip yayınlanamaz.

Editörler/Editors

Metin Alparslan

Bilge Hürmüzlü

Necmi Karul

Gürkan Ergin

Tasarım ve Uygulama

Bahadır Erşık

Baskı/Printing

Oksijen Basım ve Matbaacılık San. Tic. Ltd. Şti.

100. Yıl Mah. Matbaacılar Sit. 2. Cad. No:202/A Bağcılar-İstanbul

Tel: +90 (212) 325 71 25 Fax: +90 (212) 325 61 99

Sertifika No: 29487

Yapım ve Dağıtım/Production and Distribution

Zero Prodüksiyon Kitap-Yayın-Dağıtım Ltd. Şti.

Tel: +90 (212) 244 75 21 Fax: +90 (212) 244 32 09

info@zerobooksonline.com www.zerobooksonline.com



INSTITUTUM TURCICUM SCIENTIAE ANTIQUITATIS
TÜRK ESKİÇAĞ BİLİMLERİ ENSTİTÜSÜ

Bilim Kurulu / Consilium Scientiae

| | |
|-----------------------------------|--------------------------------|
| Adolf HOFFMANN (Berlin) | Joachim MARZAHN (Berlin) |
| Alexandru AVRAM (Le Mans) | Kemalettin KÖROĞLU (İstanbul) |
| Aliye ÖZTAN (Ankara) | Lidewijde de JONG (Groningen) |
| Andreas SCHACHNER (İstanbul) | Mark WEEDON (London) |
| Belkıs DİNÇOL (İstanbul) | Mihriban ÖZBAŞARAN (İstanbul) |
| Cahit GÜNBATTI (Ankara) | Mustafa Hamdi SAYAR (İstanbul) |
| Catherine M. DRAYCOTT (Liverpool) | Oğuz TEKİN (İstanbul) |
| Cem KARASU (Ankara) | Önhan TUNCA (Liège) |
| Coşkun ÖZGÜNEL (Ankara) | Önder BİLGİ (İstanbul) |
| Daniel SCHWEMER (Würzburg) | Rene LEBRUN (Leuven) |
| David HAWKINS (London) | Sevil GÜLÇUR (İstanbul) |
| Elif Tül TULUNAY (İstanbul) | Stefano de MARTİNO (Trieste) |
| Felix PIRSON (İstanbul) | Theo van den HOUT (Chicago) |
| Gocha R. TSETSKHLADZE (Oxford) | Turan EFE (İstanbul) |
| İlya YAKUBOVİCH (Chicago) | Vedat ÇELGİN (İstanbul) |
| İnci DELEMEN (İstanbul) | Vedat ONAR (İstanbul) |
| Jak YAKAR (Tel Aviv) | Wolfgang RADT (Berlin) |
| Jeroen POBLOME (Leuven) | |

İçindekiler

Safiye AYDIN - Emre OKAN

Prusias Ad Hypium Tiyatrosu Kazılarında Bulunmuş

Kırmızı Astarlı (Pontica) Roma Seramikleri..... 1

Nurettin BATARAY

Stratigrafik Veriler Işığında

Nuzi Seramiği Kronolojisi 27

Şafak BOZGUN

Hititler'de Ateş Kültü ve Tanrı ^D*Pabbur* (I) 51

Z. Nihan KIRÇIL

Çiviyazılı Belgelerde Geçen

^(NA4)*hekur* Pirwa Üzerine Bir İnceleme..... 83

Hüseyin KÖKER

Eleştirel Bir Değerlendirme:

Ş. Çakar - E. Yıldırım - M. Tektaş - H. Altuner - S. Yıldız Kısacık - M. Eryaman,

Niğde Müzesi Sikke Kataloğu, S. Yıldız Kısacık (Ed.),

Arkeoloji ve Sanat Yayınları, 2020. ISBN: 978-605-396-524-4 105

Emine KÖKER-GÖKÇE - Osman DOĞANAY

Isaura ve Çevre Yerleşimlerden Demir Çağı Boyalı Kapları..... 139

| | |
|--|-----|
| Kadriye ÖZÇELİK - Hande BULUT Denizli’de (Ege Bölgesi) İki Yüzeyle Alet Geleneđi: Tekno-Tipolojik Analizlerle Sınırlı Çalıřmaların Kronolojik Sorunların Çözümündeki Yetersizliđi..... | 163 |
| Aynur ÖZFIRAT - Veli SEVİN Aras Vadisi’ne Açılan Kapı: Elmagöl-Pamuk Geçidi Urartu Karakolu..... | 183 |
| Vedat SEZER - Mehmet IŐIKLI Urartu Hayvancılıđına Zooarkeolojik ve Etnoarkeolojik Bir Bakıř: Ayanis Örneđi..... | 199 |
| N. Esin TEKİN-BELLİBAŐ - Gülsün TANYELİ Arkeolojik Mirasın Korunmasında Kültürel Peyzaj Kavramının Potansiyeli: Likya Bölgesi Örneđi Üzerinden Bir Deđerlendirme..... | 221 |
| Colloquium Anatolicum Yayın İlkeleri..... | 222 |
| Colloquium Anatolicum Directions for Authors..... | 224 |