

# Colloquium Anatolicum

20<sub>2021</sub>



INSTITUTUM TURCICUM SCIENTIAE ANTIQUITATIS  
TÜRK ESKİÇAĞ BİLİMLERİ ENSTİTÜSÜ



INSTITUTUM TURCICUM SCIENTIAE ANTIQUITATIS  
TÜRK ESKİÇAĞ BİLİMLERİ ENSTİTÜSÜ

# Colloquium Anatolicum

20

• 2021 •



INSTITUTUM TURCICUM SCIENTIAE ANTIQUITATIS  
TÜRK ESKİÇAĞ BİLİMLERİ ENSTİTÜSÜ

Türk Eskiçağ Bilimleri Enstitüsü  
İstiklal Cad. Merkez Han, No:181 Kat:2 34435 Beyoğlu-İSTANBUL  
Tel: 0090-212-2920963  
E-mail: colloquiumanatolicum@gmail.com  
www.turkinst.org

COLLOQUIUM ANATOLICUM  
20

ISSN 1303-8486

**COLLOQUIUM ANATOLICUM dergisi, TÜBİTAK-ULAKBİM  
Sosyal Bilimler Veri Tabanında taranmaktadır.**

COLLOQUIUM ANATOLICUM dergisi uluslararası hakemli bir dergidir,  
yılda bir kez yayınlanmaktadır.

© 2021 Türk Eskiçağ Bilimleri Enstitüsü

Her hakkı mahfuzdur. Bu yayının hiçbir bölümü kopya edilemez.  
Dipnot vermeden alıntı yapılamaz ve izin alınmadan elektronik, mekanik,  
fotokopi vb. yollarla kopya edilip yayınlanamaz.

**Editörler/Editors**

Metin Alparslan  
Bilge Hürmüzlü  
Necmi Karul  
Gürkan Ergin

**Tasarım ve Uygulama**

Bahadır Erşık

**Baskı/Printing**

Oksijen Basım ve Matbaacılık San. Tic. Ltd. Şti.  
100. Yıl Mah. Matbaacılar Sit. 2. Cad. No:202/A Bağcılar-İstanbul  
Tel: +90 (212) 325 71 25 Fax: +90 (212) 325 61 99  
Sertifika No: 29487

Yapım ve Dağıtım/Production and Distribution  
Zero Prodüksiyon Kitap-Yayın-Dağıtım Ltd. Şti.  
Tel: +90 (212) 244 75 21 Fax: +90 (212) 244 32 09  
info@zerobooksonline.com www.zerobooksonline.com



INSTITUTUM TURCICUM SCIENTIAE ANTIQUITATIS  
TÜRK ESKİÇAĞ BİLİMLERİ ENSTİTÜSÜ

**Bilim Kurulu / Consilium Scientiae**

Adolf HOFFMANN (Berlin)	Joachim MARZAHN (Berlin)
Alexandru AVRAM (Le Mans)	Kemalettin KÖROĞLU (İstanbul)
Aliye ÖZTAN (Ankara)	Lidewijde de JONG (Groningen)
Andreas SCHACHNER (İstanbul)	Mark WEEDON (London)
Belkıs DİNÇOL (İstanbul)	Mihriban ÖZBAŞARAN (İstanbul)
Cahit GÜNBATTI (Ankara)	Mustafa Hamdi SAYAR (İstanbul)
Catherine M. DRAYCOTT (Liverpool)	Oğuz TEKİN (İstanbul)
Cem KARASU (Ankara)	Önhan TUNCA (Liège)
Coşkun ÖZGÜNEL (Ankara)	Önder BİLGİ (İstanbul)
Daniel SCHWEMER (Würzburg)	Rene LEBRUN (Leuven)
David HAWKINS (London)	Sevil GÜLÇUR (İstanbul)
Elif Tül TULUNAY (İstanbul)	Stefano de MARTİNO (Trieste)
Felix PIRSON (İstanbul)	Theo van den HOUT (Chicago)
Gocha R. TSETSKHLADZE (Oxford)	Turan EFE (İstanbul)
İlya YAKUBOVİCH (Chicago)	Vedat ÇELGİN (İstanbul)
İnci DELEMEN (İstanbul)	Vedat ONAR (İstanbul)
Jak YAKAR (Tel Aviv)	Wolfgang RADT (Berlin)
Jeroen POBLOME (Leuven)	

# İçindekiler

**Safiye AYDIN - Emre OKAN**

Prusias Ad Hypium Tiyatrosu Kazılarında Bulunmuş  
Kırmızı Astarlı (Pontica) Roma Seramikleri..... 1

**Nurettin BATARAY**

Stratigrafik Veriler Işığında  
Nuzi Seramiği Kronolojisi ..... 27

**Şafak BOZGUN**

Hititler'de Ateş Kültü ve Tanrı <sup>D</sup>*Pabbur* (I) ..... 51

**Z. Nihan KIRÇIL**

Çiviyazılı Belgelerde Geçen  
<sup>(NA4)</sup>*hekur* Pirwa Üzerine Bir İnceleme..... 83

**Hüseyin KÖKER**

Eleştirel Bir Değerlendirme:  
Ş. Çakar - E. Yıldırım - M. Tektaş - H. Altuner - S. Yıldız Kısacık - M. Eryaman,  
*Niğde Müzesi Sikke Kataloğu*, S. Yıldız Kısacık (Ed.),  
Arkeoloji ve Sanat Yayınları, 2020. ISBN: 978-605-396-524-4 ..... 105

**Emine KÖKER-GÖKÇE - Osman DOĞANAY**

Isaura ve Çevre Yerleşimlerden Demir Çağı Boyalı Kapları..... 139

<b>Kadriye ÖZÇELİK - Hande BULUT</b> Denizli’de (Ege Bölgesi) İki Yüzeyle Alet Geleneđi: Tekno-Tipolojik Analizlerle Sınırlı Çalıřmaların Kronolojik Sorunların Çözümündeki Yetersizliđi.....	163
<b>Aynur ÖZFIRAT - Veli SEVİN</b> Aras Vadisi’ne Açılan Kapı: Elmagöl-Pamuk Geçidi Urartu Karakolu.....	183
<b>Vedat SEZER - Mehmet IŐIKLI</b> Urartu Hayvancılıđına Zooarkeolojik ve Etnoarkeolojik Bir Bakıř: Ayanis Örneđi.....	199
<b>N. Esin TEKİN-BELLİBAŐ - Gülsün TANYELİ</b> Arkeolojik Mirasın Korunmasında Kültürel Peyzaj Kavramının Potansiyeli: Likya Bölgesi Örneđi Üzerinden Bir Deđerlendirme.....	221
Colloquium Anatolicum Yayın İlkeleri.....	222
Colloquium Anatolicum Directions for Authors.....	224

# Denizli’de (Ege Bölgesi) İki Yüzeyle Alet Geleneği: Tekno-Tipolojik Analizlerle Sınırlı Çalışmaların Kronolojik Sorunların Çözümündeki Yetersizliği\*



Kadriye ÖZÇELİK\*\* - Hande BULUT\*\*\*

**Keywords:** Aegean Region, Biface, Lower Paleolithic, Middle Paleolithic, Lithic Technology

*In the archaeological surveys carried out in Denizli province, many sites with the characteristics of workshop / campsite were determined depending on the density of the find and the ratio of technological pieces accompanying the lithic assemblages. Within the sites, there are also bifacial tools presenting assemblages that characterize the Lower / Middle Paleolithic. Most of the bifaces were evaluated in non-classical bifacial tools. It would seem possible to talk about the early stages of the Acheulean culture, especially considering the presence of proto-bifaces and the large number of tools belonging to the pebble culture in the assemblages. However, the presence of tools and cores peculiar to Mousterian culture in some find sites presenting this Acheulean-looking technological structure suggest different possibilities. The linking of Paleolithic assemblages to a specific culture by looking only at their techno-typological features usually involves a question mark to the exclusion of some cases. This is even a bigger problem especially for the Aegean Region.*

**Anahtar Kelimeler:** Ege Bölgesi, İki Yüzeyle Alet, Alt Paleolitik, Orta Paleolitik, Yontmataş Teknoloji

*Denizli ilinde gerçekleştirilen arkeolojik yüzey araştırmalarında, buluntu yoğunluğu ve alet grubuna eşlik eden teknolojik parçaların oranına bağlı olarak ışık yeri/kamp alanı özelliği gösteren birçok buluntu alanı tespit edilmiştir. Alt/Orta Paleolitik dönemleri karakterize eden yontmataş endüstriler sunan bu buluntu alanlarında iki yüzeyle aletler de yer almaktadır. İki yüzeylelerin büyük kısmı klasik olmayan iki yüzeyle aletler içinde değerlendirilmiştir. Özellikle proto-iki yüzeylelerin varlığı ve endüstri grubu içinde yontuk çakıl kültürüne ait aletlerin çok sayıda olması dikkate alınarak Acheuléen kültürün erken aşamalarından söz etmek mümkün görünecektir. Ancak, Acheuléen görünümlü bu teknolojik yapıyı sunan bazı buluntu alanlarında Mousterien kültüre özgü alet ve çekirdeklerin de olması farklı olasılıkları düşündürmektedir. Paleolitik yontmataş buluntuların sadece tekno-tipolojik özelliklerine bakılarak belirli bir kültüre bağlanması istisnai durumlar haricinde genellikle bir soru işareti içerir. Özellikle Ege Bölgesi için bu daha büyük bir sorunsaldır.*

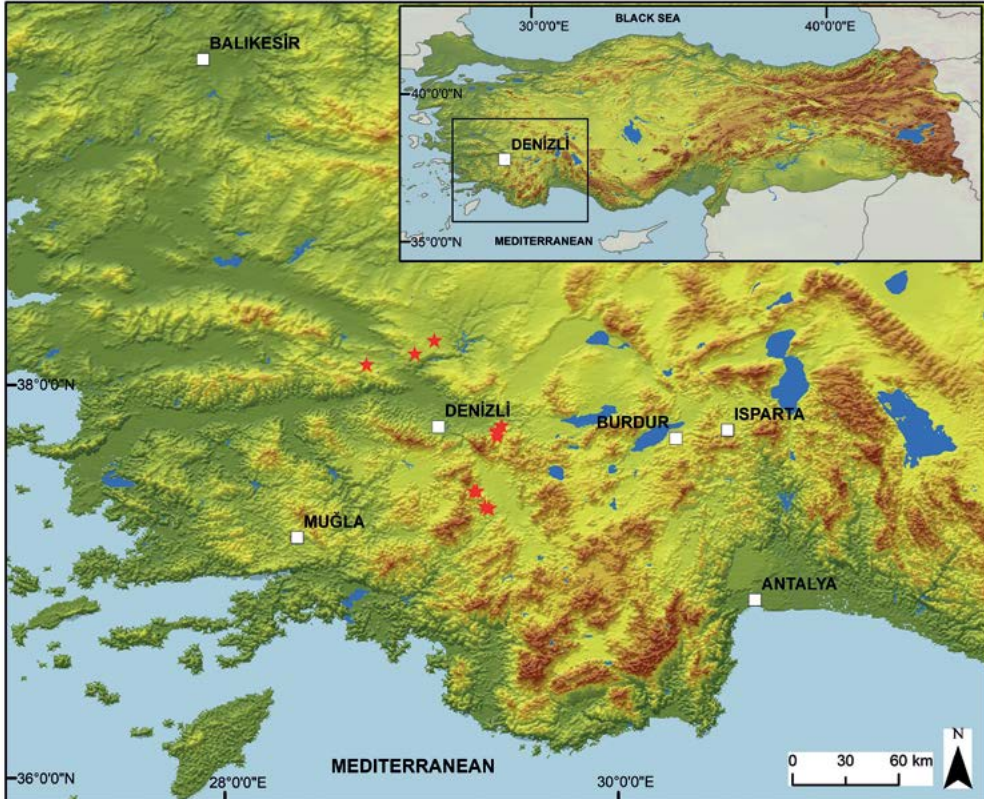
\* Hakeme Gönderilme Tarihi: 06.06.2021; Kabul Tarihi: 22.07.2021

\*\* Kadriye ÖZÇELİK, Ankara Üniversitesi, Dil ve Tarih Coğrafya Fakültesi, Arkeoloji Bölümü, Tarih Öncesi Arkeolojisi Anabilim Dalı, 06100, Sıhhiye/Ankara, kozcelik@ankara.edu.tr, ORCID no: 0000-0002-2298-8780.

\*\*\* Hande BULUT, Düzce Üniversitesi, Fen-Edebiyat Fakültesi, Prehistorya Anabilim Dalı, 81060, Merkez/Düzce, handebulut@duzce.edu.tr; ORCID no: 0000-0002-1110-8207.

Akdağ'ın (Babadağ) kuzey yamaçları eteklerinde, Büyük Menderes'in kolu olan Aksu Çayı'na kavuşan derelerle hafifçe yarılmış bir plato üzerinde yer alan Denizli, Anadolu Yarımadası'nın güneybatı, Ege Bölgesi'nin güneydoğusunda yer almaktadır. Ege, İç Anadolu ve Akdeniz Bölgeleri arasında bir geçit oluşturması nedeniyle stratejik bir konuma sahip olan bu coğrafyada 2014-2020 yılları arasında ortalama on ikişer günlük yedi araştırma sezonu süresince Paleolitik Çağ odaklı yüzey araştırmaları gerçekleştirilmiştir (Özçelik - Kartal - Fındık 2016; Özçelik - Viallet - Bulut 2017; Özçelik - Bulut 2018; Özçelik *et al.* 2019, 2020). Denizli'nin ilk sakinlerinin kültürel kalıntılarına ulaşabilmeyi hedefleyen bu çalışmalar sırasında genellikle buluntu yoğunluğu ve alet grubuna eşlik eden teknolojik unsurların azımsanamayacak oranına bağlı olarak işlik/kamp alanı niteliğinde birçok buluntu alanı tespit edilmiştir. Birbirlerine 1 km den daha yakın olanların yanı sıra aralarında kilometrelerce mesafe olan buluntu alanlarında kullanılan hammadde farklılıklarına rağmen tekno-tipolojik yapı birebir örtüşmektedir. Elverişli örnekler bulunamadığından bugüne dek hiçbir buluntu alanında mutlak bir tarihlendirme çalışması yapılması mümkün olmamış, oldukça karakteristik formların yer aldığı yontmataş endüstri, tekno-tipolojik özelliklerine bağlı olarak Alt/Orta Paleolitik dönemlere yerleştirilmiştir.

Fig. 1. Denizli ilinde iki yüzeyli alet içeren buluntu alanlarının konumu





## İki Yüzeyle Alet İçeren Buluntu Alanları

Denizli ili sınırları içinde Honaz, Buldan, Güney ve Acıpayam ilçelerine ait arazilerdeki Paleolitik buluntu alanlarında iki yüzeyle aletlerin varlığı görülmüştür (Fig. 1).

### Honaz İlçesi

Arazi çalışmalarının başlangıç noktasını da oluşturan Honaz, farklı araştırma sezonlarında en fazla çalışılan ilçe olmuştur. Ege Bölgesi'nin en yüksek dağı olan Honaz Dağı'nın kuzey yamacına oturan ilçenin kuzeyi düzlük, güneyi ise dağlık bir araziden oluşmaktadır. Büyük oranda incelenmiş olan ilçenin, günümüzde su tutmuş olan ancak araştırmaların gerçekleştirildiği süreçte henüz inşa aşamasında olan Aydınlar Akbaş Barajı çevresindeki arazileri oldukça zengin Paleolitik yontmataş endüstriler barındırmaktadır. Barajın olduğu vadinin sağ ve sol yamaçlarını içeren bir hat boyunca buluntu alanlarının sıralandığı görülür. Bu hat, ilçenin daha güneyindeki Karaçay Mahallesi arazilerine kadar inmektedir. Honaz ilçesinde iki yüzeyle alet içeren beş buluntu alanından dört tanesi bu hat boyunca sıralanır. Bu buluntu alanlarından toplamda on dört adet iki yüzeyle alet bulunmuştur.

En güneydeki buluntu alanı Karaçay-Aydınlar yolunun sol kısmında dik ve ormanlık bir yamacın üzerinde yer almaktadır. Su Deresi (Kahyalar) mevkisi olarak bilinen oldukça engebeli olan bu arazide Alt ve Orta Paleolitik Dönemleri karakterize eden yontmataş endüstri gruplarının bir arada oldukları görülmüştür. Toplamda altı adet iki yüzeyle alet bulunmuştur. Beş adedi, Alt Paleolitik dönemi karakterize eden grup içindeki en dikkat çekici parçalardır (Tablo 1).

No	Tip	Ölçüler (mm)	Yüzeyler	Kenarlar	Profiller	Uç-dip
1	İki yüzeyle	147x89x45	Dışbükey-düz	Düz-dışbükey	Dalgalı-küt	Sivri-dışbükey
2	İki yüzeyle (Çekirdek biçimli)	95x70x63	Dışbükey	Dışbükey	Zikzak-dalgalı	Sivri-düz
3	İki yüzeyle (Kısmi)	89x77x48	Dışbükey	Düz-dışbükey	Zikzak-düzensiz	Sivri-düz
4	Nacak	110x102x59	Düz-dışbükey	Dışbükey	Düz	Dışbükey-düz
5	Nacak	113x92x58	Düz-dışbükey	Düz	Dalgalı-küt	Düz-dışbükey

**Tablo 1:** Honaz ilçesi 1.buluntu alanı iki yüzeyle aletlerinin (Alt Paleolitik ?) morfolojik özellikleri

İki yüzeyle aletlerin hepsinin hammaddesi renk olarak bej-sütlü kahve arası değişik tonlardaki çakmaktaşılarıdır. Gözenekli ve damarlı oldukları için çok kaliteli bir yapıya sahip değillerdir. Yüzey koşullarına bağlı bozulmalar da oldukça belirgindir ve renk değişimlerine yol açmıştır. Beş örneğin hiçbirinde kabuk kalıntısı bulunmamaktadır. Nacaklar haricindeki üç örnek de asimetrik formdadır.

En tipik olan 1 numaralı aletin kenarlarından biri elde kavramayı kolaylaştıracak



Fig. 2. Honaz ilçesi 1.buluntu alanı, iki yüzeyli alet

şekilde sırt formu gösterirken diğeri iki yönlü çıkarımlarla oldukça keskinleştirilmiştir. Bu durumdan dolayı kenar profillerinden biri düz, diğeri ise küttür (Fig. 2). Bir çekirdeğe benzeyen 2 numaralı örnek, kenarlarındaki düzenlemelerle iki yüzeyli alet grubu içine yerleştirilmiştir. 3 numaralı örnek çok tipik değildir. İri bir yonga taşımalık üzerine yapılmış görünmektedir. Hammadedeki yer yer yapısal bozukluklar yonga özelliğini ve özellikle sağ kenardaki biçimlendirmeyi tümüyle anlamayı imkansızlaştırmıştır.

Nacaklar ise yine iki yüzeyden iri çıkarımlarla biçimlendirilmişlerdir; ancak, kesici bir ağza sahip olmalarıyla farklılık gösterirler (Fig. 3). İki yüzeyleri de çıkarımlarla kaplı olduğu için taşımalıklarının yonga olup olmadığı belirgin değildir.



Fig. 3. Honaz ilçesi 1.buluntu alanı, nacak

Yukarıda değerlendirilmeleri yapılan iki yüzeyli grubunun biçimlendirilmesinde doğrudan vurma tekniği kullanılmıştır. Aletlerin üzerlerinde sert vurgaç izlerine bağlı derin negatif izler belirgindir. Sonradan yumuşak vurgaç kullanılarak kenarlar daha özenli olarak şekillendirilmemiştir.

Alt Paleolitik Dönemi karakterize eden yontmataş grubu içinde iki yüzeyli aletlere; kıyıcı alet, üzerlerinden 1-2 çıkarım alınmış kaba çekirdekler, *clacton* iri yongalar ile taşımalıkları *clacton* yonga olan çentikli ve dişlemeli aletler eşlik etmektedir. Bu grubun hammaddesini ise bölgede yoğun olarak irili ufaklı yumrular şeklinde bulunan turuncu-sütlü kahve

ve gri damarlı yerel çörtlü oluşturmaktadır. Az miktarda da çakmaktaşı kullanılmıştır.

*Moustérien* uç, kenar kazıyıcı, *levallois* yonga ve disk biçimli küçük, tükenmiş yonga çekirdekleri ile Orta Paleolitik Dönemi karakterize eden yontmataş parçaları ise öncelikle hammadde farklılığı ile Alt Paleolitik gruptan ayrılmaktadır (Özçelik 2017). Oldukça kaliteli bal renginde ve bu bölgeye yabancı bir çakmaktaşının hâkim olduğu yontmataş endüstride farklı renk ve kalitede çakmaktaşları da gözlenmiştir. Hammaddelerde hafif patinleşmeler haricinde Alt Paleolitik Dönemi karakterize eden iki yüzeyle aletlerde olduğu gibi sonradan oluşan yoğun bozulmalar yoktur.

Su Deresi mevkisinden ele geçen ve yine iki yüzeyle alet olarak tanımlanan parça için ise net bir Alt ya da Orta Paleolitik ayrımı yapılamamıştır. 56x41x17 mm'lik ölçüsüyle diğer iki yüzeylelerden küçüktür ve iki kenar üzerinde de görülen düzeltilerle daha özenli bir biçimlendirme gösterir. Kenarlar, uç ve dip dışbükeylik gösterir. Profiller ise dalgalı-düzdür. Hammaddesi yerel çörttür.

Bu mevkiden Aydınlar Akbaş Baraj alanına doğru ilerlendiğinde (yaklaşık 3 km) karayolunun solunda bulunan Yadıroğlu mevkisinde sınırlı bir alanda, oldukça yoğun sayılabilecek Paleolitik materyale rastlanmıştır. 92x71x34 mm boyutlarında iki yüzeyle bir alet ele geçmiştir. Sadece bir yüzeyi üzerinde kalıntı halinde kabuk bulunan bu iki yüzeyle aletin bir yüzeyi dışbükey, diğeri ise geniş yonga çıkarımlarının yapıldığı düz bir çekirdek yüzeyi şeklindedir. Kenarları dışbükey ve simetrik. Dip kısmı dışbükey, ucu ise biraz kütlük gösterir. Kenar profilleri zikzak ve dalgalıdır (Fig. 4).

Bu mevkinin baraja yakın olan kısmında karayolunun sağında da Paleolitik yontmataş endüstri ile karşılaşmıştır. Yavaş yavaş barajın sularının yükseldiği bu yamaçtaki endüstri



Fig. 4. Honaz ilçesi 2. buluntu alanı, iki yüzeyle alet

grubunun içinde iki yüzeyle bir alet bulunmaktadır. 91x64x35 mm boyutlarındaki alet tek yüzey üzerinde kalıntı halde kabuk taşımaktadır. İki yüzey de dışbükeylik gösterir. Asimetrik olan kenarlarından biri dışbükey diğeri düzdür. Profiller S ve dalgalıdır. Dibi dışbükey, ucu sivridir.

Karayolu ile birbirinden ayrılan bu buluntu alanlarındaki iki yüzeylelerin biçimlendirilmelerinde doğrudan vurma tekniği kullanılmıştır. Karayolunun solundaki araziden ele geçen iki yüzeyle aletin kenarlarında az da olsa sonradan bir düzenleme olmuştur ancak yine sert vurgaç izleri taşır.

Şekilsiz yonga çekirdekleri, *levallois* çekirdekler, *clacton* iri yongalar, taşmalıkları *clacton* yonga olan çentikli ve dişlemeli aletler ile *levallois* bir uç da endüstri grubu içinde yer alır. Kumtaşından şekillendirilmiş bir adet kıyıcı dışında yontmataş materyalin hammaddesi, yöreye özgü olan çörttür. Özellikle karayolunun altındaki arazide irili ufaklı yumrular şeklinde yontulmamış hammaddenin de çok fazla olduğu görülmüştür. Genel olarak bu endüstri Alt Paleolitik karakterler taşımaktadır.

Akbaş Baraj Bölgesi'nde iki yüzeyli alet içeren bir diğer buluntu yeri, karayolunun ayırdığı bu buluntu alanlarına yaklaşık 1,5 km mesafede dik ve dağlık bir orman arazisinde yer almaktadır. Oldukça zengin olan ve yine yerel çört ile az miktarda kızılımsı kahverengi çakmaktaşının hammadde olarak kullanıldığı yontmataş endüstri içinde 2 adet iki yüzeyli alet bulunmaktadır (Tablo 2). İkisinin hammaddesi de yerel çörttür.

No	Tip	Ölçüler (mm)	Yüzeyler	Kenarlar	Profiller	Uç-dip
1	İki yüzeyli	86x69x44	Dışbükey	Dışbükey	Dalgalı	Sivri
2	İki yüzeyli (Çekirdek biçimli)	80x72x46	Dışbükey-düz	Dışbükey-düz	Dalgalı	Dışbükey

**Tablo 2:** Honaz ilçesi 3.buluntu alanı iki yüzeyli aletlerinin morfolojik özellikleri

1 numaralı iki yüzeyli alet alışlagelmişin dışında ve bu bölgedekilerden farklı olarak eşkenar dörtgen bir forma sahiptir. Tek yüzeyinde kalıntı halde kabuk bulunmaktadır (Fig. 5)



**Fig. 5.** Honaz ilçesi 3. buluntu alanı, iki yüzeyli alet

2. aletin dip kısmı oldukça kalındır. Tek yüzeyde kalıntı halde kabuk bulunmaktadır. Çekirdek görünümündedir. İki kenarda da çok belirgin yapılmış biçimlendirmeye dayanarak çekirdek değil iki yüzeyli alet olarak tanımlanmıştır.

Bu alanın iki yüzeyli aletleri doğrudan vurma tekniği ile sert vurgaç kullanılarak yontulmuşlardır. İri yonga çıkarımlarıyla biçimlendirilmişlerdir.

İki yüzeyli aletlerle birlikte; kıyıcı ve kıyıcı aletler, kaba yonga çekirdekleri, *clacton*

yongalar, dişlemeli aletler ve teknolojik ürünler ele geçmiştir. *Levallois* teknolojiye ilişkin çekirdek ya da alet örnekleri yoktur. Endüstri genel olarak Alt Paleolitik karakterler taşımaktadır.

Akbaş Baraj Bölgesi'nde iki yüzeyle alet içeren son buluntu yeri bir öncekine yaklaşık 1 km mesafede ve daha güneydedir. Üç adet iki yüzeylelinin de (Tablo 3) içinde olduğu zengin yontmataş endüstri, tarımsal faaliyetlerde kullanılan bu arazide bulunmuştur. İki yüzeylelinin de dahil olmak üzere endüstriye ait tüm parçalar yerel çörtten yontulmuştur.

No	Tip	Ölçüler (mm)	Yüzeyler	Kenarlar	Profiller	Uç-dip
1	İki yüzeyle (Proto)	86x66x47	Dışbükey	Düz	Dalgalı-küt	Sivri-dışbükey
2	İki yüzeyle (Proto)	90x54x41	Dışbükey-düz	Dışbükey-düz	Dalgalı-küt	Sivri-dışbükey
3	İki yüzeyle (Proto)	100x68x53	Dışbükey	Dışbükey	Dalgalı-zikzak	Dışbükey

**Tablo 3:** Honaz ilçesi 4. buluntu alanı iki yüzeyle aletlerinin morfolojik özellikleri

Kıyıcı aletten iki yüzeyleye doğru geçişte tipik bir iki yüzeyleden önceki aşama olarak değerlendirilen ve proto-iki yüzeyle başlığı altında toplanan üç adet iki yüzeyle de genel formları ve biçimlendirilme şekillerine göre Bordes'in klasik olmayan iki yüzeyle için yerleştirdiği *Abbevillien* iki yüzeylelere (Bordes 1988: 91) benzemektedirler. Kaba ve kalın parçalardır. Az sayıdaki geniş ve derin yonga negatifleri sert vurgaçla çok özenli olmayan bir şekilde doğrudan yontulduklarını gösterir. 1 (Fig. 6a) ve 2 numaralı parçaların dip kısımları yontulmamış, doğal kabuklu haliyle bırakılmıştır. Ayrıca bir yüzeyleri üzerinde yüzeyin yarısı oranında, diğer yüzeylerinde ise kalıntı halde kabuk vardır. Üçüncü parçada ise tek yüzeyde yüzeyin yarısına yakın oranda kabuk kalıntısı bulunur (Fig. 6b).

Buradaki iki yüzeylelere; kıyıcı ve kıyıcı aletler, kaba yonga çekirdekleri, *clacton* yongalar, çentikli ve dişlemeli aletler ile teknolojik ürünler eşlik etmektedir. Arazide bol miktarda yontulmamış hammadde de



**Fig. 6.** Honaz ilçesi 4. buluntu alanı, proto-iki yüzeyle aletler

gözlenmiştir. *Levallois* teknolojiye ilişkin örnekler burada da yoktur. Endüstri genel olarak Alt Paleolitik karakterler taşımaktadır.

Honaz ilçesi sınırları içinde ele geçmiş olan son iki yüzeyle alet ise tekil bir buluntudur. Aydınlar Akbaş Baraj Bölgesi'ndeki bir önceki buluntu alanının yaklaşık 3,5 km kuzeyinde Aşağı Dağdere ve Yukarı Dağdere Mahalleleri arasında yer alan bir tarladan ele geçmiştir. 68x43x21 mm ölçülerine sahip aletin hammaddesi daha önceki buluntu alanlarında yoğun olarak kullanılan yerel çörttür. Genel özellikleri Su Deresi mevkisinde Alt ya da Orta Paleolitik içine net olarak yerleştirilmeyen küçük iki yüzeyle alete benzemektedir. Yonga bir taşımalık üzerine biçimlendirilmiş kısmi bir iki yüzeyledir. Kenarları dışbükey olan bu aletin farklı olarak distal ve proximal kısımları uçlu bir bitiş göstermektedir (Fig. 7). Yakın çevredeki tek buluntu yine aynı hammaddeye sahip, taşımılığı küçük bir yonga olan dişlemeli alettir.



**Fig. 7.** Honaz ilçesi 5. buluntu alanı, kısmi iki yüzeyle alet

## Buldan İlçesi

Denizli'nin kuzeybatı sınırında üç yanı dağlarla çevrili olan Buldan ilçesi, engebeli bir araziye sahiptir. İlçenin batısında Kaşıkçı ve Yeniçam mahalleleri arasında yer alan ve Boyunduruk mevkisi olarak adlandırılan arazide Paleolitik yontmataş buluntular ele geçmiştir. Bu arazide engebeleri gidererek tarla oluşturmak amacıyla üst yüzey toprağı oldukça derin bir şekilde kazılarak kaldırılmıştır. Bu işlem sonrası günışığına çıkan yontmataş materyal çevreye dağılmıştır. Tarlaya sınır olan ve yöneşen iki kenar boyunca yer yer 1,5-2 metreye ulaşan kesitler oluşmuştur. Bu kesitlerde birkaç yontmataş materyal gömülü olarak bulunmuştur. Tarla açma işlemi gerçekleşmeseydi bu materyale olasılıkla ulaşılamayacaktı. Bu tarlaya komşu olan ve kazılmamış arazilerde hiçbir yontmataş buluntunun olmaması ise bu durumun bir göstergesidir.

Alt Paleolitik Dönemi niteler görünen ve kuvarsit olan bir örnek dışında tamamen kuvars olan yontmataş endüstrinin içinde dört adet iki yüzeyle varlığı görülmüştür (Tablo 4). Kuvars, bu bölgede çok bulunan bir hammaddedir.

No	Tip	Ölçüler (mm)	Yüzeyler	Kenarlar	Profiller	Uç-dip
1	İki yüzeyle	131x81x44	Dışbükey	Düz	Zikzak-dalgalı	Sivri-düz
2	İki yüzeyle	82x58x29	Dışbükey-düz	İçbükey	Dalgalı-zikzak	Sivri-dışbükey
3	İki yüzeyle	70x61x30	Dışbükey	Dışbükey	Dalgalı-zikzak	Dışbükey
4	Nacak	91x63x33	Dışbükey-düz	Düz-dışbükey	Dalgalı	Dışbükey

**Tablo 4:** Buldan ilçesi iki yüzeyle aletlerinin morfolojik özellikleri



Fig. 8. Buldan ilçesi iki yüzeyli alet

1 numaralı asimetrik formdaki iki yüzeyli aletin iki yüzeyi de iri çıkarımlarla şekillendirilmiştir. Kenarlarda daha detaylı düzenlemeye yönelik küçük çıkarım izleri yoktur. Bir yüzeyinde kalıntı halinde hamyüz bulunmaktadır (Fig. 8). İki yüzeyli alet ile nacak arasında bir görünüm sunan bu form “*Biface à biseau oblique*” olarak tanımlanan aletlerle (Brezillon 1971: 156) benzerlik göstermektedir.

Küçük bir *Micoquien* iki yüzeyli olarak tanımlanabilecek 2 numaralı aletin kenarları ince düzeltilemlerle uç kısma doğru sivriltilmiştir. Dip kısmına da çok özenli bir şekilde dışbükeylik verilmiştir. Hamyüz kalıntısı taşımayan yüzeylerinden birinin tümüyle şekillendirilmesine karşın diğer yüzey çok kısmi bir düzeltileme gösterir. Bu durum ise alete atıpk bir görüntü vermiştir. Hammadde kuvars olduğundan dolayı tam anlaşılmasına rağmen kısmi düzeltilemenin yapıldığı yüzeyin yonga içyüzü olma olasılığı da bulunmaktadır (Fig. 9a).

3 numaralı alet bir önceki alete boyut ve form olarak benzemekle birlikte, uç kısmı sivri bir bitiş göstermemekte, küt bir şekilde bitmektedir. Parçanın iki kenarında uç kısmına yakın birbirine paralel iki omuzla ileriye doğru çıkmış gaga bir ağız oluşturulmuştur. Omuz girintilerinden biri düzeltilemlerle, diğeri clactonien çontukla yapılmıştır. Hamyüz kalıntısı içermeyen parça çok özenli biçimlendirilmiştir ve kenarları simetrik (Fig. 9b).

4 numaralı son iki yüzeyli ise hafif dışbükey kesici bir ağza sahip olan nacaktır. Biçimlendirme çıkarımları bir yüzeyde daha yoğun diğer yüzeyde ise daha azdır. Çıkarımların az olduğu bu yüzey, yonga içyüzüne de benzemektedir. Ancak hem hammadde kuvars olduğu için hem de alınan çıkarımların olası yonga iç yüzeyini kaldırmasından dolayı tam anlaşılabilir değildir. Boyut olarak Honaz'da bulunan nacaklardan daha küçüktür.

Yontmataş endüstri grubu içinde çok yüzeyli, kıyıcı alet, *levallois* olan ya da olmayan çekirdekler, *clacton* yongalar ve genellikle *clacton* yonga üzerine şekillendirilmiş düzeltilemler ve dişlemeli aletler bulunmaktadır. Alet grubu içindeki bir delicinin ise hammaddesi kuvars olmasına rağmen düzenlemesi çok belirgindir.

Buldan'daki 1 ve 4 numaralı iki yüzeyliler doğrudan vurma tekniği ile sert vurgaç



Fig. 9. Buldan ilçesi iki yüzeyli aletler

kullanılarak yontulmuşlardır. İri yonga çıkarımlarıyla biçimlendirilmişlerdir. 2 ve 3 numaralı iki yüzeylilerin kenarlarında daha özenli bir biçimlendirme vardır. Ancak yumuşak vurgaç kullanımından bahsetmek pek mümkün değildir.

## Güney İlçesi

Denizli'nin kuzeyinde yer alan ilçelerden biri olan Güney, yer yer dağlık ve plato niteliğinde, kısmi olarak ormanlar ile kaplıdır. Kuvars burada da tüm arazilerde varlığını gösterir. Özellikle Adıgüzeller Barajı'nı çevreleyen teraslarda hem kesitler içinde tabakalar halinde hem de çevreye dağılmış irili ufaklı bloklar şeklinde çok yoğundur.

Güney ilçesindeki ilk buluntu alanı, ilçenin batısında Aydoğdu Mahallesi'ne ait bir arazide yer almaktadır. Yontmataş endüstri grubu içinde 72x60x39 mm ölçülerinde, hammaddesi kuvars olan bir adet iki yüzeyli alet bulunmaktadır. Yüzeylerinden biri düz diğeri dışbükeydir. Çok sayıda çıkarımla biçimlendirilmiş olan dışbükey yüzeyde ve sağ kenarda

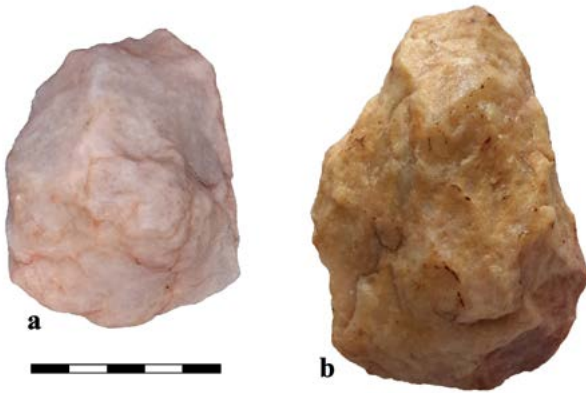


Fig. 10. Güney İlçesi iki yüzeyli aletler

kalıntı halinde hamyüz bulunmaktadır. Düz olan yüzey ise daha kısmi çıkarım içerir. Kısmi düzeltilemenin yapıldığı bu yüzey bir yonga içyüzü görünümündedir. Kısmi iki yüzeylinin dip kısmı dışbükey, uç kısmı ise Buldan'daki 1 numaralı iki yüzeyli alet gibi "Biface à biseau oblique" formlara benzer eğik bir uç bitimi göstermektedir. Kenar profillerinin biri dalgalı diğeri düzensizdir (Fig. 10a).

Alt Paleolitik yontmataş grup içinde yonga çekirdekleri, kısmi düzeltili kalın yonga ve kıyıcı formlu parçalar da bulunmaktadır.

Güney ilçesinin kuzeyindeki diğer buluntu alanı Ortaçesme Mahallesi'nde yer almaktadır. Kocagöl mevkisindeki bir arazide Alt Paleolitik dönemi karakterize eden yontmataş grup içinde hammaddesi kuvars olan 1 adet iki yüzeyli alet de vardır (Fig. 10b). 105x72x49 mm ölçülerindedir. Yüzeyde yuvarlanarak aşınmaya bağlı olarak iki yüzeyde ve kenarlarında çıkarım negatiflerindeki keskinlikler kaybolmuş olsa da çok sayıda çıkarımla yapılmış şekillendirme izleri belirgindir. İki yüzey de dışbükeydir. Tek yüzeyde kalıntı halinde hamyüz bulunur. Ayrıca uç kısmında kullanıma dayalı ezilmeler çok net görülebilmektedir. Dip kısmına çok özenli bir şekilde dışbükeylik verilmiştir. Asimetrik formdaki parçanın kenarları dışbükeydir. Kenar profillerine bakıldığında biri geniş zikzaklı, diğeri düzensizdir.

İki yüzeyli alet haricinde; *levallois* olan ve olmayan yonga çekirdekleri, kıyıcı aletler ile çok yüzeyli parçaların dikkat çektiği endüstri grubunun çok geniş bir alana yayıldığı



görülmüştür. Kocagöl mevki buluntu grubu kireçtaşı hammaddeden iki parça dışında kuvarstan oluşmuştur.

Güney ilçesi iki yüzeyle de doğrudan vurma tekniği ile sert vurgaç kullanılarak yontulmuşlardır. Kenarlarında daha özenli bir biçimlendirme vardır. Ancak Buldan’daki örnekler de olduğu gibi yumuşak vurgaç kullanımından bahsetmek pek mümkün değildir.

## Acıpayam İlçesi

Ege Bölgesi’nden Akdeniz Bölgesi’ne geçiş noktasında bulunan Acıpayam ilçesi toprakları dağlarla çevrili bir çöküntü alanında yer almaktadır. Bu bölgede saptanan Paleolitik yontmataş buluntu alanları içinde en zengin materyale sahip olan Akalan Baraj Bölgesi ve Alaattin Gölet Bölgesi’nde toplam on iki adet iki yüzeyle alet bulunmuştur.

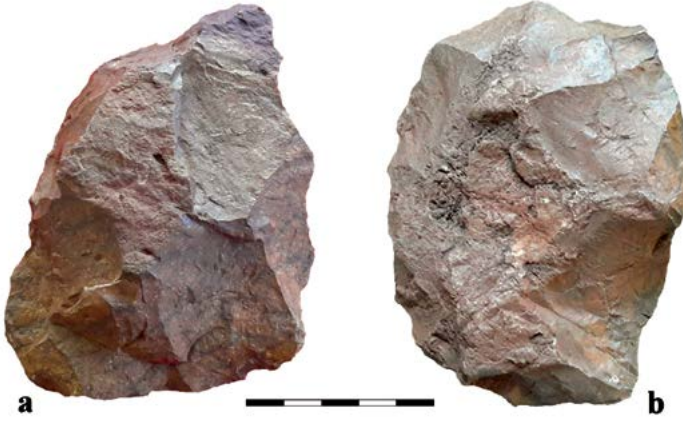
Akalan Baraj Bölgesi, ilçenin orta kısmında merkeze yakın konumdadır. Bu bölgedeki ilk buluntu alanı Mevlütler Mahallesi’nden Akalan Mahallesi’ne inen yolun sağ tarafında barajın üzerindeki tepelik ve ormanlık bir arazidir. Paleolitik yontmataş endüstriye ait buluntular tepelik arazide yoğunlaşmakla birlikte yamaçlardan aşağıya doğru geniş bir alana yayılmışlardır. Endüstrinin büyük kısmını oluşturan hammadde (çört), Honaz İlçesi, Aydınlar Mahallesi, Akbaş Baraj Bölgesi’ndekilerle aynı yapıdadır. Bu hammaddeden yontulan dört adet iki yüzeyle alet tanımlanmıştır (Tablo 5).

No	Tip	Ölçüler (mm)	Yüzeyler	Kenarlar	Profiller	Uç-dip
1	İki yüzeyle	108x73x46	Dışbükey	Düz-dışbükey	Dalgali-zikzak	Sivri-dışbükey
2	İki yüzeyle	92x78x41	Dışbükey-düz	Düz-dışbükey	Dalgali-zikzak	Dışbükey
3	İki yüzeyle (Proto)	122x77x65	Dışbükey	Düz-dışbükey	Dalgali-düzensiz	Dışbükey
4	İki yüzeyle (Proto)	88x78x39	Dışbükey	Dışbükey	Dalgali-zikzak	Sivri-Dışbükey

**Tablo 5:** Acıpayam ilçesi, Akalan Baraj Bölgesi 1. buluntu alanı iki yüzeyle aletlerinin morfolojik özellikleri

İki yüzeylelerin hepsi de asimetrik kenarlara sahiptir. 1 numaralı (Fig. 11a) ve 2 numaralı olanlar tek yüzeylerinde kalıntı halinde, proto-iki yüzeyle olarak değerlendirilen 3 ve 4 numaralı örnekler ise her iki yüzeylerinde de yüzeyin yarısından az oranda kabuk taşımaktadır.

Bu buluntu alanından Akalan Mahallesi’ne inen yol üzerinde Bağbaşı ya da Yakallar olarak bilinen ormanlık arazide yine çok geniş bir alana yayılmış durumda Paleolitik yontmataş endüstri saptanmıştır. Bir önceki buluntu alanında olduğu gibi burada da daha yüksekte bulunan bir konaklama alanına ait olabilecek yontmataş endüstrinin yamaçlardan aşağılara doğru akmış olduğu söylenebilir. Endüstrinin içinde iki adet iki yüzeyle alet bulunmaktadır (Tablo 6).



**Fig. 11.** *Acıpayam ilçesi, Akalan Baraj Bölgesi iki yüzeyli aletler*

No	Tip	Ölçüler (mm)	Yüzeyler	Kenarlar	Profiller	Uç-dip
1	İki yüzeyli (Proto)	100x65x32	Dışbükey	Dışbükey-düz	Dalgali	Dışbükey
2	İki yüzeyli (Proto)	66x61x32	Dışbükey-düz	Dışbükey	Dalgali	Düz-dışbükey

**Tablo 6:** *Acıpayam ilçesi, Akalan Baraj Bölgesi 2. buluntu alanı iki yüzeyli aletlerinin morfolojileri*

Asimetrik formdaki proto-iki yüzeylilerin hammaddeleri yerel çörttür. Her iki yüzeylerinde de yüzeyin yarısından az oranda kabuk kalıntısı bulunmaktadır.

Akalan Baraj Bölgesi'nde iki yüzeyli alet ele geçen son buluntu alanı ise Bağbaşı/Yakkallar olarak adlandırılan arazinin altındaki tali yolun diğer kısmındaki arazidir. Piynarlık mevki olarak bilinen arazide, Paleolitik yontmataş endüstri çok yoğundur. Bu endüstri ve hammaddeler yine çok geniş, ancak önceki buluntu alanlarının aksine düz bir makilik alana yayılmış haldedir. İçlerinde üç adet iki yüzeyli aletin de (Tablo 7) olduğu yontmataş endüstrinin tekno-tipolojik özellikleri ve hammaddesi, öncekilerle birebir örtüşmektedir.

No	Tip	Ölçüler (mm)	Yüzeyler	Kenarlar	Profiller	Uç-dip
1	İki yüzeyli (Çekirdek biçimli)	106x81x49	Dışbükey-düz	Dışbükey	Dalgali	Dışbükey
2	İki yüzeyli (Proto)	98x78x41	Dışbükey	Dışbükey-düz	Dalgali-küt	Sivri-dışbükey
3	İki yüzeyli (Proto)	66x62x43	Dışbükey	Dışbükey-düz	Dalgali	Sivri-dışbükey

**Tablo 7:** *Acıpayam ilçesi, Akalan Baraj Bölgesi 3. buluntu alanı iki yüzeyli aletlerinin morfolojik özellikleri*

Asimetrik formdaki iki yüzeylilerin hammaddeleri yerel çörttür. 1 numaralı aletin (Fig. 11b) her iki yüzeyinde de yüzeyin yarısından az oranda, 2 ve 3 numaralı aletlerin ise her iki

yüzeylerinde de yüzeyin yarısı oranında kabuk bulunmaktadır.

Akalan Baraj Bölgesi iki yüzeylelerinin biçimlendirilmesinde doğrudan vurma tekniği kullanılmıştır. Aletlerin üzerlerinde sert vurgaç izlerine bağlı derin negatif izler belirgindir. Az sayıda çıkarımla şekillendirilmişlerdir.

Akalan Baraj Bölgesi'ndeki üç buluntu alanında iki yüzeyle aletlere eşlik eden en baskın grup yine kıyıcı ve kıyıcı aletlerdir. Ayrıca iri kesici aletler, içlerinde *levallois* olanların da bulunduğu hazırlanmış ve hazırlanmamış yonga çekirdekleri, *clacton* yongalar ve az miktarda düzeltili aletle, irili ufaklı çok sayıda yonga (üst yüzeylerinde kabuk kalıntısı taşıyanların bir kısmı kıyıcı ve kıyıcı aletleri şekillendirmek amacıyla çıkarılmış olabilir) bulunmaktadır. Farklı olarak Bağbaşı/Yakallar'da iki adet *quina* tip kenar kazıyıcı yer almaktadır. Buluntu alanlarının hepsinde de bol miktarda yontulmamış hammaddenin varlığı gözlenmiştir.

Acıpayam ilçesinde iki yüzeyle aletleri de içeren Paleolitik yontmataş endüstriye ilişkin örneklerin saptandığı son buluntu alanı ise ilçe merkezinin kuzeybatısında Alaattin Mahallesi'ndeki gölet bölgesinde yer almaktadır. Akalan Baraj Bölgesi'nin kuzey batısında, yaklaşık 11 km mesafededir. Alaattin Mahallesi'nin batısındaki Tavas-Kızılca'ya sınır olan bu bölgede aynı güzergâh üzerinde birbirlerine yakın mesafelerde buluntu alanları tespit edilmiştir. Gölet alanından başlayarak batıya doğru numaralandırılan alanların sadece iki tanesinde iki yüzeyle aletler bulunmaktadır. Akalan Baraj Bölgesi buluntularıyla karşılaştırıldıklarında sadece hammaddede biraz daha çeşitlilik olduğu görülür. Yerel çörtler yine yontulmak için en fazla tercih edilen gruptur. Farklı kalitede çakmaktaşılarının yanı sıra kuvarsitinde hammadde olarak kullanıldığı görülür. Tavas-Kızılca'ya giden yolun solundaki ilk buluntu alanında iki adet iki yüzeyle alet saptanmıştır (Tablo 8).

No	Tip	Ölçüler (mm)	Yüzeyler	Kenarlar	Profiller	Uç-dip
1	İki yüzeyle	97x73x57	Dışbükey	Düz-dışbükey	Dalgali-düzensiz	Sivri-dışbükey
2	İki yüzeyle (Proto)	78x66x34	Dışbükey	Dışbükey-düz	Dalgali-zikzak	Sivri-dışbükey

**Tablo 8:** Acıpayam ilçesi, Alaattin Gölet Bölgesi 1. buluntu alanı iki yüzeyle aletlerinin morfolojisi

Hammaddeleri yerel çörttür. 1 numaralı aletin tek yüzeyinde yüzeyin yarısı oranında, 2 numaralı aletin ise her iki yüzeyinde de yüzeyin yarısı oranında kabuk kalıntısı bulunmaktadır. Doğrudan vurma tekniği kullanılarak sert vurgaçla yontulmuşlardır.

Bu alanda iki yüzeyle alet haricinde kıyıcı, kıyıcı aletler, hazırlanmış ve hazırlanmamış yonga çekirdekleri, *clacton* özellikte olan ve olmayan yongalar ile az miktarda düzeltili alet de bulunmaktadır. Aletler arasındaki bir uç, tipik bir *levallois* uç olması ve hammaddesi ile farklılık gösterir. Kaliteli bir çakmaktaşıdan yontulmuştur.

İki yüzeyle alet içeren diğer alan göletin hemen üzerindeki düzlükte yer alır. Buradaki iki yüzeyle aletin (Fig. 12) hammaddesi kuvarsittir. Ölçüleri 112x83x41 mm'dir. Yuvarlanarak



**Fig. 12.** *Acıpayam ilçesi, Alaattin Gölet Bölgesi, iki yüzeyli alet*

aşınmaya bağlı olarak iki yüzeyde ve kenarlarda çıkarım negatiflerindeki keskinlikler kaybolmuş olsa da çok sayıda çıkarımla şekillendirildiği belirgindir. Doğrudan vurma tekniği kullanılarak sert vurgaçla yontulmuştur. Yüzeylerden biri dışbükey, diğeri düzdür. Tek yüzeyde kalıntı halde hamyüz bulunur. Kenarlardan biri düz diğeri dışbükeydir. Kenar profillerine bakıldığında biri geniş zikzaklı, diğeri düzdür.

Kıyıcı ve kıyıcı aletler, hazırlanmamış çekirdekler, az sayıda düzelteli alet ve yongalardan oluşan buluntu yoğunluğu, bir önceki buluntu alanındakilere ve özellikle de Akalan Baraj Bölgesi'ndekilere oranla oldukça düşük olmasına rağmen aynı tekno-tipolojik yapı söz konusudur.

## Tartışma ve Sonuç

Denizli ilinde gerçekleştirilen yüzey araştırmaları sonucunda ulaşılan yontmataş materyaller, bu bölgenin bugüne kadar bilinen ilk Paleolitik kültürel bulgularını oluşturmaktadır. İki yüzeyli aletler de içeren buluntu alanları arasındaki en uzak mesafe yaklaşık 94 km'dir. Mesafe uzaklıklarına ve hammadde farklılıklarına rağmen yontmataş endüstrilerdeki tekno-tipolojik görünüm temelde aynıdır. Endüstrilerin özelliklerine ve yoğunluğuna bakılarak Paleolitik Çağ'ın erken aşamalarında bu bölgede yoğun bir insan hareketliliği olduğunu söylemek yanlış olmayacaktır. Ancak, "Paleolitik Çağ'ın kesin olarak hangi tarihsel sürecidir" sorusunu cevaplamak mümkün görünmemektedir.

Yontmataş endüstriler içinde yer alan iki yüzeyli aletler genellikle Bordes'in klasik olmayan iki yüzeyliler sınıfına yerleştirilebilecek tiplerden oluşur (Bordes 1988: 89-92). Bir genelleme yapılacak olursa çoğunluğu asimetrik kenarlar içerir. Oldukça kalın parçalarıdır. Sağ ve sol kenar profilleri birbirinden farklıdır. Derin ve büyük yonga çıkarımları taş vurgaçla doğrudan yongalamayı işaret eder. Sert vurgaç izlerine bağlı derin negatif izler

belirgindir. Birçoğunun en azından bir yüzeyleri çekirdek formu yansıtır. Sonradan yumuşak vurgaçla kenar biçimlendirilmesi yapılmamıştır. Bazı iki yüzeylilerde kenarlarda diğerlerine oranla daha özenli bir biçimlendirme bulunmakla birlikte yumuşak vurgaç tekniğine uygun görünmemektedir.

MOD 2 teknolojisinin fosil direktörü olan iki yüzeyli aletler, yontuk çakıl kültürünün ilk aleti olan kıyıcıların evrimindeki son noktayı oluştururlar. Denizli iki yüzeylileri, yontuk çakılların çok olduğu gruplar içinden ele geçmişlerdir. Özellikle buluntu yoğunluğunun daha fazla olduğu Acıpayam'daki alanlarda kıyıcı ve iki yüzeyli arasındaki tüm formları (kıyıcı- kıyıcı alet- proto iki yüzeyli- iki yüzeyli) görerek kıyıcıdan iki yüzeyliye doğru tekniğin evrimini izlemek olanaklıdır. Buradaki sorun bu evrimin Paleolitik Çağ'ın ilk zamanlarında gerçekleşen evrim mi, yoksa bu bölgeye özgü olarak daha geç bir dönemde gerçekleşen bir evrim mi olduğudur. Kıyıcıdan iki yüzeyli alete geçişteki zincirin son halkası olarak klasik bir form altında değerlendirilebilecek, simetrik kenarlı, ince profilli, kenarları yumuşak vurgaçla özenlice biçimlendirilmiş olan ve Orta *Acheuléen*den itibaren görüldüğü bilinen iki yüzeyli aletlere Denizli'de hiçbir buluntu alanında rastlanmamıştır. Söz konusu iki yüzeyli aletlerin çok sayıdaki örneği, özellikle Doğu Anadolu Bölgesi'nin Geç *Acheuléen* (Baykara 2018), Güneydoğu Anadolu Bölgesi'nin ise Orta ve Üst *Acheuléen*e bağlanan (Taşkiran 2008, 2018; Yalçinkaya *et al.* 2010) yontmataş endüstrileri içinde varlıklarını göstermektedirler.

Denizli iki yüzeyli aletlerinin çok gelişkin olmayan tekno-tipolojik özellikleri ile bir değerlendirme yapılacak olursa, oldukça arkaik görünümlü bu endüstrileri *Acheuléen* kültürün en eski evrelerine bağlamak teorik olarak yanlış olmayacaktır. Bordes'un *Abbevillien* iki yüzeyli olarak sınıflandırdığı formların çok güzel örneklerinin varlığı bu durumu destekleyecektir. Niğde Kaletpe Deresi 3'te; iki yüzeyli, kıyıcı alet, nacak ve çok yüzeyli parçaların (*pièce polyédrique*) stratigrafik yapı içinde varlıkları bilinmektedir. Söz konusu grubun tarihlendirme çalışmaları ile *Acheuléen* kültüre bağlanması (Slimak *et al.* 2007) ise okları yine *Acheuléen* çevirecektir. Türkiye'de *Acheuléen* kültüre ait materyal bulguların çok olmasına rağmen bu kültürün yapımcıları olan *Homo erectus*lara ait kafatası parçasına Denizli'de (Lebatard *et al.* 2014), Honaz'daki yontmataş buluntu alanlarına çok yakın mesafede ulaşılmış olması ise artık bu bölgede *Acheuléen* kültürün varlığını sorgulamanın bile anlamsızlığını gündeme getirecektir. Ancak Honaz'da Aydınlar Akbaş Baraj Bölgesi'nin güneyindeki Su Deresi mevkinde *Mousterien* kültürün tipik bazı formlarının, söz konusu arkaik endüstri ile birlikte bulunması, Acıpayam'da Akalan Baraj Bölgesi'nde Bağbaşı/Yakallar buluntu alanında yine arkaik görünümlü endüstriyle birlikte *quina* kazıyıcıların olması gibi örnekler farklı soruları akla getirecektir. Çünkü *Mousterien* kültürün farklı evrelerini yansıtan bu örnekler stratigrafik yapı içinde Karain Mağarası'nın (Antalya) Orta Paleolitik seviyelerinden bilinmekte (Yalçinkaya - Özçelik 2012; Yalçinkaya *et al.* 2007; Özçelik 2011; Kartal 2011) ve *Neandertal* insana atfedilmektedir.

*Levallois* teknolojiye ilişkin çekirdek ya da taşmalıkların Denizli'de iki yüzeyli alet içeren birçok buluntu yerinde tipik örnekleri vardır. Orta *Acheuléen* den itibaren görülmeye

başlanan ve *Moustérien* kültürde yoğun olarak kullanılan bir teknik olan *Levallois* tekniğin varlığı ise buluntuların zamansal boyutunda radikal bir farklılık oluşturmamakla birlikte, *Acheuléen*'in daha erken süreçlerine inilmesini engelleyecektir.

Sunulan bilgiler ışığında Denizli'de iki yüzeyle aletlerin de ele geçtiği buluntu alanlarının hangi dönemlerde, hangi insanlar tarafından kullanılmış olduğu sorusu aşağıda sıralanan farklı olasılıklar dahilinde cevaplanmaya çalışılabilir:

Daha arkaik endüstriler *Homo erectus* insanına atfedilebilir. Bu endüstrilerin benzer örneklerinin Kaletepe Deresi 3'te stratigrafik yapı içinde *Acheuléene* tarihlenmiş olması bu öneriyi destekler. Denizli iki yüzeylelerinin daha arkaik görüntüsü dikkate alınarak Kaletepe *Acheuléen*'inden daha eski bir *Acheuléen*'den bahsetmek de mümkün olabilir. *Homo erectus* insanına ait kafatası parçasının bu coğrafyada ortaya çıkarılmış olması ise bu öneriyi destekler.

*Moustérien* özellikler gösteren alet ve çekirdeklerin varlığı ise *Homo erectus*lardan sonra *Neandertaller* ya da daha başka insan gruplarının bu alanların bazılarını tekrar kullanmış olabileceklerini düşünmeye olanak verir. Su deresi (Honaz) mevkinde farklı hammadde kullanımı ve yontmataş materyallerin patinalaşma oranlarına göre daha net gözlenebilen Alt ve Orta Paleolitik tekno-tipolojik ayırım bu görüşü destekler.

Son olarak da bu endüstriler tümüyle Orta Paleolitik bir süreç içine yerleştirilebilir. Yontuk çakıl teknolojisinin hakim olduğu Orta Paleolitik endüstriler bilinmektedir. Bu olasılık dikkate alınırsa bu bölgede, Türkiye'de bugüne dek stratigrafik olarak sunulmuş Orta Paleolitikten çok farklı bir tekno-tipolojik yapının söz konusu olduğunu belirtmek gerekecektir.

Ege Bölgesi'nde, Uşak Sürmecik açık hava yerleşiminde bulunan yontmataş materyaller (Söyler *et al.* 2018, 2019; Taşkıran *et al.* 2021; Karahan 2020) içinde Denizli'dekilere benzer formlar bulunmaktadır. Özellikle yontuk çakıl endüstrisine ait çok sayıda örnek vardır. Denizli iki yüzeylelerinden daha gelişmiş bir teknolojiyi yansıtmakla beraber iki yüzeyle aletler de oldukça fazladır (Erdem 2020). Orta Paleolitik dönemin farklı kültürel aşamalarını yansıtan zengin bir endüstri söz konusudur. Sıkıntılı olan durum ise yerleşim yeri tahrip olduğu için bu endüstrinin stratigrafik bir yapı içinde ortaya çıkmamış, tarihlendirme çalışmalarının henüz yapılamamış olmasıdır. Dolayısıyla Denizli'deki benzer kültürel öğeleri, bu yerleşimin bir kültürel aşaması ile doğrudan ilişkilendirmek mümkün görünmemektedir.

İki yüzeyle aletlerin zengin olduğu bir yerleşim olan Sürmecik dışında, Ege Bölgesi'ndeki diğer buluntu alanlarındaki iki yüzeyleler, tesadüfi şekilde ya da araştırmalar sırasında ele geçen tekil buluntular şeklindedir (Çilingiroğlu *et al.* 2016; Kansu 1963, 1969; Taşkıran - Taşkıran 2011). Dolayısıyla da bu bölgenin iki yüzeyle alet geleneğinin kronolojik görünümü konusunda bütünlük sunan bir bilgi vermezler.

Sonuç olarak Ege Bölgesi'nde farklı tarihlendirme çalışmalarını mümkün kılacak stratigrafik konumda bir Paleolitik kazının gerekliliği gündeme gelmektedir. Böyle bir

çalışma, Denizli’dekiler gibi genellikle işlik/konaklama alanı görüntüsüyle çok sayıda yontmataş materyali bir arada sunan buluntu yerlerindeki başta iki yüzeyle aletler olmak üzere tüm endüstrinin bölgesel karşılaştırmalı değerlendirilmelerinin yapılmasına olanak sağlayacaktır. Böylelikle bu endüstriler tarihsel süreçte ait oldukları zaman aralıklarına yerleştirilebileceklerdir.

## **Teşekkür**

Denizli ili yüzey araştırması T.C. Kültür ve Turizm Bakanlığı, Kültür Varlıkları ve Müzeler Genel Müdürlüğü’nün izinleri ve Türk Tarih Kurumu’nun maddi destekleri ile gerçekleştirilmiştir. Bu kurumlar başta olmak üzere; Denizli İl Kültür Müdürlüğü’ne, Denizli Arkeoloji Müzesi Müdürlüğü’ne, Honaz ve Acıpayam Belediyelerine, arazi çalışmalarına katılan Bakanlık temsilcilerimize ve ekip üyelerimize, ayrıca bu çalışmadaki değerli bilimsel katkılarından dolayı Prof. Dr. Harun Taşkiran’a teşekkürlerimizi sunarız.

## Kaynakça

**Baykara, İ. 2018**

“Gürgürbaba Tepesi Geç Acheulian Dönem El Baltalarının Teknolojik ve Tipolojik Açısından Tanımlanması”, Adnan Baysal (ed.), *Anadolu Arkeolojisinde Taş Aletler*, İstanbul: 69-99.

**Bordes, F. 1988**

*Typologie du Paleolithique ancien et Moyen*, Presses du CNRS, Paris.

**Breizillon, M. N. 1971**

*La Dénomination des Objets de Pierre Taillée*, Paris.

**Çilingiroğlu, Ç. - B. Dinçer - A. Uhri - C. Gürbıyık - İ. Baykara - C. Çakırlar, 2016**

“New Palaeolithic and Mesolithic Sites in the Eastern Aegean: the Karaburun Archaeological Survey Project”, *Project Gallery, Antiquity Publications*: 1-6.

**Erdem, İ.B. 2020**

*Sürmecik (Banaz-Uşak) Paleolitik Açık Hava Yerleşimi İki Yüzeyle Alet Teknolojisi*, Uşak Üniversitesi, Sosyal Bilimler Enstitüsü, Arkeoloji Anabilim Dalı, (Yayımlanmamış Yüksek Lisans Tezi), Uşak.

**Kansu, Ş. A. 1963**

“Ege (İzmir) Alt Paleolitikine Ait İlk Not.” *Belleten* 27.107: 485-490.

**-1969**

“İzmir Dolaylarında Bulunan İkinci Bir Alt Paleolitik Alete Ait Not.” *Belleten* 33.129: 79-80.

**Karahan, G. 2020**

“Batı Anadolu’da Levallois Tekniği: Sürmecik Paleolitik Açık Hava Yerleşimi Üzerinden Bir Değerlendirme”, *Anadolu/Anatolia* 46: 293-322.

**Kartal, G. 2011**

“Karain Mağarası B Gözü Orta Paleolitik Katlaşımının Teknolojik Analizi”, H. Taşkiran - M. Kartal - K. Özçelik - B. Kösem - G. Kartal (eds.), *Işın Yalçınkaya’ya Armağan*, Ankara: 133-152.

**Lebatard, A. - M. C. Alçiçek - P. Rochette - S. Khatib - A. Vialet - N. Boulbes - D.L. Bourlès - F. Demory - G. Guipert - S. Mayda - V. Titov - L. Vidal - H. de Lumley, 2014**

“Dating the Homo erectus bearing travertine from Kocabaş (Denizli, Turkey) at at least 1.1Ma.” *Earth and Planetary Science Letters* 390: 8-18.

**Özçelik, K. 2011**

“Le Paléolithique Supérieur de la Turquie. Essai de Synthèse”, *L’Anthropologie* 115.5: 600-609.

**-2017**

“Ege Bölgesi’nde Neandertal İnsanın İzleri/ Neanderthal traces in Aegean Region”, *DTCF Dergisi*, 57.1: 524-537.



**Özçelik, K. - G. Kartal - B. Fındık, 2016**

“Denizli İli Prehistorik Dönem Yüzey Arařtırması, 2014”, 33. *Arařtırma Sonuçları Toplantısı*, Erzurum, 11-15 Mayıs 2015, *Cilt 1*, Ankara: 377-396.

**Özçelik, K. - A. Viale - H. Bulut, 2017**

“Denizli İli Prehistorik Dönem Yüzey Arařtırması, 2015”, 34. *Arařtırma Sonuçları Toplantısı*, Edirne, 23-27 Mayıs 2016, *Cilt 1*, Edirne: 505-523.

**Özçelik, K. - H. Bulut, 2018**

“Denizli İli Prehistorik Dönem Yüzey Arařtırması, 2016”, 35. *Arařtırma Sonuçları Toplantısı*, Bursa, 22-26 Mayıs 2017, *Cilt 2*, Bursa: 85-98.

**Özçelik, K. - H. Bulut - E. Tunçel - E. Erbil - M. Mutlu, 2020**

“Denizli İli Prehistorik Dönem Yüzey Arařtırması, 2018”, 37. *Arařtırma Sonuçları Toplantısı*, Diyarbakır, 17-21 Haziran 2019, *Cilt 2*, Ankara: 401-414.

**Özçelik, K. - İ. Çiçek - N. Türkođlu - H. Bulut - E. Tunçel - E. Erbil, 2019**

“Denizli İli Prehistorik Dönem Yüzey Arařtırması, 2017”, 36. *Arařtırma Sonuçları Toplantısı*, Çanakkale, 7-11 Mayıs 2018, *Cilt 2*, Ankara: 377-390.

**Slimak, L. - S. Kuhn - N. Balkan-Atlı - D. Binder - M. Grenet - B. Dinçer, 2007**

“Kaletpe Deresi 3: De L’Acheuléen au Moustérien en Anatolie Centrale”, *Anatolia Antiqua XV*: 257-273.

**Söyler, ř. - H. Tařkırán - R.M. Czichon - K. Özçelik - S. Polat - M.A. Yılmaz - E. Erbil - M. Türker - D. Dađcı, 2018**

“Uřak Banaz Sürmecik Paleolitik Kazısı-2016”, 39. *Kazı Sonuçları Toplantısı*, Bursa, 22-26 Mayıs 2017, *Cilt 2*, Bursa: 381- 391.

**Söyler, ř. - H. Tařkırán - R.M. Czichon - K. Özçelik - Y. Aydın - E. Erbil - M. Türker, 2019**

“Uřak Banaz Sürmecik Paleolitik Kazısı-2017”, 40. *Kazı Sonuçları Toplantısı*, Çanakkale, 7-11 Mayıs 2018, *Cilt 2*, Ankara: 307-316.

**Tařkırán, H. 2008**

“Réflexions sur l’Acheuléen d’Anatolie (Thoughts about the Acheulean in Anatolia)”, *L’Anthropologie 112/1*: 140-152.

-2018

“The distribution of Acheulean culture and possible routes in Turkey”, *Comptes Rendus Palevol 17/1-2*: 99-106.

**Tařkırán, H. - Z. Tařkırán, 2011**

“İki Yüzyıli Aletlerin Anadolu’daki Dađılımlında Yeni Bir Nokta: Afyonkarahisar”, Harun Tařkırán - Metin Kartal - Kadriye Özçelik - Beray Kösem - Gizem Kartal (eds.), *Iřın Yalçınkaya’ya Armađan*, Ankara: 235-244.

**Tařkırán, H. - Y. Aydın - K. Özçelik - E. Erbil, 2021**

“A new discovery of neandertal settlements in Turkey: Sürmecik open-air campsite in western Anatolia”, *L’Anthropologie 125/1*: 1-13.

**Yalçınkaya, I. - K. Özçelik - M. Kartal - H. Tařkırán, 2010**

“Türkiye’de İki Yüzyıli Alet İçeren Kültürlerin Dađılımlı”, *Anadolu/Anatolia 35*: 15-38.

Kadriye ÖZÇELİK - Hande BULUT

**Yalçinkaya, I. - K. Özçelik, 2012**

“Karain Mağarası'nın Kültürel ve Çevresel Verileri Işığında Anadolu Orta Paleolitik'inin Değerlendirilmesi”, *Adalya XV*: 1-12.

**Yalçinkaya, I. - H. Taşkiran - M. Kartal - K. Özçelik - M.B. Kösem - G. Kartal, 2007**

“2005 Yılı Karain Mağarası Kazıları”, *28. Kazı Sonuçları Toplantısı, Çanakkale, 29 Mayıs - 2 Haziran, Cilt 1* Ankara: 539-558.