

YAŞAYAN ALEVİ KÜLTÜR VE İNANIŞLARI ÜZERİNE BİR ARAŞTIRMA (ONAR KÖYÜ ÖRNEĞİ)

Nesrin SİS¹

Mehmet Akif ÇEÇEN²

Özet

Son yıllarda Alevilik kavramı, Aleviliğin kökeni, problemleri, Alevi kültür ve inanışları gibi konular, çeşitli ortamlarda farklı sebeplerle gündeme gelmiştir. Tarihsel, dinsel, politik ve kültürel açılardan Alevi kimliği ve Alevilik üzerine yapılan yayınların sayısında bir artış görülse de Anadolu Aleviliği ve Alevi kültürü üzerine yapılacak çalışma ve araştırmalara olan ihtiyaç devam etmektedir. Sözlü gelenek üzerine oturmuş yaşayan Alevi kültür ve inanışlarını tespit etmeyi temel alan bu çalışma ile alanla ilgili araştırmalara katkıda bulunmak amaçlanmıştır. Bu amacı gerçekleştirmek için Malatya ili Arapgir İlçesine bağlı Onar köyü çalışma alanı olarak seçilmiştir. Yaşayan Alevi kültürü, inanç uygulamaları ve Alevi kültür ve inanışları ile ilgili farkındalıklar, Onar köyü örneklemini üzerinden betimlenmeye çalışılmıştır. Araştırmacılar tarafından geliştirilen ve demografik özellikleri; Alevi inançlarına ilişkin görüşleri, Alevilik inancına ilişkin uygulamaları, ibadetlere ilişkin uygulamaları, Aleviliğe ilişkin anlayış ve farkındalıkları yansıtmaya yönelik soruları içeren "Alevi Kültür ve İnanışları Anketi" kullanılmak suretiyle elde edilen veriler, SPSS 21,0 paket programı kullanılarak analiz edilmiştir. Çalışmanın sonunda elde edilen bulgularla ilgili sonuçlar ve genel bir değerlendirme yer almaktadır.

Anahtar Kavramlar: Alevi kültürü, Alevi inanışları, Onar köyü.

AN INVESTIGATION ON LIVING ALEVİ CULTURE AND BELIEFS (ONAR VILLAGE EXAMPLE)

Abstract

Recently, the concept, roots, problems, culture, belief of alevism and similar topics came into discussion due to various reasons in Turkey. Eventhough increasing studies on Anatolian Alevism and Alevism culture is recently reported in the aspect of history, religion, politics and culture, more studies on Anatolian Alevism and Alevi culture is stil needed.

The current study, that investigates Alevi culture and belief based on oral traditions, aims to contribute to the mentioned topics. For this reason, Onar village (in Arapgir district, in Malatya province) was selected as the investigation area. The recognition of living Alevi culture, belief practices and Alevi culture and belief was portrayed by utilizing Onar village practices. An "Alevi Culture and Beliefs Survey" that include questions to reflect "demographic properties", "Alevism related concepts and percepts", "Alevism related belief and practices" was developed by the investigator and the obtained data was evaluated by SPSS 21.0 software program. Finally, the evaluation of the results and a general discussion are given at the end of the study.

Keywords: Alevi culture, Alevi beliefs, Onar village.

¹ Doç. Dr., İnönü Üniversitesi, Eğitim Fakültesi, Türkçe Eğitimi Bölümü, nesrin.sis@inonu.edu.tr.

² Doç. Dr., İnönü Üniversitesi, Eğitim Fakültesi, Türkçe Eğitimi Bölümü, akifcecen@gmail.com.

Giriş

Alevilik olgusu ve Alevi kültürü, çeşitli sebeplerle son yıllarda Türkiye gündeminde güncel bir konu olarak yer almıştır. “Alevi kavramı, tam anlamıyla Ali’ye mensup, Ali soyundan gelenler için kullanılmaktadır. Oysa daha sonraki bir zamanda özel bir anlam ifade ederek Ali’yi seven, onun yolundan giden anlamıyla kullanılmaya başlanmıştır. Bu terim daha çok 19. yüzyıldan itibaren yaygın hâle gelmiştir.” (Taşğın 2009a: 28) Alevi inanç ve kültürüne ait unsurlar, tarih boyunca Anadolu kültürünün ayrılmaz bir parçası olmuştur. “Alevilik, esas itibarıyla Orta Asya’dan Balkanlara kadar uzanan geniş bir coğrafyanın ve 10. yüzyıldan günümüze kadar gelen uzun bir zaman boyutunun ürünüdür.” (Ocak 2009: 56)

Yakın zamanlarda Aleviliğin kökeni, tarihsel gelişimi, Alevi inancının temel kavramları, sembolleri, Aleviliğin sorunları, Alevi kültürü gibi konular farklı ortamlarda konuşulmuş, tartışılmış; bu konularla ilgili yayın ve araştırmaların sayısında –her ne kadar istenen seviyeye gelmese de- artış olmuştur. Alevi kültürü büyük çoğunlukta sözlü gelenek üzerindedir. Sözlü gelenek aynı zamanda Alevi kültürünün beslendiği kaynaklardan biridir. Ne var ki günümüzde modern kültürün etkisiyle çok hızlı bir gelişim ve değişim süreci yaşanmaktadır. Böyle bir süreçte Alevi kültürüne ait unsurların tespit edilip kayıt altına alınması ciddi bir ihtiyaç olarak görünmektedir. Bu çalışmanın amacı da Onar köyü örneği çerçevesinde, yaşayan Alevi kültürüne dair tespitler yapmak suretiyle alana katkıda bulunmaktır.

Yüzyıllardır Anadolu kültürünün canlı, etkin bir unsuru olan Alevi kültür ve inanışlarını, aktüel boyutlarıyla ele alıp incelemek maksadıyla yapılan bu araştırmanın, çalışma alanı Malatya ili Arapgir ilçesine bağlı olan Onar köyüdür. Köy, adını köyün kurucularından olan Şeyh Hasan Oner’den alır.

Bir Anadolu aydınlanmacısı, Alevilik öğretisinin uygulayıcısı, eğiticisi ve öğreticisi Şeyh Hasan, Orta Asya’dan Anadolu’ya göç eden, Oğuzların Bayat boyunun On-Er oymağından olup Türkistan’ın Yesi şehrinin Üç-Kurgan yöresinde doğmuştur. Şeyh Hasan 1204 yılında Konya’ya gelmiş, 1204-1212 yıllarında Muşar Kalesi Beyi olmuş, bu kaleye yakın Şeyh Hasan köyünü kurmuş ve 1224 yılında da Arapgir’e Şahna olarak atanmıştır. Onar köyünde bulunan Büyük Ocak Cemevi de 1224 yılında Şeyh Hasan tarafından yaptırılmıştır. Yaklaşık sekiz yüz yıllık bir tarihe sahip olan bu Cemevi; görgü cemi, Cuma cemi, ikrar ve musahiplik cemleri, Dâr ve Abdal Musa törenleri, adak kurbanları gibi çok amaçlı hizmetler vermiştir (Onarlı 2001).

Şeyh Hasan’ın kabri de köyün batısında bulunan ve köylülerce kutsal kabul edilip mumlar yakılan, adaklar adanan bu mezarlıkta yer almaktadır.

Mezarlık alanının değişik yerlerinde gömülü bulunan mezar taşlarında, birbirlerinden çok farklı biçimde işlenmiş taşlar olduğu gibi ortak özellikler taşıyanlar da görülmektedir. Mezarlıkta yazılı taş bulunmamakta ve hemen tümü aynı dönemlere rastlamaktadır. Taşların 4 tanesi çok farklı belki en eskileridir. Bunlardan birinin iki yüzüne karabasan, boyunduruk, üvendire gibi çiftçi; balta, kama ve baston gibi şeyh ve asker araçları işlenmiştir. Diğerinde ise stilize bir kadın başı, bir başkasında ise bir Türk boyu damgası bulunmaktadır. Anlaşıldığına göre buradaki mezar taşları Onar köyünün kurucularına, Arapgir yöresinin ilk Türk kolonistlerine aittir. Köylülerin bu mezarlığı kutsayarak korumaya almaları sayesinde günümüze kadar özgün olarak gelmiştir (Kaygusuz 1983: 11-12).



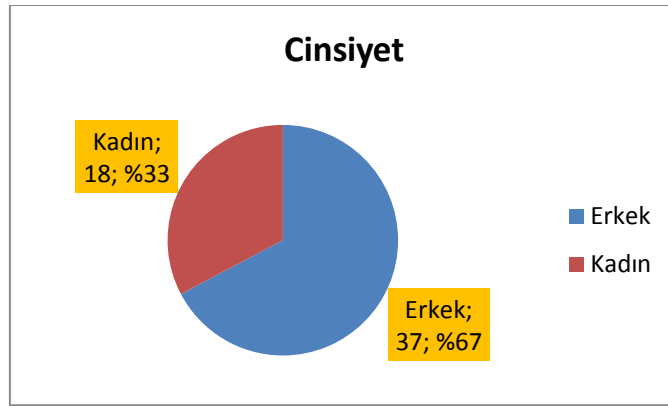
Çalışmaya konu olan Onar köyü, Arapgir ilçesinin 15 kilometre güney doğusundadır. Malatya'ya olan uzaklığı 100 kilometre civarındadır. Yaklaşık sekiz yüz yıllık Cem evine sahip olan köyde Alevi kültür ve inanışları "Onar Dede"nin manevi varlığının etkisi altında yaşamaya devam etmektedir.

Araştırmanın Yöntemi

Çalışma Grubuna Ait Bilgiler

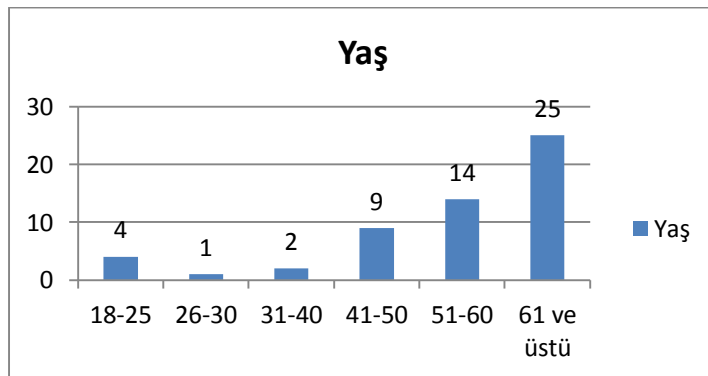
Bu çalışmada betimsel tarama yöntemi kullanılmıştır. Bu çalışmada Malatya ili Arapgir ilçesine bağlı Onar köyü sakinlerinin kişisel özellikleri ile Aleviliğe ilişkin inanç ve uygulamalar hakkındaki görüşleri betimlenmeye çalışılmıştır.

Araştırma grubunu amaçsal örnekleme yöntemi ile seçilen Malatya ili Arapgir ilçesine bağlı Onar köyü sakinleri oluşturmaktadır. Araştırma, uygulama sırasında köyde bulunup anketi doldurmayı kabul edenlerle sınırlıdır. 54'ü Türk, 1'i Zaza olmak üzere 55 kişiden oluşan çalışma grubuna ilişkin demografik özellikler aşağıda grafiklerle gösterilmiştir.



Grafik 1: Çalışma grubunun cinsiyete göre dağılımı

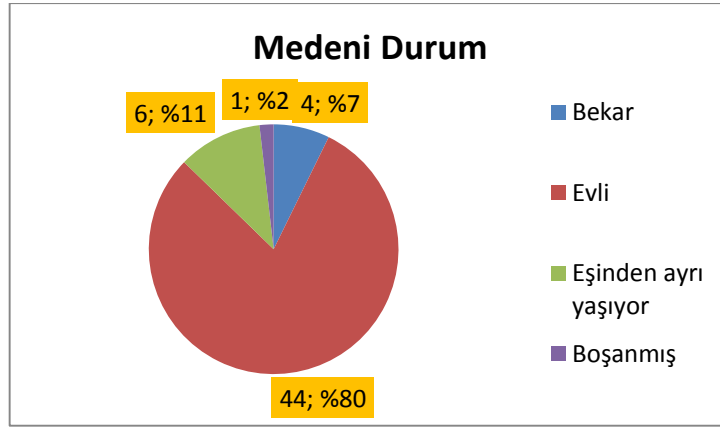
Çalışma grubunun cinsiyete göre dağılımına bakıldığında %33'ünün (f=18) kadın, %67'sinin (f=37) erkek olduğu görülmektedir.



Grafik 2: Çalışma grubunun yaşa göre dağılımı

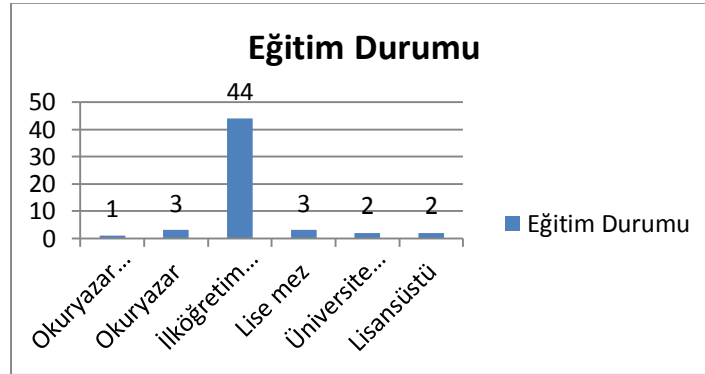


Kişilerin kendilerini ifade edebilmeleri, inandıkları gibi yaşayabilmeleri ve inançlarını yansıtabilmeleri açısından yaş da etkin bir unsurdur. Çalışma grubunun yaşa göre dağılımına bakıldığında en çok "61 yaş ve üstü" (f=25) insanların bulunduğu görülmektedir. Bunu sırasıyla 51-60 yaş (f=14) ve 41-50 yaş aralığında (f=14) olan insanlar takip etmektedir. Çalışma grubunda 31-40 yaş (f=4) ve altında ikamet eden insanların oldukça az olduğu görülmektedir. Bu durum iş, eğitim veya ekonomik sebeplerle köyden kente göç ile açıklanabilir.



Grafik 3: Çalışma grubunun medeni durumu

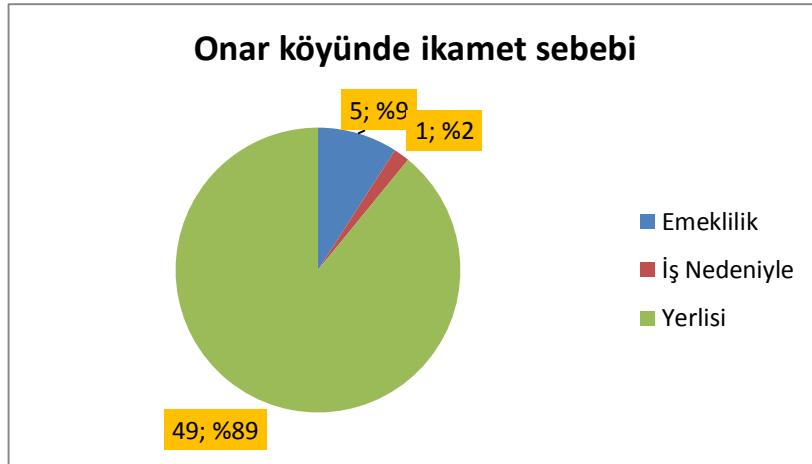
Toplumsal rol ve sorumlulukların belirlenmesinde dikkate alınan özelliklerden biri de medeni durumdur. Evli veya bekâr olma sosyal hayatta farklı konumlarda değerlendirilir. Çalışma grubunun %80'i (f=44) evli, %11'i (f=6) eşinden ayrı yaşamakta, %6'sı (f=4) bekârdır. Çalışma grubunda eşinden boşanmış 1 kişi bulunmaktadır. Boşanmanın çok az oluşu, ayrı yaşadığı hâlde boşanmama durumunun, Alevi kültüründeki cemiyetten dışlanmaya sebebiyet veren düşkünlük olgusuyla ilgili olduğu söylenebilir.



Grafik 4: Çalışma grubunun eğitim durumu

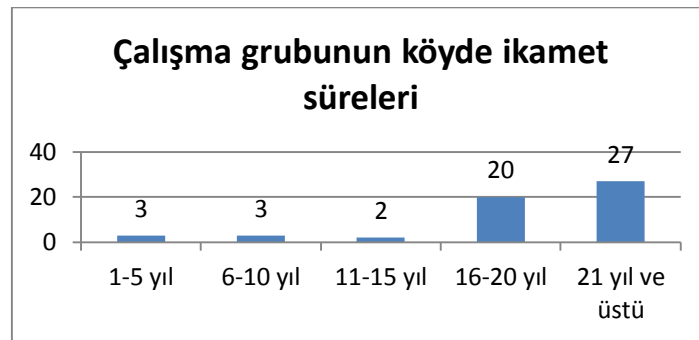
Eğitim düzeyi, bireylerin hayat tarzını, bakış açılarını belirleyen etkenlerden biridir. Çalışma grubunun çoğunluğu ilköğretim mezunudur (f=44). Lisans eğitimi alan 2, lisansüstü eğitim alan 2 kişi bulunmaktadır. Ayrıca okuryazar olmayan sadece 1 kişi vardır. Dolayısıyla katılımcıların önemli bir kısmının eğitim düzeyi birbirinden çok farklı değildir.





Grafik 5: Çalışma grubunun köyde ikamet sebebi

Çalışma grubunun %89'u (f=49) köyün yerlisidir. Emeklilik (f=5) ve iş (f=1) nedeniyle ikamet edenler de vardır.



Grafik 6: Çalışma grubunun köyde ikamet süreleri

Araştırmaya katılanların, Onar köyündeki ikamet sebepleri ve süreleri de Alevi kültürüne ilişkin anlayış ve farkındalıklarının belirlenmesinde etkili olan durumlardan biridir.

Çalışma grubundan 27'sinin 21 yıl ve üstünde köyde ikamet ettiği görülmektedir. 16-20 yıl aralığında köyde ikamet eden 20 kişi vardır. 11- 15 yıl aralığı ve altında ikamet eden toplam 8 kişi vardır. Genel olarak bakıldığında katılımcıların önemli bir kısmının 10 yıldan fazla bir süredir köyde ikamet ettiği ve yine büyük bir kısmının köyün yerlisi olduğu görülmektedir. Bu durumun sözlü gelenekle devam eden kültür unsurlarının tespiti açısından da önemli olduğu düşünülmektedir.

Veri Toplama Aracı

Bu çalışmada veriler, araştırmacı tarafından geliştirilen "Alevi Kültür ve İnanışları Anketi" kullanılarak elde edilmiştir. Anketin oluşturulması için literatür taranmış ve Alevi geleneğine hâkim uzmanlardan görüş alınarak altmış (60) maddelik bir taslak form oluşturulmuştur. Hazırlanan taslak form Erzincan ili Kemaliye ilçesine bağlı Ocak köyünde ikamet eden on beş (15) kişiye uygulanmıştır. Ön uygulama sonrasında Sosyoloji alanında bir, Din



Sosyolojisi alanında bir, Din Kültürü ve Ahlak Bilgisi Eğitimi alanında iki, Türkçe Eğitimi alanında iki uzmanın görüşü alınarak ankete son şekli verilmiştir.

40 maddeden oluşan anket üç bölümden oluşmaktadır. Birinci bölüm demografik özellikleri yansıtmaya yönelik 7; ikinci bölüm Aleviliğe ilişkin inanç ve inanışlara dair uygulamaları yansıtmaya yönelik 18; üçüncü bölüm Aleviliğe ilişkin anlayış ve farkındalıkları yansıtmaya yönelik 15 sorudan oluşmaktadır.

Veri Analiz Yöntemleri

Araştırmanın sonunda elde edilen veriler SPSS 21,0 paket programı kullanılarak analiz edilmiştir. Verilerin analizinde nicel betimsel analiz türlerinden frekans, yüzde ve grafiklerle gösterim kullanılmıştır.

Bulgular

Bu bölümde inançlara ilişkin görüşler, Alevilik inanç ve inanışlarına ilişkin uygulamalar; Aleviliğe ilişkin anlayış ve farkındalıklar ile ilgili tablo ve açıklamalara yer verilmiştir.

Tablo 1: İnançlara İlişkin Görüşler

		Cinsiyet		Toplam
		Kadın	Erkek	
		f (%)	f (%)	f (%)
Fala inanır mısınız?	Evet	10 (18,2)	9 (16,4)	19 (34,5)
	Hayır	7(12,7)	25(45,5)	32(58,2)
	Kısmen	1(1,8)	3(5,5)	4(7,3)
Toplam		18 (32,7)	37 (67,3)	55 (100,0)
Nazara inanır mısınız?	Evet	13 (23,6)	18 (32,7)	31 (56,4)
	Hayır	3 (5,5)	16 (29,1)	19 (34,5)
	Kısmen	2 (3,6)	3 (5,5)	5 (9,1)
Toplam		18 (32,7)	37 (67,3)	55 (100,0)
Cin çarpmasına inanır mısınız?	Evet	10 (18,2)	8 (14,5)	18 (32,7)
	Hayır	7 (12,7)	26 (47,3)	33 (60,0)
	Kısmen	1 (1,8)	3 (5,5)	4 (7,3)
Toplam		18 (32,7)	37 (67,3)	55 (100,0)
Muskanın etkili olduğuna inanır mısınız?	Evet	11 (20,2)	8 (14,5)	19 (34,5)
	Hayır	7 (12,7)	27 (49,1)	34 (61,8)
	Kısmen	0 (0)	2 (3,6)	2 (3,6)
Toplam		18 (32,7)	37 (67,3)	55 (100,0)
Büyüye inanır mısınız?	Evet	11 (20,0)	9(16,4)	20 (36,4)
	Hayır	7 (12,7)	28 (50,9)	35 (63,6)
Toplam		18 (32,7)	37 (67,3)	55 (100,0)



Tablo 1'e göre ankete katılanların %34,5'i fala inanırken %58,2'si inanmamaktadır. İnananların %18,2'sini kadınlar, %16,4'ünü erkekler oluşturmaktadır. Ankete katılanların %56,4'ü nazara inanırken %34,5'i inanmamaktadır. İnananların %23,6'sını kadınlar, %32,7'sini ise erkekler oluşturmaktadır. Ankete katılanların %32,7'si cin çarpmasına inanırken %60,0'ı inanmamaktadır. İnananların %18,2'sini kadınlar, %14,5'ini erkekler oluşturmaktadır. Ankete katılanların %34,5'i muskanın etkili olduğuna inanırken %61,8'i buna inanmamaktadır. İnananların %20,0'sini kadınlar %14,5'ini erkekler oluşturmaktadır. Ankete katılanların %36,4'ü büyüye inanırken %63,6'sı inanmamaktadır. İnananların %20,0'sini kadınlar %16,4'ünü erkekler oluşturmaktadır.

Tablo 2: Alevilik İnanıcına İlişkin Uygulamalar

		Cinsiyet		Toplam
		Kadın	Erkek	
		f (%)	f (%)	f (%)
Dileklerinize gerçekleşmesi için türbe ziyaretlerine gider misiniz?	Evet	17 (30,9)	28 (50,9)	45 (81,8)
	Hayır	1 (1,8)	7 (12,7)	8 (14,5)
	Bazen	0 (0)	2 (3,6)	2 (3,6)
Toplam		18 (32,7)	37 (67,3)	55 (100,0)
Dileklerinize gerçekleşmesi için adak adar mısınız?	Evet	18 (32,7)	30 (54,5)	48 (87,3)
	Hayır	0 (0)	4 (7,3)	4 (7,3)
	Bazen	0 (0)	3 (5,5)	3 (5,5)
Toplam		18 (32,7)	37 (67,3)	55 (100,0)
Muharrem orucunu tutar mısınız?	Evet	17 (30,9)	27 (49,1)	44 (80,0)
	Hayır	0 (0)	5 (9,1)	5 (9,1)
	Bazen	1 (1,8)	5 (9,1)	6 (10,9)
Toplam		18 (32,7)	37 (67,3)	55 (100,0)
Hızır orucu tutar mısınız?	Evet	18 (32,7)	24 (43,6)	42 (76,4)
	Hayır	0 (0)	8 (14,5)	8 (14,5)
	Bazen	0 (0)	5 (9,1)	5 (9,1)
Toplam		18 (32,7)	37 (67,3)	55 (100,0)
Ceme katılır mısınız?	Evet	16 (29,1)	29 (50,9)	45 (81,8)
	Hayır	1 (1,8)	1 (1,8)	2 (3,6)
	Bazen	1 (1,8)	7 (12,7)	8 (14,5)
Toplam		18 (32,7)	37 (67,3)	55 (100,0)
Ceme her zaman katılır mısınız?	Evet	13 (23,6)	19 (34,5)	32 (58,2)
	Hayır	0 (0)	0 (0)	0 (0)
	Bazen	5 (9,1)	18 (32,7)	23 (41,8)
Toplam		18 (32,7)	37 (67,3)	55 (100,0)
Semah döner misiniz?	Evet	12 (21,8)	23 (41,8)	35 (63,6)
	Hayır	4 (7,3)	10 (18,2)	14 (25,5)
	Bazen	2 (3,6)	4 (7,3)	6 (10,9)
Toplam		18 (32,7)	37 (67,3)	55 (100,0)
Niyaz eder misiniz?	Evet	15 (27,3)	30 (54,5)	45 (81,8)



		Cinsiyet		Toplam
		Kadın	Erkek	
		f (%)	f (%)	f (%)
Dileklerinizin gerçekleşmesi için türbe ziyaretlerine gider misiniz?	Evet	17 (30,9)	28 (50,9)	45 (81,8)
	Hayır	1 (1,8)	7 (12,7)	8 (14,5)
	Bazen	0 (0)	2 (3,6)	2 (3,6)
Toplam		18 (32,7)	37 (67,3)	55 (100,0)
Halka namazı kılar mısınız?	Hayır	3 (5,5)	3 (5,5)	6 (10,9)
	Bazen	0 (0)	4 (7,3)	4 (7,3)
	Toplam	18 (32,7)	37(67,3)	55 (100,0)
Abdal Musa kurbanı keser misiniz?	Evet	12 (21,8)	23 (41,8)	35 (63,6)
	Hayır	5 (9,1)	9 (16,4)	14 (25,5)
	Bazen	1 (1,8)	5 (9,1)	6 (10,9)
Toplam		18 (32,7)	37(67,3)	55 (100,0)
On dört (masum-ı pak) orucu tutar mısınız?	Evet	13 (23,6)	20 (36,4)	33 (60,0)
	Hayır	3 (5,5)	11 (20,0)	14 (25,5)
	Bazen	2 (3,6)	6 (10,9)	8 (14,5)
Toplam		18 (32,7)	37(67,3)	55 (100,0)

Tablo 2 incelendiğinde ankete katılanların %81,8'inin dileklerinin gerçekleşmesi için türbe ziyaretine gittiği, %14,5'inin gitmediği görülmektedir. Gidenlerin %30,9'unu kadınlar, %50,9'unu ise erkekler oluşturmaktadır. Ankete katılanların %87,3'ü dileklerinin gerçekleşmesi için adak adarken %7,3'ü adamamaktadır. Adayanların %32,7'sini kadınlar, %54,5'ini ise erkekler oluşturmaktadır.

Ankete katılanların %80,0'i muharrem orucunu tutarken %9,1'i muharrem orucunu tutmamaktadır. Tutanların %32,7'sini kadınlar, %54,5'ini ise erkekler oluşturmaktadır. Ankete katılanların %76,4'ü Hızır orucunu tutarken %14,5'i Hızır orucunu tutmamaktadır. Tutanların %32,7'sini kadınlar, %43,6'sını ise erkekler oluşturmaktadır.

Ankete katılanların %81,8'i ceme katılırken %3,6'sı katılmamaktadır. Katılanların %29,1'ini kadınlar, %52,7'sini ise erkekler oluşturmaktadır. Ceme katılanların %58,2'si ceme her zaman, %41,8'i ara sıra katılmaktadır. Her zaman katılanların %23,6'sı kadın, %34,5'i erkektir. Ara sıra katılanların %9,1'i kadın, %32,7'si erkektir. Ceme hiç katılmayan bulunmamaktadır. Ankete katılanların %63,6'sı semah dönerken %25,5'i semah dönmemektedir. Dönenlerin %21,8'sini kadınlar, %41,8'ini ise erkekler oluşturmaktadır.

Ankete katılanların %81,8'i niyaz ederken %10,9'u niyaz etmemektedir. Niyaz edenlerin %27,3'ünü kadınlar, %54,5'ini ise erkekler oluşturmaktadır. Ankete katılanların %63,6'sı halka namazı kılarırken %25,5'i kılmamaktadır. Kılanların %21,8'sini kadınlar, %41,8'ini ise erkekler oluşturmaktadır.



Ankete katılanların %69,1'i Abdal Musa kurbanı keserken %23,6'sı kesmemektedir. Keskenlerin %23,6'sını kadınlar, %45,5'ini ise erkekler oluşturmaktadır. Ankete katılanların %60,0'ı On dört (masum-ı pak) orucunu tutarken %25,5'i tutmamaktadır. Tutanların %23,6'sını kadınlar, %36,4'ünü ise erkekler oluşturmaktadır. Ankete katılanların %76,4'ü adak kurbanı keserken %12,7'si kesmemektedir. Keskenlerin %25,5'ini kadınlar, %50,9'unu ise erkekler oluşturmaktadır.

Tablo 3: İbadetlere İlişkin Uygulamalar

		Cinsiyet		Toplam
		Kadın	Erkek	
		f (%)	f (%)	f (%)
Mevlit okutur musunuz?	Evet	7 (12,7)	7 (12,7)	14 (25,5)
	Hayır	6 (10,9)	23 (41,8)	29 (52,7)
	Bazen	5 (9,1)	7 (12,7)	12 (21,8)
Toplam		18 (32,7)	37 (67,3)	55 (100,0)
Adak kurbanı keser misiniz?	Evet	14 (25,5)	28 (50,9)	42 (76,4)
	Hayır	2 (3,6)	5 (9,1)	7 (12,7)
	Bazen	2 (3,6)	4 (7,3)	6 (10,9)
Toplam		18 (32,7)	37 (67,3)	55 (100,0)
Cuma namazına gider misiniz?	Evet	1 (1,8)	9 (16,4)	10 (18,2)
	Hayır	16 (29,1)	15 (27,3)	31 (56,4)
	Bazen	1 (1,8)	13 (23,6)	14 (25,5)
Toplam		18 (32,7)	37 (67,3)	55 (100,0)
Beş vakit namaz kılar mısınız?	Evet	0 (0)	2 (3,6)	2 (3,6)
	Hayır	16 (29,1)	31 (56,4)	47 (85,5)
	Bazen	2 (3,6)	4 (7,3)	6 (10,9)
Toplam		18 (32,7)	37 (67,3)	55 (100,0)
Bayram namazı kılar mısınız?	Evet	6 (10,9)	29 (52,7)	35 (63,6)
	Hayır	11 (20,0)	4 (7,3)	15 (27,3)
	Bazen	1 (1,8)	4 (7,3)	5 (9,1)
Toplam		18(32,7)	37(67,3)	55 (100,0)
Ramazan orucu tutar mısınız?	Evet	1 (1,8)	3 (5,5)	4 (7,3)
	Hayır	12 (21,8)	26 (47,3)	38 (69,1)
	Bazen	5 (9,1)	8 (14,5)	13 (23,6)
Toplam		18(32,7)	37(67,3)	55 (100,0)
Zekât verir misiniz?	Evet	15 (27,3)	29 (52,7)	44 (80,0)
	Hayır	3 (5,5)	5 (9,1)	8 (14,5)
	Bazen	0 (0)	3 (5,5)	3 (5,5)
Toplam		18(32,7)	37(67,3)	55 (100,0)
Sadaka verir misiniz?	Evet	17 (30,9)	33 (60,0)	50 (90,9)
	Hayır	1 (1,8)	1 (1,8)	2 (3,6)
	Bazen	0 (0)	3 (5,5)	3 (5,5)
Toplam		18(32,7)	37(67,3)	55 (100,0)



Hacca gider misiniz?	Evet	4 (7,3)	8 (14,5)	12 (21,8)
	Hayır	14 (25,5)	29 (52,7)	43 (78,2)
Toplam		18(32,7)	37(67,3)	55 (100,0)
Kur'an okumasını bilir misiniz?	Evet	8 (14,5)	15 (27,3)	23 (41,8)
	Hayır	10 (18,2)	22 (40,0)	32 (58,2)
Toplam		18(32,7)	37(67,3)	55 (100,0)

Tablo 3 incelendiğinde ankete katılanların %25,5'inin mevlit okuttuğu, %52,7'si okutmadığı görülmektedir. Okutanların %12,7'si kadın, %12,7'si erkektir. Ankete katılanların %76,4'ü adak kurbanı kesmekte, %12,7'si kesmemektedir. Kesenlerin %25,5'i kadın, %50,9'u erkektir. Ankete katılanların %18,2'si cuma namazına gitmekte, %56,4'ü gitmemektedir. Gidenlerin %1,8'i kadın, %16,4'ü erkektir. Ankete katılanların %3,6'sı beş vakit namaz kılmakta, %85,5'i kılmamaktadır. Beş vakit namaz kılanlar erkektir. Ankete katılanların %63,6'sı bayram namazı kılmakta, %27,3'ü kılmamaktadır. Bayram namazı kılanların %10,9'u kadın, %52,7'si erkektir.

Ankete katılanların %7,3'ü Ramazan orucu tutmakta, %69,1'i tutmamaktadır. Tutanların %1,8'i kadın, %5,5'i erkektir. Ankete katılanların %80'i zekât vermekte, %14,5'i vermemektedir. Zekât verenlerin %27,3'ü kadın, %52,7'si erkektir. Ankete katılanların %90,9'u sadaka vermekte, %3,6'sı vermemektedir. Sadaka verenlerin %30,9'u kadın, %60,0'ı erkektir. Ankete katılanların %21,8'i hacca gittiğini/gitmeyi düşündüğünü, %78,2'si gitmediğini/gitmeyi düşünmediğini belirtmektedir. Gidenlerin/gitmeyi düşünenlerin %7,3'ü kadın, %14,5'i erkektir.

Ankete katılanların %41,8'i Kur'an okumayı bilmekte, %58,2'si bilmemektedir. Kur'an okumayı bilenlerin %14,5'i kadın, %27,3'ü erkektir.

Tablo 4: Aleviliğe İlişkin Anlayış ve Farkındalıklar

		Cinsiyet		Toplam
		Kadın	Erkek	
		f (%)	f (%)	f (%)
Size göre Alevilik nedir?	İslami bir mezheptir.	18 (32,7)	34 (61,8)	52 (94,5)
	Bir düşünce sistemidir.	0 (0)	1 (1,8)	1 (1,8)
	Diğer	0 (0)	2 (3,6)	2 (3,6)
Toplam		18 (32,7)	37 (67,3)	55 (100,0)
Alevilikle ilgili bilgilerinizi nasıl edindiniz?	Kendi kendime	2 (3,6)	0 (0)	2 (3,6)
	Ailemden	14 (25,5)	32 (58,2)	46 (83,6)
	Kitaplardan	1 (1,8)	3 (5,5)	4 (7,3)
	Kendi Kendime-Ailemden-Kitaplardan	1(1,8)	2 (3,6)	3 (5,5)
Toplam		18 (32,7)	37 (67,3)	55 (100,0)
Alevilikle ilgili bilgilerinizin seviyesi sizce nedir?	Çok iyi	0 (0)	2 (3,6)	2 (3,6)
	İyi	0 (0)	10 (18,2)	10 (18,2)
	Orta	11 (20,0)	24 (43,6)	35 (63,6)
	Az	6 (10,9)	0 (0)	6 (10,9)
	Çok az	1 (1,8)	1 (1,8)	2 (3,6)



		Cinsiyet		Toplam
		Kadın	Erkek	
		f (%)	f (%)	
Size göre Alevilik nedir?	İslami bir mezheptir.	18 (32,7)	34 (61,8)	52 (94,5)
	Bir düşünce sistemidir.	0 (0)	1 (1,8)	1 (1,8)
	Diğer	0 (0)	2 (3,6)	2 (3,6)
Toplam		18 (32,7)	37 (67,3)	55 (100,0)
Toplam		18 (32,7)	37 (67,3)	55 (100,0)
Size göre Alevilerin ve Aleviliğin en büyük sorunu nedir?	Kendini ifade edememe	10 (18,2)	11 (20,0)	21 (38,2)
	Azınlık olarak kabul edilme	1 (1,8)	0 (0)	1 (1,8)
	Haklarının kabul edilmemesi	7 (12,7)	22 (40,0)	29 (52,7)
	Kendini ifade edememe-Haklarının kabul edilmemesi	0 (0)	4 (7,3)	4 (7,3)
Toplam		18 (32,7)	37 (67,3)	55 (100,0)
Alevilerin ve Aleviliğin geleceğine nasıl bakıyorsunuz?	İyiye gidiyor.	0 (0)	3 (5,5)	3 (5,5)
	Kötüye gidiyor.	9 (16,4)	11 (20,0)	20 (36,4)
	Değişmiyor.	9 (16,4)	22 (40,0)	31 (56,4)
	Diğer	0 (0)	1 (1,8)	1 (1,8)
Toplam		18 (32,7)	37 (67,3)	55 (100,0)
Yeni yetişen neslin yani gençlerin Aleviliği tam olarak öğrendiğini düşünüyor musunuz?	Evet	1 (1,8)	3 (5,5)	4 (7,3)
	Hayır	12 (21,8)	24 (43,6)	36 (65,5)
	Kısmen	5 (9,1)	10 (18,2)	15 (27,3)
Toplam		18 (32,7)	37 (67,3)	55 (100,0)

Tablo 4'e göre ankete katılanların %94,5'i Aleviliğin İslami bir mezhep olduğunu belirtmişlerdir. % 1,8'i Aleviliği bir düşünce sistemi olarak değerlendirirken %3,6'sı ise bu iki görüşten farklı bir görüş belirtmişlerdir. Aleviliği İslami bir mezhep olarak tanımlayanların %32,7'si kadın, %61,8'i erkektir. Ankete katılanlar Alevilik ile ilgili bilgilerini en çok aileden (%83,6), sonra kitaplardan (%7,3), en az da (%3,6) kendi kendilerini öğrenmişlerdir. Alevilik ile ilgili bilgilerini aileden öğrenenlerin %25,5'i kadın, %58,2'si erkektir. Alevilik ile ilgili bilgilerinin seviyesinin orta olduğunu düşünenler ankete katılanların % 63,6'sını, çok iyi olduğunu düşünenler %3,6'sını, iyi diyenler %18,2'sini, az diyenler %10,9'unu, çok az diyenler ise % 3,6'sını oluşturmaktadır. Alevilik ile ilgili bilgilerinin seviyesini orta olarak değerlendirenlerin %20'si kadın, %43,6'sı kadındır. Ankete katılanların %52,7'si Alevilerin ve Aleviliğin en büyük sorunu olarak haklarının kabul edilmemesini görürken, %38,2'si bu sorunun kendini ifade edememe, %1,8'i ise azınlık olarak kabul edilme olarak belirtmişlerdir. Ankete katılanların %56,4'ü Alevilerin ve Aleviliği geleceği konusunda bir şeyin değişmediğini belirtirlerken %36,4'ü kötüye gittiğini, %5,5'i ise iyiye gittiğini düşünmektedir. Alevilerin ve Aleviliğin en büyük sorununu haklarının kabul edilmemesi olarak değerlendirenlerin %12,7'si kadın, %40'ı erkektir. Ankete katılanların %65,5'i yeni neslin Aleviliği tam olarak öğrenmediğini belirtirken %27,3'ü kısmen öğrendiklerini söylemişlerdir. Yeni neslin Aleviliği tam olarak



öğrendiklerini düşünenler ise ankete katılanların %7,3'ünü oluşturmaktadır. Yeni yetişen neslin Aleviliği tam olarak öğrenemediğini düşünenlerin %21,8'i kadın, %43,6'sı erkektir.

Tablo 5: Aleviliğe İlişkin Anlayış ve Farkındalıklar (devam)

		Cinsiyet		Toplam
		Kadın	Erkek	
		f (%)	f (%)	f (%)
Ehl-i Beyt'in isimlerini sayabiliyor musunuz?	Evet	15 (27,3)	34 (61,8)	49 (89,1)
	Hayır	1 (1,8)	1 (1,8)	2 (3,6)
	Kismen	2 (3,6)	2 (3,6)	4 (7,3)
Toplam		18 (32,7)	37 (67,3)	55 (100,0)
On iki imamın isimlerini sayabiliyor musunuz?	Evet	16 (29,1)	34 (61,8)	50 (90,9)
	Hayır	1 (1,8)	1 (1,8)	2 (3,6)
	Kismen	1 (1,8)	2 (3,6)	3 (5,5)
Toplam		18 (32,7)	37 (67,3)	55 (100,0)
Yeni yetişen neslin yani gençlerin Aleviliği tam olarak öğrendiğini düşünüyor musunuz?	Evet	1 (1,8)	3 (5,5)	4 (7,3)
	Hayır	12 (21,8)	24 (43,6)	36 (65,5)
	Kismen	5 (9,1)	10 (18,2)	15 (27,3)
Toplam		18 (32,7)	37 (67,3)	55 (100,0)
Alevi olsun olmasın, her türlü sosyal ortamda, Alevi olduğunuzu rahatlıkla söyleyebiliyor musunuz?	Evet	11 (20,0)	32 (58,2)	43 (78,2)
	Hayır	3 (5,5)	3 (5,5)	6 (10,9)
	Kismen	4 (7,3)	2 (3,6)	6 (10,9)
Toplam		18 (32,7)	37 (67,3)	55 (100,0)
İkrar verip görgüden geçtiniz mi?	Evet	13 (23,6)	19 (34,5)	32 (58,2)
	Hayır	5 (9,1)	18 (32,7)	23 (41,8)
Toplam		18 (32,7)	37 (67,3)	55 (100,0)
Musahibiniz var mı?	Evet	12 (21,8)	18 (32,7)	30 (54,5)
	Hayır	6 (10,9)	19 (34,5)	25 (45,5)
Toplam		18 (32,7)	37 (67,3)	55 (100,0)
Şu anda bir Piriniz var mı?	Var	16 (29,1)	33 (60,0)	49 (89,1)
	Yok	2 (3,6)	4 (7,3)	6 (10,9)
Toplam		18 (32,7)	37 (67,3)	55 (100,0)
Bir ocağa mensubiyetiniz var mı?	Var	11 (20,0)	25 (45,5)	36 (65,5)
	Yok	7 (12,7)	12 (21,8)	19 (34,5)
Toplam		18 (32,7)	37 (67,3)	55 (100,0)
Şu anda bir Dedeniz var mı?	Var	16 (29,1)	34 (61,8)	50 (90,9)
	Yok	2 (3,6)	3 (5,5)	5 (9,1)
Toplam		18 (32,7)	37 (67,3)	55 (100,0)
Şu anda bir Rehberiniz var mı?	Var	16 (29,1)	32 (58,2)	48 (87,3)
	Yok	2 (3,6)	5 (9,1)	7 (12,7)
Toplam		18 (32,7)	37 (67,3)	55 (100,0)



Tablo 5 incelendiğinde ankete katılanların %49'u, ehl-i beytin isimleri sayabilirken %3,6'sı sayamamaktadır. Sayabilenlerin %27,3'ü kadın, % 61,8'i ise erkektir. On iki imamın isimlerini ankete katılanların %90,9'u sayabilirken %3,6'sı sayamamaktadır. Sayabilenlerin %29,1'i kadın, %61,8'i erkektir. Ankete katılanların %4'ü yeni yetişen neslin Aleviliği tam olarak öğrendiğini düşünürken % 36'sı olumsuz yönde görüş belirtmişlerdir. %27,3'ü ise kısmen öğrendiklerini düşünmektedir. Olumlu yönde görüş belirtenlerin %1,8'i kadın iken %5,5'i erkektir. Alevi olsun olmasın, her türlü sosyal ortamda, Alevi olduğunuzu rahatlıkla söyleyebilenler ankete katılanların %78,2'sini oluştururken %10,9'u söyleyemediklerini ve yine %10,9'u kısmen söyleyebildiklerini belirtmişlerdir. Alevi olduklarını rahatlıkla dile getirenlerin %20'si kadın, %58,2'si erkektir. İkrar verip görgüden geçtiklerini belirtenler ankete katılanların %58,2'sini oluştururken bu soruya hayır diyenlerin yüzdesi %41,8'dir. İkrar verip görgüden geçtiklerini belirtenlerin %23,6'sı kadın iken %34,5'i erkektir. Bir musahibi olduğunu belirtenler ankete katılanların %54,5'inin oluştururken, olmadığını belirtenlerin yüzdesi %45,5'tir. Musahibi olanların %21,8'i kadın iken %32,7'si erkektir. Ankete katılanların %89,1'nin şu anda bir piri var iken %10,9'unun yoktur. Şu anda piri olanların %29,1'i kadın iken %60'ı erkektir. Ankete katılanların %65,5'i bir ocağa mensupken %34,5'i mensup değildir. Mensup olanların %20'si kadinken %45,5'i erkektir. Şu anda bir dedesi olanlar ankete katılanların %90,9'unu oluştururken %9,1'inin bir dedesi yoktur. Dedesi olanların %29,1'i kadın iken %61,8'i erkektir. Şu anda bir rehberi olanlar ankete katılanların %87,3'ünü oluştururken %12,7'sinin bir rehberi yoktur. Bir rehberi olanların %29,1'i kadın iken %58,2'si erkektir.

Değerlendirme ve Sonuç

Bu çalışmada yaşayan Alevi kültür ve inanışları "Alevi Kültür ve İnanışları Anketi" kullanılmak suretiyle Onar köyü örneği üzerinden betimlenmeye çalışılmıştır. Bulgulardan hareketle elde edilen sonuç ve değerlendirmeler şu şekilde sıralanabilir:

Demografik Özellikler

Araştırmaya katılan çalışma grubunun, cinsiyet, yaş, medeni durum, eğitim durumu, Onar köyündeki ikamet sebepleri ve ikamet süreleri gibi özelliklerinin belirlenmesi gerekli görülmüştür. Bu değişkenler, Aleviliğe ilişkin inanç ve inanışlarına ilişkin uygulamalar, anlayış ve farkındalıklar bakımından önemli etkenlerdir. İnançla ilgili anlayış, uygulama ve farkındalıkların yansıtılması bakımından cinsiyet önemli bir faktör olarak kabul edilmiş, bu çalışmanın merkezine alınmıştır. Araştırma kapsamında çalışma grubunu oluşturan bireyler arasında cinsiyet bakımından Aleviliğe ilişkin anlayış, farkındalık, inanç ve uygulamalar açısından bir fark bulunup bulunmadığına bakılmaya çalışılmıştır.

Alevi inancı içinde sosyal hayatta kadınlara yönelik dışlayıcı bir yaklaşımdan bahsetmek zordur. Hatta bazı durumlarda kadınlar, Fatma Ananın temsilcisi hüviyetiyle erkeklerden daha önemli bir işleve sahip olmaktadır. Geleneği sürdüren Aleviler arasında kadınla erkeğin eşit bir yere sahip olduğu düşüncesi hâlen etkinliğini devam ettirmektedir (Bahadır 2005: 129-130).



Araştırmanın başlangıcında aynı doğrultuda yaş, medeni durum, eğitim durumu gibi değişkenler açısından da bir görüş farkı olup olmadığı araştırılmak istense de çalışma grubunu oluşturan bireylerin büyük bir çoğunluğunun 61 yaş ve üstü, evli ve ilköğretim mezunu olmaları nedeniyle bu problem sorusuna araştırma kapsamında bir cevap aranmamıştır.

İnançlara İlişkin Görüşler

Fal, nazar, cin çarpması, muska ve büyü gibi inançlar, esasen Anadolu halk kültüründe çok yaygın olan inançlardır. Bu halk inançları çerçevesinden değerlendirildiğinde fal, muska, cin çarpması, büyü gibi inançlar açısından inanmayanların yüzdesinin, inananlardan fazla olduğu görülmektedir. İnananlar arasında da kadınların yüzdesi yüksektir. Nazar inancı bakımından farklılık olduğu dikkati çekmektedir. Nazara inananların yüzdesi inanmayanlardan yüksektir, inananlar bakımından da erkeklerin yüzdesi kadınlardan yüksektir. Bu durum çalışma grubunun cinsiyet bakımından oranlarını akla getirirse de diğer inançlarla birlikte değerlendirildiğinde nazar veya göz değmesi inancının erkeklerde daha yaygın olduğunu göstermektedir. Anadolu coğrafyasının hemen her bölgesinde hem Alevi hem Sünni çevrelerde eskiden beri ortak bir şekilde var olan bu inançların Onar Köyü'nde etkin bir hâlde devam ediyor olması da varılan sonuçlardan biridir.

Aleviliğe İlişkin İnanç ve İnanışlarına İlişkin Uygulamalar

Bilinen en eski dönemlerinden itibaren Türkler'in dinî inanış ve uygulamaları içinde yer alan kültürden biri atalar kültürüdür.

Geleneksel Türk dinî tarihinin en önemli unsurlarından biri ölmüş ataları ta'zim ve onlar için kurbanlar sunma inanç ve âdetidir. Eski Türklerdeki büyük ve kahraman ataların ruhlarının yaşadığı ve gömüldükleri yerler ve ruhlarının kutsanması, Müslüman Türklerde evliyanın ve büyük şehitlerin mezar ve türbelerini ziyaret etmek, oralara dua, adak ve dilekte bulunmak şeklinde varlığını sürdürmüştür (Günay ve Güngör 2015, 61-66).

Çalışma grubunun büyük çoğunluğunun dileklerinin gerçekleşmesi için türbe ziyaretine gittiği ve adak adadığı görülmüştür. Aynı şekilde ankete katılanların çoğu adak kurbanı kesmektedir.

Alevi inanç ve ibadetleriyle ilgili uygulamalar açısından bakıldığında; çalışma grubunun çoğunun muharrem, Hızır ve On dört (masum-ı pak) orucunu tutmakta olduğu, yine çoğunun Abdal Musa kurbanı kestiği, semah döndüğü, niyaz ettiği, halka namazı kıldığı görülmektedir.

Cemler, sosyal bütünlüğün sağlanmasında önemli bir yeri olan ve talibin müşterek bir dünyanın parçası olmasını sağlayan akıl, bilgi ve ruh ortaklığının oluştuğu anlardır. Dinsel, sosyal-egitsel, hukuksal olmak üzere üç ana eksende işlevi olan cemler, işlevlerine göre ve içerikleri bakımından ikrar, görgü, musahiplik, dara çekme ve dardan indirme gibi birçok isimle ayrılmaktadır. Ayrıca Abdal Musa Cemi, Birlik Cemi, Hızır Cemi, Muharrem orucunun bitiminde yapılan Aşure Cemi, Sultan Nevruz Cemi gibi cemler de bulunmaktadır. Cemler genel olarak Cemevi adı verilen mekânlarda yapılır. Kurban, dua ve yakarış anlamında olup namaz yerine yapılan "niyaz",



başta Muharrem olmak üzere Hızır ve Nevruz orucu olmak üzere belli zamanlarda tutulan oruçlar her ne kadar cem ve cemevi dışında düşünülse de bunların hepsi cem ve cemevi etrafında kurgulanmaktadır. Bu bakımdan cem ibadetlerin odak noktasını oluşturur (Taşğın 2009b: 211-225). Çalışma grubunun yapılan cemlere katılma oranının yüksek olduğu görülmektedir

Aleviliğe İlişkin Anlayış ve Farkındalıklar

“Alevilik nedir?” sorusunu, çalışma grubunun büyük çoğunluğu, İslami bir mezhep olarak belirtmiştir

Alevilik inanç ve öğretisinin İslam ile ilişkisi uzun süre üzerinde tartışılan bir konu olagelmıştır. Aleviliğin İslam dairesi içinde hatta onun tam merkezinde bulunduğunu savunanlar olduğu gibi İslam ile hiçbir özdeşlik, benzerlik göstermediğini savunanlar da vardır. İslam vurgusu güçlü Alevilik anlayışının dayandığı en önemli kanıt; Hz. Muhammed ve Kur’an’ın Alevilik içinde kutsal olarak görülmesi gerçeğidir. Hz. Muhammed ve Hz. Ali, soydaşlıklarının dışında musahip kardeştir. Bu nedenle “Muhammed Ali” hemen her zaman özdeş kutsallar olarak algılanır. İslami renkler ve motifler ile kutsal figürler değişik ton ve yoğunlukta Alevilikte de bulunmaktadır (Cengiz 2011: 163-164).

Alevi inanç ve kültürünü oluşturan unsurlar, asırlar boyunca sözlü gelenekle aktarılmıştır. Ne var ki günümüzde yaşanan teknolojik gelişme ve değişimler ve hızlı şehirleşme bu geleneği olumsuz bir şekilde etkilemektedir. Aleviliğe dair bilgi ve birikimin aktarılması, öğrenilip öğretilmesi konusunda ciddi bir hassasiyete ihtiyaç vardır. Bu bağlamda anket değerlendirildiğinde çalışma grubunun Alevilik ile ilgili bilgilerini en çok aileden (%83,6), sonra kitaplardan (%7,3), en az da (%3,6) kendi kendilerine öğrendikleri görülmüştür. Alevilik ile ilgili bilgilerinin seviyesinin orta olduğunu düşünenler ankete katılanların çoğunluğunu oluşturmaktadır. Ankete katılanların çoğunluğu, yeni neslin Aleviliği tam olarak öğrenmediğini belirtmiştir.

Kendi kavram ve terimleriyle ve “içerden bir bakış açısıyla” açıklanabilecek olan Alevilik zaman içinde kendi terminolojisini oluşturmuştur. Aleviliği anlamak ve anlatmak, öğrenmek ve öğretmek, oluşturduğu terminolojiyi sistematik olarak kavramış olmaktan geçer. Bu da en güzel en doğru bir şekilde bu inançta olan kişilerin bilimsel yöntemler uygulayarak kotaracakları bir iştir (Savaşçı 2004: 492-493).

Alevi inanç ve kültürünün olmazsa olmazlarını oluşturan temel kavramlarla ilgili farkındalıkları yansıtmak amacıyla ankete dâhil edilen sorulardan hareketle elde edilen bulgular şöylece toparlanabilir: Çalışma grubunun yaklaşık yarısı, ehl-i beytin isimlerini, büyük çoğunluğu On iki imamın isimlerini sayabilmektedir. İkrar verip görgüden geçtiklerini belirtenler çoğunluğu oluşturmaktadır. Bir musahibi olduğunu belirtenler çoğunluğu oluştururken büyük çoğunluk şu anda bir pirinin olduğunu ifade etmektedir. Ankete katılanların çoğunluğu bir ocağa mensup olduğunu ve bir rehberinin olduğunu belirtmektedir. Şu anda bir dedesi olanlar da ankete katılanların büyük çoğunluğunu oluşturmaktadır.

Ev halkı anlamına gelen ehl-i beyt Alevi-Bektaşilikte iki türlü algılanmaktadır. Bunlardan ilkinde göre ehl-i beyt Hz. Muhammed, Hz. Ali, Hz. Fatma, Hz. Hasan ve Hz. Hüseyin olarak tanımlanır ve beş rakamıyla simgelenir.



Önceleri “Peñç-i Aba” olarak bilinirken sonraları “Peñç-i Al-i Aba” biçimine dönüşmüş ve bir elin beş parmağıyla simgelenir olmuştur. Diğer tanıma göre ehl-i beyt Hz. Ali, Hz. Fatma, Hz. Hasan ve Hz. Hüseyin’dir ve dört rakamıyla simgelenir; bu anlamda “dört sevgili” Alevi-Bektaşî felsefesinin temeli durumundadır (Korkmaz 2005: 217-218). Hz. Muhammed’den sonra halife olarak tanınan Hz. Ali ile onun soyundan gelen on iki imam Alevi Bektaşîlik’te Tanrı’ya yakın kutsal kişidir. İmamın buyruklarını yerine getirmek bir yol görevidir, bir inanç gereğidir dolayısıyla inanç, bir inanç kaynağı olan imamla başlar (Korkmaz 2005: 525-527). Tarikata, yola girmek için söz vermek, tarikata yola girdikten sonra yolun bütün kurallarına uymayı üstlenmek anlamına gelen ikrar vermek, (Korkmaz 2005: 342) için Görgü Cemine katılmak gerekir. Böylece Görgüden geçilerek ikrar tazelenip tövbe edilir ve ruhsal açıdan temizlenilir. Her Alevi yılda bir kez görgüden geçer; hâl ve durumunun sorgulamasını yapar; ikrarını tazeler ve topluma hesap verir (Korkmaz 2005: 247-248).

Aleviliğin en önemli temel taşlarından biri musahiplik, “yol kardeşliği”dir. Her Alevi hak yoluna girmeden önce bir musahip seçmelidir. Musahipsiz hiçbir dinsel törene katılamaz. İki erkeğin dolayısıyla iki ailenin arasında olan musahiplik kurumu, toplumsal olarak bir yardımlaşma dayanışma ve öz denetim kurumudur (Bozkurt 2005: 108-109).

Aleviliğin merkezinde yer alan dedeler, Her şeyden önce Alevi inanış ve geleneklerinin yeni kuşaklara öğretilip aktarılması misyonunu üstlenmiş olup bu inanışın yüzyıllar boyunca yaşamasını sağlamışlardır. Dedelik kurumu yapısı gereği geleneksel olarak soy güden, soya tabi olan bir kurumdur dolayısıyla dede öldüğünde yerine oğlu geçmektedir. Bu olgu Alevi geleneğinde “ocak” şeklinde adlandırılır bu anlamda her dedenin bir ocağı vardır ve ocaklar da soyu itibarıyla Peygamber ve Oniki İmam’a uzanmakta olduğuna inanılan ailenin dini anlamda meşruiyetini ifade eder. Köklü bir kurum olan dedeliğin kendi içerisinde “mürşid, pir ve rehber” olmak üzere üçlü bir hiyerarşisi vardır. Mürşid en üst başvuru makamıdır. Rehber pire, pir mürşide bağlıdır. Bunların üçü de birbirini tamamlar, biri olmaksızın diğerleri olmaz. Dedeler arasında “El ele, El Hakk’a” şeklinde ifade edilen bu hiyerarşi bir görev bölümünü, iç düzeni ve manevi anlamda “yol” a bağlılığı ifade eder (Yıldız 2004: 321-328).

Alevi kimliği, Alevilerin ve Aleviliğin geleceği, Alevilerin ve Aleviliğin sorunları gibi toplumsal anlamda Alevilik olgusuyla ilgili olarak anketten elde edilen bulgular şöylece sunulabilir: Alevi olsun olmasın, her türlü sosyal ortamda, Alevi olduğunu rahatlıkla söyleyebilenler çalışma grubunun büyük çoğunluğunu oluştururken yarıdan fazlası Alevilerin ve Aleviliğin geleceği konusunda bir şeyin değişmediğini belirtmektedir. Ankete katılanların çoğu, Alevilerin ve Aleviliğin en büyük sorunu olarak haklarının kabul edilmemesini görürken bir kısmı bu sorunu kendini ifade edememe olarak belirtmiştir.

Sosyal ortamlarda Alevi olduğunu rahatlıkla söyleyebilenlerin oranı, özellikle son kırk yıllık süreç dikkate alınarak değerlendirildiğinde dünyada ve Türkiye’de dinî özgürlüklerin biraz daha geliştiğini, Alevi kimliğinin büyük oranda benimsendiğini göstermektedir.



Alevilerin ve Aleviliğin geleceği ile ilgili olarak özellikle haklarının kabul edilmesi ve kendini ifade etme yönündeki beklentilerle örtüşen gerekli yasal düzenlemelerin kısa veya orta vadede gerçekleşeceğine dair bir “ümitli olmama” durumu kendini göstermektedir. Bu durum toplumsal bütünleşmenin önünde duran ve giderilmesi gereken engellerden biridir. Yapılması gereken Aleviliği kendine has inanç sistemiyle, inanç uygulamalarıyla ve kültürel değerleriyle tanımak, tanıtmak ve benimsemektir.

Bu bakımdan temel beklenti, bilimsel nitelikte, terminolojisiyle, sistematığıyla, inancıyla, inanç uygulamalarıyla, kültürel değerleriyle yaşayan Aleviliğin öğrenilip öğretilmesine, tam anlamıyla tanınmasına, derinliğine algılanmasına katkı sağlayacak, her türlü ön yargıdan, her türlü politik ve ideolojik yaklaşımdan uzak çalışma ve araştırmaların artmasıdır.

KAYNAKÇA

Bahadır, İbrahim (2005). *Alevi ve Sünni Tekkelerinde Kadın Dervişler*. İstanbul: Su Yayınevi.

Bozkurt Fuat (2005). *Alevilik*. İstanbul: Kapı Yayınları.

Büyüköztürk, Şener; Kılıç Çakmak, Ebru; Akgün, Özcan Erkan; Karadeniz, Şirin ve Demirel, Funda (2013). *Bilimsel Araştırma Yöntemleri*. Ankara: Pegem Akademi Yayıncılık.

Ersal, Mehmet (2009). *Alevi İnanç-Dede Ocakları Üzerine Bir Örneklem: Veli Baba Sultan Ocağı*. Köln: Alevi Bektaşî Kültür Enstitüsü Yayınları.

Güleç, Cengiz (2011). *İnanç ve Ahlak Bağlamında Alevi Öğretisi*. Ankara: Yurt Kitap Yayın.

Günay, Ünver ve Güngör, Harun (2015). *Başlangıçtan Günümüze Türklerin Dini Tarihi*. Ankara: Berikan Yayınevi.

Kalafat, Yaşar (1990). *Doğu Anadolu’da Eski Türk İnançlarının İzleri*. Ankara: Türk Kültürünü Araştırma Enstitüsü Yayınları.

Kaygusuz, İsmail (1983). *Bir Doğu Anadolu Köyünün Kültürel Geçmişi Üzerinde Araştırma Onar Dede Mezarlığı ve Adı Bilinmeyen Bir Türk Kolonizatörü Şeyh Hasan Oner*. İstanbul: Arkeoloji ve Sanat Yayınları.

Korkmaz, Esat (2005). *Ansiklopedik Alevilik Bektaşîlik Terimleri Sözlüğü*. İstanbul: Anahtar Kitaplar Yayınevi.

Korkmaz, Esat (2008). *Anadolu Aleviliği*. İstanbul: Berfin Yayınları.

Ocak, A. Yaşar (2003). *Alevi ve Bektaşî İnançlarının İslam Öncesi Temelleri*. İstanbul: İletişim Yayınları.

Ocak A. Yaşar (2009). “Babailer İsyanından Kızılbaşlığa: Anadolu’da İslam Heterodoksisinin Doğuşuna Kısa Bir Bakış” *Geçmişten Günümüze Alevi Bektaşî Kültürü*. Ankara: Kültür ve Turizm Bakanlığı Yayınları.

Onarlı, İsmail (2001). *Şeyh Hasan Aşireti Anayurt’tan Anadolu’ya*. İstanbul: Aydıuşu Yayınları.



- Savaşçı, Özgür (2004). *“Alevi Bektaşî İnançının Günümüzde Öğretilmesi (Konular Kataloğu ve “Müfredat” Önerisi), Alevilik*. Haz. İsmail Engin, Havva Engin. İstanbul: Kitap Yayınevi.
- Sinanoğlu A. Faruk (2008). *Türk Kültüründe Alevi-Bektaşî Olgusu (Malatya Örneği)*. İstanbul: IQ Kültür Sanat Yayıncılık.
- Taşğın, Ahmet (2009a.) *“Cem, Cemevi, ve İşlevleri” Geçmişten Günümüze Alevi Bektaşî Kültürü*. Ankara: Kültür ve Turizm Bakanlığı Yayınları.
- Taşğın, Ahmet (2009b.). *“Modernite ile Karşılaşma ve Alevi Bektaşî Kavramlarının Yeni Anlamları Üzerine” Geçmişten Günümüze Alevi Bektaşî Kültürü*. Ankara: Kültür ve Turizm Bakanlığı Yayınları.
- Yalçın, Hüseyin (2006). *Alevilikte Cem*. Adana: Baltacı Matbaacılık Ticaret.
- Yıldız, Harun (2004). *“Alevilerde Dedelik Kurumu” Alevilik*. Haz. İsmail Engin, Havva Engin. İstanbul: Kitap Yayınevi.

