



Keçiborlu İlçesi'nde Bulunan Phrygia Pisidiası Kaya Mezarı Örnekleri

Phrygian Pisidian Rock Tombs Samples In Keçiborlu District

Serdar BERBER¹

Öz

Keçiborlu İlçesi günümüzde Akdeniz Bölgesi'nde olup, Antik Dönem'de Pisidia Bölgesi sınırları içerisinde kalmaktaydı. Phrygia Pisidia'sı olarak adlandırılan bu bölgede bulunan ve Keçiborlu' İlçesi'nin farklı köylerine dağılmış olan kaya mezarları makalemizin konusunu oluşturmaktadır. Keçiborlu İlçesi'ne bağlı Aydoğmuş Köyü'nde üç adet, Kaplanlı Köyü'nde bir adet, İncesu Köyü'nde bir adet ve Çukurören Köyü'nde bir adet olmak üzere toplam altı adet kaya mezarı ilk kez Mehmet Özsait başkanlığında yürütülen Isparta-Burdur yüzey araştırmalarında bahsedilmiştir. Bu kaya mezarları üzerine şimdiye kadar detaylı bir çalışma yapılmamış olup, bu eserler tarafımızdan gerçekleştirilen bir yüksek lisans tezi kapsamında değerlendirilmiş, kaya mezarlarının planları, kesitleri çizilmiş ve detaylıca fotoğraflanarak belgelenmiştir². Kuzeybatı Pisidia olarak da adlandırılan bölgede yer alan kaya mezarları yerleşim yeri ilişkileri, çevresinde ele geçen arkeolojik malzemelerin ve mimari değerlendirmelerin sonucunda Roma Dönemi'ne tarihlendirilmektedir. Pisidia'nın Phrygia'ya açılan kapısı konumundaki Keçiborlu'da yer alan bu kaya mezarları üçgen kırma çatı tavanı, basit ve sade girişleri, üçgen alınlıkları, dikdörtgen-kare girişleri, bir-üç arasında değişen kline sayıları, tek odalı olmaları gibi birçok başka Phryg etkili öğeyi kendi potasında eritip yerel özelliklerle kaynaştırarak bir mezar geleneği yaratmışlardır. Dolayısıyla bu kaya mezarlarının incelenmesi, Pisidia Bölgesi araştırmaları açısından önem arz eder.

Anahtar Sözcükler: Pisidia Bölgesi, Phrygia, Keçiborlu, Kaya Mezarı, Roma, Mimari

Abstract

Keçiborlu in Mediterranean Region, was within the borders of Pisidia during Antiquity. Keçiborlu is located in the region known as Phrygian Pisidia. The tombs in this region, called Phrygian Pisidian are scattered in different villages in Keçiborlu district are the subject of this article. There are total six such rock tombs, including three in Aydoğmuş village, and one each in Kaplanlı, İncesu and Çukurören villages. The tombs were handled for the first time during Isparta-Burdur surface explorations presided by Mehmet Özsait. A detailed study on the tombs was

¹Yüksek Arkeolog, serdarberber@yandex.com

² Bu makale Süleyman Demirel Üniversitesi Sosyal Bilimler Enstitüsü Arkeoloji Anabilim Dalı'nda 2015 yılında tamamladığım "Isparta İli Keçiborlu İlçesi ve Çevresi Kaya Mezarları" başlıklı Yüksek Lisans tezinden geliştirilmiştir. Yüksek Lisans tezi, Süleyman Demirel Üniversitesi Bilimsel Araştırma Projeleri Koordinasyon Birimi tarafından 3892-YL1-14 no'lu proje olarak desteklenmiştir. Makalede kullanılan tüm harita, çizim, fotoğraf, planlar bu kapsamda özgün olarak hazırlanmıştır. Makalenin konusunu oluşturan Keçiborlu İlçesi köylerine dağılmış olan kaya mezarlarının plan ve çizimleri için Mimar Medyağül Akkuş'a, İncesu, Aydoğmuş, Çukurören Köyü muhtarlarına, ayrıca detaylı çalışmalar yapmam için beni teşvik eden Yrd. Doç Dr. Mehmet Kaşka ve Arkeolog İlhan Gücceren'e içten teşekkürlerimi sunarım.

yet to be realised; consequently, the author of hereby article treated them within the scope of a master thesis, providing their plans and sections, as well as elaborative photographs. Rock tombs in northwest Pisidia are dated to Roman Period in the wake of assessments regarding habitation relations and archaeological and architectural findings obtained in the vicinity. Keçiborlu served as door of Pisidia opening to Phrygia. Accordingly, the rock tombs in Keçiborlu blend many dominant Phrygian elements such as triangle hipped roof ceiling, simple entrance, triangle pediment, rectangular-square entrance, one to three clines, and one-room structure with local characteristics so as to create a peculiar local tomb tradition. Therefore analysis of these rock tombs is crucial within the scope of studies on Pisidia region.

Keywords: Pisidia Region, Phrygia, Keçiborlu, Rock Tombs, Rome, Architecture

1.GİRİŞ

1.1. Pisidia Bölgesi

Türkiye'nin güneybatısında kalan, günümüz Isparta ve Burdur illerinin neredeyse tamamını ve Antalya ilinin kuzeyini içine alan dağlık coğrafya, Antik Dönem'de Pisidia olarak adlandırılmaktaydı. Kesin bir şekilde sınırlarının çizilmesi mümkün olmayan Pisidia Bölgesi, güneyden Toros Dağları, kuzeyden Acı Göl ve Burdur Gölü arasından geçen Söğüt Dağları'nın uzantılarıyla dik olarak birleşen Sultan Dağları ile çevrilidir. Doğu sınırı ise Beyşehir Gölü'nün batısından ve güneydoğu köşesinden Manavgat Çayı'nın ortasına kadar olan kısımdır (Özsait, 1980: 27). Bölge kuzey ve kuzeybatıda; Phrygia, doğuda; Karalis (Beyşehir) ve Trogitis (Suğla) göllerinin sınırını teşkil ettiği Lykaonia (Strabon XII. VI.1.), güneydoğuda; Isauria, Homanadlar Ülkesi ve Klikia, batıda; Milyas ve güneybatıda; Lykia ile komşu idi (Zgusta, 1964: 35-36). Güneyde ise; Pamphylia Bölgesi bulunmaktadır (Özsait, 1980: 61; Mitchell, 1991: 121; Brandt, 1992: 8-9; Bracke, 1993: 15; Belke - Mersich, 1990: 52-53). Pisidia, oldukça farklı coğrafi özelliklerin iç içe geçtiği, geniş bir bölgeyi içine almaktadır (Sevin, 2001: 153-155). Toros (Tauros) Dağları'nın yüksek kitleleriyle kaplı olan bölge yer yer 2500 m. ye kadar ulaşan yüksek dağlar ve bu dağlar arasında kalan göller, ovalar ve bataklıklar içerir. Bölgenin ortalama rakımı 1000 m. den fazladır (Strabon: XII. VII.1, 3).

Pisidia adı ilk kez M.Ö. 5 yüzyılda Ksenophon tarafından kullanılır ve Ksenophon Pisidialılar'dan, çapulculuk yapan baş eğmez bir topluluk olarak bahseder (Ksenophon: III, I, 13). Pisidia kentlerine ilişkin ilk bilgiye antik dönem yazarı Ariannos aracılığı ile ulaşılmaktadır. Ancak bölge kentleri için en önemli antik kaynak coğrafyacı Strabon'un Augustus Dönemi'nde aktardığı Artemidoros'un M.Ö. 100 yıllarında kaydettiği listedir. Strabon, "...Selge, Sagalassos, Pednelissos, Adada, Tymbrida, Kremna, Pityassos, Amblada, Anabura, Sinda, Arrassos (Ariassos), Tarbassos ve Termessos..." ile birlikte Antiokheia kentlerinden de Pisidia Antiokheiası olarak bahsedilir (Strabon: XII. VIII. 14). Bölgedeki modern yerleşimlerin çoğu antik adına yakın olarak isimlerini devam ettirdikleri için

gezgin ve bilim adamlarının yürüttükleri çalışmalar sonucu kent lokalizasyonları kolaylıkla yapılabilmektedir³ (Resim 1).

2. KEÇİBORLU İLÇESİ

Keçiborlu ilçesi Batı Toroslar'ın kuzey uzantıları üzerinde yer almaktadır. İlçenin en yüksek yeri 1890 m. ile Akdağ'dır. İlçenin güney ve güneydoğusunda Kılıç, Senir ve Baladız (Gümüşgün) ovaları yer alır. Bölge bitki örtüsü bakımından zengin değildir. Söğüt Dağları çam, ardıç, pınar, meşe ve maki ile kaplıdır (Isparta İl Yıllığı, 2003: 501). Keçiborlu İlçesi'nin köylerinin ve yerleşim yerlerinin önemli bir kısmı Acıgöl'ün doğusunda ve Burdur Gölü'nün kuzey ve doğusunda yer almaktadır (Arıkan, 1988: 15-17).

Keçiborlu merkez yerleşimi, Keçiborlu Ovası'nın kuzeybatı kıyısında, Antiocheia'nın 87 km güneybatısında, Apameia'nın 19 km güneydoğusunda bulunmaktadır (Belke - Mersich, 1990: 297). Keçiborlu (Eudoxiopolis), kuzeybatı (Apamaeia), kuzeydoğu (Sozopolis), güneybatı (Baris) ve güneydoğuya (Konana) giden yolların kesişme noktasında bulunmaktadır. Ele geçirilen birçok devşirme malzeme ve bir Bizans Kilisesi'nin rölyefi büyük bir Hıristiyan yerleşimine işaret etmektedir (Rott, 1908: 81). Yapılan araştırmalarda Keçiborlu'da M.S. 198 yılına ait Roma Dönemi'ne tarihlenen bir mil taşı da ele geçmiştir (Levick, 1967: 39). 10 ve 11. yüzyıllarda meydana gelen büyük Türk göçünün etkisiyle Anadolu Türkleşmeye başlamıştır. Selçuklu Devleti'nin yıkılmaya yüz tutmasıyla birlikte, Anadolu'yu istilaya başlayan Moğolların önünden kaçan Türkmen boyları özellikle Batı Anadolu'ya 'Bizans Devleti hududuna' gelmişler ve bu bölgelere yığılmışlardır (Turan, 1984: 1-13). M.S. 13-14. yüzyıllarda Keçiborlu'da Türk yerleşmesi başlamıştır (Arıkan, 1988: 83). Türkiye Selçuklu Sultanı III. Kılıç Arslan devrinde, (1203) Eğirdir, Keçiborlu, Yalvaç ve Antalya'nın fethinden sonra bu bölgeye Hamid Bey'e bağlı Türkmenler yerleştirilmiş; bir asır sonra da Hamid Bey'in torunu Dünder Bey, büyük babasının (Hamid Bey) adıyla Hamidoğulları Beyliği'ni kurmuştur. Uluborlu ve Eğirdir başta olmak üzere Keçiborlu ilçesi de bu beyliğin eline geçmiştir (Yücel - Sevim, 1990: 229).

3. KAYA MEZARLARI

Keçiborlu İlçesi'nde yapılan araştırmalar neticesinde Keçiborlu İlçesi'nde, bugün için, dört (4) adet kaya mezarı tespit edildi. Bunlar; Aydoğmuş (I, II, III), Kaplanlı, İncesu ve Çukurören kaya mezarlarıdır. Phryg sınır hattı boyunca güneybatı-kuzeydoğu aksında bir yay çizecek şekilde uzanan ilgili kaya mezarlarının detaylı bir şekilde değerlendirilmesi de makalenin asıl konusudur.

3.1. İncesu Kaya Mezarı

İncesu Köyü, Isparta İli Keçiborlu İlçesi'nin 15 km. kuzeybatısında yer almaktadır. Kaya mezarı ilk olarak Özsait tarafından "Isparta-Burdur 2010 Yılı Yüzeysel Araştırmaları"nda tespit edilmiştir (Özsait - Özsait, 2011: 288). Kaya mezarı İncesu Köyü'nün 2 km. güneybatısında, Akdağ'ın eteklerinde

³ Pisidia Bölgesi'nin detaylı araştırma tarihçesi için Bkz. M. Özsait, İlkçağ Tarihinde Pisidya, İstanbul, 1980.

Ağa Tepe (1038 m.) olarak bilinen bölgede monoblok kaya kütesine oyularak yapılmıştır (Resim 2). Kireçtaşı kaya kütesinin tam merkezinde yer kaya mezarı kareye yakın bir form özelliği göstermektedir. Kuzeydoğuya bakan mezar girişi dikdörtgen formdadır. Mezarın giriş kapısı yüksekliği 72 cm. genişliği ise 64 cm. dir. Kapı girişi 50 cm. uzunluğunda dromosa sahiptir. Girişin alt tabanı, mezar içerisindeki ölü yatağı zemininden 5 cm. yüksektedir. Mezarın tavanı iki yana eğimli, kırma çatılı ve mezar odasında iki adet kline bulunmaktadır. Klinelerden girişin sağında bulunan klinenin (I no'lu) ölü yatağı geniştir ve ölü yastığı giriş kısmında yer almaktadır. Bu kline 132 x 54 cm. ölçülere sahiptir. Girişin hemen karşısında olan kline (II no'lu) 94 x 22 cm. ölçülere sahip ve I no'lu klineye göre daha dardır. Küçük boyutlara sahip olan kline (II no'lu), büyük olan klineden 15 cm. daha alçak seviyede yapılmıştır (Resim 3). Kline pervazlarının derinliği yaklaşık olarak 10 cm. civarında ve pervazlarında kırıklıklar mevcuttur. Mezar içerisinde bulunan mezar boşluğu dediğimiz kısım, mezar merkezinin önemli bir kısmını kaplamakta ve tavan seviyesinden oldukça aşağıda yapılmıştır.

Mezarın yan duvarlarından ve zeminin başından itibaren başlayan işçilikten de anlaşılacağı üzere mezarda simetri kavramı göz ardı edilmiş ve mezarın yan duvarları hafif bombelidir. Bu durum mezarın ön ve arka cephesinden kesin ölçü alınmasına engel olmaktadır. İç kısmın tabanına bir basamakla inilen mezarın dışında ise girişin sol üst köşesinde eni; 20 cm., yüksekliği; 22 cm., derinliği; 10 cm. ölçülerinde bir çukurluk bulunmaktadır. Özsait 2010 yılı araştırmalarında bu çukurların adak nişi olduğunu belirtmiştir (Özsait - Özsait, 2011: 281). Bir diğer niş de mezar girişinin 160 cm. kadar sağındadır. Diğer nişe kıyasla küçük olan nişin eni 17 cm., yüksekliği 15 cm., derinliği ise 10 cm. dir. Bu iki nişin arasında, taban genişliği 33 cm. yüksekliği 45 cm. ve derinliği de 30 cm. olan ovalimsi bir kaya oyuntusu daha vardır. Şimdiki durumuyla, nasıl bir işlevinin olduğu tam olarak anlaşılammaktadır. Günümüze kadar zarar görmeden ve hiç bir değişime uğramadan günümüze kadar ulaşabilmiş olan bu kaya mezarını genel anlamıyla değerlendirecek olursak oldukça sağlam durumdadır. Araştırma sonunda mezarın orijinal buluntularına ulaşılammış ve mezar çevresinde yapılan incelemelerde herhangi bir buluntuya rastlanılmadı. İncesu Köyü çevresinde yapılan araştırmalarda ayrıca yedi adet yazıt bulunmuş ve bu yazıtlar yayımlanmıştır⁴. Köy içinde bulunan iri blok şeklindeki pek çok kesme taş, köyün güneyindeki Yel Değirmeni Tepe'nin (Abdal Mezarı Mevkii) güneyinden getirilmiştir. Ayrıca mezara yaklaşık olarak 100 m. mesafede bulunan bir alanda, M.S. 2-3. yüzyıl seramik buluntusu veren Roma Dönemi yerleşimi tespit edilmiştir (Özsait - Özsait, 2011: 288). Çevredeki tek yerleşim olan bu alanı kaya mezarı ile ilişkilendirdiğimizde mezar, Roma Dönemi'ne tarihlendirilebilir.

3.2. Aydoğmuş Kaya Mezarları

Aydoğmuş Köyü, Isparta İli Keçiborlu İlçesi'nin 17 km. kuzeybatısında yer almaktadır. Keçiborlu İlçesi'nde yapılan araştırmalarda, Aydoğmuş Köyü'nde üç adet kaya mezarı tespit edilmiş ve bu mezarlar Isparta Müze Müdürlüğü tarafından tescillenmiştir (Resim 4). Aydoğmuş Köyü'nün 1 km.

⁴ Bu yazıtlarla ilgili ayrıntılı bilgi için bkz: Labarre- vd. 2011:133-138.

kuzeyinde Akdağ'ın 700 m. güneybatısında yer alan Eski Köy Yeri Mevkii'nde yapılan araştırmalarda Roma Dönemi'ne ait seramik parçaları ve yapı tuğlaları bulunmuştur. Bu alanın köy parkında yer alan mimari parçaların ve stellerin ele geçtiği yer olduğu saptanmıştır (Özsait - Özsait, 2011: 291). Köy çevresinde bulunan arkeolojik malzemelerden ve kaya mezarlarının tipolojik olarak değerlendirilmesinden mezarların Roma Dönemi'nde yapıldığı söylenebilir.

3.2.1. AYD. I no'lu kaya mezarı

Aydoğmuş I no'lu kaya mezarı Aydoğmuş Köyü'nün 1,5 km. kuzeydoğusunda, Akdağ'ın 400 m. güneyinde, Aydoğmuş II no'lu kaya mezarının da 250 m. kuzeybatısında bulunmaktadır (Resim 5). Mezar Koca Mağara Mevkii denilen bölgede yer alıp monoblok bir kayaya oyulmuştur (Özsait - Özsait, 2011: 292). Mezarın arka cephesi Aydoğmuş Ovası'na bakmakta, sağ tarafında Afyon/Dinar, sol tarafında ise Keçiöorlu ilçesi yer almaktadır. Aydoğmuş I no'lu mezar, çevreye hâkim konumda ve Kaplanlı Köyü'nü tam açı ile görmektedir.⁵ Mezarın yer aldığı monoblok kaya üç büyük parçaya ayrılmıştır. Bu monoblok kütle 2.70 m. Uzunluğa ve 2.00 m. genişliğe sahiptir. Mezarın bulunduğu bölge yoğun bir maki bitki örtüsü ile kaplı olduğundan dolayı mezarın konumunu ilk etapta tespit etmek zordur. Kaya mezarına köyden ancak orman yolunu kullanarak ulaşılabilir.

Kaya mezarı üçgen alınlıklı iki yana eğimli ve kırma çatılıdır. Kuzey-güney aksında, girişi kuzeye bakan 3.00 x 3.00 m. ölçülerindeki mezar dikdörtgen bir kapıya sahiptir. Oldukça sağlam koruna gelmiş olan mezarın iç kısmı toprak dolgu ile kaplıdır (Resim 6). Mezar içerisinde yapılan ölçümlerde mezar ölçülerinde kesin olabilecek sonuçlar elde edildi. Mezar odasının tavanını oluşturan kayalığın üst kısmında, -mezarın giriş kapısının hemen üzerinde- sağlam koruna gelmiş bir sunu çukuru bulunmaktadır. Bu küçük sunu çukurunun hemen sağında daha büyük boyutlarda ve yarım daire şeklinde bir başka sunu çukuru daha bulunmaktadır. Mezar çevresinde ve özellikle giriş kısmı bölgesinde seramik parçalarına rastlandı. Mezar içerisinde ve çevresinde kaçak kazı çukurlarının yanı sıra taşların yerlerinden oynatılmış olduğu görüldü. Bu da mezar çevresinde ve içerisinde kaçak kazıların yapıldığının kanıtıdır. Aydoğmuş I. mezarının kuzey doğusunda, 50 m. uzaklıkta üst kısmı tıraşlanmış moloz taşlarla kaplı, mevcut yüksekliği 2.00 m., çapı 23.00 m. olan muhtemelen bir tümülüs olabilecek büyük bir yığma tepe de yer almaktadır.

3.2.2. AYD. II no'lu kaya mezarı

Aydoğmuş II no'lu kaya mezarı Aydoğmuş Köyü'nün 1 km. kuzeyinde (Yukarıköy Mevkii), I no'lu kaya mezarının 250 m. doğusunda, III no'lu mezarın 500 m. batısında ve Akdağ'ın 400 m. güneyinde yer almaktadır (Özsait - Özsait, 2011: 292). Kaya mezarından Aydoğmuş Köyü'nü tam güneydoğu yönünde açık bir biçimde görmek mümkündür. Mezar monoblok bir kayaya oyulmuş olup, girişi güneydoğuya bakmaktadır (Resim 7). Dikdörtgene yakın bir plana sahip olan kaya mezarının, dikdörtgen kapılı olan giriş kapısını çevreleyen kapı pervazları da yapılmıştır. Tavan kısmı üçgen

⁵ Kaya mezarının tam kuzeybatısında Keçiöorlu İlçesi'nin en yüksek noktasını oluşturan Akdağ yer almaktadır. Aydoğmuş I no'lu kaya mezarının giriş kısmı Akdağ'ın güneydoğusunda yer alan kayalık kesime bakmaktadır.

alınlıklı, iki yana eğimli, kırma çatılı mezarın içinde kapıya dik iki, başucunda bir olmak üzere toplam üç adet kline yer almakta ve bu klinelerin ölü yatakları da bulunmaktadır (Resim 8). Üç klinenin ortasında yer alan mezar boşluğu dediğimiz kısım, toprak dolgu ile kaplı olduğundan mezara basamakla inilip inilmediği ancak toprak dolgunun kaldırılması ile anlaşılabilir. Yine sağ kline bölgesi ve arka klinenin yarısı da toprak dolgu ile kaplıdır. Bu klinelerin varlığını gösteren kline yerlerini görmek mümkündür. Klinelerin kenarları yükseltilerek ölünün yattığı yer belirtilmiştir. Görülebilen kısmından anlaşıldığı kadarı ile yan ve arka klinelerin kenarları ortak olarak yapılmıştır.

Mezarın giriş kapısı kırma çatılı olup, kapı önünde uzayan 1.50 m. ölçülerinde ve üstü kapalı olan dromosa sahiptir. Mezarın iç duvarları düzgün tıraşlanmış diğer mezarlara nazaran daha simetrik ölçülerle yapılmıştır. Mezarın güney kısmındaki (mezarın sol arka kısmı) tavan bölgesi kaçak kazıcılar tarafından tahrip edilmiştir⁶. Bu kırık kısım haricinde, mezarın genel itibari ile iyi korunmuş olduğu söylenebilir. Mezar çevresinde kaçakçılar tarafından çıkarıldığını düşündüğümüz toprak yığınlarında Roma Dönemi'ne tarihlendirilen seramik parçalarına da rastlanıldı.

3.2.3. AYD. III no'lu kaya mezarı

Kaya mezarı Aydoğmuş Köyü'nün 1 km. kuzeydoğusunda, Akçeşme Mevkii'nde (Özsait - Özsait, 2011: 291) II no'lu mezarın 500 m. doğusunda yer almaktadır. Kireçtaşı monoblok kayaya oyulmuş olan kaya mezarının mezar odasının yönü, doğu-batı aksında batıya bakmaktadır. Mezar dikdörtgen kapılı ve iki yana eğimli kırma çatıya sahiptir. Giriş kapısının sol üst kısmında bir kırık mevcuttur. Mezar Aydoğmuş Ovası'nı geniş açı ile görmekte ve diğer mezarlardan konum itibariyle daha yüksek bir noktada yer almaktadır. Bununla birlikte mezarın içine girilip tam olarak bakıldığında kırma çatılı özelliğinin yanı sıra, yanlardan tavana doğru yaptığı bombe sebebiyle, mezar tavan ve yan duvarlarda kavis çizmektedir. Bu sebepten dolayı kırma çatı standart ölçülerde olmadığından oransal ölçüsüzlük söz konusudur. İki basamakla inilen mezarın iç kısmında, kapının sağ ve solunda olmak üzere iki adet kline yer alır. Sol klinede kuzeydoğu başucundan başlayan ve 0.50 m. ilerleyen bir kırık söz konusudur (Resim 9). Klineler arasında hediye çukuru denilen boşluk bir alan yer almaktadır (Özsait - Özsait, 2011: 291). Mezarda yer alan bu boşluğun derinliği yaklaşık 0.60 m. dir. Çalışmada incelenen mezarlarla kıyaslama yapıldığında, III no'lu mezar daha kaba bir işçilik sergilemektedir. Mezar muhtemelen kaçak kazıcılar tarafından çok önceden soyulmuş olup çevresinde herhangi bir buluntuya rastlanılmadı.

⁶ Kaya Mezarının güneybatı kısmında yaklaşık 1.50 x 1.50 m. ölçülerde kaçak kazıcılar tarafından yapılmış olduğu düşünülen kırıklık mevcuttur. Bu kırık bölgeden de mezarın içerisine rahatlıkla girilebilmektedir.

3.3. Kaplanlı Kaya Mezarı

Kaplanlı Köyü, Keçiörlü İlçesi'nin 21 km. batısında, Keçiörlü - Dinar yolu üzerinde Üçtuğ Çorap ve Mermer Fabrikası'nın 100 m. sağında yer alan alanda kireçtaşı özellik sergileyen monoblok bir kayaya oyulmuştur⁷. Mezarın girişine 2.00 m. uzunluğunda uzun bir dromosla ulaşılmaktadır. Bu dromos ana kayanın düzleştirilmesiyle oluşturulmuş ve bu bölümün üstü kırılmış olduğundan kapalı değildir. Dromosun büyük bir kısmı toprak dolgu altında yer almaktadır. Mezar 2.80 m. uzunluğunda ve 1.20 m. genişliğinde ölçülere sahip olup, girişi güneydoğuya bakmaktadır (Resim 10). Dikdörtgen kapılı iki yana eğimli kırma çatılı mezarın içinde, karşı duvarda (arka kısım) ve girişin sağındaki duvarda olmak üzere iki niş bulunmaktadır. Mezar toprak dolgu ile kaplı olduğu için, mezarda kline olup olmadığını şu an için söylemek mümkün değildir. Ancak toprak dolgunun kaldırılması ile bu durum açıklığa kavuşturulabilir. Mezarın dış cephesinin sağlamlığından anlaşılacağı üzere oldukça sağlam bir biçimde koruna gelmiştir.

Kaplanlı Köyü'nün kuzeybatısında Koyun Yatağı Mevkii'nde yer alan Roma Dönemi yerleşiminde yapılan çalışmalarda ele geçen seramiklerden (Özsait - Özsait, 2011: 294) ve bu yerleşimin kaya mezarına 500 m. yakın olması ve kaya mezarının tipolojisinden de anlaşılacağı üzere mezar Roma Dönemi'nde yapılmış olmalıdır⁸.

3.4. Çukurören Kaya Mezarı:

Çukurören Köyü Keçiörlü İlçesi'nin 24 km. güneybatısında yer alır. Kaya mezarı Çukurören Köyü'nün 300 m. kadar batısında, Çingırağın Taşı Mevkii olarak bilinen kesimin kuzey eteklerinde kireçtaşı oluşum gösteren taban uzunluğu 16.00 m. yüksekliği de 8.00 m. olan kayaya oyularak yapılmıştır (Resim 11). Mezar iki yana eğimli ve kırma çatılıdır. Mezar girişinin yerden yüksekliği 1.15 m. dir. Giriş yönü güneye bakan mezarın oda ölçüleri; genişliği: 1.76 m, uzunluğu: 2.00 m. ve yüksekliği: 1.20 m. olarak ölçülmüştür. Mezarın yan duvarları hafif bombeli içe doğru çıkıntı yapmaktadır. Mezarın iç kısmına baktığımızda sağında ve solunda olmak üzere iki kline yer alır. Karşılıklı durumda olan bu klinelerden sağdaki 1.56 x 0.60 m., soldaki 1.56 x 0.50 m. ölçülere sahiptir. Küçük kline dediğimiz III. kline ise 0.40 x 0.44 m. ölçülerde yapılmıştır. Klinelerin zeminleri düzleştirilmiş ve soldaki ölü yatağı arka kısım ve ön kısımdan olmak üzere pervaz başlangıç noktalarından tahrip edilmiştir⁹. Kline pervazlarının zemine ikinci defa yapıldığına dair izler mevcuttur. Bu nedenle mezarın ikinci bir defa kullanım gördüğü düşüncesi akla gelmektedir (Resim 12). İki klinenin ortasında ana kayanın oyulmasıyla elde edilmiş 0.26 m. derinliğe sahip mezar boşluğu yer almaktadır. Mezar boşluğunun kapı girişi kısmında, tam olarak bitirilmediği görülmektedir. Bu mezar boşluğunun arka kısmında sunu yeri veya küçük bir kline denebilecek bir bölüm yer almaktadır. Mezar boşluğunun giriş kapısı açıklığında yaklaşık 0.30 m. kadar bir bölümün tıraşlanmış ve yarım bırakılmış olduğu görülmektedir. Bu durum mezar

⁷ Kaplanlı Kaya mezarı konum itibarıyla Isparta ve Afyonkarahisar İl sınırında bulunmaktadır. Kaya mezarı şuan bir şahsın bahçe olarak kullandığı ve çevresini çitle çevirdiği mülk arazide yer almaktadır.

⁸ Ele geçmiş olan bu seramikler M.S. 3-4 yüzyıla tarihlendirilir.

⁹ Klinenin baş kısmı ve arka kısmına yer alan pervaz bölümü oldukça sağlam durumda koruna gelmiştir.

yapısının ya tam olarak bitirilmediğini ya da sonraki dönemlerde tekrar kullanım için düzeltilmiş olduğunu düşündürmektedir.

Çukurören kaya mezarı Isparta Müze Müdürlüğü tarafından tescil ettirilmiştir. Köyün 800 m. güney batısında, Çukurören kaya mezarına yaklaşık olarak 500 m. uzaklıkta “Tokatın Taşı” denilen alanda yoğun miktarda Roma Dönemi’ne tarihlendirilen seramikler ele geçmiştir (Özsait - Özsait, 2011: 294).

4. DEĞERLENDİRME

Kaya mezarları Anadolu coğrafyasının çeşitli bölgelerinde farklı tiplerde karşımıza çıkmaktadır. Kuzeybatı Pisidia olarak adlandırılan, Keçiborlu ve çevresinde tespit edilen kaya mezarlarının genel itibariyle etkilendiği asıl bölge Phrygia Bölgesi’dir. M.S. 2. yüzyılda yaşamış olan coğrafyacı Ptolemaios’un “Phrygia Pisidiası” adı altında yaptığı sınıflandırma (Ptolemaios: V. 5. 5) Pisidia’nın kuzeybatısının bir zamanlar Phrygiaya ait olduğunu ya da bölgede güçlü bir Phryg etkisi olduğunu ortaya koymakta ve daha sonra ise Pisidia ile birlikte anıldığı izlenimini ilk bakışta uyandırmaktadır.

Anadolu’da M.Ö. 8. yüzyılda devlet olarak ortaya çıkan Phrygler’in güneydoğudaki hâkimiyet alanında, Yaraşlı Gölü’nün doğusunda yer alan Büyük Ada Tepe’de’ ele geçen pişmiş topraktan boyalı kaplama levhaları¹⁰ yardımıyla Phryg etkisinin Pisidia’nın batı kesimine kadar ulaştığı anlaşılmaktadır. Bu levhalardan başka Yarışlı Gölü ile Düver arasında, Phryg seramiğinin de bulunmuş olması ve göl içindeki adada Phryg yerleşiminin tespiti kuzeybatı Pisidia’da Phryg yerleşiminin varlığını kanıtlamaktadır. Ayrıca Büyük Ada Tepe’deki araştırmalarda Phryg tapınağına ait parçalar ve iyi işçilik gösteren kaya mezarı da bu düşüncüyü güçlendirmektedir (Özsait, 1980: 105-106). ‘Isparta Arkeolojik Surveysi’¹¹ 2009 yılı çalışmalarında Gönen-Kale Tepe’nin kuzeybatısında yer alan vadide ele geçen Phryg seramikleri (Hürmüzlü, 2009: 247) kuzeybatı Pisidia’nın kültürlerarası ilişkilerinin anlaşılması bakımından önemlidir. Anlatıldığı üzere gözle görülen bir Phryg etkisinin gözlemlendiği kuzeybatı Pisidia’da yer alan kaya mezarlarının buldukları konumları itibariyle de Phryg ile etkileşiminin olması kaçınılmaz bir durumdur. Phrygia Bölgesi ile olan benzerlik hem bu kültüre yakınlık hem de bu kültürün etkisi altında kalmasındandır. Pisidia’nın batı (kuzey) kesimine kadar ulaşan Phryg özellikli kaya mezarları¹², seramik buluntuları ve yazıtlar¹³ Phryg varlığına işaret etmektedir. Tüm bu verilerde Pisidia

¹⁰ Burdur Müzesi’ndeki çatı kiremitleri için bkz. Cummer, W.W. 1970, “Burdur Müzesindeki Frig Çatı Kiremitleri” Anadolu/Anatolia, XIV, s. 29.

¹¹ Isparta Arkeolojik Surveysi (IAS), Süleyman Demirel Üniversitesi Arkeoloji Bölümü’nden Doç. Dr. Bilge HÜR MÜZLÜ KORT HOLD tarafından 2009 yılından beri düzenli olarak yürütülmektedir. Bu çalışma Isparta’nın Senirkent, Uluborlu, Gönen İlçelerini kapsamaktadır.

¹² Yalvaç’ın batısında Kumdanlı yakınlarında üçgen alınlıklı, Phryg özellikleri yansıtan kaya mezarları bulunmaktadır. bkz. Vandeput, L. 1997, “The Architectural Decaoration in Roma Asia Minor”, Sagalassos A Case Study, Studies in Eastern Mediterranean Archaeology I, (ed. M. Waelkens), s. 14.

¹³ M.Ö. IX. yüzyılın sonundan itibaren Phryg sınırları içerisinde yer alan Pisidia Bölgesinde, Phryg etkisinin Hristiyanlığın başlangıcına dek sürmüş olduğunu gösteren epigrafik buluntular için, bkz. Hall, A. S. 1968, “Notes and Inscriptions from Eastern Pisidia”, AnSt.18, s. 57-92.

Bölgesi'nin Phrygia'ya açılan kapısı konumundaki Keçiborlu İlçesi bulgularının da, Phryg Uygarlığı'nın kaya işçiliğinde ulaştığı yüksek düzey değerlendirildiğinde, karşılıklı etkileşimi göstermesi açısından kayda değer veriler sunduğu görülmektedir.

Keçiborlu ve çevresinde yer alan kaya mezarları üzerine kısaca değerlendirme yapacak olursak incelenen mezarlar kireçtaşı oluşum gösteren kayalara oyulmuşlardır. Mezarların hepsi tek odalı olarak karşımıza çıkmakta ve planlarına bakıldığında tam standart ölçüler olmayıp dikdörtgen plan tipinin tercih edildiği görülür. Mezarların tavanları iki yana eğimli, kırma çatı tekniğiyle yapılmış ve oda içerisinde iki ya da üç kline olacak şekilde tasarlanmıştır. Mezarların ortalama 1.70 - 2.70 m. arasında uzunluklara ve 1.70 - 2.00 m. genişliğe sahip oldukları görülür. Aydoğmuş I ve II no'lu mezarlar ile Kaplanlı mezarlarının içerisi toprak dolgu ile kaplı olduğundan kesin bir ölçü vermek mümkün görünmemektedir. Bu mezarların haricinde Aydoğmuş. III, İncesu ve Çukürören kaya mezarlarının yüksekliklerine bakıldığında 0.80 - 1.26 m. arasında değişen ölçüler görülür. Mezarların giriş kapılarında herhangi bir kapı aksamına ait izin olmaması mezar girişlerinin muhtemelen bir taş blok ile kapatıldığını göstermektedir. Basit ve yalın yapılmış olan mezarların ön cephelerinde ve iç kısımlarında dekoratif bezemeye rastlanılmamış olup, duvarlarda herhangi bir sıva izine rastlanılmamıştır.

Isparta İli Keçiborlu İlçesi ve çevresindeki kaya mezarlarının detaylıca araştırılması Keçiborlu tarihi açısından da önemlidir. Bu çalışma yöre özelinde bazı soruların yanıtlanmasına ve yeni verilerin elde edilmesine olanak sağlamıştır. Mezar çevrelerinde bulunan arkeolojik mimari parçalardan, Roma Dönemi'nde üretilmiş olan seramik buluntularından, mezarların tipolojik özelliklerinden ve arkeolojik kanıtlardan yola çıkarak bölgede tespit edilen mezarları Roma Dönemi'ne tarihlemek mümkündür. İlgili kaya mezarları farklı bölgelerdeki benzer mezar örnekleriyle de karşılaştırılıp, oda ve kline sayıları, giriş yönleri, çatı örgüsü, bezeme öğeleri, iç tasarımı gibi kendine has özellikleriyle ortaya konulmuştur. Böylece bilimsel olarak pek tanınmayan Keçiborlu çevresindeki kaya mezarları çalışmamız özelinden ana hatlarıyla da dahi olsa tanıtılmıştır. Bu konu da gerçekleştirilecek yeni ve sistemli kazı çalışmaları ile hem yöreye hem bölgeye ilişkin cevaplanması gerek birçok soru netlik kazanacaktır.

5. KAYNAKLAR

- Arıkan, Zeki (1988), *XV-XVI Yüzyıllarda Hamid Sancağı*, Ege Üniversitesi Edebiyat Fak. Yayınları, İzmir.
- Belke, Klaus-Mersich, Norbert (1990), “Phrygien und Pisidien”, *Tabula Imperii Byzantini* 7, Wien, (1-211).
- Brandt, Hartwin (1992), “Gesellschaft und Wirtschaft Pamphyliens und Pisidiens im Altertum”, *Asia Minor Studien* 7, (1-224).
- Bracke, H (1993), “Pisidia in Hellenistic Times” (334-25 BC) *Sagalassos I, First General Report on the Survey (1986-1989) and Excavations (1991-1991)*, M. Waelkens Ed. *Acta Archaeologica Lovaniensia Monographiae* 5, (15-36).
- Hall, Alan, S (1968), “Notes and Inscriptions from Eastern Pisidia”, *AnSt.* 18, (57-92).
- Hürmüzlü, Bilge (2009), “Kuzeybatı Pisidia’da yeni Araştırmalar: Antik Dönem’de Konane (Conana) ve Çevresi”, *CollAn.* VIII, (246-248).
- Isparta İl Kültür ve Turizm Müdürlüğü, *Isparta İl Yıllığı*, (2003).
- Labarre, Guy, vd. (2011), “D’ Askania á Aulutren Nouveles Inscriptions et Monuments de Pisidie”, *Anatolia Antiqua.* XIX, (113-142).
- Levick, Barbara (1967), *Roman Colonies in Southern Asia Minor*, Clarendon Press, Oxford.
- Mitchell, Stephen (1991), “The Hellenization of Pisidia” *MeditArc* 4, (119-145).
- Özsait, Mehmet (1980), *İlkçağ Tarihinde Pisidya*, İstanbul Üniversitesi Edebiyat Fakültesi Yayınları, İstanbul.
- Özsait, Mehmet-Özsait, Nesrin (2011), “2010 Yılı Isparta ve Burdur İlleri Yüzey Araştırmaları”, 29. *Araştırma Sonuçları Toplantısı, II. Cilt*, Malatya (281-304).
- Rott, Hans (1908), *Kleinasiatische Denkmäler aus Pisidien, Pamphylien, Kappadokien und Lykien*, Leipzig.
- Sevin, Veli (2001), *Anadolu’nun Tarihi Coğrafyası I*, Türk tarih Kurumu Yayınları, Ankara.
- Turan, Osman (1984), *Selçuklular Zamanında Türkiye Tarihi, Nakışlar Yayınevi*, İstanbul.
- Vandeput, Lutgarde (1997), “The Architectural decoration in Roman Asia Minor”, *Sagalassos a case Study, Studies in Eastern Mediterranean Archaeology* I, (ed. M. Waelkens), (1-353).
- Yücel, Yaşar - Ali, Sevim (1990), *Türkiye Tarihi, Cilt: I*, Türk Tarih Kurumu, Ankara.

Zgusta, Ladislav (1964), *Kleinasiatische Personennamen*, Verlag der Tschechoslowakischen Akademie der Wissenschaften, Prag.

ANTİK KAYNAKLAR

Ksenophon, *Anabasis, Onbinlerin Dönüşü*, çev. T. Gökçöl, Sosyal Yayınlar, İstanbul, 1998.

Nobbe, Fredrich August (ed), *Claudii Ptolemaei Geographia, Lib.4-8*, Leipzig, 1843-1845.

Strabon, *Geographica, XII, XIII, XIV*, çev. A. Pekman, İstanbul, 1987.



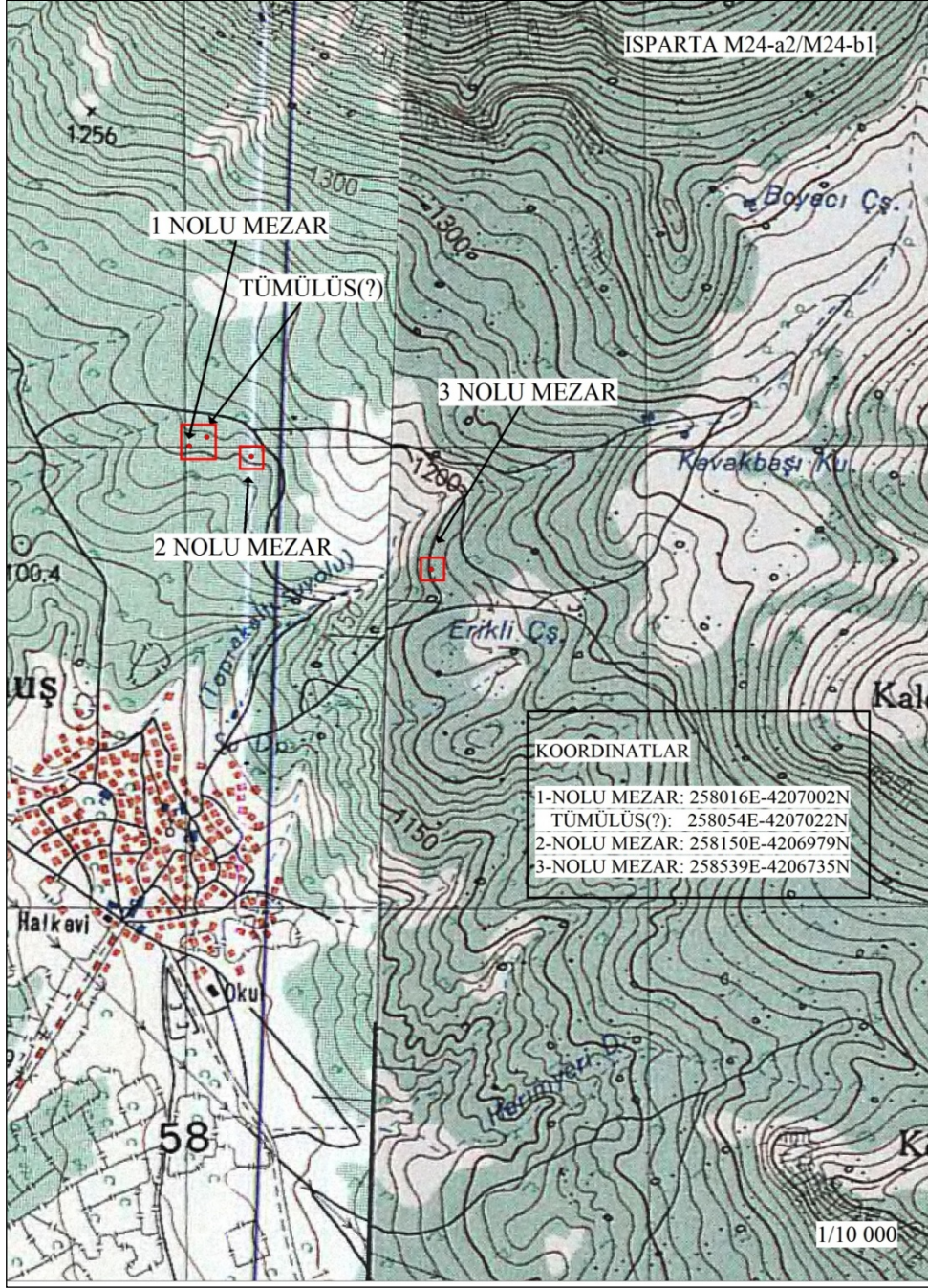
Resim 1. : Pisidia Bölgesi kentleri (Özsait, 1985, Lev. XVI, 1985, Düzenleme Çizim: H. Metin)



Resim 2. İncesu kaya mezarı genel görünümü (Berber 2014)



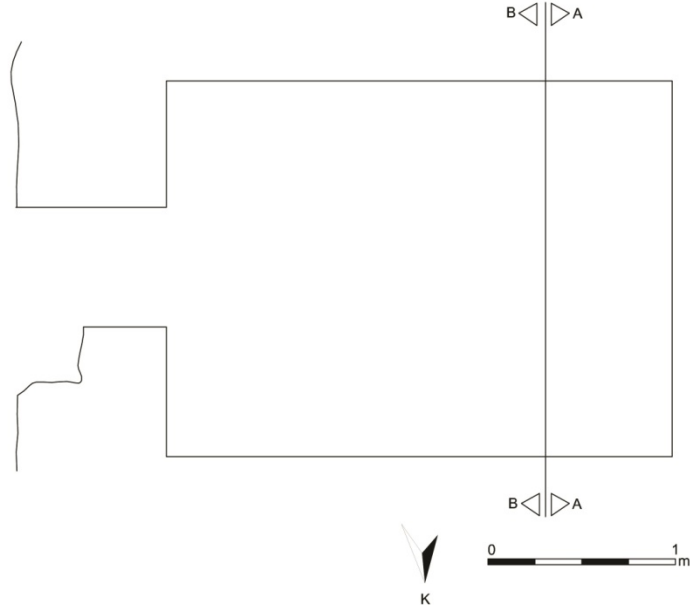
Resim 3. İncesu kaya mezarı klineler ve mezar boşluğu (Berber 2014)



Resim 4. 1/10 000 ölçekte Aydoğmuş I-II-III no'lu kaya mezarları haritası-Isparta Müzesi, 2011.



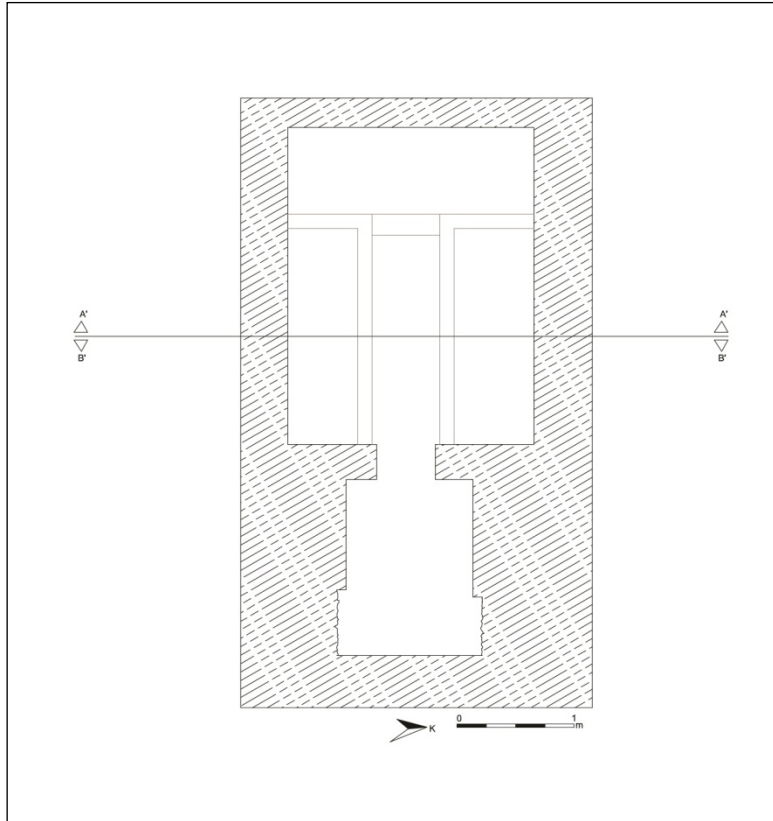
Resim 5. Aydoğmuş I. no'lu kaya mezarı genel görünümü ve sunu çukuru (Berber 2014)



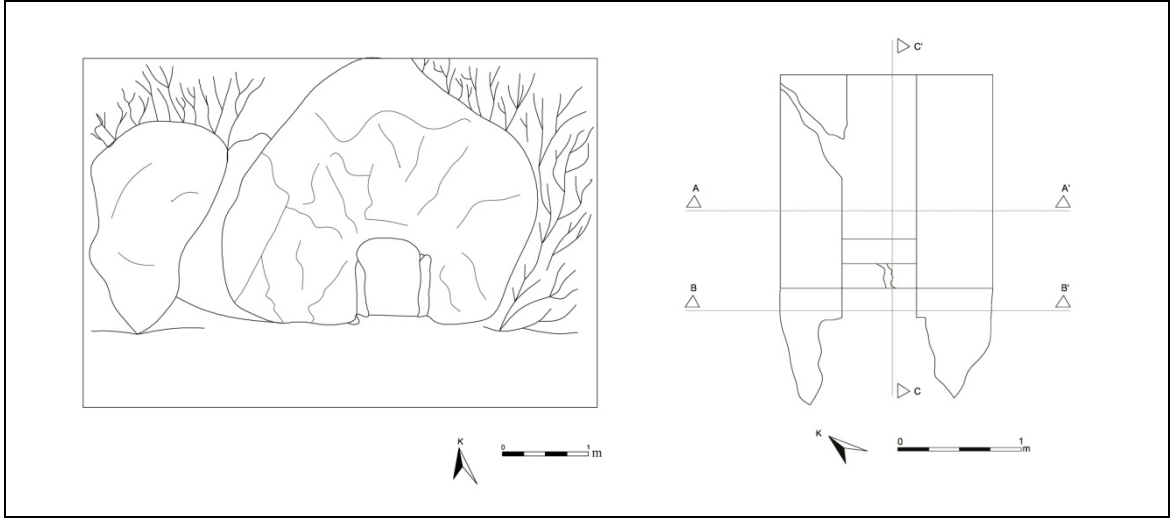
Resim 6. Aydoğmuş I no'lu kaya mezarı planı (Akkuş 2014)



Resim 7. Aydoğmuş II. no'lu kaya mezarı kuzeybatı iç cephe. (Berber 2014)



Resim 8. Aydoğmuş II. no'lu kaya mezarı plan çizimi (Akkuş 2014)



Resim 9. Aydoğmuş III. no'lu kaya mezarı, dış cephe ve planı (Akkuş 2014)



Resim 10. Kaplanlı kaya mezarı genel görünümü (Berber 2014)



Resim 11. Çukurören Köyü, Çingırağıntaş Mevkii ve mezar görünümü (Berber 2014)



Resim 12. Çukurören kaya mezarı, mezar boşluğu ve klineleri (Berber 2014)