

## İZMİR KADİFEKALE (SMYRNA AKROPOLİSİ) BİZANS SARNICI BULUNTUSU “MİLET TİPİ” SERAMİKLER



### MILETUS WARES UNCOVERED IN THE BYZANTINE CISTERN AT İZMİR-KADİFEKALE (ACROPOLIS OF SMYRNA)

Lale DOĞER\*

Dilek MAKTAL CANKO\*\*

#### ÖZ

Bu çalışmada, İzmir Kadifekale’de (Smyrna Akropolisi) günümüze kısmen korunarak ulaşabilmiş Bizans sarnıcı araştırma kazısından (2015) ele geçen “Milet Tipi” seramik buluntular tanıtılmaktadır. Az sayıda Bizans öncesi ve Geç Bizans seramiğine karşılık; yoğun olarak tek renk sırlı, çok renk sırlı sgraffito ve sırsız Beylikler dönemi seramikleri ile birlikte karışık olarak ele geçen buluntular 16 adettir. Tümü kırık ve noksan olup halka kaideli açık kaplara aittir. Genel anlamda kırmızı mikalı hamurlu, iç yüzeyde krem-beyaz astarlı ve bir adet firuze renk dışında diğerleri şeffaf renksiz sırlı üretimlerdir. Üç parçada dış yüzeye yeşil sır uygulaması yapılmıştır. Korunan kısımlardan hareketle çoğu sırtına kobalt mavi renkle bezelidir. İki buluntunun dış yüzeyinde korunan kahverengimsi-mangan/manganez moru renk iç yüzeylerde de iki renk boyama olabileceğini düşündürür. Çiçek, yaprak ve dallardan oluşmuş bitkisel karakterli bezemeler serbest fırça vuruşları ile oluşturulmuştur. Geometrik, geometrikleşmiş stize bitkisel yorumlar da vardır. Kadifekale buluntuları, Anadolu’da Beylikler ve Erken Osmanlı döneminde önemli merkezlerde ve özellikle Batı Anadolu’da birden fazla yerde üretilmiş, geniş alanda talep görmüş Milet tipi seramiklerin talep merkezlerine İzmir’i de eklemiştir. Kadifekale buluntularının üretim yeri ve tarihini şimdilik göreceli de olsa tanımlayabilmek için yayınlı buluntulara dayalı yapılan geniş analogik çalışma; buluntuları hamur, astar ve sır özellikleri bakımından Kütahya ve Bergama üretimlerine yakınlaştırmıştır. Bu konuda arkeometrik çalışmaya ihtiyaç vardır. Bezeme kompozisyonu olarak tanımlanabilenler Kütahya, Balat İlyas Bey Külliyesi, Edirne Zindanaltı ve İznik örneklerine benzer. Şimdiye değin İzmir’de başka bir yerde ele geçmemiş Milet tipi seramiklerin, Kadifekale Bizans Sarnıcı buluntuları 14.yüzyılın ortası-15.yüzyılın ortasına ait olmalıdır ve İzmir’in Türkleşme sürecinde Erken-Türk Beylikler Döneminin arkeolojik kanıtları olarak ayrıca önem taşımaktadır.

**Anahtar Kelimeler:** Smyrna/İzmir, Akropolis/Kadifekale, Seramik, Milet Tipi

\* Doç. Dr., Ege Üniversitesi, Edebiyat Fakültesi, Sanat Tarihi Bölümü, İzmir.

ORCID ID: <https://orcid.org/0000-0002-2235-2408> ♦ E-mail: [lale.doger@ege.edu.tr](mailto:lale.doger@ege.edu.tr)

\*\* Dr. Öğretim Üyesi, Ege Üniversitesi, Edebiyat Fakültesi, Sanat Tarihi Bölümü, İzmir.

ORCID ID: <https://orcid.org/0000-0003-4034-6797> ♦ E-mail: [dilek.m.canko@ege.edu.tr](mailto:dilek.m.canko@ege.edu.tr)

### **ABSTRACT**

In this study, “Miletus Ware” ceramic finds, having survived in a partially preserved form until today and obtained from the research excavation of the Byzantine cistern (2015) in Izmir Kadifekale (Acropolis of Smyrna) are introduced. Despite a couple of pre-Byzantine and Late Byzantine ceramics; 16 pieces of finds were extracted as mixed together mostly with one color glazed, multicolor glazed sgraffito and unglazed Principalities period ceramics. In general terms, it is red colored paste micaceous, with black and white particles, medium hardness and has small pores. The pastes of only two finds are distinguished from the others by their abundant micaceous and soft-medium hardness. All of them are broken and incomplete and belong to open pots with ring bases. In general, they are productions with red micaceous paste, cream-white lining on the inner surface and transparent, colorless glazed, except for one turquoise blue color. The presence of transparent-colorless glaze is observed in two finds on the slipped outer surfaces. There are also finds that have green glaze on the outer surface.

In the history of Anatolian ceramics, the new information added to date about this group, which was introduced as “Miletus Ware”, based on the production findings and discoveries in Milet (Aydın) for the first time by F. Sarre in 1935, has both diversified the production sites and expanded distribution areas. Although some common data from all production centers in terms of vessel forms and decoration repertoires make the origin of the finds difficult at first glance, information about slip and paste structures has begun to determine a criteria. In addition to visual evaluations, the archaeometric determinations have been important. In the archeometric research on the production groups of Miletus wares, although the productions of Bergama were covered with a slip made of clay rich in silica additives, the findings of Iznik production have not been localized yet; also it was determined that the slips of the Ephesus, Milet, and Sardes samples were no longer clay based, but were mostly made of ground quartz grains, bound together by a glassy phase and a small amount of clay. Archaeometric study on Western Anatolian Miletus ware type ceramics revealed that regardless of the production group, glazes contain less lead, on the other hand it was found alkalis, especially sodium, is rich at an average of 15% by weight.

Kadifekale finds were produced in more than one place in important centers and especially in Western Anatolia during the Principalities and Early Ottoman periods in Anatolia and were widely demanded; and İzmir was included in the demand centers of Miletus wares. An extensive data analysis based on published finds in order to define the production place and date of the Kadifekale finds, even relatively for now, reveals that they are closer to the Kütahya and Bergama productions in terms of paste, lining and glaze properties. Archaeometric studies are needed on this subject.

The finds from the Kadifekale Byzantine Cistern of Miletus wares that have not been found anywhere else in Izmir until now must belong to the middle of the 14th century or the middle of the 15th centuries; and they are also important in terms of being the archaeological evidences of the Early-Turkish Principalities Period during the Turkization process of İzmir.

***Keywords:*** *Smyrna/İzmir, Acropolis/Kadifekale, Ceramic, Miletus Ware*

**A**ntik Smyrna Pagos’u (Kadifekale), deniz tarafından tüm İzmir Körfezi’ni, kara tarafından ise Yeşildere Vadisi ve Bornova Ovası’nı denetim altında tutan bir görüş açısına sahip olduğu için Bizans döneminde de önemini korumuştur. 1204 yılında Konstantinopolis’in Haçlılar tarafından işgali sonrası I. Theodoros Laskaris (1204-1222) Nikea (İzmit) merkezli, bugünkü Batı Anadolu coğrafyasını kapsayan bir devlet kurmuş ve Smyrna kenti avantajlı stratejik konumu nedeniyle bu devletin önemli bir askeri ve ticari merkezi konumuna ulaşmıştır. I. Theodoros Laskaris’den sonra 13. yüzyılın ilk yarısında tahta geçen damadı III. İoannes Vatatzes (1222-1254) döneminde Akropolis kalesi yeni sur inşaatları ile güçlendirilmiş ve su ihtiyacını karşılamak amacıyla sur içinde sarnıçlar inşa edilmiştir. Halen iyi durumda olan bir sarnıç yapısı bu dönemden günümüze ulaşmıştır<sup>1</sup>.

Bu sarnıçta, 2015 yılında Smyrna Kazıları başkanı Doç. Dr. Akın Ersoy tarafından kısa süreli araştırma kazısı yürütülmüştür. Ele geçen seramik buluntular içinde, daha az sayıda Bizans öncesi ve Geç Bizans seramiğine karşılık<sup>2</sup>; yoğun olarak tek renk sırlı, çok renk sırlı sgraffito ve sırsız Beylikler dönemi seramiği ile karşılaşmıştır<sup>3</sup>. Bu seramikler arasında sayıca az olmakla birlikte, “Milet İşi/Milet Tipi” olarak isimlendirilen seramiklerin varlığı İzmir’in Türk Dönemine şahitlik yapan önemli maddi veriler olarak karşımıza çıkmaktadır.

Bu çalışmada seramik tarihinde “Milet Tipi” seramiklere ilişkin mevcut veriler içinde, 2015 Smyrna Kadifekale araştırma kazısından elde edilen 16 adet Milet Tipi buluntunun yeri tartışılarak verileri paylaşılmıştır.

### **Seramik Tarihinde “Milet Tipi” Seramiklere İlişkin Mevcut Veriler**

1935 yılında F. Sarre’nin; Milet (Aydın)’teki üretim bulguları ve buluntulara dayanarak “Milet İşi” olarak adlandırdığı<sup>4</sup> ve 14. yy. sonları-15.yy.’a tariheddiği kırmızı hamurlu, krem-beyaz astarlı ve kobalt mavisi boyalı sırlı seramikler; Erken Türk/Anadolu Beylikleri ve Erken Osmanlı devrinin önemli bir seramik grubunu oluşturmaktadır. Kırmızı hamurlu, kaba ve kalın cidarlı olan bu seramikler halkın günlük kullanım ihtiyacını karşılamak üzere, sıraltı tekniği ile yapılmış; Anadolu’nun önceki yüzyıllardaki ortaçağ seramiklerinden farklı bezeme anlayışla üretilmişlerdir<sup>5</sup>. Kırmızı hamuru bakımından Bi-

1 Ersoy, 2014, 404. Buluntuların çalışılmasına ve yayınına izin veren Doç. Dr. Akın Ersoy’a teşekkür ederiz.

2 Bizans seramik buluntularına ilişkin bk.. Doğer ve Maktal Canko, 2019a.

3 Doğer ve Maktal Canko, 2018; Doğer ve Maktal Canko, 2019b.

4 Sarre, 1935, 72-75. Rice, Ege adalarında üretildiklerini öne sürerek bu seramiklere “Ada tipi” demiştir (1930, 99-100). Parker bu seramiklerin Anadolu’da birçok merkeze görülmesi özellikle de Batı Anadolu siteleri içinde yoğun olarak parçalarını bulunması nedeniyle Milet tipi adı yerine genel bir isim “Anadolu Beylikler Devri Keramikleri” ismini önermiştir (Parker, 1965, 156). Yayınlarında “Erken Osmanlı seramikleri” ya da “İlk devir Osmanlı keramikleri” olarak da adlandırıldığı görülmektedir.

5 İslam dünyasında 12. yüzyıldan itibaren görülmeye başlanan sır altı boyama tekniği, hızlı Anadolu’ya yayılmıştır. Kaşhan gibi İran ve Rakka gibi Suriye üretim merkezleri 12.-14.

zans seramiklerini, firuze renk sır altı boyama tekniği ile Selçuklu seramiklerini andıran<sup>6</sup> Milet tipi seramikler; kendine özgü hamur, astar, sır ve desen anlayışına sahiptir<sup>7</sup>.

A. Lane, Milet tipi seramiklerin, İran ve Suriye malları ile hamur yapısı bakımından farklı olsalar da üslupsal benzerliklere sahip olduğunu ileri sürmüştür<sup>8</sup>. Dolayısıyla İran ve Suriye’de üretimine başlanan bu seramiklerin, göçlerin ve etkileşimin sonucunda Beylikler dönemi ve erken Osmanlı döneminde Anadolu’da yeniden yorumlanmış ve yaygın olarak üretilmiş olduğu düşünülmektedir<sup>9</sup>. O. Watson da, erken örnekler Ortaçağ sgraffito seramiklerinden türemiş olsa da, 14. yüzyıldan sonra İran etkisi daha çok görüldüğünü ifade eder<sup>10</sup>.

14.-15.yüzyıla tarihlenen Hasankeyf Selahiye Atölyesi üretimi kırmızı hamurlu turkuaz sır altı siyah boyalı seramiklerinin de, Milet tipi seramiklerle ortak unsurlar gösterdiği<sup>11</sup>, İznik’te bulunan Milet tipi seramikler bu seramiklerin Osmanlı beğenisine uyarlanmış hali olduğu araştırmacılar tarafından belirtilmiştir<sup>12</sup>.

### Üretim Yerleri ve Dağılımı

Sarre’nin, 1935 de Milet’teki keşfi sonrası, 1977 yılında W. Müller-Wiener başkanlığında Piskoposluk Sarayında yapılan kazılar sonucunda bulunan seramik atölyeleri ve farklı renklerde sırlı hatalı fırınlanmış parçalar, çok sayıda uçayak, sır altı teknikli Milet tipi seramikler, bu seramiklerin burada üretildiğini ortaya koymuştur<sup>13</sup>. B. Böhlendorf-Arslan da 1998-1999 yılları arasında ziyaretçi yollarını düzenleme çalışmaları sırasında elde edilen 69 adet uçayak ve bu uçayakların Milet seramikleri ile uyuşmasının Milet’teki yerel üretime kanıt olduğunu belirtmiştir<sup>14</sup>. S. Gök ise 2010 tarihli Balat İlyas Bey Külliyesi Kazısında ortaya çıkarılan seramikleri değerlendirdiği makalesinde “Milet tipi sıraltı seramikler ile tek renk sırlı, baskılı sırsız ve bir grup sgraffito teknikli seramiğin aynı atölye ürünü” olduğunu belirterek Milet’teki üretime dikkat çekmiştir<sup>15</sup>.

---

yüzyıllar arası şeffaf veya turkuaz sır altına mavi, siyah boyalı seramiklerin örneklerini veriyordu. Örnekler için bk.: Özkul Fındık, 2014b, 34; Watson, 2004, 333-345, 388-393, 400-405; Lane, 1947, 44-48, Resim 76-96.

6 Aslanapa, 1965b, 29; Yılmaz, 2015, 774. Erken Osmanlı dönemi Milet tipi seramikler, Selçuklu dönemi seramiklerinin ana karakterini devam ettirmekle birlikte malzeme, teknik ve kompozisyon özellikleri bakımından farklılık göstermiştir. Bu farklılığın hem köke bağlılık hem de değişimi simgeleştirdiği belirtilir. Bk.. Demirci, 2006, 93.

7 Özkul Fındık, 2007, 238.

8 Lane, 1957, 41.

9 Özkul Fındık, 2007, 238-239.

10 Watson, 2004, 64.

11 Özkul Fındık, 2013, 49-50; Özkul Fındık, 2008, 76-77.

12 Özkul Fındık, 2001a, 36-84.

13 Muller-Wiener, 1977, 170.

14 Böhlendorf Arslan, 2007, 88-90; Gök, 2010, 293.

15 Gök, 2010, 293.

Bununla birlikte; 1963 kazı sezonundan itibaren O.Aslanapa'nın İznik Çini Fırınlarında başlattığı kazılar sonucunda bulunan fırın ve “fırından elde edilen yanık, bozuk, birbirine kaynamış, ezilmiş parçalar, boyanmamış, fırınlanmamış parçalar, sıra yapışmış üçayaklar, fırın malzemeleri, sır kümeleri” bu seramiklerin diğer bir üretim merkezinin geniş ölçekte İznik olduğunu kanıtlamıştır<sup>16</sup>. Ayrıca 1980 yılında B.Yalman tarafından başlatılan İznik Roma Tiyatrosu kazısında bulunan Osmanlı çini fırınlarından elde edilen buluntuların yoğunluğu İznik'teki üretimi desteklemiştir<sup>17</sup>. K. Erdman da bu seramiklerin, hamur renklerinin farklı olması nedeniyle Milet üretimi olmadığını, Batı Anadolu'da belki de Anadolu'nun kuzeybatısında üretildiğini düşündüğünü, bununla birlikte adalarda yapılmış olabileceği tezini de çok olanaksız bulmadığını belirtmiştir<sup>18</sup>. M. Paker ise; “Milet İşi” seramiklerin önemli bir kısmının İznik'te üretilmiş olduğunu kabul eder fakat başka merkezlerde de seramik yapımının olduğunu ileri sürer. Kütahya'nın da bu merkezlerden biri olabileceğini düşündüğünü belirtir<sup>19</sup>.

Kütahya'da bir hafriyat sırasında ele geçen yarı mamul bulgularla, Kütahya'nın da diğer bir üretim merkezi olduğu kanıtlanır ve 1980 yılında F. Şahin tarafından tanıtılır<sup>20</sup>.

Milet<sup>21</sup>, İznik<sup>22</sup> ve Kütahya<sup>23</sup> dışında Çanakkale/Ezine, Akçaalan<sup>24</sup>, Selçuk/

16 Aslanapa, 1965a, 392-393; Aslanapa 1965b, 26-27; Aslanapa 1985, 638-639; Aslanapa 1986, 316; Aslanapa, 1988, 386; Aslanapa, 1989, 364; Altun ve Aslanapa, 1995, 427-428; Altun ve Aslanapa, 1998, 628; Altun ve Demirsar Arlı, 2004, 405; Altun ve Demirsar Arlı, 2005, 257; Demirsar Arlı ve Altun, 2009, 363-365; Demirsar Arlı, 2011, 54; Demirsar Arlı, 2012a, 396; Demirsar Arlı, 2016, 510; Demirsar Arlı, 2017, 376; Demirsar Arlı, 2018b, 450; Demirsar Arlı, 2018a, 579; Demirsar Arlı, 2019, 346-351.

17 Yalman, 1981, 34; Yalman, 1982, 231-232; Yalman 1983, 218; Yalman, 1988b, 343, 356-357, 381, Çiz. 5, 382, Çiz. 6; Yalman, 1989, 305, 306; Yalman, 1990, 381, Yalman, 1991, 445; Yalman, 1992, 184, 186, 189; Yalman, 1993, 435; Yalman, 1995, 338; Yalman, 1996, 180-185; Yalman 2002, 128; Yalman, 2007, 390, 398; Yalman, 2008, 39; Özkul Fındık, 2001a, 36-84.

18 Erdman, 1963, 207.

19 Paker, 1965, 156-157.

20 Şahin, 1980, 260.

21 Sarre, 1935, 72-75; Paker, 1965, 157; Müller-Wiener, 1977, 170; Böhlendorf Arslan, 2007, 88-89; Gök, 2010, 292-293; Niewöhner, 2016, 252, 253, Fig. 104.

22 Arslanapa, 1965, 392; Paker, 1965, 155; Yalman, 1996 180; Özkul Fındık, 2001a, 25; Otto Dorn, 1957, 88; Altun 2007, 319; Demirsar Arlı 2012b, 85-92; Altun 1991, 10.

23 Paker, 1965, 157; Şahin, 1980, 261; Kürkman, 2005, 40-41; Altun, 1991, 10; Yörür, 2019, Kat. no.3-10,13-25; üzerine üçayak yapışık örnekler. Kat.9, Kat.20.; Doğer, 1996, 152, Res.1.

24 Akarca, 1976, 126-127, Uysal, 2008, 9, Res.17, Uysal 2009b, 407-408; Uysal, 2009a, 232; Güler, 2004, 103-104.

Ayasuluk<sup>25</sup>, Efes/Artemision<sup>26</sup>, Türbe, Bergama/ Kızıl Avlu<sup>27</sup>, Antalya/Kaleiçi<sup>28</sup>, Eski Van Şehri<sup>29</sup>buluntuları bu merkezlerde de üretiminin varlığını önermiştir. Edirne Kalesi<sup>30</sup>, İstanbul/Saraçhane<sup>31</sup>, Beçin Kalesi<sup>32</sup>, Aydın/Balat<sup>33</sup>, Aydın/Aphrodisias<sup>34</sup> Antalya/Demre<sup>35</sup>, Alanya/ Kalesi<sup>36</sup>, Tersane ve Kızıl Kule<sup>37</sup>, Amorium<sup>38</sup>, Çanakkale/Gülpınar<sup>39</sup>, Manisa/Aigai<sup>40</sup>, Salihli (Sardes)<sup>41</sup>, Balıkesir/Altınova<sup>42</sup>, Burhaniye<sup>43</sup>, Hasankeyf<sup>44</sup>, Bilecik<sup>45</sup>, Ankara/Ulus<sup>46</sup>, Eskişehir/Şarhöyük, Karacahisar Kalesi<sup>47</sup>, Sivas/Divriği Kalesi<sup>48</sup>, Mardin

- 25 Yılmaz, 2014, 866, 870; Yılmaz, 2015, 774; Türe, 2014, 85-93; Vroom, 2018, 388, no.18.
- 26 Vroom ve Fındık, 2015, 221, 222, 245 kat no: 114-116; Vroom 2005, 24-26; Arkeometik çalışma için bk.: Waksman, 2014, 115, Fig 5/alt, 119, 120.
- 27 Bachmann, 2011, 232; Pirson, 2007, 505; Mania, 2006, 480 (non-vidi). Sırlanmamış yarı mamul üretim Kızılavlul bulutuları ve arkeometrik çalışması için bk.: Waksman, 2014, 108, Fig 1/g, 115 Fig: 5/üst, 116-118.
- 28 Yener, 2017, 193-222.
- 29 Konyar, Avcı, Paşayığit, Tan ve Tümer 2016, 581.
- 30 Yılmaz 2009, 25-42; Karakaya 2010, 116; Karakaya, 2011, 59; Yılmaz, 2010b, 721-726; Yılmaz, 2012; 41-112; Karakaya, 2010, 116; Karakaya, 2011, 59.
- 31 Harrison ve Fıratlı, 1967, 278; Harrison ve Fıratlı, 1966, 234; Hayes 1992, 2 38-243; Kenar, 2015, 119.
- 32 Gök Gürhan, 2009, 59, 60, Tab.8; Pektaş ve Cirtil ve Büyükgün, 2019, 510, 517, Res.9; Pektaş, Cirtil ve Büyükgün Çelebi, 2020, 25-26.
- 33 Gök Gürhan, 2011, 301-306.
- 34 Buluntular için bk.. François, 2001, 179, Pl.19 (188-197); 180, Fig.4 (190,196); Smith ve Öğüş, 2017, 26. Bu yayında üretimden sözetmeksizin, Güney Agora havuzu üzerindeki yerleşmeden büyük miktarda ihraç seramik bulunduğu “örneğin Milet veya İznik seramiği (15.-16.yüzyıl) bilgisi geçer; Kuzey Cadde, Güney Agora ve Tiyatro buluntuları için bk.. Öztaşkın, 2017, Pl.10:1-7, 181.
- 35 Doğan, Fındık ve Bulgurlu, 2019, 375.
- 36 Bilici, 2001, 107-132.
- 37 Bilici, 2005, 349, Res.6 (22-23), res.7( 19-26).
- 38 Özkul Fındık, 2003 106, 110-111; Doğer ve Armağan, 2020, 94.
- 39 Böhlendorf-Arslan, 2018, Pl.7 (nos.7.1-7.2).
- 40 Tül, 2008, 209; Doğer ve Armağan, 2016, 32, Taf. XII (49-51).
- 41 Crane, 1987, 53-54; Crane, 1977, 52.
- 42 Gök Gürhan, 2007, 115-118.
- 43 Özgen, 2018, 229.
- 44 Özkul Fındık, 2013, 50-51; Çeken, 2007, 255-256.
- 45 Altınsapan ve Deveci, 2003, 213; 219, Çiz.6, Res.6.
- 46 Metin, 1997, 204; 213, Res.5.
- 47 Darga, 1993, 484; Doğru, 2001, 44; Parman, 2003, 72.
- 48 Eser ve Akay, 2013, 419.

Kalesi<sup>49</sup>, Denizli/Kale-i Tavas<sup>50</sup>, Beycesultan Höyük<sup>51</sup> Mersin/Yukarı Göksu Vadisi<sup>52</sup>, Van Kalesi<sup>53</sup> gibi Anadolu'daki birçok Ortaçağ yerleşmesinde, Andros Adası/Aşağı Kale<sup>54</sup>, Karadeniz çevresinde Romanya<sup>55</sup> Bulgaristan'daki<sup>56</sup> yerleşimlerde de rastlanması bu seramik türünün geniş kullanım alanına işaret etmektedir. Bursa Müzesi<sup>57</sup>, Türk İslam Eserleri Müzesi<sup>58</sup> ve özel koleksiyonlarda da tüm olarak önemli buluntular mevcuttur.

Milet tipi seramiklerin buluntu yerleri ve üretime ilişkin bulgular değerlendirildiğinde, bu seramiklerin Anadolu'nun bazı yerlerinde Beylikler döneminde önem kazanan merkezlerde ve özellikle de Batı Anadolu'da üretildiklerini belirtmek mümkün görülür<sup>59</sup>.

14 yy. başından 16. yy. sonlarına kadar devam ettiği anlaşılan üretimlerde<sup>60</sup>; yayınlı buluntular ışığında çoğunlukla günlük kullanım için tabak ve kâse formları gözlenir<sup>61</sup>. Testi<sup>62</sup>, sürahi<sup>63</sup>, vazo<sup>64</sup> gibi kapalı formlar, oyuncak<sup>65</sup>, kandil<sup>66</sup>, düdük<sup>67</sup>, kapak<sup>68</sup>, kavanoz/albarello<sup>69</sup>, figürin<sup>70</sup> gibi kullanımlar azdır. Az da olsa 14-15. yy. camilerinin mihraplarında gömülü olarak süs elemanı olmuşlardır<sup>71</sup>.

49 Bayar, 2016, 498.

50 Bilgi için bk.. Ersoy, 2009, 46-47; Ersoy, 2010, 305; Ersoy, 2011, 126.

51 Buluntular ve bilgi için bk.. 320, Fig. 3 (1-9); Abay ve Dedeoğlu, 2012, 307; Abay ve Dedeoğlu, 2013, 217.

52 Elton, 2008, 244.

53 Tarhan 1988, Res.41-44, No.24-27.

54 Kontogiannis ve Arvaniti 2007, 358.

55 Putna Manastırı için bk.: Dinu, 2016, 75, 87; Dobruca Harsova için bk.. Dinu 2010, 303; Suceava'da kale, saray ve şehirde yapılan birçok kazıdan ele geçen buluntu bilgisi için bk.. Batariuc ve Dinu 2008, 766, Pl. 2; Batariuc ve Dinu, 2018, 133, 135.

56 Bulgaristan'daki Çerven (Tscherven), Melnik ve Tarnovo şehirlerinde de Milet Tipi seramiklere ve taklit yerel üretimlere rastlanmıştır. Guionova (2005)'den aktaran Yılmaz, 2015, 774.

57 Çorum, 1976, 279-282.

58 Dönmez, 2010, Kat. no. 20-28.

59 Kürkman, 2005, 36.

60 Özkul Fındık 2007, 238.

61 Tabak ve kâselerin form tipolojisi üzerine geniş bir çalışma için bk. Polat, 2016.

62 Yılmaz, 2012, 109, kat no. A2.69, A2.70; Yılmaz, 2010b, 726, Res.9 ve Res 10; Karakaya, 2011, 73, Res. 12; Türe, 2014, 129, 224.

63 Şahin, 1980, 261.

64 Şahin, 1980, 261.

65 Özkul Fındık, 2014a, 252-264.

66 Demirsar Arlı, 2016, 509; Demirsar Arlı, 2012b, 88, 92, Res 7.

67 Yalman, 1988a, 186, Res 19; Özkul Fındık 2014b, 35.

68 Aslanapa, 1965b, 28; Demirsar Arlı 2012b, 88, 92. Demirsar Arlı, 2012b, 88, 92 Res. 7.

69 Demirsar Arlı, 2012b, 88, 92 Res. 7.

70 Demirsar Arlı 2012b, 88, 92 Res. 8.

71 Örnekler için bk.. Orhanlı, 2018, Ankara Molla Büyük Mescidi (Kat.No.1-33); Ankara

## İzmir Kadifekale (Smyrna Akropolis) Bizans Sarnıcı Buluntusu (2015) “Milet Tipi” Seramikler

### Form ve Hamur Yapıları

İzmir Kadifekale (Smyrna Akropolis) 2015 Bizans sarnıcı buluntusu Milet tipi seramiklerin tümü kırık ve noksan olup halka kaideli açık kaplara aittir. Kat.No.10, 15’de dışa açılan geniş ağız kenarlarından (tabla?) az bir kısım korunmuştur. Kaide çapları 8 cm (Kat no.1), 8.8 cm (Kat No 2, 3), 8.4 cm (Kat No. 4); kaide yükseklikleri 1.6 cm (Kat No. 1), 2.8 cm (kat No. 2, 3), 2.4 cm (kat No. 3) dir.

Hamurları mikalı, siyah-beyaz partiküllü, küçük gözenekli ve orta sertliktedir. Sadece iki buluntu (Kat No 5 ve Kat No 16), hamurları bol mikalı ve yumuşak-orta sertlikte olması ile diğerlerinden ayrılmaktadır. Hamur renkleri, kırmızı (Kat No 3, 5, 9, 11, 12, 14, 15, 16), koyu kırmızı (Kat No. 2), açık kırmızı (Kat No. 4) , sarımsı kırmızı (Kat No. 6, 10, 13), pembemsi (Kat No 1, 7) görünümündedir.

### Astar ve Sır

Kapların iç yüzeyleri tamamen krem-beyaz astar ve şeffaf-renksiz sırla kaplanmıştır. Sadece bir örneğin (Kat no. 6) iç yüzeyi turkuaz renk sırlıdır.

Ele geçen buluntular çok küçük parçalar olmakla birlikte, astarın dış yüzeylerde gövdenin yaklaşık 1/3 veya 2/3 oranı ölçüsünde uygulanmış olduğu gözlenir (Kat no: 7,8; 10-13,12; Kat no. 15, 16). İki buluntuda dış yüzeyde (Kat.12, 16) şeffaf renksiz, üçünde (Kat no. 10, Kat no.13, Kat no. 15) yeşil sır uygulaması korunmuştur.

Buluntuların tümünde bezeme sır altına serbest fırça vuruşları ile oluşturulmuştur. Tüm örneklerde korunan kısımlarda boya rengi kobalt mavisi-laciverttir. Tahribat nedeniyle bezemenin net tanımlanamadığı örneklerin (Kat no. 7, 8, 9; Kat no. 15-16) dışında diğerlerinde kompozisyon bitkisel karakterlidir (Kat no 2, 3; Kat. no.5, 6; Kat no. 10-14). Bunlarda çiçek, yaprak ve dallardan oluşan motiflerin bir kısmı korunmuştur.

Kat no. 1’de ise tondoda altıngenin içi yatay paralel çizgilerle üç bölüme ayrılmış, onların da içleri diagonal çizgiler, benekler ve kıvrımlı hatlar ile dolgulanmıştır. Kat no. 4’de de kaide parçasının merkezinden ağız kenarına doğru uzanan kobalt mavisi-lacivert renkli sekiz kalın şerit ve kalın şeritlerin arasında oluşan içi yatay taramalı üçgenlerin de bir kısmı korunmuştur<sup>72</sup>. Kat no. 1 ve 4’te yer alan bu kompozisyonlar stilizasyonla bitkisel karakterini kaybederek geometrik tasarıma dönüşmüş bezemeler olmalıdır.

---

Arslanhane Camii (Kat.No.1-2), Ankara Örtmeli Mescidi ( Kat. No.1-3), Ermenek Ulu Cami (Kat.1-2); Özkul Fındık (2007), 238, örnekler için aynı yayın dipnot. 16.

72 Benzer örnekler: Orhanlı, 2018, Kat.8; Özkul Fındık, 2014b, 175, fot.15:59; Özkul Fındık, 2001a, 48, fot. 40; Bitkisel karakteri daha baskın kompozisyon için bk.: Yılmaz, 2012, 91, Kat no. A2.51, Yılmaz, 2010a, 48, kat no:10; Kürkman, 2005, 35, Res: 45; Watson, 2004, 388, cat Q.18; Demirsar Arlı, 2019, 357, Res. 8; Altınsapan, 2003, Res.6 içinde.



## **Değerlendirme**

Anadolu’da birden fazla yerde üretilmiş ve geniş alanda talep görmüş olduğu anlaşılan Milet tipi seramik buluntular genel anlamda kırmızı renk kilden üretilmişlerdir. Ancak hamur yapı ve içerikleri hakkında çıplak göz veya el büyüteci ile yapılan tespitler çeşitlilik içerir.

Anadolu’da her dönemde daha bol bulunan kırmızı kilin, ana merkezlerinden biri olan İznik’teki Milet üretimlerinin hamur yapıları, fırınlarından elde edilen buluntulara göre; kırmızı hamur yumuşak ve kaba olarak tariflenir<sup>73</sup>. İznik tiyatrosu kazısından çıkan parçalarda da hamur, “ince az gözenekli, siyah ve beyaz renkli taşçıklı, kuvars taneli, orta katkı, sert ve orta dokulu” olarak tanımlanmıştır<sup>74</sup>.

Milet’teki buluntuların ise mika katkı, gözenekli ve hantal yapıya sahip olduğu belirtilir<sup>75</sup>. Bununla birlikte Böhlendorf-Arslan, Milet tipi seramiklerin hamur özelliklerine göre ikiye ayırdıklarından, ilk grubun katkısız bir kilden üretildiğini, ikinci gruptakilerin de bol mikalı kilden üretildiklerinden bahsetmiş ve Milet’te üretilenlerin bu grup olduklarını belirtmiştir<sup>76</sup>. Bununla birlikte İznik üretimi Milet üretimleri inceleyen N. Özkul Fındık, Amorium kazılarında elde edilen Milet tipi seramiklerin hamurlarının, İznik Milet tipi seramiklerin hamurlarına benzemediğini tespit eder. İznik üretimi Milet tipi seramiklerde mika bulunmazken, Amorium buluntusu Milet tipi seramiklerde az miktarda da olsa kilde mika bulunduğunu belirtir. Bu nedenle Amoriumda bulunan bu malların İznik’ten olmadığı, Kütahya<sup>77</sup> veya başka bir Ege bölgesi merkezinin üretimi olabileceği üzerinde durur.

Balat İlyas Bey Külliyesi buluntularında, açık kırmızı, kahverengi hamurlu, mika katkı hamur<sup>78</sup>, Efes Türbe kazısı buluntularında turuncu kırmızı ve açık renkli, mika ve kireçtaşı katkı orta sertlikte hamur<sup>79</sup>, Efes Artemision kazıları buluntularında kalın cidarlı, gözenekli, ince mikalı ve turuncu-kırmızı renkli hamur<sup>80</sup>, Aphrodisias örneklerinde kırmızı-kırmızısmsı kahverengi renkli, çok mikalı, küçük kireç katkı hamur<sup>81</sup>, Alanya Tersane buluntularında açık kiremit renkli, kireç katkı ve sert, Antalya Kaleiçi buluntularında kırmızı ve pembemsi devetüyü rengine, kum, kireç ve ince mineral katkı hamur<sup>82</sup>, Edirne Zindanaltı buluntularında kırmızısmsı kiremit rengi ve pembemsi

73 Aslanapa, 1965a, 391-394.

74 Özkul Fındık, 2001a, 36.

75 Böhlendorf Arslan, 2007, 90.

76 Böhlendorf Arslan, 2007, 92.

77 A. Altun Kütahya ve İznik Milet tipi seramiklerinin farklılıklarına değinir ve hamur bakımından da farklı olduklarını belirtir (Altun, 1998, 57).

78 Gök Gürhan, 2010, 292.

79 Vroom ve Fındık, 2015, 222.

80 Vroom, 2005, 25.

81 Öztaşkın, 2017, 181.

82 Yener, 2017, 194-196.

kiremit rengi hamur olarak tanımlanır<sup>83</sup>. Kütahya Çini Müzesinde bulunan örnekleri inceleyen M.Yörür de, açık, koyu kırmızı ve devetüyü renk tanımları yapmıştır<sup>84</sup>.

Batı Anadolu Milet tipi seramikler ile ilgili mevcut arkeometrik çalışmalar da Batı Anadolu bölgesi sitelerindeki Milet tipi seramiklerin mika katkılı olduğunu ve bu açıdan benzer özellikler gösterdiklerini ortaya koymuştur<sup>85</sup>. Bu durumda Milet, Efes, Aphrodisias, Amorium, Balat İlyas Bey gibi Ege bölgesi buluntularının çoğunlukla İznik veya Kuzey Batı Anadolu bölgesi buluntularından mika katkılı olması ile ayrıldığı görülmektedir.

Hamur özellikleri bakımından Kadifekale Bizans sarnıcı buluntularının çıplak gözle yapılan değerlendirme sonucunda bol mika katkılı olması nedeniyle Batı Anadolu'daki sitelerde bulunan Milet tipi örneklerle benzediği, İznik üretimlerinden ayrıştığı söylenebilir.

Bezemeyi uygulamak için düzgün bir yüzey oluşturmak ve hamurun kırmızı rengini kapatmak için seramik yüzeyine uygulanan astar<sup>86</sup>, İznik üretimi Milet tipi seramiklerde kapların içlerine tamamen, dış yüzeyine de genelde ayak başlangıcına 2-3 cm kalana kadar uygulanmıştır. Astar beyazımsı ya da krem renklidir<sup>87</sup>. Kütahya Çini Müzesi'nde Kütahya Merkez İmarat kazısından bulunmuş; dış yüzeyi beyaz, iç yüzeyi kırmızı astarlı yerel üretim tabak veya kase parçası yer alır<sup>88</sup>.

Milet tipi malların üretim grupları üzerine yapılan arkeometrik araştırmada; Bergama üretimlerinin silisli katkılarla zengin kilden yapılmış bir astarla kaplı olmasına karşılık, İznik üretim buluntuları ile henüz lokalizasyonu yapılmamış Efes, Milet, Sardes örneklerinin astarlarının artık kil esaslı olmadığı, çoğunlukla öğütülmüş kuvars tanelerinden yapılmış, camsı bir faz ve az miktarda kil ile birbirine bağlanmış olduğu belirlenmiştir<sup>89</sup>.

Genelde astarın çok az korunduğu Kadifekale buluntularının astar yapıları konusunda sağlıklı tespit için arkeometrik çalışmalara ihtiyaç vardır.

Astar üzerine sıraltı tekniği uygulanan bezemelere sahip Milet tipi seramiklerin yayınlanmış örnekleri, iç yüzeylerde; şeffaf renksiz, turkuaz, firuze veya mavi, nadir

83 Yılmaz, 2012, 36.

84 Yörür, 2019.

85 Efes ve Bergama örneklerinin benzerliği konusunda bk.: Waksman, 2014, 119. Batı Anadolu Erken Türk seramiği hakkındaki analiz için bk.: Burlot vd. 2015, 429.

86 Seramiklerin yüzeyine ince bir tabaka halinde sürülen kirli beyaz ya da krem renkli astar, bisküvi pişiriminden önce uygulanır. Böylece desen uygulanacak yüzey için açık renkli bir zemin oluşturulur. İnce sürülen astar pişirme sırasında hamurla bütünleşir. Bilici, 2006, 515.

87 Yalman, 1988a, 164; Arslanapa 1965, 394; Özkul Fındık, 2002, 607.

88 Yörür, 2019, Kat.25.

89 Burlot vd. 2015, 429.

olarak mor (purpur)<sup>90</sup> renklerde sır kullanıldığını göstermektedir<sup>91</sup>. Dış yüzeyde ise şeffaf renksiz, yeşil veya sarı sır uygulanmıştır<sup>92</sup>. Batı Anadolu Milet tipi seramikler üzerine yapılan arkeometrik çalışma, üretim grubu ne olursa olsun, sırların daha az kurşun içerdiğini buna karşılık alkaliler, özellikle de sodyumun ortalama ağırlıkça % 15 oranında zengin olduğunu ortaya koymuştur<sup>93</sup>.

A. Altun Kütahya'da bulunan parçaların İznik seramiklerinden boya ve sır bakımından farklılık gösterdiklerini belirtir. İznik seramiklerinin boya renklerinin daha açık ve boyanın daha ince sürülmüş olmasına rağmen, sırlarının daha kalın olduklarından bahseder. Kütahya örneklerinin ise bezeme renklerinin daha koyu ve sırın daha ince olduğu tespitini yapar<sup>94</sup>. M.Yörür'ün Kütahya Çini Müzesi'ndeki bazı örnekler üzerine gözlemi ise sırlama ve boyama tekniği olarak her iki üretimin benzerliğidir<sup>95</sup>.

Kadifekale buluntusu Milet tipi seramiklerin bezeme renklerinin koyuluğu ve sırlarının inceliği ile Kütahya örnekleri ile benzer oldukları söylenebilir. Hatta sır o kadar incedir ki bir örnekte boya kalıntıları seçilebilmesine karşılık yoğun kalker oluşum nedeniyle sır neredeyse görülememektedir (Kat no. 7). Tüm örneklerde sırın çok aşınmasına karşılık Kat no. 6'nın turkuaz sırlı, diğerlerinin şeffaf renksiz sırlı olduğu izlenir.

Milet tipi seramiklerde bezemenin sıraltına boyama (tek renk boyama, iki renkli boyama), boya-kazıma<sup>96</sup>, motiflerin astar renginde bırakılması ile çevre boyama yöntemleriyle gerçekleştirildiği bilinir. Konturlu çizimlerde, kontur çizgisinde siyahın yanısıra yeşil renkte kullanılmıştır. Dış yüzeylerde kontur çizgisi olarak yeşil daha çok kullanıldığı yönünde tespitler vardır<sup>97</sup>.

Sıraltı boyalı bezemenin rengi baskın olarak kobalt mavidir. Mangan moru, firuze, yeşil, turkuvaz, kırmızı ve siyah da kullanılmıştır<sup>98</sup>. Tek renk boyanan Milet tipi seramiklerde kobalt mavisi rengi yoğun olmakla birlikte yeşil ve siyah, açık mavi tek renkli bezemelerin yapıldığı örnekler de bulunmaktadır. İki renkli boyanan Milet tipi seramik-

90 Örnek için bk.. Yılmaz 2009, 36, Kat.no.15

91 Öney 2007, 46. Şeffaf renksiz sırların yanında firuze sırlı olan örnekler Selçuklu döneminin firuze sır altına siyah dekorlu seramiği ile benzer özellikler göstermektedir (Altun, 1991, 10). Hasankeyf Selahiye Seramik atölyesi kırmızı hamurlu turkuaz sıraltına siyah dekorlu Milet seramiği tarzı üretimler İznik Milet üretimlerinden daha kalitesiz bulunur. Bk.. Özkul Fındık 2013, 50.

92 Örnekler için bk.: Paker, 1965, 158; Özkul Fındık 2007, 238; Çorum, 1976, 280-281; Öney, 2007, 46; Özkul Fındık, 2002, 607-608; Doğer ve Armağan, 2020, 95, G. 11.

93 Burlot vd. 2015, 429.

94 Şahin, 1980, 263; Kürkman, 2005, 43; Bilgi, 2006, 10.

95 Yörür, 2019, 68.

96 Boya kazıma olarak tanıtilan grubunda da boyama ve kazıma ile iki farklı teknikte bezeme yapılır. Desenler kazıma tekniğinde astara kadar kazınarak oluşturulmuştur.

97 Yörür, 2019, 24.

98 Paker, 1965, 158; Özkul Fındık, 2007 238; Çorum, 1976, 280-281; Öney, 2007, 46; Özkul Fındık, 2002, 607-608; Aslanapa, 1965a, 395.

lerde ise kobalt mavi-manganez moru, kobalt mavi-turkuaz, kobalt mavi-yeşil, kobalt mavi-kırmızı<sup>99</sup>, kobalt mavi-siyah yoğun olarak görülen ikili renk kombinasyonlarıdır<sup>100</sup>. Olasılıkla açık ve koyu mavinin birlikte kullanıldığı kombinasyon da mevcuttur<sup>101</sup>.

Seramiklerin çoğu tondoda başlayan ve ağza doğru yayılan, kontur içinde, çevre boyama ya da serbest fırça vuruşlarıyla uygulanmış bezeme anlayışına sahiptir. Buluntuların artmasıyla motif ve kompozisyon çeşitliliği çoğalmıştır.

Kadifekale buluntularının korunmuş kısımlarında, iç yüzeyde kobalt mavi renkle uygulama görülür. Ancak iki buluntunun dış yüzeyinde kahverengimsi manganez moru renk görülür (Kat.no.12, 16). Kat. 12'nin iç yüzeyinde yer alan yelpaze biçimli bitkisel tasarımın, Edirne Zindanaltı buluntusu bir tabak parçasında manganez moru, diğer bitkisel sarmal motiflerin kobalt mavisi ile uygulanmış olduğu izlenir<sup>102</sup>. Kütahya Çini Müzesi'deki yerel üretim olarak verilen bir buluntuda da yelpaze yapraklar mavi, diğer bezemeler manganez moru olarak tasarlanmıştır. Dış yüzeyde de manganez moru yatay bant yer almıştır<sup>103</sup>. Aynı müzedeki mavi renk yelpaze biçimli yapraklı dekor taşıyan kap'da<sup>104</sup> İznik buluntusu olarak verilmiştir.

Beylikler ve Erken Osmanlı sanatının önemli grubunu oluşturan bu seramiklerde bitkisel, radyal, geometrik ve figürlü bezemeler görülmektedir. Bitkisel motifler olarak yelpaze yapraklar, tohumlar, dallar ve çeşitli çiçekler gibi natüralist motifler kullanılmıştır. Natüralist bitki motifleri serbest kompozisyonlarla bezenebildiği gibi sıralı düzende de görülebilmektedir. Radyal bezeme grubunda, radyal çizgiler seramiğin tamamını kaplamaktadır ve geometrik ve bitkisel motiflerle bezenmiş olabileceği gibi boş da bırakılabilir. Diğer bir grup da altıgen, üçgen, rozet gibi geometrik formlar ile merkezden yayılan örneklerin oluşturduğu geometrik bezeme grubudur. Erken örneklerde geometrik desenler daha sık görüldüğü belirtilir<sup>105</sup>. Ayrıca Milet tipi seramiklerde nadir görülen mimari tasvirli örnekler de vardır<sup>106</sup>.

Figürlü buluntularda uçarken veya salkımlar arasında bir dala konmuş olarak

99 Çok nadir de olsa kırmızı rengin de kullanıldığı görülmektedir Yalman, 1996, 184.

100 Özkul Fındık, 2002, 607-608; Özkul Fındık, 2001b, 421-428.

101 Renkli resim üzerinden yapılan değerlendirmedir. Katalogunda gri ve siyah olarak geçmektedir. Örnek için bk.: Yener, 2016, 213, Res. 29 a.

102 Edirne buluntusu için bk.. Yılmaz 2012, 54, Kat.no.A2.14.

103 Yörür, 2019, Kat.19.

104 Yörür, 2019, Kat.12. Aynı müzedeki benzer kompozisyon taşıyan bir başka yerel Kütahya üretimi bir kâse mavi-siyah renk kombinasyonu ile boyanmıştır. Bk.. Yörür, 2019, Kat.26.

105 Yalman, 1988b, 357; Özkul Fındık, 2007, 238.

106 Demirsar Arlı, 2012b, 86, 9, Res. 2; Yılmaz 2010b, 725, Res. 6.

bazen de karşılıklı verilmiş kuşlar<sup>107</sup>, nadir olarak balık<sup>108</sup> ve insan tasvir edilmiştir<sup>109</sup>. Bursa Müzesi’ne müsadere ile girmiş bazı seramikler ve İznik kazılarında bir buluntu üzerindeki yayın balığına benzeyen figürler, bunların İznik Gölü balığına benzediği ve dolayısıyla İznik üretimi olması gerektiği şeklinde ifade bulunmuştur<sup>110</sup>.

Dış yüzeylerde ise aralıklı, birbirini kesen düz çizgiler, dalgalı hatlar ve kıvrık dallardan ibaret bir bezeme görülür<sup>111</sup>. Bazı örneklerde dış yüzeyde kahverengi ya da yeşil çizgilerle kafes motifleri vardır<sup>112</sup>. Dışı tek renk yeşil renk sırlı bir buluntuda da ince **yiv** sıralarının ortasına yatay ekseninde parmak baskı dizisi uygulanmıştır<sup>113</sup>.

Kadifekale’den dokuz buluntunun iç yüzeyinde bitkisel (Kat No. 2, 3, 5, 6, 10-14), birinde (Kat No. 1) geometrik, birinde (Kat No. 4) geometrik radyal dekor görülür. Sadece iki örnekte (Kat No. 12, Kat no. 16) dış yüzeylerin kahverengimsi mangan renk kalın bir bant ile çevrelediği görülür.

Milet Tipi seramik grubunun tarihlenmesi genellikle 14-15. yüzyıl olarak önerilir. Amorium Aşağı Şehir kazılarında buluntular 14. yüzyıl ortasına<sup>114</sup>, yerel Efes buluntularının yaklaşık 15 yüzyıl<sup>115</sup>, Ayasuluk/St. Jean Kilisesi buluntuları yerel yorumlanarak 14.-15.yüzyıl<sup>116</sup>, yerel İznik buluntuları 14.-15.yüzyıl<sup>117</sup>, Edirne Zindanaltı buluntuları yaklaşık 1370-1450 yılları<sup>118</sup>, Aphrodisias buluntuları arasındaki tek veya çift renk boyalı stilize çiçekler, dalgalı hatlar, sarmallar, radyal bantlar, üçgenler ve spirallerden oluşan kompozisyona sahip olanlar 14.yüzyıl sonundan-15.yüzyıla<sup>119</sup>, tek renk boyalı, bezemeleri Çin etkili olanlar geç 15.-16.yüzyıl ortalarına<sup>120</sup>, Beycesultan Höyük Selçuk-

107 Aslanapa, 1965b, 28-29; Aslanapa, 1965a, 397; Aslanapa, 1989, 145; Yılmaz, 2012, 107, Kat no. A2. 67, 108, Kat no. A2. 68; Yılmaz, 2010b, 726, Res. 7 ve Res. 8, Res. 9, Res. 10; Aslanapa, 1993, 550; Karakaya 2010, 133, Res. 14-c; Yalman, 1996, 184; Demirsar Arlı, 2012b, 86, 91, Res. 2-3; Aslanapa, Yetkin ve Altun, 1989,145.

108 Çorum, 1976, 288, Res. 4; Özkul Fındık, 2001a, 40, fot. 20; Yalman, 1996, 184; Demirsar Arlı, 2012b, 86, 91 Res. 4.

109 Örnekler için bk.: Aslanapa, 1985, 638; Aslanapa, Yetkin ve Altun, 1989, 125, 141; Demirsar Arlı, 2019, 351, Res. 9; Demirsar Arlı, 2012b, 85-86.

110 Çorum, 1983, 3, 4, Res.1-3.

111 Arslanapa, 1965, 397.

112 Çorum, 1976, 280-281.

113 Doğer ve Armağan, 2020, 95, G.11.

114 Aslanapa, Yetkin ve Altun 1989’dan aktaran Burlot, Waksman, Böhlendorf-Arslan, Vroom, Japp, Teslenko, 2018, 429.

115 Lokal olarak belirtilen buluntu ve tarih için bk.. Vroom, 2018, 388, No.18.

116 Yılmaz, 2015, 774, Kat. no.4.1-4.2.

117 Özkul Fındık, 1999, 548.

118 Yılmaz, 2010b, 724.

119 Öztaşkın, 2017, 181, Pl.10:3-6.

120 Öztaşkın, 2017, 181, 182, 183; Pl.10:7. Bu tip buluntuların daha yoğun olduğu belirtilir.

lu-Beylikler Dönemi tabakalarının 1a-1b evresi buluntuları 14.yüzyılın ikinci yarısı-15. yüzyıla<sup>121</sup> tarihlenir. Ankara Molla Büyük Mescidi mihrabına gömülü, kalın bandların kompozisyonun ana şemasını belirlediği geometrik kompozisyonlu örnekler ile 14.-15. yüzyıla<sup>122</sup>, aynı yapıdaki iri masif yapraklı bitkisel bezemeli bir örnek yine aynı tarihe verilir<sup>123</sup>. Kırım'da farklı sitelerden buluntular çoğunlukla 15. yüzyılın ikinci yarısından 16. yüzyılın sonuna değin tarihlenen stratigrafik seviyelerden gelmiştir<sup>124</sup>. Ş. Yetkin de, daha 1995 yılındaki makalesinde; İznik Tiyatro kazılarında ele geçmiş, kobalt mavinin yanısıra kırmızı rengin de yer aldığı bir tabağı bezeme motiflerini de gözönüne alarak, bu seramiklerin üretiminin 16. yüzyıla kadar devam ettiği şeklinde yorumlamıştır<sup>125</sup>.

İn-situ olarak ele geçmeyen Kadifekale Bizans sarnıcı buluntuları için analog ile yapılan değerlendirmeye 14. yy. ortası - 15. yy. ortasını önermek mümkün görülmektedir.

### Sonuç

Kadifekale 2015 Bizans sarnıcından tabak veya kâselere ait parçalar halinde ele geçen Milet tipi seramik buluntular ile birlikte çoğu eksik ve noksan Bizans öncesi, Geç Bizans seramikleri, şimdilik 14.-15. yüzyıl önerebileceğimiz tek ve çok renkli sgraffito, seramikler, kalıp baskı teknikli sırsız seramikler, mika astarlı slip bezeli günlük kaplar ile az sayıda da olsa üçayaklar ve fırın malzemeleri de ele geçmiştir.

Burada ele alınan Milet tipi buluntuların, yayınlardan elde edilen veriler neticesinde hamur, astar ve sır özellikleri bakımından Kütahya ve Bergama üretimlerine, Efes buluntularına daha yakın olabileceği düşünülmektedir. Daha kesin bir sonuç için arkeometrik çalışmaya ihtiyaç vardır.

Şimdilik 14.yüzyılın ortası.-15.yüzyıl ortasına ait olarak İzmir'in Türkleşme sürecinde Erken Türk-Beylikler Döneminin arkeolojik kanıtları olarak önem arzederler.

Ayrıca 2010-2011 yıllarında İzmir Smyrna Antik kenti kazıları kapsamında yürütülen kazılarla ortaya çıkarılan dini bir yapıya ait temel ve duvar parçaları "Kadifekale Mescidi" olarak isimlendirilerek 14. yüzyıl başına ait İzmir'deki en eski İslami yapı olarak değerlendirilmiştir<sup>126</sup>. Daha önce şapel olarak bilinen<sup>127</sup> ve iç kalenin en yüksek noktasına inşa edilen bu yapı lokasyon olarak, bu makaledekiler dahil yoğun seramik buluntunun ele geçtiği Bizans sarnıcının hemen yanındadır<sup>128</sup>.

121 Abay ve Dedeoğlu, 2012, 307.

122 Örnekler ve tarih için bk. Orhanlı, 2018, 83-90.

123 Örnek ve tarih için bk. Orhanlı, 2018, 91.

124 Teslenko 2007' den akt. Burlot, Waksman, vd. 2018, 429.

125 Bilgi ve buluntu için bk.. Özkul, 1999, 549; 551, Fig.1.

126 Ersoy, Ersoy, Ürer 2014, 391. Bu yayında yapının, Evliya Çelebi'nin verdiği bilgiye dayanarak H. 708- M. 1308-1309 tarihinde İzmir'in fethinden önce inşa edilmiş olduğu belirtilmekteyse de; Aydınoğlu Beyliği dönemi yapısı olması da uzak bir ihtimal olarak sunulmuştur (Ersoy, Ersoy, Ürer, 2014, 391-397).

127 Ersoy, 2015, 13.

128 Konum için bk.. Doğer ve Maktal Canko, 2019a, 113, Res.2, 3.

## KATALOG

### Katalog No: 1

Buluntu Yeri / Genel Envanter No: KADİFEKALE / SMYRNA 3812

Mevki Envanter No/ Kasa No: SMKDF. 15.12 / KDF. 15. 10 B

Seviye: 181.76 – 179. 75 m

Formu: Kaide

Ölçüler: K. Ç.: 8 cm, Kor.Y.: 2 cm

Hamur Rengi: Pembe (Munsell 5 YR 8/4 pink)

Hamur Cinsi: Orta sert hamur. Mikalı, az beyaz partiküllü, yer yer boşluklu.

Astar: Beyaz-krem

Sır: Şeffaf renksiz

Bezeme: Geometrikleşmiş stilize bitkisel

Benzer örnekler: Şahin 1980, 276, Res. 9. aynı ekol olarak Öztaşkın 2017, pl.10 (4).



### Katalog No: 2

Buluntu Yeri / Genel Envanter No: KADİFEKALE / SMYRNA 3812

Mevki Envanter No/ Kasa No: SMKDF. 15.12 / KDF. 15. 10 B

Seviye: 181.76 – 179. 75 m

Formu: Kaide parçası

Ölçüler: K. Ç.: 8,8 cm, Kor.Y.: 3,3 cm

Hamur Rengi: Koyu kırmızı (Munsell 2,5 YR 3/6 dark red)

Hamur Cinsi: Orta sert hamur. Bol mikalı, siyah/beyaz partiküllü, yer yer iri beyaz partiküllü.

Astar: Beyaz-krem

Sır: Şeffaf renksiz

Bezeme: Bitkisel

Benzer örnekler: Ekol olarak benzeri Doğer- Armağan 2016, Taf 12/49-50.



### Katalog No: 3

Buluntu Yeri / Genel Envanter No: KADİFEKALE / SMYRNA 3812

Mevki Envanter No/ Kasa No: SMKDF. 15.12 / KDF. 15. 10 B

Seviye: 181.76 – 179.75 cm

Formu: Kaide parçası

Ölçüler: K. Ç.: 8,8 cm, Kor.Y.: 3,5 cm

Hamur Rengi: Kırmızı (Munsell 2,5 YR 4/8 red)

Hamur Cinsi: Orta sert hamur. Mikalı, yer yer büyük beyaz partiküllü, az boşluklu.

Astar: Beyaz-krem

Sır: Şeffaf renksiz

Bezeme: Bitkisel

Benzer örnekler: -



### Katalog No: 4

Buluntu Yeri / Genel Envanter No: KADİFEKALE / SMYRNA 3802

Mevki Envanter No/ Kasa No: SMKDF. 15.02 / KDF. 15. 15

Seviye: 181.76 – 179. 75 cm

Formu: Kaide

Ölçüler: K. Ç.: 8,4 cm, Kor.Y.: 3,5 cm

Hamur Rengi: Açık Kırmızı (Munsell 2,5 YR 6/6 light red)

Hamur Cinsi: Orta sert hamur. Az mikalı, beyaz partiküllü, az boşluklu.

Astar: Beyaz-krem

Sır: Şeffaf renksiz

Bezeme: Geometrik

Benzer örnekler: Orhanlı 2018, Kat.8; Özkul Fındık 2014b, 175, fotoğraf 15:59; Bitkisel karakteri daha baskın kompozisyon için bk.: Özkul Fındık 2001a, 48, fot. 40; Yılmaz 2012, 91, Kat no. A2.51, Yılmaz 2010a, 48, Kat no:10; Kürkman 2005, 35, Res: 45; Watson 2004, 388, Cat Q.18; Demirsar Arlı 2019, 357, Res. 8; Altınsapan 2003, Res.6 içinde.





**Katalog No: 5**

Buluntu Yeri / Genel Envanter No: KADİFEKALE / SMYRNA 3819

Mevki Envanter No/ Kasa No: SMKDF. 15.19 / KDF. 15. 06

Seviye: 180.50 – 179. 08 cm

Formu: Kaide parçası

Hamur Rengi: Kırmızı (Munsell 2,5 YR 4/8 red)

Hamur Cinsi: Yumuşak sert hamur. Bol mikalı, beyaz partiküllü.

Astar: Beyaz-krem

Sır: Şeffaf renksiz

Bezeme: Bitkisel

Benzer örnekler: Uysal 2008, 25, Resim 17



**Katalog No: 6**

Buluntu Yeri / Genel Envanter No: KADİFEKALE / SMYRNA 3806

Mevki Envanter No/ Kasa No: SMKDF. 15.06 / KDF. 15. 10

Seviye: 180.72 cm

Formu: Kaide ve gövde parçası

Hamur Rengi: Sarımsı Kırmızı (Munsell 5 YR 5/6 yellowish red)

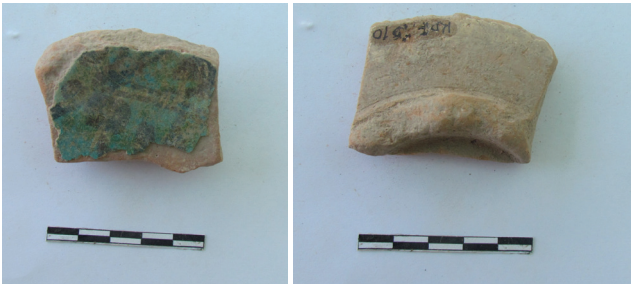
Hamur Cinsi: Orta sert hamur. İri beyaz partiküllü.

Astar: Beyaz-krem

Sır: Şeffaf turkuaz

Bezeme: Bitkisel

Benzer örnekler: -



**Katalog No: 7**

Buluntu Yeri / Genel Envanter No: KADİFEKALE / SMYRNA 3817

Mevki Envanter No/ Kasa No: SMKDF. 15.17 / KDF. 15. 17

Seviye: 181.50 – 179.83 cm

Formu: Ağız kenarı ve gövde parçası

Ölçüler: A.Ç.: 20.2 cm, Kor.Y.: 1,9 cm

Hamur Rengi: Pembe (Munsell 5 YR 8/4 pink)

Hamur Cinsi: Orta sert hamur. Yer yer boşluklu.

Astar: Beyaz-krem

Sır: İç şeffaf renksiz

Bezeme: Bitkisel ?

Benzer Örnekler: -



**Katalog No: 8**

Buluntu Yeri / Genel Envanter No: KADİFEKALE / SMYRNA 3802

Mevki Envanter No/ Kasa No: SMKDF. 15.02 / KDF. 15. 15

Seviye: 181.76 – 179.75 cm

Formu: Ağız kenarı ve gövde parçası

Hamur Rengi: Kırmızı (Munsell 10 R 4/6 red)

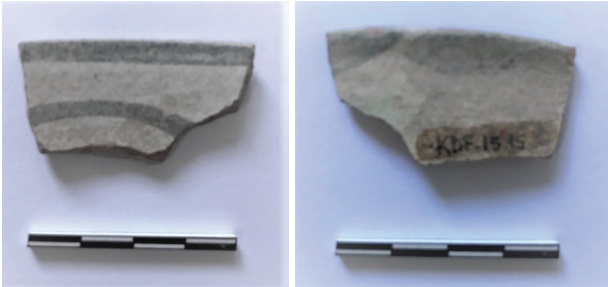
Hamur Cinsi: Orta sert hamur, az siyah/beyaz partiküllü.

Astar: Beyaz-krem

Sır: İç ve dış şeffaf renksiz

Bezeme: ?

Benzer Örnekler: -



**Katalog No: 9**

Buluntu Yeri / Genel Envanter No: KADİFEKALE / SMYRNA 3805

Mevki Envanter No/ Kasa No: SMKDF. 15.05 / KDF. 15. 08 A

Seviye:

Formu: Gövde parçası

Hamur Rengi: Kırmızı (Munsell 2,5 YR 4/8 red)

Hamur Cinsi: Orta sert hamur, az siyah/beyaz partiküllü, mikalı, yer yer küçük boşluklu.

Astar: Beyaz-krem

Sır: İç şeffaf renksiz

Bezeme: Bitkisel ?

Benzer örnekler: -



**Katalog No: 10**

Buluntu Yeri / Genel Envanter No: KADİFEKALE / SMYRNA 3801

Mevki Envanter No/ Kasa No: SMKDF. 16.01 / KDF. 15. 02

Formu: Ağız kenarı ve gövde parçası

Hamur Rengi: Sarımsı Kırmızı (Munsell 5 YR 5/6 yellowish red)

Hamur Cinsi: Orta sert hamur, beyaz partiküllü.

Astar: Beyaz-krem

Sır: İç şeffaf renksiz, dış yeşil

Bezeme: Bitkisel

Benzer örnekler: Yılmaz 2009, 29, kat no: 3.



### Katalog No: 11

Buluntu Yeri / Genel Envanter No: KADİFEKALE / SMYRNA 3810

Mevki Envanter No/ Kasa No: SMKDF. 15.10 / KDF. 15. 16

Seviye: 181.70 – 179, 75 cm.

Formu: Gövde parçası

Hamur Rengi: Kırmızı (Munsell 2.5 YR 5/8 red)

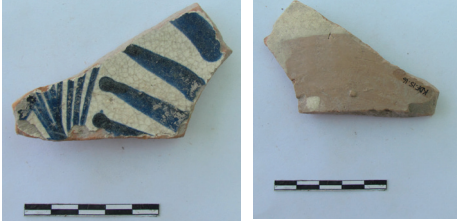
Hamur Cinsi: Orta sert hamur, beyaz partiküllü, yer yer boşluklu.

Astar: Beyaz-krem

Sır: İç şeffaf renksiz

Bezeme: Bitkisel

Benzer örnekler: Yelpaze şeklinde bitkisel bezemenin alt kısımları ve boyama tekniği olarak. Özkul Fındık 2001a, 42, fot: 27; Yılmaz 2012,42- 46. Yılmaz 2009, 29, Kat no: 3; Kürkman 2005, 36, Res 47; Yener 2017, 221 Res no: 69 a-b; Yörür 2019, Kat.19 Kütahya yerel üretim), Kat.12, 26 (İznik buluntusu).



### Katalog No: 12

Buluntu Yeri / Genel Envanter No: KADİFEKALE / SMYRNA 3813

Mevki Envanter No/ Kasa No: SMKDF. 15.13 / KDF. 15. 14

Seviye: 181.21 – 179, 56 cm.

Formu: Gövde parçası

Hamur Rengi: Kırmızı (Munsell 2.5 YR 5/8 red)

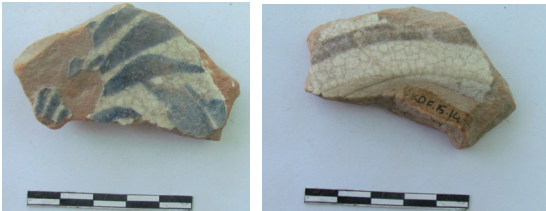
Hamur Cinsi: Orta sert hamur, beyaz partiküllü, yer yer boşluklu.

Astar: Beyaz-krem

Sır: İç şeffaf renksiz

Bezeme: Bitkisel

Benzer örnekler: Yelpaze şeklinde bitkisel bezemenin üst kısımları ve boyama tekniği olarak Yılmaz 2009, 29, kat no: 3; Yılmaz 2012, 42- 45; Yalman 1988b, 381, Çiz: 5, İTK A30; Gök Gürhan 2011, 305 içinde;. Böhlendorf-Arslan 2018, Pl.7 (7.2); Yörür 2019, Kat.19 Kütahya yerel üretim), Kat.12, 26 (İznik buluntusu).



**Katalog No: 13**

Buluntu Yeri / Genel Envanter No: KADİFEKALE / SMYRNA 3818

Mevki Envanter No/ Kasa No: SMKDF. 15.18 / KDF. 15. 05

Seviye: 180.41 – 179,82 cm.

Formu: Gövde parçası

Hamur Rengi: Sarımsı Kırmızı (Munsell 5 YR 5/8 yellowish red)

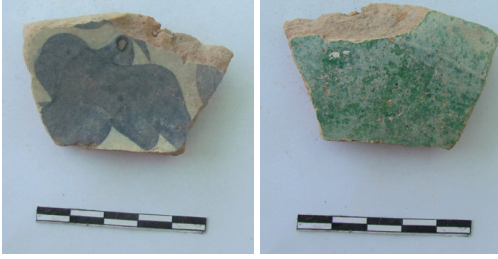
Hamur Cinsi: Orta sert hamur, beyaz/siyah partiküllü, yer yer boşluklu.

Astar: Beyaz-krem

Sır: İç şeffaf renksiz, dış yeşil renk

Bezeme: Bitkisel

Benzer Örnekler: -



**Katalog No: 14**

Buluntu Yeri / Genel Envanter No: KADİFEKALE / SMYRNA 3810

Mevki Envanter No/ Kasa No: SMKDF. 15.10 / KDF. 15. 16

Seviye: 181.70 – 179,75 cm.

Formu: Gövde parçası

Hamur Rengi: Kırmızı (Munsell 2.5 YR 5/8 red)

Hamur Cinsi: Orta sert hamur, beyaz partiküllü, yer yer boşluklu.

Astar: Beyaz-krem

Sır: İç şeffaf renksiz

Bezeme: Bitkisel

Benzer Örnekler: -



**Katalog No: 15**

Buluntu Yeri / Genel Envanter No: KADİFEKALE / SMYRNA 3818

Mevki Envanter No/ Kasa No: SMKDF. 15.18 / KDF. 15. 05

Seviye: 180.41 – 179,82 cm.

Formu: Ağız kenarı ve gövde parçası

Hamur Rengi: Kırmızı (Munsell 2.5 YR 5/8 red)

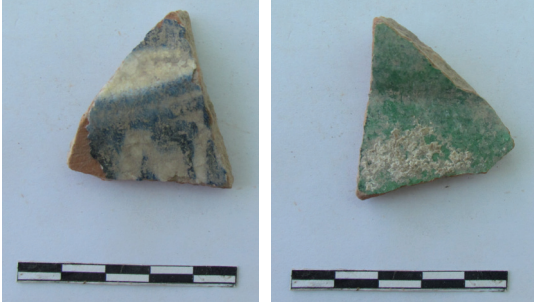
Hamur Cinsi: Orta sert hamur, beyaz partiküllü, yer yer boşluklu.

Astar: Beyaz-krem

Sır: : İç şeffaf renksiz, dış yeşil renk

Bezeme: -

Benzer örnekler: Ağız tablası ve bezeme olasılıkla. Yılmaz 2009, 49, Kat.no.12.



**Katalog No: 16**

Buluntu Yeri / Genel Envanter No: KADİFEKALE / SMYRNA 3818

Mevki Envanter No/ Kasa No: SMKDF. 15.18 / KDF. 15. 05

Seviye: 180.41 – 179,82 cm.

Formu: Gövde parçası

Hamur Rengi: Kırmızı (Munsell 10 R 5/8 red)

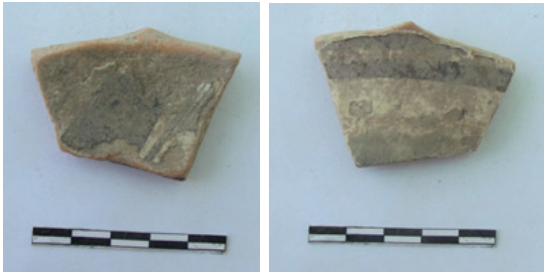
Hamur Cinsi: Orta sert hamur, yer yer iri beyaz partiküllü.

Astar: Beyaz-krem

Sır: İç ve dış şeffaf renksiz

Bezeme: Bitkisel ?

Benzer Örnekler: -



## KAYNAKÇA

- Abay, E.ve Dedeoğlu, F. (2012), Beycesultan 2007-2010 Yılları Kazı Çalışmaları Raporu, 33. *Kazı Sonuçları Toplantısı*, 4, Ankara, 303-330.
- Abay, E.ve Dedeoğlu, F. (2013), Beycesultan 2011 Yılı Kazı Çalışması Raporu, 34. *Kazı Sonuçları Toplantısı* 1, Ankara, 217-228.
- Altun, A.(1991), "İznik çini ve seramikleri", *Sadberk Hanım Müzesi*, İstanbul, Vehbi Koç Vakfı, 8-48
- Altun, A. ve Aslanapa, O. (1995), İznik Çini Fırınları Kazısı 1994 Mevsimi Çalışmaları, *XVII. Kazı Sonuçları Toplantısı* II, Ankara, 411-427.
- Altun, A. (1998), *Osmanlı'da Çini Seramik Öyküsü*, İstanbul, İ.M.K.B. Yayınları.
- Altun, A.ve Aslanapa, O. (1998), İznik Çini Fırınları Kazısı 1996 Yılı Çalışmaları, *XIX. Kazı Sonuçları Toplantısı* II, Ankara, 625-640.
- Altun, A.ve Demirsar Arlı, B. (2004), İznik Çini Fırınları Kazısı 2002 Yılı Çalışmaları, 25. *Kazı Sonuçları Toplantısı* 2, Ankara, 403-412.
- Altun, A.ve Demirsar Arlı, B. (2005), İznik Çini Fırınları Kazısı 2003 Yılı Çalışmaları, 26. *Kazı Sonuçları Toplantısı* 2, Ankara, 255-264.
- Altun, A. (2007), İznik Kazıları ışığında Osmanlı Çini ve Seramikleri, *Anadolu'da Türk Devri Çini ve Seramik Sanatı*, Ed. Gönül Öney- Zehra Çobanlı, İstanbul, T.C. Kültür ve Turizm Bakanlığı Yayınları, 309-325.
- Akarca, A. (1976), Çanakkale Kara Menderes Çevresindeki Eski Köy Yerleşmeleri, *İ.Ü. Edebiyat Fakültesi Tarih Dergisi* 30, 119-134.
- Altınsapan, E. ve Deveci, A. (2003), 2001 Yılı Bilecik Orhangazi İmaret ve Eski Pazar Mahallesi Çarşı Alanı Kazısı, 24. *Kazı Sonuçları Toplantısı* 2, Ankara, 209-222.
- Aslanapa, O. (1965a), Kırmızı Hamurlu İlk Osmanlı Keramikleri (Milet Tipi Denilen Keramikler), Ankara, *Türk Kültürü* III /30, 391-399.
- Aslanapa, O. (1965b), *Anadolu'da Türk Çini ve Keramik Sanatı*, İstanbul, Türk Kültürünü Araştırma Enstitüsü Yayınları.
- Aslanapa, O. (1969), Pottery and Kilns From The Iznik Excavations in: *Forschungen Zur Kunst Asiens, In Memoriam Kurt Erdman*, ed.O. Aslanapa-R.Naumann, İstanbul, 1969, 140-146.
- Aslanapa, O. (1985), İznik Çini Fırınları 1984 Çalışmaları, *VII. Kazı Sonuçları Toplantısı*, Ankara, 637-650.
- Aslanapa, O. (1986), İznik Çini Fırınları 1985 Çalışmaları, *VIII. Kazı Sonuçları Toplantısı* II, Ankara, 315-334.

- Aslanapa, O. (1988), İznik Çini Fırınları Kazısı, 1987 Yılı Çalışmaları, *VIII. Kazı Sonuçları Toplantısı II*, Ankara, 383-400.
- Aslanapa, O. (1989), İznik Çini Fırınları Kazısı 1988 Yılı Çalışmaları, *XI. Kazı Sonuçları Toplantısı II*, Ankara, 363-370.
- Aslanapa, O. Yetkin S, ve Altun A (1989), *The Iznik Tile Kiln Excavations (The Second Round:1981-1988)*, İstanbul: The Historical Reserch Foundations.
- Aslanapa, O. (1993), İznik Çini Fırınları Kazısı 1992 Yılı Çalışmaları, *XV. Kazı Sonuçları Toplantısı II*, Ankara, 547-563.
- Bachmann, M. (2011), 2009 Yılı Kızıllavlu Onarım Çalışmaları, *28. Araştırma Sonuçları Toplantısı*, Ankara, 231-236.
- Batariuc, P. ve Dinu, N. (2008), “Vase tip Miletus descoperite la Suceava, strada Dragoş Vodă”, *Romanii in Europa medievală (intre Orientul bizantin și Occidentul latin)*, *Studii in onoarea profesorului Victor Spinei* (ed. D. Țeicu, I. Candea), Ed. Istros, Brăila, 755-767.
- Batariuc, P. ve Dinu, N. (2018), “Kütahya Pottery Found at the Princely Court of Suceava”, 133-136. *15th International Congress of Turkish Art* 16-18 September 2015.
- Bayar, S. (2016), Mardin Kalesi Arkeolojik Kazı Çalışmaları 2014, *24. Müze Kurtarma Kazıları Sempozyumu ve 1. Uluslararası Müzecilik Çalıştayı*, Ankara, 479-508.
- Bilici, S. (2001), Alanya Tersanesi Seramik Buluntuları, *V. Ortaçağ ve Türk Dönemi Kazı ve Araştırmaları Sempozyumu Bildiriler*, Ankara, 107-132.
- Bilici, S. (2005), “Alanya-Tersane ve Kızıl Kule Çevresinden Bir Grup Sırlı Seramik”, *Adalya III*, 329-349.
- Bilici, S. (2006), Sırlı Seramik Sanatı, *Anadolu Selçukluları ve Beylikler Dönemi Uygarlığı* (Ed. A. U. Peker-Z. K. Bilici), C.2, Ankara, Kültür ve Turizm Bakanlığı Yayınları, 513-523.
- Böhlendorf Arslan, B. (2007), Beylikler Döneminde Milet’te Seramik Üretimi, *Konya Kitabı X*, Özel Sayı, Konya, 87-99.
- Böhlendorf Arslan, B. (2018), Gülpınar Pottery Again: Towards a Re-Evaluation of Local and Imported Wares, Ed. F.Yenişehirlioğlu. *XIth Congress AIECM3 on Medieval and Modern Period Mediterranean Ceramics, Proceedings, (19-24 October 2015 Antalya)*, Vol. 1, Koç University VEKAM 2018, No.42, Dumat Ofset, Ankara, 279-290.



- Burlot, J.-Waksman, S.Y.- Böhlendorf-Arslan, B.-Vroom, J.-Japp, S ve Teslenko, I. (2018), The Early Turkish Pottery Productions in Western Anatolia: Provenances, Contextualization and Techniques, , Ed. F.Yenişehirlioğlu. *XIth Congress AIECM3 on Medieval and Modern Period Mediterranean Ceramics, Proceedings, (19-24 October 2015 Antalya), Vol. 1, Koç University VEKAM 2018, No.42, Dumat Ofset, Ankara, 427-430.*
- Crane, H. (1977), Preliminary Observations on the Glazed Pottery of the Turkish Period from Sardis, Crawford H. Greenewalt, Jr., Kubilây Nayir, Howard G. Crane and S. M. Goldstein, The Eighteenth Campaign at Sardis (1975), *Bulletin of the American Schools of Oriental Research*, No. 228, 51-52.
- Crane, H. (1987), Some Archaeological Notes on Turkish Sardis, *Muqarnas*, V. 4, 43-58.
- Çeken, M. (2007), Hasankeyf kazısı Seramik Fırınları, Atölyeleri ve Seramikleri, *Anadolu'da Türk Devri Çini ve Seramik Sanatı*, Ed. Gönül Öney- Zehra Çobanlı, İstanbul, T.C. Kültür ve Turizm Bakanlığı Yayınları, 245, 261.
- Çorum, B. (1976), 1974 Yılında Bursa Müzesi Tarafından Müsadere Edilen İznik Seramikleri, İstanbul Üniversitesi Sanat Tarihi Yıllığı VI 1974-1975, İstanbul, 279-294.
- Çorum, B. (1983), Balık Figürlü Milet İşi Keramikler, *Sanat Tarihi Yıllığı XII*, Sayı: 12, İstanbul 1-4.
- Darga, A.M. (1993), Şarhöyük-Dorylaion Kazıları (1989-1992), *XV. Kazı Sonuçları Toplantısı I*, Ankara, 481-501.
- Demirci, İ. (2006), *2004-2005 yılları arasında İznik Roma Tiyatrosunda Ortaya Çıkarılan Erken Osmanlı Dönemi Milet İşi Seramikleri*, (yayımlanmamış yüksek lisans tezi), Çanakkale OnSekiz Mart Üniversitesi Sosyal Bilimler Enstitüsü.
- Demirsar Arlı, B. - Altun, A. (2009), İznik Çini Fırınları Kazısı 2007 Yılı Çalışmaları, *30. Kazı Sonuçları Toplantısı I*, Ankara, T.C. Kültür ve Turizm Bakanlığı Yayınları, 359-376.
- Demirsar Arlı, B. (2011), İznik Çini Fırınları Kazısı 2009 Yılı Çalışmaları, *32. Kazı Sonuçları Toplantısı 4*, Ankara, T.C. Kültür ve Turizm Bakanlığı Yayınları, 51-64.
- Demirsar Arlı, B. (2012a), İznik Çini Fırınları Kazısı 2010 Yılı Çalışmaları, *33. Kazı Sonuçları Toplantısı 3*, Ankara, T.C. Kültür ve Turizm Bakanlığı Yayınları, 391-408.

- Demirsar Arlı, B. (2012b), İznik Çini Fırınları Kazısında Ele Geçen Milet İşi Olarak Tanınan Teknikteki Seramiklerin Değerlendirilmesi, Eskişehir, *Uluslararası Katılımlı XV. Ortaçağ ve Türk Dönemi Kazıları ve Sanat Tarihi Araştırmaları Sempozyumu*, C. II, 85-92
- Demirsar Arlı, B. (2016), İznik Çini Fırınları Kazısı 2014 Yılı Çalışmaları, 37. *Kazı Sonuçları Toplantısı 2*, Ankara, 507-516.
- Demirsar Arlı, B. (2017), İznik Çini Fırınları Kazısı 2015 Yılı Çalışmaları, 38. *Kazı Sonuçları Toplantısı 2*, Ankara, 371-388.
- Demirsar Arlı, B (2018a), İznik Çini Fırınları Kazı Buluntularından Çini Örneklerin Değerlendirilmesi, *Journal of History Culture and Art Research*, 7(1), 578-594.
- Demirsar Arlı, B. (2018b), İznik Çini Fırınları Kazısı 2016 Yılı Çalışmaları, 39. *Kazı Sonuçları Toplantısı 3*, Ankara, 445-460.
- Demirsar Arlı, B. (2019), İznik Çini Fırınları Kazısı 2017 Yılı Çalışmaları, 40. *Kazı Sonuçları Toplantısı 1*, Ankara, 345-360.
- Dinu, N. (2010), “Ceramică Otomană Descoperită în Dobrogea”, *Pontica* 43, 303-320.
- Dinu, N. (2016), “Ceramica otomana descoperita la Manastirea Putna”, *Cercetari Arheologice la Manastirea Putna*, 75-96.
- Doğan, S.ve Fındık E.F.ve Bulgurlu V. (2019), Demre/Myra Aziz Nikolaos Kilisesi Kazı, Koruma ve Onarım Çalışmaları-2017, 40. *Kazı Sonuçları Toplantısı 3*, Ankara, 365-380.
- Doğer, L. (1996), “Geçmişten Günümüze Kütahya Çiniciliği”, *Antika&Dekorasyon ve Sanat Dergisi* 34 İstanbul, 152-156.
- Doğer L. ve Armağan E. (2016), ”Erste Ergebnisse der archäologischen Untersuchungen des byzantinischen Aigai (Aiolis)”, *Byzantinische Zeitschrift*, Band 109, Heft 1, 9-32.
- Doğer L. ve Armağan E. (2020), “Amorium, Yukarı Şehir İç Sur Alanı Kazısından Geç Ortaçağ Sırlı Seramikleri Üzerine İlk Gözlemler”, *Art Sanat Dergisi* S: 14, 2020, 71-110.
- Doğer, L. ve Maktal Canko, D.Y.(2018) “Smyrna Akropolis’i (Kadifekale) 2015 Yılı Kazısından Bizans ve Beylikler Dönemi Seramikleri Üzerine İlk Gözlemler”, 22.*Uluslararası Orta Çağ ve Türk Dönemi Kazıları ve Sanat Tarihi Araştırmaları Sempozyumu/22 İstanbul*, (24-26 Ekim 2018), Özet Kitabı. 134.
- Doğer L- Maktal Canko D. (2019a), İzmir Kadifekale 2015 Yılı Bizans Sarnıcı Seramik Buluntular, *Smyrn/İzmir Kazı ve Araştırmaları III*, Ed: H. Göncü, A Ersoy, D. S. Tanrıver, Ege Yay., İstanbul, 111-152.

- Doğer, L ve Maktal Canko, D. (2019b), Smyrna Akropolis'i (Kadifekale) 2015 Yılı Bizans Sarnıcı Kazısından Tek Renk Sırlı Beylikler Dönemi Seramiği, *23.Uluslararası Orta Çağ ve Türk Dönemi Kazıları ve Sanat Tarihi Araştırmaları Sempozyumu*, Edirne (6-8 Kasım 2019), Özet Kitabı. Trakya Üniv. Yayın.no.219, Edirne, 64-65.
- Doğru, H. (2001), Osman Bey'in İlk Fethi: Karacahisar Kalesi Yüzey Araştırması 1999, *18. Araştırma Sonuçları Toplantısı I*, Ankara, 41-50.
- Dönmez, A. (2010), Bursa Türk İslam eserleri Müzesi Koleksiyonundaki Seramikler, Yayınlanmamış Yüksek Lisans Tezi, Çanakkale Onsekiz Mart Üniversitesi Sosyal Bilimler Enstitüsü, Sanat Tarihi Anabilim Dalı, Çanakkale.
- Elton, H. (2008), Göksu Archaeological Project 2005-2006, *25. Araştırma Sonuçları Toplantısı 2*, Ankara, 237-250.
- Erdmann K. (1963), “Neue Arbeiten zur Turkischen Keramik”, *Ars Orientalis*, Volume V, Vol. 5, 191-219.
- Erdoğan, N. (2017), Cizre İçkale 2014-2017 Yılı Kazı Çalışmaları, *26. Müze Kurtarma Kazıları Sempozyumu*, Ankara, 289-320.
- Ersoy, B. (2009), Kale-i Tavas (Tabae) 2007 Yılı Kazısı, *30. Kazı Sonuçları Toplantısı 3*, Ankara, 41-56.
- Ersoy, B. (2010), Kale-i Tavas (Tabae) 2008 Yılı Kazısı, *31. Kazı Sonuçları Toplantısı 4*, Ankara, 301-346.
- Ersoy, B. (2011), Kale-i Tavas (Tabae) 2009 Yılı Kazısı, *32. Kazı Sonuçları Toplantısı 3*, Ankara, 122-134.
- Eser E. ve Akay B. (2013), Divriği Kalesi 2011, *34. Kazı Sonuçları Toplantısı 3*, Ankara, 415-426.
- Ersoy, A. (2015), “Antik Smyrna-İzmir Kazı Araştırma ve Restorasyon Çalışmaları”, *Smyrna/İzmir Kazı ve Araştırmaları 1. Çalıştay Bildirileri* Ed: A. Ersoy-G. Şakar, İstanbul, 1-14.
- François, V. (2001), Éléments pour l'histoire ottomane d'Aphrodisias: la vaisselle de terre, *Anatolia Antiqua 9*, 147-190.
- Gök-Gürhan, S. (2007), A Study of Byzantine and Ottoman Ceramic Fragments Found by Surface Survey North and West of Yel değirmeni Mound 1997, *The Madra River Delta: Regional Studies on the Aegan Coast of Turkey*, Ed. Kyriacos Lambrianides and Nigel Spencer, The British İnstitute at Ankara, 109-122.
- Gök Gürhan S. (2009), 1995-2009 yılları arasında Beçin Kazısı'nda Ortaya Çıkarılan Seramiklerin Değerlendirilmesi, *Sanat Tarihi Dergisi XVIII/2*, 45-70.

- Gök-Gürhan, S. (2011), 2007 ve 2008 Yıllarında Balat İlyas Bey Külliyesi'nde Yapılan Kazı ve Temizlik Çalışmalarında Ortaya Çıkarılan Seramikler, *Balat İlyas Bey Külliyesi*, İstanbul, Söktaş Yayınları, 301-321.
- Guionova, G. (2005), Le "Miletus ware" de Choumen, *Archeologia Bulgarica, of Archaeologia Bulgarica*, 3, 87-94.
- Güler, A. (2004), Gelibolu Ilgardere Köyü YüzeY Araştırmasında Bulunan Seramik Örnekleri, 19. Arkeometri Sonuçları Toplantısı, Ankara, 101-106.
- Hayes, J.W. (1992). *Excavation at Saraçhane in İstanbul 2: The Pottery*. Princeton University Press.
- Harrison M., Fıratlı N. (1967), Excavations at Saraçhane in İstanbul: Fourth Preliminary Report, *Dumbarton Oaks Papers*, Vol. 21, 273-278.
- Harrison M., Fıratlı N. (1966), Excavations at Saraçhane in İstanbul: Second and Third Preliminary Reports, *Dumbarton Oaks Papers*, Vol. 21, 222-238.
- Karakaya H. (2010), Edirne (Hadrianopolis) Kalesi 2008 Yılı Kurtarma Kazıları, 18. Müze Çalışmaları ve Kurtarma Kazıları Sempozyumu, Ankara, 105-133.
- Karakaya, H. (2011), Edirne (Hadrianapolis) Kalesi Zindanaltı 4 Pafta, 15 Ada, 21-53 Parseller 2009 Yılı Kurtarma Kazısı, 19. Müze Çalışmaları ve Kurtarma Kazıları Sempozyumu, Ankara, 47-78.
- Kenar, A. (2015), Marmaray Projesi Kapsamında Yenikapı Kazılarında Ortaya Çıkarılan Osmanlı Keramikleri (15-17..yüzyıl), *Medeniyet Sanat, İMÜ Sanat ve Tasarım Fakültesi*, S: 1, 115-154.
- Konyar E., Avcı C., Paşayığıt D., Tan A. ve Tümer H. (2016), Eski Van Şehri, Kalesi ve Höyüğü 2014 Yılı Kazı Çalışmaları, 37. Kazı Sonuçları Toplantısı 2, Ankara, 573-590.
- Kontogiannis N.D. ve Arvaniti S. (2007), "The Medieval Kato Kastro (Lower Castle) of Andros: Excavation Data and Ceramic Material", *Çanak, BYZAS 7* (Ed. B. Böhlendorf-Arslan – A.O. Uysal – J. Witte-Orr), İstanbul, 349-362.
- Kürkman G. (2005), Toprak, Ateş, Sır Tarihsel gelişimi, atölyeleri ve ustalarıyla Kütahya Çini ve Seramikleri, Suna ve İnan Kırac Vakfı Yayını: İstanbul.
- Lane, A. (1947), *Early İslamic Pottery: Mesopotamia, Egypt and Persia*, London, Faber and Faber.
- Lane, A. (1957), *Later İslamic Pottery: Persia, Syria, Egypt, Turkey*, London, Faber and Faber.

- Metin, M. (1997), *Ulus Kazısı 1995, VII. Müze Kurtarma Kazıları Semineri*, Ankara, 199-220.
- Niewöhner, P. (2016), “Der Bischofspalast von Milet.” *Archaeologischer Anzeiger* 2015/2, 181-273.
- Orhanlı, O. (2018), *Anadolu Türk Mimarisinde Bezeme Unsuru Olarak Seramik Kullanımı*, Yayınlanmamış Yüksek Lisans Tezi, Ege Üniversitesi Sosyal Bilimler Enstitüsü, İzmir.
- Otto-Dorn, K. (1957), *Türkische Keramik*, Türk Tarih Kurumu Basımevi, Ankara.
- Öney, G. (2007), *Beylikler Devri Sanatı XIV-XV. Yüzyıl (1300-1453)*, İstanbul, Türk Tarih Kurumu.
- Özgen H, M. (2018), Balıkesir İli Burhaniye, Gömeç ve Ayvalık İlçeleri “Adramytteion Egemenlik Alanı” 2015-2016 Yılları Arkeolojik Yüzeysel Araştırması, 35. *Araştırma Sonuçları Toplantısı 2*, Ankara, 219-242.
- Özkul, N. (1999), Miletus Wares Found in İznik Roman Theatre Excavations, *Art Turc/Turkish Art 10.Th. International Congress of Turkish Art* (17-23 Septembere 1995), Peoceeding, Geveve, 547-554.
- Özkul Fındık N. (2001a), İznik Roma Tiyatrosu Kazı Buluntuları (1980-1995) Arasındaki Osmanlı Seramikleri, T.C. Kültür Bakanlığı, Tgrk Tarih Kurumu Basımevi, Ankara.
- Özkul Fındık, N. (2001b), Erken Osmanlı (Milet Tipi) Seramiklerde Bilinmeyen Bazı Örnekler, *V. Ortaçağ ve Türk Dönemi Kazı ve Araştırmaları Sempozyumu Bildiriler*, Ankara, 419-436.
- Özkul Fındık, N. (2002), Osmanlı Seramik Sanatı, *Türkler Ansiklopedisi*, C. 12 Osmanlı, Yeni Türkiye Yayınları, Ankara, 605-620.
- Özkul Fındık, N. (2003), VII. Turkish Glazed Pottery. In Lightfoot C.S. (ed.). *Amorium Report II. Research Papers and Technical Reports*. BAR International Series 1170. Oxford: BAR, 105—118, 205—211.
- Özkul Fındık, N. (2007), Beylikler ve Erken Osmanlı Devri Seramik Sanatı, *Anadolu’da Türk Devri Çini ve Seramik Sanatı*, Ed. Gönül Öney- Zehra Çobanlı, İstanbul, T.C. Kültür ve Turizm Bakanlığı Yayınları, 233-241.
- Özkul Fındık, N.(2008). *Hasankeyf Seramikleri (2004-2006)*, Ankara: Çardaş Yayıncılık.
- Özkul Fındık, N. (2013), Artuklu-Eyyubi Dönemlerinde Hasankeyf’te Seramik Atölyeleri ve Üretimleri, *Hacettepe Üniversitesi Edebiyat Fakültesi Dergisi*, C: 30/2, 43-59.

- Özkul Fındık, N. (2014a), Anadolu Arkeolojisinde Bazı Seramik Oyuncaklar (XII-XV. Yüzyıllar), *Milli Folklor*, S.101, 252-264.
- Özkul Fındık, N. (2014b), İznik Sırlı Seramikleri Roma Tiyatrosu Kazısı (1980-1995), Bilgin Kültür Sanat Yayınları, Ankara.
- Öztaşkın, M. (2017), Byzantine and Turkish Glazed Pottery Finds from Aphrodisias, *Glazed Pottery of the Mediterranean and the Black Sea Region, 10th-18th Centuries* Volume 2, Ed: Sergei Bocharov, Véronique François, Ayrat Sitdikov, 165-188.
- Paker, M. (1965), Anadolu Beylikler Devri Keramik Sanatı, *Sanat Tarihi Yıllığı* I, 155- 182.
- Parman, E. (2003), Eskişehir-Karacahisar Kalesi 2001 Yılı Kazı Çalışmaları, *24. Kazı Sonuçları Toplantısı* 2, Ankara, 69-80.
- Pektaş, K ve Cirtil S, Büyükgün B. (2019), Beçin Kalesi 2017 Yılı Kazı ve Onarım Çalışmaları, *40 Kazı Sonuçları Toplantısı* 2, Ankara, 507-518.
- Pektaş K.-Cirtil S. Ve Büyükgün Çelebi B. (2020), Beçin Kalesi 2018 Yılı Kazı ve Onarım Çalışmaları, *41. Kazı Sonuçları Toplantısı* 3, Ankara, 21-34.
- Pirson, F. (2007), Pergamon - Yeni Araştırma Programı ve 2005 Yılı Çalışmaları, *28. Kazı Sonuçları Toplantısı* 2, Ankara, 493-512.
- Polat, T. (2016), “Milet İşi Seramiklerde Form Tipolojisi Üzerine Bir Deneme”, *Sanat Tarihi Dergisi* XXV/2, 213-247.
- Rice, D.T. (1965), *Byzantine Glazed Pottery*.
- Sarre, F. - Wulzinger, K. ve Wittek, P. (1935), *Das Islamische Milet*, Berlin/Leipzig.
- Smith R. ve Ögüş E. (2017), Aphrodisias 2015, *38. Kazı Sonuçları Toplantısı* 2, Ankara, 17-34.
- Şahin, F. (1980), Kütahya Çini-Keramik Sanatı ve Tarihinin Yeni Buluntular Açısından Değerlendirilmesi, İstanbul Üniversitesi Sanat Tarihi Yıllığı IX-X, 259-286.
- Tarhan, M.T. (1988), Van Kalesi ve Eski Van Şehri Kazıları 1987, *X. Kazı Sonuçları Toplantısı* I, 369-428.
- Tül, Ş. (2008), Nekropolis Kazısı, Aigai 200-2006 Yılı Kazıları, Ersin Doğer ve diğ., *29. Kazı Sonuçları Toplantısı* 1, Ankara, 207-232.
- Türe, S. (2014), *Ayasuluk Kalesi Doğu Kapısı Çevresindeki 2000-2002 Kurtarma Kazularından Ele Geçen Seramikler*, (Yayınlanmamış Yüksek Lisans Tezi), Trakya Üniversitesi Sosyal Bilimler Enstitüsü, Edirne.

- Uysal, A.O. (2008), Ezine-Akköyde Tarihi Anıtlar ve Seramikçilik, *Ezine Değerleri Sempozyumu (29-30 Ağustos 2008)*, Çanakkale Onsekiz Mart Üniversitesi Yayınları, 1-26.
- Uysal, A. O. (2009a), Çanakkale İli Ortaçağ ve Türk Dönemi Yüzey Araştırması 2007 Yılı Çalışmaları, 26. *Araştırma Sonuçları Toplantısı 2*, Ankara, 231-242.
- Uysal, A.O. (2009b), Akköy: tarih ve seramik, *XI. Ortaçağ-Türk Dönemi Kazı Sonuçları ve Sanat Tarihi Araştırmaları Sempozyumu (17-19 Ekim)*, İzmir. 401-412.
- Vroom, J. (2005), Medieval Pottery From The Artemision in Ephesus: Imports and Locally Produced Wares, *Spatantike und mittelalterliche Keramik aus Ephesos*, Frederic Krinzing, Österreichischen Akademie Der Wissenschaften 13, Wien, 17-49.
- Vroom, J., Fındık E (2015), “The Pottery Finds”, Die Türbe im Artemision Ein frühosmanischer Grabbau in Ayasuluk/Selçuk und sein kulturhistorisches Umfeld, Österreichisches Archäologisches Institut Sonderschriften Band 53, 205-292.
- Vroom, J. (2018), Big City Medieval Ceramics From Old and Recent Excavations in Ephesus(Turkey), Ed. F.Yenişehirlioğlu. *XIth Congress AIECM3 on Medieval and Modern Period Mediterranean Ceramics, Proceedings, (19-24 October 2015 Antalya), Vol. 1, Koç University VEKAM 2018, No.42, Dumat Ofset, Ankara*, 383-396.
- Waksman, S.Y. (2014), “Long-term pottery production and chemical reference groups: examples from Medieval Western Turkey”, *Late Hellenistic To Mediaeval Fine Wares of the Aegean Coast of Anatolia Their Production, Imitation and Use*, Ed: Henryk Meyza, Varovie, 107-128.
- Watson, O. (2006), *Ceramics From Islamic Lands, Kuwait National Museum The Al-Sabah Collection*, London,, Thames& Hudson.
- Wolfgang Muller-Wiener, “Milet, 1977. Vorbericht über die Arbeiten des Jahres 1977”, *Istanbul Mitteilungen*, 29, 1979.
- Yalman, B. (1981), İznik Tiyatro Kazısı 1980, *III. Kazı Sonuçları Toplantısı*, Ankara, 31-34.
- Yalman, B. (1982), İznik Tiyatro Kazısı 1981, *IV. Kazı Sonuçları Toplantısı*, Ankara, 229-235.
- Yalman, B. (1983), İznik Tiyatro Kazısı, *V. Kazı Sonuçları Toplantısı*, Ankara, 215-220.

- Yalman, B. (1987), İznik Tiyatro Kazısı 1986, *IX. Kazı Sonuçları Toplantısı II*, Ankara, 299-328.
- Yalman, B. (1988a), İznik Tiyatro Kazısında Bulunan Seramik Fırın, *Sanat Tarihi Yıllığı* s: 13, 153-198.
- Yalman B. (1988b), İznik Tiyatro Kazısı, 1987, *X. Kazı Sonuçları Toplantısı II*, Ankara, 339-382.
- Yalman, B. (1989), İznik Tiyatro Kazısı 1988, *XI. Kazı Sonuçları Toplantısı II*, Ankara, 301-324.
- Yalman, B. (1990), İznik Tiyatro Kazısı, 1989, *XII. Kazı Sonuçları Toplantısı II*, Ankara, 379-404.
- Yalman, B. (1991), İznik Tiyatro Kazısı 1990, *XIII. Kazı Sonuçları Toplantısı II*, Ankara, 377-402.
- Yalman, B. (1992), İznik Tiyatro Kazısı 1991, *XIV. Kazı Sonuçları Toplantısı II*, Ankara, 181-204.
- Yalman, B. (1993), İznik Tiyatro Kazısı 1992, *XV. Kazı Sonuçları Toplantısı II*, Ankara, 425-454.
- Yalman, B. (1995), 1994 İznik Roma Tiyatrosu Kazısı, *XVII. Kazı Sonuçları Toplantısı II*, Ankara, 337-360.
- Yalman, B. (1996), İznik Tiyatro Kazısı Erken Osmanlı Seramik Buluntuları, *Prof. Dr. Şerare Yetkin Anısına Çini Yazıları*, İstanbul, Ed. Yıldız Demiriz, Sanat Tarihi Derneği Yayınları, 179-186.
- Yalman, B. (2002), 2001 İznik Tiyatro Kazısı, *24. Kazı Sonuçları Toplantısı I*, Ankara, 127-138.
- Yalman, B. (2007), 2005 İznik Tiyatrosu Kazısı, *28. Kazı Sonuçları Toplantısı II*, Ankara, 387-404.
- Yalman, B. (2008), 2006 Yılı İznik Tiyatro Kazısı, *29. Kazı Sonuçları Toplantısı III*, Ankara, 37-54.
- Yılmaz, G. (2009), Edirne-Zindanaltı Kazılarında Bulunan Erken Osmanlı Seramikleri I, *Türk Arkeoloji ve Etnografya Dergisi*, S.9., Ankara, Kültür Varlıkları ve Müzeler Genel Müdürlüğü Yayınları, 25-42.
- Yılmaz, G. (2010a), Edirne-Zindanaltı Kazılarında Bulunan Erken Osmanlı Seramikleri II, *Türk Arkeoloji ve Etnografya Dergisi*, S.10, Ankara, Kültür Varlıkları ve Müzeler Genel Müdürlüğü Yayınları, 39-56.



- Yılmaz, G. (2010b), Edirne Dilaver Bey Kurtarma Kazılarında Bulunan Erken Osmanlı Dönemi Seramikleri, Uluslararası Katılımlı *XIII. Ortaçağ Türk Dönemi Kazıları ve Sanat Tarihi Araştırmaları Sempozyumu* Bildiri kitabı, 14-16 Ekim 2009, İstanbul, 2010, 721-726.
- Yılmaz G. (2012), *Edirne Müzesi Osmanlı Seramikleri: Zindanaltı Buluntuları*, Edirne Taşınır Kültür Varlıkları Envanteri 1, Edirne.
- Yılmaz, G. (2014), Ayasuluk Kalesi ve St. Jean Anıtı Kazılarında Bulunan Seramikler, *Uluslararası Katılımlı XV. Ortaçağ Türk Dönemi Kazıları ve Sanat Tarihi Araştırmaları Sempozyumu* Bildiri kitabı 18-20 Ekim 2012, Cilt: 2, Ed: Meryem Acara Eser, Ebru Bilget Fataha, Gülseren Koyun, Cumhuriyet Üniversitesi Yayınları No: 152, Sivas, 863-871.
- Yılmaz, G. (2015), St. Jean (Aziz Yuhanna) Kilisesi Atrium Kazılarında Bulunan Seramik Eserler, Ed: Celal Şimşek, Bahadır Duman, Erim Konakçı. içinde. *Mustafa Büyükkolancı'ya Armağan*, Ege Yayınları, İstanbul, 767-779.
- Yörür, M. (2019), *Kütahya Çini Müzesinde Bulunan 14. ve 15. yy. ait Milet İşi Seramikleirnin Kataloglanması*, (Yayınlanmamış Yüksek Lisans Tezi), Uşak Üniversitesi Sosyal Bilimler Enstitüsü Geleneksel Türk El Sanatları Anabilim Dalı.

Ege Üniversitesi, Edebiyat Fakültesi | Ege University, Faculty of Letters  
**Sanat Tarihi Dergisi** | **Journal of Art History**  
ISSN 1300-5707 | e-ISSN 2636-8064  
Cilt: 30, Sayı: 2, Ekim 2021 | Volume: 30, Issue: 2, October 2021

Sahibi (Owner): Ege Üniv. Edebiyat Fak. adına Dekan (On behalf of Ege Univ. Faculty of Letters, Dean): Prof. Dr. Yusuf AYÖNÜ ♦ Yazı İşleri Müdürü (Managing Director): Doç. Dr. Hasan UÇAR ♦ Editörler (Editors): Dr. Ender ÖZBAY, Prof. Dr. Semra DAŞCI ♦ Yayın Kurulu (Editorial Board): Prof. Dr. İnci KUYULU ERSOY, Doç. Dr. Lale DOĞER, Doç. Dr. Sevinç GÖK İPEKÇİOĞLU ♦ İngilizce Editörü (English Language Editor): Dr. Öğr. Üyesi Elvan KARAMAN ♦ Sekreteryaya - Grafik Tasarım/Mizampaj - Teknik İşler - Strateji - Süreç Yönetimi (Secretariat - Graphic Design/page layout - Technical works - Strategy - process management): Ender ÖZBAY

İnternet Sayfası (Açık Erişim) | Internet Page (Open Access)

**DergiPark**  
AKADEMİK  
<https://dergipark.org.tr/std>

Sanat Tarihi Dergisi hakemli, bilimsel bir dergidir; Nisan ve Ekim aylarında olmak üzere yılda iki kez yayınlanır.

*Journal of Art History is a peer-reviewed, scholarly, periodical journal published biannually, in April and October.*

Clarivate  
Analytics  
**ESCI**  
Emerging Sources Citation Index

TR  
**ULAKBİM**  
TR DİZİN

**DOAJ**

Crossref

**EBSCO**

**ERIH PLUS**  
EUROPEAN REFERENCE INDEX FOR THE  
HUMANITIES AND SOCIAL SCIENCES

Academic  
Resource  
Index  
ResearchBID

**SÖBIAD**