

To Cite This Article: Baytar, İ. & Doğan, M. (2022). Kırsal alan potansiyelinin kırsal kalkınmaya etkisi üzerine nitel bir araştırma: Muş ili örneği. *International Journal of Geography and Geography Education (IGGE)*, 45, 239-265. <http://dx.doi.org/10.32003/igge.957563>

KIRSAL ALAN POTANSİYELİNİN KIRSAL KALKINMAYA ETKİSİ ÜZERİNE NİTEL BİR ARAŞTIRMA: MUŞ İLİ ÖRNEĞİ*

A Qualitative Study on the Effect of Rural Area Potential on Rural Development: Muş Province Sample

İrfan BAYTAR^{ID} Mesut DOĞAN^{ID}

Öz

Bu çalışmada, Muş ilinin kırsal alan potansiyeli ve bu potansiyelin ilin kırsal kalkınmasına etkileri araştırılmıştır. Çalışmada üretici görüşlerine başvurularak yapılan saha çalışması, görüşme tekniği kullanılarak hazırlanmıştır. Araştırmanın temel amacı tarım, hayvancılık, turizm vb. faaliyetlerde ilin kırsal alan potansiyeline dönük saha gözlemleri yapmak ve üretici görüşleri ışığında çalışmayı yürütmektir. Bununla birlikte ilin kırsal potansiyelinin kırsal kalkınma üzerindeki etkilerinin sınırlı kalmasına neden olan faktörleri belirleyerek, göçün nedenlerini ortaya koymak ve çözüm önerileri geliştirmek de araştırmanın üzerinde durduğu konular arasındadır. Çalışmada Muş'un tarım, hayvancılık, su (Murat Nehri ve Karasu), turizm vb. kaynakları irdelenmiş ve bunların daha verimli kullanılmasının önemi üzerinde durulmuştur. Bu kaynaklardan yüksek verim almak için arazilerin amacı dışında kullanılmaması, sulama imkânının geliştirilmesi, yeni tür bitki ve yeni hayvan cinslerinin denenmesi, çiftçi örgütlenmesinin teşvik edilmesi, kooperatifleşme ve uzmanlaşmanın güçlendirilmesi, marka ürünlerin üretilmesi, güçlü pazar desteğinin sağlanması, girdi maliyetlerinin düşürülerek faizsiz kredi desteğinin sağlanması, ulusal ve uluslararası düzeyde güçlü pazar ayağının kurulması önemlidir.

Anahtar Kelimeler: Kırsal Alan, Kırsal Kalkınma, Tarım, Hayvancılık, Muş

Abstract

This study examined the rural potential of Muş province and the effects of this potential on the rural development of the province. The field study, which was made by referring to the opinions of the producers, was done through interviews. The main purpose of the research is to make field observations on the rural potential of the province in activities such as agriculture, animal husbandry and tourism and to carry out the study considering the opinions of producers. This study focused on various issues such as determining the factors that cause the effects of the rural potential of the province to be limited on rural development, revealing the reasons for migration and developing solutions. In the study, resources such as agriculture, livestock, water (Murat River and Karasu), tourism in Muş were examined and the importance of using them more efficiently was emphasized. To get high efficiency from these resources, the following issues should be considered, such as not misusing the lands, improving irrigation opportunities, testing new plant and new animal species, encouraging farmer organization, strengthening cooperatives and specialization, producing brand products, providing strong market support, providing interest-free loan support by reducing input costs, and establishing a strong market at the national and international level. If these are provided, the work area will develop much faster with sustainable rural development.

Keywords: Rural Area, Rural Development, Agriculture, Livestock, Muş Province

* This article is derived from İrfan Baytar's PhD dissertation entitled "Rural Area Potential of Muş Province and Its Impact on Development", conducted under the supervision of Mesut Doğan.

** **Sorumlu Yazar:** Dr. Öğr. Üyesi., Muş Alparslan Üniversitesi, ✉ i.baytar@alparslan.edu.tr

GİRİŞ

Yaşamın sürdürülmesinde doğal kaynakların yeri tartışmasızdır. Bu açıdan insan yaşamı için bu kadar önemli olan doğal kaynakların tüketimi de önem taşımaktadır. Nüfus, doğal kaynakların tüketiminde belirleyici bir role sahiptir. Doğal kaynaklar üzerinde oluşan nüfus baskısı sürekli artmaktadır. Bu durum sahip olduğumuz doğal kaynakların plansız ve sürdürülebilirlikten uzak bir şekilde kullanılmasına neden olmaktadır. Doğal kaynaklar arasında yer alan tarım alanları, hayvancılık faaliyetlerinin yapıldığı yaylalar, meralar önemli kırsal kaynaklar arasında bulunmaktadır. Özellikle nüfus artışı sonucu şehirlerin ve diğer yerleşmelerin yatay yönde büyümesi, yeni sanayi alanları, turizm alanları, ulaşım alanlarının kurulmasıyla sonuçlanırken bu durum tarım alanlarının yok olmasına neden olmaktadır. Bununla birlikte kırsal alandaki yaşam şartları ve imkânlarının oluşturduğu iticiliklere şehirlerdeki çekicilikler eklendiğinde kırsaldan yaşanan göç kaçınılmaz olmaktadır. Bu nedenle kırsal yerleşmelerde sürdürülebilirlik çerçevesinde kırsal kalkınma gerçekleştirilebilirse hem tarımsal ve hayvansal üretiminde artış ve istikrar sağlanacak hem de büyük şehirler üzerinde oluşan göç baskısı kaynağından çözüme kavuşacaktır.

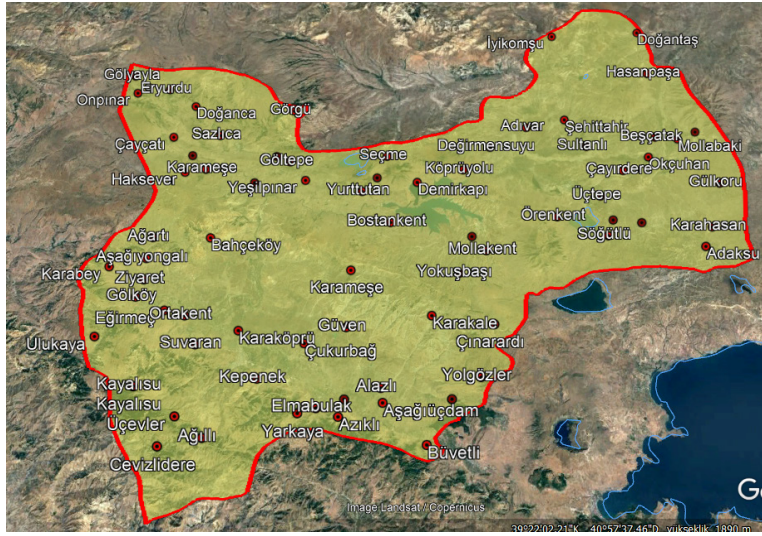
Kırsal kalkınmanın önemli kaynaklarını barındıran kırsal alan, insan sayısının az olduğu, üretimin tarımsal faaliyetlere dayandığı alan olarak tanımlanmaktadır. Kırsal kalkınma, kırsal yerleşme ve kırsal alanla beraber kırsallık olgusuyla üçüncü temel kavramsal unsuru oluşturmaktadır. Kırsal özellikler gösteren yerleşmelerdeki temel hedef, kırsal nüfusun yaşam standardını yükseltmektir (Bakırcı, 2007). Her ne kadar kırsal alanların yaşam standardının yükseltilmesi hedeflense de kırsal ve kentsel alanlar arasında ekonomik yapı farklılığı devam etmektedir. Bununla birlikte kırsal bölgelerin uğraşması gereken bazı sınırlamalar halen bulunmakta olup kırsal bölgeler ile şehirler arasındaki gelişmişlik farkı devam etmektedir. Dünyada yaşanan değişimler, kırsal kalkınma politikalarının, kırsal bölgelerin var olan ve gelecekte var olması muhtemel sorunlarına cevap vermesi için önemli bir parametredir. Bundan dolayı, zorluklar ortaya çıktıkça hedeflerin güçlenmesi için kalkınma politikalarının esnek olması ve bölgelerde ihtiyaç duyulan uyarlamalara imkân verilmesi gerekmektedir (Abreu & Mesias, 2020). Dolayısıyla kalkınma politikaları yapılırken, bu tür durumlar göz önünde bulundurulmalıdır.

Şehirlere yaşanan yoğun göçler nedeniyle kırsal alanın öneminin azaldığı algısı oluşturulsa da günümüzde kırsal kalkınmaya hiç olmadığı kadar ihtiyaç olduğu unutulmamalıdır. “Kırsal kalkınma alanında ortaya çıkan paradigma değişimleri kalkınma kavramının boyutunu ve araçlarını değiştirmiş olup kırsal kalkınmaya yönelik stratejilerin çok sektörlü olması gerekliliğini ortaya çıkarmıştır. Sadece tarıma değil, aynı zamanda kırsal alanda sanayi ve hizmetlere ve hatta kır-kent ilişkilerine de odaklanacak üst düzey stratejilere ihtiyaç duyulmaktadır” (Kan vd., 2020). Kırsal alanların devletin politika ve teşviklerine, kırsal üretim faaliyetlerinde kullanılan ekipmanların desteklenmesi kırsalda akıllı teknolojilerin kullanım ve gerekliliği önemlidir. Bunlar yapılabildiği takdirde, kırsal potansiyelin kaynaklarının değerlendirilmesi ve kalkınma mümkün olacaktır. Günümüzde birçok ülke gıda arzında sorunlar yaşamakta ve bu ürünlerde oluşan ithalat baskısını daha çok hissetmektedir. Böylesi bir ortamda kırsal kalkınma bir tercih olmaktan çıkıp zorunluluk haline gelmiştir. “Kırsal alanlar 21. yüzyılda insanların geleceği açısından çok büyük fırsatlar içermekte olup geleceğin inşasında önemli rol oynayacaktır” (Kan vd., 2020). Kırsal alan potansiyeline sahip ülkeler daha avantajlı durumda olacaktır. Bu çerçevede bakıldığında çalışma sahasının önemli potansiyele sahip olduğu görülmektedir.

Bu çalışmada Muş ilinin kırsal alan potansiyeli ile kalkınma ilişkisi ele alınmıştır. Kırsal kaynak bakımından önemli yere sahip olan çalışma sahası, 38° 29' ve 39° 29' kuzey enlemleri ile 41° 06' ve 41° 47' doğu boylamları arasında yer almaktadır. Muş'un yüzölçümü 8.650 km²'dir. Muş ilinin doğusunda Ağrı, batısında Bingöl, kuzeyinde Erzurum, güneybatısında Diyarbakır ve Batman, güneyinde ise Bitlis bulunmaktadır” (Baytar, 2021); (Şekil 1).



Şekil 1: Çalışma Sahasının Lokasyon Haritası



Şekil 2: Muş İlinde Saha Çalışması Yapılan Köyler

Kırsal kalkınmayla ilgili ulusal ve uluslararası ölçekte çok sayıda çalışma örnekleri bulunurken Muş'un kırsal kalkınması hakkında ildeki bazı kurumların raporları dışında herhangi bir çalışma bulunmamaktadır. Bu durum, kırsal potansiyele sahip bir il olarak Muş'un çalışılmasının yararlı olacağı kanaatini oluşturmuştur. Bu nedenle ildeki kırsal alan potansiyeli bütünsel bir çerçevede ele alınmıştır.

Çalışmada ilin kırsal alan potansiyeli ve bunun kalkınmaya etkisinin belirlenmesi amacıyla saha araştırması bulguları üzerinde durulmuştur. Sahada yapılan mülakatlar ve gözlemlerle, çalışma sahasının kırsal alan bakımından önemli potansiyele sahip olduğu görülmüştür. Ancak ildeki kaynakların etkin ve verimli kullanılmaması, ilin kırsal alan potansiyelinin değerlendirilememesi sonucunu doğurmuştur. Bu durum, üretimin düşük ve verimin az olmasına, üreticilerin başka iş

alanlarına yönelmelerine ve göç etmelerine neden olduğundan, ilde kırsal kalkınmanın istenilen seviyede gerçekleşmediği görülmektedir. Çalışma sahasından daha çok gençlerin göç etmesi, hem kırsal faaliyet üretimlerinde aksamalara ve temel besin maddelerinde arz talep dengesinin bozulmasına hem de başta büyük şehirler olmak üzere diğer şehirlere göç edilmesine bağlı olarak sorunların ortaya çıkmasına neden olmaktadır.

MATERYAL VE YÖNTEM

Bu çalışmada, kırsal yerleşmelerdeki sorunları ve kırsal kalkınma önündeki engelleri araştırmak amacıyla görüşme tekniği kullanılmıştır. Görüşme, nitel araştırmalarda sıklıkla başvurulan bir tekniktir. Görüşmede veri elde etme ve analiz süreci; soruların hazırlanması, örneklem seçimi, görüşmeler ve kaydetme, kayıtların çözümlenmesi, kodlama ve analiz, sonuç ve raporlama basamaklarından oluşmaktadır (Yaman Kocadağlı, 2019). Görüşmede bu basamaklar takip edilerek araştırma yürütülmelidir. “Görüşmeler anketlere göre daha kişisel düzeye indirgenmiş çalışmalardır. Kişisel görüşmelerde görüşmeci cevaplayıcıyla birebir çalışır” (Kazan, 2016). Çalışmada “derinlemesine görüşme tekniği” kullanılmıştır. “Derinlemesine görüşme, araştırılan konunun bütün boyutlarını kapsayan, daha çok açık uçlu soruların sorulduğu ve detaylı cevapların alınmasına imkân veren, yüz yüze, birebir görüşülerek bilgi toplanmasına imkân veren bir veri toplama tekniğidir. Karşıdaki kişinin duygu, bilgi, tecrübe ve gözlemlerine görüşme yoluyla ulaşılır” (Tekin, 2006). Araştırmada ayrıca ‘tabakalı örneklem’ yöntemi kullanılmıştır. “Tabakalı örneklemede evren farklı özelliklere sahip farklı gruplar ve alt gruplardan oluşmaktadır. Bu örneklem türünde evren, büyüklüğü önceden bilinen farklı tabakalara veya homojen gruplara bölünür” Jensen & Shumway (2010) (aktaran Yavan, 2014). “Tabakaların veya benzer grupların oluşturulmasında gelir düzeyi ve coğrafi bölge gibi unsurlar kullanılabilir” Lo (2009) (aktaran Yavan, 2014).

Çalışmada verilerin elde edilmesi için kırsal bölgelerde yaşayan katılımcılarla mülakat yapılmıştır. Mülakatın yapılması için gereken etik kurul izni alınmıştır. Çalışma sahası 365 köy yerleşmesinden oluşmaktadır. Seçilen örneklemin tüm sahayı kapsayacak şekilde olmasına dikkat edilmiştir (Şekil 2). Dolayısıyla çalışma sahası içerisinde 74 köy (%20.27) örneklem olarak seçilerek bu köylerde uygulanmak için uzman görüşü alınıp 25 soruluk yüz yüze mülakat yapılmıştır (Ek 1). Görüşmecilerin verdiği cevaplar, onların yanında yazıldıktan sonra tutulan notlar görüşmeciyle paylaşılmıştır. Değerlendirme aşamasında uzman görüşü ışığında oluşturulan kodlar, temalar ve değerlendirmeler yazıya aktarılmıştır. Gidilecek köylerin belirlenmesi için Google Earth Pro programı üzerinde güzergâh planlaması yapılmıştır. Bu planlama yapılırken dağ eteği, yamaç, vadi ve ova köylerinin dağılımına ve TÜİK’ten alınan nüfus büyüklüklerine dikkat edilmiştir. Belirli saha ve ilçelerde yığılmanın olmaması için en yakın köyden en uzak köye kadar belirli aralıktaki köyler seçilerek ziyaretler gerçekleştirilmiştir. Görüşmenin yapılacağı kişiler, köy muhtarı vasıtasıyla önceden belirlenmiştir. Belirlenen bu kişilerle (köyde ikamet eden, tarım ve hayvancılıkla uğraşan köy sakini) önceden hazırlanan görüşme formu doğrultusunda görüşme yapılmıştır.

Katılımcıların yaş özellikleri incelendiğinde en fazla katılımcının 51-60 (%31) ve 41-50 (%30) yaş aralığında olduğu görülmektedir (Tablo 1). Katılımcıların eğitim durumuna bakıldığında ise 66 katılımcının (%89) ilköğretim mezunu olduğu kaydedilmiştir. Bu veriler bize tarım ve hayvancılık faaliyetlerini yürüten üreticilerin yaş ortalamasının yüksek olduğunu yani genç nüfusun bu işleri yapmak istemediklerini göstermektedir. Bu faaliyetleri yürüten üreticilerin eğitim seviyesinin çok düşük olması, üretimde teknoloji kullanımı, yenilik ve değişimlere kapalı geleneksel yöntemlerin daha fazla tercih edildiği bir durum da söz konusudur.

Tablo 1: Araştırmaya Katılan Kişilerin Demografik Özellikleri

| Katılımcı Sayısı | Yaş Aralığı | Yüzde (%) |
|------------------|-------------|-----------|
| 1 | 20-30 | 1 |
| 13 | 31-40 | 18 |
| 23 | 51-60 | 31 |
| 22 | 41-50 | 30 |
| 15 | 61+ | 20 |

BULGULAR

1. Nüfus Özellikleri ve Yaşanan Göçlere Yönelik Bulgular¹

Çalışma sahasında doğum oranı yüksek olduğu için genç nüfus fazladır. Fakat çeşitli sebeplere bağlı olarak daha çok gençlerin göç ettiği görülmektedir. Katılımcılar en fazla göçün 1990-2000 yılları arasında, Varto Depremi sırasında yaşandığını belirtmiştir. Göçün yaşanmasında başta ekonomik nedenler daha sonra da güvenlik gelmektedir. Göç etme düşüncesiyle ilgili katılımcılar içerisinde en fazla köyde yaşamaya devam ederim diyen katılımcılar, daha sonra ise imkânım olsa göç ederim diyenler gelmektedir. Göçün en fazla yaşandığı merkez İstanbul olurken daha sonrasında Bursa gelmektedir (Tablo 2). Katılımcılar arasında köyde yaşamaya devam ederim, göç etmem diyenlerin oranının yüksek olması hem kır hem de şehirler için çok önemlidir.

Tablo 2: Göçün En Fazla Yaşandığı Dönem, Göç Etme Nedenleri ve Göç Etme Düşüncesiyle İlgili Katılımcı Görüşleri

| Göçün En Fazla Yaşandığı Dönem | | | | | | | |
|--|-------------------------|-------------------|--|------------------|--------------------|-------------------|------------------------------------|
| 1990-2000 | Varto Depremi (1966) | | 2000-2010 | | 2010'dan Sonra | Fikir belirtmeyen | |
| 47 Katılımcı (%63) | 11 Katılımcı (%15) | | 9 Katılımcı (%12) | | 2 Katılımcı (%3) | 5 Katılımcı (%7) | |
| Göçün Yaşanma Nedenleri | | | | | | | |
| Ekonomik | Güvenlik | Doğal Afet | Köylerin iticiliği ve daha iyi bir gelecek | | Diğer | Fikir belirtmeyen | |
| 40 Katılımcı (%54) | 10 Katılımcı (%14) | 9 Katılımcı (%12) | 2 Katılımcı (%2) | | 5 Katılımcı (%7) | 8 Katılımcı (%11) | |
| Gelecekte Şehirlere Göç Etme Düşüncesi | | | | | | | |
| Köyde yaşamaya devam ederim | İmkânım olsa göç ederim | | Köyümüzden pek göç yaşanmaz | | Fikir belirtmeyen | | |
| 33 Katılımcı (%45) | 24 Katılımcı (%32) | | 1 Katılımcı (%1) | | 16 Katılımcı (%22) | | |
| Göçün En Fazla Yaşandığı Merkezler | | | | | | | |
| İstanbul | Bursa | Muş | İzmir | Almanya | Fransa | Fikir belirtmeyen | Bu merkezlerin dışındaki merkezler |
| 30 Katılımcı (%40) | 14 Katılımcı (%19) | 6 Katılımcı (%8) | 3 Katılımcı (%4) | 2 Katılımcı (%3) | 2 Katılımcı (%3) | 9 Katılımcı (%12) | 8 Katılımcı (%11) |

2. Ticari Faaliyetler ve Yatırım Özelliklerine Yönelik Bulgular

Katılımcıların alışveriş için hangi merkezler gittiklerine yönelik görüşlerine bakıldığında, en fazla Muş, Varto ve Bulanık yerleşmelerini tercih ettikleri görülmektedir. Bununla birlikte bazı katılımcıların komşu şehirlerin ilçelerini tercih ettikleri kaydedilmiştir. Bu tercihlerde mesafenin yakınlığı etkili olmaktadır. Katılımcıların çoğunluğu tarım ve hayvancılık faaliyetlerini birlikte yürütmektedir. Bu durumun görülmesinde tarım hayvancılığın birlikte yapılmasının daha ekonomik olması ve bazı girdi kalemlerinin ilişkili olması etkili olmaktadır. Katılımcıların büyük çoğunluğu gelirlerinin yetersiz olduğunu belirtmişlerdir. En fazla paya sahip gider kalemleri içerisinde sırasıyla gıda maddeleri, yem ürünleri ve mazot gelmektedir (Tablo 3).

Tablo 3: Ticari Faaliyetler ve Yatırım Özellikleriyle İlgili Katılımcı Görüşleri

| Alışveriş İçin En Fazla Gidilen Merkezler | | | | | | | | |
|---|--------------------|--------------------|-------------------|------------------|--------------------|------------------|--------------------|------------------|
| Muş | Varto | Bulanık | Malazgirt | Hasköy | Güroymak (Bitlis) | Korkut | Karçoban (Erzurum) | Ahlat (Bitlis) |
| 21 Katılımcı (%29) | 17 Katılımcı (%23) | 14 Katılımcı (%19) | 9 Katılımcı (%12) | 6 Katılımcı (%8) | 3 Katılımcı (%4) | 2 Katılımcı (%3) | 1 Katılımcı (%1) | 1 Katılımcı (%1) |
| En Fazla Hangi Faaliyetlerin Yürütüldüğü | | | | | | | | |
| Tarım ve Hayvancılık | | | | | Hayvancılık | | | |
| 45 Katılımcı (%61) | | | | | 29 Katılımcı (%39) | | | |
| Geçimin Sağlanması İçin Kazançlarının Yeterli Olup Olmadığı | | | | | | | | |

1 Katılımcı görüşleri, italik olarak birbir verilmiştir.

| | | | | | |
|--|--------------------|-------------------------------|------------------|----------------------------|--|
| Gelirlerinin yetersiz olduğunu | | Geçinemediklerini | | Fikir belirtmeyen | |
| 51 Katılımcı (%69) | | 20 Katılımcı (%27) | | 3 Katılımcı (%4) | |
| Yatırım İmkânı Olup Olmadığı | | | | | |
| Yatırım imkânlarının olmadığını | | Yatırım imkânlarının olduğunu | | Fikir belirtmeyen | |
| 59 Katılımcı (%80) | | 12 Katılımcı (%16) | | 3 Katılımcı (%4) | |
| En Fazla Paya Sahip Gider Kalemleri | | | | | |
| Gıda maddeleri | Yem ürünleri | Mazot | Gübre | Sağlık gideri ve faturalar | |
| 41 Katılımcı (%56) | 15 Katılımcı (%20) | 12 Katılımcı (%16) | 4 Katılımcı (%6) | 2 Katılımcı (%2) | |

3. Su Kaynakları ve Etkilerine Yönelik Bulgular

Katılımcılar arasında, tarım arazilerini sulamada kullandıkları su kaynaklarıyla ilgili en büyük payı akarsu, dere ve barajdan sulayanlar oluştururken daha sonra arazisi az olan ya da hiç olmayan grup gelmektedir. Bu durum su kaynaklarının nispeten olduğu ancak arazilerin mirasla bölünmesi ve verimsizleşmesi neticesinde üreticilerin arazi sorunu yaşadıklarını göstermektedir. Katılımcılar arasında hayvanlarını sulamaya ilgili en büyük payı akarsu, dere ve barajdan sulayanlar alırken, ikinci sırada şebeke suyundan sulayan olmaktadır. İçme kullanma suyunu en fazla katılımcı kaynaktan köy deposuna gelen su ile daha sonra ise sondajla çıkarılan suyla giderdiklerini belirtmektedir. Katılımcılar arasında tarım arazilerinin sulanma durumuyla ilgili en büyük payı suyun yeterli ancak kanal, ark ve ekipmanın yetersiz olduğunu söyleyenler, daha sonra ise sulanacak arazisinin az veya olmadığını belirtenler gelmektedir. Katılımcılar arasında hayvanların içme suyuyla ilgili olarak en büyük pay suyun yeterli olduğunu daha sonra şebeke, gölet ve suvatların yetersiz olduğunu belirtenlere aittir. Katılımcılardan içme ve kullanma suyuyla ilgili olarak suyun ve altyapının yetersiz olduğunu belirtenler en büyük payı alırken daha sonra ise suyun yeterli olduğunu belirtenler gelmektedir (Tablo 4).

Tablo 4: Su Kaynakları ve Etkileriyle İlgili Katılımcı Görüşleri

| Tarım Arazilerinin Sulanmasında Kullanılan Su Kaynakları | | | | | | | |
|--|--|-----------------------------|--|---------------------------------------|--------------------------|---|--|
| Akarsu, dere ve baraj | Arazisi olmayan ya da çok az olan | Sondajla sulama | Mevcut suyun araziye ulaşmadığı | Suyun olmadığı | Kaynak suyu | Akarsu, dereden su motoru ve traktörle çekilen su | Gölden alınan su |
| 30 Katılımcı (%41) | 17 Katılımcı (%23) | 9 Katılımcı (%12) | 7 Katılımcı (%9) | 6 Katılımcı (%8) | 2 Katılımcı (%3) | 2 Katılımcı (%3) | 1 Katılımcı (%1) |
| Hayvanlara Verilen Su İçin Kullanılan Su Kaynakları | | | | | | | |
| Akarsu, dere ve baraj | Şebeke suyu | Kaynak suyu | Kuyu suyu | Sondaj suyu | Fikir belirtmeyen | | |
| 50 Katılımcı (%67) | 11 Katılımcı (%15) | 6 Katılımcı (%8) | 2 Katılımcı (%3) | 2 Katılımcı (%3) | 3 Katılımcı (%4) | | |
| İçme ve Kullanma Suyu İçin Kullanılan Su Kaynakları | | | | | | | |
| Kaynaktan köy deposuna gelen su | Sondaj suyu | | Kuyu suyu | | Barajdan | | |
| 61 Katılımcı (%82) | 10 Katılımcı (%14) | | 2 Katılımcı (%3) | | 1 Katılımcı (%1) | | |
| Tarım Arazilerinin Sulanma Durumu | | | | | | | |
| Su yeterli ancak kanal, ark ve ekipman yetersiz | Sulanacak arazisi az olan veya arazisi olmayan | Sulamamanın yeterli olduğu | Suyun olmadığı veya suyun araziye ulaşmadığı | Su, kanal ve arkların yetersiz olduğu | Su yetersiz | Fikir belirtmeyen | Su yeterli fakat mazot ve elektrik maliyetli |
| 21 Katılımcı (%28) | 15 Katılımcı (%20) | 10 Katılımcı (%14) | 9 Katılımcı (%12) | 7 Katılımcı (%10) | 6 Katılımcı (%8) | 4 Katılımcı (%5) | 2 Katılımcı (%3) |
| Hayvan İçme Suyu Durumu | | | | | | | |
| Su yeterli | Şebeke, gölet ve suvat yetersiz | Su, gölet ve suvat yetersiz | Fikir belirtmeyen | Sadece su yetersiz | Su bulunmuyor | | |
| 20 Katılımcı (%27) | 20 Katılımcı (%27) | 12 Katılımcı (%16) | 10 Katılımcı (%14) | 10 Katılımcı (%14) | 2 Katılımcı (%2) | | |
| İnsanların İçme ve Kullanma Suyu Durumu | | | | | | | |
| Su ve altyapı yetersiz | Su yeterli | | Su yeterli ancak altyapı yetersiz | | Su yetersiz ve sağlıksız | | |
| 28 Katılımcı (%38) | 26 Katılımcı (%35) | | 17 Katılımcı (%23) | | 3 Katılımcı (%4) | | |

4. EKONOMİK KAYNAKLARIN KALKINMADAKİ ETKİLERİNE YÖNELİK BULGULAR

4.1. Tarımsal Faaliyetlerin Kırsal Kalkınmaya Etkilerine Yönelik Bulgular

Katılımcılar, en fazla ekim yaptıkları tarım ürünüyle ilgili şunları belirtmiştir: 25 katılımcı (%34) en fazla buğday ektiklerini söylemiştir. 23 katılımcı (%31) tarım arazisinin az olduğunu, olmadığını veya kullanılmadığını, 17 katılımcı (%23) yonca, 7 katılımcı (%9) arpa, 2 katılımcı (%3) ise şekerpancarı ektiğini ifade etmiştir.

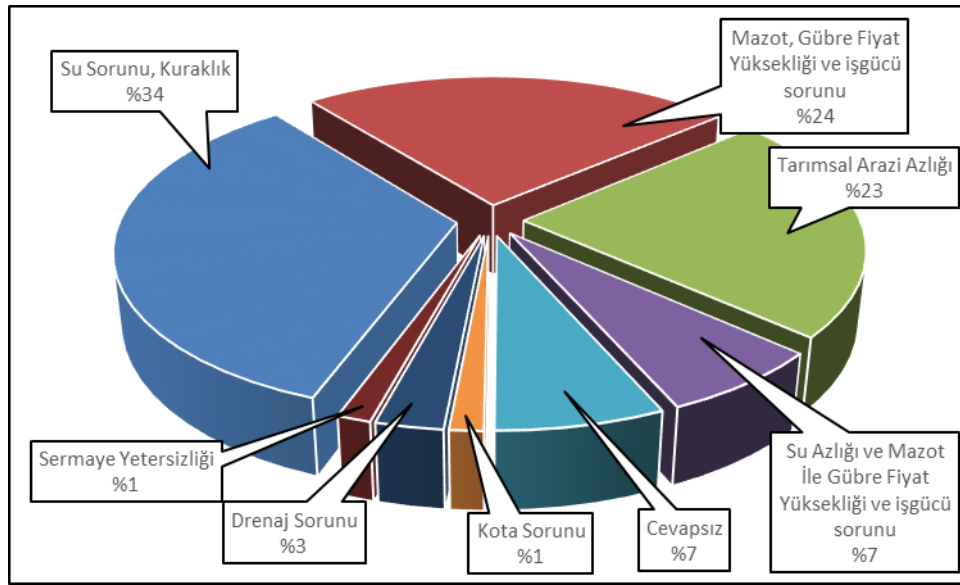
Katılımcılardan arazisinin yetmediğini, en fazla buğday, arpa vd. ürünleri ektiğini söyleyen K17 ve K62 şunları belirtmiştir: “Baraj yapılmıyaydı arazim bana yetiyordu. O zaman arazimin tamamını işletebiliyordum. En fazla buğday, şekerpancarı, arpa, silaj, kavun, karpuz ekiyorduk” (K17). “Arazim bana yetmiyor, altı kardeşiz, hepsini işletiyorum. En fazla buğday, arpa ekiyorum, buranın toprağı buğday verimine uygun olduğu için buğday gelir getiriyor” (K62). Katılımcılardan arazisinin yettiğini, en fazla yonca, buğday vd. ürünleri ektiğini söyleyen K66 şunları belirtmiştir: “Arazim bana yetiyor, hepsini işletemiyorum otlak olarak. Yonca ve buğday ekiyorum, en fazla yonca gelir getiriyor hayvanlardan dolayı yem olarak” (K66).

Katılımcılar, en fazla gelir getiren tarım ürünüyle ilgili şunları belirtmiştir: 22 katılımcı (%30) en fazla yoncanın gelir getirdiğini, 22 katılımcı (%30) ise tarım arazisinin az olduğunu, olmadığını veya kullanılmadığını belirtmiştir. 18 katılımcı (%24) arpa, 6 katılımcı (%8) şekerpancarı, 6 katılımcı (%8) ise buğdayın daha çok gelir getirdiğini ifade etmiştir

Katılımcılar, yeni tarım ürünü çeşidi denemeleriyle ilgili şunları belirtmiştir: 23 katılımcı (%31) yeni tarım ürünü denemediklerini fakat denemeyi düşündüklerini, 20 katılımcı (%27) tarım arazisinin az olduğunu, arazisinin olmadığını veya kullanılmadığını ifade etmiştir. 15 katılımcı (%20) yeni tarım ürünü denediğini, bundan sonra da yeni ürünler deneyebileceğini söylemiştir. 11 katılımcı (%15) yeni tarım ürünü denemediğini, 3 katılımcı (%4) denediğini, 2 katılımcı (%3) denediğini ve bundan sonra yeni ürün denemeyi düşünmediğini belirtmiştir.

Katılımcılar, ürettikleri tarımsal ürünlerini nasıl değerlendirdikleriyle ilgili şunları belirtmiştir: 21 katılımcı (%28) ürettikleri tarım ürünlerinin kendilerine ancak yettiğini, 21 katılımcı (%28) ise tarım arazisinin az olduğunu, arazisinin olmadığını veya kullanılmadığını ifade etmiştir. 8 katılımcı (%11) ihtiyaçlarını karşıladıktan sonra artan ürünlerini ofis ve tüccarlara verdiklerini söylemiştir. 7 katılımcı (%10,5) Muş ilindeki fabrika ve tüccarlara, 7 katılımcı (%10,5) Malazgirt'teki tüccarlara, 4 katılımcı (%5) ürünlerini Bulanık'ta tüccarlara sattığını belirtmiştir. 4 katılımcı (%5) artanı köyde sattığını, 1 katılımcı (%1) çevre illere, 1 katılımcı (%1) da Ağrı Şeker Fabrikasına verdiğini belirtmiştir.

Katılımcılar, tarımsal üretimin önündeki en önemli sorunlarla ilgili olarak şunları belirtmiştir: 25 katılımcı (%34) en büyük sorunun su temini ve kuraklık olduğunu söylemiştir. 18 katılımcı (%24) en büyük sorunun mazot ve gübre fiyatlarının yüksek olduğunu, 17 katılımcı (%23) tarımsal arazi azlığını, 5 katılımcı (%7) su azlığıyla mazot ve gübre fiyatlarının yüksekliğini ifade etmiştir. 5 katılımcı (%7) bu konuda fikir beyan etmemeyi tercih etmiş; 2 katılımcı (%3) drenaj, 1 katılımcı (%1) sermaye, 1 katılımcı (%1) ise kota sorunu olduğunu belirtmiştir (Şekil 2).



Şekil 3: Katılımcıların Tarımsal Üretim Önündeki Sorunlarla İlgili Düşünceleri

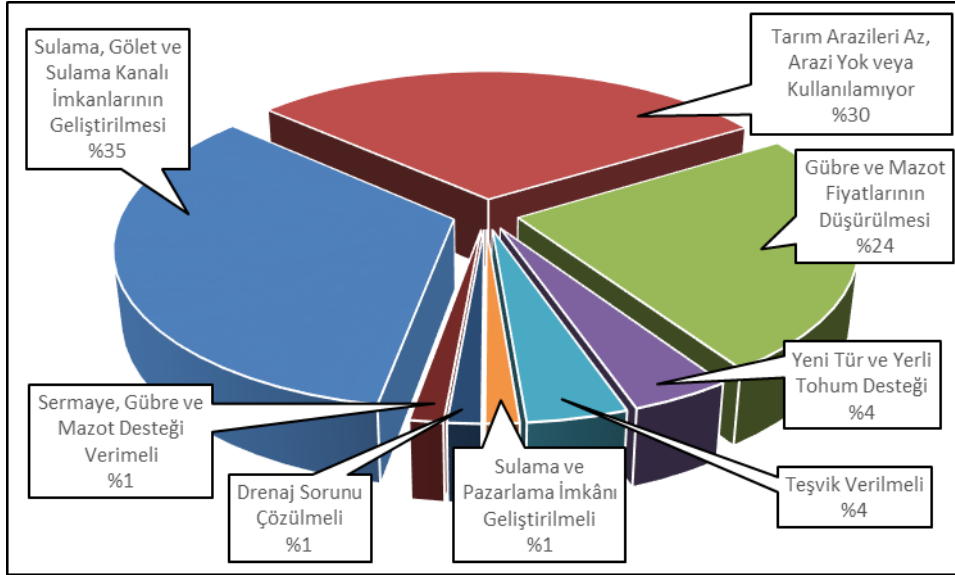
Su temini ve kuraklığın en büyük sorun olduğunu belirten K4, K19 ve K62 katılımcıları şunları söylemiştir: “*Tarımsal faaliyetlerimizde karşılaştığımız en önemli sorun sulama kanalının olmamasıdır, köyün suyu da azdır. Önceki sulama kanalından randıman alamadık, onarılmadı, zarar gördü, sular HES'lere gitti*” (K4). “*Su imkânımız olursa yeni türler deneriz, verimli olacağına inanıyorum. Kuraklık bu yıl çok etkili oldu, mazot pahalı, arazilerimi fazla işleyemiyorum*” (K19). “*Tarımsal faaliyetlerimizin önündeki en önemli engel sulama sorunu olarak duruyor. 10 yıldır devam eden Alparslan II Barajı'nın bitmesini bekliyoruz*” (K62). Tarımsal faaliyetlerde en önemli sorunun mazot ve gübre fiyatının yüksek olması ve işgücü sorunu olduğunu belirten K28 katılımcısı şunları belirtmiştir: “*Tarımsal faaliyetler ve kalkınmanın önündeki en önemli sorunlar gübre ve mazot fiyatının yüksek olması ve alım gücümüzün düşmesidir*” (K28). Tarımsal faaliyetlerinin önündeki en büyük sorunun şekerpancarına konulan kota ve şeker fabrikasının özelleşmesi olduğunu belirten K17 ve K59 katılımcıları şunları belirtmiştir: “*en önemli sorun şeker pancarına konulan kota sorunudur*” (K17). “*Tarımsal faaliyetlerimizin önündeki en önemli sorunlarımız şeker fabrikasının özelleşmesidir*” (K59). Tarımın önündeki diğer bir soruna değinen K20 katılımcısı şunları belirtmiştir: “*Toprak sahiplerinin İstanbul, İzmir gibi büyük şehirlerde yaşamaları, köyde yaşayanlara sıkıntıdır ve araziler başka köylere kiraya veriliyor, bu engeldir*”.

Katılımcılar, arazi durumuyla ilgili olarak şunları belirtmiştir: 36 katılımcı (%49) arazisinin kendine yetmediğini, 20 katılımcı (%27) tarım arazisinin az olduğunu veya kullanamadığını, 14 katılımcı (%19) arazisinin kendine yettiğini, 4 katılımcı (%5) arazisinin hepsini işletemediğini söylemiştir.

Katılımcılar, arazi durumu ve gübre kullanımıyla ilgili olarak şunları belirtmiştir: 33 katılımcı (%45) gübre kullandığını, 23 katılımcı (%31) tarım arazisinin az olduğunu veya kullanamadığını, 10 katılımcı (%13) fiyatların artmasından dolayı gübre kullanımının düştüğünü, 8 katılımcı (%11) ise gübre kullanmadığını söylemiştir.

Katılımcılar, tarımın geliştirilmesi ve bunun kalkınmaya etkisinin artırılmasına yönelik şunları belirtmiştir: 25 katılımcı (%35) sulama kanalı ve gölet imkânının geliştirilmesi gerektiğini, 22 katılımcı (%30) tarım arazisinin az olduğunu, arazisinin olmadığını veya kullanamadığını, 18 katılımcı (%24) gübre ve mazot fiyatlarının düşürülmesi gerektiğini söylemiştir. 3 katılımcı (%4) yeni tür ve tohum desteği yapılmasını, 3 katılımcı (%4) teşviklerin verilmesi gerektiğini, 1 katılımcı (%1) sermaye, gübre ve mazot desteği verilmesi, 1 katılımcı (%1) sulama ve pazarlama sorununun çözülmesi, 1 katılımcı (%1) ise drenaj sorununun çözülmesi gerektiğini belirtmiştir (Şekil 3). Tarımın geliştirilmesi ve kalkınmaya etkisinin artırılması için başta sulama, kanal ve göletlerinin geliştirilmesi gerektiğini söyleyen katılımcılardan K4 ve K62 şunları belirtmiştir: “*Tarımsal faaliyetlerimizin*

geliştirilmesi ve kalkınmaya etkisinin artırılması için sulama kanalı ve su getirilebilir. Proje var ödenek yok (altı grup köy)” (K4). “Tarımsal faaliyetlerimizin önündeki en önemli engel sulama sorunu olarak duruyor. Arazimiz sulamaya müsait, akarsu veya barajdan su getirilirse üretimimiz daha iyi duruma gelir. Su imkânı geliştirilebilir” (K62). Tarımın geliştirilmesi ve kalkınmaya etkisinin artırılması için gübre ve mazot fiyatlarının yüksek olduğunu ve bunun düşürülmesinin gerektiğini belirten K28 katılımcısı şunları belirtmiştir: “Tarımsal faaliyetler ve kalkınmanın önündeki en önemli sorunlar gübre, mazot fiyatının yüksek olması ve alım gücümüzün düşmesidir. Gübre ve mazot fiyatının yarısı devletçe karşılanabilir” (K28).



Şekil 4: Katılımcıların Tarımın Geliştirilmesi ve Kalkınmaya Etkisinin Artırılmasına Yönelik Önerileri

4.2. Hayvancılık Faaliyetlerinin Kırsal Kalkınma Üzerindeki Etkilerine Yönelik Bulgular

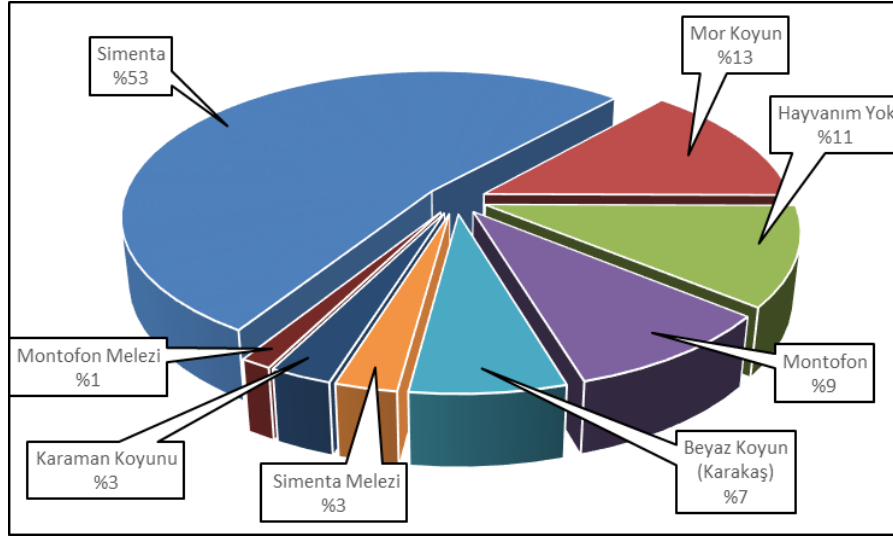
Katılımcılar, en fazla besledikleri hayvan türüyle ilgili şunları belirtmiştir: 46 katılımcı (%62) büyükbaş, 20 katılımcı (%27) küçükbaş hayvancılık faaliyetini yaptığını söylemiştir. 5 katılımcı (%7) büyükbaş ve küçükbaş hayvancılık faaliyetlerini birlikte yaptığını, 3 katılımcı (%4) ise hayvanının olmadığını ifade etmiştir.

Katılımcılar, en fazla besledikleri hayvan ırkıyla ilgili şunları belirtmiştir: 17 katılımcı (%23) en fazla simenta ırkı inek, 11 katılımcı (%15) montofon, 11 katılımcı (%15) mor koyun, 9 katılımcı (%12) simenta melezi, 6 katılımcı (%8) beyaz koyun (karakaş) beslediğini, 6 katılımcı (%8) ise hayvanının olmadığını söylemiştir. 5 katılımcı (%7) montofon melezi, 4 katılımcı (%6) yerli hayvan, 3 katılımcı (%4) Karaman koyunu, 1 katılımcı (%1) manda, 1 katılımcı (%1) ise kıl keçisi beslediğini ifade etmiştir.

Katılımcılar, en fazla verim getiren hayvan türüyle ilgili şunları belirtmiştir: 49 katılımcı (%66) büyükbaş, 19 katılımcı (%26) küçükbaş hayvancılığın daha çok verim getirdiğini, 6 katılımcı (%8) ise hayvanının olmadığını açıklamıştır.

Katılımcılar, en fazla verim getiren hayvan ırkıyla ilgili şunları belirtmiştir: 39 katılımcı (%53) en fazla simenta ırkı ineğin, 10 katılımcı (%13) mor koyunun gelir getirdiğini belirtmiştir. 8 katılımcı (%11) hayvanının olmadığını söylemiş, 7 katılımcı (%9) montofon ineğinin daha çok gelir getirdiğini ifade etmiştir. 5 katılımcı (%7) beyaz koyunun (karakaş), 2 katılımcı (%3) Karaman koyununun, 2 katılımcı (%3) ise simenta melezi ineğinin daha çok verim getirdiğini belirtmiştir. 1 katılımcı da (%1) montofon melezi ineğin daha çok gelir getirdiğini dile getirmiştir (Şekil 4). En fazla simenta ve simenta melezi ineklerin gelir getirdiğini söyleyen K3 ve K48 katılımcıları şunları belirtmiştir: “En fazla beslediğim hayvan türü inek olup en verim aldığım ırk ise Simentadır. Simenta buzağı, et ve süt geliri bakımından yüksektir” (K3). “12 büyük baş hayvanım var, çoğu simenta melezi ve simentadır. Simenta ırkının et, süt ve pazar durumu daha iyidir” (K48). En fazla mor koyunun gelir getirdiğini söyleyen K4

katılımcısı şunları belirtmiştir: “100 küçükbaş (mor koyun) hayvanım var. Bu bölgede mor koyun daha verimlidir. Bir dönem Karaman koyunu denendi, araziye ve iklime uyum sağlamadı.” En fazla montofon ineğinin gelir getirdiğini söyleyen K44 katılımcısı şunları belirtmiştir: “7 büyükbaş hayvanım var, hepsi yerli, bu hayvanlar araziye daha çok uyum sağlıyorlar ancak montofon daha çok gelir getiriyor” (K44).



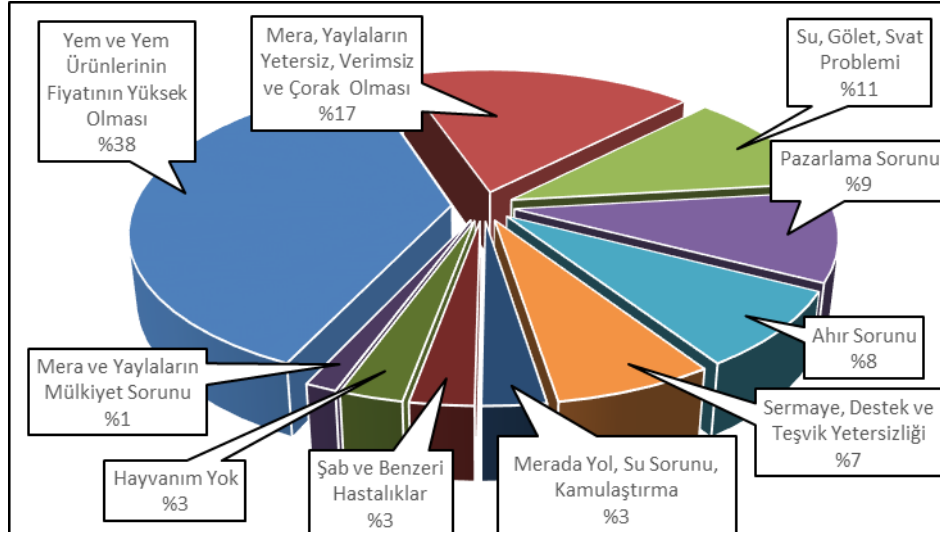
Şekil 5: Katılımcılara Göre En Çok Verim Veren Hayvan Irkı

Katılımcılar canlı hayvanlarını nasıl değerlendirdikleriyle ilgili şunları belirtmiştir: 22 katılımcı (%30) köyde bulunan ve köye gelen tüccarlara sattığını belirtmiştir. 17 katılımcı (%23) hayvanının olmadığını, 15 katılımcı (%20) hayvanlarını bağlı olduğu ilçeye, 9 katılımcı (%12) Muş'a, 8 katılımcı (%11) büyük şehirlere sattığını, 2 katılımcı (%3) hayvanlarının kendisine ancak yettiğini, 1 katılımcı (%1) ise Bingöl Et ve Balık Kurumuna verdiğini söylemiştir.

Katılımcılar hayvansal ürünlerini nasıl değerlendirdikleriyle ilgili şunları belirtmiştir: 30 katılımcı (%41) hayvansal ürünlerinden artanı mandıraya verdiğini, 20 katılımcı (%27) ihtiyacını karşıladıktan sonra artanı köyde sattığını, 18 katılımcı (%24) hayvansal ürünlerinin ancak kendilerine yettiğini, 3 katılımcı (%4) hayvansal ürünlerini bağlı oldukları ilçeye götürüp sattıklarını, 3 katılımcı (%4) ise hayvanının olmadığını söylemiştir.

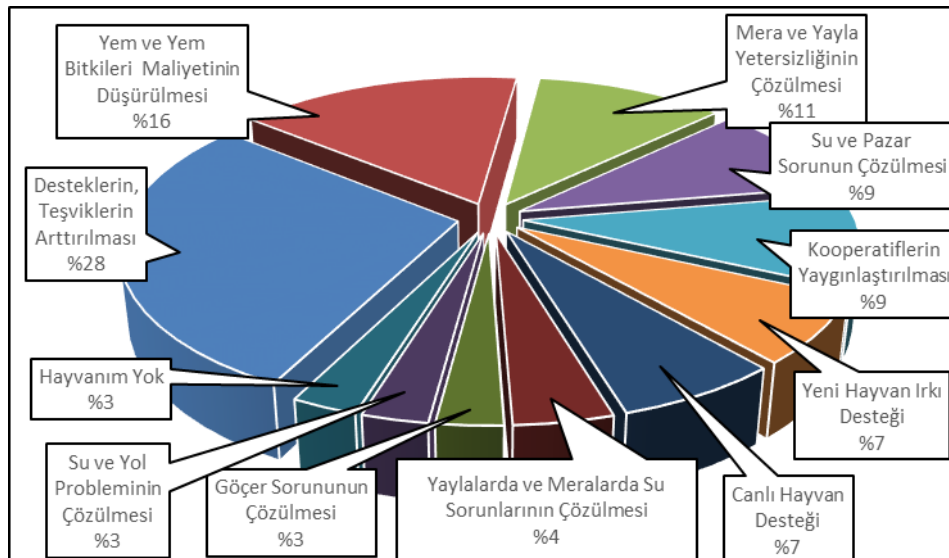
Katılımcılar hayvancılık faaliyetlerinin önündeki en önemli sorunlarla ilgili şunları belirtmiştir: 28 katılımcı (%38) hayvancılık faaliyetlerinin önündeki en önemli sorunun yem ve yem ürünlerinin fiyatının yüksek olması, 13 katılımcı (%17) mera ve yaylaların hem yetersiz hem de verimsiz olması, 8 katılımcı (%11) su, gölet ve suvat (suluk) probleminin olması, 7 katılımcı (%9) ise pazarlamada yetersizliğin olmasını dile getirmiştir. 6 katılımcı (%8) en önemli sorunun ahır sorunu, 5 katılımcı (%7) sermaye ve teşviklerin yetersiz olduğunu belirtmiştir. 2 katılımcı (%3) merada yol, su ve kamulaştırma sorunu olduğunu, 2 katılımcı (%3) şap ve benzeri hastalıkların en önemli sorun olduğunu ifade etmiştir. 2 katılımcı (%3) hayvanının olmadığını, 1 katılımcı (%1) ise mera ve yaylaların mülkiyetindeki sıkıntılarının en önemli sorun olduğunu söylemiştir (Şekil 5). Hayvancılığın önündeki en önemli sorunun yem ve yem ürünleri fiyatlarının yüksek olduğunu belirten K23 katılımcısı şunları söylemiştir: “En önemli engeller yem bitkilerinin pahalı olmasıdır. Sebebi su olmadığı için yonca, korunga ve mısır ekemememizdir; bu nedenle maliyetimiz artıyor, kalitemiz düşüyor” (K23). Hayvancılığın önündeki en önemli sorunun pazarlama sorunu olduğunu belirten K4, K7 ve K39 katılımcıları şunları söylemiştir: “Bir pazarımız yok, gelenler ucuz fiyata alıyor” (K4). “Mandıra olmadığı için ürünlerimi köyde komşularıma satıyorum, pazar olmadığı için heba oluyor. Canlı hayvanı Diyarbakır'a veriyorum, bazen kurbanlık için büyük şehirlere götürüyorum” (K7). “Hayvanları büyük şehirlere kurbanlık olarak götürüyoruz, bu yıl satamadık, yarısını bir yıllığına borç verip geldik, hayvansal ürünleri evde tüketiyoruz, arta kalanı köyde satıyoruz. Et Balık Kurumunun verdiği fiyat düşüktür” (K39). Hayvancılığın önündeki en önemli sorunun teşvik sorunu olduğunu söyleyen ve verilen desteklerin iyi araştırılması

gerektiğini belirten K44 katılımcısı şunları ifade etmiştir: “Devlet destekli köye dönüş gerçekten yapılacaksa, dönecek kişilerin tespit edilip onlara kazanabilecekleri oranda küçük ve büyükbaş hayvan desteği yapılmalıdır” (K44). Hayvancılığın önündeki en önemli sorunun çoban bulma olduğunu belirten K17 katılımcısı şunları belirtmiştir: “5.500 irili ufaklı hayvanımız var, çoban bulamıyoruz.” Hayvancılığın önündeki en önemli sorunun mülkiyet ve tapu sorunu olduğunu belirten K59 katılımcısı şunları söylemiştir: “sorun tapunun baba ve dedenin adına olmasıdır. Bu nedenle çocuklar çiftçi görünmüyor, destek alamıyor”.



Şekil 6: Katılımcılara Göre Hayvancılık Faaliyetlerinin Önündeki En Önemli Sorunlar

Katılımcılar hayvancılığın geliştirilmesi ve kalkınmaya etkisinin artırılması için şunları belirtmiştir. 21 katılımcı (%28) destek ve teşviklerin artırılması, 12 katılımcı (%16) yem ve yem bitkilerinin maliyetinin düşürülmesi, 8 katılımcı (%11) mera ve yayla yetersizliğinin çözülmesi gerektiğini söylemiştir. 7 katılımcı (%9) su ve pazar sorununun çözülmesi, 7 katılımcı (%9) kooperatiflerin yaygınlaştırılması, 5 katılımcı (%7) canlı hayvan desteği, 5 katılımcı (%7) yeni hayvan ırkı desteğinin sağlanması gerektiğini belirtmiştir. 3 katılımcı (%4) yayla ve meralarda su, 2 katılımcı (%3) su ve yol, 2 katılımcı (%3) ise göçer sorununun çözülmesi gerektiğini açıklamıştır. 2 katılımcı (%3) da hayvanının olmadığını belirtmiştir (Şekil 6).



Şekil 7: Katılımcıların Hayvancılığın Geliştirilmesi ve Kalkınmaya Etkisinin Artırılmasıyla İlgili Görüşleri

4.2.1. Yaylacılık Faaliyetlerinin Hayvancılığa ve Kalkınma Üzerindeki Etkisine Yönelik Bulgular

Katılımcılar, yaylaya çıkışlarıyla ilgili şunları belirtmiştir: 32 katılımcı (%43) yaylalarının olmadığını, 19 katılımcı (%26) uzun bir geçmişten beri yaylaya çıktıklarını, 16 katılımcı (%22) geçmişte yaylaya çıktıklarını ancak şu anda bıraktıklarını, 7 katılımcı (%9) ise yaylaya çıkmadığını söylemiştir. Yaylaya çıkışlarıyla ilgili K4 ve K54 katılımcıları şunları belirtmiştir: “Geçmişte yaylalardan daha fazla yararlanırdık, geliri daha fazlaydı. Şimdi göçerler yaylalarımızı kullanıyorlar. 1990 yılından sonra yaylalar göçerlerin eline geçti. 1990’larda 6-7 yıl sınırlandırma geldi ancak bu dönemde göçerler geldiler. Hayvancılık bitme noktasına geldi, hayvanlarda çok ciddi hastalık ve telef durumu oldu. Yaylaya bazen gidildiğinde, göçerlerce otlaklarda hayvanlarının otlatıldığı görülüyor, verim alınmadan dönülüyor” (K4). “Geçmişten beri yaylaya çıkıyoruz, yaylamızın adı ‘sirok’ (günde üç defa hayvan sağma anlamında) gelmektedir” (K54).

Katılımcılar, yaylacılık faaliyetlerinin gelişmesinin önündeki en önemli sorunları şöyle belirtmiştir: 32 katılımcı (%43) yaylalarının olmadığını, 15 katılımcı (%20) ulaşım, su, gölgelik, gölet ve suvat (suluk) gibi sorunların olduğunu, 7 katılımcı (%10) güvenlik nedeniyle yaylalara çıkışın sınırlandırıldığını belirtmiştir. 6 katılımcı (%8) yayla ve hayvan azlığıyla yaylaların verimsiz olduğunu, 4 katılımcı (%5,5) köyler arası anlaşmazlık yaşandığını, 4 katılımcı (%5,5) göçer sorununun bulunduğunu, 3 katılımcı (%4) hayvanlarının az olduğunu veya hiç olmadığını, bu nedenle yaylaya çıkmadığını, 3 katılımcı (%4) ise yayla sorununun olmadığını ifade etmiştir.

Katılımcılar, yayla kullanım durumuyla ilgili şunları belirtmiştir: 32 katılımcı (%43) yaylalarının olmadığını, 19 katılımcı (%26) yaylalara çıkışların sınırlandırıldığını ve bu durumun hayvancılığı olumsuz etkilediğini, 12 katılımcı (%16) yaylalara çıkışlarla ilgili herhangi bir sınırlandırmanın olmadığını, 6 katılımcı (%8) yaylaya çıkışın sınırlandırıldığını, 5 katılımcı (%7) ise hayvanının az olduğunu veya hayvanının olmadığını söylemiştir. Güvenlik nedeniyle yayla çıkışlarının sınırlandırılması ve bunun etkileri hakkında K3 ve K58 katılımcıları şunları belirtmiştir: “1990-1992’de güvenlik nedeniyle yayla sınırlandırması oldu, hayvancılık olumsuz etkilendi, o dönemde hayvanlar yaylaya götürülemediği için sıcağından sarılık geçirdi” (K3). “Şerafettin Dağları Yaylası’na eskiden beri çıkıyoruz. 1993-1998 yılları arasında sınırlandırma oldu, hayvancılık olumsuz etkilendi, köylülerin çoğu hayvanlarını sattı. Yaylalarımızda tohumlama yapılmalı, eski verim yok, su göleti yapılmalı” (K58). Güvenlik nedeniyle yayla çıkışlarının sınırlandırılmadığını söyleyen K16 ve K61 katılımcıları şunları belirtmiştir: “Bingöl Dağları Yaylası’na geçmişten beri hep gidiyoruz. Yayla çıkışı sınırlandırılmadı” (K16). “Hebu Yaylası geçmişten günümüze gittiğimiz yayladır. Yaylamızda herhangi bir sınırlandırma olmadı” (K61).

Katılımcılar, yaylalardan daha fazla verim almak için yapılması gerekenlerle ilgili şunları belirtmiştir: 32 katılımcı (%43) yaylalarının olmadığını, 15 katılımcı (%20) su ve ulaşım imkânlarının geliştirilmesi gerektiğini ifade etmiştir. 5 katılımcı (%7) yayla veriminin artırılması ve yeni yayla bulunması gerektiğini açıklamıştır. 6 katılımcı (%8) köylerin aralarında mahkemelik olma durumunun ve göçer sorununun çözülmesi gerektiğini, 6 katılımcı (%8) ise hayvanının olmadığını veya az olduğunu, yaylaya çıkmadığını belirtmiştir. 3 katılımcı (%4) yaylada sorunlarının olmadığını, 3 katılımcı (%4) hayvan desteği verilmesi gerektiğini, 2 katılımcı (%3) gölet, gölgelik ve suvat (suluk) imkânlarının geliştirilmesi gerektiğini, 2 katılımcı (%3) ise yaylalarının verimli olduğunu, bunun için bir şey yapılmasına gerek olmadığını söylemiştir.

5. Çalışma Sahasının Kırsal Potansiyeli ve Geleceğiyle İlgili Bulgular

Muş ilinin kırsal potansiyeli ve geleceğiyle ilgili katılımcılar şunları belirtmiştir: 22 katılımcı (%30) ilin kırsal potansiyelinin olduğunu ve geleceğini iyi gördüğünü ifade etmiştir. 21 katılımcı (%28) ilin potansiyelinin olduğunu, devletin politika ve teşvikleriyle daha iyi olacağına inandıklarını dile getirmiştir. 17 katılımcı (%23) geleceği iyi görmediğini, 12 katılımcı (%16) ilin potansiyelinin olduğunu ancak bu şartlarda iyi görmediğini, 2 katılımcı (%3) ilin potansiyelinin de geleceğinin de olmadığını belirtmiştir. Muş ilinin kırsal alan potansiyelinin olduğunu, ilin geleceğinin daha iyi olacağına inandığını söyleyen K7, K13 ve K24 katılımcıları şunları belirtmiştir: “Muş ilinin kırsal potansiyeli var, geleceği ilgili yeni ve değeri yüksek ürünler ekilirse iyi görüyorum. Ceviz, elma, yeni cins hayvanlar ve tarım ürünü olursa ilin geleceği iyi olur” (K7). “Muş Türkiye’de en

büyük potansiyele sahip yerlerinden biridir. Bu maliyetlerin yükselmesi, şartların zorlaşmasıyla gelecek görmüyorum. Ürünlerde kota olduğu için Muş'un kırsal geleceği olumsuz etkileniyor” (K13). “Muş ilinde kırsal potansiyel var, ancak sulama alanlarının az olması gelişimi engelliyor. Kışın uzunluğu engel oluşturuyor” (K24).

6. Mülakat Bulgularının Değerlendirilmesi

Araştırmanın amacı çerçevesinde elde edilen bulgulara ve katılımcılara yöneltilen sorulara verilen cevaplara bakıldığında çalışma sahasının kırsal alan potansiyelinin yüksek olduğu ancak bu potansiyeli tam olarak harekete geçirecek faaliyetlerde verim alınmadığı görülmüştür. Kırsal nüfusun refah seviyesinin yeterli seviyede olmadığı ve bunun kırsal kalkınmaya etkisinin nispeten düşük kaldığı izlenmiştir. Kırsal bölgelerde bir dönem hızlanan göçün nispeten azalsa da genel olarak devam etme eğilimi taşıdığı anlaşılmıştır. Araştırmada bu hususlara bağlı olarak söz konusu boyutlar kapsamlı olarak incelenmiştir.

6.1. Katılımcıların Demografik Özellikleri

Araştırmada, kırsal faaliyetlerle uğraşan katılımcıların yaş özellikleri incelendiğinde, katılımcıların daha çok 41 yaş üstü olduğu (%81) ve kırsal faaliyetlerle uğraştığı tespit edilmiştir. Yapılan saha çalışması sırasında da kırsal yerleşmelerdeki yaşlı nüfus oranının yüksek olduğu görülmektedir. Bu durumun ortaya çıkmasında başta ekonomik nedenler olmak üzere güvenlik vd. nedenler etkili olmaktadır. Ayrıca kırsal bölgelerden büyük şehirlere yaşanan göç dalgası da böyle bir tablonun ortaya çıkmasında etkili olmuştur. Sertkaya Doğan (2009) ilgili çalışmasında “kırsal alanda yaşayan insanların şehirlere göç etmesindeki en büyük sebep ekonomik yoksunluktur” şeklinde bir açıklamada bulunmuştur. 41 yaş altındaki nüfusun göç etme motivasyonunun yüksek olmasında çeşitli faktörler etkili olmaktadır. Bu faktörleri, 41 yaş altı grubun tarım ve hayvancılık faaliyetleriyle uğraşmak istememesi, şehir hayatına daha meraklı olması, şehirlerde daha rahat iş bulma imkânı ve bunların şehirlerin çekici motivasyon kaynaklarından daha çok etkilenmesi, şeklinde sıralamak mümkündür. Kırsal alandan şehirlere yaşanan göç, göçün kaynağında sorunlara neden olduğu gibi hedef yerleşmelerde de sorunlara yol açmaktadır. Dolayısıyla kırsal alanlardan şehirlere yaşanan göç şehirlerdeki sorunların daha da büyümesine neden olmaktadır. Eren Yalçın & Öcal Kara (2016) çalışmalarında “göç sadece kentsel alanlar için bir sorun olarak algılsa da kırsal alanlarda yaşayanlar için de önemli bir sorundur” şeklinde bir belirlemede bulunmuşlardır. Kırsalda yaşanan göçün yıllarca büyük şehirlerde sorunlara sebep olduğu bilinmektedir. Bununla beraber kırsal alanlarda yaşanan göç, sahada bitkisel ve hayvansal üretiminin düşmesi, bu ürünlerde ithalat baskısının artması gibi sorunların yaşanmasına zemin hazırlamaktadır.

Çalışma sahasında eğitim durumuna bakıldığında, katılımcıların büyük oranda (%89) ilköğretim mezunu olduğu görülmektedir. Bu durum, kırsal alanlardaki faaliyetlerin eğitim seviyesi düşük olan insanlar tarafından yapılması sonucunu ortaya çıkarmıştır. Üreticilerin eğitim seviyesinin düşük olması geleneksel üretim metotlarının sürdürülmesi, üretim aşamasından pazarlama aşamasına bütün süreçte sorunların yaşanmasına neden olmaktadır. Aynı zamanda buna bağlı olarak ilgili kurumlar tarafından verilen eğitimlerde verim alınmaması, yeni teknolojileri kullanmada isteksizlik ve yetersizlik durumu ortaya çıkmaktadır. Bu durum, beraberinde kalifiye iş gücü sorununun çözümünü zorlaştırmaktadır. Kalıpçı vd. (2011) bu konuda şu hususu belirtmiştir: “Üniversitelerde eğitim görenlerinin ise köy ve kasaba şartlarında yaşamayı tercih etmediklerinden ve çiftçiliği meslek edinmek istememeleri nedeniyle ülkemizdeki çiftçilerin eğitim durumunun düşük seviyede olmasına sebep olmaktadır”. Bu araştırmacılar, çalışmalarında ilköğretim mezunu çiftçilerin %82,4 olduğu sonucuna ulaşmışlardır. Eğitim seviyesi yüksek olan genç nüfusun kırsal alanda yürütülen faaliyetlerden uzak durduğu görülmüştür. Bu nedenle eğitim seviyesi düşük olan çiftçiler bu işi yapmaktadırlar. Bu durum, çiftçilerin yeniliklere karşı daha dirençli davranarak geleneksel metotları kullanma eğiliminde olduğunu göstermektedir.

6.2. Katılımcıların Nüfus Özellikleri ve Göç Durumları

Araştırmada göçün en fazla yaşandığı dönemle ilgili görüşler incelendiğinde, katılımcıların (%63) en fazla göçün 1990-2000 yılları arasındaki dönemde olduğunu belirttikleri görülmüştür. Bu dönemde yaşanan göçün temel nedenleri arasında ekonomik, güvenlik vd. hususlar bulunmaktadır. Araştırmada katılımcıların %52'si en fazla ekonomik, daha sonra güvenlik

nedeniyle göçün yaşandığını belirtmiştir. Bu nedenler, çalışma sahasında kırsal faaliyetleri olumsuz etkilemiş, kırsal kalkınma faaliyetlerini sekteye uğratmıştır. Yamak & Yamak (1999) çalışmalarında “%37’lik oranla göç sosyal, kültürel, coğrafik, demografik ve gelir dengesizliği dışındaki ekonomik faktörlere bağlanabilir” sonucuna varmışlardır. Aynı şekilde Eren Yalçın & Öcal Kara (2016) da çalışmalarında “özellikle ekonomik kökenli nedenlerle köyden kente göç gerçekleşmektedir” tespitinde bulunmuşlardır. Genel olarak, göçlerde doğal afetlerin rolü olsa da göçün en büyük nedeni ekonomiktir. Bu durum, çalışma sahasında da görülmüştür. Doğal afetler de göç üzerinde etkili olmaktadır. Bu çalışmada da katılımcılar doğal afetlerin göç üzerinde etkili olduğunu belirtmişlerdir. Muş ilinde yaşanan göç üzerinde Varto ilçesinde 1966 yılında yaşanan deprem de etkili olmuştur. Varto Depremi sonrasında çalışma alanından göç yaşanmıştır. Bu doğal felaketten sonra dış ülkelere en fazla göç Almanya ve Fransa’ya verilmiştir. Söz konusu dönemde devletin işçi olarak bu ülkelere gönderdiği kişiler belirleyici olurken, daha sonraki dönemlerde göç eden kişilerin akrabaları ve yakınları da bu ülkelere göç edilmesinde etkili olmuştur. Yıldız vd. (2017) doğal afetlerin göç üzerindeki etkileriyle ilgili olarak 2011 yılında meydana gelen Van Depremi sonucunda depremedelerin %41’inin göç ettiklerini belirtmişlerdir. Çalışma alanındaki kırsal bölgelerden göçün daha çok hangi merkezlere doğru olduğuyula ilgili görüşlere bakıldığında, katılımcılar en fazla İstanbul’a göçün yaşandığını belirtmişlerdir. Daha sonra sırasıyla Bursa, Muş ve İzmir’e göçün olduğunu görüşü hakimdir. Bu durumla ilgili olarak Zeybek vd. (2017) şunu belirtmiştir: “İlden olan bu göç, daha çok diğer yörelerimiz gibi İstanbul, Ankara ve İzmir gibi büyük şehirlere olmuştur”.

İnsanlar genelde alışık oldukları, bildikleri ortamda yaşamayı tercih etmektedirler. Katılımcıların kırsal bölgelerden şehir yerleşmelerine gelecekte göç etme düşüncesiyle ilgili görüşleri incelendiğinde, %45 oranında “köyde yaşamaya devam ederim, imkânım olsa da göç etmem” şeklinde açıklamalarla karşılaşmıştır. Daha sonra katılımcıların imkânı olsa göç edebileceğini belirttikleri görülmektedir. Katılımcıların bu görüşleri son derece önemlidir. Çünkü halen kırsalda olan çiftçilerin önemli bir kısmının kırsal yerleşmelerinde yaşamak istemesi çok değerli bir düşüncedir. Ancak %32 oranla ikinci sırada yer alan çiftçilerin göç etmek istemeleri hem kırsal alanlar hem de şehirlerdeki sorunların daha da büyümesi sonucunu doğuracaktır. Henüz fırsat varken bu grup çiftçiyi kırdan tutmak çok önemlidir. Bu durumla ilgili Yılmaz (2017) da şunları belirtmiştir: “Kırdaki çiftçi nüfus kaybedildiğinde bunun telafisi yoktur. İleride büyük şirketlerin kırsal kesimde kuracakları çiftlikler ve buralarda çalıştıracakları tarım işçileri hariç tutulursa, kırdan ayrılan köylünün şehir hayatından sonra tekrar kıra dönüp üretici olmasını beklemek ham hayaldir. Vakit çok geçmeden, kırsal nüfus kırı tamamen terk etmeden, gerçekten kırsalı bilen ve tarımsal bilgiye sahip olan bir miktar nüfusun kırsalda tutulabilmesi için ne gerekiyorsa yapılmalıdır”.

6.3. Katılımcıların Ticari Faaliyetleri ve Yatırım Durumu

Katılımcıların alışveriş için en fazla hangi merkezlere gittiklerine yönelik görüşlerine bakıldığında, en büyük oranın (%29) Muş’a gitmek olduğu görülmüştür. Kırsal yerleşmelerle şehir arasında sıkı bir ilişkinin olduğu yoğun bir ulaşım ile her gün düzenli seferlerin yapıldığı anlaşılmaktadır. Bu durum, hem ilçelerde karşılayamadıkları ihtiyaçlarını temin etmek hem de ilçelerde bulunmayan kurumlardaki iş ve işlemlerden dolayı gerçekleşmektedir. Tarihi süreçte yol imkânlarının, taşıtların gelişmediği dönemlerde bu durum çok sınırlı kalmaktaydı. Teknolojide ve ulaşımda yaşanan gelişmeler kırsal yerleşmelerde şehir merkezine ulaşım imkânını arttırmıştır. Bu konuda Doğan (2019a), “bilgi ve iletişim teknolojileri yerler arasındaki mesafeyi etkili bir şekilde küçültmüştür” tespitinde bulunmaktadır.

Katılımcılar, alışveriş için merkez ilçeden sonra sırasıyla Varto, Bulanık, Malazgirt, Hasköy, Korkut ilçelerine, Erzurum’un ilçesi Karaçoban ve Bitlis’in ilçesi Ahlat’a gittiklerini belirtmiştir. Katılımcıların en fazla alışveriş yaptıkları merkezlere bakıldığında kırsal yerleşmelere en yakın yerleşmeyi tercih ettikleri görülmüştür. Bunun nedeni, buldukları yere mesafenin maliyeti arttırması ve daha uzak merkezlerin yorucu olmasıdır. Katılımcılardan bazılarının bağlı oldukları il veya ilçeye değil de Bitlis’in ilçesi Güroymak’ a, aynı şekilde Erzurum’un ilçesi Karaçoban’a ve Bitlis’in ilçesi Ahlat’a gitmeleri bu yerleşmelerin katılımcılara daha yakın olmasından kaynaklanmaktadır. Bu konuda Akbulut (2016) şunu belirtmiştir: “Uzun mesafelerde ulaşım maliyetleri artarken, taşıma hizmetinin etkinliği ve verimliliği azalmaktadır”. Bu durum çalışma sahamızdaki ticaret faaliyetlerinde etkisini göstermiştir.

Katılımcıların büyük kısmı (%61) tarım ve hayvancılıkla uğraştıklarını ve geçimlerini bununla sağladıklarını belirtmişlerdir. Daha sonra (%39) sadece hayvancılıkla uğraşıp geçimlerini bununla sağladıklarını bildirmişlerdir. Bu durum kırsal alanların ortak özellikleri arasında yer almaktadır. Genelde şartlar uygun olduğunda tarım ve hayvancılık faaliyetlerinin birlikte yapıldığı bilinmektedir. Bu faaliyetleri yürüten katılımcılar gelirleriyle ilgili olarak açıklamada bulunmuşlardır. Katılımcıların önemli bir kısmı gelirlerinin yetersiz olduğunu ifade etmiştir. Son dönemlerde girdi fiyatlarının yükselmesi ve pazarlama sorunu gibi hususlar çiftçilerin daha az kazanmalarına veya zarar etmelerine neden olmaktadır. Bu durum, katılımcıların büyük bir kısmının yatırım imkânı bulamadıklarını belirtmeleri üzerinde etkili olmuştur.

Çalışma sahasında katılımcılar, en önemli gider kalemlerinin sırasıyla gıda, yem ürünleri, mazot, gübre, sağlık gideri ve faturalar olduğunu belirtmiştir. Ancak genel olarak kırsal alanda faaliyet gösteren çiftçilerin en önemli gider kalemleri bunlar olmasına rağmen, çiftçilerin yürüttükleri faaliyete göre bu sıralama değişebilmektedir. Sahada yapılan gözlem ve görüşmelerde özellikle gıda maddelerinin giderinin fazla olmasında ailenin genişliğinin etkili olduğu görülmüştür. Bazı üreticiler, tarım yaptığı arazilerin ve yetiştirdiği hayvan sayısının fazla olduğu durumlarda gider kalemlerinin sıralamasının değişebileceğini söylemiştir.

Çalışma sahasında bulunan köylerin gerek katılımcıların belirttikleri ve gerekse sahadaki gözlemler göre sırasıyla vadi, ova ve yamaçta kurulduğu görülmektedir. Bu durum, yerleşmelerin kuruluş yeri seçiminde tarımsal arazileri muhafaza etme endişesi taşınmadığının en önemli ispatıdır. Özellikle başta Muş Ovası olmak üzere ovalarda kurulan köyler ev, eklenti, alet parkı ve yollarıyla tarım alanlarının yok olmasında etkili olmaktadır. Çalışma sahasında dağınık yerleşmeler, toplu yerleşmelere göre daha fazladır. Bakırcı (2019) topografyanın yerleşmelerin toplu yerleşme veya dağınık yerleşme özelliği göstermesinde etkili olan en önemli doğal faktör olduğunu belirtmiştir. Dağınık yerleşmelerin yaygın olarak görülmesinde insanların kendi arazisini koruma ve kendini daha rahat hissetmesi etkili olmuştur. Özellikle Muş Ovası'ndaki yerleşmelerde sondajla suyun daha az derinlikte çıkması, dağınık yerleşme üzerinde etkili olmaktadır. Yerleşmelerde en fazla briket meskenler, daha sonra betonarme ve taş meskenler tercih edilmiştir. Meskenlerde daha çok briket meskenlerin tercih edilme nedenleri, hem taş işçiliğinin zor ve maliyetli olması hem de betonarme meskenlerin pahalı olmasıdır. Katılımcılar mesken tercihlerinde sırasıyla evlerin en fazla ekonomik, depreme ve iklime karşı korunaklı, sağlıklı, temiz, rahat, yazın serin, kışın sıcak olmasının etkili olduğunu belirtmişlerdir. Her ne kadar genel olarak alım gücünün nispeten yükselmesi, teknoloji ve ulaşım imkânları, modern meskenlerin kırsal alanlarda kullanımını arttırsa da ekonomik kaygılar ve şartlar briket meskenlerinin daha fazla tercih edilmesinde belirleyici olmaktadır.

Katılımcılar, tarım arazilerini sulamada sırasıyla akarsu, dere ve barajdan gelen su, sondaj, kaynak suyu, akarsu ve dereden su motoru veya traktör kullandıklarını ifade etmişlerdir. Bu durum gerek bitkisel üretim gerekse buna bağlı kırsal kalkınma üzerinde en önemli sorunlar arasında yer almaktadır. Çalışma sahasındaki arazilerin bir kısmında sulama sorunundan dolayı sulu tarım yapılabilecekken kuru tarım ve nadaslı tarım yapılmaktadır. Bununla birlikte üreticilerin bir kısmı sulama amaçlı, akarsu ve derelerden su motoru ve traktörle su çekmektedir. Bu durum, çiftçilere yüksek oranda mazot ve elektrik faturaları çıkarmakta ve sonuç olarak onların bu işten zarar etmelerine, bankalara ve çevrelerine borçlanmalarına neden olmaktadır. Özkan (2016) "tarımsal sorunlar daha çok üreticilerin emeklerinin karşılığı alamaması veya tarımsal üretimi sürdürecekt kadar meta üretememesi bağlamında ele alınmaktadır." şeklinde bir açıklamada bulunmaktadır.

Çalışma sahasındaki sulama için baraj, kanal, göl vb. çalışmalarda büyük eksiklik bulunmakta, bu durum üreticiyi olumsuz bir şekilde etkilemektedir. Katılımcılar, hayvanlarını sulamada kullandıkları su kaynaklarıyla ilgili olarak sırasıyla akarsu, dere ve barajdan gelen su, şebeke suyu, kuyu suyu, sondaj suyu cevabını vermişlerdir. Su imkânının olmadığı yerlerde şebeke, kuyu ve sondaj suyuyla hayvanların sulanması hayvan üreticilerinin maliyetini arttırmaktadır. Bununla birlikte yayla ve meralardaki su sorunları ve suvat (suluk) sorunu üreticiyi olumsuz etkilemektedir.

6.4. Tarımsal Faaliyetlerin Kırsal Kalkınmaya Etkisi

Çalışma sahasında katılımcılar, en fazla ekim ve üretimini yaptıkları tarım ürünüyle ilgili sırasıyla buğday, yonca, arpa ve şekerpancarı olduğunu belirtmiştir. Ekilen tarım ürünlerinin gelir getirme durumuna bakıldığında ise katılımcılar sırasıyla yonca, arpa, şekerpancarı ve buğdayın geldiği açıklamıştır.

Çalışma sahasında, buğday üretiminin yüksek olmasının sebebi, sulama yetersizliğine bağlı olarak getirisi daha yüksek ürünlerin ekilememesidir. Bununla birlikte buğdayın insanlar ve hayvanlar için temel besin maddesi olması ile üretiminin nispeten daha az masraflı olması da bu durumda etkili olmaktadır. Suyun tarımsal faaliyetlerdeki önemiyle ilgili Balcı Akova (2019) şunları belirtmiştir: “Her bir bitkinin toprağa tutunabilmesi, gelişimini sürdürmesi, ürün verebilmesi için belli bir su miktarına ihtiyacı vardır. Su kullanımı tarımsal faaliyetlerin verimli bir şekilde gerçekleştirilebilmesi için zorunlu temel bir kaynaktır”. Sulamanın yapıldığı arazilerde buğday üretimi artarken, sulama imkânının olmadığı arazilerde de verimi daha düşük olmasına rağmen buğday tarımı yapılmaktadır. Buğday hayvancılıkta da yem bitkisi olarak kullanıldığı için ekim alanı geniştir. Çalışma sahası içerisinde buğday en fazla ekilen tarım ürünü olurken, gelir getirmede diğer ürünlerin gerisinde kalmaktadır.

Yonca ekimi buğdaydan sonra gelirken, gelir getirmede buğdayın önünde yer almaktadır. Yoncanın daha çok gelir getirmesinde, bu ürünün çok yıllık olmasının maliyetini düşürmesi ile az bakım istemesi etkili olmaktadır. Haliyle yonca gelir getirmede öne çıkmaktadır.

Şeker pancarı, çalışma sahasında üretimi yapılan tarım ürünleri arasında en fazla gelir getiren ürünlerin arasında bulunmaktadır. Bu ürünün hem şeker üretiminde kullanılması hem de küspesinin hayvan yemi olarak tüketilmesi, gelirinin yüksek olmasında etkili olmaktadır. Ancak kota uygulanması ve fazla su istemesi bu ürünün ekimini sınırlandırmaktadır.

Katılımcılar, yeni tarım ürünü denemeleriyle ilgili sırasıyla yeni tarım ürünü denemediklerini fakat bunu düşündüklerini, yeni tarım ürünü denediklerini bundan sonra da yeni ürünler deneyebileceklerini, yeni tarım ürünü denemediklerini, yeni tarım ürünü denediklerini, bundan sonra yeni ürün denemeyi düşünmediklerini belirtmiştir. En fazla katılımcının yeni tür denemediği fakat denemeyi düşündükleri görüşü açıklanmıştır. Bu durum, üreticinin bu konuda ekonomik olarak yetersiz, yeni türleri denemede bilgisiz ve ürünün tutmama riskinden dolayı cesaretsiz olduklarını göstermektedir. Bu konuda ilgili kurumların destek ve bilgilendirmeleri sonuç verecektir. Üreticilerin bir kısmının yeni türleri denediğini, bundan sonra yeni türleri deneyebileceğini belirtmesi önemli bir gelişmedir. Bunun yaygınlaşması diğer üreticileri de cesaretlendirecektir.

Katılımcılar, ürettikleri tarımsal ürünlerini nasıl değerlendirdikleriyle ilgili sırasıyla ürettikleri tarım ürünlerinin kendilerine ancak yettiğini, tarım arazisinin az olduğunu, arazisinin olmadığını veya kullanılmadığını belirtmektedir. Bu durum, arazilerin yetersiz olmasıyla birlikte su sorunu ve üreticinin ekonomik gücü nedeniyle daha da olumsuz bir hal almaktadır. Üretici gübre, mazot, ilaçlama vb. konularda kısıtlamaya gitmektedir. Bu durum verimin düşmesine sebep olmaktadır. Katılımcılar, ihtiyaçlarını karşıladıktan sonra artan ürünlerini ofis (TMO) ve tüccarlara verdiklerini belirtmiştir. Muş ilindeki fabrika ve tüccarlara, Malazgirt'teki tüccarlara; artanı köyde, Bulanık ve çevre illerde sattıklarını belirtmişlerdir. Çalışma sahasında, üreticilerin ürünlerini farklı yerlerde pazarlamaları ne kadar istikrarsız bir pazarın olduğunu göstermektedir. Bu durumun ne üretimde artışa ve verime ne de kırsal kalkınmaya tam anlamıyla etki etmesi beklenebilir.

Çalışma sahasında, verimi yüksek olan ürünlere bakıldığında, yoncanın başta geldiği görülmektedir. Üreticinin bu üründen yüksek gelir almasının nedeni bir defa toprağı kazıp mazot, işçi vb. giderlerle ekimini yaptıktan sonra birkaç yıl artık bu maliyetlerden kurtulmasıdır. Yonca bitkisinin hayvan yemi olarak kullanılması, ilde hayvancılık faaliyetlerinin yapılması, bu ürüne olan talebi de arttırdığından bu ürünün, en fazla gelir getiren ürün olmasında etkili olmaktadır. Dolayısıyla bu ürünlerin en fazla verim getirmesi, verimi yüksek ürünlerin ilde yaygınlaşmamasından kaynaklanmaktadır. Üreticinin kazanabilmesi ve her alanda kalkınması için verimi yüksek yeni türlerin tarımının yapılması ve bu ürünlerden daha yüksek verim alınmasını sağlayacak tekniklerin kullanılması gerekmektedir.

Katılımcılar, tarımsal üretimin önündeki en önemli sorunlarla ilgili olarak şunları belirtmiştir: Sırasıyla su ve kuraklık sorunu, mazot ve gübre fiyatlarının yüksek olması, tarımsal arazi azlığı, sermaye sorunu, kota sorunu. Doğan (2019b) günümüzde yapılan tarımsal faaliyetlerde en büyük tarımsal girdiler arasında mazot kullanımının gösterilebileceğini ifade etmiştir.

Katılımcıların yukarıda da sırasıyla belirttikleri gibi en önemli sorunun su ve kuraklık olduğu görülmektedir. Bu konuda, büyük proje yatırımları gerekmektedir. En büyük yatırım projelerinden olan Alparslan II Barajı su tutmaya başlamıştır. Ancak suyun araziyle buluşturulması için gerekli sulama ve kanal ağları henüz yapılmamıştır. Bu projenin tamamlanmasıyla Muş Ovası'nda su sorununa

önemli oranda çözüm bulunmuş olacaktır. Bu projenin kırsal kalkınmaya önemli etkisi olması beklenmektedir. Bununla birlikte mazot ve gübre fiyatlarının yüksek olması sorunu da üreticiyi olumsuz şekilde etkilemektedir. Mazot, üretimin her aşamasında kilit role sahip bir girdidir. Ekim döneminden başlanarak hasada kadar her aşamada mazot önemli bir yer tutmaktadır. Gübre de aynı şekilde verimlik üzerinde doğrudan etkisi olan bir girdidir. Gübre ve mazot fiyatlarının arttığı dönemlerde üreticiler gübre ve mazot kullanımını kısmaktadırlar. Ancak katılımcıların öncelikledikleri sorunlar arasında görünmeyen pazar sorunu ve yüksek faizli krediler en önemli sorunlardandır. Çünkü üretici zor şartlarda ürünlerini çok ucuz fiyata belli yerlerde pazarlamak zorunda kalmaktadır. İyi fiyata pazarlayabildiği oranda bir sonraki yıl üretim motivasyonu ortaya çıkacaktır. Bu sorunun çözümü için kooperatiflerin yaygınlaştırılması zaruri bir ihtiyaçtır. Çalışma sahasında bankalara borcunu ödeyemediği için haciz aşamasında olan üreticilerin olduğu görülmektedir. Diğer bir sorun da miras yoluyla arazilerin küçülmesidir. Bu sorunun çözümü için arazi toplulaştırılması şarttır. Ancak çalışma sahasında sürecinin çok yavaş ilerlediği belirtilmektedir.

Çalışma sahasında, tarımsal faaliyetlerin geliştirilmesi, ilin sahip olduğu potansiyele ulaşması ve bunun kırsal kalkınmaya yansımaları için üretici ve ilgili kurumlara çok önemli iş düşmektedir. Bununla birlikte ilde en önemli sorunlar olarak öne çıkan sulama kanal ve gölet sorunu, gübre ve mazot fiyatlarının düşürülmesi konularının çözüme kavuşturulması için azami gayret gerekmektedir. Ancak üreticiler fiyatların artmasından dolayı gübre kullanımının düştüğünü belirtmektedir. Çok fazla miktarda gübre kullanımı da toprak, su ve verim üzerinde olumsuz etkilere sebep olmaktadır. Üreticiler fiyatların yükselmesiyle gübre kullanımlarının düştüğünü ifade etmektedir. Bu durumun üretimi olumsuz etkilediği sonucuna varılabilir ancak gübre çok kullanmak yerine ölçülü gübre kullanımının önemli olduğu da unutulmamalıdır. Çünkü aşırı gübre kullanımının toprağa, suya ve üretime olumsuz etkileri söz konusudur. Bu bağlamda Yılmaz (2005) şunu belirtmiştir: “Tekniğine uygun olmayan kimyasal gübre kullanımının toprak, su ve bitki sağlığı açısından oluşturduğu zararı, tarımsal üretimi sınırlayan bir unsur olarak ele almak; üretim artışı için gereğinden fazla kullanılan gübrenin uzun vadede, çoraklaşma ve tuzlanmaya neden olarak tarımsal üretimi geri dönülmez bir şekilde sınırlayacağı farkında olmak konunun özünü oluşturmaktadır”.

Çalışma sahasında, bu sorunlardan sonra yapılması gerekenler yeni tür ve tohum desteği, teşviklerin verilmesi, pazarlama sorunlarının kararlı adımlarla kısa sürede çözülmesidir. Avrupa Birliği üyelik sürecinin hızlandığı dönemde olduğu gibi kırsal kalkınmaya yönelik büyük proje yatırımlarının tekrar hızlanması gerekmektedir. Bitkisel üretime yönelik teşviklerde ve kredilerin verilmesinde daha hassas davranılması önemlidir. Bu destekler kapsamında dönüm başı mazot ve gübre desteği (17 TL) hem kayda değer bir rakama çıkarılmalı hem de denetiminin iyi yapılması gerekmektedir. Bütün bunlarla birlikte üreticinin önünü görmesiyle faaliyetlerinde daha iyi kâr elde etmesi, kırsal kalkınmada daha etkili sonuçlar verecektir.

6.5. Hayvancılık Faaliyetlerinin Kırsal Kalkınmaya Etkisi

Katılımcılar, en fazla besledikleri hayvan türüyle ilgili daha çok büyükbaş sonra da küçükbaş hayvancılık faaliyetini yaptıklarını ifade etmişlerdir. Aynı zamanda büyükbaş ve küçükbaş hayvancılık faaliyetlerinin birlikte yapıldığı da görülmektedir.

İlde hayvan varlığı olarak büyükbaşın küçükbaştan daha az olmasına rağmen, bu hayvancılık türünün daha fazla yapılmasının nedeni üreticilerin büyük çoğunluğunun günlük ihtiyaçları olan hayvansal ürünleri bunlardan temin etmesidir. Doğan (2019b) şeker pancarı küspesinin büyükbaş hayvanların beslenmesinde etkili olduğu için şeker pancarı üretim alanlarının çevresinde büyükbaş hayvancılığın gelişim göstermesine vurgu yapmaktadır. Bakımının daha rahat, masrafının az olması ve özellikle güvenlik sorunlarının yoğunlaştığı dönemlerde yaylalarda yapılan küçükbaş hayvancılığın bırakılmasıyla büyükbaş hayvancılığa dönülmesi de bu durumda etkili olmuştur. Çalışma sahasında en fazla beslenen hayvan ırkının sırasıyla simenta, montofon, simenta melezi, montofon melezi ve yerli hayvan olduğu görülmektedir. Simenta ırkının daha fazla yetiştirilmesi, ilde mera hayvancılığından ahır hayvancılığına bir kaymanın olduğunun göstergesidir. Meralarda gezen hayvanların et ve süt kaybı yaşamaları etkili olmaktadır. Doğa şartlarına en fazla uyum gösteren büyükbaş hayvan ırkı yerli hayvanlardır. Ancak onların da et ve süt verimleri düşüktür. Büyükbaş hayvanların verimliliğinin ise sırasıyla simenta, montofon, simenta melezi, montofon melezi ve yerli hayvan şeklinde olduğu görülmektedir. Bu hayvan ırkları arasında en fazla simentanın et ve süt verimi yüksektir. Ancak bu hayvanın ahırlarda, çiftliklerde yetiştirilme zorunluluğu ve dışarıya, doğa şartlarına, meraya uyum sağlamaması bakım maliyetinin daha yüksek olmasına yol açmaktadır.

Çalışma sahasında katılımcılar, ikinci olarak küçükbaş hayvancılık faaliyetlerini yaptıklarını belirtmişlerdir. Buna rağmen ilde hayvan varlığı bakımından küçükbaş birinci sırada gelmektedir. Sertkaya Doğan (2009) Türkiye’de 1950 sonrasında ulaşım imkânlarının da nispeten gelişmesinin kırsal alanlardan şehirlere göç üzerinde etkisi olduğunu dile getirmiştir. Çalışma sahasında ulaşım imkânının gelişmesiyle göçler yaşanmış, bununla beraber daha sonraki dönemlerde göç hızlanmıştır. 1990’lı yıllardan sonra kırsal alanlardan yaşanan göç ve güvenlik sorunlarının artmasıyla özellikle yaylaların sınırlandırması bu hayvancılık türüne büyük darbe vurmuştur. Üreticiler o dönemde sürülerce küçükbaş hayvanını satarak büyük şehirlere göç etmiştir. Bunların dışında göçe neden olan başka hususlar da bulunmaktadır. Yılmaz (2015) “tarımda makineleşme, tarım arazilerinin miras yoluyla sürekli olarak bölünerek küçük üniteler haline gelmesi, şehirlerin iş, eğitim ve sağlık olanakları başta olmak üzere çok sayıda etken kırdan kente yönelik göçlerin başlıca nedenleri arasındadır”. Küçükbaş hayvan sayısı bakımından halen 1990-2000 yılları sayısına ulaşamamıştır. Bu tür hayvancılık az sayıda hayvanla yapılmaz, sürü halinde beslemek daha ekonomiktir. Büyükbaş hayvancılıkta olduğu gibi birkaç küçükbaş hayvan beslemek kazançlı olmamaktadır. Bu nedenle sayı daha fazla olmak durumundadır. Küçükbaş hayvan yetiştirmede ve verimde katılımcılar sırasıyla mor koyun, beyaz koyun (karakaş), Karaman koyunu, kıl keçisini belirtmişlerdir. En fazla mor ve beyaz koyun (karakaş) yetiştirilmesindeki neden, çalışma sahasının doğa şartlarına daha çok uyum göstermesi ve bu hayvanların verimlerinin yüksek olmasıdır.

Katılımcılar, canlı hayvanlarını birinci sırada (%30) köyde bulunan ve köye gelen tüccarlara sattığını belirtmiştir. Hayvansal ürünlerini birinci sırada (%41) kendilerinin tükettiğini, sonra artanı mandıraya verdiğini ve köyde sattığını ve bağlı oldukları ilçeye sattığını ifade etmişlerdir. Benzer bir çalışmada Demir (2019) “üreticilerin %76,2 gibi büyük bir çoğunluğu ürünlerini tüccar olarak ifade edilen aracılar satmaktadır” tespitinde bulunmaktadır. Bu çalışmada da ilgili araştırmada olduğu gibi üreticilerin büyük kısmının ürünlerini tüccarlara, yani aracılar sattıkları görülmektedir. Bu durum, üreticilerin kazancının düşmesinde en temel nedenler arasında yer almaktadır.

Katılımcılar, daha sonra hayvanlarını bağlı oldukları ilçeye, Muş’a ve büyükşehirlerle götürerek sattığını belirtmiştir. Hayvansal ürünlerin pazarlanmasında yaşanan sorunlar, bitkisel ürünlerin pazarlanmasında yaşananlarla benzerlik göstermektedir. Muş ilinde Et ve Balık Kurumunun olmaması, üreticileri Bingöl Et ve Balık Kurumuna mecbur bırakmakta, böyle farklı yerlerde pazarlanma mecburiyeti ortaya çıkmaktadır. Üretici de bu durumda alternatifsizlikten dolayı ürününü düşük fiyata satmakla yetinmek zorunda kalmaktadır.

Katılımcılar, hayvancılık faaliyetlerinin önündeki en önemli sorunlarla ilgili sırasıyla yem ve yem ürünlerinin fiyatının yüksek olması; mera ve yaylaların hem yetersiz hem de verimsizliği; su, gölet ve suvat (suluk) yetersizliği; pazarlama sorunu; ahır sorunu; sermaye ve teşviklerin yetersizliğini belirtmişlerdir. Çalışma sahasında dile getirilen bu sorunlardan yem fiyatlarının yüksekliği maliyetleri arttırdığı için pazarlama imkânı yeterince gelişmemekte, üreticinin kazancı düşmektedir. Özellikle son yıllarda mera ve yaylalardan yeterince yararlanılamaması hayvansal üretimde maliyeti yükseltmektedir. Yaylacılık faaliyetlerinin azalması, yaz sıcaklarında hayvanların kilo kaybı yaşamasına ve hastalanmasına neden olmaktadır. Çalışma sahasında yaptığımız görüşmelerden bazı köyler arasında mera ve yaylaların mülkiyet sorunlarının olduğu anlaşılmıştır. Bu durum, hayvancılığın gelişimini olumsuz etkilemektedir. Yapılan teşvik ve destekleri yetersiz gören katılımcılar, bu teşviklerin bir kısmını hayvancılıkta tecrübeli olanların alamadıklarını belirtmektedirler. Teşviklerden bu işte tecrübesi olan daha fazla üreticinin yararlanması gerektiği dile getirilmiştir.

Kırsal kalkınma faaliyetleri için kurumlar tarafından farklı kategorilerde destek ve teşvikler yapılmaktadır. Bu teşviklerle farklı amaçlar güdülmektedir. Desteklemelerin amacını Torgut vd. (2019) şöyle açıklamıştır: “Hayvan ıslahı, kaba yem üretiminin artırılması, et ve süt verimliliğinin artırılması, işletmelerin ihtisaslaşması, işletmelerde hijyen şartlarının sağlanması, hayvan sağlığı ve refahı, hayvan kimlik sisteminin teşviki, hayvansal ürünlerin işlenmesi ve pazarlanması, hayvancılık işletmelerinin modernizasyonu ve çevresel iyileştirmeler gibi amaçlara yönelik olarak desteklemeler yapılmıştır”. Katılımcılar hayvancılığın geliştirilmesi ve kalkınmaya etkisinin artırılması için destek ve teşviklerin olması gerektiğini belirtmişlerdir. Hayvan başı yapılan (buzağı) destek hem yetersiz hem de sınırlı kalmaktadır. Bununla birlikte yem ve yem bitkilerinin maliyetinin düşürülmesi önemlidir. Bunun için yem bitkilerinin ekiminin artırılması, girdi maliyetlerinin düşürülmesi gerekmektedir. Mera ve yayla yetersizliği ve verimsizliğiyle mücadele edilmelidir. İldeki mera ve yaylaların azami ölçüde kullanılması için gerekli çalışmalar yapılmalıdır.

Bunun için yayla ve meralarda su, yol, göçer sorunları çözümlenmelidir. Yaylası olmayan üreticilerin yaylalardan yararlanmasına imkân verilmesi üretime önemli katkı sağlayacaktır. Ulusal ve uluslararası pazar desteği sağlanmalıdır. Bunun yapılmasıyla üretici yerel pazarlara olan bağımlılıktan kurtulacak, emeğinin karşılığını alarak daha büyük pazarlara ulaşma ümidini kazanacaktır. Teşviklerin daha çok canlı hayvan şeklinde verilmesi ve yeni hayvan ırkı desteğinin sağlanması gerekmektedir. Canlı hayvan desteğinin verilmesi üretime daha somut katkı sunacaktır. Verimi yüksek yeni hayvan ırklarının beslenmesinin teşvik edilmesi, üreticinin kazancında artış sağlayacaktır. Kooperatifleşmenin yaygınlaştırılması, marka ürünlerin üretiminin gerçekleşmesi, ulusal pazar payının artırılması ve uluslararası pazarlara açılma imkânının olması, ilin sahip olduğu hayvancılık potansiyelinden daha yüksek oranda yararlanılma imkânı doğuracaktır.

6.6. Turizm Kaynaklarının Kırsal Kalkınmaya Etkisi

Dünyada, “destinasyonların sahip oldukları turizm kaynaklarının belirlenmesi ve bu kaynakların belli bir planma dahilinde turizme kazandırılması büyük önem taşımaktadır” Bozkoyun & Elmastaş (2019). Çalışma sahasının turizm kaynaklarıyla ilgili gerek yapılan görüşme ve gözlemlerde gerekse turizmle ilgili kurumların kayıtları incelendiğinde kırsal yerleşmelerin ekonomisine katkı sağlayan sınırlı sayıda turizm kaynağı olduğu görülmektedir. Tarihi Murat Köprüsü ve Güzeltepe Kayak Tesis'i'nin daha çok ziyaretçi çektiği bilinmektedir. Bu turizm kaynaklarının kırsal kalkınmaya etkisi sınırlıdır. Bunların dışında Muş Ovası'nda Murat Nehri ve Karasu'nun geçtiği kesimlerin agro turizminin (tarım turizmi) geliştirilmesine uygun olduğu görülmektedir. Bununla birlikte sürdürülebilir kalkınmanın aracı olarak görülen ekoturizmin de geliştirilme potansiyeli bulunmaktadır. Çalışma sahasında mağara, cami, kilise, kale ve baraj gölleri bulunmaktadır. Ancak bu kaynakların kırsal alanda faaliyet gösteren insanlara kısa vadede değil ancak orta ve uzun vadede etkisinin olabileceği söylenebilir.

6.7. Kırsal Yerleşmelerdeki Kurum Faaliyetlerinin Kalkınmaya Etkisi

Yetkili kurumların tarımsal faaliyetlere yönelik destekleriyle ilgili katılımcıların büyük kısmı, mazot ve gübre desteği (dönüm için 17 TL) aldıklarını belirtmiştir. Suvat (suluk) desteği aldıklarını, köye kadar şebeke hattı geldiğini, köy içine şebeke çekildiğini ifade etmiştir. Az oranda üretici ise destek almadıklarını belirtmiştir. Sadece tapu sorunu olan ve arazisi olmayan çiftçilerin bu destekten yararlanamadığı görülmektedir. Yetkili kurumların hayvancılık faaliyetlerine yönelik destekleriyle ilgili olarak katılımcılar, yine aynı şekilde büyük oranda küpe (buzağı) desteği aldıklarını belirtmiştir. Daha sonra da hibe aldıklarını, süt desteği, kanal, gölet, su motoru ve sondaj desteği verildiğini belirtmiştir. Köylerde genel olarak kaynaktan köy deposuna, oradan şebekeyle evlere suyun verildiği ve yolların yapıldığı görülmüştür. Ancak nüfusun artmasıyla şebekesi ve suyu yetersiz olan, şebeke arızalarının sık sık meydana geldiği köyler bulunmaktadır. Destek almadığını belirtenler, az bir oranla son sırada yer almıştır. Gerek katılımcı görüşleri gerekse saha gözlemlerine bakarak şunu belirtmek mümkündür: İlgili kurumların üreticiyi kalkındırıp kırsal kalkınmaya güç vermek için çok çeşitli başlıklarda ve mevcut kaynaklar çerçevesinde faaliyet yürüttükleri görülmektedir. Ancak bu teşvikler, üreticinin kırsalda kalarak uzun vadede de üretim planı yapması ve refah seviyesini yükseltmesi için çok yetersizdir. Bir yandan da yapılan hibe ve teşviklerin heba olduğu belirlenmiştir. Yarım kalan büyük projeler, kapasitesinin çok altında faaliyet yürüten işletmelerin olduğu görülmüştür. Bunun yanında dönüm başı mazot, gübre desteği aldığı halde şehirde yaşayan ve bu destekleri alan kişileri de görmek mümkündür. Aynı zamanda üreticilerin bir kısmında verilen teşviklerden o alanda üretim kapasitesi ve tecrübesine sahip olan kişilerin yararlanmadığı düşüncesi olduğu görülmüştür.

Kırsal kalkınma alanında faaliyet yürüten kurumların üreticilere yönelik eğitim faaliyetleri için katılımcıların çoğu eğitim almadıklarını, bu konuda taleplerinin de olmadığını belirtmiştir. Üreticilerin eğitim talebinde bulunmamasında ilgisiz olmaları, eğitim seviyesinin düşük olması, kırsal faaliyetlerde kendilerini yeterli görmeleri etkili olmaktadır. Üretimde verim ve süreklilik talep edilmese de eğitim verilmesi şarttır. Bazı katılımcılar, Tarım İl Müdürlüğü tarafından hayvancılık eğitimi (Van) verildiğini belirtirken, bazı katılımcılar ise iş kur tarafından hayvancılık eğitimi verildiğini, köyde ise arıcılık kursu, çobanlık eğitimi aldıklarını ifade etmiştir.

Kırsal faaliyetler konusunda çalışma yürüten kurumsal yapılara bakıldığında, Tarım ve Orman Bakanlığının tarihi süreç içerisinde sürekli isminin ve görev alanının değiştiği; ulusal, bölgesel ve yerel ölçekte çok farklı kurumların bu alanda faaliyet yürüttüğü

görülmektedir. Bunların temel amaçlarının üreticiyi kalkındırmak olmasına rağmen çalışmaların yeterli olmadığı anlaşılmaktadır. Katılımcılarla yapılan görüşmelerde halen bir önceki yılın teşviklerinin alınmadığı, sürecin çok yavaş işlediği belirtilmiştir. Üreticilerin her konuda destek beklediği, şikâyet ettiği, desteklerin yerinde ve yeterli olmadığını düşündüğünü, memnuniyetsiz olduğu, vb. konularda bazen durumun ve ihtiyaçların abartıldığı göz önünde bulundurulmalıdır. Son birkaç yıldır dünyada ve Türkiye’de yaşanan ekonomik krizin üreticiler üzerinde olumsuz etkiler bıraktığı bilinmektedir. Bu duruma 2019 yılındaki COVID-19 salgınının etkileri eklenince ekonomik sorunlar daha da derinleşmiştir. Uluslararası Gıda Politikası Araştırma Enstitüsü (IFPRI), (2020)’ne göre “Mevcut COVID-19 krizinde, bazı ulusal hükümetlerin gıda ihracatını kısıtlama yönünde bir hareketi olmuştur. Bu davranış, bir bütün olarak, gıda ithal eden ülkelerdeki savunmasız insanlar için beklenmedik korkunç sonuçlara yol açabilir, fiyatları artırabilir ve COVID-19 salgınıyla zaten alevlenen gıda güvensizliği sorunlarını şiddetlendirebilir. İhracatı kısıtlayan ülkelerdeki üreticileri de olumsuz etkileyebilir”. Gerek dünyadaki kriz gerekse pandemi sürecinin de etkisiyle kırsal faaliyet teşvikleri yetersiz kalmış, büyük proje yatırımları ötelenmiş, bu durum yaşanan sorunların derinleşmesinde etkili olmuştur. Bununla birlikte piyasanın daralması, arz talep dengesindeki bozulma vb. nedenlerle üretici olumsuzluklar yaşamıştır. Ancak bütün bu gelişmelere rağmen, sahadaki gözlemler, üreticilerin şikâyetlerinde haklılık payı olduğunu göstermektedir. Dolayısıyla bu gelişmeler gösteriyor ki çalışma sahsında özelden üreticinin kalkınması, genelde bunun kırsal kalkınmaya yansımaları ve beraberinde ülke ekonomisine katkı sağlaması için kırsal kalkınma faaliyetlerinin sağlıklı işleyebilmesi gerekir. Tek elden koordinasyonu ve denetlemeyi yapacak ve bu alandaki destek ve teşviklerin şeffaf yürütülmesini sağlayacak kurumsal bir yapının tesisi zorunlu görülmektedir. Bu gerçekleştirilemediği takdirde hem kaynakların heba olacağı hem de istenen seviyede kırsal kalkınma faaliyeti gerçekleşmeyeceği aşikârdır. Buna bağlı olarak da bitkisel ve hayvansal üretimde dışa bağımlılık daha da artacaktır.

SONUÇ VE ÖNERİLER

Muş’un sahip olduğu tarım, hayvancılık, su (Murat ve Karasu Nehri), turizm vb. kaynaklarının verimli kullanılmasının önemini ortaya koymayı amaçlayan bu çalışmada üreticilerin %81’inin 41 yaş üstü, %89’unun da ilköğretim mezunu olduğu görülmektedir. Kırsal yerleşmelerden özellikle 1985-2000 yılları arasında meydana gelen göç ve sonraki dönemlerde bunun devam etmesi söz konusu tablonun görülmesinde etkili olmuştur. Kırsal faaliyetlerde gelirin az olması, bu işlerde gelecek görülmemesi, imkânların yetersiz olması, kırsaldaki yaşam standardının düşük olması vb. nedenler genç ve eğitimli nüfusun göç etmesinde etkili olan diğer faktörlerdir. Genç ve eğitimli nüfusun göç etmesi, kalifiye iş gücü sorununu ve böylece kırsal faaliyetleri yürüten üreticilerin ileri yaşlı olması ve eğitim seviyelerinin düşük olması sonucunu doğurmaktadır. Kırsal bölgelerdeki üreticilerin yaş ortalamasının yüksek olması, üreticilerin üretimde yeni yöntem, yeni uygulama ve teknolojileri kullanmada direnç göstermelerine neden olmaktadır. Üreticilerdeki yetersizlik ile teknoloji kullanımındaki isteksizlik, geleneksel uygulama ve tekniklerin kullanma eğilimlerinin devam etmesinde etkili olmaktadır.

Katılımcılarla yapılan görüşmelerde, göçün en fazla yaşandığı dönemin 1990-2000 (%63) olduğu belirtilmiştir. Katılımcılar yaşanan göç üzerinde başta ekonomik nedenler olmak üzere, güvenliğin de etkili olduğunu ifade etmişlerdir. En fazla göçün başta İstanbul olmak üzere Bursa, Muş ve İzmir’e olduğu belirtilmiştir. Yurt dışına yaşanan göçlerin daha çok Almanya ve Fransa’ya olduğu ifade edilmiştir. Katılımcıların önemli bir kısmı (%45), kırsalda kendilerine ait bir düzenin olduğunu, kırsalda yaşamaya alıştıklarını ve bu düzeni bozmak istemediklerini belirtmiştir.

Katılımcılar, tarım ve hayvancılık faaliyetlerini birlikte yapmanın gelirlerini arttırdığını ve giderlerini düşürdüğünü belirtmiştir. Katılımcılar tarım arazilerini, akarsu, dere, baraj, sondaj, kaynak suyu ile doğrudan sularken akarsu ve derelerden su motoru veya traktörle su çekme suretiyle arazilerini suladıklarını belirtmiştir. Sulama imkânının olmadığı arazilerde de kuru tarım faaliyeti yürütülmektedir. Kuru tarımın yapılması hem bitkisel üretimi hem de hayvansal üretimi olumsuz etkilemektedir.

Katılımcılar, sırasıyla en fazla buğday, yonca, arpa ve şeker pancarı tarımı yaptıklarını belirtmiştir. Gelir getiren ürünleri ise sırasıyla yonca, arpa, şeker pancarı ve buğday olarak belirtmişlerdir. Katılımcılar, sulama imkânının yeterince gelişmemesi nedeniyle buğday ekiminin daha yaygın olduğunu ifade etmişlerdir. Bununla birlikte çok yıllık olması ve ilde hayvancılık faaliyetlerinin yaygın olarak yapılması nedeniyle yoncanın gelirinin diğer ürünlere nazaran daha yüksek olduğunu belirtmişlerdir.

Katılımcılar, sırasıyla simenta, montofon, simenta melezi, montofon melezi ve yerli hayvan beslediklerini belirtmiştir. Simenta ırkının daha yaygın olmasının nedeni olarak bu ırkın et, süt ve canlı hayvan veriminin yüksek olması gösterilmiştir. Katılımcılar, doğal ortama (yayla, mera, çayır) uyum sağlayamayan bu hayvanların çiftlik ve ahırlarda yetiştirilmesi gerektiğini, doğal ortamda bu hayvanlar yürütüldüğünde et ve süt kaybı yaşadıklarını belirtmiştir. Katılımcılar melez ve yerli ırkların doğal ortama daha çok uyum gösterdiğini ancak bunların da veriminin düşük olduğunu ifade etmiştir.

Çalışma sahasında yapılan görüşmeler sonucunda değerlendirilmesi gereken öneriler şunlardır:

- Genç nüfusun kırsal üretimde istihdamı sağlanarak, kırsal alanda faaliyet yürüten üreticilerin eğitim seviyesi yükseltilerek üretimde teknoloji kullanımı teşvik edilmelidir.
- Üreticinin üzerinde ağır yük oluşturan sulama ve pazarlama sorunu çözülmeli başta mazot ve gübre olmak üzere diğer girdilerin fiyatları düşürülmeli, kooperatifler yaygınlaştırılarak marka ürünler üretilmelidir. Bununla birlikte bitkisel ve hayvansal üretimde, ilin coğrafik şartlarına uyum sağlayacak verimi yüksek yeni tür bitkilerin (tritikale+macar fiği) ve (fiğ+arpa) karışımı ve yeni cins hayvanların (Akkaraman ve Morkaraman koyunu) üretimi yaygınlaştırılmalıdır.
- Çalışma sahasında, Türkiye İstatistik Kurumununun 2020 yılı verisine göre, tarımsal üretiminde en büyük payı 1.234.224 tonla yonca üretimi, daha sonra 222.970 tonla buğday almaktadır. Aynı yıl toplam büyükbaş hayvan sayısı (manda ve sığır) 331.881 olarak gerçekleşirken, küçükbaş hayvan sayısı ise 1.235.552 baş olarak gerçekleşmiştir. İldeki hammadde üretiminin bol ve uygun fiyatlı olmasının da etkisiyle gıda en fazla gelişen sanayi kolu olmuştur. Ancak bu imkânlar rağmen bu sanayi kolu geniş ulusal ve uluslararası pazar ağına sahip değildir. İlde gıda güvenliğine azami hassasiyet gösterilerek gıda sanayisinde istihdam ve pazar payı arttırılmalı, geniş pazarlara ulaştırılmalıdır.
- Üreticilere sağlanan imkânlar arttırılmalı, verilen teşvik ve desteklerin tamamının üretimde tecrübeli olanlara verilmesi sağlanmalıdır. Toplumda çiftçiliğin bozulan imajının düzeltilmesi için paydaşların birlikte hareket ederek ve daha etkili adımlar atılarak kırsal kalkınma faaliyetlerine ivme kazandırılmalıdır.

| EXTENDED ABSTRACT |

A Qualitative Study on the Effect of Rural Area Potential on Rural Development: Muř Province Sample

İrfan BAYTAR^{ID} Mesut DOĐAN^{ID}

INTRODUCTION

In this study, findings of a field study were discussed to determine the rural potential of Muř province and its effect on development. Upon the interviews and observations made in the field, it was investigated that the field in which the research was carried out has significant potential in terms of rural area studies. However, it was observed that the resources of the province are not used effectively and efficiently, which causes the potential of the province goes in waste. It is seen that rural development does not occur at the desired level, and this situation causes production and productivity levels to remain low, producers to turn to other business areas and migrate.

METHOD

In-depth interview technique was employed in the study. “In-depth interview is a data collection technique that covers all dimensions of the investigated subject in hand, uses mostly open-ended questions, allows researchers obtain detailed answers, and the data is collected through face-to-face interviews. The interviews administered lead to feelings, knowledge, experiences, and observations of the participant(s) come out” (Tekin, 2006). Stratified sampling technique was used in the study. “In the stratified sample, the universe consists of different groups and subgroups with different characteristics. In this type of sampling, the universe is divided into different layers or homogeneous groups whose size is known beforehand” Jensen & Shumway (2010) (cited in Yavan, 2014). “Elements such as income level and geographical region can be used in the formation of strata or similar groups” Lo (2009) (cited in Yavan, 2014). The study area consists of 365 village settlements. The researcher made ensure that the selected sample would cover the entire field, therefore, 74 villages (20.27%) were selected as samples from the study area, and one-to-one interviews with 25 questions were conducted in these villages (Annex 3).

FINDINGS

The findings of the study revealed that the investigated field has a high potential in terms of rural area was high, but the steps that were taken to use this potential were not effective. Since the economic situation of the people living in the investigated area is not at a sufficient level, it has been understood that even if the migration from rural areas has decreased for a while, it has the tendency to continue. These dimensions were examined in detail depending on these issues.

Demographic Characteristics of Participants

It was observed that the participants were mostly above the age of 41 (81%) and were engaged in rural activities. During the field study, it was seen that the rate of elderly population in rural settlements is high. Economic and security issues can be considered the main reasons of this situation. Such a picture has emerged as a result of the migration wave from rural areas to big cities. Sertkaya Doğan (2009) stated that “the biggest reason for people living in rural areas to migrate to cities is economic deprivation”. Various factors are the reasons of the migration of people under the age of 41. Such a result has emerged because this age group does not want to deal with agriculture and animal husbandry activities, is more interested in city life, can find a job more easily in cities, and these young people are more affected by the attractive opportunities of cities. Migration from rural areas to cities causes problems in the source of migration as well as in target settlements. When the educational status of the participants is examined, it was seen that the rate of primary school graduates is 89%, high school graduates is 10%, and college graduates is only 1%.

Population Characteristics and Migration Status of Participants

63% of the participants stated that the highest rate of migration occurred between the years 1990 and 2000. The main reasons for the migration in this period were because of economic and security issues. 52% of the participants stated that the migration was experienced mostly due to economic reasons, followed by security reasons. These reasons adversely affected rural activities in the investigated area and disrupted rural development activities. Yamak & Yamak (1999) concluded that “with a rate of 37%, migration can be attributed to social, cultural, geographical, demographic, and economic factors other than income imbalance”. In the same vein, Eren Yalçın & Öcal Kara (2016) found that “migration from the village to the city takes place especially for reasons of economic origin”.

Effect of Agricultural Activities on Rural Development

The participants stated that they planted and produced mostly wheat, alfalfa, barley, and sugar beet respectively in the investigated area. Moreover, the participants also stated that alfalfa, barley, sugar beet, and wheat are the most profitable products respectively. The reason for the high wheat production in the investigated area is the irrigation problem, the fact that it is the main food for humans and animals, and its production is relatively less expensive. Regarding the importance of water in agricultural activities, Balcı Akova (2019) stated the following: “Each plant needs a certain amount of water to hold on to the soil, to continue its development, and to get an agricultural product out of it. The use of water is a necessary basic resource for the efficient agricultural activities”. While wheat production increases in the irrigated lands, wheat farming is carried out in the areas where irrigation is not possible, although the yield is lower. Since it is used as a fodder plant in livestock, its cultivation area is wide. While wheat is the most planted agricultural product, it lags other products in terms of profit.

While alfalfa cultivation comes after wheat, it is ahead of wheat in terms of profit. The reasons why alfalfa brings more profit are that it reduces the cost of being a perennial product and requires less maintenance. Sugar beet is used in sugar production and its pulp can be used as animal feed make it a profitable agricultural product. However, being a quota-applied product by the government, its cultivation is also limited due to excessive water demand. Participants also talked about the most important problems in terms of agricultural production: water shortages and drought, high oil and fertilizer prices, agricultural land scarcity, financial problems, and the government’s quota on certain agricultural products respectively. Doğan (2019b) stated that the use of oil can be among the largest agricultural expenses in agricultural activities today.

Effect of Livestock Activities on Rural Development

The participants stated that they breed cattle more than small cattle. Thus, it is seen that cattle and small cattle breeding activities are carried out together.

Even though small cattle outnumber cattle in the province, the reason why cattle are bred more is that the majority of the breeders procure animal products for their daily needs from cattle. Doğan (2019b) emphasizes the development of cattle breeding around sugar beet production areas, as sugar beet pulp is effective in the nutrition of cattle. The fact that it is easier to care for, less costly, and the return to cattle breeding, especially when the security problems intensified, was abandoned by the sheep breeding in the highlands were also effective in this situation. It is seen that the most common animal breeds in the investigated area are Simmental cattle, brown Swiss, Simmental crossbreed, brown Swiss crossbreed, and domestic animals, respectively.

The participants stated that they do small cattle breeding activities secondly in the investigated area. Despite this, sheep and goats come first in terms of livestock in the province.

The participants listed the most critical problems in terms of livestock activities respectively: high prices of forage and forage products, water and pond shortages, marketing problems, issues regarding barns, and financial problems.

Rural Potential and Future of the Study Site

Although it is perceived that the importance of the rural areas has decreased due to the intense migration to the cities, it should not be forgotten that there is a need for rural development today more than ever. Kan et al. (2020) stated the following on this subject: “Paradigm shifts in rural development have changed the size and tools of the concept of development and have revealed the necessity for strategies for rural development to be multi-sectoral. High-level strategies are needed that will focus not only on agriculture, but also on industry and services in rural areas and even rural-urban relations”. Regarding the rural potential of the investigated area and the future of rural development, the participants stated that the province has rural potential to a large extent, and they are hopeful about the future. The second group of participants also stated that the province has the potential for rural areas, and they believe that the government will do better with policy incentives. The government’s policies and incentives, the necessity of tools used in rural production activities were mentioned, but the use and necessity of smart technologies in rural areas were not mentioned. Field observations and interviews showed that a significant part of the producers in this group have little land, have debts, and have difficulty in production due to input costs.

CONCLUSION

This study, which aims to reveal the importance of efficient use of agriculture, livestock, tourism, and water resources (Murat River and Karasu) of the province of Muş, was carried out with the participants living in the investigated area. %81 of the participants were over 41 years old and %89 of them were primary school graduates. Migration from rural settlements, especially between the years 1985-2000 and the continuation of migration in the following periods, were influential in the appearance of recent situation. Reasons such as low income in rural activities, no future in these jobs, insufficient opportunities, low standard of living in rural areas are other factors that affect the migration of the young and educated population. This situation results in the problem of skilled labor and thus the producers who carry out rural activities are older and have low education levels. The situation causes manufacturers to show resistance in using new methods, new applications, and technologies in production. The inadequacy of the manufacturers and the reluctance to use technology are effective in the continuation of the tendency to use traditional applications and techniques.

The administered interviews showed that the period in which immigration mostly occurred was between 1990 and 2000 (63%). The participants stated that primarily economic reasons and then security issues influenced migration. It was stated that the highest number of migrations was to Istanbul, Bursa, İzmir, and the city center of Muş. It has been stated that immigrations abroad are mostly to Germany and France. The participants stated that they did not want to migrate because they had established a settled order in the countryside, and they did not want to change their lifestyle (45%).

The participants stated that they cultivate mostly wheat, alfalfa, barley, and sugar beet, respectively. Profitable products were indicated as alfalfa, barley, sugar beet and wheat, respectively. While the participants stated that wheat cultivation is more common due to the insufficient development of irrigation facilities, they also stated that the income of alfalfa is higher because it is perennial and livestock activities are common in the province.

Participants stated that they keep Simmental cattle, brown Swiss, Simmental crossbreed, brown Swiss crossbreed, and domestic animals, respectively. The participants stated that the reason why the Simmental breed is more common is due to the high yield of meat, milk, and livestock of this breed. The participants stated that these animals, which cannot adapt to the natural environment (highland, pasture, meadow), should be raised in farms and barns, and that they experience meat and milk loss when these animals are kept in the natural environment. It was stated that hybrid and native breeds are more adaptable to the natural environment, but their productivity is low.

KAYNAKÇA / REFERENCES

- Abreu, I., & Mesias, F. (2020). The Assessment of Rural Development: Identification of an Applicable Set of Indicators Through a Delphi Approach. *Journal of Rural Studies* (80), 578-585. <https://doi.org/10.1016/j.jrurstud.2020.10.045>
- Akbulut, F. (2016). Kentsel ulaşım hizmetlerinin planlanması ve yönetiminde sürdürülebilir politika önerileri. *Kastamonu Üniversitesi İktisadi ve İdari Bilimler Fakültesi Dergisi*, 11(1), 336-355.
- Bakırcı, M. (2007). *Türkiye'de Kırsal Kalkınma*. (1. Baskı). Ankara: Nobel Yayın Dağıtım.
- Bakırcı, M. (2019). Kır yerleşmeleri. M. Doğan, & Ö. Sertkaya Doğan (Ed.), *Beşeri ve ekonomik coğrafya* içinde (s. 55-85) (3. Baskı). Ankara: Pegem Akademi Yayıncılık.
- Balcı Akova, S. (2019). Tarım coğrafyası. M. Doğan, & Ö. Sertkaya Doğan (Ed.), *Beşeri ve ekonomik coğrafya* içinde (s. 197-261) (3. Baskı). Ankara: Pegem Akademi.
- Baytar, İ. (2021). *Muş ili kırsal alan potansiyeli ve kalkınmaya etkisi*. (Yayınlanmamış Doktora tezi, İstanbul Üniversitesi, Sosyal Bilimler Enstitüsü, İstanbul).
- Bozkoyun, M., & Elmastaş, N. (2019). Hoşap Çayı Havzası'nın turizm kaynakları ve bu kaynakların planlamasına yönelik öneriler. F. Alaeddinoğlu, S. Özer, S. Şahin, & H. Arslan Kalay (Ed.), *Turizm araştırmaları* içinde (s. 389-416) Çanakkale: Paradigma Akademi.
- Demir, Y. (2019). Üreticilerin toptancı hallerine ve hal yasasına bakış açıları. *Toprak Su Dergisi*, 8(1), <https://doi.org/10.21657/topraksu.544646>
- Doğan, M. (2019a). Ekonomik coğrafya. M. Doğan, & Ö. Sertkaya Doğan (Ed.), *Beşeri ve ekonomik coğrafya* içinde (s. 159-195) (3. Baskı). Ankara: Pegem Akademi.
- Doğan, M. (2019b). Türkiye'de tarım, hayvancılık ve ormancılık. S. Doğanay, & M. Alım (Ed.), *Türkiye beşeri ve ekonomik coğrafyası* içinde (s. 11-166) (2. Baskı). Ankara: Pegem Akademi Yayıncılık.
- Eren Yalçın, G., & Öcal Kara, F. (2016). Kırsal göç ve tarımsal üretime etkileri. *Harran Tarım ve Gıda Dergisi*, 2(20), 154-158.
- Kalıpcı, E., Özdemir, C., & Öztaş, H. (2011). Çiftçilerin pestisit kullanımı ile ilgili eğitim ve bilgi düzeyi ile çevresel duyarlılıklarının araştırılması. *Türk Bilim Araştırma Vakfı TUBAV Bilim Dergisi*, 4(3), 179-187.
- Kan, M., Kan, A., Nizam, D., Perkin, A. Y., Everest, B., & Taşçıoğlu, Y. (2020). Dünyada ve Türkiye'de kırsal kalkınma uygulamalarındaki mevcut durum ve gelecek. *Türkiye Ziraat Mühendisliği IX. Teknik Kongresi* içinde (s. 687-710). Ankara: Ankara Üniversitesi Basın Yayın Müdürlüğü.
- Kazan, H. (2016). *Bilimsel araştırma teknikleri*. İstanbul: İstanbul Üniversitesi Açık ve Uzaktan Eğitim Fakültesi.
- Özkan, A. (2016). Türkiye tarımında yaşanan sorunlar ve alternatif tarımsal üretim anlayışlarının değerlendirilmesi. *Balıkesir Üniversitesi Sosyal Bilimler Enstitüsü Dergisi*, 19(35), 411-430. <https://doi.org/10.31795/baunsobed.645310>
- Sertkaya Doğan, Ö. (2009). Nüfus coğrafyası açısından bir inceleme: Silivri. *Marmara Coğrafya Dergisi*, 0(20), 1-19.
- Tekin, H., & Tekin, H. (2006). Nitel araştırma yönteminin bir veri toplama tekniği olarak derinlemesine görüşme. *İstanbul Üniversitesi Sosyoloji Dergisi*, 3(13), 101-116.
- Torgut, E., Annayev, S., & Türkekül, B. (2019). Türkiye'de uygulanmakta olan hayvancılık desteklemelerinin süt sığırcılığı yapan işletmelere etkisi: İzmir ili örneği. *Ziraat Fakültesi Dergisi*, 14(1), 29-45.
- Yamak, R., & Yamak, N. (1999). Türkiye'de gelir dağılımı ve iç göç. *Dokuz Eylül Üniversitesi Sosyal Bilimler Enstitüsü Dergisi*, 1(1), 16-28.
- Yaman Kocadağlı, A. (2019). Beşeri coğrafyada veri toplama. M. Doğan, & Ö. Sertkaya Doğan (Ed.), *Beşeri ve ekonomik coğrafya* içinde (s. 1-25) (3. Baskı). Ankara: Pegem Akademi.
- Yavan, N. (2014). Örneklem ve örnekleme yöntemleri. Y. Arı, & İ. Kaya (Ed.), *Coğrafya araştırma yöntemleri* içinde (s. 155-174). Balıkesir: Coğrafyacılar Derneği Yayını.

- Yıldız, M., Deniz, O., Parin, S., & Erdoğan, R. (2017). Deprem ve göç: 2011 Van depremi örneđi. *Sosyal Bilimler Studies Journal*, 3(7), 1426-1444.
- Yılmaz, H. (2005). Kimyasal gübre kullanımının çevresel etkilerinin teknik ve ekonomik açıdan değerlendirilmesi. I. *Çevre ve Ormanlık Şurası*, 1, 1-8.
- Yılmaz, M. (2015). Türkiye’de kırsal nüfusun deđişimi ve illere göre dağılımı (1980-2012). *Dođu Cođrafya Dergisi*, 20(33), 161-188.
- Yılmaz, C. (2017). Türkiye’de kırdan kente göç sürecinde etkili olan aracı faktörler. O. Köse (Ed.), *Geçmişten günümüze göç II*. içinde (s. 1015-1021) Samsun: Canik Belediyesi Kültür Yayınları.
- Zeybek, H. İ., Uzun, A., Yılmaz, C., Bahadır, M., Dinçer, H. & Hatipođlu, İ. K. (2017). Bir iç göç olayı: Samsun’da Tokatlılar. *Geçmişten günümüze göç II*. içinde (s. 859-876) Samsun: Canik Belediyesi Kültür Yayınları.
- Uluslararası Gıda Politikası Araştırma Enstitüsü (IFPRI), 2020. <https://www.ifpri.org/about> adresinden alınmıştır.

Ek 1: Görüşme Formu

Görüşme No:.....

Görüşme Yapılan Kişinin;

Adı Soyadı:

Yaşı / Cinsiyeti:/.....

Eğitim Durumu:.....

Köyün Adı.....

Köyün Kuruluş Yeri:.....

Köyün Yerleşme Tipi.....

Görüşme Soruları

1. Geçiminizi ne ile sağlıyorsunuz? Geliriniz yeterli mi? Yatırım yapma imkânınız oluyor mu, oluyorsa nerelerde yoğunlaşmaktadır?
2. Sulu, kuru ve mera olmak üzere kaç dönüm arazinin var? Arazinin size yetiyor mu, arazinizin hepsini işletebiliyor musunuz? İşgücü sorunu yaşıyor musunuz?
3. Hangi tarım ürünlerini ekiyorsunuz? Hangi tarım ürünleri daha çok gelir getiriyor? Yeni tarım ürünü çeşidi denediniz mi veya denemeyi düşünüyor musunuz? Gübre Kullanma durumunuz nedir?
4. Tarımsal faaliyetlerde karşılaştığınız en önemli sorunlar nelerdir? Tarımsal faaliyetleri ile elde ettiniz ürünleri nasıl değerlendiriyorsunuz? Nerede pazarlıyorsunuz? Yetkili makamların tarımsal faaliyetleriniz için desteği oldu mu, olduysa nasıl destekleri oldu?
5. Tarım faaliyetlerinin geliştirilmesi için neler yapılabilir? Tarımsal faaliyetlerin kalkınmaya etkisinin arttırılmasının önündeki engellerden bahseder misiniz? Bu konuda geleceğinizle ilgili ne söylemek istersiniz?
6. Tarım faaliyetlerinin geliştirilmesi ve kalkınmaya etkisinin arttırılması konusunda önerileriniz nelerdir?
7. Kaç hayvanınız var hangi cins hayvanları yetiştiriyorsunuz? Hangi cins hayvanlar daha çok gelir getiriyor? Yeni cins hayvan yetiştirmeyi denediniz mi? Ahırlar kaç m2 ve içerisinde kaç hayvan yaşıyor?
8. Yaylaya çıkışlarınızla (geçmişten günümüze) ilgili bilgi verir misiniz?
9. Yaylaya çıkışların zorlaştığı dönemler oldu mu olduysa hayvancılık faaliyetleriniz nasıl etkilendi?
10. Yaylalardan daha fazla verim almak için neler yapılabilir?
11. Köyünüz de balıkçılık ve arıcılık faaliyetleri yapılıyor mu? Yapılıyorsa ekonominize katkısı ne oranda oluyor?
12. Yetkili makamların hayvancılık faaliyetleriniz için nasıl destekleri oldu?
13. Hayvancılık faaliyetleri ile elde ettiğiniz ürünleri nasıl değerlendiriyorsunuz? Nerede pazarlıyorsunuz? Pazarlamada nasıl sorunlarla karşılaşılıyorsunuz?
14. Hayvancılık faaliyetlerinin geliştirilmesi ve kalkınmaya etkisinin arttırılmasının önünde engeller var mı? Varsa nelerdir? Bu konuda geleceğinizle ilgili ne söylemek istersiniz?
15. Hayvancılık faaliyetlerinin geliştirilmesi ve kalkınmaya etkisinin arttırılması konusunda önerileriniz nelerdir?
16. Tarım alanında sulama suyunuzu nereden karşılıyorsunuz sulama imkânınız hakkında bilgi verir misiniz, su imkânı yeteri düzeye erişirse üretiminizde nasıl bir değişim olur? Bu konuda destek aldınız mı destek olduysa beklentiniz ne ölçüde karşılandı?
17. Hayvancılık alanında sulama imkânınız hakkında bilgi verir misiniz? Bu konuda destek aldınız mı destek olduysa beklentiniz ne ölçüde karşılandı?
18. İçme suyunuzu nereden karşılıyorsunuz? Su temini konusunda öneri sundunuz mu? Yetkili makamlar önerinize ne şekilde cevap verdi?
19. Ekonomik faaliyet kolları ile ilgili (tarım, hayvancılık, balıkçılık, arıcılık vb.) köyünüzde eğitim verildi mi? Talep ettiniz mi?
20. Köyünüzde bulunan mesken tiplerinin (ahşap, toprak, taş vb.) dağılımını söyler misiniz? Köyünüzde yaygın olarak kullanılan mesken tiplerinin tercih edilme sebeplerini ve varsa değişim hakkında ne söyleyebilirsiniz?
21. Köyünüzdeki nüfus hareketliliği ile ilgili (göç) geçmişten günümüze kısa bir değerlendirme yapar mısınız? Göçler tarım ve hayvancılık ve diğer faaliyetlerinizi nasıl etkiledi? Köy de yaşamayı düşünüyor musunuz? İmkân olduğu takdirde göç etmeyi düşünür müsunüz?
22. Alışverişinizi nerede yapıyorsunuz? En önemli gider kalemleriniz nelerdir?
23. Muş'un kırsal geleceği (tarım, hayvancılık vd.) ile ilgili ne düşünüyorsunuz?
24. Köyünüzde turizm potansiyeli oluşturacak kaynak var mı varsa bunun hakkında ne söyleyebilirsiniz?
25. Turizm faaliyetlerinin köy ekonomisine etkisi var mı?