

An Investigation of Pre-Service Teachers' Attitudes Towards Individuals with Special Needs in the Framework of Their Metaphoric Perceptions: A Mixed Method Analysis

Yunus Emre Baştuğ¹ Ceyhun Servi²

To cite this article:

Baştuğ, Y. E. ve Servi, C. (2021). Öğretmen adaylarının özel gereksinimli bireylere ilişkin tutumlarının metaforik algıları çerçevesinde incelenmesi: Bir karma desen incelemesi. *e- Kafkas Eğitim Araştırmaları Dergisi*, 8, 770-787. doi: 10.30900/kafkasegt.957732

Research article

Received:28.06.2021


Accepted:28.12.2021

Abstract

The aim of this study is to determine the attitudes and metaphorical perceptions of teacher candidate towards individuals with special needs. For this purpose, students at the faculty of education were determined as the study group. The participants of the research are students studying in Special Education Teaching, Mathematics Teaching, Science Teaching, Turkish Language Teaching and Social Studies Teaching programs. The quantitative data of the study were collected from 212 and qualitative data from 196 teacher candidates. The quantitative data of the study were obtained with the 13-item attitude scale developed by Yaralı (2015). In order to collect qualitative data, the participants were asked to complete the sentence "Individual with special needs is similar to because". In the study, the data were collected and analyzed using the convergent parallel pattern, one of the mixed research methods. The findings obtained as a result of the analyzes were discussed in line with the literature. Quantitative findings show that prospective teachers have positive attitudes towards individuals with special needs. Considering the metaphorical perceptions of the teacher candidates, 33% of the responses are gathered under three themes as individuals in need of attention or care, 29% superior or valuable individuals, and 20% open to development. The results obtained from the study found that teacher candidates mostly have positive attitudes towards individuals with special needs. It was also found as a research finding that teacher candidates who took special education courses had higher attitude scores than those who did not take special education courses.

Keywords: Individuals with special needs, attitudes, metaphors, mixed design

¹  Corresponding author, Research Assistant, emre.bastug@iuc.edu.tr, Istanbul University-Cerrahpaşa, Hasan Ali Yücel Faculty of Education, Department of Special Education, Turkey.

²  Assistant Professor, Aydın Adnan Menderes University, Faculty of Education, Department of Special Education, Turkey.

Öğretmen Adaylarının Özel Gereksinimli Bireylere İlişkin Tutumlarının Metaforik Algıları Çerçevesinde İncelenmesi: Bir Karma Desen İncelemesi

Yunus Emre Baştuğ¹ Ceyhun Servi²

Atıf:

Baştuğ, Y. E. ve Servi, C. (2021). Öğretmen adaylarının özel gereksinimli bireylere ilişkin tutumlarının metaforik algıları çerçevesinde incelenmesi: Bir karma desen incelemesi. *e- Kafkas Eğitim Araştırmaları Dergisi*, 8, 770-787. doi: 10.30900/kafkasegt.957732

Araştırma Makalesi


Geliş Tarihi:28.06.2021

Kabul Tarihi:28.12.2021

Öz

Bu araştırmanın amacı öğretmen adaylarının özel gereksinimli bireylere yönelik tutumlarını ve metaforik algılarını belirlemektir. Bu amaç doğrultusunda eğitim fakültesinde okuyan öğrenciler çalışma grubu olarak belirlenmiştir. Araştırmanın katılımcılarını Özel Eğitim Öğretmenliği, Matematik Öğretmenliği, Fen Bilgisi Öğretmenliği, Türkçe Öğretmenliği ve Sosyal Bilgiler Öğretmenliği programlarında okuyan öğrenciler oluşturmaktadır. Çalışmanın nicel verileri 212, nitel verileri ise 196 öğretmen adayından toplanmıştır. Araştırmanın nicel verileri Yaralı (2015) tarafından geliştirilen 13 maddelik tutum ölçeğiyle elde edilmiştir. Nitel verilerin toplanması için ise katılımcılardan “Özel gereksinimli bireyya benzer çünkü.....” cümlesini tamamlamaları istenmiştir. Araştırmada karma araştırma yöntemlerinden yakınsayan paralel desen kullanılarak veriler toplanıp analiz edilmiştir. Yapılan analizler sonucunda elde edilen bulgular, alanyazın doğrultusunda tartışılmıştır. Nicel bulgular öğretmen adaylarının özel gereksinimli bireylere yönelik olumlu tutumlara sahip olduklarını göstermektedir. Öğretmen adaylarının metaforik algılarına bakıldığında ise yanıtların %33’ü ilgiye ya da bakıma muhtaç bireyler, %29’u üstün ya da kıymetli bireyler ve %20’si gelişmeye açık bireyler olmak üzere üç tema altında toplanmaktadır. Araştırmadan elde edilen sonuçlar öğretmen adaylarının çoğunlukla özel gereksinimli bireylere yönelik olumlu tutum içerisinde olduğu bulgusu elde edilmiştir. Özel eğitim dersi alan öğretmen adaylarının özel eğitim dersi almayan öğretmen adaylarına göre daha yüksek tutum puanına sahip olduğu da yine araştırma bulgusu olarak elde edilmiştir.

Anahtar Sözcükler: Özel gereksinimli bireyler, tutumlar, metaforlar, karma desen

¹  Sorumlu yazar, Araştırma Görevlisi, emre.bastug@iuc.edu.tr, İstanbul Üniversitesi-Cerrahpaşa, Hasan Ali Yücel Eğitim Fakültesi, Özel Eğitim Bölümü, Türkiye.

²  Dr. Öğretim Üyesi, Aydın Adnan Menderes Üniversitesi, Eğitim Fakültesi, Özel Eğitim Bölümü, Türkiye.

Giriş

Özel gereksinimli (ÖG) birey, Özel Eğitim Hizmetleri Yönetmeliği'nde (ÖEHY) “Bireysel ve gelişim özellikleri ile eğitim yeterlilikleri açısından akranlarından anlamlı düzeyde farklılık gösteren birey” olarak tanımlanır (MEB, 2021). Dünyada olduğu gibi Türkiye’de de ÖG bireylerin toplumun bir parçası olabilmeleri, bağımsız yaşam becerilerini kazanabilmeleri ve üretime katılabilmeleri için gereksinim duydukları becerileri kazanabilmelerini sağlayacak uygulamalar yasalarla güvence altına alınmıştır. 573 sayılı KHK’da “Özel eğitim gerektiren tüm bireyler, ilgi, istek, yeterlilik ve yetenekleri doğrultusunda ve ölçüsünde özel eğitim hizmetlerinden yararlandırılır” ifadesi, ÖG bireylerin eğitim haklarının yasalar ile garanti altına alınmasının Türkiye’deki bir örneği olarak gösterilebilir. Ancak araştırmalar yasal düzenlemelerin uygulanmasında çeşitli aksaklıkların meydana geldiğini, dolayısıyla söz konusu düzenlemelerin ÖG bireylerin toplumdan ayırıştırılmasının önüne geçemediğini işaret etmektedir (Barnes, 2000; Ven vd., 2005). Bu durumun önüne geçmek ve ÖG bireyleri toplumun aktif bir parçası haline getirebilmek için, onlara eğitim hayatlarında tipik gelişim gösteren bireylerle eşit imkânlar sunulmalı, ilgi ve yetenekleri doğrultusunda eğitim verilmesinin önemli olduğu düşünülebilir (Cavkaytar, 2003; Gözün ve Yıkılmış, 2004; Kırcaali-İftar, 1998). ÖG bireyler için en iyi öğrenme ortamı ve akran ilişkilerinin desteklenmesi kaynaştırma/bütünleştirme ortamlarında sağlanabilmektedir (Chhabra vd., 2018). Kaynaştırma/bütünleştirme yoluyla eğitim, ÖEHY’de ÖG olan bireylerin her tür ve kademede akranları ile aynı ortamda ve etkileşim içerisinde bulunmalarını sağlamak ve eğitim ihtiyaçlarının en üst düzeyde desteklemek amacıyla verilen tam veya yarı zamanlı eğitim modeli olarak tanımlanmıştır. Kaynaştırma/bütünleştirme yoluyla sunulan eğitim uygulamalarının başarıya ulaşması için de öğretmenlerin ÖG bireylere karşı olumlu tutum geliştirmeleri oldukça önem taşımaktadır (Avramidis ve Norwich, 2002; Batu, 2000; Fakolade vd., 2009; Hofman ve Kilimo, 2014). ÖG bireylerin toplumun bir parçası olmalarını sağlamak ve diğer bireyler tarafından kabul düzeyini arttırmak için çeşitli kuruluşlar tarafından birçok çalışma yürütülmekte, eğitim, sağlık ve hizmet kaynaklarındaki olanakları gün geçtikçe artmakta ve ÖG olan bireylere yönelik olumlu tutumların geliştirilmesine yönelik çalışmalar ivme kazanmaktadır (Kargin, 2004; Şahin ve Güldenoğlu, 2013).

Bireylerin bir olay, durum, kişi veya nesneye karşı içerisinde bulunduğu ruh halini veya ona karşı davranışını tutumları belirler (Ardıç, 2012; İnceoğlu, 2010). ÖG bireylere yönelik tutumlarımız onların toplumun işleyen bir parçası olmaları için çok önemli olduğu düşünülmektedir (Özyürek, 2013). Türkiye İstatistik Kurumu’nun (TÜİK) 2017 yılında yayınladığı verilere göre ülkemizde özel gereksinimli olan vatandaşların nüfusa oranı %12,29 olarak belirlenmiştir. Bu veriler göz önünde bulundurulduğunda toplumun büyük bir kısmının özel gereksinimli bireylerden oluştuğunu söylemek mümkündür. ÖG bireylerin toplum içerisinde bağımsız ve toplumla bütünleşik bireyler olarak yaşamlarını sürdürmeleri için tipik gelişim gösteren bireylerin olumlu tutumlar sergilemesi oldukça önemlidir (Cavkaytar, 2003; Kırcaali-İftar, 1998; Şahin ve Bekir, 2016). Aksi durumda özel gereksinimli olan bireylerin yetersizlikleri ile baş etmede güçlük yaşadıkları alanyazında ifade edilmektedir (Bender, Vail ve Scott, 1995; Buell, Hallam, Gamel-McCormick ve Scheer, 1999). Öğretmen adaylarının ÖG bireylere yönelik tutumlarının belirlenmesinin var olan durumu yeterli düzeyde açıklamayacağı aynı zamanda olumlu veya olumsuz tutumların ve bu tutumların oluşmasındaki düşüncelerin de belirlenmesinin önemli olduğu düşünülmektedir. Bu nedenlerden ötürü mevcut araştırmada ÖG bireylere yönelik öğretmen adaylarının olumlu veya olumsuz tutumlarının belirlenmesinin yanı sıra, bu tutumların oluşmasına neden olan düşüncelerin ortaya konabilmesi amacıyla metaforik algılarının da belirlenmesi amaçlanmıştır.

Metaforlar (benzetme, mecaz vb.) bir olay, durum veya varlık hakkındaki yargılarımızı dile getirmemiz için kullandığımız bir bilişsel yetenek olarak ifade edilebilir. Oxford ve arkadaşları (1998) metaforu, bir kavram veya olayı başka bir kavram veya olay ile tasvir etmesi olarak tanımlamıştır. Herhangi bir metafor kullanımında, metaforun konusu ile kaynağı, metafor ile açıklanmak istenen olguyu farklı bir bakış açısıyla ele alıp yorumlanmasına olanak sağlar (Saban, 2004). Öğretmen adaylarının metaforik algılarının belirlenmesiyle onların ÖG bireylere yönelik düşüncelerini farklı nesne, olay veya durum üzerinden derinlemesine açıklayarak duygu ve düşüncelerini daha açıklayıcı bir şekilde ifade etmelerine olanak sağlayacaktır.

ÖG bireylerin sosyal çevre ile tanıştığı ve iletişim kurduğu ilk ortamlardan birisinin sınıf ortamı olduğu düşünüldüğünde öğretmenlerin ÖG bireylere yönelik tutumlarının düzeyinin önemli olduğu

söylenbilir. Yapılan çalışmalar incelendiğinde sınıf içerisinde öğretmenlerin öğrenciler için rol model olduğu ve ÖG bireylere yönelik sergilediği davranışların onlar için örnek alınacak davranış olarak gördüklerini ortaya koymaktadır (Diken, 2012; Aydın, 2009; Özdemir, 2013). Bu alanda yapılan çalışmalar incelendiğinde öğretmenlerin ÖG bireylere yönelik tutumlarının genelde yüksek olduğunu söyleyen çalışmalar olduğu gibi (Yaralı, 2015), özel gereksinimlilere yönelik öğretmenlerin tutumlarının düşük olduğunu söyleyen çalışmalar da alanyazında yer almaktadır (Çolak ve Çetin, 2014; Orel, Töret ve Zerey, 2004; Gözün ve Yıkılmış, 2004). Bazı araştırmaların ise sınıfında ÖG öğrencisi olmayan öğretmenlerin ÖG öğrencisi olan öğretmenlere göre daha az olumlu tutum sergilediğini söylemektedir ve bu öğretmenlerin sınıfında ÖG çocuk istemediği belirtilmektedir (Diken ve Sucuoğlu, 1999). Öğretmenlerin ÖG öğrenciler hakkındaki bilgi düzeyleri ile ÖG öğrencilere yönelik tutumları arasında pozitif yönde bir ilişkinin olduğu bilinmektedir (Şahin ve Güldenoğlu, 2013). Öğretmenlerin ÖG öğrencilere yönelik tutumlarının olumlu yönde geliştirilmesi için okudukları bölümlerde özel eğitim dersinin verilmesi gerektiğini ve lisans hayatında ÖG bireylere karşı olumlu tutumlar geliştirilmesinin sağlanması gerektiği ifade edilmektedir (Fırat, 2014; Gözün ve Yıkılmış, 2004; Kaygılı, Koçyiğit, Yıldırım Doğru ve Çiftçi, 2010; Yaralı, 2015).

Bireylerin eğitim öğretim hayatı boyunca hedef beceri ve kazanımlara ulaşmasında öğretmenin rolü yadsınmaz. Öğretmenlerin iyi bir eğitim ve öğretim ortamı sağlayabilmesi öğrencilere yönelik olumlu tutum içerisinde olması oldukça önemli bir faktördür (Atalay ve Atalay, 2017). Akademik becerileri kazanmada ve sosyal ilişkiler geliştirmede yaşadıkları güçlükler bütüncül olarak değerlendirildiğinde (Özkubat, 2010; Şen Sönmez, 2013), ÖG bireylerin eğitim ortamlarına bütünleştirilmesi ve sınıfın aktif bir üyesi olabilmesi için öğretmenlerin olumlu tutumlara sahip olmasının önemi daha da artmaktadır. Alanyazın incelendiğinde çeşitli alanlarda yetersizliği olan veya gelişimsel açıdan risk altında olan çocukların okul döneminde düşük performans sergiledikleri ve bu durumun da eğitim öğretim ortamlarında istenmeyen durumlara neden olduğu ifade edilmiştir (Kıyak ve Diken, 2018). ÖG bireylerin eğitim öğretim ortamlarında akranları ile olumlu ilişkiler kurabilmesi, sınıf ortamına uyum sağlayabilmesi ve akademik becerileri kazanmada akranları ile benzer düzeye gelebilmesi için tüm gelişim alanlarında desteklenmesi gerekmektedir (Kıyak ve Diken, 2018). ÖG bireylerin istedik düzeyde desteklenmesinde sınıf içerisinde gerçekleştirilen öğretimsel etkinliklere dahil edilmesi, akran ilişkilerinin desteklenmesi, bilişsel ve gelişimsel düzeyine uygun düzenlemelerin yapılması gerektiği söylenebilir. Tüm bu düzenlemelerin gerçekleştirilebilmesi için öğretmenlerin ÖG bireylere yönelik bilgi düzeylerinin yüksek olması ve olumlu tutumlara sahip olması önemlidir (Metin, 2018). Türkiye’de öğretmenler, eğitim fakültelerinde meslek bilgisi, genel kültür ve alan eğitimine yönelik becerileri kazandıktan sonra öğretmen olarak görev yapmaya hak kazanmaktadır (YÖK, 2018). Öğretmen adaylarının ÖG bireylere yönelik tutumlarının mesleğe başladıktan sonra da etkili olacağı düşünülmektedir. Dolayısıyla eğitim fakültelerinde öğrenim gören öğretmen adaylarının olumlu tutumlara sahip olması ve olumlu tutum geliştirmelerinin desteklenmesinin önemli olduğu düşünülmektedir. Dolayısıyla öğretmen adaylarının ÖG bireylere yönelik tutumlarının belirlenmesi de var olan durumu ortaya koymak açısından önem arz etmektedir.

Alanyazın incelendiğinde, öğretmen adaylarının ÖG bireylere yönelik tutumlarının ne düzeyde olduğunu araştıran çalışmalar dikkat çekmektedir (Bek, Gülveren ve Başer, 2009; Gözün ve Yıkılmış, 2004; Yaralı, 2015:2016). Öğretmen tutumlarının ÖG bireyler için önemi düşünüldüğünde bu araştırmalar literatürdeki ihtiyacı karşılamak üzere gerçekleştirilmişlerdir. Öğretmenlerin ve öğretmen adaylarının ÖG bireylere yönelik tutumlarına etki eden değişkenlerin neler olduğu da araştırmalarda ele alınan konuları meydana getirmektedir (Batu, Kırcaali-İftar ve Uzuner, 2004; Bek, Gülveren ve Başer, 2009; Gözün ve Yıkılmış, 2004; Şahbaz ve Kalay, 2010; Yaralı, 2015). Bununla birlikte öğretmen adaylarının olumlu veya olumsuz tutumlarına neden olabilecek düşüncelerinin neler olduğunu araştıran çalışmalara rastlanmamıştır. Öğretmenin sınıf içerisindeki rolü göz önünde bulundurulduğunda, ÖG bireylere yönelik olumlu veya olumsuz öğretmen tutumlarına etki edebilecek düşüncelerin ortaya konulması, buradaki metaforik algının belirlenmesi yeni bir çalışma alanı olarak araştırmacılara gerekelendirilmiş bir bakış açısı sağlayacaktır. ÖG bireylere yönelik tutumların olumlu ve yüksek düzeyde olması onların toplumsal yaşama uyum sağlamaları ve bağımsız bireyler olarak yaşamlarını sürdürmeleri için önemlidir. Erken çocukluk döneminden yetişkinlik ve mesleki yaşama geçiş sürecinde ÖG bireylere çevresinin, akranlarının ve öğretmenlerinin tutum ve yaklaşımları da oldukça önem arz etmektedir. Daha önce benzer konular ile yapılan çalışmalar incelendiğinde öğretmen veya öğretmen

adaylarının tutumlarının yönü ve düzeyiyle ilgili araştırmaların yapıldığı görülmüş fakat bu tutumların nedeninin araştırıldığı bir çalışmaya rastlanılmamıştır. Dolayısıyla öğretmen adaylarının ÖG bireylere yönelik tutumlarının ne düzeyde olduğu ve olumlu veya olumsuz tutumların oluşmasına neden olabilecek düşüncelerin neden kaynaklandığı merak konusu olmuştur ve mevcut araştırmanın konusu haline gelmiştir.

Araştırmanın Amacı

Bu araştırmanın amacı, üniversitelerin eğitim fakültelerinde okuyan öğrencilerin ÖG bireylere yönelik tutumlarının düzeyini ve bu tutumların oluşmasına neden olabilecek düşünceleri belirlemektir. Bu amaçla aşağıdaki sorulara cevap aranmıştır;

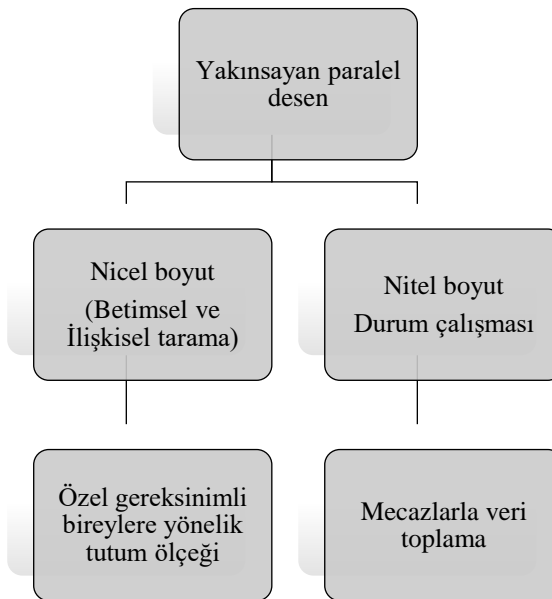
- Öğretmen adaylarının tutum puanları çeşitli demografik değişkenlere (cinsiyet, okudukları program, devam ettikleri sınıf, özel eğitim dersi alma ve ÖG bir tanıdığa sahip olma) göre farklılaşmakta mıdır?
- Öğretmen adaylarının ÖG bireylere yönelik metaforik algıları nelerdir?

Yöntem

Araştırmanın bölümünde araştırma deseni, çalışma grubu, veri toplama araçları, geçerlik ve güvenilirlik analizlerine yönelik bilgiler sunulacaktır.

Araştırma Deseni

Öğretmen adaylarının ÖG bireylere yönelik tutumlarının düzeyinin ve bu tutumların oluşmasına neden olabilecek düşüncelerin metaforlarla belirlenmesinin amaçlandığı bu çalışma betimsel bir çalışmadır. Betimsel araştırmalar, var olan bir durumu, olguyu veya olayı tam, dikkatli ve eksiksiz bir şekilde tanımlayan araştırmalardır (Büyüköztürk, Çakmak, Akgün, Karadeniz ve Demirel, 2017). Bu araştırmada karma araştırma desenlerinden yakınsayan paralel desen kullanılmıştır. Çalışmada karma desenin kullanılmasının amacı, bu araştırma deseninin nicel verilerle elde edilen sonuçların nitel verilerle yorumlanabilmesine olanak sağlamasıdır (Johnson ve Onwuegbuzie, 2004). Yakınsayan paralel desen, araştırma sorusuna eksiksiz cevap verebilmek için hem nicel hem de nitel verilerin aynı anda toplanıp birlikte analiz edilmesine olanak tanıyan bir karma desen yaklaşımıdır (Kettles, Creswell ve Zhan, 2011; Creswell ve Plano Clark, 2011). Bu araştırma deseninde, eşit öneme sahip olan nitel ve nicel veriler eş zamanlı olarak toplanır, ayrı ayrı analiz edilir ve son aşamada nicel ve nitel bulgular aralarındaki benzerlik ve farklılıklar karşılaştırılıp yorumlanarak araştırmanın ana amacı doğrultusunda en doğru sonuca ulaşılmaya çalışılır (Creswell ve Plano Clark, 2015). Araştırmanın temel aldığı karma desenin çatısı nicel ve nitel aşamaları ve veri toplama araçları Şekil 1’de gösterilmiştir.



Şekil 1. Araştırmanın yöntemine ilişkin şematik gösterim

Çalışma Grubu ve Katılımcılar

Araştırmanın nicel bölümünün evrenini eğitim fakültesinde okuyan öğretmen adayları oluşturmaktadır. Örneklem oluşturulurken kolay ulaşılabılır durum örnekleme yöntemi kullanılmıştır. Bu nedenle araştırmanın nicel bölümünün katılımcıları İnönü Üniversitesi Eğitim Fakültesi ve İstanbul Üniversitesi-Cerrahpaşa Hasan Ali Yücel Eğitim Fakültesinde öğrenimlerine devam eden her bir sınıf düzeyinden olmak kaydıyla toplam 226 öğrenciden veri toplanmış, toplam ve alt faktörlerde verilerin normal dağılması amacıyla 14 veri araştırmadan çıkarılmıştır. Sonuç olarak araştırmanın nicel bölümünde yer alan katılımcılar 212 öğrenciden oluşmaktadır. Aşağıda Katılımcıların demografik bilgilerine ilişkin bilgi yer almaktadır (Tablo 1).

Tablo 1.

Katılımcıların Demografik Özellikleri

Demografik Özellikler	N	%	
Cinsiyet	Kadın	133	65.8
	Erkek	69	34.2
Üniversite	İnönü Üniversitesi	129	63.9
	İstanbul Üniversitesi-Cerrahpaşa	73	36
Bölüm/Anabilim Dalı	Sosyal bilgiler	46	22.8
	Fen Bilgisi	22	10.9
	Özel eğitim	83	41
	Matematik	27	13.4
	Türkçe	24	11.9
Sınıf	1	23	11.4
	2	88	43.6
	3	39	19.3
	4	52	25.7
Özel Eğitim Dersi Almış	Evet	133	65.8
	Hayır	69	34.2
Çevresinde ÖG bir tanıdığı var.	Evet	92	45.5
	Hayır	110	54.5

Araştırmanın nitel bölümünde ise 196 katılımcı yer almaktadır. Nitel araştırmalardan metaforlar yoluyla veri toplanması hızlı ve diğer veri toplama yöntemlerine göre daha kolay olduğundan (Yıldırım ve Şimşek, 2006) nicel kısımdaki örneklem grubu aynı zamanda nitel kısımdaki örneklem grubunu oluşturmuştur ancak beş öğretmen adayı herhangi bir metafor oluşturmamıştır. Nitel kısımdaki katılımcılar da kolay ulaşılabılır durum örnekleme yoluyla seçilmiştir.

Veri Toplama Araçları

Araştırmanın nicel bölümünde kullanılan veri toplama aracı “ÖG bireylere yönelik tutum ölçeği” olarak belirlenmiştir. Ölçek 13 maddeden oluşmakta, beğeni, duyarlılık ve tutum alt faktörleri olan geçerlik ve güvenilirliği yüksek bir ölçektir (Yaralı, 2015). Bu çalışmada yapılan geçerlik ve güvenilirlik hesaplamaları sonrasında da ölçeğin geçerli ve güvenilir olduğu belirlenmiştir.

Araştırmanın nitel bölümünde ise metaforlar aracılığıyla veri toplanmıştır. Katılımcıların yazarak doldurmaları amacıyla ölçek formuyla birlikte “*Özel gereksinimli birey benzer çünkü*” şeklinde bir cümlenin yer aldığı bir boş bir kağıt verilmiştir. Katılımcılar bu formlara ÖG bireyleri benzettikleri nesne, durum, hayvan vb. isimlerini ve neden benzettiklerine ilişkin açıklamayı yazmışlardır.

Verilerin Analizi

Geçerlik ve güvenilirlik hesaplamaları

Araştırmanın nicel bölümünde kullanılan Özel gereksinimli bireylere yönelik tutum ölçeğinin eğitim fakültesinde okuyan öğrencilere yönelik geçerlik ve güvenilirlik çalışması yapılmıştır. Madde

toplam korelasyonu ile incelenen güvenilirlik incelemesinde testin cronbach alfa kat sayısı değeri .80 olarak hesaplanmıştır.

Araştırmanın nitel bölümünde oluşturulan temaların tutarlılığını test etmek amacıyla toplam katılımcıların %30'unun (61 katılımcı) metaforları iki araştırmacı tarafından ayrı ayrı değerlendirilmiş ve temalara ayrılmıştır. Daha sonra Miles ve Huberman (1994)'in görüş birliği / görüş birliği+ görüş ayrılığı X 100 formülüyle gözlemciler arası güvenilirlik %92 olarak hesaplanmıştır. Miles ve Huberman (1994)' e göre araştırma güvenilirliği için bu oranın %80 ve üzerinde olması gerekmektedir. Elde edilen güvenilirlik bulguları araştırmanın nitel sonuçlarının güvenilir olduğunu göstermektedir.

Bulgular

Nitel Bulgular

Araştırmaya katılanların ÖG bireylere yönelik tutum puanları arasında cinsiyete göre ya da okuduğu üniversiteye göre anlamlı bir fark bulunamamıştır. Ayrıca tutum puanları üzerinde katılımcıların ÖG bir tanıdığıın olması ya da olmamasının herhangi bir fark yaratmadığı görülmüştür. Ancak özel eğitim dersi alan öğrencilerin özel gereksinimlilere yönelik tutum puanlarının özel eğitim dersini almayan öğrencilerin tutum puanlarına göre daha yüksek olduğu belirlenmiş ve bu farkın istatistiksel olarak anlamlı olduğu $t_{(200)}= 4.44, p<.05$ belirlenmiştir (bknz. Tablo 2).

Tablo 2.

Tutum Puanlarının Özel Eğitim Dersi Alıp Almama Durumuna Göre T-Testi Sonuçları

Özel eğitim dersi alıp almama durumu	n	\bar{X}	SS	sd	t	p
Evet	133	57.37	4.65	200	4.44	.000*
Hayır	69	54.25	4.88			

$p^* < .05$

Bölümler açısından tutum puanları arasındaki fark incelendiğinde özel eğitim bölümünde okuyan öğrencilerin ÖG bireylere yönelik tutum puanlarının diğer bölümlerde okuyan öğrencilerden daha yüksek olduğu görülmektedir (bknz. Tablo 3).

Tablo 3.

Tutum Puanlarının Lisans Programına Göre ANOVA Sonuçları

Varyansın kaynağı	Kareler Toplamı	sd	Kareler Ortalaması	F	p	Anlamlı fark*
Gruplar arası	945.981	4	236.495	11.702	.000	A-B,A-C
Gruplar içi	3981.328	197	20.210			A-D,A-E
Toplam	4927.308	201				

*A=Özel Eğitim Öğretmenliği, B= Sosyal Bilgiler Öğretmenliği, C= Fen Bilgisi Öğretmenliği D=Matematik Öğretmenliği, E=Türkçe Öğretmenliği, $p < .05$

Araştırmada öğretmen adaylarının okudukları programlara göre tutum puanlarının değişip değişmediği incelenmiştir. ANOVA sonuçları öğretim programlarına göre tutum puanları arasında bir fark olduğunu $F_{(497)}=11.70, p < .05$ göstermektedir. Gruplar arası tutum puanları incelendiğinde özel eğitim öğretmenliği öğrencilerinin ($\bar{X}=58.82, ss=4.07$) Sosyal Bilgiler öğretmenliği ($\bar{X}=54.94, ss=4.55$), Matematik öğretmenliği ($\bar{X}=54.36, ss=4.70$), Fen bilgisi öğretmenliği ($\bar{X}=55.32, ss=4.82$) ve Türkçe öğretmenliği ($\bar{X}=53.34, ss=5.20$) programlarında okuyan öğrencilerden daha yüksek puan aldıkları belirlenmiştir. Dolayısıyla özel eğitim öğretmenliğinde okuyan öğrencilerin ÖG bireylere göre daha olumlu tutuma sahip olduğu söylenebilir (bknz. Tablo 3).

Tablo 4.

Tutum puanlarının devam edilen sınıfa göre ANOVA sonuçları

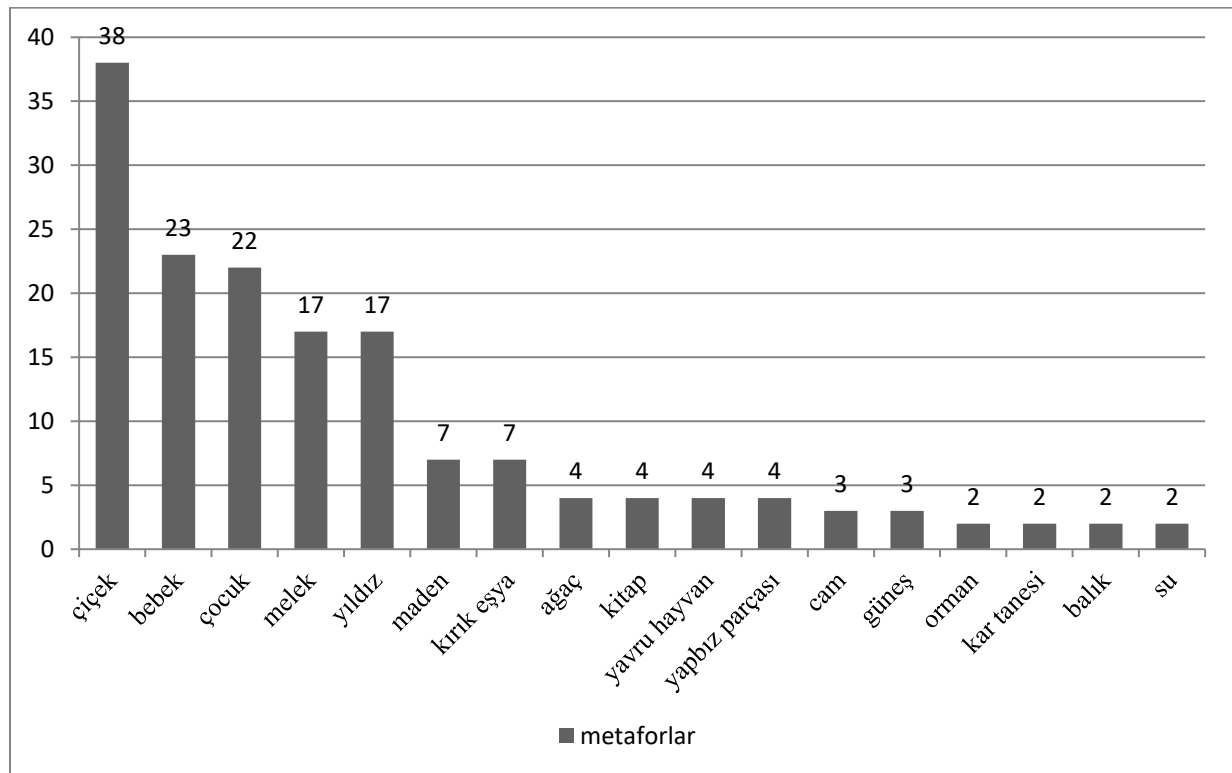
Varyansın kaynağı	Kareler Toplamı	sd	Kareler Ortalaması	F	p	Anlamlı fark*
Gruplar arası	563.308	3	187.769	8.519	.000*	1-2, 1-3, 4-3
Gruplar içi	4364.00	198	22.040			
Toplam	4927.308	201				

1= birinci sınıf, 2= ikinci sınıf, 3= üçüncü sınıf, 4= dördüncü sınıf, $p^ < .05$

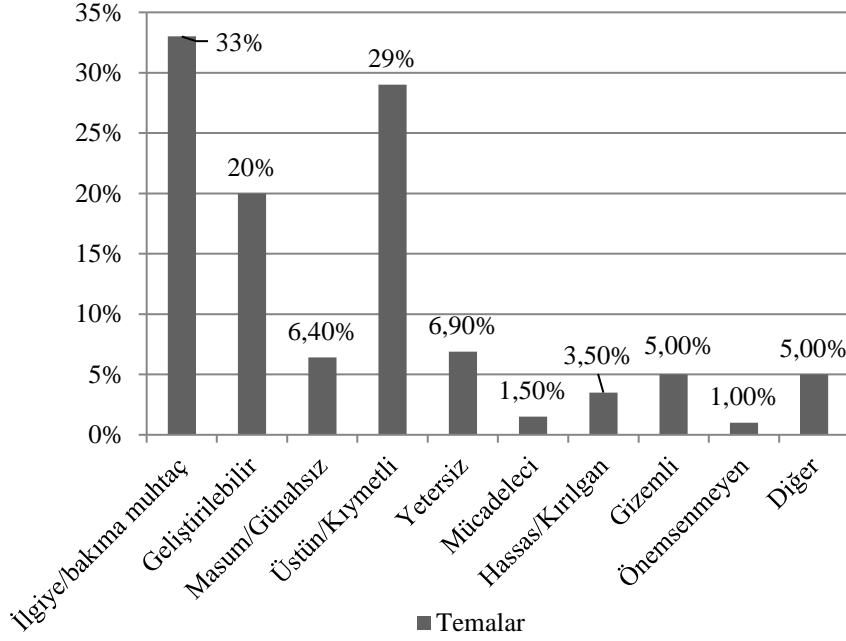
Öğrencilerin sınıf düzeylerine göre tutum puanları arasındaki fark incelendiğinde ANOVA sonuçları $F_{(398)}=8.519$, $p<.05$ gruplar arasında sınıf düzeylerine göre tutum puanlarının farklılaştığını göstermektedir. Birinci sınıfa ($\bar{X}=53.05$, $ss=5.12$) giden öğretmen adaylarının ÖG bireylere yönelik tutum puanlarının ikinci ($\bar{X}=57.09$, $ss=4.98$) ve üçüncü ($\bar{X}=58.34$, $ss=3.71$) sınıfa giden öğretmen adaylarından daha düşük olduğu belirlenmiştir. Dördüncü sınıfa ($\bar{X}=54.90$, $ss=4.64$) giden öğretmen adaylarının tutum puanlarının da üçüncü sınıfa giden öğretmen adaylarından daha düşük olduğu ancak ikinci sınıfa giden öğrencilerin tutum puanları ile arasında anlamlı bir fark olmadığı belirlenmiştir. Birinci ve dördüncü sınıfa giden öğrencilerin tutum puanları arasındaki farkın da istatistiksel olarak anlamlı olmadığı bulunmuştur (bkz. Tablo 4).

Nitel Bulgular

Araştırmanın nitel sonuçları incelendiğinde araştırmaya katılan öğretmen adaylarının ÖG öğrenciyi tanımlamaya yönelik metaforlarının dağılımına bakıldığında katılımcıların %19,3'ü (38) ÖG bireyleri çiçeğe, %11.7'si (23) bebeğe, %11.2'si (22) küçük çocuğa, %8.6'sı (17) meleğe, %8.6'sı (17) yıldız, %3.5'i (7) değerli madene, %3.5'i (7) kırık eşyaya, %2'si (4) ağaca, %2'si (4) kitaba, %2'si (4) yavru hayvana, %2'si (4) yapboz parçasına, %1.5'i (3) cama, %1.5'i (3) güneşe, %1'i (2) ormana, %1'i (2) kar tanesine %1'i (2) balığa ve %1'i (2) suya benzetmiştir (bkz. Şekil 2). Ayrıca katılımcılardan 36'sı ÖG bireyleri ateş (1), ay, aile, ayna, brokoli, cep telefonu, deniz, dalga, Forrest Gump, gezegen, gökkuşağı, greyfurt, hayat, inci, istiridye, keşfedilmemiş dünya, kırmızıbiber, kış, mevsim, misafir, mum, Mona Lisa tablosu, plastik çiçek, yelpaze, resim, sanat, sessiz film, sevgi, sömürge altındaki halk, tarla, tohum, turist, asfalt yol, eğitim sistemi, yaşlı ve yumurtaya benzetmiştir.

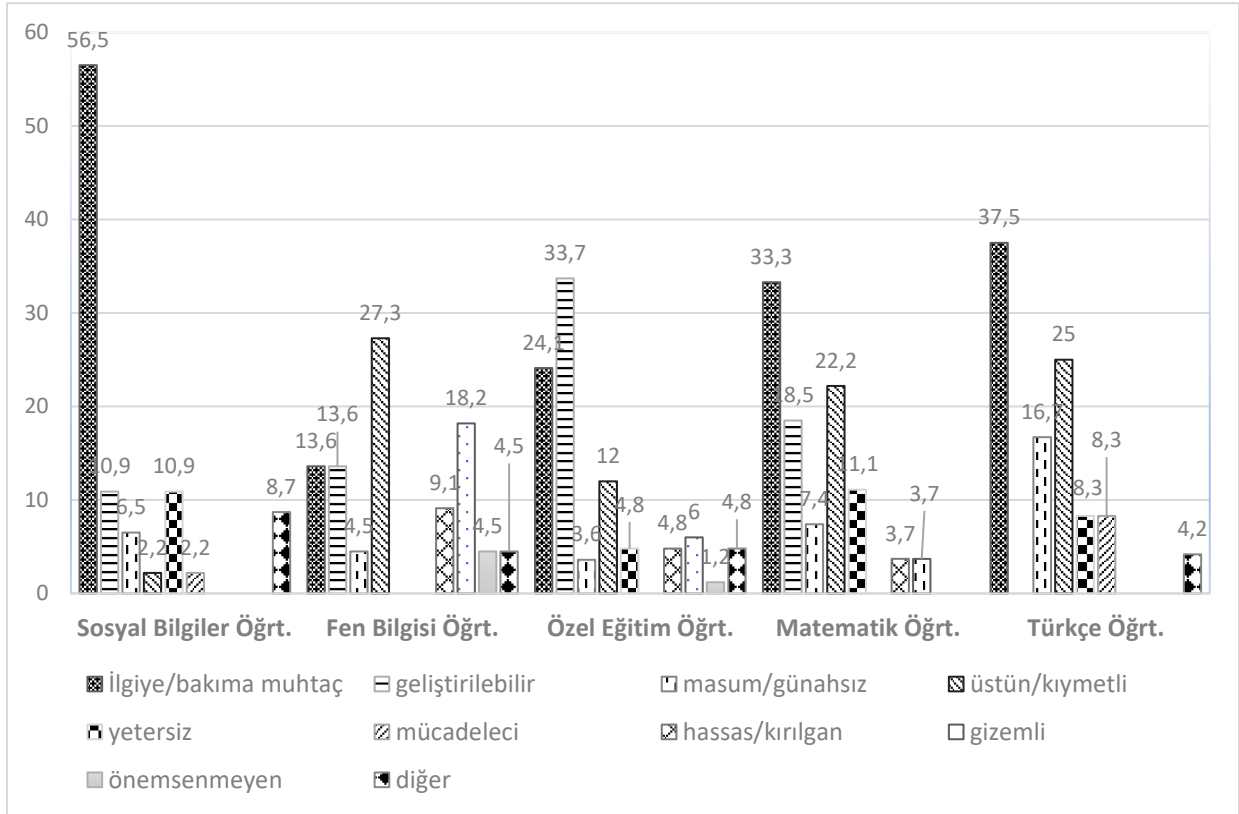


Şekil 2. Metafor Sayılarına İlişkin Değerler



Şekil 3. Temalara İlişkin Oranlar

Şekil 3 incelendiğinde, metaforların dahil olduğu temalara göre katılımcıların %33'ü çocukların ilgiye ve bakıma muhtaç olduğunu, %29'u üstün ya da kıymetli olduğunu, %20'si geliştirilebilir olduğunu, %6.9'u yetersiz olduğunu, %6.4'ü masum/günahsız olduğunu, %5'i gizemli olduğunu, %3.5'i hassas kırılğan olduğunu, %1.5'i mücadeleci, %1'i önemsemeyen olduğunu belirten metaforlar kullanmışlardır.



Şekil 4. Temaların Bölümlere Göre Dağılımı

Şekil 4 incelendiğinde, bölümlere göre temaların Sosyal Bilgiler, Türkçe ve Matematik öğretmenliğinde okuyan öğretmen adaylarının, ÖG öğrencileri en sık bakıma ve ilgiye muhtaç teması altında birleşecek metaforları kullandıkları görülmektedir. Fen bilgisi öğretmenliğinde okuyan öğretmen adaylarının ise ÖG öğrencileri üstün ve kıymetli teması altına gelecek metaforlara benzettikleri görülmektedir. Özel eğitim öğretmenliğinde okuyan öğretmen adaylarının ise geliştirilebilir teması altında birleştirilebilecek metaforlara benzettikleri görülmektedir. Ayrıca ÖG öğrencileri bakıma ve ilgiye muhtaç olarak betimleyen bölüm öğrencilerinin bir kısmının da yetersizlik metaforuna ilişkin benzetmeler yaptığı görülmektedir. Üstün ve kıymetli metaforuna benzetme yapan bölüm öğrencilerinin bir kısmının da gizemli metaforuna ilişkin benzetmelerde bulunduğu görülmektedir.

Tartışma, Sonuç ve Öneriler

Bu çalışmada, eğitim fakültesindeki öğrenimlerine devam eden öğretmen adaylarının ÖG öğrencilere yönelik tutumları ve metaforik algıları incelenmiştir. Öğretmen adaylarının tutum puanları, metaforlarla incelenmeye çalışılan algıları çerçevesinde açıklanmıştır. Yüksek Öğretim Kurumu, 2018 yılında eğitim fakültelerinde yer alan tüm lisans programlarında yenilemeye gitmiş ve eğitim programlarının içeriğini oluştururken gelişen ve değişen dünyanın gereksinimlerine cevap verebilecek yeterlilikte öğretmenler yetiştirmenin hedeflendiği ifade edilmiştir (YÖK, 2018). Bu amaçla yeni programları tamamlayarak mezun olan öğretmenlerin, tüm öğrencilerin gereksinimlerine karşı hassasiyet gösterme, alan bilgisi ile mesleki bilgi ve becerilerini bütünleştirerek olumlu sınıf iklimi oluşturma, alanında ve teknolojide meydana gelen değişimleri takip etme, üst düzey öğretme becerilerine hâkim olma gibi yeterliliklere sahip olmaları gerektiği dile getirilmiştir. Bu çalışmadan elde edilen sonuçlar ile özel eğitim öğretmenliği öğrencilerinin metaforları ilişkilendirildiğinde Yüksek Öğretim Kurumunun farklılıklara karşı duyarlı ve kapsayıcı öğretim ve öğrenmeyi organize edebilme misyonuna yanıt verdiği söylenebilir. Özellikle özel eğitim öğretmenliğinde okuyan öğrencilerin önemli bir bölümünün ÖG bireylerin mevcut potansiyelinin geliştirilebileceğine ilişkin metaforlar kullandıkları görülmüştür. Dolayısıyla bu bölümlere devam eden öğrencilerin ÖG bireylere ilişkin olumlu ve beklenen tutumlarda olduklarını ifade etmek mümkündür. Tutum puanları incelendiğinde de metafor analizindeki sonuçla paralel bir sonuç elde edilmiş, özel eğitim öğretmenliğinde okuyan öğrenciler diğer bölümlerdeki öğrencilere göre daha olumlu bir tutumu temsil eden söylemlerde bulunmuşlardır.

Fen bilgisi öğretmenliğinde okuyan öğrencilerin önemli bir kısmının, matematik öğretmenliğinde okuyan öğrencilerin ise bir bölümünün, ÖG bireylerin üstün ve kıymetli bireyler olduklarına ilişkin metaforlar kullandıkları belirlenmiştir. Fen bilgisi öğretmenliğinde okuyan öğrencilerin ($\bar{X}=55.31$) ve matematik öğretmenliğinde okuyan öğrencilerin ($\bar{X}=54.36$) tutum puanlarının, özel eğitim öğretmenliğinde okuyan öğrencilere göre daha düşük olsa da olumlu düzeyde olduğu belirlenmiştir. Fen ve matematik öğretmenliği programına devam eden öğrencilerin ÖG öğrencilere ilişkin kullandıkları metaforların özellikle üstün zekâlı veya özel yetenekli öğrencilere ilişkin olduğu söylenebilir. Dolayısıyla fen ve matematik öğretmenliğindeki öğrencilerin ÖG bireylere yönelik tutumlarının olumlu olmasının sebebi üstün zekâlı veya özel yetenekli öğrencilerin eğitiminde görev yapacaklarına ilişkin düşünceleri olabilir. Başka bir ifadeyle fen ve matematik öğretmenliği öğrencileri alanları gereği özel yetenekli ve/veya üstün yetenekli öğrencilerle karşılaşacaklarını düşünüyor olabilirler. Nitekim özel yetenekli ya da üstün zekâlı öğrencilerin fen ve matematik derslerindeki akademik başarılarının yüksek olması (Sak, 2017; Bildiren, 2018), zekâ bölümü arttıkça öğrencilerin fen ve matematik alanına daha fazla ilgi göstermeleri (Bildiren, 2017) bu alanda okuyan öğretmen adaylarının düşüncelerini bu şekilde biçimlendirmiş olabilir. Öte yandan zekâ bölümünün kuramsal dağılımının çan eğrisine benzer biçimde normal dağılım gösterdiği (Eripek, 2003) düşünüldüğünde, fen ve matematik öğretmenliği programlarında okuyan öğrencilerin mezun olup göreve başladıklarında sınıflarında öğrenme güçlüğü, zihinsel yetersizlik ya da otizm spektrum bozukluğu gibi farklı yetersizlik gruplarından öğrenciler görme olasılıklarının özel yetenekli veya üstün zekâlı öğrencileri görme olasılıklarıyla benzer olduğu ifade edilebilir. Öğretmen adaylarının düşünceleri ile öğretmenlik mesleğini yerine getirirken karşılaştıkları öğrencilerin birbirinden farklı olması da bu öğrencilere ilişkin direnç ve/veya olumsuz tutum oluşmasına sebep olabilir. Yapılan çalışmalar da fen bilgisi (Uzoğlu ve Denizli, 2017; Mertoğlu vd., 2020) ve matematik (Hacısalıhoğlu-Karadeniz vd., 2015) öğretmenlerinin kaynaştırma programları ile kaynaştırma programındaki özel gereksinimli öğrencilere yönelik olumsuz düşüncelerinin, teorik ve pratik bilgi eksikliklerinden kaynaklandığını desteklemektedir (Uzoğlu ve

Denizli, 2017; Hacısalihoğlu-Karadeniz vd., 2015; Mertoğlu vd., 2020). Dolayısıyla fen ve matematik öğretmenliğine devam eden öğrencilerin, sadece özel yetenekli veya üstün zekâlı öğrencilere değil, özel gereksinimi bulunan tüm öğrencilere ilişkin olumlu tutuma sahip olmalarının sağlanması gerekebilir. ÖG tüm bireylerin eğitim haklarının, bütünleştirme programı çerçevesinde eğitime erişilebilirliklerinin sınırlandırılmaması hukuki bir gerekliliktir (Aksoy ve Şafak, 2020) ve öğretmen adaylarının tüm yetersizlik gruplarına benzer düşüncelerle odaklanabilmeleri esas olmalıdır. Verilerin analizi sonrasında katılımcıların özel gereksinimli bireylere yönelik tutum puanlarının cinsiyet, okuduğu üniversite ve yakın çevresinde ÖG birey olma değişkenlerine göre anlamlı bir değişkenlik göstermediği belirlenmiştir. Özel eğitim dersini almış olma, programına kayıtlı oldukları bölümün türü ve sınıf düzeyi bakımından öğretmen adaylarının özel gereksinimli bireylere yönelik tutum puanlarının farklılaştığı belirlenmiştir. Şahin ve Beki (2016) çalışmalarında öğretmen adaylarının cinsiyetlerinin yanı sıra, lisans programının türü gibi değişkenlerde tutum puanlarının farklı olduğunu belirtmişler ama ÖG arkadaşa sahip olma, sosyoekonomik düzey, üniversitede devam ettikleri sınıf düzeyi bakımından tutum puanlarında fark olmadığını ifade etmişlerdir. Bu sonuçlar incelendiğinde özellikle yetersizlik grupları ile ilgili bölümlerde okuyan ya da özel gereksinimli bireylere yönelik ders alan, bilgiye ulaşan bireylerin ÖG bireylere yönelik tutum puanlarının olumlu yönde etkilendiği söylenebilir. Ayrıca tutum puanlarının cinsiyet, bölüm, sosyoekonomik düzey, öğrencisi olunan program gibi çeşitli değişkenlere ilişkin incelemelerin yapıldığı araştırmaların farklı sonuçlar ortaya konduğu (Olçay Gül, 2012) ancak araştırmaların birleştiği ortak paydanın özel gereksinimli bireylere ilişkin bilgilendirme faaliyetleriyle birlikte ortak etkileşimin bilinçli bir şekilde artırılmasının hem ÖG bireylere hem de birlikte eğitim uygulamalarına yönelik tutumları olumlu yönde arttırdığı ifade edilebilir (Gürsel, 2006; Orel, Töret ve Zerey, 2004; Gözün ve Yıkılmış, 2004).

Araştırmada özel eğitim öğretmen adaylarının kullandıkları metaforların ve bu metaforlara yönelik açıklamaların paralellik gösterdiği ifade edilebilir. Araştırmada en sık kullanılan metaforun “çiçek” olması, çiçeğin bakım ile çok daha güzel bir şekle bürünebilme özelliğinin vurgulanması, öte yandan bakımsız olan çiçeğin kötü görüneceğinin ifade edilmesi, özel gereksinimli bireylerin bakıma ve eğitime olan gereksinimlerine ve gelişebilir olmalarına yapılan göndermeyi gözler önüne sermektedir. Benzer şekilde Acar, Kaya ve Güneş (2017)’in yapmış oldukları çalışmada “bahçe” metaforunun kullanıldığı, bahçenin bakımla güzelleşebileceğinin, bakımsız ise kötü hale gelebileceğinin açıklanması iki araştırmanın bulgularının benzerlik gösterdiğine işaret etmektedir. Ayrıca özel eğitim öğretmenliği dışındaki programlara devam eden öğretmen adaylarının ÖG bireyleri “çiçek, bebek, yıldız” gibi metaforlarla özdeşleştirilmesi onların ÖG bireylere yönelik deneyim, düşünce ve inançlarını kullandıkları metaforlarla farklı kavramlara özdeşleştirdiğini ortaya koymaktadır (Aubusson, 2002; Ekici, 2016). Elde edilen bu metaforlar ile tutum puanları bir arada incelendiğinde öğretmen adaylarının çoğunlukla olumlu tutum veya olumlu tutuma yakın tutum içerisinde oldukları söylenebilir. Bununla birlikte alanyazında öğretmen adaylarının ÖG bireylere yönelik tutumlarının incelendiği çalışmalar bir arada düşünüldüğünde mevcut araştırmanın bulguları ile özdeşleştiği söylenebilir (Akyıldız, 2017; Vural, Esentaş ve Işıkgöz, 2018). “Çiçek” metaforunun özel eğitim öğretmenliği dışındaki diğer bölümlere devam eden öğretmen adayları tarafından da kullanılması, ÖG bireylere yönelik olumlu tutumun yanında, bu bireylerin kendi potansiyelini artırabilmeleri ve tipik gelişen akranlarını genel özellikleri açısından yakalayabilmesi, öğrencilere dair inançlarının düşük olmasından kaynaklanabilir. Bu anlamda elde edilen bulgular alanyazındaki diğer araştırmalardan elde edilen bulguları desteklemektedir (Dayı, Açıkgöz ve Elçi, 2020; Tortop vd., 2015).

Bu araştırmada elde edilen metaforlar ve tutum puanları incelendiğinde özel eğitim öğretmenliği dışında diğer öğretmenlik programlarında öğrenim gören öğretmen adaylarının bir kısmının da olumsuz tutum içerisinde oldukları ve kullandıkları metaforların bu öğrencilerin var olan potansiyellerini geliştirebileceklerine yönelik olumsuz görüşleri temsil ettiği görülmektedir. Örneğin “yetersiz” teması altında “kırık eşya”, “önemszenmeyen” teması altında “sömürge altındaki halk, plastik çiçek” ya da “hassas/kırılğan” teması altında “cam” gibi metaforları kullanmış olmaları ÖG bireylere yönelik görüşlerinin olumsuz olduğunu düşündürülebilir. Tutumların bireysel gereksinimlerden, edinilen bilgilerden, doğrudan deneyim ya da etkileşimin etkisinden, anne baba ya da sosyal çevrenin etkisinden, kitle iletişim araçlarının etkisinin bileşkesinden oluştuğu düşünülürse (Ardıç, 2012); yetersizliği olan bireylere ilişkin olumsuz tutumların da yanlış ya da eksik bilgidir, olumsuz yaşantılardan ya da dolaylı olumsuz etkileşimlerden, bilgiyi ileten kişinin niteliklerinden etkilendiği ifade edilmektedir (Özyürek,

2013). Dolayısıyla özel eğitim dışındaki lisans programlarında özel eğitime yönelik yeterli dersin olmaması ve bilgi eksikliği gibi çeşitli nedenlerin sıralandığı görülmektedir (Çetin, 2004; Shippen vd., 2005). Öğretmen adaylarıyla yapılmış çalışmaların yanı sıra alanda yapılan çalışmalar da ÖG bireylere yönelik tutum puanlarının düşük (Pesen ve Demirhan, 2021) ya da görüşlerin olumsuz olduğunu vurgulamaktadır (Gözüm, 2020). Pesen ve Demirhan (2021) özel eğitim öğretmenliği ile rehberlik ve psikolojik danışmanlık programlarından mezun öğretmenlerin, diğer bölümlerden mezun öğretmenlere göre daha yüksek tutum puanına sahip olduklarını, ÖG bireylere yönelik olumlu tutuma sahip olduklarını belirtmiş ve puan farkını eğitim ve bilgi eksikliğine dayandırmıştır. Bu çalışmanın yöntemlerinden biri olan metaforların kullanıldığı başka bir çalışmada ise okul öncesi öğretmenleri dikkat eksikliği ve hiperaktivite bozukluğu (DEHB) olan öğrencilerini tanımlamak için kullanmışlardır (Gözüm, 2020). Çalışma sonucunda öğretmenlerin DEHB olan öğrencilerinin özelliklerine ve eğitimlerine yönelik bilgi eksikliği olduğu buna bağlı olarak da metaforların biçimlendiği vurgusu yapmıştır (Gözüm, 2020).

Araştırmanın sonucunda özel eğitim dersi alan öğrencilerle özel eğitim öğretmenliğinde okuyan öğrencilerin ÖG bireylere yönelik tutum puanlarının özel eğitim dersini almayan ve diğer bölümlerde okuyan öğrencilere göre daha yüksek olduğu görülmüştür. Bununla beraber özel eğitim bölümüne devam eden öğrencilerin ÖG bireyleri, “geliştirilebilir” teması altında bir araya getirilebilecek metaforlara benzetmiş olmaları da özel gereksinimli bireylere yönelik eğitim alan bireylerin olumlu tutuma ve ÖG bireylerin mevcut potansiyelini görebilen bir görüşe sahip olduklarının yorumlanmasına olanak sağlamaktadır. Dolayısıyla özel eğitim öğretmenliği dışındaki bölümlerde özel eğitim derslerinin saatlerinin artırılması, içeriklerinin derinleştirilmesi veya bütünleştirme uygulamaları, bireyselleştirilmiş eğitim programlarının hazırlanması gibi uygulamalı derslerin zorunlu hale getirilmesi, özel gereksinimli bireylere yönelik bilgilendirme toplantıları yapılması gibi çalışmaların hem ÖG bireylere yönelik tutum puanlarını olumlu yönde arttıracığı söylenebilir. Dahası öğretmen adaylarının ÖG bireylere yönelik görüşlerinin acıma, yetersizlik gibi düşünceler yerine, geliştirilebilir eğitilebilir gibi olumlu düşüncelere evrilebileceği öne sürülebilir.

Bu araştırma katılımcıların verdikleri cevaplarla sınırlıdır. Dolayısıyla yapılan yorumların bu çerçevede irdelenmesi doğru olacaktır. Özellikle ÖG bireylere yönelik tutum ve görüş incelemelerinin beyana esas şekilde incelenmesi sonuçların sınırlı yorumlanabilmesine neden olmaktadır. Ancak durum çalışması gibi derinlemesine çalışmalar, kontrol gruplu deneysel desen çalışmaları gibi neden sonuç çalışmalarının tutum, duygu ve davranış üçgeninin daha uygun incelenmesine olanak sağlayabilir. Bu nedenle ileri araştırmalarda öğretmen adaylarının tutum puanları ile öğretmenlik yaptıkları dönemlerdeki davranış ve/veya öğretmenlik uygulamalarının boylamsal incelenmesi ÖG bireylerin önce okul, sonra toplum içerisinde yer bulabilmeleri için kıymetli görülmektedir.

Lisans Bilgileri

e-Kafkas Eğitim Araştırmaları Dergisi’nde yayınlanan eserler Creative Commons Atıf-Gayri Ticari 4.0 Uluslararası Lisansı ile lisanslanmıştır.

Copyrights

The works published in e-Kafkas Journal of Educational Research are licensed under a Creative Commons Attribution-NonCommercial 4.0 International License.

Etik Beyannamesi

Bu çalışmada “Yükseköğretim Kurumları Bilimsel Araştırma ve Yayın Etiği Yönergesi” kapsamında belirtilen kurallara uyulduğunu ve “Bilimsel Araştırma ve Yayın Etiğine Aykırı Eylemler” başlığı altında belirtilen eylemlerden hiçbirini gerçekleştirmediğimizi beyan ederiz. Aynı zamanda yazarlar arasında çıkar çatışmasının olmadığını, tüm yazarların çalışmaya katkı sağladığını ve her türlü etik ihlalinde sorumluluğun makale yazarlarına ait olduğunu bildiririz.

Etik Kurul İzin Bilgileri

Etik kurul adı: İstanbul Üniversitesi-Cerrahpaşa Sosyal ve Beşeri Bilimler Araştırmaları Etik Kurul Başkanlığı

Etik kurul karar tarihi: 16.04.2020

Etik kurul belgesi sayı numarası: 74555795-050.01.04

Kaynakça

- Açar, D., Kaya, G. ve Güneş, G. (2017). Özel gereksinimli bireyler hakkındaki görüşlere ilişkin metafor çalışması. *Electronic Journal of Social Sciences*, 16(62),935-944.
- Aksoy, V. ve Şafak, P. (2020). 573 sayılı KHK'dan günümüze özel eğitimde eğitsel tanılama ve değerlendirme: neredeyiz, nereye gitmeliyiz? *Turkish Journal of Special Education Research and Practice*, 2(1), 47-67.
- Akyıldız, S. (2017). Öğretmen adaylarının engelli bireylere yönelik tutumlarının incelenmesi *Sosyal Politika Çalışmaları Dergisi*, 17(39), 141-169.
- Ardıç, A. (2012). Tutuma ilişkin temel kavramlar ve kuramlar. Diken, İ.H. (ed.) *Engellilere Yönelik Tutumlar*, (ss.1-21). Ankara: Vize yayıncılık.
- Atalay, T. D. ve Atalay, Ö. (2017). Edebiyat Öğretmen Adaylarının Özel Gereksinimli Bireylere Yönelik Tutumları ve Bazı Değişkenlerle İlişkisi. *E-Kafkas Journal of Educational Research*, 4(3), 20-29.
- Aubusson, P. (2002). Using metaphor to make sense and build theory in qualitative analysis. *The Qualitative Report*, 7(4), 1-14.
- Avramidis, E. ve Norwich, B. (2002). Teachers' attitudes towards integration/inclusion: A review of the literature. *European Journal of Special Education*, 17, 129–147.
- Aydın, A. R. (2009). Öğretmen-öğrenci ilişkilerinde empati ve öğretmenlerin rol modeli üzerine. *Dinbilimleri Akademik Araştırma Dergisi*, 9(1), 75-83.
- Barnes, C. (2000). A working social model? Disability, work and disability politics in the 21st Century. *Critical Social Policy*, 20(4), 441– 457.
- Batu, S.E. (2000). Kaynaştırma, destek hizmetler ve kaynaştırmaya hazırlık etkinlikleri. *Özel Eğitim Dergisi*, 2(4), 35-45.
- Batu,S., Kırcaali-İftar, G. ve Uzuner, Y. (2000). Özel gereksinimli öğrencilerin kaynaştırıldığı bir kız meslek lisesindeki öğretmenlerin kaynaştırmaya ilişkin görüş ve önerileri. *Ankara Üniversitesi Eğitim Bilimleri Fakültesi Özel Eğitim Dergisi*, 5(2),33-50.
- Bender, W. N., Vail, C. O. ve Scott, K. (1995). Teachers attitudes toward increased mainstreaming: Implementing effective instruction for students with learning disabilities. *Journal of learning disabilities*, 28(2), 87-94.
- Bildiren, A. (2017). Examination of the skill areas of gifted children using wisc-r intelligence scale scores. *European Journal of Education Studies*, 3(9), 378-391.
- Bildiren, A. (2018). *Üstün yetenekli çocuklar*. Ankara: Pegem Akademi.
- Buell, M. J., Hallam, R., Gamel-McCormick, M. ve Scheer, S. (1999). A survey of general and special education teachers' perceptions and inservice needs concerning inclusion. *International journal of disability, development and education*, 46(2), 143-156.
- Büyüköztürk, Ş., Çakmak, E. K., Akgün, Ö. E., Karadeniz, Ş. ve Demirel, F. (2017). *Bilimsel araştırma yöntemleri*. Ankara: Pegem Atıf İndeksi.
- Chhabra, S., Bose, K. ve Chadha, N. (2018). Early childhood educators' perspectives and practices about inclusion of children with special needs in Botswana. *Journal of Research in Childhood Education*, 32(2), 234-249.
- Creswell, J. W. ve Plano Clark, V. L. (2011). *Designing and conducting mixed methods research (2nd ed.)*. Thousand Oaks, CA: Sage
- Creswell, J.W. ve Plano Clark, V. L. (2015) *Karma yöntem araştırmaları tasarımı ve yürütülmesi*. (çev. Y. Dede ve S. B. Demir) Ankara: Anı yayıncılık.
- Çetin, Ç. (2004). Özel eğitim alanında çalışmakta olan farklı meslek grubundaki eğitimcilerin yaşadığı güçlüklerin belirlenmesi. *Ankara Üniversitesi Eğitim Bilimleri Fakültesi Özel Eğitim Dergisi*, 5(1), 35-46.
- Çolak, M. ve Çetin, C. (2014). Öğretmenlerin engelliliğe yönelik tutumları üzerine bir araştırma. *Dokuz Eylül Üniversitesi İktisadi İdari Bilimler Fakültesi Dergisi*, 29(1), 191-211.

- Dayı, E., Açıkgöz, G. ve Elçi, A. N. (2020). Güzel Sanatlar Eğitimi Bölümü Öğretmen Adaylarının Özel Gereksinimli Öğrencilere Yönelik Metaforik Algıları (Gazi Üniversitesi Örneği). *Özel Eğitim Dergisi*, 21(1), 95-122.
- Diken, İ. H. ve Sucuoğlu, B. (1998). Sınıfında zihin engelli çocuk bulunan ve bulunmayan sınıf öğretmenlerinin zihin engelli çocukların kaynaştırılmasına yönelik tutumlarının karşılaştırılması. *Ankara Üniversitesi Eğitim Bilimleri Fakültesi Özel Eğitim Dergisi*, 2(3), 25-39.
- Ekici, G. (2016). Öğretmen adaylarının "Bilgisayar" kavramına ilişkin metaforik algıları. *Gaziantep Üniversitesi Sosyal Bilimler Dergisi*, 15(3), 755-781.
- Eripek, S. (2003) Zeka geriliği olan çocuklar. Ataman, A. (Ed.) *Özel Gereksinimli Çocuklar ve Özel Eğitime Giriş* (ss.153-171). Ankara: Gündüz Eğitim ve Yayıncılık.
- Fakolade, O.A., Adeniyi, S.O. ve Tella, A. (2009). Attitude of teachers towards the inclusion of special needs children in general education classroom: the case of teachers in some selected schools in Nigeria. *International Electronic Journal of Elementary Education*, 1(3), 155-169.
- Fırat, T. (2014). Farklı eğitim kademelerinde görev yapacak öğretmen adaylarının kaynaştırmaya yönelik tutumlarının incelenmesi. *Adıyaman Üniversitesi Sosyal Bilimler Enstitüsü Dergisi*. 18, 597-628
- Gözüm, A. İ. C. (2020). Okul öncesi öğretmenlerin dikkat eksikliği ve hiperaktivite bozukluğuna yönelik metaforlarının belirlenmesi. *Erzincan Üniversitesi Eğitim Fakültesi Dergisi*, 22(3),857-876.
- Gözün, Ö. ve Yıkılmış, A. (2004). Öğretmen Adaylarının Kaynaştırma Konusunda Bilgilendirilmelerinin Kaynaştırmaya Yönelik Tutumlarının Değişimindeki Etkililiği. *Ankara Üniversitesi Eğitim Bilimleri Fakültesi Özel Eğitim Dergisi*, 5(2),65-77.
- Gürsel, F. (2006). Engelliler için beden eğitimi ve spor dersinin öğrencilerin engellilere yönelik tutumlarına etkisi. *Hacettepe Üniversitesi Eğitim Fakültesi Dergisi*, 31(31), 67-73.
- Hacısalıhoğlu Karadeniz, M., Akar, Ü., ve Şen, H. (2015). Kaynaştırma Eğitimi Süreci: Sınıf İçi Matematik Uygulamaları. *Milli Eğitim*, 44(207), 169-187.
- Hofman, R. H. ve Kilimo, J. S. (2014). Teachers' attitudes and self-efficacy towards inclusion of pupils with disabilities in Tanzanian schools. *Journal of Education and Training*, 1(2), 177-198.
- Johnson, R. B., ve Onwuegbuzie, A. J. (2004). Mixed methods research: A research paradigm whose time has come. *Educational researcher*, 33(7), 14-26.
- Kargın, T. (2004). Kaynaştırma: Tanımı, gelişimi ve ilkeleri. *Ankara Üniversitesi Eğitim Bilimleri Fakültesi Özel Eğitim Dergisi*, 5(2),1-13.
- Kaygılı, G., Koçyiğit, S., Yıldırım Doğru, S. S. ve Çiftçi, S. (2010). Kaynaştırma eğitimi dersinin okulöncesi öğretmeni adaylarının kaynaştırmaya ilişkin görüşlerine etkisi. *Mehmet Akif Ersoy Üniversitesi Eğitim Fakültesi Dergisi*, 1(20), 48-65.
- Kettles, A. M., Creswell, J. W. ve Zhang, W. (2011). Mixed methods research in mental health nursing. *Journal of psychiatric and mental health nursing*, 18(6), 535-542.
- Kırcaali-İftar, G. (1998) *Özel gereksinimli bireyler ve özel eğitim*. Eskişehir: Eskişehir Anadolu Üniversitesi Açık Öğretim Fakültesi Yayınları.
- Kıyak, Ü. E. ve Diken, Ö. (2018). Zihinsel Yetersizliği Olan İlkokul Kaynaştırma Öğrencilerinin Pragmatik Dil Becerileri ile Sosyal Becerileri, Problem Davranışları ve Akademik Yeterlilikleri Arasındaki İlişki. *İlköğretim Online*, 17(1),239-254.
- McLeskey, J. ve Waldron, N. L. (2002). School change and inclusive schools: Lessons learned from practice. *Phi Delta Kappan*, 84(1), 65-73.
- Mertoğlu, H., Sarı, O. T., Pusmaz, A., ve Balçın, M. D. Fen Bilgisi Öğretmen Adaylarının Kaynaştırma Uygulamaları Yeterlilikleri. *Marmara Üniversitesi Atatürk Eğitim Fakültesi Eğitim Bilimleri Dergisi*, 51(51), 131-154.
- Metin, N. (2018). Okul öncesi kaynaştırma sınıfında öğretmen. *Erken Çocukluk Çalışmaları Dergisi*, 2(2), 428-439.

- Miles, M. B., Huberman, A. M., Huberman, M. A. ve Huberman, M. (1994). *Qualitative data analysis: An expanded sourcebook*. Thousand Oaks, CA: Sage.
- Milli Eğitim Bakanlığı (2021). Özel eğitim hizmetleri yönetmeliği. http://orgm.meb.gov.tr/www/icerik_goruntule.php?KNO=608 adresinden 01.02.2021 tarihinde erişilmiştir.
- Orel, A., Töret, G. ve Zerey, Z. (2004). Sınıf öğretmeni adaylarının kaynaştırmaya yönelik tutumlarının incelenmesi. *Ankara Üniversitesi eğitim fakültesi özel eğitim dergisi*, 5(1), 23-33.
- Oxford, R. L., Tomlinson, S., Barcelos, A., Harrington, C., Lavine, R. Z., Saleh, A. ve Longhini, A. (1998). Clashing metaphors about classroom teachers: Toward a systematic typology for the language teaching field. *System*, 26, 3-50.
- Özdemir, S. (2013). Sosyal becerilerin ve sosyal uyumun desteklenmesi. Diken, İ. H. (Eds.), *İlköğretimde Kaynaştırma* (ss. 292-321). Ankara: PegemA Yayıncılık.
- Özkubat, U. (2010). *Görme Engelli, Zihinsel Engelli ve Olağan Gelişim Gösteren Çocukların Sosyal Becerilerinin Karşılaştırılması*. (Yayınlanmamış Yüksek Lisans Tezi). Gazi Üniversitesi, Eğitim Bilimleri Enstitüsü, Ankara.
- Özyürek, M. (2013). *Engellilere yönelik tutumların değiştirilmesi*. Ankara: Kök Yayıncılık.
- Pesen, A. ve Demirhan, M. Öğretmenlerin Özel Gereksinimli Bireylere Yönelik Tutumlarının İncelenmesi. *Manisa Celal Bayar Üniversitesi Sosyal Bilimler Dergisi*, 19(1), 141-158.
- Saban, A. (2004). Giriş düzeyindeki sınıf öğretmeni adaylarının “öğretmen” kavramına ilişkin ileri sürdükleri metaforlar. *Türk Eğitim Bilimleri Dergisi*, 2(2), 131-155.
- Sak, U. (2017). *Üstün zekâlılar*. Ankara: Vize Yayıncılık.
- Shippen, M. E., Crites, S. A., Houchins, D. E., Ramsey, M. L. ve Simon, M. (2005). Preservice teachers' perceptions of including students with disabilities. *Teacher Education and Special Education*, 28(2), 92- 99.
- Şahbaz, Ü. ve Kalay, G. (2010). Okulöncesi eğitimi öğretmen adaylarının kaynaştırmaya ilişkin görüşlerinin belirlenmesi. *Mehmet Akif Ersoy Üniversitesi Eğitim Fakültesi Dergisi*, 19, 116-135.
- Şahin, F. ve Güldenoğlu, B. (2013). Engelliler konusunda verilen eğitim programının engellilere yönelik tutumlar üzerindeki etkisi. *Amasya Üniversitesi Eğitim Fakültesi Dergisi*, 2(1), 214-239.
- Şahin, H. ve Bekir, H. (2016). Üniversite öğrencilerinin engellilere yönelik tutumlarının Belirlenmesi. *Türkiye Sosyal Araştırmalar Dergisi*, 20(3), 767-779.
- Şen Sönmez, A (2011). *Zihin Engelli Çocukların Sosyal Becerileri ile Artikülasyon Düzeyleri Arasındaki İlişkinin Değerlendirilmesi*. (Yayınlanmamış Yüksek Lisans Tezi), Marmara Üniversitesi, İstanbul.
- Tortop, H. S., Kandemir, B., Kaya, Ö. E., ve Demir, F. (2015). Öğretmen adaylarının zihin engelli birey kavramına yönelik algıları. *Abant İzzet Baysal Üniversitesi Eğitim Fakültesi Dergisi*, 15(Özel Sayı), 307-322.
- Uzoğlu, M., ve Denizli, H. (2017). Fen bilimleri dersini alan kaynaştırma öğrencilerinin kaynaştırma uygulamaları sürecine ilişkin görüşleri. *Mersin Üniversitesi Eğitim Fakültesi Dergisi*, 13(3), 1271-1283.
- Ven, L., Post, M., Witte, L. ve Heuvel, W. (2005), It takes two to tango: The integration of persons with disabilities into society. *disability and society*, 20 (3), 311-329.
- Vural, M., Esentaş, M. ve Işıkgöz, E. (2018). Engellilerde Egzersiz ve Spor Eğitimi Bölümü öğrencilerinin engellilere yönelik tutumlarının incelenmesi. *CBÜ Beden Eğitimi ve Spor Bilimleri Dergisi*, 13(1), 1-11.
- Yaralı, D. (2015). Öğretmen adaylarının özel gereksinimli bireylere yönelik tutumlarının bazı değişkenler açısından incelenmesi. *Journal of Education Faculty*, 17(2), 431-455.
- Yaralı, D. (2016). Öğretmen adaylarının özel eğitim dersine yönelik tutumlarının bazı değişkenler açısından incelenmesi. *Pamukkale Üniversitesi Sosyal Bilimler Enstitüsü Dergisi*, 24, 59-76.
- Yıldırım, A. ve Şimşek, H. (2006). *Sosyal bilimlerde nitel araştırma yöntemleri*. Ankara: Seçkin Yayıncılık.

Yüksek Öğretim Kurulu (YÖK). (2018). Öğretmen yetiřtirme lisans programları. Ankara. <https://www.yok.gov.tr/kurumsal/idari-birimler/egitim-ogretim-dairesi/yeni-ogretmen-yetistirme-lisans-programlari> adresinden 01.02.2021 tarihinde eriřilmiřtir.

Extended Summary

Introduction

Individuals with special needs are defined as “an individual who, for various reasons, differs significantly from the level expected from their peers in terms of their individual characteristics and educational qualifications” in the statutory decree No. 573 published in 1997. In Turkey, as in the world, practices that will enable individuals with special needs to be a part of society, gain independent living skills and participate in production are guaranteed by laws. It is very important for teachers to develop positive attitudes towards individuals with special needs for the success of educational practices offered through inclusion (Batu, 2000; Fakolade et al., 2009; Hofman & Kilimo, 2014). Attitudes determine the mood or behavior of individuals towards an event, situation, person or object (Ardıç, 2012; İnceoğlu, 2010). It is thought that attitudes towards individuals with special needs are very important for them to be a functioning part of society (Özyürek, 2013). Metaphors (similes, metaphors, etc.) can be defined as a cognitive ability that we use to express our judgments about an event, situation or entity. Oxford and colleagues (1998) defined metaphor as describing a concept or event with another concept or event.

Considering that the classroom environment is one of the first environments where individuals with special needs meet and communicate with the social environment, it can be said that the level of teachers' attitudes towards individuals with special needs is important. When the studies are examined, it is revealed that the teachers in the classroom are role models for the students and they see the behaviors they display towards individuals with special needs as the behavior to be taken as an example for them (Özdemir, 2013; Diken, 2012; Aydın, 2009). When the studies conducted in this field are examined, there are studies that state that teachers' attitudes towards individuals with special needs are generally high (Yaralı, 2015), and studies that state that teachers' attitudes towards individuals with special needs are low (Çolak & Çetin, 2014; Orel, Töret & Zerey, 2004; Gözün and Yıkılmış, 2004). Since the attitudes of teachers are important for individuals with special needs, the level of attitudes of teacher candidates towards individuals with special needs has become a matter of curiosity for researchers. The variables affecting the attitudes of teachers and prospective teachers towards individuals with special needs have been the subject of research (Batu, Kırcaali-İftar, & Uzuner, 2004; Bek, Gülveren, & Başer, 2009; Gözün & Yıkılmış, 2004; Şahbaz & Kalay, 2010; Yaralı, 2015), but there were no studies investigating the reason for the level of teacher candidates' attitudes. The aim of this research is to determine the level and reason of the attitudes of the students studying in the education faculties of universities towards individuals with special needs.

Method

In this study, convergent parallel design from mixed research designs was used. The purpose of using mixed design in the study is that this research design allows the results obtained with quantitative data to be interpreted with qualitative data (Johnson & Onwuegbuzie, 2004). Convergent parallel design is a mixed design approach that allows both quantitative and qualitative data to be collected and analyzed together in order to fully answer the research question (Kettles, Creswell, & Zhan, 2011; Creswell & Plano Clark, 2011). The quantitative part of the research was carried out with the participation of 212 and the qualitative part with the participation of 196 pre-service teachers. The data collection tool used in the quantitative part of the study was determined as the "attitude scale towards individuals with special needs". In the qualitative part of the research, data were collected through metaphors. In order for the participants to fill in by writing, together with the scale form, “Individual with special needs similar because” was given a blank sheet of paper with a sentence. Participants can use objects, situations, animals, etc., which they liken individuals with special needs to these forms. They wrote their names and the explanation about why they compared them. Validity and reliability analyzes were made for the data obtained.

Findings

Quantitative Findings

There was no significant difference between the attitude scores of the participants towards individuals with special needs according to gender or the university they attended. In addition, it was observed that the presence or absence of a special needs acquaintance of the participants did not make

any difference on the attitude scores. When the difference between the attitude scores in terms of departments is examined, it is seen that the attitude scores of the students studying in the special education department towards individuals with special needs are higher than the students studying in other departments. There was no significant difference between the attitude scores according to the departments, but it can be said that the teacher candidates studying in the special education department have higher attitude scores, although it is not significant. When the difference between the students' attitude scores according to their grade levels is examined, the one-way analysis of variance (ANOVA) results show that the attitude scores differ between the groups according to their grade levels.

Qualitative Findings

When the qualitative results of the research are examined, when the distribution of the metaphors of the prospective teachers participating in the research to describe the student with special needs is examined, 19.3% (38) of the participants prefer flowers with special needs, 11.7% (23) babies, 11.2% (22).) small child, 8.6% (17) angel, 8.6% (17) star, 3.5% (7) precious metal, 3.5% (7) broken goods, 2% (4) tree, 2% (4) book, 2% (4) baby animal, 2% (4) puzzle piece, 1.5% (3) glass, % 1.5 (3) compared it to the sun, 1% (2) to the forest, 1% (2) to the snowflake, 1% (2) to the fish and 1% (2) to the water. In addition, 36 of the participants identified individuals with special needs as fire (1), moon, family, mirror, broccoli, mobile phone, sea, wave, Forrest Gump, planet, rainbow, grapefruit, life, pearl, oyster, unexplored world, red pepper, winter, season, guest, candle, Mona Lisa painting, plastic flower, fan, painting, art, silent film, love, colonial people, field, seed, tourist, asphalt road, education system, old and egg. Considering the themes including metaphors, 33% of the participants stated that children are in need of attention and care, 29% are superior or valuable, 20% can be improved, 6.9% are insufficient, 6.4% are innocent/sinless. They used metaphors stating that they are mysterious, 5% are sensitive, 3.5% are sensitive, 1.5% are struggling, and 1% are not caring.

Discussion, Conclusion and Recommendations

In this study, prospective teachers' attitude scores were tried to be explained within the framework of their perceptions, which were tried to be analyzed with metaphors. As a result, a significant part of the students studying in special education teaching used metaphors that the current potential of individuals with special needs can be developed. This view overlaps with the mission of special education teacher programs (YÖK, 2018). The research findings show that there is no statistically significant difference between the attitude scores according to the demographic variables of gender, the university they attend and being in the immediate environment. The findings of the present study coincide with the findings researchs (Sahin & Bekir, 2016). However, while Şahin and Bekir (2016) say that taking a course on the subject does not affect attitudes towards people with special needs, they do not coincide with the findings of the current study, while the findings of Gürsel (2006), Orel, Töret and Zerey (2004) and Gözün and Yıkılmış (2004) parallels with. In line with the research findings, they made consistent explanations for the metaphors and metaphors put forward by the special education teacher candidates. Obtaining these results, which are thought to indicate a positive attitude, seems to be in line with the findings of the research conducted by Acar, Kaya, and Güneş (2017). However, when the studies in the literature examining the attitudes of teacher candidates towards individuals with special needs are considered together, it can be said that they are identified with the findings of the current research (Akyıldız, 2017; Vural, Esentaş, & Işıkgöz, 2018). When the metaphors obtained according to the findings of the research are examined in detail, it is seen that the metaphor of "flower" is used the most. When the explanations for this metaphor were evaluated, it was found that individuals with special needs were accompanied by explanations such as "sensitive like a flower" and "constantly needing care". The findings obtained in this sense support the findings obtained from other studies in the literature (Dayı, Açıkgöz, & Elçi, 2020; Tortop et al., 2015). It has been stated that the participants studying in departments other than special education have a lower attitude score than the participants in the special education department, and they may have a negative attitude due to the lack of sufficient courses for special education in undergraduate programs and lack of information (Çetin, 2004; Shippen et al., 2005).