



# ANAMUR İLÇESİ BAHŞIŞ KÖYÜNDE KOLANLARIN KULLANIM ALANLARI\*

Serpil ERDELİĞ DEMİRBAŞ - Hande KILIÇARSLAN\*\*

## ÖZ

Anadolu'da Yörük hayatının vazgeçilmez bir parçası olan dokumacılık, geçmişte olduğu gibi günümüzde de el sanatları alanındaki önemini korumaktadır. Dokuma kültürü, ait olduğu toplumun yaşam şartlarının bir sonucu olarak ortaya çıkmıştır. Kolan dokuma, geleneksel Türk el sanatları çeşitlerinden biri olan dokumacılık sanatı içinde önemli bir yer tutmaktadır.

Anadolu'nun hemen hemen her yöresinde dokunan ve kullanılan kolanlar; evlenecek olan genç kızların çeyizlerinde bulunmakta, taşımada kullanılan dokumalarda sap ve kulp görevi görmekte, bebek beşiği bağlamada, bebeği sırtta taşımada kullanılmakta, giysilerde süsleme aracı olmakta ve daha birçok alanda kullanım alanı olarak yerini korumaktadır. Kolanların yapıldığı ve kullanıldığı yörelerden biri de Anamur ilçesine bağlı Bahşış köyüdür. Bahşış köyünde kolanlar; dokumanın uzunluğuna göre mesafesi ayarlanan ve yere çakılan iki çubuğun oluşturduğu basit yer tezgâhında dokunmaktadır. Yörede kolan dokumacılığın; hammaddesi, rengi ve deseni bazı farklılıklara uğrasa da teknik olarak bir değişime uğramamıştır. Eski dokumalar, doğal boyalarla renklendirilen yün iplikler ya da doğal renkte eğrilen kıl ipliklerden oluşurken, günümüzde ise kimyasal boyalarla renklendirilen

\* Bu makale Serpil Erdeliğ Demirbaş tarafından yazılan "Anamur Bahşış Köyü Kolan Dokumaları" isimli yüksek lisans tezinden üretilmiştir.

\*\* Doç., Kırşehir Ahi Evran Üniversitesi, Neşet Ertaş Güzel Sanatlar Fakültesi, Geleneksel Türk Sanatları Bölümü  
e- posta: handearsan@hotmail.com / serpil\_erdelig@outlook.com  
ORCID:0000-0001-9332-4730 / ORCID:0000-0001-8366-4846  
Makale Türü: Araştırma Makalesi / DOI: <https://doi.org/10.342.42/akmbaris.2021.148>  
Makale Gönderim Tarihi: 22.03.2021/ Makale Kabul Tarihi: 18.06.2021

hazır ipliklerin de kullanıldığı görülmektedir. Bu araştırmada, Anamur Bahşiş köyünde halen dokunmakta olan veya var olan kolanların dokumaların kullanım alanları örneklerle incelenmiştir.

Modern yaşamın getirdiği gelişim ve değişimler el sanatlarında, özellikle de dokumacılık sanatında önemli bir yeri olan kolan dokumada değişimlere sebep olmuştur. Bu değişim Bahşiş köyünde, geçmişte daha çok dokunan kolanların günümüzde daha az kişilerce dokunması sonucu unutulmaya başlaması sonucunu doğurmuştur. Bu olumsuz değişim, kolanların kullanım alanını da olumsuz etkilemiştir. Bu dokumalar, yöre kadınları tarafından halen az da olsa dokunmakta ve kullanılmaktadır.

**Anahtar Kelimeler:** *El Sanatı, Dokuma, Kolan, Anamur, Bahşiş Köyü.*

## ABSTRACT

### USAGE AREAS OF GIRDLES IN ANAMUR DISTRICT BAHŞİŞ VILLAGE

Weaving, which is an indispensable part of the nomadic life in Anatolia, maintains its importance in handicrafts today as it was in the past. The weaving culture has emerged as a result of the living conditions of the society to which it belongs. Girdle weaving has an important place in the art of weaving, one of the traditional Turkish handicrafts.

Girdles used in almost every region of Anatolia; It is found in the dowry of young girls who will marry, it serves as a handle and handle in the weaving used for transportation, it is used for tying the baby cradle, carrying the baby on the back, it is a tool of decoration in clothes and preserves its place as a field of use in many other areas. One of the regions where girths are made and used is Bahşiş village of Anamur district. Girth in the Bahşiş village; It is woven on a simple floor loom, which is formed by two rods stuck to the ground and whose distance is adjusted according to the length of the fabric. In the region, girth weaving; Although its raw material, color and pattern have been subjected to some differences, it has not changed technically. While old weavings consist of woolen yarns colored with natural dyes or bristle yarns spun in natural colors, nowadays it is seen that ready-made yarns colored with chemical dyes are also used. In this research, the usage areas of girth weaving, which are still being made or existing in Anamur Bahşiş village, were examined with examples.

The developments and changes brought about by modern life have led to changes in handicrafts, especially in girth weaving, which has an important place in the art of weaving. This change has resulted in the fact that the girth weaving, which was woven more in the past in the past, started to be forgotten as a result of the weaving of less people today. This negative change has negatively affected the usage area of the girth fabric. These girths are still slightly woven and used by local women.

**Keywords:** *Handcraft, Weaving, Girdle, Anamur, Bahşiş Village.*

## 1. GİRİŞ

Sanatla yakından ilgili olan Türk toplumu için el sanatları her zaman ayrı bir önem taşımaktadır. Türkler, Anadolu'da kurdukları medeniyet öncesi ve sonrası sahip oldukları kültür zenginliğini gittikleri her yere götürmüşler ve Anadolu'nun el sanatları ve kültür merkezi olmasında etkin rol oynamışlardır.

El sanatı; çeşitli uygulama alanlarında insanın beceri ve sanatsal beğenilerinin vücut bulmuş halidir.<sup>1</sup> Geçmişle gelecek arasında tarih boyunca bir bağ kuran el sanatı, yazılı kaynaklar kadar etkili bir iletişim

1 Arzu Evecen, Sema Etikan, Hande Kılıçarslan, "Günümüzde El Sanatlarına Yaklaşım; Ödemiş İğne Oyaları Örneği", *Hittit Üniversitesi Sosyal Bilimler Enstitüsü Dergisi*, 1 (2017), s. 322.

aracı olmuştur.<sup>2</sup> El sanatlarının içinde yer alan ve geleneksel kültürümüzün zengin örnekleri arasında bulunan sanatlardan biri de dokumadır.

Dokuma, çözü (arış) ve atkı (argaç) denilen en az iki iplik grubunun birbiriyle farklı şekillerde kesişmesiyle ortaya çıkan ürünlerdir. Bu ürünler; el ya da mekanik araçlar aracılığıyla yapılmaktadır. El dokuması ürünler; kirkitli dokuma, mekikli dokuma ve çarpana dokuma olmak üzere kullanılan araca göre farklı isimler almaktadır.<sup>3</sup>

Çarpana, bir tür dar dokumaların dokunmasında kullanılan; üçgen, kare ve çokgen şekillerinde, köşelerinde bazen de ortasında delikler bulunan ince ve iki yüzü düzgün olan levhalardır. Bu levhalar, bir elin kavrayabileceği şekilde makul ölçülerdedir. Bunlara dair standart bir ölçü yoktur. Dokuma esnasında, her iki elle de kavranan bu levhalar (çarpanalar) toplu halde döndürülmek suretiyle dokuma işlemine devam edilmektedir. Bazen levha sayıları artmaktadır. Bu durumda gruplar halinde döndürülen çarpanalar üretim hızını yavaşlatmaktadır.<sup>4</sup>

Çarpana, camız-manda ve eşek gönünün kurutulup kare veya kareye yakın ölçülerde kesilmesi ile köşelerinden delikler açılarak yapılmaktadır.<sup>5</sup> Yapıları gayet ince, pürüzsüz ve sert olan çarpanalar, sert deri, ahşap ve fil dişi gibi malzemelerin eşit ölçülerde kesilmesiyle de kullanılmaktadır. Günümüzde sentetik malzelerden, sert kartonlardan veya iskambil oyun kartlarından bile yapılmaktadır.<sup>6</sup>

Enleri dar ve boyları uzun olan şerit halindeki çözü yüzlü dokumalara genellikle “kolan” denilmektedir. Bu dokumalar, dokunmasında kullanılan araçlar ve uygulanan tekniğe göre kartlı (çarpanalı) veya kartsız (çarpanasız) olarak birbirinden ayrılmaktadır. Kartların yerine gücü çubuğunun kullanıldığı; yün, pamuk ve kıl ipliklerin atkı ve çözü denilen iki iplik sistemine dönüştürülerek yer tezgâhında dokunduğu, gücü çubuğu aracılığıyla açılan ağızlıktan atkı ipinin geçirilip sıkıştırılmasıyla oluşan çözü yüzlü şerit biçimindeki dokumalara kolan dokuma veya kartsız kolan dokuma adı verilmektedir.<sup>7</sup>

Kolanların kullanım yerleri oldukça geniş bir alanı kapsamaktadır. Hayvanlara çeşitli yüklerin bağlanmasında, çocukların beşiğe ya da sırtta bağlanmasında, beşiğin bir yerden başka bir yere taşınmasında kullanılan bu dokumalar ayrıca çeşitli dokuma eşyaların tutulmasını kolaylaştıracak kulp görevi görmek ve farklı yüklerin taşınması işlerinde sıkça kullanılmaktadır. Günlük hayatı kolaylaştıran kolanlar, kullanımına göre “bağcak”, “durmaş ipi” gibi farklı isimler de almaktadır.<sup>8</sup>

Kolan ile çarpana dokuma, görüntü olarak benzer özellikte olsa da birbirinden farklı dokuma tekniklerine sahiptir. Her ikisi için de yerde uygulanan dokuma tekniğinde atkı iplerinin sıkıştırılması için bıçak görünümünde olan ve “kılıç” denilen aletten faydalanılmaktadır (Fotoğraf 1). Kolan, gücünün asılmasında kullanılan üç ayak düzeneği ile dokunurken, çarpana tekniğinde desen “gön” kullanılarak yapılmaktadır (Fotoğraf 2). TDK 2019’a göre; “hayvan derisi, işlenmiş deri” olarak açıklanan gön, ince

2 Taciser Onuk vd., *İçel El Sanatları*, Ankara, Kültür Bakanlığı Yayınları, 1998, s.1.

3 Onuk vd., *İçel El Sanatları*, s.9.

4 Şerife Atlıhan, *Anadolu ve Topkapı Sarayı’ndan Çarpana Dokumalar*, İstanbul, Marmara Üniversitesi Yayınevi, 2017, s. 21.

5 Bekir Deniz, *Türk Dünyasında Halı ve Düz Dokuma Yaygıları*, Ankara, Atatürk Kültür Merkezi Bakanlığı Yayını, 2000, s. 89.

6 Atlıhan, *Anadolu ve Topkapı Sarayı’ndan Çarpana Dokumaları*, s.21.

7 Habibe Kahvecioğlu, “Türkiye’de Kolan Dokumacılığı Güzelpınar Köyü (Denizli) Örneği”, Ankara: Icanas 38. Uluslararası Asya ve Kuzey Afrika Çalışmaları Kongresi, 2007, s. 731.

8 Meral Akan, “Yörüklerde Taşımada Kullanılan Dokumalar”, Ankara: 38. Icanas Uluslararası Asya ve Kuzey Afrika Çalışmaları Kongresi, 10-15. 09. 2007, 2008, Cilt: 1, s. 27

9 *Türk Dil Kurumu Türkçe Sözlük*, 2019, s.110.

ağaç, levha ve kalın kartonlardan oluşan malzemeler çarpana dokumada kullanılmaktadır. Bunlar 3-4-6 veya 8 köşelidir. Bu köşelerde bulunan deliklerden yapılmak istenen desene göre iplikler geçirilerek 90° veya 180° döndürülmektedir. Bu döndürülme işlemi sırasında çözgü aralığı (ağızlık) açılmaktadır. Açılan aralıktan atkı ipliği geçirilerek çarpana dokuma tamamlanmaktadır.

Kolan dokumada kullanılan üç ayak düzeneği için, boyları 1 metreyi bulan üç adet çıtanın uçları bağlanmaktadır. Çadır direğine benzeyen bu çıtalar iki kazık arasına gerilen çözgünün ortasına kurulmaktadır. Çözgü iplerinin aşağı-yukarı ayrılmasını sağlayan gücü sistemi bu çıtalara sabitlenmektedir. Bu sistem, dokuma esnasında çözgü aralığının açılmasını ve bu aralıktan atkı ipinin geçirilmesini kolaylaştırmaktadır (Fotoğraf 3).

Bazı yörelerde halk arasında kolan, “kolan dokuma”; çarpana tekniğiyle yapılan dokuma ise “çarpana” diye bilinmektedir.<sup>10</sup>



*Fotoğraf 1: Kılıç*



*Fotoğraf 2: Çarpana Tekniğinde Kullanılan Kartlar*

**Kaynak:** (Fotoğraf 1-2), Serpil Erdeliğ Demirbaş, 2021.

Anadolu’da kolan dokumacılık, göçer topluluklarla başlamıştır. Eski bir gelenek olan kolan dokuma, günümüzde bazı yörelerde az da olsa yapılmakta ve çeşitli yerlerde kullanılmaktadır.<sup>11</sup>

Bu çalışmada, Anamur Bahşış köyünde halen yapılmakta olan ya da var olan kolanların kullanım alanları incelenmiştir.

<sup>10</sup> Deniz, *Türk Dünyasında Halı ve Düz Dokuma Yaygıları*, s.89

<sup>11</sup> Kahvecioğlu, “Türkiye’de Kolan Dokumacılığı”, s. 732.



## 2. KOLAN DOKUMA

Çarpına dokumacılığın geçmişi binlerce yıl öncesine dayanmaktadır. M.Ö 2-3 bin yıllarına ait olan Ramses kuşağı<sup>12</sup> ve M.Ö geç 3.bin yılına ait olan İran Susa'da bir mabette bulunan fil dişi levha en erken iki örnek olarak bilinmektedir.<sup>13</sup>

Anadolu'da çarpanacılığın varlığını 1940-1942 yıllarında ilk olarak Kenan Özbel Türk literatüründe duyurmuştur.<sup>14</sup> Kosswig ise, Anadolu'da çarpına dokuyan kadınların pek olmadığını, basit yer tezgâhında kolan dokuma yapan kadınların olduğunu dile getirmekte ve Yörük çadırlarında yaşayan kadınların çarpına dokuduğunu belirtmektedir.<sup>15</sup> Orta Asya Türkleri'nin sürekli yer değiştiren yaşam tarzlarının bir sonucu olarak, kolan dokuma kullandıkları bilinmektedir. Çevre şartlarının da etkisiyle yıpranan kolan dokumalara ulaşılamamış ve ilk nerede ne zaman kullanıldığı tespit edilememiştir. Fakat; Türk topluluklarının, kolan dokumayı kullanmaları çok eski tarihlere dayanmaktadır.<sup>16</sup>

Kolan; yün, keçi kılı, pamuk ve ketenden elde edilen iplerin atkı ve çözüğü ipe olarak kullanıldığı, çözüğü yüzlü, yassı ve şerit halinde dokumalardır.

Kolan dokumalar, ülkemizin birçok bölgesinde dokunmaktadır. Bu dokumaların, atkı ve çözüğü ipleri genellikle yündür ve bu ipleri renklendirmek için bitkisel boyalar kullanılmaktadır. Halı ve kilim dokumanın yapıldığı yörelerde, bu dokumalardan artan iplerin kolan dokuma yapılarak değerlendirildiği bilinmektedir.<sup>17</sup>

Dokuma kolanlarda tezgâh olarak; tevni, tavni, konu gibi isimler verilen basit bir mekanizma kullanılmaktadır. Dokumada, gücünün asılmasında kullanılan ve "üç ayak" denilen bir düzenek kullanılmaktadır (Fotoğraf 3).<sup>18</sup> Yer tezgâhlarında üç ayak düzeneği olmadan da dokuma yapılabilmektedir. Bazı yörelerde tezgâh iki ahşap ya da demir çubuktan da oluşmaktadır (Fotoğraf 4). Dokunmak istenen kolanın uzunluğuna göre yere çakılan, bu iki çubuk arasında çözüğü işleminin yapılmasıyla kolan dokumaya geçilmektedir.<sup>19</sup> Bu dokumalar, çözüğü yüzlü olduğu için çözüğü sayıları da fazladır. Dokumayı yapan kişi, ağızlıktan mekik yardımıyla atkı ipini geçirip, kılıçla sıkıştırılmaktadır. Genellikle, dokuma üzerinde çok desen kullanılmamakta<sup>20</sup> ve düz dokumalarda kullanılan motiflere sıkça rastlanılmaktadır.<sup>21</sup> Tekrarlanan, ince uzun desenlere ağırlık verilmektedir. Bazı kolanlarda aynı desen kullanılırken, bazılarında ise tekrarlanan desenler kullanılmaktadır.

12 Atlıhan, *Anadolu ve Topkapı Sarayı'ndan Çarpına Dokumaları*, s. 28.

13 Atlıhan, *Anadolu ve Topkapı Sarayı'ndan Çarpına Dokumaları*, s. 29.

14 Atlıhan, *Anadolu ve Topkapı Sarayı'ndan Çarpına Dokumaları*, s. 32.

15 Atlıhan, *Anadolu ve Topkapı Sarayı'ndan Çarpına Dokumaları*, s. 32.

16 Habibe Kahvecioğlu Sarı, Yeşim Baş, "Kültür Mirasımız Kolan Dokumalar" ve Akkoç Köyü Kolan Dokuma Örnekleri", *Milli Folklor Dergisi*, 98 (2013), s. 188.

17 Halime Yüceer Arslan, "Kolan Dokumanın Giysi Tasarımında Kullanılması", *Motif Akademi Halkbilimi Dergisi*, Sayı.1, 2014, s. 125.

18 Deniz, *Türk Dünyasında Halı ve Düz Dokuma Yaygıları*, s. 89.

19 Mümine Filiz, *Sözlü Görüşme*, 2021.

20 Deniz, *Türk Dünyasında Halı ve Düz Dokuma Yaygıları*, s. 89.

21 Arslan Yüceer, Halime, "Kolan Dokumanın Giysi Tasarımında Kullanılması", *Motif Akademi Halkbilimi Dergisi*, 1 (2014), 123-139.



**Fotoğraf 3:** Üç Ayak Gücü Düzeneği



**Fotoğraf 4:** Demir Çubuk, Kolan Dokuma Tezgâhı

**Kaynak:** (Fotoğraf 3) Yüceer Arslan, 2014:127, (Fotoğraf 4) Serpil Erdeliğ Demirbaş, 2021.

### 3. ANAMUR BAHŞİŞ KÖYÜ

Bahşiş köyü, Mersin iline bağlı Anamur ilçesinde konumlanmaktadır. Anamur, zengin kültürel yapısıyla Yörük kültürünün izlerini taşıyan bir ilçedir.

19. Yüzyıl ortalarına kadar bir köy olan Mersin iline, bir Türkmen aşireti gelerek buraya ismini vermiştir. Uzun yıllar İçel olarak bilinen bu il, daha sonra merkeze bağlı bir ilçe olan Mersin adını almıştır<sup>22</sup>. Anamur ilçesi ise içinde bulunduğu ilin batısında yer almaktadır. Doğusunda Bozyazı, batısında Antalya ve Gazipaşa, kuzeyinde Karaman ve Ermenek, güneyinde ise Akdeniz bulunmaktadır.<sup>23</sup>

Anamur'a Yörük ve Türkmen aşiretlerinden önce Rumlar gelmiştir. Burada bulunan Türk asıllı aşiretlerin Ermenek ve çevresinden geldiği düşünülmektedir. Bu aşiretlerin yaşantısı konar-göçer bir yaşam tarzına sahiptir. Konar-göçer yaşam tarzı, Anamur ve çevresinde de görülmektedir.<sup>24</sup> Anamur'a yerleşen ve burada yaşamını devam ettiren aşiretlerden biri de Bahşiş aşiretleridir. Bunlar, yazın Karaman ve Ermenek yaylalarına göç etmektedir. Kışın ise, sahile yakın yerlerde yerleşik hayat şeklinde yaşamaktadır. Bu aşiret, Güneybahşiş, Gercebahşiş ve Karalarbahşiş köyleri olmak üzere üç köy hanesinden oluşmakta ve halen Anamur'da ikamet etmektedir.<sup>25</sup> Günümüzde bu üç köyde, Yörük yaşamının izlerine

22 Fatma Pınar Kuzu, *Anamur Folkloru*, Yüksek Lisans Tezi, Atatürk Üniversitesi, , 2010, s.2.

23 Onuk vd., *İçel El Sanatları*, 71.

24 Gönül Erdem Nas, "Yörük Kültüründe Düğün- Ölüm Adetleri ve Adlandırmaları (Anamur Örneği)" *Journal of Turkish Language and Literature*, 2 (2015), s.27.

25 Suzan Suzi Tokatlı, Gönül Erdem Nas, "Anamur Ağzından Derleme Sözlüğü'ne Katkılar" *Ağız Araştırmaları Dergisi*, 5 (2012), s.35.

rastlamak mümkündür. Birçok hanenin geçim kaynağı hayvancılık ve hayvan ürünlerinden oluşmaktadır. Hayvanlarını otlatmak için yaz aylarında Barcın yaylası ve diğer yaylalara göç eden köy halkında eski ve yeni dokuma çeşitleri bulunmaktadır. Bu dokuma çeşitlerinden biri de dokuma kolanlardır.<sup>26</sup>

Kolan dokuma, Bahşiş köyü için önemlidir. Gündelik hayatlarında bazen bir eşya bazen de eşyaları taşımada kullanılan bir malzeme görevi üstlenmektedir.

#### 4. BAHŞİŞ KÖYÜNDE KOLANLARIN KULLANIM ALANLARI

Anamur ilçesi Bahşiş köyü kolan dokumanın yapıldığı nadir yörelerden biridir. Yörüklerin yaşadığı Bahşiş köyünde, kolan dokuma günden güne hammadde, teknik, renk ve desen özellikleri açısından özgülüğünü kaybetmekte ve kaybolma tehlikesiyle karşı karşıya gelmektedir. Bu yörede kolan, geleneksel yöntem ve tekniklerle az da olsa halen yapılmaktadır (Fotoğraf 5-6).



*Fotoğraf 5-6: Kolan Dokuma*

**Kaynak:** (Fotoğraf 5-6), Serpil Erdeliğ Demirbaş, 2021

Yörede, güçlü kolan dokuma tekniği uygulanmaktadır. Bu tekniğe göre; iki çubuk (Fotoğraf 7) yere çakılmakta ve bu çubuklar arasına ipler gerilmektedir. (Fotoğraf 8). Çubukların arasındaki mesafe, dokunacak olan kolanın uzunluğuna göre ayarlanmaktadır. Çözümlenen ipleri hazırlanırken, dokunacak olan motif-desen ilişkisine göre iplerin renkleri ve sayıları ayarlanmaktadır (Fotoğraf 9).

<sup>26</sup> Nafiye Tunç, Sözlü Görüşme, 2021.



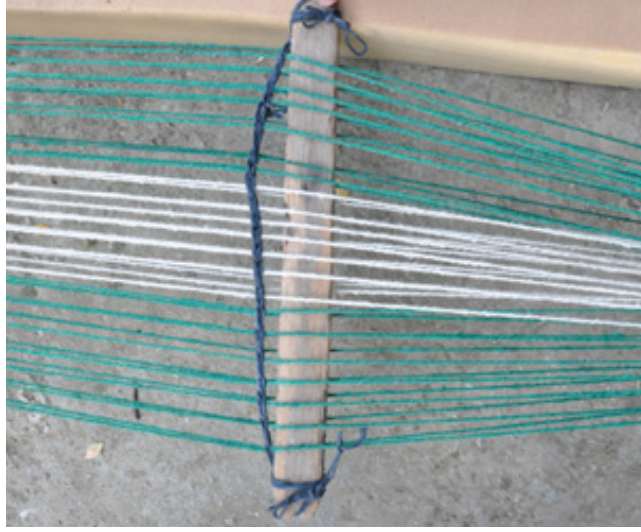
**Fotoğraf 7:** Ağaç Çubuk**Fotoğraf 8:** Kolan Çözüğü Hazırlama**Fotoğraf 9:** Çözgüde Renk

**Kaynak:** (Fotoğraf 7-8-9), Serpil Erdeliğ Demirbaş, 2021

Tezgâh görevi gören bu çubuklara, çözgü ipi gerildikten sonra “ip seçme” işlemi yapılmaktadır. Bu işlemin yapılması için çözgünün arası belirlenmektedir (Fotoğraf 10). İki guruba ayrılan çözgü iplerinin bir gurubu üstte diğer gurubu altta kalmaktadır. Bu iplerden, aynı renkte olan bir alttan bir üstten iki ip seçilip bir başka ipe “kenetleme işlemi” yapılmakta ve serene bağlanmaktadır (Fotoğraf 11-12). Seren (yöredeki ismi), kenetlenmiş olan çözgü iplerini sabitlemek için kullanılmaktadır. Serenin iki ucu, kenetlenen iplerin bağlanması için, içe doğru oyuntuludur.

**Fotoğraf 10:** Çözgü Arasını Belirleme**Fotoğraf 11:** İp Seçme ve Kenetleme





**Fotoğraf 12:** Kenetlenen Çözümlerin Serene Bağlanması

**Kaynak:** (Fotoğraf 10-11-12), Serpil Erdeliğ Demirbaş, 2021

Çözgü ipleri kenetlenerek serene bağlandıktan sonra, serendeki ip düzeneğine bağlı kalınarak, altta kalan ipler tek tek seçilmektedir. Böylece, çözgü iplerinin arasından bir başka ip gurubu oluşturulmakta ve “gücü çubuğuna” bağlanmaktadır (Fotoğraf 13-14). Buna “gücüleme” denilmektedir. (Fotoğraf 15-16). Gücü çubuğu, bir elin kavrayabileceği, 10-15cm civarında bir ağaç dalı ya da küçük bir çubuktur. Gücüleme, dokuma sırasında çözgü aralığının (ağızlık) açılması için önemlidir.



**Fotoğraf 13-14:** Gücü Çubuğuna İp Seçme İşlemi

**Kaynak:** (Fotoğraf 13-14), Serpil Erdeliğ Demirbaş, 2021



*Fotoğraf 15-16: Gücüleme*

**Kaynak:** (Fotoğraf 15-16), Serpil Erdeliğ Demirbaş, 2021

Kolan çözgüsünün tüm aşamaları tamamlandıktan sonra çözgü, atkı dokumaya başlanılmak istenen yerden sıkıca bağlanıp dokuma işlemine geçilmektedir (Fotoğraf 17).



*Fotoğraf 17: Kolan Dokumaya Başlama*

**Kaynak:** (Fotoğraf 17), Serpil Erdeliğ Demirbaş, 2021



Dokuma esnasında, altta ve üstte çözgü iplikleri dizili olarak durmaktadır. Gücü çubuğunun kaldırılmasıyla alt kısımdaki çözgü iplikleri dokumanın yüzeyine gelmekte ve atkı ipliğinin aralığını oluşturmaktadır. Atkı ipliği bu aralıktan geçerek kılıçla sıkıştırılmaktadır. Böylece, kolan deseni oluşmaktadır (Fotoğraf 18-19).



*Fotoğraf 18-19: Kolan Deseni ve Kolanın Kılıçla Sıkıştırılması İşlemi*

**Kaynak:** (Fotoğraf 18-19), Serpil Erdeliğ Demirbaş, 2021

Kolan dokuma, tamamlandıktan sonra tezgâhtan çıkartılmaktadır. Daha sonra, gücü çubuğunda ve serende bulunan ipler sökülmemektedir (Fotoğraf 20-21).<sup>27</sup>



*Fotoğraf 20: Gücü Çubuğundaki İpin Sökülmesi*



*Fotoğraf 21: Serendeki İpin Sökülmesi*

**Kaynak:** (Fotoğraf 20-21), Serpil Erdeliğ Demirbaş, 2021

<sup>27</sup> Fatma Kerbalı, Sözlü Görüşme, 2021



Yörede dokunan kolanların, başlangıç ve bitiş kısımlarında dokunmayan çözgü ipleri vardır. Buralara “saçak” denilmektedir. Saçaklar, genellikle iki farklı teknikle örülmektedir. Bu örme işlemine “elle dokuma” denilmektedir. Yörede, saçakların örülmesinde genellikle iki çeşit elle dokuma tekniği uygulanmaktadır. Bunlar, “topak örüm”, “saç örgüsü” veya “belik” olarak isimlendirilmektedir. Topak örüm, en az dört çözgü grubu ipin, birbiriyle uyumlu olarak yer değiştirmesi tekniğine dayanmaktadır (Fotoğraf 22-23-24). “Saç örgüsü” veya “belik” adı verilen diğer örme tekniği ise genellikle üç, altı veya sekiz çözgü grubunun dokumayı oluşturacak şekilde birbirinin içinden geçirilip kesişmesiyle oluşan örgü tekniğidir.<sup>28</sup> (Fotoğraf 25)



*Fotoğraf 22-23-24: Topak Örüm*



*Fotoğraf 25: Saç Örgüsü (Belik)*

**Kaynak:** (Fotoğraf 22-23-24-25), Serpil Erdeliğ Demirbaş, 2021

28 Fatma Kerbali, Sözlü Görüşme, 2021.

Saçak örgüsünün ucunda kalan ve örülmeyen çözüğü ipine ise püskül denilmektedir. Püsküllerin uzunluğu 5-6 cm'dir (Fotoğraf 26).<sup>29</sup>



*Fotoğraf 26: Püskül*

**Kaynak:** (Fotoğraf 26), Serpil Erdeliğ Demirbaş, 2021

Yöre halkı arasında, tamamı topak örüm ya da saç örgüsü olan dokumalara da kolan denilmekte ve bunlar da kolan olarak kullanılmaktadır.<sup>30</sup>

Kolan dokumanın tüm aşamaları yapıldıktan sonra, istenirse “ponponlarla” süslenilebilmektedir. Yapılan ponponlar, kolanın saçak kısmına dikilmektedir (Fotoğraf 27).



*Fotoğraf 27: Kolan süsleme*

**Kaynak:** (Fotoğraf 27), Serpil Erdeliğ Demirbaş, 2021

<sup>29</sup> Fatma Kerbali, Sözlü Görüşme, 2021.

<sup>30</sup> Nafiye Tunç, Sözlü Görüşme, 2021.

Yörede aynı teknikle, farklı renk, desen ve motif özelliklerine göre dokunmuş olan kolanların çeşitli kullanım alanları bulunmaktadır. Çocuklar için, taşıma işinde, giyim ve aksesuar alanında, hayvanlar için, ev eşyalarında ve cenazede kullanılan kolanlardan oluşmaktadır.

#### 4.1. Çocuklar İçin Kullanılan Kolanlar:

Bahış köyünde kolanlar, kullanım alanlarına göre farklı isimler almaktadır. Bebek beşiği bağlamada kullanılan kolana “bağirtlak” veya “kundak bağı” (Fotoğraf 28), bebeği sırtta bağlamada kullanılan kolana ise “bağcak” denilmektedir.<sup>31</sup> (Fotoğraf 29)



*Fotoğraf 28: Bağirtlak (Kundak Bağı)*



*Fotoğraf 29: Bağcak*

**Kaynak:** (Fotoğraf 28-29), Serpil Erdeliğ Demirbaş, 2021

Bağcak ve bağirtlak arasında, kolanda motif ve desen ilişkisi bakımından bir farklılık yoktur. Aynı kolan, kullanım yerine göre bağcak ya da bağirtlak olarak da kullanılmaktadır.

#### 4.2. Taşıma İşinde Kullanılan Kolanlar:

Taşımacılık amacıyla kullanılan ve Yörük yaşamında yer alan dokuma çeşitlerinden heybe, çuval ve torba dokumalar, Bahşiş köyünde geçmişten günümüze kadar yaygın olarak kullanılmaktadır.

Çeşitli eşyaları içine koymada kullanılan bu dokuma ürünlerine dikilen kolanlar, sap veya kulp görevi görmektedir (Fotoğraf 30-31). İstar denilen tezgahlarda dokunan bu dokumalar, basit yer tezgahlarında dokunan kolan dokumalarla tamamlanmaktadır. Bazen de ıstarda dokunan çeşitli dokumalardan arta kalan ipler, kolan dokunarak değerlendirilmektedir. Çuvallara dikilen kolanlar, genellikle lifin doğal rengi olan siyah veya beyaz kıl iplerden yapılmaktadır. Bu dokumaların uç kısımlarına “saç bağı” örgüsü yapılmakta ve çuvalın ağzı bağlanmaktadır. Kolanların bir başka taşıma amaçlı kullanım alanı da yakacak odunu taşırken kullanılmasıdır. Kışlık yakacak hazırlığı yapan yöre halkı, odunları topladığı yerden kolanla bağlayıp sırtında kendi evine kadar taşımaktadır. Yine hayvanlarının otlarını temin ederken de otları

31 Şerife Erdeliğ, Sözlü Görüşme, 2021.



kolanla bağlayıp kendi veya eşşeginin sırtında evine kadar götürmektedir. Yöre insanı için kolan, önemli olup taşıma amaçlı çok yerde kullanılmaktadır.<sup>32</sup>



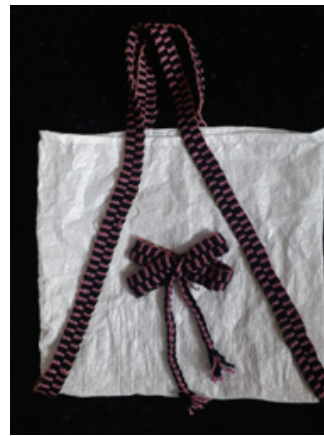
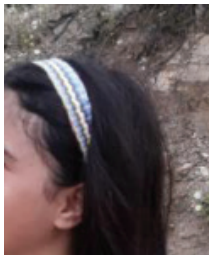
**Fotoğraf 30:** Torba Sapı (Topak Örim)

**Fotoğraf 31:** Çuval Kulpu Kolan Dokuma

**Kaynak:** (Fotoğraf 30-31), Serpil Erdeliğ Demirbaş, 2021

#### 4. 3. Giyim ve Aksesuar Alanında Kullanılan Kolanlar:

Yörede yaygın olarak kolanlar, giyim ve aksesuar alanında, süsleme ve süslenme amacıyla bir çok giyim ögesi olarak kullanılmaktadır. Çocukların saç bağlamasında veya bir giysinin aksesuar süslemesinde sıklıkla bu dokuma çeşitleri yer almaktadır. Ayrıca yörede eskiden erkeklerin giydiği şalvarlar ile kadınların giydiği eteklerin belini büzmeye yarayan “uçkurluk” kısmında da kolanların kullanıldığı söylenmektedir (Fotoğraf 32-33-34). Bazen de kadınların boydan giydikleri elbiselerde bel kısmını büzmek için “kuşak” yerine de kolan kullanılmıştır. Bazı yörelerde buna “kuşak ipi” de denilmektedir.<sup>33</sup> Bu dokumalar genellikle yün iplik malzemesinden yapılmıştır.



**Fotoğraf 32:** Çocuk Tokası

**Fotoğraf 33:** Uçkurluk

**Fotoğraf 34:** Çanta Süsleme

**Kaynak:** (Fotoğraf 32-33-34), Serpil Erdeliğ Demirbaş, 2021

32 Fatma Kerbalı, Sözlü Görüşme, 2021.

33 Zerrin Kartal, Filiz N. Ölmez, *Isparta Yöresel Kadın Giysileri*, Isparta: T.C. Isparta Valiliği İl Kültür ve Turizm Müdürlüğü Yayınları 11, 2014, s.249, 299.

#### 4.4. Hayvanlar İçin Kullanılan Kolanlar:

Geçim kaynağı tarım ve hayvancılık olan yöre halkı için, geçmişte hayvanların koşum takımlarında kullanılan kolanlar, günümüzde de küçük ve büyükbaş hayvanların bağlanmasında kullanılmaktadır. Yazın sıcak havadan kaçan ve hayvanlarını otlatmak isteyen yöre halkı, yaylalara göç etmektedir. Göç esnasında, araçların kasalarına konulan hayvanlar kolanla bağlanmaktadır. Ayrıca süt sağımında hayvanlar kıpırdamısın diye ayaklarının kolan dokuma ile bağlanması da yörede kolanın kullanım alanına örnek verilebilmektedir. Hayvanların zorlamalarına karşın, kolan dokumalar oldukça sağlam iplerdir. Çünkü; bu dokumalar, dokumada kullanılan teknik gereği bir çok iplik grubuyla birbirinin arasından geçerek oluşmaktadır. Bu da, onların sağlam olmasını sağlamaktadır (Fotoğraf 35-36).<sup>34</sup>



*Fotoğraf 35: Semer Bağlamada Kullanılan Kolan*

*Fotoğraf 36: Atın Ağız Kısımında Kullanılan Kolan*

**Kaynak:** (Fotoğraf 35-36), Serpil Erdeliğ Demirbaş, 2021

#### 4.5. Ev Eşyalarında Kullanılan Kolanlar:

Kolanlar, yöre kadınlarının el sanatları alanında önemli çalışmalarından biridir. Yöre kadınları, yaptıkları bu dokumaları ev eşyalarını süsleyerek farklı tasarımlara dönüştürmektedir. Örtü kenarlarında, yastık süslemelerinde ve çeyizlik eşyaları süslemede kullanılmaktadırlar (Fotoğraf 37-38).



*Fotoğraf 37: Örtü Kenarında Kolan Dokuma*

*Fotoğraf 38: Yastık Süsleme Kolan Dokuma*

**Kaynak:** (Fotoğraf 37-38), Serpil Erdeliğ Demirbaş, 2021

<sup>34</sup> Şerife Erdeliğ, Sözlü Görüşme, 2021.

#### 4.6. Cenazede Kullanılan Kolanlar:

Yörük yaşamın önemli bir parçası olan bu dokumalar, Bahşiş köyü için de çok önemlidir. Gelenek ve göreneklerine bağlı olan yöre halkı için, cenaze ve düğün gibi törenlerde çeşitli dokumalar kullanılmaktadır. Yörede her evde cenazede kullanmak için “kefen bohçası” hazırlanmaktadır (Fotoğraf 39). Bu bohçanın içerisinde defin işleminde kullanılacak carşaf, sabun, havlu, seccade, tesbih, ezin bezi (yıkamada kullanılmak üzere el örgüsü) ve kolan bulunmaktadır. Bunlar gerekli olduğunda kullanılmak üzere bir bohçada muhafaza edilmektedir. Bohçada bulunan kolan, genellikle eski zamanlarda dokunmuş özelliğindedir. Bazı kilim dokumalar, cenazenin sarılmasında kullanılmakta ve bu dokumalara “ölü battaniyesi” denilmektedir. Anadolu’nun köklü geleneği olan bu tür dokumalar yöresel özelliklere göre “ahretlik”, “sargı kilimi” ya da “ölümlük-dirimlik” olarak isimlendirilmektedir<sup>35</sup>. Ölü battaniyesine sarılan cenazeler, kolan ile bağlanmaktadır. Bu kolanlara yörede “cenaze kolanı” denilmektedir (Fotoğraf 40).<sup>36</sup>



*Fotoğraf 39: Kefen Bohçası*

*Fotoğraf 40: Bohça İçerisindeki Kolan Dokuma*

**Kaynak:** (Fotoğraf 39-40), Serpil Erdeliğ Demirbaş, 2021

#### 4.7. Diğer Kullanım Alanları:

Yöre insanı yaşamlarının büyük bir kısmını özellikle yaz dönemini yaylalarda geçirmektedir. Barınmak ve soğuktan korunmak için buralara çadır kurmakta veya taş ev yapmaktadır. Çadırları sağlamlaştırmak için çadırın uçları, kolanla yere çakılan kazıklara ya da büyük taş parçalarına bağlanmaktadır. Taş evlerin üstleri açık kaldığı için naylon veya örtü çadırla kaplanmakta ve kolanla köşeleri bağlanarak sabitlenmektedir. Böylece yöre halkı zorlu hava şartlarına karşı dayanıklı çadır veya taş ev yapmaktadır. Ancak, günümüzde çadır kurmak yöre insanı tarafından tercih edilmeyip, yaylada geçen zamanını artık taş evlerde geçirmekte ve bu evleri her geçen gün daha da sağlam yapmaktadırlar.<sup>37</sup>

35 Hande Kılıçaslan, Sema Etikan, “Yalvaç İlçesi Ölümlük-Dirimlik Dokumaları”, *Süleyman Demirel Üniversitesi Güzel Sanatlar Fakültesi ART-E Hakemli Dergisi*, 15 (2015), s.81.

36 Mümine Filiz, Sözlü Görüşme, 2021.

37 Ali Erdeliğ, Sözlü Görüşme, 2021



## SONUÇ

Mersin ili Anamur ilçesine bağlı Bahış köyü kolan dokuma geleneğini, incelemek ve kayıt altına almak, bu alanda yapılan bilimsel çalışmalara katkıda bulunmak açısından önemlidir. Araştırmanın yapıldığı yörede; kolan örnekleri ve kullanım alanları bilgisine ulaşmak için, geçmişte kolan yapan veya halen yapmakta olan dokumacı kadınlar ile sözlü görüşmeler yapılmıştır. Yerinde inceleme sonucu ulaşılan eski ve yeni kolan örneklerin fotoğrafları çekilerek araştırmada kullanılmıştır.

Çalışma alanını kapsayan dokuma kolanların geçmişi, çok eskilere dayanmaktadır. Geçmişte insanlar, kolanları kıl ve yün iplerden dokumuş ve yaşamlarının bir parçası olarak gündelik hayatın her alanında kullanmışlardır. Günümüzde ise, kolanlar sentetik ipliklerden dokunmakta, dekoratif ve süs eşyalarında tamamlayıcı süs ögesi olarak yerini almaktadır.

Kolanlar, yörede pek çok alanda kullanılmaktadır. Çocukları beşiğe ve sırta bağlamada, taşıma işinde, giyim ve aksesuar alanında, hayvanları bağlamada, ev eşyalarını süslemede ve cenazelerde olmak üzere kolanların, birçok kullanım alanı bulunmaktadır. Bu dokumaların uç kısımlarında bulunan saçak örgülerine, “topak örüm” ya da “saç bağı” örgüsü denilmektedir. Saçak örgüleri, istenilen ölçüde dokunduktan sonra bağlanmıştır. Bağlanan kısımdan sonra geriye 5-6 cm lik püsküller kalmıştır.

Kolan dokumayı, orta yaş ve üzeri genellikle okur-yazar olmayan veya ilköğretim mezunu olan evli bayanların yaptığı tespit edilmiştir. Yörede, kolan dokuma aile bireylerinden öğrenilmiştir.

Çalışma yapılan yöre kültürünü, kolan dokuma ve kullanım alanları oluşturmaktadır. Unutulmaya yüz tutan ve somut olmayan kültürel mirasımız olan kolan dokumaların, günümüzde dokumayı bilen kişiler tarafından yerel yönetimlerin desteği ile öğretilmesi için uygun eğitim fırsatlarının oluşturulması önemlidir. Günümüzde kolan dokumaların, dokumacılardan sözlü görüşme yoluyla alınan bilgilerle bilimsel çalışmalara katkıları sağlanmalı ve bu alanda gerekli çalışmalar yapılmalıdır. Yöre dokumacılarından alınan bilgiler kayıt altına alınarak yöresel kültürün devamı desteklenmeli ve desenlerin yozlaşmasının önüne geçilmelidir.

**KAYNAKÇA**

- Akan, Meral, “Yörüklerde Taşımada Kullanılan Dokumalar”, Ankara: İcanas 38. Uluslararası Asya ve Kuzey Afrika Çalışmaları Kongresi, 10-15.09.2007, Cilt: 1, 2008, s. 21-43.
- Arslan Yüceer, Halime, “Kolan Dokumanın Giysi Tasarımında Kullanılması” *Motif Akademi Halkbilimi Dergisi*, 1 (2014). 123-139.
- Atlıhan, Şerife. *Anadolu ve Topkapı Sarayı’ndan Çarpana Dokumalar*, İstanbul Marmara Üniversitesi Yayınevi, 2017.
- Deniz, Bekir. *Türk Dünyasında Halı ve Düz Dokuma Yaygıları*, Ankara. Atatürk Kültür Merkezi Başkanlığı Yayını, 2000.
- Evecen Arzu, Etikan Sema ve Kılıçarslan Hande. “Günümüzde El Sanatlarına Yaklaşım; Ödemiş İğne Oyları Örneği”, *Hitit Üniversitesi Sosyal Bilimler Enstitüsü Dergisi*, 1, (2017). 321-332.
- Kahvecioğlu, Habibe. “Türkiye’de Kolan Dokumacılığı Güzelpınar Köyü (Denizli) Örneği”, Ankara: İcanas 38. Uluslararası Asya ve Kuzey Afrika Çalışmaları Kongresi, 2007, s. 729-748.
- Kartal Zerrin, Ölmez Filiz N. *Isparta Yöresel Kadın Giysileri*, Isparta: T.C. Isparta Valiliği İl Kültür ve Turizm Müdürlüğü Yayınları 11, 2014.
- Kılıçarslan, Hande ve Etikan Sema. “Yalvaç İlçesi Ölümlük-Dirimlik Dokumaları”, *Süleyman Demirel Üniversitesi Güzel Sanatlar Fakültesi Hakemli Dergisi ART-E*, 15 (2015). 79-94.
- Nas Erdem, Gönül “Yörük Kültüründe Düğün-Ölüm Adetleri ve Adlandırmaları (Anamur Örneği)” *Journal of Turkish Language and Literature*, 2 (2015), s.25-32.
- Onuk Taciser, Akpınarlı Feriha, Ortaç H. Serpil ve Alp K. Özlem, *İçel El Sanatları*, Ankara: Kültür Bakanlığı Yayınları, 1998.
- Pınar Kuzu, Fatma. *Anamur Folkloru*, Yüksek Lisans Tezi, Atatürk Üniversitesi, 2010.
- Sarı Kahvecioğlu, Habibe ve Baş, Yeşim. “Kültür Mirasımız “Kolan Dokumalar” ve Akkoç Köyü Kolan Dokuma Örnekleri”, *Milli Folklor Dergisi*, 98 (2013), s. 187-196.
- Tokatlı, Suzan Suzi ve Nas Erdem, Gönül. “Anamur Ağzından Derleme Sözlüğü’ne Katkılar” *Ağız Araştırmaları Dergisi*, 5 (2012). 33-45.
- Türk Dil Kurumu. *Türkçe Sözlük* (Düzenlenmiş, Yeni Baskı). Konya: Karatay Yayınları, 2019.

**KAYNAK KİŞİLER<sup>38</sup>**

Erdeliğ, Ali, 75-80 Yaşında, Hayvancılık, Karşılıklı Sözlü Görüşme, 2021.

Erdeliğ, Şerife, 75 Yaşında, Ev Hanımı ve Dokumacı, Karşılıklı Sözlü Görüşme, 2021.

Filiz, Mümine, 70 Yaşında, Ev Hanımı ve Dokumacı, Karşılıklı Sözlü Görüşme, 2021.

Kerbalı, Fatma, 76 Yaşında, Ev Hanımı ve Dokumacı, Karşılıklı Sözlü Görüşme, 2021.

Tunç, Nafiye, 53 Yaşında, Ev Hanımı ve Dokumacı, Karşılıklı Sözlü Görüşme, 2021.

**FOTOĞRAFLAR**

Demirtaş Erdeliğ, Serpil. (2021). Anamur.

---

38 Bu araştırmada kullanılan bilgi ve belgeler “fikir ve sanat eserleri için telif hakları düzenlemelerine” uygun olarak kaynak kişilerin izinleri doğrultusunda yapılmıştır.