



INTERNATIONAL

JOURNAL of HUMAN STUDIES

ULUSLARARASI İNSAN ÇALIŞMALARI DERGİSİ

ISSN: 2636-8641

Cilt/VOLUME 4 Sayı/ISSUE 8 Yıl/YEAR: 2021

Alındı/RECEIVED: 09-07-2021 – Kabul/ACCEPTED: 14-10-2021

Karacakılavuz Dokumalarının Coğrafi İşaret ve Kültürel Miras Bağlamında Değerlendirilmesi ve Belgeleme Çalışması

Evaluation and Documentation of Karacakılavuz Weavings in the Context of Geographical Indication and Cultural Heritage

Ayşem YANAR¹ | Kardelen ARİN²

Abstract

Karacakılavuz is one of the important weaving centers of Tekirdağ. The first settlement in the region was made by Turks living in some villages of Bulgaria through immigration. The people who settled in Karacakılavuz dealt with agriculture and animal husbandry; in addition to agriculture and animal husbandry, they continued traditional weaving production in order to meet their daily needs and at the same time to provide additional income for products such as sacks, cradles, saddlebags and rugs. Local weavings are woven on looms made of oak and hornbeam trees. Karacakılavuz weavings are the

Öz

Karacakılavuz, Tekirdağ'ın önemli dokuma merkezlerinden biridir. Yöreye ilk yerleşim Bulgaristan'ın bazı köylerinde bulunan Türkler tarafından göç yoluyla gerçekleşmiştir. Karacakılavuz'a yerleşen halk, tarım ve hayvancılıkla uğraşarak geçimlerini sağlamış, tarım ve hayvancılığın yanı sıra gündelik ihtiyaçlarını karşılamak ve aynı zamanda çuval, beşik, heybe, yaygı gibi ürünleri ek gelir sağlamak amacıyla geleneksel dokuma üretimini sürdürmüşlerdir. Yöreye özgü dokumalar meşe ve gürgen ağaçlarından yapılan dört çerçeveli tezgahlarda dokunmaktadır. Nazarlık, seccade,

¹Yanar, Ayşem, Doç. Dr. Ankara Üniversitesi Güzel Sanatlar Fakültesi Kültür Varlıklarını Koruma ve Onarım Bölümü, ayanar@ankara.edu.tr, ORCID ID: 0000-0001-6240-6290.

²Arin, Kardelen, Ankara Üniversitesi Güzel Sanatlar Fakültesi Kültür Varlıklarını Koruma ve Onarım Bölümü Mezunu, Konservatör, krdlnarin@gmail.com. ORCID ID: 0000-0002-7969-3385.

second product of the region to receive geographical indications. Geographical indicated products are unique because they are traditional and gain their recognition with local and historical values. The protection of these products in legal and effective way contributes to the local economy. In addition, it can be ensured that the authenticity of the products is maintained by helping to protect the cultural heritage through effective conservation. In this study, some physical properties and pattern features of the weavings produced in the Karacakılavuz region are determined by documentation and examples of their display methods are determined. In addition, the significance of Karacakılavuz weavings is evaluated as a geographically indicated material through cultural heritage values.

Keywords: Cultural Heritage, Conservation, Geographical Indication, Textile, Karacakılavuz Weavings

minder yüzü, heybe, çanta, giyim gibi kullanım alanı bulunan Karacakılavuz dimi dokumaları, yatay, dikey, serpmeye, merkezi ve mihraplı olmak üzere beş farklı kompozisyonu bulunmaktadır. Karacakılavuz dokumaları bölgenin coğrafi işaret alanı ikinci ürünüdür. Coğrafi işaretli ürünler geleneksel olmaları, tanınırlıklarını yerel ve tarihsel değerlerle kazanmaları nedeniyle özgün ürünlerdir. Bu ürünlerin yasal ve etkin yollarla korunması yöre ekonomisine katkı sağlamaktadır. Bununla birlikte etkin bir korumayla kültürel mirasın korunmasına yardımcı olarak ürünlerin özgünlüklerinin sürdürülmesi sağlanabilmektedir.

Bu çalışmada Karacakılavuz yöresinde üretilen dokumanın yapım tekniği ile dokunan dokumaların bazı fiziksel özellikleri, motif ve desen özellikleri belgeleme yoluyla tespit edilerek sergilenme yöntemlerine yönelik örnekler verilmiştir. Ayrıca Karacakılavuz dokumalarının coğrafi işaretli kültürel miras ögesi olarak önemi değerlendirilmiştir.

Anahtar kelimeler: Kültürel Miras, Koruma, Coğrafi İşaret, Tekstil, Karacakılavuz Dokumaları

Giriş

İnsanlar Neolitik dönemde yerleşik hayata geçtikten sonra giyinme ve barınma gibi temel ihtiyaçlarını karşılamak ve çevresine uyum sağlamak amacıyla, etrafında bulunan hammaddelerden yararlanarak çeşitli ürünler üretmişlerdir. Yaşanan bu gelişim günümüze kadar ulaşabilen ve tarihin izlerini taşıyan bu ürünlerin etnografik ürün olarak nitelendirilmesine neden olmuştur. Etnografik ürünler geleneksel bilgi ve geleneksel yapım tekniğini içermesinden dolayı önemli kültürel miras öğeleridir.

Geleneksel el sanatları, gelenek ve göreneklerin estetik değerlerini yansıtan, kimlik ve aidiyet duygusu gibi özellikleri barındıran kültürel bellek unsurlarıdır (Arnoğlu ve Aydoğdu Atasoy, 2015:112).

Dolayısıyla etnografik ürünler arasında dokumaların yeri önemlidir. Dokuma, bitkisel veya hayvansal lifler kullanılarak elde edilen, bir yüzeye sahip olan bez veya kumaşlara verilen isimdir. Dokumalar ilk başta soğuktan korunmak, örtünmek gibi birincil ihtiyaçları giderme amacıyla kullanılan, zaman içerisinde bu amacının yanı sıra estetik kaygıların ortaya çıkmasıyla beraber yaşanan çevreyi güzelleştirmek adına da kullanılmaya başlanmıştır (Taş, 2012:5).

Türkiye 1970'ten bu yana kültürel miras yönetimi konusundaki uluslararası gelişmeleri izlemektedir. Türkiye'de 1995 yılında yürürlüğe giren 555 sayılı kanun hükmünde kararname³ kapsamında Coğrafi İşaret (Cİ) uygulaması ile yerel ürünlere olan farkındalık sağlanmıştır. Son yıllarda kültürel miras yönetimi tanımlama, açıklama-yorum, muhafaza, koruma ve tanıtmayı ifade etmektedir. Bu noktada halkı kültürel miras konusunda bilinçlendirmeye yönelik çalışmalar önem kazanmaktadır (Messenger ve Smith, 2010:45). Anadolu, binlerce yıldır doğal kaynaklarını, kültürel zenginliğiyle harmanlamaktadır. Bu özgün ürünler ancak güçlü bir tescil sistemi ile korunarak geleceğe taşınabilir. Coğrafi işaretlerin tescil edilmesinin temel nedenleri, Cİ'ye konu olan ürünün bilinen özellikteki üretiminin devamını sağlayarak kendine özgü niteliklerinin korunması, bu işaretlerin ürünün öz adı olarak algılanmaya başlanarak jenerik hale dönüşmesinin engellenmesi ve Cİ'ye konu olan yörede ya da bilinen özellikte üretim yapanların tescilden öncelikli olarak yararlanmasıdır (Doğan, 2015:70). Bir ürüne ve ürünün ait olduğu yere katma değer kazandıran ve kökenini korumada başarılı bir yöntem olarak dünyada kabul gören coğrafi işaret kavramı gün geçtikçe bilinirliği artan bir uygulamadır (Suna ve Uçuk, 2018:100). Mart ayı 2020 yılı verilerine göre coğrafi işaret tescili alan ürün sayısı 688 olup başvurusu yapılan ürün sayısı 727'dir⁴. Aynı zamanda başvurusu yapılan ürünler de tescillendiği için Cİ'li ürün sayısı her geçen gün artmaktadır. Bu ürünlerin %5,1'i (35) halı ve kilim, %4,7'si (32) dokuma, %5,5'i (38) halı, kilim ve dokuma dışında kalan el sanatı ürünlerinden oluşmaktadır. Sonuç olarak Cİ tescili alan 688 ürünün yaklaşık %15'i el sanatı ürünüdür. El sanatı ürünleri dışında el sanatlarının yapımında kullanılan Lüle taşı, Oltu taşı, Ankara Agat taşı, Afyon mermeri hammadde boyutunda tescil alan önemli hammaddelerdir.

Cİ'ler el sanatları ürünlerinin korunmasına ve belli bir standartta üretilmesine, diğer bölgelerde üretilen ürünlerle karışmasının önlenmesine, yurt içinde ve yurt dışında ürünlerin tanınmasına olanak sağlamaktadır. Geleneksel ürünleri korumak ve kullanım haklarını belgelemek için Cİ tescili önemlidir. Cİ, 'coğrafi bölgesel alanı' ve 'ürünün ticari bir üne kavuşmasını' ifade etmektedir. Cİ yerel toplulukların katma değeri yüksek ürünlerini değerlendirme, sahteciliğe karşı koruma sağlama, tipik ürünlerin pazarlamasını iyileştirme, yerelde üretime bağlı istihdamı artırma, ekolojik turizmin gelişmesini destekleme, küçük ve orta ölçekli işletmelerin sürdürülebilirliğini sağlama bağlamlarında ekonomiyi desteklemektedir (Yanar ve Karadeniz, 2020:271). Cİ'lerin el sanatları açısından önemli üç işlevi bulunmaktadır: geleneksel bilgileri ve kültürel değerleri korumak, yerel üretimi ve kırsal kalkınmayı desteklemek ve turizme katkı sağlamak. El sanatı ürünlerinin Cİ tescili alması, ürün kalitesinin ve yöresel özelliklerinin devamlılığını sağlamaktadır. Yörede üretilen aynı veya benzer el sanatı ürünlerinin coğrafi konum, hammadde ve farklı ustalar tarafından üretilmesi gibi nedenlerle

³ 555 Sayılı Kanun Hükmünde Kararname <https://www.mevzuat.gov.tr/MevzuatMetin/4.5.555.pdf>

⁴ Tescil ve başvuru sayıları <https://www.ci.gov.tr/Statistics/RegistrationAndApplication>

standardizasyonu zordur. Ancak Cİ yoluyla belgelenen ürünleri belirli bir standarda getirmek ve bu standardı sürdürmek mümkün olabilir (Yanar, 2012:27). Geleneksel bilgi, sanatsal ve bilimsel çalışmaları, uygulamaları, tasarım ve işaretleri, adları ve sembolleri kapsamaktadır. Coğrafi işaret, geleneksel bilginin yozlaşmasını engellemek adına da kullanılan önemli bir koruma uygulamasıdır (Singhal, 2008:733). Buna rağmen Cİ tescilli ürünlerin aşırı ticarileşme, tek tipleşme, turistikleşme, yerel değerlerden uzaklaşma, sadece nostalji nesnesine dönüşme, kültürel erozyona uğrama gibi risklerle karşı karşıya olduğu da bilinmektedir (Yanar ve Karadeniz, 2020:272). Coğrafi işaretleme sayesinde yerel ürünlerin itibar ve kalitelerini buldukları coğrafyanın kendine has doğal koşulları ve beşerî faktörlere ilişkin, bilgi, beceri, deneyim ve geleneklerinden sağladığı kayıt altına alınmaktadır. Böylece yerel ürünlerin farklılaştırılması, küresel anlamda bilinirliğinin ve itibarının artması ve sonuçta kendine has nitelikleri ile yüksek fiyatlarla farklı piyasalar tarafından talep edilir hale gelmesi sağlanabilmektedir (Özsoy, 2015:41).

Günümüzde özellikle kültürel ve geleneksel değerler, yerel değerlerinin farkında olan yöreler tarafından öne çıkarılmaktadır. Geçmiş yıllarda ülkelerin ulusal tanıtım çalışmalarını yaparken tanıtımlarında manzara, sanat eseri, anıt, sahil ve plaj gibi farklılık oluşturmeyen malzemeler kullandıkları görülürken bugün bu anlayışın yerine bölge ve şehir pazarlamasına geçilerek tanıtımlarda yerel ve kültürel değerler kullanıldığı görülmektedir (Polat, 2017:25).

Türkiye’de geleneksel ürünler Türk Patent Enstitüsü tarafından koruma altına alınarak tescillenmektedir. Karacakılavuz dimi dokumaları bölgenin “Malkara Eski Kaşar Peyniri”nden sonra coğrafi işaret tescili alan ikinci ürünüdür. Tekirdağ İl Kültür ve Turizm Müdürlüğü tarafından Karacakılavuz dokumalarının coğrafi işaret başvurusu 27.06.2018 tarihinde yapılmıştır. Dokuma 467 nolu tescil numarası olarak 30.10.2019 tarihinde tescillenmiştir.⁵

Bu çalışmanın amacı, coğrafi işaret tescili alan Karacakılavuz dokumalarının renk, hammadde, kompozisyon ve boyut gibi bazı özellikleri irdelenerek belgeleme çalışmaları yürütmek; incelenen dokumalarda görülen bozulma türlerini tespit etmek ve ayrıca yörenin tek etnografya müzesi olan Tekirdağ Arkeoloji ve Etnografya Müzesi’nde bulunan Karacakılavuz dokumaları sergileme açısından incelemektir.

Konu ile ilgili yazılı kaynaklar taranarak Tekirdağ İl Kültür Turizm Müdürlüğü ve Karacakılavuz Küçük Sanat Kooperatifi ziyaret edilmiştir. Bozulmaların tespitinde gözleme dayalı olarak şimdiye kadar yapılmış çalışmalar esas alındı.

1. KARACAKILAVUZ DOKUMALARI

⁵ Tescil belgesi. <https://www.ci.gov.tr/cografi-isaretler/detay/38592>

Doğüstü olayların ve kahramanların abartılarak ve çeşitli süslemelerle anlatıldığı efsaneler insanların ilgisini her dönem çekmiştir. Birçok yörenin kendine özgü bir hikayesi bulunmaktadır. Bu hikayeler kimi zaman turistik bir mekâna vurgu yapmakta, kimi zaman yörenin kahramanlıklarına yer vermekte, kimi zaman ise yörenin nasıl yaşanılır bir hale geldiğini anlatmaktadır. Karacakılavuz ile ilgili efsane ise ava çıkmış bir grup, peşlerine düştükleri bir karacayı takip ederek yöreye geldikleri ve çok beğenerek bu yöreye yerleştikleri üzerinedir. Daha sonra bu bölge için Karacanın kılavuzluk ederek getirdiği yer anlamında “Karacakılavuz” olarak bahsedilmiştir. Yazılı belgelere bakıldığında bu ismin *karacakılavuz* ve *karacakuloğuz* şeklinde kullanıldığı da görülmektedir. 1930’lardan sonra yöre *Karacakılavuz* olarak adlandırılmıştır⁶. Karacakılavuz, Marmara Bölgesinde yer alan Tekirdağ Büyükşehir Belediyesinin Süleymanpaşa ilçesinde yer alan bir mahalledir. Bulgaristan’ın Sevlievo (Selvi) kasabasına bağlı Krushevo (Kruşva) ve Sennik (Çadırılı) köylerinden göç eden göçmenler tarafından yerleşim yeri haline getirilmiştir. Kaynaklarda, bölgenin Fatih ve Sultan Bayezid dönemlerinin vezirlerinden Koca Mustafa Paşa’ya ait tımarlardan olduğu söylenmektedir⁷. Burada yaşamaya başlayan halk geçimini tarım ve hayvancılık yaparak sağlamıştır. Tarım ve hayvancılığa ek olarak çuval, beşik, heybe, yaygı gibi öncelikle ihtiyaçları karşılamaya yönelik dokumalar yapmaya başlayarak atalarından öğrendikleri sanatı geleneklerine bağlı bir biçimde gelir kaynağı haline getirmişlerdir. Yöre günümüzde Anadolu’nun önemli dokuma merkezlerinden biri olarak görülmektedir. Tekirdağ’ın geleneksel ve özgün bir ürünü olması nedeniyle Karacakılavuz dokumaların kültürel miras olarak ele alınması ve bu el sanatını koruma altına alarak sürdürülebilirliğinin sağlanması gerekmektedir. Çünkü geleneksel dokumalar gerek yapım tekniği gerek hammadde açısından geleneksel bilgiyi barındıran önemli el sanatlarıdır. Mercin (2006:157), fiziksel olarak algılanan kültür ürünlerinin oluşumunu, hikayeleri, yapım süreci ve yapım amacıyla birlikte görünmeyen miras olarak adlandırmaktadır. Fiziksel olarak gözle görülemeyen miras, görülebilen miras kadar değer taşımaktadır. Bu bağlamda geleneksel/ yöresel dokumalar hem somut hem de somut olmayan kültürel miras nesnelidir.

Karacakılavuz dokumaları göç ile gelen bir kültürün yansıması olarak değerlidir. Bu değerlerin müzede sergilenmesi, geleneğin yerelden çıkarılarak tüm insanların hizmetine sunulması ve bilgi paylaşımının sağlanması oldukça önemlidir. Çünkü bu değerlerin tanıtılması, onların farklı toplumlar tarafından da paylaşımını sağlamaktadır. Karacakılavuz dokumaları gibi etnografik tekstil ürünlerinin uzun süreler müzelerde sergilenebilmesi için, organik hammaddelerden üretilmiş olmaları nedeniyle çeşitli bozulmalara maruz kalmamaları adına uygun ortam şartlarının sağlanması ve ürünlere zarar vermeyecek sergileme yöntemlerinin tercih edilmesi gerekmektedir. Bu bağlamda etnografik ürünlerin hem fiziksel hem de kültürel özelliklerinin belgelenmesi, çevre koşullarına bağlı olarak bozulmaya maruz kalmalarının engellenmesi, gelecek kuşaklara tanıtılması aynı zamanda somut ve somut olmayan kültürel mirasın bütünleşik bir yaklaşımla aktarımının sağlanması önemlidir.

1.1. Karacakılavuz Dokumalarının Bazı Özellikleri

⁶ <https://www.kulturportali.gov.tr/turkiye/tekirdag/kulturatlasi/karacakılavuz-efsanesi>

⁷ <https://www.suleymanpasa.bel.tr/mahalle/Karacak%C4%B1lavuz--58>

Yörede, dokumaların daha sağlam ve uzun ömürlü olmalarını sağlamak için meşe, gürgen veya çam ağaçlarından yapılan ve düzen adı verilen dört çerçevli tezgahlar kullanılmaktadır (Başaran, 2018:22) (Şekil 1). Bu tezgahlarda dokunan dokumaların en önemli özelliği dimi dokuma örgüsü ve cicim tekniğinin birlikte kullanılmasıdır (Karaca Kılavuz Dimi Dokuması, 2021).



Şekil 1: Dört gücü çerçevli dokuma tezgâhı (Arin, 2021).

Cicim, bezayağı dokuma veya atkı yüzü dokumada zemin atkı iplikleri arasına renkli desen iplikleri sıkıştırılarak, dokuma yüzeyinde kabartma desenler oluşturan bir dokuma tekniğidir. Yörede yapılan dokumalarda ise bu işlem çözgü ipliklerinin üzerine dimi dokuma yapılırken, uygulanacak motifin durumuna göre renkli desen iplikleri, dokumanın arkasından önüne geçirilmesi ve belirli atlamalar yapılarak tekrar arkada serbest bırakılmasıyla yapılmaktadır. Dokumanın eni boyunca değişik renk ve biçimdeki motifler içinde atlamalar yapıp, iplikler arkaya verildikten sonra çatki iplikleri geçirilerek sıkıştırılmaktadır. Motifler tamamlanıncaya kadar her sırada aynı işleme devam edilir ve dokuma bitirilir (Keser, 2020). Sarioğlu ve Yıldız, (2017:1092), Karacakılavuz dimi dokumalarını motifli ve motifli olmayan üzere iki grupta değerlendirmektedirler. Motifli dimiler, yalnızca atkı ve çözgü iplerinin birbirlerine, verev bir görünüm oluşturacak şekilde sarılmasıyla meydana getirilmektedir. Motife yer verilmeyen bu dokumalarda, deniz kabuğu, ayna ya da para kullanarak hareketlilik sağlanmaktadır. Motifli dimiler ise dimi dokuma örgüsü ve cicim dokuma tekniğinin bir arada kullanılmasıyla yapılmaktadır (Şekil 2-3).



Şekil 2: Dokumada desen oluşturma (Arin, 2021).



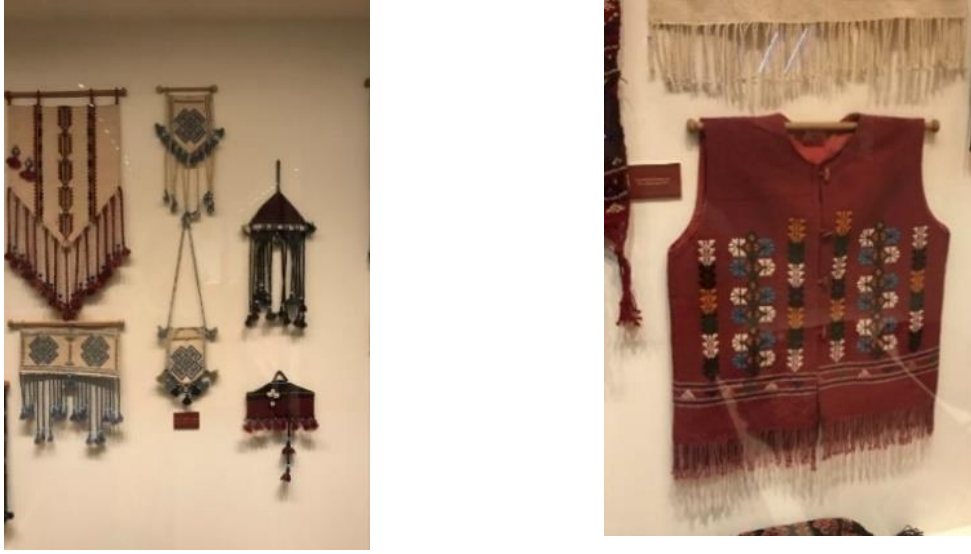
Şekil 3: Atkı ve motif sıkıştırma işlemi (Arin, 2021).

Dimi tekniğiyle meydana getirilen dokuma zemini, üçüncü bir ip kullanılarak yapılan cicim teknikli motiflerle bezenmektedir. Zemin kısmında dimi, motif kısımlarında ise cicim tekniği kullanılarak kendine has bir üslupla dokunmaktadır. Motif kısmında kullanılan renkli iplikler ile istenen desen dokuma sırasında oluşturulmaktadır. Dokumalarda kullanılan başlıca renkler, kırmızı, turuncu, siyah, lacivert, yeşil, sarı, mavi ve mordur. Bu dokuma yöntemiyle seccade, kilim, minder yüzü, heybe ve nazarlık gibi çeşitli ürünler üretilmektedir (Kaçar, 2012:7) (Şekil 4-5). Aynı zamanda bu dokumalar yatay, dikey, serpme, merkezi ve mihraplı olarak adlandırılan beş farklı kompozisyona bağlı kalarak oluşturulmaktadır⁸.



Şekil 4: Karacaklavuz dokuma örnekleri, Tekirdağ Arkeoloji ve Etnografya Müzesi (Arin, 2021).

⁸ <http://www.tekirdag.gov.tr/karacaklavuz-kilim-dokumalari>



Şekil 5: Nazarlık ve yekek olarak tasarlanmış dokuma örnekleri (Arin, 2021).

Başaran ve Yarmacı (2017), Karacakılvuz dokumalarını kompozisyon özellikleri açısından motiflerin yoğunlaştığı bölgelere göre üç grupta sınıflandırmaktadırlar. Yapılan sınıflandırma da birinci kompozisyon dokumanın bir tarafında desen yoğunluğunun daha fazla, diğer tarafta ise çok az işlendiği veya zaman zaman düz zemin olarak bırakıldığı örneklerdir (Akpınarlı ve Tozun, 2008:12). İkincisi, dokumanın tamamında bir motifin belirli aralıklarla çözgü ve atkı yönünde tekrarı ile oluşturulan örnekler, üçüncü olarak ise dokunan yüzeyinin tamamını kaplayan, yani ¼ simetri tekniği ile oluşturulan kompozisyonlardır. Kompozisyonların oluşturulmasında renkler, motiflerin uyumu ve canlılığı ve özgün ürünlerin oluşmasında en temel unsurdur (Başaran ve Yarmacı 2017:23).

Karacakılvuz dokumalarında son yıllarda hammadde temini konusunda yaşanan olumsuzluklardan dolayı bazı değişikliklere uğradığı görülmektedir. Sarıoğlu ve Yıldız (2017:1098), yörede yürüttükleri çalışmada geçmişte dokumada kullanılan ipliklerin boyanmasında bitkisel boyaların kullanıldığını; özellikle kırmızı rengin ayva ve meniskus yaprağından, yeşil rengin ceviz kabuğu ve yaprağından, mavi rengin çivit otundan, sarı rengin muşmula, papatya çiçeğinden ve döngel yaprağından, kahverenginin ceviz kabuğundan, krem renginin ıhlamurdan, hardal sarısının soğan kabuğundan, lacivert rengin ise çivit otundan elde edildiğini tespit etmişlerdir. Eski dokumalarda kullanıldığı görülen doğal liflerle ve doğada bulunan bitkilerle boyanan ipliklerin, günümüzde yerini kolay erişilebilir ve maliyet açısından daha uygun olan sentetik boyalarla boyanan kimyasal liflerden üretilen ipliklere bıraktığı izlenmektedir. Başaran (2018:23), ipliklerde görülen bu değişimin, dokumaların orijinalliğinin ve doğal özelliklerinin olumsuz yönde etkilenmesine ve ürünlerin kültürel kimliklerinin kaybedilmesine neden olduğunu ifade etmektedir.

Tüm bu bilgiler ışığında 2019 yılında Cİ tescili alan Karacakılvuz dokumalarının belgelendiği şekliyle yani eskisi gibi geleneksel yöntemler ile dokumasında kullanılan ipliklerinin bitkisel boyalarla boyanması gerekmektedir. En az elli yıldır üretiminin yapıyor olması ve geleneksel usullerle yapımının sürdürülmesi bu uygulamanın en olumlu tarafıdır. Bu sebeple Cİ uygulamaları ile kültürel kimliğin

yozlaştırılmadan ve geleneksel yapım tekniğinin de değiştirilmeden yıllarca kuşaktan kuşağa aktarılması garanti altına alınmaktadır. Ancak bu uygulamalar dışında gerek sandıklarda gerekse müzelerde yer alan geleneksel dokumaların bilimsel metotlarla da korunması gerekmektedir. Tekstil malzemeleri organik olması sebebiyle uzun yıllar boyunca ısı, ışık, nem, mikroorganizma ve güve gibi zararlılar tarafından bozulmaya maruz kalmaktadır. Bu sebeple Karacakılavuz dokumaları gibi hammaddesi yün benzeri dokumaların birçok örneği günümüze ulaşamamıştır. Bilimsel yöntemlerle koruma altına alınan örneklerin yaşam süresi uzatılabilmektedir. Nesnelerin belgelenmesi sırasında tespit edilen bozulma türlerine karşı önlem alınması ve nesnenin özel durumuna göre depolama ve sergileme süreçlerinin değerlendirilmesi önemlidir.

1.2. Örnek Dokumalarının Özellikleri ve Bozulma Durumları

Karacakılavuz Küçük Sanat Kooperatifi'nde bulunan dokumalar arasından seçilen üç adet eski seccade örneği bu çalışmanın materyalini oluşturmaktadır. Seccade dokumalar üzerinde belgeleme çalışması yürütülmüş ve bu dokumalara ait bozulmalar tespit edilmiştir (Tablo 1).

Tablo 1: Örneklerde Görülen Bozulmalar

Örnek No:	Bozulma Türleri																		
	1	2	3	4	5	6	7	8	9	10	11	12	13	14	15	16	17	18	19
1			X						X	X								X	X
2			X	X					X	X			X				X	X	X
3			X						X	X			X				X	X	X

Bozulma türleri; 1: Yırtılma, 2: Parça kaybı, 3: Delikler (Zımba, İğne), 4: Tel Zımba/ Ataç / İğne, 5: Tanımlanamayan Lekeler, 6: Pas Lekesi, 7: Su Lekesi, 8: Bant ve Bant Lekesi, 9: Aşınma – İncelme, 10: Tozlanma, 11: Etiket izi, 12: Sararma, 13: Solma, 14: Küf, 15: Böcek Deliği, 16: Böcek Pislği, 17: Renkte bozulma, 18: Sökülme, 19: Çürüme/Kopma

Tarihi Seccadelere ait bazı özellikler (dokuma tekniği, yöresi, kullanım amacı, boyutları, iplik yapımında kullanılan lif cinsleri vb.) örnekler üzerinden sunulmuştur.

Örnek No: 1

İnceleme Tarihi: 24.02.2021

Dokuma Tekniği: Dimi ve Cicim

Dokumanın Yöresi: Karacakılavuz

Dokumanın Kaç Yıllık Olduğu: Yaklaşık 1920'ler

Dokumanın Kullanım Amacı: Seccade

Dokumanın Eni ve Boyu: 62x145 cm

İplik çeşidi özellik	Çözümlü İpliği	Atkı İpliği	İlave Atkı İpliği
Lif Cinsi	Yün	Yün	Yün
Lif Eğirme Sistemi	Elde Eğirme	Elde Eğirme	Elde Eğirme
Renk	Siyah	Siyah	Bordo, Sarı, Beyaz, Mavi, Pembe, Mor, Yeşil

Motif adları: Namazlık gülü, ayva göbeği, merdiven, gegeler, civankaşı, tavus kuşu, koçboynuzu, piliç ayağı.

Açıklama: Namaz kılarken kullanılmak üzere dokunmuştur. Siyah, pembe, sarı ve beyaz renkli ipliklerle dokunan seccade örneği mihraplı dokumalar sınıfında yer almaktadır. Dokumanın merkez bölümünde ayva göbeği (yöresel adı “namazlık sofrası”dır) bulunan namazlık gülü motifi işlenmiştir. Namazlık gülü üst alınlık kısmında yatay olarak yan yana kullanılan motiflerdir. Bu motifin iki yanında simetri şeklinde gegeler ve merdiven motifleri bezenmiştir. Gegeler motifinin bitiş yerinde civankaşı motifi başlamaktadır. Namazlık gülünün alt bölümünde tavus kuşu motifinin işlendiği ve namazlık gülünün üst kısmında da yatay olarak devam ettirilen iki civankaşı motifinin arasında piliç ayağı ve koçboynuzu motiflerinin işlendiği görülmektedir (Şekil 6).

Bozulmalar: Seccadenin bozulma durumu incelenirken uzun yıllar boyunca kullanıldığı da göz önünde bulundurulmuştur. Buna bağlı olarak dokuma yüzeyinde özellikle orta ve kenar kısımlarında aşınmalar görülmektedir. Dokumanın sol kenarının alt bölümünde atkı ve çözgü kayıpları mevcuttur. Aynı zamanda dokumanın çeşitli yerlerinde bazıları delik görüntüsü oluşturacak kadar yoğun görülen bir iplik kaybı söz konusudur (Tablo 1) (Şekil 7).



Şekil 6: Seccade-Örnek 1 (Arin, 2021).



Şekil 7: Örnek 1’de görülen bozulmalar (Arin, 2021).

Örnek No: 2

İnceleme Tarihi: 24.02.2021

Dokuma Tekniği: Dimi ve Cicim

Dokumanın Yöresi: Karacakılavuz

Dokumanın Kaç Yıllık Olduğu: Yaklaşık 1920’ler⁹

Dokumanın Kullanım Amacı: Seccade

Dokumanın Eni ve Boyu: 61x152 cm

İplik çeşidi özellik	Çözgü İpliği	Atkı İpliği	İlave Atkı İpliği
Lif Cinsi	Yün	Yün	Yün
Lif Eğirme Sistemi	Elde Eğirme	Elde Eğirme	Elde Eğirme
Renk	Pembe	Pembe	Pembe, Sarı, Siyah, Beyaz, Lacivert

Motif adları: Namazlık gülü, ayva göbeği, merdiven, gegeler, civankaşı, tavus kuşu, koçboynuzu, piliç ayağı, muska.

⁹ Karacakılavuz Küçük Sanat Kooperatifi’nde gerçekleştirilen incelemeler sırasında orada bulunan yerel halkın tanık oldukları tarihe ve bilgi birikimine dayanarak verdikleri tahmini rakamdır.

Açıklama: Namaz kılarken kullanılmak üzere dokunmuş bir dokumadır. Dokumada atkı için yün çözüğü için yün iplik kullanılmıştır. Doğal boya ile renklendirilen iplikler kullanılmıştır. Kırmızı, siyah, mor, turuncu yeşil ve beyaz renklerin göze çarptığı bu dokuma mihraplı dokumalar sınıfında yer almaktadır. Önceki örnekte olduğu gibi dokumanın merkez bölümünde ortasında ayva göbeği bulunan namazlık gülü motifi işlenmiştir. Bu motifin iki yanında simetrik olacak şekilde gegeler ve merdiven motifleri bulunmaktadır. Gegeler motifinin bitiş yerinde civankaşı başlamaktadır. Namazlık gülünün alt bölümünde tavus kuşu motifinin işlendiği ve namazlık gülünün üst kısmında da yatay olarak devam ettirilen iki civankaşı motifinin arasında piliç ayağı koçboynuzu motiflerinin işlendiği görülmektedir. Dokumanın iki kısa kenarı muska motifi işlenmesiyle sınırlandırılmıştır (Şekil 8).

Bozulmalar: Seccade içinde bulunduğu ortamdan ve uzun bir zaman boyunca kullanıma bağlı olarak oluşan renk değişimi gözlemlenmiştir. Buna ek olarak dokuma yüzeyinde aşınmalar görülmektedir. Dokumanın çeşitli bölümlerinde atkı ve çözüğü iplik kopmaları ve iğne izlerine ait delikler mevcuttur (Tablo 1) (Şekil 9).



Şekil 8: Seccade-Örnek 2 (Arin, 2021).



Şekil 9: Örnek 2’de görülen bozulmalar (Arin, 2021).

Örnek No: 3

İnceleme Tarihi: 24.02.2021

Dokuma Tekniği: Dimi ve Cicim

Dokumanın Yöresi: Karacakılavuz

Dokumanın Kaç Yıllık Olduğu: Yaklaşık 1920’ler¹⁰

Dokumanın Kullanım Amacı: Seccade

Dokumanın Eni ve Boyu: 59x130 cm

İplik çeşidi özellik	Çözümlü İpliği	Atkı İpliği	İlave Atkı İpliği
Lif Cinsi	Yün	Yün	Yün
Lif Eğirme Sistemi	Elde Eğirme	Elde Eğirme	Elde Eğirme
Renk	Sarı	Sarı	Sarı, siyah, kırmızı, pembe, beyaz

Motif adları: Namazlık gülü, ayva göbeği, merdiven, gegeler, civankaşı, tavus kuşu, koçboynuzu.

Açıklama: Namaz kılarken kullanılmak üzere dokunmuş bir dokumadır. Malzemeler üzerinde analiz yapılamadığı için yetkililerle görüşmeler yapılmıştır. Yapılan görüşmeler sonucunda dokumada atkı için yün çözgü için yün iplik ve doğal boyalarla renklendirilen iplikler kullanıldığı öğrenilmiştir. Pembe, kırmızı, siyah, mor, turuncu yeşil ve beyaz renklerin göze çarptığı bu dokuma mihraplı dokumalar sınıfında yer almaktadır. Örnek 1’de olduğu gibi dokumanın merkez bölümünde ortasında ayva göbeği bulunan namazlık gülü motifi işlenmiştir. Bu motifin iki yanında simetrik olacak şekilde gegeler ve

¹⁰ Karacakılavuz Küçük Sanat Kooperatifi’nde gerçekleştirilen incelemeler sırasında orada bulunan yerel halkın tanık oldukları tarihe ve bilgi birikimine dayanarak verdikleri tahmini rakamdır.

merdiven motifleri bulunmaktadır. Gegeler motifinin bitiş yerinde civankaşı başlamaktadır. Namazlık gülünün alt bölümünde tavus kuşu motifinin işlendiği ve namazlık gülünün üst kısmında da yatay olarak devam ettirilen iki civankaşı motifinin arasında piliç ayağı koçboynuzu motiflerinin işlendiği görülmektedir. Dokumanın iki kısa kenarı muska motifi işlemeyle sınırlandırılmıştır (Şekil 10).

Bozulmalar: Seccadede uzun bir zaman boyunca kullanıma bağlı olarak oluştuğu düşünülen yıpranmalar söz konusudur. Bu dokumanın yeniden dokunduğu bilinmektedir. Müzede sergilenen ürünlerin bozulma durumu ileri seviyede olduğunda ürünün yeniden kopyası yapılmakta ve yeni dokuma sergilenerek esas ürün yüksek önlemler alınarak depoya kaldırılmaktadır (Şekil 12). Kullanıma bağlı olarak dokuma yüzeyinde aşınmalar görülmektedir. Dokumanın çeşitli bölümlerinde atkı ve çözgü ipliklerinde kopmaları mevcuttur (Tablo 1) (Şekil 11).



Şekil 10: Seccade-Örnek 3 (Arin, 2021).



Şekil 11: Örnek 3'te görülen bozulmalar (Arin, 2021).



Şekil 12: Seccade örnek 3'ün yeni tasarımı (Arin, 2021).

Dokumalarda göz motifi, koçboynuzu, köpek ayağı, tavus kuşu, üç güller, çam dalı, mührü Süleyman, çengel, sofra, beygir nalı, yıldız, kilit deseni ilave atkı ipliği ile işlenmektedir.

2. TEKİRDAĞ ARKEOLOJİ VE ETNOGRAFYA MÜZESİ

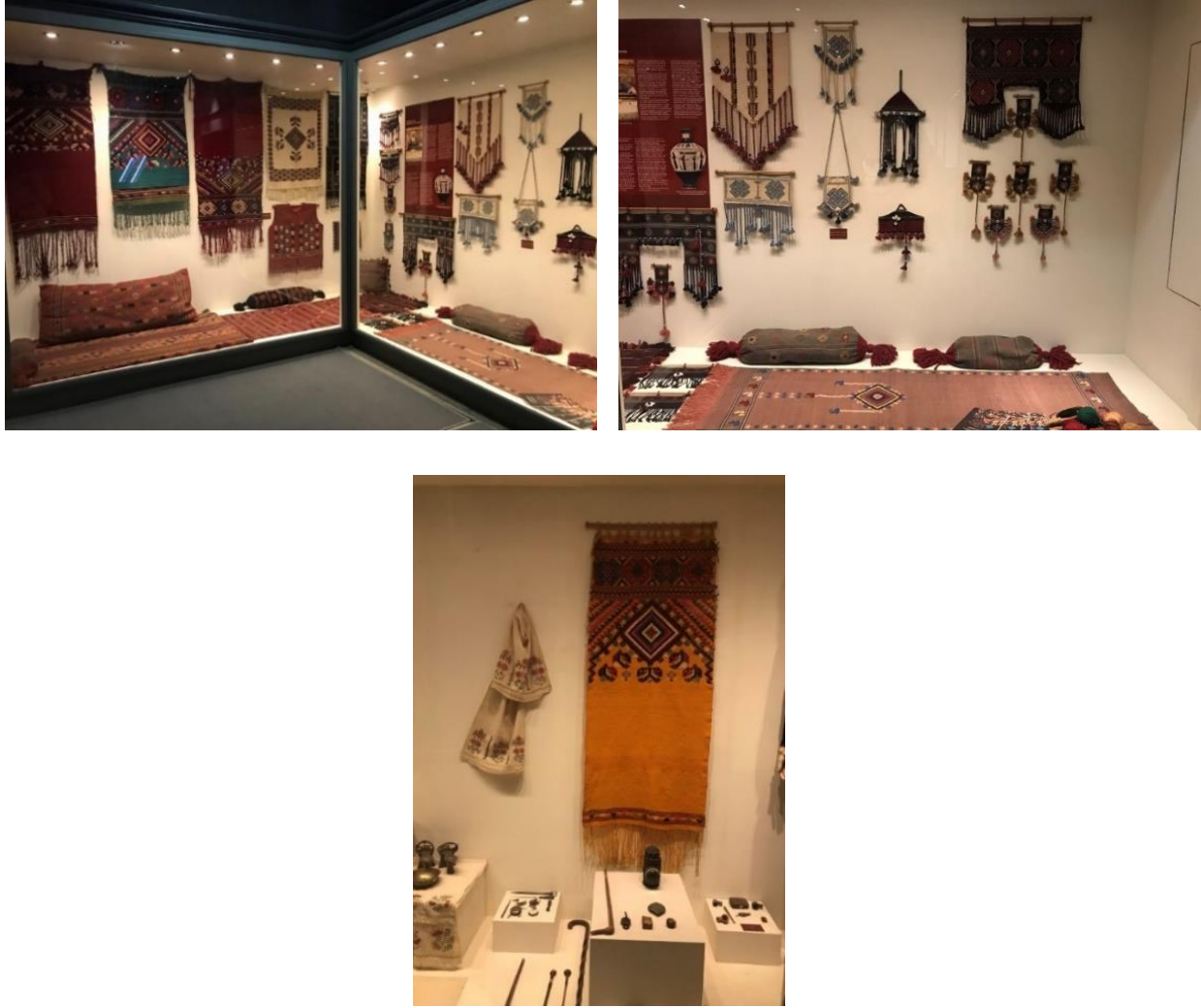
Etnografya Müzeleri eski uygarlıkların kültürlerini, gelenek-göreneklerini, yöresel kıyafetlerini, gündelik hayatta kullandıkları eşyaları, yaşam biçimlerini, halk sanatını ve özelliklerini aktaran müzelerdir (Aksoy, 2016: 17). Toplumsal hafızanın üretim sürecinde ziyaretçilerin aradıkları tarihi ipuçlarını sunan müzeler, antropolojik kayıtları korumak gibi önemli bir görevi de yerine getirirler. Müzelerin bünyelerinde barındırdıkları bu kayıtlar, gelecek kuşakların kullanımına sunmak için belge ve materyalleri toparlayıp saklayan özel amaçlı kurumlar için de bir tür antropolojik kaynak olmaktadır (Dural Tasouji, 2013:131).

Tekirdağ Arkeoloji ve Etnografya Müzesi, 1927 yılında vali konağı olarak kullanılması planlanan bir yapının Kültür Bakanlığı'na devredilmesi sonucu 1992 yılında müze olarak hizmet vermeye başlamıştır. Müze envanterine 4 bin 863 arkeolojik eser, 17 bin 129 sikke, 1909 etnografik eser kayıtlıdır. Müzede teşhir amaçlı kullanılan iki salon ve bir bahçe bulunmaktadır. Müzenin giriş katında bulunan salonda taş eserler, ikinci katında bulunan salonda ise hem arkeolojik hem de etnografik eserler sergilenmektedir.

Taş eserler salonunda il sınırları içerisinde bulunan ören yerlerinde ortaya çıkan heykeller, steller, kabartmalar ve yazıtlardan oluşan bir eser grubu ile Harekattepe Tümülüs'ünde yapılan kazılardan elde edilen Trakların Odrys dönemine ait bir kralın iskeleti ve mezar buluntuları, kraliyet ve rahiplik taşları sergilenmektedir. İkinci katta bulunan salonda da yine aynı bölgeden elde edilen taş baltalar, kemik aletler, mızrak ve ok uçları, madeni ve pişmiş toprak heykelcikler bulunmaktadır. Aynı salonun etnografya bölümünde ise, Osmanlı ve yakın döneme ait pişmiş toprak sırlı kaplar, metal kaplar, Çanakkale seramikleri, gümüş takılar, yöreye ait kadın ve erkek giysileri, el işlemleri, el yazması Kur'an-ı Kerim, Tekirdağ Sancağı ve bölgeye ait eski fotoğraflar sergilenmektedir. Müze binasının üç tarafını

kapsayan açık alanda ise Hellenistik dönemden Osmanlı'ya kadar olan lahit, sütun başlıkları, mezar stelleri, sunak ve pitos gibi eserler tipolojik olarak sınıflandırılması yapılarak sunulmaktadır.¹¹

Karacakılavuz dokumaları müzenin ikinci katında yer almaktadır. Dokumalar zeminden tavana kadar uzanan L şeklinde tasarlanan cam vitrinde sergilenmektedir. Aydınlatma için spot ışıklar tercih edilmiş, ışıklar direkt olarak eserlerin üzerine gelmeyecek şekilde konumlandırılmıştır. Vitrinde yer alan eserler seccade, kilim, yastık yüzü, minder yüzü, nazarlık, yelek şeklinde sıralanabilir. Seccade, nazarlık, yelek gibi ürünlerin dikey olarak, yaygı amacıyla kullanılan dokumaların ise zeminde yatay olarak sergilendiği belirlenmiştir (Şekil 13).



Şekil 13: Sergileme Yöntemi, Tekirdağ Arkeoloji ve Etnografya Müzesi (Arin, 2021).

Müzedeki Karacakılavuz dokumalarının sergilendiği alanda yeterli kadar ayrıntılı bilgi verilmediği belirlenmiştir. Camkanda görülen etiketlerde bordo zemin üzerine beyaz yazı tercih edilmiş ancak

¹¹ Tekirdağ Arkeoloji ve Etnografya Müzesi Tanıtım Broşürü

ürün özellikleri değil sadece Karacakılavuz dokumalarına ait bilgiler verilmiştir (Şekil 14). Bunun yanı sıra yine bordo zemin üzerine dokuma sanatı hakkında bilgi içeren bir pano yerleştirilmiştir (Şekil 15). Ürünlere yönelik bilgilerin yer aldığı etiketlere yer verilmesi, ürünün coğrafi işaret alan özgün bir değer olduğunun vurgulanması gerekmektedir. Dijital ekranlardan yararlanılabilir, yörenin yaşayan insan hazinesi olabilecek bireyler ile sözlü tarih çalışmaları yapılabilir ve halk bilim anlatılarına yer verilebilir. Müzede öğrenme kapsamında eğitim paketlerinde Karacakılavuz uygulamalarına yönelik etkinlik planlanabilir. Yeni üretim Karacakılavuz dokumaları müzede gelen ziyaretçilere pazarlanabilir. Sözü edilen öneriler çağdaş müzecilik bağlamında müze pazarlaması açısından önemli unsurlardır.



Şekil 14: Etiket örneği (Arin, 2021).



Şekil 15: Pano örneği (Arin, 2021).

3. SONUÇ

Karacakılavuz dokumalarının düz kısmı dimi, desenli kısımlar ise cicim dokuma tekniği ile dört gücülü tezgahlarda dokunmaktadır. İki gücülü tezgahlarda dokunan dokumalarda ise yalnızca bezayağı dokuma örgüsü kullanılmaktadır. Dokumalarda desenlendirme dokuma sırasında yapılmaktadır. Koçboynuzu, üç güller, meşe dalları genel olarak kullanılan geleneksel motif adlarıdır. Yörede yeni örneklerin üretimi sürdürülmekte eski ürünler ise muhafaza edilmektedir. Dokumanın 2019 yılında coğrafi işaret tescilini almasıyla birlikte konuya olan farkındalıkta artış sağlanmıştır.

Son yıllarda kültür çalışmalarına ağırlık verildiği görülmekte özellikle somut olmayan kültürel miras ve coğrafi işaretleme çalışmalarının somut kültürel miras kadar önemli olduğu ve kültürel mirasın bütünleşik bir yaklaşımla incelenerek belgelenmesi gelecek kuşaklara aktarılması bakımından önemli bulunmaktadır. Bu bağlamda geleneksel dokumalar somut ve somut olmayan kültürel mirası birlikte barındıran öğelerdir. Bu nedenle müzelerde geleneksel ürünlerin özellikle coğrafi işaretli ürünlerin araştırılması, toplanması, (gerekli ise) bakım ve onarımlarının yapılması, belgelenmesi, yorumlanması, sergilenmesi, eğitim amacıyla kullanılması önemlidir. Özellikle etnografya ve kent müzeleri bu anlamda kültürel değerleri ziyaretçi ile buluşturma, ziyaretçiye geleneği tanıtmaya gibi önemli rolleri bulunan kurumlardır. Kurum ve kuruluşlarla, koruma konusunda uygulanan tüzük, sözleşme ve anlaşmalarla koruma altına alınmış kültür varlıklarına bilimsel metotlarla koruma ve onarım çalışmalarının da yapılması,

geleneksel değerlerin kuşaklararası aktarımını sağlamaya ve kültürel kimliği yaşatmaya katkıda bulunmaktadır.

Çalışmanın materyali olan eski seccade örneklerinin belgeleme çalışmaları esnasında dokumalar üzerinde iğne delikleri, kullanıma bağlı incelme ve aşınma, sökülme ve renklerde solma gibi bozulma türlerinin olduğu tespit edilmiştir. Bu bozulmalar sabitleme ve destekleme çalışmalarıyla sağlamlaştırma yapılarak daha fazla atkı ve çözgü ipliğinin sökülmesi engellenebilir. İğne deliklerinin bulunduğu dokumalarda alt yüzeyine zemin rengine uygun parça kumaşlar dikilerek sabitleme çalışmaları yürütülmelidir. Duvarlara çivi ile asılan örneklerin çerçeve ile desteklenerek asılması önerilmektedir. Dokumalarda renk solmaların olduğu görülmektedir bu nedenle dokumaların güneş ışığı almayan yapay aydınlatmalara direk maruz tutulmadan muhafaza edilmesi gerekmektedir.

Coğrafi işaretli ürünlerin müzelerde özel bir bölmede sergilenmesi ve o ürünün coğrafi yöresine özgün özelliklerinin belirtilmesi, çocuk ziyaretçilere ve okul gruplarına yönelik eğitim paketlerinin hazırlanması kültürel mirasın aktarımı açısından önemli görülmektedir. Türkiye’de 1995 yılından günümüze kadar 688 ürün tescil edilmesine rağmen ülkenin kültürel çeşitliliği göz önüne alındığında aslında tescil sayısının binlerin üzerinde olması gerekmektedir. Cİ’li ürünlerle ne kadar fazla karşılaşılırsa konuya olan farkındalık da o kadar artmaktadır. Tescil edilen ürün sayısı azımsanmamalı ancak yerel değerlere olan ilgi avantaja dönüştürülüp daha fazla geleneksel ürün üzerine çalışma yürütülmelidir.

Kaynakça

- Akpınarlı,F.;Tozun, H. Tekirdağ Karacakılavuz Dokumalarının Teknik ve Motif Özellikleri. Gazi Üniversitesi I. Ulusal El Sanatları Sempozyum Bildirileri. Gazi Üniversitesi Türk El Sanatları Araştırma ve Uygulama Merkezi Yayınları, Ankara, 2008, s:11-14.
- Aksoy, E. "İstanbul'daki Devlet Müzeleri ve Özel Müzelerin Reklam Stratejileri Açısından Değerlendirilmesi". Yüksek Lisans Tezi, İstanbul Kültür Üniversitesi, 2016.
- Arıoğlu, İ. E. ve Atasoy, Ö. A. Somut Olmayan Kültürel Miras Kapsamında Geleneksel El Sanatları ve Kültür ve Turizm Bakanlığı, International Periodical for the Languages, Literature and History of Turkish or Turkic (10)16, 2015, s. 109-126.
- Başaran, F. N. Anadolu Geleneksel Bez Dokumacılığında Bazı Örnekler ve Günümüzdeki Durumu, Arış Halı, Dokuma ve İşleme Sanatları Dergisi, Sayı 13, 2018, s. 14-25.
- Başaran, F. N., Yarmacı, H. Karacakılavuz Dokumalarının Teknik, Renk ve Kompozisyon Özellikleri. UMYOS 6.International Vocational Schools Symposium Student-Centered Approaches in Vocational Education. 18-20 Mayıs 2017, Bosnia & Herzegovina, 2017, s: 19-27.
- Doğan, B. Coğrafi İşaret Korumasının Gelişmekte Olan Ülkeler İçin Önemi. Social Sciences, 10 (2), 2015, s. 58-75.
- Dural Tasouji, C. Bir Hafıza Mekânı Olarak Müze: Ankara Etnografya Müzesi. Karadeniz Teknik Üniversitesi İletişim Araştırmaları Dergisi, 3 (1), 2013, s. 129-143.
- Messenger, M. P. ve Smith, S. G. Cultural heritage management: a global perspective. USA: University Press of Florida, 2010.
- Özsoy, T. Coğrafi İşaretlemenin Katma Değer Oluşturmada Bir Araç Olarak Kullanımı. Çukurova Üniversitesi Sosyal Bilimler Enstitüsü Dergisi, 24 (2), 2015, s. 31-46.
- Polat, E. Turizm ve Coğrafi İşaretleme: Balıkesir Örneği. Meriç Uluslararası Sosyal ve Stratejik Araştırmalar Dergisi, 1 (1), 2017, s. 17-31.
- Singhal, S. Geographical indications and traditional knowledge. Journal of Intellectual Property of Law, 3, 2008 s. 732-738.
- Suna, B. ve Uçuk, C. Coğrafi İşaret ile Tescil Edilmiş Ürüne Sahip Olmanın Destinasyon Pazarlamasına Etkisi, Journal of Tourism and Gastronomy Studies, 6(3), 2018, s. 100-118.
- Taş, E. *Karacakılavuz Dimi Dokumaları*. İstanbul: Karacakılavuz Belediyesi Kültür Yayını, 2012.
- Yanar, A. Türkiye'de Geleneksel Turistik Hediyelik Eşyanın Sürdürülebilirliği. Yayınlanmamış Bütünleşik Doktora Tezi. Ankara Üniversitesi Fen Bilimleri Enstitüsü, Ankara, 2012.

- Yanar,A.
Karadeniz,C. Coğrafi İşaretli El Sanatı Ürünlerine Müzeografik Bir Yaklaşım ve Ankara Örneği. Ankara Araştırmaları Dergisi. 8(2), 2020, s. 269-283.
İnternet Kaynakları
- Karacakılavuz Efsanesi <https://www.kulturportali.gov.tr/turkiye/tekirdag/kulturatlasi/karacakılavuz-efsanesi>. Erişim Tarihi: 12 Aralık 2021.
- Karacakılavuz <https://www.suleymanpasa.bel.tr/mahalle/Karacak%C4%B1lavuz--58>. Erişim Tarihi: 20 Şubat, 2021.
- Karacakılavuz Kilim Dokumaları <http://www.tekirdag.gov.tr/karacakılavuz-kilim-dokumalari>, Erişim Tarihi: 25.02.2021.
- Karacakılavuz Dimi Dokuması <https://www.kulturportali.gov.tr/portal/karacakılavuz-dimi-dokumasi>, Erişim Tarihi: 10.09.2021.
- Keser, F. Karacakılavuz Dokumaları. <https://www.derstekstil.name.tr/karacakılavuz-dokumalari.html> Erişim Tarihi: 15.02.2021.
- Sarıoğlu, E., Yıldız, D. “Karacakılavuz Dokumalarının Günümüz Tekstiline Uyarlanması”. *İdil Sanat ve Dil Dergisi*. 6/31 (2017): 1089-1110.
<https://www.idildergisi.com/makale/editor/20042017000326.pdf> (Erişim Tarihi: 03.04.2021).
- Mercin, L. Müzeler ve Toplum. <https://www.ayk.gov.tr/wp-content/uploads/2015/01/Yrd.-Do%C3%a7.-Dr.-Levent-MERC%C4%B0N-M%C3%9cZELER-VE-TOPLUM.pdf> Erişim Tarihi: 01.04.2021
- 555 sayılı Kanun Hükmünde Kararname <https://www.mevzuat.gov.tr/MevzuatMetin/4.5.555.pdf>. Erişim Tarihi: 25.03.2021.
- Tescil ve başvuru sayıları <https://www.ci.gov.tr/Statistics/RegistrationAndApplication>, Erişim Tarihi 30.03.2021
- Tescil belgesi. <https://www.ci.gov.tr/cografı-isaretler/detay/38592> Erişim Tarihi: 31.03.2021
- Tekirdağ Arkeoloji ve Etnografya Müzesi Tanıtım Broşürü (2021).