

“Cumhuriyet Tarihi Düzenlemesi” projesi özelinde anıt heykelde konumlandırma sorunsalı

*The problem of positioning of the monument
sculpture on the project of “Regulation of the
Republic History”*

Ferit Yazıcı¹



1 Dr. Öğr. Üyesi, Trakya Üniversitesi, Güzel Sanatlar Fakültesi, Heykel Bölümü, Edirne /TÜRKİYE, E-mail: ferityazici13@gmail.com

Öz

2000 yılında Milli Savunma Bakanlığı tarafından ilan edilen “Cumhuriyet Tarihi Düzenlemesi Sanat Eserleri Yarışması” ile “Türkiye Cumhuriyeti’nin Kuruluş Tarihi’ni konu alan bir heykel kompozisyonu elde edilmesi amaçlanmıştır. Jüri yarışmaya katılan öneriler arasından, Rahmi Aksungur’un projesini seçmiştir. Projenin uygulanması yaklaşık iki yıla yakın bir zamanda gerçekleştirilmiş ve Türkiye Cumhuriyeti’nin en büyük heykel projesi olma unvanını elde etmiştir. Ülkemizde uygulanmış en büyük heykel projesi olma özelliğini taşıması sebebiyle konunun önemini ortaya koymaktadır. Projenin sahibi ve uygulanma esnasında yer alan kişilerle yapılan derinlemesine görüşmelerin de katkısıyla heykel projesine dair eser analizi yapılmıştır. Ayrıca söz konusu projenin dünyadaki benzer diğer projelere karşılaştırılması yapılmıştır. Bu çalışma sonucunda özgünlük ve içerik bakımından “Cumhuriyet Tarihi Düzenlemesi” heykel projesinin dünya heykel tarihi açısından da ilk olduğu ortaya konmuştur. Ek olarak “anıt” kavramının paralelinde söz konusu projenin eleştirisi yapılmıştır. Bu araştırma ile projenin barındırdığı yapıyı, uygulanması, içeriği, olumlu ve olumsuz özellikleri bakımından uygulanacak olan benzer projelere ışık tutması amaçlanmıştır

Anahtar kelimeler: Heykel, Türkiye Cumhuriyeti Kuruluş Tarihi, Rahmi Aksungur, Proje, Cumhuriyet Tarihi Düzenlemesi

Citation/Atıf: YAZICI, F. (2021). Cumhuriyet Tarihi Düzenlemesi” Projesi Özelinde Anıt Heykelde Konumlandırma Sorunsalı. *Journal of Arts*, 4(2), 105-117, DOI: 10.31566/arts.4.2.05

Corresponding Author/ Sorumlu Yazar:
Ferit Yazıcı
E-mail: ferityazici13@gmail.com



Bu derginin içeriği Creative Commons Attribution-NonCommercial 4.0 Uluslararası Lisansı altında lisanslanmıştır.

Content of this journal is licensed under a Creative Commons Attribution-NonCommercial 4.0 International License.

Abstract

Proclaimed by the General Staff in 2000 Sculpture Contest 'organizations dealing with the history of the Republic of Turkey is intended to achieve a sculptural composition. The jury selected Rahmi Aksungur's project from the proposals. Implementation of the project has gained nearly two years and was carried out at a time close to the title of being the largest sculpture project of Turkey Republic. Since it has the feature of being the biggest sculpture project implemented in our country, it highlights the importance of the subject. A work analysis of the sculpture project was conducted with the contribution of in-depth interviews with the project owner and the people involved in the implementation. In addition, the project was compared to other similar projects in the world. As a result of this study, it is revealed that the sculpture project a Republican History Arrangement es in terms of originality and content is the first in terms of world sculpture history. In addition is, the project was criticized in parallel to the concept of monument. With this research, it is aimed to shed light on similar projects to be implemented in terms of the construction, implementation, content, minus and plus poles of the project.

Keywords: Sculptures, Date of Establishment of the Republic of Turkey, Rahmi Aksungur, Project, History of the Republic.

1. GİRİŞ

8 Temmuz 2000 tarihinde, Devlet Mezarlığı "Cumhuriyet Tarihi Düzenlemesi Sanat Eserleri Yarışması"na katılan toplam 17 proje arasından, basın yoluyla kazananların listesi yayınlanmıştır. Jüri çalışmaları sonucunda 1.lık ödülüne Prof. Rahmi Aksungur'un projesi seçilmiştir. 1982 yılında ilan edilen tek aşamalı yarışmada dayine birincilik ödülüne layık görülerek Devlet Mezarlığında planlanmış olan Mimari-Çevre ve Heykel uygulamasının ilk aşaması yapılmıştır. Böylece Türkiye Cumhuriyeti'nde bugüne dek yapılmış olan en büyük anıt heykel projesinin ilk adımları atılmıştır. Yaklaşık olarak 1000 m²lik bir alana yayılan heykel kompleksi için 600 tona yakın Marmara mermeri kullanılmıştır. Söz konusu projenin uygulamasında on beşe yakın heykeltıraş grubunun dışında, mimar, şair, tarihçi ve grafiker de yer almıştır. Projenin büyüklüğü ve eşsiz oluşu sadece ebatları bakımından değil, içerik ve özgünlük bakımından da ilk sıraya geçmesini sağlamıştır. Dünyadaki konu itibarıyla benzer diğer heykel projelerine bakıldığında, her yönüyle eşdeğer projelerin yapılmadığı söylenebilir. Bu bağlamda "Cumhuriyet Tarihi Düzenlemesi" heykel projesi sadece Türkiye Cumhuriyeti sınırları içinde değil, dünya heykel tarihindeki yerini de almıştır.

2. DEVLET MEZARLIĞI, "CUMHURİYET TARİHİ DÜZENLEMESİ" ANIT HEYKELLERİ

Türkiye Cumhuriyeti'nin Kurucusu Mustafa Kemal Atatürk'ün yakın silah arkadaşları, Kurtuluş Savaşı Komutanları ve T.C. Cumhurbaşkanlığı yapmış Devlet Büyüklerinin anısını yaşatmak ve onları bir çatı altında toplamak için bir Devlet Mezarlığı yaptırma düşüncesi ilk kez 10 Kasım 1981 tarihinde T.C. Milli Savunma Bakanlığı tarafından yürürlüğe konulmuştur.

Görsel 1. T.C. Devlet Mezarlığı Girişi



Kaynak: http://wowturkey.com/t.php?p=tr190/Atilla_Dundar_DevMezGiris.jpg

Bu amaçla Ankara Atatürk Orman Çiftliği arazisi içinde, "Karadeniz Havuzu" çevresinde mezarlık konumu belirlendikten sonra, 1982 yılında Ulusal, tek aşamalı bir Mimari-Çevre ve Heykel yarışması açılmıştır.

Görsel 2. T.C. Devlet Mezarlığı, Karadeniz Havuzu



Kaynak: http://wowturkey.com/t.php?p=tr188/Atilla_Dundar_Devlet_Mezarligi_Pano05.jpg

Yarışma sonucunda Mimari-Çevre düzenlemesini Y. Mimar-Mühendis Özgür Ecevit ve Y. Ziraat Mühendisi Ekrem Gürel'in projesi birincilik ödülü olarak kazanmıştır. Proje hiçbir değişiklik

Görsel 3. T.C. Devlet Mezarlığı, detay

Kaynak: <http://imagizer.imageshack.us/v2/xq90/903/FCVOjD.jpg>

yapılmaksızın uygulanmıştır. Heykel yarışmasını ise Rahmi Aksungur'un projesi 1.lik ödülüne layık görülerek mimari projede olduğu gibi hiçbir değişiklik yapılmadan uygulanmıştır.

Mezarlığın tamamlanıp halka açılması 30 Ağustos 1988 tarihinde gerçekleşmiştir. 536.124m²'lik alana yayılan Devlet Mezarlığı içerisinde yeniden restore edilen Karadeniz Havuzu, gezi ve dinlenme alanları, Savaş Komutanlarının eşya, belge ve fotoğraflarının sergilendiği Müze Binası ve Tören Alanı mevcuttur. Tören alanında Türk Mimarisinden esinlenerek sekizgen planı ile 'Otağ Çadırı'nı anımsatan açık formlu, modern bir simge yapı bulunmaktadır (Gör.4).

Simgenin altında yer alan ve özellikle tamamlanmamış etkisi yaratan Anıtsal Duvar üzerindeki taş blokların her birinde ölmüş savaş komutanlarının ve Cumhurbaşkanlığı yapmış Devlet Büyüklerinin isimleri yazılıdır.

Simge form, biçimi itibarıyla Türkiye Cumhuriyeti'nin kuruluş ve devam etme sürecinde saygıyla andığımız

Görsel 4. T.C. Devlet Mezarlığı, genel görünüm

Kaynak: <http://imagizer.imageshack.us/v2/xq90/903/FCVOjD.jpg>

devlet büyüklerini aynı çatı altında toplamayı ve Türkiye Cumhuriyeti'nin sonsuza kadar süreceğini ifade etmektedir.

Tören alanında simge formun etrafında yer alan Heykeltıraş Rahmi Aksungur'un üç blok mermerden oyularak gerçekleştirilmiş heykel kompozisyonlarının birinci ve ikinci parçasında Kurtuluş Savaşını betimleyen tasvirler yer almaktadır. Kompozisyonlarda özellikle hümanist bir yaklaşım söz konusudur. Örneğin, yaralı düşman askerine su veren Kuvva-i Milliye askeri gibi, çağdaş cumhuriyet kadınının da yer aldığı üçüncü blokta Atatürk'ün cumhuriyeti emanet ettiği Türk Gençliği betimlemeleri bulunmaktadır.

2000 yılının başlarında, Milli Savunma Bakanlığı, mevcut Devlet Mezarlığı uygulamasının temel ilke ve işlevine uygun "Cumhuriyet Tarihi Yolu Düzenlemesi" başlığı altında yeni bir Anıt Heykel Yarışması açılmasına karar vermiştir. Bu yeni tasarımın gerekçesi; Kurtuluş Savaşı'ndan başlayarak Cumhuriyetin kuruluşuna kadar geçen süreci geniş

Görsel 5-6. T.C. Devlet Mezarlığı, ilk yarışma heykellerinden

Kaynak: https://tr.wikipedia.org/wiki/Dosya:Devlet_mezarlığı_heykel_3.JPG, http://wowturkey.com/t.php?p=tr57/Sevtaap_devletmez9.jpg

kapsamlı bir şekilde ifade edecek, çok sayıda heykel ve heykel gruplarından oluşacak, halkı yakın tarihimiz konusunda aydınlatırken aynı zamanda heykel sanatının da tanıtılmasına katkı sağlayacak bir projeyi uygulamak ve kalıcı bir kültür eserine sahip olmaktır.

Jüri değerlendirmeleri sonucunda yarışmaya katılan 17 heykel önerisi arasından Prof. Rahmi Aksungur'un Projesi 1.lık Ödülüne layık görülmüştür. Yarışmanın ilan edilmesinden teslim tarihine kadar geçen yaklaşık üç ay içerisinde yoğun bir araştırma, inceleme, tasarlama ve uygulama süreci yaşanmıştır.

Projenin yarışma aşamasında, Ekip Başkanı Rahmi Aksungur'un yanı sıra Heykeltıraş Ayla Aksungur, Heykeltıraş Ömer Emre Yavuz, Heykeltıraş Elvide Akdağ, Mimar Elvan Uluutku, Grafiker Sevtap Yakın ve Atatürk'ün "Söylev" adlı yapıtından yola çıkarak yeniden tasarlanan metinleri yazan Şair Tarık Günersel de görev almışlardır. Projenin uygulama aşamasında bu ekibe Ulaş Korkmaz, Deniz Erol, Mustafa Yılmaz ve Ferit Yazıcı da heykeltıraş olarak katılmışlardır.

Yaklaşık 1000m2 alana yayılan, 600 ton Marmara mermerinin kullanıldığı beş grup heykel kompozisyonundan oluşan bu yapıt, Türkiye'de bu güne kadar uygulanmış en geniş alanı kaplayan Anıt-Heykel projesidir. Proje yatay planda çok geniş bir platformu kaplamasına rağmen heykellerin yüksekliği 3m'yi geçmemektedir. Baskın ve ezici ifadelerden kaçınılmıştır. Özellikle mezarlığın genel mimarisinde gözetilen hümanist anlayışa uygun şekilde içerik ve betimlemeler, ince ayrıntılarına kadar düşünülerek tasarlanmıştır.

Görsel 7. T.C. Devlet Mezarlığı, Türk Gençliği heykeli.

"Cumhuriyet Tarihi Düzenlemesi" heykel ve heykeller grubu kompozisyonlarından her biri sembolik



Kaynak: http://wowturkey.com/t.php?p=tr189/Atilla_Dundar_Devlet_Mezarligi09.jpg, <https://www.turkish-media.com/forum/topic/183678-ankara-devlet-mezarligi-muzesi>

anlatımları ile bir dönemi anlatmaktadır, beş ana bölümden oluşan bu heykel kompleksinde, ışık, gölge ve su öğelerinin yanı sıra, tarihsel olaylar ve dönem fotoğraflarından yararlanılarak kurgulanmış fragman sahneler yer almaktadır.

2.1. Simge Heykel

"Cumhuriyet Tarihi Düzenlemesi" Anıt heykel düzenlemesinin girişinde yer alan Anadolu mezar lahitlerinden esinlenerek yapılmış paslanmaz çelik heykel, burada yatanlara bir saygı simgesi olarak düşünülmüş ve uygulanmıştır (Gör. 8).

Görsel 8. "Simge Heykel"



Kaynak: http://wowturkey.com/t.php?p=tr189/Atilla_Dundar_Devlet_Mezarligi09.jpg, <https://www.turkish-media.com/forum/topic/183678-ankara-devlet-mezarligi-muzesi>

2.2. Samsun Limanına Nur Doğdu

Bu bölümde Mustafa Kemal Atatürk'ün Samsun'a çıkışı toprağa düşen nur olarak tasarlanmıştır. Samsun limanının silüetini oluşturan kayanın gölgesi içinde, 11.00 – 14.00 saatleri arasında Atatürk'ün portresi yere ışık huzmesi, adeta bir "nur" olarak yansımaktadır. Kaya parçasının yönü projede ışığa göre yerleştirilmiştir.

2.3. Artık Sular Kaynayarak Akmaya Başladı

Bu bölümde yer alan heykel ve heykel gruplarına Samsun Limanı bölümünden mermer kaplanmış bir yol ile gelinmektedir. Kongreler ve TBMM'nin kuruluşunu temsil eden mekana iki basamakla ulaşılmaktadır. Mekanın girişinde tek başına duran heykel Mustafa Kemal'i, diğer grup heykeldeki ayakta duran figür Ali Fuat Paşa'yı diğerleri ise Rauf Bey ve Refet Bey'i temsil etmektedir (Gör.10-11). Bu heykeller kongrelerin planlandığı Amasya Genelgesini simgeleyen bir kapı oluşturmaktadır (Gör.12).

Görsel 12. "Artık sular Kaynayarak Akmaya Başladı"

Görsel 9. "Samsun Limanına Nur Doğdu"



Kaynak :http://wowturkey.com/t.php?p=/tr112/esevgi_DSCF3175.jpg

Görsel 10-11. "Artık sular Kaynayarak Akmaya Başladı"



Kaynak: <https://www.birhaberoku.com/tsk-devlet-mezarligi-tanitim-filmini-yayinladi-25387/>, http://wowturkey.com/t.php?p=/tr112/esevgi_DSCF3156.jpg

genel görünüm.

Görsel 13. "Artık sular Kaynayarak Akmaya Başladı" detay.



Kaynak: http://wowturkey.com/t.php?p=/tr57/Sevtap_devletmez12.jpg

Kaynak: https://ipfs.io/ipfs/OmQP99yW82xNKPxXLroxj1rMYMGF-6Grwjj2o4svsdmGh7S/out/A/Devlet_Mezarligi.htm

Sular artık kaynamaya başlamıştır. Kompozisyonun orta bölümünde siluet şeklinde yer alan yedi insan figürü Erzurum ve Sivas Kongrelerinde seçilen temsil heyetini simgelemektedir. İçinde yarı işlenmiş küp taşın bulunduğu sular artık kaynamaktadır. Pırıl pırıl parlayarak işlenmiş küp taş ise, TBMM'nin kuruluşunun habercisidir (Gör.13).

2.4.Sular Artık Fokurduyor

Uzun ve zorlu bir yola çıkmıştır. Sular artık kaynamakta adeta fokurdamaktadır. Kurtuluş Savaşının başlangıcından, Lozan Antlaşmasına kadar geçen süreci sembolize eden bu bölüm, Cumhuriyete giden bir yol şeklinde tasarlanmıştır.

Görsel 14-15. “Sular Artık Fokurduyor” Rölyefleri

Kaynak: wowturkey.com/t.php?p=/tr189/Atilla_Dundar_Devlet_Mezarligi13.jpg, http://www.wikiwand.com/tr/Devlet_Mezarligi

Yolun ortası boyunca kaynayan suları temsil eden kare planlı havuzların içinden yükselen beş sütunda Nutuk'tan yararlanılarak yeniden metinleştirilmiş sözler yer almaktadır (Gör.14). Yol platformunun sağında ve solunda yer alan rölyeflerde, “Düzenli Ordunun Kuruluşu”, “Birinci İnönü Savaşı”, “İkinci İnönü Savaşı”, “Sakarya Meydan Savaşı” ve “Büyük Taarruz”u anlatan sahneler betimlenmiştir (Gör. 15). Yolun sonunda Lozan Antlaşması'nı temsil eden “Sabahın habercisi, Çift başlı Horoz” heykeli, güneşin doğuşuyla birlikte Türk ulusunun yeni bir başlangıca uyandığını simgelemektedir.

Görsel 16. “Sabahın habercisi, Çift başlı Horoz” heykeli

Kaynak: http://wowturkey.com/t.php?p=/tr189/Atilla_Dundar_Devlet_Mezarligi14.jpg

2.5. Sular Artık Durulmuştur

Bu bölümde durgun bir havuzu çevreleyen soyut biçimli bir simge heykel yer almaktadır. Havuzun diğer tarafında kalan ve Hilafetten kopuşu ifade eden yükselen soyut form, Cumhuriyet'i simgelemektedir.

Görsel 17. “Sular Artık Durulmuştur” genel görünüm

Kaynak: http://wowturkey.com/t.php?p=/tr189/Atilla_Dundar_Devlet_Mezarligi17.jpg

3. CUMHURİYET TARİHİ DÜZENLEMESİ PROJESİ VE DÜNYADAKİ BENZER PROJELER

Dünyadaki benzer örnekler incelendiğinde konu itibariyle tam anlamıyla örtüşen bir örnek yoktur. Sadece bazı parametreler açısından yaklaşan örnekler olduğu söylenebilir. Örneğin Mimar Maya Lin'in Washington'da yer alan Vietnam Gazileri Anıtı, Mimar Peter Eisenman'ın 'Berlin Soykırım Anıtı' ve Bulgaristan Shumen (Şumnu) şehrinde yer alan Bulgar devletinin kuruluş tarihini konu alan heykel kompleksi örnek olarak gösterilebilecek bazı projelerdir. Fakat bu projeler hem bir Kurtuluş Savaşı hem de bir ülkenin kuruluşunu temsil eden örnekler değildir. Bugün tarih sayfalarına baktığımızda her ne kadar II. Dünya Savaşında ölenlerin sayısı 20 milyonun üzerinde olduğu ifade edilse de Berlin Soykırım Anıtı, bu savaşta ölen belli bir kısmı temsil etmektedir. Maya Lin'in projesi ise bir ülkenin başka bir ülkeyi işgal etmek için gittiği ve sonu hüsrarla biten bir savaşın gazilerini anmak için yapılmıştır. Bulgaristan'ın Şumnu şehrinde gerçekleştirilen heykel kompleksi ise her ne kadar daha geniş bir zaman dilimini kapsıyor olsa da yine de “Cumhuriyet Tarihi Düzenlemesi” projesinin temsiliyeti ve içerik bakımından önemi ile her anlamda karşılaştırılmayacak ölçüdedir. Kurtuluş Savaşından başlayarak yeni bir Cumhuriyetin kuruluşuyla devam edip gerçekleşen devrimlere kadar kapsayıcı bir proje, dünyanın hiç bir yerinde bugüne dek yapılmamıştır. Çünkü hiç bir ülkede bu denli önemli olayların yer aldığı ve peş peşe gerçekleşmiş tarihi bir geçmişi yoktur. Bu bağlamda bakıldığında “Cumhuriyet Tarihi Düzenlemesi” projesinin önemi ortaya çıkmaktadır.

Görsel 18. Bulgar Devletinin 1300 yılı anıtı, genel görünüm.



Kaynak: <https://yomadic.com/bulgarian-communist-monuments/>

Bulgaristan Devletinin kurulmasının 1300'üncü yılını kutlamak ve anmak üzere "inşa" edilen ve 1981 yılında ziyarete açılan "Bulgaristan'ın 1300'üncü Yılı Anıtı", Shumen şehrinde yer almaktadır. Anıt Bulgaristan'ın önde gelen heykeltıraşlarından Krum Damyanov ve İvan Slavov tarafından tasarlanmıştır. 1981 yılında dönemin komünist rejiminin de desteğiyle Bulgaristan'ın en sevilen dönemlerinden birini anlatan kompozisyon, beton ve doğal taştan imal edilmiştir. Bulgar devletini kuranları anmak ve buna dair bir bellek oluşturmak amacıyla tasarlanan kompozisyon deniz seviyesinden 450m yükseklikte yer alan bir platonun üzerine ve yaklaşık olarak 30km mesafeden algılanacak biçimde kurgulanmıştır. Beton bloklar bir "iç mekan" oluşturacak biçimde konumlandırılmıştır. Beton blokların arasında yer alan nişlerin içinde "iç mekana" bakacak şekilde kübik biçimlerden oluşan taş yontu figürler yer almaktadır.

Görsel 19. Bulgar Devletinin 1300 yılı anıtı, detay.



Kaynak: <https://yomadic.com/bulgarian-communist-monuments/>

Dönemin politik bakış açısını da yansıtan heykel kompozisyonları oldukça "ezici" bir büyüklüğe sahiptir. Bu bağlamda orta çağda skolastik felsefenin etkisiyle inşa edilmiş olan Gotik katedrallerinde

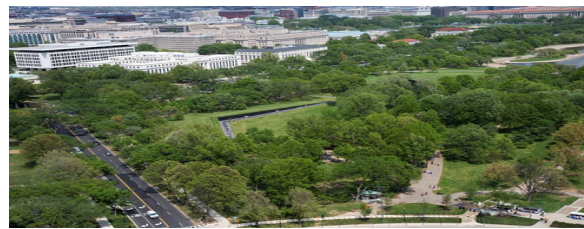
olan o ezici etki bu anıt için de söz konusu olduğu söylenebilir. Her ne kadar kavrayıcı bir "iç mekan" oluşturacak biçimde tasarlanmış olsa da, anıtın büyüklüğü insanı ezen ve "küçülten" bir etkiye sahiptir. Sosyalist rejimin sanatı bir propaganda aracı olarak kullandığı gerçeği de göz önüne alındığında Panislavist yaklaşımlara hizmet ettiği düşüncesini çağrıştırmaktadır. Çünkü Bulgar Devletini kuran Han Asparuh bugünkü Bulgaristan topraklarına vardığında Slavlarla karşılaşmış ve sonrasında onlarla birleşerek Bulgar Devletini kurmuştur.

Anıtın taşıdığı bu özellikler dolayısıyla, Devlet Mezarlığında gerçekleştirilen "Cumhuriyet Tarihi Düzenlemesi" projesiyle benzerlikten ziyade zıtlıklar taşımaktadır. Her iki proje tarihi belleğe gönderme yapmaktadır. Her iki proje birer kuruluşu simgelemektedir. Birinde devlet diğerinde ise Cumhuriyet kurulmaktadır. Her ikisi de ebatları bakımından büyük projelerdir. Fakat Shumen'deki anıt insanı büyüklüğü ile ezen, oysa Ankara'daki anıt Ümit Gezgin'in de deyimi ile yaşamdan kopuk değil, insana denk ve paylaşımcı bir bütün kimlik şeklinde konumlanmıştır (Gezgin, 2002: 48).

Bulgaristan'daki anıt kuruluşunun 1300'üncü yılını kutlamak ve anmak amacıyla yapılmıştır. Ankara'daki heykel kompleksi ise Kurtuluş Savaşından başlayarak kuruluş ve inkılapları barındıracak biçimde kurgulanmıştır. Bu bağlamda, gerçekleşmiş bir olayı değil, bir oluşum sürecini yansıtmaktadır.

Her iki projede geleneksel malzemelerden biri olan taş kullanılmıştır. Ancak Shumen'de yer alan anıt büyük ölçüde betondan imal edilmiş ve oluşturulan nişlere taş heykeller yerleştirilmiştir. Burada beton bir nevi taşıyıcı "yapı elemanı" veya "kaide" olarak ele alınmıştır. Oysa "Cumhuriyet Tarihi Düzenlemesi"nde taş malzeme suyla birleştirilmiş ve anlatım noktasında malzeme zenginliği oluşturarak çok daha etkili bir unsur haline dönüştürülmüştür.

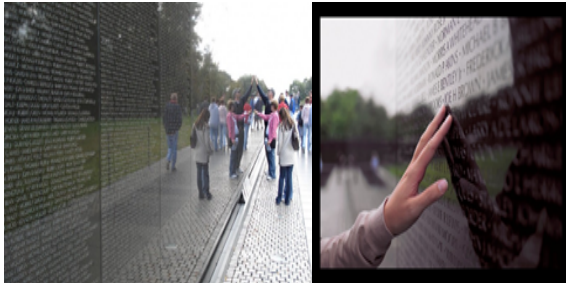
Görsel 20. Vietnam Gazileri Anıtı, genel görünüm.



Kaynak: <https://picryl.com/media/aerial-view-of-the-vietnam-war-memorial-washington-dc?zoom=true>

Maya Lin, daha mimarlık öğrencisi olduğu dönemde kazanmış olduğu Washington'daki "Vietnam Gazileri Anıtı" projesinde bir savaşın neden olduğu kayıpları ele almıştır (Gör. 20). Proje, bir savaşın trajik sonucunu (bilançosunu) üçüncü boyuta aktararak ne denli büyük kayıplara neden olabileceği hakkında bilgi vermek için etkili bir anlatım yoludur. Anıtın uzunluğu 75m'den fazla olup, yüksekliği 3m'dir. 125 derecelik bir açı oluşturan iki üçgen yüzeyden oluşmaktadır. Anıt, siyah ve parlatılmış granit yazılmış 58.272 ismi içermektedir.

Görsel 21-22. Vietnam Gazileri Anıtı, detay.



Kaynak: <http://www.washington.edu/news/2015/11/09/documents-that-changed-the-world-the-vietnam-war-memorial-1982/>

Anıt hakkında, II. Dünya Savaşı gazisi olan Joe Janes:

Birçok kişi açıklama yapılmaksızın ya da isimleri eklenmeden gelir, bu yüzden merak etmeye devam ediyoruz. Hepsi bir şey ifade etmese de, bağlam veya amaç olmaksızın, kolektif bilincimizle alâkalıdır. Ancak her şeyden önce, 'her birinin hayatını ya da bir eksikliğini belgelediğini' söyleyen Janes, şöyle devam ediyor: 'Belki, sadece belki,' 'Duvar, bu ülkeyi böylesine derinden bölen bir savaşın amaçlarını gerçekleştirdi.' der. (Kelley, 2015).

Janes'in sözlerinden de anlaşılacağı üzere Maya Lin'in projelendirdiği anıt, savaşın bölücü etkisinden ziyade birleştirici bir etki yaratmıştır. Gazileri anma günlerinde ziyaretçi sayısının günde on binden fazla olduğu ifade edilmektedir.

Görsel 23. Vietnam Gazileri Anıtı, genel görünüm



Kaynak: <https://slideplayer.com/slide/4522236/>

Vietnam Gazileri Anıtı, Amerikan halkının tarihi geçmişine dair acı da olsa bir bellek oluşturmaktadır. Bu bağlamda "Cumhuriyet Tarihi Düzenlemesi" ile belli ölçüde benzerlik taşıyor olsa da temelde yine fark arz etmektedir. Çünkü Vietnam Gazileri Anıtı konseptüel olarak sadece bir savaşın yarattığı kayıplara ışık tutarken, Cumhuriyet Tarihi Düzenlemesi ise bir kaç savaşı birden ve akabinde kurulan devletin tarihini de anlatmaktadır. Bununla da yetinmeyip yeni kurulan Cumhuriyetin hangi yönde ilerleyeceğine dair de bilgi vermektedir. Plastik dil açısından her ne kadar malzeme birliği olsa da anlatımda farklı diller kullanılmıştır. Maya Lin son derece yalın soyut ve minimal olarak nitelendirilebilecek bir dile başvurmuştur. Oysa Rahmi Aksungur, Cumhuriyet Tarihi Düzenlemesi projesini geleneksel ve figüratif form anlayışıyla başlayıp sadece projenin son kısmını oluşturan ve inkılapları ifade eden kısımda soyutlamaya başvurmuştur. İki projenin arasındaki bir diğer fark ise ziyaretçi sayısıdır. Maya Lin'in gerçekleştirdiği proje özellikle anma günlerinde, günde on binlerle ifade edilirken, Cumhuriyet Tarihi Düzenlemesi bulunduğu yer itibarıyla ne yazık ki ziyaretçiler açısından olumlu bir sonuç alamamaktadır. Çünkü şehrin başlıca ve önemli yol aksları üzerinde yer almamaktadır. Eğer özellikle ziyaret etmek için gidilmiyorsa pek de uğrak yeri sayılamayacak konumdadır. Bu bağlamda, anıt özelliğini taşıyan proje bir bakıma ziyaretçi açısından olumsuz etkilenmektedir.

Anıt: Önemli tarihsel olayların geçtiği ya da kazıbilim, çağbilim ve sanat yönünden bir önemi ve özelliği bulunan, bunlarla ilgili kişilerin ve olayların anısını yaşatmak amacıyla, kentlerin herkesin gezip görebileceği yerlerine yerleştirilen, korunması ve çevresiyle birlikte değerlendirilmesi gerekli her türlü taşınmaz yapıtasarcılık yapıtlarıyla, benzer nitelikleri olan yontular (Keleş, 1980: 196).

Tanımında da belirtildiği üzere, 'Anıt' özelliği taşıyan yapıtların konumlandırma noktasında da titiz davranılması gerektiği anlaşılmaktadır. Bu bağlamda Eraldemir'in kamusal alan ve heykel ilişkisini, konum açısından inceleyen ifadelerine yer veren Uz şöyle bir noktaya dikkat çekmiştir:

Bir heykelin konulduğu yerle olan ilişkisi için sadece biçim, anlam ve işlevine değil tarihsel, toplumsal, siyasi vb. pek çok etmene bakmak gerektiğini dile getiren Eraldemir, "Heykel kent peyzajı'nın bir parçasıdır. Kent tasarımlanırken, heykelleri ile birlikte tasarımlanmalıdır. Kamuya açık alanlar kent tasarımında nasıl planlanıyorsa, heykeller

de bu tasarımın parçası olmalıdır. Kamusal alana koyduğunuz heykellerin hem psikolojik boyutu hem de fiziksel gereksinimleri vardır, bunları kimse tek başına belirleyemez. Kapsamlı projelerin oluşmasında şehir planlamacıları, peyzaj mimarları yanında bir de sanatçı grubunun karar verici güçte olması gerekir” diyerek vurgu yapmaktadır (Uz, Uz, 2017: 724).

Zühtü Müritoğlu'nun anıtıyla ilgili bilgilerine değinen Yasa (1983: 102) şunları aktarmıştır:

Abidenin bulunduğu meydanı mümkün olduğu kadar doldurması hatta ezmesi lazımdır. Yalnız büyüklüğü cesamet bakımından düşünülmalıdır. Birçok abideler, buldukları meydanla münasip büyüklükte olduğu halde göze pek de görünmezler. Büyüklüğü ifade, Mısırlının, Hititlinin yaptığı gibi abideli “kül” halinde gösterilmekle kabildir. Hacimler ve formlar ne kadar birbirine bağlanır, ne kadar basitleşirse anıt o kadar fazla büyür, bulunduğu meydanı doldurur ve taşar. Abideliğin diğer bir güç tarafı da, biraz da edebiyat tarafını göz önünde bulundurmak mecburiyetidir. Bazı heykeltıraşlar bundan kurtulmak için abideyi ikiye ayırmışlardır. Bir kısım üst tarafta (alegorik) olarak kendi istediklerini yapmışlar, işin edebiyat tarafını da kaidede küçük relieflerle göstererek mümkün olduğu kadar kütle içinde kaybetmeye çalışmışlardır. Diğer bir kısmı da, bilhassa Bourdelle, realiteyi tamamen atarak bütün ifadeyi alegorik olarak yaratmışlardır.

Eraldemir'in değindiği gereklilikler üzerine şehir planlamacıların başvurduğu planlama mevzuatlarında yer alan ilke ve esaslarına bakıldığında da paralel bilgilere rastlanmaktadır. 14 Haziran 2014 tarihinde resmi gazetede yayımlanan 'Mekânsal Planlar Yapım Yönetmeliği'nin beşinci bölümün 14. Maddesinin e ve f bentlerinde, mekânsal strateji planlama esaslarına göre şu ifadelerle yer verilmiştir:

e) Planlamayı etkileyecek ve planlamadan etkilenecek kamu kurum ve kuruluşları, kalkınma ajansları, üniversiteler, yerel yönetimler, sivil toplum kuruluşları, meslek odaları ve özel sektör temsilcilerinin katılımı ile farklı uzmanlık alanlarını içeren çok disiplinli bir yapıda hazırlanması,

f) Ulusal, bölgesel, yerel ve sektörel öncelikler arasında tamamlamayı ve bütünsellik ilişkisinin kurulması (ŞPO, 2014).

Aynı mevzuatın kentsel tasarım projelerine dair

esasları konu alan onuncu bölümünün, proje hazırlanmasına dair bilgileri kapsayan 30. maddesinin yedinci bölümünde yer alan ifade ise şu şekildedir:

Bölüm (7) Kentsel tasarım projesi doğrultusunda mekânın imge, anlam ve kimlik kazanmasını, estetik ve sanat değerinin yükseltilmesini, yapıların bir uyum içerisinde ve bütünlük oluşturacak şekilde düzenlenmesini amaçlayan ve mekânsal planlama sistematığı içerisinde uygulamaya yönelik kılavuz ve tavsiye niteliğinde kararları içerecek şekilde kentsel tasarım rehberi hazırlanır (ŞPO, 2014).

Görsel 24. TBMM genel görünüm.



Kaynak: https://www.tbmm.gov.tr/docs/faaliyet_raporu_2011.pdf

Bir mekâna yönelik planlama yapılırken mevzuatta da değinildiği üzere birçok meslek grubunu içinde barındıran geniş katımlı bir grubun kararı geçerli olmalıdır. Diğer bir husus ise anlaşılacağı üzere söz konusu mekânda yer alacak olan öğeler bir bütünlük arz etmelidir. Birbirini tamamlayan ve mekânın tanımlanmasına yardımcı olan öğelerin birlikteliği sağlanmalıdır.

“Cumhuriyet Tarihi Düzenlemesi” projesinin konumu ile ilgili Rahmi Aksungur ile yapılan kişisel görüşmede şu ifadelerle yer vermiştir:

“Projenin anıt özelliğini daha iyi ve geniş kitlelere yansıtabilmesi için konumunun tekrar gözden geçirilerek, bulunacağı mekanla bütünleşebileceği ve şehir sakinlerinin yaya olarak daha sık uğradıkları güzergahlar üzerinde yer alacak şekilde konumlandırılmalıdır.” (Aksungur, kişisel iletişim:17 Ocak 2019)

Söz konusu mevzuat dikkate alındığında “Cumhuriyet Tarihi Düzenlemesi” projesinde bazı unsurların eksik olduğu söylenebilir. Çünkü yarışmada istenen ile seçilen mekân birbirini tamamlamadığı gözlenmiştir. Projede ele alınan ve tasvir edilen konular Türkiye

Cumhuriyeti'nin kuruluşunu da kapsayan süreçte yaşananlar ve sonucunda kurulan Cumhuriyeti sembolize eden Türkiye Büyük Millet Meclisi'nin önünde bulunan parkın içine yerleştirilmiş olması her anlamda çok daha isabetli bir seçim olacağı yönündedir.

Ankara'nın ilk imar planını uygulayan Hermann Jansen'in ve akabinde Prof. Mimar Clemens Holzmeister'ın yaptığı planlara bakıldığında özellikle üç adet heykel göze çarpmaktadır. Ancak yerleştirildikleri noktalar göz önüne alındığında son derece bilinçli seçildikleri gözlemlenmiştir. Günümüzde protokol yolu olarak bilinen ve Çankaya Köşkünden başlayarak Esenboğa Havalimanına kadar devam eden aks üzerinde yer alan Kızılay, Sıhhiye ve Ulus meydanlarının planlaması yapıldığı sırada heykellerin konumlarına karar verilmiştir. Üçgen bir plan üzerine Güven Park, muhtelif bakanlık binaları ve TBMM binası yerleştirilmiştir.

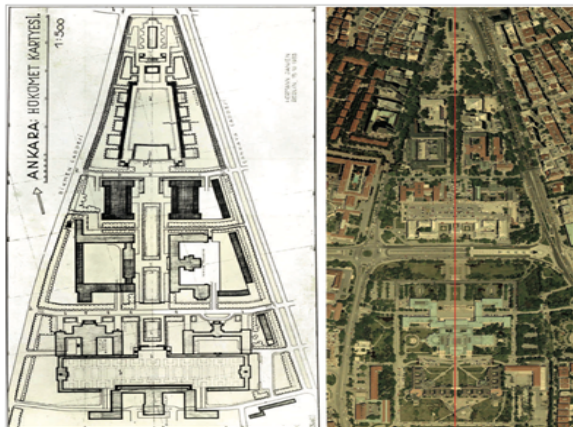
Güven Park'ın ön cephesi zaman içinde "Güven heykeli" olarak adlandırılan heykel kompozisyonuyla taçlandırılmıştır.

"Güvenlik ve savunma düşüncesini yansıtan Anıt, mimar Holzmeister ve heykeltıraşlar Hanak ve Throak tarafından tasarlanmıştır. Anıt, ön ve arka havuzu ve Güvenpark ile bir bütün olup Jansen Planının öngörmüş olduğu şemanın önemli bir ögesidir (İplikçi, Güldal, 2016: 33)."

Ayrıca anıtın temsiliyeti ve içeriği için şu ifadeler yer verilmiştir:

"Anıtın yalnlığı, heykelin gerçekçi bir anlayışla yaratılmış olması, kullanılan malzemenin Ankara taşı oluşu, tasarım anlayışında, dönemin tarihi

Görsel 25. Jansen Planı



Kaynak: http://www.spo.org.tr/resimler/ekler/9c946418b9b5d7c_ek.pdf?tipi=2&turu=X&sube=1

dönüştürmeye kararlı, dinamik ve halka güvenen siyasi çizgisinin özelliklerinin yansıtıldığına göstergesidir (İplikçi, Güldal, 2016: 33)."

Görsel 26. Güven Park



Kaynak: <https://www.ankarasevdam.com.tr/guven-aniti/>

Yukarıda yer alan ifadeye ek olarak Henri Lefebvre'nin sözlerine değinmek yerinde olacaktır. Bilindiği üzere heykel mekansız düşünülmediği gibi heykelin kendisinin de mekan olabileceği gerçeği mevcuttur. Konuyla ilgili olarak da yeni kurulan Cumhuriyetin söylemlerini destekleyen unsurların olması gerekliliği, unsurlardan en belirginlerinden biri olan heykelle gerçekleştirilebilir. Lefebvre'nin de değindiği gibi:

"'Hayatı değiştirmek', 'toplumu değiştirmek'; uygun bir mekân üretimi yoksa bunun hiçbir anlamı yoktur. 1920-1930 arasındaki Sovyet konstrüktivistlerinden ve onların yenilgilerinden şu ders çıkar: Yeni toplumsal ilişkilere yeni mekân (ve tersi) (Lefebvre, 2015: 87)."

Anıtlar yeni kurulan Cumhuriyetin sembollerinden olmuştur. Özellikle Ulus Meydanındaki Atatürk Anıtı, Ankara'ya dışarıdan gelecek olan kimseleri karşılaması için tren garına bakacak biçimde konumlandırılmıştır. Ankara'da yer alan anıtlarla ilgili olarak Hisarlıoğlu (2006) şu ifadelerle değinmiştir:

Ulus Meydanı'ndaki Zafer Anıtı ve Mareşal Mustafa Kemal Anıtı (Sıhhiye) olan bu heykel yapıları; bir yanda toplumu sanatla tanıştırıyor, diğer yanda da Mustafa Kemal başta olmak üzere Cumhuriyet'in öncü kadrolarının emperyalistlere ve onun yerli işbirlikçilerine "biz buradayız!" mesajı vermesini sağlıyordu

O dönemde "Hâkimiyet-i Milliye Meydanı" ve "Millet Meydanı" olarak anılan Ulus Meydanı'na

yerleştirilir. Anıtkabir yapılıncaya dek, resmi törenlerin yapıldığı alan olması nedeniyle daha da büyük önem kazanan Ulus Meydanındaki bu anıtta; toplamda dört figür yer almaktadır. Mermer kaide üzerinde “Sakarya” adlı atı ve askeri üniformasıyla Mustafa Kemal betimlenir. Daha önce üretilmiş “cephede emir veren” komutan yerine, “yüzünü batıya dönmüş” ve “kendinden emin” bir anlatım vardır.

Görsel 27. Ulus Atatürk Anıtı



Kaynak: <https://tr.pinterest.com/pin/663788432556796226/>

Böylece sanat yoluyla mekân tanımlanmış, estetik ve anlam bakımından daha da zenginleştirilmiştir. Özellikle insanların çok fazla kullandığı akslar üzerine yerleştirilmesi ile de eserin “yaşamasi” başka bir deyişle insanlarla iç içe olması sağlanmıştır.

Ankara'nın uygulanan ilk imar planında yer verilen sanat unsuru (heykel) ile yeni kurulan Cumhuriyet'in çağdaş ve ilerici bakış açısını yansıtmaktadır. Bilinçli ve ilkelere bağlı çözüm önerisiyle Ankara'nın uygulanmış ilk imar planında yer alan unsurlar günümüzde hala etkilerini korumaya devam etmektedir. “Cumhuriyet Tarihi Düzenlemesi” projesi ise mevzuat ilkelerinden uzaklaştığı ve konumlandırıldığı nokta şehircilik açısından negatif sonuçlar doğurmuştur. Yukarıda da değinilen Kızılay, Sıhhiye ve Ulus meydanlarının daha planlanması sırasında heykelin şehrin ana aksları üzerinde konumlandırılmaması eserin “yaşamasi” açısından dezavantajlı bir durum arz etmektedir. İzleyici ile yeterli derecede buluşamaması sonucu taşıdığı özellikleri yansıtamamakta ve içerdiği “mesajı” iletememektedir. Oysa Türkiye Büyük Millet Meclisi binasının ön cephesinde yer alan parka konumlandırılmış olsa Cumhuriyetin en önemli sembolü olan Meclisle bütünleşebilecek ve bulunduğu mekânın tanımlanması noktasında önemli katkı sağlayacaktır.

Konuya paralel olarak anıtların konumlandırılması ile ilgili Erman ve Boran (2015: 173) şöyle bir formül önermiştir:

Heykelin kentsel mekânda üstlendiği görevler şu şekilde sıralanabilir:

- a) Estetik, işlevsel ve görsel bakımdan kentsel mekân kalitesini artırma,
- b) Ortak kültürel kimlik oluşturma, toplum ruhunu yaratma,
- c) Kamusal alanda nirengi noktası olma, mekânı tarifleme, tanımlama ve mekânsal kimliği oluşturma,
- d) Toplumsal bilinç oluşturma, olaylara karşı farkındalık yaratma...

Yine Erman ve Boran'ın (2015: 177) makalelerinde aktardıkları bir diğer görüşte ise:

Moughtin vd. (1999) yerleştirme yapılacak alanda yatay düzlemde konumunun belirlenmesinde iki unsurun altını çizer:

- a) Araç trafiğinden soyutlanmış olmak: Heykelin izlenebilirliğinin artırılması ve özellikle yayalar ile görsel ve fiziksel ilişkisinin desteklenebilmesi için heykel alanı araç trafiği ile çakıştırılmamalı, yaya güzergâhları üzerinde yer almalıdır.
- b) Alanın merkezinde konumlanmak: Heykel mümkünse konumlandırılacağı alanın merkezinde yer almalı ve heykelin yakın çevresi meydanda gerçekleştirilecek aktiviteler için boş bırakılmalıdır. Böylece heykel kentsel mekanın bir parçası hatta onu organize eden, tanımlayan bir nitelik kazanarak alanla özdeşleşir ve alan için temsil elemanı olur.

Tüm bu tanımlamalar sonucunda Cumhuriyet Tarihi Düzenlemesi mevzuatta da değinilmiş olan unsurlar her yönüyle sadece TBMM parkında birleşmektedir. Birbirini tamamıyor olmasından, mekânın estetik ve sanat değerinin yükseltilmesine, mekânın anlam ve kimlik kazanmasından bir bütün olarak algılanmasına dek her şey sadece burada olması durumunda karşılamaktadır.

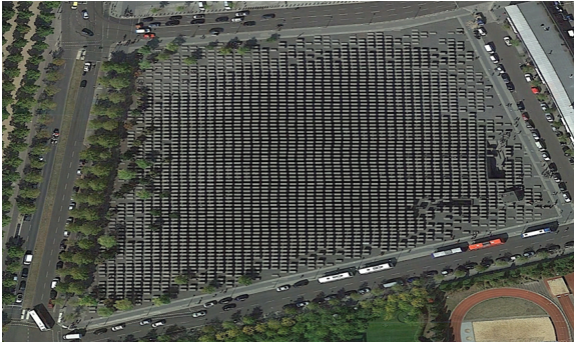
Bazı açılardan benzer sayılabilecek bir diğer proje ise mimar Peter Eisenman'ın Berlin'de gerçekleştirdiği Holocaust (Soykırım) anıtıdır. Anıt 2005 yılında ziyaretçilere açılmıştır. Batı ve Doğu Berlin'in tam ortasında yer almaktadır. 19000 metre karelik bir arsa üzerine 2711 adet uzunluk ve genişlikleri benzer

olmakla birlikte yükseklikleri farklı olan dikdörtgen beton prizmalardan oluşmaktadır.

Üzerlerinde ne bir isim ne de başka bir işaret olan beton prizmalar, belli çevrelerce bu sebeple eleştirilmiş olsa da Peter Eisenman bunu bilinçli yapmıştır. II. Dünya Savaşı sırasında altı milyondan fazla Yahudi soykırımı maruz kalmıştır. Birçoğunun ismi dahi bilinmemektedir. Anıtı oluşturan beton prizmalar aralarında ancak bir kişinin geçebileceği mesafe olacak şekilde dizilmişlerdir. Böylece ziyaretçiler bir labirentin içinde kaybolmuşçasına hissedecek ve yahudiler ölüme giderken yaşadıkları o kaybolmuşluk duygusunu hissettirecek biçimde tasarlamıştır. Bu özelliği ile anıt, ziyaret edenleri duygusal anlamda da etki altına alacak şekilde kurgulanmıştır.

Peter Eisenman'ın Holocaust projesi ile Rahmi Aksungur'un Cumhuriyet Tarihi Düzenlemesi projesi karşılaştırıldığında diğer projelerde olduğu gibi benzerlikler ve farklılıklar vardır. Duygu açısından benzerlik taşıyor olsa da farklılıklar daha fazladır. Her savaşta olduğu gibi kayıplar verilmiş ve üzüntüsü büyüktür. Ancak Cumhuriyet Tarihi Düzenlemesi projesi savaş sonrası da kapsamı sebebiyle duygusal anlamdaki olumsuzlukları özellikle "Çift başlı horoz" heykelinden sonra olumluya dönüştürmektedir. İki proje arasındaki bir diğer fark ise, Holocaust projesi yahudilerin yaşadığı trajediyi anlatırken, Cumhuriyet Tarihi Düzenlemesi projesi ise neredeyse yok edilmek üzereyken adeta küllerinden yeniden doğan içinde bir çok milleti barındıran bir ulusun hikayesini yansıtmaktadır.

Görsel 28: Berlin Holocaust Anıtı, genel görünüm.



Kaynak : <https://generativelandscapes.files.wordpress.com/2014/10/aerial.png>

4. SONUÇ

Cumhuriyet Tarihi Düzenlemesi Projesi beş ana bölüme ayrılmış heykel ve heykel gruplarından oluşan

büyük bir projedir. Dünyadaki diğer örnekleriyle karşılaştırıldığında biçimsel ve bağlamsal açıdan tek olduğu tespit edilmiştir. Hem nicel bakımdan hem de içerik bakımından eşsiz olması nedeniyle önem arz etmektedir.

Söz konusu projenin kurgusunun, form anlayışının; kent-mekan, alımlayıcı-heykel gibi ilişkisel yaklaşımlarının sonucunda bazı sonuçlara ulaşılmıştır. Anıt heykellere yönelik incelenen verilerin ışığında, heykelin biçim ve içerik bakımından olduğu kadar mekan ile ilişkisi bakımından anlamlandırılmasının da önem arz ettiği ortadadır. Ancak söz konusu projenin anlatımı mekan ile özdeşleşmemektedir. Yarışma şartnamesinin zorunlu kıldığı konumlandırmanın projenin yurt dışında yer alan örneklerle göre doğru bir tercih olmadığı şeklindedir. Washington'da yer alan Vietnam Gazileri Anıtı düşünüldüğünde özellikle anma günlerindeki ziyaretçi sayısının on binlerle ifade ediliyor olmasının yanına bile yaklaşamamaktadır. Berlin'deki Holocaust anıtının konumlandırıldığı noktaya bakıldığında şehrin en merkezi noktasının seçilmiş olması anıtın "görevini" başka bir deyişle yaşananların unutulmaması, unutturulmaması için özellikle seçildiğini düşündürmektedir. Bulgaristan'ın Şumen şehrinde yer alan anıtın büyüklüğü göz önüne alındığında şehri temsil edecek şekilde sembole dönüştüğü gözlemlenmiştir. Üç projenin ortak noktasına değinilecek olursa, buldukları çevreyi sanatla daha da zenginleştirdikleri gözlenmiştir. Tüm bu kriterler açısından Cumhuriyet Tarihi Düzenlemesi Projesi incelendiğinde konumlandırıldığı nokta dolayısıyla ne ziyaretçi sayısı bakımından, ne temsiliyet bakımından ne de anıt işlevini yerine getirebilme açısından olumlu bir sonuca ulaşamamıştır.

Projenin tasarım ve uygulama bakımından ise karşılaştırıldığı hiç bir esere benzemediği bunun da ötesinde çok daha zengin bir anlatım yolu seçildiği gözlenmiştir. Malzemenin kompozisyonun bir unsuru olarak ele alınıp anlatıma hizmet etmesi sağlanmıştır. Kullanılan metaforlar yoluyla konu, his ve ifade anlamında çok daha güçlü bir etki yaratacak şekilde ele alınmıştır. Zeminde kullanılan mermer karolar aslında kompozisyonun bir parçası olarak ele alınmış ve bu yöntemle projenin bulunduğu mekan-zemin "heykelleştirmiştir". Türkiye'de var olan heykeller ve heykel grupları göz önüne alındığında büyüklük, anlatım ve ifade biçimi olarak eşi olmayan bir proje olduğunu kanıtlamaktadır.

KAYNAKÇA

- ERMAN, O. & BORAN, B. (2015). Kentsel Mekanda Heykel Yerleřtirmelerinin Deęerlendirilmesi: Semiyotik Bir Model Önerisi, *Cukurova University Faculty of Education Journal*, 44(2), 170-190.
- GEZGİN, Ü. (2002). *Cumhuriyet Tarihi Düzenlemesi: Bir Kimlięi Yaratıcı Bir Boyutta Yeniden Görselleřtirmek*. İstanbul: Sanat Çevresi, 279, 48-53.
- GÜLDAL, G. & İPLİKÇİ, E. (2016). *Yıl: 2015 Mekan: Güvenpark Ankara'da Yitmekte Olan Kamusalıklar: Mekan, İnsan ve Kentin Tarihi*, Ankara: Aydan Yayıncılık Sanayi ve Ticaret A.Ş.
- HİSARLIOęLU, M. (2016). *Ankara: Bir toplum, kent ve mimarlık öyküsü-II: Cumhuriyet Türkiye'si'ni ve siyasi iktidarın merkezi "Bařkent Ankara"yı kent ve mimarlık bağlamında ele alan deęerlendirme...* [online], <https://gazetemanifesto.com/2016/ankara-bir-toplum-kent-mimarlik-oykusu-ii-39302/> (Eriřim Tarihi: 20.01.2021)
- KELEř, R. (1980). *Kentbilim Terimleri Sözlüęü*, Ankara: Türk Dil Kurumu Yayınları.
- KELLEY, P. (2015). *Documents that Changed the World: The Vietnam Veterans Memorial, 1982*, <http://www.washington.edu/news/2015/11/09/documents-that-changed-the-world-the-vietnam-war-memorial-1982/> (Eriřim Tarihi: 20.01.2021)
- LEFEBVRE, H. (2015). *Mekânın Üretimi*, İstanbul: Sel Yayıncılık.
- ŞPO/ ŞEHİR PLANCILARI ODASI. (2014). *Mekânsal Planlar Yapım Yönetmelięi* [online], http://www.spo.org.tr/mevzuat/mevzuat_detay.php?kod=200&tipi=MES&turu=YO (Eriřim Tarihi: 20.01.2021)
- UZ, A. & UZ, N. (2017). Şehir ve Heykel, Şehirde Heykel, Şehirlerin Sembolleri Heykeller, *Avrasya Sosyal ve Ekonomi Arařtırmaları Dergisi (ASEAD)*, Cilt 4 Sayı 12, S 721-730.
- YASA, Z. (1983). *Zühtü Müridoęlu'nun sanatı*, Yayınlanmamıř bilim uzmanlıęı tezi, Hacettepe Üniversitesi Sosyal Bilimler Enstitüsü.