



*Araştırma Makalesi / Research Article*

## Diyarbakır Parlı (Safa) Medresesi'nin Mekânsal Analizi ve Restorasyon Sonrası Değerlendirmesi

*Spatial Analysis and Post Restoration Evaluation of Diyarbakır Parlı (Safa) Madrasa*

Nurtekin ÖZEN

*Fırat Üniversitesi, Mimarlık Fakültesi, Mimarlık Bölümü, 23119, Elazığ, Türkiye*

### MAKALE BİLGİSİ

#### Makale Tarihi

*Alınış, 15 Temmuz 2021*

*Revize, 19 Aralık 2021*

*Kabul, 20 Aralık 2021*

*Online Yayınlama, 22 Aralık 2021*

#### Anahtar Kelimeler

*Eğitim yapıları, Mekânsal analiz, Diyarbakır, Medrese, Yeniden işlevlendirme, Proje değerlendirme*

### ÖZ

Eğitim, insanlıkla birlikte başlayan dinamik bir süreçtir. Eğitim programlarının zenginliği, eğitimin verildiği ortamlarla değer kazanmaktadır. Nitelikli bir eğitim ise sağlıklı mekân tasarımı ile sağlanabilir. Tasarım sürecinde önceki örneklerden faydalanmak yeni tasarımlarda daha isabetli kararların alınmasına olanak sunabilir. Günümüz eğitim yapılarının ilk örnekleri olan medreseler, Dünya medeniyet tarihinde sistematik olarak eğitim-öğretimin ilk verildiği mekânlardır. Bu çalışmada, kültür ve medeniyet tarihimizde önemli bir yer tutan, günümüze ulaşabilmiş geleneksel eğitim kurumlarından Diyarbakır Suriçi bölgesinde bulunan Parlı (Safa) Medresesi değerlendirilmiş, medresenin mekânsal oluşumu ve kurgusu; kurgunun oluşmasını etkileyen teknik gereksinimler, topoğrafya, coğrafi konum, malzeme ve ulaşım gibi özellikleri incelenerek kayıt altına alınmıştır. Günümüzde tarihi yapılar, birçok farklı nedenlerle tahrip olmakta, terk edilmekte veya yıkılabilmektedir. Yapının sürdürülebilirliği, yapının durumu, niteliği ve toplumun beklentileri belirlendikten sonra işlev verilmesi ile daha mümkün olabilmektedir. Bu çalışmada, insanlığın ortak kültürel değeri olan tarihi yapıların ve özel olarak Parlı Medresesi'nin yaşatılarak korunması ve yapının uygun bir işlevle sürdürülmesi hedeflenmektedir.

### ARTICLE INFO

#### Article History

*Received, 15 July 2021*

*Revised, 19 December 2021*

*Accepted, 20 December 2021*

*Available Online, 22 December 2021*

#### Keywords

*Educational structures, Spatial analysis, Diyarbakır, Madrasa, Refunctioning, Project evaluation*

### ABSTRACT

Education is a dynamic process that begins with humanity. The richness of educational programs gains value with the environment in which education is given. A qualified education can be provided with healthy space design. Taking advantage of previous examples in the design process may allow more accurate decisions to be made in new designs. Madrasahs, which are the first examples of today's educational structures, are the first places in the history of world civilization where education is systematically given. In this study, the Parlı (Safa) Madrasa in Diyarbakır Suriçi region, one of the traditional educational institutions that has an important place in our history of culture and civilization, was evaluated and the spatial formation and fiction of the madrasa; technical requirements affecting the formation of fiction, topography, geographical location, material and transportation are

examined and recorded. Today, historical buildings can be destroyed, abandoned or demolished for many different reasons. It is more possible to give function after determining the sustainability of the structure, the condition, nature and expectations of the society. In this study, it is aimed to preserve the historical buildings that are the common cultural value of humanity and the Parli Madrasa in particular by keeping them alive and to maintain the structure with an appropriate function.

## 1. GİRİŞ

İnsanlığın varlık tarihinin ilk dönemlerinden günümüze kadar edinilmiş tecrübelerin sonraki nesillere iletilmesi insanlığın temel yaşamsal ihtiyaçlarından biri olarak görülmüştür. Tecrübenin sistematik bir düzen içerisinde kayıt altına alınarak aktarılması olarak tanımlayabileceğimiz eğitim tarihi çok eski dönemlere kadar gidebilmektedir. Eğitimin belirli bir sistematik içerisinde aktarılması ihtiyacı süreç içerisinde eğitim yapılarının ortaya çıkmasına sebep olmuştur.

Eğitim yapıları tarih boyunca bilginin aktarıldığı önemli yapılardır. Tüm yapılarda olduğu gibi eğitim yapılarında da kullanıcı gereksinimi, mekânsal oluşumda belirleyici bir rol oynamaktadır. Ayrıca coğrafi konum, topoğrafya ve teknik yeterlik vb. faktörler de mekânsal oluşumdaki diğer belirleyicilerdir. Günümüzde değişen eğitim sistemi ve yeni yapı teknolojileri nedeni ile geleneksel eğitim yapıları büyük nispette önemlerini kaybetmekte, terkedilmekte veya özgün işlevleri dışında değerlendirilmektedir. Bir başka açıdan, son yıllarda toplumda yaşanan sosyo-kültürel değişim sonucunda kent merkezlerinde bulunan tarihi yapılar, restorasyon sonrasında âtil kalmakta veya verilen yeni işlevden olumsuz etkilenebilmektedirler.

Geleneksel medrese yapıları arasında günümüze ulaşabilmiş bir örnek olan Parli Medresesi 450 yıllık geçmişi ve özgün mekânsal kurgusu ile klasik medrese tipolojisinin dışına çıkan önemli bir örnek olarak öne çıkmaktadır. Restorasyon sonrası yapının kendi kimliğini zedelemeyen yeni bir işlev önerisi korumanın tamamlanmasını sağlayacaktır. Korunması istenen binaların kurtarılması için tek ekonomik yolun yeniden kullanım olduğunu belirten Ahunbay, dış görünümü bozmadan, iç düzenlemede ise daha esnek uygulamalara gidilmesine izin verilebileceğini ifade etmiştir [1].

Tarihi yapılar, doğal afetler veya insanlar tarafından her geçen gün zarar görmektedir. Restorasyonu tamamlanan ancak özgün dokuya uygun olmayan veya bilinçsizce verilen işlevler yapıyı olumsuz etkileyecektir. Yapının sürdürülebilirliği, yapının durumu, niteliği ve toplumun beklentileri belirlendikten sonra işlev verilmesi ile mümkündür. Geleneksel yapılar geçmişi ve bugünü ilişkilendirebileceğimiz, toplumun tarihsel gelişimini takip edebileceğimiz, kültürel etkileşimlerin yaşandığı mekanlara dönüştürüldüğü takdirde; doğru tasarlanmış bir restorasyon ve işlevlendirme uygulamasından bahsetmek mümkün olacaktır [2].

Bu çalışma, Parlı Medresesinin mekânsal oluşumu ve kurgusunu; kurgunun oluşmasını etkileyen teknik gereksinimlerini, coğrafi konumu, topoğrafyası, ulaşımı ve malzemesi gibi kriterler ile kayıt edilmesi hedeflenmektedir. Elde edilen bu kayıtların benzer yapı stoklarında yapılacak çalışmalara da kılavuzluk yapması hedeflenmektedir.

## 2. TARİHSEL SÜREÇTE MEDRESELER

“Medrese” kelimesi, Arapça ‘kitap okumak, hatırlamak için defalarca okumak, öğrenmek, ders almak’ anlamlarına gelen ‘derese’ kökünden gelen fiilin Arapça dil bilgisi kurallarına göre “ismi mekân” kalıbında çekimiyle elde edilmiştir. Sözlükte ‘ders alınan mekân’ anlamına gelmektedir [3].

Hiz. Muhammed 622 yılında Medine’ye hicret ettiğinde, burada ilk mescidi inşa etmiş ve bir kısmını ‘suffe’ adı verilen eğitim faaliyetlerine ayırmıştır. Daha sonra Dört Halife, Emevi ve erken Abbasi dönemlerinde de eğitim faaliyetleri cami ve mescitlerde devam etmiştir [4]. Abbasi Halifesi Harun Reşit (786-809) tarafından Bağdat’ta kütüphane olarak yaptırılan ve daha sonra Abbasi Halifesi Memun (813-833) tarafından, mescitten bağımsız olarak halka açık kütüphanesi bulunan, eğitim ve tercüme faaliyetlerinin yürütüldüğü, bünyesinde rasathane olan bir müesseseye olarak ilk medrese yapısı Beyt-ül Hikme inşa edilmiştir. Yine aynı dönemde Bağdat’ta açılan Beyt-ül İlim ve Dar-ül İlim müesseseleri de medreselerin ilk fiziki örnekleri olarak ortaya çıkmıştır. Abbasiler döneminde ortaya çıkan bu yapılar için o dönemden başlanarak medrese terimi kullanılmıştır. Medreseler bugünkü özgün kimliklerine Nizam-ül Mülk tarafından kurulan ve kurucusuna izafeten ‘Nizamiye Medreseleri’ olarak adlandırılan müesseseler ile kavuşmuştur [4].

Osmanlı medreselerinin, genel yapı ve karakteri Selçuklu medreselerine benzemektedir. Büyük Selçuklu Medrese planlarına bakıldığında, ortasında avlu, eksenlerde eyvanlar ile çerçevede odalardan oluştuğu aşınadır. Ortaçağ Anadolu Medreselerinin üst örtüsünde genellikle beşik tonoz ve çapraz tonoz örtüsü görülmektedir [5]. Selçuklu Medreseleri tek veya iki katlı olup, formları genellikle “U” sisteminde dikdörtgen veya kare formundadır. XII. yüzyıldan sonra, Anadolu’da ki medrese planlarının tasarımları arasında benzerlikler görülmektedir. Medreseler, orta avlusunun açık veya bir kubbe ile örtülü olmasına göre, açık ve kapalı olarak ikiye ayrılır. İki medrese türünde de, oturma ve okuma hacimleri olarak kullanılan oda ve eyvanların merkezinde kubbeye örtülü bir salon veya uzunluğuna gelişen revaklı avlu bulunur. Kapalı Medrese tipi, Anadolu’da açık medreseden önce ortaya çıkar ve olasılıkla Orta Asya’da bulunan benzer konut geleneğinin bir devamıdır. Açık medreseler, eyvanların sayısı ve avlularını çevreleyen revağın düzenlenmesine göre bazı farklılıklar gösterirler. İçlerinde tek veya iki katlı olanlar vardır [6].

Osmanlılar döneminde medreseler; fizikî şartları, mimari özellikleri, programı ve temsil ettiği zihniyetle önemli gelişme göstermiştir. Bu dönemde medreseler genellikle tek katlı, bir avlu etrafında bir dershane ile talebe odalarından oluşan kâgir binalardır. Dershane, müderris odası ve dânişmend

hücreleri hemen her medresede bulunmaktadır. Medrese avlusunda çoğunlukla bir kuyu, müstakil suyu olan medreselerde ortada bir şadırvan veya bir köşede sebil yer alırdı. Bunun dışında çamaşırhane, gusülhane, abdesthane için ayrılmış mekânlar vardı [3].

Diğer yapılarda olduğu gibi medreseler de iklimsel şartlara göre inşa edilmişlerdir. Medrese avluları, Ortadoğu ülkelerinin iklim koşullarına uygun, gölgeli ve açık oturma hacimleri olarak kullanılmıştır. Avlu, Türkiye’de özellikle medreselerde, zaviyelerde ve konut mimarisinde de önemli bir tasarım öğesi olarak kullanılmıştır [7].

Eğitim mekânları içinde öğrencilerin kitaplarını bırakabilecekleri nişler ve namaz kılmak için mihrap bulunmaktadır. Yine yarı açık mekânda ise mihrap yer almaktadır. Revaklar; mekanlar arası sirkülasyon ve öğrenciler arası sosyalleşmenin yanı sıra öğrencilerin açık havada korunaklı bir ortamda çalışmalarını sağlayan yarı açık mekanlardır [8].

### **3. MATERYAL VE METOT**

#### **3.1 Materyal**

Mevcut çalışmada Diyarbakır kent merkezindeki günümüze ulaşan medreselerden Parlı (Safa) Medresesine ait kaynak ve belgeler incelenmiştir. Çalışma kapsamında, medrese eğitimi ve tarihsel süreci üzerine literatür taraması yapılmıştır. Parlı (Safa) Medresesi ile ilgili gerekli belge ve projelere, Diyarbakır Vakıflar Bölge Müdürlüğü ile Diyarbakır Kültür ve Koruma Kurulu arşivlerinden elde edilmiştir. Yapının mimarı ile yapılan sözlü görüşmelerden restitüsyon ve restorasyon süreci ile ilgili bilgiler alınmıştır.

##### **3.1.1 Parlı Medresesi Konumu**

Parlı (Safa) Medresesi, geleneksel kent merkezinde kenti dörde ayıran Urfa Kapı-Yeni Kapı aksı ile Mardin Kapı-Dağ Kapı aksının kuzeybatı diliminde, Melek Ahmet Paşa Caddesi’ne çok yakın bir konumda bulunmaktadır. Diyarbakır ilinin, Sur ilçesinin, İskender Paşa Mahallesinin, Melek Ahmet Paşa Caddesinde konumlanan Palo sokak üzerinde, 12 nolu pafta, 322 nolu ada, 25 nolu parselde bulunan 519,14 m<sup>2</sup> alana sahip arsa üzerinde (Şekil 1) yer almaktadır.



**Şekil 1.** Parlı (Safa) Medrese'nin Konumu

### 3.1.2 Tarihsel Süreç

Yapının inşa tarihi ve banisi hakkında bilgi verecek herhangi bir kitabe ve yazılı bir bilgi tespit edilememiştir. Yapı, Safa (Parlı) Camisinin güneyinde, cami ile ilişkili bir konumda bulunmaktadır. Bu özelliğinden dolayı yapı, Parlı Medresesi ve Safa Medresesi olarak adlandırılmaktadır. Sözen'e göre; Diyarbakır Hüsrev Paşa Medresesi ile Safa (Parlı) medresesinde 1559 ile 1591 yılları arasında müderrislik yapmış olduğu bilinen Muslihiddini Lari'e atfen 'Muslihiddini Lari Medresesi' olarak da adlandırılmakta ve Uzun Hasan tarafından yaptırıldığı ileri sürülmektedir. [9] Muslihiddini Lari'nin Diyarbakır'da müderrislik yaptığı dönem dikkate alındığında medresenin yapım tarihini en az bu döneme kadar götürmek mümkün olabilmekte bu çerçevede yapının yaşı 450 yıldan az olmamak üzere tespit edilebilmektedir.

### 3.1.3 Analojik Karşılaştırma

Osmanlı İmparatorluğu döneminde Kanuni Sultan Süleyman'ın (1520-1566) Diyarbakır valisi olarak atadığı İskender Paşa (1553-1566) tarafından yaptırılan medresenin inşa edildiği dönemde yapılar banilerinin talepleri doğrultusunda şekillenmekteydi. Yapının banisinin temsil ettiği makam, yapı için öngörülen bütçe, yapının fonksiyonu ve öngörülen kullanıcı sayısı gibi etkenler mekânların oluşumu, sayısı ve dizilimi ile yapının genel formunun oluşmasında temel belirleyiciler olmaktadır. Dönemin yapı üretme teknolojisi de yerel malzeme olan bazalttan yapılan kâgir taşıyıcı duvarların üstünün toprak dam, tonoz veya kubbe ile örtülmesi şeklindedir. Yapıların üst örtü türünün seçiminde bütçe en önemli belirleyici olmaktadır.

Diyarbakır'da Osmanlı döneminden günümüze, Hüsrev Paşa, Ali Paşa ve Parlı Medreseleri ulaşmıştır. Osmanlı dönemi medreseleri içinden Parlı Medresesi, diğer medrese tipolojisinden farklı özellikler gösterir. Parlı Medresesi, dikdörtgen formlu olması, mutfağının, helanın ve yatakhanesinin olmaması, mekânsal kurgusu ile diğer medreselerden farklılık gösterir.

Genellikle yerleşim birimlerinde inşa edilen medreseler, yüksek katılımlı derslerin verilebilmesi, sürekli müderrise yakın olma, hela ve şadırvan gibi ihtiyaçların karşılanabilmesi için camilerin avlusunda veya çok yakınında inşa edilmişlerdir. Medrese yapılarının mekân oluşumlarında esas olan eğitim faaliyetlerinin gerçekleştirilmesidir. Ancak eğitim faaliyetlerini gerçekleştirmek için gerekli olan müderris ve öğrencilerin yakın çevreden gelmemesi durumunda barınma hizmetlerinin de verilmesi mekân oluşumlarını etkilemektedir. Medreselerin hizmet verebilmesi için tüm yıl aktif olarak kullanılabilir olmaları gerekmektedir. Bu neden, karasal iklime sahip olan Diyarbakır kent merkezindeki bir medrese yapısının sıcak yaz aylarında ve soğuk kış aylarında hizmet verebilecek özellikte olmasını gerekli kılmaktadır. Parlı Medresesi'nde tespit edilen bu tasarım yaklaşımındaki yapı programını medrese yapılarının genelinde görmek mümkün olmaktadır. Medrese yapılarındaki farklılaşmasının temelinde bütçe, malzeme, yapım teknolojisi, konum, topoğrafya ve kullanıcı sayısı belirleyici olmaktadır.

### 3.2 Metot

Parlı (Safa) Medresesi, özgün mekânsal kurgusu ve Diyarbakır'daki klasik medrese tipolojisinden farklı olması nedeniyle seçilmiştir. Yapı ile ilgili her türlü görsel ve yazılı kaynak çalışmalarına ulaşıldıktan sonra restorasyonunu gerçekleştiren mimar ile yapılan sözlü görüşmeler sonucu restorasyon süreci hakkında bilgiler elde edilmiştir. Restorasyon süreci içerisinde mimar, gerekli yasaları, etkileşim içindeki toplum yapısını ve konumunu gözlemleyerek yapıya en az zarar verebilecek şekilde müdahalelerde bulunduğunu ifade etmiştir. Bu yaklaşım, yapının tarihi süreç içerisindeki geçirdiği değişiklikler açısından değerlendirildiğinde, sürdürülebilir mimarlığın temel ilkeleri açısından ilk adım olarak değerlendirilebilir. Bu aşamada yapılacak hatalı müdahale ve uygulamalar, yapının ve toplumun sürdürülebilirliğini olumsuz yönde etkileyecektir. İkinci adım, yapının sürdürülebilirliğinin sağlanabilmesi, mekânsal kurgu ve malzeme özelliklerinin korunması ile mümkündür. Üçüncü adım, elde edilen verilerden hareketle, yapının mevcut durumu, niteliği, toplumun beklentileri belirlendikten sonra, yapının işlevlendirilerek yaşatılması ve gelecek nesillere aktarımı olmuştur.

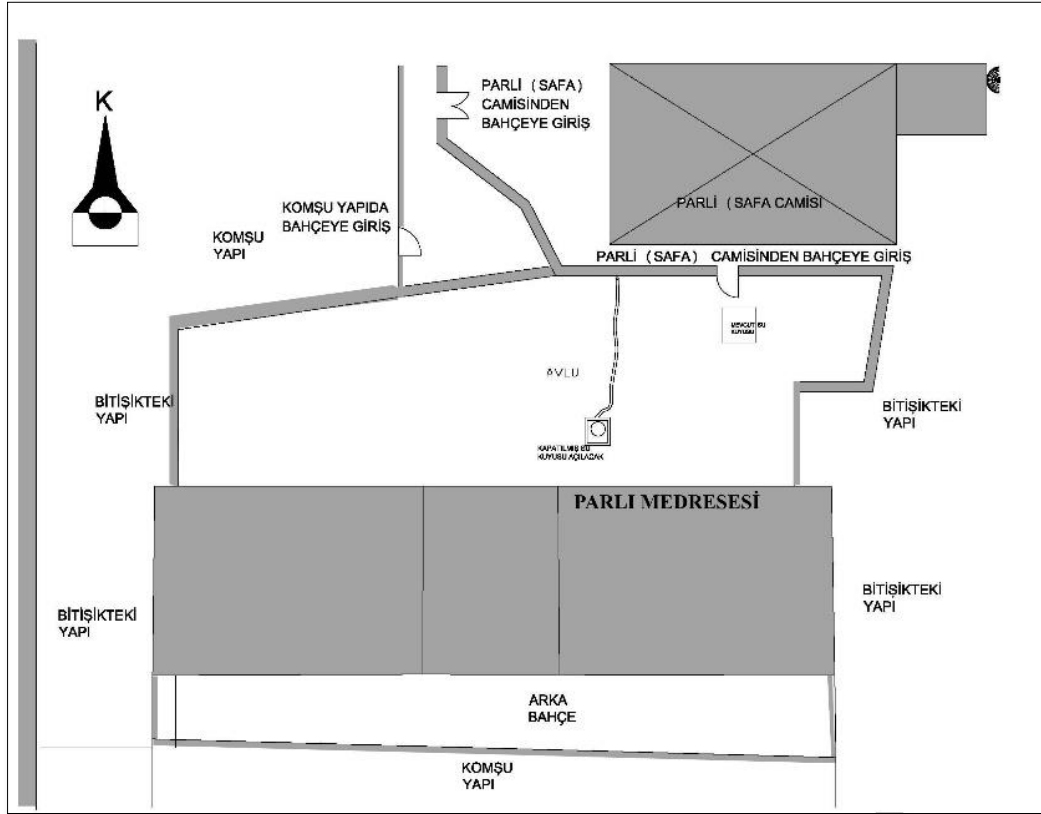
## 4. ARAŞTIRMA BULGULARI

Yerinde yapılan incelemeler ve arşiv kayıtlarından elde edilen bilgilere göre Parlı (Safa) Medresesi'nin 2006 yılında tamamlanan uygulama projesine uyumlu restorasyonu yapılmıştır. Terkedilmiş bir durumda olan yapı, restorasyon uygulaması sonucunda yapısal özelliklerini koruyarak

günümüze ulaşmıştır. Bu çalışma kapsamında yapı, mekân oluşumu ve mekânsal kurgu kriterleri açısından incelenmiştir. Bu çerçevede Parlı Medresesi'nin uygulama projesi ve günümüzdeki durumu değerlendirilmiştir.

#### 4.1 Mekânsal Kurgu

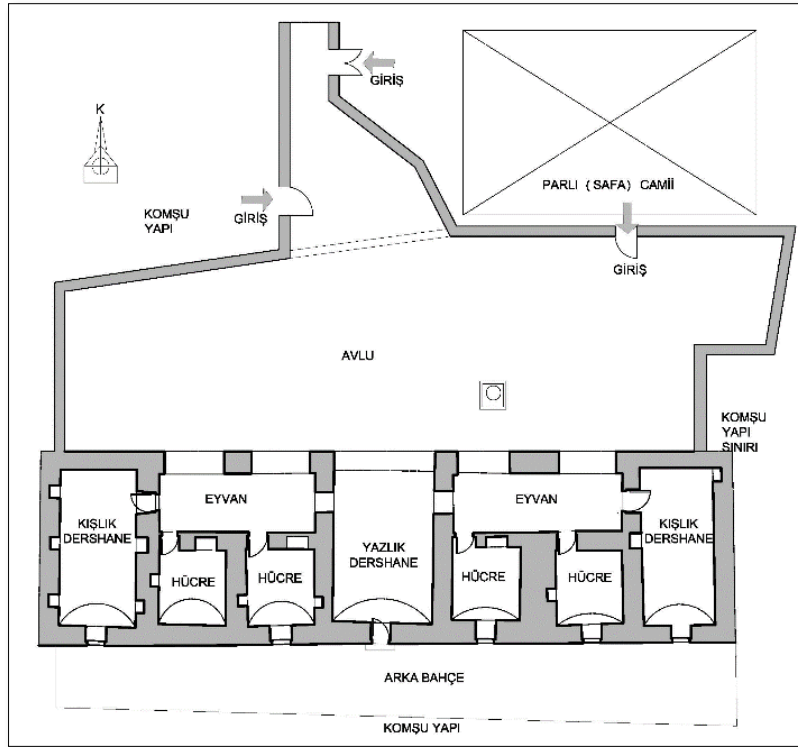
Yapı doğu ve batı kenarlarından kapalı, kuzey ve güney kenarlarından açık olacak şekilde planlanmıştır. Medresenin güney tarafında bulunan yapı ile arasındaki 250 cm genişliğindeki boşluk medresenin arka avlusu niteliğini taşıırken cami tarafından medreseye girişi sağlayan caminin güney duvarı ile medrese arasında kalan alan ön avlu niteliğindedir (Şekil 2). Yapı tek katlı olarak inşa edilmiş olmasına karşılık ortada bulunan yazlık dersane niteliğindeki eyvan kısmının üst örtüsü 120 cm daha yüksek inşa edilmiştir. Bu özelliği ile yapı monotonluktan kurtularak daha ihtişamlı bir görünüşe kavuşmaktadır.



Şekil 2. Parlı (Safa) Medrese Vaziyet Planı [10]

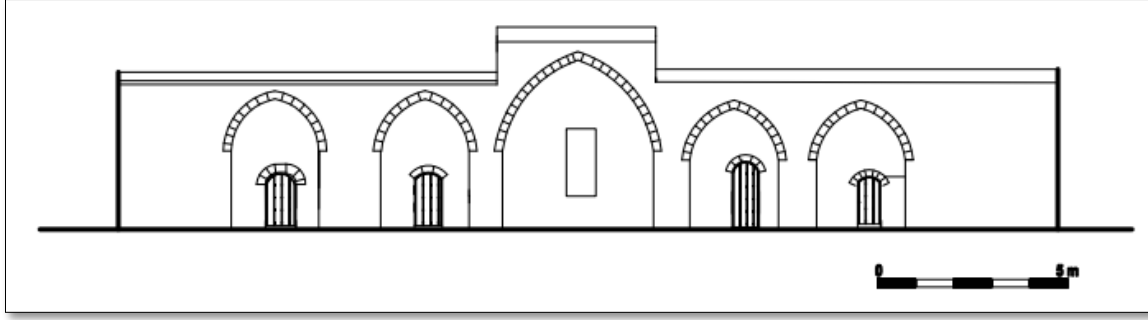
Yapı programı geleneksel medrese programına uygun olmasına karşılık plan tipi çok farklı form sunmaktadır. Yapı üzerinde yapılan yerinde incelemeler, restitüsyon projesi, restorasyon raporu, mimarlık tarihi raporu ve literatür araştırmalarında yapının kaybolmuş olabileceği herhangi bir mekanın olmadığı anlaşılmaktadır. Özgün bir plan tipolojisine sahip yapıda; dört adet küçük hücre, iki adet kışık dersane niteliğinde daha büyük hücre ve orta yazlık dersane niteliğinde olan bir eyvanın

doğu batı yönünde dizilimi ile kendine özgü bir forma sahiptir. (Şekil 3) Eyvan ortada olacak şekilde doğu batı yönünde tam simetri oluşturacak bir şekilde iki kanada bölünmüş olan yapıda eyvanın iki kenarında kuzey yönünde önlerinde revak bulunan ikişer hücre ve bu hücrelerin doğu ve batı yönlerinde revaklar kadar büyütülmüş olan iki adet büyük oda bulunmaktadır. Eğitim anlayışından kaynaklı olarak Osmanlı medrese avluları, Selçuklu medrese avlularından daha geniştir. Bu durum öğrencilerin ders dışında dinlenme ve gezinme ihtiyaçlarını karşılaması içindir [11]. İki kanatta bulunan ikişer adet küçük hücre ile bir adet büyük odanın kapısı her kanatta ayrı ayrı bulunan revaklara açılmaktadır. Avlu kısmına iki adet kemer ile açılan revaklardan, eyvan kısmına açılan birer geçiş bulunmaktadır (Şekil 4 ve 5). Doğu tarafında bulunan kışlık dersliğin batı duvarının kuzey kenarında bulunan kapı ile revak kısmına geçilmekte yine bu kapının karşısına denk gelecek şekilde bulunan bir kapı ile buradaki revaktan orta kısımda bulunan yazlık dershaneye bağlanılmaktadır. Orta mekânın simetri eksenini olduğu yapıda pencere yerleri dışında tam bir simetri gözlenmektedir (Yapıda yapılan incelemeden batı yönündeki ikinci odada güney yönüne açılan pencerenin olmadığı görülmektedir. Bu durum restitüsyon projesinde de ifade edilmektedir). Bu anlamda batı yönündeki hücre ve revaklarda da aynı durum simetrik bir şekilde tekrarlanmaktadır. Selçuklular ve Osmanlılar da medrese yapıları genelde birbirleriyle büyük oranda benzerlik göstermektedir. Avlunun girişinin karşısına gelen cephesinde büyük bir eyvan ve bu eyvanın iki yanında da çoğu zaman birer büyük oda bulunmaktadır. Bunlar kışlık dershaneye, müderris odası vb. olarak kullanılmaktadır. Avlunun sağında ve solunda ise önü revaklı küçük odalar yer alır. Odalar, medrese vazifelilerinin ve öğrencilerinin çalışma, barınma ve dinlenme fonksiyonu için tasarlanmıştır [12].

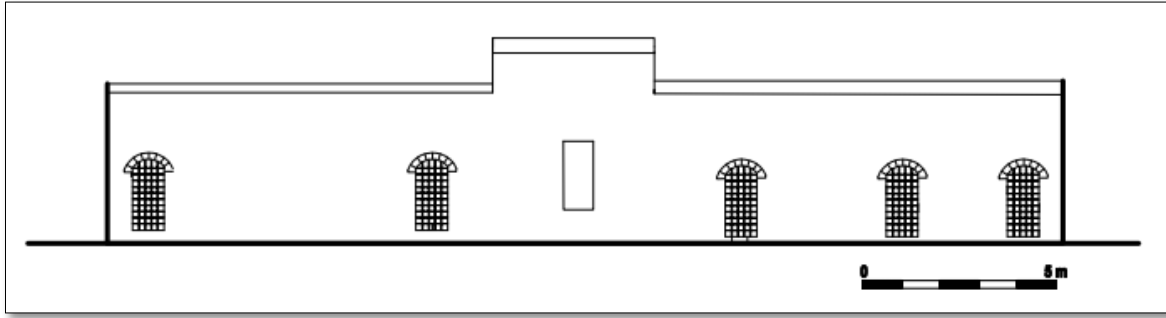


Şekil 3. Parlı (Safa) Medresesi Kat Planı [10]





Şekil 4. Parlı (Safa) Medresesi Kuzey Cephesi [10]



Şekil 5. Parlı (Safa) Medresesi Güney Cephesi [10]

Yapıya kuzey tarafında bulunan Safa (Parlı) Caminin avlusundan ulaşılmaktadır. Cami ile bağlantılı, camiye ait bir medrese olması ve Kadı Hamamı'nın karşısında yer alması ıslak mekânların (hela ve hamam gibi) ortak kullanılmasına neden olmuştur. Dönemin medrese geleneğinde yakın çevrede bulunan aileler yatılı kalan öğrencilerden bir veya iki öğrencinin bakımını üstlendiği için, yemekler yakın çevrede bulunan evlerden günlük olarak temin edilmekteydi. Bu nedenle yapıda mutfak da bulunmamaktadır. Ancak medresenin avlusunda su ihtiyacını karşılamak amacı ile bir adet kuyu bulunmaktadır. Yapının bu derece sade yapılmış olması ve bünyesinde sadece eğitim mekânlarının bulunması yapının ağırlıklı olarak kentte yapıya yakın bölgelerde ikamet eden, gününbirlik kalan öğrencilere yönelik olarak inşa edilmiş olabileceği fikrini de desteklemektedir. Tarih boyunca medreseler, örgün eğitimin yanı sıra dışarı açık sohbet ve ilim dersleri yoluyla yaygın eğitim de gerçekleştirmiştir. Ayrıca halka açık merasim, özel gün vb. etkinliklerle içinde bulunduğu çevreyle ilişki kurmuş, toplumsal hayatın bir parçası olmuştur. Bu sebeple özellikle civarındaki hâkim işlevin konut olduğu medreselerin mahalle sakinleriyle ilişki kurması önemsenmelidir. Medresenin bu hususiyeti gündüzlü din eğitimi işleviyle doğrudan örtüşmektedir [13].

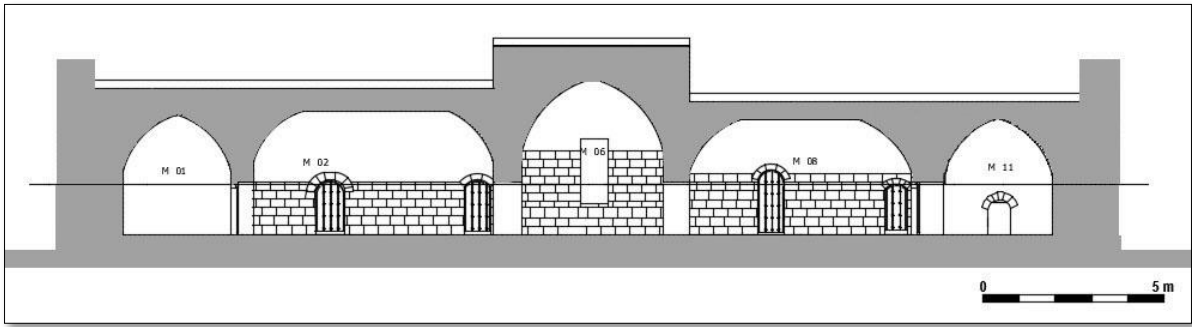
Mekânsal kurgusu ve orta yükselen eyvan kısmı ile plastik bir objeye dönüşen yapı bu formu ile çevresindeki geleneksel konut mimarisinden [14, 15] farklılaşarak bir hâkimiyet oluşturmaktadır. Özgün plan şemasını büyük oranda koruyarak günümüze ulaşabilmiş olan Safa (Parlı) Medresesi dikdörtgen bir plan şemasına sahiptir. Duvar kalınlığı 60 cm olan yapının kapı ve pencereleri kuzey ve

güney yönlerine açılmaktadır. Özgün plan şemasında sabit merdiven bulunmayan yapının yüksek olmayan damına ahşap merdiven ile çıkıldığı düşünülmektedir.

Medrese yapılarında temelde yaz aylarında yarı açık, kış aylarında ise kapalı dershaneye ihtiyaç duyulmaktadır (Şekil 6-7). Geleneksel medrese işlev sürecinde kapalı dershaneler aynı zamanda kütüphane olarak da değerlendirilmektedirler. Medrese yapılarının mekân kurgusunun oluşmasında belirleyici olan bu temel gereksinim dışında yatılı kalan öğrenciler için konaklama odaları, hela, banyo ve öğrenci sayısı ve şartlar çerçevesinde mutfak, cami ve ders çalışma amaçlı revak ve bahçe türünden mekânlar program kapsamını genişleten diğer yan gereksinimler olarak ortaya çıkmaktadır.



Şekil 6. Medrese İçinden ve Dışından Fotoğraf



Şekil 7. Parlı (Safa) Medresesi Boy Kesiti Güney Yönü [10]

Klasik medreselerde eğitim faaliyetleri bayramlar hariç genellikle yıl boyunca devam etmekteydi. Bu nedenle yılın her mevsiminde, özellikle gündüz vakitlerinde hizmet vermek üzere planlanmış olan medrese yapılarında plan tipolojisi bu program çerçevesinde şekillenmektedir.

Medrese yapılarında müderrislerin varlığı en önemli faktör olarak ön plana çıkmaktadır. Bu nedenle medreselerin genelinde cami ve müderris için yakın bir konumda konut bulunması

gerekmektedir. Medreselerin mekânsal kurgusunu etkileyen faktörlerin temelinde arazinin geometrisi, topoğrafyası, döneminin teknik olanakları ve tasarımcının estetik bakışı gelmektedir. Safa Medresesi'nde mekân kurgusunun oluşumunu etkileyen diğer belirleyicilerden mekân büyüklüğü, öngörülen öğrenci ve eğitimci sayısı ile belirlenirken yapının genel hacmini bütçe belirlemektedir. Eğitim faaliyetlerinin daha sakin ve kentin hareketli yaşamından biraz daha mahrem bir alanda verilmesi gereğinden dolayı yapıya ulaşım cami içerisinden sağlanmaktadır.

#### 4.2 Malzeme

Yapının inşa edildiği dönemdeki, teknik imkânlar, yapı üretim teknolojisi ve malzemelerin yerel kaynaklar ile karşılandığı bilinmektedir. Diyarbakır'da bu dönemde inşa edilen medreselerden farklı olarak, sadece siyah bazalt taşın kullanıldığı görülmektedir [16].

Parlı Medresesi geleneksel Diyarbakır şehir merkezi mimarisinde ağırlıklı olarak kullanılan yerel yapı malzemesi bazalt taş ile inşa edildiği için gri tonda siyah renktedir. (Şekil 8) Yapı geçirdiği onarım neticesinde yapılan derz çalışmalarında mevcut derzler daha belirgin bir hale getirilerek doldurulduğu için derzler özgün yapısını dışına çıkararak daha belirgin bir şekle gelmiştir.



Şekil 8. Kuzey Cephesinden Görünüş

Yapıda dikey taşıyıcı olarak bazalt taştan yapılmış olan kâgir duvarlar kullanılırken üst örtüde geçiş elamanı olarak tonozlar kullanılmıştır. Yapının ortasında yer alan yarı açık mekânın duvarları ince yonu taş duvar olarak inşa edilmiş olup tavanı tuğladan yapılmış, kuzey-güney yönünde uzanan beşik tonozla geçilmiş ve sadece tonoz kısmı horasan harcı ile sıvanmıştır. Eyvanın iki yanında bulunan revakların duvar kısmında ince yonu taş duvar kullanılmış olup üstü tuğladan mamul tekne tonozla kapatılmış ve tonoz kısmı horasan harcı ile sıvanmıştır. Kapalı mekânların tamamının duvarları kaba yonu taş duvar olup üst kısımları da yine kaba yonu taştan yapılmış, kuzey güney yönünde uzanan beşik

tonoz ile geçilmiştir. Kapalı mekânların duvar ve tonozlarının tümü horasan harcı ile sıvanmıştır (Şekil 9).



Şekil 9. İç ve Dış Mekânlardan Fotoğraf

Tonozların arası doldurularak aynı seviyede düz dam şekline getirilirken orta kısmında yer alan eyvan kısmında da yapının geneline göre cidar kısmı 120 cm yükseltilmiştir. Tonoz ile arasında kalan kısım doldurularak düz dam şekline getirilmiştir. Temel alınan restorasyon raporu ve restitüsyon kararlarına göre tüm kapı ve pencerelerin imalatında ahşap malzeme yer verilirken güvenlik amacı ile pencerelerde lokmalık demir parmaklıklar kullanılmıştır.

#### 4.3 Uygulama Projesinin Değerlendirilmesi ve Öneriler

Onarım öncesi metruk bir durumda olan yapı özgün kimliğinin dışına çıkarak eklenen duvarlar ile iki ayrı konuta bölünerek kullanılmaktaydı. Bu nedenle yapının özünde olmayan sıva ve boyalar bulunmaktaydı. Metruk durumu nedeniyle ciddi yıpranmaların yaşandığı yapının üst döşemesi doğal koşullar nedeniyle zarar görmüş ve döşeme yalıtım özelliğini yitirmiştir.



Şekil 10. Dış Mekândan Fotoğraf [10]

Kapı ve pencerelerin bir kısmı kapatılmış ve doğramaları kaybolmuştur. Yapının genelinde gözlemlenen nemin etkisiyle sıva ve duvarlarda dökülmeler tespit edilmiştir.



Şekil 11. İç Mekândan Fotoğraflar [10]

Vakıflar Bölge Müdürlüğü uhdesinde bulunan Parlı (Safa) Medresesi 2006 yılında Restorasyon Projesine uygun olarak onarılarak kullanıma açılmıştır. Restorasyon projesi ve müdahale kararlarının incelenmesi sonucu elde edilen tespitler;

- Onarımdan önce konut olarak kullanılan yapıda, eklenmiş olan yeni yapı elemanlarının tespit edildikten sonra özgün plan şemasına ulaşmak için uygun söküm kararları sürdürülebilir bir yapıya ulaşılmasında atılmış önemli bir adımdır.
- Cephelerin özgün kimliğinin ve boyutlandırılmasının, restitüsyon projesinde alınan kararlarda belirleyici olan yapıdaki izlerden hareket edilerek özgün cephelerin gelecek nesillere aktarılması sürdürülebilir bir davranıştır.
- Benzer dönemdeki yapıların kapı ve pencere doğramalarında kullanılan çağdaş malzemenin, boya ve cilanın, özgün yapı ile uyumlu olmasına dikkat edilmiştir.
- Medresede avlu zeminin topraktan temizlenerek zemin taşlarının ortaya çıkarılması ve su kuyusunun havuzla çevrilmesi sıcak-kuru iklimde konfor ortamı oluşturulmuştur. Bu durum kullanıcı açısından doğal serinlik, tüketici açısından da enerji tasarrufu sağlayarak ekonomik katkıya neden olacaktır. Dış duvarların onarılarak avlu yapısının korunması, yapıyı dış ortamdan izole ettiği gibi yeni kullanıcıların doğal ortamla da ilişki kurmasını sağlayacaktır. Avlunun iklim ve mahremiyet özellikleri korunmuştur.
- Günümüze ulaşabilmiş olan, özgün yapıda tamamen kaybolmuş olan çörtlenler, teras eğimleri ile konumları ve mevcut parçalı dam yapısı göz önüne alınarak sayıları mimari bir gereklilik olarak belirlenmiş ve formları dönem yapıları ile yapılan karşılaştırmalı çalışma ile belirlenerek yapıya dâhil edilmiştir.
- Onarım esnasında mevcut derzlerin keski yardımı ile boşaltılması nedeni ile derz boyunca taşlarda yüzey kayıpları meydana gelmiş, bu kayıplar nedeni ile derz aralıkları genişlemiş ve taşın özgün dokusu zarar görmüştür. Özensiz olarak yapılan bu uygulamanın hatalı olduğu tespit edilmiştir.

- Anıtların korunması, her zaman onları herhangi bir yararlı toplumsal amaç için kullanmakla kolaylaştırılabilir. Bunun için bu tür bir kullanma arzu edilir, fakat bu nedenle yapının planı ya da bezemeleri değiştirilmemelidir. Ancak bu sınırlar içinde yeni işlevin gerektirdiği değişiklikler tasarlanabilir ve buna izin verilebilir [17].
- Çarpık kentleşmenin getirmiş olduğu niteliksiz yapılar arasında kalan yapı, özgün kimliğine kavuşmuş ancak yapıya işlev verilmemiştir. Yapının kimliğine ve günümüz ihtiyaçlarına uygun bir işlevle yaşatılarak korunması yapının sürdürülebilirliği açısından olumlu olacaktır.
- Yapının tarihi özelliği ve cami ile entegrasyonu sebebiyle verilecek yeni işlev önerisinde dikkatli davranılması ve irdelenmesi [18] sosyal sürdürülebilirliği sağlayacaktır.
- Yapının geleneksel fonksiyonu nedeni ile verilecek yeni işlev, cami müstemilatı, kuran kursu, kütüphane, çay ocağı veya müze gibi yapının özgün işlevi ile uyumlu bir öneri olmalıdır. Yapının özgün plan ve kimliği korunarak, güncel, toplumun ihtiyaçlarını karşılayabilen sürdürülebilir bir işlevle yaşatılması uygun doğru bir karar olacaktır.

## 5. SONUÇ

Parlı (Safa) Medresesi, Diyarbakır'da, Osmanlı Dönemi'nden günümüze ulaşmış az sayıdaki medreseden biridir. Yapının yaşatılması ve gelecek nesillere aktarılabilmesi için restorasyon uygulaması yapılmıştır. Metruk bir durumda olan yapının kullanılabilir duruma gelmesi, çevresel ve toplumsal sürdürülebilirlik açısından önem arz etmektedir. Yapılan uygulama çalışmasının; restorasyon sırasında yapıya en az düzeyde müdahale edilmesi, geleneksel ve özgün yapı malzemelerinin kullanılması, yapının mevcut durumunun korunması açısından bilimsel restorasyon ilkelerine uygun bir uygulama olduğu görülmüştür. Parlı (Safa) Medresesi özgün plan şeması ve mimari kimliği ile yaşatılarak korunması gereken önemli bir yapıdır. Yeniden işlevlendirilmesi ve kullanıma açılması sağlanmalıdır. Yapının yeni işlevi; toplum, çevre ve ekonomi açılarından olumlu etkileri ve gelecek kuşaklara aktarımı sürdürülebilir mimarlığın temelini oluşturacaktır. Başarılı uygulamalar, benzer çalışmalarda daha doğru sonuçlara ulaşılmasına katkı sağlayacaktır.

## ÇIKAR ÇATIŞMASI

Yazar, çıkar çatışması olmadığını bildirmektedir.

## KAYNAKLAR

- [1] Z. Ahunbay, "Tarihi Çevre Koruma ve Restorasyon", *Yem Yayınları*, İstanbul, s. 97-98, 2009.

- [2] M. Cebe, N. Özen, C. T. Akin, “Yeniden İşlevlendirilen Hasan Paşa Hanı’nın Kullanım Sonrası Değerlendirmesi”, *DÜMF Mühendislik Dergisi*, vol. 10, no. 3, s. 1145-1163, 2019.
- [3] N. Bozkurt, Medrese - *TDV İslâm Ansiklopedisi*, Erişim Tarihi: 17.07.2021. [Online]. <https://islamansiklopedisi.org.tr/medrese>
- [4] M. Hızlı, “Kuruluşundan Osmanlılara Kadar Medreseler”, *Uludağ Üniversitesi İlahiyat Fakültesi Dergisi*, sayı 2, cilt 2, 1987.
- [5] Eczacıbaşı Sanat Ansiklopedisi, *YEM yayınevi*, İstanbul, s. 1015, 2008
- [6] D. Kuban, Çağlar Boyunca Türkiye Sanatının Ana Hatları, *YKY*, İstanbul, s. 105, 2005
- [7] E. Y. Kuyrukçu, “Anadolu Selçuklu Medreselerinin Yapısal ve Mekânsal Özellik Bağlamında Değerlendirilmesi: Konya Sırçalı Medrese Örneği”, *Online Journal of Art and Design*, vol. 8, no. 1, 2020.
- [8] M. Şimşek, “Medreselerin Yeniden İşlevlendirilmesinde Değerlerinin Korunması Sorunsalı; Hadım Hasan Paşa Medresesi ve Esekapi Medresesi Örnekleri”, *Uluslararası Katılımlı 6. Tarihi Yapıların Korunması ve Güçlendirilmesi Sempozyumu*, 2-3-4 Kasım 2017.
- [9] M. Sözen, *Diyarbakır'da Türk Mimarisi*, s. 151, İstanbul, 1971.
- [10] M. Cebe, “Rölöve ve Restorasyon Projesi ve Raporları”, Diyarbakır Kültür Varlıkları Koruma Kurulu, Diyarbakır, 2006.
- [11] F. Aydın, M. Zengin, K. Cevherli ve Y. Kaymaz, *Osmanlı Medreseleri: Eğitim, Yönetim ve Finans*, Mahya Yayıncılık, ISBN 978-605-5222-71-0, İstanbul, Nisan 2019.
- [12] H. Ak, *Medrese Yapısal Özellikleri ve Kullanım Amaçları*. (2015). Erişim Tarihi: 17.07.2021. [Online]. <https://www.icmimarlikdergisi.com/2015/04/25/medrese-yapisal-ozellikleri-ve-kullanim-amaclari/>
- [13] F. Gönül, “Vakıf ile Medresenin Tarihsel İlişkisi Bağlamında Üsküdar Medreselerinin Güncel İşlevlerinin Değerlendirilmesi”, *Fatih Sultan Mehmet Vakıf Üniversitesi Lisansüstü Eğitim Enstitüsü Mimarlık Anabilim Dalı Kültürel Mirasın Korunması ve Yönetimi Programı*, İstanbul, 2020.
- [14] N. Dalkılıç, I. Aksulu. Diyarbakır Kenti, Geleneksel Konut Mimarisi, *Gazi Sanat Dergisi*, s. 53-69, Ankara, 2001.
- [15] N. Dalkılıç, A. Bekleyen. Geçmişin Günümüze Yansıyan Fiziksel İzleri: Geleneksel Diyarbakır Evleri, *Medeniyetler Mirası Diyarbakır Mimarisi*, Editör: İrfan Yıldız, s. 417-463, Diyarbakır Valiliği Yayını, 2011
- [16] N. Karaca, “Diyarbakır’daki Osmanlı Dönemi Medreseleri”, *Medeniyetler Mirası Diyarbakır Mimarisi*, Editör: İrfan Yıldız, Diyarbakır, s. 371-388, Diyarbakır Valiliği Yayını, 2011.

- [17] E. Cevat, “Venedik Tüzüğü Tarihi Bir Anıt Gibi Korunmalıdır”, *O.D.T.Ü. Mimarlık Fakültesi Dergisi*, cilt 3, sayı 2, s. 172-173, 1977.
- [18] C. T. Akın, A. Bekleyen ve M. Yıldırım, “Preservation Initiatives for the Truncated Pyramid-Shaped Traditional Houses of Siirt”, *Frontiers of Architectural Research*, s. 360-370, 2016.

*Copyright © 2021 Özen. This is an open-access article distributed under the terms of the Creative Commons Attribution License (CC BY 4.0).*