

OSMANLI ULAŞIM AĞINDA IRMAK KENARI BİR YERLEŞME: OSMANCIK

FÜGEN İLTER

Çorum ve çevresi, Anadolu'nun İ.Ö. 5000-4000 yıllarına kadar uzanan eski yerleşme bölgelerinden biri olmaktadır. Boğazköy, Alacahöyük gibi Anadolu'nun tarihsel eski yerleşmelerinde yapılan çeşitli arkeolojik kazılarla, geçmiş uygarlıkların verileri gün ışığına çıkarken, günümüze kadar ulaşabilen çeşitli devirlerden gelen yapılar da önem kazanmaktadır.

Hititlerden Romalılara dek uzanan egemenliklerden sonra, Bizansın yenilgisiyle de Türklerin eline geçen Çorum ve çevresi, bundan böyle Türkleşmeye başlar.

Yazımız, tüm Çorum-il, ilçe ve köylerindeki -Türk eserlerinin tanıtılması ve Türk mimarisindeki yerinin belirtilerek, değerlendirilmesine yönelik geniş bir çalışmanın parçası olmaktadır*. Biz burada, Çorum'un kuzeyinde bulunan Osmancık'daki Türk devri yapılarından bazılarını tanıtmaya çalışacağız. Yöredeki çalışmalarımızın değerlendirilmesinde, yapıların yerinde görülüp incelenmesinden başka, Anadolu'da dolaşmış gezginlerin "Seyyahatname"leri de önemle yer almaktadır. Ancak özellikle ilgimizi çeken bir noktayı hemen belirtmeliyiz; gezginlerin çoğu Osmancığa gidememişlerdir. Bazıları da ancak Çorum'a uğramışlar ama daha kuzeye çıkmamışlardır.

Buna karşılık Kiepert'in haritasında¹, Hamilton², Texier³ ve Cuinet'de^{3a} Osmancık adını bulabiliyoruz. Yine Tschihatscheff'in 1847'de

* Çalışmalarımız içinde önemli bir yer tutan Osmancık ve İskilip'teki bazı tarihsel Türk yapılarını, Budapeşte'de yapılan Türk Sanatı Kongresinde, ana özelliklerini özetleyen bir bildiriyle bilim çevrelerine duyurmuştuk; "über einige bedeutende türkische Bauten in Osmancık und İskilip", Fifth International Congress of Turkish Art, Budapest, 1976, s. 433-456.

¹ H. Kiepert, Karte von Kleinasien, Berlin, 1844.

² J. Hamilton, Researches in Asia Minor, Pontus and Armenia, I, London 1842 (Map of Asia Minor).

³ C. Texier, Asie Mineure, II, Paris, 1842.

^{3a} V. Cuinet, La Turquie d'Asie adlı kitabının I. cildinde, kısaca değindiği Osmancığın nüfusundan da söz etmektedir. Buna göre, Osmancığın 8940'a varan nüfusunun: 6900 ü Sünni Müslüman, 1000'i Şii Müslümandı. G.riye kalanları ise Ermeniler oluşturmaktaydı. Ermeni Gregorien'ler: 900, Protestanlar 100, Katolikler de 40 kişi idi. (Paris, 1892, s. 763-764).

Osmancık'dan, 1849'da da Çorum ve İskilip'den geçtiğini öğreniyoruz ⁴. Ancak araştırabildiğimiz pekçok gezi notu içinde, kanımızca en etraflısını Ainsworth vermekte, Osmancık sınırlı da olsa bazı yönleri ile tanıtılmakta, 'güzergâh' üzerindeki yeri de haritada gösterilmektedir ⁵ (Harita I).

KONUMU

Çorum'un kuzeyinde bulunan Osmancık, Kızılırmak üzerinde, Osmanlı döneminin önemli bir ulaşım noktasında yer almaktadır. Günümüze eski mimarlık ürünlerinden çoğunu yitirmiş olarak gelebilmiştir. Kentteki bu eski sit dokusunun ortadan kalkmasında, bu yer sakinlerinin rolünden çok, Kızılırmak fay hattı boyunca meydana gelen depremlerin etkisi olmuştur. Gerçekten Osmancık, son elli yıl içinde dört-beş kez deprem geçirmiştir.

Osmancık "kırk dilim" denen dibi ve tepesi ağaçlarla kaplı, zaman zaman sarp, çıplak kayalıklarında anıtsal mağara mezarları bulunan bir geçitle Çorum'a bağlanır. Buradan da dağlık ve engebeli bir araziden geçilerek Kızılıрмаğa ulaşılır.

Görüldüğü gibi Osmancık, doğal engebelerin belirlediği bir 'güzergâhın' Kızılıрмаğı kestiği bir yerde bulunmaktadır. Bu yol boyu, daha çok Bizans sonrası dönemde, Anadolu'nun kuzeyinde, sahile koşut dağların güney yamaçlarından geçen Avrupa-Asya ulaşım damarının önemli bir geçidini oluşturur. Bu nedenle de, ilk çağlardan başlayarak, önemli bir yerleşme yeri olmuştur.

Roma ve Bizans çağında Osmancık "Pimolisene" adıyla bilinen bir merkezdi ⁶. Kasaba, gidiş-gelişi denetleme altında bulundurma, vergi-gümrük gibi hususların sağlanabilmesi için "müstahkem" hale getirilmiştir. Bu amaçla, ırmak kenarındaki eski kentin kuzey-doğusundaki kayalıklar kale görevini yüklenmiştir. Bu dönemlerden kalma kale surları, günümüzde de görülebilmektedir. Kale kentin, su ve öteki gereksinmelerini karşılamak amacı ile yapılmış olan ve ırmak kenarında sonuçlanan bazı tunel ve kuruluşlar arkeolojik araştırmalar için ilginçtir.

⁴ H. Kiepert, P.V. Tschihatscheffs Reisen in Kleinasien und Armenien, 1847-1863, Gotha 1867. Burada verilen haritada, izlenen yollar üzerinde, Çorum, Osmancık ve İskilip de bulunmaktadır (s. 1 (—) 5,39).

⁵ W. F. Ainsworth, Travels and Researches in Asia Minor, Mesopotamia, Chaldea and Armenia, London, 1842, s. 97-98.

⁶ A. Gökoğlu, Paflagonya Gayri Menkul Eski Eserleri ve Arkeolojisi, I. Kastamonu 1952, s. 37-38. Ayrıca bkz. R. Ker Porter, Travels in Georgia, Persia, Armenia, ancient Babylonia, Vol. II, London 1822, s. 716.

Anadolu'nun Selçuklu Türkleri tarafından ele geçirilmesi sırasında, Osmancığın ne zaman ve nasıl Selçuklu ülkesine katıldığı bilinmiyorsa da, Selçuklu Devri Feodal idaresi döneminde, Sivas, Tokat ve Kastamonu'nun alınması sırasında, Osmancık da Danişmendli ülkesine katılmıştır. Danişmendlileri izleyen Selçuklu egemenliğinden sonra, Osmancığın Osmanlı ülkesine katılması, XIV. y.y. sonlarında (1389), Yıldırım Bayezid tarafından olmuştur.

Bazı yayınların "Osmanlı Devletinin kurucusu Osman Gazi'nin, burada doğması şehre Osmancık adının verilmesine neden olmuştur"⁷ şeklinde bilgi vermelerine karşın, bu görüş kesin bir açıklığa kavuşmamıştır.

Osmancık kentini, ırmağın sağ kıyısından içerlere doğru uzanan kaya kitleleri, kale ve ırmak üzerindeki 15 gözlü köprü simgeleştirir.

KALE

Kaya kitlelerinin üstünde, zaman zaman sürgün yeri olarak kullanılan, kale yer almaktadır. Helezoni bir şekilde uzanarak, mazgallı surlarıyla hâlâ yer yer seçilebilen kaleye çıkan yoldan tepeye tırmanmak pek de güç olmuyor. Kalenin tepesinde, uzak olmayan yakın bir geçmişte bırakılmış evlerin temel kalıntılarını bulmak şaşırtıcı değil. Gerek Ainsworth'un gerekse Bozoklu Osman Şakir Efendi'nin gravür çizimlerinde de⁸, (res. 1-2) yüksekliği açıkça beliren kalede, zamanında 200 ev bulunmaktaymış. Şehir dışındaki konut sayısı ise 80'i geçmiyormuş. Bugünse halk, Kızılırmak kenarına, bağ ve bahçeler arasına yerleşmiş durumdadır. Halkın kaleyi tümüyle bırakıp gidişi, 50-60 yıl öncesine uzanmaktadır. Evliya Çelebi'ye göre, kalenin çevresi 800 adım olup, kalenin demir bir kapısı varmış⁹.

Kalenin yapım tarihi ile ilgili türlü görüşler ileri sürülmektedir. Bazılarınca Hititlere kadar indirilirse de, bazı rivayetlere göre de, Bizanslı hırpalayan Emevi akınları sırasında yapılmış olmalıdır. Ancak bu düşünceler kesinliğe kavuşmamıştır.

Kalede kayalara oyulmuş bazı hacımlardan söz edilir^{9a}. Hatta bunlardan birinin hamam kalıntısı olduğu kabul edilir. Yine, iç kalede,

⁷ Evliya Çelebi, (Z. Danişman çevirisi) Seyyhatname III, İstanbul, 1970, s. 178.

⁸ W.F. Ainsworth, a.g.e., s. 97. Bozoklu Osman Şakir Efendinin "Musavver İran Sefaretnamesin"de; 1811 yılının Osmancığını gösteren resimde de, kale, kaledeki konutlar, köprü ve başka yapılarla ilginç bir kent dokusu sergilenmektedir (F.R. Unat-B.S. Baykal, Osmanlı Sefirleri ve Sefaretnameleri, Ankara, 1968, Lev. XXXV).

⁹ Evliya Çelebi, aynı, s. 179.

^{9a} von Flottwell, "Aus dem Stromgebiet des Qyzyl-Yrmag (Halys) (Pet. Mitt. Ergz. H. Gotha, 1895, nr. 114).

Osman Gazi'nin türbesi vardır denir. Oysa, bugün bu yapılardan geriye birşey kalmamıştır.

Gerçekten çeşitli yayınlar Osmancık'da pekçok tarihsel yapıdan söz etmektedir. Han, hamam, cami, medrese ve çeşmelerin bir zamanlar Osmancığı nasıl doldurdıkları ve kentin o zamanlar nasıl işlek bir yerleşme olduğu belirtilir.

Evliya Çelebi Osmancık'da 10 hanın bulunduğunu söylerken¹⁰, 1840'larda Osmancık'dan geçen Ainsworth; "...çağdaş kent 300 ev, 5 mescid, 1 han ve hamamlarıyla işlek bir karakol kenti idi" der¹¹. Demek ki, 1840'larda, kentte bir han bulunmakta idi. Oysa bugün, pekçok yapı gibi, böyle bir han da artık yoktur.

KOYUNBABA KÖPRÜSÜ

Kızılırmak nehrini aşan köprü, Çorum-Osmancık-Tosya yolu üzerindedir (res. 3). Konumu şehircilik yönünden, bilinçli bir 'bağlama' görüşünü yansıtmaktadır. Yerleşmenin yoğun olduğu Kalenin dibinden karşı mahallelere uzanan yapı, kale-köprü-karşı mahalleler bağlantısı ile, kenti bütünleyen kuruluştadır. Gerçekten de, Kalenin önemini yitirmesinden sonra, Osmancık kasabası Kale eteklerine yayılmış, bu arada karşı tarafta da mahalleler gelişmiştir. Gemici mahallesi de bunlardan biridir. Bu mahalle bize, Kızılırmak üzerinde köprü kurulmadan önce, geçit sağlamakla görevli olarak, "Derbentçiler"¹² gibi, burada da bir "Gemiciler" örgütünün varlığını işaret etmektedir¹³. Yine işçiler için yapıldığı söylenen "Gemici Camisi"nin de bu tezi doğruladığını belirtebiliriz. Böylece Osmancığın, Osmanlı yol örgütünde büyük rolü olan bir düğüm noktası olduğunu söyleyebilmemiz, bir kez daha güçlenmiş olmaktadır (res. 4).

Köprünün, yazıtına göre 889 H.-(1485 M.) yılında yapıldığı anlaşılmaktadır (res. 5). İki yana eğimli köprüler grubuna oturttuğumuz yapıda, düzgün kesme taş, ana malzeme olmaktadır.

Koyunbaba Köprüsü, 250 m. uzunluğundaki kuruluşu ile, biri kale dibinde kayalık ve biraz yüksek, öteki düz iki sahili bağlar (Plan I). 15 gözlü

¹⁰ Evliya Çelebi, a.g.e., III, s. 179.

¹¹ W.F. Ainsworth, a.g.e., s. 98.

¹² Yol güvenliği açısından zamanında yeri büyük olan Derbent-Örgütü ile ilgili ayrıntılı bilgi için bkz. C. Orhonlu, Osmanlı İmparatorluğunda Derbent Teşkilatı, İstanbul, 1967.

¹³ Konuyla ilgili olarak bkz. C. Orhonlu, "Gemicilik", Türkiyat Mecmuası, Sayı XV, 1969.

yapıda, en büyük gözün yüksekliği 25 m., genişliği ise 16.40 m. dir. Ne var ki sahilleri tanımlarken belirttiğimiz gibi, birbirine yakın seviyedeki iki sahil arasındaki bağlantıyı sağladığı için, en büyük göz üzerindeki kırılma, iki yana doğru hafif bir eğimle devam eder. Böylece köprü, iki yana eğimli köprülerin bir çeşitlemesini vermektedir. Profilli bir kornişle belirlenen yüksek korkuluğun altındaki bütün gözler, hafif sivri kemerli açıklıklardan oluşmuştur. Taşıyıcı kemer üstünde biraz öne çıkan ‘takviye kemeri’ ve tempın duvarı ile kademelenerek yükselen profilli kuruluş, köprüyü hareketlendiren öğeler olmaktadır. Göz açıklıkları kale tarafından başlayarak şöyle sıralanır; 9.20 - 11.10 - 12.00 - 12.80 - 14.35 - 15.00 - 15.60 - 16.40 - 15.60 - 15.00 - 14.35 - 12.80 - 12.00 - 11.10 - 9.20 m.

Ayak kalınlıkları ise 3.40 m. ile 4.15 m. arasında değişmekte, ortaya doğru ayaklar kalınlaşmaktadır. Menbada üçgen prizmal burunlar yer alırken, mansapda alışılmış biçimde topuk yapılmamış, köşeli dikdörtgen prizmal çıkıntılarla ayaklar temele düz olarak inmiştir (res. 6).

Göz açıklıklarının gösterdiği gibi, iki yana hafif bir eğimle bağlanan köprü, simetrik bir düzenleme göstermektedir. Zamanında köprü debuşesinin, tüm taşkınları geçirebilecek biçimde geniş tutulduğu izlenmektedir. Ne var ki, önceleri suyun ana gözü ortalarak akışı, zamanla değişmiş, eski yatağı bırakan su, kale tarafında, güneyde yeni bir yatağa kaymıştır. Böylece günümüzde, ana göz bile kuruda kalmış, kale taraf küçük gözler, suyun geçmesini yüklenmişlerdir. Gemici Köy mahallesi tarafında, köprü yapısının suyla ilişkisinin kalmayıp, evleri ve bahçeleri ile buradaki yerleşimin Irmak yatağına doğru yaklaşmasına yol açmıştır. Hele yakın zamanlarda, mansap tarafta, köprüye nerdeyse dayanmış bir durumda yapılan bir hamam ve hamama ait döküntüler yapıya zarar vermeye başlamışlardır. Kaldı ki, Türk köprü mimarlığının çok önemli yapılarından olan Koyunbaba Köprüsü, tüm tarihsel yapılar gibi, çevresiyle bir bütündür, çevresiyle korunması ve yaşatılması gerekmektedir.

Köprünün kuzey tarafında suyun güçlü akışı, (güney-kuzey doğrultusundan gelerek batıya yönelmektedir) uzun yıllar buradaki değirmenlerin çalışmasını sağlamıştır. Bozoklu Osman Şakir Efendi’de “Osmanlık Kalesi”ni gösteren resim (res. 2) değirmenleri de vermesi bakımından ilginçtir¹⁴. Evliya Çelebi’de de değirmenlerle ilgili olarak şu açıklamayı bulmaktayız; “..Irmak kenarında bir küçük Hamamı vardır.

¹⁴ F.R. Unat-B.S. Baykal, Osmanlı Sefirleri ve Sefaretnameleri, Ankara, 1968, levha XXXV.

Suyu dolap ile Kızılırmak'tan çekilir"¹⁵. Su, günümüzde önemini yitirmiş olan değirmenlere gelmeden önce, köprünün ilk gözüne yakın olarak yapılmış caminin altundan geçmektedir. Cami, nehre doğru çıkma yaparak uzanmaktadır.

Köprü yolunun 7.5 m. olduğu yapıda, korkuluk 1.10 m. yüksekliğinde ve 0.45 m. kalınlığındadır. Tempan duvarlarında bir kornişle belirmektedir. Günümüz taşıtlarının rahatlıkla geçtiği köprü, sağlam yapısıyla ulaşımın güvence içinde yürümesini sağlayabilmektedir.

Köprüde herhangi bir bezeme görülmez.

Köprü yapısının ilginç özelliklerinden biri de, yazıtının kalenin dibine, köprüden ayrı olarak yerleştirilmiş olmasıdır. Ancak kanımızca bu düzenlemede, başta da değindiğimiz gibi, bilinçli bir şehircilik anlayışı egemen olsa gerektir. Yani kentin ayrılmaz bir ögesi olan köprünün, kaleyle bütünleşip bağlanması, yazıtın konumuyla da pekiştirilmiş olmaktadır.

Kale dibinde yer alan dikdörtgen prizmal yazıtlıkta, profilli kuşaklar ortasındaki sivri kemerli nişin üst kısmındaki beş satırlık neshi yazıt, köprünün 889 H. (1489 M.) yılında yapıldığını bildirir. Yazıt şöyledir: (res. 7).

- 1 — الحمد لله على التوفيق والصلوة على هادى الطريق محمد وآله الكرام واصحابه هداة الانام وبعده فلما كانت الدنيا في نظر اهل الاعتبار قنطرة الخير والعبور
- 2 — ومن الممتنعات مخلوق دوام البقاء والسرور فطوي لمن تذكّر في المبدأ والمعاد واتخذ السفر دوراً ذخيرة ونعمت الذخير الصدقة الجارية — صدر الامرا لعالي الواجب الاتباع لازال نافذة في جميع
- 3 — الاقطار والبقاع — أمر السلطان الاعظم الاعدل الاعلم والحقان الاشجع الاكرم مالك رقاب الامم سلطان سلاطين العرب والعجم سيد الغزاة والمجاهدين قاتل الكفرة والمشركين سلطان
- 4 — البرين وخاقان البحرين المؤيد بتأييد الملك المئان السلطان ابو الفتح بايزيد بن محمد خان — أدام الله سلطنته ما تعاقب الملوان — ببناء هذه الصدقة الجارية والقنطرة السامية ليحصل ذخيرة بها يوم النشور
- 5 — ويكون عبرة لاهل حسنة العبور ونفعها لعموم ترصيصها وتأسيسها في شعبان سنة «جليل خیرها» (جو خیر قنطره دارد عمومی) — (جليل خیرها تاریخش آمد)

¹⁵ Evliya Çelebi, Seyahatname III, s. 178.

Anlamı:

(Yardımindan dolayı Allaha hamd ve doğru yolun klavuzu Muhammed ve onun yüce ailesine ve halkı doğru yola sevkeden ashabına salât olsun...)

Dünya, ibret sahiplerinin nazarında hayr ve geçit köprüsüdür. Yaratıklar için devamlı hayat ve sevinç de imkânsızdır. Ne mutlu o, başlangıç ve sonu düşünen kimseye ki, ahiret yolculuğuna devr için zahîre (sevâb) edine. “Sürüp giden sadaka” ise ne güzel zahîredir. -Sâdir olan bu yüce emir bütün memleket ve ülkelerde daima nâfiz olsun.-

Ulu, adil, bilgin Sultan ve yiğit yüce Hâkan, milletlerin idaresini elinde tutan, Arab ve Acem Sultanlarının, Gazi ve Mücahidlerin efendisi, kâfir ve müşrikleri kahreden, karalar Sultanı ve denizler Hâkanı, lutufkâr Allahın teyidi ile desteklenen Sultan Abu'l-Feth Bayazid b. Mehmed Hân-Allah onun saltanatını gece ve gündüzler birbirini takip eyledikçe devam ettirsin-kıyamet gününde bir sevaba ermek, üzerinden geçenlere ibret olmak umum tarafından faydalanmak amacı ile bir sürekli hayr olan bu değerli köprünün sağlam olarak yapılmasını emreyledi. Köprünün kurulması: “Celilun hayruha = H. 889 Şa’ban ayındadır.”¹⁶

Köprünün yapımı ve Koyunbaba adı üzerine söylentilere gelince:

Kentin başta gelen tarihsel yapılarından olan Koyunbaba Köprüsü’ne bu adın nereden geldiği araştırıldığında, köprüyle ilgili pekçok efsaneyle, söylentiyle karşılaşılır. Halk arasında günümüzde de yaşayan bu söylentilerden ilginç bulduğumuz birkaçına değineceğiz. Bilindiği üzere, Koyunbaba, Fatih Sultan Mehmet ve II. Bayezid devrinde yaşamış bir evliyadır. Bir deyişe göre, II. Bayezid Amasya’da Şehzade iken, babası Fatih Sultan Mehmet’in ölüm döşeginde olduğunu öğrenir. Bunun üzerine Osmancık yolu ile İstanbul’a giderken, Kızılırmak’tan nasıl geçeceğini bilemez. Koyunbaba adlı bir Evliya, Padişah olunca burada bir köprü yaptırması koşulu ile, Bayezid’in geçtiği sala öncülük ederek, emin bir şekilde geçmesini sağlar. Padişah olduktan sonra, Koyunbabayı iki kez düşünde köprü yaptıracakını anımsatırken gören Bayezid, gerekli para ve ustaları Osmancığa göndererek, köprüyü yaptırır. Köprünün bundan böyle Koyunbaba adıyla anıldığı söylenir. Ancak Koyunbaba’nın

¹⁶ Yazıt için bkz. C. Çulpan. Türk Taş Köprüleri, Ankara, 1975, s. 114. ayrıca bkz. İ. İter, Tarihi köprülerimiz-Koyun Baba (Osmancık) köprüsü (Karayolları bülteni, 1963, sayı 153, s. 33-35).

ölümünün (873 H.) Fatih'in ölümünden önce olduğu düşünülürse, bazı olayların birbiri içine girdiği, fakat köprünün yapımında Koyunbaba'nın rolünün büyük olduğu sonucuna varılabilir.

Halk arasında yaşayan söylentilerden biri de, inanılmaz da olsa, Koyunbaba'nın Köprüyü kendi gücüyle yaptırdığıdır. Bu iş için Koyunbaba, halkın yardımını gerekli görmüş, insan gücü ve hayvan istemiş, bu isteği halk tarafından yerine getirilmeyince, kızmış "gözünüz kör, başınız kel olsun" diye ilenmiş. Bu nedenle bu yörede, kör ve kelin çok olduğu söylenmektedir. Halktan yardım göremeyen Koyunbaba, bunun üzerine ormandaki geyiklere malzemeyi taşıtmış ve kudretiyle köprüyü yapmış. Anadolu halk inançları arasında yeri olan bu söylenti de, günümüze dek böylece gelmiştir.

Köprü için gerekli taşların, hem son derece titiz bir tutumla çevre dağlardan sağlandığı hem de çok büyük bir ustalıklarla yerleştirildiğine ilişkin bir söylenti de, bu işleri Taşçı Baba adlı bir kişinin yürüttüğü üzerinedir. Beş yıl süren köprü yapımında 800 işçinin çalıştığı (müslüman ve müslüman olmayanlar birlikte çalışmışlardır) söylenir. Taşların çıkarılarak yontulduğu bu yere, bugün de "Taş kesen" adı verilir. Taşçı Baba'nın mezarı da buradadır. Buradan Koyunbaba Köprüsü ve Osmancık kenti tümüyle görünmektedir¹⁷.

Köprü için gerekli onarımlarda, Taşkesen'den aynı yerden alınan taşlar kullanılmakta, böylece de özgün yapı olabildiğince korunmaya çalışılmaktadır.

Hacı Bektaş ile çağdaş olduğu kabul edilen Koyunbaba'ya "Koyunbaba" denilişine gelince; söylentiye göre, "... ağzını açıp konuşmadığı ve günde yalnız beş defa, o da namaz zamanları, koyun gibi melediği için kendisine bu lakap verilmiştir"¹⁸.

Başka bir kaynakta da Osmancık ve Koyun Baba ile ilgili olarak bazı bilgiler bulmaktayız: "...1402 yılına doğru Anadolu'ya geldiği rivayet edilen Otman Baba'nın hikayelerini bildiren ve dervişlerinden Küçük Abdal tarafından yazılan Otman baba Velâyet-nâmesi'nde Koyun Baba'nın adı geçmektedir. Otman Baba'nın (ölümü 1478) Terkos civarında, Arık Çobanın sırtına binerek denizi geçtiğini ve denizin Arık çobanın topuğuna bile çıkmadığını söylediği bildirilmekte, Arık Çoban denen kişinin

¹⁷ Gerek "Koyunbaba" gerekse "Taşçı Baba" ile ilgili söylentiler için bkz. Ö. Başaran., Tarihi ile Osmancık Ankara, 1974, s. 37-40, 48-54.

¹⁸ F. Babinger, "Koyun-Baba" mad., İslam Ansiklopedisi, Cilt VI, s. 881.

Otmancık'daki Koyun-Baba olduğu yine burada yer almakta, Osmancığa da, Otmancık denmektedir ¹⁹.

XV. y.y.ın anıtsal yapılarından olan Koyun Baba Köprüsünün, çeşitli zamanlardaki restorasyonlarla sağlam ve geçişe açık olması, bölge için olduğu kadar Kızılıрмаğın tarihsel niteliği yönünden de büyük bir değerdir. Bilindiği gibi Kızılırmak, çoğu Selçuklular devrinde yapılmış köprülerle geçiş veren ²⁰, güzergâhının tarihsel niteliği bu taş anıtlarla bir kere daha eskilere inen önemli ırmaklarımızdandır.

KOYUNBABA TÜRBESİ

Söz köprüden açılmışken, Koyunbaba'nın Türbesini de tanıyalım. Türbe, kentin kuzeyinde, Arafat tepesi yanındaki küçük bir tepe üzerindedir. (res. 8) Türbe kapısı önünde duran birkaç yüz kiloluk taşla, türbenin buraya yapılması arasında kurulan ilişki halk arasında bugün de söylenir. Derler ki; bu taşı Koyunbaba (ada tepeden) uzaklardan fırlatmış, düştüğü yere gömülmeyi dilemiş ve türbesi de buraya yapılmıştır ²¹.

Türbenin bugün yerinde bulunmayan yazıtından anlaşıldığına göre, yapım tarihi, 874 H. (1467 M.) dir.

Düzgün moloz taşlarla örülmüş türbede, gerek ön mekan ve gerekse türbe külahı, sıvalı yüzleri ve yenilenmiş öğeleri ile, yakın geçmişteki onarımları sergilemektedirler.

Sekizgen planlı türbede, külahlı ana hacma, önden iki bölümlü, revaklı bir giriş kısmı eklenmiştir (Plan II). Tepede yer alan yapı, büyük bir bahçe içine, kenara yerleştirilmiştir. Bahçenin iki renkli mermer kapısı üzerinde, iki satırlık bir yazıt bulunur (res. 9). Kapının segment kemerini oluşturan taşlardan kilit taşı üzerine, katmerli bir çiçeği anımsatan bir gülbezek işlenmiştir ²².

Zamanında, türbeden başka, 33 odalı bir imaretin ve zengin vakıflarla beslenen büyük bir tekke oluşturan çok sayıda mekanın birarada

¹⁹ A. Gölpınarlı, Ankara Maarif Kütüp. 1173'de kopya edilmiş nüsha, V, 11 v.d. (aktaran F. Babinger, a.g.e., s. 881).

²⁰ Selçuklu Devri Köprüleri için bkz. F. İltter, Osmanlılara Kadar Anadolu Türk Köprüleri, Ankara, 1978. ayrıca; C. Çulpan, a.g.e.

²¹ Bu taş, türbe kapısının yanında durmaktadır. Taş üzerindeki, Koyunbaba'nın parmak izleri olarak kabul edilen çukurlara, parmak hastalığı çekenlerin parmaklarını koyarak iyileştikleri inancı yaygındır.

²² Benzer bir gülbezek İmaret Camisinin, doğu pencerelerinden birinin üstünde de görülmektedir.

bulduğunu Evliya Çelebi bildirmekte, türbe ve öteki yapılarla ilgili olarak şunları söylemektedir: "...bu şehrin (Osmanlı'nın) batı tarafında Bektaşilerin Şeyhi gömülüdür. Bütün dünyanın ziyaret yeri, Evliyaların umdesi, asfiyaların zübdesi, Şeyh Hazreti Koyunbaba; Bizzat Hazreti Bektaşî-i Velinin Halifesidir. Burada defnedilmiştir. Sonra Hazreti Sultan Bayezid Veli, Koyunbabayı kadir gecesi rüyasında görüp vasiyeti üzerine mezarının üzerine bir yüksek kubbe, bir camii şerif, şanlı Dervişler için bir meydan, bir yemek ve ziyafet evi, gelip geçenler için bir misafirhane, birçok odalı mutfak, kiler yaptırmış, bu hayır binalarını baştan başa kurşun ile örttürmüştür. Gayet mamur bir yüksek bina olup, bir fersahlık yerden gömgök deniz gibi kurşunlar dalgalanır. Nurlu kubbesinin aleminin ışığından insanın gözü kamaşır. Mutfağında nimeti gece gündüz eksik değildir"²³.

Çeşitli işlevleri olan hacımlardan oluştuğunu öğrendiğimiz türbe ve tekke, zamanında birçok ziyaretçinin uğrak yeri imiş²⁴.

Türbenin önündeki yapının revak kısmı, önde üç yanlarda da birer kemerli bir kuruluşadır (res. 10). Burada özellikle, ahşap direklerin oturduğu kaideler, ilk bakışta ilgiyi çeken öğelerdir. Ahşap sütunların, yakın zamanlı olmalarına karşın, kaideler eski parçalardır. Bunlar aslında, ters çevrilerek altlık olarak kullanılmış sütun başlıklarıdır (res. 11). Taştan yapılmışlardır. Herbiri değişik motiflerle bezenmişlerdir. Kanımızca, eskiden var olduğunu öğrendiğimiz tekke yapılarından kalan başlıklar, sonradan türbe revağına, destek altlığı olmuşlardır.

Revaktan, segment kemerli, mermerden küçük bir kapıyla girilen 4.70 m.derinliğindeki kapalı bölme, hemen tümüyle yeni olup, ahşap düz

²³ Evliya Çelebi, Seyyahatname III, s. 179.

²⁴ Koyunbaba Tekkesini ziyaret edenler arasında, Pir Sultan Abdal gibi ünlü bir halk ozanının da bulunduğunu aşağıdaki mısralar anlatmaktadır: Kardeşlerim bile yola gidelim, - Matem aylarına yüzler sürelim- Çıkıp yükseklerle seyran edelim- Alçakları şazdır Koyunbaba'nın.

Gece gündüz yanar kandiller, mumlar-Pirim Hasan'ın aşk camın sunarlar-Mest olan aşklar gülbenk çekerler-Çekiliyor gülbengi Koyunbaba'nın.

Gayretle yüksektir anın yapısı-Oniki yerden açılır kapısı-Allah Allah çağırır canlar hepisi-Üstü de vakıftır Koyunbaba'nın.

Türbenin üstü yeşil donama-Üçler de yediler biledir anda-..... -Fıkara yoldaşı Koyunbaba'nın

Pir Sultan'ım Haydar yola bakana-Uyalım Hak'kın çırağan yakana-Hızır derler gülbengini çekene-Çekilir gülbengi Koyunbaba'nın.

C. Öztelli, Pir Sultan Abdal, İstanbul, 1971 (Milliyet Yayını-Türk Klasikleri)

tavanlıdır. Sol tarafı kapatılarak, türbedarın kalabileceği bir oda haline getirilmiştir.

Türbe, herbir kenarı 2.00 m. uzunluğunda olan sekizgen bir yapıdır. Beden duvarlarından kapının karşısına gelen duvara ve bir atlayarak yan duvarlara, yuvarlak kemerli küçük birer pencere açılmıştır. Duvarlar ve örtü beyaz kireçle sıvanmıştır.

Çevrenin hâlâ çok ziyaret edilen evliyalarından olan Koyunbaba'ya gelişini Evliya Çelebi şöyle anlatmaktadır: “Hakir, önce bu şehre girdiğim vakit yüksek yerdeki bu mevkie edeb üzere varıp, eşliğini öperek, ‘Esselmaü Aleyk ile mezara girdim. O mübarek ruhu için bir hatmi şerife başladım. Nurlu kubbesi miski anber kokusu ile dolu olduğundan bütün ziyaretçilerin dimağlarını kokulandırır. Hergelen ziyaretçiye fıkara ve türbedarları gulsuyu serperler. Mübarek naaşları üzerinde Bektaşî sikkesi vardır”²⁵.

Türbenin bahçe kapısı üzerindeki iki satırlık mermer yazıt, Tekkenin Koyunbaba'ya ait olduğunu vermektedir. Yazıt şöyledir:

آستان حضرت قویون بابا- یایلوب اتدی مشرف جونک رن
تا مورخ بو مبارک باب جون- سویلدی تاریخ باب طلاب

Anlamı:

Koyun Baba Hazretlerinin türbesi-yapılarak onurlandırdı....?

Tarihçi bu kutsal kapı için-Öğrenciler Şeyhinin tarihini söyledi...?^{25a}

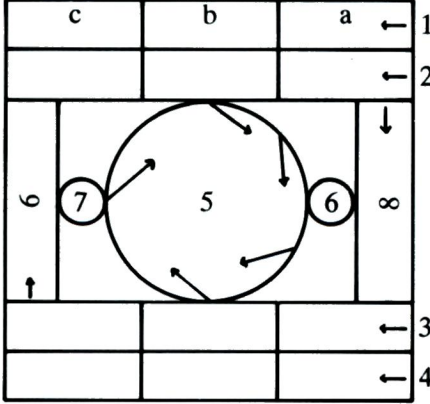
Türbenin asıl yazıtı bugün Çorum Müzesindedir. Koyunbaba'nın (25 Muharrem 873 H.)-1468-tarihinde öldüğü ve (874 H.)-1469 tarihinde de türbenin yapıldığı bu yazıttan anlaşılmaktadır. 0.69 m. × 0.79 m. ölçülerindeki mermer yazıtın değişik bir düzenlemeyle işlendiği ilgiyi çekmektedir. Merkezdeki 0.30 m. çapındaki daire etrafına yerleştirilen satırlar, dört yöne tek veya iki sıralı olarak yerleştirilmiş^{25b}. Özellikle

²⁵ Evliya Çelebi, a.g.e., s. 179.

^{25a} Yazıtın okunmasında sayın F. Kırzioğlu'na, anlamının verilmesinde de sayın İ. Koçak'a şükran borçluyum.

^{25b} 5 nolu olarak gösterilen satır, yazıtın merkezindeki daire içinde, okların işaret ettiği yönlerde beşkez yinelenerek, beşkollu yıldız benzer ilginç bir “kaligrafik kompozisyon” oluşturmaktadır.

ortadaki dairede “istif noktasından pek güzel eyi bir eserdir”²⁶ dedirten ustalıkta bir hat sanatı verilmektedir:



Yazıtta satırların yerleştiriliş düzeni şemada gösterilmiştir.

Yazıt şöyledir:

تاریخ صاحب الصدور والفيه يقول الذليل العليل الاليم سلطان قيون بابا رحمة الله
یتوقت مولاة بن سلیم علی کل شی قدیر حلیم فتاریخ بعل العلی العلیم

(۸۸۷) تاریخ قبر ستمه اربع وسبعین وثمانائة (۸۸۷) تاریخ قبر ستمه اربع وسبعین وثمانائة (۸۸۷)

تاریخ
تاریخ
تاریخ

۲۵

علی کل قدیر حکیم

محرم

ضمت صورة معانيها
صار تاريخ هذه البقعه

مثلها الباقي لم يضع
خلد اعليهم بينهم بانها

ثعنت فه مبانيها
جازى الناس بنحوثانها

²⁶ N. Köseoğlu, “Osmancık'ta üç Kitabe” Çorumlu, Sayı 5, 1938, s. 156.

“Koyunbaba” hakkında bilinenler: ne zaman doğduğu kesin olarak bilinmeyen Koyunbaba'nın, Anadolu'ya gelen Horasan erlerinden olduğu, İmamî Ali soyundan geldiği ve Horasan'da doğduğu söylenmektedir. Anadolu'da uzun süre dolaşan Koyunbaba, sonunda Osmancığa gelip yerleşmiştir. Ölümü de Osmancık'da olmuştur.

Koyunbaba'ya (asıl adının Seyyid Ali olduğu söylenir) bu adın nasıl verildiğine ilişkin çeşitli rivayetler vardır. Bunlardan biri şöyledir; “Baba Hazretleri Osmancık'da Adatepe eteklerinde koyun güdermiş. Birgün sürüden bir koyun kaçar. Baba Hazretleri de peşinden koşar, fakat bir türlü tutamaz. Koyun önde Baba peşinde Adatepe'yi dokuz defa dolaşırlar. (normal bir yürüyüşle, tepeyi bir defa dolaşma 3-4 saat sürmektedir). Sonunda ikisinin de kuvveti tükenir, yorgun düşerler. Baba: Ya mübarek ben yoruldu amma beni de Eyüp Aleyhisselam sabrına nail ettin, diyerek koyunu kucaklayıp gözlerinden öper. Bundan sonra da Koyunbaba diye anıldığı söylenir²⁷.

Evliya Çelebi de “Koyunbaba” denilmesini anlatırken şunları söyler; “Hacı Bektaş ile Horasan'dan Anadolu'ya gelinceye kadar gece gündüz yirmi dört saatte bir kere koyun gibi meleyişi ki bu hareket aynı saatten asla değişmezmiş. Bundan başka daha nice olayları vardır. Bütün Bektaşiler²⁸ halk arasında kötülenir. Fakat bu Koyunbaba fukarası, koyun ve kuzu gibi meler, halim, selim, ahlaklı, bekar, Allahı bilir, ehli sünnetten, namazını kılan, dindar adamlardır”²⁹.

Koyunbaba ile ilgili daha pekçok şey anlatılır.

Özetlersek, Osmancık'daki tarihsel yapılar içinde, özel bir yeri olan Koyunbaba Türbesi, bu yerini yapısal özelliklerinden çok, Koyunbaba'nın rivayetlerle bezeli yaşamından ve kişiliğinden almaktadır.

İMARET (Koca Mehmet Paşa) CAMİ

Osmancık'da günümüze ulaşabilmiş yapılardan en eskisi, Koca Mehmet Paşa Camisi, öteki adıyla İmaret Camisidir (res. 12).

Çorum'dan (eski yoldan) kente girerken sağda, kalenin eteğinde, geniş bir bahçe içinde yer alan cami, kaynaklara ve yazılı belgelere göre bir

²⁷ Ö. Başaran, a.g.e., s. 49.

²⁸ Bektaşilerle ilgili etraflı bilgi için bkz. İ.Z. Eyüboğlu, Bütün yönleriyle Bektaşilik-Alevilik-İstanbul, 1980.

²⁹ Evliya Çelebi, a.g.e., s. 180.

imaretle beraber yapılmış olmalıdır ³⁰. Ancak İmaret günümüze ulaşamamıştır (res. 13).

1431-1432 (834 H.) yıllarında, Osmancığın tarihsel dokusunda yeri büyük olan Koca Mehmet Paşa ³¹ tarafından yaptırıldığı için, halk arasında “Koca Mehmet Paşa Cami” adıyla da bilinir.

Malzeme olarak, tuğla ve moloz taş, bağlayıcı olarak da, kireç harcı kullanılmıştır.

Ters “T” planlı yapı (Plan III.), geçirdiği onarımlarla iyi bir durumda işlevini yürütmektedir ³².

³⁰ Vakfiyelere göre; “...yüz kadar cami ve imaret hademesinin idaresine kâfi gelecek kadar vakıf verildikten sonra, İmaret’e Osmancığın Umumi nüfusuna kifayet edecek kadar azık verebilecek arazi vakfedilmiştir. İmaretin mutfağı 1839 (1255 H.) tarihine kadar işlemiştir. Bu tarihe kadar yılda üç ay yalnız çorba ve hergün ekme verilmiş mutbak ve kazan bakımsızlık yüzünden harabolduğundan sonraları yalnız ramazanda muhtacına ekme verilmeğe başlanmış, 1866 (1238 H.) tarihinden sonra bu da kaldırılmıştır... Mehmet Paşa’nın oturduğu ev Mukbil Mahallesinde imarete yakın ve halen Tekelioğlu adı ile anılan evdir” (N. Köseoğlu, “Osmancık’da Üç Kitabe”, Çorumlu, Sayı 5, s. 155). Yine İmarete vakfedilenlerle ilgili olarak, Ayverdi’den şu kayıtları buluyoruz; “..Koca Mehmed Paşa zâhir-i Osmancık’da “Kaya Dibindeki bahçe” denilen yerde “imaret-i şerife ve zaviye-i lâife” yaparak şunları vakfetmektedir:” Bundan sonra, İskilib, Mecidözü, Gümüş Hacı Köy, Kastamonu, Lâcin, Osmancık, Çorum, Sungurlu hatta Bursa ve hatta Rumelinde Uzunköprü -buradan iki köy adı geçer-gibi çok geniş vakıf yerleri, adları verilmektedir. Vakıflardan elde edilen gelirin nerelere kullanıldığı hakkında da şunları öğreniyoruz: “Bu evkafdan hasıl olan iradın 1/5 i tevliyet (vakıf mallarına bakma görevi) ve nezarete, günde iki dirhem imaretin rekabesine (bakımına), 3 dirhem ve 3 müd buğday, 3 arpa 1 pamuk Şeyhe, 2 dirhem ve 2 şer müd (bir ölçek) buğday, 1 arpa İmama verilecek, Müezzin, nakıyb, aşçı, ekmeççi, kâtib, kilerci, yağcı, saka da vazifeliler arasındadır. Günde 15 dirhem et için, 1 kile piriç, 1 kile buğday çorba için, 8 kile ekme için ayrılacak. Oduna günde 5 dirhem sarfedilip günde 2 def’a yemek verilecek. Vakfiyenin tarihi 5 Ramazan 842 (15 Şubat 1439) dir” (E.H. Ayverdi, Osmanlı Mimarisinde Çelebi ve II. Sultan Murad Devri “1403-1451”, II, İstanbul, 1972, s. 529-531).

³¹ Doğum tarihi bilinmeyen, ancak cami avlusundaki mezar taşına göre: 843 H. (1440/41 M.) de ölen-Koca Mehmet Paşa bin merhum Hızır Danişmend bin Hamza-ile ilgili vakfiyeler için bk. (N. Köseoğlu, “Osmancıklı Mehmet Paşanın İki Vakfiyesi”, Çorumlu, Sayı I, s. 9-11).

³² Caminin eski onarımlarına ilişkin bazı belgeler aydınlatıcı olmaktadır. Bunlardan birinde bu konuda şunları bulmaktayız: “cami’in imam, hatib vesair vazifelileri Divan’ı Hümayun’a müracaat edip, Kubbe, mihrab ve duvarların ayrıldığı, revak kubyelerinin yıkıldığını, eski mütevellinin (vakfın yönetiminin verildiği kişi) bunları tamir edip yalnız sofaların ya’ni revakin üstünde kalan az bir mahalli de yapmak üzere iken, Hüseyin isminde birisinin “o yapmadı, ben yaparım” diye asıl mütevelliden bir temessük (borç senedi) alıp, vakıf çok vüsatlı (geniş) olduğu halde rekabe edip (kıskançlıkla), az birşey sarfiyla yaptırdığını, vazifeleri noksan verdiğini ve Anbar karilesinden (köylüsünden) gelen mahsulü zabtelediğini bildirip şikayet etmişler. Tahkik olunup bildirmek üzere Sivas Beylerbeyliğine ve Osmancık Kadısı’na yazılmıştır. Evâhir-i Reb’ul Âhir 1082 (Eylül 1671 başları).

Kübik bir karakter gösteren yapıda, beden duvarları iki sıra kirpi saçakla son bulur. Duvarlar, iki sıra dikey ve yatay tuğla sıraları arasına yerleştirilmiş tek sıra moloz taş örgülerden oluşmaktadır. Kubbeler, sekizgen kasnaklar üzerinde yükselmekte olup, kasnaklar da iki sıra kirpi saçaklıdırlar (res. 14).

Yapının tüm yüzlerinde duvar işçiliğinin aynı olduğu, tuğla ve taş sıraları ile kirpi saçakların düzgün sıralar izledikleri gözlenir.

Önyüz, dilimli kemerli, mukarnaslı tepelikli görkemli mermer portalle vurgulanırken, yüzün sağ köşesinden (kuzey-batıdan) bir minarenin, yükseldiği izlenir. Ancak minare özgün olmayıp, 1968 yılında yapılmış bir ektir. İç hacımları örten kubbeler, hangi yönden bakılırsa bakılsın, üç kubbeli plastik bir üst kütle oluştururlar.

Pencereler, iki kat üzerine düzenlenmişlerdir.

Kuzey yüz boyunca uzandığı anlaşılan “geç gelenler bölümü” (son cemaat mahalli) yıkılmıştır (res. 14 A)

Böylece, önyüzü ortalayarak açılmış, varsıl portal ve yan düzenleme açığa çıkmıştır. Geç gelenler bölümünden bazı kalıntılar-kemer üzenlerinden, eski dış duvarlardan, kemerleri taşıyan destek tabanlarından -bu kanıyı doğrulamaktadır. Yine, önyüz boyunca uzanan sivri kemerli nişleri taşıyan plasterler ile, kuzey duvarla batı duvarının birleştiği köşedeki, geç gelenler bölümünün yan kemer üzenisinden kalıntı da gözden kaçmamaktadır³³

Yine ikinci bir vesikadan da, gelirin bol ve yeterli olmasına karşın, müteveli kaymakamının gereğinden az harcama yaparak eskiyen, cami, hamam ve han onarımını tamamlamadığı, işin sona erdirilebilmesi için mütevellinin uyarılması isteğiyle Osmancık halkının divana geldiği ve isteklerinin yerine getirilmesi amacıyla, Sivas Beylerbeyi ve Osmancık Kadısına ferman yazıldığı (1721 yılında) öğrenilmektedir. (E.H. Ayverdi, a.g.e., s. 531-532).

Daha önceki bir tarihte 1579 (987 H.), Koca Mehmet Paşa İmaretini ile ilgili olarak yazılan bir belgede de benzer bir yakınma buluyoruz: Musa Halife adlı bir adam, Osmancık'dan kalkarak İstanbul'a gider ve devrin hükümetine, Koca Mehmet Paşa'nın Osmancık'da bulunan evkafıyla ilgili yolsuzluklardan yakınıdır. Evkafın gözetimiyle yükümlü Mehmed Paşa'nın soyundan İslam adlı birinin yardımcı olarak görevlendirdiği Dede-balı adlı kişinin, söz konusu mallar ve gelirleri nasıl kötüye kullandığı yakınıdır. Başvuru, bu yolsuzluğun önüne geçilmesi için yapılmış, bunun üzerine de yolsuzluğun önlenmesini buyuran Yargıya varılmıştır (H.T. Dağlıoğlu, “Onuncu asırda Çorum”, Çorumlu, Sayı 13, s. 363).

³³ N. Köseoğlu, “Caminin kapısı önünde, son cemaat mahallinde, üzerinde ayet yazılı, Selçuk tarzında yapılmış bir sanduka vardır ki...” diye geçen anlatımında, geç gelenler bölümünün varlığına işaret etmektedir (“Osmancıklı Mehmet Paşa'nın İki Vakfıyesi”, Çorumlu, Sayı 1, s. 11).

İki katlı olarak düzenlenmiş pencerelerde, alttakiler, yalın dikdörtgen biçimli açıklıklardır. Üstlerine iki renkli mermerden, sivri kemerli alınlıklar yapılmıştır. Bazılarında alınlığın ortasına, alçak kabartma rozetler işlenmiştir (çizim-2B). Ne var ki rozetlerin bazıları, zamanla kaybolmuşlardır. Günümüze dek gelebilenleri, caminin doğu ve batı yüzlerindeki pencerelerde yer alanlar olmaktadır. Öyle sanıyoruz ki, herbir yüzde, pencere alınlıklarında benzer rozetler bulunmaktaydı; sonradan ortadan silindiler.

Üst kat pencereleri ise, yuvarlak kemerli, şebekelidirler. Tuğla kemerlerin üzeri, "kirpi saçak düzeninde olduğu gibi" köşeleri dışa taşan tuğla dizisiyle çevrilerek vurgulanmıştır. Kubbe kasnaklarında da, aynı tipte pencereler bulunur. Beden duvarlarında, yan kanatların doğu ve batıya açılan pencereleri ile, yine mihrabın yer aldığı güney hacmin doğu ve batısındaki pencereler, alttakilerle, aynı doğrultuda değildirler. Oysa kanatların güney yüzünde yer alanlar aynı doğrultuda açılmışlardır.

Önyüzü simetrik olarak bölen taç kapı, mermerden yapılmıştır. Üç dilimli bir kemerle çevrilmiştir. Mukarnaslı niş tepeliği, mihrabiyeleri ve yine iki renkli segment kemerli kapısıyla, proporsiyonlardaki bazı farklı düzenlemeler ve organik yapısı dışında, kompozisyonu ile, genel olarak Anadolu Selçuklu taç kapılarını sürdüren bir örnek olarak değerlendirilebilir. Günümüzde, tepelik üzerinde görülen mermer levhalar, geç devir ekleri olmaktadır (res. 15).

Taç kapıda, niş tepeliğini genel olarak çevirdiğine alıştığımız, dikdörtgen kuşaklar bulunmaz. Tepeliği, on sıra üzerine dolduran mukarnaslarda, yer yer badem motiflerinin işlendiği ilgiyi çeker.

Kapının iki yanında, karşılıklı olarak yer alan mihrabiyeler de, mukarnaslı tepeliklerle son bulur. Mukarnaslar, dört sıralı bir düzenle işlenmişlerdir (res. 16 A). Taç kapının sütünceler doğrultusundaki yan kısımları, zamanla eskiyerek özgün yapılarını yitirmişlerdir.

İki renkli geçme mermerlerle çevrilmiş kapının basık-yay kemeri üzerinde, caminin yazıtı bulunur. Yapım yılı ve yapının kurdurucusunu öğrendiğimiz 1.80 m. × 0.40 m. ölçülerindeki neshi türdeki yazıt, iki satır üzerine kabartma olarak işlenmiştir: (res. 17).

امر بعمارت هذه العمارة في ايام دولة السلطان الاعظم سلطان مراد بن محمد خان خلد ملكه
محمد ياشا بن خضر يقبل الله خيراته في تاريخ لسنة اربع وثلاثين وثمانمائة غفر الله له

Anlamı:

Hızır oğlu Mehmed Paşa, bu imaretin yapılmasını, mülkü (ülkesi) ebedi olsun (Çelebi) Mehmet Han oğlu Ulu Sultan, Sultan Murad'ın egemenliği zamanında emretti. Tanrı hayatını kabul etsin. Tarih sekizyüz otuzdört yılında. Tanrı O'nu bağışlasın³⁴.

Taç kapının XV. y.y. Anadolu ahşap işçiliğinin az bulunur örneklerinden birini veren, iki kanatlı ahşap kapısında, oyma ve “taklit künde-kârî” teknikleri uygulanmıştır. Geometrik ve bitkisel girişik bezeme ile yazı, değişik boyutlarda, panolar halinde düzenlenmişlerdir (res. 18).

Kanatlar, yarım palmetlerden oluşan bir örgü-şerit ile çevrilmişlerdir. Alt ve üst kısımlarda, girişik bitkisel bezeme, ince motiflerle ağ gibi yoğun bir geçme işçiliği sergilerken, orta bölümde, hemen beliren, iri çarpıcı bir geometrik geçme dolgu gözlenir. Burada, oniki kollu bir yıldızın merkezlik ettiği geçmede, kompozisyonu oluşturan parçaların üzeri de ayrıca bitkisel motiflerle doldurulmuştur (çizim 1). Bunun üstünde de, yatay genişçe bir kuşak halinde işlenmiş, Kuran'dan alınmış bir yazı yer alır; (res. 19-20-20 A).

قال النبي صلى الله عليه وسلم من اطعم جايعا زيد به وجه الله تعالى وجبت له الجنة

Anlamı:

Allah rızasını kastederek kim bir aç doyurursa³⁵.

Camide dıştan dışa 17.35 m. uzunluğundaki kuzey-güney ekseninde birbirini izleyen kubbeli iki mekan ve bunlardan kuzeydekinin iki yanına yerleştirilmiş kubbeli hacımlarla, ters “T” planının ana kurallarına uyulmuş olunmaktadır³⁶.

Yan hacımların içle bağıntıları, mescid eyvanına yakın olarak açılmış kapılarla olmakta, merkezi kubbeli avluya bu geçişlerle bağlanmaktadır.

³⁴ Yazıtın okunuşu ve anlamı sayın F. Kırzioğlu tarafından yapılmıştır. Yazıt için ayrıca bkz. Köseoğlu, N., a.g.e., s. 154.

³⁵ Döneminin eşsiz örneklerinden birini veren ahşap kapının yerinde korunabilmesi, en iyi yol ise de, dış etkenlerin olumsuz etkileriyle bundan sonraki aşınım daha da hızlı olacağından (şimdiki durumda; alt oyma bezemelerin bazılarının kopmuş ve silikleşmiş olduğu, derin çatlamlarla bazı parçaların düşmüş olduğu görülmektedir), daha da yıpranmadan Müzeye kaldırılmasının çok uygun olacağı kanısındayız.

³⁶ K. Erdmann, bir yazısında ters “T” planlı camilere değinirken, ‘Osmancık’ da İmaret Cami’ diye yapının adına yer vererek, grup örnekleri içine alır (Weitere Nachträge zu den Beobachtungen auf einer Reise in Zentralanatolien”, Jahrbuch des Deutschen Archaeologischen Instituts, Band 72, Berlin 1957, s. 361).

Odaların dışı açılan kapıları yoktur. Odalarda, kapıların tam karşısına, duvarlara açılmış birer niş görülür. Güney-batı ve güney-doğu yönlerde açılmış altı üstlü pencerelerden üsttekiler "vitraylı pencereler"dir. Tam ve yarım palmet motifleriyle işlenmiş desende, mavi, kırmızı, sarı, yeşil renkler kullanılmıştır (çizim 2 A).

Mihrap yönünde peşpeşe sıralanan kubbeli hacımlardan girişe yakın olan kuzeydeki, birleştirici niteliğini, öteki hacımlardan daha büyük oluşu yanı sıra, kubbesinin daha yüksek oluşu ile de vurgulamaktadır. Güneydeki mescit kısmından, büyük sivri bir kemerle ayrılmaktadır. Kubbeye pantantiflerle geçilmiştir. Öteki üniteler gibi, içten tümüyle beyazla sıvalıdır.

Yan odaların segment kemerli girişlerinin yanındaki konsollar, birbirinden farklı, profilli yapılarıyla ilginçtirler. Örneğin batı odasına giriş kapısının her iki yanındaki konsolda, alt sıra, taşa oyularak yapılmış tam palmete benzer bir motif dizisiyle son bulurken, doğudakinin konsollarında stalaktitler işlenmiştir.

Merkez hacımda ilgiyi çeken özelliklerden biri de, kapının sağında, kuzey duvarında yer alan bir kapıyla çıkılan minare merdivenidir. Bu merdivenle, merkezi kubbe yanından örtüye dek çıkılıyor. Kanımızca bu merdiven, bugün ortadan kalkmış olan özgün minarenin merdiveni idi. Yani planda da gösterildiği gibi, eski minare, büyük bir olasılıkla kuzey beden duvarından yükselmekteydi. Bölgede sık görülen depremlerden biri sırasında eski minare yıkılınca, yerine, 1968'de kuzey-batı köşeye yenisi yapıldı.

Dış ölçüleri, 8.50 m. x 7.05 m. olan mescid kısmı tabanı, kuzey hacımdan 0.15 m. kadar yüksek tutulmuştur. Kubbenin kuzey yönde oturduğu sivri kemerin üzenği seviyesinde, profilli konsollar gözlenir. Pantantifli geçiş sisteminde, kubbe kasnağında, pencereler arasında, plastik, üçgen prizmal dilimlerden oluşmuş düzenleme, bu üniteye özgü kalmakta, ötekilerde görülmemektedir. Kasnak pencereleri vitraylı olup, peteksi ana dolgunun çevresi, sarı, mavi, kırmızı renklerin kullanıldığı parçalı bir şeritle kuşatılmıştır.

Bol ışıklı bu hacımda, gerek vitraylı pencereler, gerekse mihrap, bezemeli öğeleri oluşturmaktadırlar. dikkörtgen çeviri kuşakları içindeki, dört köşeli nişi, dört sıra stalaktitle doldurulmuş tepelikle taçlanmıştır. Alt kısım (0.80 m. yüksekliğe dek) taştan, üstü ise alçıdan yapılmıştır (res. 21). Alçının üzerine, sonradan yağlı boya geçilmiştir. Profilli yatay kuşaklarla

hareketlendirilmiş mihrap topuğunun üstü, orta kısımda, büyük bir pano meydana getiren, merkezdeki oniki kollu yıldız etrafında gelişen geometrik geçmelerle doldurulmuştur. Bu düzenleme, yapının ahşap kapısındaki ana panoyu anımsatmaktadır. Geometrik merkez, iri bir örgüyle doldurulmuş, genişçe bir kuşakla sarılmıştır.

Dikdörtgen çevirilerin en içteki oyularak yapılmış, kırık çizgilerin ördüğü geometrik bir şeridi verirken, dıştan ikisi neshi türde yazı kuşakları olup, Kuran'dan alınmış ayetleri verir. Yazı kuşakları, mihrap nişinin köşelerindeki başlıklar seviyesinde kesilmekte, alt kısımlar boş kalmaktadır. Genel olarak mihrabın, boyamalar ve yenileme girişimleri nedeniyle, yer yer özgünlüğünü yitirdiği izlenmektedir.

Mihrabın üzerinde bir tane, doğu ve batı duvarında-güney duvarına daha yakın açılmış konumlarıyla-asimetrik yerleştirilmiş birer vitraylı pencere, mavi, sarı, yeşil, kırmızı renkleri, tam ve yarım palmetlerden oluşmuş desenleriyle ilgi çekerler.

Alt kat pencereleri daha büyük tutulmuş dikdörtgen açıklıklardır. Düğümlü demir parmaklıklarının sonradan takıldığı, parmaklık yuvalarındaki ahşap parçalardan anlaşılmaktadır.

Yakın zamanlı ahşap mimber sanat değeri taşımamaktadır.

İşlevini bugün de sürdüren cami, Osmancığın tarihsel dokusunun önemli bir örneği olduğu kadar, XV. y.y. Anadolu kent yapısının aydınlanmasında, kale çevresi bütünü içinde yer tutmasıyla da seçkin bir örnek olarak anımsanmalıdır.

AKŞEMSEDDİN CAMİ (Medresesi)

Osmancığın tarihsel yapılarından biri de, kalenin kuzey-batı eteğine dayanmış olan Akşemseddin Camisidir (res. 22). Cami, 1960'lara dek, uzun süre kaleden yuvarlanan, kayan taş, toprak altında kalmıştır. Taş-toprak yığını kaldırılıp, yapı yeniden gün ışığına çıkarılınca, büyük bir onarım geçirerek, ibadete açılmıştır (res. 23).

Bir bahçe içinde yer alan yapıda, beden duvarları; köşelerde iri, blok taşlarla çevrilmiş, tuğla hatıllı moloz taşlarla örülmüştür. Yine duvarların alt kısımlarında da, köşelerdeki gibi iri taşlara yer verilmiştir. Onarımda, hemen tümüyle ele alınan yapıda, örtü de -kubbeyi de içine alacak şekilde-betonla kaplanmıştır (res. 24).

Camiye dıştan bakıldığında, ortada yükselen kubbesi ve yanlara açılan hacımlarıyla, ters "T" planlı olduğu izlenimini verir. Ancak yapı

incelendiğinde, bir giriş bölümü de olan, tek üniteli, kubbeli bir ana hacımla karşılaşılır (Plan IV). Girişin, sağına ve soluna eklenmiş, haç tonozlu küçük odalarla, camiye bağlı hacımlar çoğalmaktadır. Ne var ki, bu küçük odacıklar (içten: 3.10 m. × 3.10 m.) giriş bölümüne açılmamakta, kubbeli ana hacımla da ilişkili bulunmamaktadırlar. Doğrudan dışarıya açılmaktadırlar.

14.70 m. uzunluktaki önyüzde, merdivenle çıkılan giriş bölümüne açılan ana kapı, içine yerleştirildiği kemeri ortalayarak değil, biraz doğuya kaydırılarak açılmıştır. Söylenildiğine göre, yine iki kanatlı, ama biraz daha dar olan eski kapı, yerini bugünkü kapıya bırakmıştır. Kapının heriki yanında birer pencere vardır. Herikisi de boyuna dikdörtgen biçimli olan bu açıklıklardan batıdaki, ötekine kıyasla oldukça geniş tutulmuştur. Üç açıklığı da üstten sınırlayan lentoya oturan yuvarlak kemer, restorasyon sırasında, tuğla yapısını örten bir sıvayla kaplanarak, taş görünümüne büründürülmüştür. Kemerin çevrelediği alan, camla örtülüdür.

Yan odaları ortalayarak açılmış kapılar, segment kemerlidir.

Yuvarlatılmış haç tonozlu diyebileceğimiz örtüsüyle giriş bölümü, güney-doğusundan bir kapıyla, kubbeli ana hacma bağlanır. Sıvalı duvarları, yalın, dört köşe-nişli mihrabı ve özgün tuğla örgülerini kapatmış sıvasıyla kubbesi, onarım sonrası tümüyle yenilenmiş bir mekanda olduğunu hemen duyurur insana. 5.20 m. × 5.05 m. ölçülerindeki hacımda, kubbeye geçiş üçgenlerle olmaktadır. Doğu ve batı tarafındaki pencerelerden başka, kubbenin dört bir tarafına küçük pencerecikler açılmıştır.

Mihrap bezemesizdir. Mimber sanat değeri taşımaz.

Yapıya adını veren Akşemseddin, Fatih Sultan Mehmet'in pek saygı gösterdiği ünlü bir Bayrâmi bilgini olup, Fatih'e hocalık etmiştir³⁷. Akşemseddin'in bu yapıda uzun süre müderrislik ettiği hâlâ halk arasında söylenmektedir. Yine halk tarafından "medrese odası" diye adlandırılan yan odalar, nişli ocaklı duvarları ile, işlevlerinin derslik olduğunda kuşku bırakmamakta, söylentileri güçlendirmektedir. Gerçekten de, bugün gördüğü değişikliklerle cami olarak kullanılan yapının planı, camiden çok bir medrese kalıntısı izlenimini doğurmaktadır. Osmancık'lıların küçük yan

³⁷ O. Hançerlioğlu, "Melâmiyyei Bayrâmiyye" maddesi, İnanç Sözlüğü, İstanbul, 1975, s. 393. Ayrıca: A. Gölpınarlı, "Bayramiyye" maddesi, İslam Ansiklopedisi, Cilt II, İstanbul, 1949, s. 423-426. S. Tansel, Osmanlı Kaynaklarına göre Fatih Sultan Mehmed'in Siyasi ve Askeri Faaliyeti, İstanbul, 1971, s. 71, 85. H. Inalcık, "II. Mehmed" mad., İslam Ansiklopedisi, Cilt VI, İstanbul, 1955, s. 532-534.

odacıkları “medrese” diye adlandırması, Ayverdi’nin yapıyı tümüyle ‘medrese’ olarak kabul etmesiyle açıklık kazanır. Ayverdi Osmancık’daki bu -camiden- şöyle söz eder: “..o da İstanbul’un alınmasındaki himmet ve gayreti herkesin ma’lûmu olan, Ak Şemseddin’in Medresesidir. Akşemseddin Medresesinin bakıyesi şimdi mescid olarak kullanılıyor... Bu medresenin ayakta kalan dershanesi ile iki odası teberrüken (uğur sayarak) mescid haline konmuştur... Eyvanı ile iki oda, bir tonoz ile birbirine bağlıdır. Şimdi tonozun yarısı kesilmiştir”³⁸.

Bu bilgilerden varılan sonuçla; XV. y.y.da Fatih zamanında yapılmış olan medresenin, zamanla yıkıldığını, geriye kalan hacımların onarılarak cami olarak kullanılmaya başlandığını, günümüzde de bu işlevini sürdürdüğünü söyleyebiliriz.

PAŞA HAMAMI

Hamam, Kızılıрмаğın sahiline oldukça yakın bir yerde, çarşı içindedir. Kalenin batısında, ırmağa koştur yol üzerinde, Küçük Çarşı Meydanının gerisinde yer almaktadır. Doğusunu dükkanlara dayamıştır (res. 25).

Koca Mehmet Paşa’nın Osmancık’da yaptırdığı iki hamamdan günümüze kalabilmiş olanıdır³⁹. XV. y.y. yapısıdır. Yazıtı yoktur.

Moloz taş duvar örgüleri, yakın zamanda gördüğü onarım sırasında sıvanarak, kapatılmıştır. Bu onarımlarda, kubbeler de, betonlanarak sağlamlaştırılmıştır⁴⁰.

³⁸ E.H. Ayverdi, Osmanlı Mimarisinde Çelebi ve II. Sultan Murad Devri (1403-1451) II, İstanbul, 1972, s. 528.

³⁹ Evliya Çelebi’nin: “...ırmak kenarında bir küçük hamamı vardır. Suyu dolap ile Kızılırmaktan çekilir” dediği hamam hakkında ise, yerinden başka bilgimiz yoktur. Tamamen yıkılmıştır. (Seyahatname III, “Danışman, Z. çevirisi”, İstanbul, 1970, s. 178).

N. Köseoğlu ise “...Paşa’nın bunlardan başka Osmancık’da bir hamamı ile bir kervansarayı vardır. Fakat bunların kitabeleri bulunamamıştır. Hamam üç halvetli ve tek kubbelidir” derken günümüze gelebilmiş hamamı anlatmak ister (“Osmancıkta Üç Kitabe”, Çorumlu, Sayı, 5, 1938, s. 155).

⁴⁰ Osmancık’da Koca Mehmet Paşa’nın yaptırdığı yapıların onarımları üzerine açıklamalar getiren vesikalarda, Hamamın onarımına ilişkin kayıtlara da rastlanabilmektedir. Bunlardan birinde şu bilgiyi bulabilmekteyiz; “Osmancık halkı, divana gelip, gelir bol ve yeterli iken, cami, hamam ve hanın yıkılmaya yüz tuttuğunu, kötü bir yol izlenip, hamamın cemean kubbesine, hazinesine, temiz ve pis su yollarına, (imaret, iskelesi ve camiye hamamla beraber toptan 4400 kuruş harcanması uygun görüldüğü halde) ancak 993,5 kuruşu bu onarımlara kullanan vakfın yönetimiyle görevli kaymakamın işi tamamlamadan bıraktığından yakılarak, ilgili görevlinin uyarılması için Sivas Beylerbeyine ve Osmancık Kadısına 1721 yılında ferman yazılmıştır” (E.H. Ayverdi, Osmanlı Mimarisinde Çelebi....., II, İstanbul, 1972, s. 531-532).

Gündüz kadınlara, gece de erkeklere açık olup, işlevini sürdürmektedir. Kuzeyde yer alan soyunmalığın, yüksek duvarlar üstünde yükselen kubbeli kuruluşu, yapıya dıştan görkemli bir görünüş vermiştir. Yalın duvarlar, kubbeler ve tüm örtü bugün beton bir kabukla kaplanmıştır. Böylece özgün duvar kuruluşu, yalnızca, yer yer dökülen sıvalarla açığa çıkmış kısımlardan görülebilmektedir (res. 26).

Hamamın planı, boyuna eksen üzerinde üç bölümlü olarak düzenlenmiştir⁴¹ (Plan V.). Eksen üzerindeki giriş kapatılarak, ırmağa koşut ana yola bakan batı yüzde, küçük bir kapı açılmış, böylece kapının yeri değiştirilmiştir.

Ana bölümlerden soyunmalık, 8.25 m. ölçülerinde, kubbeli kare bir hacimdir. Kubbeğe geçişte tromp kullanılmıştır. Kuzey ve doğu duvarları boyunca sekiler uzanmaktadır. Güney tarafa sonradan atılmış bir duvar, soyunmalığın güneyini iki katlı bir duruma getirmiştir. Alttaki düz tavanlı bölüm, helalara ayrılmış, üst katta ise, ahşap bir konstrüksyonla soyunma hücreleri oluşturulmuştur. Helalara ayrılan dar koridorun ortasından ılıklığa geçilmektedir.

Üç parçalı ılıklıkta, hacımlar kubbelerle örtülüdür. Yan odaların duvarlarında kurnalar vardır. Çapları 2,5 m. ye yakın kubbeler, ortada ve doğuda pandantiflere oturur. Batıdaki ise, yanlarından üç dilimli kemerciklerle çevrilmiş, parçalı trompların geçiş ögesi olduğu izlenmektedir.

Sıcaklık iki bölüm üzerine düzenlenmiştir. ılıklıktan geçilen ilk bölüm, ortası kubbeli, yanları tonozlu üç parçalı yatay bir kuruluş gösterir. Yan parçaların tonoz aynalarına üçer filgözü açılmıştır. 3.20 m. çapındaki orta kubbe pandantiflere dayanmaktadır. Burada filgözleri dairesel bir düzenlemeyle, aydınlanmada olduğu kadar, buhar dağılımında da dengeyi sağlayıcıdır.

Sıcaklığın iç bölümü; Halvet köşelerindeki girişleri ortada birbirine açılan, iki ayrı odadan oluşur. Burada güney duvar, yatay uzantısıyla yapıyı sonuçlandıran külhana dayanmaktadır.

Paşa Hamamı, Osmancığın sayılı tarihsel yapılarından biri olduğu kadar, XV. y.y. yapıları içinde, sivil mimarlığımızın günümüze ulaşabilmiş bir örneği olarak da önem taşımaktadır⁴².

⁴¹ Planın çıkarılmasında, hamamda bulunan Osmancık'lı kadınların yardımları unutulamaz. Kendilerine şükran borçluyum.

⁴² Hamama giremeyen Ayverdi, yapıyla ilgili olarak aşağıdaki açıklamayı yapmaktayken: "Hamam, kayanın ırmağın tarafındadır, kadın hamamı olduğundan giremedik.

ÇEŞME (Baltacı Mehmet Paşa Çeşmesi)

Ulu Cami Mahallesinde, Ulu Caminin karşısındadır. Baltacı Mehmet Paşa'nın yaptırdığı çeşmelerden geriye kalabilmiş tek örnektir.

Yazıtına göre 1117 H. (1705) tarihini taşımaktadır. Malzemesi kesme taştır. Yol seviyesinin yükseltilmesi ile, yapının alt kısmı, hemen kemer üzengilerine dek toprağa gömülmüştür. Kullanılmamaktadır. Susuzdur.

Tek musluklu olarak yapılmış çeşme, bakımsızdır. Çeşmeye dek uzayan kaldırımla, yol arasına sıkışmış izlenimi veren bir konumdadır (res. 27).

Tek musluklu ayna taşını, üstten, teğetli-sivri bir kemer kuşatır. Artık işe yaramayan musluk, ayna taşını üzengi seviyesinde ortalayarak yerleştirilmiştir. Gömülme nedeniyle, su teknesi artık görülmez. Yazıt, kemerin üzerine, alınlığı ortalayarak yerleştirilmiştir. Yüzü, üstte profilli bir korniş sınırlamaktadır. Örtüsü düzdür.

Yazıt: 0.90 × 0.75 m. ölçülerinde olup, mermer üzerine işlenmiştir. Üç sütun üzerine düzenlenmiştir. Sütunlardan herbiri de altı satırdır (res. 28).

Yazıtın transkripsiyonu şöyledir:

Menba-i ayn-i ata maye-i ihsan u seha
Hazret-i sadri kerem pişe Mehmet Paşa

Eyleyüp mal-i firavan ile sarf-ı himmet
Şehr-i Osmancığı bu ab ile kıldı ihya

Kati muhtaç idiler suya bu şehrin halkı
Vakıa hayrı azım etti ol asaf hakka

Kızılırmak gibi içtikleri hunab idi hep
Bağrın ol teşnelerin yakmıştı killeti ab

Vüzeradan nice hayır ehli murad etti veli
Birisi olmadı bu hayre muvaffak asla

Hamdülillah ki o düsturi salah endişe
Eyledi bu eseri paki müyesser mevlâ

Fakat kubbeler planını işaret etmektedir. Büyük kubbeli bir soğukluktan, iki ufak kubbeli (?) ılıklığa, oradan iki tarafı eyvanlı ortası kubbeli bir göbek taşına geçilmektedir. İki halveti vardır. İnşaatı hatılsız moloz taşıyledir (a.g.e. s., 535).

Hele bir böyle sevab etti ki ta mahşere dek
 Nuş edüp rahmet okurlar ona alâ edna
 Çariyarin şerefi aşkınadır çeşmei çar
 Çarı enharı cenan olana ruz-i ceza
 Deli leb teşnelere Dürri daî tarih
 Âb-ı selsali sebil etti Mehmet Paşa 1117⁴³.

Baltacı Mehmet Paşa'nın yaptırdığı dört çeşmeden, bir tanesinin de yalnız yazıtı günümüze ulaşabilmiştir. Yukarıdaki yazıtla aynı olan bu yazıt, Şeyh Hasan Camisinin, kapalı çeşme yerinde, duvara yerleştirilmiş olarak bulunmaktadır (res. 29).

Böylece, zamanımıza gelebilen çeşmeyle, Osmancığın tarihsel-sit dokusunda bir XVIII. y.y. örneği de önemle yerini almış olmaktadır. Yine bu dokuya katkısı büyük olan Baltacı Mehmet Paşa'nın yaptırdığı bir su yapısı olması da ayrıca önem taşır.

ULU CAMİ (Beyler Camisi)

Ulu Cami ya da Beyler Çelebi Cami'i diye bilinen Osmancığın eski cami'sinden, günümüze kaynaklardaki birkaç nottan, yayınlardaki birkaç sözden başka hemen birşey kalmamıştır, diyebiliriz.

Hüseyin Hüsametdin, eski 'Sorkun' adının, 731 H.den (1330) sonra "Osmancık" olarak değiştiğini belirterek "...çünkü Sorkun emiri olan (Osman Bey) ibn-i Mehmet Bey'in 731 tarihli vakıfnamesinde, Beyler Camiini bina ve emlakini vakfettiği musarrahdır (açıktır)" diyerek de camiden söz etmektedir⁴⁴.

⁴³ N. Köseoğlu yazıtın, 1147 (1734)'de Üsküdar'da ölen "Dürri Mehmet Efendi" tarafından yazılmış olacağını bildirmektedir. Adı geçen Dürri zade'nin 1121 H. (1709)'de Baltacı Mehmet Paşa Haleb'de iken, orada kadı olduğunu da eklemektedir. Yine yazar, 1047 H. (1637) tarihli Bayram Paşa vakfiyesinde, Mehmet Paşa hakkında açıklamalar bulunduğunu belirtmekte ve şunları yazmaktadır: "...(saralan) adındaki yerden Osmancık bağlarına getirilmiş olan suyu kasabaya getirerek (18) çeşmeye taksim ettirmiş ve "Telli İbrahim" adında birini nazır tayin ettirmiştir. Sonra zamanla bakımsızlık yüzünden çeşmeler ve yollar harap olmuş Baltacı Mehmet Paşa da ikinci defa olarak tamir ettirmiş ve dört çeşme yaptırmıştır. Bu su tesisatı da 100 sene yaşamıştır. Bugün Osmancık içecek su noktasından büyük himmetlere muhtaç bir haldedir. Bu dört çeşmede aynı kitabe vardır" (Osmancık'ta Üç Kitabe, Çorumlu, Sayı 5, 1938, s. 156-157).

⁴⁴ Hüseyin Hüsameddin, Amasya Tarihi, Cilt II, s. 287, İstanbul, 1332.

Köseoğlu da, Osman Gazi'yle ilgili bir vakfiyeyi verirken, “..bu vakfiyeden de anlaşılacağı vechile Osmancık'da yaptırdığı Camii kebare Osmancık fatihi Osman arazinin büyük bir parçasını vakfediyor. Bu cami Osmancık'da hükümet karşısındadır. Muhtelif zamanlarda yıkıldıktan sonra, bugünkü haline gelmiştir. Son tamiri Hamid 2 zamanında yapılmıştır. Bu şekliyle tarihi ve mimari bir kıymeti yoktur” açıklamasını getirmektedir⁴⁵.

Gerçekten eskilere inen ahşap cami, zamanla yıkılarak 1314 (1896) H. de yenilenmiştir. Depremlerle yeniden zarar gören cami, eski özelliklerini yitirdi diye, 1972'de tümüyle yıktırılarak yerine yepyeni, içi renk renk boyalı bir cami yapılmıştır. Eski tarihi Ulu camiden de, tek bir ahşap sütun başlığından başka birşey kalmamıştır⁴⁶.

Caminin plan tipi ve öteki yapısal özellikleri hakkında, başka bilginiz yoktur.

Yıkılarak Ortadan Kalkmış yapılar:

Tanıtmaya çalıştığımız yapılardan başka, günümüzde adı bilinen, ancak tümüyle ortadan kalktığı için, yapısal özellikleri hakkında hemen hiç bilgi veremediğimiz birkaç tarihsel yapıyı belirtmek istiyoruz:

A–Mukbil Bey Mescidi:

Osmancık'da zamanında “Mukbil Ağa” diye anılan mahallede bulunan mescidden, Çorum Müzesine getirilen yazıtından başka, geçirdiği onarımlara ilişkin kısa bilgi edinebiliyoruz. Bu bilgiyi Köseoğlu'ndan aktaracağız: “..Osmancık'da kendi adıyla anılan mahallede Mukbil Bey Camii vardır. (855 H.) tarihinden beri birçok tamir ve tadillerden sonra

⁴⁵ N. Köseoğlu, “Çorum'da Beyler Çelebi ve Muzaffer Paşa Camii menberi”, Çorumlu, Sayı 3, 1938, s. 4. ayrıca bk. N. Köseoğlu, “Osman Gazinin Vakfiyesi”, Çorumlu, No. 12, s. 22.

⁴⁶ Osmancık'daki incelemelerimiz sırasında, bir oduncu dükkanında rasladığımız “ahşap kütük” ilginizi çekmiş olup, gözlemlerimizi burada belirtmek istiyoruz. Üzerinde odun kırılan bu parça, ortasındaki yuvadan da anlaşılacağı üzere, büyük bir olasılıkla ahşap bir desteğin altlığı-kaidesidir. Ahşap bir bloktan iki bölümlü olarak hazırlanan altlığın, yuvarlak üst parçası, aşağıya doğru genişleyen yamuk bir ana parçayı taçlandırmaktadır. Geniş yüzleri, geometrik geçmelerle doldurulmuş yuvarlak rozetlerle bezenmiş tabanda, dar yan yüzler ilginç bir oyma desen sergiler. Bu bezeme, küçük-birbirine geçme kare biçimlerden oluşmaktadır. Ayrıca, karelerin içindeki yıldız benzer dolgular kompozisyonu daha da etkileyici kılmaktadır. Rozetlerde, yer yer kırmızı boya kalıntılarının görülmesi, özgün bezemede oyma yanısıra, renkli boyamaya da yer verildiğini işaret eder. Ancak, bu ahşap parçanın nereye ait olduğunu söylemek pek kolay olmamakla beraber, Ulu Caminin özgün öğelerinden olup olmayacağı üzerindeki çalışmalarımızı sürdürmekteyiz.

şimdi harap bir haldedir. Bugünkü durumu ile okula oradan da Çorum Müzesine getirilen kitabesinden başka kıymeti haiz bir eseri kalmamıştır... Yarım daire şeklinde bir mermer üzerinde iyi bir sülüs ile yazılmış olan kitabesine göre bu mescidin Fatih zamanında (855 H.-1451/2) tarihinde, 'Elhac Mukbil bin Abdullah' tarafından yapıldığı anlaşılmıştır"⁴⁷.

B— Mukbil Bey Medresesi⁴⁸.

C— Koca Mehmet Paşa İmareti-Mutfağı "1255 H."e kadar çalışmış⁴⁹.

D— Koca Mehmet Paşa Kervansarayı,

E— İç Kalede Osman Gazi Türbesi,

F— Burhan Dede Ziyareti

Zamanında, Gemici mahallesi tarafında, köprü başından birkaç metre içte bulunan ziyareti, halk arasında hâlâ bilenler vardır⁵⁰.

G— Kadı Ferah Şad Medresesi

H— Kızıl Hasan Medresesi

Görülmektedir ki, Osmanlık'daki tarihsel yapılar, günümüze ulaşabilmiş eski sit dokusunun genellikle XV. y.y. da yapılmış örneklerini vermektedirler. Bunu izleyen zamanda, XVIII. y.y. a dek geçen süre içinde ise, 'eski sit strüktürüne' yeni katkılar gözlenmemekte, böylece de büyük bir boşluk ortaya çıkmaktadır. Ancak XVIII. y.y. a gelindiğinde, Baltacı Mehmet Paşa'nın yapılaştırma girişimlerine tanık olmaktayız. Mehmet Paşa çeşitli onarımlarla bazı yapıları elden geçirirken, özellikle de kenti yeni su kuruluşlarına kavuşturma çalışmalarına ağırlık vermiştir.

Ayrıca gözlemlerimizde varılan bir sonuç da, kalabilen tarihsel yapıların çevreden sıyrıldığı, eski dokudan koparak, belirgin tek yapılar

⁴⁷ N. Köseoğlu, "Şerefeddin Mukbil Bey ve Mescidi ile bir yazma Kuranı", Çorumlu, Sayı 4, 1938, s. 133-136. Makalede; Osmanlık'da Koyunbaba Türbesinde bulunup, oradan Çorum Kütüphanesine getirilen ve Mukbil Bey tarafından (871 H.) (1466) tarihinde vakfedildiği anlaşılan Kur'an'dan da söz edilmektedir (s. 134).

⁴⁸ "Osmanlık'da medresesi olan Mukbil Beyin bu (Sivas'da 780 H. de öldürülen) olmasına ihtimal verilmez" açıklamasıyla N. Köseoğlu, mescid ve medreseyi yaptıran Mukbil Beylerin ayrı kişiler olduğuna işaret etmek istemektedir (aynı, s. 135).

⁴⁹ N. Köseoğlu, "Osmanlık'da üç Kitabe", Çorumlu, Sayı 5, s. 155. Ayrıca, E.H. Ayverdi, Osmanlı Mimarisinde Çelebi...", II, s. 529-531.

⁵⁰ Evliya Çelebi de 'köprü başında idi', deyerek ziyaretin yerini işaret etmektedir (III, s. 178).

haline geldiğidir. Zamanında kentten gelip geçenlerin sözünü ettiği hanlardan, mescidlerden, iç kalenin görkemli yapılarından, biri dışında hamamlardan geriye hemen hiç birşey kalmamıştır. Bazı kompleksleri de, yan yapıların yıkılmasıyla geriye kalabilen 'tek yapı' simgelemektedir.

Kuşkusuz dokudaki bu kopmada, erimede Osmancık'da sık görülen depremlerin rolü büyük olmuştur. Kanımızca hem erimede, hem de yapılaşmanın duraklamasında, ileri sayfalarda değinmeye çalışacağımız ekonomik ve toplumsal yapının da yeri büyük olsa gerektir.

Ancak, köprü, cami, türbe, hamam ve çeşme gibi değişik türler sergileyen Osmancık yapıları, bilinçli konumları, planları yapısal öğeleri ve bezemeleri gibi birçok özellikleri ile, Osmanlı dönemi XV. y.y. mimarlığının bilinmeyenlerine ışık tutacak örneklerdir. Bu nedenle Anadolu mimarlığının kronolojik uzantısındaki seçkin yerlerini almalıdırlar.

Yine XV. y.y. da hareketlenmeye başlayan, giderek XVI. ve XVII. y.y. larda yoğunlaşan toplumsal kargaşalarda, huzursuzluklarda, çeşitli acılı olayda Çorum ve çevresinin bu arada Osmancığın yeri, yapılarının tanıtımı ve değerlendirilmesi yanı sıra, dönemin ekonomik ve sosyal yapısının irdelenmesi ve Osmancık'la ilgili bazı olayların belirtilmesiyle gün ışığına çıkacak, eski sit dokusuyla toplumsal yapı, tarihsel bütünü tamamlamak üzere biraraya gelecekler, toplumdan kopuk düşmeyeceklerdir.

XV.- XVII. Y.Y. LARDA ANADOLU'NUN EKONOMİK VE TOPLUMSAL YAPISI İLE BU YAPIDA, ÇORUM YÖRESİ VE OSMANCIĞIN YERİ

Osmanlı İmparatorluğunun erken yüzyıllarından başlayıp, giderek XVI.-XVII. yüzyıllarda yoğunlaşan ekonomik ve toplumsal bozukluklarda, toplumun tüm kurumlarını sarsan, dirlik ve düzeni bozan iç kavgalarda, büyük karışıklıklarla kanlı olaylarda, çeşitli bölge ve yörelerin özellikle belirlediği gözlenmektedir. Bölgeler içinde, Çorum ile çevre yörelerin bu arada Osmancığın da önemli yeri olduğu ilgiyi çekmektedir.

Bilindiği gibi XVI. y.y. ın başından beri, Osmanlı İmparatorluğu düzeninde değişmeye başlayan siyasi ve sosyal koşulların yanı sıra ekonomik bunalımla ezilen halk, büyük bir kargaşa ortamına sürüklenmiş ve hemen her toplum katında, büyük boyutlu, kanlı kavgalara varan olaylar çıkmıştır. Akdağ, bu dönem kargaşasını belirgin hatlarla ortaya koyarken şöyle demektedir: "...her ne kadar bir yamaçta kanun ve kuralları hiçe saymakla suçlanan 'Celaliler' ve öte yamaçta da bunlara karşı sözde düzen sağlama

çabasında olan ‘Celali Seferi’ görevlileri olmak üzere kavgacılar iki düşman oba görüntüsünde iseler de, bu iç karışıklıkta kimin gerçek Celali kimin kanun ve düzen savunucusu olduğunu anlamak çoğu kez olanaksızdır”⁵¹.

Yavuz Sultan Selim ve Kanuni Süleyman devirleri, gerek sosyal ahlak ve gerekse dirlik düzeni bakımından, huzursuz bir dönemdi. Bursa ve İstanbul gibi başta gelen kentlerde bile, büyük bir iç kargaşanın yaşamı etkisi altına aldığı izlenmektedir. Soygun, hırsızlık, cinayet ve saldırılar, yağmacılık, çeşitli gruplarca yapılmakta, hatta bunların içinde ‘medrese öğrencileri’ ve ‘görevli erler’ bile bulunmaktaydı. Halk huzursuzdu.

Akdağ, bu hareketlerin nedenini şöyle yorumlamaktadır: “... bu olumsuz hareketlerin nedeni, dini hoşgörülük dolayısıyla itikatsız ve imansız insanların artmalarında arandığı için, devletin iç politikasında islami taassup yoluna gidilmesi bir kurtuluş yolu olarak düşünülmüştür. Zaten Osmanlı İmparatorluğunda ve Türkiye’de bütün siyasi ve ekonomik tökezlemeler iki şeye yorular; 1) Devletin işleri bozuk gidiyorsa, bunun nedeni eski düzen ve kanunlara saygı gösterilmez olunmasıdır, 2) Toplumda ahlaka ve dine aykırılıklar artmış görülünce, hatta doğa afetleri (açlık, deprem ve benzeri şeyler) birbirini izlediği zaman, dine yeteri önem verilmediği, imansızlar arttığı için bu felaketlerin başa geldiği düşünülür. Geçmişteki devlet kurumlarında, kanun ve kurallara son derece bağlılık bulunduğu, toplum bireylerinin de çok imanlı ve dinin bütün gereklerini yerine getiren kimseler oldukları ileri sürülür”⁵².

İşte bu arada, 1537 yılında, Kanuni Sultan Süleyman’a baş vuran din ve hukuk bilgini Ebussuud, şeriat yetkililerinin görüşlerinden doğan kanıyı ilettili. Ebussuud, bu iş için din ulemasınca görevlendirilmişti. Ebussuud padişahdan “din, devlet ve ülke düzenliği şunu gerektiriyor ki; İslam imamlarından bazı içtihatçıların ifade ettikleri kurallara uymak bugün zorunlu hale gelmiş bulunduğundan” söz ederek bu konuda ferman yayımlamasını istedi. Kanuni bunun üzerine, din görevlerinin yerine getirilmesinde halkın zorlanmasını bir devlet görevi haline getiren fermanı çıkarttı”⁵³.

⁵¹ Osmanlı düzenini sarsan bu isyanlarda ve olayların değerlendirilmesinde; M. Akdağ’ın “Türk Halkının Dirlik ve Düzenlik Kavgası-Celali İsyancıları” Ankara, 1975 kitabından öncelikle yararlanılmıştır.

⁵² M. Akdağ, Türkiye’nin İktisadi ve İçtimai Tarihi, C. II, (1453-1559), Ankara, 1971, s. 49-50. Akdağ’ın bu yayını çalışmamızın, toplumsal yapı bölümünün yararlanılan ikinci ana kitabı olmakta, aralardaki özet bilgilerde de ilk kitabı yanı sıra, bu yayına dayanılmaktadır.

⁵³ M. Akdağ, aynı, s. 394.

1537'de çıkarılan bu fermanla, zaten çeşitli yaşam sıkıntıları ile başa çıkamayan halk üzerine, bir de dinsel bir baskı eklenmiş oluyordu. Ebussuud'un 1548'de Şeyhülislamlığa oturtulması ile "halkın yaşamını dinsel baskı ile düzene sokma görüşü kanunlaşır hale geldi. Aynı zamanda, başka dinden olanların kendi inançlarına göre hareket edebilmeleri de ortadan kalkıyor, büyük sıkıntılara itiliyorlardı"⁵⁴.

Oysa, toplumun karışıklığa hızla itilmesinin kökünde ekonomik nedenler yatmakta idi. Bu nedenle, öncelikle ana çizgileriyle dönemin ekonomik yapısına değinelim.

Ekonomik düzen, Osmanlı İmparatorluğu zamanında da, ortaçağdaki durumunu korumuştur deyebiliriz. Devletin ekonomik ve ticari alanlardaki çalışmaları ilgisi, bu işlerden alacağı vergilere yönelikti yalnızca.

"Ülke ekonomisinin gelişmesi ve ekonomi ya da endüstri uygulamalarında yapılacak yeniliklerin devleti de güçlendireceği, siyasi geleceğini ekonomik yaşantısının gittikçe daha canlı ve atımlı gidişat tutturmasına bağlı bulunduğu konusunda, Osmanlı büyükleri ya da aydınlarının bir bilinçleri bulunduğunu gösteren hiçbir belirti yoktur"⁵⁵.

Yine uluslararası ticaret de, Osmanlı İmparatorluğu zararına geliyordu. Batılı ülkeler ve komşularımız devletlerin kalkınmasında, siyasal olduğu kadar ekonomik atılımların da gerekli olduğu bilinci ile, iç ve dış ticaretlerini, yerli endüstriyi geliştirmeyi büyük bir çaba içinde sürdürmekteydiler. Oysa Osmanlı Devleti büyükleri ve de aydınları Batı ile ilişkileri yalnız politik yönde ele alıyorlardı.

Endüstride "ham maddenin çıktığı yerden işlenmiş malın harcandığı yere kadar olan mesafedeki safha çalışmalarını birbirine bağlayıcı bir işletmeler zinciri asla kurulmuş değildi"⁵⁶.

Yine faizciliğin ve sık sık yapılan devalüasyonların ekonomik politikada yeri büyüktü. Her ne kadar İslam dini gereği faizciliğin günah olduğu inancı halk arasında yaygın idiyse de, XV.-XVI. y.y. larda (1453-1559) faizciliğin büyük yer tuttuğunu ve toplumdan da "günah" olduğuna dair hiçbir tepkinin gelmediğini öğreniyoruz⁵⁷. Hükümet faizi 0/0 10-15 olarak saptadığı halde, faizciler bu oranı fahiş ölçülere çıkarma yollarını bulmakta

⁵⁴ (Türkiye'nin İktisadi ...) s. 394.

⁵⁵ (Türkiye'nin İktisadi....) s. 159.

⁵⁶ aynı, s. 181.

⁵⁷ Etraflı bilgi için karıştır; M. Akdağ, (Türkiye'nin İktisadi) s. 206-215.

güçlük çekmiyorlardı. Bu uygulamalarla faiz oranı o/o 30-50 arasına kadar çıkabiliyor ve rıbahorlar (faizcilikle zengin olmayı iş edinenler) büyük paralar topluyorlardı. Ancak bu işlemler Kadıya defterletilmiyor, Kadı defterlerinde faiz hesaplarının resmi faiz oranları üzerinden yapıldığı görülüyordu⁵⁸. Zaman zaman faiz anlaşmazlıkları Kadı tarafından Şeyhülislam'a dek getiriliyordu. Böyle başvurulardan birkaçının Şeyhülislam Ebussuud'a yapıldığını öğreniyoruz⁵⁹.

Osmanlı Devletinin kuruluşundan başlamak üzere, yöneticiler ekonomik politikalarını Devalüasyona bağlamışlardı ve bu tutum özellikle XVI.-XVII. yüzyıllarda büyük çalkantılara yol açmıştı⁶⁰. T. Timur, bu politikanın yetersizliğini kapamak için bulunan çözümün "iltizam (kayıрма) ve tekel usullerine" dayandırıldığını söyleyerek, darphanelerin, gümrüklerin, şaphanelerin, maden ocakları, tuzlalar gibi zengin gelir kaynaklarının yabancıların iltizamına bırakıldığını belirtir⁶¹.

Osmanlı Devletinde vergileme usulü de, halk ve devlet ilişkilerinde büyük bunalımlara yol açan kurallara dayanmaktaydı. Osmanlılara ait topraklar üzerindeki çiftlikler (miri toprakların 120-150 şer dönümlük bölümleri) tapu resmi karşılığındaki ekip-biçmek koşuluyla köylüye verilir. Ne var ki, köylü bu durumda toprağın "mülk sahibi" değil, "tasarruf hakkını" elde tutan kişi olabilirdi ancak. Bu nedenle de, toprağın ne satabilir ne de başkasına devredebilirdi. Çayır ve otlaklarda köylünün hayvanlarına yetebilecek az bir kısmı dışında kalan arazi ise "sahib-i arz"ın (yani devlet veya dirlik sahibinin) idi⁶².

Çiftçi, üzerine kayıtlı söz konusu toprak için belirli bir kira öderdi ki bu "vergi" adı altında alınır. Toprağın vergisi, Kanunname bölgesine göre, köylünün elde ettiği ürünün yarısı ile onda biri arasında değişen kısmı olurdu⁶³. Veya oranı belirlenen ürünün bedeli alınır. Ürünün enaz 1/10 i olan bu hisseye "Öşür" denilirdi⁶⁴. Köylü hukuk-ı şerriyeden olan

⁵⁸ M. Akdağ (Türkiye'nin İktisadi...), s. 213-214.

⁵⁹ ay. e.s. 213-214

⁶⁰ T. Timur, Kuruluş ve Yükseliş döneminde Osmanlı Toplumsal Düzeni, Ankara, 1979, s. 92.

⁶¹ T. Timur, a.g.e., s. 92-93.

⁶² Osmanlı Tımar sistemi ve "miri arazi" için bkz. Ö.L. Barkan, "Tımar" maddesi, İslam Ansiklopedisi, Cüz: 123-124, s. 286-320. Ayrıca T. Timur, a.g.e., s. 150-160.

⁶³ Devlet Maliyesinin önemli gelir kaynaklarından olan "Vergileme usulü" üzerine ayrıntılı bilgi için bkz. M. Akdağ, Türkiye'nin İktisadi..., C. II, s. 228-242.

⁶⁴ T. Timur da, "Öşür"ün gerçek mülk statüsünde bulunan ürünün 1/10 i şeklinde veya aynı olarak ödenen-zenginlerin vermekle mükellef tutuldukları bir iştirak hissesi olarak ödenen topraklar "olduğu görüşündedir. (a.g.e., s., 149).

'öşür'den başka resm-i kovan adı altında başka vergiler de ödemekte idi. Ancak çiftçi, toprağı bir duvarla çevirir, bağ veya bahçe yapar veya ev kurarsa, toprak onun mülkü olabilirdi. Böylece Devletin yüksek döneminde, devlet "rüsûm-ı şer'iyye" denen vergileri, karşılık bir hizmet göstermeksizin alırken 'dirlik ve düzeni koruma ve öteki yürütme görevlerine bedel olarak da "Rüsûm-ı örfiyye" adı altında vergi toplardı. Bunun yanı sıra bir de "rüsûm" alınmasını gerekli kılan iş yapanlardan da, "rüsûm-ı serbesti" adında bir vergi istenirdi. Ne var ki vergi ödeyen "mükellef", devlet toprağına bağlı mülkü veya yürür malı olması nedeniyle, böyle bir ödeme zorunluğu altında tutulurken, örneğın yukarıda değinildiğı gibi, yüksek faizlerle ceplerini paralarla dolduran tefeciler -ribahorlar- vergileme dışında kalmaktaydılar. Yani zenginliğı nakid paraya dayananlar, kıymetli eşyaya dayananlar vergi ödemiyorlardı. Yine reaya vergi vermesini zorunlu kılan mülkü nedeniyle ödeyici olurken, aynı türde varlığı olan idarecilerin, devlet görevlilerinin böyle bir yükümlülük taşımadıkları ortaya çıkmaktadır. Böylece çiftçiden, devletçe 0/0 12.5-0/0 50 ye varan "icar" (haraç) vergisi alınırken devlet görevlileri hiç icar ödemiyorlardı. Şehirli ise, kazancı "zekat" ve "sadaka"ya bağlı olduğundan çok düşük bir yüzde ile vergisini veriyordu. Yani, Osmanlı vergi sistemi, toplumu oluşturan sınıflar arasında -şehirli ve köylü, çiftçi arasında- adaletli bir uygulama getirmemekteydi. Şehirli ne kadar nakid parası olursa olsun, hatta resmi anlaşmalarla saptanmış olarak faizcilik yapsın, vergi vermeyebiliyordu. Raiyetli reaya 0/0 12.5-0/0 50 vergi verirken, varlıklı şehirli veya genel anlamda şehirli, ençok 0/0 10 a varan vergi ödüyordu. Hatta hiç vergi vermeyebiliyordu da. Şehirlinin kiralık dükkan, han, hamam ve konut gibi yerlere (akara) ödediğı vergi de çok azdı⁶⁵.

Akdağ, vergilendirmede Osmanlı halkının köylü ve şehirli ayırımına yol açan eşitsizliğinin nedenini; "insanlık tarihinin çok eskilerine kadar giden bir siyasi doğuş ve kuruluşuna" verirken, "devleti ve hükümet idaresini şehir topluluğının oluşturmuş olması, köy topluluğının bu işte şehirden gelen siyasi güce ancak uyruk olma şeklinde boyun eğmesi, köylüye 'raiyyet' adını taktırması, onun 'sahib-i raiyyet-i' yani ağası (bir çeşit patronu) tarihi çehresi ile beliren şehir gücü, kendi koşullarına göre yarattığı

Vergilerin köylü üzerindeki eziciliğine ayrıntılı örnekler ve açılmalar için bkz. Ö.L. Barkan, "Osmanlı İmparatorluğunda Zirai Ekonominin Hukuki Esasları", Cilt I, Kanunlar-İstanbul, 1943. Ayrıca: S. Yerasimos, (Çev. B. Kuzucu) Az gelişmişlik sürecinde Türkiye, I, İstanbul, 1974, s. 221-232.

⁶⁵ M. Akdağ (İktisadi...), s. 231, 232, 236-240.

siyasi düzenin yürütücüsü olmuştur. Halbuki, şehirli kişinin ne sözde, ne de uygulamada bütün geçimini kiracılığına dayadığı böyle bir mülk sahibi yoktur” demektedir⁶⁶.

Bu arada, özellikle halkın inanç duyguları kullanılarak, Osmanlı düzenine karşı çıkarılan isyanları da anımsamakta yarar vardır. Ancak özellikle bazı tarikatçıların başı çektikleri bu isyanlarda gerek içerik gerekse biçim değişiktir. Özellikle Yavuz Sultan Selim zamanında başlayıp Kanuni Sultan Süleymanın egemenliği dönemine de giren bu ayaklanmalarda, raiyyet-çiftçi-köylüden oluşan halk, çoğunlukla kızılbaş-türkmen kökenli olduğundan “siyasal ve yapısal devlet örgütlerine” inememişler ve devlet gücüyle bastırılabilmişlerdir.

Oysa “Celali isyanları” adıyla anılan iç karışıklıklar, köyden-kente-başkente dek toplumun siyasi, sosyal ve ekonomik tüm örgütlerini her boyutuyla kapsamaktaydı. Toplumun her kesimini derinliklerine kadar sarsan ve büyük yaralar açan bu yıkıcı dönem, bir yüzyıl sonra toplumu “her yönden tam bir gerilik” içine itmiştir. Bu kavganın eylemci grupları olarak:

1) Levent-Sekban grupları, -“Vergilerin en büyük payının alındığı raiyyet (çiftçiler) araçlarının da soyguna varan ‘hizmet akçesi’ almadaki ölçüsüzlükleri karşısında, köylerini bırakarak sağa sola dağılmışlardır. Bunların Bey kapılarına cebeli yazılmaları “Sekban” diye anılmalarına, boş gezer olmaları da “Levent” denmesine neden olmuştur. Özellikle zengin çiftliklerinin bulunduğu Marmara bölgesine akın etmişlerdir. Dirlik bozukluğuna neden olan bu grup çeşitli yolsuzluklarla, devletin çeşitli yörelerinde eşkiye- Harami sınıfı oluşturmuşlardı”. Leventlerin imparatorluk topraklarında dağılık olarak bulunmaları, hükümetin bunlarla uğraşmada başarısız kalmasına neden olmuştur.

2) Hükümetli grubu: (Ehl-i örf zümresi)

Hükümet işlerini vilayet ve sancaklarda yürütenlerden oluşan grubun isyanların çıkmasında önde gelenlerden olduğu kabul edilir.

3) Kapukulu Süvarileri, -iç kavgada en baş rolü oynamış celali başları.

4) Medrese Öğrencileri (Suhteler): -“Eylemci grupların en etkinlerinden. Medrese ve imaretlerde birçok öğrenci bulunmasına karşın, öğrenimini bitirenlere iş verilmeyişi, bu genç insanların gerek maddesel

⁶⁶ M. Akdağ (Türkiye'nin İktisadi...), s. 241.

gerek tinsel bunalımlara düşüp, büyük olayların içinde yer almalarına neden oldu”⁶⁷.

5) Yeniçeriler ve Acemi oğlanı geçinenler grubu, Toplu gruplar halinde gezerek, halktan zorla para, erzak, at, katur gibi şeyler toplayan grup.

Yukarıda kısaca değinilen eylemci gruplar, XV. y.y. sonlarından başlayarak, XVI. y.y. boyunca, toplumun tüm kurumlarını sarsan ve Osmanlı düzeninde büyük karışıklıklar yaratan iç kavgalarda büyük etkinlikler göstermişlerdir. İç kavgalarda önemli yeri olan medreseliler (suhte) ayaklanmaları, Anadolu’da medreselerin yoğun biçimde yer aldığı bölge ve kentlerde büyük boyutlar kazanmıştır. Daha çok da, verimli bölgelerde yer alan kent ve kasabalar öğrenci kalabalıklarının toplandığı yerler olmuştur. Bu bölgeleri şöyle sıralamak olasıdır;

A) Edirne ile çevresi, B) -Bursa- Balıkesir- Afyonkarahisar ile çevre yöreler, C) Manisa-Muğla-Isparta-İzmir-Antalya ile çevre yöreler. D) Kastamonu-Çankırı-Bolu ile çevre yöreler, E) Tokat-Amasya-Çorum ile çevre yöreler. F) Tarsus-Silifke-Manavgat ve çevre yöreler.

Başka bir deyişle “Yeşilirmak Çevresi” diye de adlandırılan bölgeyi (E bölgesi), inceleme alanımıza girdiğinden biraz daha ayrıntılı olarak ele almak istiyoruz. Yeşilirmak çevresinde, ulaşım, ticaret, eğitimle öğretim bakımından hareketli kentlerle kasabaların bulunması, bu bölgeyi de birinci bölge kadar (A bölgesi) önemli kılmıştır. Bu bölgede, her türlü gereksinimini vakıf kanalıyla sağlayan pekçok medresenin bulunması, birçok öğrencinin toplanmasına, buna bağlı olarak da, olayların büyük boyutlu olmasına neden olmuştur. Aynı zamanda öteki bölge medreselerine ünlü kadı, müderris, müftü yetiştiren bir bölge olmakla da, Osmanlı Devlet yaşamında ayrıcalıklı yer edinmiştir. Bu arada, 1558-1559 yıllarında, bölgede çok sayıda asker, İran’a sığınmış olan Şehzade Bayezid’in dönebileceği kaygısıyla bekletildiği halde, yine de silahlı öğrenci hareketleri ağır biçimde sürüyordu. Amasya-Tokat-Ladik-Merzifon- O s m a n c ı k -Bafra-Sinop-Çorum gibi kentlerde yağma, öldürme, soygun, insan kaçırma gibi acılı, kanlı olayları, bölgede bekleyen Rumeli Sancakbeyi ile askerleri önleyemiyordu⁶⁸. Olaylar karşısında kadılardan sancakbeyi ya da öteki yöneticilerden merkeze gönderilen mektuplar, köylerin, kentlerin yani halkın içine düştüğü

⁶⁷ M. Akdağ,Celali İsyanları, s. 14-21.

⁶⁸ M. Akdağ,Celali İsyanları, s. 167-168; ayrıca Çorumlu Dergisi, Sayı 15, ves. 150.

korkunç durumları yansıtıyordu. Bunlardan biri de Osmancık kadısından gelmekte, bir öğrenci bölüğü ile onu yöneten başbuğ hakkında şikayette bulunulmaktaydı. Mektup şöyleydi: “..öğrenciler, ok-yay ve başka silahlarıyla gezmekte olup Hasan adlı bir sipahiyi yolda basıp eşyasını aldıktan başka, Hacı Hamza’da yollar kesip halka salgınlar salıyorlarmış. Mahkeme naibini bile hapsedmiş ve parasını almadan serbest bırakmamışlar, kovuşturmaya geçince Kastamonu sancağına geçmişler. Bafra’da ve şurda burda içlerinden bazıları yakalanıp idam olunmuşlar. Samsun’un Kavak kadılığındaki öğrencilerle yapılan çarpışmada da iki asi yakalanmış ve hemen ipe çekilmişler⁶⁹.

Eşkiyalık ve soygun olaylarının artması, halka silahtan arınma fermanlarının verilmesine neden olmuştur. Özellikle tüfek taşımının yasaklandığı, 1577’de Çorum sancakbeyine yollanan bir emirle, eşkiyanın elinde çok sayıda tüfek ve harp aletleri olduğunun duyulduğu bildirilerek, ‘yeniçeri ve sipahi olmayanlardan silahlarının toplanması’ istenmiştir⁷⁰. Gerçekten de, XVI. y.y. in son çeyreğine gelindiğinde, Yeşilirmak yöresinde ayaklanmalar aynı hızla sürmekteydi. 1582’de İskilip, hem de gündüz vakti asiler tarafından basıldı. Yağma ve adam öldürme olaylarını yaratan suhteler, halktan kasabaya sancakbeyini sokmama sözü aldılar. Ne var ki bunun üzerine gelişen olaylarda kasaba halkının pekçok sıkıntı çektiğini öğreniyoruz. Korkuya kapılarak korunma tedbirleri alan İskilip ve çevresi halkından pekçok şikayetin merkeze duyurulduğunu öğreniyoruz⁷¹.

Çorum ve yöresinin birçok merkez ve çevresi gibi yoğun bir iç kargaşanın içinde olduğu bu sırada, Çorum’un başına Canfedaoğlu adlı biri musallat oldu. Rum Beylerbeyi tarafından Çorum tarafına mübaşir olarak yollandığını söyleyen Canfedaoğlu, kısa sürede adamları ile yaptığı eşkiyalıkları ile çevreye dehşet saçmaya başladı. Halka baskı ve eziyet eden ve bir süre önce sarı-kırmızı bayrak astığı için mahkumiyetten kurtulan asi Canfedaoğlu ve yandaşları kısa zaman sonra yakalanarak Çorum mahkemesinde idama mahkum oldular ve cezaları yerine getirildi. Ne var ki Canfedaoğlu’nun Padişah’ın sipahisi olması, Eğri seferinde bulunan hükümdarın seferden sonra ordusu ile, bunun öcünü almak için Çorum’a yürüyeceği halk arasında yayıldı. Halk kaçmaya hazırlanırken, dükkan sahipleri de dükkanlarını kapattılar. Bunun üzerine Çorum Kadısına

⁶⁹ Çorumlu Dergisi, Sayı 15, Ves. 150; M. Akdağ..., Celali İsyancıları, s. 169-170.

⁷⁰ H.T. Dağhoğlu, Çorumlu Dergisi, Sayı 99.

⁷¹ M. Akdağ,Celali İsyancıları, s. 269-303.



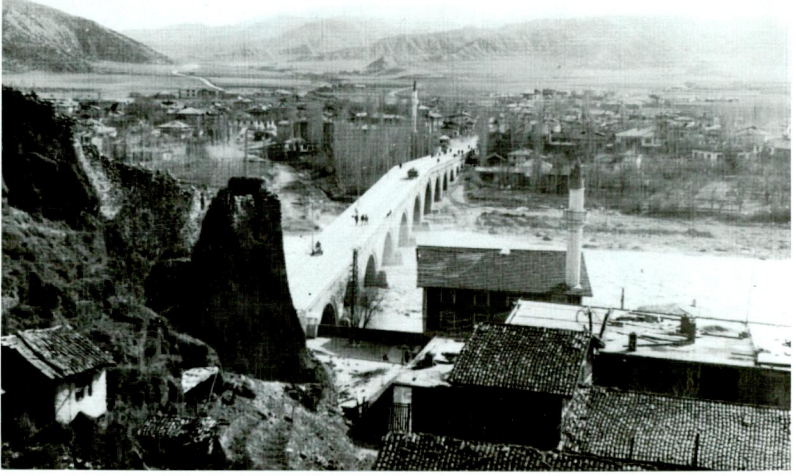
Town of Osmanjik.

Res. 1 — Osmançık, (Ainsworth'dan)



Res. 2 — Osmançık, (Bozoklu Osman Şakir Efendiden)

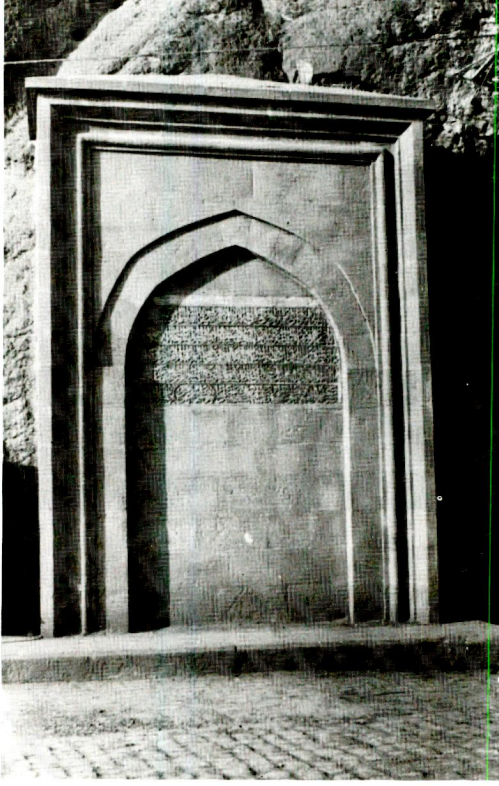
Fügen İlder



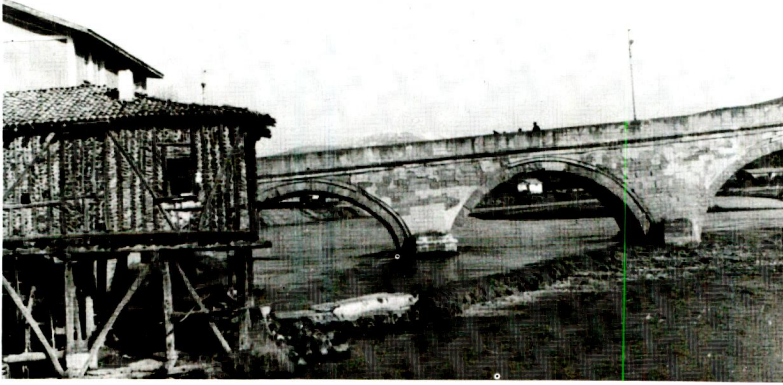
Res. 3 — Osmancık, Koyunbaba Köprüsünün Kaleden Görünüşü



Res. 4 — Osmancık Koyunbaba Köprüsü



Res. 5 — Koyunbaba Köprüsü Yazıt



Res. 6 — Koyunbaba Köprüsünden

Fügen İller



Res. 7 — Köprü yazıtından ayrıntı



Res. 8—Osmancık - Koyunbaba Türbesi



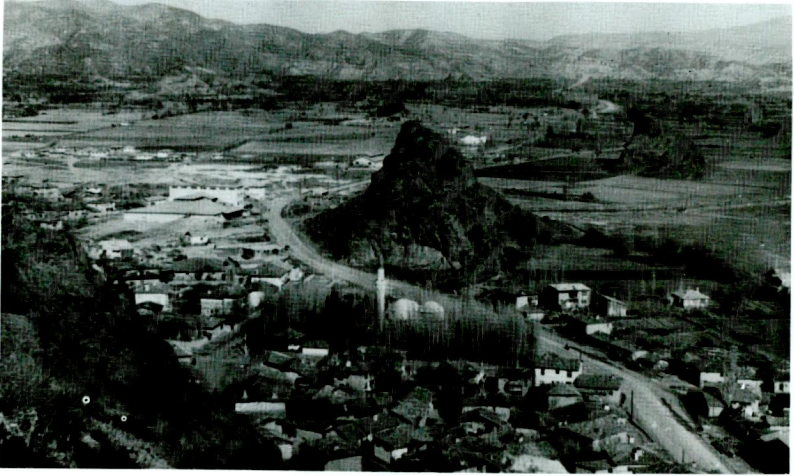
Res. 9 — Koyunbaba Türbesi Bahçe Kapısı



Res. 10 — Türbe önü-Revak



Res. 11 — Türbe revağında destek kaidesi



Res. 12 — İmaret - Koca Mehmet Paşa Camisine genel bakış



Res. 13 — İmaret Camisi - Önyüz



Res. 14 — İmaret Camisi

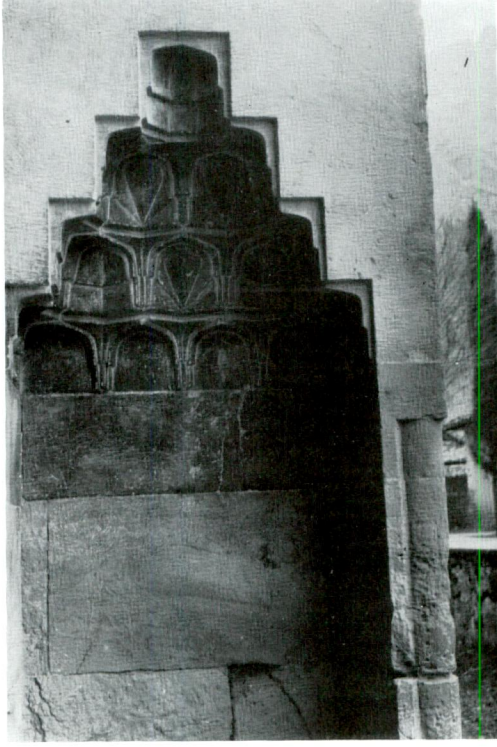
Fügen İlter



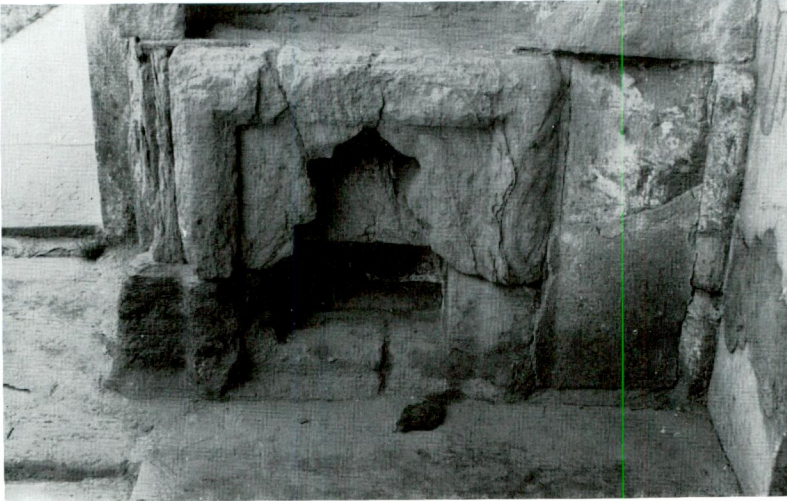
Res. 14 A — İmaret Camisi - Kuzey doğudan bakış



Res. 15 — İmaret Camisi - Portal



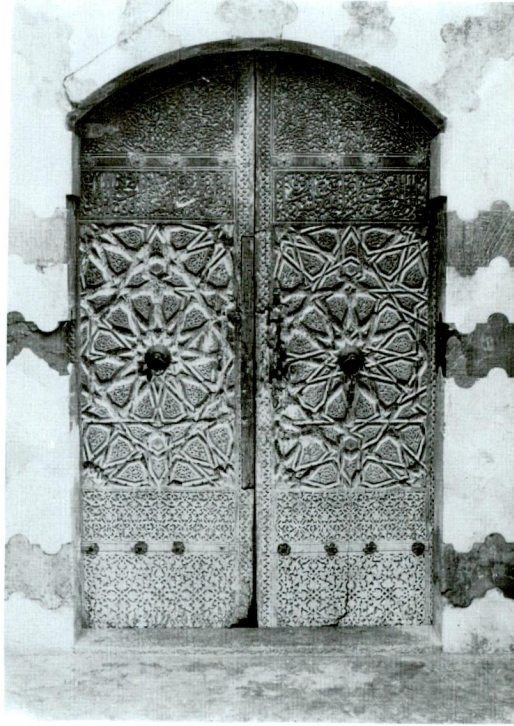
Res. 16 — İmaret Camisi Portalde Mihrabiye



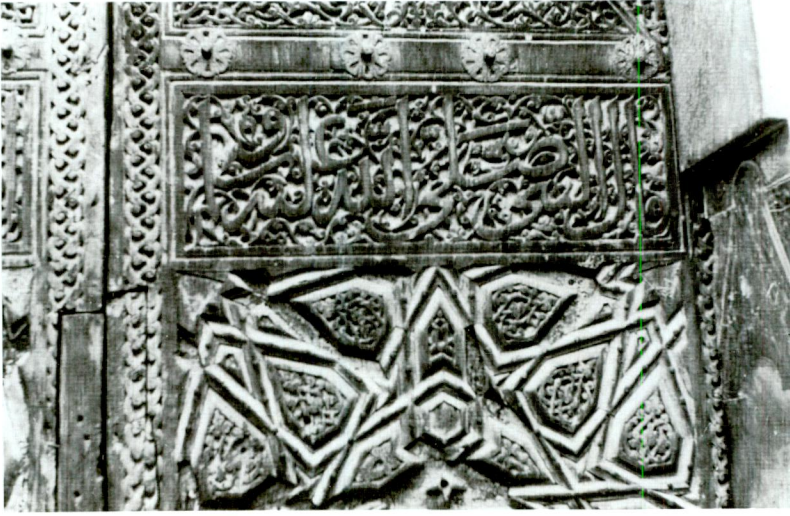
Res. 16 A — İmaret Camisi Portal Mihrabiyesi altı



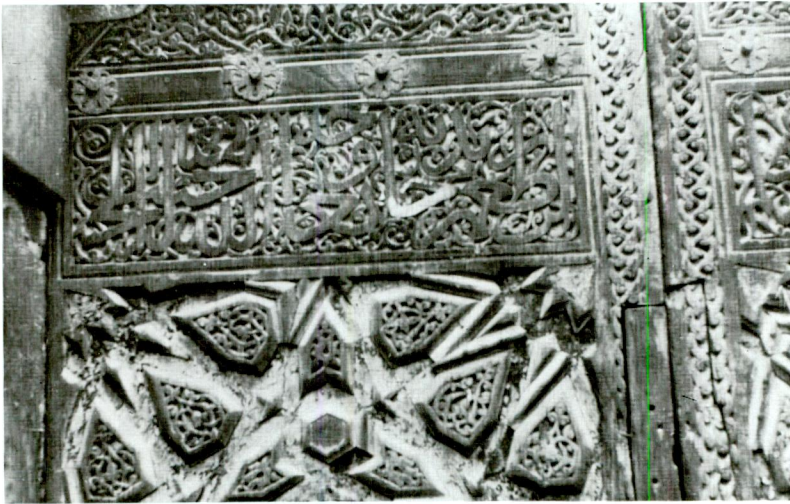
Res. 17 — İmaret Camisi - Portalde Yazıt



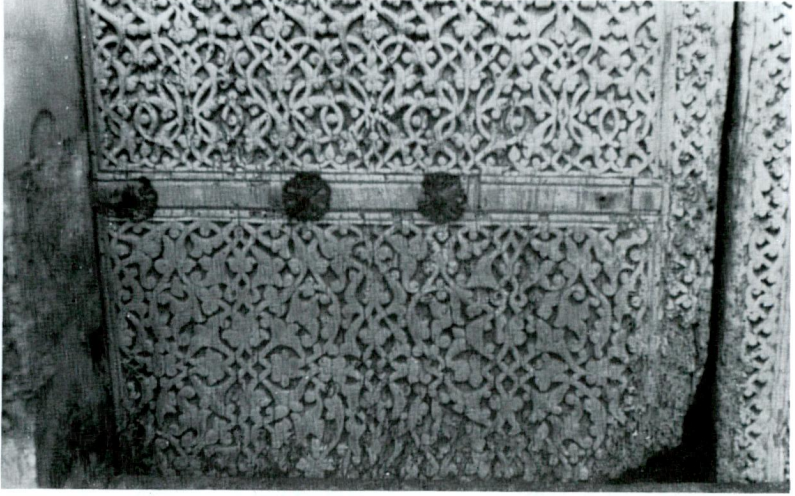
Res. 18— İmaret Camisi - Portalde Ahşap Kapı



Res. 19 — İmaret Camisi - Ahşap kapıdan ayrıntı



Res. 20 — İmaret Camisi - Ahşap kapıdan ayrıntı



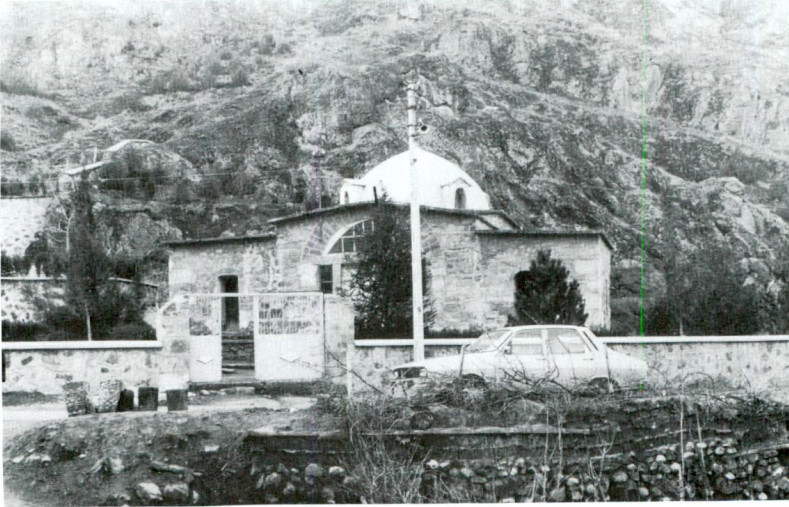
Res. 20 A — İmaret Camisi - Ahşap kapıdan ayrıntı



Res. 21 — İmaret Camisi Mihrap



Res. 22 — Osmancık - Akşemseddin Camisi (Medrese) Kaleden bakış



Res. 23 — Osmancık - Akşemseddin Camisi önyüz.

Fügen İller



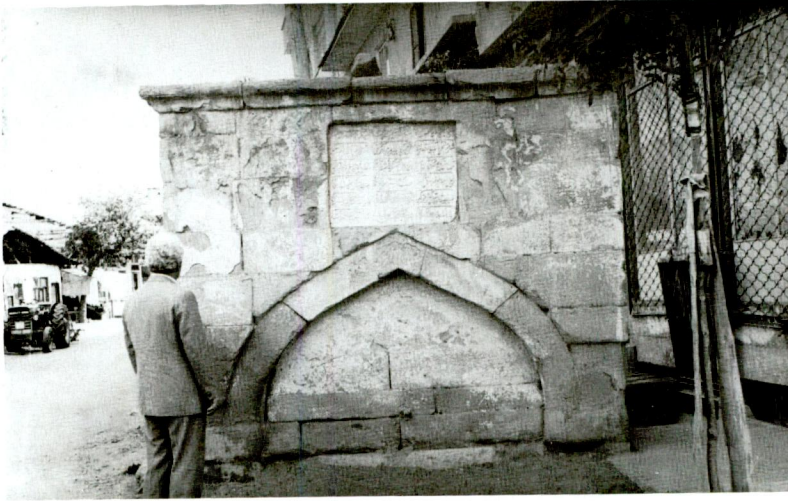
Res. 24 — Akşemseddin Camisi - Örtü (Onarımdan sonra)



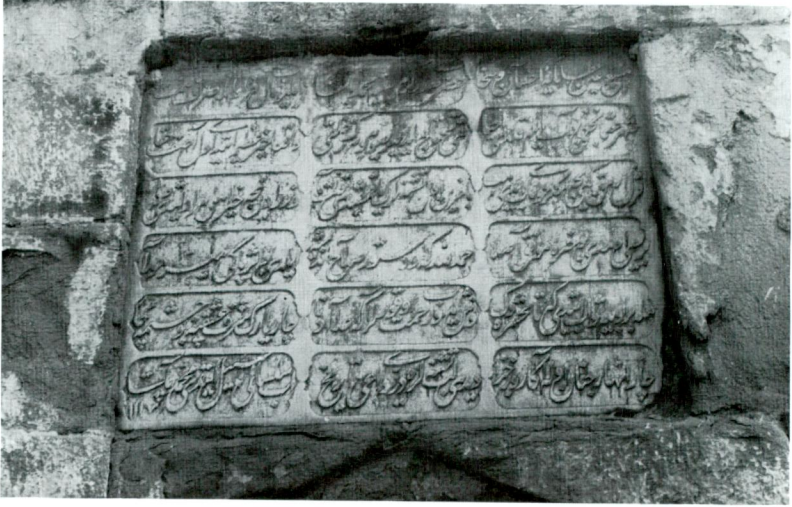
Res. 25 — Osmancık - Paşa Hamamı



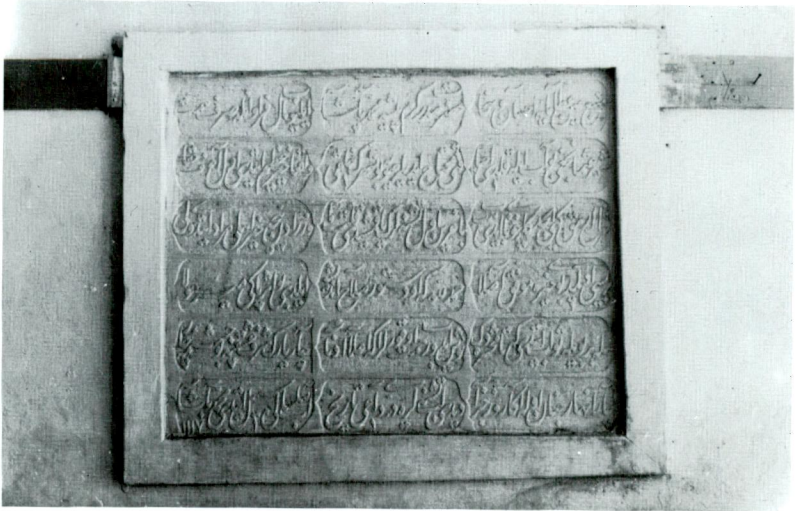
Res. 26 — Paşa Hamamı - Giriş yüzü



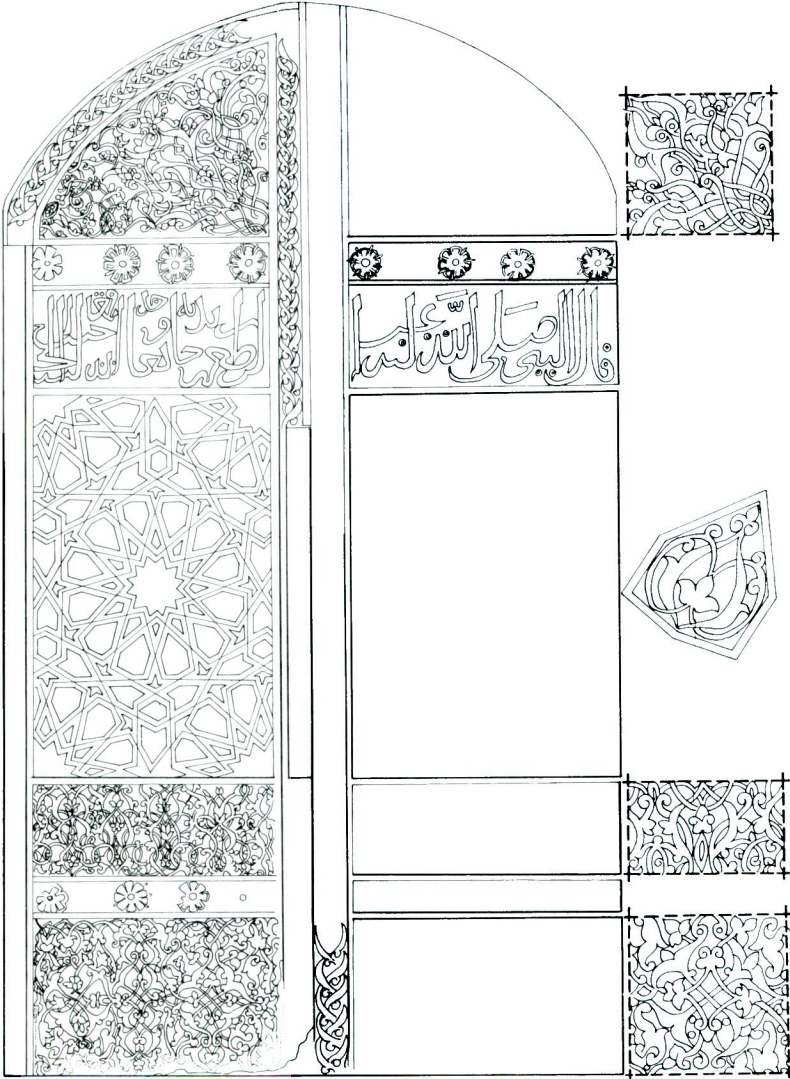
Res. 27 — Osmançık Baltacı Mehmet Paşa çeşmesi



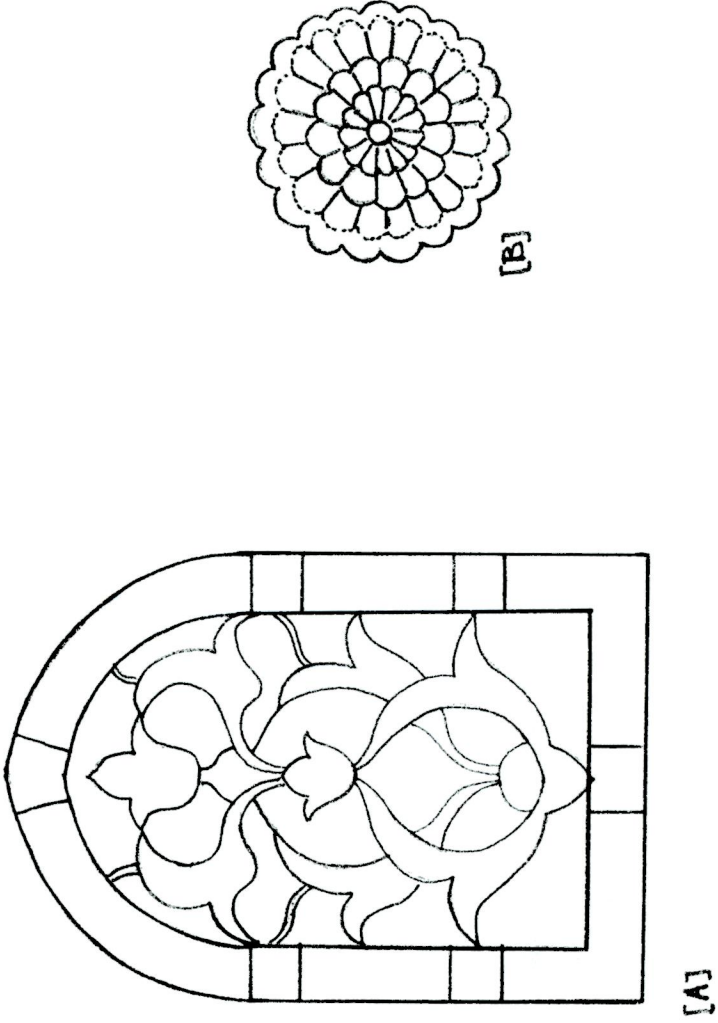
Res. 28 — Baltacı Mehmet Paşa Çeşmesi - Yazıt



Res. 29 — Osmaniç - Şeyh Hasan camisine yerleştirilmiş eski bir çeşme yazıtı



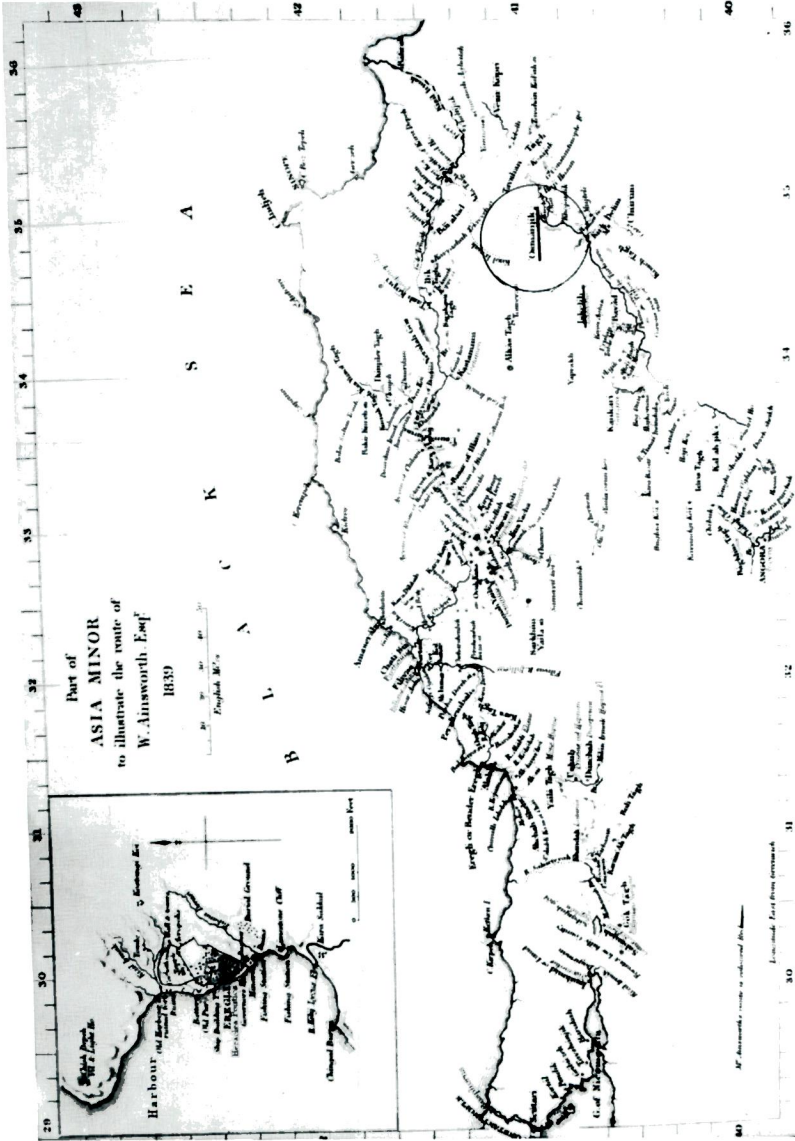
Çiz. 1 — İmaret Camisi ahşap kapısı ve bezmelerden ayrıntılar



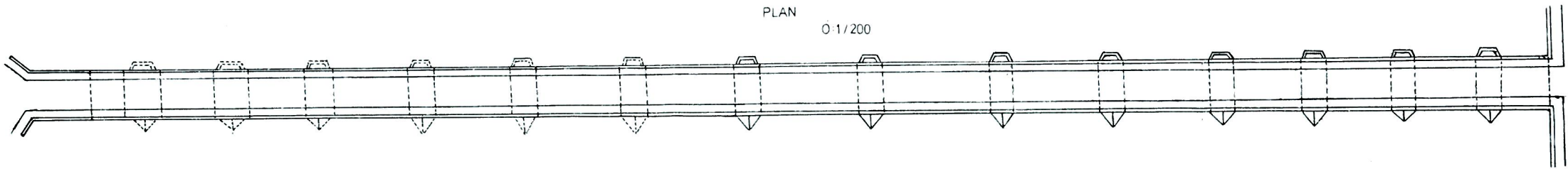
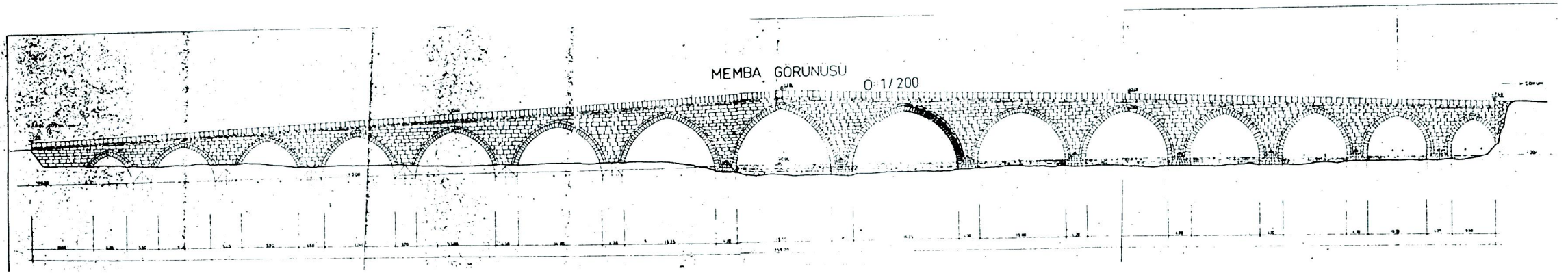
Çiz. 2 — Osmancık İmaret Camii

A — Vitraylı Pencere

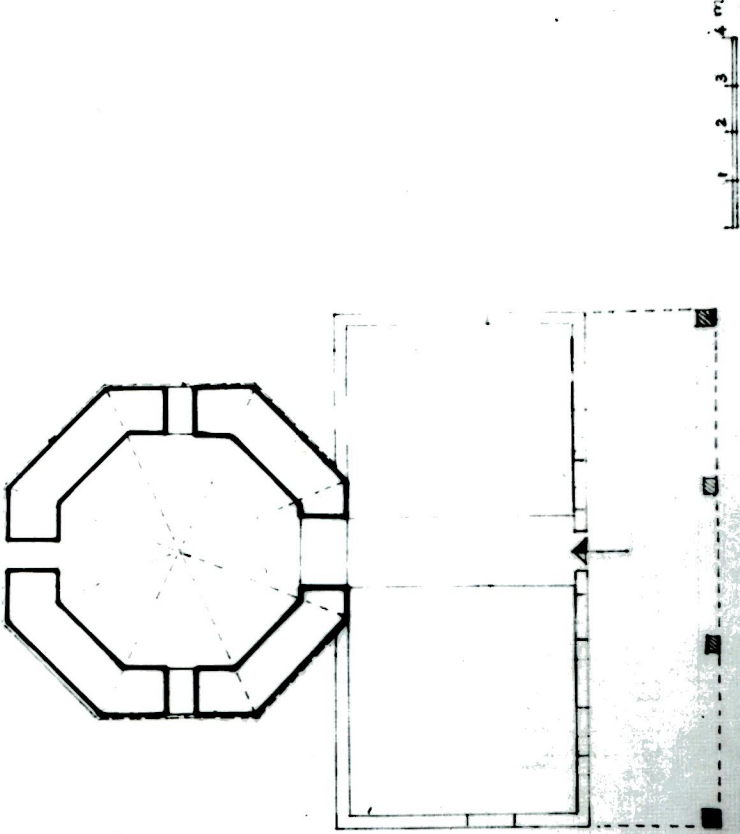
B — Yapı Dışında - Pencere Alnlığında Gülçe



KOYUNBABA KÖPRÜSÜ



Plan 1.

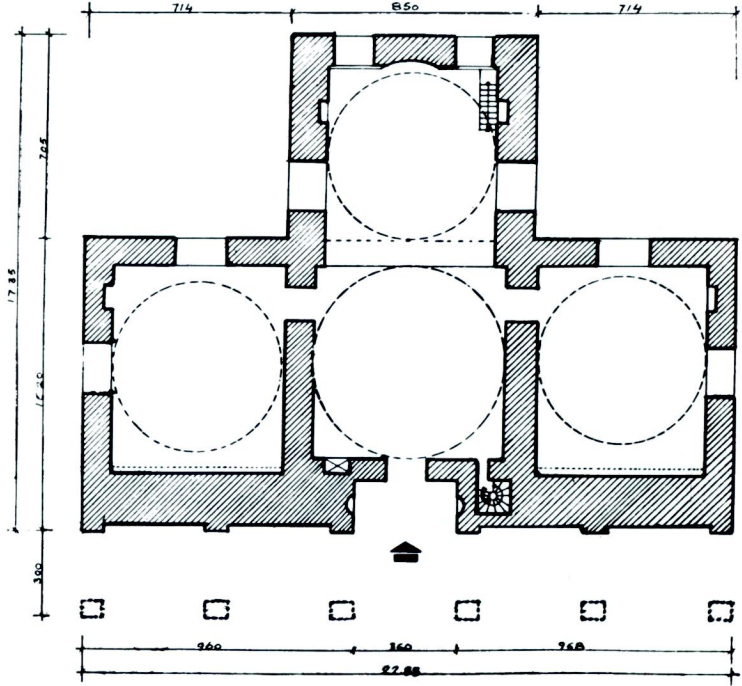


KOYUNBABA TÜRRESİ

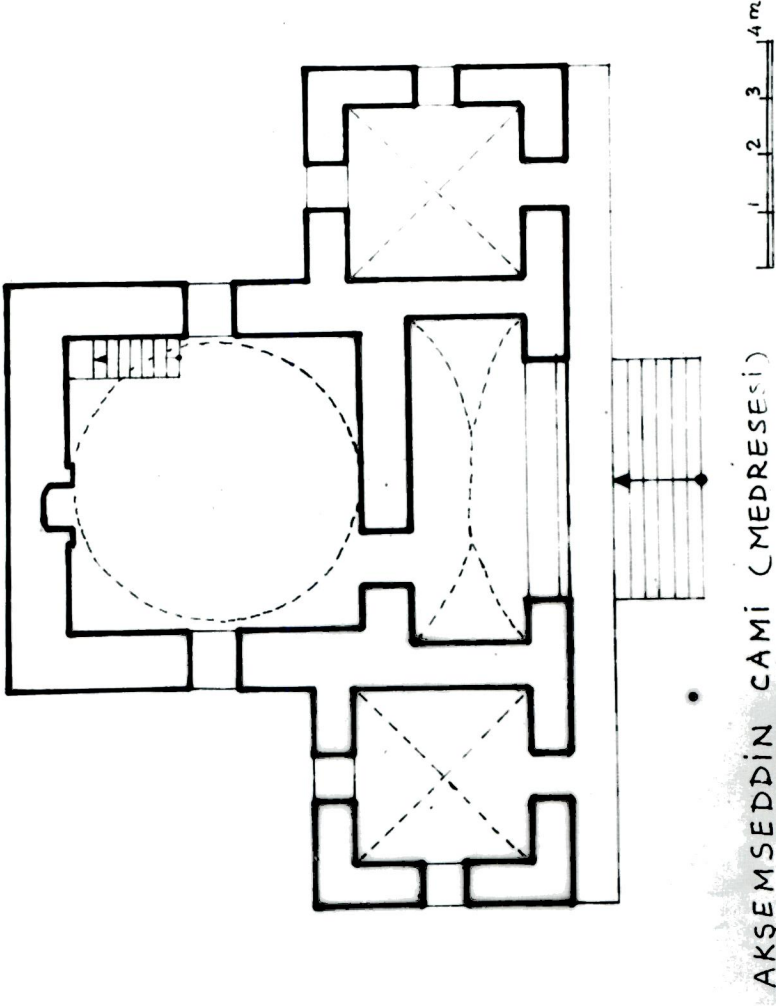
Plan 2.

Fügen İller

OSMANCIK İMARET CAMI ÖLÇEK:1/100



Plan 3.

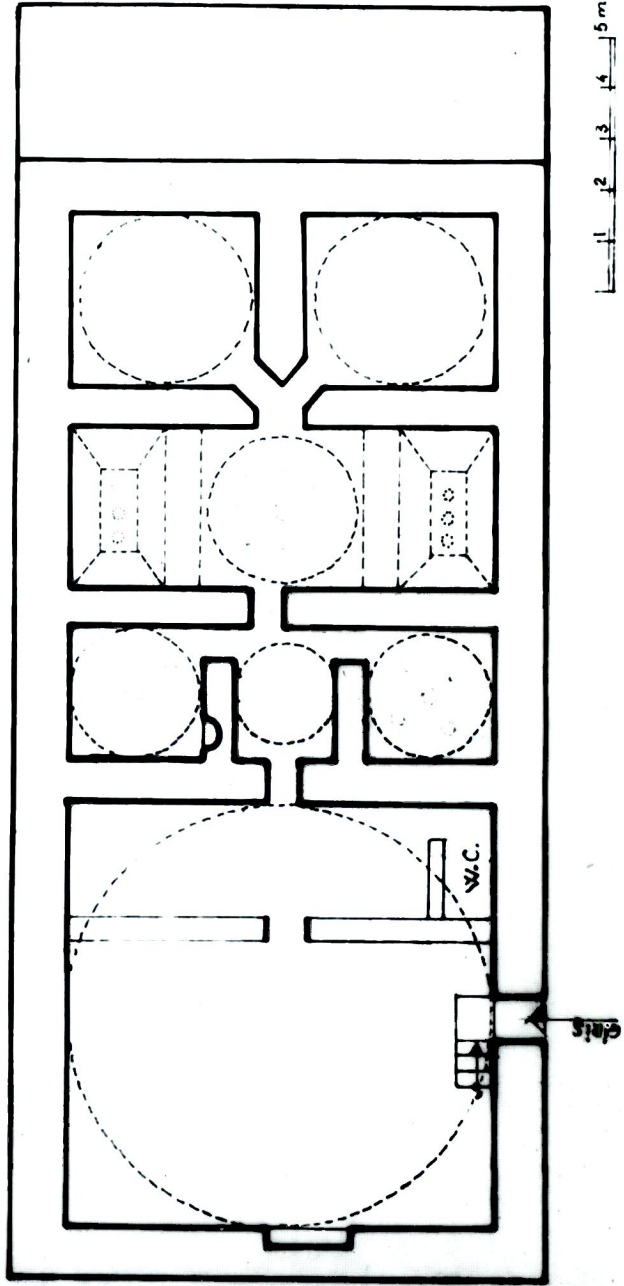


AKŞEMSEDDİN CAMİ (MEDRESE)

Plan 4.

Fügen İller

PASA HAMAMI



Plan 5.

yazılan bir hükm-i hümayunla Canfedaoğlu gibi bir asi için hesap sorulmayacağı, halkın sükun içinde olması gerektiği, dükkanların açılması ve tedirginliğe yer olmadığı belirtildi⁷².

Anadolu'nun dört bir yöresinden hükümete gelen şikayetler üzerine, Celalileri bastırmak üzere Vezir Mehmet Paşa'nın başında bulunduğu bir ordu hazırlanarak sefer başladı. Konya-Maraş üzerinden Urfa'ya ulaşıldı. Diyarbakır'a geçildi. Ancak celalilerin şefi Karayazıcı'yı ele geçirmek için hareket halinde bulunan Mehmet Paşa'nın askerleri halka daha çok eziyet etmeye başladı. Bu haber alınınca, celali şefi Karayazıcı'ya hükümet tarafından Çorum beyliği verildi. Ne var ki sekbanları reayanın huzurunu kaçırmakta devam ediyorlardı. Ancak Çorum Kadısı, Şeyhülislam amcasına yolladığı mektuplarda, Mehmet Paşa'nın celalilerden daha acımasız olduğunu pekçok kereler yazmaktan geri kalmamıştır. Sekbanlarının köylerdeki eziyet ve baskılarını arttırmaları, halktan kanunlu kanunsuz toplanan salmaların sıklaşması, Karayazıcı'nın Canik dağlarına kaçarak orada ölmesine neden olmuştur.

Ancak, büyük felaketlere yol açan kargaşa devri giderek daha büyük boyutlara ulaşacaktır. Akdağ, 1603 yılından sonra, Anadolu'nun tümünü içine alan bu kargaşa dönemini "Büyük Kaçgunluk Devri" (1603-1610) diye adlandırmaktadır. Bu dönemde devlete sadık ümera ile resmen celali olanlar arasında büyük bir farkın söz konusu olmadığını, '1603'den sonra Anadolu'da hükümet idaresi diye birşey kalmadığını' öğreniyoruz. Bu dönem olaylarını yansıtan kayıtlarda Çorum yöresi şikayetlerine (Osmançık-İskilip-Merzifon gibi) sıkça raslanmaktadır.

Görülmektedir ki, dönemin çalkantılı toplumsal yapısında, Çorum yöresinin, bu arada -konumu'da çok uygun olan- Osmançık'ın, büyük bir yeri vardı. Olayların acılı oluşu, soygunlar, zulümler, baskılar, halkı huzursuz etmiş, dağlara çekilmesine, yerini yurdunu bırakıp gitmesine neden olmuştur. Böylece de neden XV. y.y. daki yoğun yapılaşmanın sürmediği, durduğu, XVIII. y.y. lara ulaşana dek belirtmeğe değer başka yapıya raslanmadığı anlam kazanmaktadır. En azından, bu konuda açıklık aradığımız sorulardan birkaçına ışık tutulmakta, toplumsal yapının, kentlerin tarihsel dokusundaki yeri, kaçınılmazlığı, bir kez daha önemle öne çıkmaktadır.

⁷² Çorumlu Dergisi, Sayı 4, Vesika: 24, 33. Ayrıca bkz. sayı 3'deki vesikalar.

