



## Kentsel Dönüşüm Projelerinin Tipolojik Sürekliliğe Etkisi: Bursa Doğanbey Kentsel Dönüşüm Projesi

The Effect of Urban Transformation Projects on Typological Continuity:  
Bursa Doğanbey Urban Transformation Project

Lale Görgülü<sup>1</sup> , Çağla Görgülü<sup>2</sup> 

### öz

Devingen olan kentler değişen koşullara uyum sağlamak amacıyla kendiliğinden veya bir müdahale ile dönüşmektedir. Gerçekleşen kentsel dönüşüm ile mekânsal organizasyona yeni kentsel kompozisyonlar ve fonksiyonlar dâhil olmaktadır. Üretilen tipolojiler kentsel morfoloji bağlamında süreç tipolojisini etkilemektedir. Araştırmanın amacı, müdahale edilen kentsel dokunun tipolojik süreç ve süreklilik çerçevesinde komşuluğunda bulunan kentsel dokular ile karşılaştırmalı olarak incelenmesidir. Tipolojik süreç kentsel dönüşüm uygulamalarına planlama ilkeleri ve tasarım kodları sunarken; kentsel dönüşüm projeleri ise süreç tipolojisini radikal olarak değiştirme riskine sahip olabilmektedir. Bu etkileşim doğrultusunda araştırmanın yöntemi mimari tip ve kentsel morfoloji arasındaki ilişkiyi inceleyen tipo-morfolojik yaklaşım olarak belirlenmiştir. Müdahale edilen kentsel dokunun tipolojik sürekliliğe etkisinin inceleneceği araştırmada, tarihi kent merkezinin tipolojik geçiş bölgesinde yer alan ve dönüşüm sonrası ürettiği kentsel doku ile ikonik bir örnek olan Bursa Doğanbey Kentsel Dönüşüm Projesi ele alınmıştır. Araştırmanın bağlamını Bursa Tarihi Kent Merkezi, Reyhan ve Doğanbey geleneksel kent dokuları oluşturmaktadır. Tarihi kent merkezi ve çevresinde uygulanacak her türlü müdahalede tipolojik referanslar, kentsel dokudaki bütünlüğün sağlanması ve tarihi kent merkezi silüetinin korunması açısından önem taşımaktadır. Araştırma sonucunda kentsel dönüşüm projesinin tiplerin evrimleşmesinde yarattığı keskin kırılma ile tipolojik süreksizliğe, dönüştürdüğü boşluk-hacim ilişkisiyle tarihi kentsel dokuya aykırı ölçek farklılığına ve mimarlık kültüründe meydana getirdiği değişim ile kentsel belleğin zarar görmesine neden olup kentsel morfolojiyi etkilediği görülmektedir. Sonuç olarak tarihi kent merkezleri ve çevresinde gerçekleşen kentsel dönüşüm projelerinin hem tipolojik süreci referans alması gerekliliği hem de tipolojik süreci yönlendirici unsurlardan biri olduğu çalışmanın bilime katkısını ortaya koymaktadır.

**Anahtar Kelimeler:** Kentsel dönüşüm, kentsel morfoloji, tipo-morfolojik yaklaşım, kentsel bellek, Doğanbey.

### ABSTRACT

Dynamic cities are transforming spontaneously or with an intervention in order to adapt to changing conditions. With the urban transformation which has taken place, new urban compositions and functions are included in the spatial organization. The typologies produced affect the process typology in the context of urban morphology. The aim of the research is to examine the intervened urban pattern in comparison with the urban patterns located in its neighbourhood within the framework of typological process and continuity. While the typological process provides planning principles and design codes to urban transformation applications, urban transformation projects may have the risk of radically changing the process typology. In accordance with this interaction, the research method was determined as typomorphological approach that examines the relationship between architectural type and urban morphology. In the research, Doganbey Urban Transformation Project which has intervened to typological continuity will be examined. It is located in the typological transition zone of historical city centre and, it is iconic because of produced urban pattern after urban transformation. The context of the research includes Bursa Historical City Centre, Reyhan and Doganbey traditional urban patterns. Typological references are important for ensuring the integrity of the urban pattern and preserving the silhouette of the historic city center in all kinds of interventions to be applied in and around the historic

<sup>1</sup> Corresponding Author: Şehir Plancısı, [lalegorgulu22@gmail.com](mailto:lalegorgulu22@gmail.com), <https://orcid.org/0000-0002-7376-6520>

<sup>2</sup> Şehir Plancısı, [caglagorgulu18@gmail.com](mailto:caglagorgulu18@gmail.com), <https://orcid.org/0000-0002-3261-5013>



*city center. As a result of the research, it is seen that urban transformation Project with the sharp break it created in the evolution of types causes typological discontinuity, with the gap-bulk relationship it transforms causes a scale difference that contradicts the historical urban pattern and the damage to urban memory with the change it causes in architectural culture and thus affects urban morphology. As a result, the necessity of urban transformation projects taking place in and around historical city centers to take the typological process as a reference and that it is one of the guiding elements of the typological process reveals the contribution of the study to science.*

**Keywords:** Urban transformation, urban morphology, typo-morphological approach, urban memory, Doganbey.

## GİRİŞ:

Tarihsel, ekolojik, mekânsal, ekonomik, sosyal ve kültürel süreçler toplumlari, toplumlar da kentleri ihtiyaçlari dođrultusunda dönüştürmektedir. Lefebvre'nin (2014) kentsel mekânı, dönemin toplumunun mekânsal pratik anlayışı olarak tanımlaması kentin devingen yapısını fiziki olarak açıklamaktadır (Harvey, 1985; Görgülü, 2009). Kentin belirli bir süre içerisindeki dönüşümü, kentsel mekânı okumayı sağlayan kentsel morfoloji ile incelenmektedir (Larkham, 1998; Şahin ve Saban, 2020). Şehir planlama disiplini kentlerin deđişen koşullara uyum sürecini sağlayan kentsel dönüşüm uygulamaları kentin morfolojisini doğrudan etkilemektedir. Literatürde kentsel dönüşüm projelerinin kentsel morfoloji yaklaşımları ile incelenmesi yeni bir araştırma konusudur. Konu hakkında sayılı örnek bulunmaktadır. Bu kapsamda araştırma, tipo-morfolojik yaklaşım yöntemi ile kentsel dokuyu oluşturan tipin süreç içerisinde niceliksel ve niteliksel olarak değerlendirilmesi, kentsel dönüşüm için gerekli mekânsal düzenleme mantığının kentsel morfoloji ile kavranması ve tipin evrimleşme sürecine müdahale eden kentsel dönüşümün kentsel belleđe etkilerinin anlaşılması açısından önem taşımaktadır.

Kentin biçimlenişi kentin özgünlüklerini ortaya çıkarmaktadır (URL 5). Kentsel morfoloji yaklaşımlarından tipo-morfoloji, mekânsal düzenleme için kentin özüne ve değerlerine dair ipuçları vermektedir. Tipo-morfoloji (süreç tipolojisi) yerin ruhunu koruyan ve mevcut değerini ortaya çıkaran, aynı zamanda deđişen koşullara uyum sağlayan sürdürülebilir bir yaklaşım olarak tanımlanabilir. Tipo-morfolojik yöntem kentsel dokunun oluşturulmasında, tanımlı kamusal-yarı kamusal alan kullanımlarının oluşturulmasında ve yapı gruplarının tasarımında mimari tipoloji araştırmaları için kaynak oluşturmaktadır (Bilsel, 2018). Özellikle tarihi kentlerde kentin belleğinde yer edinen yapı tipleri o kentin mimarlık kültürünü yansıtmaktadır. Tipo-morfolojik yaklaşıma göre dönüşen kentsel doku, mimarlık kültüründen beslenerek kendiliğinden bilinçle gelişen tipleri ya da kriz zamanlarında mevcut kentsel dokudan referansla tipolojik sürekliliđe katkı sağlayarak yeniden üretilen tipleri barındırmaktadır. Türkiye'de özellikle 1999 depremi sonrası planlama pratiđine giren kentsel dönüşüm uygulamaları, mimari karakter ile kentsel kimlikten referans almadan üretilme ve üretilen bu yeni kentsel dokuların yerin ruhuna ve özüne yabancılaşması konusunda tartışmaya açıktır (Görgülü, 2009). Bu nedenle kentlerin tarihsel süreçlerde oluşturduđu kentsel dokuların niteliđini araştırmak önem taşımaktadır (Ünlü ve Baş, 2015). Mevcut kentsel doku ve modern mimari arasındaki bütünleşme sorunu ile önemi artan tipo-morfoloji, kentsel dönüşümde yapının tarihsel ve mekansal boyutuna dikkat çekmektedir (Gürer, 2016).

Bu çalışmada, Bursa kent merkezinde yer alan konut alanının yine konut alanına dönüşümünün ilk ve kapsamlı örneđi olan Dođanbey Kentsel Dönüşüm Projesi müdahale edilen kentsel doku olarak seçilmiştir. Dođanbey'in Bursa Tarihi Kent Merkezi'nin kuzeyinde yer alması, Reyhan geleneksel kent dokusu komşuluğunda olması, tarihsel birikimler sonucu tescilli anıtsal yapıları ve sivil mimarlık örneklerini barındırması dönüşen kentsel dokuyu incelemeye deđer ve dönüşümün tipo-morfolojik sürece yansımaları ile çarpıcı kılmaktadır. Operasyonel tarih yaklaşımı (tipo-morfolojik yaklaşım) kapsamında Tarihi Kentsel Doku, Reyhan ve Dođanbey Kentsel Dokuları karşılaştırmalı analiz edilerek

tipolojik süreçleri incelenmiştir. İncelenen kentsel dokulardan Doğanbey’de kentsel dönüşüm uygulamasının ürettiği yapı tiplerinin mimari bilgiyi kullanıp kullanmadığı, yeni tiplerin tipolojik sürekliliğe ve kentsel sürdürülebilirliğe katkısının olup olmadığı sorularına cevap aranmıştır. Bütüncül bir yaklaşım ile kent morfolojisini kavramak adına genelden özele yapılan morfolojik analizler, Bursa’nın tarihsel gelişim süreci, planlama deneyimi, mimari karakter ve kentsel bellek üzerine araştırmalar ile başlamaktadır. Kentsel dokuların süreç tipolojileri, yapı tipleri, kentsel dönüşüm öncesi-sonrası kentsel dokuları Tarihi Kentsel Doku, Reyhan Kentsel Dokusu ve Doğanbey Kentsel Dokusu olmak üzere karşılaştırmalı olarak analiz edilmiştir. Tipolojik sürece ve kentsel dokuların sahip olduğu yapılaşma koşullarına göre Doğanbey’de üretilmesi olası tipler şematikleştirilmiştir. Bu şema ile kentsel dönüşümün tipolojik süreci nasıl etkilediği vurgulanmak istenmiştir. Tipo-morfolojik analizler, Doğanbey Kentsel Dönüşüm Proje Alanı özelinde kentsel dönüşüm öncesi-sonrası analizleri ile devam etmektedir. Araştırmada arazi kullanım, sokak örüntüsü, topolojisi, yapı adası örüntüsü, bina örüntüsü, yapı-ada-sokak ilişkisi analizleri yapılmıştır. Araştırmanın sonuç bölümünde kentsel dönüşüm projelerinin tipolojik sürece etkisi ve operasyonel tarih yaklaşımının kentsel dönüşümü yönlendirici rolü tartışılmıştır.

## 1. Teorik Arka Plan

Çalışmanın kavramsal çerçevesini kentsel dönüşüm, kentsel morfoloji ve tipo-morfoloji yaklaşımı başlıkları oluşturmaktadır.

### 1.1. Kentsel Dönüşüm

Kentsel mekândaki niteliksiz fiziki çevrede yaşayan halkın sosyal, ekonomik ve kültürel ihtiyaçlarını karşılayacak kentsel hizmetlerden faydalanamaması sonucu kentsel yoksunluk oranının artması kentsel dönüşümü kaçınılmaz hale getirmektedir (Uyan, 2008). Kentsel dönüşümün diğer ortaya çıkma nedenleri arasında afetlerden korunma, tarihi ve kültürel dokuyu öne çıkarma düşüncesi, sosyal sorun yaratan etmenler, siyasi nedenler ve ekonomik beklenti (değer arttırma), imar ve mülkiyet sorunları yer almaktadır. Kentsel dönüşümün amacı yoksul sınıfların yaşadığı, fiziksel, mekânsal, ekonomik koşulların yetersiz olduğu alanların sosyal donatı ve teknik altyapı hizmetlerinin geliştirilmesi ile yaşanılabilir kentsel mekanlar haline getirilmesidir (Görgülü, 2009). Mekâna yapılan her türlü müdahale kentin morfolojisini olumlu veya olumsuz yönde farklı ölçeklerde etkilemektedir. Her çağda toplumun sosyal, ekonomik, idari yapısına göre değişen kentsel doku, tipolojik süreçlerin mekâna yansımalarıdır (Cömert ve Hoşkara, 2021). Kentsel kimliği ve yerin ruhunu, kentsel dokunun bileşeni olan mimari tip yansıtmaktadır. Kentsel dönüşüm uygulamaları mevcut mimari karakteri ve süreç tipolojisini esas alarak kent dokusunu ve morfolojisini sürdürülebilir kılmakta ya da kentin gelişimine katkı sağlamaktadır. Kentsel dönüşüm uygulamalarını yönlendirecek tipo-morfolojik yaklaşım yönteminin gelenek ve yenilik arasındaki uyumu sağlayacağı öngörülmektedir. Süreç tipolojisi yöntemi ile mekânsal süreklilik ya da tipolojik geçişkenlik sağlanmaktadır. Kentsel doku, tipolojik referansları esas alarak tamamlayıcı, dönüşebilir ve yeniden ayrıştırıldığında (reaggregation) yeni tipler geliştirebilir olma potansiyele sahiptir (Cataldi, 1998). Ancak, plansız ve denetimsiz gelişen alanların planlı bir eylem ile yeniden yapılandırılıp kente kazandırılması amacı taşıyan kentsel dönüşüm kavramı, piyasa mekanizmalarının etkisi sonucu metalaşan arazilerin rant odaklı gelişme göstermesiyle hedef ve kapsamında değişikliklere uğramıştır (Görgülü, 2009). Yapılan imar uygulamalarında kentin özüne ve niteliğine uygun olmayan işlevler, yapılaşma koşulları, ulaşım sistemleri ve yapı sistemleri görülmektedir. Bu uygulamalara bir örnek olan Doğanbey Kentsel Dönüşüm Projesi kentsel morfolojinin ne denli etkilediğini ortaya koymaktadır.

## 1.2. Kentsel Morfoloji

Biçimler ve biçimlerin oluşturduğu bileşenlerin incelendiği bilim morfolojidir. 19. yüzyıl sonlarında ortaya çıkan kentsel morfoloji bilimi ise kentsel dokudaki değişimleri, dönüşümleri, bunlara neden olan faktörleri ve ilgili yasaları incelemektedir. Kentsel morfoloji kentsel form (makroform), kentsel doku ve biçim bileşenleri arasındaki ilişkiselliği coğrafi ve mimari ölçekler arası incelemektedir (Görgülü, Ç. ve Görgülü, L., 2021). Kentsel morfoloji araştırması biçim, yerleşim ve zaman ekseninde yapılmaktadır (Moudon, 1997). Binalar, parseller, sokaklar ve yapı adaları ile bu bileşenlerin bir araya gelerek ürettikleri kentsel örüntü, kent biçimini oluşturmaktadır (Ünlü, 2018). Kentsel dönüşüm uygulamaları, özellikle yapı tipolojilerinde yaratılan farklılıklar ile kentsel morfolojide değişimlere neden olmaktadır. Ulaşım, arazi kullanım ve emsal artışı gibi plan kararları tipolojik süreci dolayısıyla kentin gelişme yönünü ve morfolojisini etkileyen unsurlardır. Kentsel dönüşüm sonrası kentlerde dikey ve yatay yönde mekânsal gelişim görülmektedir. Bu durum kent makroformunu değiştirerek kentsel morfoloji alanının araştırma konusu olmaktadır (Duman, 2020). Bu açıdan planlamayı yönlendirmesi gereken bir araç olarak kentsel morfoloji kavramı kentlerin yere özgü planlanma ve sürdürülebilirlik çerçevesinde gelişmelerini sağlamaktadır (Sınmaz ve Özdemir, 2016). Kentsel morfoloji biliminin kent dokusunu tarihsel ve kültürel bağlamda çözümleyen tipo-morfoloji yaklaşımı, miras değeri taşıyan kentsel dokuların ve tarihi çevrelerin kentsel dönüşüm uygulamalarından nasıl etkileneceğinde karar verici roledir.

## 1.3. Tipo-Morfoloji Yaklaşımı

Tipo-morfoloji çalışmaları, Roma ve Venedik okulları çevresinde mimarlık disiplini içerisinde ortaya çıkmıştır (TNUM 2021). 1950'lerde Muratori ve Roma Okulu'nun tipoloji alanındaki çalışmaları ile gelişme göstermiştir (Petruccioli, 1998; Bilsel, 2018). Tipo-morfoloji yaklaşımı üzerine çalışmalar, 1960'larda Milano ve Venedik Mimarlık Okulu'nun kentsel morfoloji ve mimari tipoloji ile kent ve mimari arasındaki diyalektik ilişkiyi ortaya koymalarıyla devam etmiştir. İtalyan tipo-morfoloji yaklaşımı, Venedik Mimarlık Okulu'nda Carlo Aymonino ve ekibinin yapmış olduğu çalışmaların yanında Aldo Rossi'nin *L'Architettura della Città* (Kentin Mimarlığı) adlı eseriyle uluslararası alanda tanınmıştır. Aynı yıllarda kentsel morfoloji ve tipo-morfoloji araştırmaları Fransa'da da mimarlık okullarında bir araştırma alanı olarak gelişmiştir. Versailles Mimarlık Okulu'nda mimar ve kent plancısı Philippe Panerai ve mimarlık tarihçisi Jean Castex kentsel morfolojinin gelişiminde öncü olmuşlardır (Bilsel, 2018). Tipo-morfoloji, Fransa'da özellikle Versailles Mimarlık Okulu çevresinde sosyolojik boyut kazanmıştır (TNUM 2021). Tipo-morfolojik araştırmalar mekânda ayrışan yapı kütleleri ve yapı yoğunluğu ile sosyal topografyanın anlaşılmasını mümkün kılmıştır (URL 9). Sosyolog Jean-Charles Depaule'un Fransız Kentsel Morfoloji Okulu'nda Philippe Panerai ve Jean Castex ile yapmış oldukları kentsel mekânın çözümlenmesine yönelik araştırmalarda tipo-morfoloji ve kent peyzajı üzerine odaklanmışlardır. Kentsel mekânın görsel algısı üzerinden kent peyzajı kavramı, kent formunun analizlerinden biri olmuştur (Bilsel, 2018). Kent peyzajını oluşturan sokak örüntüleri, kentsel adalar ve parsel düzeni gibi unsurlar tarihi kent analizlerinde kullanılan başlıca elemanlardır. Kentsel örüntünün en küçük birimi olan parselin biçimi ve binanın mimari karakteri, dönem içerisinde ihtiyaç ve teknolojik gelişmelere bağlı evrimleşen yapı süreçlerini ve tipo-morfolojik dönemleri ortaya koymaktadır (Durmuşoğlu ve Ünlü, 2021). Bu nedenle kentin sosyolojisine ve kültürüne dair bilgiler taşımaktadır. Kent sosyolojisi alanında yapılan çalışmalar, mimarlığın üretim biçimini sorgulayarak kentsel mimarlığın kentsel mekânın biçimi ve toplumsal ilişkiler dahilinde kapsayıcı bir araştırma alanı olmasını savunmuştur. Mimarlık ve kentsel tasarım alanlarında kentsel biçimlenme ve mimari tipler ilişkisi (tipo-morfoloji), kuram ve araştırma alanı olmanın yanı sıra uygulamayı yönlendirmektedir. Fransa'da Versailles Mimarlık Okulu öncülerinin *Formes Urbaines: De L'îlot à La Barre* (Kentsel Formlar: Kent Adasından Yapı Bloklarına) adlı ortak çalışması ve *Analyse Urbaine* (Kentsel Analiz) çalışması, kentin fiziksel ve toplumsal dokularının 20. yüzyılın modern şehircilik ve mimarlığı sonucu uğradıkları tahribatı



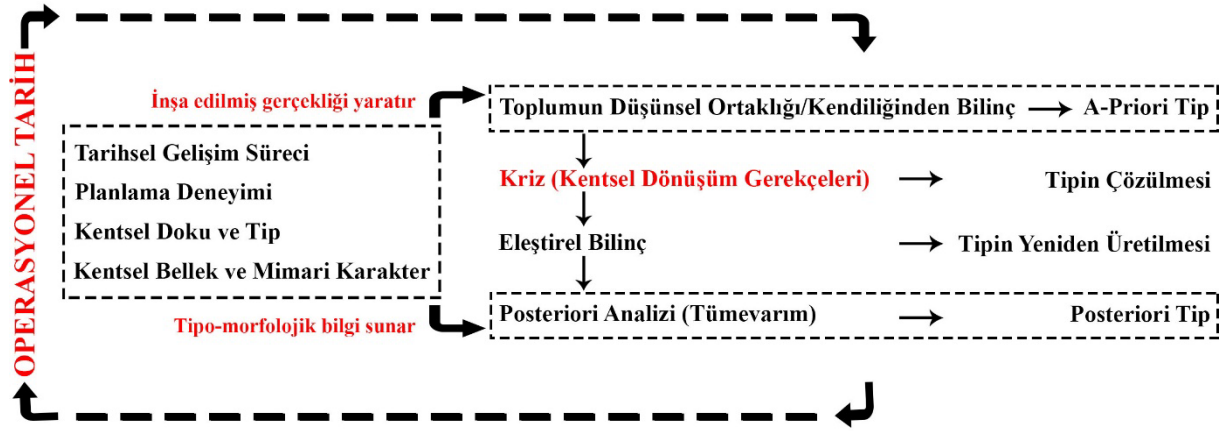
ve radikal dönüşümü ortaya koymuştur (Bilsel, 2015). Muratori'nin Venedik deneyimindeki kentsel dönüşüm sonucu modern mimari ve tarihi kentsel mimarinin süreklilik ilkesi çatışması, tarih ve kenti birleştirmenin uygulamada çözüm sağlayacağını göstermektedir (URL 11). 1980 yılından sonra kentsel yenileme alanlarının büyüklüğü ve kentsel yenileme operasyonlarının niteliği kentsel morfoloji ile tipomorfolojik yaklaşım çerçevesinde büyük ölçüde değişmiş, kentsel peyzaj karakteri, kentin mevcut strüktürü ve dokusu önem kazanmıştır (Bilsel, 2018). II. Dünya Savaşı sonrası modernizmin etkisiyle gündeme gelen tip ve tipoloji kavramları, mekânsal sürekliliğin tarihsel ve kültürel bağlamdan yola çıkarak yeniden sağlanması amacıyla taşınmıştır (Parlak Temizel ve Bilsel, 2021). Bu amaç ile tipoloji kavramı, kentsel organizasyonun bir parçası olan mimari yapının tarihsel süreç içerisinde bağlamdaki rolünü işlevsel ve biçimsel açıdan yansıtmaktadır. Caniggia'ya göre süreç tipolojisi yaklaşımı yapı tiplerinin zamansal ve coğrafi dönüşümüdür. Başka bir deyişle zamana ve kültüre göre değişen tip kavramı durağan değildir (Stojanovski & Axelsson, 2018). Muratori'ye göre belirli bir zamanda ve mekânda kültüre göre değişiklik gösteren yaşam stilleri yapı tiplerinin oluşumunu, değişimini ve dönüşümünü sağlamaktadır. Mimarlık kültürü, bilgi birikiminin ve yeniliklerin sentezi olan tipleri ya da kendiliğinden meydana gelen tipleri doğurmaktadır (Cataldi, 1998). Ayrı düşünemeyen bina ve yol ilişkisi tipleri, yapı birlikleri ise kentsel dokuları yaratmaktadır (Caniggia ve Maffei, 2001). Muratori, birlikte yer alan yapıların uyumunu tanımlamak için **mimari organizma** terimini kullanmıştır. Mimari organizmalar süreç içerisinde sürekli değişmekte, dönüşmekte ve yok olmaktadır. Bu terimden yola çıkarak ise kentsel dokuyu oluşturan mimari organizmanın kent ile ilişkisini ve dönüşümünü **kentsel organizma** terimi ile açıklamıştır (Parlak Temizel ve Bilsel, 2021; Cataldi, Maffei ve Vaccaro, 2002, s.5; Petruccioli, 1998, s.12). Caniggia ve Maffei'e göre kentsel organizmalar, dokuların düzenlenmesi ve kombinasyonu yoluyla birbiriyle ilişkilenebilir (Cömert ve Hoşkara 2021). Bu ilişki veya türetme kentsel formun temeli hakkında bilgiler içermektedir. Muratori'ye göre tip belirli bir sınıflandırmanın nedeni ile ilişkilidir yani zihinsel bir önsezi (**a-priori**) ile kendiliğinden bilincin sonucudur. Ancak bir kriz ortamında tip yeniden üretilir ve dönüşür, bu aşamada eleştirel bilinç ortaya çıkmaktadır. Tarihsel bağlam ve mevcut mimari karakter yönlendirici nitelik taşıyarak operasyonel tarih kavramını doğurmaktadır. Saveiro Muratori'nin "**storia operante**" (operasyonel tarih) kavramı ile ortaya attığı tarihsel araştırma yaklaşımı, mimari tipoloji ile kent dokusu arasındaki ilişki çözümlemesinden yola çıkılarak yeni tipomorfoloji ilkeleri oluşturulmasını hedeflemektedir. (Cataldi, 1998; Petruccioli, 1998; Cataldi vd., 2002; Bilsel, 2015). Bu da mimari tipin tümevarımsal olarak bir **posteriori** analizinden yeniden üretilmesi anlamına gelmektedir (Parlak Temizel ve Bilsel, 2021; Petruccioli, 1998, s.12).

Sürekli ve kümülatif olarak aktarılan kültür ile yakından ilişkili olan yapı tipolojisi, günümüzde örnekleri görülen ve bu çalışmada ele alınan kentsel dönüşüm projelerinde olduğu gibi ansızın değiştirilip dönüştürülemez. Yaşam biçimini yansıtan yapı karakterinin değişimi ancak ihtiyaç ve koşullar dahilinde uzun bir süreç içerisinde gerçekleşmektedir (URL 9). Araştırmada yeni tip üretimini destekleyen kriz ortamını, kentsel dönüşümün gerekçeleri oluşturmaktadır. Kentsel dönüşüm uygulaması ile yeniden üretilen tiplerin ve tarihi kent merkezinin sahip olduğu geleneksel mekân tipolojilerinin süreklilik ilkesini sağlayabilmeleri operasyonel tarih kavramının yönlendirici ve kısıtlayıcı olma özelliğinin ne ölçüde dikkate alındığı ile ilgilidir.

## 2. Yöntem ve Bulgular

Çalışmanın paradigması, kentsel dönüşüm olgusu ile kentsel morfoloji biliminin kentsel belleğin korunması, kentsel dokuların uyumu, kültürel, sosyal, mekânsal ve tarihi yapının sürdürülebilirliği/sürekliliği açısından ilişkilendirilmesi gerektiğidir. Çalışmada kentsel morfoloji İtalyan Ekolü öncülerinden Muratori ve Caniggia'nın formların bileşenlerini, türlerini ve nasıl geliştiklerini tarihsel süreç içerisinde araştırarak "tipolojik süreç" (procedural typology) (Cömert ve Hoşkara, 2018) yöntemi kullanılmıştır. Tipomorfoloji yöntemi özellikle tarihi kent merkezleri ve çevresinde kentsel doku ve tip arasındaki ilişkiyi incelemektedir. Tipomorfolojik yaklaşım yönteminde Muratori'nin

operasyonel tarih kavramı, tiplerin oluşumunu ve dönüşümünü a-priori tip ve posteriori tip olmak üzere açıklamaktadır (Parlak Temizel ve Bilsel, 2021). Aşağıdaki şekil bu araştırmanın yöntemi kapsamında konusuna ve değerlendirme kriterlerine uyarlanarak geliştirilmiştir (Şekil 1).



Şekil 1: Tipo-morfolojik Yaklaşım Yöntemine Göre Tipin Üretimi ve Dönüşümü (Yazarlar tarafından Parlak Temizel ve Bilsel, 2021; Petruccioli, 1998, s.12 kaynağından yararlanılarak geliştirilmiştir).

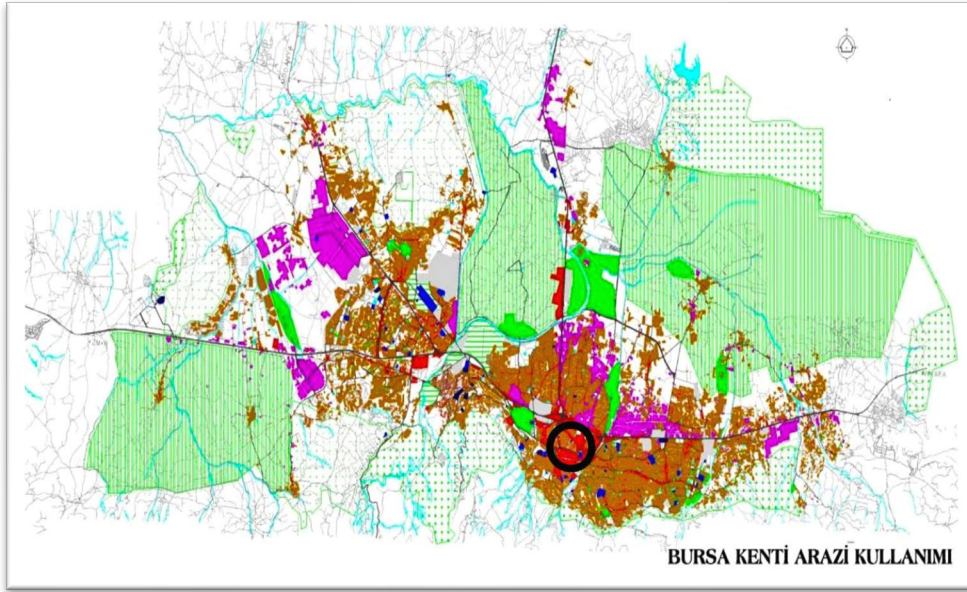
A-priori tip geleneksel mimarlık kültürünün ürünü olarak toplumun düşünsel ortaklığında kendiliğinden ortaya çıkmaktadır. Düşünsel ortaklığın bozulduğu kriz ortamlarında ise tip çözülme ve dönüşme sürecine girmektedir. Bu aşamada operasyonel tarih kavramı, posteriori analizi ile kentin süreç tipolojisini ve mimari karakterini çözümleyerek tipin yeniden kurgulanmasında yol gösterici olmaktadır. Tarihsel bağlamda mimari tiplerin evrimleşmesini ve mevcut strüktürü ortaya koyan tipomorfolojik yöntem, süreklilik ilkesinin kentsel dönüşümde sağlanması için uygulamayı yönlendirici ve kısıtlayıcı niteliktedir. Kentsel dönüşüm ile ortaya koyulan yeni tipler ve tarihi kentsel mimari arasındaki süreklilik ilkesi çatışmasını yansıtan Bursa Doğanbey Kentsel Dönüşüm Projesi araştırmanın çıkış noktasını oluşturmaktadır. Kentsel dönüşüm ile üretilen tipler yeni kentsel dokular oluşturarak kentsel doku birliğini de etkilemiştir. Bu kapsamda müdahale edilen kentsel doku ile çevresindeki kentsel dokuların tip üretimi ve evrimi tarihsel süreçte tipolojik süreklilik bağlamında karşılaştırmalı olarak ele alınmıştır. Araştırmanın bağlamını tarihi birikime ve kültürel zenginliğe sahip Bursa Tarihi Kent Merkezi, komşuluğunda yer alan en eski yerleşim yerlerinden Reyhan ve Doğanbey Morfolojik Bölgeleri oluşturmaktadır. Araştırmada 3 farklı karakter alanda yer alan kentsel dokuların süreç tipolojisi incelenmiştir. Kentsel dokuların bağlam ile ilişkisi mekânsal planlar, coğrafi bilgi sistemleri, hava fotoğrafları ve uydu görüntüleri aracılığıyla kentsel morfoloji, mimari karakter ve kentsel bellek perspektiflerinden analiz ve karşılaştırma yöntemleri ile değerlendirilmiştir. "Tarihsel Gelişim Süreci" ve "Planlama Deneyimi" başlıklarında kent morfolojisini anlamaya yönelik genelden özele bir yaklaşım izlenerek kentsel organizasyonda araştırma alanının yeri ve mekânsal karakteri okunmuştur. "Tipolojik Süreç İçerisinde Kentsel Dokuların ve Tiplerin Analizi" başlığında ise Tarihi Hanlar, Reyhan ve Doğanbey Bölgelerine ait kentsel dokuların süreç tipolojileri, mekânsal açıdan değişikliğe neden olan kırılma noktaları ve 20-25 yıllık planlama süresi gözetilerek 5 dönemde incelenmiştir. Bu doğrultuda tipleştirme çalışması yapılmıştır. Kentsel dönüşümün tipolojik sürekliliğe etkisini anlamaya yönelik kentsel dönüşüm öncesini ve sonrasını yansıtan 2001 ve 2021 dönemlerine ait yapı bilgileri ve yapılaşma koşulları 3 bölge için karşılaştırmalı olarak hesaplanmıştır. Son olarak, Bursa Osmangazi Belediyesi'nden temin edilen kentsel dönüşüm öncesine (1998) ve kentsel dönüşüm sonrasına (2018) ait mekânsal veriler ile Doğanbey Kentsel Dönüşüm Proje Alanı özelinde morfolojik analizler yapılmıştır. Seçilen tipo-morfolojik yöntem sayesinde tipolojik sürecine müdahale edilen kentsel dokunun tarihi kentsel doku ile ilişkisi, tipolojik sürekliliği ve kentsel belleğe etkisi incelenmiştir.

## 2.1. Çalışma Alanı

Çalışma alanı, Bursa ili Osmangazi ilçesinde yer almaktadır (Şekil 2). Bursa kenti içerisinde çalışma alanının konumu ve arazi kullanım deseni aşağıda gösterilmektedir (Şekil 3). Bursa tarihsel birikimi, kültürel, sosyal ve ekonomik yapısı nedeniyle göç almaktadır. Bursa'nın tarihi kent merkezi yakınında yer alan mahalleler, sanayileşme sonucu artan göç ile oluşan ve birçok kültüre ev sahipliği yapan konut bölgeleridir (Çubukcuoğlu, 2013).



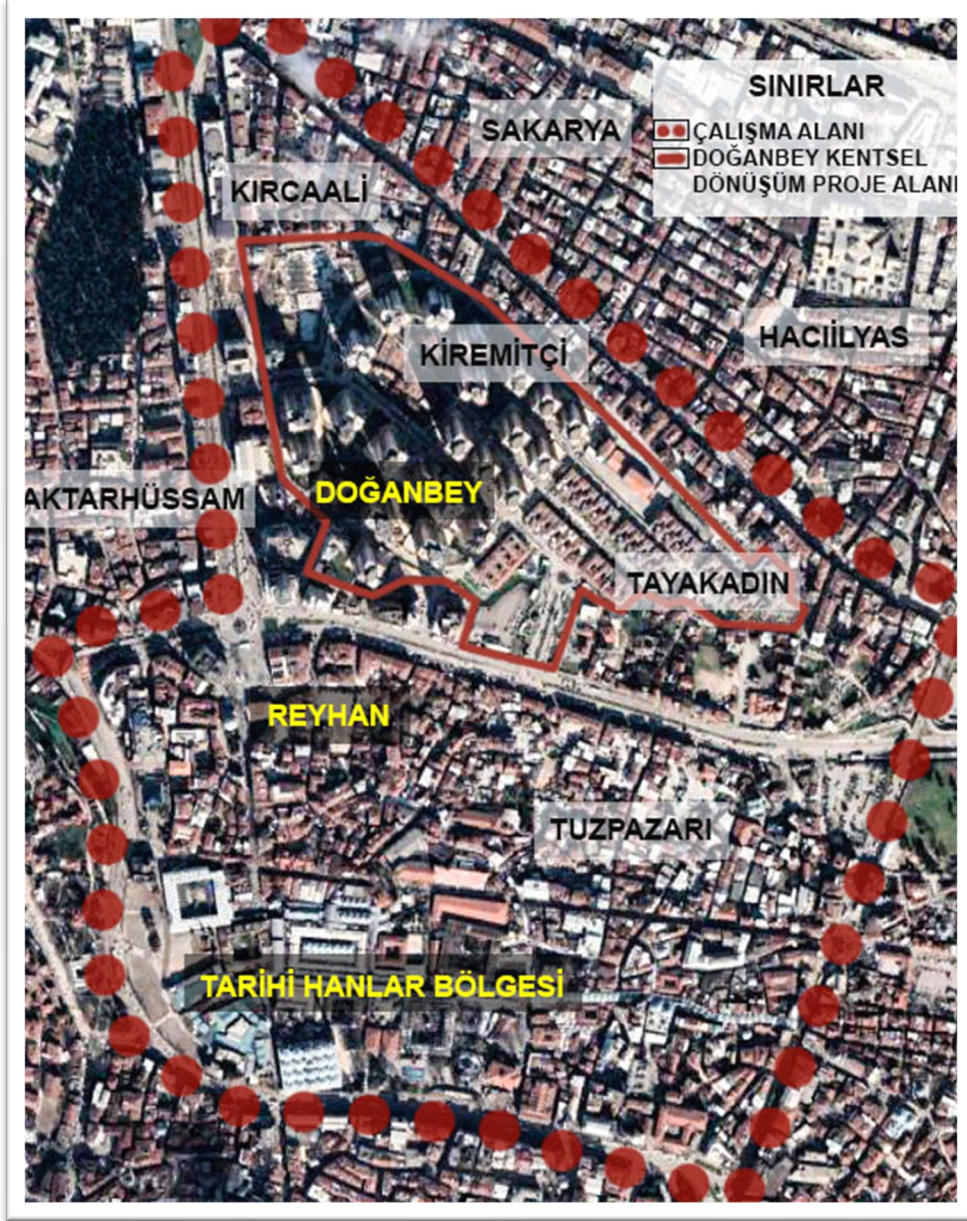
Şekil 2: Bursa Kentinin Konumu, İlçeleri ve Kentsel Gelişme Lekesi (İlhan ve Ediz, 2019).



Şekil 3: Bursa Kenti Arazi Kullanım Haritasında Örneklem Alan (Uyan, 2008).

Çalışma alanını batıda Fevzi Çakmak Caddesi ve Cemal Nadir Caddesi, güneyde Atatürk Caddesi, doğuda İnönü Caddesi ve kuzeydoğuda Celal Bayar Caddesi sınırlandırmaktadır (Şekil 4). Çalışma alanının içerisinde kentsel dönüşüm proje alanı sınırları gösterilmektedir. Doğanbey, Tayakadın, Kiremitçi ve Kircaali Mahalleleri kentsel dönüşüm projesi uygulama alanıdır (Şekil 4).





Şekil 4: Çalışma Alanı (Google Earth Pro, 2022 Uydu Görüntüsü).

Doğanbey kentsel dönüşüm alanı 2014 yılında UNESCO Dünya Miras Listesi'ne alınmış olan tarihi Hanlar Bölgesi'nin kuzeyinde bulunmaktadır (Çubukcuoğlu, 2013) (Şekil 5). En eski yerleşim yerlerinden biri olan bölge, kentsel gelişimde belirleyici ulaşım bağlantılarının kesişiminde yer almaktadır (Çubukcuoğlu, 2013). Proje alanının doğusunda Ördekli Hamamı Çevresi Kentsel Sit Alanı, batısında ve kuzeyinde ise çoğunlukla çok katlı yapılar yer almaktadır (Gür ve Dostoğlu, 2016). Fevzi Çakmak Caddesi ve Haşim İşcan Caddesi üzerinde kat yüksekliği ve yapı malzemesi açısından tarihi dokuya uygun olmayan merkezi iş alanları yer almaktadır.





Şekil 5: Bursa Tarihi Hanlar Bölgesi (Mimnap; Çubukcuoğlu, 2013).

## 2.2. Doğanbey Kentsel Dönüşüm Projesi

Kentsel dönüşüm proje alanının toplam büyüklüğü 282.000 m<sup>2</sup> dir (Çubukcuoğlu, 2013) (Gür ve Dostoğlu, 2016). Alanın %96 sı özel, %4 ü ise kamu mülkiyetidir. Doğanbey, Tayakadın, Kiremitçi ve Kırcaali Mahallelerini kapsayan kentsel dönüşüm proje alanı genellikle 1-2 katlı müstakil kagir yapılardan oluşmaktadır (Şekil 6). Alanda 966 yapı ve 1220 bağımsız bölüm vardır. Alanda paydaş sayısı 1910'dur (Çubukcuoğlu, 2013). Bölgede yaşayanların maddi nedenlerden dolayı yapılara bakım ve onarım yaptıramamaları, kentsel altyapının yetersizliği sağlıksız ve fiziksel açıdan köhnemiş alanlar yaratmıştır. Yapılar fiziksel ve işlevsel ömrünü tamamlamıştır (Çubukcuoğlu, 2013). Dönüşüm alanında yaşayanların yerli halk olması, mülk sahibi olmaları ve ekonomik açıdan alt gelir grubuna mensup olmaları alanın terk edilmemesini sağlayarak çöküntü durumunu önlemiştir. Dönüşüm öncesi alanda sosyal donatı eksikliğinin kent merkezine yakınlık ile sorun olmaktan çıkması ve iş yerlerine yakınlık nedeniyle de ulaşım maliyetinin düşük olması alanın tercih edilme sebeplerinden biri olarak görülmüştür (Uyan, 2008).



Şekil 6: Kentsel Dönüşüm Öncesi Mevcut Doku (Gür ve Dostoğlu, 2016).



Osmangazi Belediyesi'nin hazırladığı 15.12.2005 tarih ve 16021035/323 sayı ile onaylanan 1/1000 ölçekli Yeni Merkez Uygulama İmar Planı Revizyonu ile kentsel dönüşüm proje alanı hakkında bazı yapılaşma koşulları belirlenmiştir. Planda bölgede yer alan konutlara mevcut dokudan esinlenerek kentsel belleğin korunmasına ve tipolojik sürekliliğe katkı sağlayacak bitişik nizam 4 kat yapılaşma koşulu önerilmiştir. Ancak alan sosyo-ekonomik yapısı nedeniyle kamu eliyle kentsel dönüşümüne konu olmuştur (Çubukcuoğlu, 2013). Osmangazi Belediyesi, Doğanbey Kentsel Dönüşüm Projesi'ni başlıca 3 gerekçeye dayandırmıştır. Bölgede bulunan konutların ekonomik ve işlevsel ömrünü tamamlamış olması, kalkınma için ihtiyaç olunan kentsel altyapı olanaklarının elverişsiz olması, bireysel yap-sat girişimleri ile uzun vadeli bir çözümün sağlanamayacak olması kentsel dönüşümün gerekçeleridir (Uyan, 2008). Tarihi kent merkezi yakınındaki bölge hakkında köhneleşmiş olduğu için yeniden inşa edilmesi kararı verilmiştir. Kentsel dönüşüm alanının tarihi merkeze yakınlığı ve Bursa Kültür ve Tabiat Varlıklarını Koruma Bölge Kurulu tarafından tescil edilmiş anıtsal yapılar ile sivil mimarlık örneklerinin varlığı diğer projelerden farklı bir yaklaşım izlenmesi gerektiğini ortaya koymuştur (Çubukcuoğlu, 2013) (Gür ve Dostoğlu, 2016).

Doğanbey Kentsel Dönüşüm Projesi, Osmangazi Belediyesi'ne verilen yetki ile 5216 sayılı Büyükşehir Belediye Kanunu ve 5393 sayılı Belediye Kanunu'nun 73. maddesine göre yapılmıştır. Bursa Osmangazi Belediyesi gerekli finansmanı sağlayamadığı için Toplu Konut İdaresi ile 06.02.2006 tarihinde "Bursa Kentsel Yenileme Projesi Ön Protokolü" imzalanmıştır (İlkme, 2008; Çubukcuoğlu, 2013). 28.11.2006 tarihinde Bursa Büyükşehir Belediyesi'nin de dahil olmasıyla "Osmangazi Doğanbey Kentsel Yenileme Projesi Protokolü" imzalanmıştır (Çubukcuoğlu, 2013).

Ancak kamu eliyle kentsel dönüşüm denetim açısından olumlu bir yaklaşım olsa dahi TOKİ'nin hazırlamış olduğu plan, 1/1000 ölçekli Yeni Merkez Uygulama İmar Planı Revizyonu ile örtüşmemiştir. Uygulanan plan, fiziksel bir süreklilik sağlamayan mimari tip nedeniyle bağlamdan kopuk bir kentsel dokuyu yaratmıştır.

### 2.3. Morfolojik Analiz

Tipo-morfolojik yaklaşımda mimari ve kentsel tasarım ölçeğindeki öneri planlar, mevcut kentsel çevrenin yapısal detaylı analizinin ve yapıların biçimleniş sürecinin incelenmesine dayanmaktadır (Birik, 2015). Araştırmada uygulanmış olan bir kentsel dönüşüm projesinin kentsel dokunun ve çevre kentsel dokuların tipolojik süreçlerine etkisi incelenmiştir. Tipo-morfolojide bu zamansal ve mekânsal değişim mevcut/varlık (copresence) ve türetme (derivation) temelinde incelenmektedir. (Caniggia ve Maffei, 2001; Kropf, 2009). Bu kapsamda araştırma alanına ilişkin morfolojik yöntemlerden kentin tarih okuması yapılarak mevcut durumu ve mekânsal gelişimi hakkında çıkarımda bulunulmuştur. Kenti oluşturan kentsel dokuların analiz edilebilmesi o kentin bütünü ele alarak yapılan bir tarih okuması ile mümkündür. Kentsel dokuların kentsel organizasyondaki rolü ancak bu sayede anlaşılabilir. Bu nedenle Bursa kentinin öneride kalmış ve uygulanmış planlarının kent morfolojisine etkisi planlama deneyimi başlığı altında irdelenmiştir. Kentsel bellek ve mimari karakter başlığında kente özgü yapı kültürü, tarihi ve kültürel değerler hakkında güncel bilgiler sunulmuştur.

#### 2.3.1. Bursa'nın Tarihsel Gelişim Süreci

Bursa kentinin süreç içerisindeki gelişimi incelendiğinde çevresel, sosyal, ekonomik ve siyasi nedenlere bağlı farklı kırılma noktaları yaşadığı görülmektedir. Bu süreçler yol ağının değişmesi ve gelişmesi, nüfusun artması, arazi kullanım kararlarında sosyal altyapı alanlarına yer verilmesi ve kentsel çalışma alanlarının yaygınlaşması ile mekânda etkisini göstermiştir. Aşağıda yapılan tarih okuması ile Bursa kentinin tarihsel gelişimi irdelenmiş ve kentin dokularında meydana gelen mekânsal değişim ve dönüşümün nedenleri üzerinde durulmuştur.

7000 yıldır yerleşim bölgesi olduğunu gösteren höyük ve kalıntılara sahip olan Bursa, MÖ. 185 yılında kurulmuştur (İlhan ve Ediz, 2019). İlhan Tekeli'ye göre Bursa'nın kentleşmesinde 3 dönem vardır (URL 5). 1326 yılında Osmanlı Devleti'nin ilk başkenti olan Bursa, Rum ve Yahudi halka ev sahipliği yapmıştır. Osmanlı Dönemi'nde bedesten merkezli iş alanı çevresinde Müslüman mahalleler 14. yüzyıldan 18. yüzyıla kadar gelişme göstermiştir (URL 5). Osmanlı Dönemi'nde Bursa kenti kale, kale içi ve kale altı olmak üzere morfolojik bölgelerden oluşmaktadır. 1340'lı yıllara gelindiğinde Orhan Gazi tarafından sur dışında Hisar'ın doğusunda cami, medrese, imaret ve bedestenden oluşan külliye yaptırılmıştır (İlhan ve Ediz, 2019). Kale içi ve kale dışı bir bütünlük göstermektedir. Bu süreçte yerleşme dinamiğini etkileyen öğeler arasında yer alan hanlar ve imaret siteleri mahallelerin gelişmesinde çekirdek görevindedir (URL 5). Külliye, günümüzde tarihi kent merkezi olan Hanlar Bölgesi'nin çekirdeğini oluşturmaktadır. Yıllar içerisinde devlet yöneticileri tarafından yaptırılan külliyeler çevrelerinde kendiliğinden oluşan farklı etnik gruplara ait mahalleleri ve Bursa'nın tarihi organik kent dokusunu oluşturmuştur (Tekeli, 1999; Kaplanoğlu, 2008; İlhan ve Ediz, 2019).

İkinci dönem 19. yüzyılın ikinci yarısına dayanmaktadır. 1860 lar itibari ile sanayi devrimi ve batılılaşma hareketi kentte yapı ölçeğinden kent ölçeğine kadar etkisini göstermeye başlamıştır (Çakıcı, 20). Bu dönemde modernizmin etkisiyle toplumun ihtiyacı olan yeni sosyal donatılar kent planlarında yer almaya başlamıştır. Değişen idari yapı kentlerde planlı bir gelişmenin öncüsü olmuştur. İmar planlarıyla birlikte modernizmin etkisi kente; çıkmaz sokakların egemen olduğu ulaşım sisteminde ana yolların açılması, yangın sonrasına ve göçmenlerin yerleştirilmesine yönelik mevzii imar planlarının hazırlanması olarak yansımıştır (URL 5). 1892'de tamamlanan Bursa-Mudanya demiryolu hattı ihracata olanak sağlamış ve göçmenlerin gelmesiyle ızgara planlı mahalleler kurulmuştur (İlhan ve Ediz, 2019). Kente gelen göçmenler ilk kez kent merkezinde, gridal sisteme sahip yeni kurulan mahallelere yerleştirilmiştir. Cumhuriyet sonrası dönemde sanayi teşvik politikaları ile tekstil, makine üretim, selüloz, cam, porselen ve kimya sanayilerini içeren fabrikalar kurulmuş ve kırdan kente göç hızlanmıştır (Kaprol, 2000; İlhan ve Ediz, 2019). Mevcut dokuya uygun bulunmayan 1924 Lörcher Planı yerine 1940'ta Henri Prost'un hazırladığı yeni plan 1950'li yılların sonuna kadar kente yön vermiştir. 1958 yılı yaşanan yangın sonrası tarihi dokuyu ve Bursa Ovası'nı koruma amaçlı doğu-batı eksenli Luigi Piccinato Planı (1960) hazırlanmıştır (Tekeli, 1999; İlhan ve Ediz, 2019).

1960'lardan günümüze kadar geçen süreç 3. dönem olarak tanımlanmıştır. 1965 yılı Kat Mülkiyeti Kanunu ile apartmanlaşma artmış, mimari karakterden ödün verilmiştir. 1966'da Bursa Organize Sanayi Bölgesi'nin kurulması ile Piccinato Planı nüfus projeksiyonunu aşan bir artış görülmüştür. Hızlı nüfus artışı 1970'lerde sanayiye bağlı olarak gerçekleşmiştir (URL 5). İstihdam kaynaklı nüfusun artması ile kentte kaçak yapılaşmalar görülmeye başlamıştır (Tekeli, 1999; İlhan ve Ediz, 2019). Kent merkezinde az katlı yapılar, yüksek katlı apartmanlara dönüşmüş ve ana cadde üzerinde bulunan binalarda konut işlevinden ticaret işlevine dönüşüm arazi kullanım çeşitliliği yaratmıştır (Dostoğlu, t.y.; İlhan ve Ediz, 2019). Günümüze kadar gelen süreçte teknolojik, ekonomik ve demografik değişikliklere dayalı olarak Bursa kent formu büyümeye ve değişmeye devam etmiştir. İş alanları kent merkezinden uzakta yer seçmeye ve yeni cazibe merkezleri oluşturmaya başlamıştır. Değişen mekânsal organizasyon, geleneksel iş merkezi olgusunu yıkmıştır. Yine bu süreçte konut taleplerine yönelik geliştirilen konut üretim biçimleri kent formunu etkilemiştir (URL 5). Uludağ Üniversitesi'nin kurulması, artan otomobil sahipliği, turizmin ve ulaşım bağlantılarının gelişmesi prestij projelerin ve lüks konut alanlarının kentte yaygınlaşmasına neden olmuştur (Eryılmaz ve diğ., 2008; İlhan ve Ediz, 2019). Kentsel yayılma, organize sanayi bölgelerinin varlığı ile hızlanarak Bursa Ovası ve tarım alanlarını yeni yapılaşma alanlarına dönüştürmüştür (İlhan ve Ediz, 2019).

Osmangazi ilçesi özelinde tarihsel gelişim incelendiğinde ise tarihi kent merkezinin ticaret ve konut fonksiyonlarının yanı sıra elektronik, otomobil fabrikaları ve yeni ticaret merkezleri nüfusu çeken diğer arazi kullanımlar olmuştur (Çam, 2019). Osmangazi'de göç nedeniyle düşük ve orta bütçeli sosyo-

ekonomik yapı görülmektedir (Çam, 2019). Osmangazi ilçesinde yer alan ve mekânsal gelişimi incelenen kentsel dokular hem kent merkezinde hem de tarihi kent merkezinde yer almaları nedeniyle tarihsel sürecin mekâna etkilerini güçlü bir şekilde yansıtmaktadır.

### 2.3.2. Bursa'nın Planlama Deneyimi

Bursa kentinin mekânsal, ekonomik ve sosyal gelişim sürecine etki eden plan kararları incelenmiştir (Tablo 1).

<b>1837 Nieburh Planı</b>	1776 yılı tasvirlerine uygun olarak çizilmiş Bursa'nın bilinen en eski planıdır (Oğuz, 1999).
<b>1862 Suphi Bey Planı</b>	1855 depreminden sonra kentin detaylı mekânsal incelenmesi sonucu yapılan ve kadastral harita niteliğindeki plandır. Kent, 1948 yılına kadar büyük ölçüde bu detaylı plana tabi kalmıştır.
<b>1924 Lörcher Planı</b>	Bursa kentinin Cumhuriyet Dönemi'ne ait ilk planlama çalışmasıdır. Halihazır haritadaki dokuyu tamamen göz ardı eden bu plan uygulanmamıştır. Ancak kentin plan kararlarını etkilemiştir. Nitekim Atatürk Caddesi Hisar Girişi bu duruma örnek verilmektedir (URL 4).
<b>1940 Prost Planı</b>	1940 yılında devlet denetiminde Henry Prost tarafından kent planı hazırlanmıştır (Oğuz, 1999). Kentin ticaret ve kültür merkezini oluşturan alan doğuda İnönü Caddesi, kuzeyde Cumhuriyet Caddesi, batıda Fevzi Çakmak Caddesi ve güneyde Atatürk Caddesi ile sınırlanmıştır. Tarihi ticaret merkezinin güneyinde günümüz Atatürk Bulvarı genişletilmiş ve iş hanları yapılmıştır. İş hanları ticaret merkezinin kent içerisindeki imgelemine azaltmıştır (Çakıcı Alp, 2009).
<b>1960 Piccinato Planı</b>	1958 yılındaki Kapalıçarşı yangını Bursa'nın planlama süreci için bir kırılma noktasıdır. Yangın sonrası İtalyan Luigi Piccinato, 1960 yılında kentin mevcut geleneksel dokusunun ve tarihi yapılarının korunduğu bir planlama anlayışıyla özgün bir kent planı hazırlamıştır. Piccinato Planı'nın Kapalıçarşı ve Tarihi Hanlar Bölgesi için bugün dahi mekânda izlerinin okunduğu plan kararları bulunmaktadır. Kapalıçarşı'nın üst örtüsü, Bakırcılar Çarşısı'nın tonozla örtülmesi ve bölgede yer alan bazı hamamların ticaret işlevinde kullanıma kazandırılması, bu kararlara örnektir (URL 4). Kentin tarihi merkezi planda korunmuş, idari merkez Haşim İşcan Caddesi'nde yer seçmiş ve yeni merkez ise Fomara Caddesi (Fevzi Çakmak Caddesi) üzerinde gelişme göstermiştir (URL 4).
<b>1976 Bursa Kent Bütünü ve Yakın Çevresi Nazım İmar Planı</b>	Bursa Kent Bütünü ve Yakın Çevresi Nazım İmar Planı 1/25000 ölçekli olarak hazırlanmıştır. İstanbul'un desantralizasyonu için Bursa, Metropol Bütününde Gelişme Merkezi olarak belirlenmiştir. Planda yaşanan uygulama sorunları nedeniyle <b>1980-1984 yılı revizyon imar planlarında</b> tarihi merkezin yapılaşması denetlenmiş ve geleneksel hanlarda yer alan tekstil sanayii işlevi yeni iş merkezlerine taşınmıştır. Merkezde yaşanan yık-yap üretim biçimi tarihi dokuyu zedelemiştir. <b>1984 gelişme imar planında</b> tarihi merkezin kuzeyinde

	(Reyhan) merkezi iş alanı önerilmiş ve onaylanmıştır. Merkezi iş hanı Bağcılar, Fevzi Çakmak ve Haşim İşcan üçgenidir.
<b>1989 Reyhan-Kayhan-Hanlar Bölgesi Koruma İmar Planı</b>	1988 yılında ODTÜ tarafından (Bursa Merkez Koruma Geliştirme Projesi) hazırlanmıştır.  Planın amacı Hanlar Bölgesi ile doğusunda kalan Kayhan bölgesi ve kuzeyinde kalan Reyhan bölgesinin morfolojik bütünlüğünün sağlanması, ticaret işlevini ve merkez olma niteliklerini sürdürmesi, ulaşım sorununun yaya öncelikli olarak çözülmesidir.
<b>1998 Çevre Düzeni Planı</b>	2020 yılı öngörülerek 1/100000 ölçekli hazırlanan planın amacı Bursa'nın işlevsel kimliğinin korunduğu, sektörel gelişme ve büyüme hedeflerinin kalkınma politikaları kapsamında gerçekleştirildiği, sürdürülebilir ve yaşanabilir bir çevre yaratmaktır (URL 8). Planlama bölgeleri oluşturulan Çevre Düzeni Planı'nda Bursa Tarihi Kent Merkezi, Hanlar Bölgesi Merkez Planlama Bölgesi olarak tanımlanmıştır. Merkezin korunması amacıyla 2863 sayılı Kültür ve Tabiat Varlıklarını Koruma Kanunu'na uygun olarak tarihsel kimliğin ve mimari karakterin korunması amacıyla yapı yoğunluğu ve tarihi dokuya olabilecek yapılaşma baskısı kontrol altına alınmaya çalışılmıştır (Eriçok, 2015).

Tablo 1: Bursa'nın Planlama Deneyimi (Yazarlar tarafından hazırlanmıştır).

### 2.3.3. Kentsel Bellek ve Mimari Karakter

Bir bölgede yapılacak kentsel dönüşüm uygulamasından önce kentsel dokunun çözümlenmesi, kent kimliğinin korunması ve sürdürülebilirliği açısından önem taşımaktadır. Kent kimliği bir kente özgü, ayırt edici nitelikteki bileşenler bütünüdür. Kent kimliğini kent sakinleri ve fiziksel çevreleri arasındaki ilişki oluşturmaktadır (Gündüz ve Taner, 2001; Çubukcuoğlu, 2013). Kentsel formu üretkenler ile kent formu arasındaki diyalektik ilişkiye göre dinamik karakterdeki kent formu, yapı ile toplum arasındaki bağı ortaya koymaktadır (Moudon, 1994; Gürer, 2016). Kullanıcıların kentsel çevreyi algılamalarına göre belleklerinde kentsel imge ve zihin haritası oluşmaktadır. Venedik Mimarlık Okulu tipo-morfoloji araştırmalarında yer almış olan Aldo Rossi, Poëte'e referansla "kent belleği" kavramını mimari tip ile ilişkilendirmektedir. Aldo Rossi, kent formunda zamana direnen fiziksel sürekliliklerin oluşturduğu kent belleği kavramını tipo-morfoloji söyleminin merkezine oturtmaktadır (Bilsel, 2015). Kentsel bellek, tarihsel ve mekânsal bir sürekliliğin beklendiği alanlarda yaşanan mekânsal düzenlemeler ile değişkenlik göstermektedir (Erol, 2019). Sanayileşme hareketinde yer alan Bursa'nın fabrika lojmanlarının batılı konut tipolojisinde olması, ticaret+konut işlevinde karma kullanım fonksiyonunun alanda yaygınlaşması, modernizmin mimariye etkisidir. Geleneksel mimaride yapılar genellikle 2 katlı kagir ve ahşap malzemeden üretilen yapı alanı arsanın yarısını kaplayan tipolojidedir (Oğuz, 1999). Çalışma alanında konut alanlarının oluşum süreci, bireysel konut sunum biçimi ile üretilen 1-2 katlı konut işlevindeki sokak-yapı ilişkisi güçlü olan yapıların mekandaki boşlukları doldurması ile devam etmiştir. Çalışma alanında yaygın olarak görülen yapı düzeni bitişik nizam ve sıra ev yapı düzenidir. Bursa'nın mimari karakterinde yer edinen sofalar merkezi olma, toplanma ve dağılma mekânı olma

özelliğini sürdürmektedir. Günümüzde balkon, dış sofa olarak nitelendirilmektedir (Kaprol, 2002). Tepe pencereleri ve pencere önü demir parmaklıklar geleneksel mimariyi yansıtmaktadır. Çalışma alanında yer alan sivil mimarlık örneklerinde görülen tepe pencereleri, geometrik formdaki üst pencereler ve çıkmalar mekânsal karakteri yansıtan unsurlardandır (Şekil 7).



Şekil 7: Sivil Mimarlık Örnekleri (Esen, 2021) (URL 1).

Araştırma alanının işlevsel kimliğine bakıldığında Tarihi Kent Merkezi, Ulucami ve çevresinde yer alan geleneksel üretim alanlarında, kapalı çarşı (tekstil üretiminin yoğun olduğu ve daha çok ipekçilerin olduğu çarşı), sahaf, züccaciye, kuyumcu gibi ticari alanlar yer almaktadır. Büyük alan kullanımı gerektiren han ve bedesten gibi kamusal mekanlar Tarihi Hanlar Bölgesi'nde tipolojik sürekliliği sağlayan kent imgeleridir. Sanayinin gelişmesi ile sosyal ve kültürel yapının değişmesi bazı işlevleri de dönüştürmüştür. Doğanbey Kentsel Dönüşüm Projesi ile alandaki konut işlevi sürdürülmüş ancak mekânsal karakter, kentsel belleğe aykırı dönüşmüştür (Şekil 8). Projenin kentsel belleğe katkı sağlayan yönü ise, sivil mimarlık yapılarının fiziksel sürekliliğinin ve işlevsel sürdürülebilirliğinin sağlanmasıdır.





Şekil 8: Kentsel Dönüşüm Sonrası Kentsel Belleği Değiştiren Mekânsal Karakter (URL 12).

Günümüze kadar geçen süreçte Tarihi Kent Merkezi'nde görülen yeni yapılar tipolojik açıdan tarihi dokudan bağımsız gelişmiştir. Tarihi Çarşı ve Hanlar Bölgesi Çarşıbaşı Kentsel Tasarım Projesi ile Esir Dede Türbesi ve Pirinç Han etrafında bulunarak tarihi dokuyu bozan ve mimari mirasın görünüşünü engelleyen yapıların yıkımı gerçekleşmeye devam etmektedir (URL 3) (Şekil 9). Uluslararası Türk Kültürü Teşkilatı (TÜRKSOY) tarafından 2022 Türk Dünyası Kültür Başkenti ilan edilen Bursa'nın, Tarihi Çarşı ve Hanlar Bölgesi'nde Aralık 2021 tarihi itibarı ile 37 yapının yıkımı gerçekleşmiştir (URL 7). Projenin amacı Tarihi Çarşı ve Hanlar Bölgesi ile kent bütünlüğünün sağlanması ve kentsel mirasın ortaya çıkarılmasıdır. Çalışmaların devam etmesiyle köhne ve çarpık yapıların yıkımı sonucu kentin kültürel kimliğinin vurgulanması hedeflenmektedir. Tarihi kent merkezinin mekânsal sürekliliği sağlanmaya ve çevre dokularla ilişkisi güçlü kılınmaya çalışılırken Doğanbey Kentsel Dönüşüm Alanı'nın mekansal zıtlığının sosyal, demografik ve çevresel etkileri kentin planlama anlayışındaki tutarsızlığı vurgulamaktadır.

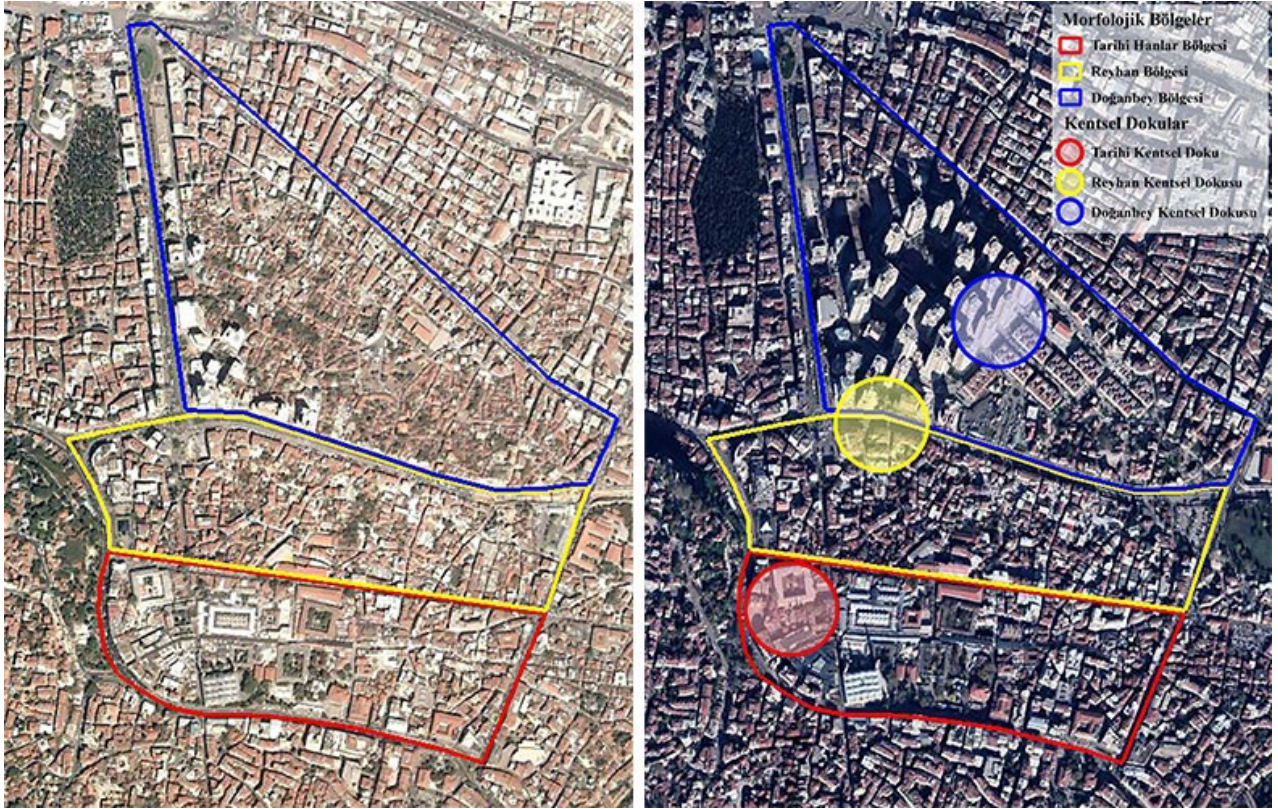


Şekil 9: Tarihi Kent Merkezinde Temizleme Uygulaması (URL 6).



### 2.3.4. Tipolojik Süreç İçerisinde Kentsel Dokuların ve Tiplerin Analizi

Çalışma alanı yapıların fonksiyonu, yapılaşma düzeni, ulaşım sistemi açısından benzer karakterde 3 morfolojik bölgeden oluşmaktadır. Tarihi Hanlar Bölgesi, Osmanlı'nın ticaret merkezini yansıtmaya, Asya ve Avrupa ile ipek ticaretinin gelişmesine katkıda bulunması ile sosyal ve kültürel açıdan özgündür. Reyhan Bölgesi ise tarihi ticaret merkezi komşuluğunda bulunmaktadır. Morfolojik bölgede konut işlevinin yaygın olduğu bitişik nizam geleneksel yapı tipolojisi hakimdir. Doğanbey Bölgesi ise 2006 yılı uydu görüntüsünde görüldüğü üzere konut fonksiyonuna sahip bahçeli sıra ev tipolojisinin hâkim olduğu morfolojik bölgeyi tanımlamaktadır (Şekil 10). Tarihi Hanlar, Doğanbey ve Reyhan Morfolojik Bölgelerinden kentsel doku örnekleri alınmıştır (Şekil 10). Tarihi Kentsel Doku Cemal Nadir ve Cumhuriyet Caddelerinden cephe alması ve tarihi ticaret merkezi olma özelliğini mimari karakterinde yansıtmaya nedeniyle seçilmiştir. Tarihi Kentsel Dokuda Pirinç Han, İpek Han, bedesten, kapalı çarşı ve ibadet alanı yer almaktadır. Reyhan Kentsel Dokusu hem geleneksel konut tipolojisini yansıtmaya hem de Haşim İşcan Caddesi üzerinde yer alan yeni ticaret merkezini bir arada yansıttığı için seçilmiştir. Doğanbey Kentsel Dokusu ise ulaşımın düğüm noktasını oluşturması ve kentsel dönüşümün yeni ürettiği yapı tiplerini temsil etmesi nedeniyle seçilmiştir. Seçilen dokuların süreç tipolojileri 1939, 1965, 1984, 2001 ve 2021 yıllarına ait hava fotoğraflarından yararlanılarak şematize edilmiştir. Süreç içerisinde kentsel dokular kıyaslandığında en belirgin dönüşümü Tarihi Kent Merkezi 1965-1984 yılları arasında, Reyhan 1965-1984 yılları arasında, Doğanbey ise 2001-2021 yılları arasında yaşamıştır.



Şekil 10: İncelenen Kentsel Dokuların Konumu (Google Earth Pro, 2006&2021 Uydu Görüntüsü).

Tarihi Kentsel Doku, kentsel dönüşüm proje alanı ve Reyhan Bölgesi'nin güneyinde yer almaktadır. 1939 yılında kentsel dokunun kuzeybatısında yapılaşmanın olmadığı, diğer tarihi ve kültürel yapıların tarihi dokuda yer aldığı görülmektedir (Şekil 11). Tarihi kentsel dokunun batısında yer alan ulaşım bağlantısı ve yapı ilişkisi sonraki yıllara göre yöneliş açısından farklılık göstermektedir. 1939 yılında kentsel dokunun dolu-boş oranında boş alan oranının daha yüksek olduğu, sokak örüntüsünün daha kesişimli olduğu anlaşılmaktadır. 1958 yılında yaşanan Kapalı Çarşı Yangını nedeniyle Tarihi Kent

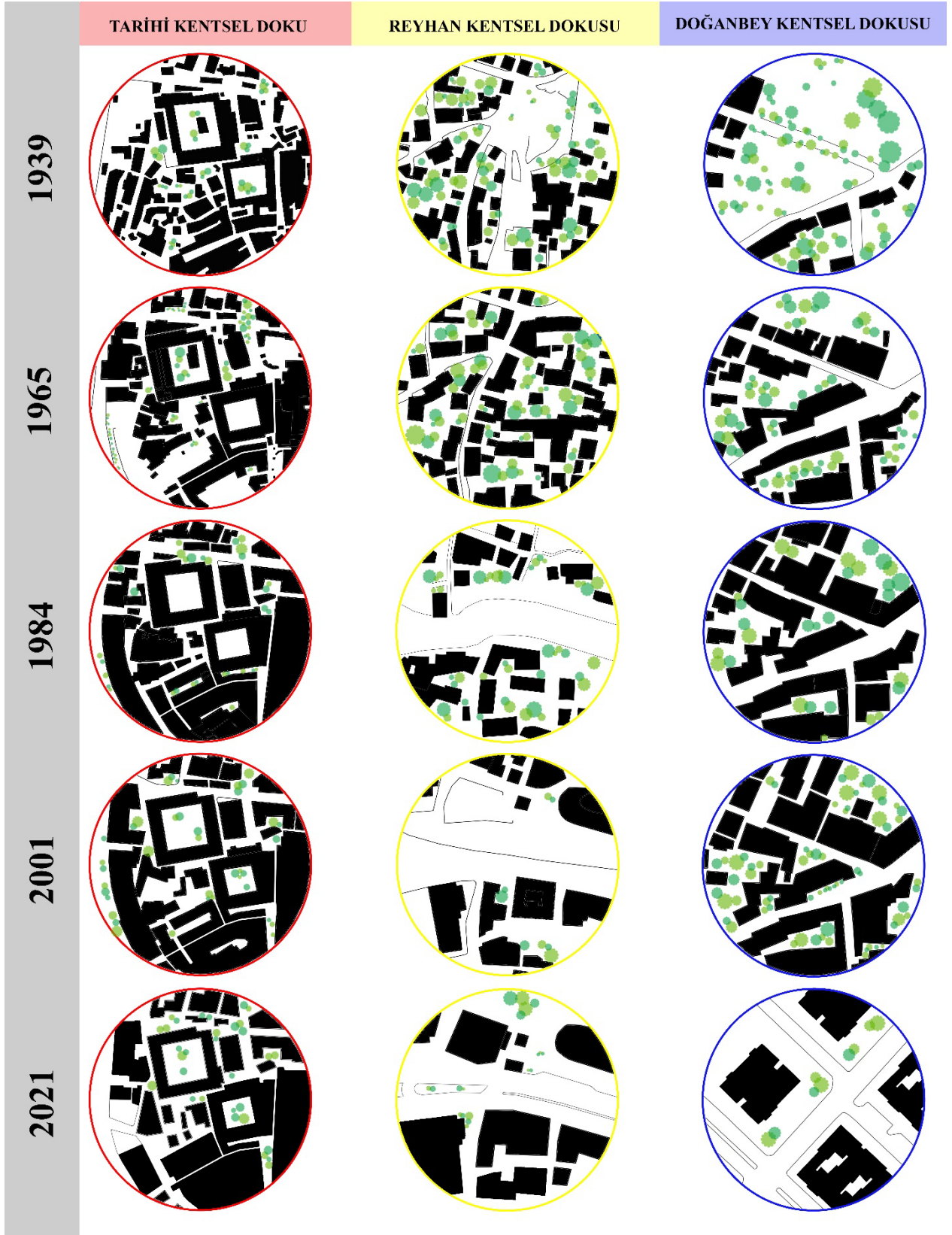
Merkezi tahribata uğramıştır. Restorasyon çalışmaları 1965 yılına kadar devam etmiştir (Eriçok, 2015). Yine bu süreçte 1965 yılında tarihi kentsel dokuda farklı arazi kullanım türlerine sahip kültürel ve ticari yapıların yer aldığı görülmektedir. Yapılar çoğunlukla geleneksel ticareti yansıtan bitişik nizamdadır. Arazi kullanım deseninin çeşitliliği nedeniyle yapı tiplerinin, taban alanı büyüklüklerinin ve yüksekliklerinin diğer dokulardan ayrışması alanın özgünlüğünü sağlamaktadır. Büyük alan kullanımına sahip mimari yapılar alanın kentsel kimliğini, kullanıcıların zihin haritasını, dolayısıyla kentsel belleği etkilemektedir. 1978 yılında Bursa kentinin miras değerleri tespitine yönelik çalışmalar yapılmıştır (Eriçok, 2015). 1976-1984 yılları arasında ise tarihi kent merkezinde yapılaşma ve yükseklik kontrolü uygulaması gerçekleştirilmiştir (Eriçok, 2015). Ancak 1984 yılına dair kentsel doku incelendiğinde yeni yapılaşmaların varlığı, yapıların 1965-1976 yılları arasında yapılmış olabileceğini ya da yapılaşma kontrolünün sağlanamadığını göstermektedir. Yeni yapılar tarihi kentsel dokunun batısında yer alan Cemal Nadir Caddesi boyunca görülmektedir. Bitişik nizamda ve kat yüksekliği açısından mevcut yapılardan yüksek olan bu yapıların yönelişi ulaşım bağlantısı ile paraleldir. Cadde boyunca yer alan yapıların doğusunda yeni yapıların mevcut dokudaki boşlukları doldurduğu görülmektedir. Kentsel dokunun güneyinde ise görece daha büyük taban alanına sahip yapılar mevcut yapılara bitişik olarak gelişmiştir. 1986 yılında Tarihi Kent Merkezi, kentsel sit alanı ilan edilmiştir (Eriçok, 2015). 2001 yılına gelindiğinde en önemli değişim Cemal Nadir Caddesi boyunca yer alan yapıların doğusunda bulunan yapıların yerini otopark alanına bırakmasıdır. Kentsel dokuda artan yapı ve kullanıcı yoğunluğu beraberinde otopark ihtiyacını doğurmuştur. Bu nedenle bölgede yer alan bazı yapıların kamu yararına yıkımı gerçekleştirilmiştir. 2021 yılı kentsel doku analizinde Cemal Nadir Caddesi'nde cephe alan bazı yapıların yıkıldığı ve yapıların doğusunda yer alan yapı adasının formunun değiştiği görülmektedir. Yaşanan bu değişimin ve dönüşümün yanı sıra mekansal karakterin korunduğu söylenebilir. Ancak bilinmektedir ki günümüzde Cemal Nadir Caddesi boyunca Tarihi Kent Merkezi'nin görünümünü olumsuz yönde etkileyen yapıların yıkımı kentsel tasarım projesi kapsamında gerçekleştirilmektedir.

Reyhan Kentsel Dokusu, kentsel dönüşüm proje alanının güneyinde Hanlar Bölgesi'nin ise kuzeyinde yer almaktadır. 1939 yılında Reyhan kentsel dokusunun henüz mekansal oluşumunu tamamlamadığı görülmektedir (Şekil 11). Organik formda ada yapısının yanı sıra yapılar sokak örüntüsü tanımlamaktadır. Seçilen kentsel dokuda sıra ev ve ayırık nizam yapılar yer almaktadır. 1965 yılına gelindiğinde yapı adalarındaki değişim göze çarpmaktadır. Kentsel dokunun kuzeyindeki geniş kentsel boşluk yeni yapıların boşlukları doldurmasıyla sokak örüntüsünü değiştirmiştir. Süreç içerisindeki mekansal değişim kentsel dokunun doğusunda mevcut yapılara bitişik olarak yeni yapıların eklenmesiyle gelişmiştir. 1965 yılından sonra Kat Mülkiyeti Kanunu'nun ve nüfus artışının etkisiyle Bursa kenti genelinde yapı tipolojilerinde, arazi kullanım deseninde ve ulaşım bağlantılarında değişiklikler hız kazanmıştır. 1976 Bursa İmar Planı'nda Reyhan Bölgesi, tarihi ticaret merkezinin trafik yoğunluğundan ve uyumsuz yapılaşmadan korunması amacıyla yeni ticaret merkezi olarak önerilmiştir. En önemli değişimlerden biri de Reyhan Bölgesi'nin kuzey, Doğanbey Bölgesi'nin güney sınırını oluşturan Haşim İşcan Caddesi'nin açılmasıdır. Reyhan kentsel dokusunda Haşim İşcan Caddesi'nin açılması mekansal karakter ve işlevsel kimlik açısından dönüşüme gerekçe oluşturarak en belirgin değişimi göstermektedir. Ulaşım bağlantısının açılmasıyla kentsel dokuda oluşan geniş yırtılma Reyhan kentsel dokusunda yapı düzenini değiştirerek tipolojik süreksizliğe neden olmuştur. Yeni açılan ulaşım aksı ticaret gereksinimlerini karşılamasına rağmen kentsel doku bütünlüğünün bozulmasına, yapıların yok edilmesine, işlev değişikliğine neden olmuştur. 1984 yılında yapı adası formlarında ve büyüklüklerinde, sokak örüntüsünde, yapı yüksekliklerinde değişimler yaşanmıştır. Ulaşım bağlantısının etkisiyle artması beklenen mekansal işlevlerdeki çeşitlilik kentsel dokuda genellikle ticaret olarak yer almıştır. Mekansal işlevi nedeniyle yapı taban alanlarının arttığı ve yapı-ada ilişkisinde yapının ada içerisindeki konumunun değiştiği görülmüştür. 2001 yılında ise yapıların işlevlerinde dönüşüm yaşadığı, konut kullanımında olan nispeten küçük taban alanına sahip yapıların yerini daha büyük ve çağdaş mimarlık ürünü yapı formlarının almasından anlaşılmaktadır. Haşim İşcan Caddesi'nin

kuzeyinde yapıların yerlerini otopark alanına bıraktığı görülmektedir. Bu durumun nedenleri arasında alanda yer seçen iş alanları veya iş alanlarına yakınlık ve nüfusun alanı daha etkin kullanmaya başlaması sayılabilir. 2021 yılı kentsel doku incelendiğinde Haşim İşcan Caddesi'nin kuzeyinde yer alan otopark alanının yerini yeni bir yapının aldığı ve alanın güneyinde yapılaşmanın devam etmesiyle doluluk oranının arttığı görülmektedir.

Doğanbey Kentsel Dokusu incelendiğinde 1939 yılında dolu-boş oranına göre dokunun yaklaşık %70 boş olduğu görülmektedir (Şekil 11). Tanımlı bir sokak örüntüsüne sahip olan kentsel dokuda mevcut yapılar genellikle yola sıfır konumlanmıştır. Seçilen kentsel dokuda bulunan yapı adalarında açık yeşil alanlar dikkat çekmektedir. 1965 yılında kuzeydeki yapı adaları başta olmak üzere yapı yoğunluğunun arttığı görülmektedir. Kentsel dokuda yapıların yola sıfır konumlanması ve yönelişi yapı-sokak ilişkisini güçlendirmektedir. Sokak örüntüsünün korunduğu görülürken sıra ev yapı düzeninde gelişme gösteren yapıların fiziksel sürekliliği mekân algısını değiştirmiştir. 1966 yılında Bursa Organize Sanayi Bölgesi'nin kurulması ile istihdam kaynaklı nüfus artışı konut talebini arttırmıştır. 1984 yılına kadar geçen sürede alandaki yapılaşma, boşlukların dolması ile devam etmiştir. 2001 yılında ise kentsel dokunun kuzeyinde yer alan yapı adasında yerine geçme ve yeni bir yapı görülmektedir. Diğer mekansal karakter unsurları ise korunmuştur. Kentsel dokular 2001 yılı dahil kıyaslandığında Doğanbey Kentsel Dokusu'nun sokak örüntüsü, sıra ev yapı düzeni, ada formları ve büyüklükleri ile kat yükseklikleri açısından tipolojik süreklilik sağladığı söylenebilir. Doğanbey Kentsel Dokusu'nda 2006 yılındaki kentsel dönüşüm projesi sonucu gerçekleşen asıl değişim 2021 yılındaki dokuda görülmektedir. Sokak örüntüsünün ızgara plan ve yapı tipolojisinin blok yapı düzeni olarak dönüştüğü görülmektedir. Kentsel dokunun güneydoğusunda görülen yeni tip yapılar sıra ev yapı düzenine öykünmektedir.





Şekil 11: Kentsel Dokuların Süreç Tipolojileri (Milli Savunma Bakanlığı Harita Genel Müdürlüğü hava fotoğrafı verileri ve URL 10 kaynağından yararlanılarak yazarlar tarafından hazırlanmıştır).

Kentsel dokuların tarihsel süreç içerisinde sahip oldukları tipler, tiplerin plan-boşluk ve hacim-boşluk ilişkileri aşağıda şematik olarak gösterilmiştir (Şekil 12). Aynı zamanda tiplerin değişimi ve yeni üretilen



tipler zamansal ve mekânsal olarak incelenmiştir. Tipler örnek alınan yıllara göre 3 kentsel dokunun karşılaştırılması ile irdelenmiştir.

1939 yılında Tarihi, Reyhan ve Doğanbey Kentsel Dokularında ortak olan yapı tipi 1. tiptir. Bitişik nizamda, yoldan giriş alan ve genellikle 1-2 katlı olan yapılar 1. tip olarak belirlenmiştir. 1. tip yapıların işlevinin tarihi kentsel dokuda genellikle ticaret diğer kentsel dokularda ise konut olduğu bilinmektedir. Tarihi Kentsel Doku'nun 2. tipi yapının yapı adasının tamamını kapladığıdır. Bu tipte yapılar ticaret fonksiyonundadır. Tarihi Kentsel Doku'da görülen 3. tip han yapılarıdır. Tarihi taş yapılar 7-8 metre yüksekliğindedir. 3. tip han yapıları dörtgen formdadır ve ortasında avlu bulunmaktadır. Tarihi Kentsel Doku'da bulunan dikdörtgen formlu bedesten yapısı 4. tipi oluşturmaktadır. Büyük alan kullanımının görüldüğü yapı ticaret işlevindedir. Reyhan ve Doğanbey Kentsel Dokuları ortak 5 tipe sahiptir. Kentsel dokuların 2. tipleri bahçeli sıra evdir. Yoldan giriş alan 2. tip yapılar arka bahçeye sahiptir. Bu dönemde Doğanbey Kentsel Dokusu'nda bahçe düzenlemeleri dikkat çekmektedir. 2. tip Doğanbey Kentsel Dokusu'nda en çok görülen tip iken; geleneksel konut dokusuna sahip Reyhan Kentsel Dokusu'nda ise 1. tipten sonra en çok görülen yapı tipidir. Reyhan ve Doğanbey Kentsel Dokularının 3. tipi yapının yola sıfır olduğu, yan ve arka bahçelerin bulunduğu yapılarıdır. Ortak olan 4. tip ise ayrı kuzamdaki yapılarıdır. Diğer tiplere nispeten kentsel dokularda daha az görülen tipteki yapıları giriş bahçedendir. 4. tip yapılar ön, yan ve arka bahçelere sahiptir. Hem Reyhan hem de Doğanbey Kentsel Dokularında görülen iki yoldan cephe alan yapılar 5. tipi oluşturmaktadır. Yapı adalarının köşesinde yer alan yapılar yan ve arka bahçeye sahiptir. Doğanbey Kentsel Dokusu'nda bulunan 6. tip ise bahçeden giriş alan sıra ev yapı düzenidir. Bu tipte yapının bitişikindeki yapılar yola sıfır olup yoldan giriş alabilmektedir. Tarihi Kentsel Doku'nun kamu ve ticaret yapılarını barındırması tip açısından özgünlük sağlamaktadır. Reyhan ve Doğanbey Kentsel Dokularının ortak tiplere sahip olması benzer kentsel doku özellikleri gösterdiği anlamına gelmektedir. Tarihi kent merkezi komşuluğunda olmaları nedeniyle Reyhan ve Doğanbey Kentsel Dokularının tip oluşum süreçleri aynı dönemlere denk gelmektedir. Bu durum bölgeler arasında tipolojik geçişkenlik sağlamaktadır.

1965 yılında Cemal Nadir Caddesi'ne cephe veren yapıların gelişme göstermesi Tarihi Kentsel Doku'nun 5. tipini meydana getirmiştir. 5. tip, 1939 yılına göre daha yüksek katlı bitişik nizam apartmanları ifade etmektedir. 1965 yılı Reyhan ve Doğanbey Kentsel Dokularının tip analizinde Muratori'nin tanımı ile kendiliğinden bilincin sonucu olan a-priori tip süregelmektedir. Bu nedenle mekânda yeni yapı tipi üretilmemiştir.

1984 yılı tip analizinde her 3 kentsel dokuda da mevcut yapıları esas alarak gelişme gösteren yeni yapılar görülmüştür.

2001 yılına gelindiğinde bazı yapıların yıkılması dışında Tarihi Kentsel Doku'da ve Doğanbey Kentsel Dokusu'nda fiziksel sürekliliğin devam ettiği anlaşılmaktadır. Reyhan Kentsel Dokusu'nun ise 6. tipi üretilmiştir. Reyhan Kentsel Dokusu'nun 6. tipi büyük taban alanına sahip hacimli yapılarda görülmektedir. Konut fonksiyonundaki değişikliğin etkisiyle etrafı yollarla çevrili, yapı adasının tamamının yapı tarafından kullanıldığı tiptir.

2021 yılı tip analizi Doğanbey Kentsel Dokusu'nun kentsel dönüşüm ile yeni üretilen tiplerini yansıtmaktadır. 1939 yılından bu yana 3 kentsel doku karşılaştırıldığında yeni görülen yapı tiplerinin mevcut dokunun analizi (posteriori) göz önüne alınarak üretildiği anlaşılmaktadır. Örneğin; Tarihi Kentsel Doku'nun 5. tipi 1. tipinden kat yüksekliği bakımından farklılaşmaktadır. Ancak Doğanbey Kentsel Dokusu kentsel dönüşüm sonrası mevcut tiplerden kat yüksekliği, yapı düzeni, yapı formu ve büyüklüğü; tiplerin etkilediği ada büyüklüğü ve sokak örüntüsü bakımından tamamen ayrılmaktadır. Yeni üretilen konut tipleri blok nizamdır. Üretilen 7. ve 8. tip kendi arasında da tipolojik açıdan uyumsuzdur. 7. tip 4 katlı, uzun cephesini bitişik 4-5 yapının; kısa cephesini ise 2 yapının oluşturduğu

yapı grubunu tanımlamaktadır. 8. tip ise 22-23 katlı, 7. tipe nispeten yapı yaklaşma mesafesinin daha fazla olduğu nokta blokları ifade etmektedir. Aynı dönem içerisinde Tarihi Kentsel Doku ve Reyhan Kentsel Dokusu'nda yeni tip üretimi görülmemiştir. Tarihi Kentsel Doku ve Reyhan Kentsel Dokusu koruma planına tabi olmaları ve yapı doygunluğuna ulaşmış bölgeler olmaları Doğanbey'de görüldüğü gibi radikal bir morfolojik değişime direnç oluşturmaktadır.

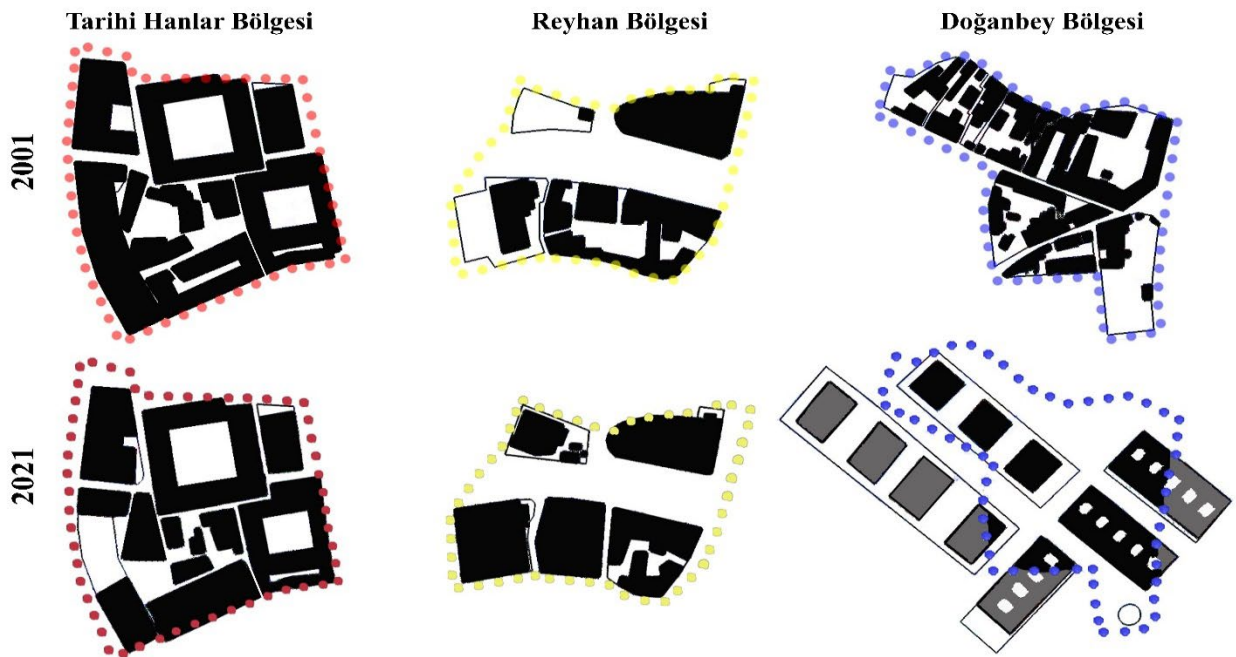
	TARİHİ KENTSEL DOKU		REYHAN KENTSEL DOKUSU		DOĞANBEY KENTSEL DOKUSU		
	TİP	PLAN-BOŞLUK İLİŞKİSİ	HACİM-BOŞLUK İLİŞKİSİ	TİP	PLAN-BOŞLUK İLİŞKİSİ	HACİM-BOŞLUK İLİŞKİSİ	
1939	1.			1.			
	2.			2.			
	3.			3.			
	4.			4.			
	5.			5.			
1965	5.			Yeni üretilen yapı tipi görülmemiştir.		Yeni üretilen yapı tipi görülmemiştir.	
1984	Yeni üretilen yapı tipi görülmemiştir.		Yeni üretilen yapı tipi görülmemiştir.		Yeni üretilen yapı tipi görülmemiştir.		
2001	Yeni üretilen yapı tipi görülmemiştir.		6.			Yeni üretilen yapı tipi görülmemiştir.	
2021	Yeni üretilen yapı tipi görülmemiştir.		Yeni üretilen yapı tipi görülmemiştir.		7.		
					8.		

Şekil 12: Yapı Tipi Analizi (Yazarlar tarafından hazırlanmıştır).

Doğanbey Kentsel Dönüşüm Projesinin tipolojik sürece etkilerini niceliksel olarak kavramak adına 2001 ve 2021 yıllarına ait Tarihi, Reyhan ve Doğanbey Kentsel Dokuları ulaşım bağlantıları ile sınırlı alanlar haline getirilip incelenmiştir (Şekil 13). Kentsel dokular zaman ve mekan bağlamında karşılaştırmalı olarak ele alınmıştır. Analizde toplam ada büyüklüğü, toplam ada sayısı, toplam yapı sayısı, toplam taban alanı, ortalama taban alanı katsayısı (TAKS), maksimum kat adedi, ortalama kat sayısı, toplam ulaşım bağlantısı ve toplam alan büyüklüğü parametreleri kapsamında incelenmiştir (Tablo 2). Tarihi

Kentsel Doku'da 20 yıllık planlama sürecinde yapı adası sayısı ve büyüklüğü artmıştır. Yeni yapı adaları alanda yer alan kentsel boşlukların dolmasına dolayısıyla ulaşım bağlantılarının kapladığı alanın azalmasına neden olmuştur. 2021 yılında Tarihi Kentsel Doku'nun batı sınırında yer alan yapıların tarihi dokunun okunurluğunu arttırmak için yıkılması ortalama taban alanı katsayısını düşürmüştür (Tablo 2). Bu durum maksimum kat sayısını etkilemez iken; ortalama kat sayısının düşmesini sağlamıştır. Reyhan Kentsel Dokusu incelendiğinde, mevcut yapı adası formlarının güneydoğuda yer alan ada haricinde korunduğu görülmektedir (Şekil 13). Güneydoğuda yer alan yapı adasının ise 2021 yılında ulaşım bağlantısının artması ile 2 ayrı yapı adası haline geldiği analiz edilmiştir. Süreç içerisinde yapı sayısı ve buna bağlı olarak toplam taban alanı artmıştır. Taban alanının artması ile doğru orantılı ortalama taban alanı katsayısı da artmıştır (Tablo 2). Son olarak incelenen Doğanbey Kentsel Dokusu'nda kentsel dokuya yapılan müdahale nedeniyle tanımlı alan sınırı değiştirilerek farklı bir metot izlenmiştir. Kentsel dokunun niceliksel verilerinin hesaplanması için başvurulan sınırı genişletmenin sebebi kentsel dokuda yaşanan dönüşümün doğru örneklem (yapı adalarının tamamının sınır içinde kalması) ile analiz edilmesidir. Blok yapı düzeni önerilen kentsel dokuda yapı sayısında azalma görülmektedir. 2021 yılında TAKS oranının 2001 yılına göre daha yüksek olmasının nedeni incelenen kentsel dokunun blok yapı tipleridir. Kentsel dokunun güneydoğusunda yer alan yapı adasının tamamına yakınına kaplayan tipteki bloklar TAKS oranını yükseltmektedir. Bilinmektedir ki Kentsel Dönüşüm Proje alanında diğer blok yapı düzenleri TAKS oranını düşürmektedir. 2001 yılında Doğanbey Kentsel Dokusu ortalama kat sayısı 2 iken; 2021 yılında maksimum 23 kat adedi ile ortalama kat sayısı 8'e yükselmiştir.

Kentsel dokular karşılaştırıldığında ulaşım bağlantılarının kapladığı alan Tarihi Kentsel Doku'da ve Reyhan Kentsel Dokusu'nda zaman içerisinde büyük bir değişim göstermemiştir. Ancak Doğanbey Kentsel Dokusu'nda yaşanan tipolojik değişimler sonucu 2021 yılında ulaşım sisteminin toplam alandaki payı artmıştır. Kentsel Dokular kıyaslandığında 2001 ve 2021 yılları arasında toplam yapı sayısında en çok fark Doğanbey Kentsel Dokusu'ndadır. Toplam yapı sayısı kentsel dönüşüm sonrasında azalmıştır. Ayrıca kentsel dönüşüm ile yapı örüntüsü değişen alanda emsal oranının artması geleneksel mimariye aykırı biçimde dikeyde gelişmeye neden olmuştur. Reyhan Kentsel Dokusu'nda TAKS oranının 2021 yılında artmış olmasının sebebi komşuluğunda yer alan Doğanbey'deki kentsel dönüşümdür. Alanda ticaretin varlığı ve dönüşen kentsel doku Reyhan Kentsel Dokusu'nda yeni yapılaşma dinamiği yaratmıştır.



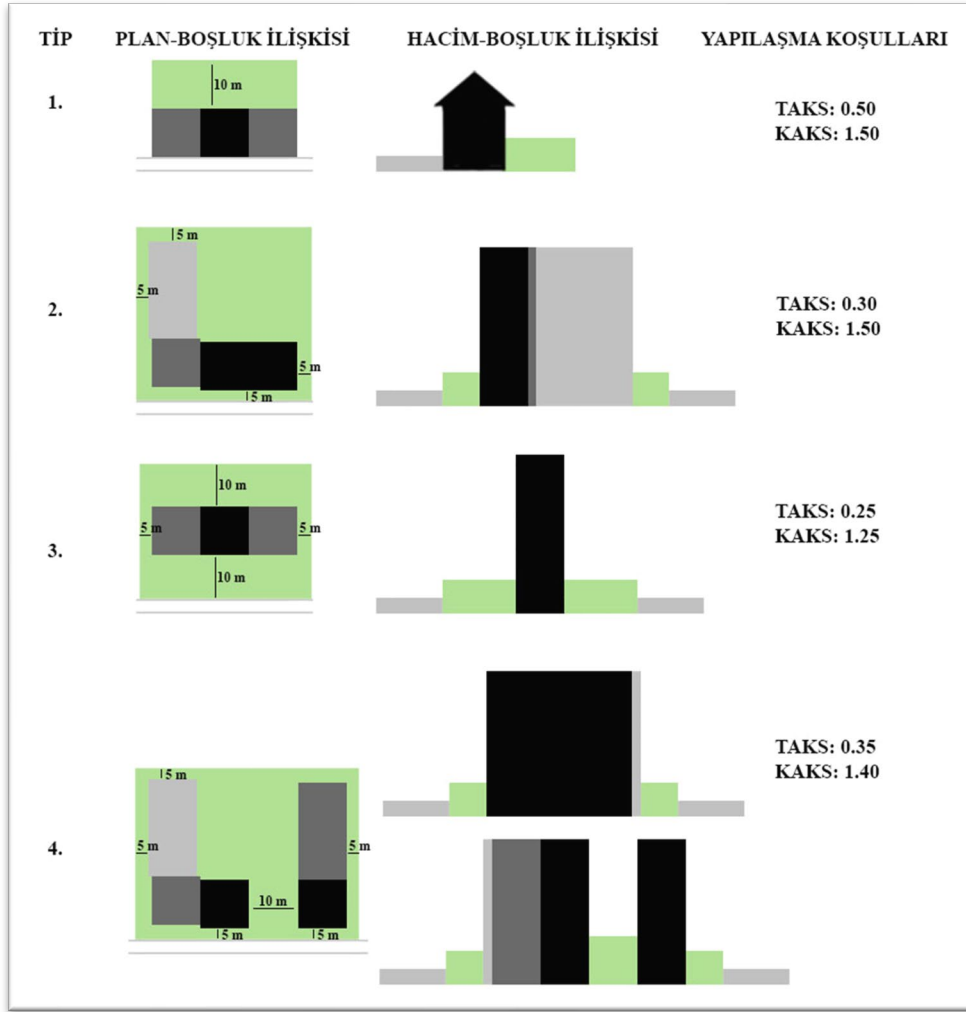
Şekil 13: Kentsel Doku Analizi (Yazarlar tarafından hazırlanmıştır).

Nitelikler	Tarihi Hanlar Bölgesi		Reyhan Bölgesi		Doğanbey Bölgesi	
	2001	2021	2001	2021	2001	2021
Toplam Ada Büyüklüğü (m <sup>2</sup> )	19993	20570	12891	12284	17018	22291
Toplam Ada Sayısı	9	11	4	5	7	6
Toplam Yapı Sayısı	35	34	20	25	89	35
Toplam Taban Alanı (m <sup>2</sup> )	16417	15907	7664	10465	8547	12632
Ortalama Taban Alanı Katsayısı	0.82	0.77	0.59	0.85	0.50	0.57
Maksimum Kat Adedi	7	7	12	12	2	23
Ortalama Kat Sayısı	3	2	4	4	2	8
Toplam Ulaşım Bağlantısı (m <sup>2</sup> )	5972	5395	6494	7101	3317	11732
Toplam Alan Büyüklüğü (m <sup>2</sup> )	25965		19385		20335	34023

Tablo 2: Kentsel Dokuların Nitelik Tablosu (Yazarlar tarafından hazırlanmıştır).

Yukarıda yapılan yapı tipi analizi, kentsel doku analizi ve kentsel dokuların nitelik tablosu yapının tipolojik sürecine ilişkin planlama ilkeleri önermektedir. Bu ilkeler kapsamında Doğanbey Kentsel Dokusu'nda kentsel dönüşüm projesinde yer alan tipler yerine tipolojik sürekliliğe göre üretilmesi olası yapı tipleri aşağıda sunulmuştur (Şekil 14). Örnek yapı tipleri, Doğanbey'in 2001 yılı yapılaşma koşulları ve kentsel dokunun ihtiyaç duyduğu sosyal ve teknik altyapı alanı göz önünde bulundurularak taban alanı katsayısı (TAKS) 0.50 ve altında olacak şekilde tasarlanmıştır. Kentsel dokunun hacim-boşluk ilişkisinin sürdürülebilir bir planlama anlayışı ile sağlanması adına mevcutta var olan bitişik nizam ve sıra ev tipolojisinden esinlenilmiş ve en yüksek emsal değeri (KAKS) 1.50 olarak belirlenmiştir. Önerilen 1. yapı tipi Doğanbey Kentsel Dokusu'nda var olan 2. yapı tipinin bahçe mesafesi ve kat yüksekliği açısından değişikliğe uğramış halidir. Kat adedinin 3 kat olduğu ve buna bağlı olarak bahçe mesafesinin arttığı görülmektedir. Tipolojik sürece göre görülmesi beklenen 2. tip blok nizamdır. Blok nizam ile alanın sosyal ilişkilerinin sürdürülebileceği ortak alanlar oluşturulmuştur. Blok nizam yapının biçimlenişi sokak örüntüsü ile paralel olup mekanın plan-boşluk hissi korunmuştur. 3. tip yapılar biçimlenişi ile mevcut kentsel dokuya uyum sağlayan blok nizamdır. Kentsel dokunun 4. tipi ile yapı girişi ve yapının konumlanması açısından benzerlik gösteren 3. tipte de yapı girişi bahçedendir. 2 yapı grubunun ada içerisinde bir kompozisyon oluşturduğu 4. tip üretilebilecek bir diğer tiptir. 4. tipin plan-boşluk, hacim-boşluk ilişkilerinin ve kat adedinin kentsel dokuya uygun olduğu düşünülmektedir.

Sunulan örnek tipler ve kentsel dönüşüm projesi tipleri kıyaslandığında Doğanbey'de görülen 7. ve 8. tipin yapılaşma koşulları (TAKS, KAKS), yapıların büyüklüğü, hacmi ve yönelişi ile tipolojik süreçte bir kırılma noktası oluşturduğu görülmektedir (Şekil 12). Kentsel dönüşüm projesi kentsel dokunun mimarlık kültürünü yansıtabilecek çeşitli tipler üretilebilecek iken posterioriden bağımsız bir planlama örneği göstermektedir.



Şekil 14: Tipo-morfolojik Süreçte Görülmesi Beklenen Yapı Tipleri (Yazarlar tarafından hazırlanmıştır).

### 2.3.5. Kentsel Dönüşüm Proje Alanının Uygulama Öncesi-Sonrası Analizi ve Karşılaştırması

Araştırmanın bu bölümünde tip analizinde tespit edilen Doğanbey Kentsel Dokusu yeni tiplerinin yer aldığı kentsel dönüşüm proje alanı tipo-morfolojik açıdan incelenecektir. Mekânın niteliğinin değişmesinde niceliksel değişimler belirleyici olmaktadır (Ünlü, 2006). Sokak genişlikleri, dolu-boş oranları, kat yükseklikleri, yapı yaklaşma mesafeleri gibi niceliksel değişimler doğrudan sokak, yapı ve yapı adası örüntüleri ile yapı-sokak ilişkisini etkileyerek kentin morfolojisini değiştirmektedir (Ünlü, 2006). Doğanbey Kentsel Dönüşüm Proje Alanı mevcut dokusundan ve komşuluğundaki kentsel dokulardan farklı bir tipolojik süreç geçirerek kentsel algının tamamen değişmesine neden olmuştur. Alan sınırlarını oluşturan ulaşım bağlantıları ve arazi kullanımı dışında proje sonrası mimari tipler, kat yükseklikleri, ada formları ve büyüklükleri, alan içi sokak örüntüsü, yapı-ada-sokak ilişkisi değişmiştir. Mevcut durumda alanın yoğunluğu 75-100 kişi/hektardır. Kentsel dönüşüm projesi ile emsal artışı olan alanın yoğunluğu 500 kişi/hektara yükselmiştir (Gür ve Dostoğlu, 2016). 1/5000 ölçekli Bursa Nazım İmar Planı'nda Doğanbey Kentsel Dönüşüm Alanı 800 kişi/hektar yoğunluklu bölgededir. 500 kişi/hektar üst ölçek plan kararlarıyla uyumlu bir yoğunluk olsa da planlar uzun vadeli nüfus projeksiyonları ile hesaplanmaktadır. Bu nedenle ani nüfus değişimlerinin yarattığı sosyal, ekonomik ve çevresel sorunlar için alt ölçeklerde kentsel dokuya ve yerel kimliğe uygun, insan ölçeğinde bir yaklaşım gösterilmesi gerekmektedir. Projenin vaziyet planı aşağıda yer almaktadır (Şekil 15).



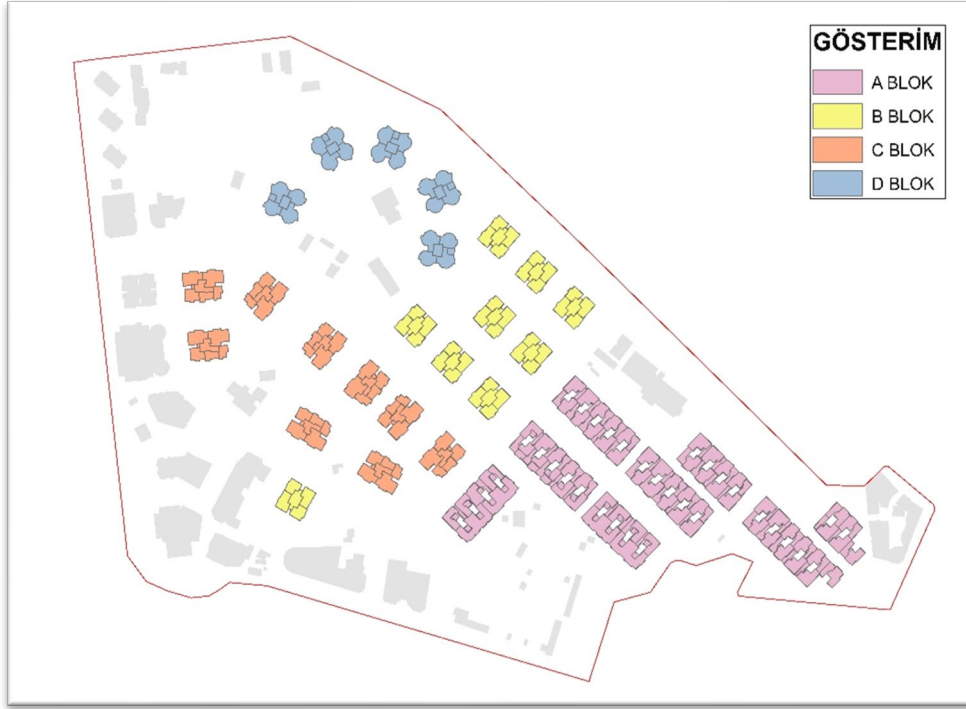


Şekil 15: Doğanbey Kentsel Dönüşüm Projesi Vaziyet Planı (Uyan, 2008).

Yapı tasarımı denetiminde önemli bir planlama kodu olan KAKS (kat alanı katsayısı) tipolojik çalışmalarında temel göstergelerden biri olarak kabul edilmektedir. (Martin et. al., 1972: 33; Radberg, 1996; Pont et. al., 2007; Cataldi, 1998). Örnekleme alanı 145.000 m<sup>2</sup> inşaat alanına sahiptir. Bölge kentsel dönüşüm uygulaması sonrası 3,5 emsal değeri ile 505.000 m<sup>2</sup> inşaat alanına sahip olmuştur. 6 etap halinde yapılan TOKİ'nin üstlenmiş olduğu kentsel dönüşüm projesinde 2729 adet konut üretilmiştir (Gür ve Dostoğlu, 2016). Alanda tapulu 2 m<sup>2</sup> hissesi olan mülk sahiplerine sayısal paylaşım modeline göre (Osmangazi Belediyesi ve TOKİ, 2010; Gür ve Dostoğlu, 2016) yeni projede brüt 3 m<sup>2</sup> alan verileceği belirtilmiştir. Projede 70 adet A, 9 adet B, 9 adet C ve 5 adet D blok yer almaktadır. Blokların kat yüksekliklerine göre hane sayısı ise aşağıda belirtilen şekildedir;

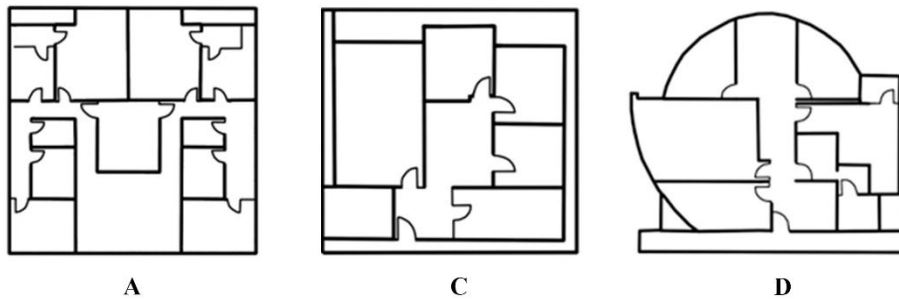
- A Blok → Zemin+3 kat, toplam daire sayısı= 412
- B Blok → Zemin+22 kat, toplam daire sayısı= 774
- C Blok → Zemin+22 kat, toplam daire sayısı= 1143
- D Blok → Zemin+21 kat, toplam daire sayısı= 400

2+1 ve 3+1 şeklinde planlanan konutların büyüklüğü hak sahiplerinin mevcut arsa payı oranları doğrultusunda 75,00 m<sup>2</sup>, 112,50 m<sup>2</sup> ve 150,00 m<sup>2</sup> olarak farklı tiplerde belirlenmiştir (Çubukcuoğlu, 2013). Projede yer alan A blok ile diğer blokların yapı tipleri arasında ölçek uyumsuzluğu gözle çarpılmaktadır. Yapılan yapı tipi analizinde A bloklar 7. tip diğer bloklar 8. tip olarak tanımlanmıştır (Şekil 12). Bu tipler aşağıda yapı büyüklüklerine, kat adetlerine, daire planlarına, cephe özelliklerine göre detaylı olarak yeniden tiplendirilmiştir (Şekil 16).



Şekil 16: Doğanbey Kentsel Dönüşüm Projesi Yapı Tipi Analizi (Osmangazi Belediyesi Planlama Bürosu Arşivi, 2018 yılı verisinden yararlanılarak yazarlar tarafından hazırlanmıştır).

Dönüşüm alanının doğusunda bulunan A bloklar, 75 m<sup>2</sup> büyüklüğünde daire planına sahiptir (Şekil 17). Mimari açıdan özgün dokuya uyumun kat adedi, cephe açıklıkları ve cumba gibi bina cephe özellikleri ile sağlandığı karakter alanı oluşturmaktadır. B blokların daire planı verisine ulaşamamıştır. 23 katlı olan B bloklar C bloklar gibi dörtgen formdadır ve balkona sahiptir. Dörtgen formlu C blokların, 112,5 m<sup>2</sup> lik daire büyüklüğü 120 m<sup>2</sup> olarak revize edilmiştir (Gür ve Dostoğlu, 2016). Dönüşüm alanında yer alan blokların yaklaşık %10 unu oluşturan 23 katlı C bloklar, tarihi kent merkezi silüetinin önüne geçmektedir. Dönüşüm öncesinde bahçe kullanımlarının yoğun, sokak ile yapı ilişkisinin güçlü olduğu alanda uygulama sonrası bu ilişki, balkon ile kurulmaya çalışılmıştır (Şekil 17). Dönüşüm alanının kuzeybatısında bulunan D bloklar oval formu ile fiziksel olarak diğer bloklardan ayrılmaktadır. Bu form sayesinde dönüşüm projesindeki ulaşım kararına uyumlu olarak blok cephelerinin sokak ile ilişkisi güçlü kılınmıştır (Şekil 17). Ulaşım kararı ve yapıların biçimlenişi ile daire formda merkezinde kamusal kullanımların olduğu bir odak yaratılmıştır.



Şekil 17: A-C-D Blokların Daire Planı (Gür ve Dostoğlu, 2016 kaynağından yararlanılarak yazarlar tarafından şematikleştirilmiştir).

Kentsel dönüşüm sonrası günümüze kadar geçen süreçte yapılan imar planı değişiklikleri dahilinde arazi kullanım analizi hazırlanmıştır (Şekil 18). Alanın batı sınırını oluşturan Fevzi Çakmak Caddesi ile güney sınırını oluşturan Haşim İşcan Caddesi boyunca ticaret kullanımları yer almaktadır. Konut alanlarının merkezinde açık yeşil alanlar, dini tesis alanı ve sosyal kültürel tesis alanları yer almaktadır. Konut alanlarının ihtiyacını karşılayan sosyal donatı alanlarının, 20 metre en kesitli Doğanbey TOKİ Konutları Caddesi ulaşım odağında (kavşak) yer alması ve kuzeyde yer alan D blokların yönelişi merkez algısını güçlendirmektedir. Dönüşüm sonrası alandaki eğitim alanı işlevini korumaktadır. Mevcut durumda konut alanı olan bölge, dönüşüm sonrası konut işlevini sürdürmektedir.



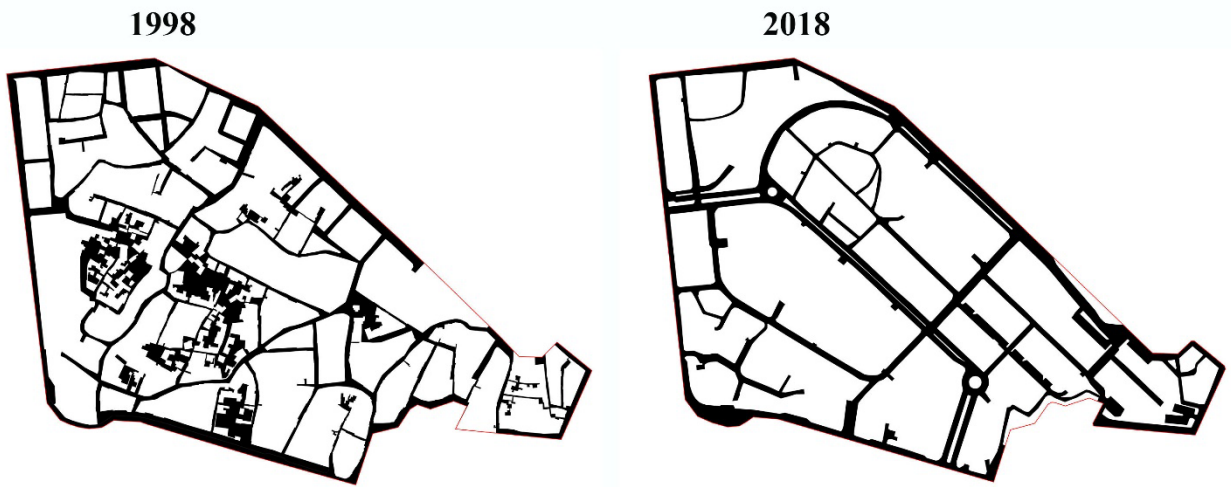
Şekil 18: Kentsel Dönüşüm Alanı Arazi Kullanım Analizi (URL 2 kaynağından yararlanılarak yazarlar tarafından hazırlanmıştır).

Aşağıda yer alan sokak örüntüsü, topoloji, yapı adası örüntüsü, bina örüntüsü, yapı-ada-sokak ilişkisi kentsel dönüşüm öncesi (1998) ve kentsel dönüşüm sonrası (2018) olmak üzere analiz edilmiştir.

Yolun morfolojik önemi hem yapı birliğini yaratmada hem de kentsel dokuları ayırmada ortaya çıkmaktadır. Kentsel dönüşüm öncesi alan organik sokak örüntüsüne sahiptir (Şekil 19). Alanda ulaşım sistemi belirli yapı adalarını tanımlayamamış ve kamusal açık alanlar oluşturmuştur. Bu durumun bir diğer nedeni süreç içerisinde gelişen yapıların alandaki yol sisteminde belirleyici olmasıdır. Ada içi yollarla yarı özel alanlar oluşması yerine biçimsel olarak amorf kentsel boşluklar oluşmuştur. Organik sokak örüntüsü nedeniyle sık yol kesişimleri görülmektedir. Alanın batı sınırını oluşturan 35 metre en kesitli Fevzi Çakmak Caddesi ile güney sınırını oluşturan 40 metre en kesitli Haşim İşcan Caddesi kesişiminde yer alan kavşak ile alanın kuzeyinde yer alan diğer ulaşım odakları, konut alanları ve kentsel donatı alanları dönüşüm alanının erişilebilirliğini arttırmaktadır. Ancak Mekânsal Planlar Yapım Yönetmeliği'ne aykırı en kesitlerde ulaşım bağlantılarının olduğu ve ulaşım hiyerarşisinin olmadığı görülmektedir. Alanda 3 metre en kesitin altında yaya yolları, 10 metre en kesitin altında trafik yolları ve 7 metre en kesitin altında ise yapılara mahreç veren yollar bulunmaktadır. Tarihi süreç içerisinde mekânsal yapıda hakim olan dar yolların ve yapıların alanı fiziksel doygunluğa ulaştırmasıyla mekânsal gelişim devam etmiştir. Fiziksel doygunluğa ulaşmış alanda gelir düzeyinin ve sosyal topografyanın etkisiyle bozulma süreci başlamıştır.

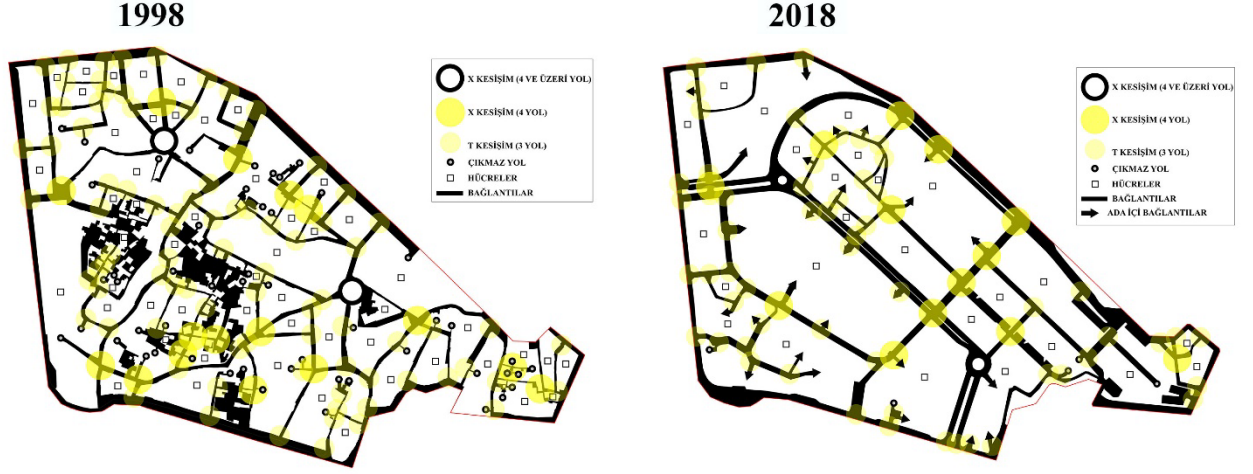


Yeniden yapma süreciyle parsel düzeni, yapı adası büyüklüğü, kat yüksekliği, yapı düzeni ve yol ağı gibi morfolojik bileşenler açısından mekânsal yapı düzenlenmiştir (Şekil 19). 2018 yılı analizinde görüldüğü üzere alandaki yetersiz altyapı sorunu yol genişliklerinin, yol sürekliliklerinin ve ulaşım ağı hiyerarşisinin düzenlenmesi ile çözülmeye çalışılmıştır. Kentsel dönüşüm projesi ile değişen morfolojik bölgede alanın kuzey sınırını oluşturan Kıymaz Sokak, biçimsel olarak Doğanbey TOKİ Konutları Caddesi'ne referans oluşturmaktadır. Doğanbey TOKİ Konutları Caddesi'nin etki alanı, proje alanının tamamına hizmet etmektedir ve üzerinde 2 ulaşım odağı (kavşak) yer almaktadır. Dönüşüm öncesindeki ulaşım ağının aksine lineer bir ulaşım sistemi görülmektedir. 2018 yılı sokak örüntüsünde yapı adalarına erişim veren yollar belirtilmiş ancak ada içi ulaşım sistemi gösterilmemiştir (Şekil 19). 20 metre en kesitli Doğanbey TOKİ Konutları Caddesi'nden 23 katlı C blok mahreç almaktadır. Kat adedi veya yüksekliği belirlenmemiş alanlarda Planlı Alanlar İmar Yönetmeliği, Madde 9'a göre 20 metre en kesitli bir yolda en çok kat adedi 6 olmaktadır. Bu durum örnek alındığında alanda koridor etkisinin oluştuğu ve yolun taşıma kapasitesinin aşılması gibi kentsel sorunların var olduğu sonucu çıkarılmaktadır.



Şekil 19: Sokak Örüntüsü (Osmangazi Belediyesi Planlama Bürosu Arşivi verilerinden yararlanılarak yazarlar tarafından hazırlanmıştır).

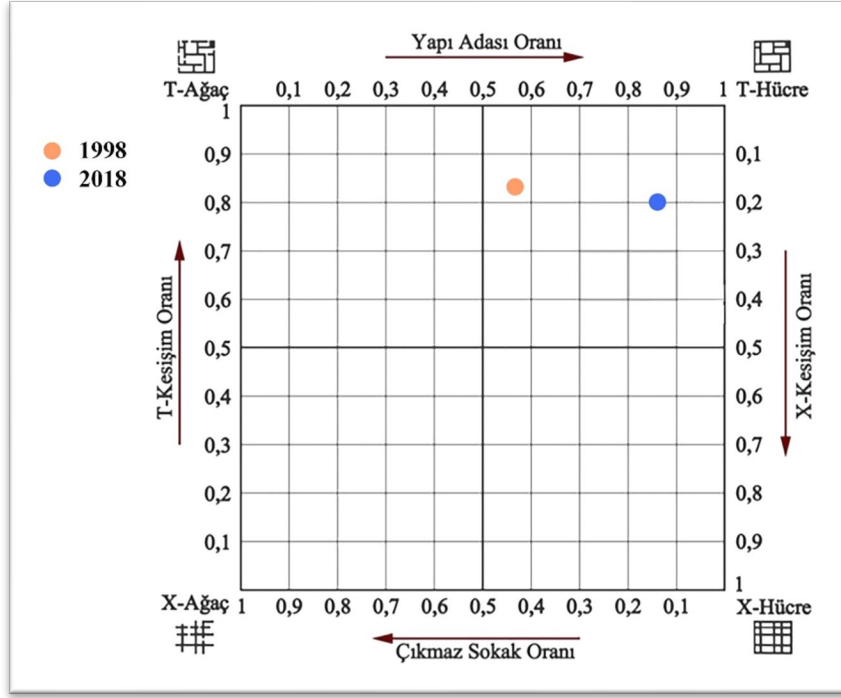
Topoloji analizi ile doku tipolojisi incelenen kentsel dönüşüm proje alanında bulunan yol kesişimleri, bağlantılar, çıkmaz yollar ve hücreler tespit edilmiştir (Şekil 20). 4 ve üzeri yol kesişimleri X kesişimi meydana getirirken; 3 yolun kesişimi T kesişimi meydana getirmektedir. 1998 yılında alandaki toplam 105 kesişimin %83 ü T kesişimdir (Tablo 3). T kesişimler ve 51 adet çıkmaz yolun olması geleneksel kent dokusunun varlığını göstermektedir. Organik kentsel dokuda bağlantı sayısı 140 olarak hesaplanmıştır. Toplam bağlantı sayısı ile toplam kesişim sayısının farkı rota sayısını vermektedir. 2018 yılı topoloji analizine göre doku tipolojisi incelendiğinde toplam kesişim sayısının azaldığı görülmektedir. Bu durum yapı adalarının büyüklüğünün arttığını, dörtgen şeklindeki yapı adalarının düzenli tekrar etmesi ile yapı adası sayısının azaldığını kanıtlamaktadır. 2018 yılında yapı adası oranı %86 olurken; geleneksel dokularda yer alan çıkmaz yol oranı azalmıştır (Grafik 1). X kesişim oranı artmıştır. Her iki dönemin topoloji analizinde de X kesişimler yapı yoğunluğunun yüksek olduğu alanlardır.



Şekil 20: Topoloji Analizi (Osmangazi Belediyesi Planlama Bürosu Arşivi verilerinden yararlanılarak yazarlar tarafından hazırlanmıştır).

Topolojik Nitelikler	1998		2018	
	Adet	Oran	Adet	Oran
X-kesişim	18	0.17	15	0.20
T-kesişim	87	0.83	58	0.80
Yapı adası	68	0.57	30	0.86
Çıkma sokak	51	0.43	5	0.14
$\Sigma$ Bağlantı sayısı (L)	140		103	
$\Sigma$ Kesişim sayısı (J)	105		73	
Rota sayısı $R = (L-J)$	35		30	

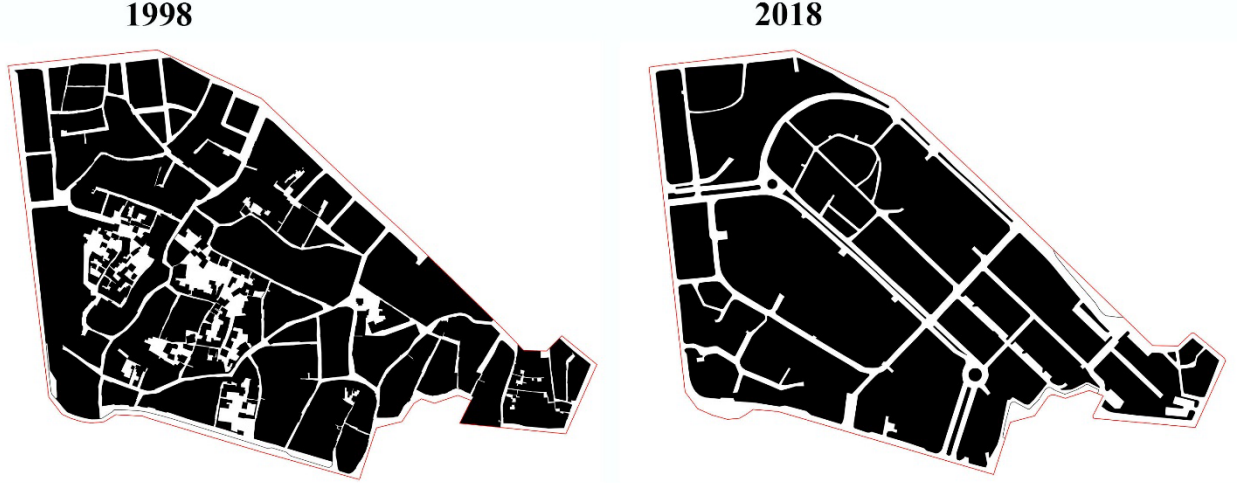
Tablo 3: Topolojik Nitelik Tablosu (Yazarlar tarafından hazırlanmıştır).



Grafik 1: Topolojik Statü ve Doku Tipolojisi Karşılaştırması (Yazarlar tarafından hazırlanmıştır).

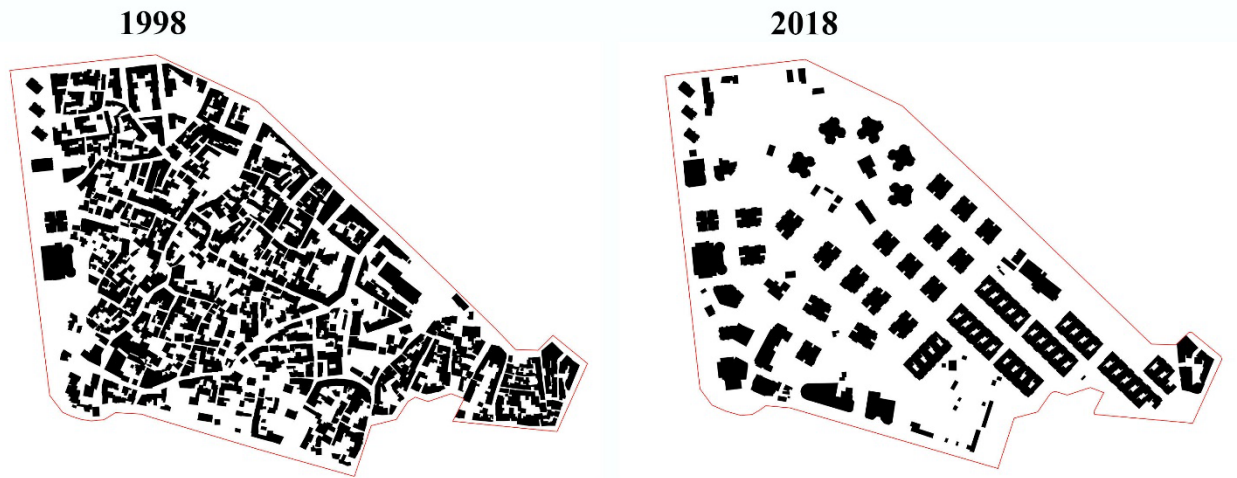
Yapı adası örüntüsü kentsel dönüşüm uygulaması öncesinde, organik sokak dokusu nedeniyle kentsel dönüşüm sonrasına kıyasla küçük yapı adalarından oluşmaktadır (Şekil 21). Nispeten büyük olan yapı adaları ise yolların yapı adası içine sızılması ve yapıların çevresinde genişlemesi ile oluşan kentsel boşlukları içermektedir. Bu kentsel boşluklar meydan işlevi görmektedir. Dönüşüm öncesi meydanlar, sosyal yapıyı güçlendiren ve aidiyet duygusunu besleyen kamusal mekanları yaratmıştır. Kentsel dönüşüm ile mevcut durumda yapıların dağınık yer seçimi sonucu oluşan kentsel boşluklar, yarı kamusal mekâna sahip yapı adası örüntüsünü oluşturmuştur. Kentsel dönüşüm uygulaması ile alandaki yapı adası büyüklüklerinin dönüşüm öncesine kıyasla arttığı görülmektedir (Şekil 21). Bu durumun nedenleri teknik altyapı bakımından niteliksiz yolların yerine yapılan yeni ulaşım bağlantıları, ada bazında yapılaşmanın olması, ada otoparkları ve ada içi ulaşım bağlantıları olarak sayılabilir. Kuzeybatıdaki kavşak çevresinde bulunan dairesel yapı adası formunun haricinde alanın genelinde dörtgen formda yapı adaları bulunmaktadır. Ulaşım sistemi hiyerarşisinin düzenlenmesi ile yapı adalarına hizmet sağlanmaktadır.





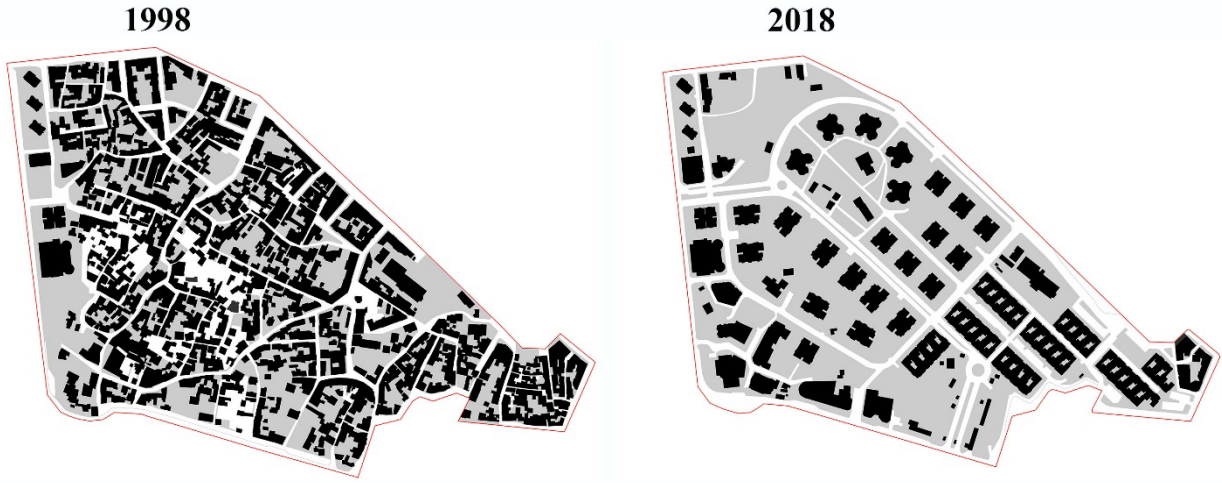
Şekil 21: Yapı Adası Örüntüsü (Osmangazi Belediyesi Planlama Bürosu Arşivi verilerinden yararlanılarak yazarlar tarafından hazırlanmıştır).

Mevcut dokuda bina örüntüsü, genellikle bitişik nizam ve 1-2 katlı olarak görülmektedir. Bahçe kullanımının yoğun olduğu alanda yapılar süreç içerisinde boşlukların dolması ile gelişme göstermiştir. Alandaki doluluk oranı %45 olarak hesaplanmıştır (Şekil 22). Bitişik nizam yapılar, organik sokak yapısını tanımlayıcı rolde yer almaktadır. Yapıların biçimlenişi T kesişimin çok olduğu kıvrımlı bir sokak örüntüsü tanımlamaktadır. Parçalı ve çoklu mülkiyet deseni, hukuki anlaşmazlıklar, yapılaşma hakları ve sosyal problemler ada bazında kentsel dönüşüm uygulaması yapılmasını gerektirmiştir. Kentsel dönüşüm uygulaması ile mevcut dokudan farklı olarak blok düzen yapı grupları planlanmıştır. Kentsel dönüşüm uygulamasında sadece A bloklar, cephe uzunluğu ve kat adedi bakımından mevcut dokuyu esas almıştır. Kentsel dönüşüm alanının yapı morfolojisine bakıldığında 1-2 katlı müstakil yapıların yıkılarak 23 katlı blokların yapılması ile yerine geçme gerçekleşmiştir. Emsal kararı ile dikeyde gelişme gösteren yapılaşma sonucu, alanın doluluk oranı %25 olarak hesaplanmıştır (Şekil 22). Aynı yoldan mahreç alan blokların farklı tip ve kat yüksekliğine sahip olması planda tutarsızlığa ve mekânsal organizasyonun bozulmasına yol açmaktadır.



Şekil 22: Bina Örüntüsü (Osmangazi Belediyesi Planlama Bürosu Arşivi verilerinden yararlanılarak yazarlar tarafından hazırlanmıştır).

Dönüşüm alanının kadastral yapısına veya 1998 yılına ait parsel verisine ulaşamadığı için yapıların ada içerisindeki konumu, yapı-ada-sokak ilişkisi bağlamında analiz edilmiştir (Şekil 23). Yapılan 1998 yılı analizi ile yapı örüntüsünün sokak örüntüsünü yönlendirdiği anlaşılmaktadır. Yapıların ada içerisindeki konumu yola teğettir. Bitişik nizamlı yapılarda ortak bahçe kullanımı yaygın olarak görülmektedir. Plansız gelişen yapıların tanımladığı sokak ve ada örüntüsü kentsel boşlukların oluşmasına neden olmuştur. Örnek alan dönüşmeden önce kentsel boşluklar, kentsel organizasyona meydan işlevinde dahil olmaktadır. Yapı adası formları ve büyüklükleri yapılaşma koşulları ve yapı düzenine göre farklılaşmaktadır. 1998 yılı analizinde yapı adalarının doluluk oranı dönüşüm sonrasına kıyasla daha fazladır. Çünkü bitişik nizam yapılar kat yüksekliği ve yapılaşma koşulları bakımından yatayda gelişme gösterirken; dönüşüm sonrası verilen blok düzen ve emsal kararı ile kentsel doku dikeyde gelişme göstermiştir. Kentsel dönüşüm sonrası yapı adalarında yapılar, belirli yapı yaklaşma mesafelerinde konulanmıştır. Mevcut dokuyu esas alan A bloklar yapı adasının tamamına yakınına kullandığı için doluluk oranları diğer bloklara nispeten yüksektir. Kuzeybatıda yer alan kavisli yol ile D blokların yönelişi ve tipi birbirini desteklemektedir. 2018 yılında sokak örüntüsü yapı adalarının formunu oluşturmuştur.



Şekil 23: Yapı-Ada-Sokak İlişkisi (Osmangazi Belediyesi Planlama Bürosu Arşivi verilerinden yararlanılarak yazarlar tarafından hazırlanmıştır).

## SONUÇ:

Kentlerin devingenliği toplum ve mekânın diyalektik ilişkisine dayanmaktadır. İnsan yerleşmelerinin formu (makroform), tarihsel gelişim-dönüşüm süreçleri ve bileşenleri disiplinlerüstü bir bilim olan kentsel morfolojinin araştırma konusudur. Kentsel morfolojide kent dokusu ve mimari tipoloji arasındaki ilişkiyi inceleyen tipo-morfoloji yaklaşımı, mevcut kent dokusundan hareketle öneri plan için mekân düzenleme ilkeleri belirlemektedir. Kentsel peyzaj bileşenleri analiz edilen kentsel doku, karakter alan tanımlamakta ve plan uygulama koşulları için yönlendirici nitelik taşımaktadır. Kent içerisinde morfolojik bir bölge tanımlayan kentsel dönüşüm bölgeleri, çoğu zaman benzer sosyal ve kültürel grupların bir arada olduğu ve bu durumun fiziksel yapıya arazi kullanım deseni, yapı örüntüsü, sokak örüntüsü, topolojik statü ve doku tipolojisi olarak yansıdığı mekanlardır. Günümüzde kentsel dönüşüm planlarındaki temel anlayışın yapı yoğunluğundaki farklılığa indirgenmesi kentsel doku bütünlüğü, çevresel değerler ve koruma konularının ihmaline bağlı olarak kentsel morfolojiyi önemli ölçüde değiştirmektedir (Ersoy, 2005; Sınmaz ve Özdemir, 2016).

Araştırma, kentsel dönüşüm uygulamalarının kentsel dokuda meydana getirdiği morfolojik değişimin bağlamda ve mimarlık kültüründe yarattığı etkileri tipolojik açıdan incelemektedir. Müdahale edilen kentsel dokunun tipolojik sürekliliğe etkisini değerlendirmek amacıyla tarihi kimliği ile ön plana çıkan Bursa kenti, Osmangazi ilçesinde uygulanan Doğanbey Kentsel Dönüşüm Projesi ele alınmıştır. Tipolojik yöntemin kullanıldığı araştırmada tarihsel gelişim süreci, planlama deneyimi, kentsel bellek ve mimari karakter, tipolojik süreç içerisinde kentsel dokuların ve tiplerin analizi toplumun düşünsel ortaklığını (kendiliğinden bilinç) ve/veya kriz durumunda ortaya çıkan eleştirel bilinci kavramak, dolayısıyla tipin oluşum ve dönüşüm dinamiklerini anlamak için gerekli kriterlerdir. Tarihsel gelişim süreci dönemin toplumunun mekânsal pratik anlayışında; planlama deneyimleri ise plan kararları doğrultusunda tiplerin üretiminde ve dönüşümünde belirleyici unsurlardır. Fonksiyon, yapı niteliği, yapı düzeni ve yapılaşma koşulları bakımından tipler, kentsel belleği ve mekânsal karakteri doğrudan etkilemektedir. Kentsel belleğin değişimi kentteki mekânsal karaktere, tipolojik sürekliliğe, kullanıcı algısına ve kent imgesine bağlıdır. Proje alanının tarihi kent merkezi komşuluğunda olması kentsel dönüşümün, kentin morfolojisi ve karakteri üzerindeki etki ölçeğini büyütmektedir. Bu nedenle Tarihi Kentsel Doku, Reyhan Kentsel Dokusu ve Doğanbey Kentsel Dokusu olmak üzere 3 kentsel doku karşılaştırmalı olarak analiz edilmiştir. Araştırmada kentin tarihsel gelişimi içerisinde, kentin morfolojisini değiştiren mekânsal planların ve olayların incelenmesi kentin operasyonel tarihini ortaya koymuştur. Elde edilen bulgular kentin farklı kentsel dokularında süreç içerisinde meydana gelen tipolojik değişimlerin ve üretilen tiplerin nedenlerini açıklamaktadır. Yapılan kentsel doku analizleri kentin niteliğinin ve özünün anlaşılmasını sağlamıştır. Kentsel dokular 1939 yılında sahip oldukları mimari karaktere tipolojik süreç içerisinde yeni tipler eklemiştir. Araştırmada tip üretimi Tarihi Kentsel Doku için 1965 yılında, Reyhan Kentsel Dokusu'nda 1984 yılında ve Doğanbey Kentsel Dokusu'nda 2021 yılında görülmüştür. Tarihi Kentsel Doku'da yeni tip üretimi 1940 Prost Planı kararı doğrultusunda Atatürk Bulvarı üzerinde iş hanlarının gelişmesi ve Kat Mülkiyeti Kanunu'nun etkisiyle 1965 yılı analizinde Cemal Nadir Caddesi üzerinde 5. tip ile görülmektedir. 5. tip gelişmiş teknik altyapıya sahip olan ve organik sokak yapısından farklılaşan Cemal Nadir Caddesi'nden hizmet almaktadır. Bu durum kat adedinin mevcuttan daha yüksek olmasına ve konut+ticaret fonksiyonunun yer almasına olanak tanımaktadır. Değişen boşluk hacim ilişkisi, yapı niceliği ve niteliği, tarihi kent merkezinin okunurluğunun azalmasına neden olarak kent belleğini etkilemiştir. Reyhan Kentsel Dokusu'nda 1984 yılında görülen sokak örüntüsünün değişimi (Haşim İşcan Caddesi'nin açılması) ve gelişme imar planı kararı ile yeni ticaret merkezi işlevi mekânsal gelişimi tetiklemiştir. Bu durum tipolojik sürece 2001 yılında Reyhan Kentsel Dokusu'nda 6. yapı tipinin görülmesi olarak yansımıştır. Tarihi ticaret merkezi çevresinde gelişen geleneksel konut dokusunu temsil eden Reyhan Kentsel Dokusu, ticaret ve konut+ticaret işlevlerinin sonucu olarak daha büyük taban alanına, görece yüksek kat adedine ve modern yapı formuna sahip 6. tip ile tipolojik açıdan dönüşmüştür. Özellikle Haşim İşcan Caddesi, kentsel örüntüde tipolojik süreksizliğe neden olmuştur. Doğanbey Kentsel Dokusu'nda ise 2021 yılı tip analizine yansıyan yeni tipler 2006 yılında başlayan kentsel dönüşüm projesinin ürünüdür. Araştırmada Muratori'nin tipin çözülmesi ve yeniden kurgulanmasına yol açan kriz ortamını kentsel dönüşüm projesinin gerekçeleri oluşturmaktadır. Dönüşüm alanına ilişkin toplumun düşünsel ortaklığını yansıtacak tipolojik sürecin sosyo-ekonomik yapı nedeniyle kendiliğinden gelişme gösterememiş olması, sosyal donatıların eksikliği ve köhne durumdaki yapıların varlığı kentsel dönüşümüne gerekçe oluştururken; kentsel dönüşüm alanının batısında bulunan Fevzi Çakmak Caddesi ve güneyinde yer alan Haşim İşcan Caddesi üzerinde ticaret alanlarının bulunması dönüşümü tetiklemiştir. Bu nedenle Doğanbey kamu eliyle kentsel dönüşümüne konu olmuştur. Ancak kentsel dokular yapı tipi analizinde ve nitelik tablosunda karşılaştırılıp detaylı olarak incelendiğinde, diğer kentsel dokuların aksine Doğanbey'de gerçekleşen tip üretiminin posteriori analizine göre olmadığı ortaya çıkmıştır. Doğanbey'in kentsel dönüşümündeki sorun operasyonel tarih kavramına göre tipler üretilirken esas alınması gereken süreç tipolojisinin göz ardı edilmesidir. Mevcut durumda bitişik nizam 1-2 katlı, yapı adalarında bahçe kullanımlarının görüldüğü kentsel dokunun yerini 23 katlı blok nizam



yapılara bırakması kent algısını değiştirerek kentsel belleğe zarar vermiştir. Değişen sokak örüntüsü, bina örüntüsü, yapı-ada-sokak ilişkisi, hacim-boşluk ilişkisi, topolojik statü ve doku tipolojisi yeni bir karakter alan tanımlayarak yapı ölçeğinden kent ölçeğine kadar etki yaratmıştır. Araştırmada tipolojik sürece ve kentsel belleğe göre üretilmesi olası tipolojiler sunulmuştur. Böylece kentsel dönüşüm ile üretilen tipin, tipolojik süreçte radikal bir dönüşüme neden olduğu vurgulanmıştır. Mimarlık kültürünün tip üretimini yönlendirmesi gerekirken; projeyi üretenlerin bireysel tutumu, kentsel belleği ve kullanıcının mekân algısını hiçe saymıştır. Ne yazık ki üretilen tipler kentin mimarlık kültürünün bir parçası haline gelmiştir. Kentsel dönüşüm öncesi ve sonrası proje alanının morfolojik analizleri göstermektedir ki yapı düzenine, yapılaşma koşullarına ve yapıların biçimlenişine göre boşluk-hacim ilişkisi morfolojik yapıyı dönüştürmüştür.

Sonuç olarak kentsel dönüşüm projesi kente uyum ve tipolojik sürekliliğe katkı sağlayamamıştır. Kentsel dokuya aykırı mimari karakter ve ölçekte uygulanan kentsel dönüşüm projesinin, kentin mekânsal karakteri üzerinde tarihi ve kültürel unsurların etkisini zayıflatarak kentsel belleğe zarar verdiği görülmüştür. Doğanbey Kentsel Dokusu ile diğer kentsel dokular arasında tipolojik geçişkenliğin olmaması kentin bütüncül yapısına zarar vermiştir. Dönüşen boşluk-hacim ilişkisi ve topoloji kentsel dokuyu değiştirmiş, özellikle tarihi kent merkezinin gölgelenmesi ile kent silueti olumsuz etkilenmiştir. Yapı tipi analizine göre kentsel dönüşümün diğer kentsel dokuların tipo-morfolojisine etkisinin gelecek 20-25 yıllık kent planlama sürecinde daha belirgin ve somut olarak açığa çıkması beklenmektedir. Bu doğrultuda kentsel dönüşüm projelerinde üretilen tipler, tipolojik süreci referans alarak yere özgü ve kente entegre olmuş kentsel dokuları oluşturmalıdır. Kentsel dokudaki dönüşümde parça-bütün ilişkisi kapsamında kentle ilişkinin güçlendirilmesi ve sürdürülmesi esas alınmalıdır. Şehir planlama disiplininde, kentsel dönüşüm projelerinin kentsel morfolojiyi radikal ve geri dönülmez bir biçimde değiştirme riskine karşı kentsel morfoloji biliminin kentsel dönüşüm uygulamalarını yönlendirmesi gerekliliği kent kimliğinin, kentsel belleğin ve mimari karakterin sürdürülebilirliği açısından önem taşımaktadır.

### **Etik Standart ile Uyumluluk**

**Çıkar Çatışması:** Yazarlar arasında herhangi bir çıkar çatışmasının olmadığı beyan edilir.

**Etik Kurul İzni:** Bu çalışma için etik kurul iznine gerek yoktur.

**Finansal Destek:** Bu çalışma herhangi bir finansal kaynak tarafından desteklenmemiştir.

**Teşekkür:** Araştırma alanına ilişkin verileri bizlerle paylaşan Osmangazi Belediyesi'ne, desteğini esirgemeyen sevgili meslektaşımız Tuğba Yelkovan'a ve bu çalışmanın gelişmesine katkı sağlayan görüşlerinden dolayı değerli hocamız Doç. Dr. Dalya Hazar Kalonya'ya teşekkür ederiz.

### **KAYNAKÇA:**

Bilsel, C. (2015). Kent Tarihi Araştırmalarında Mekânbilimsel Bir Yaklaşım: Batı'da ve Türkiye'de Kentsel Morfoloji Çalışmalarının Öncülleri. Türkiye Kentsel Morfoloji Sempozyumu: Temel Yaklaşımlar ve Teknikler Bildiriler Kitabı, MEÜ, 59-77.

Bilsel, C. (2018). Kent Mekânlarının Yeniden Üretiminde Kentsel Morfoloji ve Kent Mimarlığı Yaklaşımı: Paris Örneği. II. Kentsel Morfoloji Sempozyumu: "Değişkent" Değişen Kent, Mekân ve Biçim Bildiriler Kitabı, İTÜ, 35-56.

- Birik, M. (2015). Kentsel Morfolojiye Bütüncül Yaklaşım. Türkiye Kentsel Morfoloji Sempozyumu: Temel Yaklaşımlar ve Teknikler Bildiriler Kitabı, MEÜ, 534-546.
- Caniggia, G., Maffei, G. L. (2001) [1979]. Architectural Composition and Building Typology: Interpreting Basic Building. Firenze: Alinea.
- Cataldi, G. (1998). Designing in Stages; Theory and Design in the Typological Concept of the Italian School of Saverio Muratori. In Typological Process and Design Theory. Attilio Petruccioli (ed). Cambridge, Massachusetts: Aga Khan Program for Islamic Architecture.
- Cömert, N., Hoşkara, Ş. (2018). Tipo-morfolojik Analiz Yöntemi: CMC Endüstri Bölgesi Örneklem Çalışması, Kuzey Kıbrıs. II. Kentsel Morfoloji Sempozyumu: "Değişkent" Değişen Kent, Mekân ve Biçim Bildiriler Kitabı, İTÜ, 257-270.
- Cömert, N., Hoşkara, Ş. (2021). Typo-morphological Assessment of Ludlow and Famagusta Old Town. Journal of Design for Resilience in Architecture and Planning, 2(2), 170-186.
- Çakıcı Alp, S. (2009). 100 Yıllık Planlama Sürecinde Bursa Ticaret Merkezi'nin Değişimi ve Koru(N)ma Kararları (1890-1990). ODTÜ, Dosya Tarihi Çevrede Koruma: Yaklaşımlar, Uygulamalar-2, 20-29.
- Çam, Y. (2019). Bursa'nın Kentsel Yapı Kültüründeki Dönüşüm. Osmaniye Korkut Ata Üniversitesi İktisadi ve İdari Bilimler Fakültesi Dergisi, 3(2), 259-274.
- Çubukcuoğlu, B. (2013). Bursa Doğanbey Kentsel Dönüşüm Projesinin Tarihi Kent ve Kullanıcı Kimliği Üzerine Etkileri. Yüksek Lisans Tezi, İstanbul Teknik Üniversitesi Fen Bilimleri Enstitüsü, İstanbul.
- Duman, S. (2020). Kentsel Dönüşüm Projelerinin Mekânsal Etkilerinin Coğrafi Açından Analizi (Bursa İli Nilüfer İlçesi Ataevler Mahallesi Örneği), Yüksek Lisans Tezi, Bursa Uludağ Üniversitesi Sosyal Bilimler Enstitüsü, Bursa.
- Durmuşoğlu, C., Ünlü, T. (2021). Adana'da Konut Alanlarının Döngüsel Gelişimi: Oluşum, Birikim ve Dönüşüm Dönemleri. III. Kentsel Morfoloji Sempozyumu: Kent Morfolojileri Kentsel Form Araştırmalarında Çok Boyutlu Yaklaşımlar Bildiri Özetleri, ODTÜ, 3-5 Mayıs 2021.
- Eriçok, A. K. (2015). Bursa'nın Kentleşme Sürecinde Yapılan Planlama Çalışmaları ve Kentsel Dönüşüm Uygulamalarının Tarihi Kent Merkezinin Gelişimine Etkileri. I. Uluslararası Kent Araştırmaları Kongresi, 2015, ss. 780-803.
- Erol, Ö. S. (2019). Kent Belleğinin Değişkenleri ve Mekânın Algısına Etkisi. Mimarın, 31-38.
- Esen, K. B. 2021 Yılı Kentsel Dönüşüm Uzmanlığı Eğitimi Ders Sunusu.
- Görgülü, Ç., Görgülü, L. (2021). İklim Değişikliğine Eko-Morfolojik Yaklaşım: Kentsel Çeper Kuşak Alanları. JENAS Journal of Environmental and Natural Studies, 3(1), 72-99.
- Görgülü, Z. (2009). Kentsel Dönüşüm ve Ülkemiz. TMMOB İzmir Kent Sempozyumu, 769-780.
- Gür, M., Dostoğlu, N. (2016). Bursa Doğanbey Üzerinden Kentsel Dönüşümde Yaşam Kalitesinin Tartışılması. Megaron, 11(1), 89-105. DOI: 10.5505/MEGARON.2016.89410
- Gürer, T. K. (2016). Tipomorfoloji: Kentsel Mekânın Yapısını Anlamak. İDEALKENT, 7(18), 8-21.

III. Kentsel Morfoloji Sempozyumu – Kent Morfolojileri: Kentsel Form Araştırmalarında Çok Boyutlu Yaklaşımlar | Türkiye Kentsel Morfoloji Araştırma Ağı | 3-5 Mayıs 2021 | ODTÜ, Ankara (Wordpress.Com)\_(Erişim Tarihi: 20.10.2021).

İlhan, C., Ediz, Ö. (2019). Kent Dokusu Morfolojik Değişiminin Fraktal Geometri Aracılığıyla Hesaplanması: Bursa Örneği. *Mimarlık ve Yaşam*, 4(1), 117-140. DOI: 10.26835/my.546927.

Kaprol, T. (2002). Cumhuriyet Sonrası 1930-1950 Yılları Arasında Bursa'da Mimari Gelişim. *Uludağ Üniversitesi Mühendislik-Mimarlık Fakültesi Dergisi*, Cilt 7, Sayı 1, 171-184.

Kropf, K. (2009). Aspects of Urban Form. *Urban Morphology*, 13(2), 105.

Milli Savunma Bakanlığı Harita Genel Müdürlüğü. (Erişim Tarihi: 22.10.2021)

Moudon, A. V. (1997). Urban Morphology As An Emerging Interdisciplinary Field. *Urban Morphology*, 1(1), 3-10.

Oğuz, M. (1999). Bursa Tarihi Kent Merkezi ve Yakın Çevresini Oluşturan MİA Alt Bölgesi (Hanlar Bölgesi-Reyhan-Kayhan) İşlevsel, Mekansal ve Mimari Analizi. Yüksek Lisans Tezi, Yıldız Teknik Üniversitesi Fen Bilimleri Enstitüsü, İstanbul.

Osmangazi Belediyesi Planlama Bürosu Arşivi. (Erişim Tarihi: 23.06.2021)

Parlak Temizel, N., Bilsel, C. (2021). İtalyan Tipo-Morfoloji Ekolünde Tip ve Tipoloji Kavramları. III. Kentsel Morfoloji Sempozyumu | Kent Morfolojileri: Kentsel Form Araştırmalarında Çok Boyutlu Yaklaşımlar, Ankara, Türkiye, 3-5 Mayıs 2021, 127-141.

Sınmaz, S., Özdemir, H. A. (2016). Türkiye Şehir Planlama Pratiğinin Kentsel Morfoloji ve Tipoloji Üzerindeki Etkileri, Siverek Kenti İçin Bir Değerlendirme. *İDEALKENT*, 7(18), 80-115.

Stojanovski, T., Axelsson, O. (2018). Typo-Morphology and Environmental Perception of Urban Space. XXV ISUF Uluslararası Konferansı "Kentsel Biçim ve Sosyal Bağlam: Geleneklerden En Yeni Taleplere" Bildirileri, Krasnoyarsk, 5-9 Temmuz 2018.

Şahin, B. B., Saban, F. D. (2020). Adana Tarihi Kent Merkezinde Morfolojik Bir Okuma: Abidinpaşa Caddesi Örneği. *İDEALKENT*, 11(30). DOI:10.31198/idealkent.676421.

Uyan, A. (2008). Kent Merkezlerindeki Konut Alanlarında Çöküntüleşme ve Dönüşüm "Bursa Doğanbey Kentsel Dönüşüm Projesi Örneği". Basılmamış Yüksek Lisans Tezi, Gazi Üniversitesi Fen Bilimleri Enstitüsü, Ankara.

Ünlü, T. (2006). Mersin'de Değişen Kentsel Mekân: Çamlıbel'de Morfolojik Değişim. *Megaron*, 1(4), 178.

Ünlü, T. (2018). Mekânın Biçimlendirilmesi ve Kentsel Morfoloji. II. Kentsel Morfoloji Sempozyumu: "Değişkent" Değişen Kent, Mekân ve Biçim Bildiriler Kitabı, İTÜ, 59-70.

Ünlü, T., Baş, Y. (2015). Mersin'de Morfolojik Süreçlerin Değerlendirilmesi. Türkiye Kentsel Morfoloji Sempozyumu: Temel Yaklaşımlar ve Teknikler Bildiriler Kitabı, MEÜ, 14-31.

URL 1: <http://osmangazi.bel.tr/tr/proje/doganbey-sivil-mimari-yapilarin-restorasyonu> (Erişim Tarihi: 22.05.2021)



URL 2: [https://www.bursa.bel.tr/dosyalar/resimler/meclis\\_imar/107\\_Plan\\_deg\\_Doganbey.jpg](https://www.bursa.bel.tr/dosyalar/resimler/meclis_imar/107_Plan_deg_Doganbey.jpg) (Erişim Tarihi: 30.05.2021)

URL 3: <https://rayhaber.com/2021/10/bursanin-tarihi-hanlar-bolgesi-yeniden-eski-dokusuna-kavusuyor/> (Erişim Tarihi: 17.10.2021)

URL 4: [https://www.academia.edu/38888001/Cumhuriyet\\_D%C3%B6neminde\\_Bursa](https://www.academia.edu/38888001/Cumhuriyet_D%C3%B6neminde_Bursa) (Erişim Tarihi: 30.11.2021)

URL 5: [https://www.academia.edu/28920692/BURSANIN\\_TAR%C4%B0H%C4%B0NDE\\_%C3%9C%C3%87\\_AYRI\\_D%C3%96N%C3%9C%C5%9E%C3%9C\\_M\\_D%C3%96NEM%C4%B0](https://www.academia.edu/28920692/BURSANIN_TAR%C4%B0H%C4%B0NDE_%C3%9C%C3%87_AYRI_D%C3%96N%C3%9C%C5%9E%C3%9C_M_D%C3%96NEM%C4%B0) (Erişim Tarihi: 30.11.2021)

URL 6: <https://www.bursa.bel.tr/haber/hanlar-bolgesi-gercek-kimligini-buluyor-30562> (Erişim Tarihi: 25.01.2022)

URL 7: <https://www.haberler.com/iki-fotograf-arasindaki-37-fark-14593911-haberi/> (Erişim Tarihi: 25.01.2022)

URL 8: [https://www.bursa.bel.tr/dosyalar/resimler/meclis\\_imar/105\\_100000\\_lekli\\_plan\\_deBursa\\_hkmler\\_tarm\\_ve\\_orman\\_onama\\_snrl\\_tm\\_1003\\_2014onayl.pdf](https://www.bursa.bel.tr/dosyalar/resimler/meclis_imar/105_100000_lekli_plan_deBursa_hkmler_tarm_ve_orman_onama_snrl_tm_1003_2014onayl.pdf) (Erişim Tarihi: 25.01.2022)

URL 9: [https://www.academia.edu/36535410/Aldo\\_Rossi\\_The\\_Architecture\\_of\\_the\\_city](https://www.academia.edu/36535410/Aldo_Rossi_The_Architecture_of_the_city) (Erişim Tarihi: 20.12.2021)

URL 10: <https://www.arkitera.com/proje/satin-alma-bursa-hanlar-bolgesi-carsibasi-kentsel-tasarim-proje-yarismasi-6/> (Erişim Tarihi: 02.02.2022)

URL 11: [http://urbanmorphology.org/online\\_unlimited/pdf2003/200371\\_19-34.pdf](http://urbanmorphology.org/online_unlimited/pdf2003/200371_19-34.pdf) (Erişim Tarihi: 12.01.2022)

URL 12: <https://www.olay.com.tr/wp-content/uploads/2017/12/130555-480x241.jpg> (Erişim Tarihi: 25.07.2022)

## EXTENDED SUMMARY

### Research Problem:

Aim of the research is to examine by comparing transformed urban pattern and its around urban patterns through typological continuity and sustainability.

### Research Questions:

How do urban patterns change in typo morphological process? How does urban transformation project affect typo morphological process, typological continuity and urban memory? Is urban transformation project risk for urban integrity between transformed urban pattern, historical urban pattern and traditional housing pattern?

### Literature Review:

All cities have variety characteristic properties. Their properties make them unique. Cities which have different options, such as path pattern, building pattern and function pattern create original urban patterns. These urban patterns are examined by urban morphology. Urban patterns have processes of formation, change and

transformation. Generally, these take long time. However, urban transformation projects interfere with process of urban morphology. That intervention is seen clearly in urban patterns. Namely, urban transformation projects affect not only time of process but also physical structure of cities. Typo morphology, which is one of approach of urban morphology, examines relationship in between urban pattern and types in the city. Typo morphology method focuses on evolutionary change of a building type. This method is used especially in historical places because typological process and urban memory are preserved, and continuity of urban pattern is provided thanks to typo morphology. In typo morphology method, revealing of types depends on a-priori or posteriori according to Muratori. A-priori is called as spontaneous consciousness. Types transform and are produced again during crisis. Thanks to posteriori analysis of urban pattern, proposed types get a reference presence urban pattern. As a result of that urban integrity and typological continuity are provided.

### **Methodology:**

Method of research is typo morphology approach. In the research, historical development process of city, experience in planning, urban memory-architectural character and analysis of urban pattern and type are the criteria of typo morphology. The research explains dynamics of formation and transformation of type by comprehending the intellectual partnership of society (spontaneous consciousness) and/or the critical consciousness arising in a crisis thanks to criteria. In the research, Bursa Doganbey Urban Transformation Project has been elected because of being neighbour of traditional urban pattern, offering transition district between historical city centre and others and being one of the oldest residential. Bursa Historical City Centre, Reyhan and Doganbey traditional urban patterns form context of the research. 3 urban patterns have been selected to investigate by comparing throughout their typological process. Firstly, historical development of city and experience in planning have been summarized to understand Bursa's morphological structure. At the same time, has been found out about urban memory and architectural character. The dominant building types in architectural culture, memory spaces and their features, such as function, status, building conditions and building patterns have revealed the urban memory and the character of the city. Later, years which are special in terms of social, economic, demographic events have been determined. Path, building and space patterns of urban patterns have clearly been seen in 1939, 1965, 1984, 2001 and 2021. In these years, typo morphological change has been researched upon 3 urban patterns.

### **Findings:**

Sample urban pattern of Bursa Historical City Centre includes a lot of unique buildings, and it is centre of trade. New trade centre has been offered in the Haşim İşcan Street, so sample urban pattern of Reyhan represents both traditional and contemporary buildings. Sample urban pattern of Doganbey is located node of the transportation, and it presents new building types which are produced by urban transformation project. Produced types have been shown in building type analysis for every urban patterns. Typological process analysis of urban patterns, which was done, has showed that dynamics of change have affected types in morphological process. Therefore, types which are produced during planning time came out clearly next morphological term. For instance, type production which has been seen in Bursa Historical City Centre in 1965 depends on 1940 Prost Plan's decisions and new law. That has caused change of urban perception because building types have changed gap-bulk relation and appearance from the west of historical city centre. Next, new type in Reyhan has been seen in 1984 due to changes in path pattern and function. Thereby, integrity in urban pattern has damaged, and traditional function in urban memory has transformed. The most radical and significant transformation has been seen in Doganbey in 2021's type analysis on account of urban transformation project which have lasted from 2006 to 2012. At the end of these studies, types which are probable for Doganbey according to operational history approach have also been drawn. While proposal typologies were being formed, properties table, which shows differences between 2001 and 2021, was got reference because of offering knowledge about construction conditions, number of floors, dimensions of lands and buildings. In addition to these analyses, morphological analyses which focus on urban transformation field have been done. In analyses, 1998's data has been used for before urban transformation, and 2018's data has been used for after urban transformation. Transformation of urban pattern

has been evaluated through building types, path pattern, topology, building pattern and their relationship analysis.

### **Results and Conclusions:**

In conclusion, these analyses claim that new types, which are created in Doganbey, have changed radically urban patterns. Unfortunately, new types have interfered with typological transitivity, sustainability and continuity by transforming typological structure. Doganbey Urban Transformation Project, which ignores typological process, negatively has influenced Bursa's urban memory and typological continuity. In Bursa, effectiveness of accumulation of historical, architectural culture and evolution process of building has decreased on urban morphology. Also, skyline of historical city centre, urban ident and the image of the city have damaged. Therefore, in urban pattern integration has destroyed, and a different morphological district has been defined in the city. This research shows that typo morphology presents design codes and planning principles for urban transformation projects. However, it is at risk of sharply break of evolutionary process, typological discontinuity and lost urban memory due to urban transformation projects. The dialectic relation is important to sustainable development of urban. Urban morphology should be used effectively in urban planning discipline to avoid risks of transformation projects.