

## COVID-19 SALGINININ TÜRKİYE İŐGÜCÜ PİYASASINA YANSIMALARI

**Mehmet TATAR<sup>1</sup>**  
**Prof. Dr. Suzan ERGÜN<sup>2</sup>**

### ÖZET

2008 küresel ekonomik krizin ardından birçok ülke var olan işsizlik sorunu ile mücadele ederken 2019 yılı sonlarında Çin’de ortaya çıkan ve tüm dünyaya yayılan Covid-19 salgını yeni bir küresel krize neden olmuştur. Bu küresel kriz, işgücü piyasasında talep daralmasına neden olurken mevcut istihdamın korunmasını da zorlaştırmıştır. Salgının yayılmasını önlemek amacıyla alınan önlemler, üretimin azalmasına yol açarken bazı sektörlerde üretimi durma noktasına getirmiştir. Salgının etkili olduğu 2020 yılında dünya genelinde işsizlik oranı bir önceki yıla göre 1,1 puan artmıştır. Türkiye’de ise devletin verdiği teşvik ve desteklerin yer aldığı sıkı tedbirler sonucu işsizlik oranında bir önceki yıla göre 0,5 puanlık bir azalma olmuştur. İşsizlik oranında meydana gelen bu azalma çeşitli tartışmalara neden olmuştur. Bu tartışmanın odak noktası, yaşanan salgının işsizliği neden artırmadığı sorusudur. Bu çalışmada, Covid-19 pandemisinin Türkiye’de işgücü piyasaları üzerindeki etkisi incelenmiştir. Yapılan değerlendirmeler Türkiye’de salgına karşı alınan pasif ve aktif istihdam politikaları kapsamında yer alan tedbirler neticesinde işsizlik oranında bir azalmanın olduğunu ortaya koymaktadır.

**Anahtar Kelimeler:** Covid-19 Pandemisi, Türkiye, İşgücü Piyasası.

## REFLECTIONS OF THE COVID-19 PANDEMIC ON TURKEY LABOR MARKET

### ABSTRACT

After the 2008 global economic crisis, while many countries were struggling with the existing unemployment problem, the Covid-19 pandemic, which emerged in China at the end of 2019 and spread all over the world, caused a new global crisis. While this global crisis caused a contraction in demand in the labor market, it also made it difficult to maintain current employment. While the measures taken to prevent the spread of the pandemic caused a decrease in production, it brought production to a standstill in some sectors. In 2020, when the pandemic was effective, the unemployment rate worldwide increased by 1.1 points compared to the previous year. In Turkey, on the other hand, as a result of the strict measures including the incentives and supports given by the government, the unemployment rate decreased by 0.5 points compared to the previous year. This decrease in the unemployment rate has caused various debates. The focus of this discussion is the question of why the pandemic did not increase unemployment. In this study, the impact of the Covid-19 pandemic on the labor markets in Turkey was examined. The evaluations show that there is a decrease in the unemployment rate as a result of the measures taken within the scope of passive and active employment policies against the pandemic in Turkey.

**Keywords:** Covid-19 Pandemic, Turkey, Labor Force Participation.

---

<sup>1</sup> İnönü Ün., SBE, İktisat Anabilim Dalı, 0000-0002-4193-194X, mehmettatar\_02@hotmail.com

<sup>2</sup> İnönü Ün., İİİBF, İktisat Bölümü, ORCID: 0000-0002-8447-972X, suzan.ergun@inonu.edu.tr

Arařtırma Makalesi/Research Article, Geliş Tarihi/Received:04/08/2021–Kabul Tarihi/Accepted: 05/10/2021

## GİRİŞ

Ülkelerin kalkınmasında işgücü piyasaları önemli bir role sahiptir. Ekonomik ve sosyal yönden daha yüksek refah seviyesine ulaşmak için sağlıklı bir işgücü piyasasına ihtiyaç vardır. Güçlü ve etkin istihdam politikaları ile desteklenen sağlıklı bir işgücü piyasası, meydana gelen ekonomik krizlerden, şoklardan ve iktisadi olaylardan minimum düzeyde etkilenir. İşgücü piyasalarının mevcut durumlarının ve değişimlerinin bilinmesi, geleceğe yönelik uygulanacak politikaları belirlemede rol oynamaktadır. Dünyayı etkileyen Covid-19 pandemisinin işgücü piyasalarında neden olduğu değişim ve gelişmelerin izlenmesi ve değerlendirilmesi bu yönüyle önem arz etmektedir.

1 Aralık 2019 tarihinde Çin'in Hubei eyaletinin başkenti Wuhan kentinde ölümcül olan bir virüs ortaya çıkmış ve hızlı bir şekilde yayılmaya başlamıştır. COVID-19 olarak adlandırılan coronavirüs pandemisi önce Çin'de sonra sırasıyla Tayland, Güney Kore ve İran'da etkisini göstermiştir. 2020 yılının başlarında İtalya'da görülen salgın Avrupa'nın tamamına, sonra ABD'ye ve bütün dünyaya yayılmıştır (Balci ve Çetin, 2020:1). Coronavirüsün kısa süre içerisinde bütün dünyaya yayılması nedeniyle 11 Mart 2020 tarihinde Dünya Sağlık Örgütü tarafından pandemi ilan edildi (Er, 2020:23). Pandemi, Yunancadan gelen bir kelimedir. Pan, "hepsi" ve demos, "insanlar" anlamına gelir. Salgınlar birden fazla ülkede geliştiğinde yani aynı anda çok daha büyük bir coğrafi ölçekte görüldüğünde hastalık uzmanları tarafından kullanılan terimdir. Bu nedenle hastalık, bulaşıcı yani bir kişiden diğerine yayılmalıdır (Maital ve Barzani, (2020:2). Yapılan bu tanımdan sonra çalışmada pandemi yerine salgın ifadesi kullanılacaktır.

Covid-19 salgını bir yandan insan sağlığını tehdit ederken diğer yandan can kayıplarının yaşanmasına neden olmuştur. Salgının yayılmasını önlemek amacıyla seyahat ve sokağa çıkma kısıtlamaları, karantina, iş yerlerinin kısmen veya tamamen kapatılması, çalışma saatlerinin azaltılması gibi alınan tedbirlerin çalışma hayatını olumsuz etkilediği ve istihdamı tehdit ederek daralmaya neden olduğu görülmüştür. Dünya genelinde tedarik zincirlerinin işleyişleri bozulurken birçok şirket kapanma durumuna gelmiş, insanlar işlerini kaybetme korkusuyla baş başa kalmıştır. Bu süreçte ülkeler, kendi işgücü piyasalarına uygun aldıkları tedbirler ile işsizlik sorununa karşı mücadele etmişler. Öncelikle iş yerlerinde iş sağlığı ve güvenliği tedbirlerinin alınması, esnek ve uzaktan çalışma modeline geçilmesi, iflas riski olan işletmelere finansal destek verilmesi, vergi indirimi, kısa çalışma ödeneği, işsizlik ödeneği, nakdi yardımlar gibi çeşitli düzenleme ve uygulamalar ile hem çalışanlar hem de işverenler korunmaya çalışılmıştır.

Covid-19 salgın sürecinin ekonomi ve çalışma hayatı üzerindeki etkileri üzerine yapılan çalışmalardan Noyan Yalman, vd. (2021), Covid-19 salgınının yayılmasını önlemek amacıyla alınan tedbirlerin birçok sektörde üretimi durma noktasına getirdiğini, işgücü piyasalarını derinden etkilediğini ve dünya genelinde işsizlik oranlarının arttığını belirtmişlerdir. Ayrıca, Türkiye'de salgın nedeniyle alınan tedbirlerin özel ve kamu sektöründeki uygulamalarında farklılıklar olduğunu ifade etmişler ve bu farklılıkları şu şekilde açıklamışlardır:

Kamuda esnek çalışma kolay bir şekilde uygulanırken özel sektörde sorunlar yaşanması, karantinanın uygulandığı dönemlerde kamudaki çalışanlar gelir kaybına uğramazken özel sektörde çalışanları gelir kaybına uğraması ve devletin verdiği yardım ve destekler ile bu gelir kaybını gidermeye çalışması, kamuda üretim kaybı nedeniyle işten çıkarmalar olmazken yasaklanmasına rağmen özel sektörde işten çıkarmaların tamamen engellenememesidir.

Gökçe (2021), salgın sürecinin küresel bazda sosyal ve ekonomik etkiler gösterdiğini, dünya genelinde işgücü piyasalarının söz konusu süreçten etkilendiğini belirtmiştir. Ayrıca, salgının yayılmasını önlemek amacıyla alınan tedbirlerin ekonomik hareketliliği kısıtladığını, işyerlerinin küçülmesine ve kapanmasına neden olduğunu, bireylerin iş ve gelir kaybına uğradıklarını ifade etmiştir.

Koca (2020), salgınlar, ekonomik krizler ve şoklar karşısında işgücü piyasasının korunmasına yönelik tedbirlerin alınmasının elzem olduğunu ifade etmiştir. Söz konusu dönemlerde işgücü piyasasında daha çok kadınların ve gençlerin olumsuz etkilendiğini ve işverenlerin “son işe giren işten ilk çıkar” yöntemini kullanarak gençleri işten çıkardıklarını dile getirmiştir.

Bulut ve Pınar (2020), Covid-19 sürecinin insan sağlığı ile birlikte sosyal ve ekonomik hayatı da etkilediğini ifade etmişlerdir. Bu süreçte, hükümetlerin aldıkları tedbirlerin üretim hacminde daralmaya, üretim hacmindeki daralmanın da ekonomik daralmaya ve işsizliğe yol açarak ekonomiyi olumsuz etkilediğini belirtmişlerdir.

Kara (2020), Covid-19 salgınının yayılmasının küresel bazda işgücü piyasalarını etkilediğini, salgın sürecinde evde çalışmanın arttığını dile getirmiştir. Ayrıca, devletlerin salgın krizinin ekonominin geneli ve işgücü piyasası üzerindeki olumsuz etkilerini gidermek için farklılaşabilen çeşitli tedbirler aldıklarını belirtmiştir. Alınan bu tedbirlerin yedi aşamada (işsizlik yardımları, yeni çalışma düzenleri, kayıt dışı veya kendi hesabına çalışanlar için destekler, ücret sübvansiyonları, işten çıkarma sınırlaması, hastalık izni için sübvansiyonlar, mesleki eğitim sübvansiyonları) yoğunlaştığı ifade edilmiştir.

Bu çalışmanın temel amacı, 2020 yılında salgının, Türkiye işgücü piyasası üzerindeki olumsuz yansımaları sonucu meydana gelen değişimleri incelemek, yorumlamak, önerilerde bulunmak, akademik çalışmalara ve güncel araştırmalara katkı sağlamaktır. Üç bölümden oluşan bu çalışmanın ilk bölümünde, Türkiye’de işgücü piyasasının genel görünümü ele alınarak Covid-19 salgınının işgücü piyasası üzerindeki yansımaları Türkiye İstatistik Kurumunun (TÜİK) temel işgücü göstergeleri ile analiz edilmiştir. İkinci bölümde, İŞKUR temel göstergeleri kapsamında salgına karşı istihdamın korunması, arttırılması ve işsizliğin azaltılması yönünde uygulanan pasif ve aktif istihdam politikaları, 2019-2020 yılları itibarıyla incelenerek yorumlanmıştır. Üçüncü bölümde yer alan sonuç kısmında ise çalışmanın genel bir değerlendirme yapılarak Covid-19 salgını sonrası için sağlıklı bir işgücü piyasasının oluşmasına yönelik önerilere yer verilmiştir.

## 1. TÜRKİYE’DE İŞGÜCÜ PİYASASININ GENEL GÖRÜNÜMÜ

Türkiye’de işgücü piyasasının temel göstergeleri olan işgücü, istihdam ve işsizlik ile ilgili veriler TÜİK tarafından elde edilmekte ve yayınlanmaktadır. İşgücü piyasasının temel özellikleri ve istihdamın yapısı hakkında bilgiler veren TÜİK’in temel işgücü göstergeleri ile Covid-19 salgın sürecinde işgücü piyasasının genel bir değerlendirmesi yapılmaktadır.

Bilindiği üzere Covid-19 salgın süreciyle birlikte dünya genelinde olduğu gibi Türkiye’de de virüsün yayılmasını önlemek amacıyla idari izin, ücretsiz izin, dönüşümlü çalışma, evden çalışma, kısa çalışma vb. çeşitli çalışma şekilleri oluştu. Söz konusu bu uygulamalar nedeniyle hem çalışma saatlerinde hem de iş başında olanların sayısında düşüşler yaşandı.

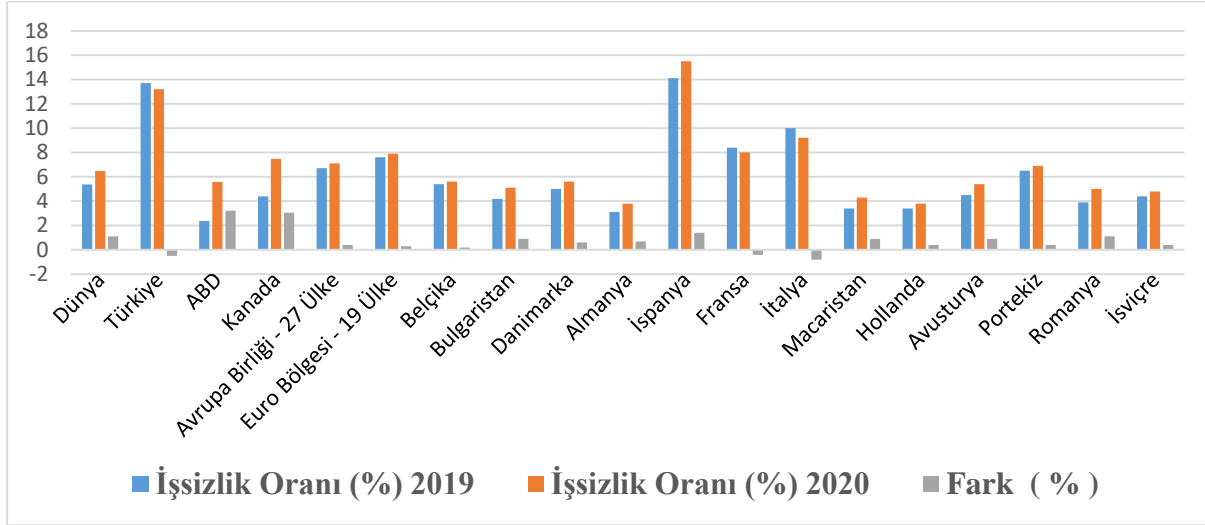
Tablo 1’de, dünyada ve seçilmiş ülkelerin genelinde işsizlik oranlarında artış olduğu görülmektedir. 27 ülkenin yer aldığı Avrupa Birliği’nde ve 19 ülkeden oluşan Euro Bölgesi’nde işgücü piyasalarının Covid-19 salgın sürecinden olumsuz etkilendiği işsizlik oranlarının yükselmesinden anlaşılmaktadır. Avrupa Birliği’nde 0,4 puanlık bir artış görülürken Euro Bölgesi’nde ise 0,3 puanlık bir artış olmuştur.

**Tablo 1: Dünya’da ve Seçilmiş Ülkelerde İşsizlik Oranları (15+ Yaş)**

Dünya Geneli ve Seçilmiş Ülkeler	İşsizlik Oranı (%)		Fark (%)
	2019	2020	
Dünya	5,37	6,47	1.10
Türkiye	13,7	13,2	-0,5
ABD	2,38	5,59	3,21
Kanada	4,41	7,48	3,07
Avrupa Birliği - 27 Ülke	6,7	7,1	0,4
Euro Bölgesi - 19 Ülke	7,6	7,9	0,3
Belçika	5,4	5,6	0,2
Bulgaristan	4,2	5,1	0,9
Danimarka	5,0	5,6	0,6
Almanya	3,1	3,8	0,7
İspanya	14,1	15,5	1,4
Fransa	8,4	8,0	-0,4
İtalya	10,0	9,2	-0,8
Macaristan	3,4	4,3	0,9
Hollanda	3,4	3,8	0,4
Avusturya	4,5	5,4	0,9
Portekiz	6,5	6,9	0,4
Romanya	3,9	5,0	1,1
İsviçre	4,4	4,8	0,4

**Kaynak:** <https://ec.europa.eu/eurostat>, <https://databank.worldbank.org>. Erişim: 21.07.2021

Aşağıda yer alan Grafik 1’de, 2020 yılında bir önceki yıla göre işsizlik oranının en fazla arttığı ülke Amerika Birleşik Devletleri iken bunu sırasıyla Kanada ve İspanya takip etmiştir. İtalya, Fransa ve Türkiye’de salgın sürecinde işgücü piyasasına yönelik alınan sıkı tedbirler sonucu işsizlik oranlarının düştüğü görülmektedir.



**Grafik 1: Dünya’da ve Seçilmiş Ülkelerde İşsizlik Oranları (15+ Yaş)**

**Kaynak:** TÜİK, EUROSTAT verilerinden yararlanılarak yazar tarafından derlenmiştir.

TÜİK verilerinin yer aldığı Tablo 2’de görüldüğü üzere 2019 yılında 15+ yaş üzeri nüfus 61.469 iken bu nüfus 1 milyon 110 bin kişi artarak 62 milyon 579 bin olmuştur. Ancak, nüfusta meydana gelen artışa rağmen işgücüne katılımında azalma olduğu görülmektedir.

2020 yılında salgın nedeniyle ekonomide daralmaların yaşanması, iş bulma beklentilerinin zayıflaması ve bireylerin iş aramaktan vazgeçmeleri sonucu 2019 yılında işgücüne katılım 32 milyon 549 bin kişi iken 2020 yılında bu sayı 1 milyon 676 bin azalarak 30 milyon 873 bine gerilemiştir. Oran olarak 2019 yılında %50.3 olan işgücüne katılım oranı -3.7 puan gerileyerek %49.3 seviyesine inmiştir. 2019 yılında işsiz sayısı 4 milyon 469 bin iken bu sayı 408 bin azalarak 2020 yılında 4 milyon 061 bin olmuştur. 2019 yılında yüzde 13.7 seviyesinde olan işsizlik oranı 2020 yılında yüzde 13.2’ye gerilemiştir. Türkiye ekonomisinde Covid-19 sürecinde yaşanan küçülmeye rağmen işsizlik oranları yükselmemiş aksine 2019 yılına göre 0.5 puanlık bir azalma olduğu görülmektedir.

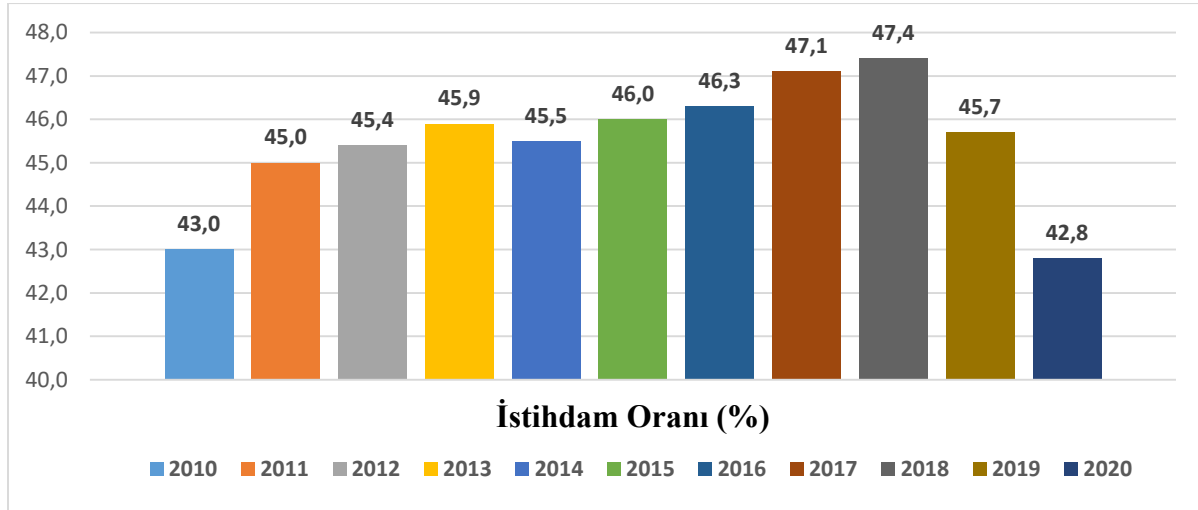
2019 yılında tarım dışı işsizlik %16.0 iken bu oran %0.7’lik bir düşüş ile %15.3 seviyesine gerilemiştir. Genç işsizlik oranı %0.1’lik bir düşüş ile %25.3 seviyesine gerilemiştir. Genç işsizlik oranı, her iki yılda da genel işsizlik oranlarının yaklaşık iki katıdır. 2020 yılında bir önceki yıla göre 0.1 puanlık düşüş ile %25.3 seviyesine gerilemiştir. Finansal desteğin sağlanmasıyla konut satışlarında artış yaşanması nedeniyle salgın sürecinden en az etkilenen sektör inşaat sektörüdür. İhracatta meydana gelen toparlanma ile sanayi üretiminin artması sanayi sektöründe istihdamı desteklemiştir. Salgın sürecinde yaşanan kısıtlamalar en fazla hizmet daha sonra da tarım sektörünü etkilemiştir. Hizmet sektöründe 812 bin ve tarım sektöründe ise 381 bin istihdam kaybı yaşanmıştır. Yani her iki sektörün istihdamdaki payı azalmıştır.

**Tablo 2: Temel İşgücü Göstergeleri (15+ Yaş, Bin Kişi, %)**

	2019	2020	Fark	2019	2020	Fark
<b>Nüfus 15+</b>	61.469	62.579	1.110			
<b>İşgücü - İKO</b>	32.549	30.873	-1.676	53,0	49,3	-3,7
<b>İşgücüne Dâhil Olmayan</b>	28.920	31.706	2.786	47,0	50,7	3,7
<b>İstihdam – İstihdam Oranı</b>	28.080	26.812	-1.268	45,7	42,8	-2,9
<b>Tarım</b>	5.097	4.716	-381	18,2	17,6	-0,6
<b>Sanayi</b>	5.561	5.497	-64	19,8	20,5	0,7
<b>İnşaat</b>	1.550	1.538	-12	5,5	5,7	0,2
<b>Hizmet</b>	15.872	15.060	-812	56,5	56,2	-0,3
<b>İşsiz – İşsizlik Oranı</b>	4.469	4.061	-408	13,7	13,2	-0,5
<b>Genç İşsizliği (15-24)</b>	1.317	1.156	-161	25,4	25,3	-0,1
<b>Tarım Dışı İşsizlik</b>				16,0	15,3	-0,7

Kaynak: TÜİK, İşgücü İstatistikleri, 2020

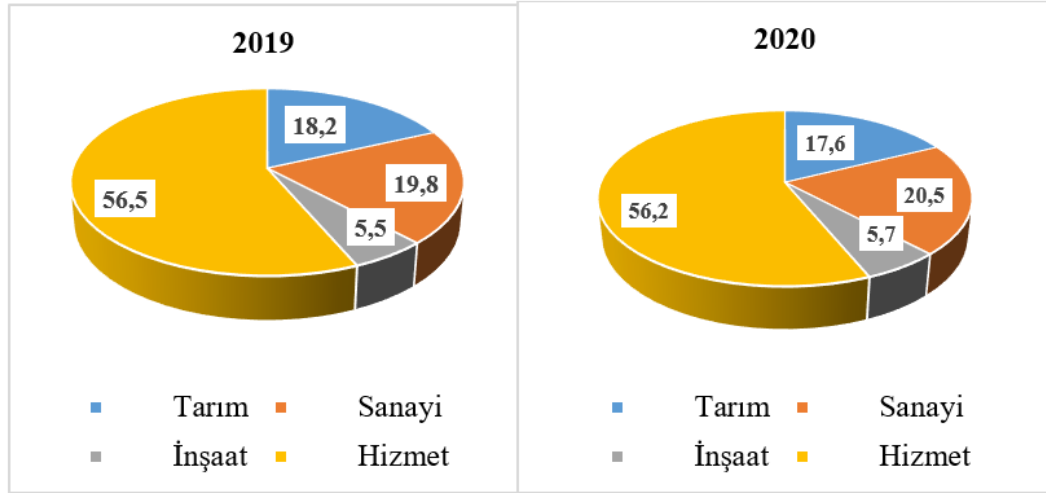
Grafik 2'ye göre, 2019 yılında istihdam oranı %45,7 iken bu oran 2020 yılında %42,8'e gerilemiştir. Özellikle 2020 yılında ağırlıklı olarak hizmet ve tarım sektöründe istihdamın daralmasıyla birlikte işgücü 1 milyon 676 bin kişi azalırken yüzde 42,8 oranıyla 2010 yılından sonraki en düşük seviyeye gerilemiştir.



**Grafik 2: 15+ Kurumsal Olmayan Nüfusun İstihdam Oranları (2010-2020)**

Kaynak: TÜİK verilerinden yararlanılarak yazar tarafından derlenmiştir.

Grafik 3'te istihdamın sektörel dağılımına göre, 2020 yılında istihdam edilenlerin %17,6'sı tarım, %20,5'i sanayi, %5,7'si inşaat ve %56,2'si hizmetler sektöründe yer almaktadır. 2020 yılı ile 2019 yılı karşılaştırıldığında sanayi sektöründe istihdam 0,7 puan, inşaat sektöründe 0,2 puan artış görülürken, hizmetler sektöründe 0,3 puan ve tarım sektöründe ise 0,6 puanlık bir azalma görülmektedir. Restoran, kafe, otel, sinema, perakende ve toptan ticaret gibi alt sektörlerden oluşan hizmet sektöründe işlerin çoğu yüz yüze olmaktadır. Salgın sürecinde karantina uygulaması nedeniyle sektördeki iş yerlerinin çoğunun kapanması bu sektörü olumsuz etkilemiştir.



**Grafik 3: İstihdam Oranlarının Sektörel Dağılımı, (%)**

**Kaynak:** TÜİK verilerinden yararlanılarak yazar tarafından derlenmiştir.

Tablo 3'e göre, hem erkek hem de kadın istihdamında benzer bir azalma görülmektedir. Ancak erkek işsiz sayısına göre kadın işsiz sayısında yaklaşık 3 kat düşüş yaşanmıştır. Erkek işsizlik oranı %0.1 puan azalarak yüzde 12.3 olarak gerçekleşmiştir. Kadın işsizlik oranı ise yüzde 1.5 puan azalması sonucu yüzde 15'e gerilemiştir. Covid-19 salgın süreci, dezavantajlı grubunda yer alan kadın işgücü üzerinde tahribata neden olmuştur. Kadınların işgücüne katılımlarında erkeklere oranla daha fazla bir düşüş yaşandığı görülmektedir. Yaşanan bu süreçten kadınlar erkeklerden daha fazla olumsuz etkilenmiştir. Covid-19 salgın sürecinde kadın istihdamının erkek istihdamına göre salgından daha fazla etkilenmesinin altında yatan bir takım sebepler bulunmaktadır:

- Salgın sürecinde ev işleri ile birlikte çocuk/yaşlı/hasta bakımı,
- Salgın sürecinde uzaktan/evden çalışma nedeniyle iş yükünün artması,
- Salgın sürecinde yaşanan endişe, stres ve şiddet,
- Salgın sürecinde iletişim ve bilişim teknolojilerinde kısıtlı erişim yaşanması,
- Ücret/gelir yetersizliği,

Sayılan bütün bu sebepler kadınların üzerlerindeki yükünü artırırken istihdamlarını da olumsuz etkilemiştir.

**Tablo 3: Cinsiyet Bazında İşgücü Göstergeleri (15+ Yaş, Bin Kişi, %)**

	Erkek			Kadın		
	2019	2020	Fark	2019	2020	Fark
<b>Nüfus</b>	30.372	30.956	584	31.097	31.623	526
<b>İşgücü</b>	21.863	21.105	-758	10.686	9.768	-918
<b>İstihdam</b>	19.156	18.506	-650	8.924	8.306	-618
<b>Tarım</b>	2.856	2.825	-31	2.241	1.891	-350
<b>Sanayi</b>	4.212	4.173	-39	1.349	1.325	-24
<b>İnşaat</b>	1.482	1.469	-13	67	69	2
<b>Hizmet</b>	10.605	10.040	-565	5.268	5.021	-247
<b>İşsiz</b>	2.707	2.599	-108	1.762	1.462	-300
<b>İşgücüne Dâhil Olmayanlar</b>	8.509	9.851	1.342	20.411	21.855	1.444
<b>İşgücüne Katılma Oranı</b>	72.0	68.2	-3.8	34.4	30.9	-3.5
<b>İstihdam Oranı</b>	63.1	59.8	-3.3	28.7	26.3	-2.4
<b>İşsizlik Oranı</b>	12.4	12.3	-0.1	16.5	15.0	-1.5
<b>Tarım dışı İşsizlik Oranı</b>	13.9	13.9	0.0	20.7	18.4	-2.3

**Kaynak:** TÜİK, İşgücü İstatistikleri, 2020

Tablo 4'te görüldüğü gibi 2008 yılı küresel ekonomik krizin etkileri, takip eden 2009 yılında kendini göstermiştir. 2008 yılında işsizlik oranı %11 iken bu oran ekonomik krizi takip eden 2009 yılında 3 puan artarak %14 seviyesine ulaşmıştır.

2008 küresel ekonomik krizi ile 2020 yılında Covid-19 salgın sürecinde yaşanan son küresel kriz arasında Türkiye'de büyüme oranlarında yakalanan artışa rağmen istihdamın yeterince artıramadığı görülmektedir. Türkiye'de istihdam oranları 2008 yılında yaşanan küresel krizden ve 2019 yılının sonlarında ortaya çıkan Covid-19 salgın sürecinden etkilendiği söylenebilir. Ancak Covid-19 salgın sürecinin istihdam oranları üzerindeki etkisinin 2008 küresel krizin etkisinden daha fazla olduğunu söylemek mümkündür. Covid-19 salgın sürecinin işsizlik oranları üzerindeki etkisinin 2008 küresel krizin etkisinden daha fazla olduğunu söylemek mümkündür. Yani yaşanan salgın, işgücü piyasasını derinden etkilemiş işsizliği küresel bir sorun haline getirmiştir.

**Tablo 4: Türkiye'de İşgücü Piyasası (2008, 2020)**

Yıl	15 + nüfus (Bin)	İşgücü (Bin)	İstihdam (Bin)	İşsiz (Bin)	İKO (%)	İşsizlik Oranı (%)	İstihdam Oranı (%)	İşgücüne Dâhil Olmayan Nüfus (Bin)
<b>2008</b>	50.772	23.805	21.194	2.611	46,9	11,0	41,7	26.967
<b>2009</b>	51.686	24.748	21.277	3.471	47,9	14,0	41,2	26.938
<b>2019</b>	61 469	32 549	28 080	4 469	53,0	13,7	45,7	28 920
<b>2020</b>	62 579	30 873	26 812	4 061	49,3	13,2	42,8	31 706

**Kaynak:** TÜİK, İşgücü İstatistikleri.



Türkiye’de yaşanan 2008 küresel kriz döneminde ve sonrasında etkin işgücü piyasası politikaları kapsamında kısa çalışma ödeneği, işgücü eğitim programları, toplum yararına programlar ile işsizlik ile mücadele edilmiştir. Uygulanan bu programlar ile işsizlik oranlarının kriz öncesindeki düzeyin altına inmesine katkı sağlanmıştır. Aynı şekilde Covid-19 salgın sürecinde de benzer programlar uygulanarak istihdamın korunmasına çalışılmıştır.

İşgücü piyasası üzerinde salgının oluşturduğu olumsuz etkileri azaltmak ve işsizlik oranlarını kontrol altına alabilmek amacıyla çeşitli düzenlemeler ile birlikte değişik uygulamalar hayata geçirilmiştir. Bunlardan bazılarını şöyle sıralamak mümkündür (Yıllık Ekonomik Rapor, 2020: 33):

➤ İşten çıkarmanın yasaklanması veya zorlaştırılması. Yani, iş akitlerinin işverenlerce feshi yasaklanmıştır.

➤ İşverenlerin iş akitlerini fesihlerinin yasaklanması sonucu ücretsiz izin uygulamasına gidilmiştir. İşgücünün bir bölümünün ücretsiz izine gönderilmesi uygulaması ile çalışanların iş yerine olan bağlantısı devam etmiştir. Yani çalışanlar ücretsiz izne ayrıldıklarında istihdamda sayılmışlardır.

➤ Sosyal güvenlik primi ödemelerinde işverenlere kolaylıklar sağlanmıştır.

➤ Esnek ve uzaktan çalışma uygulanmıştır.

➤ Çalışanların bir kısmı işini kaybetmeme adına ücret kesintisine rıza göstermiştir.

➤ Yaşanan salgın sürecinde, üretimi üçte bir oranından fazla azalan ya da üretimi durduran ve gerekli koşulları sağlayan iş yerleri için kısa çalışma ödeneği devreye alınmış ve yararlanma şartlarında iyileştirilmeler yapılmıştır. Böylece hem işletmelerin hem de çalışanların korunması amaçlanmıştır.

➤ Salgın sebebiyle dünyada olduğu gibi Türkiye’de de ekonomide hareketliliğin yavaşlaması ve alınan izolasyon tedbirleri işgücüne katılımı olumsuz etkilemiştir.

İşgücüne katılım oranında gerileme olması, işsizlik oranlarındaki artışı engellemiştir. Salgının hızla yayılması ve sağlık riski nedeniyle insanların bir kısmı iş aramayı bırakmış yani işgücüne dâhil olmamıştır. Dolayısıyla işsiz tanımı gereği iş aramayanlar işsiz sayılmamaktadır.

Yukarıda sayılan düzenlemeler ve uygulamalar ile işsizlik oranları kontrol altına alınmış ve istihdam korunmaya çalışılmıştır. Türkiye’de uygulanan bu düzenleme ve uygulamalar neticesinde 2020 yılında işsizlik oranı bir önceki yıla göre 0,5 puan azalmıştır.

## 2. İŞKUR TEMEL GÖSTERGELERİ

Kamu istihdam kurumu olan Türkiye İş Kurumu (İŞKUR), işsizliği önlemek, istihdamı korumak ve artırmak amacıyla pasif ve aktif istihdam politikaları kapsamında sunduğu hizmetler ile işgücü piyasasında önemli bir rol üstlenmiştir. Özellikle Covid-19 salgın sürecinde istihdamı koruma ve işsizliği kontrol altına alma İŞKUR'un temel hedefi haline gelmiştir. Dolayısıyla, bu süreçte, sağlıklı bir işgücü piyasası için tüm imkânlar seferber edilerek çalışanlar, işverenler ve işini kaybedenler korunmaya çalışılmıştır. Bu süreçte, işsizlik sebebiyle meydana gelen gelir kayıpları giderilmeye çalışılmıştır. İstihdamın korunmasına, artırılmasına ve işsizliğin azaltılmasına hizmet eden pasif ve aktif istihdam politikaları İŞKUR'un temel göstergeleridir.

### 2.1. Pasif İstihdam Politikaları Kapsamında Sunulan Hizmetler

Bireysel ve toplumsal bazda sorunlara yol açan, ekonomide tahribata neden olan salgın sürecinin olumsuz etkilerini önlemek amacıyla pasif istidam politikası araçları (işsizlik sigortası, iş kaybı tazminatı, kısa çalışma ödeneği ve ücret garanti fonu) kullanılarak işgücü piyasasına destek verilmiştir. Söz konusu bu uygulamalar ile hem işçi hem de işverenler korunmaya çalışılmıştır.

Tablo 5'te yer alan verilere bakıldığında işsizlik ödeneğine hak kazanan kişi sayısında azalma olduğu görülmektedir. Bunun nedeni, 17.04.2020 tarihinde uygulanmaya başlayan fesih yasağı nedeniyle işten çıkarmaların azalmasıdır. Ancak 2020 yılında ödeme yapılan kişi sayısı fesih yasağının başladığı tarihten önceki işten çıkmış ve ödemesi devam eden kişileri de kapsamaktadır. Bu sayı ile birlikte 2020 yılında toplam 1.132.465 kişiye genel sağlık sigortası dahil olmak üzere yaklaşık 8 milyar TL ödenmiştir.

İŞKUR Yönetim Kurulunun 19.03.2020 tarihinde aldığı 31 sayılı karar ile Covid-19 salgını, "dışsal etkilerden kaynaklanan dönemsel durumlardan ileri gelen sebep kapsamına alınmıştır". Yaşanan salgın sürecinde, işgücü piyasasını ve ekonomiyi korumada araç olarak kısa çalışma ödeneği uygulaması kullanılmıştır. İdari tedbir ve talep daralması gerekçe gösterilerek meydana gelen zaruriyet sebebiyle iş yeri kapanmaları Covid-19 gerekçeli başvuru alınmasına neden olmuştur (İŞKUR Yıllık Faaliyet Raporu, 2020: 100).

**Tablo 5: Pasif İşgücü Programları (2019-2020)**

Pasif İşgücü Programları	Yıllar	Hak eden	Ödeme Tutarı (TL)
İşsizlik Sigortası	2019	1.013.056	7.985.061.239
	2020	509.538	7.978.889.238
İş Kaybı Tazminatı	2019	74	5.313.367
	2020	35	1.027.244
Kısa Çalışma Ödeneği	2019	105.396	181.808.909
	2020	3.743.473	29.515.374.990
Ücret Garanti Fonu	2019	41.535	156.954.353
	2020	10.436	48.665.282
Nakdi Ücret Desteği	2020	2.291.754	7.225.653.409

**Kaynak:** İŞKUR, 2019, 2020 Yıllık Faaliyet Raporları (Yazar tarafından derlenmiştir.)

Nakdi ücret desteği, iş akdinin feshi kısıtlamasıyla eş zamanlı olarak başlatılan bir uygulamadır. Türkiye’de ilk olarak İŞKUR tarafından işsizlik sigortası fonundan karşılanmak üzere 17.04.2020 tarihinde yürürlüğe konulmuştur. 17.04.2020 tarihinde iş sözleşmesi bulunan işveren tarafından İş Kanunu’nun geçici 10. maddesi kapsamında ücretsiz izne çıkarılan işçilerden;

- a) Kısa çalışma ödeneğinden yararlanamayan işçilere,
- b) 15.03.2020 tarihinden sonra sonra iş akdi feshedilmesine rağmen işsizlik ödeneğine hak kazanamayan işçilere,
- c) Yaşlılık aylığı almayan işçilere,

ücretsiz izinde buldukları ya da işsiz kaldıkları süre boyunca 2020 yılı için günlük 39,24 TL ödenmiştir. Bu tutar, 2021 yılında asgari ücret düzeyinde %21,56 artırılarak 47,70 TL’ye çıkarılmıştır. 2020 yılının Nisan ayında başlatılan bu uygulama kapsamında aralık ayı sonuna kadar (Nisan-Aralık) bu ödeneği hak eden 2.291.754 kişiye toplam 7.225.653.409 (yaklaşık 7,3 milyar) TL ödeme yapılmıştır (İŞKUR Yıllık Faaliyet Raporu, 2020: 105).

## 2.2. Aktif İstihdam Politikaları Kapsamında Sunulan Hizmetler

İstihdamı korumak, artırmak, işsizlere mesleki nitelikler kazandırmak ve işsizliği azaltmak amacıyla İŞKUR tarafından aktif işgücü hizmetleri sunulmaktadır. Aktif işgücü hizmetleri için 2019 yılında 3 milyar 540 milyon TL kaynak tahsis edilirken bu kaynağın 2 milyar 420 milyon 44 bin 243 TL’si kullanılmıştır. 2019 yılında 2 bin 79 girişimcilik eğitim programı düzenlenirken bu programlardan 41 bin 107 kişi yararlanmıştır. Bu programın giderleri 2019 yılında kullanılan bütçeden karşılanmıştır (İŞKUR Faaliyet Raporu, 2019: 49).

2020 yılında ise aktif işgücü hizmetleri kapsamında düzenlenen mesleki eğitim kursları ve işbaşı eğitim programları için toplam 4 milyar 950 milyon TL kaynak tahsis edilmiş ve bu kaynağın 2 milyar 432 milyon 338 bin TL’si kullanılmıştır.

2020 yılında girişimcilik eğitim programı düzenlenmemiştir. Bu programlar KOSGEB tarafından düzenlenmiştir (İŞKUR Faaliyet Raporu, 2020: 57).

Tablo 6’ya göre İŞKUR tarafından aktif işgücü hizmetleri kapsamında düzenlenen mesleki eğitim kursları, işbaşı eğitim programları ve toplum yararına programların sayılarında ve bu kurs/programlardan yararlanan katılımcı sayılarında 2020 yılında yaşanan salgın nedeniyle bir önceki yıla göre azalma görülmektedir.

**Tablo 6: Program/Kurs Türleri ve Katılımcı Sayıları (2019 – 2020)**

Program/Kurs Türü	Yıllar	Program/Kurs Sayısı	Erkek	Kadın	Toplam
Mesleki Eğitim Kursları	2019	6.080	36.027	88.893	124.920
	2020	3.888	27.245	60.127	87.372
İşbaşı Eğitim Programları	2019	118.151	208.747	193.646	402.393
	2020	86.328	177.318	158.443	335.761
Toplum Yararına Programlar	2019	6,322	127,067	182,306	309,373
	2020	1,735	44,473	81,871	126,344

Kaynak: İŞKUR, 2019, 2020 yıllık faaliyet raporlarından derlenmiştir.

11 Mart 2020 tarihinde Türkiye’de ilk vakanın görülmesiyle başlayan Covid-19 salgın sürecinin işgücü piyasası üzerindeki olumsuz yansımaları nedeniyle dışarı çıkma yasağının uygulanması, işsiz bireylerin iş aramayı ertelemesi, esnek ve uzaktan çalışmanın uygulanması, okulların kapanması ve uzaktan eğitim modeline geçilmesi iş ve meslek danışmanlığı hizmetlerini olumsuz etkilemiştir.

Tablo 7’ye göre İŞKUR tarafından iş ve meslek danışmanlığı hizmetleri kapsamında yapılan bireysel görüşme, grup görüşmesi, iş yeri ziyareti ve eğitim-öğretim kurumu ziyareti sayılarında 2020 yılında yaşanan salgın nedeniyle bir önceki yıla göre azalma görülmektedir.

**Tablo 7: İş ve Meslek Danışmanlığı Hizmetleri (2019-2020)**

Yıllar	İş ve Meslek Danışmanlığı Bireysel Görüşmesi	İş ve Meslek Danışmanlığı Grup Görüşmesi	İş Yeri Ziyareti	Eğitim-Öğretim Kurumu Ziyareti
2019	7.057.356	831.554	728.657	17.525
2020	2.663.432	292.703	514.276	7.668

**Kaynak:** İŞKUR, Yılı Faaliyet Raporu, 2020: 71

İŞKUR verilerinin yer aldığı Tablo 8’de görüldüğü üzere 2019 yılında 2.135.164’ü özel sektör kapsamında olmak üzere toplam 2.152.048 açık iş talebi alınmıştır. 2020 yılında Covid-19 salgını sürecinde ekonomide yaşanan daralma nedeniyle 1.371.842’si özel sektör olmak üzere toplam 1.406.141 açık iş talebi alınabilmiştir.

Açık işlerde yaşanan durum işe yerleştirmeyi de olumsuz etkilemiştir. 2019 yılında 1.480.842’si özel sektörde olmak üzere toplam 1.490.276 kişi istihdam edilirken, 2020 yılında bu sayılar gerileyerek 833.559’u özel sektörde olmak üzere toplam 868.744 kişi istihdam edilebilmiştir. Özel sektörde istihdam edilen 833.559 kişinin %66,5’ini (554.073) erkekler ve %33,5’ini (279.486) ise kadınlar oluşturmaktadır.

İŞKUR, Türkiye’den yurt dışına çalıştırmak üzere işçi götürmek isteyen firmaların işçi ihtiyaçlarını ya da yurt dışında çalışmak isteyen işçilerin yurt dışına gönderilmesi konusunda aracılık hizmeti sunmaktadır. 2019 yılında yurt dışı aracılık hizmetleri kapsamında farklı ülkelerde toplam 19.991 kişi istihdam edilirken 2020 yılında ise Covid-19 salgınının tüm ülkelerin işgücü piyasasını olumsuz etkilemesi sonucu bu sayı 11.211 kişiye gerilemiştir.

**Tablo 8: İŞKUR Temel Göstergeleri (2019-2020)**

Temel Göstergeler		2019	2020	Değişim (%)	
Açık İş	<b>Toplam</b>	2.152.048	1.406.141	<b>-34,7</b>	
	<b>Özel</b>	2.135.164	1.371.842	<b>-35,8</b>	
	<b>Kamu</b>	16.884	34.299	<b>103,1</b>	
İşe Yerleştirme	<b>Genel Toplam</b>	<b>Toplam</b>	1.490.276	868.744	<b>-41,7</b>
		<b>Özel</b>	1.480.842	833.559	<b>-43,7</b>
		<b>Kamu</b>	9.434	35.185	<b>273</b>
	<b>Kadın</b>	<b>Toplam</b>	488.569	289.723	<b>-40,7</b>
		<b>Özel</b>	486.733	279.486	<b>-42,6</b>
		<b>Kamu</b>	1.836	10.237	<b>457,6</b>
	<b>Genç (15-24)</b>	<b>Toplam</b>	508.729	306.904	<b>-39,7</b>
		<b>Özel</b>	506.668	298.049	<b>-41,2</b>
		<b>Kamu</b>	2.061	8.855	<b>329,6</b>
	<b>Engelli</b>	<b>Toplam</b>	14.715	8.853	<b>-39,8</b>
		<b>Özel</b>	13.798	7.656	<b>-44,5</b>
		<b>Kamu</b>	917	1.197	<b>30,5</b>
<b>YURT DIŞI GÖNDERME</b>		<b>Toplam</b>	19.991	11.211	<b>-43,9</b>
		<b>Kadın</b>	112	43	<b>-61,6</b>
		<b>Erkek</b>	<b>19.879</b>	<b>11.168</b>	<b>-43,8</b>

**Kaynak:** İŞKUR, Yılı Faaliyet Raporu, 2020: 52

Tablo 8’de görüldüğü üzere salgının yıkıcı etkisine rağmen 2020 yılında düzenlenen İşbaşı eğitim programları, mesleki eğitim kursları, toplum yararına programlar ve iş ve meslek danışmanlığı faaliyetleri kapsamında yapılan iş yeri ziyaretleri sonucu 1.406.141 açık iş talebi alınmış ve 868.744 kişi işe yerleştirilerek işsizlik oranlarının azaltılmasına katkı sağlamıştır.

## SONUÇ VE DEĞERLENDİRME

Kriz dönemlerinde yaşanan belirsizlikler işgücü piyasalarını olumsuz yönde etkilemektedir. Eğer yaşanan kriz bir salgın nedeniyle oluşmuş ise işgücü piyasaları daha da derinden etkilenmektedir. Bu tür krizlerde çalışanların bir kısmı işlerini kaybederken işverenlerin bir kısmı da iş yerlerini kapatmak zorunda kalmaktadır. Bunun en bariz örneği, 2019 yılı sonlarında Çin’de ortaya çıkan ve kısa süre içerisinde tüm dünyaya yayılan salgının işgücü piyasalarını olumsuz etkilemesidir. Covid-19 salgını ekonomik hareketliliği kısıtlamış, iş yerlerinin küçülmesine ve kapanmasına, bireylerin iş ve gelir kaybına uğramalarına neden olmuştur. Bu süreçte dünya genelinde işsizlik oranları artmıştır. Tüm dünyayı etkisi altına alan Covid-19 salgın sürecinde politika yapımcıları tarafından yapılan çeşitli düzenlemelerle çalışanlar, işverenler ve işten çıkanlar korunmaya çalışılmıştır. Covid-19 salgın sürecinin Türkiye işgücü piyasası üzerindeki yansımaları başlıklı bu çalışmada salgının işgücü piyasası üzerindeki yıkıcı etkilerini azaltmak amacıyla pasif ve aktif istihdam politikası araçları kullanılarak istihdamın korunmasına ve işsizliğin kontrol altına alınmasına çalışılmıştır.

Covid-19 salgın sonrasında sağlıklı bir işgücü piyasasının oluşmasına yönelik bazı önerilerde bulunmanın faydalı olacağı düşünülmektedir.

➤ İşgücü piyasasına henüz dahil olup çalışan ve iş tecrübesi kazanmadan salgın nedeniyle işten ayrılan bireylerin salgın sonrasında tekrar işlerine dönme ihtimallerinin düşük olması nedeniyle bu kesimde yer alanların istihdam garantili kurs programlarından ve işbaşı eğitim programlarından yararlanmaları iş yeri uyumu için fayda sağlayacaktır.

➤ Salgının yayılmasını önlemek amacıyla alınan tedbirler kapsamında okulların kapanması ve eğitim-öğretim faaliyetlerinin uzaktan yürütülmesi nedeniyle son sınıf öğrencileri staj programlarından yeterince faydalanamamıştır. Bu nedenle işgücü piyasasına dahil olacak bu gençler için salgın sonrasında istihdamlarını sağlayacak dijital becerilerini geliştiren mesleki eğitim programlarının düzenlenmesi faydalı olacaktır.

➤ Salgın sonrasında, ekonomide büyüme potansiyelinin bir göstergesi olan açık işlerin ve dolayısıyla istihdamın artırılması için özel sektör yatırımlarının desteklenmesi, yüksek işgücü maliyetlerinin düşürülmesi, girişimcilerin önündeki bürokrasi ve kırtasiye engelinin kaldırılması, kayıt dışı ekonominin kayıt altına alınması sağlıklı bir işgücü piyasasının oluşmasına katkı sağlayacaktır.

➤ Salgın sonrasında açık iş talebinde bulunan ve işsizlere istihdam sağlayan iş yerlerine vergi indirimi, sigorta primi indirimi ve kredi imkânlarının sağlanması gibi teşvikler ve kolaylıklar sağlanmalıdır. Ancak, ülke ekonomisinin geleceği için önemli bir role sahip olan işverenlerin, istidamın artırılması ve işsizliğin azaltılması konusunda yükümlülüklerini gözden geçirmeleri önem arz etmektedir. Devletin sunmuş olduğu imkanları optimum düzeyde kullanmaları gerekir.

➤ Salgın sürecinde sokağa çıkma yasağı ve karantina uygulanması nedeniyle evde çalışma, eğitim-öğretim faaliyetlerinin dijital ortamda uzaktan yürütülmesi ve tüketicilerin dijital platformda e-ticareti tercih etmeleri dijitalleşme ve teknolojiyi ön plana çıkarmıştır. Salgın sonrasında da ülkeler arasında teknolojiye bağlı rekabetin artacağı düşünülmektedir. Bu nedenle Türkiye işgücü piyasasında dijital becerilere sahip daha donanımlı genç işgücünün yetiştirilmesi için üniversite sanayi iş birliğinin geliştirilmesi gerekir.

➤ Ekonomik kriz, salgın ve benzeri iktisadi olaylara karşı kadın istihdamını koruyan stratejik ve güncel eylem planları hazırlanmalıdır. Kamu ve özel sektörde yer alan tüm aktörlerin kadın istihdamını destekleyen politikaların oluşturulmasında ortak bir sorumluluk bilinciyle hareket etmeleri önem arz etmektedir.

➤ Salgın ve benzeri krizlere karşı stratejik güncel eylem planları ve programları hazırlamalıdır. Sağlıklı bir işgücü piyasası için kamu ve özelde yer alan tüm aktörlerin ortak sorumluluk bilinciyle hareket ederek kısa çalışma, uzaktan çalışma, işgücüne mesleki beceriler kazandıran ve istihdam odaklı politikalar geliştirmeleri gerekir.

## KAYNAKÇA

- BALCI, Y. ve Çetin, G. (2020). “COVID-19 Pandemisinin Türkiye Ekonomisinde İstihdam ve Çalışma Hayatı Üzerindeki Etkileri: Sorunlar ve Çözüm Önerileri”, s. 1-4.
- BULUT, R. ve Pınar, C. (2020). “Covid-19 Pandemisi Döneminde Türkiye’de İstihdam ve İşsizlik”, Burdur Mehmet Akif Ersoy Üniversitesi Oğuzhan Sosyal Bilimler Dergisi, Cilt 2, Sayı 2, s. 217-225.
- <https://databank.worldbank.org>. Dünya’da ve ABD ve Kanada’da İşsizlik Oranları, Erişim: 21.07.2021.
- ER, A. G. (2020). “Covid-19: Epidemiyoloji”, COVID-19 Pandemi Raporu, Hacettepe İç Hastalıkları Derneği Yayınları: 6, Ocak 2021- Ankara, s. 23-28.
- EUROSTAT, (2021). “Seçilmiş Ülkelerde İşsizlik oranları”, <https://ec.europa.eu/eurostat/databrowser/view/tps00203/default/table?lang=en>, Erişim: 21.07.2021.
- Türkiye İş Kurumu 2019 Yılı Faaliyet Raporu, Faaliyetlere İlişkin Bilgi ve Değerlendirme, Strateji Geliştirme Dairesi Başkanlığı, Şubat 2020-Ankara, s. 30-140.
- Türkiye İş Kurumu 2020 Yılı Faaliyet Raporu, Faaliyetlere İlişkin Bilgi ve Değerlendirme, Strateji Geliştirme Dairesi Başkanlığı, Şubat 2021-Ankara, s. 39-168.
- GÖKÇE, A. (2021). “Endüstri ilişkileri iklimi ve covid-19 pandemi sürecinin yansımaları”, Gümüşhane Üniversitesi Sosyal Bilimler Enstitüsü Elektronik Dergisi, 12(2), s. 665-678.
- Türkiye İstatistik Kurumu Haber Bülteni, (2020), İşgücü İstatistikleri, Sayı: 37484, 22 Mart 2021, s. 1-2.
- KARA, E. (2020). “Covid-19 Pandemisi: İşgücü Üzerindeki Etkileri ve İstihdam Tedbirleri”, Avrasya Sosyal ve Ekonomi Araştırmaları Dergisi (ASEAD), Cilt 7, sayı 5, s. 269-282, ISSN: 2148-9963.
- KOCA, D. (2020). “Türkiye’de İşgücü Piyasasının Boyutları ve Covid-19 Döneminin İşgücü Piyasasına Etkileri”, Sosyal Çalışma Dergisi, Cilt 4, Sayı 2, s. 69-83. E-ISSN: 2587-1412.
- MAITAL, S. ve Barzani, E. (2020). “Global Economic Impact of COVID-19: A Summary of Research” Samuel Neaman Institute For National Policy Research, s. 2-3.
- NOYAN YALMAN, İ., Aydın Ünal, E. ve Koşaroğlu, Ş. M., (2021), “Covid-19 Salgını Sürecinin İşgücü Piyasaları Üzerine Etkisi: Uygulamalı Bir Araştırma”, Atatürk Üniversitesi İktisadi ve İdari Bilimler Dergisi, 35(3), s. 1125-1144.
- Yıllık Ekonomik Rapor, (2020). Salgının Etkilerine Karşı Alınan Tedbirler ve İşgücü Piyasasında Esneklik, Türkiye Cumhuriyeti Cumhurbaşkanlığı Strateji ve Bütçe Başkanlığı, s. 33-34.
- Türkiye İş Kurumu İstatistik Yıllığı, (2020). <https://www.iskur.gov.tr/kurumsal-bilgi/istatistikler/>, Erişim: 23.07.2021.