

Geleneksel Ürgüp Evlerinde Giriş Kapıları Üzerine Bir Tipoloji Çalışması

Aytülü DIRİK¹

Öz

Geleneksel Ürgüp evlerinin, plan tiplerine bağlı olarak giriş kapılarının incelenmesi üzerine yapılan bu araştırma, Ürgüp'ün tarihi altı mahallesinde oluşturulan bir örneklem grubu ile gerçekleştirilmiştir. Yerleşimin sivil mimari dokusunda özellikle sokak silüetinde önemli yere sahip olan giriş kapıları, biçim ve detay özellikleri ile farklı örnekler sunmaktadırlar. Bu çalışmada geleneksel evlere ait giriş kapılarının genel özellikleri, malzemeleri, yapım teknikleri ve bezeme özellikleri detaylı olarak incelenerek bir tipoloji çalışması yapılması amaçlanmıştır. Bu kapsamda ele alınan giriş kapıları, avlu kapıları ve doğrudan sokağa açılan kapılar olarak iki başlık altında incelenmiştir. Yerleşimdeki tarihi altı mahallede yapılan alan çalışmasında 81 kapı tespit edilmiştir. Bu kapıların ölçekli çizimleri, fotoğrafları, yer bilgileri ve özel olarak hazırlanan tablolar ile bir envanter oluşturulmuştur. Sonuç olarak bu çalışmada özgün değerlerini koruyarak günümüze ulaşan bu mirasın karakteristik özelliklerinin tespit edilmesi, belgelenmesi, korunması ve gelecek kuşaklara aktarımının sağlanması amaçlanmıştır.

Anahtar Kelimeler; Ürgüp, Giriş Kapıları, Tipoloji

A Typology Study on Entrance Doors in Traditional Urgup Houses

Abstract

This research, on the examination of the entrance doors of traditional Ürgüp houses depending on the plan types, was carried out with a sample group formed in the historical six districts of Ürgüp. Entrance doors, which have an important place in the traditional civil architectural texture of Ürgüp, especially in the street silhouette, present different examples with their form and detail features. In this study, it is aimed to make a typology study by examining the general characteristics, materials, construction techniques and decoration features of the entrance doors of traditional houses in detail. In this context, the entrance doors were examined under two headings as courtyard doors and doors opening directly to the street. An inventory was created with scaled drawings, photographs, location information and specially prepared charts of 81 doors identified by fieldwork in six historical quarters in the settlement. As a result, with this study, it is aimed to determine, document, protect and transfer the characteristic features of this heritage that has survived to the present day by preserving its original values.

Keywords; Urgup, Doors, Typology

¹ Kapadokya Üniversitesi, Kapadokya Meslek Yüksekokulu, Mimari Restorasyon Programı, Nevşehir Türkiye
İlgili Yazar/Corresponding author: aytulu.tercanli@kapadokya.edu.tr
Gönderim Tarihi / Received Date: 04.08.2021
Kabul Tarihi / Accepted Date: 16.03.2022

1. Giriş

İnsanoğlunun en temel ihtiyaçlarından biri olan barınma anlayışı ile ortaya çıkan ev kavramı, tarih boyunca çeşitli uygarlıklar döneminde toplumların yaşadığı ortama ve yaşayış biçimlerine göre farklılaşan mimari anlayışlar oluşturmuştur. İklim, coğrafi konum, inanç, kültür, doğal yapı malzemeleri gibi etkenler farklı konut tiplerinin ortaya çıkmasına neden olmuştur. Geleneksel evler bizlere yapıldıkları dönem ve o döneme ait sosyo-ekonomik, kültürel ve teknolojik gelişmeler hakkında bilgi vermektedirler (Arel, 1982, s. 25). Bu evlerin cephelerindeki önemli elemanlardan birisi de girişlerdir. Eski çağlarda konut girişlerinin savunma gereksinimi nedeniyle oldukça küçük yapıldığı bilinmektedir. Fakat zamanla giriş kapıları önem kazanarak hem gösterişli bir öge hem de statü belirtisi konumuna ulaşmıştır. Bu öğelerin taşıdıkları anlamların, değerlerin, estetik ve işlevsel özelliklerin araştırılması, öğrenilmesi ve özgün nitelikleri ile korunması önemli bir konudur (Karakuş, 2014, s. 39).

Bu bağlamda tarihi çok eskilere dayanan Ürgüp yerleşiminde 1924 nüfus mübadelesine kadar Hristiyan Ortodoks ve Müslüman Türkler beraber yaşamış ve Ürgüp kent dokusunda çeşitli yapılara katkıda bulunmuşlardır. Özellikle Hristiyan yapı ustalarının ellerinden çıkan kapılarda önemli bir taş, ahşap ve demir bezeme üslubu görülmektedir (Balta, 2018, s. 43). 19. yüzyıla tarihlenen bu girişlerde söve, alınlık, konsol, profil, kemer ve sütun elemanları kullanılarak cephelerde farklı sembolik anlamlar yüklenmiştir. Çalışma alanı olarak seçilen Ürgüp yerleşimi tarihi alanında yer alan geleneksel konutları, avluya açılan kapılar ve doğrudan sokağa açılan kapılar başlığı altında incelenmiş ve bu kapsamda kullanılan malzeme, yapım tekniği ve bezeme özellikleri ele alınmıştır.

Geleneksel Ürgüp evlerinin bulunduğu tarihi doku çalışma alanı sınırlarını oluşturmaktadır. Bu kapsamda bu evlerin yoğun olarak yer aldığı; Temenni, Musa Efendi, Yunak, Esbelli, Dereler ve Duayeri² mahalleleri çalışma alanı olarak seçilmiştir. Bu altı mahalle³ 2014 yılı Ürgüp Koruma Amaçlı İmar Planı verileri üzerinden incelenmiştir. Konuyla ilgili yerleşimin tarihi, geleneksel evlerin özellikleri ve giriş kapıları üzerine literatür taraması yapılmıştır. Çalışma sınırları içerisinde özgün durumunu koruyan 81 kapı seçilmiştir. Bu örnekler üzerinden giriş kapıları biçimsel açıdan incelenerek benzerlik ve farklılıklarını sorgulayan bir yöntem izlenmiştir. Alan çalışmasında fotoğrafla belgeleme yapılmış, ölçümler alınmış ve sonrasında seçilen kapıların rölöve⁴ çizimleri hazırlanmış ve detaylandırılmıştır.

2. Ürgüp Yerleşimi Özellikleri

Tarihi Antik Çağ'a dayanan Kapadokya Bölgesi tarihsel süreç içerisinde birçok uygarlığa ev sahipliği yapmıştır. Bölgenin sınırları coğrafi özellikler doğrultusunda kültür ve mimari ile şekillenmiştir. Günümüzde bu sınırlar, Niğde, Kırşehir, Kayseri, Nevşehir ve Aksaray illerini kapsayan alan olarak bilinmektedir (Korat, 2003, s. 22) (Şekil 1).

² 2019 yılında Ürgüp Belediyesi tarafından Yenicami, Karaşandere, Dutlucami, Süphanverdi ve Duayeri mahalleleri birleştirilmiş ve bu beş mahalle Duayeri ismiyle kayıtlara geçmiştir.

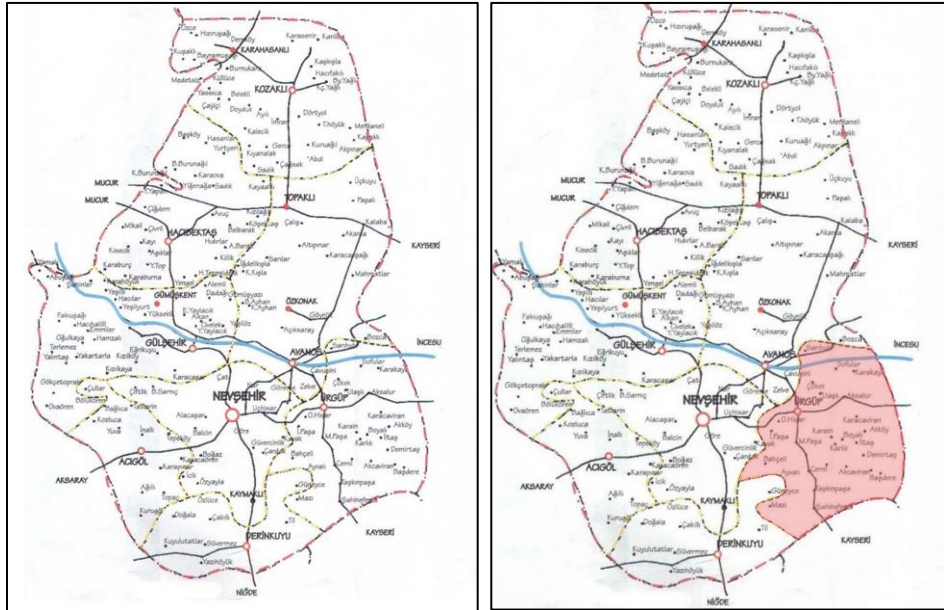
³ Tarihi doku içerisinde yer alan Kayakapı Mahallesi 2005 yılında afet riski nedeniyle boşaltılmıştır. Bu dönemde insanlar tarafında mahallede yapılan yağmalamalar ile kapılar yerlerinden sökülmüştür. Özgün örnekleri günümüze ulaşmadığı için bu mahalle çalışma alanı dışında bırakılmıştır.

⁴ Çalışmada yer alan 81 kapıdan 40 tanesinin rölövesi Kapadokya Üniversitesi Mimari Restorasyon Programı 2020-2021 dönem mezunu 12 öğrenci tarafından alınmıştır. Kalan 41 kapının çizimi ise yazar tarafından yapılmıştır.



Şekil 1: Kapadokya Bölgesi Sınırları, (Sözen, 1998, s. 105)

Kapadokya Bölgesinin önemli bir yerleşimi olan Ürgüp sınırları ise, doğuda Kayseri, güneyde Niğde, kuzeyde Avanos yerleşimleri ile çevrelenmiş olup, Nevşehir ilinin 20 km doğusunda yer almaktadır (Anonim, 1983, s. 61) (Şekil 2).



Şekil 2: Ürgüp Yerleşimi, (Ürgüp Belediyesi Arşivi, 2019)

Ürgüp ve çevresindeki volkanik vadiler çok eski tarihlerden beri yerleşim yeri olarak kullanılmıştır. Bölgede yapılan arkeolojik çalışmalarda neolitik döneme ait eserler bulunmuştur. Eski çağlardan günümüze kadar bölge; Luviler, Hititler, Asurlular, Medler, Persler, Kapadokya Krallığı, Roma, Bizans, Selçuklu, Beylikler ve Osmanlı gibi önemli uygarlıkların yerleşme alanı olmuştur. M.S. 2. yüzyıldan sonra Hristiyanlığın merkezi olması nedeniyle önemli bir Roma- Bizans yerleşimi olmuştur. Türklerin Malazgirt Savaşı sonrası bölgeye gelmesi ve hoşgörülü tutumları ile yerleşimdeki Ortodoks Hristiyan nüfusu varlığını sürdürmüştür (Kaya, 1994, s. 18). Cumhuriyetin ilanı sonrasında yapılan Lozan Antlaşmasında nüfus mübadelesi yapılması kararı alınmış ve 1924 yılında bölgedeki Ortodoks Hristiyan nüfus Yunanistan'a, Yunanistan'da yaşayan Türkler ise Anadolu'ya zorunlu göçe tabi tutulmuşlardır. Çok uzun yıllar bölgede beraber yaşayan Hristiyan ve Müslümanlar ortak bir kültür mozaikine katkıda

bulunmuşlardır (Balta, 2018, s. 35). Ürgüp uzun yıllar Hristiyan ve Türklerin ortak yaşadığı bir yerleşim olması açısından önemlidir. 19. yüzyılda Ürgüp yerleşimi Niğde sancağına bağlı bir kaza olup, burada yaşayan Rum halk ise Kayseri Piskoposluğuna bağlıdır. Yerleşimde yaşayan halk Müslüman ve Hristiyan Ortodoks olup, bazı Ermeni ve Protestan ailelerde bulunmaktadır. 1914 yılına ait son nüfus kayıtlarına göre bölgede, 2.104 erkek, 1.907 kadın olmak üzere toplam 4.011 Rum nüfusu bulunmaktaydı. Ürgüp yerleşiminde, Müslüman halk, Süphan Verdi, Dere Aşağı, Dere Yukarı, Davut Ağa, Cami-i Kebir, Temenni, Esad Ağa, Musa Efendi, Yunak, Peder, Esbelli ve Kez ile on iki mahallede, gayrimüslim halk ise, Mubayacı, Kapudan, Sarumsaklı, Samuil ve Duayeri isimli beş mahallede yaşamaktaydı. Müslüman mahalleri ve Rum mahalleleri Ürgüp çarşısı ile ayrılmaktaydı. Süphanverdi mahallesinde bazı Rum haneler bulunurken, Duayeri mahallesinde de bazı Müslüman haneler bulunmaktaydı (Öger & Özdem, 2013, s. 95). Cumhuriyetin ilan edildiği dönemde Niğde'ye bağlı bir kaza olan Ürgüp, 1954 yılında Nevşehir'in il statüsü kazanması ile Nevşehir'e bağlı bir ilçe haline gelmiştir (Elmacı, 2008, s. 35).

3. Ürgüp Evlerinin Genel Özellikleri

Ürgüp tarihi dokusu, kaya oyma mekanlar ve yığma taş yapıların iç içe geçtiği doğal oluşumla çevrili bir bölgedir. Kaya oyma mekanların önüne yapılan yığma taş mekanlar kentin özgün karakteristik yapısını yansıtmaktadır. Organik bir dokuya sahip olan yerleşimde mimari topografyaya bağlı olarak gelişmiştir (Sözen, 1998, s. 488).

Ürgüp yerleşimi geleneksel konutlarında üç farklı tipte yapım sistemi görülmektedir. Bunlar, kaya oyma, kaya oyma ve yığma, yığma yapılardır. Kaya oyma yapılar volkanik tüflerin kolayca oyulması ile şekillenen bölgedeki ilkel ev tiplerinin özgün örneğidir. Kaya oyma ve yığma yapılar, arazinin topografik özelliklerine göre kaya mekanların önüne yığma birimlerin yapıldığı uygulamalardır. Yığma yapılar ise daha tümel planlama anlayışı ile tek seferde inşa edilmiş olup bölgenin özgün konut örnekleridir (Büyükmihçı, 2000, s. 298).

Ürgüp evlerinde kaya oyma yapılan mekanlarda bir plan tipolojisinden bahsetmek zordur. Yığma olarak yapılan mekanlarda görülen plan tipleri diğer Anadolu⁵ kentlerinde görülen plan tipleri ile benzerdir. Geleneksel Ürgüp evlerinde sofasız, dış sofalı ve iç sofalı plan tipi özellikleri görülmektedir. Sofasız konut örnekleri odaların doğrudan avluya veya bahçeye açıldığı sofa mekanının olmadığı örneklerdir. Dış sofalı konut örnekleri bölgede divanhaneli konutlar olarak bilinmektedir. Odaların, üç veya iki tarafı açık, üzeri kapalı, çevresi ise kemer-sütun dizisi ile çevrili divanhane mekanına açıldığı örneklerdir. İç sofalı plan örneğinde ise odalar evin içerisinde yer alan iç sofaya açılmaktadır. Geleneksel Ürgüp konutlarında en fazla görülen bu tipte, sofa evin simetri aksını oluşturur ve sokağa bakar (Kalaycı, 2006, s. 88).

Ürgüp evleri genellikle iki katlı olarak yapılmış olup tek katlı ve üç katlı konut örnekleri de bulunmaktadır. Evlerin dış duvarları veya avlu duvarları sokakları şekillendirmektedir. Taş malzemenin hâkim olduğu dar sokaklar evlerin üst katlarında yer alan çıkmalar ile hareketlendirmektedir. Geleneksel Ürgüp evlerinde sık kullanılan avluya taş malzeme ile örülmüş kemerli veya düz (lentolu) kapıdan girilmektedir. Tandır evi (yazlık mutfak), hela, depo, samanlık ve ahır gibi mekanların açıldığı önemli bir toplanma- dağılım alanıdır. Kentte sokaktan doğrudan evin içerisine girildiği avlusuz konut örnekleri de bulunmaktadır (Binan, 1994, s. 131).

⁵ (Eldem, 1954, s. 15). Sofanın plan tipolojisini belirleyen en önemli unsur olduğunu vurgulayan Eldem, Türk evi plan tipleri adlı kitabında evlerin plan tiplerini sofanın konumuna göre; sofasız, dış sofalı, iç sofalı ve orta sofalı olarak ayırmıştır.

Düzgün kesme taş, simetrik düzen, çıkmalar, taş konsollar, silmeler geleneksel Ürgüp evlerinin karakteristik cephe özellikleridir (Arel, 1982, s. 72). Evlerin iç mekanlarında oda, sofa, tafana (mutfak), yaz mutfağı (çardak), ahır, yemlik, şıralık gibi mekanlar bulunmaktadır. Evlerde görülen bezeme özelliklerine bakıldığında cephede taş bezeme görülürken kapı, dolap ve tavanlarda ise ahşap bezeme kullanılmıştır. Oda duvarları ve tavan eteklerinde görülen nakışlı bezeme ve duvar resimleri Ürgüp evlerinde yaygın olarak kullanılmaktadır (Esmer, 1984, s. 55).

Volkanik bir arazi üzerine kurulu Ürgüp yerleşiminde ana yapı malzemesi kaya ve taştır. Bunun yanında yapılarda dolap, sedir, kapı ve pencere gibi mimari elemanlarda ise ahşap malzeme kullanılmıştır. Ahşap malzemeden sonra en fazla kullanılan malzeme ise demirdir. Demir kapı- pencere aksamaları ve balkon korkuluklarında sıklıkla kullanılmıştır (Solmaz & Şahin Güçhan, 2011, s. 241).

4. Ürgüp Evlerinde Giriş Kapıları

Bir mekana giriş çıkış için kullanılan açıklığa kapı denilmektedir (Sözen & Tanyeli, 1986, s. 123). Bir duvar veya bölmenin parçası olarak kapının birinci işlevi geçişi sağlamaktır. Buldukları yere göre kapılar iç ve dış kapılar olarak sınıflandırılırlar. İç kapılar farklı iki ortamı ayırarak oda, mutfak, salon banyo gibi hacimlerde bulunurlar. Dış kapılar ise iç- dış, dış-dış ortamı ayırmak için kullanılır. Yapı girişi, avlu girişi, balkon kapıları bu grubun örnekleridir (Erten, 2014, s. 153).

Selçuklu ve Osmanlı Döneminde kapılar önemli birer dekoratif eleman olmuşlardır. Dış etkilere maruz kalan kapılar genellikle meşe ağacından, kapı tokmakları ve rozetler ise bronzdan yapılmıştır. Yapılar için anıtsal bir giriş yapılmak istendiğinde sadece kapı kanatlarını büyütme teknik olanaksızlıklardan dolayı yeterli olmamıştır. Bu nedenle kapıların etrafı genellikle büyük bir dikdörtgen çerçeve içerisine alınarak üzeri kemer şeklinde yapılmıştır. Büyük giriş kapılarının içerisine bazı örneklerde hayvanların geçebilmesi için "kuzu kapı" olarak tanımlanan küçük kapılar da yerleştirilmiştir (Uluengin, Uluengin, & Uluengin, 2010, s. 63-64).

Geleneksel Ürgüp evlerinin dış kapıları kentin sokak silüetinde önemli bir yere sahiptir. Avlusu olan evlerde avludan sokağa, avlusuz evlerde ise evin içerisinden doğrudan sokağa açılırlar. Genellikle ahşap çift kanatlı yapılan bu kapıların üzeri düz (lento) veya kemerli bir taş ile örtülmüştür. Bu kapıların kemer taşları üzerinde veya kapının alınlık kısımlarında yöresel motiflerle yapılan taş bezeme detayları görülmektedir. Yine kapıların iki yanında dekoratif amaçlı yerleştirilen sütun örnekleri de bulunmaktadır. Kapıların üzerinde bir kartuş içerisine yerleştirilen kitabelerin bulunduğu örneklerde vardır (Şekil 3).



Şekil 3: Geleneksel Ürgüp Evlerinde Avlu Kapıları, (Yazar Arşivi, 2020)

Ürgüp evlerinde genellikle kapının etrafı düz veya profilli silmeler ile dikdörtgen biçimde çevrelenmiştir. Çalışmada tespit edilen üç evin girişinde farklı olarak üçgen alınlık kullanıldığı görülmektedir (Şekil 4).



Şekil 4: Üçgen Alınlıklı Giriş Kapıları, Ürgüp, (Yazar Arşivi, 2019)

4.1 Giriş Özellikleri

Bu çalışmada incelen Ürgüp evlerindeki dış kapıları iki başlık altında ele alınmıştır.

1. Avluya Açılan Kapılar
2. Doğrudan Sokağa Açılan Kapılar

4.1.1 Avluya Açılan Kapılar

En az üç taraftan yapılar ve yüksek duvarlarla çevrili üstü açık mekan avlu olarak adlandırılmaktadır (Sözen & Tanyeli, 1986, s. 31). Ürgüp yerleşiminde avlu duvar yükseklikleri 3-5 m arasında değişmektedir. Genellikle taş harpuşta ile örtülü avlu duvarı üzerinde yer alan kapılar büyük konaklarda ana giriş ve servis girişi olarak iki tane tasarlanmıştır. Bu kapılar evin konumuna göre konut aksında veya yanlarda yer alabilir (Binan, 1994, s. 148). Ürgüp yerleşiminde avlu giriş kapıları anıtsal nitelikli olarak tasarlanmış olup taçkapı⁶ görünümündedir. Avlu duvarları kapı genişliğince yükselirken avlu kapıları hayvan ve tarım malzemelerinin giriş-çıkışı nedeniyle büyük

⁶ (Sözen & Tanyeli, 1986, s. 228). Genellikle bir kamusal yapıya giriş çıkışı sağlayan anıtsal kapıya taçkapı denilmektedir. Portal olarak da adlandırılır. İran, Mısır, Suriye, Irak'ta, Anadolu Türk Mimariğinde, Romanesk ve Gotik'te taçkapı yapılmıştır.

boyutlu yapılmıştır. Genellikle ahşap malzemedeki yapılan kapı kanatlarının çevresi anıtsal nitelikli taş örgü ve bezeme ile biçimlenmiştir. Çalışmada incelenen 81 kapıdan 69 tanesi avluya açılmaktadır (Şekil 17-18).

4.1.2 Doğrudan Sokağa Açılan Kapılar

Bu kapılar dış mekanda doğrudan sokağa açılırken evin içerisinde ise aralık⁷ adı verilen mekana açılmaktadır. Bu kapılarında anıtsal nitelikli olduğu ve avlu kapıları ile benzer özellikler gösterdiği görülmüştür. Çalışmada incelenen 81 kapıdan 12 tanesi doğrudan sokağa açılmaktadır (Şekil 17-18). Doğrudan sokağa açılan kapı örneklerinde oval, dikdörtgen, dairesel tepe penceresi kullanımları bulunmaktadır. Avlu kapılarına oranla daha küçüktürler (Şekil 5).



Şekil 5: Konuttan Doğrudan Sokağa Açılan Kapılar, Dereler Mahallesi, Ürgüp (Yazar Arşivi, 2019)

Geleneksel Ürgüp evlerinde cepheleri hareketlendiren ve sokak silüetinde en dikkat çekici elemanlardan biri giriş kapıdır. Bu evlerin karakteristik özelliklerinden biri sokağa açılan taş kemerli veya düz lento kemerli ahşap kanatlı kapıdır. Giriş kapıları genellikle çift kanatlı ahşap malzemedeki yapılmış olup üzeri basık, daire veya düz lento⁸ taş kemerle örtülmüştür. Bu çalışmada avlu kapıları ve evlerin doğrudan sokağa açılan kapıları kendi içlerinde biçimlerine göre şu şekilde ayrılmıştır:

- a. Kemerli Girişler
 - a.1. Yarım Daire Kemer
 - a.2. Basık Kemer
- b. Düz Lentolu Girişler

a. Kemerli Girişler

a.1. Yarım Daire Kemer

Geleneksel Ürgüp evleri girişlerinde en fazla görülen biçim yarım daire kemerdir. Bezeme özellikleri ile ön plana çıkan bu kapılar cephede yarattıkları hareketlilik sayesinde yerleşimde özgün kimliğini oluşturan öğelerdir. Genellikle çift kanatlı ahşap kapıların kullanıldığı bu girişlerin üzeri yarım daire biçimli taş kemerle örtülmüştür.

⁷ (Kalaycı, 2006, s. 93). Yöresel ismi ile aralık olarak adlandırılan bu mekan giriş kattaki sofadır. Evin alt katındaki kışık odaların açıldığı, genellikle dikdörtgen planlı, zemini taş, tavanı ise genellikle taş kemerli yapılmış mekandır.

⁸ Çalışmada Anadolu'da Rum nüfusu barındıran farklı yerleşimlerde yapılmış kapı tipoloji çalışmaları incelenmiştir. Bergama (Karakuş, 2014), Ayvalık (Efe, 2019), Germir (Tali, 2010) yerleşimlerinde yapılan tipoloji çalışmalarında eyvanlı giriş ve niş içerisine yerleştirilen giriş kapısı örnekleri de bulunmaktadır. Ürgüp yerleşiminde bu başlıklarda bir örnek olmayıp, incelenen tüm kapılar cephe ile aynı düzlemde yer almaktadır.

Kapının çevresi farklı kademelerde düzenlenen silmeler ile çevrelenmiş olup kemer taşlarının üzerinde bitkisel ve geometrik motifler kullanılmıştır. Yarım daire biçiminde düzenlenen kemerlerin kilit taşı çoğu örnekte vurgulu ve volüt şeklinde yapılmış, hacimli olarak dışa doğru taşırılmıştır. Bazı örneklerde kemerin üzerinde dikdörtgen biçimli kartuş şeklinde kitabelik kısmı yer almaktadır. İncelenen 81 evin 34'ünde yarım daire kemer tipi kullanıldığı görülmektedir (Şekil 17-18). Ürgüp evlerinde en yaygın olarak kullanılan kapı tipidir. Bu örneklerden Duayeri mahallesi 120 ada, 2 parselde bulunan giriş kapısını incelediğimizde sarmal halat ile dikdörtgen biçimli kitabe görülmektedir. Kitabede; "1885. Hiçbir ev huzur olmadan ayakta durmaz⁹." yazılıdır. Avlu kapısının çevresi beş adet iç içe geçmiş dikdörtgen silme ile çevrelenmiştir. Kapının iki yanında başlık kısımları 45 derecelik açı ile düzenlenmiş sütunçeler yer almaktadır. Kemer taşları üzerinde uçları volütlü dal kıvrımları yer alırken kilit taşı üzerinde ise palmet motifi kullanılmıştır. Kemerlerin iki yanında ise papatya tekeri motifi görülmektedir (Şekil 6).



Şekil 6 : Duayeri Mahallesi, Yarım Daire Biçimli Düzenlenen Avlu Kapısı

a.2. Basık Kemer

Geleneksel Ürgüp evlerinde yaygın olarak kullanılan ikinci kemer biçimi basık kemerdir. Dikdörtgen bir silme kuşağı içerisine yerleştirilen bu kapıların farklı örnekleri bulunmaktadır. Basık kemer taşları genellikle geçmesiz olarak düzenlenmiştir. Basık kemerli kapılarda kilit taşı, kemer köşeleri ve kemer taşlarının üzeri çoğunlukla bezeme alanı olarak kullanılmıştır. İncelenen 81 evin 30'ünde basık kemer tipi kullanılmıştır (Şekil 17-18). Yarım daire biçimli giriş örneğinden sonra Ürgüp yerleşiminde yaygın olarak kullanılan ikinci giriş örneğidir. Bu örneklerden Duayeri Mahallesi, 90 ada, 9 parselde bulunan giriş kapısında kilit taşı volüt biçiminde dışa taşırılmıştır. Kapı açıklığının çevresi kademeli şekilde aşağıya inen iki sıra silme kuşağı ile çevrelenmiştir. Yerleşimde bu şekilde düzenlenen beş örnek bulunmaktadır (Şekil 7).

⁹ (Balta, Prokopi, 2010, s. 129). Rum araştırmacı Evangelia Balta'nın Prokopi kitabında evin eski fotoğraflarına yer verilmiştir.



Şekil 7: Duayeri Mahallesi, Basık Kemer Biçimli Düzenlenen Avlu Kapısı

b. Düz Lentolu Girişler

Geleneksel Ürgüp evlerinde görülen düz lento kullanımı sayı olarak kemerli örneklerle göre daha azdır. Genellikle sade olarak yapılan bu örneklerde çift ahşap kapı kanatlarının üzerine dikdörtgen biçimli atkı taşı konulmuştur. Bazı örneklerde düz lento kemerin üzerinde tepe penceresine de rastlanmaktadır. İncelenen 81 evin 17'sinde düz lento giriş tipi kullanılmıştır (Şekil 17-18). Bu örneklerde düz lentonun bitiş yerleri yarım sütun başlığı biçiminde hareketlendirilmiştir. Lento üzeri sade bırakılmış olup herhangi bir bezeme yapılmamıştır (Şekil 8).



Şekil 8: Geleneksel Ürgüp Evlerinde Görülen Düz Lento Giriş Örnekleri

4.2 Malzeme ve Teknik

Geleneksel Ürgüp evlerinde dış kapılarda taş, ahşap ve demir malzeme kullanımı görülmektedir. Bu malzemeler girişlerde başarılı bir şekilde bir araya getirilmiştir. Kapadokya Bölgesi'nin jeolojik ve topografya özellikleri Ürgüp yerleşiminde kendine özgü bir mimari oluşturmuştur. Yerleşimin volkanik özellikli yapısı çok sayıda taş ocağının varlığına olanak sağlamıştır. Ürgüp evlerinde dış kapılarda kullanılan taş malzeme yerleşimin çevresinde bulunan taş ocaklarından getirilen yonu taşlardan yapılmıştır (Solmaz & Şahin Güçhan, 2011, s. 261). Bölgede taş işçiliği bir sanat haline

gelmiş ve girişleri vurgulayarak önemini arttırmıştır. Taş yüzeylerde sıva kullanılmamış olup yüksek- alçak kabartmalar, taş oyma gibi teknikler kullanılarak adeta evlerin yüzü olmuşlardır (Tali, 2010, s. 172). Ürgüp evlerinde genellikle ahşap kapı kanatları kullanılmıştır. Çift kanatlı yapılan kapıların üzeri birçok örnekte kökboyası ile yeşil, kahverengi, mavi renkleri uygulanmıştır. Kapı tokmaklarında ise demir malzeme kullanılmıştır.

Osmanlı Döneminde yapılan büyük kapılara menteşe takılmamış, kanatların altında ve üstünde yer alan millerden¹⁰ faydalanılmıştır. Kapılar yapım sistemlerine göre dört şekilde¹¹ imal edilmiştir. Kapadokya Bölgesinde kullanılan kapılarda çakma ve geçme adı verilen sistem sıklıkla kullanılmıştır. Çakma kapılar, Osmanlı Mimarisinde en basit kapı türü olup, yalın ve lamba-zıvanalı tahtaların yan yana dizilmesi ile oluşur. Kapı menteşelerinin bulunacağı hizadan birbirlerine iki yatay kuşak ile bağlanır. Bu kapılar binışiz olarak imal edilir. Geçme kapılar, tablalı veya aynalı kapı olarak bilinir. Bu kapı seren, başlık ve kayıtlardan oluşan bir çerçevenin içerisine yerleştirilen tablalardan oluşmaktadır (Uluengin, Uluengin, & Uluengin, 2010, s. 64).

4.3 Bezeme Özellikleri

Ürgüp evlerinde incelenen kapılarda taş bezemenin yoğun olarak kullanılmıştır. Avluya ve sokağa açılan bu kapıların taş bezeme detaylarında alçak ve yüksek kabartma ile yapılan motiflerin oluşturduğu kompozisyonlar görülmektedir (Solmaz & Şahin Güçhan, 2011, s. 245). Bu örneklerde kullanılan motiflere bakıldığında en fazla görülen bezemelerden birinin stilize edilmiş bitkisel motifler olduğu görülmektedir. Bu düzende genellikle motif simetrik olarak yerleştirilen kıvrık dalların oluşturduğu kompozisyonlarla düzenlenmiştir. Yerleşime en yakın Rum kasabası olan Mustafapaşa'da da benzer motiflerin kullanıldığı görülmektedir¹² (Şekil 9). Çalışma kapsamında karşımıza çıkan bitkisel motifler kıvrık dallar, stilize edilmiş palmet¹³, çiçek, gülçe, defne yaprakları¹⁴, papatya tekeri¹⁵ desenleridir.

¹⁰ (Uluengin, Uluengin, & Uluengin, 2010, s. 64). Kapının alt tarafında ökçe adı verilen konik bir mil bulunur, bu mil, ahen-i ökçe tabir edilen yuvaya otururdu. Üst kısımda metal mil kullanılmaz, uzun bırakılan seren yontularak yuvarlak kesite getirilirdi. Yuvarlak kısım lentodaki yuvaya girerdi.

¹¹ (Uluengin, Uluengin, & Uluengin, 2010, s. 64). Bu sistemler; çakma kapılar, geçme (tablalı) kapılar, künde kari kapılar ve metal kapılardır.

¹² (Yalçın, 2007, s. 126).

¹³ (Özbek, 2002, s. 586). Düşey bir sapın iki tarafına simetrik olarak yerleştirilmiş ve uçları aşağıya doğru kıvrılmış yaprak veya yapraklardan oluşan bitkisel bir motiftir. Akdeniz çevresindeki İslam öncesi tüm uygarlıklarda görülen motif Helenistik akım yoluyla Doğu sanatına da girer ve Abbasilerle birlikte İslam sanatı yoluyla bir ölçüde doğduğu topraklara geri döner.

¹⁴ (Uray, 2019, s. 139). 'Asher' Hz. Yakup'un oğludur. İbrance mutlu, bereketli ve nimet anlamlarına gelen Asher ve kabilesi bolluk içinde yaşayan biri olarak kabul görmüştür. Kutsal kitaplarda ise zeytin ağacı ile sembolize edilmiştir.

¹⁵ (Uray, 2019, s. 129). Hristiyan inancında sıkça kullanılan bu sembolün güneşi temsil ettiği ve kötülüğe karşı koruduğuna inanılmaktadır.



Şekil 9: Bitkisel Motiflerin Kullanıldığı Kapı Örnekleri

Yerleşimde en fazla görülen diğer bezeme ise kemer taşlarının sade bırakıldığı sadece kilit taşının hacimli şekilde volütle sonlandırıldığı örneklerdir. Bu iki bezeme incelenen kapı örneklerinde en fazla görülen örneklerdir (Şekil 10).



Şekil 10: Volütlü Kilit Taşları ile Tasarlanmış Dış Kapı Örnekleri

Kapılar üzerinde kemer taşlarının tamamen sade bırakıldığı hiçbir bezemenin yapılmadığı örneklerde bulunmaktadır. Çalışma alanı içerisinde dokuz kapıda kemer taşları sade- bezemesiz olarak tasarlanmıştır (Şekil 11).



Şekil 11: Sade-Bezemesiz Tasarlanmış Kapı Örnekleri

Ürgüp evlerinin dış kapı taş bezemelerinde az sayıda da olsa geometrik motifli bezemeler mevcuttur. Çalışmada incelenen altı kapıda zikzak, üçgen, yarım daire, yıldız motifleri ile tasarlanmış kompozisyonlar görülmektedir (Şekil 12).



Şekil 12: Geometrik Desenlerle Tasarlanan Dış Kapı Örnekleri

Ürgüp yerleşimine en yakın Mustafapaşa'da dış kapı girişlerinde figürlü kabartma örnekleri¹⁶ görülürken Ürgüp yerleşiminde incelenen kapılarda figürlü taş kabartmaya rastlanmamıştır.

Geleneksel Ürgüp evlerinde giriş kapılarında taş bezemeden sonra görülen diğer malzeme ahşaptır. Yerleşimde incelenen örneklerin tamamında çift kanatlı ahşap kapı kullanıldığı görülmektedir. Ahşap kapı kanatlarında en fazla kullanılan teknik çakma tekniğidir. Çalışma alanında on kapıda ise ahşap tablalı kapı sistemi kullanılmıştır. Ahşap kapı kanatlarının üzeri genellikle sade bırakılmış olup az sayıda örnekte ahşap tablaların üzerinde geometrik motifli oymalar yapılmıştır. Bazı kapıların üzerinde ise yeşil ve mavi renklerde aşiboyası kalıntıları bulunmaktadır.

¹⁶ (Yalçın, 2007, s. 128). Bu girişlerde güvercin, aslan, tokalaşan el gibi farklı figürlü kabartmalar görülmektedir.

Giriş kapılarında görülen diğer bezeme öğeleri ise demirden yapılan kapı tokmaklarıdır. İncelenen örneklerde çoğunlukla özgün kapı tokmaklarının söküldüğü veya değiştirildiği görülmektedir. Sade motiflerin de görüldüğü bu metal bezemelerin az sayıda örneğinde insan eli¹⁷, stilize edilmiş hayvan ve bitkisel motifler kullanılmıştır. Bu motifler bilekten itibaren görülen insan eli, bitkisel çelenk, stilize edilmiş aslan başı tasvirleridir (Şekil 13).



Şekil 13: İnsan Eli, Stilize Edilmiş Hayvan ve Bitkisel Motiflerin Kullanıldığı Metal Kapı Aksamları

5. Özgün Durumlarını Kaybeden Örnekler

Tüm insanlık için değer taşıyan doğal ve kültürel varlıkların korunması duyarlılık, saygı ve disiplinlerarası çalışma gerektirmektedir ve özgün durumlarının korunması uzun erimli geleceği düşünerek yapılmalıdır (Ahunbay, 2019, s. 83).

Yerleşimde artan turizm faaliyetleri, nüfus, yaşam koşullarının değişmesi gibi çeşitli nedenler yapıların bütünlük ve özgünlüğünü kaybetmesine neden olmaktadır. 1924 nüfus mübadelesi kentten Hristiyan nüfusun ayrılmasına sebep olmuş ve bunun sonucu olarak yerleşimin sosyal yapısı değişmiştir. Sosyal ve kültürel yapıda meydana gelen bu değişimler kentte aidiyet duygusunun yok olmasına ve koruma bilincinin gelişmemesine sebep olmuştur. Bölgede turizmin artması ile hızla gerçekleşen yenileme çalışmaları, belediye faaliyetleri ve insanların bilinçsiz uygulamaları tüm tarihsel dokuda olduğu gibi giriş kapılarında da dönüşü mümkün olmayan hasarlar bırakmaktadır. Alan çalışmasında karşılaşılan bazı giriş kapılarında özgün kullanıma aykırı örnekler rastlanmıştır. Bunlardan biri belediye yol yapım çalışmaları ile yol kotunun yükselmesi sonucu kapı yüksekliklerinin yol seviyesinden çok aşağıda olduğu kapılardır (Şekil 14).

¹⁷ (Çal, 1999, s. 278). Anadolu'da yaygın olarak kullanılan bu tasvir, döküm tekniğinde tunç veya demir kullanılarak yapılmıştır. Yüzüklü, yüzüksüz, bilezikli, bileziksiz yapılmış örnekleri bulunmaktadır. Köken olarak batıdan gelen bu tasvir Anadolu'da da yaygın olarak kullanılmıştır. Türk kültüründe ev sahibinin eline dokunan kişinin ev sahibine, ev sahibinin de misafirine kötülük yapmayacağı düşüncesi ile kullanılmıştır.



Şekil 14: Yol Kotundan Aşağıda Kalan Kapı Örnekleri

Bu yanlış uygulamalardan diğeri ise koruma bilincine sahip olamayan kişilerin kapıları özgün durumları dışında kullanarak kapatmaları veya pencereye dönüştürmeleri şeklinde olmuştur (Şekil 15).



Şekil 15: Kapatılan veya Pencereye Dönüştürülen Giriş Kapısı Örnekleri

Yerleşimde giriş kapıları üzerindeki kemerlerin taş kabartma bezemeleri sanat, din, estetik kaygılarla tasarlanmış ve yapıldığı dönemin özelliklerini yansıtan önemli öğelerdir. İncelenen örneklerde birçok farklı motife rastlanmıştır. Bölgede yapılan yenileme faaliyetlerinde kapılarda özgünü yansıtmayan abartılı bezemelerin kullanıldığı görülmektedir. Birden fazla karmaşık motif (yılan, üzüm, haç) bir arada kullanılarak özgünü yansıtmayan abartılı bezemeler görülmektedir (Şekil 16).



Şekil 16: Birçok Motifin Bir Arada Kullanıldığı Giriş Kapısı Örnekleri

6. Değerlendirme

Korunacak değerlerin sürekliliğinin sağlanması farklı toplumların ürünlerinin bir bütün olarak izlenebilmesi ve toplumların birbirini nasıl etkilediklerinin anlaşılması açısından önemlidir. Koruma disiplinleri arası bir eylem olup fiziksel boyutu ve karmaşık yapısının yanında ekonomik, kültürel ve sosyal boyutunun varlığı birçok meslek grubunun bu konuda görev almasını zorunlu kılmaktadır (Özgönül & Madran, 2011, s. 79).

Tarihsel süreç içerisinde çok sayıda uygarlığa ev sahipliği yapan Ürgüp yerleşiminde 1924 nüfus mübadelesine kadar Hristiyan Rumlar ve Müslüman Türkler bir arada yaşamışlardır. Yerleşimde görülen bu zengin kültür mozaiki kent dokusuna ve mimariye yansımıştır. Çalışmada Türk ve Rum mahallelerinde incelenen giriş kapısı örneklerinin büyük oranda benzerlik¹⁸ gösterdiği görülmüştür.

19. yüzyılda Osmanlı Devleti'nde görülen yenileşme hareketleri mimaride de kendisini göstermiş batı tarzı uygulamalar görülmüştür. Bu etkiler başkent İstanbul'dan başlayarak Anadolu'ya da yansımış ve yerel özelliklerin etkisiyle uygulanmıştır (Arel, 1982, s. 52). Batı tarzı etkiler Ürgüp yerleşiminde de kendisini göstermiş Rum ustaların¹⁹ zanaatları ile sivil ve anıtsal mimaride kendisini göstermiştir. Farklı etnik gruplara ait insanların bir arada yaşaması ile çeşitli mimari sentezler ortaya çıkmıştır. Geleneksel doku içerisinde taş döşemeli sokaklara açılan ve evlerin genellikle vurgulanan birimleri olan bu girişler anıtsal boyutları, yerel malzeme kullanımları, özenli bezemeleri ile önemli birer yapı elemanı haline gelmişlerdir.

Bu çalışmada sanat ve mimarlık disiplinleri çerçevesinde değerlendirilen giriş kapıları tipolojik olarak sınıflandırılmış ve bir belgeleme çalışması yapılmıştır. Ev sahiplerinin özelliklerini yansıtan ve farklı sembolik²⁰ anlamların yüklendiği giriş kapıları dönemin malzeme-teknik, bezeme ve dönemin beğenisini yansıması açısından önemlidir.

¹⁸ Mübadeleden önce Rum mahallesi olan Duayeri mahallesinde sade-bezemesiz kapı örneklerine rastlanıldığı gibi, Türk Mahallesi olan Dereler Mahallesinde gösterişli, sütunlu, volüt bezemeli kapı örneklerine de rastlanılmıştır.

¹⁹ Petronotis, 2004, s. 26). Anadolu'daki Rum yapı ustaları ile ilgili verilen bilgilere göre, Pontus egemenliğinde bulunan Gümüşhane'den Anadolu'ya geldikleri bilinmektedir. İsimlerinin başında Hacı ön adının olması kendilerinin veya atalarının kutsal toprakları ziyaret etmesidir. Kapadokya Bölgesinde Rum ustalarla çalışan Türk duvarcılarının da olduğu bilinmektedir.

²⁰ (Özügül & Uzbek, 2003, s. 129). Kapadokya bölgesinde sembol kullanımı tarih öncesi çağlara kadar uzanmaktadır. Tarih öncesi dönemlerden günümüze kadar bölge çok sayıda medeniyet ve kültürü barındırmış, bu anlamda taşıdığı çeşitlilik insan yapısı çevre üzerinde de etkili olmuştur.

Genellikle 19. yüzyıl sonu 20. yüzyılın başına tarihlenen bu evlerin girişlerinde batı tarzı Neo-klasik ve Neo-Barok gibi üslupların eklektik anlayış ile etkisi görülmektedir.

Çalışmada incelenen kapıların tamamı cephe ile aynı düzlemde yapılmış olup avluya açılan kapılar ve doğrudan konuta açılan kapılar olarak iki başlıkta incelenmiştir. Bu kapsamda incelenen seksen bir kapıdan on iki kapı doğrudan konuta açılırken, geriye kalan atmış dokuz kapı avluya açılmaktadır. Bu veri geleneksel Ürgüp evlerinde avlunun çok yaygın kullanılan bir mekan olmasının sonucudur. Çalışmada avluya ve sokağa açılan tüm kapılar farklı biçimlerde kemerlerle tamamlanmış ve bu biçimler alt başlık olarak değerlendirilmiştir. Bu kapsamda düz lentolu kapılar ve kemerli kapılar başlıkları ele alınmıştır.

Ürgüp evlerinde avlu veya aralık mekanı ile ilişkilendirilen bu girişler anlamlı geçitler olup sahip olması gereken değeri mimari elemanlar ile belirlemektedir. Geleneksel Ürgüp evlerinde anıtsal biçimlerde tasarlanan bu girişler yerel malzeme olan kesme taş ile şekillendirilmişlerdir. Çift kanatlı ahşap kapıları örten taş, bölgedeki taş ustalarının bilgi ve deneyimleri ile sanat ve estetikle buluşarak önemli birer miras elemanına dönüşmüşlerdir. Bu girişlerde bazen klasik düzen öğeleri ile sadelik görülürken bazen de gösterişli bezemeler kullanılarak kendi içerisindeki tezatlığı güçlü birer sokak silüeti olarak sunmaktadırlar. Cephelerde hareketliliği vurgulayan bu girişler farklı kemer kullanımları, köşeleri yumuşatan sütun başlıkları, farklı biçimlerde tasarlanan silmeleri, tepe pencereleri ve zengin taş bezemeleri ile kendine özgü mimari elemanlardır. Yenileşme hareketlerinin etkisi ile Avrupa'yı model alan bu kapılar ev sahiplerinin zenginlik ve sosyal düzeylerini yansıtan mimari öğeler olmuşlardır.

Geleneksel Ürgüp evlerinde özelleşen bu girişlerin benzerlerini Kapadokya Bölgesi'nin diğer yerleşimleri olan Kayseri²¹, Aksaray, Avanos²², Mustafapaşa²³ gibi merkezlerde görmek mümkündür. Biçim özellikleri olarak bazı benzer özellikler gösterse de bu girişler özelde bezeme ve cephe kimlikleri ile farklılaşmaktadırlar. Yerel detaylarda çeşitlilik gösteren bu kapılar vurgulanan öğelerin aynı olması açısından önemlidir. Tarih boyunca anıtsal ve sivil mimari yapıların girişleri önemini kaybetmemiştir. Taş, ahşap ve demirin birlikte kullanıldığı kapılarda uyumlu bir bütünlük sağlanmıştır. Kapadokya Bölgesinin önemli bir yerleşimi olan Ürgüp'te döneminde başkent İstanbul'da görülen mimari üslupların yerel özelliklerle harmanlanarak görülmesi sanat ve mimarlık tarihi kimliği açısından çok önemlidir.

²¹ (Tali, 2010, s. 177).

²² (Esmer, 1984, s. 95).

²³ (Yalçın, 2007, s. 92).

KAPI BELGELEME-TİPOLOJİ TABLOSU												
KEMERLİ GİRİŞLER											DÜZ LENTOLU GİRİŞLER	
YARIM DAİRE KEMER					BASIK KEMER							
AVLUYA AÇILAN KAPILAR	1			16			21			26		
	2			17			22			27		
	3			18			23			28		
	4			19			24			29		
	5			20			25			30		
	6			21			26			31		
	7			22			27			32		
	8			23			28			33		
	9			24			29			34		
	10			25			30			35		
DOĞRUDAN SOKAĞA AÇILAN KAPILAR	11			31			36			41		
	12			32			37			42		
	13			33			38			43		
	14			34			39			44		
	15			35			40			45		
	16			36			41			46		
	17			37			42			47		
	18			38			43			48		
	19			39			44			49		
	20			40			45			50		
21			41			46			51			
22			42			47			52			
23			43			48			53			
24			44			49			54			
25			45			50			55			
26			46			51			56			
27			47			52			57			
28			48			53			58			
29			49			54			59			
30			50			55			60			

Şekil 17: Geleneksel Ürgüp Evleri Giriş Kapıları Belgeleme Tablosu 1

KAPI BELGELEME-TİPOLOJİ TABLOSU																
KEMERLİ GİRİŞLER											DÜZ LENTOLU GİRİŞLER					
YARIM DAİRE KEMER						BASIK KEMER										
AVLUYA AÇILAN KAPILAR	40	DUAYERİ M. 139 ADA- 9 PARSEL			62	DERELER M. 143 ADA- 1 PARSEL			69	DERELER M. 149 ADA- 20 PARSEL			36	DUAYERİ M. 125 ADA- 8 PARSEL		
	44	DUAYERİ M. 119 ADA- 2 PARSEL			73	DUAYERİ M. 92 ADA- 9 PARSEL			70	MUSAEFENDİ M. 184 ADA- 7 PARSEL			37	DUAYERİ M. 130 ADA- 3 PARSEL		
	45	DUAYERİ M. 118 ADA- 6 PARSEL			75	DUAYERİ M. 93 ADA- 8 PARSEL			72	DERELER M. 141 ADA- 82 PARSEL			41	DUAYERİ M. 116 ADA- 5 PARSEL		
	47	DUAYERİ M. 112 ADA- 3 PARSEL			76	DUAYERİ M. 93 ADA- 6 PARSEL			74	DUAYERİ M. 93 ADA- 5 PARSEL			42	DUAYERİ M. 118 ADA- 3 PARSEL		
	49	DUAYERİ M. 112 ADA- 21 PARSEL			79	DUAYERİ M. 90 ADA- 11 PARSEL			77	DUAYERİ M. 90 ADA- 8 PARSEL			46	DUAYERİ M. 118 ADA- 58 PARSEL		
	50	DUAYERİ M. 123 ADA- 21 PARSEL							78	DUAYERİ M. 90 ADA- 9 PARSEL			52	DUAYERİ M. 112 ADA- 3 PARSEL		
	55	DUAYERİ M. 103 ADA- 5 PARSEL							80	DUAYERİ M. 98 ADA- 27 PARSEL			64	DERELER M. 135 ADA- 6 PARSEL		
	61	DERELER M. 1 ADA- 44 PARSEL											68	DERELER M. 123 ADA- 21 PARSEL		
													81	DUAYERİ M. 90 ADA- 14 PARSEL		
	DOĞRUDAN SOKAĞA AÇILAN KAPILAR	54	DUAYERİ M. 103 ADA- 3 PARSEL							56	DERELER M. 1 ADA- 55 PARSEL					
65		DERELER M. 103 ADA- 4 PARSEL							60	DERELER M. 137 ADA- 6 PARSEL						
67		MUSAEFENDİ M. 108 ADA- 11 PARSEL							71	DERELER M. 141 ADA- 87 PARSEL						
									89	DERELER M. 138 ADA- 38 PARSEL						

Şekil 18: Geleneksel Ürgüp Evleri Giriş Kapıları Belgeleme Tablosu 2

7. Öneriler

Ürgüp yerleşiminde tarihi dokunun hızla dönüşüm sürecine girdiği günümüzde özgünlüğünü koruyan ev veya mimari elemanların sayısı giderek azalmaktadır. Be değişim ve teknolojinin gelişmesi karşısında tarihi doku iki büyük tehlike ile karşı karşıyadır. Bunlardan birincisi onarım çalışmalarının pahalı ve meşakkatli olması sebebi ile ev sahiplerinin evleri terk etmesi veya gelir seviyesi düşük insanların kullanımına bırakılmasıdır. Diğer tehlike ise yerleşimde artan turizm faaliyetleri ile hızla otele dönüşen bu yapılarda bilinçsizce uygulanan restorasyon faaliyetleridir. Her iki durumda da tarihi doku büyük zarar görmektedir. Tarih boyunca anıtsal birer karakter kazanan girişlere günümüzde gereken önem verilmemektedir. Bu çalışma ile tüm

olumsuzluklara rağmen özgün niteliklerini koruyarak günümüze gelen kapıların belgelenmesi amaçlanmıştır. Zamanla güzellikleri daha da artan bu yapı elemanlarının korunarak gelecek kuşaklara aktarılması bir zorunluluktur. Bu kapsamda çeşitli vakıf, dernek, mimarlar odası gibi kurumların desteği ile halkın bilinçlendirilmesi, doku mimari kimliğini kaybetmeden ve yanlış uygulamalar yaygınlaşmadan bir an önce çalışmalara başlanılmalıdır. Yine 2019 yılında kurulan Kapadokya Alan Başkanlığı'nın bölgede yapılan onarım çalışmalarını kurallara uygun ve doğru şekilde denetlemesi gerekmektedir. Kültür ve Tabiat Varlıklarını Koruma Yüksek Kurulu'nun 1999-660 numaralı 'Taşınmaz Kültür Varlıklarının Koruma, Bakım ve Onarımına İlişkin İlke Kararı'nın yenileme ve tadilatlar sırasında her yapının özgün özellikleri ile ele alınması anlayışını kabul etmesinin ve uygulamasının, Ürgüp tarihi ve doğal dokusunun geleceği açısından daha olumlu gelişmelere vesile olması en büyük temennimizdir.

Kaynaklar

- Ahunbay, Z. (2019). Kültür Mirasını Koruma-İlke ve Teknikleri. İstanbul: YEM Yayınları.
- Anonim. (1983). Yurt Ansiklopedisi, C:8 . İstanbul: Anadolu Yayıncılık.
- Arel, A. (1982). Osmanlı Konut Geleneğinde Tarihsel Sorunlar. İzmir: Ege Üniversitesi, Güzel Sanatlar Fakültesi.
- Balta, E. (2010). Prokopi. İstanbul: Birzamanlar Yayıncılık.
- Balta, E. (2018). Gerçi Rum İsek de Rumca Bilmez Türkçe Söyleriz. İstanbul: Türkiye İş Bankası Kültür Yayınları.
- Binan, D. U. (1994). Güzelyurt Örneğinde Kapadokya bölgesi Yığma Taş Konut Mimarisinin Korunması İçin Bir Yöntem Araştırması. Yıldız Teknik Üniversitesi, Fen Bilimleri Enstitüsü, Doktora Tezi. İstanbul.
- Büyükmihçı, G. (2000). Anadolu'da Konut; Nevşehir Evleri. Arkitect, Sayı:478, s.296-310.
- Çal, H. (1999). Osmanlı Kapı Halkaları ve Kapı Tokmakları. H. İnalçık, Osmanlı. Ankara: Balkan Ciltevi, s. 275-284.
- Efe, M. (2019). Geleneksel Ayvalık Konut Mimarisinde Kapı ve Kapı Tokmaklarının Tipolojisi. İzmir Demokrası Üniversitesi Fen Bilimleri Enstitüsü Mimarlık Anabilim Dalı Yüksek Lisans Tezi .İzmir.
- Eldem, S. H. (1954). Türk Evi Plan Tipleri. İstanbul: İstanbul Teknik Üniveritesi Yayınları.
- Elmacı, O. (2008). Ürgüp Tarihi. Ankara: Ürün Yayınları.
- Erten, E. (2014). Mimarlıkta Yapı- Yapım. İstanbul: Birsen Yayınevi.
- Esmer, M. A. (1984). Avanos'un Eski Evleri. Ankara: Kültür Bakanlığı Yayınları.

Kalaycı, M. G. (2006). Geleneksel Ürgüp Konutları ve Dereler Mahallesi Koruma Geliştirme Önerisi. Gazi Üniversitesi Fen Bilimleri Enstitüsü Mimarlık Yüksek Lisans Tezi. Ankara.

Karakuş, D. P. (2014). Bergama Evleri'nde Kapı Süslemeleri. Uluslararası Hakemli Mimarlık ve Tasarım Dergisi, Doi: 10.17365/TMD.201439196, s. 37-61.

Kaya, M. (1994). Geçmişten Günümüze Ürgüp. Nevşehir: Özel Baskı.

Korat, G. (2003). Taş Kapıdan Taç Kapıya. İstanbul: İletişim Yayınları.

Öger, A., & Özdem, O. (2013). Nevşehir Salnamesi 1914. Ankara: Nevşehir Üniversitesi Yayınları.

Özbek, Y. (2002). Osmanlı Beyliği Mimarisinde Taş Süsleme (1300-1453). Ankara: T.C. Kültür Bakanlığı Yayınevi.

Özgönül, N., & Madran, E. (2011). Kültürel ve Doğal Değerlerin Korunması. Ankara: TMMOB Mimarlar Odası Yayınları.

Özügül, M., & Uzbek, M. (2003). 'Semboller ve Mekan/Mustafapaşa'da Sivil Mimari Cephe Örnekleri Üzerine Bir Çözümleme'. Yıldız Teknik Üniversitesi, Kapadokya Üzerine, YTÜ Basım-Yayın Merkezi, Üniversite Yayın No: YTÜ.mf.sm-03.0702/ Fakülte Yayın No: MF.ŞBP-03.001. İstanbul: YTÜ Basım Yayın Merkezi.

Petronotis, A. (2004). Hacıustalar / Akdağmadeni'nden Aridea'ya Bir Mübadele Öyküsü. İstanbul: Kitap Yayınevi.

Solmaz, F., & Şahin Güçhan, N. (2011, Kasım 16-19). Kapadokya Geleneksel Konutlarının Mimari Özellikleri. 1. Uluslararası Nevşehir Tarih ve Kültür Sempozyumu , s. 237-264.

Sözen, M. (1998). Kapadokya. İstanbul: Ayhan Şahenk Vakfı.

Sözen, M., & Tanyeli, U. (1986). Sanat Kavram ve Terimleri Sözlüğü. İstanbul: Remzi Kitapevi.

Tali, Ş. (2010). Germir Evlerinin Giriş Kapı Tasarımları Üzerine Tipolojik Bir Araştırma. Güzel Sanatlar Enstitüsü Dergisi, s. 165-185.

Uluengin, F., Uluengin, B., & Uluengin, M. B. (2010). Osmanlı Anıt Mimarisinde Klasik Yapı Detayları. İstanbul: Yem Yayınları.

Uray, G. (2019). Mimari Yapılarda Görülen Taş Kabartma Süslemelerin Din ve Sanat İlişkisi Açısından Değerlendirilmesi (Aksaray İli Güzelyurt Örneği) . Güzel Sanatlar Enstitüsü Dergisi, s. 127-145.

Ürgüp Belediyesi Arşivi. (2019, 09 26). Nevşehir, Ürgüp.

Yalçın, O. (2007). Nevşehir- Mustafapaşa Beldesi Sivil Mimari Eserleri Üzerindeki Bezemeler. Erciyes Üniversitesi, Sosyal Bilimler Enstitüsü, Yüksek Lisans Tezi .Kayseri.