

“ ADALET BAYRAMOĞLU’NUN ATATÜRK KONULU PANOLARI ”

“ ADALET BAYRAMOĞLU’S PANELS ON THE THEMA OF ATATÜRK ”

Yrd. Doç. Seyhan YILMAZ*

Assist. Prof. Seyhan YILMAZ*

ÖZET

Bu makalede, Azerbaycanlı sanatçı Adalet Bayramoğlu’nun Kastamonu Valiliği bünyesinde hizmet veren Serender Oteli’nin bahçe katında bulunan, Atatürk’ün on üç özdeyişini konu alan büyük boyutlu panoları ele alınmıştır. Panolarda, Atatürk’ün sözleri etrafında Milli Mücadele hareketi, Cumhuriyetin ilk yılları ve bazı yönleriyle Türk inkılabı konu edilerek betimlendiği görülmektedir. Bayramoğlu’nun panoları kompozisyon, renk, biçim ve içerik açısından tek tek incelenmiş, bütün panoların birbiriyle bütünlük içerisinde ve bulunduğu mekânla uyumlu olduğu görülmüştür. Atatürk’ün sözlerinin seramik bir eserde anlatım bulması, hem seramik sanatı hem de Kastamonu şehrine değer katması bakımından önemlidir. Çünkü Milli Mücadele yıllarında Kastamonu, Anadolu’ya silah ve mühimmat gönderilmesi bakımından önemli bir yere sahiptir. Özellikle İnebolu, İstiklâl Madalyası ile onurlandırılmış tek ilçedir.

Anahtar Kelimeler: Adalet Bayramoğlu, Atatürk, Kastamonu, Seramik.

ABSTRACT

In this paper, Azerbaijani artist Adalet Bayramoğlu’s large-sized ceramic panels which related to Atatürk’s thirteen aphorisms in the Serender Hotel in service under the Governorship of Kastamonu have been discussed. In the panels, National Struggle in the light of Atatürk’s words has been described by discussing the first years of The Republic of Turkey and some aspects of Turkish Reform. Bayramoğlu’s panels have been analyzed one by one in terms of composition, colour, form and content and it is found to be compatible with each other and with the space where all the panels are. It is important to express Atatürk’s asseverations in a ceramic work in terms of both ceramics arts and improving value of Kastamonu. Because in the National Struggle Kastamonu played very important role of transferring weapons and ammunitions to Anatolia. In particular Inebolu is the one district which was honoured with the Medal of Liberty.

Keywords: Adalet Bayramoğlu, Atatürk, Kastamonu, Ceramic.

* Kastamonu Üniversitesi Eğitim Fakültesi, Güzel Sanatlar Eğitimi Bölümü, 37100 Kastamonu, syilmaz@kastamonu.edu.tr

GİRİŞ

Sanatçılar eserlerini oluştururken çeşitli ifade biçimleri kullanmaktadırlar. Bu ifade biçimleri sanatın çeşitli alanlarında yer bulur. Sanatçılar, farklı sanat alanlarında çalışırken tarihsel veya çağdaş dönemin olay ve olgularından hareketle sanatsal yorumlarıyla biçimlerini oluştururlar. Bu biçimler, sanatçının duygularını en iyi bir şekilde ifade edebilecek uygun malzemeyle dile getirilir. Ayrıca seçilen malzeme sergilenecek sanatsal ortam, tarihi veya kültürel mekânla da ilişkili olarak tasarlanır. Bu bağlamda, sanatçı Adalet Bayramoğlu da yakın dönem Kastamonu tarihine yönelmiş, seçilen konular Kastamonu kent tarihi ile bütünleştirilerek ele alınmıştır. Sanatçı, Atatürk'ün çeşitli sözleri etrafında oluşturduğu seramik panolarda Türk milli mücadele hareketi ve Türk inkılabının çeşitli yönlerini ele almış ve kendi sanatsal yorumuyla anlatmaya çalışmıştır.

Adalet Bayramoğlu'nun Hayatı

Adalet Bayramoğlu, 1956 yılında Azerbaycan Sabirabat'ta doğdu. 1976-1982 yılları arasında Azerbaycan Devlet Pedagoji Üniversitesi Sanat-Grafik Fakültesi'ni bitirdi. 1982 yılında Azerbaycan Kültür Bakanlığı'nda müzelerin dekoratif süsleme işlerini yapan ressam Bayramoğlu, 1982 yılından itibaren Sovyetler Birliği ve Azerbaycan'da düzenlenen birçok sergiye katıldı. 1984 yılında Sovyetler Birliği Ressamlar Derneği'ne üye olan Bayramoğlu Amerika, İngiltere, Kanada, Fransa, Çin, Rusya, Polonya, Litvanya, Senegal, Türkiye ve Cezayir'de sergiler açmıştır. Ayrıca Antalya'da Venedik Otel, Topkapı ve Kremlin Palas otellerinin kabartma seramik, mozaik ve dekoratif süsleme işlerini yapan Bayramoğlu, 2001-2008 yılları arasında Kastamonu'da tarihi yapıların restorasyon ve dekoratif süsleme çalışmalarını yürütmüştür. Bayramoğlu, eserlerinde minyatür biçimiyle çalışan bir sanatçıydı (Bayramoğlu, 2004:1).

2001 yılında Kastamonu Valiliği bünyesinde il genelindeki tarihi ve turistik yerlerin resimlenmesi amacıyla Kastamonu'ya davet edilen Azerbaycanlı ressam Adalet Bayramoğlu sanatsal çalışmalarını sürdürürken yakalandığı hastalık sebebiyle yaklaşık üç yıl tedavi gördüğü Dr. Münif İslamoğlu Kastamonu Devlet Hastanesi'nde 2 Eylül 2008 yılında 52 yaşında hayatını kaybetmiştir.

Asıl alanı grafik olan Bayramoğlu çeşitli tekniklerle çalışmış resim, grafik, heykel ve seramik eserler ortaya koymuştur. Bayramoğlu'nun çalışmaları incelendiğinde, özellikle antik çağdan itibaren Türk tarihinden çeşitli konuları işlediği görülmektedir. Örneğin, Romalı kadınlar gibi giyinmiş “Yılanlı Kadınlar” adlı çalışmasıyla antik çağda “Laokon ve Oğulları” adlı buluntuya gönderme yaparken, bazı tabaklarında fonda yer alan mimari dokular arasına Yunan mermer sütunları yerleştirmiştir.

Bayramoğlu, Kastamonu'ya sanat açısından pek çok alanda hizmet vermiştir.¹ Kastamonu ve yöresi ile ilgili sıraltı, sırüstü seramik obje ve panolar yapmıştır. Bunun dışında Kastamonu Valiliğinin projesi kapsamında, Kastamonu'da, ana cadde ve sokaklarda bulunan trafoların, dış cephelerini Kastamonu'nun mimarî dokusunu öne çıkaracak şekilde resimlemiştir.

¹ Bayramoğlu'nun çalışmalarından bazıları için bakınız. (İnebolu'dan Ankara'ya Atatürk ve İstiklâl Yolu, 2008:101-122).

Adalet Bayramoğlu'nun Atatürk Konulu Panoları

Bu makalede Adalet Bayramoğlu'nun Atatürk konulu panoları ele alınmıştır. Bu panoların her biri Atatürk'ün sözleriyle ilgilidir. Atatürk'ün çeşitli alanlarda yaptıkları Bayramoğlu'nun gözünde kendi sanatsal üslubuyla şekil bulmuştur. Aslında Atatürk'ün sözleri bu panolarla yazılı kaynaklardan çıkararak görselleştirilmiştir. Bu panolar Mimar Vedat Tek Kültür Merkezi ziyaretçileri ve Kastamonu halkı için Atatürk'ü hatırlatmakta ve Türk gençliğine bıraktığı emanetin geçirdiği zorlukları tekrar gözler önüne sererek canlandırma fırsatı sağlamaktadır. Bu yönüyle panolar tarihi ve panoramik olarak değerlendirilebilir. Böyle bir konunun seramik malzemesi olan kil ile çalışılmış olması seramik sanatı açısından da önemlidir.



Resim1: Serender Otel'in genel görünümü

Mimar Vedat Tek Kültür Merkezi içerisinde Serender Otel'in bahçe katında bulunan yarı açık planda yer alan panolar, yaklaşık 190x280 cm. (Panolar arsında birkaç cm fark bulunmaktadır.) boyutlarında (Plaka kalınlığı 3 ve 4 cm.dir. Rölyef olan yerlerde bu kalınlık artmaktadır) olup, elle şekillendirilmiş ve sadece bisküvi pişirimi yapılmıştır. Panolar bisküvi pişiriminden sonra kahverengi ve beyaz su bazlı boya ile renklendirilmiş, sırlı pişirim yapılamamıştır. Bayramoğlu, 2007 yılında kendisiyle yapılan görüşmede bu durumun nedenini ekonomik sebeplere dayalı olarak açıklamıştır.² Panoların renk hakimiyetinde yalnız kahverengi ve tonları kullanılmış, koyu tonlarla derin bir perspektif oluşturmuştur. Işık etkisini vermek için ise beyaz boyanın kullanıldığı görülmektedir.

Panoları bir bütün olarak bakıldığında tema, biçim, ışık gölge, renk ve kompozisyon açısından birbiriyle uyumlu olduğu görülmektedir. Rölyef olarak çalışılan panolarda yarı perspektif bir görünüm hissedilmektedir. Yarı açık tasarlanmış bu mekânda panolar mekânın boşluğunu gidermekte, çarpıcı bir doluluk yaratmaktadır. Tavanda kullanılan ahşap kaplama ise geleneksel havayı vermekte ve panoları desteklemektedir. Tavanda kullanılan ahşap kaplama ile panonun üst kısmında yer alan özdeyişin bulunduğu ahşabın uyumlu olmasına özen gösterilmiştir. Panoları izlerken her bir pano arasında bulunan duvara bağlı sütunlar odaklanmayı kolaylaştırmakta, panoların birbirine karışmasını engellemekte ve aynı zamanda ışığın toplanmasını sağlamaktadır.



Resim2: Adalet Bayramoğlu pano üzerinde çalışırken, 2007

² Bayramoğlu sır kullanılmamasının gerekçesini o dönem yetkili makam tarafından masraflı olacağı düşüncesiyle tercih edilmediğini, başka bir çözüm yolu önerildiğini ifade etmiştir. Seyhan Yılmaz tarafından Adalet Bayramoğlu ile 28 Kasım 2007 tarihinde Mimar Vedat Restorasyon Merkezi'nde yapılan görüşme notlarından.

Bu büyük boyutlu seramik panolar, Atatürk'ün 13 özdeyişini konu almıştır. Tarihsel bağlamda ifade etmek gerekirse, panolarda oluşturulan kompozisyonların, Milli Mücadele Dönemi, Türk inkılabı ve Türk halkı konulu olduğu ve 1919-1933 yılları arası dönemin canlandırıldığı görülür.

Genel olarak bütün kompozisyonlarda, merkeze yakın üst bölgede, dairesel bir şekilde Atatürk portresi kullanılmış ve Atatürk'e vurgu yapılmıştır. Kompozisyonların çoğunda, figürlerin Atatürk portresi etrafında eylem halinde oldukları, kompozisyonların kapalı kompozisyon olarak canlandırıldığı görülmektedir. Dokuz panonun üst düzleminde yer alan ve çoğunlukla bir figürün elinde tuttuğu Türk bayrağı dalgalanırken şekillendirilmiştir. Bu şekillendirme panolara hareket kazandırırken aynı zamanda içerik olarak Türk bayrağının sürekli dalgalanacağını ifade ettiği söylenebilir. Bütün panolarda sert, kırık, yumuşak ve eğri gibi değişik çizgilere yer verilerek, kompozisyonların hareketli kılındığı ve bu çizgi çeşitliliği ile kompozisyonların monotonluktan kurtarıldığı görülmektedir.

Sanatçının diğer çalışmalarında olduğu gibi bu kompozisyonlarında da minyatür sanatının etkileri görülmektedir. Dolayısıyla panolarda yoğun bir doluluk göze çarpmakta ve boşluk ve doluluğun denge içerisinde olduğu görülmektedir. Örneğin, figürlerin eylem halinde canlandırılması bir doluluk sağlarken, kıyafetlerindeki sadelik ve fonda yer alan espas ile boşlukların oluşturulduğu görülmektedir.

Seramik panolar, aşağıda sırasıyla, ön ve arka yapı elemanları ile değerlendirilmektedir. Arka yapı elemanı olarak içerik, ön yapı elemanları olarak kompozisyon, biçim, renk, perspektif, ışık-gölge, doku, hareket, boşluk-doluluk, denge, ritim olarak tek tek ele alınmaktadır.



Resim3: Panoların genel görünümü

1.Pano: Bu panoya konu edilen özdeyiş: *"Efendiler gördüklerimin en kıymetli kısmı bu güzel bölgenin samimi halkının çok aydın ve çok geniş ve yüksek bir zihniyet sahibi olmalarıdır."* Atatürk'ün bu sözü Kastamonu seyahati sırasında 30 Ağustos 1925 tarihinde Cumhuriyet Halk Partisi binasında, Kastamonu halkına karşı olan hislerini ifade ettiği konuşmasından alınmıştır. Konuşmasında geçen cümlenin aslı şu şekildedir: Meşhudatımın en kıymetli kısmı, bu güzel mıntikanın samimî halkının çok münevver, çok geniş ve yüksek bir zihniyet sahibi olmalarıdır (İmece, 1975:80).

Bu panoda Bayramoğlu, diğer çalışmalarında da çok sık kullandığı davulcu figürlerine yer vermiştir. Kastamonu davulcuları ile de ünlenmiş bir şehirdir. Bu nedenle Bayramoğlu Kastamonu'yu davulcu figürleri ile ifade etmiştir. Panonun üst orta kısmında, Atatürk portresine ve portre içerisindeki espasa geniş yer vermiştir. Temaya uygun olarak, üst arka düzlemde, Kastamonu'nun mimari dokusunu yansıtacak biçimler görülmektedir.

2.Pano: Bu panoya konu edilen özdeyiş: “*Hepiniz milletvekili olabilirsiniz, bakan olabilirsiniz, hatta cumhurbaşkanı olabilirsiniz fakat sanatçı olamazsınız.*” şeklindedir. Atatürk bu sözü 1930 yılında tiyatro sanatçıları için söylemiştir (<http://atam.gov.tr/ataturkun-sanatci-kisiliginin-sanata-ve-sanatciya-bakisina-etkileri/>).

Bu panoda, üst orta düzlemde daire içerisine alınmış, kalpaklı Atatürk portresi bulunmaktadır. Etrafında ise, ressam, müzisyen, çömlekçi, heykeltıraş, yazar gibi çeşitli sanatçılar kendi uğraşlarıyla eylem halindeyken verilmiştir. Panonun üst kenarında ise sınırları taşkın olan bölümde sanatçıların kullandıkları gereçler rölyef olarak gösterilmiştir. Aynı şekilde figürler de rölyef olarak biçimlendirilerek hafif hacim etkisi verilmiştir. Asimetrik bir şekilde oluşturulan kompozisyonla sanat ve sanatçının önemi vurgulanmaya çalışılmıştır.

3.Pano: “*Ya istiklâl, ya ölüm.*” Mondros Mütarekesi'nden sonra Atatürk'ün daha İstanbul'dan çıkmadan önce düşündüğü ve Samsun'da Anadolu topraklarına ayak basar basmaz uygulamaya başladığı mücadele kararını ifade eden sözüdür (Atatürk, 2009:39).



Pano1: “Efendiler gördüklerimin en kıymetli kısmı bu güzel bölgenin samimi halkının çok aydın ve çok geniş ve yüksek bir zihniyet sahibi olmalarıdır” Şamotlu Kil, Elle Şekillendirme, 194x290 cm, 2008.



Pano2: “Hepiniz milletvekili olabilirsiniz, bakan olabilirsiniz, hatta cumhurbaşkanı olabilirsiniz fakat sanatçı olamazsınız” Şamotlu Kil, Elle Şekillendirme, 193x280 cm, 2008.

Bayramoğlu, özdeyişin içeriğine uygun olarak Atatürk'ün portresini askeri bir giysi ile şekillendirmiştir. Figürler döneminin giysi ve silahları ile canlandırılmıştır. Figürlerin duruşları emir almaya hazır, savaşa hemen gidilecekmiş gibi bir his uyandırmaktadır. Ancak figürlerin hareketsiz olması ve yan yana dizilmesi kompozisyonun simetrik olmasına neden olmuştur.

4.Pano: “Türkiye'nin asıl sahibi ve efendisi gerçek üretici olan köylüdür.” Atatürk 1 Mart 1922 tarihinde, TBMM'nin üçüncü toplanma yılını açarken yaptığı uzun konuşmada “Türkiye'nin sahibi ve efendisi kimdir?” diyerek bir soru sormuş ve cevap olarak da köylüyü milletin efendisi olarak tanımlamıştır (Atatürk'ün Söylev ve Demeçleri, 1997:240).



Pano3: “Ya istiklâl, ya ölüm” Şamotlu Kil, Elle Şekillendirme, 194x280 cm, 2008.

Sanatçı burada, üretici olan köylüyü, kadın ve erkek figürlerle birlikte çalışırken göstererek hareketli ve açık bir kompozisyon sunmuştur. Kompozisyonu desteklemek için Atatürk portresi altında yan yana iki ilmeğin rölyef olarak şekillendirilmesiyle kompozisyondaki boşluk doldurulmuştur. Üretici vurgusunun ağır bastığı çalışmada, klasik ve modern tarım araçları bir arada verilerek, Türk köylüsünün modernleşmesine vurgu yapıldığı söylenebilir.

5.Pano: “Ne mutlu Türküm diyene.” Atatürk'ün Cumhuriyetin onuncu yılında, 29 Ekim 1933 tarihinde, Ankara'daki büyük törende yaptığı konuşmasından alınan bir sözüdür. Atatürk'ün Onuncu Yıl Nutku “Türk milleti! Ebediyete akıp giden her on senede, bu büyük millet bayramını daha büyük şereflerle, sadetlerle, huzur ve refah içinde kutlamamı gönülден dilerim. Ne mutlu Türküm diyene” cümleleriyle bitmektedir (Atatürk'ün Söylev ve Demeçleri, 1997:319).



Pano4: “Türkiye'nin asıl sahibi ve efendisi gerçek üretici olan köylüdür” Şamotlu Kil, Elle Şekillendirme, 195x287 cm, 2008.

Bayramoğlu bu panonun kompozisyonunu yine Atatürk portresi etrafında oluşturmuştur. Panonun her iki tarafında iki figür ve onların tuttuğu dalgalanan Türk bayrağı bulunmaktadır. Atatürk portresi altında ise, başı kalpaklı, fesli, takkeli ve sarıklı olarak değişik başlık ve giysiler içinde çeşitli figürler gösterilmiştir. Bu panoda, farklı giysilerle Türk toplumunun çeşitli sosyal kesimlerinin ortak bir değeri olan ulus bütünlüğü vurgulanmıştır.

6.Pano: “Yurtta sulh, cihanda sulh.” 20 Nisan 1931’de seçim dolayısıyla Atatürk’ün yayınladığı beyannamede dile getirilmiştir. “Cumhuriyet Halk Fırkasının müstakar umumî siyasetini şu kısa cümle açıkça ifadeye kâfidir zannederim: Yurtta sulh, cihanda sulh için, çalışıyoruz.” Bu söz, Atatürk dönemi Türk dış politikasının temel ilkelerinden birisi olmuştur (Atatürk’ün Tamim, Telgraf ve Beyannameleri IV, 1991:608).



Pano5: “Ne mutlu Türküm diyene” Şamotoğlu Kil, Elle Şekillendirme, 194x282 cm, 2008.

Bu çalışmada da Bayramoğlu yurtta ve dünyada barışı ifade etmek için konuya uygun olarak köylü ve kentli figürleri bir arada kullanmıştır. Toplumsal barışı anlatan bu ifadeyi aralarda kullandığı çocuk figürleriyle de desteklemiş ve kompozisyona hareketlilik kazandırmıştır. Aynı hareketliliği barış sembolü olarak kullandığı uçan kuş figürleri ile de desteklemiştir. Arka planda dağ figürü etrafında verilen barış sembolü güvercinler ile tüm dünyayı çevreleyen barış kavramına vurgu yapıldığı anlaşılmaktadır.

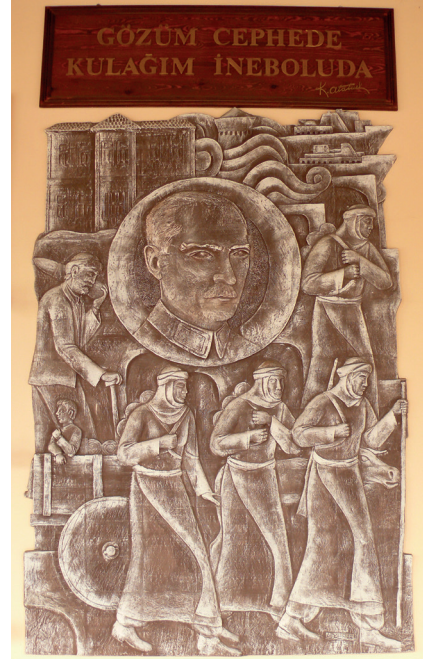
7.Pano: “Gözüm cepheye, kulağım İnebolu’da.” Milli Mücadele hareketi sırasında Batı Cephesi’nde askerî harekât devam ederken Kastamonu-Çankırı-Ankara hattı cephane ve askeri malzeme taşınmasında önemli bir güzergâh olmuştur. Mustafa Kemal Paşa bu sözünü Kastamonu’nun önemine vurgu yapmıştır (www.kastamonukulturturizm.gov.tr 2012).



Pano6: “Yurtta sulh, cihanda sulh” Şamotoğlu Kil, Elle Şekillendirme, 192x 283 cm, 2008.

Atatürk'ün "Gözüm cephede, kulağım İnebolu'da" sözünden hareketle Bayramoğlu, kağnılarla sırtında cephan taşıyan kadın ve erkekleri canlandırmıştır. Panonun üst arka düzleminde İnebolu'daki tekne ve mavnalar, İnebolu'nun sahil kenarında yer alan tarihi evler ve deniz fenerinin yer aldığı biçimler bir arada şekillendirilmiştir. Ön tarafta ise, sırtında cephan taşıyan kadın figürlerine yer vermiştir.

8.Pano: "Ordular! İlk hedefiniz Akdeniz'dir, ileri!" Mustafa Kemal Paşanın Büyük Taarruz harekâtının başarıya ulaşmasıyla 30 Ağustos Zaferi'nden hemen sonra 1 Eylül 1922 tarihinde verdiği meşhur emridir (Türkiye Cumhuriyeti Tarihi, 2005:312).



Pano7: "Gözüm cephede, kulağım İnebolu'da" Şamotlu Kil, Elle Şekillendirme, 190x290 cm, 2008.

Bu özdeyişi ifade eden panoda askeri giysiler içinde Atatürk portresi işlenmiştir. Portre etrafında ise, savaşa giden askerlerin canlandırıldığı ve bu figürlere vurgu yapıldığı görülmektedir. Figürlerin hareketli ve pano dışında da devam ediyormuş hissi uyandıran kompozisyon açık ve asimetric bir kompozisyondur.

9.Pano: "Bir Türk dünyaya bedeldir." 1925 yılında Atatürk'ün Kastamonu seyahati sırasında Kışla binasına yaptığı ziyarette söylenmiştir. Kışlaya uğramış ve koşulları gezerken bir koğuştaki levha üzerine yazılmış "Bir Türk on düşmana bedeldir", sözünü görmüştür. Bunun üzerine sert bir sesle, "Hayır! Bir Türk dünyaya bedeldir" demiştir (Atatürk İçin Anlatılanlar, 1987:38).



Pano8: "Ordular! İlk hedefiniz Akdeniz'dir, ileri!" Şamotlu Kil, Elle Şekillendirme, 194x282 cm, 2008.

Panonun her iki yanında Türk inkılabını sembolize eden bir kadın ve bir erkek figürü bulunmaktadır. İki yerküre biçimi altında ise, biri kız diğeri erkek iki çocuk yer almaktadır. Bu panoda Atatürk'ün dünyaya ve çocuklara bakışı işlenirken, geleceğin Türkiye'sine vurgu yapıldığı anlaşılmaktadır. Ayrıca kadın ve erkeğin ellerini yerküre üzerinde tutuyor olması, kadın ve erkeğin her alanda eşit ve birlikte hareket edebileceğini göstermek için kullanılmıştır.

10.Pano: “Türkiye Cumhuriyetini tesis eden Türk halkı medenidir, tarihte medenidir, hakikatte medenidir.” Atatürk'ün bu sözü 27 Ağustos 1925 tarihinde İnebolu Türk Ocağı binasında giyim ve şapka konusunda yaptığı konuşmadan alınmıştır. (Atatürk'ün Kültür ve Medeniyet Konusundaki Sözleri, 1990:89).



Pano9: “Bir Türk dünyaya bedeldir” Şamotlu Kil, Elle Şekillendirme, 190x280 cm, 2008.

Bayramoğlu “Türkiye Cumhuriyetini tesis eden Türk halkı medenidir, tarihte medenidir, hakikatte medenidir.” Başlıklı panosunda kıyafetleri ve kullandıkları gereçlerden anlaşıldığı üzere bilim ve sanatçı insanlarından oluşan bir grup figürü eylem halinde biçimlendirmiştir. Panoda, medeniyeti ifade eden bilim adamı ve araç gereçleri, saz çalan figür ve ressamlar gibi kültürü referans gösteren örnekler vermiştir. Ayrıca, yıldızlara ve stilize dalgalara yer vererek panonun üst kısmına hareketlilik kazandırmaya çalışmıştır.

11.Pano: “Hattı müdafaa yoktur, sathı müdafaa vardır.” Sakarya Savaşı sırasında Sakarya Nehri doğusunda uygulanan askeri harekât mevzi savunması şeklindeydi. Atatürk bu sert savunma ilkesini bir ölçüde yumuşatmış fakat aynı zamanda bu tür askeri harekâttan beklenen amacı koruyan bir ilke geliştirerek, “Hattı müdafaa yoktur, sathı müdafaa vardır. O sath bütün vatandır” Sözüünü söylemiştir (İlhan, 1987).



Pano10: “Türkiye Cumhuriyetini tesis eden Türk halkı medenidir, tarihte medenidir, hakikatte medenidir” Şamotlu Kil, Elle Şekillendirme, 194x288 cm, 2008.

Bayramoğlu “Türkiye Cumhuriyetini tesis eden Türk halkı medenidir, tarihte medenidir, hakikatte medenidir.” Başlıklı panosunda kıyafetleri ve kullandıkları gereçlerden anlaşıldığı üzere bilim ve sanatçı insanlarından oluşan bir grup figürü eylem halinde biçimlendirmiştir. Panoda, medeniyeti ifade eden bilim adamı ve araç gereçleri, saz çalan figür ve ressamlar gibi kültürü referans gösteren örnekler vermiştir. Ayrıca, yıldızlara ve stilize dalgalara yer vererek panonun üst kısmına hareketlilik kazandırmaya çalışmıştır.

11.Pano: “*Hattı müdafaa yoktur, sathı müdafaa vardır.*” Sakarya Savaşı sırasında Sakarya Nehri doğusunda uygulanan askerî harekât mevzi savunması şeklindeydi. Atatürk bu sert savunma ilkesini bir ölçüde yumuşatmış fakat aynı zamanda bu tür askerî harekâttan beklenen amacı koruyan bir ilke geliştirerek, “*Hattı müdafaa yoktur, sathı müdafaa vardır. O sathı bütün vatandır*” Sözüünü söylemiştir (İlhan, 1987).



Pano11: “*Hattı müdafaa yoktur, sathı müdafaa vardır*” Şamotlu Kil, Elle Şekillendirme, 194x282 cm, 2008.

“Bu serpuşun adına şapka denir” başlıklı panoda, üst geri düzlemde Atatürk’ün şapka ve kıyafet inkılabını gerçekleştirdiği Kastamonu’yu sembolize etmek için Kastamonu evleri gösterilmiştir. Atatürk portresinin fötr şapka ile vurgulandığı ve vurgunun ışık ve gölgenin de etkisiyle kuvvetlendirildiği görülmektedir. Atatürk portresi altında yer alan figürler, şapka ve kıyafet inkılabı öncesinde, Türk halkının kullandığı farklı başlıklarla canlandırılmıştır. Bayramoğlu bu şekilde eskiyi hatırlatarak yeniye vurgu yapmıştır. Kompozisyondaki figürlerin hareketsiz olması sebebiyle simetrik ve kapalı bir kompozisyon oluşturulmuştur.

13.Pano: “*Hayatta en hakiki mürşit ilimdir.*” Bu söz, 22 Eylül 1924 tarihinde Samsun İstiklâl Ticaret Mektebi’nde öğretmenler tarafından verilen bir çay ziyafetindeki konuşması sırasında söylenmiştir. Atatürk’ün konuşmasının ikinci paragrafını oluşturan cümle şu şekildedir: Efendiler! Dünyada her şey için, medeniyet için hayat için, muvaffakiyet için en hakikî mürşit ilimdir, fendir (Atatürk’ün Söylev ve Demeçleri, 1997:202).



Pano12 “*Bu serpuşun adına şapka denir*” Şamotlu Kil, Elle Şekillendirme, 195x290 cm, 2008.

Bayramoğlu, “Hayatta en hakiki mürşit ilimdir” adlı panoda figürleri büyüklü küçüklü kullanarak kompozisyona hareketlilik kazandırılmıştır. Özdeyişe uygun olarak, bilim insanlarına ve ellerinde kitap olan öğrencilerle bilimin önemine vurgu yapıldığı görülmektedir. Burada beşik sallayan anne, kucakta çocuklu kadın ve çeşitli işlerle uğraşırken gösterilen kadın ve çocuk figürleriyle Cumhuriyetin ilk yıllarında “çok nüfus, tok nüfus” şeklinde ifade edilen nüfus politikasına ve kadın ve çocuk eğitiminin önemine vurgu yapıldığı anlaşılmaktadır.



Pano13: “Hayatta en hakiki mürşit ilimdir” Şamotlu Kil, Elle Şekillendirme, 195x282 cm, 2008.

SONUÇ

Adalet Bayramoğlu, Atatürk’ün on üç sözünü seçerek bu sözler etrafında oluşturduğu seramik panolarla Türk milli mücadele hareketi ve Türk inkılabını çeşitli yönleri ile ele almıştır. Bunu yaparken konuları genelde Kastamonu etrafında bütünleştirmiştir. Kompozisyonlarda seçilen temaların tarihsel nitelik taşıması ve Kastamonu ile bağlantılı olarak verilmesi mekân olarak seçilen yerle, yani kent tarihi ve kültürünü tanıtmaya bakımdan işlev üstlenen Mimar Vedat Tek Kültür Merkezi’nin seçimiyle de ilişkili olduğu söylenebilir. Panoların tema, biçim, ışık gölge, renk ve kompozisyon açısından birbiriyle bütünlük içerisinde olduğu anlaşılmaktadır. Bayramoğlu’nun panoları, bulunduğu mekânın kültür merkezi olması sebebiyle, Kastamonu iline kültür ve sanat açısından bir değer katmaktadır.

Bütün kompozisyonlarda ortada dairesel bir şekilde merkeze yakın bir yerde Atatürk portresi kullanılmıştır. Böyle bir yorumla, Atatürk vurgusunun öne çıkarıldığı ve onun sözleri etrafında diğer figürlerin yapılandırıldığı görülmektedir. Çoğu panoda dalgalanan Türk bayrağı, kompozisyonları bütünleyen ve panoları sınırlayan bir öğe olarak kullanılmış ve Türk bayrağına vurgu yapılmıştır.

Bayramoğlu’nun sanatsal üslubu minyatür sanatının özelliklerini göstermektedir. Nitekim oluşturduğu kompozisyonlarda bu net olarak anlaşılmakta, panoların yoğun bir doluluk içerdiği görülmektedir. Bayramoğlu, temaları figüratif bir anlatımcılıkla ifade etmiştir. Bayramoğlu’nun kompozisyonları ortada bulunan Atatürk portreleri nedeniyle simetrik görünmektedir. Ancak kompozisyonlardaki bazı figürlere hareket verilerek, simetriden uzaklaştırmaya çalışmıştır.

Kompozisyonların çoğu kapalı kompozisyonudur. Bütün panolarda kullanılan değişik çizgi türleri sayesinde plastik dil güçlendirilmiştir. Fonda ve figürlerde kullanılan dokuların düzlüğü ile espas oluşturulduğu görülmektedir.

Teknik açıdan bakıldığı zaman panoların sırlı pişiriminin yapılmamış olması dikkati çekmektedir. Bu bakımdan çalışma, seramik sanatı açısından yarım kalmış bir çalışma olarak değerlendirilebilir. Ayrıca dış mekânlarda yer alan seramik panoların dayanıklılık açısından mutlaka sırlı pişirim yapılması gerektiği de bilinen bir durumdur. Sanatçı, sırlı pişirim yerine metin içerisinde gerekçesi belirtilen sebeple su bazlı plastik boya kullanmıştır. Panolarda renk olarak sadece beyaz ve kahverenginin tonları seçilmiştir. Tonlamaların perspektif hissi vermek için değil, daha çok figürlerdeki hacimsel etkiyi artırmak için kullanıldığını söylemek mümkündür. Kullanılan beyaz renk ise aydınlık/ışık etkisi vermek ve vurguyu artırmak için seçilmiştir. Beyaz rengin kahve tonları ile birlikte ışık-gölge etkisi yarattığı görülmektedir.

Azerbaycanlı olmasına karşın sanatçının, Mustafa Kemal Atatürk ve Türk inkılabını ve inkılâbın değişik yönlerini Atatürk'ün sözlerinden yararlanarak onun etrafında ifade edebilmesi, Milli Mücadele hareketi ve Cumhuriyetin ilk yıllarında Türkiye'yi ve tarihsel geçmişini bir sanatçı gözüyle, sanatsal bir dille ifade etmesi dikkati çeker. Çalışmanın Türk bağımsızlık savaşı ve modernleşmesinin çağdaş Türk seramik sanatında yer bulması bakımından ayrıca önemli olduğu söylenebilir.

KAYNAKLAR

- ATATÜRK, Mustafa Kemal (2009). **Nutuk**, (Hazırlayan: E. Semih Yalçın), Berikan Yayınevi: Ankara.
- Atatürk'ün Kültür ve Medeniyet Konusundaki Sözleri** (1990). Atatürk Kültür Merkezi Yayını: Ankara.
- Atatürk'ün Söylev ve Demeçleri** (1997). Cilt: II, Atatürk Araştırma Merkezi: Ankara.
- Atatürk'ün Tamim, Telgraf ve Beyannameleri** (1991). Cilt: IV, Atatürk Araştırma Merkezi: Ankara.
- "Atatürk İçin Anlatılanlar" (1 Temmuz 1987). **Tarih ve Edebiyat Mecmuası**, Yıl:17, Sayı:7.
- BAYRAMOĞLU, Adalet (2004). **Sergi Kataloğu**, İstanbul.
- BAYRAMOĞLU, Adalet (2008). **Sergi Kataloğu**, Çankırı Valiliği: Çankırı.
- ESKİ, Mustafa (2002). **Atatürk'ün Kastamonu Gezisi**, Atatürk Araştırma Merkezi: Ankara.
- GÜMÜŞTEKİN, Ahmet (2001). "Atatürk'ün Sanatçı Kişiliği'nin Sanata ve Sanatçıya Bakışına Etkileri", **Atatürk Araştırma Merkezi Dergisi**, Cilt: XVII, Sayı 51.
- <http://atam.gov.tr/ataturkun-sanatci-kisiliginin-sanata-ve-sanatciya-bakisina-etkileri/> (Erişim Tarihi 06.09.2013).
- <http://www.kastamonuozelidare.gov.tr/> (Erişim Tarihi 06.09.2013).
- <http://www.kastamonukulturturizm.gov.tr/belge/1-96416/duyurular.html/> (Erişim Tarihi 06.09.2013).
- İLHAN, Suat (1987). "Atatürk'ün Cephelerde Verdiği Dört Emir", **Atatürk Araştırma Merkezi Dergisi**: Cilt: III, Sayı:9.
- İMECE, Mustafa Selim (1975). **Atatürk'ün Şapka Devriminde Kastamonu ve İnebolu Gezileri**, Türkiye İş Bankası Yayınları: Tisa Matbaası, Ankara.
- İnebolu'dan Ankara'ya Atatürk ve İstiklâl Yolu** (2008), Kastamonu Valiliği. İstanbul.
- Türkiye Cumhuriyeti Tarihi** (2005). Cilt: I, Atatürk Araştırma Merkezi: Ankara.

